



ศูนย์ติดตามและแก้ไขปัญหาภัยพิบัติด้านการเกษตร กระทรวงเกษตรและสหกรณ์

โทรศัพท์/โทรสาร 02-2819959 E-mail : droughtcenter@gmail.com



รายงานสถานการณ์ภัยพิบัติด้านการเกษตร  
วันที่ 26 พฤษภาคม 2568 (เวลา 15.00 น.)

## 1. สภาพอากาศ

### 1.1 ประกาศกรมอุตุนิยมวิทยา

เรื่อง ฝนตกหนักถึงหนักมากบริเวณประเทศไทย (มีผลกระทบจนถึงวันที่ 27 พฤษภาคม 2568) ฉบับที่ 11 ลงวันที่ 26 พฤษภาคม 2568 เวลา 05.00 น.

ช่วงวันที่ 26-27 พฤษภาคม 2568 ขอให้ประชาชนในบริเวณประเทศไทยระวังอันตรายจากฝนตกหนักถึงหนักมากและฝนที่ตกสะสม ซึ่งอาจทำให้เกิดน้ำท่วมฉับพลัน น้ำป่าไหลหลาก และดินโคลนถล่ม โดยเฉพาะพื้นที่ลาดเชิงเขาใกล้ทางน้ำไหลผ่านและพื้นที่ลุ่มควรหลีกเลี่ยงการเดินทางผ่านบริเวณที่มีฝนฟ้าคะนอง และเส้นทางที่มีปัญหาน้ำท่วมซ้ำซาก โดยเฉพาะพื้นที่ลุ่มต่ำซึ่งอาจเกิดน้ำท่วมขังในระยะสั้นได้ สำหรับเกษตรกรควรเตรียมการป้องกัน โดยการปรับปรุงระบบทางระบายน้ำในแปลงเพาะปลูก เพื่อลดผลกระทบและความเสียหายที่อาจเกิดขึ้นกับผลผลิตทางการเกษตรและสัตว์เลี้ยง เนื่องจากมรสุมตะวันตกเฉียงใต้ที่พัดปกคลุมทะเลอันดามัน ประเทศไทย และอ่าวไทยจะมีกำลังปานกลาง ประกอบกับจะมีร่องมรสุมกำลังค่อนข้างแรงพาดผ่านประเทศไทยตอนบนและภาคใต้ตอนบน

จังหวัดที่คาดว่าจะมีฝนตกหนักถึงหนักมาก มีดังนี้

วันที่ 26 พฤษภาคม 2568

ภาคเหนือ : จังหวัดแม่ฮ่องสอน เชียงราย เชียงใหม่ ลำพูน ลำปาง พะเยาแพร่ น่าน อุตรดิตถ์ สุโขทัย ตาก กำแพงเพชร พิจิตร และจังหวัดเพชรบูรณ์

ภาคตะวันออกเฉียงเหนือ : จังหวัดเลย หนองบัวลำภู อุดรธานี หนองคาย บึงกาฬ สกลนคร นครพนม ชัยภูมิ ขอนแก่น มหาสารคาม กาฬสินธุ์ มุกดาหาร ร้อยเอ็ด ยโสธร อำนาจเจริญ นครราชสีมา บุรีรัมย์ สุรินทร์ ศรีสะเกษ และจังหวัดอุบลราชธานี

ภาคกลาง : จังหวัดนครสวรรค์ อุทัยธานี ชัยนาท สิงห์บุรี ลพบุรี อ่างทอง สระบุรี สุพรรณบุรี พระนครศรีอยุธยา กาญจนบุรี ราชบุรี นครปฐม สมุทรสงคราม และจังหวัดสมุทรสาคร รวมทั้งกรุงเทพมหานครและปริมณฑล

ภาคตะวันออก : จังหวัดนครนายก ปราจีนบุรี สระแก้ว ฉะเชิงเทรา ชลบุรี ระยอง จันทบุรี และจังหวัดตราด

ภาคใต้ : จังหวัดเพชรบุรี ประจวบคีรีขันธ์ ชุมพร สุราษฎร์ธานี นครศรีธรรมราช พัทลุง สงขลา ระนอง พังงา ภูเก็ต กระบี่ ตรัง และจังหวัดสตูล

วันที่ 27 พฤษภาคม 2568

ภาคเหนือ : จังหวัดแม่ฮ่องสอน เชียงใหม่ เชียงราย ลำพูน ลำปาง พะเยาแพร่ น่าน อุตรดิตถ์ สุโขทัย ตาก กำแพงเพชร พิจิตร พิชณุโลก และจังหวัดเพชรบูรณ์

ภาคตะวันออกเฉียงเหนือ : จังหวัดเลย หนองคาย บึงกาฬ หนองบัวลำภู อุดรธานี สกลนคร นครพนม ชัยภูมิ ขอนแก่น กาฬสินธุ์ มุกดาหาร มหาสารคาม ร้อยเอ็ด ยโสธร อำนาจเจริญ นครราชสีมา บุรีรัมย์ สุรินทร์ ศรีสะเกษ และจังหวัดอุบลราชธานี

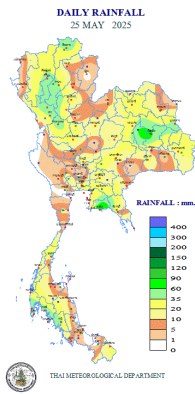
ภาคกลาง : จังหวัดนครสวรรค์ อุทัยธานี ชัยนาท สิงห์บุรี อ่างทอง ลพบุรี สระบุรี พระนครศรีอยุธยา สุพรรณบุรี กาญจนบุรี ราชบุรี นครปฐม สมุทรสาคร และจังหวัดสมุทรสงคราม รวมทั้งกรุงเทพมหานครและปริมณฑล

ภาคตะวันออก : จังหวัดนครนายก ปราจีนบุรี สระแก้ว ฉะเชิงเทรา ชลบุรี ระยอง จันทบุรี และจังหวัดตราด

ภาคใต้ : จังหวัดเพชรบุรี ประจวบคีรีขันธ์ ชุมพร สุราษฎร์ธานี ระนอง พังงา ภูเก็ต และจังหวัดกระบี่

สำหรับคลื่นลมบริเวณทะเลอันดามันจะมีกำลังปานกลาง โดยทะเลอันดามันตอนบนมีคลื่นสูงประมาณ 2 เมตร ส่วนทะเลอันดามันตอนล่างมีคลื่นสูง 1-2 เมตร บริเวณที่มีฝนฟ้าคะนองคลื่นสูงมากกว่า 2 เมตร ขอให้ชาวเรือบริเวณอ่าวไทยและทะเลอันดามันเดินเรือด้วยความระมัดระวัง และหลีกเลี่ยงการเดินทางเรือในบริเวณที่มีฝนฟ้าคะนอง สำหรับเรือเล็กบริเวณทะเลอันดามันตอนบนควรรงคออกจากฝั่งในช่วงวันดังกล่าวไว้ด้วย

## 1.2 ปริมาณน้ำฝน เวลา 07.00 น. วันที่ 25 พ.ค. 68 ถึง เวลา 07.00 น. วันที่ 26 พ.ค. 68



ที่	อำเภอ	จังหวัด	ปริมาณฝน (มม.)	ความรุนแรง
1	อ.เมือง	ระยอง	117.0	ฝนตกหนักมาก
2	อ.ธวัชบุรี	ร้อยเอ็ด	60.1	ฝนตกหนัก
3	อ.เมือง	สมุทรปราการ	52.7	ฝนตกหนัก
4	อ.เมือง	อุทัยธานี	50.9	ฝนตกหนัก
5	อ.เมือง	เชียงราย	47.1	ฝนตกหนัก

ฝนตกหนักมาก (>90 มม.) ฝนตกหนัก (35.1-90 มม.) ฝนตกปานกลาง (10.1-35.0 มม.) ฝนตกเล็กน้อย (0.1-10.0 มม.) ไม่มีฝน (0 มม.)  
ข้อมูลจาก กรมอุตุนิยมวิทยา

## 2. สถานการณ์น้ำ (ข้อมูล ณ วันที่ 26 พ.ค. 68)

### 2.1 สภาพน้ำในอ่างเก็บน้ำ

สภาพน้ำในอ่างเก็บน้ำขนาดใหญ่และขนาดกลาง ปริมาณน้ำในอ่างฯ 42,381 ล้าน ลบ.ม. คิดเป็นร้อยละ 55 (ปริมาณน้ำใช้การได้ 18,437 ล้าน ลบ.ม. คิดเป็นร้อยละ 35) ปริมาณน้ำในอ่างฯ เทียบกับปี 2567 (36,842 ล้าน ลบ.ม. คิดเป็นร้อยละ 52) มากกว่าปี 2567 จำนวน 3,070 ล้าน ลบ.ม. ปริมาณน้ำไหลลงอ่าง 189.94 ล้าน ลบ.ม. ปริมาณน้ำระบาย 131.91 ล้าน ลบ.ม. สามารถรับน้ำได้อีก 34,109 ล้าน ลบ.ม.

สภาพน้ำในอ่างเก็บน้ำขนาดใหญ่ ปริมาณน้ำในอ่างฯ 39,807 ล้าน ลบ.ม. คิดเป็นร้อยละ 56 (ปริมาณน้ำใช้การได้ 16,268 ล้าน ลบ.ม. คิดเป็นร้อยละ 34) ปริมาณน้ำในอ่างฯ เทียบกับปี 2567 (36,842 ล้าน ลบ.ม. คิดเป็นร้อยละ 52) มากกว่าปี 2567 จำนวน 2,965 ล้าน ลบ.ม. ปริมาณน้ำไหลลงอ่างฯ จำนวน 154.67 ล้าน ลบ.ม. ปริมาณน้ำระบาย 115.17 ล้าน ลบ.ม. สามารถรับน้ำได้อีก 31,119 ล้าน ลบ.ม.

ภาค	ขนาดใหญ่						ขนาดกลาง						รวม						รับได้อีก
	จำนวน (แห่ง)	ความจุ ที่ รนภ.	ปริมาณน้ำ				จำนวน (แห่ง)	ความจุ ที่ รนภ.	ปริมาณน้ำ				จำนวน (แห่ง)	ความจุ ที่ รนภ.	ปริมาณน้ำ				
			ในอ่างฯ	% รนภ.	ใช้การ	% ใช้การ			ในอ่างฯ	% รนภ.	ใช้การ	% ใช้การ			ในอ่างฯ	% รนภ.	ใช้การ	% ใช้การ	
เหนือ	8	24,825	13,055	53	6,310	35	87	1,133	606	53	513	49	95	25,908	13,661	53	6,823	36	12,297
ตอน.	12	8,368	3,264	39	1,612	24	230	2,122	910	43	745	38	242	10,439	4,174	40	2,358	27	6,316
กลาง	3	1,419	323	23	263	19	27	419	150	36	125	32	30	1,838	472	26	387	22	1,365
ตะวันตก	2	26,605	14,670	66	4,393	33	8	164	60	37	49	32	10	26,769	17,730	66	4,442	33	9,039
ตะวันออก	6	1,515	499	33	405	29	52	1,006	398	39	342	36	58	2,520	897	36	747	32	1,623
ใต้	4	8,194	4,996	61	3,286	51	44	721	450	62	395	59	48	8,874	5,446	61	3,681	51	3,469
รวม	35	70,926	36,807	56	16,268	34	448	5,564	2,574	46	2,169	42	483	76,490	42,381	55	18,437	35	34,109

(หน่วย : ล้าน ลบ.ม.)

อ่างเก็บน้ำภูมิพล สิริกิติ์ แควน้อยฯ และป่าสักชลสิทธิ์ รวม 4 อ่างฯ มีปริมาณน้ำในอ่างฯ 12,753 ล้าน ลบ.ม. คิดเป็นร้อยละ 51 (ปริมาณน้ำใช้การได้ 6,057 ล้าน ลบ.ม. คิดเป็นร้อยละ 33) ปริมาณน้ำไหลลงอ่าง 69.46 ล้าน ลบ.ม. ปริมาณน้ำระบาย 56.53 ล้าน ลบ.ม. สามารถรับน้ำได้อีก 12,118 ล้าน ลบ.ม.

อ่างเก็บน้ำ	ปริมาณน้ำในอ่างฯ		ปริมาณน้ำใช้การได้		ปริมาณน้ำไหลลงอ่างฯ		ปริมาณน้ำระบาย		ปริมาณน้ำรับได้อีก
	ปริมาณน้ำ	% ความจุอ่างฯ	ปริมาณน้ำ	% น้ำใช้การ	วันนี้	เมื่อวาน	วันนี้	เมื่อวาน	
ภูมิพล	7,230	54	3,430	35	45.98	17.31	20.00	20.00	6,232
สิริกิติ์	5,041	53	2,191	33	15.94	15.90	30.03	30.01	4,469
ภูมิพล+สิริกิติ์	12,271	53	5,621	34	61.92	33.21	50.03	50.01	10,701
แควน้อยฯ	325	35	282	31	4.75	3.14	4.75	4.75	614
ป่าสักชลสิทธิ์	157	16	54	6	2.79	2.01	1.75	1.74	803
รวมทั้งหมด	12,753	51	5,957	33	69.46	38.36	56.53	56.50	12,118

(หน่วย : ล้าน ลบ.ม.)

อ่างเก็บน้ำขนาดใหญ่ที่อยู่ในเกณฑ์ น้อยกว่าหรือเท่ากับร้อยละ 30 ของความจุอ่างฯ จำนวน 9 อ่างฯ ได้แก่ อ่างฯ กิวลม (27%) อ่างฯ ห้วยหลวง (28%) อ่างฯ น้ำพุ่ง (27%) อ่างฯ อุบลรัตน์ (30%) อ่างฯ ลำตะคอง (19%) ป่าสักชลสิทธิ์ (16%) อ่างฯ ขุนด่านปราการชล (21%) อ่างฯ คลองสิียด (11%) และอ่างฯ นฤปดินทรจินดา (26%)

## 2.2 สภาพน้ำท่า

แม่น้ำวัง แม่น้ำมูล แม่น้ำพระสีห์ แม่น้ำบางปะกง แม่น้ำท่าตะเภา ปริมาณน้ำอยู่ในเกณฑ์น้อย

แม่น้ำปิง แม่น้ำน่าน แม่น้ำตาปี แม่น้ำโกลก ปริมาณน้ำอยู่ในเกณฑ์ปกติ

แม่น้ำยม ปริมาณน้ำอยู่ในเกณฑ์มาก

แม่น้ำเจ้าพระยา สถานี C.2 ปริมาณน้ำไหลผ่าน 865 ลบ.ม./วินาที (เมื่อวาน 782 ลบ.ม./วินาที) ระดับน้ำ +19.42 ม.รทก. ต่ำกว่าตลิ่ง 6.28 ม.

เขื่อนเจ้าพระยา สถานี C.13 ปริมาณน้ำไหลผ่าน 490 ลบ.ม./วินาที (เมื่อวาน 490 ลบ.ม./วินาที) ระดับน้ำเหนือเขื่อน +15.47 ม.รทก. (เมื่อวาน +15.26 ม.รทก.) ระดับน้ำท้ายเขื่อน +8.63 ม.รทก. (เมื่อวาน +8.63 ม.รทก.)

รับน้ำเข้าระบบส่งน้ำทุ่งฝั่งตะวันออก รวม 142 ลบ.ม./วินาที (เมื่อวาน 144 ลบ.ม./วินาที) โดยผ่านคลองชัยนาทป่าสัก (ปตร.มโนรมย์) 120 ลบ.ม./วินาที คลองชัยนาท-อยุธยา (ปตร.มหาราช) 20 ลบ.ม./วินาที และคลองเล็กอื่น ๆ 2 ลบ.ม./วินาที

แม่น้ำป่าสัก เขื่อนพระรามหก 37 ลบ.ม./วินาที (เมื่อวาน 37 ลบ.ม./วินาที) รับน้ำเข้าคลองระพีพัฒน์ 55 ลบ.ม./วินาที (เมื่อวาน 55 ลบ.ม./วินาที) ผ่านคลองระพีพัฒน์แยกตก (ปตร.พระศรีศิลป์) 10 ลบ.ม./วินาที และผ่านคลองระพีพัฒน์แยกใต้ (ปตร.พระศรีเสาวภาค) 22 ลบ.ม./วินาที

รับน้ำเข้าระบบส่งน้ำทุ่งฝั่งตะวันตก รวม 163 ลบ.ม./วินาที (เมื่อวาน 161 ลบ.ม./วินาที) โดยผ่านคลองมะขามเฒ่าอุโมง (ปตร.มะขามเฒ่า-อุโมง) 9 ลบ.ม./วินาที คลองมะขามเฒ่ากระเสี้ยว (ปตร.มะขามเฒ่า-กระเสี้ยว) 8 ลบ.ม./วินาที แม่น้ำสุพรรณ (ปตร.พลเทพ) 40 ลบ.ม./วินาที แม่น้ำน้อย (ปตร.บรมธาตุ) 76 ลบ.ม./วินาที และคลองเล็กอื่น ๆ 30 ลบ.ม./วินาที

แม่น้ำเจ้าพระยา อ.สามโคก จ.ปทุมธานี สถานี C.29B ปริมาณน้ำไหลผ่านเฉลี่ย 360 ลบ.ม./วินาที (เมื่อวาน 393 ลบ.ม./วินาที)

## 2.3 คุณภาพน้ำ

กรมชลประทาน ติดตามตรวจสอบและเฝ้าระวังคุณภาพน้ำ (ค่าความเค็ม) ในแม่น้ำเจ้าพระยา

แม่น้ำ	จุดเฝ้าระวัง	ค่าความเค็ม (กรัม/ลิตร)						เกณฑ์	หมายเหตุ	
		20 พ.ค. 68	21 พ.ค. 68	22 พ.ค. 68	23 พ.ค. 68	24 พ.ค. 68	25 พ.ค. 68			26 พ.ค. 68
เจ้าพระยา	ปากคลองสำแล จ.ปทุมธานี	0.19	0.20	0.19	0.19	0.19	0.17	0.26	ปกติ	- เกณฑ์เฝ้าระวัง 0.25 กรัม/ลิตร - เกณฑ์มาตรฐานในการผลิตน้ำประปา 0.50 กรัม/ลิตร - เกณฑ์เฝ้าระวังเพื่อการเกษตร 2.00 กรัม/ลิตร
เจ้าพระยา	ทำนบกุ่มบุรี จ.นนทบุรี	0.22	0.22	0.21	0.21	0.20	0.20	0.20	ปกติ	
เจ้าพระยา	ทำนบกุ่มชลประทานสามเสน กทม.	0.23	0.23	0.22	0.22	0.21	0.21	0.21	ปกติ	

ที่มา: ฝ่ายตะกอนและคุณภาพน้ำ ส่วนอุทกวิทยา สำนักบริหารจัดการน้ำและอุทกวิทยา

## 2.4 สถานการณ์น้ำโขง

สถานี	ระดับตลิ่ง	ระดับน้ำ 26 พ.ค. 68	+ สูงกว่าตลิ่ง - ต่ำกว่าตลิ่ง
อ.เชียงแสน จ.เชียงราย	12.80	2.72	-10.08
อ.เชียงคาน จ.เลย	16.00	6.00	-10.00
อ.เมือง จ.หนองคาย	12.20	3.02	-9.18
อ.เมือง จ.นครพนม	12.00	2.60	-9.40
อ.เมือง จ.มุกดาหาร	12.50	2.85	-9.65
อ.โขงเจียม จ.อุบลราชธานี	14.50	3.15	-11.35

หมายเหตุ ข้อมูลจาก [www.drw.go.th](http://www.drw.go.th)

### 3. การเพาะปลูกพืชฤดูแล้ง ปี 2567/68

#### แผนการเพาะปลูกพืชฤดูแล้ง ปี 2567/68

ทั้งประเทศ จำนวน 15.38 ล้านไร่ แบ่งเป็น ข้าว 12.73 ล้านไร่ พืชไร่-พืชผัก 2.65 ล้านไร่

ลุ่มน้ำเจ้าพระยา จำนวน 8.81 ล้านไร่ แบ่งเป็น ข้าว 8.05 ล้านไร่ พืชไร่-พืชผัก 0.76 ล้านไร่

#### ผลการเพาะปลูกพืชฤดูแล้ง ปี 2567/68 (ข้อมูล ณ วันที่ 14 พฤษภาคม 2568)

ทั้งประเทศ จำนวน 15.77 ล้านไร่ แบ่งเป็น ข้าว 14.08 ล้านไร่ พืชไร่-พืชผัก 1.64 ล้านไร่

ลุ่มน้ำเจ้าพระยา จำนวน 9.26 ล้านไร่ แบ่งเป็น ข้าว 8.79 ล้านไร่ พืชไร่-พืชผัก 0.42 ล้านไร่

ขอบเขตพื้นที่	พื้นที่แหล่งน้ำ	แผนการเพาะปลูก ปี 2567/68			สถานการณ์การเพาะปลูก ปี 2567/68			% ผลปลูก ข้าวรอบ 2 เทียบกับแผน
		ข้าวรอบที่ 2	พืชไร่ พืชผัก	รวม	ข้าวรอบที่ 2	พืชไร่ พืชผัก	รวมทั้งหมด	
ทั้งประเทศ (77 จังหวัด)	ในเขตชลประทาน	10.02	0.62	10.64	10.02	0.59	10.66	100
	นอกเขตชลประทาน	2.71	2.03	4.74	4.06	1.05	5.11	150
	รวม	12.73	2.65	15.38	14.08	1.64	15.77	111
ลุ่มน้ำเจ้าพระยา (22 จังหวัด)	ในเขตชลประทาน	6.47	0.09	6.56	6.35	0.10	6.50	99
	นอกเขตชลประทาน	1.58	0.67	2.25	2.44	0.32	2.76	154
	รวม	8.05	0.76	8.81	8.79	0.42	9.26	110

#### พื้นที่ปลูกข้าวรอบที่ 2 เกินกว่าแผน (ทั้งประเทศ)

นอกเขตชลประทาน เกินกว่าแผน 1.35 ล้านไร่ 40 จังหวัด ได้แก่ จังหวัดกำแพงเพชร เชียงราย เชียงใหม่ ตาก นครสวรรค์ พะเยา พิจิตร พิษณุโลก เพชรบูรณ์ แพร่ แม่ฮ่องสอน ลำปาง สุโขทัย อุดรดิตถ์ อุทัยธานี ขอนแก่น ชัยภูมิ นครพนม นครราชสีมา บึงกาฬ บุรีรัมย์ มหาสารคาม มุกดาหาร ยโสธร ร้อยเอ็ด ศรีสะเกษ สกลนคร สุรินทร์ หนองคาย หนองบัวลำภู อำนาจเจริญ อุบลราชธานี ชัยนาท สระบุรี ตราน นครนายก กาญจนบุรี เพชรบุรี สุพรรณบุรี และจังหวัดพัทลุง

#### พื้นที่ปลูกข้าวรอบที่ 2 เกินกว่าแผน (ลุ่มน้ำเจ้าพระยา)

นอกเขตชลประทาน เกินกว่าแผน 0.86 ล้านไร่ 11 จังหวัด ได้แก่ จังหวัดกำแพงเพชร ตาก นครสวรรค์ พิจิตร พิษณุโลก สุโขทัย อุดรดิตถ์ ชัยนาท สระบุรี นครนายก และจังหวัดสุพรรณบุรี

### 4. การเตรียมความพร้อมและการให้ความช่วยเหลือเฉพาะหน้า

#### 4.1 กรมชลประทาน เตรียมความพร้อมเครื่องจักร-เครื่องมือ ในช่วงฤดูฝน ปี 2568

- เครื่องสูบน้ำ จำนวน 2,289 เครื่อง ได้ติดตั้งเครื่องสูบน้ำเพื่อช่วยเหลือตามพื้นที่ประจำสัปดาห์ วันที่ 14 พ.ค. – 19 พ.ค. 68 งานขาดแคลนน้ำ จำนวน 3 เครื่อง ในเขตจังหวัดสุโขทัย

- รถยนต์บรรทุกน้ำ 503 คัน (ภาคเหนือ 93 คัน ภาคตะวันออกเฉียงเหนือ 77 คัน ภาคกลาง ภาคตะวันออก และภาคตะวันตก 147 คัน ภาคใต้ 30 คัน) ศูนย์ปฏิบัติการเครื่องจักรกลและส่วนกลาง (นนทบุรี) 156 คัน

4.2 กรมปศุสัตว์ สำรองเสบียงสัตว์ 6,484 ตัน ถูยั้งชีพสัตว์ 3,500 ชุด หน่วยสัตวแพทย์เคลื่อนที่ 173 ทีม เมล็ดพันธุ์ฝัก 107,000 ชอง สนับสนุนเสบียงสัตว์แล้ว 1,911.68 ตัน เกษตรกร 12,302 ราย (สะสม 1 พ.ย. 67 – 8 เม.ย. 68)

### 5. ผลกระทบด้านการเกษตร

#### 5.1 วิกฤตภัย ช่วงภัย 16 ก.พ. 68 - ปัจจุบัน

ด้านพืช ได้รับผลกระทบ 15 จังหวัด ได้แก่ จังหวัดกำแพงเพชร ตาก นครสวรรค์ พะเยา เพชรบูรณ์ ลำปาง ลำพูน สุโขทัย หนองบัวลำภู อุบลราชธานี จันทบุรี ตราน เพชรบุรี ปทุมธานี และจังหวัดสระบุรี เกษตรกร 2,451 ราย พื้นที่ได้รับผลกระทบ 6,648 ไร่ แบ่งเป็น ข้าว 498 ไร่ พืชไร่และพืชผัก 3,730 ไร่ ไม้ผล ไม้ยืนต้น และอื่นๆ 2,420 ไร่ สำรวจพบความเสียหายสิ้นเชิงแล้ว เกษตรกร 329 ราย พื้นที่ 1,448 ไร่ แบ่งเป็น ข้าว 106 ไร่ พืชไร่และพืชผัก 763 ไร่ ไม้ผล ไม้ยืนต้น และอื่น ๆ 580 ไร่ คิดเป็นเงิน 3.99 ล้านบาท ช่วยเหลือแล้ว เกษตรกร 100 ราย พื้นที่ 396 ไร่ วงเงิน 1.16 ล้านบาท (ข้อมูล ณ วันที่ 23 พ.ค. 68)

ด้านประมง และด้านปศุสัตว์ ไม่ได้รับผลกระทบ

## 5.2 อุทกภัยภาคใต้ ช่วงภัย 20 พ.ย. 67 - ปัจจุบัน

**ด้านพืช** ได้รับความเสียหาย 10 จังหวัด ได้แก่ จังหวัดชุมพร ตรัง นครศรีธรรมราช นราธิวาส ปัตตานี พัทลุง ยะลา สงขลา สตูล และจังหวัดสุราษฎร์ธานี **สำรวจพบความเสียหายสิ้นเชิงแล้ว** เกษตรกร 9,073 ราย พื้นที่ 28,151 ไร่ แบ่งเป็น ข้าว 16,311 ไร่ พืชไร่และพืชผัก 3,368 ไร่ ไม้ผล ไม้ยืนต้น และอื่น ๆ 8,472 ไร่ คิดเป็นเงิน 62.82 ล้านบาท **ช่วยเหลือเสร็จสิ้น (ข้อมูล ณ วันที่ 14 พ.ค. 68)**

**ด้านประมง** ได้รับความกระทบ 8 จังหวัด ได้แก่ จังหวัดชุมพร นครศรีธรรมราช นราธิวาส ปัตตานี พัทลุง ยะลา สงขลา และจังหวัดสุราษฎร์ธานี พื้นที่เพาะเลี้ยงสัตว์น้ำได้รับความกระทบ เกษตรกร 9,062 ราย พื้นที่ 19,145 ไร่ แบ่งเป็น บ่อปลา 9,043 ไร่ บ่อกุ้ง 10,101 ไร่ กระจก 75,872 ตรม. **สำรวจพบความเสียหายแล้ว** เกษตรกร 9,062 ราย พื้นที่รวม 19,145 ไร่ กระจก 75,872 ตรม. คิดเป็นเงิน 188.91 ล้านบาท **ช่วยเหลือแล้ว** เกษตรกร 4,188 ราย พื้นที่ 7,622 ไร่ กระจก 32,795 ตรม. วงเงิน 20.48 ล้านบาท **(ข้อมูล ณ วันที่ 23 พ.ค. 68)**

**ด้านปศุสัตว์** ได้รับความกระทบ 10 จังหวัด ได้แก่ จังหวัดชุมพร ตรัง นครศรีธรรมราช นราธิวาส ปัตตานี พัทลุง ยะลา สงขลา สตูล และจังหวัดสุราษฎร์ธานี เกษตรกร 204,668 ราย สัตว์ได้รับความกระทบ 12,128,023 ตัว แบ่งเป็น โค 390,074 ตัว กระบือ 13,860 ตัว สุกร 311,672 ตัว แพะ/แกะ 203,429 ตัว และสัตว์ปีก 11,208,988 ตัว แปลงหญ้าเลี้ยงสัตว์ 7,496.10 ไร่ **สำรวจพบความเสียหายแล้ว** เกษตรกร 2,807 ราย สัตว์ตาย/สูญหายรวม 90,755 ตัว แบ่งเป็น โค 3,040 ตัว กระบือ 243 ตัว สุกร 592 ตัว แพะ/แกะ 1,563 ตัว และสัตว์ปีก 85,317 ตัว แปลงหญ้า 143 ไร่ วงเงิน 94.60 ล้านบาท **ช่วยเหลือแล้ว** เกษตรกร 2,038 ราย สัตว์ตาย/สูญหาย 64,726 ตัว แปลงหญ้า 116 ไร่ วงเงิน 68.88 ล้านบาท **(ข้อมูล ณ วันที่ 23 พ.ค. 68)**

## 5.3 ดินโคลนถล่ม ช่วงภัย 16 ก.ค. - 4 ต.ค. 67

**ด้านพืช** ได้รับความเสียหาย 15 จังหวัด ได้แก่ จังหวัดเชียงราย เชียงใหม่ น่าน พะเยา แม่ฮ่องสอน ลำพูน ลำปาง กาฬสินธุ์ มหาสารคาม ร้อยเอ็ด เลย หนองคาย สุรินทร์ นครศรีธรรมราช และจังหวัดยะลา **สำรวจพบความเสียหายสิ้นเชิงแล้ว** เกษตรกร 1,085 ราย พื้นที่ 1,400 ไร่ แบ่งเป็น ข้าว 1,218 ไร่ พืชไร่และพืชผัก 139 ไร่ ไม้ผล ไม้ยืนต้นและอื่น ๆ 43 ไร่ คิดเป็นเงิน 9.20 ล้านบาท **ช่วยเหลือแล้ว** เกษตรกร 834 ราย พื้นที่ 939 ไร่ วงเงิน 6.01 ล้านบาท **(ข้อมูล ณ วันที่ 23 พ.ค. 68)**

**ด้านประมง และด้านปศุสัตว์** ไม่ได้รับผลกระทบ

## 5.4 อุทกภัย ช่วงภัย ช่วงภัย 16 ก.ค. - 31 ต.ค. 67

**ด้านพืช** ได้รับความเสียหาย 54 จังหวัด ได้แก่ จังหวัดกำแพงเพชร เชียงราย เชียงใหม่ ตาก นครสวรรค์ น่าน พะเยา พิจิตร พิษณุโลก เพชรบูรณ์ แพร่ แม่ฮ่องสอน ลำปาง ลำพูน สุโขทัย อุตรดิตถ์ อุทัยธานี กาฬสินธุ์ ขอนแก่น ชัยภูมิ นครพนม นครราชสีมา บึงกาฬ บุรีรัมย์ มหาสารคาม มุกดาหาร ยโสธร ร้อยเอ็ด เลย สกลนคร สุรินทร์ หนองคาย หนองบัวลำภู อุดรธานี อุบลราชธานี จันทบุรี ฉะเชิงเทรา ตราด นครปฐม นครนายก ปราจีนบุรี กรุงเทพมหานคร กาญจนบุรี ชัยนาท พระนครศรีอยุธยา สุพรรณบุรี สระบุรี สิงห์บุรี อ่างทอง กระบี่ ตรัง ยะลา สตูล และจังหวัดสุราษฎร์ธานี **สำรวจพบความเสียหายสิ้นเชิงแล้ว** เกษตรกร 156,633 ราย พื้นที่ 1,204,258 ไร่ แบ่งเป็น ข้าว 1,060,298 ไร่ พืชไร่และพืชผัก 130,829 ไร่ ไม้ผล ไม้ยืนต้น และอื่น ๆ 13,131 ไร่ คิดเป็นเงิน 1,733.05 ล้านบาท **ช่วยเหลือแล้ว** เกษตรกร 132,369 ราย พื้นที่ 1,007,188 ไร่ วงเงิน 1,442.69 ล้านบาท **(ข้อมูล ณ วันที่ 23 พ.ค. 68)**

**ด้านประมง** ได้รับความเสียหาย 46 จังหวัด ได้แก่ จังหวัดกำแพงเพชร เชียงราย เชียงใหม่ ตาก นครสวรรค์ น่าน พะเยา พิจิตร พิษณุโลก เพชรบูรณ์ แพร่ แม่ฮ่องสอน ลำปาง ลำพูน สุโขทัย อุตรดิตถ์ อุทัยธานี กาฬสินธุ์ ขอนแก่น ชัยภูมิ นครพนม นครราชสีมา บึงกาฬ มหาสารคาม ร้อยเอ็ด เลย สกลนคร สุรินทร์ หนองคาย หนองบัวลำภู อุดรธานี อุบลราชธานี ตราด นครนายก ปราจีนบุรี กาญจนบุรี ชัยนาท พระนครศรีอยุธยา สุพรรณบุรี สิงห์บุรี อ่างทอง ตรัง ภูเก็ต ยะลา สตูล และจังหวัดสุราษฎร์ธานี **สำรวจพบความเสียหายแล้ว** เกษตรกร 10,948 ราย พื้นที่รวม 13,162 ไร่ กระจก 8,745 ตรม. คิดเป็นเงิน 68.06 ล้านบาท **ช่วยเหลือแล้ว** เกษตรกร 10,341 ราย พื้นที่ 12,263 ไร่ กระจก 8,745 ตรม. วงเงิน 63.86 ล้านบาท **(ข้อมูล ณ วันที่ 23 พ.ค. 68)**

**ด้านปศุสัตว์** ได้รับความเสียหาย 20 จังหวัด ได้แก่ จังหวัดเชียงราย เชียงใหม่ ตาก น่าน พะเยา แพร่ แม่ฮ่องสอน ลำพูน สุโขทัย อุตรดิตถ์ อุทัยธานี ขอนแก่น ชัยภูมิ นครพนม มหาสารคาม เลย หนองคาย อุบลราชธานี ตราด และจังหวัดพระนครศรีอยุธยา **สำรวจพบความเสียหายแล้ว** เกษตรกร 1,744 ราย สัตว์ตาย/สูญหายรวม 102,132 ตัว แบ่งเป็น โค 385 ตัว กระบือ 51 ตัว สุกร 227 ตัว แพะ/แกะ 52 ตัว และสัตว์ปีก 99,694 ตัว แปลงหญ้า 1,819 ไร่ วงเงิน 10.34 ล้านบาท **ช่วยเหลือเสร็จสิ้น (ข้อมูล ณ วันที่ 30 เม.ย. 68)**



## 6. การปฏิบัติการฝนหลวง

กรมฝนหลวงและการบินเกษตร เปิดปฏิบัติการฝนหลวง ประจำปี 2568 ตั้งแต่วันที่ 2 ธันวาคม 2567 โดยมีแผนการตั้งหน่วยปฏิบัติการฝนหลวง 22 หน่วย ได้แก่ หน่วยฯ จังหวัดเชียงใหม่ ตาก นครสวรรค์ แพร่ เพชรบูรณ์ พิษณุโลก ขอนแก่น นครราชสีมา บุรีรัมย์ สุรินทร์ อุตรธานี อุบลราชธานี กาญจนบุรี ระยอง ลพบุรี จันทบุรี สระแก้ว ชุมพร ประจวบคีรีขันธ์ นครศรีธรรมราช สงขลา และหน่วยฯ จังหวัดสุราษฎร์ธานี ครอบคลุมพื้นที่ 77 จังหวัดทั่วประเทศ เพื่อช่วยเหลือพื้นที่การเกษตรสร้างความชุ่มชื้นให้กับป่าไม้ เติมน้ำต้นทุนให้กับอ่างเก็บน้ำ และเขื่อนต่างๆ ป้องกันการเกิดไฟป่าและบรรเทาปัญหาหมอกควันยับยั้งการเกิดพายุลูกเห็บ รวมทั้งสถานการณ์ PM 2.5

### สรุปผลการปฏิบัติการฝนหลวง ประจำวันที่ 22 พฤษภาคม 2568

- การกักการปฏิบัติการฝนหลวงเพื่อป้องกันและแก้ไขภัยแล้ง มีเป้าหมายเพื่อช่วยเหลือบริเวณพื้นที่การเกษตร จ.กาญจนบุรี อุทัยธานี และ จ.นครสวรรค์ ทำให้มี ฝนตกบริเวณพื้นที่การเกษตร จ.กาญจนบุรี(ศรีสวัสดิ์ ทองผาภูมิ) อุทัยธานี(บ้านไร่ ห้วยคต ลานสัก) และ จ.นครสวรรค์(แม่เป็น)

- การกักการปฏิบัติการฝนหลวงเพื่อเติมน้ำต้นทุนให้เขื่อนกักเก็บน้ำ ทำให้มีฝนตกบริเวณพื้นที่ลุ่มรับน้ำ เขื่อนภูมิพล(ตาก) เขื่อนศรีนครินทร์(กาญจนบุรี) เขื่อนแก่งกระจาน (เพชรบุรี) เขื่อนปราณบุรี(ประจวบคีรีขันธ์) เขื่อนทับเสลา (อุทัยธานี) และอ่างเก็บน้ำขนาดกลาง/เล็ก จำนวน 2 อ่าง

- การกักการปฏิบัติการตัดแปรสภาพอากาศเพื่อยับยั้งและบรรเทาการเกิดพายุลูกเห็บ ไม่มีปฏิบัติการ เนื่องจากไม่พบกลุ่มเมฆที่เข้าเงื่อนไขปฏิบัติการ

### สรุปผลรวมปฏิบัติการตั้งแต่เริ่มตั้งหน่วยปฏิบัติการฝนหลวง ประจำวันที่ 26 พฤษภาคม 2568

- การบรรเทาปัญหาภัยแล้งและเติมน้ำต้นทุนในพื้นที่การเกษตรและเขื่อนกักเก็บน้ำ ตั้งแต่วันที่ 23 กุมภาพันธ์ – 24 พฤษภาคม 2568 ปฏิบัติการ 79 วัน จำนวน 1,010 เที่ยวบิน (1,381:14 ชั่วโมงบิน) ปริมาณสารฝนหลวงที่ใช้ปฏิบัติการ 780.45 ตัน ปฏิบัติการช่วยเหลือพื้นที่การเกษตร 60 จังหวัด พื้นที่การเกษตรที่ได้รับประโยชน์จากการปฏิบัติการฝนหลวง 114.00 ล้านไร่ และมีฝนตกในพื้นที่ลุ่มรับน้ำเขื่อนกักเก็บน้ำขนาดใหญ่ 29 แห่ง และขนาดกลาง/เล็ก 147 แห่ง

- การกักการปฏิบัติการตัดแปรสภาพอากาศเพื่อยับยั้งและบรรเทาการเกิดพายุลูกเห็บ ตั้งแต่วันที่ 1 มีนาคม – 24 พฤษภาคม 2568 ปฏิบัติการ 33 วัน 48 เที่ยวบิน พลุซิลเวอร์ไอโอไดด์ จำนวน 1,058 นัด โดยหน่วยปฏิบัติการฝนหลวง 4 หน่วย คือ หน่วยฯ จังหวัดพิษณุโลก หน่วยฯ จังหวัดอุตรธานี หน่วยฯ จังหวัดนครราชสีมา และหน่วยฯ จังหวัดเชียงใหม่ ปฏิบัติการในพื้นที่ 22 จังหวัด ได้แก่ จังหวัดเชียงใหม่ แม่ฮ่องสอน ลำพูน ลำปาง แพร่ น่าน สุโขทัย พิษณุโลก เพชรบูรณ์ อุตรดิตถ์ อุตรธานี สกลนคร ชัยภูมิ กาฬสินธุ์ หนองบัวลำภู นครราชสีมา ลพบุรี ขอนแก่น มหาสารคาม นครพนม เลย และจังหวัดมุกดาหาร

- การบรรเทาปัญหาหมอกควันและฝุ่นละอองขนาดเล็ก (PM<sub>2.5</sub>) ตั้งแต่วันที่ 2 ธันวาคม 2567 – 30 เมษายน 2568 ปฏิบัติการ 145 วัน จำนวน 2,690 เที่ยวบิน (4,277:20 ชั่วโมงบิน) ปริมาณสารฝนหลวงที่ใช้ปฏิบัติการ 965.965 ตัน ปริมาณน้ำปรับอุณหภูมิ (น้ำ+น้ำแข็ง) 1,625,600 ลิตร โดยหน่วยปฏิบัติการฝนหลวง 10 หน่วย ได้แก่ หน่วยฯ อำเภอหัวหิน จังหวัดประจวบคีรีขันธ์ เชียงใหม่ ตาก แพร่ พิษณุโลก นครสวรรค์ กาญจนบุรี อุตรธานี นครราชสีมา และหน่วยฯ จังหวัดระยอง ปฏิบัติการช่วยเหลือพื้นที่ภาคกลาง กรุงเทพฯ และปริมณฑล (นนทบุรี ปทุมธานี สมุทรปราการ สมุทรสาคร นครปฐม) นครสวรรค์ อุทัยธานี สุพรรณบุรี ชัยนาท สระบุรี และลพบุรี ภาคเหนือ เชียงใหม่ เชียงราย ลำพูน ลำปาง พิษณุโลก แพร่ น่าน สุโขทัย พิจิตร ตาก อุตรดิตถ์ เพชรบูรณ์ กำแพงเพชร พะเยา และแม่ฮ่องสอน ภาคตะวันออกเฉียงเหนือ เลย อุตรธานี หนองบัวลำภู สกลนคร บึงกาฬ นครราชสีมา ขอนแก่น นครพนม กาฬสินธุ์ หนองคาย และชัยภูมิ

- การกักการดับไฟป่าโดยเฮลิคอปเตอร์ จำนวน 7 วัน จำนวน 138 เที่ยวบิน ปริมาณน้ำ 69,000 ลิตร พื้นที่ปฏิบัติการช่วยเหลือเทือกเขาบรรทัด จ.ตราด พื้นที่ป่าสงวนแห่งชาติและป่าชุมชน พื้นที่ป่าบนภูเขา จ.ลำพูน พื้นที่ป่าสงวนแห่งชาติ ป่าแม่ออน จ.เชียงใหม่ ปฏิบัติการโดย กรมฝนหลวงและการบินเกษตร

## 7. สถานการณ์ศัตรูพืชระบาด (ข้อมูล ณ วันที่ 14 พ.ค. 68)

ชนิดพืช	ศัตรูพืช	สถานการณ์	การดำเนินงาน
ข้าว	1. หนอนห่อใบข้าว	พื้นที่ระบาด 5 จังหวัด (ชลบุรี นครศรีธรรมราช ยะลา มหาสารคาม และกำแพงเพชร) จำนวน 28 ไร่ การระบาดลดลง 4 ไร่	- หมั่นสำรวจแปลงนาอย่างสม่ำเสมอ กำจัดพืชอาศัย และเมื่อตรวจพบผีเสื้อหนอนห่อใบข้าว 4-5 ตัว/ตร.ม. และพบใบข้าวถูกทำลายมากกว่า 15% ในข้าวอายุ 15-40 วัน

ชนิดพืช	ศัตรูพืช	สถานการณ์	การดำเนินงาน
	2. เพลี้ยกระโดดหลังขาว  3. เพลี้ยกระโดดสีน้ำตาล	พื้นที่ระบาด 3 จังหวัด (ราชบุรี นครศรีธรรมราช และตาก) จำนวน 13 ไร่ การระบาดคงที่ พื้นที่ระบาด 4 จังหวัด (พิจิตร อุตรดิตถ์ ชลบุรี และขอนแก่น) จำนวน 325 ไร่ การระบาดลดลง 340 ไร่	ใช้สารฆ่าแมลงประเภทดูดซึม - เมื่อตรวจพบเพลี้ยกระโดดหลังขาวมากกว่า 1 ตัว/ต้น ให้ไข่น้ำออกจากแปลงนา - เมื่อตรวจพบสัดส่วนของเพลี้ยกระโดดสีน้ำตาลตัวเต็มวัยต่อมวนเขียวดูดไข่ ระหว่าง 6 :1- 8 :1 หรือ/อ่อนวัยที่ 1-2 เมื่อข้าวอายุ 30-45 วัน จำนวนมากกว่า 10 ตัว/ต้น ให้ใช้สารกำจัดแมลง
มะพร้าว	1. หนอนหัวดำ  2. แมลงดำหนาม  3. ดั้วแรด  4. ดั้ววงง	พื้นที่ระบาด 48 จังหวัด (ประจวบคีรีขันธ์ เพชรบุรี ราชบุรี สุราษฎร์ธานี ชลบุรี สงขลา ชุมพร สมุทรสาคร นครศรีธรรมราช สมุทรสงคราม เพชรบูรณ์ ตราด ปัตตานี ขอนแก่น นครราชสีมา ฉะเชิงเทรา สุรินทร์ กรุงเทพมหานคร อุตรธานี กาฬสินธุ์ กระบี่ มุกดาหาร พังงา อุบลราชธานี ภูเก็ต นครพนม จันทบุรี บุรีรัมย์ อำนาจเจริญ สระแก้วหนองคาย สตูล ชัยนาท ลำปาง นครปฐม สมุทรปราการ ระยอง กาญจนบุรี หนองบัวลำภู สระบุรี ร้อยเอ็ด แพร่ สุโขทัย พระนครศรีอยุธยา สกลนคร ลำพูน ยะลา และนครนายก) จำนวน 63,465 ไร่ การระบาดลดลง 341 ไร่ พื้นที่ระบาด 29 จังหวัด (ประจวบคีรีขันธ์ ชลบุรี ชุมพร เพชรบุรี นครศรีธรรมราช สุราษฎร์ธานี ตราด สงขลา สตูล พังงา กระบี่ ตรัง สมุทรสงคราม จันทบุรี ภูเก็ต พัทลุง เพชรบูรณ์ สมุทรสาคร นครพนม บุรีรัมย์ ขอนแก่น ระยอง ราชบุรี กรุงเทพมหานคร ฉะเชิงเทรา สกลนคร สระแก้ว อุบลราชธานี และนครราชสีมา) จำนวน 12,243 ไร่ การระบาดลดลง 146 ไร่ พื้นที่ระบาด 29 จังหวัด (ประจวบคีรีขันธ์ ชลบุรี ชุมพร เพชรบุรี สมุทรสาคร สมุทรสงคราม ลำพูน นครศรีธรรมราช สุราษฎร์ธานี ตราด ขอนแก่น กรุงเทพมหานคร ฉะเชิงเทรา กระบี่ ราชบุรี บุรีรัมย์ จันทบุรี นครปฐม พังงา ระยอง สงขลา สมุทรปราการ ภูเก็ต ตรัง นครราชสีมา ร้อยเอ็ด และปัตตานี) จำนวน 6,410 ไร่ การระบาดเพิ่มขึ้น 1 ไร่ พื้นที่ระบาด 19 จังหวัด (ชลบุรี ตราด บุรีรัมย์ กรุงเทพมหานคร ประจวบคีรีขันธ์ สมุทรสงคราม ฉะเชิงเทรา สุราษฎร์ธานี สมุทรสาคร จันทบุรี เพชรบุรี นครศรีธรรมราช พังงา ราชบุรี กาญจนบุรี ระยอง ขอนแก่น ลำพูน และนครราชสีมา) จำนวน 1,158 ไร่ การระบาดเพิ่มขึ้น 4 ไร่	- ปล่อยแตนเบียนบราคอน เพื่อควบคุมระยะหนอนของ หนอนหัวดำ หรือปล่อยแตนเบียนไซทริโครแกรมมา เพื่อควบคุมระยะไข่ของหนอนหัวดำ ใช้สารเคมีอิมิมาเม็กดิน-เบนโซเอท โดยมะพร้าวที่มีความสูงมากกว่า 12 เมตร ฉีดเข้าลำต้น และมะพร้าวที่มีความสูงน้อยกว่า 12 เมตร เช่น มะพร้าว น้ำหอม มะพร้าว กะทิ และมะพร้าวที่ทำ น้ำตาลให้ใช้วิธีการพ่นสารทางใบ โดยพ่นให้ทั่วทรงพุ่ม จำนวน 2 ครั้ง ห่างกัน 15 วัน - ตัดยอดมะพร้าวที่ลูกหนอนและตัวเต็มวัยของแมลงดำหนาม กัดกินไปเผาทำลาย ปล่อยแตนเบียนอะซีโคเคส ควบคุม หนอนแมลงดำหนามมะพร้าว หรือแตนเบียนเตตระสติคัส ควบคุมด้กแด่แมลงดำหนามมะพร้าว และอนุรักษ์ศัตรูธรรมชาติ เช่น แมลงหางหนีบ - ใช้ตาข่ายดักจับด้วงวงงในระยะตัวเต็มวัยมาทำลาย ทำกองล่อ โดยใช้เชื้อราเมตาโรเซียม เพื่อกำจัดด้วงวงงในระยะหนอน และดักแด่ ใช้น้ำมันหล่อลื่นเครื่องยนต์ที่ใช้แล้ว หรือชันผสม กับน้ำมันยาง ทาบริเวณแผลโคนต้นหรือลำต้นมะพร้าว เพื่อป้องกันการวางไข่ของด้วงวงงมะพร้าว - ใช้กับดักฟีโรโมนล่อด้วงแรดในระยะตัวเต็มวัยมาทำลาย ใช้ตาข่ายหรือแหจับปลามาซึ่งวางทิศทางล่อดักจับด้วงแรด ในระยะตัวเต็มวัยมาทำลาย ทำกองล่อโดยใช้เชื้อรา เมตาโรเซียม อัตรา 800 กรัม/กองล่อ ผสมกับปุ๋ยคอกและ มะพร้าวสับ อัตราส่วน 0.5 : 1 เพื่อกำจัดด้วงแรดในระยะ หนอนและดักแด่ หากพบการระบาดรุนแรงใช้สารเคมี ตามคำแนะนำของกรมวิชาการเกษตร ดังนี้ ไดอะซินอน 60% EC อัตรา 80 มิลลิลิตร/น้ำ 20 ลิตร ราดบริเวณคอ มะพร้าวตั้งแต่โคนยอดอ่อนลงมาให้เปียก โดยใช้ปริมาณ 1 - 1.5 ลิตร/ต้น ทุก 15 - 20 วัน ควรใช้ 1 - 2 ครั้ง ในช่วงระบาด - ตัดทำลายและขูดดอกมะพร้าวที่โรสีขามะพร้าวเข้าทำลาย นำออกไปเผาทำลายทิ้งนอกแปลง กำจัดให้แน่นพ่นสารฆ่าไร ในระยะมะพร้าวติดจั่นจนถึงระยะผลขนาดเล็กห่างกัน ประมาณ 1 สัปดาห์ ซึ่งเป็นระยะที่โรสีขามะพร้าวเข้าทำลาย ควรใช้สารเคมีตามคำแนะนำของกรมวิชาการเกษตร โดย เลือกสารชนิดใดชนิดหนึ่ง ผสมน้ำ 20 ลิตร พ่นทุก 7 วัน อย่างน้อย 4 ครั้ง

ชนิดพืช	ศัตรูพืช	สถานการณ์	การดำเนินงาน
	5. โรสี้ขามะพร้าว	พื้นที่ระบาด 17 จังหวัด (สมุทรสาคร กรุงเทพมหานคร ฉะเชิงเทรา จันทบุรี สมุทรปราการ ชลบุรี สงขลา กาฬสินธุ์ นครปฐม บุรีรัมย์ ประจวบคีรีขันธ์ สระแก้ว ชุมพร เพชรบุรี ตราด ชัยนาท และขอนแก่น) จำนวน 860 ไร่ การระบาดเพิ่มขึ้น 8 ไร่	
ปาล์ม น้ำมัน	1. หนอนปลอกเล็ก	พื้นที่ระบาด 5 จังหวัด (สุราษฎร์ธานี ชุมพร กระบี่ นครศรีธรรมราช และชลบุรี) จำนวน 643 ไร่ การระบาดเพิ่มขึ้น 1 ไร่	- พันเชื้อบีที (Bacillus thuringiensis) พันให้ทั่วบริเวณใต้ใบและต้องพ่นในช่วงเช้าหรือเย็น เพื่อหลีกเลี่ยงแสงยูวีที่จะทำลายเชื้อบีที และพ่นติดต่อกัน
	2. หนอนหัวดำ	พื้นที่ระบาด 3 จังหวัด (ชลบุรี สกลนคร และจันทบุรี) จำนวน 793 ไร่ การระบาดเพิ่มขึ้น 5 ไร่	- ปลอยแตนเบียนบราคอน (Bracon hebetor) เพื่อควบคุมระยะหนอนของหนอนหัวดำ
	3. หนอนหน้าแมว	พื้นที่ระบาด 4 จังหวัด (ระยอง สุราษฎร์ธานี สระบุรี และนครศรีธรรมราช) จำนวน 441 ไร่ การระบาดลดลง 73 ไร่	- การใช้วิธีกล ตัดใบ และใช้กับดักแสงไฟ การใช้ชีววิธี พันแบคทีเรีย บาซิลลัส ทูริงเยนซิส และการใช้สารเคมี โดยพ่นสารฆ่าแมลง
	4. ตัวงแสด	พื้นที่ระบาด 12 จังหวัด (ชุมพร สุราษฎร์ธานี นครศรีธรรมราช สตูล กระบี่ ชลบุรี ฉะเชิงเทรา สระบุรี จันทบุรี ระยอง ตรัง และร้อยเอ็ด) จำนวน 1,181 ไร่ การระบาดลดลง 6 ไร่	- ใช้กับดักฟีโรโมน และใช้ตาข่ายดักจับตัวงแสดในระยะตัวเต็มวัยมาทำลาย และทำกองล่อโดยใช้เชื้อราเมตาไรเซียมเพื่อกำจัดในระยะดักแด้ และระยะตัวหนอนและดักแด้
	5. ตัวงกุหลาบ	พื้นที่ระบาด 12 จังหวัด (สุราษฎร์ธานี ชุมพร ชลบุรี สตูล ตรัง กระบี่ ตราด สงขลา นราธิวาส สระบุรี นครศรีธรรมราช และจันทบุรี) จำนวน 511 ไร่ การระบาดคงที่	- หมั่นทำความสะอาดบริเวณคอกปาล์มน้ำมัน และบริเวณโคนทางใบอย่างสม่ำเสมอ ใช้สารฆ่าแมลงประเภท Carbaryl เช่น เซฟวิน อัตรา 40 กรัม/น้ำ 20 ลิตร หรือคาร์โบซัลแฟน อัตรา 40 มิลลิลิตร/น้ำ 20 ลิตร พ่นให้ทั่วทรงพุ่ม ทุก 7 - 10 วัน ในตอนเย็นก่อนค่ำ
	6. โรคลำต้นเน่า	พื้นที่ระบาด 13 จังหวัด (กระบี่ สุราษฎร์ธานี นครศรีธรรมราช ชุมพร ตรัง ระยอง ประจวบคีรีขันธ์ สงขลา ชลบุรี สตูล ตราด พังงา และจันทบุรี) จำนวน 11,797 ไร่ การระบาดลดลง 11 ไร่	- กำจัดวัชพืชหรือพืชอาศัยอื่น ๆ เพื่อลดการสะสมของเชื้อในธรรมชาติ และใช้เชื้อราไตรโคเดอร์มาราดหรือฉีดพ่นบริเวณรอบโคนต้นและโดยรอบอย่างสม่ำเสมอ
	7. โรคทะลายเน่า	พื้นที่ระบาด 5 จังหวัด (ชุมพร สุราษฎร์ธานี ตราด นราธิวาส และนครศรีธรรมราช) จำนวน 945 ไร่ การระบาดเพิ่มขึ้น 5 ไร่	- ตัดแต่งทางใบปาล์มน้ำมัน ซ่อดอกที่ฝ่อ และทะลายที่พบเป็นโรค แยกต้นกล้าที่เป็นโรคใบจุดออกจากแปลงตัดแต่งใบที่เป็นโรคใบจุดนำออกไปเผาทำลายนอกแปลง
	8. โรคใบจุด	พื้นที่ระบาด 7 จังหวัด (ชุมพร สงขลา สุราษฎร์ธานี ยะลา ระยอง นครศรีธรรมราช และนราธิวาส) จำนวน 89 ไร่ การระบาดเพิ่มขึ้น 1 ไร่	- ตัดทางใบที่ถูกทำลายแล้วนำไปเผาทันที เก็บเศษซากพืชนำออกไปทำลายทิ้งนอกแปลง เพื่อไม่ให้เป็นแหล่งแพร่พันธุ์ ปลอยแตนเบียนบราคอน (Bracon hebetor) เพื่อควบคุมระยะหนอนของหนอนหัวดำ
	9. โรคใบจุดสาหร่าย	พื้นที่ระบาด 4 จังหวัด (ตรัง สุราษฎร์ธานี กระบี่ ชุมพร และนครศรีธรรมราช) จำนวน 313 ไร่ การระบาดเพิ่มขึ้น 2 ไร่	- ตัดทางใบปาล์มน้ำมันที่เป็นโรคใบจุดสาหร่าย นำไปเผาทำลายนอกแปลง และหากพบการระบาดรุนแรงให้ใช้สารเคมีคอปเปอร์ออกไซด์คลอไรด์ อัตรา 50 กรัม/น้ำ 20 ลิตร
ยางพารา	1. โรคครากขาว	พื้นที่ระบาด 6 จังหวัด (ตราด กระบี่ ชุมพร ตรัง นครศรีธรรมราช และสุราษฎร์ธานี) จำนวน 1,439 ไร่ การระบาดเพิ่มขึ้น 7 ไร่	- คำนวณนำวิธีการป้องกันกำจัดโรคครากขาว โดยการขุดคูล้อมบริเวณต้นที่เป็นโรคขนาดคูกว้าง 30 ซม. ลึก 60 ซม. ไปทางหัวและท้ายในแถวเดียวกันข้างละ 2 ต้น
	2. โรคใบร่วงชนิดใหม่ ของยางพารา	พื้นที่ระบาด 14 จังหวัด (เลย ยะลา ปัตตานี น่าน สุโขทัย อุตรธานี หนองคาย สงขลา เชียงราย บึงกาฬ ระยอง สุราษฎร์ธานี นครพนม และกาญจนบุรี) จำนวน 117,303 ไร่ การระบาดลดลง 189 ไร่	- ส่งเสริมให้เกษตรกรใช้เชื้อราไตรโคเดอร์มา
	3. โรคใบร่วงยางพารา	พื้นที่ระบาด 7 จังหวัด (ปัตตานี สุราษฎร์ธานี ตราด หนองคาย ชุมพร กระบี่ และพังงา) จำนวน 1,472 ไร่ การระบาดเพิ่มขึ้น 1 ไร่	- หากพบการระบาดของโรคใบร่วงชนิดใหม่ของยางพารา รุนแรง ใช้สารเคมีป้องกันกำจัดเชื้อรา
			- รมรงค์ให้เกษตรกรหยุดกรีดยางในขณะที่ยางพาราอยู่ในช่วงผลัดใบ
			- เมื่อสังเกตพบความผิดปกติในการให้น้ำยางของต้นยางควรหยุดกรีด 3-6 เดือน แล้วบำรุงใส่ปุ๋ยต้นยาง หรือจนกระทั่งน้ำยางไหลเป็นปกติเมื่อทำการทดสอบ



ชนิดพืช	ศัตรูพืช	สถานการณ์	การดำเนินงาน
	4. โรคหน้ำยางแห้ง	พื้นที่ระบาด 7 จังหวัด (ตรัง สกลนคร สุราษฎร์ธานี ชุมพร นครศรีธรรมราช ชลบุรี และร้อยเอ็ด) จำนวน 4,773 ไร่ การระบาดเพิ่มขึ้น 16 ไร่	
กาแฟ	1. หนอนกาแฟสีแดง	พื้นที่ระบาด 1 จังหวัด (เชียงใหม่) จำนวน 8 ไร่ การระบาดคงที่	- หากพบการเข้าทำลายของหนอนเจาะกิ่งกาแฟ/หนอนกาแฟสีแดง ให้ตัดกิ่งและลำต้นออกไปเผาทำลายนอกแปลง
มันสำปะหลัง	1. เพลี้ยแป้ง มันสำปะหลัง 2. โรคใบไหม้ 3. โรคม้วนมันสำปะหลัง 4. โรคโคนเน่าหัวเน่า 5. โรคพุ่มแจ้ 6. โรคใบด่าง มันสำปะหลัง	พื้นที่ระบาด 8 จังหวัด (กาญจนบุรี ราชบุรี ชลบุรี สกลนคร สุโขทัย สระแก้ว จันทบุรี และนครราชสีมา) จำนวน 2,134 ไร่ การระบาดลดลง 1 ไร่ พื้นที่ระบาด 2 จังหวัด (ยโสธร และสกลนคร) จำนวน 20 ไร่ พื้นที่ระบาดคงที่ พื้นที่ระบาด 14 จังหวัด (ชลบุรี กาญจนบุรี บุรีรัมย์ ราชบุรี ระยอง นครราชสีมา กาฬสินธุ์ อุดรดิตถ์ ขอนแก่น สกลนคร สุรินทร์ มหาสารคาม ชัยนาท และหนองบัวลำภู) จำนวน 22,692 ไร่ การระบาดลดลง 2,708 ไร่ พื้นที่ระบาด 2 จังหวัด (สระแก้ว และชลบุรี) จำนวน 114 ไร่ การระบาดคงที่ พื้นที่ระบาด 7 จังหวัด (กาญจนบุรี ชลบุรี ระยอง สระแก้ว บุรีรัมย์ มุกดาหาร และจันทบุรี) จำนวน 1,153 ไร่ การระบาดคงที่ พื้นที่ระบาด 37 จังหวัด (นครราชสีมา กาญจนบุรี ขอนแก่น กาฬสินธุ์ ชลบุรี ปราจีนบุรี บุรีรัมย์ กำแพงเพชร อุทัยธานี สระแก้ว ฉะเชิงเทรา ลพบุรี ระยอง ชัยภูมิ นครสวรรค์ มหาสารคาม อุบลราชธานี มุกดาหาร ยโสธร สุรินทร์ ร้อยเอ็ด ชัยนาท อุดรธานี เพชรบูรณ์ ราชบุรี เพชรบุรี สระบุรี เลย สุพรรณบุรี สุโขทัย พิษณุโลก สกลนคร อำนาจเจริญ ศรีสะเกษ นครพนม จันทบุรี ตาก และหนองบัวลำภู) จำนวน 857,573 ไร่ การระบาดลดลง 6,682 ไร่	- ให้น้ำและพรวนดิน และใช้ท่อนพันธุ์ที่สะอาด ทำลายต้นมันสำปะหลังที่แสดงอาการของโรคใบด่าง - ให้หลีกเลี่ยงการปลูกมันสำปะหลังในช่วงฤดูแล้ง หรือฝนทิ้งช่วงเป็นระยะเวลานาน - โรคใบไหม้ แนะนำใช้พันธุ์ต้านทาน หรือพันธุ์ที่ทนทานต่อโรคปานกลาง ในพื้นที่ที่มีโรคระบาดรุนแรงให้ปลูกพืชหมุนเวียนอายุสั้น เพื่อลดประชากรเชื้อโรคในดิน การใช้สารเคมีเป็นทางเลือกสุดท้าย ควรใช้สารเคมีที่มีองค์ประกอบเป็นพวกทองแดง-ใช้วิธีเขตกรรม เช่น การไถตากดิน ช่วยกำจัดตัวหนอนและดักแด้ในดิน การเก็บเศษซากพืชอาหาร เพื่อลดแหล่งอาหารสามารถช่วยลดประชากรและการขยายพันธุ์ได้ ถ้าในระยะหนอนขนาดเล็กและพบการระบาดน้อย พ่นด้วยสารชีวภัณฑ์ ดังนี้ เชื้อแบคทีเรีย บาซิลลัส ทูริงเยนซิส อัตรา 80 กรัม หรือ มล./น้ำ 20 ลิตร เชื้อไวรัส วคลีโปลิฮีโดรไวรัส หรือ เอ็นพีวี หนอนกระทู้หอม อัตรา 20-30 มล./น้ำ 20 ลิตร โดยพ่นทุก 7 วัน - ไม่ใช้ท่อนพันธุ์จากแหล่งที่พบการระบาดของโรค ทำลายต้นมันสำปะหลังที่แสดงอาการ - ขุดหรือถอนต้นที่เป็นโรคไปทำลายนอกแปลง หลีกเลี่ยงการขนย้ายท่อนพันธุ์จากแหล่งที่มีโรคไปสู่แหล่งที่ยังไม่เคยมีการระบาดและกำจัดวัชพืชที่แหล่งพักเชื้อ - ควรยกร่องแปลงปลูกเพื่อไม่ให้น้ำท่วมขัง ก่อนปลูกควรแช่ท่อนพันธุ์ด้วยเมทาแลกซิล หรือฟอสฟิไทล-อะลูมิเนียม
ข้าวโพด เลี้ยงสัตว์	1. หนอนกระทู้ข้าวโพด ลายจุด (fall amyworm)	พื้นที่ระบาด 8 จังหวัด (เชียงใหม่ จันทบุรี กาฬสินธุ์ สระแก้ว ยะลา ขอนแก่น มหาสารคาม และสตูล) จำนวน 26 ไร่ การระบาดคงที่	- ควบคุมการระบาดของหนอนกระทู้ข้าวโพดลายจุด (FAW) แนะนำเกษตรกรหมั่นสำรวจแปลงอย่างสม่ำเสมอ เก็บกลุ่มไข่หรือตัวหนอนทำลายทิ้งนอกแปลง
สับปะรด	1. โรคเหี่ยว	พื้นที่ระบาด 2 จังหวัด (ตราด และประจวบคีรีขันธ์) จำนวน 343 ไร่ การระบาดคงที่	- ทำความสะอาดแปลง การเตรียมดิน ควรตัดต้นและป็นตอเก่า สับปะรดทิ้งไว้ 2-3 เดือน พร้อมทั้งเก็บซากต้นสับปะรดทำลาย
อ้อย	1. หนอนกออ้อย 2. โรคใบขาว 3. โรคเส้ดำ	พื้นที่ระบาด 5 จังหวัด (กาฬสินธุ์ ขอนแก่น นครราชสีมา ชลบุรี และหนองบัวลำภู) จำนวน 2,594 ไร่ การระบาดลดลง 700 ไร่ พื้นที่ระบาด 4 จังหวัด (ขอนแก่น นครราชสีมา ชลบุรี และหนองบัวลำภู) จำนวน 560 ไร่ การระบาดเพิ่มขึ้น 34 ไร่ พื้นที่ระบาด 4 จังหวัด (อุดรดิตถ์ อุทัยธานี ชลบุรี และกำแพงเพชร) จำนวน 646 ไร่ การระบาดคงที่	- หนอนกออ้อย ควรให้น้ำเพื่อให้อ้อยแตกหน่อชดเชยปล่อยแตนเบียนไข่ไตรโคแกรมมา อัตรา 30,000 ตัว/ไร่/ครั้ง - ใช้สวนขยายพันธุ์ที่ปราศจากโรค เช่น ต้นจากการเพาะเลี้ยงเนื้อเยื่อ หรือท่อนพันธุ์จากแหล่งปลูกที่ไม่มีการเกิดโรคใบขาว หมั่นตรวจกำจัดวัชพืชในแปลงและรอบแปลงปลูก - โรคเส้ดำ ใช้เชื้อราไตรโคเดอร์มา อัตรา 1 กิโลกรัม ต่อน้ำ 20 ลิตร ผสมสารจับใบและฉีดพ่นในเวลาเย็น

ชนิดพืช	ศัตรูพืช	สถานการณ์	การดำเนินงาน
ทุเรียน	1. เพลี้ยไฟ	พื้นที่ระบาด 7 จังหวัด (สุราษฎร์ธานี ชุมพร จันทบุรี นครศรีธรรมราช ยะลา ปราจันบุรี และนราธิวาส) จำนวน 1,074 ไร่ การระบาดลดลง 12 ไร่	- เมื่อพบเพลี้ยไฟระบาดรุนแรงให้ใช้สารกำจัดแมลง ได้แก่ อิมิดาโคลพริด พิโพรนิล หรือคาร์โบซัลแฟน เลือกใช้สารผสมน้ำ 20 ลิตร
	2. เพลี้ยไก่แจ้	พื้นที่ระบาด 10 จังหวัด (จันทบุรี นครศรีธรรมราช ยะลา สุราษฎร์ธานี ตราด ชุมพร สงขลา นราธิวาส กระบี่ และระยอง) จำนวน 919 ไร่ การระบาดเพิ่มขึ้น 10 ไร่	- เมื่อพบเพลี้ยไก่แจ้ระบาดรุนแรงให้ใช้สารกำจัดแมลง ได้แก่ ไทอะมีโทกแซม/แลมบ์ดา-ไซฮาโลทริน ไทอะมีโทกแซม อิมิดาโคลพริด หรือไดโนทีฟูแรน โดยเลือกใช้สารผสมน้ำ 20 ลิตร พ่นทุก 7-10 วัน ในช่วงระยะแตกใบอ่อน
	3. เพลี้ยแป้ง	พื้นที่ระบาด 9 จังหวัด (ชุมพร ยะลา จันทบุรี ตราด นครศรีธรรมราช สุราษฎร์ธานี ระยอง พังงา และกระบี่) จำนวน 344 ไร่ การระบาดเพิ่มขึ้น 11 ไร่	- เมื่อพบระบาดเพลี้ยแป้งเพียงเล็กน้อยให้ตัดหรือเด็ด ส่วนที่ถูกทำลายไปทิ้งนอกแปลง สารฆ่าแมลงที่ได้ผลในการควบคุมเพลี้ยแป้ง คือ คาร์บาริล อัตรา 50 กรัม/น้ำ 20 ลิตร โดยพ่นสารเฉพาะต้นที่พบเพลี้ยแป้งทำลาย
	4. หนอนเจาะผล	พื้นที่ระบาด 5 จังหวัด (จันทบุรี ตรัง ชุมพร พังงา และนครศรีธรรมราช) จำนวน 159 ไร่ การระบาดเพิ่มขึ้น 17 ไร่	- เมื่อพบไรแดงทุเรียนหรือไรแดงแอฟริกันระบาดรุนแรงให้ใช้สารกำจัดแมลง ได้แก่ โพรพาร์โกด์ อัตรา 30 กรัม อะมิทราซ อัตรา 30 มล. หรือเฮกซีโทอะซอกซออัตรา 40 มล.
	5. ไรแดง	พื้นที่ระบาด 8 จังหวัด (สุราษฎร์ธานี จันทบุรี ชุมพร นครศรีธรรมราช ระยอง กระบี่ ตราด และนราธิวาส) จำนวน 1,093 ไร่ การระบาดคงที่	- โรครากเน่าโคนเน่า แนะนำให้ใช้เชื้อราไตรโคเดอร์มา
	6. โรครากเน่าโคนเน่า	พื้นที่ระบาด 18 จังหวัด (จันทบุรี ชุมพร สุราษฎร์ธานี ตราดยะลา สงขลา ระยอง นราธิวาส ปัตตานี นครศรีธรรมราช กระบี่ พังงา ประจวบคีรีขันธ์ พัทลุง ตรัง ระนอง ปราจันบุรี และภูเก็ต) จำนวน 3,921 ไร่ การระบาดเพิ่มขึ้น 118 ไร่	- เมื่อพบการระบาดโรคใบติดหรือใบไหม้มากควรพ่นสารป้องกันกำจัดโรคพืช เช่น เฮกซะโคนาโซล อัตรา 20 กรัม คอปเปอร์ออกซิคลอไรด์ อัตรา 30-50 กรัม เป็นต้น เลือกใช้สารชนิดใดชนิดหนึ่งพ่นทุก 7-10 วัน โดยพ่นที่ใบ
	7. โรคใบติดหรือใบไหม้	พื้นที่ระบาด 8 จังหวัด (จันทบุรี ตราด ชุมพร ยะลา นราธิวาส นครศรีธรรมราช ตรัง และสงขลา) จำนวน 366 ไร่ การระบาดเพิ่มขึ้น 5 ไร่	- เมื่อเริ่มพบอาการของโรคใบจุดสาหร่ายให้ตัดใบ หรือส่วนที่เป็นโรคนำไปทำลาย หากโรคยังคงระบาดพ่นด้วยสารป้องกันกำจัดโรคพืช
	8. โรคใบจุดสาหร่าย	พื้นที่ระบาด 8 จังหวัด (จันทบุรี ชุมพร ยะลา ตราด สุราษฎร์ธานี นครศรีธรรมราช สงขลา และกระบี่) จำนวน 1,154 ไร่ การระบาดเพิ่มขึ้น 42 ไร่	- หากพบเพลี้ยหอยเกล็ดในปริมาณน้อยย่นใบใช้น้ำผสม ไวตออลล์ อัตรา 20 มล./น้ำ 20 ลิตร พ่นให้ทั่วเมื่อระบาดรุนแรงให้ใช้สารกำจัดแมลงพ่นเฉพาะต้นที่พบ
	9. เพลี้ยหอยเกล็ด	พื้นที่ระบาด 9 จังหวัด (จันทบุรี ตราด ชุมพร สงขลา นครศรีธรรมราช ยะลา สุราษฎร์ธานี กระบี่ และนราธิวาส) จำนวน 206 ไร่ การระบาดเพิ่มขึ้น 2 ไร่	- เมื่อพบการเข้าทำลายของเพลี้ยจักจั่นย่อยระบาดรุนแรงให้ใช้สารกำจัดแมลง เช่น คาร์โบซัลแฟน อัตรา 50 มล. หรือไซเพอร์เมทรินไพฟาโลน อัตรา 40 มล. เป็นต้น โดยเลือกใช้สารชนิดใดชนิดหนึ่งผสมน้ำ 20 ลิตร พ่นทุก 7-10 วัน
	10. เพลี้ยจักจั่นฝอย	พื้นที่ระบาด 10 จังหวัด (จันทบุรี ชุมพร สุราษฎร์ธานี นครศรีธรรมราช ระยอง กระบี่ ตราด ยะลา สงขลา และนราธิวาส) จำนวน 846 ไร่ การระบาดลดลง 18 ไร่	- เมื่อพบคราบราสีด้า พ่นด้วยน้ำเปล่าล้างคราบราสีด้า และสารเหนียวที่แมลงปากดูดขับถ่ายไว้ เพื่อลดปริมาณเชื้อสาเหตุโรค และกำจัดวัชพืชในแปลง
	11. โรคราดำ	พื้นที่ระบาด 3 จังหวัด (จันทบุรี ระนอง และชุมพร) จำนวน 58 ไร่ การระบาดเพิ่มขึ้น 5 ไร่	- ในฤดูฝนหมั่นสำรวจแปลงปลูกอย่างสม่ำเสมอ หากพบอาการของโรคราที่กิ่งให้ตัดและนำไปทำลายนอกแปลง และใช้สารป้องกันกำจัดโรคพืช คอปเปอร์ออกซิคลอไรด์ผสมน้ำซันๆ ทาบริเวณแผลที่ตัด
	12. โรคราสีชมพู	พื้นที่ระบาด 7 จังหวัด (นครศรีธรรมราช จันทบุรี ชุมพร ตราด สุราษฎร์ธานี ภูเก็ต และกระบี่) จำนวน 255 ไร่ การระบาดลดลง 14 ไร่	- ห่อผลเพื่อป้องกันหนอนเจาะด้วยถุงพลาสติกสีขาวขุ่น เจาะรูที่บริเวณขอบล่างเพื่อให้หยดน้ำระบายออก และกำจัดด้วยวิธีผสมผสาน โดยการพ่นสารฆ่าแมลง แลมบ์ดา-ไซฮาโลทริน
	13. มอดเจาะลำต้น ทุเรียน	พื้นที่ระบาด 4 จังหวัด (ชุมพร จันทบุรี ยะลา และสงขลา) จำนวน 90 ไร่ การระบาดคงที่	- มอดเจาะลำต้น ควรตัดและเผาทิ้ง สำหรับส่วนของต้น ทุเรียนที่ไม่สามารถตัดทิ้งได้
	14. ดั่งหนวดยาว เจาะลำต้น	พื้นที่ระบาด 4 จังหวัด (ยะลา ชุมพร สุราษฎร์ธานี และภูเก็ต) จำนวน 16 ไร่ การระบาดเพิ่มขึ้น 4 ไร่	- กำจัดตัวเต็มวัยด้วงหนวดยาว โดยใช้แสงไฟล่อ หรือใช้ตาข่ายตาดึงพื้นหลวม ๆ รอบต้น เพื่อดักจับตัวเต็มวัย มาทำลาย
			- หมั่นสำรวจแปลงสม่ำเสมอ โดยเฉพาะในระยะแตกใบอ่อน ให้เขย่ากิ่ง ตัวหนอนคืบจะทิ้งตัวลงที่พื้นดิน สามารถจับ

ชนิดพืช	ศัตรูพืช	สถานการณ์	การดำเนินงาน
	15. หนอนกินใบ 16. โรคกิ่งแห้ง 17. โรคแอนแทรกโนส 18. หนอนเจาะเมล็ด 19. โรคผลเน่าทุเรียน	พื้นที่ระบาด 3 จังหวัด (จันทบุรี ชุมพร และสุรินทร์) จำนวน 220 ไร่ การระบาดเพิ่มขึ้น 5 ไร่ พื้นที่ระบาด 5 จังหวัด (จันทบุรี ยะลา ชุมพร สงขลา และสุราษฎร์ธานี) จำนวน 346 ไร่ การระบาดเพิ่มขึ้น 22 ไร่ พื้นที่ระบาด 5 จังหวัด (ชุมพร ยะลา จันทบุรี ตราด และสุราษฎร์ธานี) จำนวน 404 ไร่ การระบาดเพิ่มขึ้น 7 ไร่ พื้นที่ระบาด 2 จังหวัด (ตรัง และระยอง) จำนวน 17 ไร่ การระบาดเพิ่มขึ้น 12 ไร่ พื้นที่ระบาด 2 จังหวัด (จันทบุรี และชุมพร) จำนวน 143 ไร่ การระบาดเพิ่มขึ้น 112 ไร่	ทำลายได้ หรือใช้กับดักแสง ไฟล่อตัวเต็มวัยในช่วงกลางคืน - หมั่นสำรวจแปลงเพาะปลูกอย่างสม่ำเสมอ โดยเฉพาะในช่วงที่มีฝนตกชุก ตัดแต่งทรงพุ่มให้โปร่ง ไม่ให้รกทึบ และกำจัดวัชพืชในสวนเพื่อลดความชื้น หากพบการระบาดเพียงเล็กน้อย ควรตัดส่วนที่เป็นโรคนำออกไปทำลายนอกสวน - พ่นสารเคมีป้องกันกำจัดโรคแอนแทรกโนส เช่น คาร์เบนดาซิม อัตรา 10-20 กรัม หรือไอโพรไดโอน 20-30 กรัม โดยเลือกใช้สารชนิดใดชนิดหนึ่งผสมน้ำ 20 ลิตร - หมั่นตรวจตราผลทุเรียนในแปลงอย่างสม่ำเสมอ โดยเฉพาะในช่วงผลใกล้แก่ หากพบอาการผลเป็นจุดเน่า ควรทำการฉีดพ่นสารเคมี เช่น เมตาแลกซิล 25% WP หรือ เมตาแลกซิลผสมแมนโคเซป หรือ ฟอสเอทิล อะลูมิเนียม 80% WP ให้ทั่วทั้งต้น ประมาณ 1-2 ครั้ง
เงาะ	1. เพลี้ยแป้ง 2. โรคใบจุดสาหร่าย 3. หนอนคืบกินใบ 4. โรคคราแป้ง 5. เพลี้ยไฟ 6. หนอนกินช่อดอก 7. โรคขอบใบแห้ง	พื้นที่ระบาด 2 จังหวัด (นครศรีธรรมราช และจันทบุรี) จำนวน 42 ไร่ การระบาดลดลง 3 ไร่ พื้นที่ระบาด 3 จังหวัด (จันทบุรี นราธิวาส และนครศรีธรรมราช) จำนวน 259 ไร่ การระบาดเพิ่มขึ้น 6 ไร่ พื้นที่ระบาด 1 จังหวัด (จันทบุรี) จำนวน 154 ไร่ การระบาดเพิ่มขึ้น 1 ไร่ พื้นที่ระบาด 2 จังหวัด (นครศรีธรรมราช และจันทบุรี) จำนวน 101 ไร่ การระบาดเพิ่มขึ้น 20 ไร่ พื้นที่ระบาด 1 จังหวัด (จันทบุรี) จำนวน 9 ไร่ การระบาดคงที่ พื้นที่ระบาด 1 จังหวัด (จันทบุรี) จำนวน 12 ไร่ การระบาดคงที่ พื้นที่ระบาด 3 จังหวัด (จันทบุรี ระยอง และนราธิวาส) จำนวน 6 ไร่ การระบาดคงที่	- ตัดแต่งกิ่งเงาะ จากนั้นให้ใช้เศษผ้าชุบน้ำมันเครื่อง ผูกอบโคนต้น เพื่อป้องกันมดและเพลี้ยแป้ง - ตัดส่วนที่พบโรคใบจุดสาหร่ายเก็บไปเผาทำลาย และตัดแต่งทรงพุ่มให้โปร่ง แนะนำให้ใช้สารเคมีคอปเปอร์ออกซิคลอไรด์ - หมั่นสำรวจและสังเกตถ้าพบหนอนคืบกินใบ ให้เกษตรกรพ่นด้วยสารฆ่าแมลง คาร์บาริล อัตรา 60 กรัม/น้ำ 20 ลิตร - โรคคราแป้ง ให้เก็บผลที่เป็นโรค ใบแห้ง กิ่งแห้งที่ร่วงหล่นนำไปเผาทำลายนอกแปลง ในแตกช่วงใบอ่อนและเริ่มติดผล - เมื่อพบเพลี้ยไฟระบาดรุนแรงให้ใช้สารกำจัดแมลง ได้แก่ อิมิดาโคลพริด พิโพรนิล หรือคาร์โบซัลแฟน เลือกใช้สาร - หมั่นสำรวจแปลงสม่ำเสมอ เก็บผลเงาะที่ร่วงหล่นไปฝังหรือเผาไฟ เพื่อป้องกันการระบาด - หมั่นสำรวจแปลงอย่างสม่ำเสมอ ใช้สารกำจัดแมลง เช่น มาลาไรออน 83% อีซี อัตรา 20 มิลลิลิตร/น้ำ 20 ลิตรเซฟวิน 85% ดับบลิวพี อัตรา 20 กรัม/น้ำ 20 ลิตร
มังคุด	1. เพลี้ยไฟ 2. หนอนกินใบ 3. หนอนขอนใบ 4. โรคใบจุด 5. โรคแอนแทรกโนส 6. โรคใบจุดสาหร่าย	พื้นที่ระบาด 6 จังหวัด (ตราด จันทบุรี ระยอง นครศรีธรรมราช ชุมพร และสุราษฎร์ธานี) จำนวน 170 ไร่ การระบาดลดลง 38 ไร่ พื้นที่ระบาด 8 จังหวัด (จันทบุรี นครศรีธรรมราช ระยอง ชุมพร สุราษฎร์ธานี พังงา ยะลา และนราธิวาส) จำนวน 430 ไร่ การระบาดเพิ่มขึ้น 11 ไร่ พื้นที่ระบาด 3 จังหวัด (จันทบุรี ระยอง และชุมพร) จำนวน 325 ไร่ การระบาดลดลง 2 ไร่ พื้นที่ระบาด 3 จังหวัด (จันทบุรี นครศรีธรรมราช และระยอง) จำนวน 292 ไร่ การระบาดเพิ่มขึ้น 49 ไร่ พื้นที่ระบาด 1 จังหวัด (ชุมพร) จำนวน 40 ไร่ การระบาดคงที่ พื้นที่ระบาด 4 จังหวัด (จันทบุรี ชุมพร ตรัง และนราธิวาส) จำนวน 536 ไร่ การระบาดเพิ่มขึ้น 11 ไร่	- การป้องกันกำจัดเพลี้ยไฟในมังคุดในช่วงฤดูแล้ง โดยการพ่นสารเคมีป้องกันกำจัดศัตรูพืชครบพ่น 3 ครั้ง - เมื่อพบใบอ่อนมังคุด ถูกทำลายเกิน 20% ให้พ่นด้วยสารเคมีป้องกันกำจัดศัตรูพืช คาร์บาริล อัตรา 60 กรัม/น้ำ 20 ลิตร พ่น 2 ครั้ง ห่างกัน 5 วัน - เมื่อพบหนอนกัดกินใบอ่อนเข้าทำลายของยอด ให้พ่นด้วยสารฆ่าแมลงคาร์บาริล อัตรา 60 กรัม/น้ำ 20 ลิตร เมื่อพบการระบาดในระยะแตกใบอ่อน ให้พ่น 2 ครั้ง ห่างกัน 10 วัน - พ่นสารเคมีป้องกันกำจัดโรคใบจุด ในช่วงที่มังคุดแตกใบอ่อน เช่น คอปเปอร์ออกซิคลอไรด์ 30-80 กรัม - พ่นสารเคมีป้องกันกำจัดโรคแอนแทรกโนส เช่น คาร์เบนดาซิม อัตรา 10-20 กรัม หรือไอโพรไดโอน 20-30 กรัม โดยเลือกใช้สารชนิดใดชนิดหนึ่งผสมน้ำ 20 ลิตร - เมื่อพบการระบาดโรคใบจุดสาหร่ายพ่นด้วยสารป้องกันกำจัดโรคพืช เช่น คอปเปอร์ออกซิคลอไรด์ - เมื่อเริ่มพบอาการของโรค ให้ใช้สารป้องกันกำจัดโรคพืช โดยเลือกใช้สารชนิดใดชนิดหนึ่งตามอัตราที่ฉลากระบุ

ชนิดพืช	ศัตรูพืช	สถานการณ์	การดำเนินงาน
	7. โรคใบแห้งและ ขอบใบแห้ง 8. เพลี้ยแป้ง 9. โรแดง	พื้นที่ระบาด 2 จังหวัด (จันทบุรี และชุมพร) จำนวน 40 ไร่ การระบาดคงที่ พื้นที่ระบาด 1 จังหวัด(จันทบุรี) จำนวน 18 ไร่ การระบาดคงที่ พื้นที่ระบาด 2 จังหวัด (ระยอง และชุมพร) จำนวน 20 ไร่ การระบาดคงที่	- ตัดแต่งกิ่งมังกุด จากนั้นให้ใช้เศษผ้าชุบน้ำมันเครื่อง ถูกรอบโคนต้น เพื่อป้องกันมดและเพลี้ย - เมื่อพบโรแดงหรือโรแดงแอฟริกันระบาดรุนแรงให้ใช้สาร กำจัดแมลง ได้แก่ โพรพาร์โกด์ อัตรา 30 กรัม อะมิทราซ อัตรา 30 มล. หรือเฮกซีโทอะซอกซ์อัตรา 40 มล.
ลำไย	1. เพลี้ยแป้ง 2. โรคคราดำ 3. โรคพุ่มไม้กวาด 4. หนอนคืบกินใบ 5. โรคก้ามหยา 6. หนอนมันใบ 7. หนอนเจาะกิ่งและ ลำต้น 8. มวนลำไย 9. เพลี้ยไฟ 10. หนอนกินดอก	พื้นที่ระบาด 4 จังหวัด (เชียงใหม่ จันทบุรี สระแก้ว และสมุทรสาคร) จำนวน 84 ไร่ การระบาดลดลง 2 ไร่ พื้นที่ระบาด 4 จังหวัด (เชียงใหม่ พะเยา จันทบุรี และสระแก้ว) จำนวน 267 ไร่ การระบาดคงที่ พื้นที่ระบาด 2 จังหวัด (จันทบุรี และสระแก้ว) จำนวน 162 ไร่ การระบาดคงที่ พื้นที่ระบาด 1 จังหวัด (จันทบุรี) จำนวน 26 ไร่ การระบาดคงที่ พื้นที่ระบาด 2 จังหวัด (จันทบุรี และเชียงใหม่) จำนวน 50 ไร่ การระบาดคงที่ พื้นที่ระบาด 2 จังหวัด (จันทบุรี และเชียงใหม่) จำนวน 42 ไร่ การระบาดคงที่ พื้นที่ระบาด 1 จังหวัด (จันทบุรี) จำนวน 5 ไร่ การระบาดคงที่ พื้นที่ระบาด 2 จังหวัด (เชียงใหม่ และจันทบุรี) จำนวน 15 ไร่ การระบาดคงที่ พื้นที่ระบาด 1 จังหวัด (เชียงใหม่) จำนวน 16 ไร่ การระบาดคงที่ พื้นที่ระบาด 1 จังหวัด (จันทบุรี) จำนวน 19 ไร่ การระบาดคงที่	- หากพบว่า เพลี้ยแป้งเริ่มระบาดในสวนลำไย ควรพ่นด้วย สารเคมีป้องกันกำจัด ได้แก่ มาลาไทยอน อัตรา 30 มล./น้ำ 20 ลิตร หรือไพรีทรอยด์ พ่นให้ทั่ว 2-3 ครั้ง ห่างกัน 10 วัน - พ่นสารเคมี เช่น คาร์บาริล 85% WP อัตรา 40 กรัม/น้ำ 20 ลิตร อาจพ่นควบคู่กับสารป้องกันกำจัดเชื้อรา ได้แก่ คอปเปอร์ออก ซิคโลไรด์ อัตรา 40-50 กรัม หรือเบตาไซฟลูทรีน อัตรา 40-50 กรัม - หมั่นสำรวจแปลงปลูกพืช หากพบกิ่งที่เป็นโรคพุ่มไม้กวาด ให้ตัดกิ่งที่เป็นโรคนำมาเผาทำลายนอกแปลง - เขย่ากิ่งให้หนอนร่วงหล่นแล้วเก็บรวบรวมไปทำลายหรือ นำไปเป็นอาหารสัตว์เลี้ยง และเก็บรวบรวมดักแต่ไปทำลาย หากระบาดมาก ควรพ่นด้วยสารเคมีป้องกันกำจัด เช่น คาร์บาริล อัตรา 45-60 กรัม หรือแลมบ์ดาไซฮาโลทรีน อัตรา 12 มล. เลือกใช้ชนิดใดชนิดหนึ่งผสมน้ำ 20 ลิตร - หมั่นสำรวจแปลงปลูกอย่างสม่ำเสมอ หากพบมีการระบาด ให้ตัดแต่งกิ่ง และยอดที่ถูกโรทำลายนำไปเผาทิ้งนอกแปลงปลูก - หมั่นตรวจ ถ้าพบให้เก็บทำลาย หากระบาดรุนแรงมาก ควรฉีดพ่นด้วยยาโมโนโครโตฟอส ในอัตรา 20 ซีซี./น้ำ 20 ลิตร หรือพ่นด้วยไพรีทรอยด์อัตรา 10 ซีซี./น้ำ 20 ลิตร - ตัดส่วนที่ถูกทำลายที่มีตัวหนอนแล้วเผาไฟเสียและจับตัวแก่ ที่มาเล่นไฟกลางคืนไปทำลาย - จับตัวเต็มวัย ตัวอ่อน และไข่ไปทำลาย หากพบระบาดมาก ใช้ยาฆ่าแมลงพวก โมโนโครโตฟอส ฉีดพ่นในอัตรา 20 ซีซี./น้ำ 20 ลิตร หรือยาฆ่าแมลงคาร์บาริล อัตรา 45 กรัม/น้ำ 20 ลิตร - การป้องกันกำจัดเพลี้ยไฟในช่วงฤดูแล้งขณะที่อยู่ในระยะ ออกดอก ติดผลอ่อน การพ่นสารเคมีป้องกันกำจัดศัตรูพืช ควรพ่น 3 ครั้ง

## 8. สถานการณ์โรคระบาดสัตว์

โรคพิษสุนัขบ้า สถานการณ์โรคพิษสุนัขบ้า ระหว่างวันที่ 1 ตุลาคม 2567 – 23 พฤษภาคม 2568

ปัจจุบันมีพื้นที่ควบคุมที่พบการเกิดโรค ทั้งหมด 15 จังหวัด 24 จุด ได้แก่ จังหวัดจันทบุรี ฉะเชิงเทรา นครราชสีมา บุรีรัมย์ ศรีสะเกษ สุรินทร์ อุบลราชธานี เลย มหาสารคาม มุกดาหาร ร้อยเอ็ด กำแพงเพชร อุตรดิตถ์ นครศรีธรรมราช และจังหวัดสงขลา ซึ่งขณะนี้ กรมปศุสัตว์ยังได้เร่งรัดควบคุมโรคทุกจุดเกิดโรค โดยฉีดวัคซีนรอบจุดเกิดโรค (ring vaccination) ร่วมในการเฝ้าระวัง ป้องกัน และควบคุมโรคได้

พื้นที่เฝ้าระวังการเกิดโรค 118 จุด ประกอบด้วย กรุงเทพมหานคร จันทบุรี ฉะเชิงเทรา ชลบุรี นครนายก ปราจีนบุรี ระยอง สมุทรปราการ สระแก้ว นครราชสีมา บุรีรัมย์ ยโสธร ศรีสะเกษ สุรินทร์ อำนาจเจริญ อุบลราชธานี เลย กาฬสินธุ์ ขอนแก่น มหาสารคาม มุกดาหาร ร้อยเอ็ด น่าน นครศรีธรรมราช พัทลุง และจังหวัดสงขลา และพบจุดเกิดโรคพิษสุนัขบ้า จำนวน 1 ตัว ในพื้นที่จังหวัด มุกดาหาร