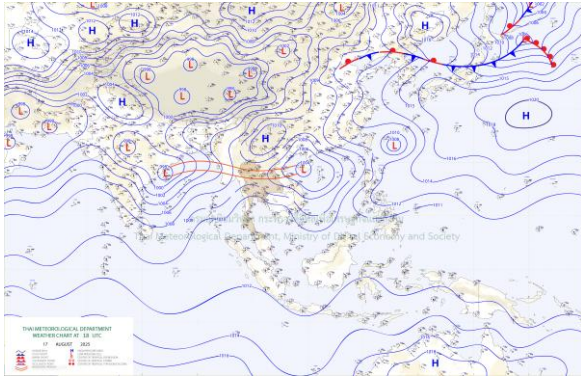




รายงานสถานการณ์ภัยพิบัติด้านการเกษตร  
วันที่ 18 สิงหาคม 2568 (เวลา 15.00 น.)

1. สภาพอากาศ

1.1 พยากรณ์อากาศประจำวัน 12.00 น.

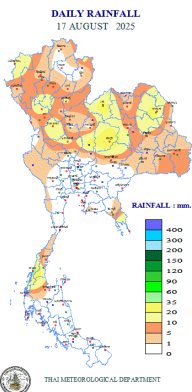


แผนที่อากาศผิวพื้นวันที่ 18 สิงหาคม 2568 เวลา 07:00 น.

ประเทศไทยมีฝนลดลง แต่ยังคงมีฝนตกหนักบางแห่งภาคเหนือ ภาคตะวันออกเฉียงเหนือ และภาคตะวันออก ขอให้ประชาชนโดยเฉพาะ บริเวณจังหวัดแม่ฮ่องสอน บึงกาฬ สกลนคร นครพนม มุกดาหาร จันทบุรี และจังหวัดตราด ระวังอันตรายจากฝนตกหนักและฝนที่ตกสะสม ซึ่งอาจทำให้เกิดน้ำท่วมฉับพลันและน้ำป่าไหลหลาก โดยเฉพาะพื้นที่ลาดเชิงเขาใกล้ทางน้ำไหลผ่านและพื้นที่ลุ่ม เนื่องจากร่องมรสุมพาดผ่านภาคเหนือ และภาคตะวันออกเฉียงเหนือตอนบน เข้าสู่หย่อมความกดอากาศต่ำกำลังแรง บริเวณทะเลจีนใต้ตอนบน ประกอบกับมรสุมตะวันตกเฉียงใต้กำลังค่อนข้างแรง ที่พัดปกคลุมทะเลอันดามัน ประเทศไทย และอ่าวไทยมีกำลังอ่อนลง

สำหรับคลื่นลมบริเวณทะเลอันดามันตอนบนและอ่าวไทยตอนบนมีกำลังอ่อนลงเป็นกำลังปานกลาง โดยทะเลอันดามันตอนบนมีคลื่นสูงประมาณ 2 เมตร ส่วนทะเลอันดามันตอนล่างและอ่าวไทยมีคลื่นสูง 1-2 เมตร บริเวณที่มีฝนฟ้าคะนองคลื่นสูงมากกว่า 2 เมตร ขอให้ชาวเรือเดินเรือด้วยความระมัดระวัง และหลีกเลี่ยงการเดินเรือในบริเวณที่มีฝนฟ้าคะนอง

1.2 ปริมาณน้ำฝน เวลา 07.00 น. วันที่ 17 ส.ค. 68 ถึง เวลา 07.00 น. วันที่ 18 ส.ค. 68



ที่	อำเภอ	จังหวัด	ปริมาณฝน (มม.)	ความรุนแรง
1	อ.เมือง	ระนอง	47.6	ฝนตกหนัก
2	อ.เมือง	ชัยภูมิ	34.6	ฝนตกปานกลาง
3	อ.เมือง	เลย	29.8	ฝนตกปานกลาง
4	อ.เมือง	ตราด	27.0	ฝนตกปานกลาง
5	อ.วิเชียรบุรี	เพชรบูรณ์	25.8	ฝนตกปานกลาง

ฝนตกหนักมาก (>90 มม.) ฝนตกหนัก (35.1-90 มม.) ฝนตกปานกลาง (10.1-35.0 มม.) ฝนตกเล็กน้อย (0.1-10.0 มม.) ไม่มีฝน (0 มม.)  
ข้อมูลจาก กรมอุตุนิยมวิทยา

2. สถานการณ์อุทกภัย น้ำไหลหลาก และน้ำเอ่อล้นตลิ่ง

จากสถานการณ์ร่องมรสุมตะวันตกเฉียงใต้กำลังแรงพัดปกคลุมทะเลอันดามัน ประเทศไทย และอ่าวไทย ประกอบกับพายุโซนร้อน “วิภา” ที่ปกคลุมบริเวณใกล้ชายฝั่งเขตปกครองตนเองกว่างซีจ้วง มณฑลกว่างซี ประเทศจีน ทำให้ประเทศไทย มีฝนตกหนักบางพื้นที่ โดยเฉพาะภาคเหนือ ภาคตะวันออกเฉียงเหนือ และภาคตะวันออก ส่งผลให้เกิดน้ำท่วมฉับพลัน น้ำไหลหลาก และน้ำเอ่อล้นตลิ่งในช่วงวันที่ 1 ก.ค. – ปัจจุบัน รวม 16 จังหวัด ได้แก่ จังหวัดเชียงราย เชียงใหม่ ตาก น่าน พะเยา แพร่ แม่ฮ่องสอน ลำปาง สุโขทัย อุตรดิตถ์ เลย มุกดาหาร หนองคาย อุบลราชธานี นครปฐม พระนครศรีอยุธยา และจังหวัดสุพรรณบุรี **ยังคงมีสถานการณ์ 2 จังหวัด** ได้แก่ จังหวัดนครพนม และจังหวัดพระนครศรีอยุธยา

## ผลกระทบด้านการเกษตร ช่วงภัย 1 ก.ค. - ปัจจุบัน

**ด้านพืช** พื้นที่ได้รับผลกระทบ 18 จังหวัด ได้แก่ จังหวัดกำแพงเพชร เชียงราย เชียงใหม่ ตาก น่าน พะเยา พิษณุโลก แพร่ แม่ฮ่องสอน ลำปาง สุโขทัย อุตรดิตถ์ นครพนม มุกดาหาร หนองคาย ร้อยเอ็ด บึงกาฬ และจังหวัดอุบลราชธานี เกษตรกร 55,901 ราย พื้นที่ 335,025 ไร่ แบ่งเป็น ข้าว 278,987 ไร่ พืชไร่และพืชผัก 42,795 ไร่ ไม้ผลไม้อื่นต้นและอื่นๆ 13,243 ไร่ **สำรวจพบความเสียหาย** เกษตรกร 2,187 ราย พื้นที่ได้รับผลกระทบ 11,435 ไร่ แบ่งเป็น ข้าว 6,839 ไร่ พืชไร่พืชผัก 4,454 ไร่ ไม้ผลไม้อื่นต้น 141 ไร่ วงเงิน 18,557,570 บาท **ช่วยเหลือแล้ว** เกษตรกร 154 ราย พื้นที่ 249 ไร่ วงเงิน 450,315 บาท (ข้อมูล ณ วันที่ 18 ส.ค. 68)

**ด้านประมง** พื้นที่ได้รับผลกระทบ 12 จังหวัด ได้แก่ จังหวัดเชียงราย เชียงใหม่ น่าน พะเยา แพร่ ลำปาง สุโขทัย อุตรดิตถ์ หนองคาย บึงกาฬ อุบลราชธานี และจังหวัดภูเก็ต เกษตรกร 5,322 ราย พื้นที่เพาะเลี้ยงสัตว์น้ำได้รับผลกระทบ 3,098 ไร่ (บ่อปลา 2,735 ไร่/บ่อกุ้ง 363 ไร่) กระชัง 459 ตร.ม. **อยู่ระหว่างสำรวจความเสียหาย** (ข้อมูล ณ วันที่ 18 ส.ค. 68)

**ด้านปศุสัตว์** ได้รับผลกระทบ 11 จังหวัด ได้แก่ จังหวัดเชียงราย เชียงใหม่ น่าน พะเยา แพร่ แม่ฮ่องสอน สุโขทัย อุตรดิตถ์ นครพนม หนองคาย และจังหวัดเกษตรกร 56,866 ราย สัตว์ได้รับผลกระทบ 2,353,935 ตัว แบ่งเป็น โค 61,502 ตัว กระบือ 13,673 ตัว สุกร 71,896 ตัว แพะ/แกะ 2,611 ตัว และสัตว์ปีก 2,204,253 ตัว แพลงหญ้า 4,758 ไร่ **อยู่ระหว่างสำรวจความเสียหาย** (ข้อมูล ณ วันที่ 18 ส.ค. 68)

### การให้ความช่วยเหลือเบื้องต้น

1. กรมชลประทาน สนับสนุนเครื่องมือ และอุปกรณ์ เพื่อช่วยเหลือผู้ประสบอุทกภัย

1.1 เครื่องสูบน้ำ/เครื่องสูบน้ำไฟฟ้า 33 เครื่อง ได้แก่ เชียงราย(1) แพร่(5) น่าน (6) ตาก(5) พะเยา(1) นครปฐม(4) พระนครศรีอยุธยา(5) สุพรรณบุรี(6)

1.2 กระสอบทราย จำนวน 1,200 ใบ ได้แก่ เชียงใหม่(800 ใบ) แพร่(400 ใบ)

2. กรมปศุสัตว์ ให้ความช่วยเหลือ ได้แก่ สนับสนุนพืชอาหารสัตว์ 186,000 กก. ถุงยังชีพสัตว์ 221 ถุง ส่งเสริมสุขภาพสัตว์ 2,968 ของ รักษาสัตว์ 52,038 ตัว รวมทั้งอพยพสัตว์ 144,639 ตัว

3. กรมประมง โดยกองตรวจการประมง ในวันที่ 25 ก.ค. 2568 ได้ดำเนินการช่วยเหลือ ในพื้นที่ 2 จังหวัด ได้แก่ จังหวัดเชียงราย และจังหวัดน่าน ให้ความช่วยเหลือ จัดชุดเฉพาะกิจพร้อมเจ้าหน้าที่ 18 นาย รถยนต์บรรทุกสูง 6 คัน เรือตรวจการประมง 7 ลำ โดยช่วยนำส่งเสบียงอาหาร และน้ำดื่ม พร้อมทั้งอพยพประชาชน ผู้ป่วย เด็กและคนชรา ในพื้นที่ประสบภัยสู่พื้นที่ปลอดภัย

## 3. สถานการณ์น้ำ (ข้อมูล ณ วันที่ 18 ส.ค. 68)

### 3.1 สภาพน้ำในอ่างเก็บน้ำ

**สภาพน้ำในอ่างเก็บน้ำขนาดใหญ่และขนาดกลาง** ปริมาณน้ำในอ่างฯ 50,534 ล้าน ลบ.ม. คิดเป็นร้อยละ 66 (ปริมาณน้ำใช้การได้ 26,587 ล้าน ลบ.ม. คิดเป็นร้อยละ 51) ปริมาณน้ำในอ่างฯ เทียบกับปี 2567 (44,701 ล้าน ลบ.ม. คิดเป็นร้อยละ 58) มากกว่าปี 2567 จำนวน 5,833 ล้าน ลบ.ม. ปริมาณน้ำไหลลงอ่าง 348.31 ล้าน ลบ.ม. ปริมาณน้ำระบาย 185.34 ล้าน ลบ.ม. สามารถรับน้ำได้อีก 25,972 ล้าน ลบ.ม.

**สภาพน้ำในอ่างเก็บน้ำขนาดใหญ่** ปริมาณน้ำในอ่างฯ 47,593 ล้าน ลบ.ม. คิดเป็นร้อยละ 67 (ปริมาณน้ำใช้การได้ 24,054 ล้าน ลบ.ม. คิดเป็นร้อยละ 51) ปริมาณน้ำในอ่างฯ เทียบกับปี 2567 (41,858 ล้าน ลบ.ม. คิดเป็นร้อยละ 59) มากกว่า ปี 2567 จำนวน 5,735 ล้าน ลบ.ม. ปริมาณน้ำไหลลงอ่างฯ จำนวน 385.75 ล้าน ลบ.ม. ปริมาณน้ำระบาย 285.75 ล้าน ลบ.ม. สามารถรับน้ำได้อีก 23,333 ล้าน ลบ.ม.

ภาค	ขนาดใหญ่						ขนาดกลาง						รวม						รับได้อีก
	จำนวน (แห่ง)	ความจุ ที่ รนก.	ปริมาณน้ำ				จำนวน (แห่ง)	ความจุ ที่ รนก.	ปริมาณน้ำ				จำนวน (แห่ง)	ความจุ ที่ รนก.	ปริมาณน้ำ				
			ในอ่างฯ	% รนก.	ใช้การ	% ใช้การ			ในอ่างฯ	% รนก.	ใช้การ	% ใช้การ			ในอ่างฯ	% รนก.	ใช้การ	% ใช้การ	
เหนือ	8	24,825	17,697	71	10,952	60	87	1,145	725	63	632	60	95	25,970	18,422	71	11,584	61	7,548
ตอน	12	8,368	3,485	42	1,833	27	230	2,122	1,116	53	949	49	242	10,490	4,602	44	2,782	32	5,889
กลาง	3	1,419	276	19	216	15	27	419	165	40	140	36	30	1,838	441	24	355	20	1,396
ตะวันตก	2	26,605	20,288	76	7,011	52	8	164	63	36	52	34	10	26,769	20,351	76	4,063	52	6,418
ตะวันออก	6	1,515	697	46	603	42	52	1,009	539	53	483	51	58	2,524	1,236	49	1,086	46	1,288
ใต้	4	8,194	5,150	63	3,439	53	44	721	332	46	277	42	48	8,916	5,482	61	3,716	52	3,434
รวม	35	70,926	47,593	67	24,054	51	448	5,579	2,941	53	2,532	49	483	76,506	50,534	66	23,587	51	25,972

(หน่วย : ล้าน ลบ.ม.)

อ่างเก็บน้ำภูมิพล สิริกิติ์ แควน้อยฯ และป่าสักชลสิทธิ์ รวม 4 อ่างฯ มีปริมาณน้ำในอ่างฯ 17,300 ล้าน ลบ.ม. คิดเป็นร้อยละ 70 (ปริมาณน้ำใช้การได้ 10,604 ล้าน ลบ.ม. คิดเป็นร้อยละ 58) ปริมาณน้ำไหลลงอ่าง 136.45 ล้าน ลบ.ม. ปริมาณน้ำระบาย 66.20 ล้าน ลบ.ม. สามารถรับน้ำได้อีก 7,571 ล้าน ลบ.ม.

อ่างเก็บน้ำ	ปริมาณน้ำในอ่างฯ		ปริมาณน้ำใช้การได้		ปริมาณน้ำไหลลงอ่างฯ		ปริมาณน้ำระบาย		ปริมาณน้ำรับได้อีก
	ปริมาณน้ำ	% ความจุอ่างฯ	ปริมาณน้ำ	% น้ำใช้การ	วันนี้	เมื่อวาน	วันนี้	เมื่อวาน	
ภูมิพล	8,885	66	5,085	53	64.29	51.85	15.03	14.86	4,577
สิริกิติ์	7,899	83	5,049	76	51.70	64.87	48.58	49.93	1,611
ภูมิพล+สิริกิติ์	16,785	73	10,135	62	115.99	116.72	63.61	64.79	6,188
แควน้อยฯ	372	40	329	37	5.62	2.50	1.30	1.30	567
ป่าสักชลสิทธิ์	144	15	141	15	14.85	2.77	1.30	1.30	816
รวมทั้งหมด	17,300	70	10,604	58	136.45	121.99	66.20	67.38	7,571

(หน่วย : ล้าน ลบ.ม.)

อ่างเก็บน้ำขนาดใหญ่ที่อยู่ในเกณฑ์ น้อยกว่าหรือเท่ากับร้อยละ 30 ของความจุอ่างฯ จำนวน 7 อ่างฯ ได้แก่ อ่างฯ ห้วยหลวง (29%) อ่างฯ อุบลรัตน์ (25%) อ่างฯ ลำตะคอง (21%) อ่างฯ สำนางรอง (25%) อ่างฯ ป่าสักชลสิทธิ์ (15%) อ่างฯ ทับสลา (16%) และอ่างฯ คลองสิยัด (16%)

อ่างเก็บน้ำขนาดใหญ่ที่อยู่ในเกณฑ์ มากกว่าร้อยละ 80 ของความจุอ่างฯ จำนวน 1 อ่างฯ คือ อ่างฯ สิริกิติ์ (83%)

### 3.2 สภาพน้ำท่า

แม่น้ำท่าตะเภา แม่น้ำโก-ลก ปริมาณน้ำอยู่ในเกณฑ์น้อย

แม่น้ำปิง แม่น้ำวัง แม่น้ำมูล แม่น้ำตาปี ปริมาณน้ำอยู่ในเกณฑ์ปกติ

แม่น้ำน่าน แม่น้ำพระสทิง แม่น้ำบางปะกง ปริมาณน้ำอยู่ในเกณฑ์มาก

แม่น้ำยม ปริมาณน้ำอยู่ในเกณฑ์ท่วม

แม่น้ำเจ้าพระยา สถานี C.2 ปริมาณน้ำไหลผ่าน 1,488 ลบ.ม./วินาที (เมื่อวาน 1,351 ลบ.ม./วินาที) ระดับน้ำ +21.40 ม.รทก. ต่ำกว่าตลิ่ง 4.30 ม.

เขื่อนเจ้าพระยา สถานี C.13 ปริมาณน้ำไหลผ่าน 1,050 ลบ.ม./วินาที (เมื่อวาน 900 ลบ.ม./วินาที) ระดับน้ำเหนือเขื่อน +15.73 ม.รทก. (เมื่อวาน +15.84 ม.รทก.) ระดับน้ำท้ายเขื่อน +11.41 ม.รทก. (เมื่อวาน +10.75 ม.รทก.)

รับน้ำเข้าระบบส่งน้ำทุ่งฝั่งตะวันออก รวม 171 ลบ.ม./วินาที (เมื่อวาน 184 ลบ.ม./วินาที) โดยผ่านคลองชัยนาทป่าสัก (ปตร.มโนรมย์) 136 ลบ.ม./วินาที คลองชัยนาท-อยุธยา (ปตร.มหาราช ) 35 ลบ.ม./วินาที

แม่น้ำป่าสัก เขื่อนพระรามหก 9 ลบ.ม./วินาที (เมื่อวาน 9 ลบ.ม./วินาที) รับน้ำเข้าคลองระพีพัฒน์ 67 ลบ.ม./วินาที (เมื่อวาน 56 ลบ.ม./วินาที) ผ่านคลองระพีพัฒน์แยกตก (ปตร.พระศรีศิลป์) 16 ลบ.ม./วินาที และผ่านคลองระพีพัฒน์แยกใต้ (ปตร.พระศรีเสาวภาค) 17 ลบ.ม./วินาที

รับน้ำเข้าระบบส่งน้ำทุ่งฝั่งตะวันตก รวม 207 ลบ.ม./วินาที (เมื่อวาน 210 ลบ.ม./วินาที) โดยผ่านคลองมะขามเฒ่าอุทุม (ปตร.มะขามเฒ่า-อุทุม) 24 ลบ.ม./วินาที คลองมะขามเฒ่ากระเสียว (ปตร.มะขามเฒ่า-กระเสียว) 9 ลบ.ม./วินาที แม่น้ำสุพรรณ (ปตร.พลเทพ) 60 ลบ.ม./วินาที แม่น้ำน้อย (ปตร.บรมธาตุ) 66 ลบ.ม./วินาที และคลองเล็กอื่น ๆ 48 ลบ.ม./วินาที

แม่น้ำเจ้าพระยา อ.สามโคก จ.ปทุมธานี สถานี C.29B ปริมาณน้ำไหลผ่านเฉลี่ย 840 ลบ.ม./วินาที (เมื่อวาน 817 ลบ.ม./วินาที)

### 3.3 คุณภาพน้ำ

กรมชลประทาน ติดตามตรวจสอบและเฝ้าระวังคุณภาพน้ำ (ค่าความเค็ม) ในแม่น้ำเจ้าพระยา

แม่น้ำ	จุดเฝ้าระวัง	ค่าความเค็ม (กรัม/ลิตร)							เกณฑ์	หมายเหตุ
		12 ส.ค. 68	13 ส.ค. 68	14 ส.ค. 68	15 ส.ค. 68	16 ส.ค. 68	17 ส.ค. 68	18 ส.ค. 68		
เจ้าพระยา	ปากคลองสำแล จ.ปทุมธานี	0.10	0.10	0.10	0.10	0.10	0.10	0.10	ปกติ	- เกณฑ์เฝ้าระวัง 0.25 กรัม/ลิตร - เกณฑ์มาตรฐานในการผลิตน้ำประปา 0.50 กรัม/ลิตร - เกณฑ์เฝ้าระวังเพื่อการเกษตร 2.00 กรัม/ลิตร
เจ้าพระยา	ท่าน้ำนนทบุรี จ.นนทบุรี	0.11	0.11	0.11	0.11	0.11	0.11	0.11	ปกติ	
เจ้าพระยา	ท่าน้ำกรมชลประทานสามเสน กทม.	0.12	0.11	0.12	0.12	0.12	0.12	0.12	ปกติ	

ที่มา: ฝ่ายตะกอนและคุณภาพน้ำ ส่วนอุทกวิทยา สำนักบริหารจัดการน้ำและอุทกวิทยา

### 3.4 สถานการณ์น้ำโขง

สถานี	ระดับตลิ่ง	ระดับน้ำ 17 ส.ค. 68	+ สูงกว่าตลิ่ง - ต่ำกว่าตลิ่ง
อ.เชียงแสน จ.เชียงราย	12.80	5.06	-7.74
อ.เชียงคาน จ.เลย	16.00	11.18	-4.82
อ.เมือง จ.หนองคาย	12.20	8.53	-3.67
อ.เมือง จ.นครพนม	12.00	8.54	-3.46
อ.เมือง จ.มุกดาหาร	12.50	8.19	-4.31
อ.โขงเจียม จ.อุบลราชธานี	14.50	9.01	-5.49

หมายเหตุ ข้อมูลจาก [www.drw.go.th](http://www.drw.go.th)

## 4. ผลกระทบด้านการเกษตร

### 4.1 อุทกภัย ช่วงภัย 23 ก.พ. 68 - ปัจจุบัน

**ด้านพืช** ได้รับผลกระทบ 30 จังหวัด ได้แก่ จังหวัดกำแพงเพชร เชียงราย เชียงใหม่ ตาก น่าน พะเยา พิษณุโลก เพชรบูรณ์ แพร่ แม่ฮ่องสอน ลำพูน ลำปาง สุโขทัย อุทัยธานี อุดรดิตถ์ กาฬสินธุ์ ขอนแก่น นครพนม มุกดาหาร ร้อยเอ็ด บึงกาฬ เลย สกลนคร หนองคาย อุบลราชธานี สุพรรณบุรี ชลบุรี นครศรีธรรมราช พัทลุง และจังหวัดสุราษฎร์ธานี เกษตรกร 84,260 ราย พื้นที่ได้รับผลกระทบ 538,036 ไร่ แบ่งเป็น ข้าว 468,209 ไร่ พืชไร่และพืชผัก 55,407 ไร่ ไม้ผล ไม้ยืนต้น และอื่นๆ 14,420 ไร่ **สำรวจพบความเสียหายแล้ว** เกษตรกร 10,678 ราย พื้นที่ 90,860 ไร่ แบ่งเป็น ข้าว 80,039 ไร่ พืชไร่และพืชผัก 10,595 ไร่ ไม้ผล ไม้ยืนต้น และอื่นๆ 226 ไร่ คิดเป็นเงิน 129,145,515 บาท **ช่วยเหลือแล้ว** เกษตรกร 491 ราย พื้นที่ 2,875 ไร่ วงเงิน 4,436,636 บาท (ข้อมูล ณ วันที่ 18 ส.ค. 68)

**ด้านประมง** ได้รับผลกระทบ 18 จังหวัด ได้แก่ จังหวัดเชียงราย เชียงใหม่ น่าน พะเยา เพชรบูรณ์ แพร่ ลำพูน ลำปาง สุโขทัย อุดรดิตถ์ นครพนม บึงกาฬ เลย สกลนคร หนองคาย อุบลราชธานี ภูเก็ต และจังหวัดสุราษฎร์ธานี พื้นที่เพาะเลี้ยงสัตว์น้ำได้รับผลกระทบ เกษตรกร 6,097 ราย พื้นที่ 3,745 ไร่ แบ่งเป็น บ่อปลา 3,345 ไร่ บ่อกุ้ง 400 ไร่ กระชัง 516 ตอม. **สำรวจพบความเสียหายแล้ว** เกษตรกร 436 ราย พื้นที่รวม 358 ไร่ แบ่งเป็น บ่อปลา 321 ไร่ บ่อกุ้ง 37 ไร่ กระชัง 57 ตอม. คิดเป็นเงิน 1,947,435 บาท **ช่วยเหลือแล้ว** เกษตรกร 67 ราย พื้นที่ 96 ไร่ กระชัง 57 ตอม. วงเงิน 719,590 บาท (ข้อมูล ณ วันที่ 18 ส.ค. 68)

**ด้านปศุสัตว์** ได้รับผลกระทบ 13 จังหวัด ได้แก่ จังหวัดเชียงราย เชียงใหม่ น่าน พะเยา แพร่ แม่ฮ่องสอน สุโขทัย อุดรดิตถ์ นครพนม บึงกาฬ สกลนคร หนองคาย และจังหวัดพัทลุง เกษตรกร 102,680 ราย สัตว์ได้รับผลกระทบ 3,874,523 ตัว แบ่งเป็น โค 183,528 ตัว กระบือ 53,532 ตัว สุกร 137,083 ตัว แพะ/แกะ 4,633 ตัว และสัตว์ปีก 3,495,747 ตัว แปลงหญ้า 13,370 ไร่ **อยู่ระหว่างสำรวจความเสียหาย** (ข้อมูล ณ วันที่ 18 ส.ค. 68)

### 4.2 วาตภัย ช่วงภัย 16 ก.พ. 68 - ปัจจุบัน

**ด้านพืช** ได้รับผลกระทบ 26 จังหวัด ได้แก่ จังหวัดกำแพงเพชร เชียงใหม่ ตาก แพร่ นครสวรรค์ พะเยา เพชรบูรณ์ ลำปาง ลำพูน สุโขทัย ศรีสะเกษ หนองบัวลำภู อุบลราชธานี จันทบุรี ตราด เพชรบุรี ปทุมธานี สระบุรี กระบี่ นครศรีธรรมราช พังงา พัทลุง ยะลา สงขลา นราธิวาส และจังหวัดสุราษฎร์ธานี เกษตรกร 6,747 ราย พื้นที่ได้รับผลกระทบ 10,918 ไร่ แบ่งเป็น ข้าว 818 ไร่ พืชไร่และพืชผัก 4,115 ไร่ ไม้ผล ไม้ยืนต้น และอื่นๆ 5,985 ไร่ **สำรวจพบความเสียหายแล้ว** เกษตรกร 966 ราย พื้นที่ 1,738 ไร่ แบ่งเป็น ข้าว 106 ไร่ พืชไร่และพืชผัก

754 ไร่ ไม้ผล ไม้ยืนต้น และอื่น ๆ 878 ไร่ คิดเป็นเงิน 5,123,423 บาท **ช่วยเหลือแล้ว** เกษตรกร 758 ราย พื้นที่ 1,608 ไร่ วงเงิน 4,597,638 บาท (ข้อมูล ณ วันที่ 18 ส.ค. 68)

**ด้านประมง** ได้รับความเสียหาย 1 จังหวัด คือ จังหวัดกาฬสินธุ์ พื้นที่เพาะเลี้ยงสัตว์น้ำได้รับความเสียหาย เกษตรกร 1 ราย กระชัง 50 ตอม. คิดเป็นเงิน 18,400 บาท **ช่วยเหลือเสร็จสิ้นแล้ว**

**ด้านปศุสัตว์** ไม่ได้รับผลกระทบ

## 5. การปฏิบัติการฝนหลวง

กรมฝนหลวงและการบินเกษตร เปิดปฏิบัติการฝนหลวง ประจำปี 2568 ตั้งแต่วันที่ 2 ธันวาคม 2567 โดยมีแผนการตั้งหน่วยปฏิบัติการฝนหลวง 22 หน่วย ได้แก่ หน่วยฯ จังหวัดเชียงใหม่ ตาก นครสวรรค์ แพร่ เพชรบูรณ์ พิษณุโลก ขอนแก่น นครราชสีมา บุรีรัมย์ สุรินทร์ อุตรดิตถ์ อุบลราชธานี กาญจนบุรี ระยอง ลพบุรี จันทบุรี สระแก้ว ชุมพร ประจวบคีรีขันธ์ นครศรีธรรมราช สงขลา และหน่วยฯ จังหวัดสุราษฎร์ธานี ครอบคลุมพื้นที่ 77 จังหวัดทั่วประเทศ เพื่อช่วยเหลือพื้นที่การเกษตรสร้างความชุ่มชื้นให้กับป่าไม้ เติมน้ำต้นทุนให้กับอ่างเก็บน้ำและเขื่อนต่างๆ ป้องกันการเกิดไฟป่าและบรรเทาปัญหาหมอกควันยับยั้งการเกิดพายุลูกเห็บ รวมทั้งสถานการณ์ PM 2.5

### สรุปผลการปฏิบัติการฝนหลวง ประจำวันที่ 4 สิงหาคม 2568

- **ภารกิจปฏิบัติการฝนหลวง เพื่อป้องกันและแก้ไขภัยแล้ง** มีเป้าหมายช่วยเหลือบริเวณพื้นที่การเกษตร จ.กาญจนบุรี อุทัยธานี สุพรรณบุรี ราชบุรี เพชรบุรี ปละ จ.ประจวบคีรีขันธ์ ทำให้มีฝนตกบริเวณพื้นที่การเกษตร จ.กาญจนบุรี (สังขละบุรี ทองผาภูมิ) อุทัยธานี (บ้านไร่ ห้วยคต) สุพรรณบุรี (ด่านช้าง) ราชบุรี (บ้านโป่ง โพธาราม ปากท่อ จอมบึง) เพชรบุรี (หนองหญ้าปล้อง) และ จ.ประจวบคีรีขันธ์ (ปราณบุรี หัวหิน)

- **ภารกิจปฏิบัติการฝนหลวง เพื่อเติมน้ำต้นทุนให้เขื่อนกักเก็บน้ำ** ทำให้มีฝนตกบริเวณพื้นที่ลุ่มรับน้ำ เขื่อนวชิราลงกรณ เขื่อนศรีนครินทร์ (กาญจนบุรี) และอ่างเก็บน้ำขนาดกลาง/เล็ก จำนวน 1 อ่าง

### สรุปผลรวมปฏิบัติการตั้งแต่เริ่มตั้งหน่วยปฏิบัติการฝนหลวง ประจำวันที่ 18 สิงหาคม 2568

- **การบรรเทาปัญหาภัยแล้งและเติมน้ำต้นทุนในพื้นที่การเกษตรและเขื่อนกักเก็บน้ำ** ตั้งแต่วันที่ 23 กุมภาพันธ์ – 17 สิงหาคม 2568 ปฏิบัติการ 152 วัน จำนวน 1,919 เที่ยวบิน (2,688:51 ชั่วโมงบิน) ปริมาณสารฝนหลวงที่ใช้ปฏิบัติการ 1,518.75 ตัน ปฏิบัติการช่วยเหลือพื้นที่การเกษตร 63 จังหวัด พื้นที่การเกษตรที่ได้รับประโยชน์จากการปฏิบัติการฝนหลวง 195.72 ล้านไร่ และมีฝนตกในพื้นที่ลุ่มรับน้ำเขื่อนกักเก็บน้ำขนาดใหญ่ 29 แห่ง และขนาดกลาง/เล็ก 180 แห่ง

## 6. สถานการณ์ศัตรูพืชระบาด (ข้อมูล ณ วันที่ 23 ก.ค. 68)

ชนิดพืช	ศัตรูพืช	สถานการณ์	การดำเนินงาน
ข้าว	1. หนอนห่อใบข้าว	พื้นที่ระบาด 3 จังหวัด (นครศรีธรรมราช ยะลา และกำแพงเพชร) จำนวน 12 ไร่ <u>การระบาดคงที่</u>	- หมั่นสำรวจแปลงนาอย่างสม่ำเสมอ กำจัดพืชอาศัย และเมื่อตรวจพบผีเสื้อหนอนห่อใบข้าว 4-5 ตัว/ตร.ม. และพบใบข้าวถูกทำลายมากกว่า 15% ในข้าวอายุ 15-40 วัน ใช้สารฆ่าแมลงประเภทดูดซึม
	2. เพลี้ยกระโดดหลังขาว	พื้นที่ระบาด 2 จังหวัด (นครศรีธรรมราช และตาก) จำนวน 6 ไร่ <u>การระบาดคงที่</u>	- เมื่อตรวจพบเพลี้ยกระโดดหลังขาวมากกว่า 1 ตัว/ต้น ให้ไข่น้ำออกจากแปลงนา
	3. เพลี้ยกระโดดสีน้ำตาล	พื้นที่ระบาด 2 จังหวัด (ชลบุรี และนครราชสีมา) จำนวน 54 ไร่ <u>การระบาดเพิ่มขึ้น 3 ไร่</u>	- เมื่อตรวจพบสัดส่วนของเพลี้ยกระโดดสีน้ำตาลตัวเต็มวัยต่อมวนเขียวตูดไข่ ระหว่าง 6 : 1- 8 : 1 หรือ/อ่อนวัยที่ 1-2 เมื่อข้าวอายุ 30-45 วัน จำนวนมากกว่า 10 ตัว/ต้น ให้ใช้สารกำจัดแมลง
	4. เพลี้ยไฟ	พื้นที่ระบาด 4 จังหวัด (นครราชสีมา ชัยภูมิ และปราจีนบุรี) จำนวน 239 ไร่ <u>การระบาดลดลง 271 ไร่</u>	- ไข่น้ำท่วมยอดข้าวทิ้งไว้ 1-2 วัน เมื่อตรวจพบเพลี้ยไฟตัวเต็มวัย 1-3 ตัวต่อต้นในข้าว ใช้ปุ๋ยยูเรีย อัตรา 10 กิโลกรัม/ไร่ หว่านเมื่อข้าวอายุ 10 วัน เพื่อเร่งการเจริญเติบโต
	5. โรคไหม้ข้าว	พื้นที่ระบาด 18 จังหวัด บุรีรัมย์ สุรินทร์ อุตรดิตถ์ ปราจีนบุรี มุกดาหาร กาฬสินธุ์ชัยภูมิ นครสวรรค์ ชัยนาท นครพนม นครราชสีมา สกลนคร เพชรบูรณ์ ขอนแก่น ศรีสะเกษ มหาสารคาม อำนาจเจริญ และอุบลราชธานี	- ถ้าพบอาการของโรคไหม้ข้าวแนะนำให้ใช้ชีวภัณฑ์ ดังนี้ ฟันเชื้อบีเอส (บาซิลลัส ซับทีลิส) อัตราตามคำแนะนำในฉลาก

ชนิดพืช	ศัตรูพืช	สถานการณ์	การดำเนินงาน
	6. หนอนกอข้าว	จำนวน 4,966 ไร่ การระบาดเพิ่มขึ้น 619 ไร่ พื้นที่ระบาด 5 จังหวัด (ชัยนาท แม่ฮ่องสอน ชัยภูมิ ยะลา และกำแพงเพชร) จำนวน 225 ไร่ การระบาดเพิ่มขึ้น 225 ไร่	พ่นเชื้อราไตรโคเดอร์มา อัตรา 1 กิโลกรัม/น้ำ 200 ลิตร - เผาตอซังหลังการเก็บเกี่ยว ไช้ น้ำท่วมและไถดินเพื่อทำลาย หนอนและดักแด้ของหนอนกอข้าวที่อยู่ตามตอซัง
มะพร้าว	1. ดั้วแรด 2. หนอนหัวดำ 3. แมลงดำหนาม 4. ดั้ววงง 5. โรสี้ขามะพร้าว	พื้นที่ระบาด 28 จังหวัด (ประจวบคีรีขันธ์ ชลบุรี ชุมพร สมุทรสาคร เพชรบุรี สมุทรสงคราม นครศรีธรรมราช สุราษฎร์ธานี ตราด สตูล กรุงเทพมหานคร ฉะเชิงเทรา กระบี่ จันทบุรี ราชบุรี ระยอง สมุทรปราการ ภูเก็ต สงขลา เพชรบูรณ์ นครราชสีมา ขอนแก่น พังงา ตรัง นครปฐม บุรีรัมย์ ร้อยเอ็ด และปัตตานี) จำนวน 6,371 ไร่ การระบาดลดลง 18 ไร่ พื้นที่ระบาด 43 จังหวัด (ประจวบคีรีขันธ์ เพชรบุรี สุราษฎร์ธานี ชลบุรี ราชบุรี สงขลา ชุมพร สมุทรสาคร นครศรีธรรมราช สมุทรสงคราม เพชรบูรณ์ ตราด ปัตตานี ขอนแก่น ฉะเชิงเทรา อุดรธานี กรุงเทพมหานคร กาฬสินธุ์ กระบี่ สุรินทร์ นครราชสีมา ภูเก็ต บุรีรัมย์ พังงา จันทบุรี นครพนม อุบลราชธานี สระแก้ว หนองคาย นครปฐม สมุทรปราการ ระยอง อำนาจเจริญ ชัยนาท สตูล กาญจนบุรี มุกดาหาร สระบุรี ร้อยเอ็ด สุโขทัย สกลนคร หนองบัวลำภู และยะลา) จำนวน 53,383 ไร่ การระบาดลดลง 1,181 ไร่ พื้นที่ระบาด 26 จังหวัด (ประจวบคีรีขันธ์ ชลบุรี ชุมพร เพชรบุรี นครศรีธรรมราช สุราษฎร์ธานี ตราด สงขลา กระบี่ พังงา ตรัง สตูล สมุทรสงคราม ภูเก็ต จันทบุรี เพชรบูรณ์ สมุทรสาคร บุรีรัมย์ ระยอง กรุงเทพมหานคร ฉะเชิงเทรา นครพนม พัทลุง นครราชสีมา สมุทรปราการ สระแก้ว และอุบลราชธานี) จำนวน 8,672 ไร่ การระบาดลดลง 233 ไร่ พื้นที่ระบาด 18 จังหวัด (จันทบุรี ชลบุรี ตราด กรุงเทพมหานคร ประจวบคีรีขันธ์ สมุทรสงคราม ฉะเชิงเทรา สุราษฎร์ธานี บุรีรัมย์ เพชรบุรี นครศรีธรรมราช สมุทรสาคร พังงา ราชบุรี ระยอง ขอนแก่น ภูเก็ต และลำพูน) จำนวน 1,019 ไร่ การระบาดลดลง 62 ไร่ พื้นที่ระบาด 15 จังหวัด (สมุทรสาคร กรุงเทพมหานคร ฉะเชิงเทรา จันทบุรี ชลบุรี สมุทรปราการ สงขลา กาฬสินธุ์ นครปฐม ประจวบคีรีขันธ์ เพชรบุรี สระแก้ว ชุมพร ตราด และชัยนาท) จำนวน 723 ไร่ การระบาดลดลง 67 ไร่	- ปลอ่ยแตนเบียนบราคอน เพื่อควบคุมระยะหนอนของ หนอนหัวดำ หรือปลอ่ยแตนเบียนไข่ทริโครแกรมมา เพื่อ ควบคุมระยะไข่ของหนอนหัวดำ ใช้สารเคมีอิมามิกดิน- เบนโซเอท โดยมะพร้าวที่มีความสูงมากกว่า 12 เมตร ฉีดเข้าลำต้น และมะพร้าวที่มีความสูงน้อยกว่า 12 เมตร เช่น มะพร้าว น้ำหอม มะพร้าว กะทิ และมะพร้าวที่ทำ น้ำตาลให้ใช้วิธีการพ่นสารทางใบ - ตัดยอดมะพร้าวที่ถูกหนอนและตัวเต็มวัยของแมลงดำหนาม กัดกินไปเผาทำลาย ปลอ่ยแตนเบียนอะซิโคเดส ควบคุม หนอนแมลงดำหนามมะพร้าว หรือแตนเบียนเตตระสติคัส ควบคุมดักแด้แมลงดำหนามมะพร้าว และอนุรักษ์ศัตรู ธรรมชาติ เช่น แมลงหางหนีบ - ใช้ตาข่ายดักจับด้วงวงในระยยะตัวเต็มวัยมาทำลาย ทำกองล่อ โดยใช้เชื้อราเมตาไรเซียม เพื่อกำจัดด้วงวงในระยยะหนอน และดักแด้ ใช้น้ำมันหล่อลื่นเครื่องยนต์ที่ใช้แล้ว หรือชั้นผสม กับน้ำมันยาง ทาบริเวณแผลโคนต้นหรือลำต้นมะพร้าว เพื่อป้องกันการวางไข่ของด้วงวงมะพร้าว - ใช้กับดักฟีโรโมนล่อด้วงแรดในระยยะตัวเต็มวัยมาทำลาย ใช้ตาข่ายหรือแหจับปลามาซึ่งวางทิศทางลมดักจับด้วงแรด ในระยยะตัวเต็มวัยมาทำลาย ทำกองล่อโดยใช้เชื้อรา เมตาไรเซียม อัตรา 800 กรัม/กองล่อ ผสมกับปุ๋ยคอกและ มะพร้าวสับ อัตราส่วน 0.5 : 1 เพื่อกำจัดด้วงแรดในระยยะ หนอนและดักแด้ หากพบการระบาดรุนแรงใช้สารเคมี ตามคำแนะนำของกรมวิชาการเกษตร ดังนี้ ไดอะซินอน 60% EC อัตรา 80 มิลลิลิตร/น้ำ 20 ลิตร ราดบริเวณคอ มะพร้าวตั้งแต่โคนยอดอ่อนลงมาให้เปียก โดยใช้ปริมาณ 1 - 1.5 ลิตร/ต้น ทุก 15 - 20 วัน ควรใช้ 1 - 2 ครั้ง ในช่วงระบาด - ตัดทะลายและช่อดอกมะพร้าวที่โรสี้ขามะพร้าวเข้าทำลาย นำออกไปเผาทำลายทิ้งนอกแปลง กำจัดให้แน่นพ่นสารฆ่าไร ในระยยะมะพร้าวติดจั่นจนถึงระยยะผลขนาดเล็กห่างกัน ประมาณ 1 สัปดาห์ ซึ่งเป็นระยยะที่โรสี้ขามะพร้าวเข้าทำลาย ควรใช้สารเคมีตามคำแนะนำของกรมวิชาการเกษตร โดย เลือกสารชนิดใดชนิดหนึ่ง ผสมน้ำ 20 ลิตร พ่นทุก 7 วัน
ปาล์ม น้ำมัน	1. หนอนปลอกเล็ก 2. หนอนหัวดำ	พื้นที่ระบาด 5 จังหวัด (สุราษฎร์ธานี ชุมพร กระบี่ นครศรีธรรมราช และชลบุรี) จำนวน 825 ไร่ การระบาดลดลง 27 ไร่ พื้นที่ระบาด 4 จังหวัด (ชลบุรี นครราชสีมา สกลนคร และจันทบุรี) จำนวน 825 ไร่ การระบาดคงที่	- พ่นเชื้อบีที (Bacillus thuringiensis) พ่นให้ทั่วบริเวณ ใต้ใบและต้องพ่นในช่วงเช้าหรือเย็น เพื่อหลีกเลี่ยงแสงยูวี ที่จะทำลายเชื้อบีที และพ่นติดต่อกัน - ปลอ่ยแตนเบียนบราคอน (Bracon hebetor) เพื่อควบคุม ระยะหนอนของหนอนหัวดำ - การใช้วิธีกล ตัดใบ และใช้กับดักแสงไฟ การใช้ชีววิธี โดยพ่น

ชนิดพืช	ศัตรูพืช	สถานการณ์	การดำเนินงาน
	3. หนอนหน้าแมว	พื้นที่ระบาด 4 จังหวัด (ระยอง สุราษฎร์ธานี สระบุรี และนครศรีธรรมราช) จำนวน 147 ไร่ การระบาดคงที่	แบคทีเรีย บาซิลลัส ทูริงเยนซิส และการใช้สารเคมี โดยพ่นสารฆ่าแมลง
	4. ตัวแรด	พื้นที่ระบาด 14 จังหวัด (ชุมพร สุราษฎร์ธานี สตูล นครศรีธรรมราช ชลบุรี ตรัง กระบี่ สงขลา ภูเก็ต ระยอง สระบุรี จันทบุรี ระยอง สระบุรี และร้อยเอ็ด) จำนวน 1,318 ไร่ การระบาดเพิ่มขึ้น 2 ไร่	- ใช้กับดักฟีโรโมน และใช้ตาข่ายดักจับตัวแรดในระยะตัวเต็มวัยมาทำลาย และทำกองล่อโดยใช้เชื้อราเมตาไรเซียมเพื่อกำจัดในระยะดักแด้ และระยะตัวหนอนและดักแด้
	5. ตัวงูหลาบ	พื้นที่ระบาด 10 จังหวัด (สุราษฎร์ธานี ชุมพร สตูล ตรัง กระบี่ ตรัง นราธิวาส นครศรีธรรมราช สระบุรี และจันทบุรี) จำนวน 515 ไร่ การระบาดลดลง 11 ไร่	- หมั่นทำความสะอาดบริเวณคอกปาล์มน้ำมัน และบริเวณโคนทางใบอย่างสม่ำเสมอ ใช้สารฆ่าแมลงประเภท Carbaryl เช่น เซฟวิน อัตรา 40 กรัม/น้ำ 20 ลิตร หรือคาร์โบซัลแฟน อัตรา 40 มิลลิลิตร/น้ำ 20 ลิตร พ่นให้ทั่วทรงพุ่ม ทุก 7 - 10 วัน ในตอนเย็นก่อนค่ำ
	6. โรคลำต้นเน่า	พื้นที่ระบาด 13 จังหวัด (กระบี่ สุราษฎร์ธานี นครศรีธรรมราช ชุมพร ตรัง ระยอง ประจวบคีรีขันธ์ สงขลา ชลบุรี สตูล ตรัง พังงา และจันทบุรี) จำนวน 11,983 ไร่ การระบาดเพิ่มขึ้น 173 ไร่	- กำจัดวัชพืชหรือพืชอาศัยอื่น ๆ เพื่อลดการสะสมของเชื้อในธรรมชาติ และใช้เชื้อราไตรโคเดอร์มาหรือฉีดพ่นบริเวณรอบโคนต้นและโดยรอบอย่างสม่ำเสมอ
	7. โรคทะลายเน่า	พื้นที่ระบาด 4 จังหวัด (ชุมพร สุราษฎร์ธานี ตรัง และนครศรีธรรมราช) จำนวน 938 ไร่ การระบาดคงที่	- ตัดแต่งทางใบปาล์มน้ำมัน ช่อดอกที่ฝ่อ และทะลายที่พบเป็นโรค แยกต้นกล้าที่เป็นโรคใบจุดออกจากแปลงตัดแต่งใบที่เป็นโรคใบจุดนำออกไปเผาทำลายนอกแปลง
	8. โรคใบจุด	พื้นที่ระบาด 7 จังหวัด (ชุมพร สงขลา สุราษฎร์ธานี ยะลา ระยอง นครศรีธรรมราช และนราธิวาส) จำนวน 89 ไร่ การระบาดคงที่	- ตัดทางใบที่ถูกทำลายแล้วนำไปเผาทันที เก็บเศษซากพืช นำออกไปทำลายทิ้งนอกแปลง เพื่อไม่ให้เป็นแหล่งแพร่พันธุ์
	9. โรคใบจุดสาหร่าย	พื้นที่ระบาด 4 จังหวัด (ตรัง สุราษฎร์ธานี กระบี่ และชุมพร) จำนวน 915 ไร่ การระบาดลดลง 94 ไร่	- ปล่อยให้แห้งเป็นบราคอน (Bracon hebetor) เพื่อควบคุมระยะหนอนของหนอนหัวดำ
			- ตัดทางใบปาล์มน้ำมันที่เป็นโรคใบจุดสาหร่าย นำไปเผาทำลายนอกแปลง และหากพบการระบาดรุนแรงให้ใช้สารเคมีคอปเปอร์ออกซีคลอไรด์ อัตรา 50 กรัม/น้ำ 20 ลิตร
ยางพารา	1. โรคครากขาว	พื้นที่ระบาด 6 จังหวัด (ตรัง กระบี่ ชุมพร ตรัง นครศรีธรรมราช และสุราษฎร์ธานี) จำนวน 1,632 ไร่ การระบาดเพิ่มขึ้น 45 ไร่	- กำหนดวิธีป้องกันกำจัดครากขาว โดยการขุดคูล้อมบริเวณต้นที่เป็นโรคขนาดคูกว้าง 30 ซม. ลึก 60 ซม. ไปทางหัวและท้ายในแถวเดียวกันข้างละ 2 ต้น
	2. โรคใบร่วงชนิดใหม่ของยางพารา	พื้นที่ระบาด 16 จังหวัด (น่าน สุโขทัย อุตรดิตถ์ หนองคาย สงขลา บึงกาฬ นครศรีธรรมราช ระยอง เลย กระบี่ ลำปาง นครพนม สุราษฎร์ธานี พังงา และกาญจนบุรี) จำนวน 14,110 ไร่ การระบาดเพิ่มขึ้น 230 ไร่	- ส่งเสริมให้เกษตรกรใช้เชื้อราไตรโคเดอร์มา
	3. โรคใบร่วงยางพารา	พื้นที่ระบาด 9 จังหวัด (ปัตตานี สุราษฎร์ธานี ตรัง หนองคาย ชุมพร ตรัง จันทบุรี กระบี่ และพังงา) จำนวน 1,570 ไร่ การระบาดเพิ่มขึ้น 101 ไร่	- หากพบการระบาดของโรคใบร่วงชนิดใหม่ของยางพารา รุนแรง ใช้สารเคมีป้องกันกำจัดเชื้อรา
	4. โรคคราแปง	พื้นที่ระบาด 2 จังหวัด (ปัตตานี และนครศรีธรรมราช) จำนวน 760 ไร่ การระบาดคงที่	- รมรงค์ให้เกษตรกรหยุดกรีดยางในขณะที่ยางพาราอยู่ในช่วงผลัดใบ
	5. โรคเส้นดำ	พื้นที่ระบาด 5 จังหวัด (จันทบุรี สุราษฎร์ธานี กระบี่ นราธิวาส และตรัง) จำนวน 144 ไร่ การระบาดคงที่	- เมื่อสังเกตพบความผิดปกติในการให้น้ำยางของต้นยาง ควรหยุดกรีด 3-6 เดือน แล้วบำรุงใส่ปุ๋ยต้นยาง หรือจนกระทั่งน้ำยางไหลเป็นปกติเมื่อทำการทดสอบ
	6. อาการเปลือกแห้ง	พื้นที่ระบาด 8 จังหวัด (ตรัง สกลนคร สุราษฎร์ธานี	- เกษตรกรควรใส่ปุ๋ยเคมีในช่วงปลายฤดูฝนตามคำแนะนำ เพื่อให้ใบที่ผลิออกมาใหม่สมบูรณ์และแก่เร็ว พ้นระยะอ่อนแอต่อการเข้าทำลายของเชื้อ
			- เมื่อพบอาการโรคเป็นรอยบุ๋มเพียงเล็กน้อย ใช้สารเคมีป้องกันกำจัดเชื้อราทาบริเวณที่ถูกทำลาย เพื่อรักษาโรค
			- เมื่อสังเกตพบความผิดปกติในการให้น้ำยางของต้นยาง

ชนิดพืช	ศัตรูพืช	สถานการณ์	การดำเนินงาน
		ชุมพร ตราด นครศรีธรรมราช สุโขทัย และชลบุรี) จำนวน 5,122 ไร่ การระบาดเพิ่มขึ้น 1 ไร่	เช่น ต้นยางไหลนานผิดปกติและน้ำยางจางลง หรือน้ำยาง หยุดไหลเร็ว หรือน้ำยางหยุดไหลเป็นช่วง ๆ บนหน้ากรีด ควรหยุดกรีด 3 - 6 เดือน แล้วบำรุงใส่ปุ๋ยต้นยาง
กาแฟ	1. หนอนกาแฟสีแดง	พื้นที่ระบาด 1 จังหวัด (เชียงใหม่) จำนวน 8 ไร่ การระบาดคงที่	- หากพบการเข้าทำลายของหนอนเจาะกิ่งกาแฟ/หนอนกาแฟ- สีแดง ให้ตัดกิ่งและลำต้นออกไปเผาทำลายนอกแปลง
มันสำปะหลัง	1. เพลี้ยแป้ง มันสำปะหลัง 2. โรคใบไหม้ 3. โรแดงมันสำปะหลัง 4. โรคใบด่าง มันสำปะหลัง 5. โรคโคนเน่าหัวเน่า 6. โรคพุ่มแจ้	พื้นที่ระบาด 7 จังหวัด (ชลบุรี ราชบุรี สกลนคร สุโขทัย สระแก้ว บุรีรัมย์ และจันทบุรี) จำนวน 1,087 ไร่ การระบาดเพิ่มขึ้น 34 ไร่ พื้นที่ระบาด 4 จังหวัด (ชัยนาทบุรีรัมย์ ยโสธร และ สกลนคร) จำนวน 306 ไร่ พื้นที่ระบาดคงที่ พื้นที่ระบาด 11 จังหวัด (ชลบุรี บุรีรัมย์ ระยอง ราชบุรี นครราชสีมา กาฬสินธุ์ สกลนคร สุรินทร์ มหาสารคาม เพชรบุรี และขอนแก่น) จำนวน 16,629 ไร่ การระบาดลดลง 5,685 ไร่ พื้นที่ระบาด 38 จังหวัด (นครราชสีมา กาญจนบุรี ขอนแก่น กาฬสินธุ์ ชลบุรี ปราจีนบุรี กำแพงเพชร บุรีรัมย์ อุทัยธานี สระแก้ว อุบลราชธานี ฉะเชิงเทรา ลพบุรี ชัยภูมิ ระยอง นครสวรรค์ มหาสารคาม ยโสธร สุรินทร์ ชัยนาท ร้อยเอ็ด มุกดาหาร อุดรธานี ราชบุรี สุพรรณบุรี สระบุรี เพชรบุรี เพชรบูรณ์ สุโขทัย เลย อุดรดิตถ์ สกลนคร จันทบุรี ตาก นครพนม อำนาจเจริญ หนองบัวลำภู และพิจิตร) จำนวน 914,966 ไร่ การระบาดเพิ่มขึ้น 8,373.55 ไร่ พื้นที่ระบาด 3 จังหวัด (สระแก้ว ชลบุรี และสกลนคร) จำนวน 118 ไร่ การระบาดคงที่ พื้นที่ระบาด 6 จังหวัด (กาญจนบุรี ชลบุรี ระยอง สระแก้ว บุรีรัมย์ และจันทบุรี) จำนวน 1,112 ไร่ การระบาดคงที่	- ให้น้ำและพรวนดิน และใช้ท่อนพันธุ์ที่สะอาด ทำลาย ต้นมันสำปะหลังที่แสดงอาการของโรคใบด่าง - ให้หลีกเลี่ยงการปลูกมันสำปะหลังในช่วงฤดูแล้ง หรือ ฝนทิ้งช่วงเป็นระยะเวลานาน - โรคใบไหม้ แนะนำใช้พันธุ์ต้านทาน หรือพันธุ์ที่ทนทานต่อโรค ปานกลาง ในพื้นที่ที่มีโรคระบาดรุนแรงให้ปลูกพืชหมุนเวียน อายุสั้น เพื่อลดประชากรเชื้อโรคในดิน การใช้สารเคมีเป็นทางเลือก สุดท้าย ควรใช้สารเคมีที่มีองค์ประกอบเป็นพวกทองแดง- ใช้วิธีเกษตรกรรม เช่น การไถตากดิน ช่วยกำจัดตัวหนอนและ ดักด้ในดิน การเก็บเศษซากพืชอาหาร เพื่อลดแหล่งอาหาร สามารถช่วยลดประชากรและการขยายพันธุ์ได้ ถ้าในระยะ หนอนขนาดเล็กและพบการระบาดน้อย พ่นด้วยสารชีวภัณฑ์ ดังนี้ เชื้อแบคทีเรีย บาซิลลัส ทูริงเยนซิส อัตรา 80 กรัม มล./น้ำ 20 ลิตร เชื้อไวรัส วคทีโอโพลีอีโตรไวรัส หรือ เอ็นพีวี หนอนกระทู้หอม อัตรา 20-30 มล./น้ำ 20 ลิตร โดยพ่นทุก 7 วัน - ไม่ใช้ท่อนพันธุ์จากแหล่งที่พบการระบาดของโรค ทำลาย ต้นมันสำปะหลังที่แสดงอาการ - ขุดหรือถอนต้นที่เป็นโรคไปทำลายนอกแปลง หลีกเลี่ยง การขนย้ายท่อนพันธุ์จากแหล่งที่มีโรคไปสู่แหล่งที่ยังไม่เคย มีการระบาดและกำจัดวัชพืชที่แหล่งพักเชื้อ - ควรยกแปลงปลูกเพื่อไม่ให้น้ำท่วมขัง ก่อนปลูกควรแช่ ท่อนพันธุ์ด้วยเมทาแลกซิล หรือฟอสอีทิล-อะลูมิเนียม
ข้าวโพด เลี้ยงสัตว์	1. หนอนกระทู้ข้าวโพด ลายจุด (fall armyworm)	พื้นที่ระบาด 9 จังหวัดตาก นครสวรรค์ ยะลา เชียงใหม่ จันทบุรี สระแก้ว กาฬสินธุ์ สตูล และ ขอนแก่น) จำนวน 694 ไร่ การระบาดเพิ่มขึ้น 2 ไร่	- ควบคุมการระบาดของหนอนกระทู้ข้าวโพดลายจุด (FAW) แนะนำเกษตรกรหมั่นสำรวจแปลงอย่างสม่ำเสมอ เก็บกลุ่มไข่ หรือตัวหนอนทำลายทิ้งนอกแปลง
สับปะรด	1. โรคเหี่ยว	พื้นที่ระบาด 2 จังหวัด (ตราด และประจวบคีรีขันธ์) จำนวน 310 ไร่ การระบาดคงที่	- ทำความสะอาดแปลง การเตรียมดิน ควรตัดต้นและป็นตอกเก่า สับปะรดทิ้งไว้ 2-3 เดือน พร้อมทั้งเก็บซากต้นสับปะรดทำลาย
อ้อย	1. หนอนกออ้อย 2. โรคใบขาว 3. โรคเส้ดำ	พื้นที่ระบาด 5 จังหวัด (กาฬสินธุ์ ขอนแก่น ชลบุรี เพชรบูรณ์ และนครราชสีมา) จำนวน 1,645 ไร่ การระบาดเพิ่มขึ้น 1 ไร่ พื้นที่ระบาด 8 จังหวัด (กาฬสินธุ์ ชัยภูมิ ขอนแก่น นครราชสีมา มุกดาหาร หนองบัวลำภู อุดรธานี และอุทัยธานี) จำนวน 27,799 ไร่ การระบาดเพิ่มขึ้น 1,138 ไร่ พื้นที่ระบาด 2 จังหวัด (อุทัยธานี และขอนแก่น)	- หนอนกออ้อย ควรให้น้ำเพื่อให้อ้อยแตกหน่อชดเชย ปล่อยแตนเบียนไซโตโครแกรมมา อัตรา 30,000 ตัว/ไร่/ครั้ง - ใช้ส่วนขยายพันธุ์ที่ปราศจากโรค เช่น ต้นจากการเพาะเลี้ยง เนื้อเยื่อ หรือท่อนพันธุ์จากแหล่งปลูกที่ไม่มีการเกิดโรคใบขาว หมั่นตรวจกำจัดวัชพืชในแปลงและรอบแปลงปลูก - โรคเส้ดำ ใช้เชื้อราไตรโคเดอร์มา อัตรา 1 กิโลกรัม ต่อน้ำ 20 ลิตร ผสมสารจับใบและฉีดพ่นในเวลาเย็น



ชนิดพืช	ศัตรูพืช	สถานการณ์	การดำเนินงาน
	4. ดั๋งหนวดยาว	จำนวน 156 ไร่ การระบาดคงที่ พื้นที่ระบาด 2 จังหวัด (บุรีรัมย์ และขอนแก่น) จำนวน 167 ไร่ การระบาดคงที่	
ทุเรียน	1. เพลี้ยไฟ	พื้นที่ระบาด 5 จังหวัด (สุราษฎร์ธานี ชุมพร จันทบุรี นครศรีธรรมราช และยะลา) จำนวน 1,065 ไร่ การระบาดคงที่	- เมื่อพบเพลี้ยไฟระบาดรุนแรงให้ใช้สารกำจัดแมลง ได้แก่ อิมิดาโคลพริด พิโพรนิล หรือคาร์โบซัลแฟน เลือกใช้สารผสมน้ำ 20 ลิตร
	2. เพลี้ยไก่แจ้	พื้นที่ระบาด 11 จังหวัด (จันทบุรี นครศรีธรรมราช ยะลา สุราษฎร์ธานี ตราด ชุมพร กระบี่ สงขลา นราธิวาส ระยอง และพังงา) จำนวน 968 ไร่ การระบาดเพิ่มขึ้น 17 ไร่	- เมื่อพบเพลี้ยไก่แจ้ระบาดรุนแรงให้ใช้สารกำจัดแมลง ได้แก่ ไทอามีทอกแซม/แลมบ์ดา-ไซฮาโลทริน ไทอามีทอกแซม อิมิดาโคลพริด หรือไดโนทีฟูแรน โดยเลือกใช้สารผสมน้ำ 20 ลิตร พันทุก 7-10 วัน ในช่วงระยะแตกใบอ่อน
	3. เพลี้ยแป้ง	พื้นที่ระบาด 8 จังหวัด (ชุมพร ยะลา จันทบุรี สุราษฎร์ธานี ตราด นครศรีธรรมราช ระยอง และกระบี่) จำนวน 354 ไร่ การระบาดเพิ่มขึ้น 2 ไร่	- เมื่อพบระบาดเพลี้ยแป้งเพียงเล็กน้อยให้ตัดหรือเด็ด ส่วนที่ถูกทำลายไปทิ้งนอกแปลง สารฆ่าแมลงที่ได้ผลในการควบคุมเพลี้ยแป้ง คือ คาร์บาริล อัตรา 50 กรัม/น้ำ 20 ลิตร โดยพ่นสารเฉพาะต้นที่พบเพลี้ยแป้งทำลาย
	4. หนอนเจาะผล	พื้นที่ระบาด 5 จังหวัด ชุมพร สุราษฎร์ธานี ตรัง ยะลา และจันทบุรี) จำนวน 163 ไร่ การระบาดเพิ่มขึ้น 5 ไร่	- เมื่อพบไรแดงทุเรียนหรือไรแดงแอฟริกันระบาดรุนแรงให้ใช้สารกำจัดแมลง ได้แก่ โพรพาร์โกด์ อัตรา 30 กรัม อะมิทราซ อัตรา 30 มล. หรือเฮกซีโทเซซอกซ์อัตรา 40 มล.
	5. ไรแดง	พื้นที่ระบาด 8 จังหวัด (สุราษฎร์ธานี จันทบุรี ชุมพร นครศรีธรรมราช ระยอง กระบี่ ตราด และนราธิวาส) จำนวน 945 ไร่ การระบาดเพิ่มขึ้น 2 ไร่	- โรครากเน่าโคนเน่า แนะนำให้ใช้เชื้อราไตรโคเดอร์มา - เมื่อพบการระบาดโรคใบติดหรือใบไหม้มากควรพ่นสารป้องกันกำจัดโรคพืช เช่น เฮกซะโคนาโซล อัตรา 20 กรัม คอปเปอร์ออกไซด์คลอไรด์ อัตรา 30-50 กรัม เป็นต้น เลือกใช้สารชนิดใดชนิดหนึ่งพันทุก 7-10 วัน โดยพ่นที่ใบ
	6. โรครากเน่าโคนเน่า	พื้นที่ระบาด 17 จังหวัด (จันทบุรี ชุมพร สุราษฎร์ธานี ตราด ยะลา สงขลา ระยอง นครศรีธรรมราช นราธิวาส ปัตตานี กระบี่ ตรัง ประจวบคีรีขันธ์ พังงา ภูเก็ต สตูล และจังหวัดระนอง) จำนวน 4,465 ไร่ การระบาดเพิ่มขึ้น 78 ไร่	- เมื่อเริ่มพบอาการของโรคใบจุดสาหร่ายให้ตัดใบ หรือส่วนที่เป็นโรคนำไปทำลาย หากโรครยังคงระบาดพ่นด้วยสารป้องกันกำจัดโรคพืช
	7. โรคใบติดหรือใบไหม้	พื้นที่ระบาด 10 จังหวัด (ยะลา จันทบุรี ตราด ชุมพร นราธิวาส สงขลา นครศรีธรรมราช ตรัง สุราษฎร์ธานี และระนอง) จำนวน 550 ไร่ การระบาดเพิ่มขึ้น 8 ไร่	- หากพบเพลี้ยหอยเกล็ดในปริมาณน้อยบนใบใช้น้ำผสมไวต์ออยล์ อัตรา 20 มล./น้ำ 20 ลิตร พ่นให้ทั่วเมื่อระบาดรุนแรงให้ใช้สารกำจัดแมลงพ่นเฉพาะต้นที่พบ
	8. โรคใบจุดสาหร่าย	พื้นที่ระบาด 8 จังหวัด (จันทบุรี ชุมพร ยะลา ตราด สุราษฎร์ธานี นครศรีธรรมราช สงขลา และกระบี่) จำนวน 1,186 ไร่ การระบาดลดลง 8 ไร่	- เมื่อพบการเข้าทำลายของเพลี้ยจักจั่นฝอยระบาดรุนแรงให้ใช้สารกำจัดแมลง เช่น คาร์โบซัลแฟน อัตรา 50 มล. หรือ ไซเพอร์เมทรินโฟซาโลน อัตรา 40 มล. เป็นต้น โดยเลือกใช้สารชนิดใดชนิดหนึ่งผสมน้ำ 20 ลิตร พันทุก 7-10 วัน
	9. เพลี้ยหอยเกล็ด	พื้นที่ระบาด 7 จังหวัด (ยะลา ปัตตานี ตรัง นครศรีธรรมราช สงขลา พัทลุง และนราธิวาส) จำนวน 774 ไร่ การระบาดเพิ่มขึ้น 28 ไร่	- เมื่อพบคราบราสีด้า พ่นด้วยน้ำเปล่าล้างคราบราสีด้า และสารเหนียวที่แมลงปากดูดขับถ่ายไว้ เพื่อลดปริมาณเชื้อสาเหตุโรค และกำจัดวัชพืชในแปลง
	10. เพลี้ยจักจั่นฝอย	พื้นที่ระบาด 11 จังหวัด (จันทบุรี ชุมพร สุราษฎร์ธานี นครศรีธรรมราช ตราด ระยอง ปราจีนบุรี กระบี่ สงขลา ยะลา และนราธิวาส) จำนวน 994 ไร่ การระบาดเพิ่มขึ้น 47 ไร่	- ในฤดูฝนหมั่นสำรวจแปลงปลูกอย่างสม่ำเสมอ หากพบอาการของโรคราที่กิ่งให้ตัดและนำไปทำลายนอกแปลง และใช้สารป้องกันกำจัดโรคพืช คอปเปอร์ออกไซด์คลอไรด์ ผสมน้ำซันๆ ทาบริเวณแผลที่ตัด
	11. โรคราดำ	พื้นที่ระบาด 4 จังหวัด (จันทบุรี ชุมพร ตราด และสุรินทร์) จำนวน 104 ไร่ การระบาดลดลง 2 ไร่	- ท่อผลเพื่อป้องกันหนอนเจาะด้วยถุงถุงพลาสติกสีขาวขุ่น เจาะรูที่บริเวณขอบล่างเพื่อให้หยดน้ำระบายออก และกำจัดด้วยวิธีผสมผสาน โดยการพ่นสารฆ่าแมลง แลมบ์ดา-ไซฮาโลทริน
	12. โรคราสีชมพู	พื้นที่ระบาด 7 จังหวัด (นครศรีธรรมราช จันทบุรี ชุมพร ตราด สุราษฎร์ธานี ภูเก็ต และกระบี่) จำนวน 193 ไร่ การระบาดคงที่	- มอดเจาะลำต้น ควรตัดและเผาทิ้ง สำหรับส่วนของต้นทุเรียนที่ไม่สามารถตัดทิ้งได้ - หมั่นสำรวจแปลงสม่ำเสมอ โดยเฉพาะในระยะแตกใบอ่อน

ชนิดพืช	ศัตรูพืช	สถานการณ์	การดำเนินงาน
	13. มอดเจาะลำต้น ทุเรียน	พื้นที่ระบาด 5 จังหวัด (ชุมพร จันทบุรี ยะลา ตราด และสงขลา) จำนวน 108 ไร่ การระบาดคงที่	ให้เขย่ากิ่ง ตั๊กแตนจะทิ้งตัวลงที่พื้นดิน สามารถจับ ทำลายได้ หรือใช้กับดักแสง ไฟล่อตัวเต็มวัยในช่วงกลางคืน
	14. หนอนกินใบ	พื้นที่ระบาด 4 จังหวัด (จันทบุรี ชุมพร ตราด และ สุรินทร์) จำนวน 314 ไร่ การระบาดเพิ่มขึ้น 19 ไร่	- หมั่นสำรวจแปลงเพาะปลูกอย่างสม่ำเสมอ โดยเฉพาะในช่วง ที่มีฝนตกชุก ตัดแต่งทรงพุ่มให้โปร่ง ไม่ให้รกทึบ และกำจัด วัชพืชในสวนเพื่อลดความชื้น หากพบการระบาดเพียง เล็กน้อย ควรตัดส่วนที่เป็นโรคนำออกไปทำลายนอกสวน
	15. โรคริ่งแห้ง	พื้นที่ระบาด 7 จังหวัด (ตราด ยะลา จันทบุรี ปราจีนบุรี ชุมพร สุราษฎร์ธานี และสงขลา) จำนวน 697 ไร่ การระบาดเพิ่มขึ้น 18 ไร่	- พ่นสารเคมีป้องกันกำจัดโรคแอนแทรกคโนส เช่น คาร์เบนดาซิม อัตรา 10-20 กรัม หรือไอโพรไดโอน 20-30 กรัม โดยเลือกใช้สาร ชนิดใดชนิดหนึ่งผสมน้ำ 20 ลิตร
	16. โรคแอนแทรกคโนส	พื้นที่ระบาด 3 จังหวัด (ชุมพร ยะลา และจันทบุรี) จำนวน 420 ไร่ การระบาดเพิ่มขึ้น 4 ไร่	- หมั่นตรวจตราผลทุเรียนในแปลงอย่างสม่ำเสมอ โดยเฉพาะในช่วงผลใกล้แก่ หากพบอาการผลเป็นจุดเน่า ควรทำการฉีดพ่นสารเคมี เช่น เมตาแลกซิล 25% WP หรือ เมตาแลกซิลผสมแมนโคเซป หรือ ฟอสเอทิล อะลูมิเนียม 80% WP ให้ทั่วทั้งต้น ประมาณ 1-2 ครั้ง
	17. หนอนเจาะเมล็ด	พื้นที่ระบาด จังหวัด (ยะลา ปัตตานี ตรัง สงขลา นครศรีธรรมราช พัทลุง และนราธิวาส) จำนวน 774 ไร่ การระบาดเพิ่มขึ้น 28 ไร่	
	18. โรคผลเน่าทุเรียน	พื้นที่ระบาด 6 จังหวัด (จันทบุรี ชุมพร สงขลา สุราษฎร์ธานี พังงา และกระบี่) จำนวน 185 ไร่ การระบาดลดลง 3 ไร่	
เงาะ	1. เพลี้ยแป้ง	พื้นที่ระบาด 2 จังหวัด (จันทบุรี และนครศรีธรรมราช) จำนวน 55 ไร่ การระบาดคงที่	- ตัดแต่งกิ่งเงาะ จากนั้นให้ใช้เศษผ้าชุบน้ำมันเครื่อง ผูกอบ โคนต้น เพื่อป้องกันมดและเพลี้ยแป้ง
	2. โรครีบจุดสาหร่าย	พื้นที่ระบาด 2 จังหวัด (จันทบุรี และนราธิวาส) จำนวน 300 ไร่ การระบาดลดลง 4 ไร่	- ตัดส่วนที่พบโรครีบจุดสาหร่ายเก็บไปเผาทำลาย และตัดแต่ง ทรงพุ่มให้โปร่ง แนะนำให้ใช้สารเคมีคอปเปอร์ออกซิคลอไรด์
	3. หนอนคืบกินใบ	พื้นที่ระบาด 1 จังหวัด (จันทบุรี) จำนวน 186 ไร่ การระบาดเพิ่มขึ้น 22 ไร่	- หมั่นสำรวจและสังเกตถ้าพบหนอนคืบกินใบ ให้เกษตรกร พ่นด้วยสารฆ่าแมลง คาร์บาริล อัตรา 60 กรัม/น้ำ 20 ลิตร
	4. โรคราแป้ง	พื้นที่ระบาด 2 จังหวัด (ขอนแก่น และจันทบุรี) จำนวน 145 ไร่ การระบาดลดลง 4 ไร่	- โรคราแป้ง ให้เก็บผลที่เป็นโรค ใบแห้ง กิ่งแห้งที่ร่วงหล่น นำไปเผาทำลายนอกแปลง ในแตกช่วงใบอ่อนและเริ่มติดผล
มังคุด	1. เพลี้ยไฟ	พื้นที่ระบาด 6 จังหวัด (ตราด จันทบุรี ระยอง นครศรีธรรมราช ชุมพร และสุราษฎร์ธานี) จำนวน 270 ไร่ การระบาดเพิ่มขึ้น 7 ไร่	- การป้องกันกำจัดเพลี้ยไฟในมังคุดในช่วงฤดูแล้ง โดยการ พ่นสารเคมีป้องกันกำจัดศัตรูพืชควรพ่น 3 ครั้ง
	2. หนอนกินใบ	พื้นที่ระบาด 7 จังหวัด (จันทบุรี นครศรีธรรมราช ชุมพร ระยอง นราธิวาส พังงา และยะลา) จำนวน 408 ไร่ การระบาดลดลง 1 ไร่	- เมื่อพบใบอ่อนมังคุด ถูกทำลายเกิน 20% ให้พ่นด้วย สารเคมีป้องกันกำจัดศัตรูพืช คาร์บาริล อัตรา 60 กรัม/น้ำ 20 ลิตร พ่น 2 ครั้ง ห่างกัน 5 วัน
	3. หนอนซอนใบ	พื้นที่ระบาด 3 จังหวัด (จันทบุรี ระยอง และชุมพร) จำนวน 332 ไร่ การระบาดลดลง 4 ไร่	- เมื่อพบหนอนกัดกินใบอ่อนเข้าทำลายของยอด ให้พ่นด้วย สารฆ่าแมลงคาร์บาริล อัตรา 60 กรัม/น้ำ 20 ลิตร เมื่อพบ การระบาดในระยะแตกใบอ่อน ให้พ่น 2 ครั้ง ห่างกัน 10 วัน
	4. โรครีบจุด	พื้นที่ระบาด 3 จังหวัด (จันทบุรี นครศรีธรรมราช และระยอง) จำนวน 270 ไร่ การระบาดเพิ่มขึ้น 7 ไร่	- พ่นสารเคมีป้องกันกำจัดโรครีบจุด ในช่วงที่มังคุดแตกใบอ่อน เช่น คอปเปอร์ออกซิคลอไรด์ 30-80 กรัม
	5. โรครีบจุดสาหร่าย	พื้นที่ระบาด 5 จังหวัด จันทบุรี นครศรีธรรมราช ชุมพร นราธิวาส และตรัง) จำนวน 571 ไร่ การระบาดลดลง 11 ไร่	- พ่นสารเคมีป้องกันกำจัดโรคแอนแทรกคโนส เช่น คาร์เบนดาซิม อัตรา 10-20 กรัม หรือไอโพรไดโอน 20-30 กรัม โดยเลือกใช้สาร ชนิดใดชนิดหนึ่งผสมน้ำ 20 ลิตร
			- เมื่อพบการระบาดโรครีบจุดสาหร่ายพ่นด้วยสารป้องกัน กำจัดโรคพืช เช่น คอปเปอร์ออกซิคลอไรด์
			- เมื่อเริ่มพบอาการของโรค ให้ใช้สารป้องกันกำจัดโรคพืช โดยเลือกใช้สารชนิดใดชนิดหนึ่งตามอัตราที่ผลากระบุ
			- ตัดแต่งกิ่งมังคุด จากนั้นให้ใช้เศษผ้าชุบน้ำมันเครื่อง

ชนิดพืช	ศัตรูพืช	สถานการณ์	การดำเนินงาน
			<p>ผูกอบโคนต้น เพื่อป้องกันมดและเพลี้ย</p> <p>- เมื่อพบไรแดงหรือไรแดงแอฟริกันระบาดรุนแรงให้ใช้สารกำจัดแมลง</p>
ลำไย	1. เพลี้ยแป้ง 2. โรคราคำ 3. โรคพุ่มไม้กวาด 4. หนอนคืบกินใบ 5. โรคโรก้ามะหยี่ 6. หนอนม้วนใบ 7. มวนลำไย	<p>พื้นที่ระบาด 3 จังหวัด (เชียงใหม่ จันทบุรี และสระแก้ว) จำนวน 80 ไร่ การระบาดคงที่</p> <p>พื้นที่ระบาด 4 จังหวัด (เชียงใหม่ พะเยา จันทบุรี และสระแก้ว) จำนวน 270 ไร่ การระบาดคงที่</p> <p>พื้นที่ระบาด 2 จังหวัด (จันทบุรี และสระแก้ว) จำนวน 163 ไร่ การระบาดลดลง 9 ไร่</p> <p>พื้นที่ระบาด 1 จังหวัด (จันทบุรี) จำนวน 24 ไร่ การระบาดคงที่</p> <p>พื้นที่ระบาด 2 จังหวัด (จันทบุรี และเชียงใหม่) จำนวน 50 ไร่ การระบาดคงที่</p> <p>พื้นที่ระบาด 2 จังหวัด (จันทบุรี และเชียงใหม่) จำนวน 42 ไร่ การระบาดคงที่</p> <p>พื้นที่ระบาด 2 จังหวัด (เชียงใหม่ และจันทบุรี) จำนวน 15 ไร่ การระบาดคงที่</p>	<p>- หากพบว่า เพลี้ยแป้งเริ่มระบาดในสวนลำไย ควรพ่นด้วยสารเคมีป้องกันกำจัด ได้แก่ มาลาไทออน อัตรา 30 มล./น้ำ 20 ลิตร หรือไพรีทรอยด์ พ่นให้ทั่ว 2-3 ครั้ง ห่างกัน 10 วัน</p> <p>- พ่นสารเคมี เช่น คาร์บาริล 85% WP อัตรา 40 กรัม/น้ำ 20 ลิตร อาจพ่นควบคู่กับสารป้องกันกำจัดเชื้อรา ได้แก่ คอปเปอร์ออกซิคลอไรด์ อัตรา 40-50 กรัม หรือเบตาไซฟลูทรีน อัตรา 40-50 กรัม</p> <p>- หมั่นสำรวจแปลงปลูกพืช หากพบกิ่งที่เป็นโรคพุ่มไม้กวาดให้ตัดกิ่งที่เป็นโรคนำมาเผาทำลายนอกแปลง</p> <p>- เขย่ากิ่งให้หนอนร่วงหล่นแล้วเก็บรวบรวมไปทำลายหรือนำไปเป็นอาหารสัตว์เลี้ยง และเก็บรวบรวมดักแต่ไปทำลาย</p> <p>หากระบาดมาก ควรพ่นด้วยสารเคมีป้องกันกำจัด เช่น คาร์บาริล อัตรา 45-60 กรัม หรือแลมบ์ดาไซฮาโลทรีน อัตรา 12 มล. เลือกใช้ชนิดใดชนิดหนึ่งผสมน้ำ 20 ลิตร</p> <p>- หมั่นสำรวจแปลงปลูกอย่างสม่ำเสมอ หากพบมีการระบาดให้ตัดแต่งกิ่ง และยอดที่ถูกโรทำลายนำไปเผาทิ้งนอกแปลงปลูก</p> <p>- หมั่นตรวจ ถ้าพบให้เก็บทำลาย หากระบาดรุนแรงมาก ควรฉีดพ่นด้วยยาโมโนโครโทพอส ในอัตรา 20 ซีซี./น้ำ 20 ลิตร หรือพ่นด้วยไพรีทรอยด์อัตรา 10 ซีซี./น้ำ 20 ลิตร</p> <p>- ตัดส่วนที่ถูกทำลายที่มีตัวหนอนแล้วเผาไฟเสียและจับตัวแก่ที่มาเล่นไฟกลางคืนไปทำลาย</p> <p>- จับตัวเต็มวัย ตัวอ่อน และไข่ไปทำลาย หากพบระบาดมาก ใช้ยาฆ่าแมลงพวก โมโนโครโทพอส ฉีดพ่นในอัตรา 20 ซีซี./น้ำ 20 ลิตร หรือยาฆ่าแมลงคาร์บาริล อัตรา 45 กรัม/น้ำ 20 ลิตร</p> <p>- การป้องกันกำจัดเพลี้ยไฟในช่วงฤดูแล้งขณะที่อยู่ในดอกติดผลอ่อน การพ่นสารเคมีป้องกันกำจัดศัตรูพืช 3 ครั้ง</p>

## 7. สถานการณ์โรครบาดสัตว์

โรคพิษสุนัขบ้า สถานการณ์โรคพิษสุนัขบ้า ระหว่างวันที่ 15 - 17 สิงหาคม 2568

ปัจจุบันมีพื้นที่ควบคุมที่พบการเกิดโรค ทั้งหมด 11 จังหวัด 18 จุด ได้แก่ จังหวัดชลบุรี ระยอง สมุทรปราการ นครราชสีมา บุรีรัมย์ ศรีสะเกษ สุรินทร์ อุบลราชธานี เลย นครศรีธรรมราช และจังหวัดสงขลา ซึ่งขณะนี้กรมปศุสัตว์ยังได้เร่งรัดควบคุมโรคทุกจุดเกิดโรคโดยฉีดวัคซีนรอบจุดเกิดโรค (ring vaccination) ร่วมในการเฝ้าระวัง ป้องกัน และควบคุมโรคได้ และพบจุดเกิดโรคพิษสุนัขบ้า 1 จุดในพื้นที่จังหวัดสมุทรปราการ

พื้นที่เฝ้าระวังการเกิดโรค 128 จุด ประกอบด้วย กรุงเทพมหานคร จันทบุรี ฉะเชิงเทรา ชลบุรี นครนายก ปราจีนบุรี ระยอง สมุทรปราการ สระแก้ว นครราชสีมา บุรีรัมย์ ยโสธร ศรีสะเกษ สุรินทร์ อำนาจเจริญ อุบลราชธานี เลย กาฬสินธุ์ ขอนแก่น มหาสารคาม มุกดาหาร ร้อยเอ็ด น่าน กำแพงเพชร อุดรธานี นครศรีธรรมราช พัทลุง และจังหวัดสงขลา