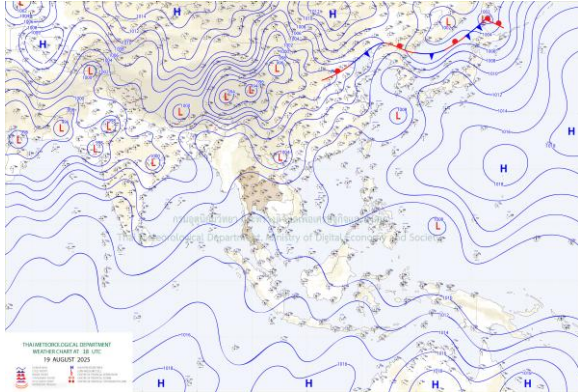




รายงานสถานการณ์ภัยพิบัติด้านการเกษตร  
วันที่ 20 สิงหาคม 2568 (เวลา 15.00 น.)

1. สภาพอากาศ

1.1 พยากรณ์อากาศประจำวัน 12.00 น.

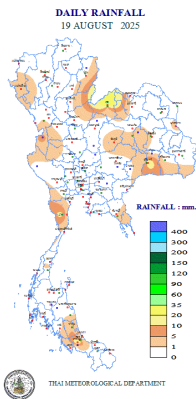


แผนที่อากาศผิวพื้นวันที่ 20 สิงหาคม 2568 เวลา 07:00 น.

ประเทศไทยมีฝนลดลง แต่ยังคงมีฟ้าคะนองบางแห่ง เนื่องจากมรสุมตะวันตกเฉียงใต้กำลังอ่อนพัดปกคลุมทะเลอันดามัน ประเทศไทย และอ่าวไทย ในขณะที่หย่อมความกดอากาศต่ำปกคลุมบริเวณประเทศเวียดนามตอนบน

สำหรับคลื่นลมบริเวณทะเลอันดามันตอนบนมีกำลังปานกลาง โดยทะเลอันดามันตอนบนมีคลื่นสูง 1-2 เมตร ส่วนทะเลอันดามันตอนล่างและอ่าวไทยมีคลื่นสูงประมาณ 1 เมตร บริเวณที่มีฝนฟ้าคะนองคลื่นสูงมากกว่า 2 เมตร ขอให้ชาวเรือเดินเรือด้วยความระมัดระวังและหลีกเลี่ยงการเดินเรือในบริเวณที่มีฝนฟ้าคะนอง

1.2 ปริมาณน้ำฝน เวลา 07.00 น. วันที่ 19 ส.ค. 68 ถึง เวลา 07.00 น. วันที่ 20 ส.ค. 68



ที่	อำเภอ	จังหวัด	ปริมาณฝน (มม.)	ความรุนแรง
1	อ.คลองหอยโข่ง	สงขลา	26.4	ฝนตกปานกลาง
2	อ.เมือง	สุรินทร์	16.9	ฝนตกปานกลาง
3	อ.เมือง	เพชรบุรี	12.1	ฝนตกปานกลาง
4	อ.เมือง	พัทลุง	4.9	ฝนตกเล็กน้อย
5	อ.เขาสมิง	ตราด	4.5	ฝนตกเล็กน้อย

ฝนตกหนักมาก (>90 มม.) ฝนตกหนัก (35.1-90 มม.) ฝนตกปานกลาง (10.1-35.0 มม.) ฝนตกเล็กน้อย (0.1-10.0 มม.) ไม่มีฝน (0 มม.)  
ข้อมูลจาก กรมอุตุนิยมวิทยา

2. สถานการณ์อุทกภัย น้ำไหลหลาก และน้ำเอ่อล้นตลิ่ง

จากสถานการณ์ร่องมรสุมตะวันตกเฉียงใต้กำลังแรงพัดปกคลุมทะเลอันดามัน ประเทศไทย และอ่าวไทย ประกอบกับพายุโซนร้อน "วีภา" ที่ปกคลุมบริเวณใกล้ชายฝั่งเขตปกครองตนเองกว่างซีจ้วง มณฑลกว่างซี ประเทศจีน ทำให้ประเทศไทย มีฝนตกหนักบางพื้นที่ โดยเฉพาะภาคเหนือ ภาคตะวันออกเฉียงเหนือ และภาคตะวันออก ส่งผลให้เกิดน้ำท่วมฉับพลัน น้ำไหลหลาก และน้ำเอ่อล้นตลิ่ง

**ผลกระทบด้านการเกษตร ช่วงภัย 1 ก.ค. - ปัจจุบัน**

**ด้านพืช** พื้นที่ได้รับผลกระทบ 18 จังหวัด ได้แก่ จังหวัดกำแพงเพชร เชียงราย เชียงใหม่ ตาก น่าน พะเยา พิษณุโลก แพร่ แม่ฮ่องสอน ลำปาง สุโขทัย อุตรดิตถ์ นครพนม มุกดาหาร หนองคาย ร้อยเอ็ด บึงกาฬ และจังหวัดอุบลราชธานี เกษตรกร 56,801 ราย พื้นที่ 342,783 ไร่ แบ่งเป็น ข้าว 286,635 ไร่ พืชไร่และพืชผัก 42,905 ไร่ ไม้ผลไม้ยืนต้นและอื่นๆ 13,243 ไร่ **สำรวจพบความเสียหาย** เกษตรกร 3,084 ราย พื้นที่ได้รับผลกระทบ 17,453 ไร่ แบ่งเป็น ข้าว 11,738 ไร่ พืชไร่พืชผัก 5,530 ไร่ ไม้ผลไม้ยืนต้น 185 ไร่ วงเงิน 27,426,825 บาท **ช่วยเหลือแล้ว** เกษตรกร 154 ราย พื้นที่ 249 ไร่ วงเงิน 450,315 บาท (ข้อมูล ณ วันที่ 20 ส.ค. 68)

**ด้านประมง** พื้นที่ได้รับผลกระทบ 14 จังหวัด ได้แก่ จังหวัดเชียงราย เชียงใหม่ น่าน พะเยา เพชรบูรณ์ แพร่ ลำปาง สุโขทัย อุตรดิตถ์ ชัยภูมิ หนองคาย บึงกาฬ อุบลราชธานี และจังหวัดภูเก็ต เกษตรกร 5,465 ราย พื้นที่เพาะเลี้ยงสัตว์น้ำได้รับผลกระทบ 3,120 ไร่ (บ่อปลา 2,756 ไร่/บ่อกุ้ง 364 ไร่) กระชัง 688 ตร.ม. **อยู่ระหว่างสำรวจความเสียหาย** (ข้อมูล ณ วันที่ 20 ส.ค. 68)

**ด้านปศุสัตว์** ได้รับผลกระทบ 11 จังหวัด ได้แก่ จังหวัดเชียงราย เชียงใหม่ น่าน พะเยา แพร่ แม่ฮ่องสอน สุโขทัย อุตรดิตถ์ นครพนมหนองคาย และจังหวัดเกษตรกร 56,866 ราย สัตว์ได้รับผลกระทบ 2,353,935 ตัว แบ่งเป็น โค 61,502 ตัว กระบือ 13,673 ตัว สุกร 71,896 ตัว แพะ/แกะ 2,611 ตัว และสัตว์ปีก 2,204,253 ตัว แปลงหญ้า 4,758 ไร่ **อยู่ระหว่างสำรวจความเสียหาย** (ข้อมูล ณ วันที่ 18 ส.ค. 68)

### การให้ความช่วยเหลือเบื้องต้น

1. กรมชลประทาน สนับสนุนเครื่องมือ และอุปกรณ์ เพื่อช่วยเหลือผู้ประสบอุทกภัย

1.1 เครื่องสูบน้ำ/เครื่องสูบน้ำไฟฟ้า 33 เครื่อง ได้แก่ เชียงราย(1) แพร่(5) น่าน (6) ตาก(5) พะเยา(1) นครปฐม(4) พระนครศรีอยุธยา(5) สุพรรณบุรี(6)

1.2 กระสอบทราย จำนวน 1,200 ใบ ได้แก่ เชียงใหม่(800 ใบ) แพร่(400 ใบ)

2. กรมปศุสัตว์ ให้ความช่วยเหลือ ได้แก่ สนับสนุนพืชอาหารสัตว์ 186,000 กก. กล้วยซีพีสัตว์ 221 ฝูง ส่งเสริมสุขภาพสัตว์ 2,968 ฝูง รักษาสัตว์ 52,038 ตัว รวมทั้งอพยพสัตว์ 144,639 ตัว

3. กรมประมง โดยกองตรวจการประมง ในวันที่ 25 ก.ค. 2568 ได้ดำเนินการช่วยเหลือ ในพื้นที่ 2 จังหวัด ได้แก่ จังหวัดเชียงราย และจังหวัดน่าน ให้ความช่วยเหลือ จัดชุดเฉพาะกิจพร้อมเจ้าหน้าที่ 18 นาย รถยนต์บรรทุกสูง 6 คัน เรือตรวจการประมง 7 ลำ โดยช่วยนำส่งเสบียงอาหาร และน้ำดื่ม พร้อมทั้งอพยพประชาชน ผู้ป่วย เด็กและคนชรา ในพื้นที่ประสบภัยสู่พื้นที่ปลอดภัย

### 3. สถานการณ์น้ำ (ข้อมูล ณ วันที่ 20 ส.ค. 68)

#### 3.1 สภาพน้ำในอ่างเก็บน้ำ

**สภาพน้ำในอ่างเก็บน้ำขนาดใหญ่และขนาดกลาง** ปริมาณน้ำในอ่างฯ 50,725 ล้าน ลบ.ม. คิดเป็นร้อยละ 66 (ปริมาณน้ำใช้การได้ 26,778 ล้าน ลบ.ม. คิดเป็นร้อยละ 51) ปริมาณน้ำในอ่างฯ เทียบกับปี 2567 (45,022 ล้าน ลบ.ม. คิดเป็นร้อยละ 59) มากกว่าปี 2567 จำนวน 5,703 ล้าน ลบ.ม. ปริมาณน้ำไหลลงอ่าง 255.06 ล้าน ลบ.ม. ปริมาณน้ำระบาย 186.27 ล้าน ลบ.ม. สามารถรับน้ำได้อีก 25,780 ล้าน ลบ.ม.

**สภาพน้ำในอ่างเก็บน้ำขนาดใหญ่** ปริมาณน้ำในอ่างฯ 47,761 ล้าน ลบ.ม. คิดเป็นร้อยละ 67 (ปริมาณน้ำใช้การได้ 24,223 ล้าน ลบ.ม. คิดเป็นร้อยละ 51) ปริมาณน้ำในอ่างฯ เทียบกับปี 2567 (42,147 ล้าน ลบ.ม. คิดเป็นร้อยละ 59) มากกว่า ปี 2567 จำนวน 5,614 ล้าน ลบ.ม. ปริมาณน้ำไหลลงอ่างฯ จำนวน 217.98 ล้าน ลบ.ม. ปริมาณน้ำระบาย 153.28 ล้าน ลบ.ม. สามารถรับน้ำได้อีก 23,165 ล้าน ลบ.ม.

ภาค	ขนาดใหญ่						ขนาดกลาง						รวม				รับได้อีก		
	จำนวน (แห่ง)	ความจุ ที่ รนภ.	ปริมาณน้ำ				จำนวน (แห่ง)	ความจุ ที่ รนภ.	ปริมาณน้ำ				จำนวน (แห่ง)	ความจุ ที่ รนภ.	ปริมาณน้ำ				
			ในอ่างฯ	% รนภ.	ใช้การ	% ใช้การ			ในอ่างฯ	% รนภ.	ใช้การ	% ใช้การ			ในอ่างฯ	% รนภ.		ใช้การ	% ใช้การ
เหนือ	8	24,825	17,788	72	11,043	60	87	1,145	732	63	640	60	95	25,970	18,520	71	11,683	61	7,449
ตอน	12	8,368	3,497	42	1,845	27	230	2,122	1,125	53	958	49	242	10,490	4,622	44	2,802	32	5,868
กลาง	3	1,419	311	22	251	15	27	419	167	40	141	36	30	1,838	479	26	393	22	1,359
ตะวันตก	2	26,605	20,319	76	7,042	52	8	164	63	36	52	34	10	26,769	20,381	76	7,093	53	6,387
ตะวันออก	6	1,515	704	46	610	42	52	1,009	547	53	491	51	58	2,524	1,251	50	1,101	46	1,273
ใต้	4	8,194	5,143	63	3,432	53	44	721	329	46	274	42	48	8,916	5,472	61	3,706	52	3,444
รวม	35	70,926	47,761	67	24,223	51	448	5,579	2,964	53	2,556	49	483	76,506	50,725	66	26,778	51	25,780

(หน่วย : ล้าน ลบ.ม.)

**อ่างเก็บน้ำภูมิพล สิริกิติ์ แควน้อยฯ และป่าสักชลสิทธิ์** รวม 4 อ่างฯ มีปริมาณน้ำในอ่างฯ 17,425 ล้าน ลบ.ม. คิดเป็นร้อยละ 70 (ปริมาณน้ำใช้การได้ 10,729 ล้าน ลบ.ม. คิดเป็นร้อยละ 59) ปริมาณน้ำไหลลงอ่าง 121.13 ล้าน ลบ.ม. ปริมาณน้ำระบาย 67.78 ล้าน ลบ.ม. สามารถรับน้ำได้อีก 7,446 ล้าน ลบ.ม.

อ่างเก็บน้ำ	ปริมาณน้ำในอ่างฯ		ปริมาณน้ำใช้การได้		ปริมาณน้ำไหลลงอ่างฯ		ปริมาณน้ำระบาย		ปริมาณน้ำรับ ได้อีก
	ปริมาณน้ำ	% ความจุอ่างฯ	ปริมาณน้ำ	% น้ำใช้การ	วันนี้	เมื่อวาน	วันนี้	เมื่อวาน	
ภูมิพล	8,981	67	5,181	54	57.42	69.14	15.09	15.00	4,481
สิริกิติ์	7,880	83	5,030	76	36.62	46.18	50.06	50.16	1,630
ภูมิพล+สิริกิติ์	16,861	73	10,211	63	94.04	115.32	65.15	65.16	6,111
แควน้อยฯ	384	41	341	38	7.87	7.12	1.30	1.30	555
ป่าสักชลสิทธิ์	179	19	176	18	19.22	19.21	1.30	1.30	781
รวมทั้งหมด	17,425	70	10,729	59	121.13	141.64	67.75	67.76	7,446

(หน่วย : ล้าน ลบ.ม.)

อ่างเก็บน้ำขนาดใหญ่ที่อยู่ในเกณฑ์ น้อยกว่าหรือเท่ากับร้อยละ 30 ของความจุอ่างฯ จำนวน 6 อ่างฯ ได้แก่ อ่างฯ อุบลรัตน์ (26%) อ่างฯ ลำตะคอง (22%) อ่างฯ สำนางรอง (25%) อ่างฯ ป่าสักชลสิทธิ์ (19%) อ่างฯ ทับสลา (16%) และอ่างฯ คลองสียืด (16%)  
อ่างเก็บน้ำขนาดใหญ่ที่อยู่ในเกณฑ์ มากกว่าร้อยละ 80 ของความจุอ่างฯ จำนวน 1 อ่างฯ คือ อ่างฯ สิริกิติ์ (83%)

### 3.2 สภาพน้ำท่า

แม่น้ำพระสทิ้ง แม่น้ำท่าตะเภา แม่น้ำโก-ลก ปริมาณน้ำอยู่ในเกณฑ์น้อย

แม่น้ำปิง แม่น้ำวัง แม่น้ำมูล แม่น้ำตาปี ปริมาณน้ำอยู่ในเกณฑ์ปกติ

แม่น้ำน่าน แม่น้ำบางปะกง ปริมาณน้ำอยู่ในเกณฑ์มาก

แม่น้ำยม ปริมาณน้ำอยู่ในเกณฑ์ท่วม

แม่น้ำเจ้าพระยา สถานี C.2 ปริมาณน้ำไหลผ่าน 1,548 ลบ.ม./วินาที (เมื่อวาน 1,551 ลบ.ม./วินาที) ระดับน้ำ +21.55 ม.รทก. ต่ำกว่าตลิ่ง 4.15 ม.

เขื่อนเจ้าพระยา สถานี C.13 ปริมาณน้ำไหลผ่าน 1,200 ลบ.ม./วินาที (เมื่อวาน 1,150 ลบ.ม./วินาที) ระดับน้ำเหนือเขื่อน +15.72 ม.รทก. (เมื่อวาน +15.72 ม.รทก.) ระดับน้ำท้ายเขื่อน +11.82 ม.รทก. (เมื่อวาน +11.82 ม.รทก.)

รับน้ำเข้าระบบส่งน้ำทุ่งฝั่งตะวันออก รวม 185 ลบ.ม./วินาที (เมื่อวาน 184 ลบ.ม./วินาที) โดยผ่านคลองชัยนาทป่าสัก (ปตร.มโนรมย์) 150 ลบ.ม./วินาที คลองชัยนาท-อยุธยา (ปตร.มหาราช) 34 ลบ.ม./วินาที และคลองเล็กอื่น ๆ 1 ลบ.ม./วินาที

แม่น้ำป่าสัก เขื่อนพระรามหก 9 ลบ.ม./วินาที (เมื่อวาน 9 ลบ.ม./วินาที) รับน้ำเข้าคลองระพีพัฒน์ 95 ลบ.ม./วินาที (เมื่อวาน 92 ลบ.ม./วินาที) ผ่านคลองระพีพัฒน์แยกตก (ปตร.พระศรีศิลป์) 18 ลบ.ม./วินาที และผ่านคลองระพีพัฒน์แยกใต้ (ปตร.พระศรีเสาวภาค) 19 ลบ.ม./วินาที

รับน้ำเข้าระบบส่งน้ำทุ่งฝั่งตะวันตก รวม 226 ลบ.ม./วินาที (เมื่อวาน 225 ลบ.ม./วินาที) โดยผ่านคลองมะขามเฒ่าอุ้มทอง (ปตร.มะขามเฒ่า-อุ้มทอง) 24 ลบ.ม./วินาที คลองมะขามเฒ่ากระเสี้ยว (ปตร.มะขามเฒ่า-กระเสี้ยว) 10 ลบ.ม./วินาที แม่น้ำสุพรรณ (ปตร.พลเทพ) 80 ลบ.ม./วินาที แม่น้ำน้อย (ปตร.บรมธาตุ) 66 ลบ.ม./วินาที และคลองเล็กอื่น ๆ 46 ลบ.ม./วินาที

แม่น้ำเจ้าพระยา อ.สามโคก จ.ปทุมธานี สถานี C.29B ปริมาณน้ำไหลผ่านเฉลี่ย 977 ลบ.ม./วินาที (เมื่อวาน 841 ลบ.ม./วินาที)

### 3.3 คุณภาพน้ำ

กรมชลประทาน ติดตามตรวจสอบและเฝ้าระวังคุณภาพน้ำ (ค่าความเค็ม) ในแม่น้ำเจ้าพระยา

แม่น้ำ	จุดเฝ้าระวัง	ค่าความเค็ม (กรัม/ลิตร)							เกณฑ์	หมายเหตุ
		14 ส.ค. 68	15 ส.ค. 68	16 ส.ค. 68	17 ส.ค. 68	18 ส.ค. 68	19 ส.ค. 68	20 ส.ค. 68		
เจ้าพระยา	ปากคลองสำแล จ.ปทุมธานี	0.10	0.10	0.10	0.10	0.10	0.10	0.10	ปกติ	- เกณฑ์เฝ้าระวัง 0.25 กรัม/ลิตร - เกณฑ์มาตรฐานในการผลิตน้ำประปา 0.50 กรัม/ลิตร - เกณฑ์เฝ้าระวังเพื่อการเกษตร 2.00 กรัม/ลิตร
เจ้าพระยา	ท่านนันทบุรี จ.นนทบุรี	0.11	0.11	0.11	0.11	0.11	0.11	0.10	ปกติ	
เจ้าพระยา	ท่านกรมชลประทานสามเสน กทม.	0.12	0.12	0.12	0.12	0.12	0.12	0.11	ปกติ	

ที่มา: ฝ่ายตะกอนและคุณภาพน้ำ ส่วนอุทกวิทยา สำนักบริหารจัดการน้ำและอุทกวิทยา

### 3.4 สถานการณ์น้ำโขง

สถานี	ระดับตลิ่ง	ระดับน้ำ 19 ส.ค. 68	+ สูงกว่าตลิ่ง - ต่ำกว่าตลิ่ง
อ.เชียงแสน จ.เชียงราย	12.80	4.19	-8.61
อ.เชียงคาน จ.เลย	16.00	10.40	-5.60
อ.เมือง จ.หนองคาย	12.20	8.72	-3.48
อ.เมือง จ.นครพนม	12.00	8.33	-3.67
อ.เมือง จ.มุกดาหาร	12.50	7.96	-4.54
อ.โขงเจียม จ.อุบลราชธานี	14.50	9.18	-5.32

หมายเหตุ ข้อมูลจาก [www.drw.go.th](http://www.drw.go.th)

## 4. ผลกระทบด้านการเกษตร

### 4.1 อุทกภัย ช่วงภัย 23 ก.พ. 68 - ปัจจุบัน

**ด้านพืช** ได้รับผลกระทบ 30 จังหวัด ได้แก่ จังหวัดกำแพงเพชร เชียงราย เชียงใหม่ ตาก น่าน พะเยา พิษณุโลก เพชรบูรณ์ แพร่ แม่ฮ่องสอน ลำพูน ลำปาง สุโขทัย อุทัยธานี อุดรดิตถ์ กาฬสินธุ์ ขอนแก่น นครพนม มุกดาหาร ร้อยเอ็ด บึงกาฬ เลย สกลนคร หนองคาย อุบลราชธานี สุพรรณบุรี ชลบุรี นครศรีธรรมราช พัทลุง และจังหวัดสุราษฎร์ธานี เกษตรกร 85,160 ราย พื้นที่ได้รับผลกระทบ 545,794 ไร่ แบ่งเป็น ข้าว 475,857 ไร่ พืชไร่และพืชผัก 55,517 ไร่ ไม้ผล ไม้ยืนต้น และอื่นๆ 14,420 ไร่ **สำรวจพบความเสียหายแล้ว** เกษตรกร 12,343 ราย พื้นที่ 103,784 ไร่ แบ่งเป็น ข้าว 91,800 ไร่ พืชไร่และพืชผัก 11,714 ไร่ ไม้ผล ไม้ยืนต้น และอื่น ๆ 270 ไร่ คิดเป็นเงิน 147,297,306 บาท **ช่วยเหลือแล้ว** เกษตรกร 491 ราย พื้นที่ 2,875 ไร่ วงเงิน 4,436,636 บาท (ข้อมูล ณ วันที่ 20 ส.ค. 68)

**ด้านประมง** ได้รับผลกระทบ 19 จังหวัด ได้แก่ จังหวัดเชียงราย เชียงใหม่ น่าน พะเยา เพชรบูรณ์ แพร่ ลำพูน ลำปาง สุโขทัย อุดรดิตถ์ ชัยภูมิ นครพนม บึงกาฬ เลย สกลนคร หนองคาย อุบลราชธานี ภูเก็ต และจังหวัดสุราษฎร์ธานี เกษตรกร 6,327 ราย พื้นที่เพาะเลี้ยงสัตว์น้ำได้รับผลกระทบ 3,848 ไร่ แบ่งเป็น บ่อปลา 3,447 ไร่ บ่อกุ้ง 401 ไร่ กระชัง 745 ตม. **สำรวจพบความเสียหายแล้ว** เกษตรกร 490 ราย พื้นที่รวม 399 ไร่ แบ่งเป็น บ่อปลา 362 ไร่ บ่อกุ้ง 37 ไร่ กระชัง 57 ตม. คิดเป็นเงิน 2,137,946 บาท **ช่วยเหลือแล้ว** เกษตรกร 80 ราย พื้นที่ 102 ไร่ กระชัง 57 ตม. วงเงิน 746,511 บาท (ข้อมูล ณ วันที่ 20 ส.ค. 68)

**ด้านปศุสัตว์** ได้รับผลกระทบ 13 จังหวัด ได้แก่ จังหวัดเชียงราย เชียงใหม่ น่าน พะเยา แพร่ แม่ฮ่องสอน สุโขทัย อุดรดิตถ์ นครพนม บึงกาฬ สกลนคร หนองคาย และจังหวัดพัทลุง เกษตรกร 102,680 ราย สัตว์ได้รับผลกระทบ 3,874,523 ตัว แบ่งเป็น โค 183,528 ตัว กระบือ 53,532 ตัว สุกร 137,083 ตัว แพะ/แกะ 4,633 ตัว และสัตว์ปีก 3,495,747 ตัว แปลงหญ้า 13,370 ไร่ **อยู่ระหว่างสำรวจความเสียหาย** (ข้อมูล ณ วันที่ 18 ส.ค. 68)

### 4.2 วาตภัย ช่วงภัย 16 ก.พ. 68 - ปัจจุบัน

**ด้านพืช** ได้รับผลกระทบ 26 จังหวัด ได้แก่ จังหวัดกำแพงเพชร เชียงใหม่ ตาก แพร่ นครสวรรค์ พะเยา เพชรบูรณ์ ลำปาง ลำพูน สุโขทัย ศรีสะเกษ หนองบัวลำภู อุบลราชธานี จันทบุรี ตราด เพชรบุรี ปทุมธานี สระบุรี กระบี่ นครศรีธรรมราช พังงา พัทลุง ยะลา สงขลา นราธิวาส และจังหวัดสุราษฎร์ธานี เกษตรกร 6,755 ราย พื้นที่ได้รับผลกระทบ 10,97 ไร่ แบ่งเป็น ข้าว 818 ไร่ พืชไร่และพืชผัก 4,115 ไร่ ไม้ผล ไม้ยืนต้น และอื่นๆ 5,994 ไร่ **สำรวจพบความเสียหายแล้ว** เกษตรกร 972 ราย พื้นที่ 1,746 ไร่ แบ่งเป็น ข้าว 106 ไร่ พืชไร่และพืชผัก 754 ไร่ ไม้ผล ไม้ยืนต้น และอื่น ๆ 886 ไร่ คิดเป็นเงิน 5,156,586 บาท **ช่วยเหลือแล้ว** เกษตรกร 759 ราย พื้นที่ 1,609 ไร่ วงเงิน 4,601,686 บาท (ข้อมูล ณ วันที่ 20 ส.ค. 68)

**ด้านประมง** ได้รับความเสียหาย 1 จังหวัด คือ จังหวัดกาฬสินธุ์ พื้นที่เพาะเลี้ยงสัตว์น้ำได้รับความเสียหาย เกษตรกร 1 ราย กระชัง 50 ตม. คิดเป็นเงิน 18,400 บาท **ช่วยเหลือเสร็จสิ้นแล้ว**

**ด้านปศุสัตว์** ไม่ได้รับผลกระทบ

## 5. การปฏิบัติการฝนหลวง

กรมฝนหลวงและการบินเกษตร เปิดปฏิบัติการฝนหลวง ประจำปี 2568 ตั้งแต่วันที่ 2 ธันวาคม 2567 โดยมีแผนการตั้งหน่วยปฏิบัติการฝนหลวง 22 หน่วย ได้แก่ หน่วยฯ จังหวัดเชียงใหม่ ตาก นครสวรรค์ แพร่ เพชรบูรณ์ พิษณุโลก ขอนแก่น นครราชสีมา บุรีรัมย์ สุรินทร์ อุตรธานี อุบลราชธานี กาญจนบุรี ระยอง ลพบุรี จันทบุรี สระแก้ว ชุมพร ประจวบคีรีขันธ์ นครศรีธรรมราช สงขลา และหน่วยฯ จังหวัดสุราษฎร์ธานี ครอบคลุมพื้นที่ 77 จังหวัดทั่วประเทศ เพื่อช่วยเหลือพื้นที่การเกษตรสร้างความชุ่มชื้นให้กับป่าไม้ เติมน้ำต้นทุนให้กับอ่างเก็บน้ำและเขื่อนต่างๆ ป้องกันการเกิดไฟป่าและบรรเทาปัญหาหมอกควันยับยั้งการเกิดพายุลูกเห็บ รวมทั้งสถานการณ์ PM 2.5

### สรุปผลการปฏิบัติการฝนหลวง ประจำวันที่ 19 สิงหาคม 2568

- การกิจการปฏิบัติการฝนหลวง เพื่อป้องกันและแก้ไขภัยแล้ง มีเป้าหมายช่วยเหลือบริเวณพื้นที่การเกษตร จ.พิษณุโลก เพชรบูรณ์ ชัยนาท กาญจนบุรี อุทัยธานี สุพรรณบุรี สระบุรี มหาสารคาม ขอนแก่น นครราชสีมา ยโสธร ชัยภูมิ กาฬสินธุ์ ร้อยเอ็ด ราชบุรี เพชรบุรี และ จ.ประจวบคีรีขันธ์ ทำให้มีฝนตกบริเวณพื้นที่เกษตร จ.พิษณุโลก (เนินมะปราง) เพชรบูรณ์ (เขาค้อ หล่มสัก) ชัยนาท (เนินขาม วัดสิงห์ หันคา หนองมะโมง) กาญจนบุรี (เลาขวัญ ศรีสวัสดิ์) อุทัยธานี (บ้านไร่ ทัพทัน สว่างอารมณ์ หนองฉาง หนองขาหย่าง ห้วยตค เมือง ลานสัก) สุพรรณบุรี (ด่านช้าง) สระบุรี (หนองแค มวกเหล็ก วิหารแดง) นครราชสีมา (ครบุรี ปากช่อง วังน้ำเขียว ปักธงชัย บัวลาย ประทาย บัวใหญ่) ขอนแก่น (บ้านไผ่ หนองสองห้อง ชนบท พล แวงน้อย เปือยน้อย แวงใหญ่ โนนศิลา) มหาสารคาม (เมือง แกดำ บรบือ วาปีปทุม) ยโสธร (กุดชุม เอง ทราบมูล) ชัยภูมิ (เมือง คอนสวรรค์ บ้านเขว้า) กาฬสินธุ์ (กมลาไสย) ร้อยเอ็ด (เกษตรวิสัย จตุพัตร์วิมาน สุวรรณภูมิ ศรีสมเด็จ เชียงขวัญ เสลภูมิ เมืองสรวง เมือง ธวัชบุรี จัหวาร) ราชบุรี (ดำเนินสะดวก เมือง บ้านโป่ง ปากท่อ จอมบึง วัดเพลง บ้านคา) เพชรบุรี (เมือง ชะอำ เขาย้อย หนองหญ้าปล้อง แก่งกระจาน ท่าายาง บ้านลาด) และ จ.ประจวบคีรีขันธ์ (หัวหิน)

- การกิจการปฏิบัติการฝนหลวง เพื่อเติมน้ำต้นทุนให้เขื่อนกักเก็บน้ำ ทำให้มีฝนตกบริเวณพื้นที่ลุ่มรับน้ำ เขื่อนศรีนครินทร์ (กาญจนบุรี) เขื่อนกระเสียว (สุพรรณบุรี) เขื่อนลำตะคลอง เขื่อนลำพระเพลิง เขื่อนมูลบน เขื่อนลำสะเซ (นครราชสีมา) เขื่อนทับเสลา (อุทัยธานี) และอ่างเก็บน้ำขนาดกลาง/เล็ก จำนวน 13 อ่าง

### สรุปผลรวมปฏิบัติการตั้งแต่เริ่มตั้งหน่วยปฏิบัติการฝนหลวง ประจำวันที่ 20 สิงหาคม 2568

- การบรรเทาปัญหาภัยแล้งและเติมน้ำต้นทุนในพื้นที่การเกษตรและเขื่อนกักเก็บน้ำ ตั้งแต่วันที่ 23 กุมภาพันธ์ – 19 สิงหาคม 2568 ปฏิบัติการ 154 วัน จำนวน 1,948 เที่ยวบิน (2,733:34 ชั่วโมงบิน) ปริมาณสารฝนหลวงที่ใช้ปฏิบัติการ 1,543.25 ตัน ปฏิบัติการช่วยเหลือพื้นที่การเกษตร 63 จังหวัด พื้นที่การเกษตรที่ได้รับประโยชน์จากการปฏิบัติการฝนหลวง 195.72 ล้านไร่ และมีฝนตกในพื้นที่ลุ่มรับน้ำเขื่อนกักเก็บน้ำขนาดใหญ่ 29 แห่ง และขนาดกลาง/เล็ก 180 แห่ง

## 6. สถานการณ์ศัตรูพืชระบาด (ข้อมูล ณ วันที่ 23 ก.ค. 68)

ชนิดพืช	ศัตรูพืช	สถานการณ์	การดำเนินงาน
ข้าว	1. หนอนห่อใบข้าว	พื้นที่ระบาด 3 จังหวัด (นครศรีธรรมราช ยะลา และกำแพงเพชร) จำนวน 12 ไร่ การระบาดคงที่	- หมั่นสำรวจแปลงนาอย่างสม่ำเสมอ กำจัดพืชอาศัย และเมื่อตรวจพบผีเสื้อหนอนห่อใบข้าว 4-5 ตัว/ตร.ม. และพบใบข้าวถูกทำลายมากกว่า 15% ในข้าวอายุ 15-40 วัน ใช้สารฆ่าแมลงประเภทดูดซึม
	2. เพลี้ยกระโดดหลังขาว	พื้นที่ระบาด 2 จังหวัด (นครศรีธรรมราช และตาก) จำนวน 6 ไร่ การระบาดคงที่	- เมื่อตรวจพบเพลี้ยกระโดดหลังขาวมากกว่า 1 ตัว/ต้น ให้น้ำออกจากแปลงนา
	3. เพลี้ยกระโดดสีน้ำตาล	พื้นที่ระบาด 2 จังหวัด (ชลบุรี และนครราชสีมา) จำนวน 54 ไร่ การระบาดเพิ่มขึ้น 3 ไร่	- เมื่อตรวจพบสัดส่วนของเพลี้ยกระโดดสีน้ำตาลตัวเต็มวัยต่อมวนเขียวดูดไข่ ระหว่าง 6 :1- 8 :1 หรืออ่อนวัยที่ 1-2 เมื่อข้าวอายุ 30-45 วัน จำนวนมากกว่า 10 ตัว/ต้น ให้ใช้สารกำจัดแมลง
	4. เพลี้ยไฟ	พื้นที่ระบาด 4 จังหวัด (นครราชสีมา ชัยภูมิ และปราจีนบุรี) จำนวน 239 ไร่ การระบาดลดลง 271 ไร่	- ให้น้ำท่วมยอดข้าวทิ้งไว้ 1-2 วัน เมื่อตรวจพบเพลี้ยไฟตัวเต็มวัย 1-3 ตัวต่อต้นในข้าว ใช้ปุ๋ยยูเรีย อัตรา 10 กิโลกรัม/ไร่ หว่านเมื่อข้าวอายุ 10 วัน เพื่อเร่งการเจริญเติบโต
	5. โรคไหม้ข้าว	พื้นที่ระบาด 18 จังหวัด บุรีรัมย์ สุรินทร์ อุตรธานี ปราจีนบุรี มุกดาหาร กาฬสินธุ์ชัยภูมิ นครสวรรค์ ชัยนาท นครพนม นครราชสีมา สกลนคร เพชรบูรณ์	

ชนิดพืช	ศัตรูพืช	สถานการณ์	การดำเนินงาน
	6. หนอนกอข้าว	ขอนแก่น ศรีสะเกษ มหาสารคาม อำนาจเจริญ และ อุบลราชธานี) จำนวน 4,966 ไร่ <u>การระบาดเพิ่มขึ้น</u> 619 ไร่ พื้นที่ระบาด 5 จังหวัด (ชัยนาท แม่ฮ่องสอน ชัยภูมิ ยะลา และกำแพงเพชร) จำนวน 225 ไร่ <u>การระบาดเพิ่มขึ้น</u> 225 ไร่	- ถ้าพบอาการของโรคไหม้ข้าวแนะนำให้ใช้ชีวภัณฑ์ ดังนี้ ฟันเชื้อบีเอส (บาซิลลัส ซับทีลีส) อัตราตามคำแนะนำในฉลาก ฟันเชื้อราไตรโคเดอร์มา อัตรา 1 กิโลกรัม/น้ำ 200 ลิตร - เผาตอซังหลังการเก็บเกี่ยว ไช้ น้ำท่วมและไถดินเพื่อทำลาย หนอนและดักแด้ของหนอนกอข้าวที่อยู่ตามตอซัง
มะพร้าว	1. <b>ด้วงแรด</b>  2. <b>หนอนหัวดำ</b>  3. <b>แมลงดำหนาม</b>  4. <b>ด้วงงวง</b>  5. <b>โรสี้ขามะพร้าว</b>	<b>พื้นที่ระบาด 28 จังหวัด (ประจวบคีรีขันธ์ ชลบุรี ชุมพร สมุทรสาคร เพชรบุรี สมุทรสงคราม นครศรีธรรมราช สุราษฎร์ธานี ตราด สตูล กรุงเทพมหานคร ฉะเชิงเทรา กระบี่ จันทบุรี ราชบุรี ระยอง สมุทรปราการ ภูเก็ต สงขลา เพชรบูรณ์ นครราชสีมา ขอนแก่น พังงา ตรัง นครปฐม บุรีรัมย์ ร้อยเอ็ด และปัตตานี)</b> จำนวน 6,371 ไร่ <u>การระบาดลดลง</u> 18 ไร่ <b>พื้นที่ระบาด 43 จังหวัด (ประจวบคีรีขันธ์ เพชรบุรี สุราษฎร์ธานี ชลบุรี ราชบุรี สงขลา ชุมพร สมุทรสาคร นครศรีธรรมราช สมุทรสงคราม เพชรบูรณ์ ตราด ปัตตานี ขอนแก่น ฉะเชิงเทรา อุดรธานี กรุงเทพมหานคร กาฬสินธุ์ กระบี่ สุรินทร์ นครราชสีมา ภูเก็ต บุรีรัมย์ พังงา จันทบุรี นครพนม อุบลราชธานี สระแก้ว หนองคาย นครปฐม สมุทรปราการ ระยอง อำนาจเจริญ ชัยนาท สตูล กาญจนบุรี มุกดาหาร สระบุรี ร้อยเอ็ด สุโขทัย สกลนคร หนองบัวลำภู และยะลา)</b> จำนวน 53,383 ไร่ <u>การระบาดลดลง</u> 1,181 ไร่ <b>พื้นที่ระบาด 26 จังหวัด (ประจวบคีรีขันธ์ ชลบุรี ชุมพร เพชรบุรี นครศรีธรรมราช สุราษฎร์ธานี ตราด สงขลา กระบี่ พังงา ตรัง สตูล สมุทรสงคราม ภูเก็ต จันทบุรี เพชรบูรณ์ สมุทรสาคร บุรีรัมย์ ระยอง กรุงเทพมหานคร ฉะเชิงเทรา นครพนม พัทลุง นครราชสีมา สมุทรปราการ สระแก้ว และอุบลราชธานี)</b> จำนวน 8,672 ไร่ <u>การระบาดลดลง</u> 233 ไร่ <b>พื้นที่ระบาด 18 จังหวัด (จันทบุรี ชลบุรี ตราด กรุงเทพมหานคร ประจวบคีรีขันธ์ สมุทรสงคราม ฉะเชิงเทรา สุราษฎร์ธานี บุรีรัมย์ เพชรบุรี นครศรีธรรมราช สมุทรสาคร พังงา ราชบุรี ระยอง ขอนแก่น ภูเก็ต และลำพูน)</b> จำนวน 1,019 ไร่ <u>การระบาดลดลง</u> 62 ไร่ <b>พื้นที่ระบาด 15 จังหวัด (สมุทรสาคร กรุงเทพมหานคร ฉะเชิงเทรา จันทบุรี ชลบุรี สมุทรปราการ สงขลา กาฬสินธุ์ นครปฐม ประจวบคีรีขันธ์ เพชรบุรี สระแก้ว ชุมพร ตราด และชัยนาท)</b> จำนวน 723 ไร่ <u>การระบาดลดลง</u> 67 ไร่	- ปล่อยแตนเบียนบราคอน เพื่อควบคุมระยะหนอนของ หนอนหัวดำ หรือปล่อยแตนเบียนไซท์ริโครแกรมมา เพื่อ ควบคุมระยะไข่ของหนอนหัวดำ ใช้สารเคมีอิมามิกติน-เบนโซเอท โดยมะพร้าวที่มีความสูงมากกว่า 12 เมตร ฉีดเข้าลำต้น และมะพร้าวที่มีความสูงน้อยกว่า 12 เมตร เช่น มะพร้าวน้ำหอม มะพร้าวกะทิ และมะพร้าวที่ทำ น้ำตาลให้ใช้วิธีการพ่นสารทางใบ - ตัดยอดมะพร้าวที่ถูกหนอนและตัวเต็มวัยของแมลงดำหนาม กัดกินไปเผาทำลาย ปล่อยแตนเบียนอะซีโคเดส ควบคุม หนอนแมลงดำหนามมะพร้าว หรือแตนเบียนเตตระสติคัส ควบคุมดักแด้แมลงดำหนามมะพร้าว และอนุรักษศัตรู ธรรมชาติ เช่น แมลงหางหนีบ - ใช้ตาข่ายดักจับด้วงงวงในระยะตัวเต็มวัยมาทำลาย ทำกองล่อ โดยใช้เชื้อราเมตาไรเซียม เพื่อกำจัดด้วงงวงในระยะหนอน และดักแด้ ใช้น้ำมันหล่อลื่นเครื่องยนต์ที่ใช้แล้ว หรือชันผสม กับน้ำมันยาง ทาบริเวณแผลโคนต้นหรือลำต้นมะพร้าว เพื่อป้องกันการวางไข่ของด้วงงวงมะพร้าว - ใช้กับดักฟีโรโมนล่อด้วงแรดในระยะตัวเต็มวัยมาทำลาย ใช้ตาข่ายหรือแหจับปลามาซึ่งวางทิศทางล่อดักจับด้วงแรด ในระยะตัวเต็มวัยมาทำลาย ทำกองล่อโดยใช้เชื้อรา เมตาไรเซียม อัตรา 800 กรัม/กองล่อ ผสมกับปุ๋ยคอกและ มะพร้าวสับ อัตราส่วน 0.5 : 1 เพื่อกำจัดด้วงแรดในระยะ หนอนและดักแด้ หากพบการระบาดรุนแรงใช้สารเคมี ตามคำแนะนำของกรมวิชาการเกษตร ดังนี้ ไดอะซินอน 60% EC อัตรา 80 มิลลิลิตร/น้ำ 20 ลิตร ราบริเวคคอม มะพร้าวตั้งแต่โคนยอดอ่อนลงมาให้เปียก โดยใช้ปริมาณ 1 - 1.5 ลิตร/ต้น ทุก 15 - 20 วัน ควรใช้ 1 - 2 ครั้ง ในช่วงระบาด - ตัดทำลายและข่อดอกมะพร้าวที่โรสี้ขามะพร้าวเข้าทำลาย นำออกไปเผาทำลายทั้งนอกแปลง กำจัดให้แน่นพ่นสารฆ่าไร ในระยะมะพร้าวติดจั่นจนถึงระยะผลขนาดเล็ท่างกัน ประมาณ 1 สัปดาห์ ซึ่งเป็นระยะที่โรสี้ขามะพร้าวเข้าทำลาย ควรใช้สารเคมีตามคำแนะนำของกรมวิชาการเกษตร โดย เลือกสารชนิดใดชนิดหนึ่ง ผสมน้ำ 20 ลิตร พ่นทุก 7 วัน
ปาล์ม น้ำมัน	1. <b>หนอนปลอกเล็ก</b>  2. <b>หนอนหัวดำ</b>	<b>พื้นที่ระบาด 5 จังหวัด (สุราษฎร์ธานี ชุมพร กระบี่ นครศรีธรรมราช และชลบุรี)</b> จำนวน 825 ไร่ <u>การระบาดลดลง</u> 27 ไร่ <b>พื้นที่ระบาด 4 จังหวัด (ชลบุรี นครราชสีมา สกลนคร</b>	- ฟันเชื้อบีที (Bacillus thuringiensis) ฟันให้ทั่วบริเวณ ใต้ใบและต้องพ่นในช่วงเช้าหรือเย็น เพื่อหลีกเลี่ยงแสงยูวี ที่จะทำลายเชื้อบีที และพ่นติดต่อกัน - ปล่อยแตนเบียนบราคอน (Bracon hebetor) เพื่อควบคุม

ชนิดพืช	ศัตรูพืช	สถานการณ์	การดำเนินงาน
	3. หนอนหน้าแมว	และจันทบุรี) จำนวน 825 ไร่ การระบาดคงที่ พื้นที่ระบาด 4 จังหวัด (ระยอง สุราษฎร์ธานี สระบุรี และนครศรีธรรมราช)	ระยะหนอนของหนอนหัวดำ - การใช้วิธีกล ตัดใบ และใช้กับดักแสงไฟ การใช้ชีววิธี โดยพ่น แบคทีเรีย บาซิลลัส ทูริงเยนซิส และการใช้สารเคมี โดยพ่น สารฆ่าแมลง
	4. ตัวงแสด	จำนวน 147 ไร่ การระบาดคงที่ พื้นที่ระบาด 14 จังหวัด (ชุมพร สุราษฎร์ธานี สตูล นครศรีธรรมราช ชลบุรี ตรัง กระบี่ สงขลา ฉะเชิงเทรา สระบุรี จันทบุรี ระยอง สระแ000กัว และร้อยเอ็ด)	- ใช้กับดักฟีโรโมน และใช้ตาข่ายดักจับตัวงแสดในระยะ ตัวเต็มวัยมาทำลาย และทำกองล่อโดยใช้เชื้อราเมตาไรเซียม เพื่อกำจัดในระยะดักแด้ และระยะตัวหนอนและดักแด้
	5. ตัวงูหลาบ	จำนวน 1,318 ไร่ การระบาดเพิ่มขึ้น 2 ไร่ พื้นที่ระบาด 10 จังหวัด (สุราษฎร์ธานี ชุมพร สตูล ตรัง กระบี่ ตราน นราธิวาส นครศรีธรรมราช สระบุรี และ จันทบุรี)	- หมั่นทำความสะอาดบริเวณคอกปาล์มน้ำมัน และบริเวณ โคหนทางเป็นอย่างดีสม่ำเสมอ ใช้สารฆ่าแมลงประเภท Carbaryl เช่น เซฟวิน อัตรา 40 กรัม/น้ำ 20 ลิตร หรือคาร์โบซัลแฟน อัตรา 40 มิลลิลิตร/น้ำ 20 ลิตร พ่นให้ทั่วทรงพุ่ม ทุก 7 - 10 วัน ในตอนเย็นก่อนค่ำ
	6. โรคลำต้นเน่า	จำนวน 515 ไร่ การระบาดลดลง 11 ไร่ พื้นที่ระบาด 13 จังหวัด (กระบี่ สุราษฎร์ธานี นครศรีธรรมราช ชุมพร ตรัง ระยอง ประจวบคีรีขันธ์ สงขลา ชลบุรี สตูล ตราน พังงา และจันทบุรี)	- กำจัดวัชพืชหรือพืชอาศัยอื่น ๆ เพื่อลดการสะสมของเชื้อ ในธรรมชาติ และใช้เชื้อราไตรโคเดอร์มาโรคหรือฉีดพ่นบริเวณ รอบโคนต้นและโดยรอบอย่างสม่ำเสมอ
	7. โรคทะลายเน่า	จำนวน 11,983 ไร่ การระบาดเพิ่มขึ้น 173 ไร่ พื้นที่ระบาด 4 จังหวัด (ชุมพร สุราษฎร์ธานี ตราน และนครศรีธรรมราช)	- ตัดแต่งทางใบปาล์มน้ำมัน ซอดดอกที่ฝ่อ และทะลายที่พบ เป็นโรค แยกต้นกล้าที่เป็นโรคใบจุดออกจากแปลงตัดแต่งใบ ที่เป็นโรคใบจุดนำออกไปเผาทำลายนอกแปลง
	8. โรคใบจุด	จำนวน 938 ไร่ การระบาดคงที่ พื้นที่ระบาด 7 จังหวัด (ชุมพร สงขลา สุราษฎร์ธานี ยะลา ระยอง นครศรีธรรมราช และนราธิวาส)	- ตัดทางใบที่ถูกทำลายแล้วนำไปเผาพื้นที่ เก็บเศษซากพืช นำออกไปทำลายทิ้งนอกแปลง เพื่อไม่ให้เป็นที่แหล่งแพร่พันธุ์ ปล่อยแดนเบียนบราคอน (Bracon hebetor) เพื่อควบคุม ระยะหนอนของหนอนหัวดำ
	9. โรคใบจุดสาหร่าย	จำนวน 89 ไร่ การระบาดคงที่ พื้นที่ระบาด 4 จังหวัด (ตรัง สุราษฎร์ธานี กระบี่ และชุมพร)	- ตัดทางใบปาล์มน้ำมันที่เป็นโรคใบจุดสาหร่าย นำไปเผา ทำลายนอกแปลง และหากพบการระบาดรุนแรงให้ใช้ สารเคมีคอปเปอร์ออกไซด์คลอไรด์ อัตรา 50 กรัม/น้ำ 20 ลิตร
		จำนวน 915 ไร่ การระบาดลดลง 94 ไร่	
ยางพารา	1. โรคครากขาว	พื้นที่ระบาด 6 จังหวัด (ตราน กระบี่ ชุมพร ตรัง นครศรีธรรมราช และสุราษฎร์ธานี) จำนวน 1,632 ไร่ การระบาดเพิ่มขึ้น 45 ไร่	- คำแนะนำวิธีการป้องกันกำจัดโรคครากขาว โดยการขุดคู ล้อมบริเวณต้นที่เป็นโรคขนาดคูกว้าง 30 ซม. ลึก 60 ซม. ไปทางหัวและท้ายในแถวเดียวกันข้างละ 2 ต้น
	2. โรคใบร่วงชนิดใหม่ ของยางพารา	พื้นที่ระบาด 16 จังหวัด (น่าน สุโขทัย อุตรธานี หนองคาย สงขลา บึงกาฬ นครศรีธรรมราช ระนอง ระยอง เลย กระบี่ ลำปาง นครพนม สุราษฎร์ธานี พังงา และกาญจนบุรี)	- ส่งเสริมให้เกษตรกรใช้เชื้อราไตรโคเดอร์มา - หากพบการระบาดของโรคใบร่วงชนิดใหม่ของยางพารา รุนแรง ใช้สารเคมีป้องกันกำจัดเชื้อรา
	3. โรคใบร่วงยางพารา	จำนวน 14,110 ไร่ การระบาดเพิ่มขึ้น 230 ไร่ พื้นที่ระบาด 9 จังหวัด (ปัตตานี สุราษฎร์ธานี ตราน หนองคาย ชุมพร ตรัง จันทบุรี กระบี่ และพังงา)	- รมรงค์ให้เกษตรกรหยุดกรีดยางในขณะที่ยางพารา อยู่ในช่วงผลัดใบ
	4. โรคคราแป้ง	จำนวน 1,570 ไร่ การระบาดเพิ่มขึ้น 101 ไร่ พื้นที่ระบาด 9 จังหวัด (ปัตตานี สุราษฎร์ธานี ตราน หนองคาย ชุมพร ตรัง จันทบุรี กระบี่ และพังงา)	- เมื่อสังเกตพบความผิดปกติในการให้น้ำยางของต้นยาง ควรหยุดกรีด 3-6 เดือน แล้วบำรุงใส่ปุ๋ยต้นยาง หรือ จนกระทั่งน้ำยางไหลเป็นปกติเมื่อทำการทดสอบ
	5. โรคเส้นดำ	จำนวน 760 ไร่ การระบาดคงที่ พื้นที่ระบาด 2 จังหวัด (ปัตตานี และนครศรีธรรมราช)	- เกษตรกรควรใส่ปุ๋ยเคมีในช่วงปลายฤดูฝนตามคำแนะนำ เพื่อให้ใบที่ผลิออกมาใหม่สมบูรณ์และแก่เร็ว พันระยะ อ่อนแอต่อการเข้าทำลายของเชื้อ
		จำนวน 760 ไร่ การระบาดคงที่ พื้นที่ระบาด 5 จังหวัด (จันทบุรี สุราษฎร์ธานี กระบี่ นราธิวาส และตราน)	- เมื่อพบอาการโรคเป็นรอยบวมเพียงเล็กน้อย ใช้สารเคมี

ชนิดพืช	ศัตรูพืช	สถานการณ์	การดำเนินงาน
	6. อาการเปลือกแห้ง	จำนวน 144 ไร่ การระบาดคงที่ พื้นที่ระบาด 8 จังหวัด (ตรัง สกลนคร สุราษฎร์ธานี ชุมพร ตรานครศรีธรรมราช สุโขทัย และชลบุรี) จำนวน 5,122 ไร่ การระบาดเพิ่มขึ้น 1 ไร่	ป้องกันกำจัดเชื้อราทาบริเวณที่ถูกทำลาย เพื่อรักษาโรค - เมื่อสังเกตพบความผิดปกติในการให้น้ำยางของต้นยาง เช่น ต้นยางไหลนานผิดปกติและน้ำยางจางลง หรือน้ำยางหยุดไหลเร็ว หรือน้ำยางหยุดไหลเป็นช่วง ๆ บนหน้ากรีต ควรหยุดกรีต 3 - 6 เดือน แล้วบำรุงใส่ปุ๋ยต้นยาง
กาแฟ	1. หนอนกาแฟสีแดง	พื้นที่ระบาด 1 จังหวัด (เชียงใหม่) จำนวน 8 ไร่ การระบาดคงที่	- หากพบการเข้าทำลายของหนอนเจาะกิ่งกาแฟ/หนอนกาแฟ-สีแดง ให้ตัดกิ่งและลำต้นออกไปเผาทำลายนอกแปลง
มันสำปะหลัง	1. เพลี้ยแป้ง มันสำปะหลัง 2. โรคใบไหม้ 3. โรแดงมันสำปะหลัง 4. โรคใบด่าง มันสำปะหลัง 5. โรคโคนเน่าหัวเน่า 6. โรคพุ่มแจ้	พื้นที่ระบาด 7 จังหวัด (ชลบุรี ราชบุรี สกลนคร สุโขทัย สระแก้ว บุรีรัมย์ และจันทบุรี) จำนวน 1,087 ไร่ การระบาดเพิ่มขึ้น 34 ไร่ พื้นที่ระบาด 4 จังหวัด (ชัยนาทบุรีรัมย์ ยโสธร และสกลนคร) จำนวน 306 ไร่ พื้นที่ระบาดคงที่ พื้นที่ระบาด 11 จังหวัด (ชลบุรี บุรีรัมย์ ระยอง ราชบุรี นครราชสีมา กาฬสินธุ์ สกลนคร สุรินทร์ มหาสารคาม เพชรบุรี และขอนแก่น) จำนวน 16,629 ไร่ การระบาดลดลง 5,685 ไร่ พื้นที่ระบาด 38 จังหวัด (นครราชสีมา กาญจนบุรี ขอนแก่น กาฬสินธุ์ ชลบุรี ปราจีนบุรี กำแพงเพชร บุรีรัมย์ อุทัยธานี สระแก้ว อุบลราชธานี ฉะเชิงเทรา ลพบุรี ชัยภูมิ ระยอง นครสวรรค์ มหาสารคาม ยโสธร สุรินทร์ ชัยนาท ร้อยเอ็ด มุกดาหาร อุตรดิตถ์ ราชบุรี สุพรรณบุรี สระบุรี เพชรบุรี เพชรบูรณ์ สุโขทัย เลย อุตรดิตถ์ สกลนคร จันทบุรี ตาก นครพนม อำนาจเจริญหนองบัวลำภู และพิจิตร) จำนวน 914,966 ไร่ การระบาดเพิ่มขึ้น 8,373.55 ไร่ พื้นที่ระบาด 3 จังหวัด (สระแก้ว ชลบุรี และสกลนคร) จำนวน 118 ไร่ การระบาดคงที่ พื้นที่ระบาด 6 จังหวัด (กาญจนบุรี ชลบุรี ระยอง สระแก้ว บุรีรัมย์ และจันทบุรี) จำนวน 1,112 ไร่ การระบาดคงที่	- ให้น้ำและพรวนดิน และใช้ฟ่อนพันธุ์ที่สะอาด ทำลายต้นมันสำปะหลังที่แสดงอาการของโรคใบด่าง - ให้หลีกเลี่ยงการปลูกมันสำปะหลังในช่วงฤดูแล้ง หรือฝนทิ้งช่วงเป็นระยะเวลานาน - โรคใบไหม้ แนะนำใช้พันธุ์ต้านทาน หรือพันธุ์ที่ทนทานต่อโรคปานกลาง ในพื้นที่ที่มีโรคระบาดรุนแรงให้ปลูกพืชหมุนเวียนอายุสั้น เพื่อลดประชากรเชื้อโรคในดิน การใช้สารเคมีเป็นทางเลือกสุดท้าย ควรใช้สารเคมีที่มีองค์ประกอบเป็นพวกทองแดง-ใช้วิธีเขตกรรม เช่น การไถตากดิน ช่วยกำจัดตัวหนอนและดักแด้ในดิน การเก็บเศษซากพืชอาหาร เพื่อลดแหล่งอาหารสามารถช่วยลดประชากรและการขยายพันธุ์ได้ ถ้าในระยะหนอนขนาดเล็กและพบการระบาดน้อย พ่นด้วยสารชีวภัณฑ์ ดังนี้ เชื้อแบคทีเรีย บาซิลลัส ทูริงเยนซิส อัตรา 80 กรัม/น้ำ 20 ลิตร เชื้อไวรัส วคทีโอโพลีอีโตรไวรัส หรือ เอ็นพีวี หนอนกระทู้หอม อัตรา 20-30 มล./น้ำ 20 ลิตร โดยพ่นทุก 7 วัน - ไม่ใช้ฟ่อนพันธุ์จากแหล่งที่พบการระบาดของโรค ทำลายต้นมันสำปะหลังที่แสดงอาการ - ขุดหรือถอนต้นที่เป็นโรคไปทำลายนอกแปลง หลีกเลี่ยงการขนย้ายฟ่อนพันธุ์จากแหล่งที่มีโรคไปสู่แหล่งที่ยังไม่เคยมีการระบาดและกำจัดวัชพืชที่แหล่งพักเชื้อ - ควบคุมการแปลงปลูกเพื่อไม่ให้น้ำท่วมขัง ก่อนปลูกควรแช่ฟ่อนพันธุ์ด้วยเมทาแลกซิล หรือฟอสอีทิล-อะลูมิเนียม
ข้าวโพดเลี้ยงสัตว์	1. หนอนกระทู้ข้าวโพดลายจุด (fall armyworm)	พื้นที่ระบาด 9 จังหวัดตาก นครสวรรค์ ยะลา เชียงใหม่ จันทบุรี สระแก้ว กาฬสินธุ์ สตูล และขอนแก่น) จำนวน 694 ไร่ การระบาดเพิ่มขึ้น 2 ไร่	- ควบคุมการระบาดของหนอนกระทู้ข้าวโพดลายจุด (FAW) แนะนำเกษตรกรหมั่นสำรวจแปลงอย่างสม่ำเสมอ เก็บกลุ่มไข่หรือตัวหนอนทำลายทิ้งนอกแปลง
สับปะรด	1. โรคเหี่ยว	พื้นที่ระบาด 2 จังหวัด (ตราด และประจวบคีรีขันธ์) จำนวน 310 ไร่ การระบาดคงที่	- ทำความสะอาดแปลง การเตรียมดิน ควรตัดต้นและป่นตอเก่า สับปะรดทิ้งไว้ 2-3 เดือน พร้อมทั้งเก็บซากต้นสับปะรดทำลาย
อ้อย	1. หนอนกออ้อย 2. โรคใบขาว	พื้นที่ระบาด 5 จังหวัด (กาฬสินธุ์ ขอนแก่น ชลบุรี เพชรบูรณ์ และนครราชสีมา) จำนวน 1,645 ไร่ การระบาดเพิ่มขึ้น 1 ไร่ พื้นที่ระบาด 8 จังหวัด (กาฬสินธุ์ ชัยภูมิ ขอนแก่น นครราชสีมา มุกดาหาร หนองบัวลำภู อุตรดิตถ์ และอุทัยธานี)	- หนอนกออ้อย ควรให้น้ำเพื่อให้อ้อยแตกหน่อชดเชยปล่อยแตนเบียนไข่ไตรโคแกรมมา อัตรา 30,000 ตัว/ไร่/ครั้ง - ใช้ส่วนขยายพันธุ์ที่ปราศจากโรค เช่น ต้นจากการเพาะเลี้ยงเนื้อเยื่อ หรือฟ่อนพันธุ์จากแหล่งปลูกที่ไม่มีการเกิดโรคใบขาว หมั่นตรวจกำจัดวัชพืชในแปลงและรอบแปลงปลูก - โรคเส้ดำ ใช้เชื้อราไตรโคเดอร์มา อัตรา 1 กิโลกรัม ต่อน้ำ



ชนิดพืช	ศัตรูพืช	สถานการณ์	การดำเนินงาน
	3. โรคเส้ดำ 4. ด่างหนวดยาว	จำนวน 27,799 ไร่ การระบาดเพิ่มขึ้น 1,138 ไร่ พื้นที่ระบาด 2 จังหวัด (อุทัยธานี และขอนแก่น) จำนวน 156 ไร่ การระบาดคงที่ พื้นที่ระบาด 2 จังหวัด (บุรีรัมย์ และขอนแก่น) จำนวน 167 ไร่ การระบาดคงที่	20 ลิตร ผสมสารจับใบและฉีดพ่นในเวลาเย็น
ทุเรียน	1. เพลี้ยไฟ 2. เพลี้ยไก่แจ้ 3. เพลี้ยแป้ง 4. หนอนเจาะผล 5. โรแดง 6. โรครากเน่าโคนเน่า 7. โรครีบติดหรือใบไหม้ 8. โรครีบจุดสาหร่าย 9. เพลี้ยหอยเกล็ด 10. เพลี้ยจักจั่นฝอย 11. โรคราดำ 12. โรคราสีชมพู	พื้นที่ระบาด 5 จังหวัด (สุราษฎร์ธานี ชุมพร จันทบุรี นครศรีธรรมราช และยะลา) จำนวน 1,065 ไร่ การระบาดคงที่ พื้นที่ระบาด 11 จังหวัด (จันทบุรี นครศรีธรรมราช ยะลา สุราษฎร์ธานี ตราด ชุมพร กระบี่ สงขลา นราธิวาส ระยอง และพังงา) จำนวน 968 ไร่ การระบาดเพิ่มขึ้น 17 ไร่ พื้นที่ระบาด 8 จังหวัด (ชุมพร ยะลา จันทบุรี สุราษฎร์ธานี ตราด นครศรีธรรมราช ระยอง และกระบี่) จำนวน 354 ไร่ การระบาดเพิ่มขึ้น 2 ไร่ พื้นที่ระบาด 5 จังหวัด (ชุมพร สุราษฎร์ธานี ตรัง ยะลา และจันทบุรี) จำนวน 163 ไร่ การระบาดเพิ่มขึ้น 5 ไร่ พื้นที่ระบาด 8 จังหวัด (สุราษฎร์ธานี จันทบุรี ชุมพร นครศรีธรรมราช ระยอง กระบี่ ตราด และนราธิวาส) จำนวน 945 ไร่ การระบาดเพิ่มขึ้น 2 ไร่ พื้นที่ระบาด 17 จังหวัด (จันทบุรี ชุมพร สุราษฎร์ธานี ตราด ยะลา สงขลา ระยอง นครศรีธรรมราช นราธิวาส ปัตตานี กระบี่ ตรัง ประจวบคีรีขันธ์ พังงา ภูเก็ต สตูล และจังหวัดระนอง) จำนวน 4,465 ไร่ การระบาดเพิ่มขึ้น 78 ไร่ พื้นที่ระบาด 10 จังหวัด (ยะลา จันทบุรี ตราด ชุมพร นราธิวาส สงขลา นครศรีธรรมราช ตรัง สุราษฎร์ธานี และระนอง) จำนวน 550 ไร่ การระบาดเพิ่มขึ้น 8 ไร่ พื้นที่ระบาด 8 จังหวัด (จันทบุรี ชุมพร ยะลา ตราด สุราษฎร์ธานี นครศรีธรรมราช สงขลา และกระบี่) จำนวน 1,186 ไร่ การระบาดลดลง 8 ไร่ พื้นที่ระบาด 7 จังหวัด (ยะลา ปัตตานี ตรัง นครศรีธรรมราช สงขลา พัทลุง และนราธิวาส) จำนวน 774 ไร่ การระบาดเพิ่มขึ้น 28 ไร่ พื้นที่ระบาด 11 จังหวัด (จันทบุรี ชุมพร สุราษฎร์ธานี นครศรีธรรมราช ตราด ระยอง ปราจีนบุรี กระบี่ สงขลา ยะลา และนราธิวาส) จำนวน 994 ไร่ การระบาดเพิ่มขึ้น 47 ไร่ พื้นที่ระบาด 4 จังหวัด (จันทบุรี ชุมพร ตราด และสุรินทร์) จำนวน 104 ไร่ การระบาดลดลง 2 ไร่ พื้นที่ระบาด 7 จังหวัด (นครศรีธรรมราช จันทบุรี	- เมื่อพบเพลี้ยไฟระบาดรุนแรงให้ใช้สารกำจัดแมลง ได้แก่ อิมิดาโคลพริด พิโพรนิล หรือคาร์โบซัลแฟน เลือกใช้สารผสมน้ำ 20 ลิตร - เมื่อพบเพลี้ยไก่แจ้ระบาดรุนแรงให้ใช้สารกำจัดแมลง ได้แก่ ไทอามีทอกแซม/แลมบ์ดา-ไซฮาโลทริน ไทอามีทอกแซม อิมิดาโคลพริด หรือไดโนทีฟูแรน โดยเลือกใช้สารผสมน้ำ 20 ลิตร พ่นทุก 7-10 วัน ในช่วงระยะแตกใบอ่อน - เมื่อพบระบาดเพลี้ยแป้งเพียงเล็กน้อยให้ตัดหรือเด็ด ส่วนที่ถูกทำลายไปทิ้งนอกแปลง สารฆ่าแมลงที่ได้ผลในการควบคุมเพลี้ยแป้ง คือ คาร์บาริล อัตรา 50 กรัม/น้ำ 20 ลิตร โดยพ่นสารเฉพาะต้นที่พบเพลี้ยแป้งทำลาย - เมื่อพบไรแดงทุเรียนหรือไรแดงแอฟริกันระบาดรุนแรงให้ใช้สารกำจัดแมลง ได้แก่ โพรพาร์โกด์ อัตรา 30 กรัม อะมิทราซ อัตรา 30 มล. หรือเฮกซีโทอะซอกซ์อัตรา 40 มล. - โรครากเน่าโคนเน่า แนะนำให้ใช้เชื้อราไตรโคเดอร์มา - เมื่อพบการระบาดโรคใบติดหรือใบไหม้มากควรพ่นสารป้องกันกำจัดโรคพืช เช่น เฮกซะโคนาโซล อัตรา 20 กรัม คอปเปอร์ออกไซด์คลอไรด์ อัตรา 30-50 กรัม เป็นต้น เลือกใช้สารชนิดใดชนิดหนึ่งพ่นทุก 7-10 วัน โดยพ่นที่ใบ - เมื่อเริ่มพบอาการของโรคใบจุดสาหร่ายให้ตัดใบ หรือส่วนที่เป็นโรคนำไปทำลาย หากโรครายังคงระบาดพ่นด้วยสารป้องกันกำจัดโรคพืช - หากพบเพลี้ยหอยเกล็ดในปริมาณน้อยบนใบใช้น้ำผสมไวต์ออยล์ อัตรา 20 มล./น้ำ 20 ลิตร พ่นให้ทั่วเมื่อระบาดรุนแรงให้ใช้สารกำจัดแมลงพ่นเฉพาะต้นที่พบ - เมื่อพบการเข้าทำลายของเพลี้ยจักจั่นฝอยระบาดรุนแรงให้ใช้สารกำจัดแมลง เช่น คาร์โบซัลแฟน อัตรา 50 มล. หรือไซเพอร์เมทริน/ไพซาโลน อัตรา 40 มล. เป็นต้น โดยเลือกใช้สารชนิดใดชนิดหนึ่งผสมน้ำ 20 ลิตร พ่นทุก 7-10 วัน - เมื่อพบคราบราสีดำ พ่นด้วยน้ำเปล่าล้างคราบราสีดำ และสารเหนียวที่แมลงปากดูดขับถ่ายไว้ เพื่อลดปริมาณเชื้อสาเหตุโรค และกำจัดวัชพืชในแปลง - ในฤดูฝนหมั่นสำรวจแปลงปลูกอย่างสม่ำเสมอ หากพบอาการของโรคราที่กิ่งให้ตัดและนำไปทำลายนอกแปลง และใช้สารป้องกันกำจัดโรคพืช คอปเปอร์ออกไซด์คลอไรด์ ผสมน้ำขึ้นๆ ทาบริเวณแผลที่ตัด - ห่อผลเพื่อป้องกันหนอนเจาะด้วยถุงพลาสติกสีขาวขุ่น เจาะรูที่บริเวณขอบล่างเพื่อให้หยดน้ำระบายออก และกำจัด ด้วยวิธีผสมผสาน โดยการพ่นสารฆ่าแมลง แลมบ์ดา-ไซฮาโลทริน - มอดเจาะลำต้น ควรตัดและเผาทิ้ง สำหรับส่วนของต้น

ชนิดพืช	ศัตรูพืช	สถานการณ์	การดำเนินงาน
	13. มอดเจาะลำต้น ทุเรียน	ชุมพร ตราด สุราษฎร์ธานี ภูเก็ต และกระบี่) จำนวน 193 ไร่ <u>การระบาดคงที่</u> พื้นที่ระบาด 5 จังหวัด (ชุมพร จันทบุรี ยะลา ตราด และสงขลา)	ทุเรียนที่ไม่สามารถตัดทิ้งได้ - หมั่นสำรวจแปลงสม่ำเสมอ โดยเฉพาะในระยะแตกใบอ่อน ให้เขย่ากิ่ง ตัดหนอนคืบจะทิ้งตัวลงที่พื้นดิน สามารถจับ ทำลายได้ หรือใช้กับดักแสง ไฟล่อตัวเต็มวัยในช่วงกลางคืน
	14. หนอนกินใบ	จำนวน 108 ไร่ <u>การระบาดคงที่</u> พื้นที่ระบาด 4 จังหวัด (จันทบุรี ชุมพร ตราด และ สุรินทร์)	- หมั่นสำรวจแปลงเพาะปลูกอย่างสม่ำเสมอ โดยเฉพาะในช่วง ที่มีฝนตกชุก ตัดแต่งทรงพุ่มให้โปร่ง ไม่ให้รกทึบ และกำจัด วัชพืชในสวนเพื่อลดความชื้น หากพบการระบาดเพียง เล็กน้อย ควรตัดส่วนที่เป็นโรคนำออกไปทำลายนอกสวน
	15. โรคกิ่งแห้ง	จำนวน 314 ไร่ <u>การระบาดเพิ่มขึ้น</u> 19 ไร่ พื้นที่ระบาด 7 จังหวัด (ตราด ยะลา จันทบุรี ปราจีนบุรี ชุมพร สุราษฎร์ธานี และสงขลา)	- พ่นสารเคมีป้องกันกำจัดโรคแอนแทรกคโนส เช่น คาร์เบนดาซิม อัตรา 10-20 กรัม หรือไอโพรไดโอน 20-30 กรัม โดยเลือกใช้สาร ชนิดใดชนิดหนึ่งผสมน้ำ 20 ลิตร
	16. โรคแอนแทรกคโนส	จำนวน 697 ไร่ <u>การระบาดเพิ่มขึ้น</u> 18 ไร่ พื้นที่ระบาด 3 จังหวัด (ชุมพร ยะลา และจันทบุรี)	- หมั่นตรวจตราผลทุเรียนในแปลงอย่างสม่ำเสมอ โดยเฉพาะในช่วงผลใกล้แก่ หากพบอาการผลเป็นจุดเน่า ควรทำการฉีดพ่นสารเคมี เช่น เมตาแลกซิล 25% WP หรือ เมตาแลกซิลผสมแมนโคเซป หรือ ฟอสเอทิล อะลูมิเนียม 80% WP ให้ทั่วทั้งต้น ประมาณ 1-2 ครั้ง
	17. หนอนเจาะเมล็ด	จำนวน 420 ไร่ <u>การระบาดเพิ่มขึ้น</u> 4 ไร่ พื้นที่ระบาด จังหวัด (ยะลา ปัตตานี ตรัง สงขลา นครศรีธรรมราช พัทลุง และนราธิวาส)	
	18. โรคผลเน่าทุเรียน	จำนวน 774 ไร่ <u>การระบาดเพิ่มขึ้น</u> 28 ไร่ พื้นที่ระบาด 6 จังหวัด (จันทบุรี ชุมพร สงขลา สุราษฎร์ธานี พังงา และกระบี่)	
		จำนวน 185 ไร่ <u>การระบาดลดลง</u> 3 ไร่	
เงาะ	1. เพลี้ยแป้ง	พื้นที่ระบาด 2 จังหวัด (จันทบุรี และนครศรีธรรมราช) จำนวน 55 ไร่ <u>การระบาดคงที่</u>	- ตัดแต่งกิ่งเงาะ จากนั้นให้ใช้เศษผ้าชุบน้ำมันเครื่อง ผูกรอบ โคนต้น เพื่อป้องกันมดและเพลี้ยแป้ง
	2. โรคนิวโรคสาหร่าย	พื้นที่ระบาด 2 จังหวัด (จันทบุรี และนราธิวาส) จำนวน 300 ไร่ <u>การระบาดลดลง</u> 4 ไร่	- ตัดส่วนที่พบโรคนิวโรคสาหร่ายเก็บไปเผาทำลาย และตัดแต่ง ทรงพุ่มให้โปร่ง แนะนำให้ใช้สารเคมีคอปเปอร์ออกซิคลอไรด์
	3. หนอนคืบกินใบ	พื้นที่ระบาด 1 จังหวัด (จันทบุรี) จำนวน 186 ไร่ <u>การระบาดเพิ่มขึ้น</u> 22 ไร่	- หมั่นสำรวจและสังเกตถ้าพบหนอนคืบกินใบ ให้เกษตรกร พ่นด้วยสารฆ่าแมลง คาร์บาริล อัตรา 60 กรัม/น้ำ 20 ลิตร
	4. โรคราแป้ง	พื้นที่ระบาด 2 จังหวัด (ขอนแก่น และจันทบุรี) จำนวน 145 ไร่ <u>การระบาดลดลง</u> 4 ไร่	- โรคราแป้ง ให้เก็บผลที่เป็นโรค ใบแห้ง กิ่งแห้งที่ร่วงหล่น นำไปเผาทำลายนอกแปลง ในแตกช่วงใบอ่อนและเริ่มติดผล
มังคุด	1. เพลี้ยไฟ	พื้นที่ระบาด 6 จังหวัด (ตราด จันทบุรี ระยอง นครศรีธรรมราช ชุมพร และสุราษฎร์ธานี) จำนวน 270 ไร่ <u>การระบาดเพิ่มขึ้น</u> 7 ไร่	- การป้องกันกำจัดเพลี้ยไฟในมังคุดในช่วงฤดูแล้ง โดยการ พ่นสารเคมีป้องกันกำจัดศัตรูพืชควรพ่น 3 ครั้ง
	2. หนอนกินใบ	พื้นที่ระบาด 7 จังหวัด (จันทบุรี นครศรีธรรมราช ชุมพร ระยอง นราธิวาส พังงา และยะลา) จำนวน 408 ไร่ <u>การระบาดลดลง</u> 1 ไร่	- เมื่อพบใบอ่อนมังคุด ถูกทำลายเกิน 20% ให้พ่นด้วย สารเคมีป้องกันกำจัดศัตรูพืช คาร์บาริล อัตรา 60 กรัม/น้ำ 20 ลิตร พ่น 2 ครั้ง ห่างกัน 5 วัน
	3. หนอนขอนใบ	พื้นที่ระบาด 3 จังหวัด (จันทบุรี ระยอง และชุมพร) จำนวน 332 ไร่ <u>การระบาดลดลง</u> 4 ไร่	- เมื่อพบหนอนกัดกินใบอ่อนเข้าทำลายของยอด ให้พ่นด้วย สารฆ่าแมลงคาร์บาริล อัตรา 60 กรัม/น้ำ 20 ลิตร เมื่อพบ การระบาดในระยะแตกใบอ่อน ให้พ่น 2 ครั้ง ห่างกัน 10 วัน
	4. โรคนิวโรค	พื้นที่ระบาด 3 จังหวัด (จันทบุรี นครศรีธรรมราช และระยอง) จำนวน 270 ไร่ <u>การระบาดเพิ่มขึ้น</u> 7 ไร่	- พ่นสารเคมีป้องกันกำจัดโรคนิวโรค ในช่วงที่มังคุดแตกใบอ่อน เช่น คอปเปอร์ออกซิคลอไรด์ 30-80 กรัม
	5. โรคนิวโรคสาหร่าย	พื้นที่ระบาด 5 จังหวัด จันทบุรี นครศรีธรรมราช ชุมพร นราธิวาส และตรัง) จำนวน 571 ไร่ <u>การระบาดลดลง</u> 11 ไร่	- พ่นสารเคมีป้องกันกำจัดโรคแอนแทรกคโนส เช่น คาร์เบนดาซิม อัตรา 10-20 กรัม หรือไอโพรไดโอน 20-30 กรัม โดยเลือกใช้สาร ชนิดใดชนิดหนึ่งผสมน้ำ 20 ลิตร
			- เมื่อพบการระบาดโรคนิวโรคสาหร่ายพ่นด้วยสารป้องกัน กำจัดโรคพืช เช่น คอปเปอร์ออกซิคลอไรด์
			- เมื่อเริ่มพบอาการของโรค ให้ใช้สารป้องกันกำจัดโรคพืช

ชนิดพืช	ศัตรูพืช	สถานการณ์	การดำเนินงาน
			<p>โดยเลือกใช้สารชนิดใดชนิดหนึ่งตามอัตราที่ฉลากระบุ</p> <ul style="list-style-type: none"> <li>- ตัดแต่งกิ่งมังกุด จากนั้นให้ใช้เศษผ้าชุบน้ำมันเครื่อง ผูกรอบโคนต้น เพื่อป้องกันมดและเพลี้ย</li> <li>- เมื่อพบไรแดงหรือไรแดงแอฟริกันระบาดรุนแรงให้ใช้สารกำจัดแมลง</li> </ul>
ลำไย	1. เพลี้ยแป้ง 2. โรคราคำ 3. โรคพุ่มไม้กวาง 4. หนอนคืบกินใบ 5. โรคโรก้ามะหิ 6. หนอนม้วนใบ 7. มวนลำไย	<p>พื้นที่ระบาด 3 จังหวัด (เชียงใหม่ จันทบุรี และสระแก้ว) จำนวน 80 ไร่ <u>การระบาดคงที่</u></p> <p>พื้นที่ระบาด 4 จังหวัด (เชียงใหม่ พะเยา จันทบุรี และสระแก้ว) จำนวน 270 ไร่ <u>การระบาดคงที่</u></p> <p>พื้นที่ระบาด 2 จังหวัด (จันทบุรี และสระแก้ว) จำนวน 163 ไร่ <u>การระบาดลดลง 9 ไร่</u></p> <p>พื้นที่ระบาด 1 จังหวัด (จันทบุรี) จำนวน 24 ไร่ <u>การระบาดคงที่</u></p> <p>พื้นที่ระบาด 2 จังหวัด (จันทบุรี และเชียงใหม่) จำนวน 50 ไร่ <u>การระบาดคงที่</u></p> <p>พื้นที่ระบาด 2 จังหวัด (จันทบุรี และเชียงใหม่) จำนวน 42 ไร่ <u>การระบาดคงที่</u></p> <p>พื้นที่ระบาด 2 จังหวัด (เชียงใหม่ และจันทบุรี) จำนวน 15 ไร่ <u>การระบาดคงที่</u></p>	<ul style="list-style-type: none"> <li>- หากพบว่า เพลี้ยแป้งเริ่มระบาดในสวนลำไย ควรพ่นด้วยสารเคมีป้องกันกำจัด ได้แก่ มาลาไทยอน อัตรา 30 มล./น้ำ 20 ลิตร หรือไพรีทรอยด์ พ่นให้ทั่ว 2-3 ครั้ง ห่างกัน 10 วัน</li> <li>- พ่นสารเคมี เช่น คาร์บาริล 85% WP อัตรา 40 กรัม/น้ำ 20 ลิตร อาจพ่นควบคู่กับสารป้องกันกำจัดเชื้อรา ได้แก่ คอปเปอร์ออกซิคลอไรด์ อัตรา 40-50 กรัม หรือเบตาไซฟลูทรีน อัตรา 40-50 กรัม</li> <li>- หมั่นสำรวจแปลงปลูกพืช หากพบกิ่งที่เป็นโรคพุ่มไม้กวาง ให้ตัดกิ่งที่เป็นโรคนำมาเผาทำลายนอกแปลง</li> <li>- เขย่ากิ่งให้หนอนร่วงหล่นแล้วเก็บรวบรวมไปทำลายหรือนำไปเป็นอาหารสัตว์เลี้ยง และเก็บรวบรวมดักแต่ไปทำลาย หากระบาดมาก ควรพ่นด้วยสารเคมีป้องกันกำจัด เช่น คาร์บาริล อัตรา 45-60 กรัม หรือแลมบ์ดาไซฮาโลทรีน อัตรา 12 มล. เลือกใช้ชนิดใดชนิดหนึ่งผสมน้ำ 20 ลิตร</li> <li>- หมั่นสำรวจแปลงปลูกอย่างสม่ำเสมอ หากพบมีการระบาด ให้ตัดแต่งกิ่ง และยอดที่ถูกไรทำลายนำไปเผาทิ้งนอกแปลงปลูก</li> <li>- หมั่นตรวจ ถ้าพบให้เก็บทำลาย หากระบาดรุนแรงมาก ควรพ่นด้วยยาโมโนโครโทพอส ในอัตรา 20 ซีซี./น้ำ 20 ลิตร หรือพ่นด้วยไพรีทรอยด์อัตรา 10 ซีซี./น้ำ 20 ลิตร</li> <li>- ตัดส่วนที่ถูกทำลายที่มีตัวหนอนแล้วเผาไฟเสียและจับตัวแก่ที่มาเล่นไฟกลางคืนไปทำลาย</li> <li>- จับตัวเต็มวัย ตัวอ่อน และไข่ไปทำลาย หากพบระบาดมาก ใช้ยาฆ่าแมลงพวก โมโนโครโทพอส ฉีดพ่นในอัตรา 20 ซีซี./น้ำ 20 ลิตร หรือยาฆ่าแมลงคาร์บาริล อัตรา 45 กรัม/น้ำ 20 ลิตร</li> <li>- การป้องกันกำจัดเพลี้ยไฟในช่วงฤดูแล้งขณะที่อยู่ในออกดอก ติดผลอ่อน การพ่นสารเคมีป้องกันกำจัดศัตรูพืช 3 ครั้ง</li> </ul>

## 7. สถานการณ์โรครบาดสัตว์

โรคพิษสุนัขบ้า สถานการณ์โรคพิษสุนัขบ้า ประจำวันที่ 19 สิงหาคม 2568

ปัจจุบันมีพื้นที่ควบคุมที่พบการเกิดโรค ทั้งหมด 11 จังหวัด 17 จุด ได้แก่ จังหวัดชลบุรี ระยอง สมุทรปราการ นครราชสีมา บุรีรัมย์ ศรีสะเกษ สุรินทร์ อุบลราชธานี เลย นครศรีธรรมราช และจังหวัดสงขลา ซึ่งขณะนี้กรมปศุสัตว์ยังได้เร่งรัดควบคุมโรคทุกจุดเกิดโรค โดยฉีดวัคซีนรอบจุดเกิดโรค (ring vaccination) ร่วมในการเฝ้าระวัง ป้องกัน และควบคุมโรคได้ และพบจุดเกิดโรคพิษสุนัขบ้า 1 จุดในพื้นที่จังหวัดสมุทรปราการ

พื้นที่เฝ้าระวังการเกิดโรค 126 จุด ประกอบด้วย กรุงเทพมหานคร จันทบุรี ฉะเชิงเทรา ชลบุรี นครนายก ปราจีนบุรี ระยอง สมุทรปราการ สระแก้ว นครราชสีมา บุรีรัมย์ ยโสธร ศรีสะเกษ สุรินทร์ อ่างทอง อุดรธานี เลย กาฬสินธุ์ ขอนแก่น มหาสารคาม มุกดาหาร ร้อยเอ็ด น่าน กำแพงเพชร อุตรดิตถ์ นครศรีธรรมราช พัทลุง และจังหวัดสงขลา