



รายงานสถานการณ์ภัยพิบัติด้านการเกษตร
วันที่ 19 พฤษภาคม 2569 (เวลา 15.00 น.)

1. สภาพอากาศ

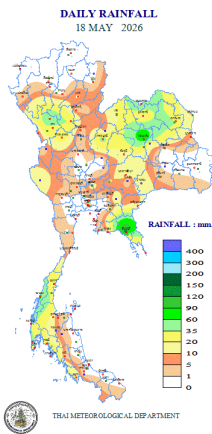
1.1 ประกาศกรมอุตุนิยมวิทยา

ประกาศกรมอุตุนิยมวิทยา เรื่อง ฝนตกหนักถึงหนักมากบริเวณประเทศไทย และคลื่นลมแรงบริเวณทะเลอันดามัน ฉบับที่ 13 ลงวันที่ 19 พฤษภาคม 2569 เวลา 05.00 น. (มีผลกระทบต่อเนื่องจนถึงวันที่ 21 พฤษภาคม 2569)

ช่วงวันที่ 19-21 พ.ค. 69 ประเทศไทยจะมีฝนเพิ่มขึ้น และมีฝนตกหนักถึงหนักมากบางแห่งส่วนมากทางด้านตะวันตกของประเทศไทย บริเวณภาคเหนือ ภาคตะวันออกเฉียงเหนือตอนบน ภาคกลาง ภาคตะวันออก และภาคใต้ฝั่งตะวันตก เนื่องจากมรสุมตะวันตกเฉียงใต้กำลังค่อนข้างแรงพัดปกคลุมทะเลอันดามัน ประเทศไทย และอ่าวไทย ประกอบกับมีหย่อมความกดอากาศต่ำปกคลุมบริเวณชายฝั่งประเทศเวียดนามตอนบน ขอให้ประชาชนในบริเวณดังกล่าวระวังอันตรายจากฝนตกหนักถึงหนักมากและฝนที่ตกสะสม ซึ่งอาจทำให้เกิดน้ำท่วมฉับพลันและน้ำป่าไหลหลาก โดยเฉพาะพื้นที่ลาดเชิงเขาใกล้ทางน้ำไหลผ่านและพื้นที่ลุ่มไว้ด้วย

สำหรับคลื่นลมบริเวณทะเลอันดามันและอ่าวไทยมีกำลังค่อนข้างแรง โดยทะเลอันดามันตอนบนตั้งแต่จังหวัดภูเก็ตขึ้นมา มีคลื่นสูง 2-3 เมตร บริเวณที่มีฝนฟ้าคะนองคลื่นสูงมากกว่า 3 เมตร ส่วนทะเลอันดามันตอนล่างตั้งแต่จังหวัดกระบี่ลงไป และอ่าวไทยตอนบนมีคลื่นสูงประมาณ 2 เมตร บริเวณที่มีฝนฟ้าคะนองคลื่นสูงมากกว่า 2 เมตร ขอให้ชาวเรือในบริเวณดังกล่าวเดินเรือด้วยความระมัดระวังและหลีกเลี่ยงการเดินเรือในบริเวณที่มีฝนฟ้าคะนอง ส่วนเรือเล็กบริเวณทะเลอันดามันตอนบนควรออกจากฝั่งในช่วงวันดังกล่าวไว้ด้วย

1.2 ปริมาณน้ำฝน เวลา 07.00 น. วันที่ 18 พ.ค. 69 ถึง เวลา 07.00 น. วันที่ 19 พ.ค. 69



ที่	อำเภอ	จังหวัด	ปริมาณฝน (มม.)	ความรุนแรง
1	อ.เมือง	จันทบุรี	151.4	ฝนตกหนักมาก
2	อ.น้ำพอง	ขอนแก่น	96.6	ฝนตกหนักมาก
3	อ.เถิน	ลำปาง	73.6	ฝนตกหนัก
4	อ.เมือง	หนองคาย	60.7	ฝนตกหนัก
5	อ.ถลาง	ภูเก็ต	57.7	ฝนตกหนัก

ฝนตกหนักมาก (>90 มม.) ฝนตกหนัก (35.1-90 มม.) ฝนตกปานกลาง (10.1-35.0 มม.) ฝนตกเล็กน้อย (0.1-10.0 มม.) ไม่มีฝน (0 มม.)

ข้อมูลจาก กรมอุตุนิยมวิทยา

2. สถานการณ์น้ำ (ข้อมูล ณ วันที่ 19 พ.ค. 69)

2.1 สภาพน้ำในอ่างเก็บน้ำ

สภาพน้ำในอ่างเก็บน้ำขนาดใหญ่และขนาดกลาง ปริมาณน้ำในอ่างฯ 43,621 ล้าน ลบ.ม. คิดเป็นร้อยละ 57 (ปริมาณน้ำใช้การได้ 19,663 ล้าน ลบ.ม. คิดเป็นร้อยละ 37) ปริมาณน้ำในอ่างฯ เทียบกับปี 2568 (42,396 ล้าน ลบ.ม. คิดเป็นร้อยละ 55) มากกว่าปี 2568 จำนวน 1,225 ล้าน ลบ.ม. ปริมาณน้ำไหลลงอ่าง 86.43 ล้าน ลบ.ม. ปริมาณน้ำระบาย 127.50 ล้าน ลบ.ม. สามารถรับน้ำได้อีก 33,133 ล้าน ลบ.ม.

สภาพน้ำในอ่างเก็บน้ำขนาดใหญ่ ปริมาณน้ำในอ่างฯ 40,792 ล้าน ลบ.ม. คิดเป็นร้อยละ 58 (ปริมาณน้ำใช้การได้ 17,254 ล้าน ลบ.ม. คิดเป็นร้อยละ 36) ปริมาณน้ำในอ่างฯ เทียบกับปี 2568 (39,905 ล้าน ลบ.ม. คิดเป็นร้อยละ 56) มากกว่า ปี 2568 จำนวน 887 ล้าน ลบ.ม. ปริมาณน้ำไหลลงอ่างฯ จำนวน 72.75 ล้าน ลบ.ม. ปริมาณน้ำระบาย 115.08 ล้าน ลบ.ม. สามารถรับน้ำได้อีก 30,134 ล้าน ลบ.ม.

ภาค	ขนาดใหญ่						ขนาดกลาง						รวม				รับได้อีก ล้าน (ม.)		
	จำนวน (แห่ง)	ความจุ ที่ รณก.	ปริมาณน้ำ				จำนวน (แห่ง)	ความจุ ที่ รณก.	ปริมาณน้ำ				จำนวน (แห่ง)	ความจุ ที่ รณก.	ปริมาณน้ำ				
			ในอ่างฯ	% รณก.	ใช้การ	% ใช้การ			ในอ่างฯ	% รณก.	ใช้การ	% ใช้การ			ในอ่างฯ	% รณก.		ใช้การ	% ใช้การ
เหนือ	8	24,825	13,808	56	7,063	39	92	1,184	677	57	587	54	100	26,009	14,485	56	7,650	40	11,524
ตอน	12	8,368	3,628	43	1,976	29	234	2,209	1,097	50	925	46	246	10,577	4,725	45	2,901	33	5,853
กลาง	3	1,419	405	29	345	25	28	419	182	43	151	39	31	1,838	587	32	497	28	1,252
ตะวันตก	2	26,605	17,984	68	4,707	35	9	170	96	57	85	54	11	26,775	18,080	68	4,792	36	8,695
ตะวันออก	6	1,515	463	31	368	26	54	1,118	458	41	395	37	60	2,633	920	35	763	31	1,713
ใต้	4	8,194	4,505	55	2,794	43	44	727	320	44	266	39	48	8,922	4,824	54	3,060	43	4,097
รวม	35	70,926	40,792	58	17,254	36	461	5,828	2,829	49	2,409	45	496	76,754	43,621	57	19,663	37	33,133

(หน่วย : ล้าน ลบ.ม.)

อ่างเก็บน้ำภูมิพล สิริกิติ์ แควน้อยฯ และป่าสักชลสิทธิ์ รวม 4 อ่างฯ มีปริมาตรน้ำในอ่างฯ 13,483 ล้าน ลบ.ม. คิดเป็นร้อยละ 54 (ปริมาตรน้ำใช้การได้ 6,787 ล้าน ลบ.ม. คิดเป็นร้อยละ 37 ปริมาณน้ำไหลลงอ่าง 19.57 ล้าน ลบ.ม. ปริมาณน้ำระบาย 50.64 ล้าน ลบ.ม. สามารถรับน้ำได้อีก 11,388 ล้าน ลบ.ม.)

อ่างเก็บน้ำ	ปริมาตรน้ำในอ่างฯ		ปริมาตรน้ำใช้การได้		ปริมาณน้ำไหลลงอ่างฯ		ปริมาณน้ำระบาย		ปริมาณน้ำรับได้อีก
	ปริมาตรน้ำ	% ความจุอ่างฯ	ปริมาตรน้ำ	% น้ำใช้การ	วันนี้	เมื่อวาน	วันนี้	เมื่อวาน	
ภูมิพล	7,766	58	3,966	41	13.57	9.30	25.00	25.00	5,696
สิริกิติ์	5,306	56	2,456	37	5.52	9.39	20.02	20.01	4,204
ภูมิพล+สิริกิติ์	13,072	57	6,422	39	19.09	18.69	45.02	45.01	9,900
แควน้อยฯ	233	25	190	21	0.48	0.29	3.89	3.89	706
ป่าสักชลสิทธิ์	179	19	176	18	0.00	0.00	1.73	1.73	781
รวมทั้งหมด	13,483	54	6,787	37	19.57	18.98	50.64	50.63	11,388

(หน่วย : ล้าน ลบ.ม.)

อ่างเก็บน้ำขนาดใหญ่ที่อยู่ในเกณฑ์ น้อยกว่าร้อยละ 30 ของความจุอ่างฯ จำนวน 7 อ่างฯ ได้แก่ อ่างฯ แควน้อยบำรุงแดน (25%) อ่างฯ แม่มอก (28%) อ่างฯ ห้วยหลวง (27%) อ่างฯ ป่าสักชลสิทธิ์ (19%) อ่างฯ ขุนด่านปราการชล (12%) อ่างฯ คลองสิียด (10%) และ อ่างฯ ปรานบุรี (21%)

2.2 สภาพน้ำท่า

แม่น้ำปิง แม่น้ำวัง แม่น้ำยม แม่น้ำน่าน แม่น้ำมูล แม่น้ำบางปะกง แม่น้ำท่าตะเภา แม่น้ำตาปี แม่น้ำโก-ลก ปริมาณน้ำอยู่ในเกณฑ์น้อย

แม่น้ำเจ้าพระยา สถานี C.2 ปริมาณน้ำไหลผ่าน 563 ลบ.ม./วินาที (เมื่อวาน 530 ลบ.ม./วินาที) ระดับน้ำ +18.25 ม.รทก. ต่ำกว่าตลิ่ง 7.45 ม.

เขื่อนเจ้าพระยา สถานี C.13 ปริมาณน้ำไหลผ่าน 130 ลบ.ม./วินาที (เมื่อวาน 100 ลบ.ม./วินาที) ระดับน้ำเหนือเขื่อน +16.03 ม.รทก. (เมื่อวาน +16.00 ม.รทก.) ระดับน้ำท้ายเขื่อน +5.92 ม.รทก. (เมื่อวาน +5.59 ม.รทก.)

รับน้ำเข้าระบบส่งน้ำทุ่งฝั่งตะวันออก รวม 189 ลบ.ม./วินาที (เมื่อวาน 187 ลบ.ม./วินาที) โดยผ่านคลองชัยนาทป่าสัก (ปตร.มโนรมย์) 139 ลบ.ม./วินาที คลองชัยนาท-อยุธยา (ปตร.มหาราช) 50 ลบ.ม./วินาที

แม่น้ำป่าสัก เขื่อนพระรามหก 6 ลบ.ม./วินาที (เมื่อวาน 6 ลบ.ม./วินาที) รับน้ำเข้าคลองระพีพัฒน์ 102 ลบ.ม./วินาที (เมื่อวาน 91 ลบ.ม./วินาที) ผ่านคลองระพีพัฒน์แยกตก (ปตร.พระศรีศิลป์) 21 ลบ.ม./วินาที และผ่านคลองระพีพัฒน์แยกใต้ (ปตร.พระศรีเสาวภาค) 45 ลบ.ม./วินาที

รับน้ำเข้าระบบส่งน้ำทุ่งฝั่งตะวันตก รวม 258 ลบ.ม./วินาที (เมื่อวาน 250 ลบ.ม./วินาที) โดยผ่านคลองมะขามเฒ่าอุทุมพร (ปตร.มะขามเฒ่า-อุทุมพร) 27 ลบ.ม./วินาที คลองมะขามเฒ่ากระเสียว (ปตร.มะขามเฒ่า-กระเสียว) 8 ลบ.ม./วินาที แม่น้ำสุพรรณ (ปตร.พลเทพ) 80 ลบ.ม./วินาที แม่น้ำน้อย (ปตร.บรมธาตุ) 111 ลบ.ม./วินาที และคลองเล็กอื่น ๆ 32 ลบ.ม./วินาที

แม่น้ำเจ้าพระยา อ.สามโคก จ.ปทุมธานี สถานี C.29B ปริมาณน้ำไหลผ่านเฉลี่ย 102 ลบ.ม./วินาที (เมื่อวาน 13 ลบ.ม./วินาที)

2.3 คุณภาพน้ำ

กรมชลประทาน ติดตามตรวจสอบและเฝ้าระวังคุณภาพน้ำ (ค่าความเค็ม) ในแม่น้ำเจ้าพระยา

แม่น้ำ	จุดเฝ้าระวัง	ค่าความเค็ม (กรัม/ลิตร)							เกณฑ์	หมายเหตุ
		13 พ.ค. 69	14 พ.ค. 69	15 พ.ค. 69	16 พ.ค. 69	17 พ.ค. 69	18 พ.ค. 69	19 พ.ค. 69		
เจ้าพระยา	ปากคลองสำแล จ.ปทุมธานี	0.13	0.13	0.13	0.13	0.14	0.14	0.14	ปกติ	- เกณฑ์เฝ้าระวัง 0.25 กรัม/ลิตร - เกณฑ์มาตรฐานในการผลิตน้ำประปา 0.50 กรัม/ลิตร
เจ้าพระยา	ทำนบกุ่มบุรี จ.นนทบุรี	0.14	0.14	0.14	0.14	0.14	0.16	0.16	ปกติ	
เจ้าพระยา	ทำนักรมชลประทานสามเสน กทม.	0.15	0.15	0.15	0.15	0.15	0.17	0.17	ปกติ	- เกณฑ์เฝ้าระวังเพื่อการเกษตร 2.00 กรัม/ลิตร

ที่มา: ฝ่ายตะกอนและคุณภาพน้ำ ส่วนอุทกวิทยา สำนักบริหารจัดการน้ำและอุทกวิทยา

2.4 สถานการณ์น้ำโขง

สถานี	ระดับตลิ่ง	ระดับน้ำ 19 พ.ค. 69	+ สูงกว่าตลิ่ง - ต่ำกว่าตลิ่ง
อ.เชียงแสน จ.เชียงราย	12.80	2.64	-10.16
อ.เชียงคาน จ.เลย	16.00	6.88	-9.12
อ.เมือง จ.หนองคาย	12.20	3.85	-8.35
อ.เมือง จ.นครพนม	12.00	3.53	-8.47
อ.เมือง จ.มุกดาหาร	12.50	3.59	-8.91
อ.โขงเจียม จ.อุบลราชธานี	14.50	3.78	-10.72

หมายเหตุ ข้อมูลจาก www.drw.go.th

3. การเพาะปลูกพืชฤดูแล้ง ปี 2568/69

แผนการเพาะปลูกพืชฤดูแล้ง ปี 2568/69

ทั้งประเทศ จำนวน 15.60 ล้านไร่ แบ่งเป็น ข้าว 12.86 ล้านไร่ พืชไร่-พืชผัก 2.74 ล้านไร่

ลุ่มเจ้าพระยา จำนวน 8.59 ล้านไร่ แบ่งเป็น ข้าว 7.80 ล้านไร่ พืชไร่-พืชผัก 0.79 ล้านไร่

ผลการเพาะปลูกพืชฤดูแล้ง ปี 2568/69 (ข้อมูล ณ วันที่ 6 พฤษภาคม 2569)

ทั้งประเทศ จำนวน 16.52 ล้านไร่ แบ่งเป็น ข้าว 14.66 ล้านไร่ พืชไร่-พืชผัก 1.84 ล้านไร่

ลุ่มเจ้าพระยา จำนวน 9.47 ล้านไร่ แบ่งเป็น ข้าว 8.95 ล้านไร่ พืชไร่-พืชผัก 0.51 ล้านไร่

ขอบเขตพื้นที่	พื้นที่แหล่งน้ำ	แผนการเพาะปลูก ปี 2568/69			สถานการณ์การเพาะปลูก ปี 2568/69			% ผลปลูก ข้าวรอบ 2 เทียบกับแผน
		ข้าวรอบที่ 2	พืชไร่ พืชผัก	รวม	ข้าวรอบที่ 2	พืชไร่ พืชผัก	รวม ทั้งหมด	
ทั้งประเทศ (77 จังหวัด)	ในเขตชลประทาน	10.05	0.67	10.72	10.26	0.68	10.96	102
	นอกเขตชลประทาน	2.81	2.07	4.88	4.40	1.16	5.56	157
	รวม	12.86	2.74	15.60	14.66	1.84	16.52	114
ลุ่มน้ำเจ้าพระยา (22 จังหวัด)	ในเขตชลประทาน	6.27	0.08	6.35	6.40	0.09	6.51	102
	นอกเขตชลประทาน	1.53	0.71	2.24	2.55	0.41	2.96	167
	รวม	7.80	0.79	8.59	8.95	0.50	9.47	115

4. ผลกระทบด้านการเกษตร

4.1 ภัยแล้ง ช่วงภัย 1 เม.ย. 69 – ปัจจุบัน

ด้านพืช ได้รับผลกระทบ 4 จังหวัด ได้แก่ จังหวัดฉะเชิงเทรา ประจวบคีรีขันธ์ ชุมพร และนครศรีธรรมราช เกษตรกร 2,142 ราย พื้นที่ได้รับผลกระทบ 4,204 ไร่ แบ่งเป็น พืชไร่และพืชผัก 28 ไร่ ไม้ผล ไม้ยืนต้น และอื่นๆ 4,176 ไร่ อยู่ระหว่างสำรวจความเสียหาย (ข้อมูล ณ วันที่ 19 พ.ค. 69)

ด้านประมง ด้านปศุสัตว์ ไม่ได้รับผลกระทบ

4.2 อุทกภัย ช่วงภัย 20 ก.พ. 69 – ปัจจุบัน

ด้านพืช ได้รับผลกระทบ 3 จังหวัด ได้แก่ จังหวัดตราด ลำปาง และลำพูน เกษตรกร 34 ราย พื้นที่ได้รับผลกระทบ 44 ไร่ แบ่งเป็น พืชไร่และพืชผัก 39 ไร่ ไม้ผล ไม้ยืนต้น และอื่นๆ 5 ไร่ สำรวจพบความเสียหาย เกษตรกร 1 ราย พื้นที่ (พืชไร่และพืชผัก) 3 ไร่ วงเงิน 5,940 บาท ช่วยเหลือแล้ว เกษตรกร 1 ราย พื้นที่ 3 ไร่ วงเงิน 5,940 บาท (ข้อมูล ณ วันที่ 19 พ.ค. 69)

ด้านประมง ด้านปศุสัตว์ ไม่ได้รับผลกระทบ

4.3 วาตภัย ช่วงภัย 20 ก.พ. 69 – ปัจจุบัน

ด้านพืช ได้รับผลกระทบ 35 จังหวัด ได้แก่ จังหวัดเชียงใหม่ กรุงเทพมหานคร กระบี่ กาฬสินธุ์ กำแพงเพชร จันทบุรี ฉะเชิงเทรา ชลบุรี ชัยภูมิ ตรัง ตราด ตาก นครพนม นครราชสีมา น่าน บุรีรัมย์ พะเยา พิษณุโลก เพชรบูรณ์ แพร่ มหาสารคาม แม่ฮ่องสอน ระยอง ลำปาง ลำพูน ศรีสะเกษ สกลนคร สงขลา สุโขทัย หนองคาย อุดรธานี อุดรดิษฐ์ อุทัยธานี อุบลราชธานี และสุราษฎร์ธานี เกษตรกร 5,573 ราย พื้นที่ได้รับผลกระทบ 15,670 ไร่ แบ่งเป็น ข้าว 522 ไร่ พืชไร่และพืชผัก 12,038 ไร่ ไม้ผล ไม้ยืนต้น และอื่นๆ 3,110 ไร่ สำรวจพบความเสียหาย เกษตรกร 1,276 ราย พื้นที่ 6,012 ไร่ แบ่งเป็น ข้าว 55 ไร่ พืชไร่และพืชผัก 5,769 ไร่ ไม้ผล ไม้ยืนต้น และอื่นๆ 188 ไร่ วงเงิน 12,258,108 บาท ช่วยเหลือแล้ว เกษตรกร 165 ราย พื้นที่ 295 ไร่ วงเงิน 831,924 บาท (ข้อมูล ณ วันที่ 19 พ.ค. 69)

ด้านประมง ด้านปศุสัตว์ ไม่ได้รับผลกระทบ

4.4 อุทกภัย (ภาคใต้) ช่วงภัย 11 พ.ย. 68 – ปัจจุบัน

ด้านพืช ได้รับผลกระทบ 9 จังหวัด ได้แก่ จังหวัดตรัง นครศรีธรรมราช นราธิวาส ปัตตานี พัทลุง ยะลา สงขลา สตูล และจังหวัดสุราษฎร์ธานี เกษตรกร 242,791 ราย พื้นที่ได้รับผลกระทบ 207,948 ไร่ แบ่งเป็น ข้าว 67,372 ไร่ พืชไร่และพืชผัก 11,981 ไร่ ไม้ผล ไม้ยืนต้น และอื่นๆ 128,595 ไร่ สำรวจพบความเสียหาย เกษตรกร 19,480 ราย พื้นที่ 63,120 ไร่ แบ่งเป็น ข้าว 43,214 ไร่ พืชไร่และพืชผัก 2,938 ไร่ ไม้ผล ไม้ยืนต้น และอื่นๆ 16,968 ไร่ วงเงิน 132,411,502 บาท ช่วยเหลือแล้ว เกษตรกร 9,623 ราย พื้นที่ 25,876 ไร่ วงเงิน 59,829,380 บาท (ข้อมูล ณ วันที่ 19 พ.ค. 69)

ด้านประมง ได้รับผลกระทบ 9 จังหวัด ได้แก่ จังหวัดตรัง นครศรีธรรมราช นราธิวาส ปัตตานี พัทลุง ยะลา สงขลา สตูล และจังหวัดสุราษฎร์ธานี เกษตรกร 9,085 ราย พื้นที่เพาะเลี้ยงสัตว์น้ำได้รับผลกระทบ 15,505 ไร่ แบ่งเป็น บ่อปลา 7,637 ไร่ บ่อกุ้ง 7,868 ไร่ กระชัง 122,655 ตอม. สำรวจพบความเสียหาย เกษตรกร 8,330 ราย พื้นที่ 13,429 ไร่ แบ่งเป็น บ่อปลา 6,629 ไร่ บ่อกุ้ง 6,800 ไร่ กระชัง 104,873 ตอม. วงเงิน 156,259,525 บาท ช่วยเหลือแล้ว เกษตรกร 2,453 ราย พื้นที่ 2,761 ไร่ กระชัง 12,461 ตอม. วงเงิน 33,141,067 บาท (ข้อมูล ณ วันที่ 11 พ.ค. 69)

ด้านปศุสัตว์ ได้รับผลกระทบ 10 จังหวัด ได้แก่ จังหวัดชุมพร ตรัง นครศรีธรรมราช นราธิวาส ปัตตานี พัทลุง ยะลา สงขลา สตูล และจังหวัดสุราษฎร์ธานี เกษตรกร 213,567 ราย สัตว์ได้รับผลกระทบ 13,975,659 ตัว แบ่งเป็น โค 437,706 ตัว กระบือ 8,145 ตัว สุกร 275,715 ตัว แพะ/แกะ 211,061 ตัว และสัตว์ปีก 13,043,032 ตัว แปลงหญ้า 8,176 ไร่ สำรวจพบความเสียหาย เกษตรกร 2,679 ราย สัตว์ตาย/สูญหาย 196,190 ตัว แบ่งเป็น โค 4,305 ตัว กระบือ 617 ตัว สุกร 998 ตัว แพะ/แกะ 1,523 ตัว สัตว์ปีก 188,747 ตัว แปลงหญ้า 131 ไร่ วงเงิน 128,204,213 บาท ช่วยเหลือแล้ว เกษตรกร 560 ราย สัตว์ตาย/สูญหาย 21,750 ตัว แปลงหญ้า 41 ไร่ วงเงิน 13,934,635 บาท (ข้อมูล ณ วันที่ 11 พ.ค. 69)

4.5 อุทกภัย ช่วงภัย 12 ม.ค. 68 - 11 พ.ย. 68

ด้านพืช ได้รับผลกระทบ 56 จังหวัด ได้แก่ จังหวัดกำแพงเพชร เชียงราย เชียงใหม่ ตาก นครสวรรค์ น่าน พะเยา พิษณุโลก เพชรบูรณ์ แพร่ แม่ฮ่องสอน ลำปาง ลำพูน สุโขทัย อุดรดิษฐ์ อุทัยธานี กาฬสินธุ์ ขอนแก่น ชัยภูมิ นครพนม นครราชสีมา มหาสารคาม บึงกาฬ มุกดาหาร ยโสธร ร้อยเอ็ด เลย ศรีสะเกษ สุรินทร์ บุรีรัมย์ สกลนคร หนองคาย หนองบัวลำภู อำนาจเจริญ อุดรธานี อุบลราชธานี กรุงเทพมหานคร กาญจนบุรี ชัยนาท นครปฐม นนทบุรี ปทุมธานี พระนครศรีอยุธยา ลพบุรี สระบุรี สิงห์บุรี สมุทรสาครราชบุรี สุพรรณบุรี

อ่างทอง ชลบุรี ฉะเชิงเทรา นครนายก ปราจีนบุรี นครศรีธรรมราช พัทลุง และ สุราษฎร์ธานี เกษตรกร 347,287 ราย พื้นที่ได้รับผลกระทบ 2,372,555 ไร่ แบ่งเป็น ข้าว 1,970,036 ไร่ พืชไร่และพืชผัก 371,549 ไร่ ไม้ผล ไม้ยืนต้น และอื่นๆ 30,970 ไร่ **สำรวจพบความเสียหายแล้ว** เกษตรกร 226,936 ราย พื้นที่ 1,753,624 ไร่ แบ่งเป็น ข้าว 1,531,051 ไร่ พืชไร่และพืชผัก 210,887 ไร่ ไม้ผล ไม้ยืนต้น และอื่น ๆ 11,686 ไร่ คิดเป็นเงิน 2,516,466,468 บาท **ช่วยเหลือแล้ว** เกษตรกร 202,729 ราย พื้นที่ 1,513,956 ไร่ วงเงิน 2,186,333,150 บาท (**ข้อมูล ณ วันที่ 19 พ.ค. 69**)

ด้านประมง ได้รับผลกระทบ 51 จังหวัด ได้แก่ จังหวัดกำแพงเพชร เชียงราย เชียงใหม่ ตาก นครสวรรค์ น่าน พะเยา พิจิตร พิษณุโลก เพชรบูรณ์ แพร่ แม่ฮ่องสอน ลำปาง ลำพูน สุโขทัย อุดรดิตถ์ อุทัยธานี กาฬสินธุ์ ขอนแก่น ชัยภูมิ นครพนม นครราชสีมา มหาสารคาม บึงกาฬ มุกดาหาร ยโสธร ร้อยเอ็ด เลย ศรีสะเกษ สุรินทร์ บุรีรัมย์ สกลนคร หนองคาย หนองบัวลำภู อำนาจเจริญ อุดรธานี อุบลราชธานี กรุงเทพมหานคร ชัยนาท นครปฐม พระนครศรีอยุธยา สระบุรี สิงห์บุรี สมุทรปราการ สุพรรณบุรี อ่างทอง ฉะเชิงเทรา นครนายก ปราจีนบุรี นครศรีธรรมราช ภูเก็ต และสุราษฎร์ธานี เกษตรกร 12,921 ราย พื้นที่เพาะเลี้ยงสัตว์น้ำได้รับผลกระทบ 20,253 ไร่ แบ่งเป็น บ่อปลา 16,733 ไร่ บ่อกุ้ง 3,521 ไร่ กระจัง 7,837 ตรม. **สำรวจพบความเสียหายแล้ว** เกษตรกร 12,921 ราย พื้นที่ 20,254 ไร่ แบ่งเป็น บ่อปลา 16,733 ไร่ บ่อกุ้ง 3,521 ไร่ กระจัง 7,837 ตรม. วงเงิน 122,783,720 บาท **ช่วยเหลือแล้ว** เกษตรกร 11,982 ราย พื้นที่ 17,698 ไร่ กระจัง 6,268 ตรม. วงเงิน 110,241,338 บาท (**ข้อมูล ณ วันที่ 14 พ.ค. 69**)

ด้านปศุสัตว์ ได้รับผลกระทบ 39 จังหวัด ได้แก่ จังหวัดกำแพงเพชร เชียงราย เชียงใหม่ ตาก นครสวรรค์ น่าน พะเยา พิจิตร พิษณุโลก เพชรบูรณ์ แพร่ แม่ฮ่องสอน ลำปาง ลำพูน สุโขทัย อุดรดิตถ์ อุทัยธานี ขอนแก่น

ชัยภูมิ นครพนม นครราชสีมา มหาสารคาม บึงกาฬ ยโสธร ร้อยเอ็ด ศรีสะเกษ สุรินทร์ สกลนคร หนองคาย หนองบัวลำภู อุดรธานี อุบลราชธานี ชัยนาท ปทุมธานี พระนครศรีอยุธยา สิงห์บุรี ระยอง สุพรรณบุรี และปราจีนบุรี เกษตรกร 137,792 ราย สัตว์ได้รับผลกระทบ 12,684,341 ตัว แบ่งเป็น โค 326,759 ตัว กระบือ 79,678 ตัว สุกร 242,572 ตัว แพะ/แกะ 20,038 ตัว และสัตว์ปีก 12,015,263 ตัว แผลงหญ้า 21,145.55 ไร่ **สำรวจพบความเสียหายแล้ว** เกษตรกร 2,001 ราย สัตว์ตายและสูญหาย 104,284 ตัว แบ่งเป็น โค 60 ตัว กระบือ 10 ตัว สุกร 56 ตัว แพะ/แกะ 6,244 ตัว และสัตว์ปีก 97,914 ตัว แผลงหญ้า 860 ไร่ วงเงิน 10,698,545 บาท **ช่วยเหลือแล้ว** เกษตรกร 1,935 ราย สัตว์ตาย/สูญหาย 101,807 ตัว แผลงหญ้า 860 ไร่ วงเงิน 10,698,545 บาท (**ข้อมูล ณ วันที่ 14 พ.ค. 69**)

5. การปฏิบัติการฝนหลวง

กรมฝนหลวงและการบินเกษตร เปิดปฏิบัติการฝนหลวง ประจำปี 2569 ได้จัดตั้งหน่วยปฏิบัติการฝนหลวง 6 หน่วยฯ ได้แก่ หน่วยฯ พิษณุโลก นครสวรรค์ บุรีรัมย์ จันทบุรี ประจวบคีรีขันธ์ และหน่วยฯ สุราษฎร์ธานี เพื่อช่วยเหลือพื้นที่การเกษตรสร้าง ความชุ่มชื้นให้กับป่าไม้ เติมน้ำต้นทุนให้กับอ่างเก็บน้ำและเขื่อนต่างๆ ป้องกันการเกิดไฟป่าและบรรเทาปัญหาหมอกควันยับยั้งการเกิดพายุลูกเห็บ รวมทั้งสถานการณ์ PM 2.5

สรุปผลการปฏิบัติการฝนหลวง ประจำวันที่ 17 พฤษภาคม 2569

- **ภารกิจการปฏิบัติการฝนหลวง เพื่อป้องกันและแก้ไขภัยแล้ง** จ.ลำปาง อุดรดิตถ์ ตาก สุโขทัย พิษณุโลก กำแพงเพชร ชัยนาท นครสวรรค์ กาญจนบุรี อุทัยธานี สุพรรณบุรี ศรีสะเกษ ขอนแก่น นครราชสีมา ชัยภูมิ อุบลราชธานี สุรินทร์ อำนาจเจริญ ปัตตานี ยะลา นราธิวาส และ จ.สงขลา ทำให้มีฝนตกบริเวณพื้นที่การเกษตร จังหวัดจ.ลำปาง(เถิน) อุดรดิตถ์(พิชัย เมืองอุดรดิตถ์ ตรอน ท่าปลา น้ำปาด ลับแล ทองแสนขัน) ตาก (วังเจ้า เมืองตาก บ้านตาก) พิษณุโลก(ชาติตระการ วัดโบสถ์ วังทอง นครไทย) กำแพงเพชร (ไทรงาม พรานกระต่าย ลานกระบือ โกสัมพีนคร) นครสวรรค์(แม่เปิน ชุมตาบง แม่वंงก์ ลาดยาว) กาญจนบุรี(บ่อพลอย เลาขวัญ ห้วยกระเจา เมืองกาญจนบุรี หนองปรือ ศรีสวัสดิ์) อุทัยธานี(ทัพทัน สว่างอารมณ์ หนองฉาง บ้านไร่ ห้วยคต ลานสัก) สุพรรณบุรี(ด่านช้าง อุ้มทอง หนองหญ้าไซ เดิมบางนางบวช) ศรีสะเกษ(ราชิ์ไศล ตีลาลาด) ขอนแก่น(พล แวงน้อย) นครราชสีมา(โนนไทย ขามสะแกแสง ชุมพวง ลำทะเมนชัย บ้านเหลื่อม บัวใหญ่ แก้งสนามนาง) ชัยภูมิ(เมืองชัยภูมิ คอนสวรรค์) บุรีรัมย์(ลำปลายมาศ ปะคำ หนองหงส์ ชำนิ เฉลิมพระเกียรติ นางรอง หนองกี่ ละหานทราย) และ จ.สุรินทร์(สนม โนนนารายณ์ สำโรงทาบ ท่าตูม รัตนบุรี ศรีขุมมิ)

- **ภารกิจการปฏิบัติการฝนหลวง เพื่อเติมน้ำต้นทุนให้เขื่อนกักเก็บน้ำ** ทำให้มีฝนตกบริเวณพื้นที่ลุ่มรับน้ำ เขื่อนสิริกิติ์ (อุดรดิตถ์) เขื่อนแควน้อยบำรุงแดน (พิษณุโลก) เขื่อนแม่มอก (ลำปาง) เขื่อนทับเสลา (อุทัยธานี) เขื่อนกระเสียว สุพรรณบุรี) และอ่างเก็บน้ำขนาดกลาง/ขนาดเล็กจำนวน 22 อ่าง

- **ปฏิบัติการเพื่อบรรเทาหมอกควันและไฟป่า** ไม่มีการปฏิบัติการ

สรุปผลรวมปฏิบัติการตั้งแต่เริ่มตั้งหน่วยปฏิบัติการฝนหลวง (ตั้งแต่วันที่ 1 มีนาคม – 18 พฤษภาคม 2569)

การปฏิบัติการฝนหลวง (ภารกิจป้องกันและแก้ไขปัญหายุภัยแล้งและเติมน้ำต้นทุนให้เขื่อนกักเก็บน้ำ) ขึ้นปฏิบัติการ 71 วัน จำนวน 723 เที่ยวบิน (1,078:40 ชั่วโมงบิน) ปริมาณการใช้สารฝนหลวง 634.10 ตัน ปฏิบัติการช่วยเหลือพื้นที่การเกษตร 50 จังหวัด

ได้แก่ จังหวัดอุดรธานี พิษณุโลก ตาก ลำปาง กำแพงเพชร เพชรบูรณ์ พิจิตร สุโขทัย แพร่ น่าน อุทัยธานี สุพรรณบุรี นครสวรรค์ ลพบุรี สระบุรี กาญจนบุรี ชัยนาท มหาสารคาม ขอนแก่น ชัยภูมิ บุรีรัมย์ นครราชสีมา ศรีสะเกษ สุรินทร์ ร้อยเอ็ด อุบลราชธานี จันทบุรี สระแก้ว ชลบุรี ตรัง ฉะเชิงเทรา ปราจีนบุรี เพชรบุรี ประจวบคีรีขันธ์ ตรัง ชุมพร สตูล พังงา นครศรีธรรมราช สุราษฎร์ธานี กระบี่ ระนอง ยะลา นราธิวาส สงขลา พัทลุง ราชบุรี ระยอง ปัตตานี และภูเก็ต **ปฏิบัติการเติมน้ำพื้นที่ลุ่มรับน้ำกักเก็บน้ำ** ขนาดใหญ่ 21 แห่ง และอ่างขนาดกลาง/เล็ก 154 แห่ง

6. สถานการณ์ศัตรูพืชระบาด (ข้อมูล ณ วันที่ 13 พ.ค. 69)

ชนิดพืช	ศัตรูพืช	สถานการณ์	การดำเนินงาน
ข้าว	1. หนอนห่อใบข้าว 2. เพลี้ยกระโดดสีน้ำตาล 3. โรคไหม้ข้าว 4. หนอนกอข้าว 5. โรคขอบใบแห้ง 6. โรคใบสีส้ม 7. โรคใบขีดสีน้ำตาล 8. เพลี้ยจักจั่นสีเขียว	พื้นที่ระบาด 3 จังหวัด (พิจิตร หนองคาย และยะลา) จำนวน 66 ไร่ <u>พื้นที่ระบาดคงที่</u> พื้นที่ระบาด 4 จังหวัด (สุโขทัย หนองคาย สุรินทร์ และชัยภูมิ) จำนวน 182 ไร่ <u>การระบาดลดลง</u> 545 ไร่ พื้นที่ระบาด 5 จังหวัด (ชัยภูมิ หนองคาย บุรีรัมย์ ขอนแก่น และร้อยเอ็ด) จำนวน 349 ไร่ <u>การระบาดคงที่</u> พื้นที่ระบาด 5 จังหวัด (ขอนแก่น บุรีรัมย์ สกลนคร กาฬสินธุ์ และยะลา) จำนวน 19 ไร่ <u>การระบาดคงที่</u> พื้นที่ระบาด 1 จังหวัด (บุรีรัมย์) จำนวน 40 ไร่ <u>การระบาดคงที่</u> พื้นที่ระบาด 1 จังหวัด (กาฬสินธุ์) จำนวน 9 ไร่ <u>การระบาดคงที่</u> พื้นที่ระบาด 4 จังหวัด (บุรีรัมย์ ร้อยเอ็ด สกลนคร และอุบลราชธานี) จำนวน 40 ไร่ <u>การระบาดคงที่</u> พื้นที่ระบาด 1 จังหวัด (กาฬสินธุ์) จำนวน 3 ไร่ <u>พื้นที่ระบาดคงที่</u>	- หมั่นสำรวจแปลงนาอย่างสม่ำเสมอ กำจัดพืชอาศัย และเมื่อตรวจพบผีเสื้อหนอนห่อใบข้าว และพบใบข้าวถูกทำลายในข้าวอายุ 15-40 วัน ให้ใช้สารฆ่าแมลงประเภทดูดซึม - ควบคุมระดับน้ำในนาข้าว แบบเปียกสลับแห้ง เมื่อตรวจพบเพลี้ยกระโดดสีน้ำตาลตัวเต็มวัย ให้ใช้สารกำจัดแมลง - ถ้าพบอาการของโรคไหม้ข้าวแนะนำให้ใช้ชีวภัณฑ์ ดังนี้ ฟันเชื้อบีเอส (บาซิลลัส ซับทีลีส) อัตราตามคำแนะนำในฉลาก ฟันเชื้อราไตรโครเดอร์มา อัตรา 1 กิโลกรัม/น้ำ 200 ลิตร - เผาตอซังหลังการเก็บเกี่ยว ไช้ น้ำท่วมและไถดินเพื่อทำลายหนอนและดักแด้ของหนอนกอข้าวที่อยู่ตามตอซัง - ใช้ชีวภัณฑ์ในการป้องกันการเกิดโรค เช่น เชื้อบีเอส (บาซิลลัส ซับทีลีส) หากพบอาการของโรครุนแรงให้พ่นทุก 7 วัน เมื่อเริ่มพบอาการของโรคบนใบข้าว แนะนำให้ใช้สารป้องกันกำจัดโรคพืช - กำจัดวัชพืช และพืชอาศัยของเชื้อไวรัสและแมลงพาหะนำโรค ใช้สารป้องกันกำจัดแมลงพาหะ - สามารถลดความรุนแรงของโรค โดยใช้ปุ๋ยโปแตสเซียมคลอไรด์ หากพบโรคระบาดของโรครุนแรงในระยะแตกกอ ให้ฉีดพ่นด้วยสารป้องกันกำจัดเชื้อรา - ใช้แสงไฟล่อแมลงและทำลายเมื่อมีการระบาดรุนแรง ปลุกข้าวพร้อม ๆ กัน และปล่อยพื้นนาว่างไว้ระยะหนึ่ง เพื่อตัดวงจรชีวิตของแมลง
มะพร้าว	1. ตัวแรด 2. หนอนหัวดำ	พื้นที่ระบาด 30 จังหวัด (ประจวบคีรีขันธ์ ชลบุรี สมุทรสาคร ชุมพร นครศรีธรรมราช เพชรบุรี ระยอง สมุทรสงคราม ตรัง สุราษฎร์ธานี กรุงเทพมหานคร ฉะเชิงเทรา สตูล สงขลา พังงา จันทบุรี ราชบุรี สมุทรปราการ นครราชสีมา บุรีรัมย์ อุบลราชธานี กระบี่ ขอนแก่น นครปฐม พิจิตร กาญจนบุรี ภูเก็ต มหาสารคาม ร้อยเอ็ด และระนอง) จำนวน 6,411 ไร่ <u>การระบาดลดลง</u> 26 ไร่ พื้นที่ระบาด 39 จังหวัด (ประจวบคีรีขันธ์ เพชรบุรี ชลบุรี สมุทรสาคร นครศรีธรรมราช สงขลา ขอนแก่น ตรัง สุราษฎร์ธานี สมุทรสงคราม นครราชสีมา ปัตตานี ราชบุรี กรุงเทพมหานคร บุรีรัมย์ ฉะเชิงเทรา เพชรบูรณ์ กาฬสินธุ์ นครพนม อุดรธานี อุบลราชธานี หนองคาย พังงา จันทบุรี ชุมพร พิจิตร สมุทรปราการ กระบี่ ระยอง ภูเก็ต	- ตัดทะลายและช่อดอกมะพร้าวที่ไร่ซึ่งมะพร้าวเข้าทำลายนำไปเผาทำลายนอกแปลง ให้เน้นพ่นสารฆ่าไรในระยะมะพร้าวติดจั่นจนถึงระยะผลขนาดเล็ก ห่างกันประมาณ 1 สัปดาห์ ควรใช้สารเคมีตามคำแนะนำของกรมวิชาการเกษตร โดยเลือกสารชนิดใดชนิดหนึ่ง ผสมน้ำ 20 ลิตร พ่นทุก 7 วัน - ปล่อยแตนเบียนบราคอน เพื่อควบคุมระยะหนอนของหนอนหัวดำ หรือปล่อยแตนเบียนไซทริโครแกรมมา เพื่อควบคุมระยะไข่ของหนอนหัวดำ ใช้สารเคมีอิมิแทมิกดิน-เบนโซเอท โดยมะพร้าวที่มีความสูงมากกว่า 12 เมตร ฉีดเข้าลำต้น และมะพร้าวที่มีความสูงน้อยกว่า 12 เมตร เช่น มะพร้าวน้ำหอม มะพร้าวกะทิ และมะพร้าวที่ทำน้ำตาลให้ใช้วิธีการพ่นสารทางใบ - ตัดยอดมะพร้าวที่ถูกหนอนและตัวเต็มวัยของแมลงทำลาย กัดกินไปเผาทำลาย ปล่อยแตนเบียนอะซีโคเดส ควบคุมหนอนแมลงทำลายมะพร้าว หรือแตนเบียนเตตระสติคัส

ชนิดพืช	ศัตรูพืช	สถานการณ์	การดำเนินงาน
	3. แมลงค้ำหนาม	กาญจนบุรี อำนาจเจริญ ชัยนาท สุรินทร์ ร้อยเอ็ด สระแก้ว ยโสธร สุโขทัย และสกลนคร) จำนวน 27,471 ไร่ การระบาดลดลง 130 ไร่	ควบคุมดักแต่แมลงค้ำหนามมะพร้าว และอนุรักษศัตรูธรรมชาติ เช่น แมลงหางหนีบ - ใช้ตาข่ายดักจับด้วงงวงในระยะตัวเต็มวัยมาทำลาย ทำกองล่อโดยใช้เชื้อราเมตาไรเซียม เพื่อกำจัดด้วงงวงในระยะหนอนและดักแต่ ใช้น้ำมันหล่อลื่นเครื่องยนต์ที่ใช้แล้ว หรือชั้นผสมกับน้ำมันยาง ทาบริเวณแผลโคนต้นหรือลำต้นมะพร้าว เพื่อป้องกันการวางไข่ของด้วงงวงมะพร้าว
	4. โรสี้ขามะพร้าว	พื้นที่ระบาด 24 จังหวัด (ประจวบคีรีขันธ์ เพชรบุรี ชลบุรี ชุมพร นครศรีธรรมราช สุราษฎร์ธานี ตรัง สมุทรสงคราม สงขลา พังงา สตูล ตรัง บุรีรัมย์ เพชรบูรณ์ จันทบุรี ระยอง กระบี่ นครพนม ภูเก็ต กรุงเทพมหานคร ร้อยเอ็ด ฉะเชิงเทรา อุบลราชธานี และนครราชสีมา) จำนวน 6,789 ไร่ การระบาดเพิ่มขึ้น 17 ไร่	- ใช้กับดักฟีโรโมนล่อด้วงแรดในระยะตัวเต็มวัยมาทำลาย ใช้ตาข่ายหรือแหจับปลามาซึ่งวางทิศทางลมดักจับด้วงแรดในระยะตัวเต็มวัยมาทำลาย ทำกองล่อโดยใช้เชื้อราเมตาไรเซียม อัตรา 800 กรัม/กองล่อ ผสมกับปุ๋ยคอกและมะพร้าวสับ อัตราส่วน 0.5 : 1 เพื่อกำจัดด้วงแรดในระยะหนอนและดักแต่ หากพบการระบาดรุนแรงใช้สารเคมีตามคำแนะนำของกรมวิชาการเกษตร ดังนี้ ไดอะซินอน 60% EC อัตรา 80 มิลลิลิตร/น้ำ 20 ลิตร ราดบริเวณค่อมะพร้าวตั้งแต่โคนยอดอ่อนลงมาให้เปียก
	5. ด้วงงวง	พื้นที่ระบาด 20 จังหวัด (สมุทรสาคร เพชรบุรี กรุงเทพมหานคร ฉะเชิงเทรา นครพนม ชุมพร ชลบุรี สมุทรสงคราม สมุทรปราการ จันทบุรี นครศรีธรรมราช บุรีรัมย์ กาฬสินธุ์ สงขลา นครปฐม ประจวบคีรีขันธ์ ตรัง นครราชสีมา ชัยนาท และขอนแก่น) จำนวน 1,045 ไร่ การระบาดเพิ่มขึ้น 4 ไร่	
		พื้นที่ระบาด 19 จังหวัด (ชลบุรี ประจวบคีรีขันธ์ ตรัง กรุงเทพมหานคร ระยอง สมุทรสงคราม ฉะเชิงเทรา นครศรีธรรมราช บุรีรัมย์ สุราษฎร์ธานี จันทบุรี สมุทรสาคร พังงา เพชรบุรี ร้อยเอ็ด ราชบุรี กาฬสินธุ์ ขอนแก่น และนครราชสีมา) จำนวน 730 ไร่ การระบาดเพิ่มขึ้น 3 ไร่	
ปาล์ม น้ำมัน	1. หนอนปลอกเล็ก	พื้นที่ระบาด 7 จังหวัด (สุราษฎร์ธานี ชุมพร ชลบุรี กระบี่ ระยอง นครศรีธรรมราช และพังงา) จำนวน 792 ไร่ การระบาดลดลง 32 ไร่	- พันเชื้อบีที (Bacillus thuringiensis) พันให้ทั่วบริเวณใต้ใบและต้องพันในช่วงเช้าหรือเย็น เพื่อหลีกเลี่ยงแสงยูวีที่จะทำลายเชื้อบีที และพันติดต่อกัน
	2. หนอนหัวดำ	พื้นที่ระบาด 5 จังหวัด (ชลบุรี ฉะเชิงเทรา สกลนคร นครศรีธรรมราช และจันทบุรี) จำนวน 362 ไร่ การระบาดคงที่	- ปล่อยแตนเบียนบราคอน (Bracon hebetor) เพื่อควบคุมระยะหนอนของหนอนหัวดำ
	3. ด้วงแรด	พื้นที่ระบาด 14 จังหวัด (ชุมพร สุราษฎร์ธานี นครศรีธรรมราช ชลบุรี พังงา ตรัง สตูล กระบี่ สงขลา ระนอง จันทบุรี ฉะเชิงเทรา ระยอง และร้อยเอ็ด) จำนวน 1,153 ไร่ การระบาดลดลง 4 ไร่	- ใช้กับดักฟีโรโมน และใช้ตาข่ายดักจับด้วงแรดในระยะตัวเต็มวัยมาทำลาย และทำกองล่อโดยใช้เชื้อราเมตาไรเซียม เพื่อกำจัดในระยะดักแต่ และระยะตัวหนอนและดักแต่
	4. ด้วงกุหลาบ	พื้นที่ระบาด 9 จังหวัด (ตรัง ชุมพร สุราษฎร์ธานี นครศรีธรรมราช ตรัง สงขลา นราธิวาส จันทบุรี และกระบี่) จำนวน 371 ไร่ การระบาดลดลง 3 ไร่	- หมั่นทำความสะอาดบริเวณคอปาล์มน้ำมัน และบริเวณโคนทางใบอย่างสม่ำเสมอ ใช้สารฆ่าแมลงประเภท Carbaryl เช่น เซฟวิน อัตรา 40 กรัม/น้ำ 20 ลิตร หรือคาร์โบซัลแฟน อัตรา 40 มิลลิลิตร/น้ำ 20 ลิตร พันให้ทั่วทรงพุ่ม ทุก 7 - 10 วัน ในตอนเย็นก่อนค่ำ
	5. โรคลำต้นเน่า	พื้นที่ระบาด 11 จังหวัด (กระบี่ สุราษฎร์ธานี ชุมพร นครศรีธรรมราช ตรัง ระยอง สตูล สงขลา พังงา ประจวบคีรีขันธ์ และจันทบุรี) จำนวน 11,287 ไร่ การระบาดลดลง 1 ไร่	- กำจัดวัชพืชหรือพืชอาศัยอื่น ๆ เพื่อลดการสะสมของเชื้อในธรรมชาติ และใช้เชื้อราไตรโคเดอร์มาราดหรือฉีดพ่นบริเวณรอบโคนต้นและโดยรอบอย่างสม่ำเสมอ
	6. โรคทะลายเน่า	พื้นที่ระบาด 5 จังหวัด (สุราษฎร์ธานี นครศรีธรรมราช ตรัง ชุมพร และยะลา) จำนวน 1,032 ไร่ การระบาดคงที่	- ตัดแต่งทางใบปาล์มน้ำมัน ซ่อดอกที่ฝ่อ และทะลายที่พบเป็นโรค แยกต้นกล้าที่เป็นโรคใบจุดออกจากแปลงตัดแต่งใบที่เป็นโรคใบจุดนำออกไปเผาทำลายนอกแปลง
	7. โรคใบจุด	พื้นที่ระบาด 6 จังหวัด (ชุมพร สุราษฎร์ธานี สงขลา ยะลา นครศรีธรรมราช และนราธิวาส) จำนวน 117 ไร่ การระบาดคงที่	- ตัดทางใบที่ถูกทำลายแล้วนำไปเผาในที่ เก็บเศษซากพืชนำออกไปทำลายทิ้งนอกแปลง เพื่อไม่ให้เป็นแหล่งแพร่พันธุ์ ปล่อยแตนเบียนบราคอน (Bracon hebetor) เพื่อควบคุมระยะหนอนของหนอนหัวดำ

ชนิดพืช	ศัตรูพืช	สถานการณ์	การดำเนินงาน
	8. โรคราใบจุดสาหร่าย	พื้นที่ระบาด 7 จังหวัด (ตรัง สุราษฎร์ธานี นราธิวาส กระบี่ สงขลา นครศรีธรรมราช และยะลา) จำนวน 2,212 ไร่ การระบาดลดลง 14 ไร่	- ตัดทางใบปาล์มน้ำมันที่เป็นโรคราใบจุดสาหร่าย นำไปเผาทำลายนอกแปลง และหากพบการระบาดรุนแรงให้ใช้สารเคมีคอปเปอร์ออกไซด์คลอไรด์ อัตรา 50 กรัม/น้ำ 20 ลิตร
ยางพารา	1. โรครากขาว 2. โรคราใบร่วงชนิดใหม่ของยางพารา 3. โรคราใบร่วงยางพารา 4. โรคราหน้ายางแห้ง 5. โรคราใบจุดนูน 6. โรคราแป้ง	พื้นที่ระบาด 6 จังหวัด (ตรัง ชุมพร กระบี่ สุราษฎร์ธานี นครศรีธรรมราช และตราด) จำนวน 1,379 ไร่ การระบาดเพิ่มขึ้น 9 ไร่ พื้นที่ระบาด 13 จังหวัด (นราธิวาส ยะลา ปัตตานี สตูล สงขลา บึงกาฬ สุโขทัย อุตรธานี หนองคาย แพร่ นครพนม กระบี่ และเลย) จำนวน 1,010,747 ไร่ การระบาดลดลง 111,864 ไร่ พื้นที่ระบาด 8 จังหวัด (สุราษฎร์ธานี พังงา สุโขทัย นครศรีธรรมราช ชุมพร หนองคาย ตราด และระนอง) จำนวน 1,401 ไร่ การระบาดคงที่ พื้นที่ระบาด 5 จังหวัด (ตรัง สกลนคร สุราษฎร์ธานี ชุมพร ตราด และนครศรีธรรมราช) จำนวน 5,222 ไร่ การระบาดลดลง 101 ไร่ พื้นที่ระบาด 1 จังหวัด (หนองคาย) จำนวน 1,791 ไร่ การระบาดคงที่ พื้นที่ระบาด 4 จังหวัด (ตรัง สกลนคร สตูล และสงขลา) จำนวน 93 ไร่ การระบาดเพิ่มขึ้น 1 ไร่	- คำแนะนำวิธีการป้องกันกำจัดโรครากขาว โดยการขุดคูล้อมบริเวณต้นที่เป็นโรคขนาดคูกว้าง 30 ซม. ลึก 60 ซม. ไปทางหัวและท้ายในแถวเดียวกันข้างละ 2 ต้น - ส่งเสริมให้เกษตรกรใช้เชื้อราไตรโคเดอร์มา - หากพบการระบาดของโรคราใบร่วงชนิดใหม่ของยางพารา รุนแรง ใช้สารเคมีป้องกันกำจัดเชื้อรา - เมื่อสังเกตพบความผิดปกติในการให้น้ำยางของต้นยาง ควรหยุดกรีต 3-6 เดือน แล้วบำรุงใส่ปุ๋ยต้นยาง หรือจนกระทั่งน้ำยางไหลเป็นปกติเมื่อทำการทดสอบ - เมื่อพบอาการโรคเป็นรอยบวมเพียงเล็กน้อย ใช้สารเคมีป้องกันกำจัดเชื้อราทาบริเวณที่ถูกทำลาย เพื่อรักษาโรค - เมื่อสังเกตพบความผิดปกติในการให้น้ำยางของต้นยาง เช่น ต้นยางไหลนานผิดปกติและน้ำยางจางลง หรือน้ำยางหยุดไหลเร็ว หรือน้ำยางหยุดไหลเป็นช่วง ๆ บนหน้ากรีต ควรหยุดกรีต 3 - 6 เดือน แล้วบำรุงใส่ปุ๋ยต้นยาง - ใส่ปุ๋ยเคมีในช่วงปลายฤดูฝนตามคำแนะนำ เพื่อให้ใบที่ผลิออกมาใหม่สมบูรณ์และแก่เร็ว พันธุ์ย่อยอ่อนแอดต่อการเข้าทำลายของเชื้อ
กาแฟ	1. หนอนกาแฟสีแดง 2. หนอนเจาะกิ่ง 3. มอดเจาะผลกาแฟ	พื้นที่ระบาด 2 จังหวัด (เชียงใหม่ และตาก) จำนวน 33 ไร่ การระบาดลดลง 145 ไร่ พื้นที่ระบาด 2 จังหวัด (เชียงใหม่ และตาก) จำนวน 158 ไร่ การระบาดคงที่ พื้นที่ระบาด 3 จังหวัด (เชียงใหม่ แม่ฮ่องสอน และตาก) จำนวน 525 ไร่ การระบาดลดลง 216 ไร่	- หากพบการเข้าทำลายของหนอนกาแฟสีแดง/หนอนเจาะกิ่ง ให้ตัดกิ่งและลำต้นออกไปเผาทำลายนอกแปลง และฉีดพ่นสารฆ่าแมลงเพนิโตรไซออน - วางกับดักสารล่อมอดเจาะผลกาแฟ (เมทิลแอลกอฮอล์ : เอทิลแอลกอฮอล์ อัตรา 1 : 1) เต็มสารล่อทุก ๆ 2 สัปดาห์ ใช้เชื้อราบีเวอเรีย DOA B18 ผสมสารจับใบฉีดพ่นอย่างน้อยเดือนละ 1 ครั้ง
มันสำปะหลัง	1. โรคราใบต่าง มันสำปะหลัง 2. เพลี้ยแป้ง มันสำปะหลัง 3. โรคราพุ่มแจ้	พื้นที่ระบาด 33 จังหวัด (กาญจนบุรี ขอนแก่น อุทัยธานี ชลบุรี กาฬสินธุ์ กำแพงเพชร นครราชสีมา ปราจีนบุรี ชัยภูมิ บุรีรัมย์ ลพบุรี ระยอง สระแก้ว ฉะเชิงเทรา นครสวรรค์ อุตรธานี อุบลราชธานี มหาสารคาม ยโสธร มุกดาหาร อำนาจเจริญ สุรินทร์ ราชบุรี ชัยนาท ร้อยเอ็ด สุพรรณบุรี สระบุรี ตาก สกลนคร สุโขทัย เพชรบุรี เพชรบูรณ์ และจันทบุรี) จำนวน 607,897 ไร่ การระบาดลดลง 23,936 ไร่ พื้นที่ระบาด 13 จังหวัด (ชลบุรี ขอนแก่น หนองคาย อุตรธานี ยโสธร กาญจนบุรี สระแก้ว บุรีรัมย์ จันทบุรี กำแพงเพชร นครราชสีมา สกลนคร และระยอง) จำนวน 4,117 ไร่ การระบาดเพิ่มขึ้น 1,155 ไร่ พื้นที่ระบาด 16 จังหวัด (อุตรธานี ชลบุรี อุทัยธานี กำแพงเพชร กาญจนบุรี สระแก้ว ระยอง ราชบุรี กาฬสินธุ์ มุกดาหาร บุรีรัมย์ สกลนคร ปราจีนบุรี นครราชสีมา มหาสารคาม และจันทบุรี) จำนวน 11,428 ไร่ การระบาดลดลง 1,222 ไร่	- ให้ไถและพรวนดิน และใช้ท่อนพันธุ์ที่สะอาด ทำลายต้นมันสำปะหลังที่แสดงอาการของโรคราใบต่าง - ให้หลีกเลี่ยงการปลูกมันสำปะหลังในช่วงฤดูแล้ง หรือฝนทิ้งช่วงเป็นระยะเวลานาน - ไม่ใช้ท่อนพันธุ์จากแหล่งที่พบการระบาดของโรค ทำลายต้นมันสำปะหลังที่แสดงอาการ - ขุดหรือถอนต้นที่เป็นโรคราไปทำลายนอกแปลง หลีกเลี่ยงการขนย้ายท่อนพันธุ์จากแหล่งที่มีโรคไปสู่แหล่งที่ยังไม่เคยมีการระบาดและกำจัดวัชพืชที่แหล่งพักเชื้อ - ควรรองแปลงปลูกเพื่อไม่ให้หน้าท่วมขัง ก่อนปลูกควรแช่ท่อนพันธุ์ด้วยเมทาแลกซิล หรือฟอสฟิอิล-อะลูมิเนียม - โรคราใบไหม้ แนะนำใช้พันธุ์ต้านทาน หรือพันธุ์ที่ทนทานต่อโรคราปานกลาง ในพื้นที่ที่มีโรคราระบาดรุนแรงให้ปลูกพืชหมุนเวียนอายุสั้น เพื่อลดประชากรเชื้อโรคในดิน การใช้สารเคมีเป็นทางเลือกสุดท้าย ควรใช้สารเคมีที่มีองค์ประกอบเป็นพวกทองแดง - ใช้วิธีเขตกรรม เช่น การไถตากดิน ช่วยกำจัดตัวหนอนและดักแด้ในดิน การเก็บเศษซากพืชอาหาร เพื่อลดแหล่งอาหาร

ชนิดพืช	ศัตรูพืช	สถานการณ์	การดำเนินงาน
	4. ไรแดงมันสำปะหลัง 5. โรคนิวโมมา 6. เพลี้ยหอยเกล็ด	พื้นที่ระบาด 15 จังหวัด (ชลบุรี กาญจนบุรี ขอนแก่น ยโสธร บุรีรัมย์ สกลนคร อุตรธานี อุทัยธานี นครราชสีมา กาฬสินธุ์ สุรินทร์หนองคาย กำแพงเพชร มหาสารคาม และเพชรบูรณ์) จำนวน 39,160 ไร่ การระบาดลดลง 2,817 ไร่ พื้นที่ระบาด 2 จังหวัด (ชัยนาท และสกลนคร) จำนวน 292 ไร่ <u>พื้นที่ระบาดคงที่</u> พื้นที่ระบาด 6 จังหวัด (กาฬสินธุ์ บุรีรัมย์ ยโสธร สกลนคร จันทบุรี และชลบุรี) จำนวน 548 ไร่ <u>การระบาดคงที่</u>	สามารถช่วยลดประชากรและการขยายพันธุ์ได้ ถ้าในระยะหนอนขนาดเล็กและพบการระบาดน้อย พ่นด้วยสารชีวภัณฑ์ ดังนี้ เชื้อแบคทีเรีย บาซิลลัส ทูริงเยนซิส อัตรา 80 กรัม หรือ มล./น้ำ 20 ลิตร เชื้อไวรัส วคทีโอโพลีอีโคโนไวรัส หรือ เอ็นพีวี หนอนกระท่อม อัตรา 20-30 มล./น้ำ 20 ลิตร โดยพ่นทุก 7 วัน
ข้าวโพดเลี้ยงสัตว์	1. หนอนกระท่อมข้าวโพดลายจุด (fall amygom)	พื้นที่ระบาด 9 จังหวัด (นครราชสีมา เพชรบูรณ์ เชียงใหม่ จันทบุรี กาฬสินธุ์ ยะลา ชลบุรี ขอนแก่น และสตูล) จำนวน 142 ไร่ การระบาดคงที่	- ควบคุมการระบาดของหนอนกระท่อมข้าวโพดลายจุด (FAW) แนะนำเกษตรกรหมั่นสำรวจแปลงอย่างสม่ำเสมอ เก็บกลุ่มไข่หรือตัวหนอนทำลายทิ้งนอกแปลง
สับปะรด	1. โรคนิวโมมา	พื้นที่ระบาด 3 จังหวัด (ประจวบคีรีขันธ์ ตรัง และราชบุรี) จำนวน 232 ไร่ <u>การระบาดลดลง 4 ไร่</u>	- ทำความสะอาดแปลง การเตรียมดิน ควรตัดต้นและป่นตอเก่า สับปะรดทิ้งไว้ 2-3 เดือน พร้อมทั้งเก็บซากต้นสับปะรดทำลาย
อ้อย	1. หนอนกออ้อย 2. โรคนิวโมมา 3. โรคนิวโมมา 4. ตั๊กแตน 5. โรคนิวโมมา	พื้นที่ระบาด 6 จังหวัด (กาฬสินธุ์ อุทัยธานี อุตรธานี นครราชสีมา ชลบุรี และบุรีรัมย์) จำนวน 1,190 ไร่ <u>การระบาดลดลง 11 ไร่</u> พื้นที่ระบาด 7 จังหวัด (ขอนแก่น กาฬสินธุ์ อุตรธานี มหาสารคาม ชลบุรี นครราชสีมา และอำนาจเจริญ) จำนวน 16,158 ไร่ <u>การระบาดเพิ่มขึ้น 5 ไร่</u> พื้นที่ระบาด 2 จังหวัด (นครสวรรค์ และอุทัยธานี) จำนวน 455 ไร่ <u>การระบาดเพิ่มขึ้น 200 ไร่</u> พื้นที่ระบาด 3 จังหวัด (ชัยภูมิ บุรีรัมย์ และขอนแก่น) จำนวน 16 ไร่ <u>การระบาดคงที่</u> พื้นที่ระบาด 1 จังหวัด (ขอนแก่น) จำนวน 246 ไร่ <u>การระบาดคงที่</u>	- หนอนกออ้อย ควรให้น้ำเพื่อให้อ้อยแตกหน่อชดเชย ปลอ่ยแทนเป็นไขไตรโคแกรมมา อัตรา 30,000 ตัว/ไร่/ครั้ง - ใช้ส่วนขยายพันธุ์ที่ปราศจากโรค เช่น ต้นจากการเพาะเลี้ยงเนื้อเยื่อ หรือท่อนพันธุ์จากแหล่งปลูกที่ไม่มีการเกิดโรคนิวโมมา หมั่นตรวจกำจัดวัชพืชในแปลงและรอบแปลงปลูก - โรคนิวโมมา ใช้เชื้อราไตรโคเดอร์มา อัตรา 1 กิโลกรัม ต่อน้ำ 20 ลิตร ผสมสารจับใบและฉีดพ่นในเวลาเย็น
ทุเรียน	1. เพลี้ยแป้ง 2. เพลี้ยไฟ 3. เพลี้ยไก่แจ้ 4. หนอนเจาะผล 5. เพลี้ยหอยเกล็ด	พื้นที่ระบาด 11 จังหวัด (จันทบุรี ยะลา ชุมพร ระยอง ตรัง ตาก นครศรีธรรมราช สตูล กระบี่ สุราษฎร์ธานี และตรัง) จำนวน 564 ไร่ <u>การระบาดลดลง 12 ไร่</u> พื้นที่ระบาด 14 จังหวัด (ชุมพร จันทบุรี สุราษฎร์ธานี ยะลา ระยอง สตูล พังงา กระบี่ ตรัง สงขลา ตรัง นครศรีธรรมราช ระนอง และนราธิวาส) จำนวน 1,259 ไร่ <u>การระบาดลดลง 31 ไร่</u> พื้นที่ระบาด 10 จังหวัด (จันทบุรี ตรัง กระบี่ ชุมพร ตรัง นครศรีธรรมราช นราธิวาส สุราษฎร์ธานี พังงา และยะลา) จำนวน 1,149 ไร่ <u>การระบาดลดลง 17 ไร่</u> พื้นที่ระบาด 7 จังหวัด (จันทบุรี ตรัง ระยอง ชุมพร พังงา สงขลา และนราธิวาส) จำนวน 9 ไร่ <u>การระบาดเพิ่มขึ้น 11 ไร่</u> พื้นที่ระบาด 9 จังหวัด (จันทบุรี ตรัง กระบี่ ชุมพร ยะลา นครศรีธรรมราช นราธิวาส สุราษฎร์ธานี และพังงา) จำนวน 408 ไร่ <u>การระบาดคงที่</u>	- เมื่อพบระบาดเพลี้ยแป้งเพียงเล็กน้อยให้ตัดหรือเด็ด ส่วนที่ถูกทำลายทิ้งนอกแปลง สารฆ่าแมลงที่ได้ผลในการควบคุมเพลี้ยแป้ง คือ คาร์บาริล อัตรา 50 กรัม/น้ำ 20 ลิตร โดยพ่นสารเฉพาะต้นที่พบเพลี้ยแป้งทำลาย - เมื่อพบเพลี้ยไฟระบาดรุนแรงให้ใช้สารกำจัดแมลง ได้แก่ อิมิดาโคลพริด พิโพรนิล หรือคาร์โบซัลเฟน เลือกใช้สารผสมน้ำ 20 ลิตร - เมื่อพบเพลี้ยไก่แจ้ระบาดรุนแรงให้ใช้สารกำจัดแมลง ได้แก่ ไทอามีทอกแซม/แลมบ์ดา-ไซฮาโลทริน ไทอามีทอกแซม อิมิดาโคลพริด หรือไดโนทีฟูแรน โดยเลือกใช้สารผสมน้ำ 20 ลิตร พ่นทุก 7-10 วัน ในช่วงระยะแตกใบอ่อน - เมื่อพบไรแดงทุเรียนหรือไรแดงแอฟริกันระบาดรุนแรงให้ใช้สารกำจัดแมลง ได้แก่ โพรพาร์โกด์ อัตรา 30 กรัม อะมิทราซ อัตรา 30 มล. หรือเอ็กซ์โทเซกซ์อัตรา 40 มล. - โรครากร่อนโคนเน่า แนะนำให้ใช้เชื้อราไตรโคเดอร์มา - เมื่อพบการระบาดโรคนิวโมมาหรือใบไหม้มากควรพ่นสารป้องกันกำจัดโรคพืช เช่น เฮกซะโคนาโซล อัตรา 20 กรัม คอปเปอร์ออกไซด์คลอไรด์ อัตรา 30-50 กรัม เป็นต้น เลือกใช้สารชนิดใดชนิดหนึ่งพ่นทุก 7-10 วัน โดยพ่นที่ใบ

ชนิดพืช	ศัตรูพืช	สถานการณ์	การดำเนินงาน
	6. ไรแดง	พื้นที่ระบาด 10 จังหวัด (จันทบุรี สุราษฎร์ธานี ชุมพร ระยอง ยะลา กระบี่ นครศรีธรรมราช ตราด สงขลา และ นราธิวาส) จำนวน 1,122 ไร่ การระบาดลดลง 3 ไร่	- เมื่อเริ่มพบอาการของโรคใบจุดสาหร่ายให้ตัดใบ หรือ ส่วนที่เป็นโรคนำไปทำลาย หากโรคงยังระบาดพ่นด้วยสาร ป้องกันกำจัดโรคพืช - หากพบเพลี้ยหอยเกล็ดในปริมาณน้อยบนใบใช้น้ำผสม ไวโตออยล์ อัตรา 20 มล./น้ำ 20 ลิตร พ่นให้ทั่วเมื่อระบาด
	7. โรครากเน่าโคนเน่า	พื้นที่ระบาด 18 จังหวัด (จันทบุรี ชุมพร ยะลา ตราด สุราษฎร์ธานี สงขลา ระยอง นครศรีธรรมราช พังงา นราธิวาส ตรัง กระบี่ ปัตตานี ตาก ประจวบคีรีขันธ์ นนทบุรี ภูเก็ต และสตูล) จำนวน 4,175 ไร่ การระบาดเพิ่มขึ้น 65 ไร่	- เมื่อพบการเข้าทำลายของเพลี้ยจักจั่นฝอยระบาดรุนแรง ให้ใช้สารกำจัดแมลงพ่นเฉพาะต้นที่พบ - เมื่อพบการเข้าทำลายของเพลี้ยจักจั่นฝอยระบาดรุนแรง ให้ใช้สารกำจัดแมลง เช่น คาร์โบซัลแฟน อัตรา 50 มล. หรือ ไซเปอร์เมทรินโฟซโลน อัตรา 40 มล. เป็นต้น โดยเลือกใช้ สารชนิดใดชนิดหนึ่งผสมน้ำ 20 ลิตร พ่นทุก 7-10 วัน
	8. โรคใบติดหรือใบไหม้	พื้นที่ระบาด 11 จังหวัด (จันทบุรี ตาก ชุมพร นครราชสีมา ปราจีนบุรี นราธิวาส ตราด สงขลา สุราษฎร์ธานี นครศรีธรรมราช และยะลา) จำนวน 591 ไร่ การระบาดลดลง 3 ไร่	- เมื่อพบคราบราสีดำ พ่นด้วยน้ำเปล่าล้างคราบราสีดำ และ สารเหนียวที่แมลงปากดูดขับถ่ายไว้ เพื่อลดปริมาณเชื้อ สาเหตุโรค และกำจัดวัชพืชในแปลง
	9. โรคใบจุดสาหร่าย	พื้นที่ระบาด 12 จังหวัด (จันทบุรี ยะลา ชุมพร สุราษฎร์ธานี นครศรีธรรมราช ตรัง ตราด ตาก นราธิวาส กระบี่ นครราชสีมา และสตูล) จำนวน 1,208 ไร่ การระบาดลดลง 34 ไร่	- ในฤดูฝนหมั่นสำรวจแปลงปลูกอย่างสม่ำเสมอ หากพบ อาการของโรคคราที่กิ่งให้ตัดและนำไปทำลายนอกแปลง และใช้สารป้องกันกำจัดโรคพืช คอปเปอร์ออกไซด์คลอไรด์ ผสมน้ำซันๆ ทาบริเวณแผลที่ตัด
	10. เพลี้ยจักจั่นฝอย	พื้นที่ระบาด 10 จังหวัด (นครราชสีมา จันทบุรี ตราด ะยอง กระบี่ ชุมพร นครศรีธรรมราช ยะลา สงขลา และสุราษฎร์ธานี) จำนวน 977 ไร่ การระบาดเพิ่มขึ้น 35 ไร่	- ห่อผลเพื่อป้องกันหนอนเจาะด้วยถุงพลาสติกสีขาวขุ่น เจาะรูที่บริเวณขอบล่างเพื่อให้หยดน้ำระบายออก และกำจัด ด้วยวิธีผสมผสาน โดยการพ่นสารฆ่าแมลง แลมบ์ดา-ไซฮาโลทริน
	11. โรคราดำ	พื้นที่ระบาด 6 จังหวัด (จันทบุรี ยะลา ะยอง ชุมพร สตูล และพังงา) จำนวน 428 ไร่ การระบาดเพิ่มขึ้น 12 ไร่	- มอดเจาะลำต้น ควรตัดและเผาทิ้ง สำหรับส่วนของต้น พุเรียนที่ไม่สามารถตัดทิ้งได้ - หมั่นสำรวจแปลงสม่ำเสมอ โดยเฉพาะในระยะแตกใบอ่อน ให้เขย่ากิ่ง ตั๊กพ่อนอนคืบจะทิ้งตัวลงที่พื้นดิน สามารถจับ ทำลายได้ หรือใช้กับดักแสง ไฟล่อตัวเต็มวัยในช่วงกลางคืน
	12. โรคราสีชมพู	พื้นที่ระบาด 6 จังหวัด (จันทบุรี นครศรีธรรมราช ตราด ชุมพร สุราษฎร์ธานี และกระบี่) จำนวน 154 ไร่ การระบาดเพิ่มขึ้น 4 ไร่	- หมั่นสำรวจแปลงเพาะปลูกอย่างสม่ำเสมอ โดยเฉพาะในช่วง ที่มีฝนตกชุก ตัดแต่งทรงพุ่มให้โปร่ง ไม่ให้รกทึบ และกำจัด วัชพืชในสวนเพื่อลดความชื้น หากพบการระบาดเพียง เล็กน้อย ควรตัดส่วนที่เป็นโรคนำออกไปทำลายนอกสวน
	13. มอดเจาะลำต้น พุเรียน	พื้นที่ระบาด 8 จังหวัด (ชุมพร ยะลา จันทบุรี ตราด สุราษฎร์ธานี กระบี่ นราธิวาส และระนอง) จำนวน 194 ไร่ การระบาดคงที่	- พ่นสารเคมีป้องกันกำจัดโรคแอนแทรกโนส เช่น คาร์เบนดาซิม อัตรา 10-20 กรัม หรือไอโปรไดโอน 20-30 กรัม โดยเลือกใช้สาร ชนิดใดชนิดหนึ่งผสมน้ำ 20 ลิตร
	14. หนอนกินใบ	พื้นที่ระบาด 4 จังหวัด (สุรินทร์ จันทบุรี ชุมพร และตราด) จำนวน 228 ไร่ การระบาดลดลง 7 ไร่	- หมั่นตรวจตราผลพุเรียนในแปลงอย่างสม่ำเสมอ โดยเฉพาะ ในช่วงผลใกล้แก่ หากพบอาการผลเป็นจุดเน่า ควรทำการ ฉีดพ่นสารเคมี เช่น เมตาแลกซิล 25% WP หรือ เมตาแลก ซิลผสมแมนโคแซป หรือ ฟอสเอทิล อะลูมิเนียม 80% WP ให้ทั่วทั้งต้น ประมาณ 1-2 ครั้ง
	15. โรคกิ่งแห้ง	พื้นที่ระบาด 10 จังหวัด (จันทบุรี ยะลา ปราจีนบุรี ชุมพร ตราด พังงา ะยอง สุราษฎร์ธานี สกลนคร และ นราธิวาส) จำนวน 511 ไร่ การระบาดลดลง 5 ไร่	- หมั่นตรวจตราผลพุเรียนในแปลงอย่างสม่ำเสมอ โดยเฉพาะ ในช่วงผลใกล้แก่ หากพบอาการผลเป็นจุดเน่า ควรทำการ ฉีดพ่นสารเคมี เช่น เมตาแลกซิล 25% WP หรือ เมตาแลก ซิลผสมแมนโคแซป หรือ ฟอสเอทิล อะลูมิเนียม 80% WP ให้ทั่วทั้งต้น ประมาณ 1-2 ครั้ง
	16. โรคแอนแทรกโนส	พื้นที่ระบาด 5 จังหวัด (ชุมพร ยะลา จันทบุรี นครศรีธรรมราช และตรัง) จำนวน 503 ไร่ การระบาดลดลง 1 ไร่	- พ่นสารเคมีป้องกันกำจัดโรคแอนแทรกโนส เช่น คาร์เบนดาซิม อัตรา 10-20 กรัม หรือไอโปรไดโอน 20-30 กรัม โดยเลือกใช้สาร ชนิดใดชนิดหนึ่งผสมน้ำ 20 ลิตร
	17. หนอนเจาะเมล็ด	พื้นที่ระบาด 5 จังหวัด (กระบี่ นครศรีธรรมราช นราธิวาส สงขลา และยะลา) จำนวน 116 ไร่ การระบาดคงที่	- พ่นสารเคมีป้องกันกำจัดโรคแอนแทรกโนส เช่น คาร์เบนดาซิม อัตรา 10-20 กรัม หรือไอโปรไดโอน 20-30 กรัม โดยเลือกใช้สาร ชนิดใดชนิดหนึ่งผสมน้ำ 20 ลิตร
	18. โรคผลเน่าพุเรียน	พื้นที่ระบาด 3 จังหวัด (ชุมพร ะยอง และจันทบุรี) จำนวน 55 ไร่ การระบาดเพิ่มขึ้น 6 ไร่	- พ่นสารเคมีป้องกันกำจัดโรคแอนแทรกโนส เช่น คาร์เบนดาซิม อัตรา 10-20 กรัม หรือไอโปรไดโอน 20-30 กรัม โดยเลือกใช้สาร ชนิดใดชนิดหนึ่งผสมน้ำ 20 ลิตร
เงาะ	1. เพลี้ยแป้ง	พื้นที่ระบาด 4 จังหวัด (ตาก จันทบุรี นครศรีธรรมราช และระยอง) จำนวน 273 ไร่ การระบาดเพิ่มขึ้น 14 ไร่	- ตัดแต่งกิ่งเงาะ จากนั้นให้ใช้เศษผ้าชุบน้ำมันเครื่อง ผูกอบ โคนต้น เพื่อป้องกันมดและเพลี้ยแป้ง - ตัดส่วนที่พบโรคใบจุดสาหร่ายเก็บไปเผาทำลาย และตัดแต่ง ทรงพุ่มให้โปร่ง แนะนำให้ใช้สารเคมีคอปเปอร์ออกไซด์คลอไรด์

ชนิดพืช	ศัตรูพืช	สถานการณ์	การดำเนินงาน
	2. โรคนิวโรสพลาสมา 3. หนอนคืบกินใบ 4. โรคราแป้ง 5. หนอนกินช่อดอก	พื้นที่ระบาด 3 จังหวัด (ตาก จันทบุรี และนราธิวาส) จำนวน 219 ไร่ การระบาดลดลง 2 ไร่ พื้นที่ระบาด 1 จังหวัด (จันทบุรี) จำนวน 163 ไร่ การระบาดลดลง 160 ไร่ พื้นที่ระบาด 2 จังหวัด (ตาก และจันทบุรี) จำนวน 96 ไร่ การระบาดเพิ่มขึ้น 2 ไร่ พื้นที่ระบาด 1 จังหวัด (จันทบุรี) จำนวน 32 ไร่ การระบาดคงที่	- หมั่นสำรวจและสังเกตถ้าพบหนอนคืบกินใบ ให้เกษตรกรพ่นด้วยสารฆ่าแมลง คาร์บาริล อัตรา 60 กรัม/น้ำ 20 ลิตร - โรคราแป้ง ให้เก็บผลที่เป็นโรค ใบแห้ง กิ่งแห้งที่ร่วงหล่นนำไปเผาทำลายนอกแปลง ในแตกช่วงใบอ่อนและเริ่มติดผล
มังคุด	1. เพลี้ยไฟ 2. หนอนกินใบ 3. หนอนขอนใบ 4. โรคนิวโรส 5. โรคนิวโรสพลาสมา 6. โรคแอนแทรกโนส 7. โรคนิวโรสพลาสมา ใบแห้ง	พื้นที่ระบาด 9 จังหวัด (จันทบุรี นครศรีธรรมราช ยะลา ชุมพร ตรัง ระยอง ภูเก็ต พังงา และนราธิวาส) จำนวน 329 ไร่ การระบาดลดลง 89 ไร่ พื้นที่ระบาด 7 จังหวัด (จันทบุรี นครศรีธรรมราช ชุมพร ระยอง ยะลา สุราษฎร์ธานี และพังงา) จำนวน 596 ไร่ การระบาดเพิ่มขึ้น 2 ไร่ พื้นที่ระบาด 3 จังหวัด (จันทบุรี ชุมพร และระยอง) จำนวน 333 ไร่ การระบาดลดลง 2 ไร่ พื้นที่ระบาด 4 จังหวัด (จันทบุรี นครศรีธรรมราช พังงา และชุมพร) จำนวน 242 ไร่ การระบาดเพิ่มขึ้น 1 ไร่ พื้นที่ระบาด 6 จังหวัด (จันทบุรี ชุมพร ตรัง พังงา นครศรีธรรมราช และนราธิวาส) จำนวน 525 ไร่ การระบาดลดลง 4 ไร่ พื้นที่ระบาด 2 จังหวัด (ชุมพร และนครศรีธรรมราช) จำนวน 53 ไร่ การระบาดคงที่ พื้นที่ระบาด 2 จังหวัด (จันทบุรี และชุมพร) จำนวน 26 ไร่ การระบาดลดลง 2 ไร่	- การป้องกันกำจัดเพลี้ยไฟในมังคุดในช่วงฤดูแล้ง โดยการพ่นสารเคมีป้องกันกำจัดศัตรูพืชครบพ่น 3 ครั้ง - เมื่อพบหนอนกัดกินใบอ่อนเข้าทำลายของยอด ให้พ่นด้วยสารฆ่าแมลงคาร์บาริล อัตรา 60 กรัม/น้ำ 20 ลิตร เมื่อพบการระบาดในระยะแตกใบอ่อน ให้พ่น 2 ครั้ง ห่างกัน 10 วัน - พ่นสารเคมีป้องกันกำจัดโรคใบจุด ในช่วงที่มังคุดแตกใบอ่อน เช่น คอปเปอร์ออกไซด์คลอไรด์ 30-80 กรัม - พ่นสารเคมีป้องกันกำจัดโรคแอนแทรกโนส เช่น คาร์เบนดาซิม อัตรา 10-20 กรัม หรือไอโพรไดโอน 20-30 กรัม โดยเลือกใช้สารชนิดใดชนิดหนึ่งผสมน้ำ 20 ลิตร - เมื่อพบการระบาดโรคนิวโรสพลาสมาพ่นด้วยสารป้องกันกำจัดโรคพืช เช่น คอปเปอร์ออกไซด์คลอไรด์ - เมื่อเริ่มพบอาการของโรค ให้ใช้สารป้องกันกำจัดโรคพืช โดยเลือกใช้สารชนิดใดชนิดหนึ่งตามอัตราที่ฉลากระบุ - เมื่อพบการระบาดรุนแรงให้ใช้สารกำจัดแมลง
ลำไย	1. เพลี้ยแป้ง 2. โรคราดำ 3. โรคพุ่มไม้กวาด 4. หนอนคืบกินใบ 5. โรครากไหม้ 6. หนอนม้วนใบ 7. มวนลำไย	พื้นที่ระบาด 4 จังหวัด (เชียงใหม่ จันทบุรี สระแก้ว และสมุทรสาคร) จำนวน 200 ไร่ การระบาดคงที่ พื้นที่ระบาด 4 จังหวัด (เชียงใหม่ พะเยา จันทบุรี และสระแก้ว) จำนวน 314 ไร่ การระบาดคงที่ พื้นที่ระบาด 1 จังหวัด (จันทบุรี) จำนวน 220 ไร่ การระบาดคงที่ พื้นที่ระบาด 1 จังหวัด (จันทบุรี) จำนวน 28 ไร่ การระบาดคงที่ พื้นที่ระบาด 1 จังหวัด (จันทบุรี) จำนวน 31 ไร่ การระบาดคงที่ พื้นที่ระบาด 2 จังหวัด (จันทบุรี และเชียงใหม่) จำนวน 45 ไร่ การระบาดคงที่ พื้นที่ระบาด 2 จังหวัด (เชียงใหม่ และจันทบุรี) จำนวน 10 ไร่ การระบาดคงที่	- หากพบว่า เพลี้ยแป้งเริ่มระบาดในสวนลำไย ควรพ่นด้วยสารเคมีป้องกันกำจัด ได้แก่ มาลาโทออน อัตรา 30 มล./น้ำ 20 ลิตร หรือไพรีทรอยด์ พ่นให้ทั่ว 2-3 ครั้ง ห่างกัน 10 วัน - พ่นสารเคมี เช่น คาร์บาริล 85% WP อัตรา 40 กรัม/น้ำ 20 ลิตร อาจพ่นควบคู่กับสารป้องกันกำจัดเชื้อรา ได้แก่ คอปเปอร์ออกไซด์คลอไรด์ อัตรา 40-50 กรัม หรือเบตาไซฟลูทรีน อัตรา 40-50 กรัม - หมั่นสำรวจแปลงปลูกพืช หากพบกิ่งที่เป็นโรคพุ่มไม้กวาด ให้ตัดกิ่งที่เป็นโรคนำมาเผาทำลายนอกแปลง - เขย่ากิ่งให้หนอนร่วงหล่นแล้วเก็บรวบรวมไปทำลายหรือนำไปเป็นอาหารสัตว์เสี่ยง และเก็บรวบรวมดักแต่ไปทำลาย หากระบาดมาก ควรพ่นด้วยสารเคมีป้องกันกำจัด เช่น คาร์บาริล อัตรา 45-60 กรัม หรือแลมปีดาไซฮาโลทรีน อัตรา 12 มล. เลือกใช้ชนิดใดชนิดหนึ่งผสมน้ำ 20 ลิตร - หมั่นสำรวจแปลงปลูกอย่างสม่ำเสมอ หากพบมีการระบาด ให้ตัดแต่งกิ่ง และยอดที่ถูกไรทำลายนำไปเผาทั้งนอกแปลงปลูก - หมั่นตรวจ ถ้าพบให้เก็บทำลาย หากระบาดรุนแรงมาก ควรฉีดพ่นด้วยยาไมโนโครโตพอส ในอัตรา 20 ซีซี./น้ำ 20 ลิตร หรือพ่นด้วยไพรีทรอยด์อัตรา 10 ซีซี./น้ำ 20 ลิตร - ตัดส่วนที่ถูกทำลายที่มีตัวหนอนแล้วเผาไฟเสียและจับตัวแก่ที่มาเล่นไฟกลางคืนไปทำลาย

ชนิดพืช	ศัตรูพืช	สถานการณ์	การดำเนินงาน
			- จับตัวเต็มวัย ตัวอ่อน และไข่ไปทำลาย หากพบระบาดมาก ใช้ยาฆ่าแมลงพวก โมโนโครโทพอส ฉีดพ่นในอัตรา 20 ซีซี/น้ำ 20 ลิตร หรือยาฆ่าแมลงคาร์บาริล อัตรา 45 กรัม/น้ำ 20 ลิตร

7. สถานการณ์โรคระบาดสัตว์

โรคพิษสุนัขบ้า สถานการณ์โรคพิษสุนัขบ้า ประจำวันที่ 11 – 18 พฤษภาคม 2569

ปัจจุบันมีพื้นที่ควบคุมที่พบการเกิดโรค ทั้งหมด 17 จังหวัด 32 จุด ได้แก่ จังหวัดกาฬสินธุ์ นครราชสีมา สุรินทร์ ระยอง บุรีรัมย์ อำนาจเจริญ อุตรธานี จันทบุรี ชลบุรี ยโสธร ศรีสะเกษ เลย ขอนแก่น นครพนม มุกดาหาร หนองคาย และสงขลา ซึ่งขณะนี้กรมปศุสัตว์ ยังได้เร่งรัด ควบคุมโรคทุกจุดเกิดโรคโดยฉีดวัคซีนรอบจุดเกิดโรค (ring vaccination) ร่วมในการเฝ้าระวังป้องกันและควบคุมโรคได้ ทั้งนี้ พบจุดเกิดโรคพิษสุนัขบ้า จำนวน 3 จุด ในพื้นที่จังหวัดกาฬสินธุ์ นครราชสีมา บุรีรัมย์

พื้นที่เฝ้าระวังการเกิดโรค 127 จุด ประกอบด้วย กรุงเทพมหานคร จันทบุรี ฉะเชิงเทรา ชลบุรี ตราด นครนายก ระยอง สระแก้ว นครราชสีมา บุรีรัมย์ ยโสธร ศรีสะเกษ สุรินทร์ อำนาจเจริญ อุบลราชธานี เลย กาฬสินธุ์ ขอนแก่น นครพนม มหาสารคาม มุกดาหาร ร้อยเอ็ด หนองคาย อุตรธานี ตาก นครศรีธรรมราช ระนอง และสงขลา