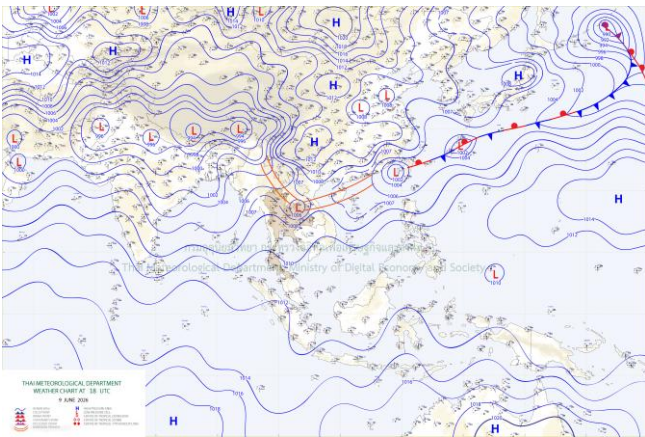




รายงานสถานการณ์ภัยพิบัติด้านการเกษตร
วันที่ 10 มิถุนายน 2569 (เวลา 15.00 น.)

1. สภาพอากาศ

1.1 พยากรณ์อากาศประจำวัน 12.00 น.

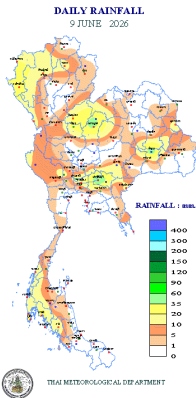


แผนที่อากาศผิวพื้น วันที่ 10 มิถุนายน 2569 เวลา 07:00 น.

ประเทศไทยตอนบนจะมีฝนเพิ่มขึ้น และมีฝนตกหนักบางแห่ง โดยมีฝนตกหนักมากบางพื้นที่บริเวณภาคตะวันออกเฉียงเหนือตอนบน เนื่องจากร่องมรสุมพาดผ่านประเทศเมียนมา ตอนบนของภาคเหนือ เข้าสู่หย่อมความกดอากาศต่ำบริเวณตอนบนของภาคตะวันออกเฉียงเหนือ ประกอบกับมรสุมตะวันตกเฉียงใต้กำลังปานกลางยังคงพัดปกคลุมทะเลอันดามัน ประเทศไทย และอ่าวไทย ขอให้ประชาชนในบริเวณดังกล่าวเตรียมพร้อมระวังอันตรายจากฝนตกหนักถึงหนักมาก และฝนที่ตกสะสม ซึ่งอาจทำให้เกิดน้ำท่วมฉับพลันและน้ำป่าไหลหลาก โดยเฉพาะพื้นที่เสี่ยงใกล้ทางน้ำไหลผ่านและพื้นที่ลุ่มไว้ด้วย

สำหรับคลื่นลมบริเวณทะเลอันดามันตอนบนมีกำลังปานกลาง โดยมีคลื่นสูงประมาณ 2 เมตร ส่วนทะเลอันดามันตอนล่างและอ่าวไทยมีคลื่นสูง 1-2 เมตร บริเวณที่มีฝนฟ้าคะนองคลื่นสูงมากกว่า 2 เมตร ขอให้ชาวเรือบริเวณทะเลอันดามันและอ่าวไทยเดินเรือด้วยความระมัดระวัง และหลีกเลี่ยงการเดินเรือในบริเวณที่มีฝนฟ้าคะนองไว้ด้วย

1.2 ปริมาณน้ำฝน เวลา 07.00 น. วันที่ 9 มิ.ย. 69 ถึง เวลา 07.00 น. วันที่ 10 มิ.ย. 69



ที่	อำเภอ	จังหวัด	ปริมาณฝน (มม.)	ความรุนแรง
1	อ.เมือง	ปราจีนบุรี	53.6	ฝนตกหนัก
2	อ.ท่าตูม	สุรินทร์	47.4	ฝนตกหนัก
3	อ.ห้วยสัก	เพชรบูรณ์	40.8	ฝนตกหนัก
4	อ.เมือง	เพชรบูรณ์	39.8	ฝนตกหนัก
5	อ.กบินทร์บุรี	ปราจีนบุรี	33.3	ฝนตกปานกลาง

ฝนตกหนักมาก (>90 มม.) ฝนตกหนัก (35.1-90 มม.) ฝนตกปานกลาง (10.1-35.0 มม.) ฝนตกเล็กน้อย (0.1-10.0 มม.) ไม่มีฝน (0 มม.)
ข้อมูลจาก กรมอุตุนิยมวิทยา

2. สถานการณ์น้ำ (ข้อมูล ณ วันที่ 10 มิ.ย. 69)

2.1 สภาพน้ำในอ่างเก็บน้ำ

สภาพน้ำในอ่างเก็บน้ำขนาดใหญ่และขนาดกลาง ปริมาณน้ำในอ่างฯ 42,919 ล้าน ลบ.ม. คิดเป็นร้อยละ 56 (ปริมาณน้ำใช้การได้ 18,960 ล้าน ลบ.ม. คิดเป็นร้อยละ 36) ปริมาณน้ำในอ่างฯ เทียบกับปี 2568 (43,224 ล้าน ลบ.ม. คิดเป็นร้อยละ 56) มากกว่าปี 2568 จำนวน 305 ล้าน ลบ.ม. ปริมาณน้ำไหลลงอ่าง 103.94 ล้าน ลบ.ม. ปริมาณน้ำระบาย 121.03 ล้าน ลบ.ม. สามารถรับน้ำได้อีก 33,835 ล้าน ลบ.ม.

สภาพน้ำในอ่างเก็บน้ำขนาดใหญ่ ปริมาณน้ำในอ่างฯ 40,070 ล้าน ลบ.ม. คิดเป็นร้อยละ 56 (ปริมาณน้ำใช้การได้ 16,532 ล้าน ลบ.ม. คิดเป็นร้อยละ 35) ปริมาณน้ำในอ่างฯ เทียบกับปี 2568 (40,493 ล้าน ลบ.ม. คิดเป็นร้อยละ 57) มากกว่า ปี 2568 จำนวน 423 ล้าน ลบ.ม. ปริมาณน้ำไหลลงอ่างฯ จำนวน 88.39 ล้าน ลบ.ม. ปริมาณน้ำระบาย 107.52 ล้าน ลบ.ม. สามารถรับน้ำได้อีก 30,856 ล้าน ลบ.ม.

ภาค	ขนาดใหญ่						ขนาดกลาง						รวม						รับได้อีก ล้าน (ม.)
	จำนวน (แห่ง)	ความจุ ที่ รณ.	ปริมาณน้ำ				จำนวน (แห่ง)	ความจุ ที่ รณ.	ปริมาณน้ำ				จำนวน (แห่ง)	ความจุ ที่ รณ.	ปริมาณน้ำ				
			ในอ่างฯ	% รณ.	ใช้การ	% ใช้การ			ในอ่างฯ	% รณ.	ใช้การ	% ใช้การ			ในอ่างฯ	% รณ.	ใช้การ	% ใช้การ	
เหนือ	8	24,825	13,467	54	6,723	37	92	1,184	690	58	600	55	100	26,009	14,158	55	7,323	38	11,851
ตอน	12	8,368	3,614	43	1,962	29	234	2,209	1,088	49	916	45	246	10,577	4,701	44	2,877	33	5,876
กลาง	3	1,419	382	27	322	24	28	419	202	48	172	44	31	1,838	584	32	494	28	1,255
ตะวันตก	2	26,605	17,748	67	4,471	34	9	170	93	55	82	52	11	26,775	17,841	67	4,553	34	8,934
ตะวันออก	6	1,515	432	29	337	24	54	1,118	458	41	396	37	60	2,633	890	34	733	30	1,743
ใต้	4	8,194	4,428	54	2,718	42	44	727	317	44	263	39	48	8,922	4,745	53	2,981	42	4,177
รวม	35	70,926	40,070	56	16,532	35	461	5,828	2,849	49	2,429	45	496	76,754	42,919	56	18,960	36	33,835

(หน่วย : ล้าน ลบ.ม.)

อ่างเก็บน้ำภูมิพล สิริกิติ์ แคว้น้อยฯ และป่าสักชลสิทธิ์ รวม 4 อ่างฯ มีปริมาณน้ำในอ่างฯ 13,084 ล้าน ลบ.ม. คิดเป็นร้อยละ 53 (ปริมาณน้ำใช้การได้ 6,388 ล้าน ลบ.ม. คิดเป็นร้อยละ 35 ปริมาณน้ำไหลลงอ่าง 35.97 ล้าน ลบ.ม. ปริมาณน้ำระบาย 53.32 ล้าน ลบ.ม. สามารถรับน้ำได้อีก 11,787 ล้าน ลบ.ม.

อ่างเก็บน้ำ	ปริมาณน้ำในอ่างฯ		ปริมาณน้ำใช้การได้		ปริมาณน้ำไหลลงอ่างฯ		ปริมาณน้ำระบาย		ปริมาณน้ำรับได้อีก
	ปริมาณน้ำ	% ความจุอ่างฯ	ปริมาณน้ำ	% น้ำใช้การ	วันนี้	เมื่อวาน	วันนี้	เมื่อวาน	
ภูมิพล	7,622	57	3,822	40	22.63	22.87	30.00	30.00	5,840
สิริกิติ์	5,083	53	2,233	34	7.52	7.36	18.13	17.99	4,427
ภูมิพล+สิริกิติ์	12,704	55	6,054	37	30.15	30.23	48.13	47.99	10,268
แคว้น้อยฯ	220	23	177	20	1.44	2.64	2.59	2.59	719
ป่าสักชลสิทธิ์	160	17	157	16	4.38	2.66	2.60	2.59	800
รวมทั้งหมด	13,084	53	6,388	35	35.97	35.53	53.32	53.17	11,787

(หน่วย : ล้าน ลบ.ม.)

อ่างเก็บน้ำขนาดใหญ่ที่อยู่ในเกณฑ์ น้อยกว่าร้อยละ 30 ของความจุอ่างฯ จำนวน 8 อ่างฯ ได้แก่ อ่างฯ แคว้น้อยบำรุงแดน (23%) อ่างฯ ห้วยหลวง (28%) อ่างฯ ป่าสักชลสิทธิ์ (17%) อ่างฯ ชุนด้านปราการชล (13%) อ่างฯ คลองสี่แยก (12%) อ่างฯ นฤปดินทรจินดา (25%) อ่างฯ แก่งกระจาน (28%) และ อ่างฯ ปรานบุรี (19%)

2.2 สภาพน้ำท่า

แม่น้ำวัง แม่น้ำยม แม่น้ำมูล แม่น้ำพระสทิง แม่น้ำบางปะกง แม่น้ำท่าตะเภา แม่น้ำโก-ลก ปริมาณน้ำอยู่ในเกณฑ์น้อย
แม่น้ำปิง แม่น้ำน่าน แม่น้ำตาปี ปริมาณน้ำอยู่ในเกณฑ์ปกติ

แม่น้ำเจ้าพระยา สถานี C.2 ปริมาณน้ำไหลผ่าน 476 ลบ.ม./วินาที (เมื่อวาน 489 ลบ.ม./วินาที) ระดับน้ำ +17.92 ม.รทก. ต่ำกว่าตลิ่ง 7.78 ม.

เขื่อนเจ้าพระยา สถานี C.13 ปริมาณน้ำไหลผ่าน 80 ลบ.ม./วินาที (เมื่อวาน 80 ลบ.ม./วินาที) ระดับน้ำเหนือเขื่อน +15.63 ม.รทก. (เมื่อวาน +15.54 ม.รทก.) ระดับน้ำท้ายเขื่อน +5.37 ม.รทก. (เมื่อวาน +5.37 ม.รทก.)

รับน้ำเข้าระบบส่งน้ำทุ่งฝั่งตะวันออก รวม 155 ลบ.ม./วินาที (เมื่อวาน 145 ลบ.ม./วินาที) โดยผ่านคลองชัยนาทป่าสัก (ปตร.มโนรมย์) 105 ลบ.ม./วินาที คลองชัยนาท-อยุธยา (ปตร.มหาราช) 40 ลบ.ม./วินาที และคลองเล็กอื่น ๆ 10 ลบ.ม./วินาที

แม่น้ำป่าสัก เขื่อนพระรามหก 5 ลบ.ม./วินาที (เมื่อวาน 5 ลบ.ม./วินาที) รับน้ำเข้าคลองระพีพัฒน์ 50 ลบ.ม./วินาที (เมื่อวาน 34 ลบ.ม./วินาที) ผ่านคลองระพีพัฒน์แยกตก (ปตร.พระศรีศิลป์) 11 ลบ.ม./วินาที และผ่านคลองระพีพัฒน์แยกใต้ (ปตร.พระศรีเสาวภาค) 24 ลบ.ม./วินาที

รับน้ำเข้าระบบส่งน้ำทุ่งฝั่งตะวันตก รวม 212 ลบ.ม./วินาที (เมื่อวาน 200 ลบ.ม./วินาที) โดยผ่านคลองมะขามเฒ่าอุทุมพร (ปตร.มะขามเฒ่า-อุทุมพร) 21 ลบ.ม./วินาที คลองมะขามเฒ่ากระเสียว (ปตร.มะขามเฒ่า-กระเสียว) 9 ลบ.ม./วินาที แม่น้ำสุพรรณ (ปตร.พลเทพ) 560 ลบ.ม./วินาที แม่น้ำน้อย (ปตร.บรมธาตุ) 90 ลบ.ม./วินาที และคลองเล็กอื่น ๆ 32 ลบ.ม./วินาที

แม่น้ำเจ้าพระยา อ.สามโคก จ.ปทุมธานี สถานี C.29B ปริมาณน้ำไหลผ่านเฉลี่ย 131 ลบ.ม./วินาที (เมื่อวาน 189 ลบ.ม./วินาที)

2.3 คุณภาพน้ำ

กรมชลประทาน ติดตามตรวจสอบและเฝ้าระวังคุณภาพน้ำ (ค่าความเค็ม) ในแม่น้ำเจ้าพระยา

แม่น้ำ	จุดเฝ้าระวัง	ค่าความเค็ม (กรัม/ลิตร)							เกณฑ์	หมายเหตุ
		4 มิ.ย. 69	5 มิ.ย. 69	6 มิ.ย. 69	7 มิ.ย. 69	8 มิ.ย. 69	9 มิ.ย. 69	10 มิ.ย. 69		
เจ้าพระยา	ปากคลองสำแล จ.ปทุมธานี	0.13	0.13	0.13	0.14	0.13	0.14	0.14	ปกติ	- เกณฑ์เฝ้าระวัง 0.25 กรัม/ลิตร - เกณฑ์มาตรฐานในการผลิตน้ำประปา 0.50 กรัม/ลิตร
เจ้าพระยา	ท่าบ้านทพบุรี จ.นนทบุรี	0.14	0.15	0.15	0.15	0.15	0.16	0.16	ปกติ	
เจ้าพระยา	ท่าน้ำกรมชลประทานสามเสน กทม.	0.15	0.16	0.16	0.16	0.16	0.17	0.17	ปกติ	- เกณฑ์เฝ้าระวังเพื่อการเกษตร 2.00 กรัม/ลิตร

ที่มา: ฝ่ายตะกอนและคุณภาพน้ำ ส่วนอุทกวิทยา สำนักบริหารจัดการน้ำและอุทกวิทยา

2.4 สถานการณ์น้ำโขง

สถานี	ระดับตลิ่ง	ระดับน้ำ 10 มิ.ย. 69	+ สูงกว่าตลิ่ง - ต่ำกว่าตลิ่ง
อ.เชียงแสน จ.เชียงราย	12.80	3.83	-8.97
อ.เชียงคาน จ.เลย	16.00	6.62	-9.38
อ.เมือง จ.หนองคาย	12.20	3.16	-9.04
อ.เมือง จ.นครพนม	12.00	3.39	-8.61
อ.เมือง จ.มุกดาหาร	12.50	3.50	-9.00
อ.โขงเจียม จ.อุบลราชธานี	14.50	3.71	-10.79

หมายเหตุ ข้อมูลจาก www.drw.go.th

3. ผลกระทบด้านการเกษตร

3.1 ภัยแล้ง ช่วงภัย 1 เม.ย. 69 – ปัจจุบัน

ด้านพืช ได้รับผลกระทบ 5 จังหวัด ได้แก่ จังหวัดอุทัยธานี ฉะเชิงเทรา ประจวบคีรีขันธ์ ชุมพร และนครศรีธรรมราช เกษตรกร 4,453 ราย พื้นที่ได้รับผลกระทบ 8,646 ไร่ แบ่งเป็น ข้าว 1,112 ไร่ พืชไร่และพืชผัก 362 ไร่ ไม้ผล ไม้ยืนต้น และอื่นๆ 7,173 ไร่ สํารวจพบความเสียหาย เกษตรกร 108 ราย พื้นที่ 930 ไร่ แบ่งเป็น ข้าว 819 ไร่ ไม้ผล ไม้ยืนต้น และอื่นๆ 112 ไร่ วงเงิน 1,548,142 บาท (ข้อมูล ณ วันที่ 8 มิ.ย. 69)

ด้านประมง ด้านปศุสัตว์ ไม่ได้รับผลกระทบ

3.2 อุทกภัย ช่วงภัย 20 ก.พ. 69 – ปัจจุบัน

ด้านพืช ได้รับผลกระทบ 5 จังหวัด ได้แก่ จังหวัดเชียงใหม่ ชัยนาท ตราด ลำปาง และลำพูน เกษตรกร 175 ราย พื้นที่ได้รับผลกระทบ 1,392 ไร่ แบ่งเป็น ข้าว 1,348 ไร่ พืชไร่และพืชผัก 39 ไร่ ไม้ผล ไม้ยืนต้น และอื่นๆ 5 ไร่ สํารวจพบความเสียหาย เกษตรกร 1 ราย พื้นที่ (พืชไร่และพืชผัก) 3 ไร่ วงเงิน 5,940 บาท **ช่วยเหลือแล้ว** เกษตรกร 1 ราย พื้นที่ 3 ไร่ วงเงิน 5,940 บาท (ข้อมูล ณ วันที่ 8 มิ.ย. 69)

ด้านประมง ด้านปศุสัตว์ ไม่ได้รับผลกระทบ

3.3 วาตภัย ช่วงภัย 20 ก.พ. 69 – ปัจจุบัน

ด้านพืช ได้รับผลกระทบ 41 จังหวัด ได้แก่ จังหวัดกรุงเทพมหานคร กระบี่ กาฬสินธุ์ กำแพงเพชร จันทบุรี ฉะเชิงเทรา ชลบุรี ชัยภูมิ เชียงใหม่ ตรัง ตราด ตาก นครพนม นครราชสีมา นครศรีธรรมราช น่าน บุรีรัมย์ พะเยา พิษณุโลก เพชรบูรณ์ แพร่ มหาสารคาม แม่ฮ่องสอน ระยอง ลำปาง ลำพูน ศรีสะเกษ สกลนคร สงขลา สตูล สุโขทัย สุราษฎร์ธานี หนองคาย อุตรดิตถ์ อุทัยธานี อุบลราชธานี ชัยนาท เชียงราย สระบุรี และสิงห์บุรี เกษตรกร 5,898 ราย พื้นที่ได้รับผลกระทบ 43,610 ไร่ แบ่งเป็น ข้าว 27,844 ไร่ พืชไร่และพืชผัก 12,465 ไร่ ไม้ผล ไม้ยืนต้น และอื่นๆ 3,301 ไร่ สํารวจพบความเสียหาย เกษตรกร 1,515 ราย พื้นที่ 6,630 ไร่ แบ่งเป็น ข้าว 93 ไร่ พืชไร่และพืชผัก 6,214 ไร่ ไม้ผล ไม้ยืนต้น และอื่นๆ 322 ไร่ วงเงิน 13,733,268 บาท **ช่วยเหลือแล้ว** เกษตรกร 245 ราย พื้นที่ 403 ไร่ วงเงิน 1,175,191 บาท (ข้อมูล ณ วันที่ 8 มิ.ย. 69)

ด้านประมง ด้านปศุสัตว์ ไม่ได้รับผลกระทบ

4. การให้ความช่วยเหลือเฉพาะหน้า

- เตรียมเครื่องสูบน้ำเคลื่อนที่ เพื่อช่วยเหลือพื้นที่นาปี นาปรัง อุบลโกศ-บริโกศ พิษไร่ และอุทกภัย ในช่วงฤดูฝน ปี 2569 จำนวน 1,820 เครื่อง ได้ติดตั้งเครื่องสูบน้ำเพื่อช่วยเหลือตามพื้นที่ประจำสัปดาห์วันที่ 25 – 31 พฤษภาคม 2569 งานระบายน้ำหลาก จำนวน 3 เครื่อง ในเขตจังหวัดสุพรรณบุรี งานขาดแคลนน้ำ จำนวน 3 เครื่อง ในเขตจังหวัดตราด และปราจีนบุรี

- เตรียมความพร้อมสนับสนุนรถยนต์บรรทุกน้ำ รวมทั้งหมด 280 คัน ประกอบด้วย ภาคนเหนือ 80 คัน ภาคตะวันออกเฉียงเหนือ 68 คัน ภาคกลาง ภาคตะวันตก 63 คัน ภาคตะวันออก 14 คัน และภาคใต้ 55 คัน

5. สถานการณ์ศัตรูพืชระบาด (ข้อมูล ณ วันที่ 27 พ.ค. 69)

ชนิดพืช	ศัตรูพืช	สถานการณ์	การดำเนินงาน
ข้าว	1. หนอนห่อใบข้าว 2. เพลี้ยกระโดดสีน้ำตาล 3. โรคไหม้ข้าว 4. หนอนกอข้าว 5. โรคขอบใบแห้ง 6. โรคใบสีส้ม 7. โรคใบขีดสีน้ำตาล 8. เพลี้ยจักจั่นสีเขียว	พื้นที่ระบาด 2 จังหวัด (พิจิตร และหนองคาย) จำนวน 64 ไร่ <u>พื้นที่ระบาดคงที่</u> พื้นที่ระบาด 4 จังหวัด (มุกดาหาร หนองคาย สุรินทร์ และชัยภูมิ) จำนวน 161 ไร่ <u>การระบาดเพิ่มขึ้น 4 ไร่</u> พื้นที่ระบาด 5 จังหวัด (ชัยภูมิ หนองคาย บุรีรัมย์ ขอนแก่น และร้อยเอ็ด) จำนวน 349 ไร่ <u>การระบาดคงที่</u> พื้นที่ระบาด 4 จังหวัด (ขอนแก่น บุรีรัมย์ สกลนคร และกาฬสินธุ์) จำนวน 19 ไร่ <u>การระบาดคงที่</u> พื้นที่ระบาด 1 จังหวัด (บุรีรัมย์) จำนวน 40 ไร่ <u>การระบาดคงที่</u> พื้นที่ระบาด 1 จังหวัด (กาฬสินธุ์) จำนวน 9 ไร่ <u>การระบาดคงที่</u> พื้นที่ระบาด 4 จังหวัด (บุรีรัมย์ ร้อยเอ็ด สกลนคร และอุบลราชธานี) จำนวน 40 ไร่ <u>การระบาดคงที่</u> พื้นที่ระบาด 1 จังหวัด (กาฬสินธุ์) จำนวน 3 ไร่ <u>พื้นที่ระบาดคงที่</u>	- หมั่นสำรวจแปลงนาอย่างสม่ำเสมอ กำจัดพืชอาศัย และเมื่อตรวจพบผีเสื้อหนอนห่อใบข้าว และพบใบข้าวถูกทำลายในข้าวอายุ 15-40 วัน ให้ใช้สารฆ่าแมลงประเภทดูดซึม - ควบคุมระดับน้ำในนาข้าว แบบเปียกสลับแห้ง เมื่อตรวจพบเพลี้ยกระโดดสีน้ำตาลตัวเต็มวัย ให้ใช้สารกำจัดแมลง - ถ้าพบอาการของโรคไหม้ข้าวแนะนำให้ใช้ชีวภัณฑ์ ดังนี้ ฟันเชื้อบีเอส (บาซิลลัส ซับทีลีส) อัตราตามคำแนะนำในฉลาก ฟันเชื้อราไตรโคเดอร์มา อัตรา 1 กิโลกรัม/น้ำ 200 ลิตร - เผาตอซังหลังการเก็บเกี่ยว ไช้ น้ำท่วมและไถดินเพื่อทำลายหนอนและดักแด้ของหนอนกอข้าวที่อยู่ตามตอซัง - ใช้ชีวภัณฑ์ในการป้องกันการเกิดโรค เช่น เชื้อบีเอส (บาซิลลัส ซับทีลีส) หากพบอาการของโรครุนแรงให้พ่นทุก 7 วัน เมื่อเริ่มพบอาการของโรคบนใบข้าว แนะนำให้ใช้สารป้องกันกำจัดโรคพืช - กำจัดวัชพืช และพืชอาศัยของเชื้อไวรัสและแมลงพาหะนำโรค ใช้สารป้องกันกำจัดแมลงพาหะ - สามารถลดความรุนแรงของโรค โดยใช้ปุ๋ยโปแตสเซียมคลอไรด์ หากพบโรคระบาดของโรครุนแรงในระยะแตกกอ ให้ฉีดพ่นด้วยสารป้องกันกำจัดเชื้อรา - ใช้แสงไฟล่อแมลงและทำลายเมื่อมีการระบาดรุนแรง ปลุกข้าวพร้อม ๆ กัน และปล่อยพื้นที่ว่างไว้ระยะหนึ่ง เพื่อตัดวงจรชีวิตของแมลง
มะพร้าว	1. ตั๊กแรด 2. หนอนหัวดำ	<u>พื้นที่ระบาด 29 จังหวัด (ขอนแก่น นครราชสีมา บุรีรัมย์ มหาสารคาม ร้อยเอ็ด อุบลราชธานี กรุงเทพมหานคร จันทบุรี ฉะเชิงเทรา ชลบุรี ตราด ระยอง สมุทรปราการ นครปฐม ประจวบคีรีขันธ์ เพชรบุรี ราชบุรี สมุทรสงคราม สมุทรสาคร กระบี่ ชุมพร นครศรีธรรมราช นราธิวาส พังงา ภูเก็ต ระนอง สงขลา สตูล และสุราษฎร์ธานี)</u> จำนวน 6,344 ไร่ <u>การระบาดลดลง 45 ไร่</u> <u>พื้นที่ระบาด 39 จังหวัด (นครสวรรค์ เพชรบูรณ์ ลำพูน กาฬสินธุ์ นครพนม นครราชสีมา บึงกาฬ บุรีรัมย์ มหาสารคาม ร้อยเอ็ด เลย สกลนคร สุรินทร์ อำนาจเจริญ อุตรดิตถ์ กรุงเทพมหานคร นนทบุรี ปทุมธานี สระบุรี สิงห์บุรี อ่างทอง จันทบุรี ตราด ปราจีนบุรี ระยอง สระแก้ว กาญจนบุรี นครปฐม ประจวบคีรีขันธ์ เพชรบุรี ราชบุรี สุพรรณบุรี กระบี่ ชุมพร ตรัง ปัตตานี พังงา พัทลุง และสตูล)</u> จำนวน 27,240 ไร่ <u>การระบาดลดลง 33 ไร่</u>	- ตัดทะลายและขูดดอกมะพร้าวที่โรสีขามะพร้าวเข้าทำลายนำไปเผาทำลายนอกแปลง ให้เน้นพ่นสารฆ่าไรในระยะมะพร้าวติดจั่นจนถึงระยะผลขนาดเล็ก ห่างกันประมาณ 1 สัปดาห์ ควรใช้สารเคมีตามคำแนะนำของกรมวิชาการเกษตร โดยเลือกสารชนิดใดชนิดหนึ่ง ผสมน้ำ 20 ลิตร พ่นทุก 7 วัน - ปลอ่ยกแตนเบียนบราคอน เพื่อควบคุมระยะหนอนของหนอนหัวดำ หรือปลอ่ยกแตนเบียนไซทริโครแกรมมา เพื่อควบคุมระยะไข่ของหนอนหัวดำ ใช้สารเคมีอิมิมาเม็กดิน-เบนโซเอท โดยมะพร้าวที่มีความสูงมากกว่า 12 เมตร ฉีดเข้าลำต้น และมะพร้าวที่มีความสูงน้อยกว่า 12 เมตร เช่น มะพร้าว น้ำหอม มะพร้าว กะทิ และมะพร้าวที่ทำน้ำตาลให้ใช้วิธีการพ่นสารทางใบ - ตัดยอดมะพร้าวที่ถูกหนอนและตัวเต็มวัยของแมลงค้ำหนามกัดกินไปเผาทำลาย ปลอ่ยกแตนเบียนอะซีโคเดส ควบคุมหนอนแมลงค้ำหนามมะพร้าว หรือแตนเบียนเตตระสติคัส ควบคุมดักแด้แมลงค้ำหนามมะพร้าว และอนุรักษ์ศัตรูธรรมชาติ เช่น แมลงหางหนีบ

ชนิดพืช	ศัตรูพืช	สถานการณ์	การดำเนินงาน
	<p>3. แมลงดำหนาม</p> <p>4. โรสสีขามะพร้าว</p> <p>5. ดั้วงวง</p>	<p>พื้นที่ ระบาด 25 จังหวัด (เพชรบูรณ์ นครพนม นครราชสีมา บุรีรัมย์ ร้อยเอ็ด อุบลราชธานี กรุงเทพมหานคร จันทบุรี ฉะเชิงเทรา ชลบุรี ตรคร ระยอง ประจวบคีรีขันธ์ เพชรบุรี ราชบุรี สมุทรสงคราม กระบี่ ชุมพร ตรัง นครศรีธรรมราช พังงา ภูเก็ต สงขลา สตูล และสุราษฎร์ธานี)</p> <p>จำนวน 6,777 ไร่ การระบาดเพิ่มขึ้น 19 ไร่</p> <p>พื้นที่ ระบาด 20 จังหวัด (กาฬสินธุ์ ขอนแก่น นครพนม นครราชสีมา บุรีรัมย์ กรุงเทพมหานคร ชัยนาท จันทบุรี ฉะเชิงเทรา ชลบุรี ตรคร สมุทรปราการ นครปฐม ประจวบคีรีขันธ์ เพชรบุรี สมุทรสงคราม สมุทรสาคร ชุมพร นครศรีธรรมราช และสงขลา)</p> <p>จำนวน 1,066 ไร่ การระบาดเพิ่มขึ้น 19 ไร่</p> <p>พื้นที่ ระบาด 19 จังหวัด (กาฬสินธุ์ ขอนแก่น นครราชสีมา บุรีรัมย์ ร้อยเอ็ด กรุงเทพมหานคร จันทบุรี ฉะเชิงเทรา ชลบุรี ตรคร ระยอง ราชบุรี ประจวบคีรีขันธ์ เพชรบุรี สมุทรสงคราม พังงา สมุทรสาคร นครศรีธรรมราช และสุราษฎร์ธานี)</p> <p>จำนวน 708 ไร่ การระบาดลดลง 4 ไร่</p>	<ul style="list-style-type: none"> - ใช้ตาข่ายดักจับด้วงงวงในระยะตัวเต็มวัยมาทำลาย ทำกองล่อ โดยใช้เชื้อรามेटตาโรเซียม เพื่อกำจัดด้วงงวงในระยะหนอน และดักแด้ ใช้น้ำมันหล่อลื่นเครื่องยนต์ที่ใช้แล้ว หรือชั้นผสมกับน้ำมันยาง ทาบริเวณแผลโคนต้นหรือลำต้นมะพร้าว เพื่อป้องกันการวางไข่ของด้วงงวงมะพร้าว - ใช้กับดักฟีโรโมนล่อด้วงแรดในระยะตัวเต็มวัยมาทำลาย ใช้ตาข่ายหรือแหจับปลามาซึ่งขวางทิศทางลมดักจับด้วงแรดในระยะตัวเต็มวัยมาทำลาย ทำกองล่อโดยใช้เชื้อรามेटตาโรเซียม อัตรา 800 กรัม/กองล่อ ผสมกับปุ๋ยคอกและมะพร้าวสับ อัตราส่วน 0.5 : 1 เพื่อกำจัดด้วงแรดในระยะหนอนและดักแด้ หากพบการระบาดรุนแรงใช้สารเคมีตามคำแนะนำของกรมวิชาการเกษตร ดังนี้ ไดอะซินอน 60% EC อัตรา 80 มิลลิลิตร/น้ำ 20 ลิตร ราดบริเวณคอกมะพร้าวตั้งแต่โคนยอดอ่อนลงมาให้เปียก
<p>ปาล์ม</p> <p>น้ำมัน</p>	<p>1. หนอนปลอกเล็ก</p> <p>2. หนอนหัวดำ</p> <p>3. ดั้วงวง</p> <p>4. ดั้วงกุหลาบ</p> <p>5. โรคลำต้นเน่า</p> <p>6. โรคทะลายเน่า</p> <p>7. โรคใบจุด</p> <p>8. โรคใบจุดสาหร่าย</p>	<p>พื้นที่ ระบาด 6 จังหวัด (สุราษฎร์ธานี ชุมพร ชลบุรี กระบี่ นครศรีธรรมราช และพังงา)</p> <p>จำนวน 721 ไร่ การระบาดลดลง 12 ไร่</p> <p>พื้นที่ ระบาด 6 จังหวัด (มุกดาหาร สกลนคร จันทบุรี ฉะเชิงเทรา ชลบุรี และนครศรีธรรมราช)</p> <p>จำนวน 364 ไร่ การระบาดลดลง 6 ไร่</p> <p>พื้นที่ ระบาด 13 จังหวัด (ร้อยเอ็ด จันทบุรี ฉะเชิงเทรา ชลบุรี ระยอง กระบี่ ชุมพร ตรัง นครศรีธรรมราช พังงา สงขลา สตูล และสุราษฎร์ธานี)</p> <p>จำนวน 1,561 ไร่ การระบาดลดลง 11 ไร่</p> <p>พื้นที่ ระบาด 9 จังหวัด (ตราด ชุมพร สุราษฎร์ธานี นครศรีธรรมราช ตรัง สงขลา นราธิวาส จันทบุรี และ กระบี่)</p> <p>จำนวน 368 ไร่ การระบาดเพิ่มขึ้น 3 ไร่</p> <p>พื้นที่ ระบาด 11 จังหวัด (กระบี่ สุราษฎร์ธานี ชุมพร นครศรีธรรมราช ตรัง ระยอง สตูล สงขลา พังงา ประจวบคีรีขันธ์ และจันทบุรี)</p> <p>จำนวน 11,266 ไร่ การระบาดเพิ่มขึ้น 13 ไร่</p> <p>พื้นที่ ระบาด 5 จังหวัด (สุราษฎร์ธานี นครศรีธรรมราช ตรคร ชุมพร และยะลา)</p> <p>จำนวน 1,048 ไร่ การระบาดเพิ่มขึ้น 6 ไร่</p> <p>พื้นที่ ระบาด 6 จังหวัด (ชุมพร สุราษฎร์ธานี สงขลา ยะลา นครศรีธรรมราช และนราธิวาส)</p> <p>จำนวน 121 ไร่ การระบาดเพิ่มขึ้น 4 ไร่</p> <p>พื้นที่ ระบาด 7 จังหวัด (ตรัง สุราษฎร์ธานี นราธิวาส กระบี่ สงขลา นครศรีธรรมราช และยะลา)</p> <p>จำนวน 2,236 ไร่ การระบาดเพิ่มขึ้น 22 ไร่</p>	<ul style="list-style-type: none"> - พ่นเชื้อบีที (Bacillus thuringiensis) พ่นให้ทั่วบริเวณใต้ใบและต้องพ่นในช่วงเช้าหรือเย็น เพื่อหลีกเลี่ยงแสงยูวี ที่จะทำลายเชื้อบีที และพ่นติดต่อกัน - ปล่อยแตนเบียนบราคอน (Bracon hebetor) เพื่อควบคุมระยะหนอนของหนอนหัวดำ - ใช้กับดักฟีโรโมน และใช้ตาข่ายดักจับด้วงแรดในระยะตัวเต็มวัยมาทำลาย และทำกองล่อโดยใช้เชื้อรามेटตาโรเซียม เพื่อกำจัดในระยะดักแด้ และระยะตัวหนอนและดักแด้ - หมั่นทำความสะอาดบริเวณคอกปาล์มน้ำมัน และบริเวณโคนทางใบอย่างสม่ำเสมอ ใช้สารฆ่าแมลงประเภท Carbaryl เช่น เซฟวิน อัตรา 40 กรัม/น้ำ 20 ลิตร หรือคาร์โบซัลแฟน อัตรา 40 มิลลิลิตร/น้ำ 20 ลิตร พ่นให้ทั่วทรงพุ่ม ทุก 7 - 10 วัน ในตอนเย็นก่อนค่ำ - กำจัดวัชพืชหรือพืชอาศัยอื่น ๆ เพื่อลดการสะสมของเชื้อในธรรมชาติ และใช้เชื้อราไตรโคเดอร์มาโรคหรือฉีดพ่นบริเวณรอบโคนต้นและโดยรอบอย่างสม่ำเสมอ - ตัดแต่งทางใบปาล์มน้ำมัน ซ่อดอกที่ฝ่อ และทะลายที่พบเป็นโรค แยกต้นกล้าที่เป็นโรคใบจุดออกจากแปลงตัดแต่งใบที่เป็นโรคใบจุดนำออกไปเผาทำลายนอกแปลง - ตัดทางใบที่ถูกทำลายแล้วนำไปเผาในที่ เก็บเศษซากพืช นำออกไปทำลายทิ้งนอกแปลง เพื่อไม่ให้เป็นแหล่งแพร่พันธุ์ ปล่อยแตนเบียนบราคอน (Bracon hebetor) เพื่อควบคุมระยะหนอนของหนอนหัวดำ - ตัดทางใบปาล์มน้ำมันที่เป็นโรคใบจุดสาหร่าย นำไปเผาทำลายนอกแปลง และหากพบการระบาดรุนแรงให้ใช้สารเคมีคอปเปอร์ออกไซด์คลอไรด์ อัตรา 50 กรัม/น้ำ 20 ลิตร
<p>ยางพารา</p>	<p>1. โรคครากขาว</p>	<p>พื้นที่ ระบาด 6 จังหวัด (ตรัง ชุมพร กระบี่ สุราษฎร์ธานี นครศรีธรรมราช และตราด)</p> <p>จำนวน 1,413 ไร่ การระบาดเพิ่มขึ้น 34 ไร่</p>	<ul style="list-style-type: none"> - คำแนะนำวิธีการป้องกันกำจัดโรคครากขาว โดยการขุดคู ล้อมบริเวณต้นที่เป็นโรคขนาดคูกว้าง 30 ซม. ลึก 60 ซม. ไปทางหัวและท้ายในแถวเดียวกันข้างละ 2 ต้น

ชนิดพืช	ศัตรูพืช	สถานการณ์	การดำเนินงาน
	<p>2. โรคใบร่วงชนิดใหม่ ของยางพารา</p> <p>3. โรคใบร่วงยางพารา</p> <p>4. โรคหน้ำยางแห้ง</p> <p>5. โรคใบจุดนูน</p> <p>6. โรคคราแป้ง</p>	<p>พื้นที่ระบาด 14 จังหวัด (แพร่ สุโขทัย นครพนม บึงกาฬ เลย หนองคาย อุดรธานี กระบี่ นราธิวาส ปัตตานี พังงา ยะลา สงขลา และสตูล)</p> <p>จำนวน 978,466 ไร่ การระบาดลดลง 32,281 ไร่</p> <p>พื้นที่ระบาด 8 จังหวัด (สุราษฎร์ธานี พังงา สุโขทัย นครศรีธรรมราช ชุมพร หนองคาย ตรัง และระนอง)</p> <p>จำนวน 1,401 ไร่ การระบาดคงที่</p> <p>พื้นที่ระบาด 5 จังหวัด (ตรัง สกลนคร สุราษฎร์ธานี ชุมพร ตรัง และนครศรีธรรมราช)</p> <p>จำนวน 5,222 ไร่ การระบาดลดลง 101 ไร่</p> <p>พื้นที่ระบาด 1 จังหวัด (หนองคาย)</p> <p>จำนวน 1,791 ไร่ การระบาดคงที่</p> <p>พื้นที่ระบาด 4 จังหวัด (ตรัง สกลนคร สตูล และ สงขลา)</p> <p>จำนวน 93 ไร่ การระบาดคงที่</p>	<ul style="list-style-type: none"> - ส่งเสริมให้เกษตรกรใช้เชื้อราไตรโคเดอร์มา - หากพบการระบาดของโรคใบร่วงชนิดใหม่ของยางพารา รุนแรง ใช้สารเคมีป้องกันกำจัดเชื้อรา - เมื่อสังเกตพบความผิดปกติในการให้น้ำยางของต้นยาง ควรหยุดกรีต 3-6 เดือน แล้วบำรุงใส่ปุ๋ยต้นยาง หรือจนกระทั่ง น้ำยางไหลเป็นปกติเมื่อทำการทดสอบ - เมื่อพบอาการโรคเป็นรอยบุ๋มเพียงเล็กน้อย ใช้สารเคมี ป้องกันกำจัดเชื้อราทาบริเวณที่ถูกทำลาย เพื่อรักษาโรค - เมื่อสังเกตพบความผิดปกติในการให้น้ำยางของต้นยาง เช่น ต้นยางไหลนานผิดปกติและน้ำยางจางลง หรือน้ำยาง หยุดไหลเร็ว หรือน้ำยางหยุดไหลเป็นช่วง ๆ บนหน้ากรีต ควรหยุดกรีต 3 - 6 เดือน แล้วบำรุงใส่ปุ๋ยต้นยาง - ใส่ปุ๋ยเคมีในช่วงปลายฤดูฝนตามคำแนะนำ เพื่อให้ใบที่ผลิ ออกมาใหม่สมบูรณ์และแก่เร็ว พันธุ์อ่อนแอต่อการเข้า ทำลายของเชื้อ
กาแฟ	<p>1. หนอนกาแฟสีแดง</p> <p>2. หนอนเจาะกิ่ง</p> <p>3. มอดเจาะผลกาแฟ</p>	<p>พื้นที่ระบาด 2 จังหวัด (เชียงใหม่ และตาก)</p> <p>จำนวน 33 ไร่ การระบาดคงที่</p> <p>พื้นที่ระบาด 3 จังหวัด (เชียงใหม่ แม่ฮ่องสอน และตาก)</p> <p>จำนวน 163 ไร่ การระบาดเพิ่มขึ้น 6 ไร่</p> <p>พื้นที่ระบาด 3 จังหวัด (เชียงใหม่ แม่ฮ่องสอน และ ตาก)</p> <p>จำนวน 523 ไร่ การระบาดลดลง 2 ไร่</p>	<ul style="list-style-type: none"> - หากพบการเข้าทำลายของหนอนกาแฟสีแดง/หนอนเจาะกิ่ง ให้ตัดกิ่งและลำต้นออกไปเผาทำลายนอกแปลง และฉีดพ่น สารฆ่าแมลงเพนิโตรไซออน - วางกับดักสารล่อมอดเจาะผลกาแฟ (เมทิลแอลกอฮอล์ : เอทิลแอลกอฮอล์ อัตรา 1 : 1) เต็มสารล่อทุก ๆ 2 สัปดาห์ ใช้เชื้อราชีวเวเรีย DOA B18 ผสมสารจับใบฉีดพ่นอย่างน้อย เดือนละ 1 ครั้ง
มันสำปะหลัง	<p>1. โรคใบด่าง มันสำปะหลัง</p> <p>2. เพลี้ยแป้ง มันสำปะหลัง</p> <p>3. โรคพุ่มแจ้</p> <p>4. โรคน้ำขุ่นมันสำปะหลัง</p>	<p>พื้นที่ระบาด 33 จังหวัด (กำแพงเพชร ตาก นครสวรรค์ เพชรบูรณ์ สุโขทัย อุทัยธานี กาฬสินธุ์ ขอนแก่น ชัยภูมิ นครราชสีมา บุรีรัมย์ มหาสารคาม มุกดาหาร ยโสธร ร้อยเอ็ด สกลนคร สุรินทร์ อำนาจเจริญ อุดรธานี อุบลราชธานี ชัยนาท ลพบุรี สระบุรี จันทบุรี ฉะเชิงเทรา ชลบุรี ปราจีนบุรี ระยอง สระแก้ว ราชบุรี กาญจนบุรี เพชรบุรี และสุพรรณบุรี)</p> <p>จำนวน 607,941 ไร่ การระบาดเพิ่มขึ้น 3,445 ไร่</p> <p>พื้นที่ระบาด 14 จังหวัด (กำแพงเพชร ขอนแก่น นครราชสีมา บุรีรัมย์ ยโสธร สกลนคร หนองคาย อุดรธานี สระบุรี จันทบุรี ชลบุรี ระยอง สระแก้ว และ กาญจนบุรี)</p> <p>จำนวน 5,785 ไร่ การระบาดเพิ่มขึ้น 1,668 ไร่</p> <p>พื้นที่ระบาด 15 จังหวัด (กำแพงเพชร อุทัยธานี กาฬสินธุ์ นครราชสีมา บุรีรัมย์ มุกดาหาร สกลนคร อุดรธานี จันทบุรี ชลบุรี ปราจีนบุรี ระยอง สระแก้ว กาญจนบุรี และราชบุรี)</p> <p>จำนวน 10,781 ไร่ การระบาดลดลง 520 ไร่</p> <p>พื้นที่ระบาด 14 จังหวัด (กำแพงเพชร อุทัยธานี กาฬสินธุ์ ขอนแก่น นครราชสีมา บุรีรัมย์ มหาสารคาม ยโสธร สกลนคร สุรินทร์ หนองคาย อุดรธานี ชลบุรี และ กาญจนบุรี)</p> <p>จำนวน 37,529 ไร่ การระบาดลดลง 1,244 ไร่</p>	<ul style="list-style-type: none"> - เพลี้ยแป้งมันสำปะหลัง ไถและพรวนดิน เพื่อลดปริมาณของ เพลี้ยแป้งมันสำปะหลังที่อยู่ในดิน และควบคุมโดยใช้ศัตรู ธรรมชาติ ได้แก่ แมลงช้างปีกใส และแตนเบียนเพลี้ยแป้งมัน สำปะหลังสีชมพู และแนะนำการใช้สารฆ่าแมลงเฉพาะจุด เมื่อพบเพลี้ยแป้งมันสำปะหลัง - โรคใบไหม้/ใบจุดเหลี่ยมแบคทีเรีย หมั่นตรวจแปลงปลูก หาก พบอาการโรคเก็บส่วนต้นและใบที่เป็นโรค นำไปทำลายนอกแปลง เมื่อพบการระบาดรุนแรง ให้ปลูกพืช หมุนเวียน เช่น ข้าวโพด ข้าวฟ่าง หรือพืชตระกูลถั่ว เป็นเวลา ไม่น้อยกว่า 6 เดือน - โรคน้ำขุ่นศัตรูธรรมชาติ เช่น ดั่งเต่าสีตอร์วีส ดั่งปีกสั้น และไรตัวทำ หลีกเลียงการปลูกมันสำปะหลังในช่วงฤดูแล้ง หรือ ฝนทิ้งช่วงเป็นระยะเวลานาน หากเริ่มพบการเข้าทำลายของโร ดแดงควรเก็บทิ้งหรือทำลาย เพื่อลดการเพิ่มปริมาณของโรแดงใน สภาพที่เหมาะสมอาจเกิดการระบาดขึ้นอย่างรวดเร็ว พร้อมทั้ง แนะนำการใช้สารฆ่าแมลงเมื่อพบอาการ - โรคพุ่มแจ้ แนะนำใช้พันธุ์ที่ปลอดโรคหรือต้นพันธุ์มัน สำปะหลังที่ไม่แสดงอาการของโรคกำจัดวัชพืชที่แหล่งพักเชื้อ หรือเป็นที่อาศัยของแมลงพาหะนำโรคในแปลง เช่น ต้นสาบม่วง หลีกเลียงการขนย้ายท่อนพันธุ์ จากแหล่งที่มีโรคไปสู่แหล่งที่ยัง ไม่เคยมีการระบาด - โรคใบด่างมันสำปะหลัง ปลูกมันสำปะหลังสะอาดและทนทาน โรคใบด่างมันสำปะหลัง ได้แก่ พันธุ์ระยอง 72 เกษตรศาสตร์ 50 และหัวยง 60 และพันธุ์ต้านทานโรคใบด่าง ได้แก่ อิทิ 1 อิทิ

ชนิดพืช	ศัตรูพืช	สถานการณ์	การดำเนินงาน
	5. โรคนิ่วไหม้ 6. เพลี้ยหอยเกล็ด 7. โรคนิ่วเน่าหัวเน่า	พื้นที่ระบาด 2 จังหวัด (ชัยนาท และสกลนคร) จำนวน 292 ไร่ พื้นที่ระบาดคงที่ พื้นที่ระบาด 6 จังหวัด (กาฬสินธุ์ บุรีรัมย์ ยโสธร สกลนคร จันทบุรี และชลบุรี) จำนวน 548 ไร่ การระบาดคงที่ พื้นที่ระบาด 1 จังหวัด (สระแก้ว) จำนวน 358 ไร่ พื้นที่ระบาดเพิ่มขึ้น	2 อีที 3 หรือพันธุ์อื่น ๆ ที่หน่วยงานวิชาการรับรอง กำจัดแมลงหริ้วขาวยาสูบพาหะนำโรค โดยการอนุรักษ์ศัตรูธรรมชาติของแมลงหริ้วขาวยาสูบ ได้แก่ แมลงช้างปีกใส ตัวเต่าตัวห้า หรือพ่นสารกำจัดแมลง imidacloprid 70% WG และเฝ้าระวังการระบาดของไวรัสใบด่างในพืชอาศัยอื่นๆ
ข้าวโพดเลี้ยงสัตว์	1. หนอนกระทู้ข้าวโพดลายจุด (fall armyworm)	พื้นที่ระบาด 9 จังหวัด (นครราชสีมา เพชรบูรณ์ เชียงใหม่ จันทบุรี กาฬสินธุ์ ยะลา ชลบุรี ขอนแก่น และสตูล) จำนวน 143 ไร่ การระบาดเพิ่มขึ้น 1 ไร่	- ควบคุมการระบาดของหนอนกระทู้ข้าวโพดลายจุด (FAW) แนะนำเกษตรกรหมั่นสำรวจแปลงอย่างสม่ำเสมอ เก็บกลุ่มไข่หรือตัวหนอนทำลายทิ้งนอกแปลง
สับปะรด	1. โรคนิ่วเหี่ยว	พื้นที่ระบาด 3 จังหวัด (ประจวบคีรีขันธ์ ตราด และราชบุรี) จำนวน 234 ไร่ การระบาดลดลง 2 ไร่	- ทำความสะอาดแปลง การเตรียมดิน ควรตัดต้นและปักตอเก่า สับปะรดทิ้งไว้ 2-3 เดือน พร้อมทั้งเก็บซากต้นสับปะรดทำลาย
อ้อย	1. หนอนกออ้อย 2. โรคนิ่วขาว 3. โรคนิ่วดำ 4. ตัวหนอนดอยยาว 5. โรคนิ่วต่างอ้อย	พื้นที่ระบาด 7 จังหวัด (สุโขทัย อุทัยธานี กาฬสินธุ์ นครราชสีมา บุรีรัมย์ อุดรธานี และชลบุรี) จำนวน 1,193 ไร่ การระบาดเพิ่มขึ้น 3 ไร่ พื้นที่ระบาด 7 จังหวัด (ขอนแก่น กาฬสินธุ์ อุดรธานี มหาสารคาม ชลบุรี นครราชสีมา และอำนาจเจริญ) จำนวน 16,194 ไร่ การระบาดเพิ่มขึ้น 36 ไร่ พื้นที่ระบาด 3 จังหวัด (นครสวรรค์ สุโขทัย และอุทัยธานี) จำนวน 259 ไร่ การระบาดเพิ่มขึ้น 4 ไร่ พื้นที่ระบาด 3 จังหวัด (ชัยภูมิ บุรีรัมย์ และขอนแก่น) จำนวน 36 ไร่ การระบาดคงที่ พื้นที่ระบาด 1 จังหวัด (ขอนแก่น) จำนวน 246 ไร่ การระบาดคงที่	- หนอนกออ้อย ควรให้น้ำเพื่อให้อ้อยแตกหน่อชดเชยปล่อยแตนเบียนไข่ไตรโคแกรมมา อัตรา 30,000 ตัว/ไร่/ครั้ง - ใช้ส่วนขยายพันธุ์ที่ปราศจากโรค เช่น ต้นจากการเพาะเลี้ยงเนื้อเยื่อ หรือท่อนพันธุ์จากแหล่งปลูกที่ไม่มีการเกิดโรคนิ่วขาวหมั่นตรวจกำจัดวัชพืชในแปลงและรอบแปลงปลูก - โรคนิ่วดำ ใช้เชื้อราไตรโคเดอร์มา อัตรา 1 กิโลกรัม ต่อน้ำ 20 ลิตร ผสมสารจับใบและฉีดพ่นในเวลากลางคืน
ทุเรียน	1. เพลี้ยแป้ง 2. เพลี้ยไฟ 3. เพลี้ยไก่แจ้ 4. หนอนเจาะผล 5. เพลี้ยหอยเกล็ด	พื้นที่ระบาด 10 จังหวัด (ตาก จันทบุรี ตราด กระบี่ ชุมพร ตรัง นครศรีธรรมราช ยะลา สตูล และสุราษฎร์ธานี) จำนวน 524 ไร่ การระบาดลดลง 21 ไร่ พื้นที่ระบาด 12 จังหวัด (จันทบุรี ตราด ระยอง กระบี่ ชุมพร ตรัง นครศรีธรรมราช พังงา ยะลา สงขลา สตูล และสุราษฎร์ธานี) จำนวน 1,253 ไร่ การระบาดเพิ่มขึ้น 1 ไร่ พื้นที่ระบาด 11 จังหวัด (จันทบุรี ตราด กระบี่ ชุมพร ตรัง นครศรีธรรมราช นราธิวาส พังงา ยะลา สงขลา และสุราษฎร์ธานี) จำนวน 989 ไร่ การระบาดลดลง 149 ไร่ พื้นที่ระบาด 10 จังหวัด (จันทบุรี ระยอง กระบี่ ชุมพร ตรัง นราธิวาส พังงา สงขลา สตูล และสุราษฎร์ธานี) จำนวน 147 ไร่ การระบาดเพิ่มขึ้น 5 ไร่ พื้นที่ระบาด 10 จังหวัด (จันทบุรี ตราด กระบี่ ชุมพร นครศรีธรรมราช นราธิวาส พังงา ยะลา สงขลา และสุราษฎร์ธานี) จำนวน 408 ไร่ การระบาดเพิ่มขึ้น 10 ไร่	- เมื่อพบระบาดเพลี้ยแป้งเพียงเล็กน้อยให้ตัดหรือเด็ดส่วนที่ถูกทำลายไปทิ้งนอกแปลง สารฆ่าแมลงที่ได้ผลในการควบคุมเพลี้ยแป้ง คือ คาร์บาริล อัตรา 50 กรัม/น้ำ 20 ลิตร โดยพ่นสารเฉพาะต้นที่พบเพลี้ยแป้งทำลาย - เมื่อพบเพลี้ยไฟระบาดรุนแรงให้ใช้สารกำจัดแมลง ได้แก่ อิมิดาโคลพริด พิไพโรนิล หรือคาร์โบซัลแฟน เลือกใช้สารผสมน้ำ 20 ลิตร - เมื่อพบเพลี้ยไก่แจ้ระบาดรุนแรงให้ใช้สารกำจัดแมลง ได้แก่ ไทอามีทอกแซม/แลมบ์ดา-ไซฮาโลทริน ไทอามีทอกแซม อิมิดาโคลพริด หรือไดโนทีฟูแรน โดยเลือกใช้สารผสมน้ำ 20 ลิตร พ่นทุก 7-10 วัน ในช่วงระยะแตกใบอ่อน - เมื่อพบไรแดงทุเรียนหรือไรแดงแอฟริกันระบาดรุนแรงให้ใช้สารกำจัดแมลง ได้แก่ ไพโรพาร์โกด์ อัตรา 30 กรัม อะมิทราซ อัตรา 30 มล. หรือเฮกซีไทอะซอกซัลอัตรา 40 มล. - โรครากเน่าโคนเน่า แนะนำให้ใช้เชื้อราไตรโคเดอร์มา - เมื่อพบการระบาดของโรคนิ่วติดหรือโรคนิ่วไหม้มาควรพ่นสารป้องกันกำจัดโรคพืช เช่น เฮกซะโคนาโซล อัตรา 20 กรัม คอปเปอร์ออกไซด์คลอไรด์ อัตรา 30-50 กรัม เป็นต้น เลือกใช้สารชนิดใดชนิดหนึ่งพ่นทุก 7-10 วัน โดยพ่นที่ใบ

ชนิดพืช	ศัตรูพืช	สถานการณ์	การดำเนินงาน
	6. ไรแดง	พื้นที่ระบาด 10 จังหวัด (จันทบุรี สุราษฎร์ธานี ชุมพร ระยอง ยะลา กระบี่ นครศรีธรรมราช ตราด สงขลา และ นราธิวาส) จำนวน 1,119 ไร่ การระบาดลดลง 3 ไร่	- เมื่อเริ่มพบอาการของโรคใบจุดสาหร่ายให้ตัดใบ หรือ ส่วนที่เป็นโรคนำไปทำลาย หากโรดยังคงระบาดพ่นด้วยสาร ป้องกันกำจัดโรคพืช - หากพบเพลี้ยหอยเกล็ดในปริมาณน้อยบนใบใช้น้ำผสม ไวโตออยล์ อัตรา 20 มล./น้ำ 20 ลิตร พ่นให้ทั่วเมื่อระบาด
	7. โรคครากเนาโคนเน่า	พื้นที่ระบาด 19 จังหวัด (ตาก นนทบุรี จันทบุรี ตราด ะยอง ประจวบคีรีขันธ์ กระบี่ ชุมพร ตรัง นครศรีธรรมราช นราธิวาส ปัตตานี พังงา พัทลุง ภูเก็ต ยะลา สงขลา สตูล และสุราษฎร์ธานี) จำนวน 4,368 ไร่ การระบาดเพิ่มขึ้น 137 ไร่	- พ่นให้ทั่วเมื่อระบาด รุนแรงให้ใช้สารกำจัดแมลงพ่นเฉพาะต้นที่พบ - เมื่อพบการเข้าทำลายของเพลี้ยจักจั่นฝอยระบาดรุนแรง ให้ใช้สารกำจัดแมลง เช่น คาร์โบซัลแฟน อัตรา 50 มล. หรือ ไซเปอร์เมทริน/ไพฟาโลน อัตรา 40 มล. เป็นต้น โดยเลือกใช้ สารชนิดใดชนิดหนึ่งผสมน้ำ 20 ลิตร พ่นทุก 7-10 วัน
	8. โรคใบติดหรือใบไหม้	พื้นที่ระบาด 11 จังหวัด (ตาก นครราชสีมา จันทบุรี ตราด ปราจีนบุรี ชุมพร นครศรีธรรมราช นราธิวาส ยะลา สงขลา และสุราษฎร์ธานี) จำนวน 596 ไร่ การระบาดเพิ่มขึ้น 1 ไร่	- เมื่อพบคราบราสีดํา พ่นด้วยน้ำเปล่าล้างคราบราสีดํา และ สารเหนียวที่แมลงปากดูดขับถ่ายไว้ เพื่อลดปริมาณเชื้อ สาเหตุโรค และกำจัดวัชพืชในแปลง
	9. โรคใบจุดสาหร่าย	พื้นที่ระบาด 13 จังหวัด (ตาก นครราชสีมา จันทบุรี ตราด กระบี่ ชุมพร ตรัง นครศรีธรรมราช นราธิวาส ยะลา สงขลา สตูล และสุราษฎร์ธานี) จำนวน 1,270 ไร่ การระบาดเพิ่มขึ้น 48 ไร่	- ในฤดูฝนหมั่นสำรวจแปลงปลูกอย่างสม่ำเสมอ หากพบ อาการของโรคครากที่กิ่งให้ตัดและนำไปทำลายนอกแปลง และใช้สารป้องกันกำจัดโรคพืช คอปเปอร์ออกไซด์คลอไรด์ ผสมน้ำขึ้นๆ ทาบริเวณแผลที่ตัด
	10. เพลี้ยจักจั่นฝอย	พื้นที่ระบาด 10 จังหวัด (นครราชสีมา จันทบุรี ตราด ะยอง กระบี่ ชุมพร นครศรีธรรมราช ยะลา สงขลา และสุราษฎร์ธานี) จำนวน 995 ไร่ การระบาดเพิ่มขึ้น 27 ไร่	- ห่อผลเพื่อป้องกันหนอนเจาะด้วยถุงพลาสติกสีขาวขุ่น เจาะรูที่บริเวณขอบล่างเพื่อให้หยดน้ำระบายออก และกำจัด ด้วยวิธีผสมผสาน โดยการพ่นสารฆ่าแมลง แลมบ์ดา-ไซฮาโลทริน
	11. โรคราดำ	พื้นที่ระบาด 7 จังหวัด (จันทบุรี ะยอง ชุมพร พังงา ยะลา ระนอง และสตูล) จำนวน 423 ไร่ การระบาดลดลง 14 ไร่	- มอดเจาะลำต้น ควรตัดและเผาทิ้ง สำหรับส่วนของต้น ทูเรียนที่ไม่สามารถตัดทิ้งได้ - หมั่นสำรวจแปลงสม่ำเสมอ โดยเฉพาะในระยะแตกใบอ่อน ให้เขย่ากิ่ง ตัดหนอนคืบจะทิ้งตัวลงที่พื้นดิน สามารถจับ ทำลายได้ หรือใช้กับดักแสง ไฟล่อตัวเต็มวัยในช่วงกลางคืน
	12. โรคราสีชมพู	พื้นที่ระบาด 6 จังหวัด (จันทบุรี นครศรีธรรมราช ตราด ชุมพร สุราษฎร์ธานี และกระบี่) จำนวน 161 ไร่ การระบาดเพิ่มขึ้น 7 ไร่	- หมั่นสำรวจแปลงเพาะปลูกอย่างสม่ำเสมอ โดยเฉพาะในช่วง ที่มีฝนตกชุก ตัดแต่งทรงพุ่มให้โปร่ง ไม่ให้รกทึบ และกำจัด วัชพืชในสวนเพื่อลดความชื้น หากพบการระบาดเพียง เล็กน้อย ควรตัดส่วนที่เป็นโรคนำออกไปทำลายนอกสวน
	13. มอดเจาะลำต้น ทูเรียน	พื้นที่ระบาด 8 จังหวัด (จันทบุรี ตราด ชุมพร นราธิวาส ยะลา ระนอง สงขลา และสุราษฎร์ธานี) จำนวน 203 ไร่ การระบาดเพิ่มขึ้น 9 ไร่	- พ่นสารเคมีป้องกันกำจัดโรคแอนแทรกคโนส เช่น คาร์เบนดาซิม อัตรา 10-20 กรัม หรือไฮโปโดอิน 20-30 กรัม โดยเลือกใช้สาร ชนิดใดชนิดหนึ่งผสมน้ำ 20 ลิตร
	14. หนอนกินใบ	พื้นที่ระบาด 4 จังหวัด (สุรินทร์ จันทบุรี ชุมพร และตราด) จำนวน 228 ไร่ การระบาดลดลง 7 ไร่	- หมั่นตรวจตราผลทุเรียนในแปลงอย่างสม่ำเสมอ โดยเฉพาะ ในช่วงผลใกล้แก่ หากพบอาการผลเป็นจุดเน่า ควรทำการ ฉีดพ่นสารเคมี เช่น เมตาแลกซิล 25% WP หรือ เมตาแลก ซิลผสมแมนโคเซป หรือ ฟอสเอทิล อะลูมิเนียม 80% WP ให้ทั่วทั้งต้น ประมาณ 1-2 ครั้ง
	15. โรคกิ่งแห้ง	พื้นที่ระบาด 11 จังหวัด (สกลนคร จันทบุรี ตราด ปราจีนบุรี ะยอง ชุมพร นราธิวาส พังงา ยะลา สงขลา และสุราษฎร์ธานี) จำนวน 538 ไร่ การระบาดเพิ่มขึ้น 13 ไร่	- หมั่นตรวจตราผลทุเรียนในแปลงอย่างสม่ำเสมอ โดยเฉพาะ ในช่วงผลใกล้แก่ หากพบอาการผลเป็นจุดเน่า ควรทำการ ฉีดพ่นสารเคมี เช่น เมตาแลกซิล 25% WP หรือ เมตาแลก ซิลผสมแมนโคเซป หรือ ฟอสเอทิล อะลูมิเนียม 80% WP ให้ทั่วทั้งต้น ประมาณ 1-2 ครั้ง
	16. โรคแอนแทรกคโนส	พื้นที่ระบาด 6 จังหวัด (จันทบุรี ยะลา ชุมพร ตรัง นครศรีธรรมราช และสุราษฎร์ธานี) จำนวน 626 ไร่ การระบาดเพิ่มขึ้น 88 ไร่	- หมั่นตรวจตราผลทุเรียนในแปลงอย่างสม่ำเสมอ โดยเฉพาะ ในช่วงผลใกล้แก่ หากพบอาการผลเป็นจุดเน่า ควรทำการ ฉีดพ่นสารเคมี เช่น เมตาแลกซิล 25% WP หรือ เมตาแลก ซิลผสมแมนโคเซป หรือ ฟอสเอทิล อะลูมิเนียม 80% WP ให้ทั่วทั้งต้น ประมาณ 1-2 ครั้ง
	17. หนอนเจาะเมล็ด	พื้นที่ระบาด 6 จังหวัด (ปราจีนบุรี กระบี่ สงขลา นครศรีธรรมราช นราธิวาส และยะลา) จำนวน 143 ไร่ การระบาดลดลง 3 ไร่	- หมั่นตรวจตราผลทุเรียนในแปลงอย่างสม่ำเสมอ โดยเฉพาะ ในช่วงผลใกล้แก่ หากพบอาการผลเป็นจุดเน่า ควรทำการ ฉีดพ่นสารเคมี เช่น เมตาแลกซิล 25% WP หรือ เมตาแลก ซิลผสมแมนโคเซป หรือ ฟอสเอทิล อะลูมิเนียม 80% WP ให้ทั่วทั้งต้น ประมาณ 1-2 ครั้ง
	18. โรคผลเน่าทุเรียน	พื้นที่ระบาด 3 จังหวัด (ชุมพร ะยอง และจันทบุรี) จำนวน 78 ไร่ การระบาดเพิ่มขึ้น 13 ไร่	- หมั่นตรวจตราผลทุเรียนในแปลงอย่างสม่ำเสมอ โดยเฉพาะ ในช่วงผลใกล้แก่ หากพบอาการผลเป็นจุดเน่า ควรทำการ ฉีดพ่นสารเคมี เช่น เมตาแลกซิล 25% WP หรือ เมตาแลก ซิลผสมแมนโคเซป หรือ ฟอสเอทิล อะลูมิเนียม 80% WP ให้ทั่วทั้งต้น ประมาณ 1-2 ครั้ง

ชนิดพืช	ศัตรูพืช	สถานการณ์	การดำเนินงาน
เงาะ	1. เพลี้ยแป้ง 2. โรคราใบจุดสาหร่าย 3. หนอนคืบกินใบ 4. โรคราแป้ง 5. หนอนกินช่อดอก	พื้นที่ระบาด 4 จังหวัด (ตาก จันทบุรี นครศรีธรรมราช และระยอง) จำนวน 291 ไร่ การระบาดเพิ่มขึ้น 18 ไร่ พื้นที่ระบาด 3 จังหวัด (ตาก จันทบุรี และนราธิวาส) จำนวน 219 ไร่ การระบาดคงที่ พื้นที่ระบาด 1 จังหวัด (จันทบุรี) จำนวน 165 ไร่ การระบาดเพิ่มขึ้น 2 ไร่ พื้นที่ระบาด 2 จังหวัด (ตาก และจันทบุรี) จำนวน 100 ไร่ การระบาดเพิ่มขึ้น 4 ไร่ พื้นที่ระบาด 1 จังหวัด (จันทบุรี) จำนวน 32 ไร่ การระบาดคงที่	- ตัดแต่งกิ่งเงาะ จากนั้นให้ใช้เศษผ้าชุบน้ำมันเครื่อง ผูกอบโคนต้น เพื่อป้องกันมดและเพลี้ยแป้ง - ตัดส่วนที่พบโรคใบจุดสาหร่ายเก็บไปเผาทำลาย และตัดแต่งทรงพุ่มให้โปร่ง แนะนำให้ใช้สารเคมีคอปเปอร์ออกซิคลอไรด์ - หมั่นสำรวจและสังเกตถ้าพบหนอนคืบกินใบ ให้เกษตรกรพ่นด้วยสารฆ่าแมลง คาร์บาริล อัตรา 60 กรัม/น้ำ 20 ลิตร - โรคราแป้ง ให้เก็บผลที่เป็นโรค ใบแห้ง กิ่งแห้งที่ร่วงหล่นนำไปเผาทำลายนอกแปลง ในแตกช่วงใบอ่อนและเริ่มติดผล
มังคุด	1. เพลี้ยไฟ 2. หนอนกินใบ 3. หนอนขอนใบ 4. โรคราใบจุด 5. โรคราใบจุดสาหร่าย 6. โรคราแอนแทรกโนส 7. โรคราใบแห้งและขอบใบแห้ง	พื้นที่ระบาด 8 จังหวัด (จันทบุรี ตราด ชุมพร นครศรีธรรมราช นราธิวาส พังงา ยะลา และระนอง) จำนวน 299 ไร่ การระบาดลดลง 7 ไร่ พื้นที่ระบาด 7 จังหวัด (จันทบุรี นครศรีธรรมราช ชุมพร ระยอง ยะลา สุราษฎร์ธานี และพังงา) จำนวน 594 ไร่ การระบาดเพิ่มขึ้น 3 ไร่ พื้นที่ระบาด 3 จังหวัด (จันทบุรี ชุมพร และระยอง) จำนวน 323 ไร่ การระบาดลดลง 4 ไร่ พื้นที่ระบาด 4 จังหวัด (จันทบุรี นครศรีธรรมราช พังงา และชุมพร) จำนวน 241 ไร่ การระบาดลดลง 1 ไร่ พื้นที่ระบาด 6 จังหวัด (จันทบุรี ชุมพร ตรัง พังงา นครศรีธรรมราช และนราธิวาส) จำนวน 519 ไร่ การระบาดลดลง 6 ไร่ พื้นที่ระบาด 2 จังหวัด (ชุมพร และนครศรีธรรมราช) จำนวน 53 ไร่ การระบาดคงที่ พื้นที่ระบาด 2 จังหวัด (จันทบุรี และชุมพร) จำนวน 26 ไร่ การระบาดคงที่	- การป้องกันกำจัดเพลี้ยไฟในมังคุดในช่วงฤดูแล้ง โดยการพ่นสารเคมีป้องกันกำจัดศัตรูพืชครบ 3 ครั้ง - เมื่อพบหนอนกัดกินใบอ่อนเข้าทำลายของยอด ให้พ่นด้วยสารฆ่าแมลงคาร์บาริล อัตรา 60 กรัม/น้ำ 20 ลิตร เมื่อพบการระบาดในระยะแตกใบอ่อน ให้พ่น 2 ครั้ง ห่างกัน 10 วัน - พ่นสารเคมีป้องกันกำจัดโรคราใบจุด ในช่วงที่มังคุดแตกใบอ่อน เช่น คอปเปอร์ออกซิคลอไรด์ 30-80 กรัม - พ่นสารเคมีป้องกันกำจัดโรคราแอนแทรกโนส เช่น คาร์เบนดาซิม อัตรา 10-20 กรัม หรือไอโพรไดโอน 20-30 กรัม โดยเลือกใช้สารชนิดใดชนิดหนึ่งผสมน้ำ 20 ลิตร - เมื่อพบการระบาดของโรคราใบจุดสาหร่ายพ่นด้วยสารป้องกันกำจัดโรครา เช่น คอปเปอร์ออกซิคลอไรด์ - เมื่อเริ่มพบอาการของโรครา ให้ใช้สารป้องกันกำจัดโรครา โดยเลือกใช้สารชนิดใดชนิดหนึ่งตามอัตราที่ฉลากระบุ - เมื่อพบการระบาดรุนแรงให้ใช้สารกำจัดแมลง
ลำไย	1. เพลี้ยแป้ง 2. โรคราดำ 3. โรคราฟุ่มไม้กวาด 4. หนอนคืบกินใบ 5. โรคราโรกัมมะหยี่ 6. หนอนม้วนใบ 7. มวนลำไย	พื้นที่ระบาด 4 จังหวัด (เชียงใหม่ จันทบุรี สระแก้ว และสมุทรสาคร) จำนวน 176 ไร่ การระบาดลดลง 24 ไร่ พื้นที่ระบาด 4 จังหวัด (เชียงใหม่ พะเยา จันทบุรี และสระแก้ว) จำนวน 411 ไร่ การระบาดเพิ่มขึ้น 97 ไร่ พื้นที่ระบาด 1 จังหวัด (จันทบุรี) จำนวน 220 ไร่ การระบาดคงที่ พื้นที่ระบาด 1 จังหวัด (จันทบุรี) จำนวน 28 ไร่ การระบาดคงที่ พื้นที่ระบาด 1 จังหวัด (จันทบุรี) จำนวน 31 ไร่ การระบาดคงที่ พื้นที่ระบาด 2 จังหวัด (จันทบุรี และเชียงใหม่) จำนวน 45 ไร่ การระบาดคงที่ พื้นที่ระบาด 2 จังหวัด (เชียงใหม่ และจันทบุรี) จำนวน 10 ไร่ การระบาดคงที่	- หากพบว่า เพลี้ยแป้งเริ่มระบาดในสวนลำไย ควรพ่นด้วยสารเคมีป้องกันกำจัด ได้แก่ มาลาไทออน อัตรา 30 มล./น้ำ 20 ลิตร หรือไพรีทรอยด์ พ่นให้ทั่ว 2-3 ครั้ง ห่างกัน 10 วัน - พ่นสารเคมี เช่น คาร์บาริล 85% WP อัตรา 40 กรัม/น้ำ 20 ลิตร อาจพ่นควบคู่กับสารป้องกันกำจัดเชื้อรา ได้แก่ คอปเปอร์ออกซิคลอไรด์ อัตรา 40-50 กรัม หรือเบตาไซฟลูทรีน อัตรา 40-50 กรัม - หมั่นสำรวจแปลงปลูกพืช หากพบกิ่งที่เป็นโรคราฟุ่มไม้กวาด ให้ตัดกิ่งที่เป็นโรคนำมาเผาทำลายนอกแปลง - เขย่ากิ่งให้หนอนร่วงหล่นแล้วเก็บรวบรวมไปทำลายหรือนำไปเป็นอาหารสัตว์เลี้ยง และเก็บรวบรวมดักแต่ไปทำลาย หากระบาดมาก ควรพ่นด้วยสารเคมีป้องกันกำจัด เช่น คาร์บาริล อัตรา 45-60 กรัม หรือแลมปีดาไซฮาโลทรีน อัตรา 12 มล. เลือกใช้ชนิดใดชนิดหนึ่งผสมน้ำ 20 ลิตร - หมั่นสำรวจแปลงปลูกอย่างสม่ำเสมอ หากพบมีการระบาดให้ตัดแต่งกิ่ง และยอดที่ถูกโรคราทำลายนำไปเผาทิ้งนอกแปลงปลูก - หมั่นตรวจ ถ้าพบให้เก็บทำลาย หากพบการระบาดรุนแรงมาก ควรฉีดพ่นด้วยยาโมโนโครโทพอส ในอัตรา 20 ซีซี./น้ำ 20 ลิตร

ชนิดพืช	ศัตรูพืช	สถานการณ์	การดำเนินงาน
			หรือพ่นด้วยไพรีทรอยด์อัตรา 10 ซีซี./น้ำ 20 ลิตร - ตัดส่วนที่ถูกทำลายที่มีตัวหนอนแล้วเผาไฟเสียและจับตัวแก่ ที่มาเล่นไฟกลางคืนไปทำลาย - จับตัวเต็มวัย ตัวอ่อน และไข่ไปทำลาย หากพบระบาดมาก ใช้ยาฆ่าแมลงพวก โมโนโครโทพอส ฉีดพ่นในอัตรา 20 ซีซี/น้ำ 20 ลิตร หรือยาฆ่าแมลงคาร์บาริล อัตรา 45 กรัม/น้ำ 20 ลิตร

6. สถานการณ์โรคระบาดสัตว์

โรคพิษสุนัขบ้า สถานการณ์โรคพิษสุนัขบ้า ประจำวันที่ 4 มิถุนายน 2569

ปัจจุบันมีพื้นที่ควบคุมที่พบการเกิดโรค ทั้งหมด 18 จังหวัด 40 จุด ได้แก่ จังหวัดนครราชสีมา กาฬสินธุ์ สุรินทร์ อุบลราชธานี มุกดาหาร สกลนคร บุรีรัมย์ อุดรธานี จันทบุรี ชลบุรี ระยอง ศรีสะเกษ อำนาจเจริญ ขอนแก่น นครพนม ร้อยเอ็ด หนองคาย และสงขลา ซึ่งขณะนี้กรมปศุสัตว์ยังได้เร่งรัด ควบคุมโรคทุกจุดเกิดโรคโดยฉีดวัคซีนรอบจุดเกิดโรค (ring vaccination) ร่วมในการเฝ้าระวัง ป้องกันและควบคุมโรคได้ ทั้งนี้ พบจุดเกิดโรคพิษสุนัขบ้า จำนวน 8 จุด ในพื้นที่จังหวัดฉะเชิงเทรา นครราชสีมา มุกดาหาร ร้อยเอ็ด สกลนคร สุรินทร์ อุดรธานี และอุบลราชธานี

พื้นที่เฝ้าระวังการเกิดโรค 147 จุด ประกอบด้วย กรุงเทพมหานคร จันทบุรี ฉะเชิงเทรา ชลบุรี ตราด นครนายก ระยอง สระแก้ว นครราชสีมา บุรีรัมย์ ยโสธร ศรีสะเกษ สุรินทร์ อำนาจเจริญ อุบลราชธานี เลย กาฬสินธุ์ ขอนแก่น นครพนม มหาสารคาม มุกดาหาร ร้อยเอ็ด หนองคาย อุดรธานี ตาก นครศรีธรรมราช ระนอง และสงขลา