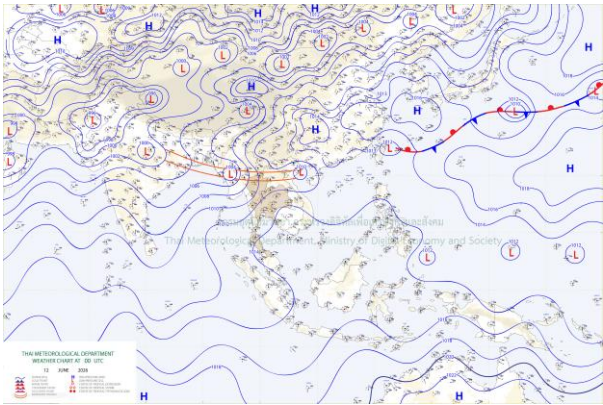




รายงานสถานการณ์ภัยพิบัติด้านการเกษตร  
วันที่ 12 มิถุนายน 2569 (เวลา 15.00 น.)

1. สภาพอากาศ

1.1 พยากรณ์อากาศประจำวัน 12.00 น.

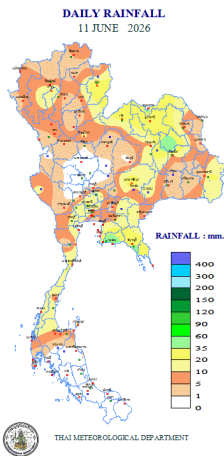


แผนที่อากาศผิวพื้น วันที่ 12 มิถุนายน 2569 เวลา 07:00 น.

บริเวณภาคเหนือ ภาคตะวันออกเฉียงเหนือ ภาคตะวันออก และภาคใต้ ยังคงมีฝนตกหนักบางแห่ง เนื่องจากร่องมรสุมพาดผ่านภาคเหนือตอนบน และประเทศลาวตอนบน เข้าสู่หย่อมความกดอากาศต่ำบริเวณชายฝั่งประเทศเวียดนามตอนบน ประกอบกับมรสุมตะวันตกเฉียงใต้กำลังปานกลางยังคงพัดปกคลุมทะเลอันดามันตอนบน ประเทศไทย และอ่าวไทย ขอให้ประชาชนในบริเวณดังกล่าวเตรียมพร้อมระวังอันตรายจากฝนตกหนักและฝนที่ตกสะสม ซึ่งอาจทำให้เกิดน้ำท่วมฉับพลันและน้ำป่าไหลหลาก โดยเฉพาะพื้นที่เสี่ยงใกล้ทางน้ำไหลผ่านและพื้นที่ลุ่มไว้ด้วย

สำหรับคลื่นลมบริเวณทะเลอันดามันตอนบนมีกำลังอ่อนลง โดยมีคลื่นสูง 1-2 เมตร ส่วนทะเลอันดามันตอนล่างและอ่าวไทยมีคลื่นสูงประมาณ 1 เมตร บริเวณที่มีฝนฟ้าคะนองคลื่นสูงมากกว่า 2 เมตร ขอให้ชาวเรือบริเวณทะเลอันดามันและอ่าวไทยเดินเรือด้วยความระมัดระวัง และหลีกเลี่ยงการเดินเรือในบริเวณที่มีฝนฟ้าคะนองไว้ด้วย

1.2 ปริมาณน้ำฝน เวลา 07.00 น. วันที่ 11 มิ.ย. 69 ถึง เวลา 07.00 น. วันที่ 12 มิ.ย. 69



ที่	อำเภอ	จังหวัด	ปริมาณฝน (มม.)	ความรุนแรง
1	อ.กมลาไสย	กาฬสินธุ์	56.6	ฝนตกหนัก
2	อ.เมือง	ระยอง	42.7	ฝนตกหนัก
3	อ.ขลุง	จันทบุรี	39.4	ฝนตกหนัก
4	อ.เมือง	หนองบัวลำภู	37.0	ฝนตกหนัก
5	อ.เมือง	หนองคาย	35.6	ฝนตกหนัก

ฝนตกหนักมาก (>90 มม.) ฝนตกหนัก (35.1-90 มม.) ฝนตกปานกลาง (10.1-35.0 มม.) ฝนตกเล็กน้อย (0.1-10.0 มม.) ไม่มีฝน (0 มม.)  
ข้อมูลจาก กรมอุตุนิยมวิทยา

2. สถานการณ์น้ำ (ข้อมูล ณ วันที่ 10 มิ.ย. 69)

2.1 สภาพน้ำในอ่างเก็บน้ำ

สภาพน้ำในอ่างเก็บน้ำขนาดใหญ่และขนาดกลาง ปริมาณน้ำในอ่างฯ 42,955 ล้าน ลบ.ม. คิดเป็นร้อยละ 56 (ปริมาณน้ำใช้การได้ 18,996 ล้าน ลบ.ม. คิดเป็นร้อยละ 36) ปริมาณน้ำในอ่างฯ เทียบกับปี 2568 (43,202 ล้าน ลบ.ม. คิดเป็นร้อยละ 56) มากกว่าปี 2568 จำนวน 247 ล้าน ลบ.ม. ปริมาณน้ำไหลลงอ่าง 158.74 ล้าน ลบ.ม. ปริมาณน้ำระบาย 122.65 ล้าน ลบ.ม. สามารถรับน้ำได้อีก 33,799 ล้าน ลบ.ม.

สภาพน้ำในอ่างเก็บน้ำขนาดใหญ่ ปริมาณน้ำในอ่างฯ 40,085 ล้าน ลบ.ม. คิดเป็นร้อยละ 57 (ปริมาณน้ำใช้การได้ 16,547 ล้าน ลบ.ม. คิดเป็นร้อยละ 35) ปริมาณน้ำในอ่างฯ เทียบกับปี 2568 (40,457 ล้าน ลบ.ม. คิดเป็นร้อยละ 57) มากกว่า ปี 2568 จำนวน 372 ล้าน ลบ.ม. ปริมาณน้ำไหลลงอ่างฯ จำนวน 133.04 ล้าน ลบ.ม. ปริมาณน้ำระบาย 107.89 ล้าน ลบ.ม. สามารถรับน้ำได้อีก 30,841 ล้าน ลบ.ม.

ภาค	ขนาดใหญ่						ขนาดกลาง						รวม						รับได้อีก ล้าน (ม.)
	จำนวน (แห่ง)	ความจุ ที่ รบก.	ปริมาตรน้ำ				จำนวน (แห่ง)	ความจุ ที่ รบก.	ปริมาตรน้ำ				จำนวน (แห่ง)	ความจุ ที่ รบก.	ปริมาตรน้ำ				
			ในอ่างฯ	% รบก.	ใช้การ	% ใช้การ			ในอ่างฯ	% รบก.	ใช้การ	% ใช้การ			ในอ่างฯ	% รบก.	ใช้การ	% ใช้การ	
เหนือ	8	24,825	13,458	54	6,713	37	92	1,184	694	59	604	55	100	26,009	14,152	54	7,317	38	11,856
ตอน	12	8,368	3,641	44	1,989	30	234	2,209	1,097	50	925	46	246	10,577	4,738	45	2,914	33	5,839
กลาง	3	1,419	376	26	316	23	28	419	206	49	176	45	31	1,838	583	32	493	28	1,256
ตะวันตก	2	26,605	17,732	67	4,455	33	9	170	93	55	82	52	11	26,775	17,825	67	4,537	34	8,950
ตะวันออก	6	1,515	432	29	338	24	54	1,118	461	41	398	38	60	2,633	893	34	736	30	1,740
ใต้	4	8,194	4,445	54	2,735	42	44	727	318	44	264	39	48	8,922	4,763	53	2,999	42	4,158
รวม	35	70,926	40,085	57	16,547	35	461	5,828	2,869	49	2,449	45	496	76,754	42,955	56	18,996	36	33,799

(หน่วย : ล้าน ลบ.ม.)

อ่างเก็บน้ำภูมิพล สิริภักดิ์ แคว้น้อยฯ และป่าสักชลสิทธิ์ รวม 4 อ่างฯ มีปริมาตรน้ำในอ่างฯ 13,064 ล้าน ลบ.ม. คิดเป็นร้อยละ 53 (ปริมาตรน้ำใช้การได้ 6,368 ล้าน ลบ.ม. คิดเป็นร้อยละ 35 ปริมาณน้ำไหลลงอ่าง 49.08 ล้าน ลบ.ม. ปริมาณน้ำระบาย 53.27 ล้าน ลบ.ม. สามารถรับน้ำได้อีก 11,807 ล้าน ลบ.ม.

อ่างเก็บน้ำ	ปริมาตรน้ำในอ่างฯ		ปริมาตรน้ำใช้การได้		ปริมาณน้ำไหลลงอ่างฯ		ปริมาณน้ำระบาย		ปริมาณน้ำรับได้อีก
	ปริมาตรน้ำ	% ความจุอ่างฯ	ปริมาตรน้ำ	% น้ำใช้การ	วันนี้	เมื่อวาน	วันนี้	เมื่อวาน	
ภูมิพล	7,615	57	3,815	39	34.57	20.46	30.00	30.00	5,847
สิริภักดิ์	5,072	53	2,222	33	9.39	16.94	18.09	18.05	4,438
ภูมิพล+สิริภักดิ์	12,687	55	6,037	37	43.96	37.40	48.09	48.05	10,285
แคว้น้อยฯ	221	24	178	20	3.82	3.29	2.59	2.59	718
ป่าสักชลสิทธิ์	156	16	153	16	1.30	0.53	2.59	2.59	804
รวมทั้งหมด	13,064	53	6,368	35	49.08	41.22	53.27	53.23	11,807

(หน่วย : ล้าน ลบ.ม.)

อ่างเก็บน้ำขนาดใหญ่ที่อยู่ในเกณฑ์ น้อยกว่าร้อยละ 30 ของความจุอ่างฯ จำนวน 8 อ่างฯ ได้แก่ อ่างฯ แคว้น้อยบำรุงแดน (24%) อ่างฯ ห้วยหลวง (30%) อ่างฯ ป่าสักชลสิทธิ์ (16%) อ่างฯ ชุนด้านปราการชล (14%) อ่างฯ คลองสี่แยก (12%) อ่างฯ นฤปดินทรจินดา (25%) อ่างฯ แก่งกระจาน (28%) และ อ่างฯ ปรานบุรี (19%)

## 2.2 สภาพน้ำท่า

แม่น้ำวัง แม่น้ำยม แม่น้ำมูล แม่น้ำพระสทิง แม่น้ำบางปะกง แม่น้ำท่าตะเภา แม่น้ำโก-ลก ปริมาณน้ำอยู่ในเกณฑ์น้อย  
แม่น้ำปิง แม่น้ำน่าน แม่น้ำตาปี ปริมาณน้ำอยู่ในเกณฑ์ปกติ

แม่น้ำเจ้าพระยา สถานี C.2 ปริมาณน้ำไหลผ่าน 491 ลบ.ม./วินาที (เมื่อวาน 499 ลบ.ม./วินาที) ระดับน้ำ +17.99 ม.รทก. ต่ำกว่าตลิ่ง 7.71 ม.

เขื่อนเจ้าพระยา สถานี C.13 ปริมาณน้ำไหลผ่าน 80 ลบ.ม./วินาที (เมื่อวาน 80 ลบ.ม./วินาที) ระดับน้ำเหนือเขื่อน +15.668ม.รทก. (เมื่อวาน +15.63 ม.รทก.) ระดับน้ำท้ายเขื่อน +5.37 ม.รทก. (เมื่อวาน +5.37 ม.รทก.)

รับน้ำเข้าระบบส่งน้ำทุ่งฝั่งตะวันออก รวม 183 ลบ.ม./วินาที (เมื่อวาน 156 ลบ.ม./วินาที) โดยผ่านคลองชัยนาทป่าสัก (ปตร.มโนรมย์) 122 ลบ.ม./วินาที คลองชัยนาท-อยุธยา (ปตร.มหาราช) 50 ลบ.ม./วินาที และคลองเล็กอื่น ๆ 11 ลบ.ม./วินาที

แม่น้ำป่าสัก เขื่อนพระรามหก 5 ลบ.ม./วินาที (เมื่อวาน 5 ลบ.ม./วินาที) รับน้ำเข้าคลองระพีพัฒน์ 57 ลบ.ม./วินาที (เมื่อวาน 54 ลบ.ม./วินาที) ผ่านคลองระพีพัฒน์แยกตก (ปตร.พระศรีศิลป์) 14 ลบ.ม./วินาที และผ่านคลองระพีพัฒน์แยกใต้ (ปตร.พระศรีเสาวภาค) 33 ลบ.ม./วินาที

รับน้ำเข้าระบบส่งน้ำทุ่งฝั่งตะวันตก รวม 240 ลบ.ม./วินาที (เมื่อวาน 212 ลบ.ม./วินาที) โดยผ่านคลองมะขามเฒ่าอุทุมพร (ปตร.มะขามเฒ่า-อุทุมพร) 20 ลบ.ม./วินาที คลองมะขามเฒ่ากระเสี้ยว (ปตร.มะขามเฒ่า-กระเสี้ยว) 9 ลบ.ม./วินาที แม่น้ำสุพรรณ (ปตร.พลเทพ) 70 ลบ.ม./วินาที แม่น้ำน้อย (ปตร.บรมธาตุ) 100 ลบ.ม./วินาที และคลองเล็กอื่น ๆ 41 ลบ.ม./วินาที

แม่น้ำเจ้าพระยา อ.สามโคก จ.ปทุมธานี สถานี C.29B ปริมาณน้ำไหลผ่านเฉลี่ย 48 ลบ.ม./วินาที (เมื่อวาน 126 ลบ.ม./วินาที)

## 2.3 คุณภาพน้ำ

กรมชลประทาน ติดตามตรวจสอบและเฝ้าระวังคุณภาพน้ำ (ค่าความเค็ม) ในแม่น้ำเจ้าพระยา

แม่น้ำ	จุดเฝ้าระวัง	ค่าความเค็ม (กรัม/ลิตร)							เกณฑ์	หมายเหตุ
		6 มิ.ย. 69	7 มิ.ย. 69	8 มิ.ย. 69	9 มิ.ย. 69	10 มิ.ย. 69	11 มิ.ย. 69	12 มิ.ย. 69		
เจ้าพระยา	ปากคลองสำแล จ.ปทุมธานี	0.13	0.14	0.13	0.14	0.14	0.14	0.14	ปกติ	- เกณฑ์เฝ้าระวัง 0.25 กรัม/ลิตร - เกณฑ์มาตรฐานในการผลิตน้ำประปา 0.50 กรัม/ลิตร
เจ้าพระยา	ท่าบ้านทพบุรี จ.นนทบุรี	0.15	0.15	0.15	0.16	0.16	0.17	0.17	ปกติ	
เจ้าพระยา	ท่าน้ำกรมชลประทานสามเสน กทม.	0.16	0.16	0.16	0.17	0.17	0.17	0.18	ปกติ	- เกณฑ์เฝ้าระวังเพื่อการเกษตร 2.00 กรัม/ลิตร

ที่มา: ฝ่ายตะกอนและคุณภาพน้ำ ส่วนอุทกวิทยา สำนักบริหารจัดการน้ำและอุทกวิทยา

## 2.4 สถานการณ์น้ำโขง

สถานี	ระดับตลิ่ง	ระดับน้ำ 11 มิ.ย. 69	+ สูงกว่าตลิ่ง - ต่ำกว่าตลิ่ง
อ.เชียงแสน จ.เชียงราย	12.80	3.87	-8.93
อ.เชียงคาน จ.เลย	16.00	6.81	-9.19
อ.เมือง จ.หนองคาย	12.20	3.30	-8.90
อ.เมือง จ.นครพนม	12.00	3.54	-8.46
อ.เมือง จ.มุกดาหาร	12.50	3.67	-8.83
อ.โขงเจียม จ.อุบลราชธานี	14.50	3.77	-10.73

หมายเหตุ ข้อมูลจาก [www.drw.go.th](http://www.drw.go.th)

## 3. ผลกระทบด้านการเกษตร

### 3.1 ภัยแล้ง ช่วงภัย 1 เม.ย. 69 – ปัจจุบัน

ด้านพืช ได้รับผลกระทบ 5 จังหวัด ได้แก่ จังหวัดอุทัยธานี ฉะเชิงเทรา ประจวบคีรีขันธ์ ชุมพร และนครศรีธรรมราช เกษตรกร 4,453 ราย พื้นที่ได้รับผลกระทบ 8,646 ไร่ แบ่งเป็น ข้าว 1,112 ไร่ พืชไร่และพืชผัก 362 ไร่ ไม้ผล ไม้ยืนต้น และอื่นๆ 7,173 ไร่ สสำรวจพบความเสียหาย เกษตรกร 128 ราย พื้นที่ 997 ไร่ แบ่งเป็น ข้าว 819 ไร่ ไม้ผล ไม้ยืนต้น และอื่นๆ 178 ไร่ วงเงิน 1,818,083 บาท ช่วยเหลือแล้ว เกษตรกร 8 ราย พื้นที่ 4 ไร่ วงเงิน 16,799 บาท (ข้อมูล ณ วันที่ 12 มิ.ย. 69)

ด้านประมง ด้านปศุสัตว์ ไม่ได้รับผลกระทบ

### 3.2 อุทกภัย ช่วงภัย 20 ก.พ. 69 – ปัจจุบัน

ด้านพืช ได้รับผลกระทบ 5 จังหวัด ได้แก่ จังหวัดเชียงใหม่ ชัยนาท ตราด ลำปาง และลำพูน เกษตรกร 1,919 ราย พื้นที่ได้รับผลกระทบ 1,500 ไร่ แบ่งเป็น ข้าว 1,400 ไร่ พืชไร่และพืชผัก 95 ไร่ ไม้ผล ไม้ยืนต้น และอื่นๆ 5 ไร่ สสำรวจพบความเสียหาย เกษตรกร 6 ราย พื้นที่ 56 ไร่ แบ่งเป็น ข้าว 53 ไร่ และพืชไร่และพืชผัก 3 ไร่ วงเงิน 76,290 บาท ช่วยเหลือแล้ว เกษตรกร 1 ราย พื้นที่ 3 ไร่ วงเงิน 5,940 บาท (ข้อมูล ณ วันที่ 12 มิ.ย. 69)

ด้านประมง ด้านปศุสัตว์ ไม่ได้รับผลกระทบ

### 3.3 วาตภัย ช่วงภัย 20 ก.พ. 69 – ปัจจุบัน

ด้านพืช ได้รับผลกระทบ 43 จังหวัด ได้แก่ จังหวัดกรุงเทพมหานคร กระบี่ กาฬสินธุ์ กำแพงเพชร จันทบุรี ฉะเชิงเทรา ชลบุรี ชัยนาท ชัยภูมิ เชียงใหม่ เชียงราย ตรัง ตราด ตาก นครพนม นครราชสีมา นครศรีธรรมราช น่าน บุรีรัมย์ พะเยา พิจิตร เพชรบูรณ์ แพร่ มหาสารคาม แม่ฮ่องสอน ระยอง ลำปาง ลำพูน ศรีสะเกษ สกลนคร สงขลา สตูล สุโขทัย สุราษฎร์ธานี หนองคาย อุตรดิตถ์ อุทัยธานี อุบลราชธานี ชัยนาท เชียงราย สระบุรี และสิงห์บุรี เกษตรกร 5,899 ราย พื้นที่ได้รับผลกระทบ 16,409 ไร่ แบ่งเป็น ข้าว 526 ไร่ พืชไร่และพืชผัก 12,465 ไร่ ไม้ผล ไม้ยืนต้น และอื่นๆ 3,418 ไร่ สสำรวจพบความเสียหาย เกษตรกร 1,550 ราย พื้นที่ 6,673 ไร่ แบ่งเป็น ข้าว 102 ไร่ พืชไร่และพืชผัก 6,192 ไร่ ไม้ผล ไม้ยืนต้น และอื่นๆ 379 ไร่ วงเงิน 13,931,350 บาท ช่วยเหลือแล้ว เกษตรกร 275 ราย พื้นที่ 416 ไร่ วงเงิน 1,227,815 บาท (ข้อมูล ณ วันที่ 12 มิ.ย. 69)

ด้านประมง ด้านปศุสัตว์ ไม่ได้รับผลกระทบ

#### 4. การให้ความช่วยเหลือเฉพาะหน้า

- เตรียมเครื่องสูบน้ำเคลื่อนที่ เพื่อช่วยเหลือพื้นที่นาปี นาปรัง อุบลโกศ-บริโกศ พิษไร่ และอุทกภัย ในช่วงฤดูฝน ปี 2569 จำนวน 1,820 เครื่อง ได้ติดตั้งเครื่องสูบน้ำเพื่อช่วยเหลือตามพื้นที่ประจำสัปดาห์วันที่ 25 – 31 พฤษภาคม 2569 งานระบายน้ำหลาก จำนวน 3 เครื่อง ในเขตจังหวัดสุพรรณบุรี งานขาดแคลนน้ำ จำนวน 3 เครื่อง ในเขตจังหวัดตราด และปราจีนบุรี

- เตรียมความพร้อมสนับสนุนรถยนต์บรรทุกน้ำ รวมทั้งหมด 280 คัน ประกอบด้วย ภาคนเหนือ 80 คัน ภาคตะวันออกเฉียงเหนือ 68 คัน ภาคกลาง ภาคตะวันตก 63 คัน ภาคตะวันออก 14 คัน และภาคใต้ 55 คัน

#### 5. สถานการณ์ศัตรูพืชระบาด (ข้อมูล ณ วันที่ 27 พ.ค. 69)

ชนิดพืช	ศัตรูพืช	สถานการณ์	การดำเนินงาน
ข้าว	1. หนอนห่อใบข้าว 2. เพลี้ยกระโดดสีน้ำตาล 3. โรคไหม้ข้าว 4. หนอนกอข้าว 5. โรคขอบใบแห้ง 6. โรคใบสีส้ม 7. โรคใบขีดสีน้ำตาล 8. เพลี้ยจักจั่นสีเขียว	พื้นที่ระบาด 2 จังหวัด (พิจิตร และหนองคาย) จำนวน 64 ไร่ <u>พื้นที่ระบาดคงที่</u> พื้นที่ระบาด 4 จังหวัด (มุกดาหาร หนองคาย สุรินทร์ และชัยภูมิ) จำนวน 161 ไร่ <u>การระบาดเพิ่มขึ้น 4 ไร่</u> พื้นที่ระบาด 5 จังหวัด (ชัยภูมิ หนองคาย บุรีรัมย์ ขอนแก่น และร้อยเอ็ด) จำนวน 349 ไร่ <u>การระบาดคงที่</u> พื้นที่ระบาด 4 จังหวัด (ขอนแก่น บุรีรัมย์ สกลนคร และกาฬสินธุ์) จำนวน 19 ไร่ <u>การระบาดคงที่</u> พื้นที่ระบาด 1 จังหวัด (บุรีรัมย์) จำนวน 40 ไร่ <u>การระบาดคงที่</u> พื้นที่ระบาด 1 จังหวัด (กาฬสินธุ์) จำนวน 9 ไร่ <u>การระบาดคงที่</u> พื้นที่ระบาด 4 จังหวัด (บุรีรัมย์ ร้อยเอ็ด สกลนคร และอุบลราชธานี) จำนวน 40 ไร่ <u>การระบาดคงที่</u> พื้นที่ระบาด 1 จังหวัด (กาฬสินธุ์) จำนวน 3 ไร่ <u>พื้นที่ระบาดคงที่</u>	- หมั่นสำรวจแปลงนาอย่างสม่ำเสมอ กำจัดพืชอาศัย และเมื่อตรวจพบผีเสื้อหนอนห่อใบข้าว และพบใบข้าวถูกทำลายในข้าวอายุ 15-40 วัน ให้ใช้สารฆ่าแมลงประเภทดูดซึม - ควบคุมระดับน้ำในนาข้าว แบบเปียกสลับแห้ง เมื่อตรวจพบเพลี้ยกระโดดสีน้ำตาลตัวเต็มวัย ให้ใช้สารกำจัดแมลง - ถ้าพบอาการของโรคไหม้ข้าวแนะนำให้ใช้ชีวภัณฑ์ ดังนี้ ฟันเชื้อบีเอส (บาซิลลัส ซับทีลีส) อัตราตามคำแนะนำในฉลาก ฟันเชื้อราไตรโคเดอร์มา อัตรา 1 กิโลกรัม/น้ำ 200 ลิตร - เผาตอซังหลังการเก็บเกี่ยว ไช้ น้ำท่วมและไถดินเพื่อทำลายหนอนและดักแด้ของหนอนกอข้าวที่อยู่ตามตอซัง - ใช้ชีวภัณฑ์ในการป้องกันการเกิดโรค เช่น เชื้อบีเอส (บาซิลลัส ซับทีลีส) หากพบอาการของโรครุนแรงให้พ่นทุก 7 วัน เมื่อเริ่มพบอาการของโรคบนใบข้าว แนะนำให้ใช้สารป้องกันกำจัดโรคพืช - กำจัดวัชพืช และพืชอาศัยของเชื้อไวรัสและแมลงพาหะนำโรค ใช้สารป้องกันกำจัดแมลงพาหะ - สามารถลดความรุนแรงของโรค โดยใช้ปุ๋ยโปแตสเซียมคลอไรด์ หากพบโรคระบาดของโรครุนแรงในระยะแตกกอ ให้ฉีดพ่นด้วยสารป้องกันกำจัดเชื้อรา - ใช้แสงไฟล่อแมลงและทำลายเมื่อมีการระบาดรุนแรง ปลุกข้าวพร้อม ๆ กัน และปล่อยพื้นที่ว่างไว้ระยะหนึ่ง เพื่อตัดวงจรชีวิตของแมลง
มะพร้าว	1. ตั๊กแรด 2. หนอนหัวดำ	<u>พื้นที่ระบาด 29 จังหวัด (ขอนแก่น นครราชสีมา บุรีรัมย์ มหาสารคาม ร้อยเอ็ด อุบลราชธานี กรุงเทพมหานคร จันทบุรี ฉะเชิงเทรา ชลบุรี ตราด ระยอง สมุทรปราการ นครปฐม ประจวบคีรีขันธ์ เพชรบุรี ราชบุรี สมุทรสงคราม สมุทรสาคร กระบี่ ชุมพร นครศรีธรรมราช นราธิวาส พังงา ภูเก็ต ระนอง สงขลา สตูล และสุราษฎร์ธานี)</u> จำนวน 6,344 ไร่ <u>การระบาดลดลง 45 ไร่</u> <u>พื้นที่ระบาด 39 จังหวัด (นครสวรรค์ เพชรบูรณ์ ลำพูน กาฬสินธุ์ นครพนม นครราชสีมา บึงกาฬ บุรีรัมย์ มหาสารคาม ร้อยเอ็ด เลย สกลนคร สุรินทร์ อำนาจเจริญ อุดรธานี กรุงเทพมหานคร นนทบุรี ปทุมธานี สระบุรี สิงห์บุรี อ่างทอง จันทบุรี ตราด ปราจีนบุรี ระยอง สระแก้ว กาญจนบุรี นครปฐม ประจวบคีรีขันธ์ เพชรบุรี ราชบุรี สุพรรณบุรี กระบี่ ชุมพร ตรัง ปัตตานี พังงา พัทลุง และสตูล)</u> จำนวน 27,240 ไร่ <u>การระบาดลดลง 33 ไร่</u>	- ตัดทำลายและขุดตอมะพร้าวที่ไร่ซึ่งมะพร้าวเข้าทำลายนำไปเผาทำลายนอกแปลง ให้เน้นพ่นสารฆ่าไรในระยะมะพร้าวติดจั่นจนถึงระยะผลขนาดเล็ก ห่างกันประมาณ 1 สัปดาห์ ควรใช้สารเคมีตามคำแนะนำของกรมวิชาการเกษตร โดยเลือกสารชนิดใดชนิดหนึ่ง ผสมน้ำ 20 ลิตร พ่นทุก 7 วัน - ปล่อยแตนเบียนบราคอน เพื่อควบคุมระยะหนอนของหนอนหัวดำ หรือปล่อยแตนเบียนไข่ทริโคแกรมมา เพื่อควบคุมระยะไข่ของหนอนหัวดำ ใช้สารเคมีอิมามิกติน-เบนโซเอท โดยมะพร้าวที่มีความสูงมากกว่า 12 เมตร ฉีดเข้าลำต้น และมะพร้าวที่มีความสูงน้อยกว่า 12 เมตร เช่น มะพร้าว น้ำหอม มะพร้าวกะทิ และมะพร้าวที่ทำน้ำตาลให้ใช้วิธีการพ่นสารทางใบ - ตัดยอดมะพร้าวที่ถูกหนอนและตัวเต็มวัยของแมลงค้ำหนามกัดกินไปเผาทำลาย ปล่อยแตนเบียนอะซีโคเดส ควบคุมหนอนแมลงค้ำหนามมะพร้าว หรือแตนเบียนเตตระสติคัส ควบคุมดักแด้แมลงค้ำหนามมะพร้าว และอนุรักษ์ศัตรูธรรมชาติ เช่น แมลงหางหนีบ

ชนิดพืช	ศัตรูพืช	สถานการณ์	การดำเนินงาน
	3. แมลงดำหนาม	พื้นที่ ระบาด 25 จังหวัด (เพชรบูรณ์ นครพนม นครราชสีมา บุรีรัมย์ ร้อยเอ็ด อุบลราชธานี กรุงเทพมหานคร จันทบุรี ฉะเชิงเทรา ชลบุรี ตรคร ระยอง ประจวบคีรีขันธ์ เพชรบุรี ราชบุรี สมุทรสงคราม กระบี่ ชุมพร ตรัง นครศรีธรรมราช พังงา ภูเก็ต สงขลา สตูล และสุราษฎร์ธานี) จำนวน 6,777 ไร่ การระบาดเพิ่มขึ้น 19 ไร่	- ใช้ตาข่ายดักจับตัวแมลงในระยะตัวเต็มวัยมาทำลาย ทำกองล่อ โดยใช้เชื้อราเมตาไรเซียม เพื่อกำจัดตัวแมลงในระยะหนอน และดักแด้ ใช้น้ำมันหล่อลื่นเครื่องยนต์ที่ใช้แล้ว หรือชันผสมกับน้ำมันยาง ทาบริเวณแผลโคนต้นหรือลำต้นมะพร้าว เพื่อป้องกันการวางไข่ของตัวแมงมะพร้าว - ใช้กับดักฟีโรโมนล่อตัวแมลงในระยะตัวเต็มวัยมาทำลาย ใช้ตาข่ายหรือแหจับปลามาซึ่งวางทิศทางลมดักจับตัวแมง ในระยะตัวเต็มวัยมาทำลาย ทำกองล่อโดยใช้เชื้อราเมตาไรเซียม อัตรา 800 กรัม/กองล่อ ผสมกับปุ๋ยคอกและมะพร้าวสับ อัตราส่วน 0.5 : 1 เพื่อกำจัดตัวแมงในระยะหนอนและดักแด้ หากพบการระบาดรุนแรงใช้สารเคมีตามคำแนะนำของกรมวิชาการเกษตร ดังนี้ ไดอะซินอน 60% EC อัตรา 80 มิลลิลิตร/น้ำ 20 ลิตร ราดบริเวณคอกมะพร้าวตั้งแต่โคนยอดอ่อนลงมาให้เปียก
	4. โรสี้ขามะพร้าว	พื้นที่ ระบาด 20 จังหวัด (กาฬสินธุ์ ขอนแก่น นครพนม นครราชสีมา บุรีรัมย์ กรุงเทพมหานคร ชัยนาท จันทบุรี ฉะเชิงเทรา ชลบุรี ตรคร สมุทรปราการ นครปฐม ประจวบคีรีขันธ์ เพชรบุรี สมุทรสงคราม สมุทรสาคร ชุมพร นครศรีธรรมราช และสงขลา) จำนวน 1,066 ไร่ การระบาดเพิ่มขึ้น 19 ไร่	
	5. ตัวงวง	พื้นที่ ระบาด 19 จังหวัด (กาฬสินธุ์ ขอนแก่น นครราชสีมา บุรีรัมย์ ร้อยเอ็ด กรุงเทพมหานคร จันทบุรี ฉะเชิงเทรา ชลบุรี ตรคร ระยอง ราชบุรี ประจวบคีรีขันธ์ เพชรบุรี สมุทรสงคราม พังงา สมุทรสาคร นครศรีธรรมราช และสุราษฎร์ธานี) จำนวน 708 ไร่ การระบาดลดลง 4 ไร่	
ปาล์ม น้ำมัน	1. หนอนปลอกเล็ก	พื้นที่ ระบาด 6 จังหวัด (สุราษฎร์ธานี ชุมพร ชลบุรี กระบี่ นครศรีธรรมราช และพังงา) จำนวน 721 ไร่ การระบาดลดลง 12 ไร่	- พ่นเชื้อบีที (Bacillus thuringiensis) พ่นให้ทั่วบริเวณใต้ใบและต้องพ่นในช่วงเช้าหรือเย็น เพื่อหลีกเลี่ยงแสงยูวี ที่จะทำลายเชื้อบีที และพ่นติดต่อกัน
	2. หนอนหัวดำ	พื้นที่ ระบาด 6 จังหวัด (มุกดาหาร สกลนคร จันทบุรี ฉะเชิงเทรา ชลบุรี และนครศรีธรรมราช) จำนวน 364 ไร่ การระบาดลดลง 6 ไร่	- ปล่อยแตนเบียนบราคอน (Bracon hebetor) เพื่อควบคุมระยะหนอนของหนอนหัวดำ
	3. ตัวงวง	พื้นที่ ระบาด 13 จังหวัด (ร้อยเอ็ด จันทบุรี ฉะเชิงเทรา ชลบุรี ระยอง กระบี่ ชุมพร ตรัง นครศรีธรรมราช พังงา สงขลา สตูล และสุราษฎร์ธานี) จำนวน 1,561 ไร่ การระบาดลดลง 11 ไร่	- ใช้กับดักฟีโรโมน และใช้ตาข่ายดักจับตัวแมงในระยะตัวเต็มวัยมาทำลาย และทำกองล่อโดยใช้เชื้อราเมตาไรเซียม เพื่อกำจัดในระยะดักแด้ และระยะตัวหนอนและดักแด้
	4. ตัวงูหลาย	พื้นที่ ระบาด 9 จังหวัด (ตราด ชุมพร สุราษฎร์ธานี นครศรีธรรมราช ตรัง สงขลา นราธิวาส จันทบุรี และ กระบี่) จำนวน 368 ไร่ การระบาดเพิ่มขึ้น 3 ไร่	- หมั่นทำความสะอาดบริเวณคอกปาล์มน้ำมัน และบริเวณโคนทางใบอย่างสม่ำเสมอ ใช้สารฆ่าแมลงประเภท Carbaryl เช่น เซฟวิน อัตรา 40 กรัม/น้ำ 20 ลิตร หรือคาร์โบซัลแฟน อัตรา 40 มิลลิลิตร/น้ำ 20 ลิตร พ่นให้ทั่วทรงพุ่ม ทุก 7 - 10 วัน ในตอนเย็นก่อนค่ำ
	5. โรคลำต้นเน่า	พื้นที่ ระบาด 11 จังหวัด (กระบี่ สุราษฎร์ธานี ชุมพร นครศรีธรรมราช ตรัง ระยอง สตูล สงขลา พังงา ประจวบคีรีขันธ์ และจันทบุรี) จำนวน 11,266 ไร่ การระบาดเพิ่มขึ้น 13 ไร่	- กำจัดวัชพืชหรือพืชอาศัยอื่น ๆ เพื่อลดการสะสมของเชื้อในธรรมชาติ และใช้เชื้อราไตรโคเดอร์มาราดหรือฉีดพ่นบริเวณรอบโคนต้นและโดยรอบอย่างสม่ำเสมอ
	6. โรคทะลายเน่า	พื้นที่ ระบาด 5 จังหวัด (สุราษฎร์ธานี นครศรีธรรมราช ตรคร ชุมพร และยะลา) จำนวน 1,048 ไร่ การระบาดเพิ่มขึ้น 6 ไร่	- ตัดแต่งทางใบปาล์มน้ำมัน ซอดดอกที่ฝ่อ และทะลายที่พบเป็นโรค แยกต้นกล้าที่เป็นโรคใบจุดออกจากแปลงตัดแต่งใบที่เป็นโรคใบจุดนำออกไปเผาทำลายนอกแปลง
	7. โรคใบจุด	พื้นที่ ระบาด 6 จังหวัด (ชุมพร สุราษฎร์ธานี สงขลา ยะลา นครศรีธรรมราช และนราธิวาส) จำนวน 121 ไร่ การระบาดเพิ่มขึ้น 4 ไร่	- ตัดทางใบที่ถูกทำลายแล้วนำไปเผาในที่ เก็บเศษซากพืช นำออกไปทำลายทิ้งนอกแปลง เพื่อไม่ให้เป็นแหล่งแพร่พันธุ์
	8. โรคใบจุดสาหร่าย	พื้นที่ ระบาด 7 จังหวัด (ตรัง สุราษฎร์ธานี นราธิวาส กระบี่ สงขลา นครศรีธรรมราช และยะลา) จำนวน 2,236 ไร่ การระบาดเพิ่มขึ้น 22 ไร่	- ปล่อยแตนเบียนบราคอน (Bracon hebetor) เพื่อควบคุมระยะหนอนของหนอนหัวดำ
			- ตัดทางใบปาล์มน้ำมันที่เป็นโรคใบจุดสาหร่าย นำไปเผาทำลายนอกแปลง และหากพบการระบาดรุนแรงให้ใช้สารเคมีคอปเปอร์ออกไซด์คลอไรด์ อัตรา 50 กรัม/น้ำ 20 ลิตร
ยางพารา	1. โรคครากขาว	พื้นที่ ระบาด 6 จังหวัด (ตรัง ชุมพร กระบี่ สุราษฎร์ธานี นครศรีธรรมราช และตราด) จำนวน 1,413 ไร่ การระบาดเพิ่มขึ้น 34 ไร่	- คำแนะนำวิธีการป้องกันกำจัดโรคครากขาว โดยการขุดคู ล้อมบริเวณต้นที่เป็นโรคขนาดคูกว้าง 30 ซม. ลึก 60 ซม. ไปทางหัวและท้ายในแถวเดียวกันข้างละ 2 ต้น

ชนิดพืช	ศัตรูพืช	สถานการณ์	การดำเนินงาน
	<p>2. โรคใบร่วงชนิดใหม่ของยางพารา</p> <p>3. โรคใบร่วงยางพารา</p> <p>4. โรคหน้ำยางแห้ง</p> <p>5. โรคใบจุดนูน</p> <p>6. โรคคราแป้ง</p>	<p>พื้นที่ระบาด 14 จังหวัด (แพร่ สุโขทัย นครพนม บึงกาฬ เลย หนองคาย อุดรธานี กระบี่ นราธิวาส ปัตตานี พังงา ยะลา สงขลา และสตูล)</p> <p>จำนวน 978,466 ไร่ การระบาดลดลง 32,281 ไร่</p> <p>พื้นที่ระบาด 8 จังหวัด (สุราษฎร์ธานี พังงา สุโขทัย นครศรีธรรมราช ชุมพร หนองคาย ตรัง และระนอง)</p> <p>จำนวน 1,401 ไร่ การระบาดคงที่</p> <p>พื้นที่ระบาด 5 จังหวัด (ตรัง สกลนคร สุราษฎร์ธานี ชุมพร ตรัง และนครศรีธรรมราช)</p> <p>จำนวน 5,222 ไร่ การระบาดลดลง 101 ไร่</p> <p>พื้นที่ระบาด 1 จังหวัด (หนองคาย)</p> <p>จำนวน 1,791 ไร่ การระบาดคงที่</p> <p>พื้นที่ระบาด 4 จังหวัด (ตรัง สกลนคร สตูล และสงขลา)</p> <p>จำนวน 93 ไร่ การระบาดคงที่</p>	<ul style="list-style-type: none"> <li>- ส่งเสริมให้เกษตรกรใช้เชื้อราไตรโคเดอร์มา</li> <li>- หากพบการระบาดของโรคใบร่วงชนิดใหม่ของยางพารา รุนแรง ใช้สารเคมีป้องกันกำจัดเชื้อรา</li> <li>- เมื่อสังเกตพบความผิดปกติในการให้น้ำยางของต้นยาง ควรหยุดกรีต 3-6 เดือน แล้วบำรุงใส่ปุ๋ยต้นยาง หรือจนกระทั่งน้ำยางไหลเป็นปกติเมื่อทำการทดสอบ</li> <li>- เมื่อพบอาการโรคเป็นรอยบุ๋มเพียงเล็กน้อย ใช้สารเคมีป้องกันกำจัดเชื้อราทาบริเวณที่ถูกทำลาย เพื่อรักษาโรค</li> <li>- เมื่อสังเกตพบความผิดปกติในการให้น้ำยางของต้นยาง เช่น ต้นยางไหลนานผิดปกติและน้ำยางจางลง หรือน้ำยางหยุดไหลเร็ว หรือน้ำยางหยุดไหลเป็นช่วง ๆ บนหน้ากรีต ควรหยุดกรีต 3 - 6 เดือน แล้วบำรุงใส่ปุ๋ยต้นยาง</li> <li>- ใส่ปุ๋ยเคมีในช่วงปลายฤดูฝนตามคำแนะนำ เพื่อให้ใบที่ผลิออกมาใหม่สมบูรณ์และแก่เร็ว พันธุ์อ่อนแอต่อการเข้าทำลายของเชื้อ</li> </ul>
กาแฟ	<p>1. หนอนกาแฟสีแดง</p> <p>2. หนอนเจาะกิ่ง</p> <p>3. มอดเจาะผลกาแฟ</p>	<p>พื้นที่ระบาด 2 จังหวัด (เชียงใหม่ และตาก)</p> <p>จำนวน 33 ไร่ การระบาดคงที่</p> <p>พื้นที่ระบาด 3 จังหวัด (เชียงใหม่ แม่ฮ่องสอน และตาก)</p> <p>จำนวน 163 ไร่ การระบาดเพิ่มขึ้น 6 ไร่</p> <p>พื้นที่ระบาด 3 จังหวัด (เชียงใหม่ แม่ฮ่องสอน และตาก)</p> <p>จำนวน 523 ไร่ การระบาดลดลง 2 ไร่</p>	<ul style="list-style-type: none"> <li>- หากพบการเข้าทำลายของหนอนกาแฟสีแดง/หนอนเจาะกิ่ง ให้ตัดกิ่งและลำต้นออกไปเผาทำลายนอกแปลง และฉีดพ่นสารฆ่าแมลงเพนิโตรไซออน</li> <li>- วางกับดักสารล่อมอดเจาะผลกาแฟ (เมทิลแอลกอฮอล์ : เอทิลแอลกอฮอล์ อัตรา 1 : 1) เต็มสารล่อทุก ๆ 2 สัปดาห์ ใช้เชื้อราชีวเวเรีย DOA B18 ผสมสารจับใบฉีดพ่นอย่างน้อยเดือนละ 1 ครั้ง</li> </ul>
มันสำปะหลัง	<p>1. โรคใบด่างมันสำปะหลัง</p> <p>2. เพลี้ยแป้งมันสำปะหลัง</p> <p>3. โรคพุ่มแจ้</p> <p>4. โรคน้ำขุ่นมันสำปะหลัง</p>	<p>พื้นที่ระบาด 33 จังหวัด (กำแพงเพชร ตาก นครสวรรค์ เพชรบูรณ์ สุโขทัย อุทัยธานี กาฬสินธุ์ ขอนแก่น ชัยภูมิ นครราชสีมา บุรีรัมย์ มหาสารคาม มุกดาหาร ยโสธร ร้อยเอ็ด สกลนคร สุรินทร์ อำนาจเจริญ อุดรธานี อุบลราชธานี ชัยนาท ลพบุรี สระบุรี จันทบุรี ฉะเชิงเทรา ชลบุรี ปราจีนบุรี ระยอง สระแก้ว ราชบุรี กาญจนบุรี เพชรบุรี และสุพรรณบุรี)</p> <p>จำนวน 607,941 ไร่ การระบาดเพิ่มขึ้น 3,445 ไร่</p> <p>พื้นที่ระบาด 14 จังหวัด (กำแพงเพชร ขอนแก่น นครราชสีมา บุรีรัมย์ ยโสธร สกลนคร หนองคาย อุดรธานี สระบุรี จันทบุรี ชลบุรี ระยอง สระแก้ว และกาญจนบุรี)</p> <p>จำนวน 5,785 ไร่ การระบาดเพิ่มขึ้น 1,668 ไร่</p> <p>พื้นที่ระบาด 15 จังหวัด (กำแพงเพชร อุทัยธานี กาฬสินธุ์ นครราชสีมา บุรีรัมย์ มุกดาหาร สกลนคร อุดรธานี จันทบุรี ชลบุรี ปราจีนบุรี ระยอง สระแก้ว กาญจนบุรี และราชบุรี)</p> <p>จำนวน 10,781 ไร่ การระบาดลดลง 520 ไร่</p> <p>พื้นที่ระบาด 14 จังหวัด (กำแพงเพชร อุทัยธานี กาฬสินธุ์ ขอนแก่น นครราชสีมา บุรีรัมย์ มหาสารคาม ยโสธร สกลนคร สุรินทร์ หนองคาย อุดรธานี ชลบุรี และกาญจนบุรี)</p> <p>จำนวน 37,529 ไร่ การระบาดลดลง 1,244 ไร่</p>	<ul style="list-style-type: none"> <li>- เพลี้ยแป้งมันสำปะหลัง ไถและพรวนดิน เพื่อลดปริมาณของเพลี้ยแป้งมันสำปะหลังที่อยู่ในดิน และควบคุมโดยใช้ศัตรูธรรมชาติ ได้แก่ แมลงช้างปีกใส และแตนเบียนเพลี้ยแป้งมันสำปะหลังสีชมพู และแนะนำการใช้สารฆ่าแมลงเฉพาะจุด เมื่อพบเพลี้ยแป้งมันสำปะหลัง</li> <li>- โรคใบไหม้/ใบจุดเหลี่ยมแบคทีเรีย หมั่นตรวจแปลงปลูก หากพบอาการโรคเก็บส่วนต้นและใบที่เป็นโรคนำไปทำลายนอกแปลง เมื่อพบการระบาดรุนแรง ให้ปลูกพืชหมุนเวียน เช่น ข้าวโพด ข้าวฟ่าง หรือพืชตระกูลถั่ว เป็นเวลาไม่น้อยกว่า 6 เดือน</li> <li>- โรคน้ำขุ่นศัตรูธรรมชาติ เช่น ดั่งเต่าสตีออส ดั่งปีกสั้น และไรตัวทำ หลีกเลี้ยงการปลูกมันสำปะหลังในช่วงฤดูแล้ง หรือฝนทิ้งช่วงเป็นระยะเวลานาน หากเริ่มพบการเข้าทำลายของโรคน้ำขุ่นควรเก็บทิ้งหรือทำลาย เพื่อลดการเพิ่มปริมาณของโรคน้ำขุ่นในสภาพที่เหมาะสมอาจเกิดการระบาดขึ้นอย่างรวดเร็ว พร้อมทั้งแนะนำการใช้สารฆ่าแมลงเมื่อพบอาการ</li> <li>- โรคพุ่มแจ้ แนะนำใช้พันธุ์ที่ปลอดโรคหรือต้นพันธุ์มันสำปะหลังที่ไม่แสดงอาการของโรคกำจัดวัชพืชที่แหล่งพักเชื้อหรือเป็นที่อาศัยของแมลงพาหะนำโรคในแปลง เช่น ต้นสาบม่วง หลีกเลี้ยงการขนย้ายท่อนพันธุ์ จากแหล่งที่มีโรคไปสู่แหล่งที่ยังไม่เคยมีการระบาด</li> <li>- โรคใบด่างมันสำปะหลัง ปลูกมันสำปะหลังสะอาดและทนทาน โรคใบด่างมันสำปะหลัง ได้แก่ พันธุ์ระยอง 72 เกษตรศาสตร์ 50 และหัวยง 60 และพันธุ์ต้านทานโรคใบด่าง ได้แก่ อิทิ 1 อิทิ</li> </ul>

ชนิดพืช	ศัตรูพืช	สถานการณ์	การดำเนินงาน
	5. โรคนิวโมมา 6. เพลี้ยหอยเกล็ด 7. โรคนิวโมมาหัวเน่า	พื้นที่ระบาด 2 จังหวัด (ชัยนาท และสกลนคร) จำนวน 292 ไร่ พื้นที่ระบาดคงที่ พื้นที่ระบาด 6 จังหวัด (กาฬสินธุ์ บุรีรัมย์ ยโสธร สกลนคร จันทบุรี และชลบุรี) จำนวน 548 ไร่ การระบาดคงที่ พื้นที่ระบาด 1 จังหวัด (สระแก้ว) จำนวน 358 ไร่ พื้นที่ระบาดเพิ่มขึ้น	2 อีที 3 หรือพันธุ์อื่น ๆ ที่หน่วยงานวิชาการรับรอง กำจัดแมลงหิวข้าวยาสูบพาหะนำโรค โดยการอนุรักษ์ศัตรูธรรมชาติของแมลงหิวข้าวยาสูบ ได้แก่ แมลงช้างปีกใส ตัวง่าตัวห้ำ หรือพ่นสารกำจัดแมลง imidacloprid 70% WG และเฝ้าระวังการระบาดของไวรัสใบด่างในพืชอาศัยอื่นๆ
ข้าวโพดเลี้ยงสัตว์	1. หนอนกระทู้ข้าวโพดลายจุด (fall armyworm)	พื้นที่ระบาด 9 จังหวัด (นครราชสีมา เพชรบูรณ์ เชียงใหม่ จันทบุรี กาฬสินธุ์ ยะลา ชลบุรี ขอนแก่น และสตูล) จำนวน 143 ไร่ การระบาดเพิ่มขึ้น 1 ไร่	- ควบคุมการระบาดของหนอนกระทู้ข้าวโพดลายจุด (FAW) แนะนำเกษตรกรหมั่นสำรวจแปลงอย่างสม่ำเสมอ เก็บกลุ่มไข่หรือตัวหนอนทำลายทิ้งนอกแปลง
สับปะรด	1. โรคนิวโมมา	พื้นที่ระบาด 3 จังหวัด (ประจวบคีรีขันธ์ ตราด และราชบุรี) จำนวน 234 ไร่ การระบาดลดลง 2 ไร่	- ทำความสะอาดแปลง การเตรียมดิน ควรตัดต้นและปักตอเก่า สับปะรดทิ้งไว้ 2-3 เดือน พร้อมทั้งเก็บซากต้นสับปะรดทำลาย
อ้อย	1. หนอนกออ้อย 2. โรคนิวโมมา 3. โรคนิวโมมา 4. ตัวหนอนดอยยาว 5. โรคนิวโมมา	พื้นที่ระบาด 7 จังหวัด (สุโขทัย อุทัยธานี กาฬสินธุ์ นครราชสีมา บุรีรัมย์ อุดรธานี และชลบุรี) จำนวน 1,193 ไร่ การระบาดเพิ่มขึ้น 3 ไร่ พื้นที่ระบาด 7 จังหวัด (ขอนแก่น กาฬสินธุ์ อุดรธานี มหาสารคาม ชลบุรี นครราชสีมา และอำนาจเจริญ) จำนวน 16,194 ไร่ การระบาดเพิ่มขึ้น 36 ไร่ พื้นที่ระบาด 3 จังหวัด (นครสวรรค์ สุโขทัย และอุทัยธานี) จำนวน 259 ไร่ การระบาดเพิ่มขึ้น 4 ไร่ พื้นที่ระบาด 3 จังหวัด (ชัยภูมิ บุรีรัมย์ และขอนแก่น) จำนวน 36 ไร่ การระบาดคงที่ พื้นที่ระบาด 1 จังหวัด (ขอนแก่น) จำนวน 246 ไร่ การระบาดคงที่	- หนอนกออ้อย ควรให้น้ำเพื่อให้อ้อยแตกหน่อชดเชยปล่อยแตนเบียนไข่ไตรโคแกรมมา อัตรา 30,000 ตัว/ไร่/ครั้ง - ใช้ส่วนขยายพันธุ์ที่ปราศจากโรค เช่น ต้นจากการเพาะเลี้ยงเนื้อเยื่อ หรือท่อนพันธุ์จากแหล่งปลูกที่ไม่มีการเกิดโรคนิวโมมาหมั่นตรวจกำจัดวัชพืชในแปลงและรอบแปลงปลูก - โรคนิวโมมา ใช้เชื้อราไตรโคเดอร์มา อัตรา 1 กิโลกรัม ต่อน้ำ 20 ลิตร ผสมสารจับใบและฉีดพ่นในเวลาย้ำ
ทุเรียน	1. เพลี้ยแป้ง 2. เพลี้ยไฟ 3. เพลี้ยไก่แจ้ 4. หนอนเจาะผล 5. เพลี้ยหอยเกล็ด	พื้นที่ระบาด 10 จังหวัด (ตาก จันทบุรี ตราด กระบี่ ชุมพร ตรัง นครศรีธรรมราช ยะลา สตูล และสุราษฎร์ธานี) จำนวน 524 ไร่ การระบาดลดลง 21 ไร่ พื้นที่ระบาด 12 จังหวัด (จันทบุรี ตราด ระยอง กระบี่ ชุมพร ตรัง นครศรีธรรมราช พังงา ยะลา สงขลา สตูล และสุราษฎร์ธานี) จำนวน 1,253 ไร่ การระบาดเพิ่มขึ้น 1 ไร่ พื้นที่ระบาด 11 จังหวัด (จันทบุรี ตราด กระบี่ ชุมพร ตรัง นครศรีธรรมราช นราธิวาส พังงา ยะลา สงขลา และสุราษฎร์ธานี) จำนวน 989 ไร่ การระบาดลดลง 149 ไร่ พื้นที่ระบาด 10 จังหวัด (จันทบุรี ระยอง กระบี่ ชุมพร ตรัง นราธิวาส พังงา สงขลา สตูล และสุราษฎร์ธานี) จำนวน 147 ไร่ การระบาดเพิ่มขึ้น 5 ไร่ พื้นที่ระบาด 10 จังหวัด (จันทบุรี ตราด กระบี่ ชุมพร นครศรีธรรมราช นราธิวาส พังงา ยะลา สงขลา และสุราษฎร์ธานี) จำนวน 408 ไร่ การระบาดเพิ่มขึ้น 10 ไร่	- เมื่อพบระบาดเพลี้ยแป้งเพียงเล็กน้อยให้ตัดหรือเด็ดส่วนที่ถูกทำลายไปทิ้งนอกแปลง สารฆ่าแมลงที่ได้ผลในการควบคุมเพลี้ยแป้ง คือ คาร์บาริล อัตรา 50 กรัม/น้ำ 20 ลิตร โดยพ่นสารเฉพาะต้นที่พบเพลี้ยแป้งทำลาย - เมื่อพบเพลี้ยไฟระบาดรุนแรงให้ใช้สารกำจัดแมลง ได้แก่ อิมิดาโคลพริด พิไพโรนิล หรือคาร์โบซัลแฟน เลือกใช้สารผสมน้ำ 20 ลิตร - เมื่อพบเพลี้ยไก่แจ้ระบาดรุนแรงให้ใช้สารกำจัดแมลง ได้แก่ ไทอามีทอกแซม/แลมบ์ดา-ไซฮาโลทริน ไทอามีทอกแซม อิมิดาโคลพริด หรือไดโนทีฟูแรน โดยเลือกใช้สารผสมน้ำ 20 ลิตร พ่นทุก 7-10 วัน ในช่วงระยะแตกใบอ่อน - เมื่อพบไรแดงทุเรียนหรือไรแดงแอฟริกันระบาดรุนแรงให้ใช้สารกำจัดแมลง ได้แก่ ไพโรพาร์โกด์ อัตรา 30 กรัม อนุมัติพร อัตรา 30 มล. หรือเฮกซีไทอะซอกซัลอัตรา 40 มล. - โรครากเน่าโคนเน่า แนะนำให้ใช้เชื้อราไตรโคเดอร์มา - เมื่อพบการระบาดของโรคนิวโมมาในทุเรียนพ่นสารป้องกันกำจัดโรคพืช เช่น เฮกซะโคนาโซล อัตรา 20 กรัม คอปเปอร์ออกไซด์คลอไรด์ อัตรา 30-50 กรัม เป็นต้น เลือกใช้สารชนิดใดชนิดหนึ่งพ่นทุก 7-10 วัน โดยพ่นที่ใบ

ชนิดพืช	ศัตรูพืช	สถานการณ์	การดำเนินงาน
	6. ไรแดง	พื้นที่ระบาด 10 จังหวัด (จันทบุรี สุราษฎร์ธานี ชุมพร ระยอง ยะลา กระบี่ นครศรีธรรมราช ตราด สงขลา และนราธิวาส) จำนวน 1,119 ไร่ การระบาดลดลง 3 ไร่	- เมื่อเริ่มพบอาการของโรคใบจุดสาหร่ายให้ตัดใบ หรือ ส่วนที่เป็นโรคนำไปทำลาย หากโรครยังคงระบาดพ่นด้วยสาร ป้องกันกำจัดโรคพืช - หากพบเพลี้ยหอยเกล็ดในปริมาณน้อยบนใบใช้น้ำผสม ไวโตออยล์ อัตรา 20 มล./น้ำ 20 ลิตร พ่นให้ทั่วเมื่อระบาด รุนแรงให้ใช้สารกำจัดแมลงพ่นเฉพาะต้นที่พบ
	7. โรคครากเน่าโคนเน่า	พื้นที่ระบาด 19 จังหวัด (ตาก นนทบุรี จันทบุรี ตราด ระยอง ประจวบคีรีขันธ์ กระบี่ ชุมพร ตรัง พังงา นครศรีธรรมราช นราธิวาส ปัตตานี พัทลุง ภูเก็ต ยะลา สงขลา สตูล และสุราษฎร์ธานี) จำนวน 4,368 ไร่ การระบาดเพิ่มขึ้น 137 ไร่	- เมื่อพบการเข้าทำลายของเพลี้ยจักจั่นฝอยระบาดรุนแรง ให้ใช้สารกำจัดแมลง เช่น คาร์โบซัลแฟน อัตรา 50 มล. หรือ ไฮเพอร์เมทริน/ไพอาโลน อัตรา 40 มล. เป็นต้น โดยเลือกใช้ สารชนิดใดชนิดหนึ่งผสมน้ำ 20 ลิตร พ่นทุก 7-10 วัน
	8. โรคใบติดหรือใบไหม้	พื้นที่ระบาด 11 จังหวัด (ตาก นครราชสีมา จันทบุรี ตราด ปราจีนบุรี ชุมพร นครศรีธรรมราช นราธิวาส ยะลา สงขลา และสุราษฎร์ธานี) จำนวน 596 ไร่ การระบาดเพิ่มขึ้น 1 ไร่	- เมื่อพบคราบราสีดำ พ่นด้วยน้ำเปล่าล้างคราบราสีดำ และ สารเหนียวที่แมลงปากดูดขับถ่ายไว้ เพื่อลดปริมาณเชื้อ สาเหตุโรค และกำจัดวัชพืชในแปลง
	9. โรคใบจุดสาหร่าย	พื้นที่ระบาด 13 จังหวัด (ตาก นครราชสีมา จันทบุรี ตราด กระบี่ ชุมพร ตรัง นครศรีธรรมราช นราธิวาส ยะลา สงขลา สตูล และสุราษฎร์ธานี) จำนวน 1,270 ไร่ การระบาดเพิ่มขึ้น 48 ไร่	- ในฤดูฝนหมั่นสำรวจแปลงปลูกอย่างสม่ำเสมอ หากพบ อาการของโรคครากที่กิ่งให้ตัดและนำไปทำลายนอกแปลง และใช้สารป้องกันกำจัดโรคพืช คอปเปอร์ออกไซด์คลอไรด์ ผสมน้ำขึ้นๆ ทาบริเวณแผลที่ตัด
	10. เพลี้ยจักจั่นฝอย	พื้นที่ระบาด 10 จังหวัด (นครราชสีมา จันทบุรี ตราด ระยอง กระบี่ ชุมพร นครศรีธรรมราช ยะลา สงขลา และสุราษฎร์ธานี) จำนวน 995 ไร่ การระบาดเพิ่มขึ้น 27 ไร่	- ฝอดเพื่อป้องกันหนอนเจาะด้วยถุงถุงพลาสติกสีขาวขุ่น เจาะรูที่บริเวณขอบล่างเพื่อให้หยดน้ำระบายออก และกำจัด ด้วยวิธีผสมผสาน โดยการพ่นสารฆ่าแมลง แลมบ์ดา-ไซฮาโลทริน
	11. โรคคราดำ	พื้นที่ระบาด 7 จังหวัด (จันทบุรี ระยอง ชุมพร พังงา ยะลา ระนอง และสตูล) จำนวน 423 ไร่ การระบาดลดลง 14 ไร่	- มอดเจาะลำต้น ควรตัดและเผาทิ้ง สำหรับส่วนของต้น พุเรียนที่ไม่สามารถตัดทิ้งได้ - หมั่นสำรวจแปลงสม่ำเสมอ โดยเฉพาะในระยะแตกใบอ่อน ให้เขย่ากิ่ง ตั๊ก หนอนคืบจะทิ้งตัวลงที่พื้นดิน สามารถจับ ทำลายได้ หรือใช้กับดักแสง ไฟล่อตัวเต็มวัยในช่วงกลางคืน
	12. โรคราสีชมพู	พื้นที่ระบาด 6 จังหวัด (จันทบุรี นครศรีธรรมราช ตราด ชุมพร สุราษฎร์ธานี และกระบี่) จำนวน 161 ไร่ การระบาดเพิ่มขึ้น 7 ไร่	- หมั่นสำรวจแปลงเพาะปลูกอย่างสม่ำเสมอ โดยเฉพาะในช่วง ที่มีฝนตกชุก ตัดแต่งทรงพุ่มให้โปร่ง ไม่ให้รกทึบ และกำจัด วัชพืชในสวนเพื่อลดความชื้น หากพบการระบาดเพียง เล็กน้อย ควรตัดส่วนที่เป็นโรคนำออกไปทำลายนอกสวน
	13. มอดเจาะลำต้น พุเรียน	พื้นที่ระบาด 8 จังหวัด (จันทบุรี ตราด ชุมพร นราธิวาส ยะลา ระนอง สงขลา และสุราษฎร์ธานี) จำนวน 203 ไร่ การระบาดเพิ่มขึ้น 9 ไร่	- พ่นสารเคมีป้องกันกำจัดโรคแอนแทรกคโนส เช่น คาร์เบนดาซิม อัตรา 10-20 กรัม หรือไฮโปโดอิน 20-30 กรัม โดยเลือกใช้สาร ชนิดใดชนิดหนึ่งผสมน้ำ 20 ลิตร
	14. หนอนกินใบ	พื้นที่ระบาด 4 จังหวัด (สุรินทร์ จันทบุรี ชุมพร และตราด) จำนวน 228 ไร่ การระบาดลดลง 7 ไร่	- หมั่นตรวจตราผลพุเรียนในแปลงอย่างสม่ำเสมอ โดยเฉพาะ ในช่วงผลใกล้แก่ หากพบอาการผลเป็นจุดเน่า ควรทำการ ฉีดพ่นสารเคมี เช่น เมตาแลกซิล 25% WP หรือ เมตาแลก ซิลผสมแมนโคเซป หรือ ฟอสเอทิล อะลูมิเนียม 80% WP ให้ทั่วทั้งต้น ประมาณ 1-2 ครั้ง
	15. โรคกิ่งแห้ง	พื้นที่ระบาด 11 จังหวัด (สกลนคร จันทบุรี ตราด ปราจีนบุรี ระยอง ชุมพร นราธิวาส พังงา ยะลา สงขลา และสุราษฎร์ธานี) จำนวน 538 ไร่ การระบาดเพิ่มขึ้น 13 ไร่	
	16. โรคแอนแทรกคโนส	พื้นที่ระบาด 6 จังหวัด (จันทบุรี ยะลา ชุมพร ตรัง นครศรีธรรมราช และสุราษฎร์ธานี) จำนวน 626 ไร่ การระบาดเพิ่มขึ้น 88 ไร่	
	17. หนอนเจาะเมล็ด	พื้นที่ระบาด 6 จังหวัด (ปราจีนบุรี กระบี่ สงขลา นครศรีธรรมราช นราธิวาส และยะลา) จำนวน 143 ไร่ การระบาดลดลง 3 ไร่	
	18. โรคผลเน่าพุเรียน	พื้นที่ระบาด 3 จังหวัด (ชุมพร ระยอง และจันทบุรี) จำนวน 78 ไร่ การระบาดเพิ่มขึ้น 13 ไร่	
เงาะ	1. เพลี้ยแป้ง	พื้นที่ระบาด 4 จังหวัด (ตาก จันทบุรี นครศรีธรรมราช และระยอง) จำนวน 291 ไร่ การระบาดเพิ่มขึ้น 18 ไร่	- ตัดแต่งกิ่งเงาะ จากนั้นให้ใช้เศษผ้าชุบน้ำมันเครื่อง ผูกอบ โคนต้น เพื่อป้องกันมดและเพลี้ยแป้ง

ชนิดพืช	ศัตรูพืช	สถานการณ์	การดำเนินงาน
	2. โรคใบจุดสาหร่าย 3. หนอนคืบกินใบ 4. โรคราแป้ง 5. หนอนกินช่อดอก	พื้นที่ระบาด 3 จังหวัด (ตาก จันทบุรี และนราธิวาส) จำนวน 219 ไร่ การระบาดคงที่ พื้นที่ระบาด 1 จังหวัด (จันทบุรี) จำนวน 165 ไร่ การระบาดเพิ่มขึ้น 2 ไร่ พื้นที่ระบาด 2 จังหวัด (ตาก และจันทบุรี) จำนวน 100 ไร่ การระบาดเพิ่มขึ้น 4 ไร่ พื้นที่ระบาด 1 จังหวัด (จันทบุรี) จำนวน 32 ไร่ การระบาดคงที่	- ตัดส่วนที่พบโรคใบจุดสาหร่ายเก็บไปเผาทำลาย และตัดแต่งทรงพุ่มให้โปร่ง แนะนำให้ใช้สารเคมีคอปเปอร์ออกไซด์คลอไรด์ - หมั่นสำรวจและสังเกตถ้าพบหนอนคืบกินใบ ให้เกษตรกรพ่นด้วยสารฆ่าแมลง คาร์บาริล อัตรา 60 กรัม/น้ำ 20 ลิตร - โรคราแป้ง ให้เก็บผลที่เป็นโรค ใบแห้ง กิ่งแห้งที่ร่วงหล่นนำไปเผาทำลายนอกแปลง ในแตกช่วงใบอ่อนและเริ่มติดผล
มังคุด	1. เพลี้ยไฟ 2. หนอนกินใบ 3. หนอนขอนใบ 4. โรคใบจุด 5. โรคใบจุดสาหร่าย 6. โรคแอนแทรคโนส 7. โรคใบแห้งและขอบใบแห้ง	พื้นที่ระบาด 8 จังหวัด (จันทบุรี ตราด ชุมพร พังงา นครศรีธรรมราช นราธิวาส ยะลา และระนอง) จำนวน 299 ไร่ การระบาดลดลง 7 ไร่ พื้นที่ระบาด 7 จังหวัด (จันทบุรี นครศรีธรรมราช ชุมพร ระยอง ยะลา สุราษฎร์ธานี และพังงา) จำนวน 594 ไร่ การระบาดเพิ่มขึ้น 3 ไร่ พื้นที่ระบาด 3 จังหวัด (จันทบุรี ชุมพร และระยอง) จำนวน 323 ไร่ การระบาดลดลง 4 ไร่ พื้นที่ระบาด 4 จังหวัด (จันทบุรี นครศรีธรรมราช พังงา และชุมพร) จำนวน 241 ไร่ การระบาดลดลง 1 ไร่ พื้นที่ระบาด 6 จังหวัด (จันทบุรี ชุมพร ตรัง พังงา นครศรีธรรมราช และนราธิวาส) จำนวน 519 ไร่ การระบาดลดลง 6 ไร่ พื้นที่ระบาด 2 จังหวัด (ชุมพร และนครศรีธรรมราช) จำนวน 53 ไร่ การระบาดคงที่ พื้นที่ระบาด 2 จังหวัด (จันทบุรี และชุมพร) จำนวน 26 ไร่ การระบาดคงที่	- การป้องกันกำจัดเพลี้ยไฟในมังคุดในช่วงฤดูแล้ง โดยการพ่นสารเคมีป้องกันกำจัดศัตรูพืชครบพ่น 3 ครั้ง - เมื่อพบหนอนคืบกินใบอ่อนเข้าทำลายของยอด ให้พ่นด้วยสารฆ่าแมลงคาร์บาริล อัตรา 60 กรัม/น้ำ 20 ลิตร เมื่อพบการระบาดในระยะแตกใบอ่อน ให้พ่น 2 ครั้ง ห่างกัน 10 วัน - พ่นสารเคมีป้องกันกำจัดโรคใบจุด ในช่วงที่มังคุดแตกใบอ่อน เช่น คอปเปอร์ออกไซด์คลอไรด์ 30-80 กรัม - พ่นสารเคมีป้องกันกำจัดโรคแอนแทรคโนส เช่น คาร์เบนดาซิม อัตรา 10-20 กรัม หรือไอโพรไดโอน 20-30 กรัม โดยเลือกใช้สารชนิดใดชนิดหนึ่งผสมน้ำ 20 ลิตร - เมื่อพบการระบาดโรคใบจุดสาหร่ายพ่นด้วยสารป้องกันกำจัดโรคพืช เช่น คอปเปอร์ออกไซด์คลอไรด์ - เมื่อเริ่มพบอาการของโรค ให้ใช้สารป้องกันกำจัดโรคพืช โดยเลือกใช้สารชนิดใดชนิดหนึ่งตามอัตราที่ฉลากระบุ - เมื่อพบการระบาดรุนแรงให้ใช้สารกำจัดแมลง
ลำไย	1. เพลี้ยแป้ง 2. โรคราดำ 3. โรคพุ่มไม้กวาง 4. หนอนคืบกินใบ 5. โรคโรก้ามะหึ 6. หนอนม้วนใบ 7. มวนลำไย	พื้นที่ระบาด 4 จังหวัด (เชียงใหม่ จันทบุรี สระแก้ว และสมุทรสาคร) จำนวน 176 ไร่ การระบาดลดลง 24 ไร่ พื้นที่ระบาด 4 จังหวัด (เชียงใหม่ พะเยา จันทบุรี และสระแก้ว) จำนวน 411 ไร่ การระบาดเพิ่มขึ้น 97 ไร่ พื้นที่ระบาด 1 จังหวัด (จันทบุรี) จำนวน 220 ไร่ การระบาดคงที่ พื้นที่ระบาด 1 จังหวัด (จันทบุรี) จำนวน 28 ไร่ การระบาดคงที่ พื้นที่ระบาด 1 จังหวัด (จันทบุรี) จำนวน 31 ไร่ การระบาดคงที่ พื้นที่ระบาด 2 จังหวัด (จันทบุรี และเชียงใหม่) จำนวน 45 ไร่ การระบาดคงที่ พื้นที่ระบาด 2 จังหวัด (เชียงใหม่ และจันทบุรี) จำนวน 10 ไร่ การระบาดคงที่	- หากพบว่า เพลี้ยแป้งเริ่มระบาดในสวนลำไย ควรพ่นด้วยสารเคมีป้องกันกำจัด ได้แก่ มาลาไทออน อัตรา 30 มล./น้ำ 20 ลิตร หรือไพรีทรอยด์ พ่นให้ทั่ว 2-3 ครั้ง ห่างกัน 10 วัน - พ่นสารเคมี เช่น คาร์บาริล 85% WP อัตรา 40 กรัม/น้ำ 20 ลิตร อาจพ่นควบคู่กับสารป้องกันกำจัดเชื้อรา ได้แก่ คอปเปอร์ออกไซด์คลอไรด์ อัตรา 40-50 กรัม หรือเบตาไซฟลูทรีน อัตรา 40-50 กรัม - หมั่นสำรวจแปลงปลูกพืช หากพบกิ่งที่เป็นโรคพุ่มไม้กวางให้ตัดกิ่งที่เป็นโรคนำมาเผาทำลายนอกแปลง - เขย่ากิ่งให้หนอนร่วงหล่นแล้วเก็บรวบรวมไปทำลายหรือนำไปเป็นอาหารสัตว์เลี้ยง และเก็บรวบรวมดักแต่ไปทำลายหากระบาดมาก ควรพ่นด้วยสารเคมีป้องกันกำจัด เช่น คาร์บาริล อัตรา 45-60 กรัม หรือแลมปีดาไซฮาโลทรีน อัตรา 12 มล. เลือกใช้ชนิดใดชนิดหนึ่งผสมน้ำ 20 ลิตร - หมั่นสำรวจแปลงปลูกอย่างสม่ำเสมอ หากพบมีการระบาดให้ตัดแต่งกิ่ง และยอดที่ถูกโรทำลายนำไปเผาทิ้งนอกแปลงปลูก - หมั่นตรวจ ถ้าพบให้เก็บทำลาย หากระบาดรุนแรงมาก ควรฉีดพ่นด้วยยาไมโนโครโตพอส ในอัตรา 20 ซีซี./น้ำ 20 ลิตร หรือพ่นด้วยไพรีทรอยด์อัตรา 10 ซีซี./น้ำ 20 ลิตร - ตัดส่วนที่ถูกทำลายที่มีตัวหนอนแล้วเผาไฟเสียและจับตัวแก่ที่มาเล่นไฟกลางคืนไปทำลาย - จับตัวเต็มวัย ตัวอ่อน และไข่ไปทำลาย หากพบระบาดมาก ใช้ยาฆ่าแมลงพวก ไมโนโครโตพอส ฉีดพ่นในอัตรา 20 ซีซี./น้ำ 20 ลิตร หรือยาฆ่าแมลงคาร์บาริล อัตรา 45 กรัม/น้ำ 20 ลิตร

## 6. สถานการณ์โรคระบาดสัตว์

โรคพิษสุนัขบ้า สถานการณ์โรคพิษสุนัขบ้า ประจำวันที่ 9 มิถุนายน 2569

ปัจจุบันมีพื้นที่ควบคุมที่พบการเกิดโรค ทั้งหมด 18 จังหวัด 40 จุด ได้แก่ จังหวัดนครราชสีมา กาฬสินธุ์ สุรินทร์ อุบลราชธานี มุกดาหาร สกลนคร บุรีรัมย์ อุดรธานี จันทบุรี ชลบุรี ระยอง ศรีสะเกษ อำนาจเจริญ ขอนแก่น นครพนม ร้อยเอ็ด หนองคาย และสงขลา ซึ่งขณะนี้กรมปศุสัตว์ยังได้เร่งรัด ควบคุมโรคทุกจุดเกิดโรคโดยฉีดวัคซีนรอบจุดเกิดโรค (ring vaccination) ร่วมในการเฝ้าระวัง ป้องกันและควบคุมโรคได้ ทั้งนี้ พบจุดเกิดโรคพิษสุนัขบ้า จำนวน 8 จุด ในพื้นที่จังหวัดฉะเชิงเทรา นครราชสีมา มุกดาหาร ร้อยเอ็ด สกลนคร สุรินทร์ อุดรธานี และอุบลราชธานี

พื้นที่เฝ้าระวังการเกิดโรค 152 จุด ประกอบด้วย กรุงเทพมหานคร จันทบุรี ฉะเชิงเทรา ชลบุรี ตราด นครนายก ระยอง สระแก้ว นครราชสีมา บุรีรัมย์ ยโสธร ศรีสะเกษ สุรินทร์ อำนาจเจริญ อุบลราชธานี เลย กาฬสินธุ์ ขอนแก่น นครพนม มหาสารคาม มุกดาหาร ร้อยเอ็ด หนองคาย อุดรธานี ตาก นครศรีธรรมราช ระนอง และสงขลา