



# ความรับผิดชอบทางละเมิดของเจ้าหน้าที่

หัวข้อ : การพิจารณาการแต่งตั้งคณะกรรมการสอบข้อเท็จจริงความรับผิดชอบทางละเมิด

นำเสนอโดย : กลุ่มคดีปกครองและคดีทั่วไป สำนักกฎหมาย  
สำนักงานปลัดกระทรวงเกษตรและสหกรณ์

# การพิจารณาการแต่งตั้งคณะกรรมการสอบข้อเท็จจริงความรับผิดทางละเมิด

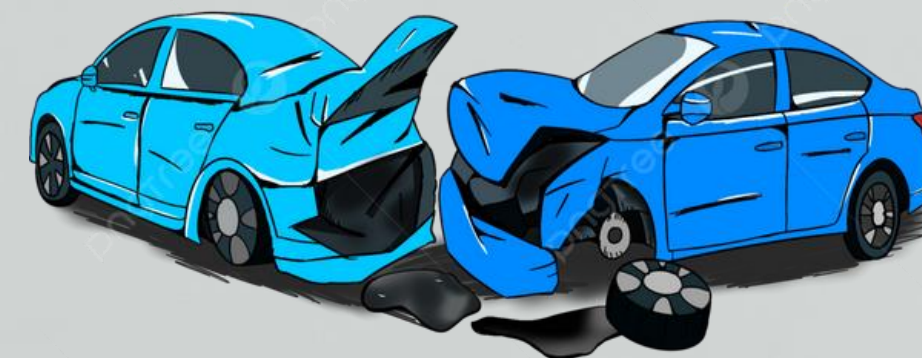
ตามระเบียบสำนักนายกรัฐมนตรีว่าด้วยหลักเกณฑ์การปฏิบัติเกี่ยวกับความรับผิดทางละเมิดของเจ้าหน้าที่ พ.ศ. 2539

1

การแต่งตั้งคณะกรรมการสอบข้อเท็จจริงความรับผิดทางละเมิด  
กรณีเจ้าหน้าที่กระทำละเมิดต่อหน่วยงานของรัฐ

2

การแต่งตั้งคณะกรรมการสอบข้อเท็จจริงความรับผิดทางละเมิด  
กรณีเจ้าหน้าที่กระทำละเมิดต่อบุคคลภายนอก



# การแต่งตั้งคณะกรรมการสอบข้อเท็จจริงความรับผิดทางละเมิด กรณีเจ้าหน้าที่กระทำละเมิดต่อหน่วยงานของรัฐ

ตามระเบียบสำนักนายกรัฐมนตรีว่าด้วยหลักเกณฑ์การปฏิบัติเกี่ยวกับความรับผิดทางละเมิดของเจ้าหน้าที่ พ.ศ. 2539

## องค์ประกอบที่ 1

เกิดความเสียหาย  
แก่หน่วยงานของรัฐ

## องค์ประกอบที่ 2

มีเหตุอันควรเชื่อว่าเกิดจาก  
การกระทำของเจ้าหน้าที่  
ของหน่วยงานของรัฐ  
แห่งนั้น

ตัวอย่าง

เกิดความเสียหายแก่หน่วยงานของรัฐ

เช่น รถยนต์ของราชการเกิดอุบัติเหตุ



ตัวอย่าง

เกิดความเสียหายแก่หน่วยงานของรัฐ

เช่น เกิดเพลิงไหม้อาคารสำนักงาน



# การพิจารณาว่าหน่วยงานใด เป็นเจ้าของทรัพย์สินที่เสียหาย

พิจารณาว่า หน่วยงานใดได้รับจัดสรรงบประมาณ  
เพื่อจัดหาทรัพย์สิน เป็นหน่วยงานของรัฐที่เป็นเจ้าของ  
ทรัพย์สินที่ได้รับ ความเสียหาย ตามความเห็น  
คณะกรรมการกฤษฎีกา เรื่องเสร็จที่ ๙๖๐/๒๕๕๖



# เหตุอันควรเชื่อ

“เหตุอันควรเชื่อ” ที่กำหนดไว้ในข้อ ๘ วรรคหนึ่ง ของระเบียบสำนักนายกรัฐมนตรี ว่าด้วยหลักเกณฑ์การปฏิบัติเกี่ยวกับความรับผิดชอบทางละเมิดของเจ้าหน้าที่ พ.ศ. ๒๕๓๙ นั้น คณะกรรมการกฤษฎีกา ได้มีความเห็นตามเรื่องเสร็จที่ ๙๑/๒๕๕๑ ว่า ไม่มีความหมายแตกต่าง จากความหมายโดยทั่วไปเหตุอันควรเชื่อจึงต้องพิจารณาจากมาตรฐานวิญญูชนเป็นเกณฑ์ โดยคำนึงถึงข้อเท็จจริงเป็นกรณี ๆ ไป



## เหตุอันควรเชื่อ

เช่น เจ้าหน้าที่กรมโยธาธิการและผังเมือง  
นำรถยนต์ส่วนบุคคลมาจอดไว้บนถนนสาธารณะ  
หน้าบ้านพัก และรถยนต์ส่วนบุคคลได้สูญหายไป  
ตามความเห็นคณะกรรมการกฤษฎีกา  
เรื่องเสร็จที่ ๓๙๙/๒๕๕๖





# ไม่มีเหตุอันควรเชื่อ

ความเสียหายไม่มีเหตุอันควรเชื่อว่าเกิดจากการกระทำ  
ของเจ้าหน้าที่ เช่น พนักงานขับรถยนต์ของหน่วยงาน  
ราชการขับรถยนต์อยู่ในช่องทางเดินรถตามปกติ  
ได้มีบุคคลภายนอกขับรถยนต์มาชนท้ายเป็นเหตุให้  
รถยนต์ราชการได้รับความเสียหาย





# เจ้าหน้าที่

**“เจ้าหน้าที่” ตามพระราชบัญญัติความรับผิดทางละเมิดของเจ้าหน้าที่ พ.ศ. ๒๕๓๙ มาตรา ๕ หมายความว่า ข้าราชการ พนักงาน ลูกจ้าง หรือผู้ปฏิบัติงานประเภทอื่น ไม่ว่าจะเป็นการแต่งตั้งในฐานะเป็นกรรมการหรือฐานะอื่นใด”**



## องค์ประกอบคณะกรรมการสอบข้อเท็จจริงความรับผิดทางละเมิดของเจ้าหน้าที่

คณะกรรมการสอบข้อเท็จจริงความรับผิดทางละเมิดของเจ้าหน้าที่ ให้มีจำนวนไม่เกิน ห้าคน โดยแต่งตั้งจากเจ้าหน้าที่ของหน่วยงานรัฐแห่งนั้น หรือหน่วยงานของรัฐอื่น ตามที่เห็นสมควร และให้กำหนดเวลาแล้วเสร็จของคณะกรรมการสอบข้อเท็จจริงความรับผิดทางละเมิดไว้ด้วย ตามข้อ 8 ของระเบียบสำนักนายกรัฐมนตรี ว่าด้วยหลักเกณฑ์การปฏิบัติเกี่ยวกับความรับผิดทางละเมิดของเจ้าหน้าที่ พ.ศ. ๒๕๓๙



## การรายงานผลการแต่งตั้งหรือไม่แต่งตั้ง คณะกรรมการสอบข้อเท็จจริงความรับผิดทางละเมิด

ไม่ว่าหัวหน้าหน่วยงานของรัฐจะแต่งตั้งหรือไม่แต่งตั้งคณะกรรมการสอบข้อเท็จจริงความรับผิดทางละเมิด หัวหน้าหน่วยงานของรัฐจะต้องรายงานผลการพิจารณาให้ปลัดกระทรวง หรือรัฐมนตรีซึ่งเป็นผู้บังคับบัญชา หรือกำกับดูแลหรือควบคุมการปฏิบัติงานของบุคคลดังกล่าว เพื่อให้ปลัดกระทรวง หรือรัฐมนตรี แล้วแต่กรณี พิจารณาว่าสมควรแต่งตั้งคณะกรรมการสอบข้อเท็จจริงความรับผิดทางละเมิดต่อไป หรือไม่ ทั้งนี้ ตามความในข้อ ๑๒ วรรคหนึ่ง ของระเบียบสำนักนายกรัฐมนตรีว่าด้วยหลักเกณฑ์การปฏิบัติเกี่ยวกับความรับผิดทางละเมิดของเจ้าหน้าที่ พ.ศ. ๒๕๓๙ ต่อไป



# ขอขอบคุณทุกท่าน

สอบถามข้อมูลเพิ่มเติมได้ที่  
กลุ่มคดีปกครองและคดีทั่วไป สำนักกฎหมาย  
สำนักงานปลัดกระทรวงเกษตรและสหกรณ์  
โทร 02 280 3927