



โครงการจิตอาสา

หน่วยพระราชทาน
และประชาชนจิตอาสา



เราทำความ ดี ด้วยหัวใจ



จิตอาสา
อำเภอ
จังหวัด



แนวทางการจัดกิจกรรมจิตอาสาพัฒนา



กองประสานงานโครงการพระราชดำริ สำนักงานปลัดกระทรวงเกษตรและสหกรณ์





ประวัติความเป็นมา



พระบาทสมเด็จพระเจ้าอยู่หัวทรงพระกรุณาโปรดเกล้าโปรดกระหม่อม ให้หน่วยราชการในพระองค์ 904 ร่วมกันจัดโครงการจิตอาสาพระราชทานตามแนวพระราชดำริเพื่อเป็นการเฉลิมพระเกียรติและแสดงความสำนึกในพระมหากรุณาธิคุณ ของพระบาทสมเด็จพระมหาภูมิพลอดุลยเดชมหาราช บรมนาถบพิตรและสมเด็จพระบรมราชชนนีพันปีหลวง ที่ทรงประกอบพระราชกรณียกิจนานัปการ เพื่อประโยชน์สุขของประชาชน ทั้งนี้ เพื่อให้ประชาชนมีความสมัครสมานสามัคคี มีความสุขและประเทศชาติมีความมั่นคงอย่างยั่งยืน โดยมีหน่วยราชการในพระองค์ 904 เป็นผู้กำกับดูแลการปฏิบัติงานร่วมกับหน่วยงานภายนอกทั้งภาครัฐและเอกชน และให้จัดตั้งศูนย์อำนวยการใหญ่โครงการจิตอาสาพระราชทานตามแนวพระราชดำริ มีหน้าที่ควบคุม อำนวยการและประสานการปฏิบัติ เพื่อให้การจัดกิจกรรมจิตอาสาพระราชทานตามแนวพระราชดำริ เป็นไปอย่างต่อเนื่องถูกต้องตามพระราโชบายและสมพระเกียรติ

ในระยะเริ่มแรก พระบาทสมเด็จพระเจ้าอยู่หัวได้มีพระราชปณิธานในการบำเพ็ญประโยชน์พื้นที่ชุมชนโดยรอบพระราชวังดุสิตเป็นการทำความดีด้วยหัวใจถวายเป็นพระราชกุศลแก่พระบาทสมเด็จพระมหาภูมิพลอดุลยเดชมหาราช บรมนาถบพิตร โดยหน่วยทหารมหาดเล็กราชวัลลภรักษาพระองค์ หน่วยทหารรักษาพระองค์ ข้าราชการบริพารในพระองค์ฯ ร่วมกับประชาชนจิตอาสา “เราทำความดีด้วยหัวใจ” ร่วมกันดูแลและพัฒนาารักษาพื้นที่จากชุมชนเล็ก ๆ รอบพระราชวังดุสิตขยายสู่พื้นที่โดยรวมของประเทศในการพัฒนาอย่างมั่นคงและยั่งยืนสืบไป





ความหมายจิตอาสา



- จิตอาสา (Public consciousness หรือ Public mind) หมายถึง จิตสำนึกเพื่อส่วนรวมเพราะคำว่า “สาธารณะ” คือ สิ่งที่มีได้เป็นของผู้ใดจิตสาธารณะจึงเป็นความรู้สึกถึงการเป็นเจ้าของในสิ่งที่เป็นสาธารณะ ในสิทธิและหน้าที่ที่จะดูแล และบำรุงรักษาาร่วมกัน (อินตา ศิริวรรณ, 2564.)
- สำนักงานคณะกรรมการวิจัยแห่งชาติ ให้ความหมายว่า จิตอาสา คือ การรู้จักเอาใจใส่เป็นธุระและเข้าร่วมในเรื่องของส่วนรวมที่เป็นประโยชน์ต่อประเทศชาติ มีความสำนึกและยึดมั่นในระบบคุณธรรม และจริยธรรมที่ดีงาม ละอายต่อสิ่งผิด เน้นความเรียบร้อย ประหยัดและมีความสมดุลระหว่างมนุษย์กับธรรมชาติ (สำนักงานคณะกรรมการวิจัยแห่งชาติ อ้างใน อินตา ศิริวรรณ, 2564.)

ความหมายของ “จิตอาสา” ตามพจนานุกรมราชบัณฑิตยสถาน ฉบับ พ.ศ. 2542 ได้ให้ความหมายของ “จิตอาสา” ดังนี้

“จิต” เป็นคำนาม หมายถึง ใจ สิ่งที่มีหน้าที่รู้ คิด และนึก

“อาสา” เป็นคำกริยา หมายถึง เสนอตัวเข้ารับทำ





ความหมายจิตอาสา

ดังนั้น “จิตอาสา” จึงหมายถึง จิตแห่งการให้ความดีงามทั้งปวงแก่เพื่อนมนุษย์โดยเต็มใจสมัครใจ อิ่มใจ ซาบซึ้งใจ ปีติสุข ที่พร้อมจะเสียสละเวลา แรงกาย แรงสติปัญญา เพื่อสาธารณประโยชน์ในการทำกิจกรรมหรือสิ่งที่เป็นประโยชน์แก่ผู้อื่นโดยไม่หวังผลตอบแทน และมีความสุขที่ได้ช่วยเหลือผู้อื่น เป็นจิตที่ไม่นิ่งดูดาย เมื่อพบเห็นปัญหาหรือความทุกข์ยากที่เกิดขึ้นกับผู้อื่น เป็นจิตที่มีความสุขเมื่อได้ทำความดี และเห็นน้ำตาเปลี่ยนแปลงเป็นรอยยิ้ม เป็นจิตที่เปี่ยมด้วย “บุญ” คือความสงบเยือกเย็นและพลังแห่งความดีอีกทั้งยังช่วยลด “อัตตา” หรือความเป็นตัวตนของตนเองลงได้



โครงการจิตอาสา

หน่วยพระราชทาน
และประชาชนจิตอาสา

เราทำความ ดี ด้วยหัวใจ

ความหมายของ จิตอาสา “เราทำความ ดี ด้วยหัวใจ”

อำเภอ

หมายถึง ประชาชนทุกหมู่เหล่าทั้งในและต่างประเทศที่สมัครใจช่วยเหลือผู้อื่นยอมเสียสละเวลา แรงกาย แรงใจ และสติปัญญาในการทำงานที่เป็นสาธารณประโยชน์ โดยไม่หวังผลตอบแทนใด ๆ



จิตอาสาตามพระราชโบาย แบ่งเป็น 3 ประเภท ดังนี้

1. จิตอาสาพัฒนา : ได้แก่กิจกรรมจิตอาสาพระราชทานที่มีวัตถุประสงค์เพื่อพัฒนาท้องถิ่นของแต่ละชุมชนให้มีคุณภาพชีวิตและความเป็นอยู่ที่ดีขึ้นไม่ว่าจะเป็นกิจกรรมบำเพ็ญสาธารณประโยชน์ การอนุรักษ์ธรรมชาติและสิ่งแวดล้อม การอำนวยความสะดวกและความปลอดภัยในการดำรงชีวิตประจำวัน การประกอบอาชีพ รวมทั้งการสาธารณสุข ฯลฯ แบ่งตามภารกิจงานเป็น 8 กลุ่มงาน ดังนี้

จิตอาสาพัฒนาชุมชนเข้มแข็ง ประชามีสุข หมายถึง กลุ่มงานจิตอาสาที่เข้าร่วมกิจกรรมสาธารณประโยชน์ อาทิ การขุดลอกคูคลอง การดูแลรักษาความสะอาดความเรียบร้อยของศาสนสถานหรือสถานที่สาธารณะ การจัดเก็บผักตบชวา การปลูกต้นไม้ รวมทั้งการพัฒนาโครงการต่าง ๆ ที่สร้างความเป็นอยู่ของชุมชนให้เข้มแข็ง ประชาชนมีความสุขอย่างยั่งยืน

- จิตอาสางานประดิษฐ์และเผยแพร่งานศิลปาชีพ หมายถึง กลุ่มงานจิตอาสาที่นำความรู้ทางด้านศิลปหัตถกรรมพื้นบ้าน/ภูมิปัญญาท้องถิ่น มาเผยแพร่ และถ่ายทอด เพื่อให้ประชาชนนำความรู้ที่ได้รับไปพัฒนาให้เป็นประโยชน์ต่อไป
- จิตอาสาฝ่ายกิจกรรมการแสดงและนิทรรศการ หมายถึง กลุ่มงานจิตอาสาที่ปฏิบัติงานสนับสนุนในการจัดงานหรือกิจกรรมการแสดงและมีนิทรรศการเฉลิมพระเกียรติ เพื่อเผยแพร่พระราชกรณียกิจและเผยแพร่กิจกรรมจิตอาสาฯ เช่น กิจกรรมการแสดงดนตรีบริเวณพระลานพระราชวังดุสิต การจัดงานอุ่นไอรัก คลายความหนาว งานเฉลิมศกสุขสันต์มหาสงกรานต์ตำนานไทย เป็นต้น



โครงการจิตอาสา

จิตอาสาตามพระราชโบาย แบ่งเป็น 3 ประเภท ดังนี้ (ต่อ)

- จิตอาสาฝ่ายแพทย์และสาธารณสุข หมายถึง กลุ่มงานจิตอาสาที่ปฏิบัติสนับสนุนและช่วยอำนวยความสะดวกแก่แพทย์ พยาบาล รวมถึงช่วยอำนวยความสะดวกด้านการปฐมพยาบาลเบื้องต้น ตลอดจนส่งเสริมให้ประชาชนมีความรู้ความเข้าใจในการดูแลสุขภาพ
- จิตอาสาฝ่ายทะเบียนและข้อมูล หมายถึง กลุ่มงานจิตอาสาที่ให้คำแนะนำและอำนวยความสะดวกประชาชนที่มาลงทะเบียนจิตอาสาฯ
- จิตอาสาฝ่ายกำลังบำรุงและสนับสนุน หมายถึง กลุ่มงานจิตอาสาที่สนับสนุน อำนวยความสะดวก ดูแลความเรียบร้อย จัดหาหรือบริการอาหาร น้ำดื่มให้กับประชาชนที่เข้าร่วมกิจกรรม/จิตอาสาที่เข้าร่วมปฏิบัติงาน
- จิตอาสาฝ่ายประชาสัมพันธ์ หมายถึง กลุ่มงานจิตอาสาที่ช่วยงานประชาสัมพันธ์และให้บริการข้อมูลการจัดกิจกรรมจิตอาสาฯ รวมถึงช่วยดูแลต้อนรับประชาชนที่มาเข้าร่วมกิจกรรม
- จิตอาสาฝ่ายรักษาความปลอดภัยและจราจร หมายถึง กลุ่มงานจิตอาสาที่สนับสนุนและช่วยอำนวยความสะดวกในการสัญจรของประชาชนการแนะนำ เส้นทาง การแจ้งอุบัติเหตุการจราจรให้เจ้าหน้าที่พนักงานทราบ



โครงการจิตอาสา

หน่วยพระราชทาน

จิตอาสาตามพระราชโองบาย แบ่งเป็น 3 ประเภท ดังนี้ (ต่อ)

2. จิตอาสาภัยพิบัติ : ได้แก่กิจกรรมจิตอาสาพระราชทานที่มีวัตถุประสงค์เพื่อเฝ้า ตรวจ เตือน และเตรียมการรองรับภัยพิบัติทั้งที่เกิดจากธรรมชาติ และเกิดจากสาเหตุอื่น ๆ ที่ส่งผลกระทบต่อประชาชนในพื้นที่โดยรวมและการเข้าช่วยเหลือบรรเทาความเดือดร้อนของประชาชนจากภัยพิบัติดังกล่าว เช่น อุทกภัย วาตภัย อัคคีภัย เป็นต้น

3. จิตอาสาเฉพาะกิจ : ได้แก่กิจกรรมจิตอาสาพระราชทานที่มีวัตถุประสงค์ให้ปฏิบัติในงานพระราชพิธี หรือการรับเสด็จในโอกาสต่าง ๆ เป็นการใช้งำลังพลจิตอาสาร่วมปฏิบัติกับส่วนราชการที่เกี่ยวข้องในการช่วยเหลือหรืออำนวยความสะดวกแก่ประชาชนที่มาร่วมงานรวมทั้งการเตรียมการ การเตรียมสถานที่และการฟื้นฟูสถานที่ภายหลังการปฏิบัติในพระราชพิธี และการเสด็จฯ นั้น ๆ ให้เป็นไปด้วยความเรียบร้อย



เป้าหมายและวัตถุประสงค์ของโครงการจิตอาสาพระราชทาน



สมเด็จพระเจ้าอยู่หัวทรงพระกรุณาโปรดเกล้าฯ ให้จัดตั้งโครงการจิตอาสาพระราชทานขึ้น เพื่อเป็นการเฉลิมพระเกียรติและแสดงความสำนึกในพระมหากรุณาธิคุณ ของพระบาทสมเด็จพระมหาภูมิพลอดุลยเดชมหาราช บรมนาถบพิตรและสมเด็จพระบรมราชชนนีพันปีหลวง ที่ทรงประกอบพระราชกรณียกิจนานัปการ เพื่อประโยชน์สุขของประชาชน และเพื่อเป็นการรวมความสมัครสมานสามัคคีของคนไทยทุกคนในการทำกิจกรรมสาธารณประโยชน์ เพื่อพัฒนาพื้นที่ในชุมชนต่าง ๆ ให้มีความเจริญ เพื่อให้เกิดประโยชน์ต่อชุมชนอย่างถาวร (อินถา ศิริวรรณ, 2564.)



โครงสร้างจิตอาสา

โครงสร้างจิตอาสา สามารถแบ่งได้ ดังนี้

๑. ศูนย์อำนวยการใหญ่จิตอาสาพระราชทาน (ศอญ.จอส.๙๐๔)

เป็นหน่วยงานที่มีภารกิจ ส่งเสริมและสนับสนุนการดำเนินงานในด้านเศรษฐกิจ สังคมจิตวิทยา การพัฒนาประเทศ อย่างยั่งยืน รวมทั้งวางแผนและประสานงานในการป้องกัน บรรเทา และช่วยเหลือประชาชนจากภัยพิบัติ เพื่อให้เกิดความรัก ความสามัคคี ประชาชนมีสุข ตามแนวทางโครงการจิตอาสาพระราชทาน ตลอดจนกิจการอื่น ๆ ตามที่ได้รับ มอบหมาย ติดตาม ส่งเสริม และสนับสนุนการดำเนินงานของหน่วยงานภาครัฐและภาคประชาชนในการพัฒนาประเทศ ตามโครงการจิตอาสาพระราชทาน ตลอดจนดำเนินการฝึกอบรมและพัฒนาขีดความสามารถของจิตอาสาและผู้ที่เกี่ยวข้องโครงการจิตอาสาพระราชทาน

๒. สำนักงานจิตอาสาภาครัฐ สำนักงานนายกรัฐมนตรี

เป็นหน่วยงานที่มีภารกิจเกี่ยวกับประสานงานและบูรณาการขับเคลื่อนการดำเนินงานจิตอาสา ให้มีประสิทธิภาพ และเกิดประสิทธิผลอย่างเป็นรูปธรรม สนับสนุนการขับเคลื่อนการดำเนินงานของคณะกรรมการจิตอาสาพัฒนา คุณภาพชีวิตเพื่อความสุขของประชาชน และคณะกรรมการประสานงานจิตอาสาพัฒนาคุณภาพชีวิตเพื่อความสุขของ ประชาชน ประสานงานในการดำเนินงานตามภารกิจของศูนย์อำนวยการใหญ่จิตอาสาพระราชทาน โดยเฉพาะในส่วนที่ เกี่ยวข้องกับการประสานงานกับหน่วยงานภาครัฐ



โครงสร้างจิตอาสา (ต่อ)

๓. ศูนย์ประสานงานจิตอาสาของกระทรวงเกษตรและสหกรณ์

เป็นหน่วยงานที่มีภารกิจประสานการดำเนินงานและขับเคลื่อนการดำเนินงานของคณะกรรมการจิตอาสาพัฒนาคุณภาพชีวิตเพื่อความสุขของประชาชน และคณะกรรมการประสานงานจิตอาสาพัฒนาคุณภาพชีวิตเพื่อความสุขของประชาชน และประสานการดำเนินงานกิจกรรมจิตอาสา ร่วมกับศูนย์อำนวยการใหญ่จิตอาสาพระราชทาน

คำสั่งที่เกี่ยวข้อง

๑. คำสั่งสำนักนายกรัฐมนตรี ที่ ๓๓๙/๒๕๖๖ เรื่อง แต่งตั้งคณะกรรมการจิตอาสาพัฒนาคุณภาพชีวิตเพื่อความสุขของประชาชน และโครงการพิเศษ
๒. คำสั่งสำนักนายกรัฐมนตรี ที่ ๓๘๐/๒๕๖๖ เรื่อง แต่งตั้งคณะกรรมการประสานงานจิตอาสาพัฒนาคุณภาพชีวิตเพื่อความสุขของประชาชน และโครงการพิเศษ
๓. คำสั่งกระทรวงเกษตรและสหกรณ์ ที่ ๔๓๒/๒๕๖๓ เรื่อง แต่งตั้งคณะอนุกรรมการจิตอาสาพัฒนาคุณภาพชีวิตเพื่อความสุขของประชาชนและโครงการพิเศษ กระทรวงเกษตรและสหกรณ์
๔. คำสั่งกระทรวงเกษตรและสหกรณ์ ที่ ๒๙๑/๒๕๖๔ เรื่อง จัดตั้งศูนย์ประสานงานจิตอาสาของกระทรวงเกษตรและสหกรณ์



โครงสร้างจิตอาสา (ต่อ)

๓. ศูนย์ประสานงานจิตอาสาของกระทรวงเกษตรและสหกรณ์

เป็นหน่วยงานที่มีภารกิจประสานการดำเนินงานและขับเคลื่อนการดำเนินงานของคณะกรรมการจิตอาสาพัฒนาคุณภาพชีวิตเพื่อความสุขของประชาชน และคณะกรรมการประสานงานจิตอาสาพัฒนาคุณภาพชีวิตเพื่อความสุขของประชาชน และประสานการดำเนินงานกิจกรรมจิตอาสา ร่วมกับศูนย์อำนวยการใหญ่จิตอาสาพระราชทาน

คำสั่งที่เกี่ยวข้อง

๑. คำสั่งสำนักนายกรัฐมนตรี ที่ ๓๓๙/๒๕๖๖ เรื่อง แต่งตั้งคณะกรรมการจิตอาสาพัฒนาคุณภาพชีวิตเพื่อความสุขของประชาชน และโครงการพิเศษ
๒. คำสั่งสำนักนายกรัฐมนตรี ที่ ๓๘๐/๒๕๖๖ เรื่อง แต่งตั้งคณะกรรมการประสานงานจิตอาสาพัฒนาคุณภาพชีวิตเพื่อความสุขของประชาชน และโครงการพิเศษ
๓. คำสั่งกระทรวงเกษตรและสหกรณ์ ที่ ๔๓๒/๒๕๖๓ เรื่อง แต่งตั้งคณะอนุกรรมการจิตอาสาพัฒนาคุณภาพชีวิตเพื่อความสุขของประชาชนและโครงการพิเศษ กระทรวงเกษตรและสหกรณ์
๔. คำสั่งกระทรวงเกษตรและสหกรณ์ ที่ ๒๙๑/๒๕๖๔ เรื่อง จัดตั้งศูนย์ประสานงานจิตอาสาของกระทรวงเกษตรและสหกรณ์



โครงสร้างจิตอาสา (ต่อ)



ศูนย์อำนวยการใหญ่จิตอาสาพระราชทาน (ศอญ.จอส.๙๐๔)

ติดตาม ส่งเสริม สนับสนุนการดำเนินงาน

ฝึกอบรมและพัฒนาขีดความสามารถของจิตอาสา

หน่วยงานภาครัฐ

หน่วยงานประชาชน



สำนักงานจิตอาสาภาครัฐ สำนักงานนายกรัฐมนตรี

คณะกรรมการจิตอาสาพัฒนาคุณภาพชีวิตเพื่อความสุขของประชาชน และโครงการพิเศษ

คณะกรรมการประสานงานจิตอาสาพัฒนาคุณภาพชีวิตเพื่อความสุขของประชาชน และโครงการพิเศษ



กระทรวงเกษตรและสหกรณ์

คณะอนุกรรมการจิตอาสาพัฒนาคุณภาพชีวิตเพื่อความสุขของประชาชนและโครงการพิเศษ กระทรวงเกษตรและสหกรณ์

ศูนย์ประสานงานจิตอาสาของกระทรวงเกษตรและสหกรณ์

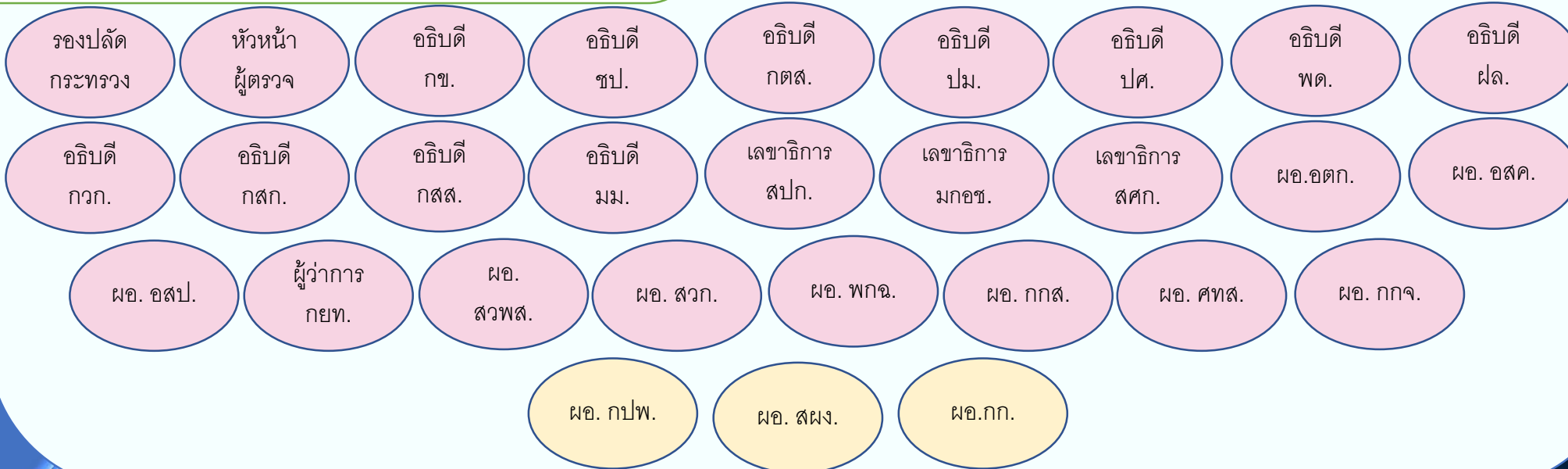


โครงสร้างจิตอาสา (ต่อ)

คณะอนุกรรมการจิตอาสาพัฒนาคุณภาพชีวิตเพื่อความสุขของประชาชนและโครงการพิเศษ กระทรวงเกษตรและสหกรณ์

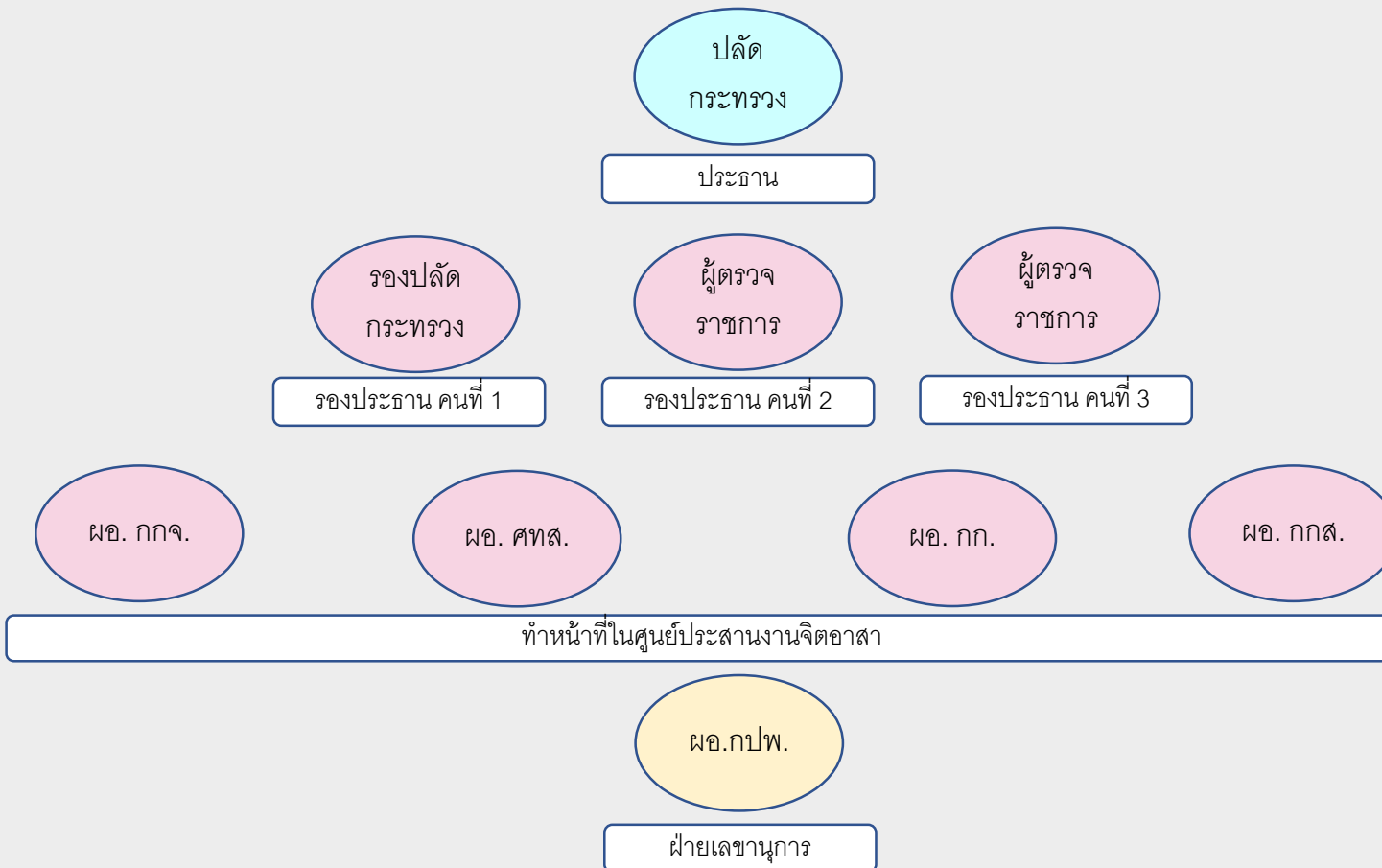
หน้าที่และอำนาจ

1. อำนวยการ และสนับสนุนการดำเนินกิจกรรมจิตอาสา ร่วมกับศูนย์อำนวยการใหญ่จิตอาสาพระราชทาน ในการน้อมนำแนวพระราชดำริมาดำเนินการให้เกิดผลอย่างเป็นรูปธรรมตามพระราโชบายและสมพระเกียรติ เพื่อประโยชน์ในการประสานงานที่เกี่ยวข้องกับโครงการจิตอาสาพระราชทานและโครงการพิเศษของกระทรวงเกษตรและสหกรณ์
2. อำนวยการ ประสานงาน และบูรณาการการทำงานร่วมกับจิตอาสาจากส่วนราชการ รัฐวิสาหกิจ องค์กรมหาชน ภาคประชาชน และภาคส่วนที่เกี่ยวข้อง
3. เผยแพร่ ประชาสัมพันธ์ และรายงานผลการดำเนินกิจกรรมจิตอาสาของกระทรวงเกษตรและสหกรณ์ให้คณะอนุกรรมการจิตอาสาพัฒนาคุณภาพชีวิตเพื่อความสุขของประชาชน และโครงการพิเศษทราบเป็นประจำทุกเดือน
4. แต่งตั้งคณะทำงานตามความจำเป็นและเหมาะสม
5. ปฏิบัติหน้าที่ตามที่ได้รับมอบหมาย



โครงสร้างจิตอาสา (ต่อ)

ศูนย์ประสานงานจิตอาสาของกระทรวงเกษตรและสหกรณ์



อำนาจหน้าที่

- กำหนดแนวทางการดำเนินงานและบูรณาการดำเนินงานในส่วน of กระทรวงเกษตรและสหกรณ์ เพื่อสนับสนุนการดำเนินงานโครงการจิตอาสาพระราชทาน ของศูนย์อำนวยการใหญ่จิตอาสาพระราชทาน
- กำกับ ติดตาม และประสานการดำเนินงานในส่วน of กระทรวงเกษตรและสหกรณ์ เพื่อสนับสนุนการดำเนินงานโครงการจิตอาสาพระราชทาน ของศูนย์อำนวยการใหญ่จิตอาสาพระราชทาน
- สานเชื่อมโยงการดำเนินงาน/กิจกรรม โครงการจิตอาสาพระราชทาน ของกระทรวงเกษตรและสหกรณ์ กับศูนย์อำนวยการใหญ่จิตอาสาพระราชทาน
- ปฏิบัติงานอื่นตามที่ได้รับมอบหมาย



คุณสมบัติของจิตอาสา

คุณสมบัติเบื้องต้นของจิตอาสาพระราชทาน มี 4 ประการ (หน่วยราชการในพระองค์ [ออนไลน์]) ดังนี้

1. มีสัญชาติไทยหรือผู้ที่พำนักอาศัยในประเทศไทย โดยถูกต้องตามกฎหมาย
2. ไม่มีผลประโยชน์แอบแฝง
3. ไม่เบียดบังเวลาราชการ
4. ไม่เสียการเรียน



คุณลักษณะที่พึงประสงค์ของจิตอาสาพระราชทาน มี 7 ประการ (หน่วยราชการในพระองค์ [ออนไลน์]) ดังนี้

1. มีความซื่อสัตย์ เสียสละ อดทนคำนึงถึงผลประโยชน์ของส่วนรวมมากกว่าผลประโยชน์ของตนเอง
2. มีศีลธรรม รักษาความสัตย์ หวังดีต่อผู้อื่น เพื่อแม่และแบ่งปัน
3. มีวินัยและความรับผิดชอบ เคารพกฎหมายบ้านเมือง
4. มีกริยา วาจา สุภาพเรียบร้อย
5. ไม่ดื่มสุราหรือใช้สารเสพติดอื่นใดขณะปฏิบัติงาน
6. มีจิตใจเข้มแข็งและมีทัศนคติที่ดีในการปฏิบัติงานเพื่อส่วนรวม
7. รักษาวัฒนธรรมประเพณีไทยอันดีงาม ผู้น้อยรู้จักการเคารพผู้ใหญ่



การแต่งกายของจิตอาสา

การแต่งกายของจิตอาสาพระราชทาน



แต่งกายด้วยเสื้อพระราชทานหรือเสื้อสีสุภาพที่ไม่มีการระบุชื่อหน่วยงาน องค์กร กลุ่มบุคคล บุคคลใด ๆ กรณีนักเรียน นักเรียน นักศึกษาสามารถแต่งกายด้วยเครื่องแบบ หรือสวมใส่กระโปรง/กางเกงของสถานศึกษาได้ สวมหมวกเก็บและผ้าพันคอที่ได้รับพระราชทาน ติดบัตรประจำตัวจิตอาสาฯ โดยการแต่งกายต้องที่ความรัดกุม เพื่อให้มีความคล่องตัวในการปฏิบัติงาน โดยมีข้อควรระวัง คือ

- จิตอาสาฯ ที่ลงทะเบียนถูกต้องเท่านั้นที่สามารถแต่งกายตามที่กำหนดข้างต้นได้
- ชุดเครื่องแบบจิตอาสาฯ ไม่เป็นมรดกตกทอด ไม่สามารถมอบต่อให้ผู้อื่นได้
- ห้ามทำเลียนแบบ (เนื่องจากมีลิขสิทธิ์ตามกฎหมาย) และห้ามจำหน่ายจ่ายแจก



ข้อพึงปฏิบัติของกำลังพลจิตอาสา (อินถา ศิริวรรณ, 2564.)

1. กำลังพลจิตอาสาพระราชทาน เป็นบุคคลที่สมเด็จพระเจ้าอยู่หัวพระราชทานให้มาปฏิบัติหน้าที่ด้วยความเสียสละ เพื่อบำเพ็ญสาธารณประโยชน์เพื่อส่วนรวมตามวัตถุประสงค์ไม่ประพฤติปฏิบัติไปในทางที่อาจจะเกิดความเสื่อมเสียต่อภาพลักษณ์และอาจจะมีข้อครหาได้ เช่น การเรียกรับเงินโดยอ้างกิจกรรมจิตอาสา การเรียกร้องและแสวงหาผลประโยชน์ส่วนตน หรือเพื่อบุคคลบางกลุ่ม ตลอดจนไม่ยุ่งเกี่ยวกับกิจกรรมทางการเมือง
2. เครื่องแบบของกำลังพลจิตอาสาพระราชทาน ประกอบด้วยหมวกและผ้าพันคอจิตอาสาพระราชทาน และบัตรประจำตัวกำลังพลจิตอาสา ซึ่งควรนำติดตัวมาด้วยทุกครั้งในการร่วมกิจกรรม
3. ไม่ควรนำกำลังพลจิตอาสา ไปปฏิบัติภารกิจในกิจกรรมอื่น นอกจากประเภทจิตอาสา 3 ประเภทข้างต้น
4. สมาชิกกำลังพลจิตอาสา ตามข้อพึงปฏิบัติที่ได้กล่าวไว้แล้ว



ลักษณะของการทำงานจิตอาสา

1. งานที่ทำเพื่อช่วยเหลือหรือเป็นประโยชน์แก่ผู้อื่นหรือส่วนรวม อันเกิดจากการเสียสละ โดยสมัครใจของอาสาสมัคร โดยไม่หวังสิ่งตอบแทน
2. ลักษณะของงานจิตอาสา มีความหลากหลาย ขึ้นอยู่กับบทบาทหน้าที่ที่ต้องการช่วยเหลือจากอาสาสมัคร
3. ด้านสังคมสงเคราะห์ ด้านการแก้ปัญหาสังคม ด้านการพัฒนาสังคม เช่น การช่วยเหลือผู้ประสบภัยต่าง ๆ การใช้ความคิด การใช้กำลังกายหรือแรงงาน และด้านกำลังทรัพย์

จิตอาสาพระราชทาน
๕๐๔ วปร.



การรับสมัครและการลงทะเบียน

คุณสมบัติของผู้ที่จะสมัครเป็นจิตอาสาพระราชทานตามแนวพระราชดำริ มีดังนี้

1. มีสัญชาติไทยหรือผู้ที่พำนักอาศัยในประเทศไทย โดยถูกต้องตามกฎหมาย
2. ไม่มีผลประโยชน์แอบแฝง
3. ไม่เบียดบังเวลาราชการ
4. ไม่เสียการเรียน

ในการรับสมัครและลงทะเบียนจิตอาสา ผู้สมัครจะต้องดำเนินการสมัครด้วยตนเอง หรือในกรณีที่ เป็นหน่วยงาน สามารถติดต่อศูนย์อำนวยการใหญ่จิตอาสาพระราชทาน (ศอญ.จอส.พระราชทาน) สำหรับส่วนกลาง หรือจังหวัดใกล้เคียง โดยศอญ.จอส.พระราชทาน จะกำหนดช่วงเวลาและสถานที่การเปิดรับสมัครในแต่ละรอบ สำหรับส่วนภูมิภาค สามารถสมัครได้ ณ ที่ทำงานการอำเภอทั่วประเทศ



ขั้นตอนในการสมัครและการลงทะเบียน

การกรอกข้อมูล

✓ กรอกข้อมูลส่วนบุคคลและรายละเอียดที่กำหนดในใบสมัครและยื่นเอกสารใบสมัครพร้อมกับบัตรประจำตัวประชาชนต่อเจ้าหน้าที่และถ่ายภาพเพื่อบันทึกไว้เป็นข้อมูลของจิตอาสา และเพื่อจัดทำบัตรประจำตัว

การสัมภาษณ์

✓ เจ้าหน้าที่สัมภาษณ์ความถนัดในการทำงานและทักษะในด้านต่าง ๆ ของผู้สมัคร เพื่อเป็นข้อมูลสำหรับการจัดกลุ่มตามประเภทงานของจิตอาสาพระราชทาน ตามแนวพระราชดำริ

การมอบพิธี

✓ เข้าประจำที่ในสถานที่ตามที่เจ้าหน้าที่กำหนด เพื่อทำพิธีรับพระราชทานเครื่องแต่งกายชุดจิตอาสาพระราชทานตามแนวทางพระราชดำริ ประกอบด้วย หมวก และผ้าพันคอ



การเข้าร่วมอบรมหลักสูตรจิตอาสาพระราชทานของบุคลากรสังกัดกระทรวงเกษตรและสหกรณ์

1. สำนักงานปลัดกระทรวงเกษตรและสหกรณ์ ดำเนินการแจ้งประกาศการรับสมัคร และขั้นตอนการสมัครให้หน่วยงานในสังกัดทราบ
2. หน่วยงานในสังกัด ส่งรายชื่อผู้สมัครเข้าร่วมอบรมหลักสูตร ให้สำนักงานปลัดกระทรวงเกษตรและสหกรณ์ทราบ
3. สำนักงานปลัดกระทรวงเกษตรและสหกรณ์ รวบรวมรายชื่อ แยกตามหลักสูตร และส่งรายชื่อไปยังโรงเรียนจิตอาสาพระราชทาน และรับผลการสมัครพร้อมกำหนดการอบรม
4. สำนักงานปลัดกระทรวงเกษตรและสหกรณ์ วางแผนการจัดผู้สมัครเข้าร่วมอบรม พร้อมแจ้งหน่วยงานในสังกัดทราบ
5. ประสานโรงเรียนจิตอาสาพระราชทาน และเตรียมความพร้อมด้านอำนวยความสะดวกก่อนเข้าอบรม
6. ก่อนอบรมชี้แจงหน่วยงานในสังกัดทราบถึงกำหนดการจัดอบรมทราบ
7. ร่วมกิจกรรมอบรมและถ่ายภาพร่วมกัน
8. ประเมินผล รายงานการจัดอบรม และเผยแพร่ผลการอบรม
9. จัดทำหนังสือขอบคุณโรงเรียนจิตอาสาพระราชทาน



หลักสูตรการฝึกอบรมจิตอาสา 904

ประวัติความเป็นมาของจิตอาสา

ตามที่พระบาทสมเด็จพระเจ้าอยู่หัว ทรงห่วงใย และทรงคำนึงถึงความอยู่ดีมีสุขของประชาชนเป็นสำคัญ และพระองค์ทรงมีพระราชปณิธานแน่วแน่ที่จะทำให้ประเทศชาติ มั่นคง เป็นปึกแผ่น มีความรัก ความสามัคคีและประชาชน มีชีวิตความเป็นอยู่ที่ดีขึ้น ด้วยมีพระราชปณิธานที่จะ สืบสาน รักษา ต่อยอด โครงการอันเนื่องมาจากพระราชดำริ และแนวพระราชดำริต่าง ๆ ในการบำบัดทุกข์ บำรุงสุขให้ประชาชนและพัฒนาประเทศให้เจริญก้าวหน้า

ทรงพระกรุณาโปรดเกล้าโปรดกระหม่อม ให้จัดโครงการจิตอาสาขึ้นในครั้งแรก เมื่อวันที่ 21 มิถุนายน พุทธศักราช 2560 ณ โรงเรียนสุโขทัย เขตดุสิต กรุงเทพมหานคร โดยมีพระราชโอรสฯ ให้เริ่มทำจากจุดเล็กไปใหญ่ โดยเริ่มจากการดูแลรักษาม้านและบริเวณรอบม้านของตนเองให้สะอาด ก่อน จึงเกิดโครงการจิตอาสา เราทำความดี เพื่อชาติ ศาสน์ กษัตริย์ นับตั้งแต่นั้นเป็นต้นมา

พระบาทสมเด็จพระเจ้าอยู่หัว ฯ พระราชทานให้มีการฝึกหลักสูตรจิตอาสา

โดยในงานพระราชพิธี ถวายเพลิงพระบรมศพ พระบาทสมเด็จพระมหาภูมิพลอดุลยเดชมหาราช บรมนาถบพิตร และงาน “อุ่นไอรัก คลายความหนาว” มีประชาชนจำนวนมากได้สนใจลงทะเบียนเป็นจิตอาสาเฉพาะกิจ จำนวน 4 ล้านคนเศษ จึงจำเป็นต้องมีการคัดบุคคลเพื่อฝึกอบรมจิตอาสา เพื่อให้เป็นผู้นำของจิตอาสาเหล่านั้นในด้านต่าง ๆ และขยายผลให้มีทักษะการปฏิบัติงาน ปฏิบัติในเรื่องความมั่นคง ในชาติ ศาสน์ กษัตริย์ ในการเข้ารับการฝึกหลักสูตรนี้ จะพิจารณาบุคคลเข้ารับการฝึกอบรม และคัดเลือกวิทยากรให้เหมาะสม ให้มีชั่วโมงในการทำงานและมีประสบการณ์ เมื่อจบหลักสูตรจะได้บุคคลที่เป็นแนวร่วมในการช่วยพัฒนาและป้องกันประเทศ และสร้างประชาชนที่มีความจงรักภักดีต่อสถาบัน โดยแบ่งเป็น 3 ระดับ



หลักสูตรการฝึกอบรมจิตอาสา แบ่งเป็น 3 ระดับ ได้แก่

1. หลักสูตรทั่วไป มีระยะเวลาฝึกอบรม จำนวน 7 วัน
2. หลักสูตรหลักประจำ มีระยะเวลาฝึกอบรม จำนวน 6 สัปดาห์
3. หลักสูตรพิเศษ มีระยะเวลาฝึกอบรม จำนวน 3 เดือน

จิตอาสาพระราชทาน
๕๐๔ วปร.



วัตถุประสงค์ของการฝึก

1. เพื่อเป็นวิทยากรชั้นเลิศ สามารถอบรมขยายผลให้เหล่าทัพของตนเอง และพื้นที่ที่ได้รับมอบหมาย
2. เป็นแกนนำให้กับจิตอาสาทั่วไป เพื่อทำหน้าที่จิตอาสา 3 ประเภท ได้อย่างมีประสิทธิภาพ รวมถึงให้ข้อเสนอแนะงานด้านจิตอาสาหลาย ๆ ด้าน นำเทคนิคที่ได้รับการอบรมจากหลักสูตรนี้ไปช่วยเหลือประชาชนตลอดจนภัยพิบัติต่าง ๆ โดยเน้น 4 ด้าน ได้แก่ ปัจจัย 4, การศึกษา, การรักษาพยาบาลและอาชีพ
3. ต้องทราบปัญหาภาพรวมของประเทศและสามารถสืบสภาพ ปัญหาในพื้นที่ให้ข้อเสนอแนะ งานจิตอาสาในภูมิภาค เพื่อให้ทางศูนย์อำนวยการใหญ่มาวิเคราะห์ช่วยเหลืออย่างเป็นรูปธรรมต่อไป
4. เพื่อให้มีองค์ความรู้ มีวินัย และบุคลิกภาพตลอดจนทักษะช่วยเหลือประชาชน นำไปสู่การพัฒนาประเทศชาติ และเป็นมวลชนที่เป็นตัวอย่างที่ดีของประเทศชาติต่อไป
5. สามารถเป็นครูฝึกจิตอาสาในรุ่นต่อไป



คุณสมบัติของผู้เข้ารับการศึกษาฝึกอบรม

๑. เป็นผู้ที่มีทัศนคติที่ดีต่อชาติ ต่อสถาบัน และมีความสมัครใจ เป็นที่ยอมรับขององค์กรและมีความเสียสละ
คำนึงถึงผลประโยชน์ส่วนรวม
๒. เป็นบุคคลที่ได้รับการตรวจสอบพฤติกรรม จากหน่วยงานของรัฐแล้วว่าไม่เป็นภัยต่อความมั่นคงของชาติ
๓. เป็นผู้ที่ได้รับการอนุมัติให้เข้ารับการศึกษาตามสายการบังคับบัญชา หรือจากผู้บริหารระดับสูงสุดของ
องค์กร และผู้ที่ศึกษาหลักสูตรให้ถือว่าเป็นการปฏิบัติงานของทางราชการ โดยหน่วยงานต้นสังกัดสามารถจัดหาบุคคลอื่น
ปฏิบัติหน้าที่แทนได้
๔. เป็นผู้ที่มีสุขภาพร่างกายสมบูรณ์แข็งแรง และสามารถเข้ารับการศึกษาได้ตลอดหลักสูตร ไม่มีโรคประจำตัว
หรืออยู่ในระหว่างภาวะตั้งครรภ์
๕. เป็นผู้ที่หน่วยงานต้นสังกัดพิจารณาแล้วว่าเป็นบุคคลชั้นดีเลิศ และมีความสามารถที่จะเป็นประโยชน์ต่อการ
พัฒนาประเทศในอนาคต



คุณสมบัติของผู้เข้ารับการฝึกอบรม (ต่อ)

หลักสูตรหลักประจำ เน้นการฝึกอบรมแบบมีส่วนร่วมในการเรียนการสอน การแลกเปลี่ยนประสบการณ์และการศึกษาเป็นคณะเน้นฝึกการปฏิบัติ ฟังบรรยายจากผู้มีประสบการณ์ จากหน่วยงานและวิทยากรที่มีความสามารถ โดยมีระยะเวลาการฝึกอบรมจำนวน ๖ สัปดาห์ แบ่งเป็น ๖ หมวดวิชา รวมทั้งสิ้น จำนวน ๔๖๒ ชั่วโมง ดังนี้ (ตามภาคผนวก ๔ แดงหลักสูตรจิตอาสา)

๑. หมวดวิชาทหารทั่วไป จำนวน ๒๗ ชั่วโมง เน้นการฝึกให้ร่างกายแข็งแรง รู้คำสั่งภารกิจ รู้หน้าที่ รู้วินัยทหารทั่วไป รู้จักระเบียบวินัย มีความคิดที่เป็นระบบ

๒. หมวดวิชาที่ ๒ วิชาการอบรมความรู้ (อุดมการณ์/สถาบันพระมหากษัตริย์) จำนวน ๘๕ ชั่วโมง เพื่อให้ทราบถึงประวัติศาสตร์ของชาติไทย โดยเฉพาะพระมหากษัตริย์คุณของพระมหากษัตริย์ ทุกพระองค์ ตั้งแต่อดีตจนถึงปัจจุบัน พระองค์ทรงแบกรับพระราชภาระกิจที่ยิ่งใหญ่ในการคุ้มครองความปลอดภัยให้กับบ้านเมือง ในการเผชิญกับภัยคุกคาม ตั้งแต่อดีตเช่น การล่าอาณานิคมของประเทศตะวันตก การแพร่อิทธิพลของลัทธิคอมมิวนิสต์ในยุคสงครามเย็น รวมถึงปัญหาความยากจนของพลสกนิกรทั่วทั้งประเทศ



คุณสมบัติของผู้เข้ารับการฝึกอบบรม (ต่อ)

๓. หมวดวิชาที่ ๓ วิชาการอบรมความรู้ (ด้านจิตอาสา) จำนวน ๘๐ ชั่วโมง เพื่อให้ผู้รับการฝึกอบบรมได้มีแนวทางในการปฏิบัติที่ถูกต้อง มีมาตรฐาน เพื่อพัฒนาบุคลากร ให้มีขีดความสามารถในการปฏิบัติหน้าที่ต่าง ๆ ในกลุ่มงานจิตอาสาทั้ง ๓ ประเภท ได้อย่างมีประสิทธิภาพ

๔. หมวดวิชาที่ ๔ วิชาชีพ (เลือก) ๑ วิชา จำนวน ๓๐ ชั่วโมง เป็นวิชาชีพที่ให้ผู้เข้ารับการฝึกเลือกคนละ ๑ วิชา เพื่อให้มีความรู้ไปช่วยเหลือกิจกรรมอาสาต่าง ๆ ผู้รับการฝึกจะได้รับใบประกาศนียบัตรรับรองขีดความสามารถประกอบด้วยทางด้านวิชาช่าง

- ช่างไฟฟ้า

- ช่างเดินสายไฟ

- ช่างไม้

- ช่างประปา

- ช่างปูน

- ช่างสี

- ช่างเครื่องยนต์ขนาดเล็ก (เน้นเครื่องมือการเกษตร) โดยมีวิทยากรจากสถาบันพัฒนาฝีมือแรงงาน ๑ จังหวัดสมุทรปราการ เป็นผู้สอน

- แกะสลักผัก และผลไม้สด การจัดดอกไม้สด และการร้อยมาลัย



คุณสมบัติของผู้เข้ารับการฝึกอบรม (ต่อ)

- การปักพุ่ม โดยมีวิทยากรจากโรงเรียนช่างฝีมือในวังหญิงเป็นอาจารย์ในการสอน
- การทำอาหารไทย
- การทำขนมไทย อาหารว่างที่มีประโยชน์ (เช่น วิชาทำขนมครก)
- ศาสตร์ในการถนอมอาหาร การแปรรูปอาหาร (ใช้รถครัวสนามเคลื่อนที่)

โดยมีวิทยากรจากมหาวิทยาลัยเทคโนโลยีราชมงคลพระนคร และศูนย์เรียนรู้การพัฒนาศาสตร์และครอบครัวภาคกลาง จังหวัดนนทบุรี เป็นผู้สอน



คุณสมบัติของผู้เข้ารับการศึกษาฝึกอบรม (ต่อ)

๕. หมวดวิชาที่ ๕ วิชาศาสตร์พระราชา จำนวน ๙๐ ชั่วโมง โดยให้มีความเข้าใจว่า ศาสตร์พระราชา คือ ๔ ข้อ ได้แก่ เข้าใจ เข้าถึง พัฒนา และหลักปรัชญาเศรษฐกิจพอเพียง ในพระบาทสมเด็จพระมหาภูมิพลอดุลยเดชมหาราช บรมนาถบพิตร ให้เข้าใจหลักการขั้นตอนของการทรงงาน และโครงการอันเนื่องมาจากพระราชดำริ เพื่อนำแก้ไขปัญหาให้กับประชาชนของพระองค์ ผู้รับการฝึกจะได้รับการฝึกอบรม เพื่อศึกษาองค์ความรู้ของพระราชา ต้องรู้ว่าศาสตร์พระราชาคืออะไร ที่ทรงช่วยเหลือปวงชนชาวไทยเป็นการวางแนวทาง แนวคิดทฤษฎี เข้าใจ เข้าถึง พัฒนา และหลักปรัชญาเศรษฐกิจพอเพียง เริ่มที่การเข้าใจก่อน เข้าใจปัญหา เข้าใจสถานการณ์ เข้าใจภารกิจ รวมทั้งกลุ่มอาชีพต่าง ๆ ที่นำหลักศาสตร์พระราชาไปสู่การปฏิบัติจนประสบความสำเร็จ



คุณสมบัติของผู้เข้ารับการฝึกอบรม (ต่อ)

๖. หมวดวิชาที่ ๖ การฝึกปฏิบัติและการศึกษาดูงานพื้นที่จริง จำนวน ๑๕๐ ชั่วโมง เป็นหมวดวิชาที่มุ่งเน้นให้ทราบถึงปัญหาของประชาชนและเกษตรกร ว่าคืออะไร จะแก้อย่างไร และที่สำคัญจะต้องนำภาคทฤษฎีมาปฏิบัติได้อย่างเป็นรูปธรรม โดยให้ผู้รับการฝึกได้เรียนรู้หลักปรัชญาเศรษฐกิจพอเพียง ในพระบาทสมเด็จพระมหาภูมิพลอดุลยเดชมหาราช บรมนาถบพิตร และนำลงสู่การปฏิบัติโดยมีเป้าหมายเพื่อการพัฒนามนุษย์ และรับทราบประเด็นปลีกย่อยเพิ่มเติม ในการปฏิบัติ รวมถึงประเด็นปัญหาของผู้ที่เคยปฏิบัติ ก่อให้เกิดความคิดในการต่อยอดจากเดิม ผู้รับการฝึกจะได้ศึกษาดูงาน โครงการสวนพระองค์สวนจิตรลดา, พระบรมมหาราชวัง, หมู่บ้านเศรษฐกิจพอเพียงต้นแบบ บ้านอ่างตะแบก จังหวัดฉะเชิงเทรา โครงการซั้งห้วยมันอันเนื่องมาจากพระราชดำริ จังหวัดเพชรบุรี และศูนย์กสิกรรมธรรมชาติมาบเอื้อง อำเภอบ้านบึง จังหวัดชลบุรี



คุณสมบัติของผู้เข้ารับการฝึกอบรม (ต่อ)

พระมหากษัตริย์คุณ ที่ทรงพระราชทาน ซึ่งในระหว่างการฝึกอบรม ผู้รับการฝึกจะได้รับพระมหากษัตริย์คุณ พระราชทานเครื่องแบบจิตอาสา ประกอบด้วย เสื้อจิตอาสา, หมวกสีฟ้า, ผ้าพันคอสีเหลือง ซึ่งเป็นสัญลักษณ์ของจิตอาสา ๙๐๔ และเอกสารตำราประกอบการฝึกอบรมให้กับผู้รับการฝึก อีกทั้งพระราชทานเลี้ยงอาหารประจำวัน และอาหารว่าง ให้กับผู้รับการฝึกในแต่ละวัน พระราชทานเลี้ยงอาหารพิเศษในวันสำคัญ และวันเยี่ยมญาติ ซึ่งดพระราชทานเลี้ยงให้ญาติของผู้รับการฝึกด้วย และหากผู้รับการฝึกเจ็บป่วย โดยในวันที่ ๑/๖๑ ที่ผ่านมา พระบาทสมเด็จพระเจ้าอยู่หัว ทรงพระกรุณาโปรดเกล้า โปรดกระหม่อมให้พลอากาศเอก สถิตพงษ์ สุขวิมล ราชเลขานุการในพระองค์ เป็นผู้แทนพระองค์ไปเป็นประธานในพิธีปิดหลักสูตร และมอบประกาศนียบัตร พร้อมกับเครื่องหมายหลักสูตรจิตอาสา ๙๐๔ ให้กับผู้สำเร็จการอบรม



ความหมายของเครื่องหมาย จิตอาสา มืองค์ประกอบและความหมาย ดังนี้

พระมหาพิชัยมงกุฏ หมายถึง พระบารมีและมหา
กรุณาธิคุณ แห่งองค์พระบาทสมเด็จพระเจ้าอยู่หัว อันแผ่ไพศาล
พระปรมาภิไธย ย่อ ว.ป.ร. หมายถึง พระบาทสมเด็จพระเจ้าอยู่หัว
ดาวเบื้องซ้าย หมายถึง ข้าราชการ
ดาวเบื้องขวา หมายถึง ประชาชน
เป็นสีเดียวกัน หมายถึง ไม่แบ่งแยก
รวมความหมาย พระบาทสมเด็จพระเจ้าอยู่หัว ข้าราชการ และ
ประชาชน ไม่เคยแยกจากกัน
ปีก หมายถึง พระบารมีที่ทรงโอบอุ้ม และนำมาเพื่อความ
เจริญรุ่งเรืองแห่งประเทศชาติไปพร้อมกัน



ความหมายของเครื่องหมาย จิตอาสา มีองค์ประกอบและความหมาย ดังนี้

ผ้าแพร ประดับด้วยคำขวัญพระราชทาน “เราทำความดี เพื่อชาติ ศาสน์ กษัตริย์” หมายถึง ทรงพระราชทานพระราชปณิธาน และความมุ่งมั่นที่จะทำความดีของทุกคน

ผู้รับการฝึกจะนำองค์ความรู้ที่ได้รับจากการฝึกอบรม ไปขยายผล ต่อยอด ปฏิบัติเป็นวิทยากรจิตอาสา ในการบรรยายความรู้ให้กับข้าราชการในสังกัดของวิทยากร ให้กับประชาชนในพื้นที่รอบหน่วยงานชุมชนต่าง ๆ และเป็นแกนนำให้กับข้าราชการในสังกัดของวิทยากร ให้กับประชาชนในพื้นที่รอบหน่วยงานชุมชนต่าง ๆ และเป็นแกนนำให้กับจิตอาสาทั่วไป เพื่อสนองตอบพระโอบายและพระราชปณิธานของพระบาทสมเด็จพระเจ้าอยู่หัว ที่ทรงห่วงใย ทรงคำนึงถึงความอยู่ดีที่สุขของประชาชนเป็นสำคัญ ประเทศชาติมั่นคง เป็นปึกแผ่น และประชาชนของพระองค์มีความรัก ความสามัคคี มีชีวิตความเป็นอยู่ที่ดี และด้วยพืชปณิธานแน่วแน่ที่จะสืบสาน รักษา ต่อยอด โครงการอันเนื่องมาจากพระราชดำริ และแนวพระราชดำริต่าง ๆ จากพระราชบิดา ในการบำบัดทุกข์ บำรุงสุขให้ประชาชน และพัฒนาประเทศให้เจริญก้าวหน้าต่อไป



(ตัวอย่าง) ป้ายประชาสัมพันธ์โครงการ

กว้าง 3 เมตร



สูง 1 เมตร

ขนาด 1 x 3 เมตร

การกรอกรายละเอียดลงในป้าย (ใช้ฟอนต์ TH Sarabun New)

๑. ใส่ชื่อโครงการกิจกรรม หลังข้อความคำว่า จิตอาสา
๒. ใส่อำเภอหรือเขต หลังข้อความคำว่า อำเภอ (หากเป็นเป็นให้เปลี่ยนคำว่าอำเภอ เป็นเขต)
๓. ใส่จังหวัด หลังข้อความคำว่า จังหวัด





จิตอาสาพระราชทาน
๕๐๔ วปร.

การเตรียมการ/วางแผนการจัดกิจกรรมจิตอาสาพัฒนา

โครงการจิตอาสาพระราชทาน กระทรวงเกษตรและสหกรณ์

เป็นโครงการที่จัดทำขึ้น เพื่อสนองพระบรมราโชบายพระบาทสมเด็จพระเจ้าอยู่หัว ที่ทรงพระกรุณาโปรดเกล้าโปรดกระหม่อมให้ภาครัฐ ร่วมกันจัดทำโครงการจิตอาสาพระราชทานตามแนวพระราชดำริ เพื่อเป็นการเฉลิมพระเกียรติและแสดงความสำนึกในพระมหากรุณาธิคุณ ของพระบาทสมเด็จพระมหาภูมิพลอดุลยเดชมหาราช บรมนาถบพิตรและสมเด็จพระบรมราชชนนีพันปีหลวง ที่ทรงประกอบพระราชกรณียกิจนานัปการ เพื่อประโยชน์สุขของประชาชน และมุ่งเน้นการสร้าง ความตระหนักและปลูกฝังจิตอาสาพระราชทานในสังกัดกระทรวงเกษตรและสหกรณ์ ในการน้อมนำหลักการจิตอาสาพระราชทานมาใช้ในการจัดกิจกรรมจิตอาสา เพื่อให้เกิดจิตที่อาสา เสียสละประโยชน์ส่วนตนในการช่วยเหลือผู้อื่น และการส่งเสริมให้ประชาชนมีความสมัครสมานสามัคคีกัน ในการร่วมกันบำเพ็ญประโยชน์เพื่อชุมชน สังคม รวมไปถึงการสร้างสิ่งแวดล้อมที่น่าอยู่ อนุรักษ์ รักษาทรัพยากรธรรมชาติให้ยั่งยืน นำไปสู่การสร้างสุขให้คนในประเทศชาติอย่างยั่งยืน



วัตถุประสงค์

1. เพื่อเฉลิมพระเกียรติและแสดงความสำนึกในพระมหากรุณาธิคุณ ของพระบาทสมเด็จพระมหาภูมิพลอดุลยเดชมหาราช บรมนาถบพิตรและสมเด็จพระบรมราชชนนีพันปีหลวง ที่ทรงประกอบพระราชกรณียกิจนานัปการ เพื่อประโยชน์สุขของประชาชน
2. เพื่อสร้างความตระหนักและปลูกฝังจิตอาสาพระราชทานในสังกัดกระทรวงเกษตรและสหกรณ์ ในการเสียสละ อุทิศตนในการช่วยเหลือผู้อื่นและสังคมส่วนรวม
3. เพื่อสร้างความสมัครสมานสามัคคี ประองดองกันภายในองค์กร
4. เพื่อสร้างสังคมแห่งความสุข ก่อให้เกิดความเข้มแข็งภายในประเทศได้
5. เพื่อรักษาทรัพยากรธรรมชาติ และสิ่งแวดล้อมให้น่าอยู่ เพื่อสุขภาวะที่ดีของประชาชน

เป้าหมาย

กระทรวงเกษตรและสหกรณ์ ร่วมเป็นส่วนหนึ่งในการเป็นจิตอาสาพระราชทาน เพื่อพัฒนาชุมชน สังคม ให้น่าอยู่
อย่างยั่งยืน



การบริหารจัดการโครงการจิตอาสาพระราชทาน

๑. การเตรียมการ

การเตรียมการดำเนินการโครงการจิตอาสาพระราชทาน ในระยะเริ่มแรกมีการจัดประชุมเพื่อเตรียมจัดทำแผนการดำเนินงานประจำปี โดยให้คณะอนุกรรมการฯ ซึ่งเป็นตัวแทนของหน่วยงานในสังกัดกำหนดโครงการ/กิจกรรม ประมาณการค่าใช้จ่ายที่จะใช้ในการดำเนินการ กำหนดสถานที่จัดกิจกรรม และหน่วยงานที่รับผิดชอบให้ชัดเจน เพื่อให้มีประสิทธิภาพและประสิทธิผลตามเป้าหมายที่กำหนด และแจ้งเวียนแผนการดำเนินงานและแผนการใช้จ่ายงบประมาณ ให้หน่วยงานที่เกี่ยวข้องดำเนินการตามแผน พร้อมกับวางแผนการติดตามผลการดำเนินงานที่ครอบคลุมทั้งผลการปฏิบัติงานและผลการใช้จ่ายงบประมาณประกอบด้วย



ผัง การ ปฏิบัติการ

แผนผังการปฏิบัติงาน (Work Flow)

ลำดับ	ผังกระบวนการ	รายละเอียด	ผู้รับผิดชอบ	ระยะเวลา	แบบฟอร์ม	เอกสารอ้างอิง
๑	ประชุมหารือ	กำหนดการประชุมหารือกับหน่วยงานในสังกัดและหน่วยงานที่เกี่ยวข้องเพื่อกำหนดขอบเขตในการจัดกิจกรรม, จัดอาสาพัฒนา และ มอบหมายภารกิจให้กับหน่วยงานดำเนินการ	คอก.จิตอาสาพัฒนา คุณภาพชีวิต เพื่อความสุข ของประชาชน และโครงการ พิเศษ	๑๐ วัน	แบบตอบ รับเข้าร่วม ประชุม	- หนังสือเชิญ ประชุม - วาระการ ประชุม
๒	ขออนุมัติ โครงการ	นำมติการประชุมเสนอผู้บริหาร เพื่อขออนุมัติโครงการ	ฝ่าย เลขานุการ (กปพ.)	๕ วัน		- หนังสือ ขออนุมัติ โครงการ
๓	การ เตรียมการ	- ฝ่ายบริหาร ดำเนินการขออนุมัติ เบิกจ่ายงบประมาณ - ผู้รับผิดชอบ โครงการวางแผน การปฏิบัติงาน - ผู้ที่ได้รับมอบหมาย จัดเตรียมวัสดุ อุปกรณ์ที่ใช้ในการจัด กิจกรรม	กปพ.	๑๔ วัน	-	- หนังสือขอ อนุมัติเบิกจ่าย งบประมาณ - หนังสือเชิญ เข้าร่วมประชุม - กำหนดการ - คำกล่าวเปิด กิจกรรม - การ มอบหมายงาน และผังการ ดำเนินงาน
๔	การติดตาม การ ดำเนินงาน	- ผู้บังคับบัญชา ติดตาม และกำกับ การดำเนินการ เตรียมการให้มีความ เรียบร้อย	ผอ. กปพ.	๑ วัน	-	-
๕	แจ้งเวียน เชิญเข้าร่วม กิจกรรม	- จัดทำบัญชีรายชื่อ ผู้เข้าร่วมกิจกรรม โดยให้ครอบคลุมทั้ง หน่วยงานภายใน สังกัดกระทรวง หน่วยงานในสังกัด สำนักงานปลัดกระทรวง	กปพ. (ฝ่ายบริหาร ทั่วไป)	๑๕ วัน	- บัญชี รายชื่อ - แบบตอบ รับ	หนังสือเชิญ เข้าร่วม กิจกรรม

		หน่วยงานภายนอก หน่วยงานในพื้นที่ - จัดทำหนังสือ ราชการแจ้งเวียนตาม บัญชีรายชื่อ				
๖	จัดกิจกรรม	ดำเนินการจัดกิจกรรม	ฝ่าย เลขานุการ (กปพ.)	๑ วัน	- ทะเบียน รายชื่อ ลงทะเบียน เข้าร่วม กิจกรรม - แบบ ประเมิน ความพึง พอใจ	- คำกล่าวเปิด - กำหนดการ ในรูปป้าย ประชาสัมพันธ์ - ผังการจัด กิจกรรม
๗	สรุปและ รายงานผล	สรุปและรายงานผล การดำเนินงาน	ฝ่าย เลขานุการ (กปพ.)	๕ วัน		- เล่มรายงาน ผลการ ดำเนินงาน
๘	ประชาสัมพันธ์ ผลการดำเนินงาน	ประชาสัมพันธ์ผล การดำเนินงานผ่าน ช่องทางต่าง ๆ	ฝ่าย เลขานุการ (กปพ.)	๒ วัน		- อินโฟ กราฟฟิก - one page



โครงการ

โครงการ หมายถึง งานของหน่วยรับงบประมาณที่จัดทำขึ้น โดยกำหนดวัตถุประสงค์ เป้าหมาย ระยะเวลา และวงเงินงบประมาณในการดำเนินโครงการที่แน่นอน เพื่อให้เกิดการให้บริการทั้งในรูปแบบของการให้บริการโดยตรง หรือโดยการใช้วัสดุสิ่งของ หรือก่อสร้าง เพื่อนำไปใช้ในการให้บริการแก่ประชาชน องค์กรภายนอกหน่วยรับงบประมาณ (สำนักงบประมาณ, ๒๕๖๗)

รูปแบบการเขียนโครงการ

๑. ชื่อโครงการ

๒. หลักการและเห็นผล

๓. วัตถุประสงค์

๔. กลุ่มเป้าหมาย

๕. วิธีดำเนินการ

๖. ระยะเวลาดำเนินการ

๗. สถานที่ดำเนินการ

๘. ผู้รับผิดชอบโครงการ

๙. งบประมาณรายจ่าย

๑๐. การประเมินโครงการ

๑๑. ผลที่คาดว่าจะได้รับ



เป็นการระบุเพื่อให้ทราบถึง
แนวทางปฏิบัติและการคาดหวัง
ผลตอบแทนที่สืบเนื่องจากการ
ปฏิบัติโครงการตลอดจนทิศทาง
ของการดำเนินโครงการนั้น

ที่มา

ความจำเป็นในการจัด
โครงการ

โครงการจิตอาสาบำเพ็ญสาธารณประโยชน์และบำเพ็ญสาธารณกุศล

เฉลิมพระเกียรติพระบาทสมเด็จพระมงกุฎเกล้าเจ้าอยู่หัว

เนื่องในโอกาสวันสวรรคตครบ ๑๐๐ ปี ๒๕ พฤศจิกายน ๒๕๖๘ และเฉลิมพระเกียรติสมเด็จพระเจ้าภคินีเธอ
เจ้าฟ้าเพชรรัตนราชสุดา สิริโสภาพัณณวดี เนื่องในโอกาสวันประสูติครบ ๑๐๐ ปี ๒๕ พฤศจิกายน ๒๕๖๘ ณ
วัดปริณายกวรวิหาร โรงเรียนอนุบาลวัดปริณายก และกระทรวงเกษตรและสหกรณ์ กรุงเทพมหานคร

๑. ชื่อโครงการ :

โครงการจิตอาสาบำเพ็ญสาธารณประโยชน์และบำเพ็ญสาธารณกุศล เฉลิมพระเกียรติพระบาทสมเด็จพระมงกุฎเกล้าเจ้าอยู่หัว เนื่องในโอกาสวันสวรรคตครบ ๑๐๐ ปี ๒๕ พฤศจิกายน ๒๕๖๘ และเฉลิมพระเกียรติสมเด็จพระเจ้าภคินีเธอ เจ้าฟ้าเพชรรัตนราชสุดา สิริโสภาพัณณวดี เนื่องในโอกาสวันประสูติครบ ๑๐๐ ปี ๒๕ พฤศจิกายน ๒๕๖๘

๒. หลักการและเหตุผล :

พระบาทสมเด็จพระเจ้าอยู่หัวมหาวชิราลงกรณบดินทรเทพยวรางกูรได้พระราชทานโครงการจิตอาสาพระราชทาน ๙๐๔ ทั่วประเทศ ตามแนวพระราชดำริ “เราทำความดี ด้วยหัวใจ” เพื่อให้ประชาชนมีทัศนคติที่ดี มีความสุขและประเทศชาติมีความมั่นคงอย่างยั่งยืน โดยเน้นการทํากิจกรรมสาธารณประโยชน์ของหน่วยงานทุกภาคส่วนและประชาชนจิตอาสาโดยไม่หวังสิ่งตอบแทน เพื่อพัฒนาพื้นที่และชุมชนต่าง ๆ ให้มีความเจริญ สร้างประโยชน์และความสุขต่อทั้งประชาชน และชุมชนส่วนร่วมอย่างถาวร

ความหมาย “จิตอาสา” ตามพจนานุกรมฉบับราชบัณฑิตยสถาน พ.ศ. ๒๕๔๖ หมายถึง จิตแห่งการให้ความดีงามทั้งปวงแก่เพื่อนมนุษย์ด้วยความเต็มใจ สมครใจ อิ่มใจ ซาบซึ้งใจ และปิติสุขที่พร้อมจะเสียสละเวลา แรงกาย แรงสติปัญญา เพื่อสาธารณประโยชน์ในการทำกิจกรรมหรือสิ่งที่เป็นประโยชน์แก่ผู้อื่นโดยไม่หวังผลตอบแทน และมีความสุขที่ได้ช่วยเหลือผู้อื่น เป็นจิตที่ไม่นิ่งดูดายเมื่อพบเห็นปัญหาหรือความทุกข์ยากที่เกิดขึ้นกับผู้คน เป็นจิตที่มีความสุขเมื่อได้ทำความดีและเห็นน้ำตาเปลี่ยนแปลงเป็นรอยยิ้ม เป็นจิตที่เปี่ยมด้วยบุญ คือ ความสงบ เยือกเย็นและพลังแห่งความดี อีกทั้ง ยังลดอัตราหรือความเป็นตัวตนของตนเองลงได้

จิตอาสา “เราทำความดี ด้วยหัวใจ” หมายถึง ประชาชนทุกหมู่เหล่าที่สมัครใจช่วยเหลือผู้อื่น ยอมเสียสละเวลา แรงกาย แรงใจ และสติปัญญา ในการทำงานที่เป็นสาธารณประโยชน์ โดยไม่หวังผลตอบแทนใด ๆ

จิตอาสาตามพระราชโบาย แบ่งออกเป็น ๓ ประเภท ดังนี้ จิตอาสาพัฒนา จิตอาสาภัยพิบัติ และจิตอาสาเฉพาะกิจ กิจกรรมจิตอาสาพัฒนา หมายถึง กิจกรรมที่มีวัตถุประสงค์เพื่อพัฒนาท้องถิ่นและชุมชน เพื่อให้มีคุณภาพชีวิตและความเป็นอยู่ที่ดีขึ้น เช่น กิจกรรมการบำเพ็ญสาธารณประโยชน์ การอนุรักษ์ทรัพยากรธรรมชาติและสิ่งแวดล้อม การอำนวยความสะดวกและความปลอดภัยในการดำรงชีวิตประจำวัน และการประกอบอาชีพ เป็นต้น โดยการจัดกิจกรรมจิตอาสาพัฒนาจะเป็นการประสานความร่วมมือระหว่างหน่วยงานและภาคส่วนต่าง ๆ ทั้งหน่วยงานราชการและภาคเอกชน/ประชาชนจิตอาสา เพื่อร่วมกันพัฒนาท้องถิ่น/ชุมชน เพื่อให้ประชาชนมีความเป็นอยู่และมีคุณภาพชีวิตที่ดีขึ้น ซึ่งกิจกรรมจิตอาสานั้นนอกจากจะช่วยเสริมสร้างให้ประชาชนมีความรัก สามัคคีปรองดอง และเสียสละแล้ว ยังสร้างให้เกิดความเข้าใจและตระหนักรู้เกี่ยวกับบทบาท/ความสำคัญของสถาบันพระมหากษัตริย์ที่ถูกต้อง ทำให้เกิดความรู้สึกรักเคารพ รัก เทิดทูน และร่วมปกป้องสถาบันหลักของชาติ ประกอบด้วย สถาบันชาติ ศาสนา และพระมหากษัตริย์ ให้ดำรงอยู่กับสังคมไทย

ดังนั้น เพื่อเป็นการขยายผลโครงการจิตอาสาพระราชทานตามแนวพระราชดำริ และการจัดกิจกรรมจิตอาสาพัฒนา กระทรวงเกษตรและสหกรณ์ กองประสานงานโครงการพระราชดำริ สำนักงานปลัดกระทรวงเกษตรและสหกรณ์จึงได้จัดโครงการจิตอาสาบำเพ็ญสาธารณประโยชน์และบำเพ็ญสาธารณกุศล เฉลิมพระเกียรติพระบาทสมเด็จพระมงกุฎเกล้าเจ้าอยู่หัว เนื่องในโอกาสวันสวรรคต ครบ ๑๐๐ ปี ๒๕ พฤศจิกายน ๒๕๖๘ และเฉลิมพระเกียรติสมเด็จพระเจ้าภคินีเธอเจ้าฟ้าเพชรรัตนราชสุดา สิริโสภาพัณณวดี เนื่องในโอกาสวันประสูติครบ ๑๐๐ ปี ๒๕ พฤศจิกายน ๒๕๖๘ ณ วัดปริณายกวรวิหาร และโรงเรียนอนุบาลวัดปริณายก กรุงเทพมหานคร และบริจาคโลหิต ณ กระทรวงเกษตรและสหกรณ์ ขึ้น โดยบูรณาการความร่วมมือจากทุกหน่วยงานในสังกัดสำนักงานปลัดกระทรวงเกษตรและสหกรณ์ในการจัดทำกิจกรรม

เป็นการระบุถึงสภาพปัญหา
และความจำเป็นในการ
จัดทำโครงการขึ้นมาเพื่อ
แก้ไขปัญหาดังกล่าว

ข้อเสนอแนะ

ในการกำหนดโครงการ จะต้องสอดคล้องกับนโยบาย
และแผนการปฏิบัติการของหน่วยงาน เช่น สอดคล้องกับ
ยุทธศาสตร์ที่ 1 ด้านความมั่นคง

1.1 พัฒนาและเสริมสร้างความจงรักภักดีต่อ

สถาบันหลักของชาติ

ยุทธศาสตร์ที่ 4 ด้านการสร้างโอกาสและความเสมอภาค
ทางสังคม

4.1 การเสริมพลังทางสังคม



เป็นการแสดงให้เห็นถึงสิ่งหรือผลงานที่เป็นจุดหมายปลายทางที่ต้องการจะเกิดขึ้นจากการปฏิบัติงานนั้น

การกำหนดวัตถุประสงค์ที่ดีจะเป็นการช่วยให้การกำหนดขั้นตอนสำหรับปฏิบัติเป็นอย่างรัดกุม การกำหนดวัตถุประสงค์ที่ดี ควรประกอบด้วยองค์ประกอบที่เรียกว่า “SMART”

- 1) S = Sensible (เป็นไปได้) วัตถุประสงค์ที่ดีต้องมีความเป็นไปได้
- 2) M = Measurable (วัดได้) วัตถุประสงค์ที่ดีจะต้องสามารถวัดได้และประเมินผลได้
- 3) A = Attainable (ระบุงสิ่งที่ต้องการ) วัตถุประสงค์ที่ดีจะต้องระบุสิ่งที่ต้องการดำเนินงานอย่างชัดเจนและเฉพาะเจาะจงมากที่สุด
- 4) R = Reasonable (เป็นเหตุเป็นผล) วัตถุประสงค์ที่ดีต้องมีความเป็นเหตุเป็นผลในการปฏิบัติงาน
- 5) T = Time (เวลา) วัตถุประสงค์ที่ดีต้องมีขอบเขตของเวลาที่แน่นอน ในการปฏิบัติงาน

ควรแสดงถึงกิจกรรมและกระบวนการปฏิบัติงานที่สอดคล้องกับวัตถุประสงค์ แสดงรายละเอียดกิจกรรมเพียงพอ และมีกำหนดระยะเวลาของแต่ละกิจกรรมที่สมเหตุสมผล

เป็นการกำหนดช่วงเวลาการปฏิบัติโครงการตั้งแต่ระยะเริ่มต้นปฏิบัติโครงการจนถึงการสิ้นสุดโครงการ

๓. วัตถุประสงค์ :

- ๓.๑ เพื่อเป็นการน้อมรำลึกในพระมหากรุณาธิคุณของพระบาทสมเด็จพระมงกุฎเกล้าเจ้าอยู่หัว และพระกรุณาธิคุณของสมเด็จพระเจ้าภคินีเธอ เจ้าฟ้าเพชรรัตนราชสุดาสิริโสภาพัฒนาชาติ
- ๓.๒ เพื่อปลูกฝังจิตสำนึกในด้านจิตสาธารณะ ให้กับบุคลากรของสำนักงานปลัดกระทรวงเกษตรและสหกรณ์ รวมถึงการสร้างความสัมพันธ์อันดี และความสามัคคีปรองดองภายในองค์กร
- ๓.๓ เพื่อพัฒนาพื้นที่สาธารณะ สาขาสัมพันธ์ “บวร” บำเพ็ญสาธารณประโยชน์และบำเพ็ญสาธารณกุศล และเพื่อเพิ่มโลโก้สร้างองคคลังของสภาเกษตรกรไทย

๔. ขอบเขตการดำเนินการ (กลุ่มเป้าหมาย/พื้นที่เป้าหมาย) :

- ๔.๑ กลุ่มเป้าหมาย จำนวน ๑๖๐ คน ประกอบด้วย
 - ๑) ผู้บริหารกระทรวงเกษตรและสหกรณ์ จำนวน ๓๓ ท่าน ประกอบด้วย ปลัดกระทรวงเกษตรและสหกรณ์ รองปลัดกระทรวงเกษตรและสหกรณ์ ผู้ตรวจราชการกระทรวงเกษตรและสหกรณ์ ผู้ช่วยปลัดกระทรวงเกษตรและสหกรณ์ ผู้อำนวยการสำนัก/กอง/ศูนย์/สถาบันของสำนักงานปลัดกระทรวงเกษตรและสหกรณ์ ในสังกัดสำนักงานปลัดกระทรวงเกษตรและสหกรณ์
 - ๒) บุคลากรหน่วยงานในสังกัดสำนักงานปลัดกระทรวงเกษตรและสหกรณ์ จำนวน ๗๕ คน
 - ๓) คณะครู และนักเรียนโรงเรียนอนุบาลวัดปรีดิยาศ จำนวน ๕๒ คน
- ๔.๒ พื้นที่เป้าหมายโครงการและกิจกรรม ประกอบด้วย
 - ๑) วัดปรีดิยาศวรวิหาร และโรงเรียนอนุบาลวัดปรีดิยาศ กรุงเทพมหานคร
 - ๒) กระทรวงเกษตรและสหกรณ์

๕. แผนการดำเนินงาน :

- ๑) คัดเลือกพื้นที่เป้าหมายการจัดกิจกรรม สำรวจพื้นที่และความต้องการ และจัดทำสรุปความต้องการ
- ๒) กำหนดกิจกรรม (ตอบสนองประเด็นความต้องการ) พร้อมระบุรายละเอียดสิ่งที่ต้องขอรับการสนับสนุน ขั้นตอน/ระยะเวลาดำเนินการ และหน่วยงานที่เกี่ยวข้อง
- ๓) เสนอขออนุมัติโครงการ และงบประมาณสำหรับดำเนินการกิจกรรม
- ๔) ประสาน/เชิญผู้บริหาร และบุคลากร/หน่วยงานในสังกัดสำนักงานปลัดกระทรวงเกษตรและสหกรณ์ เข้าร่วมทำกิจกรรม
- ๕) ดำเนินการกิจกรรม/ขั้นตอนตามกรอบเวลาที่กำหนด ดังนี้
 - (๑) ปรับภูมิทัศน์ (ทำความสะอาด)
 - (๒) เกษตรเพื่ออาหารกลางวัน
 - (๓) บริจาคโลหิต

๖. หน่วยงานรับผิดชอบ :

สำนักงานปลัดกระทรวงเกษตรและสหกรณ์ โดยกองประสานงานโครงการพระราชดำริ ร่วมกับ กองการเจ้าหน้าที่

๗. ระยะเวลาดำเนินการ :

วันพฤหัสบดีที่ ๒๗ พฤศจิกายน ๒๕๖๘

๘. งบประมาณ...

เป็นการระดมกลุ่มเป้าหมายและจำนวนให้ชัดเจน ใครคือผู้ที่ได้รับผลดีจากโครงการนี้ จำนวนผู้ที่ได้รับผลดีจากโครงการนี้

ให้ระบุ บุคคลหรือหน่วยงานที่รับผิดชอบโครงการ



งบประมาณหรือค่าใช้จ่ายของโครงการนับเป็นทรัพยากรที่สำคัญต่อการปฏิบัติโครงการ

โดยทั่วไปมีองค์ประกอบ ดังนี้

1. ยอดรวมค่าใช้จ่ายทั้งโครงการ
2. ค่าใช้จ่ายของแต่ละกิจกรรมหรือแต่ละช่วงเวลาพร้อมทั้งรายละเอียดค่าใช้จ่าย

ระบุตัวชี้วัดเชิงปริมาณ เชิงคุณภาพ โดยให้สอดคล้องกับเป้าหมายของการจัดกิจกรรม/โครงการ

๘. งบประมาณ :

แหล่งงบประมาณ : งบประมาณจำนวน ๑๐,๐๐๐ บาท (หนึ่งหมื่นบาทถ้วน) เบิกจ่ายจากงบประมาณรายจ่ายประจำปีงบประมาณ พ.ศ. ๒๕๖๔ แผนงานยุทธศาสตร์เสริมสร้างพลังทางสังคม โครงการส่งเสริมการดำเนินงานอันเนื่องมาจากพระราชดำริ กิจกรรมสนับสนุนโครงการอันเนื่องมาจากพระราชดำริ งบรายจ่ายอื่น รายการค่าใช้จ่ายเพื่ออำนวยความสะดวกโครงการอันเนื่องมาจากพระราชดำริ ดังนี้

๑) ภาพพระบรมฉายาลักษณ์	จำนวน	๕,๐๐๐ บาท
๒) เครื่องสักการบูชา	จำนวน	๔,๐๐๐ บาท
๓) ค่าใช้จ่ายอื่นๆ (น้ำดื่ม และน้ำแข็ง)	จำนวน	๑,๐๐๐ บาท

หมายเหตุ : สามารถจัดจ่ายได้ทุกรายการกิจกรรม

และอุปกรณ์ที่จำเป็นต้องใช้ในพิธีการจิตอาสา เนื่องในวันวันฉัตรมงคล ๑๓ ตุลาคม ๒๕๖๘ และวันปิยมหาราช ๒๓ ตุลาคม ๒๕๖๘ ที่ได้ดำเนินการไปแล้ว เป็นจำนวนเงิน ๗,๐๓๕ บาท ซึ่งเป็นวัสดุที่ได้ดำเนินการจัดหาไว้แล้ว ดังนี้

๑) เครื่องทองน้อย จำนวน ๑ พาน	จำนวน	๑,๐๕๐ บาท
๒) พุ่มเงินพุ่มทอง จำนวน ๑ คู่	จำนวน	๒,๑๐๐ บาท
๓) พานดอกไม้ จำนวน ๔ พาน ราคาพานละ ๕๐๐ บาท	จำนวน	๒,๐๐๐ บาท
๔) พานทองสำหรับวางพวงมาลัย จำนวน ๑ พาน	จำนวน	๑๒๐ บาท
๕) ผ้าเย็น จำนวน ๓ แพ็ค แพ็คละ ๕๐ ของ ราคาแพ็คละ ๑๙๙ บาท	จำนวน	๕๙๗ บาท
๖) กระดาษทิชชู จำนวน ๑ แพ็ค (๖ ห่อ)	จำนวน	๒๐๙ บาท
๗) กระดาษทิชชูเปียก จำนวน ๑ แพ็ค (๓ ห่อ)	จำนวน	๑๑๙ บาท
๘) ป้ายไว้นิล จิตอาสา จำนวน ๑ ป้าย	จำนวน	๘๐๐ บาท

๙. ประโยชน์/ผลที่คาดว่าจะได้รับ :

๙.๑ คณะผู้บริหารและบุคลากรสำนักงานปลัดกระทรวงเกษตรและสหกรณ์ได้ร่วมกันทำกิจกรรมจิตอาสาบำเพ็ญสาธารณประโยชน์และบำเพ็ญสาธารณกุศล เพื่อเฉลิมพระเกียรติพระบาทสมเด็จพระมงกุฎเกล้าเจ้าอยู่หัว เนื่องในโอกาสวันสวรรคตครบ ๑๐๐ ปี ๒๕ พฤศจิกายน ๒๕๖๘ และเฉลิมพระเกียรติสมเด็จพระเจ้ากนิ์เธอ เจ้าฟ้าเพชรรัตนราชสุดา สิริโสภาพัณณวดี เนื่องในโอกาสวันประสูติครบ ๑๐๐ ปี ๒๔ พฤศจิกายน ๒๕๖๘

๙.๒ บุคลากรของหน่วยงานในสังกัดสำนักงานปลัดกระทรวงเกษตรและสหกรณ์ มีจิตสำนึกที่ดีในด้านจิตสาธารณะ ร่วมแรงร่วมใจกันทำความดี โดยไม่หวังผลประโยชน์หรือสิ่งตอบแทน เต็มใจที่จะเสียสละตนเพื่อประโยชน์ส่วนรวม รวมทั้งมีความสัมพันธ์อันดี และเกิดความสามัคคีปรองดองในองค์กร

๙.๓ บุคลากรได้ช่วยเหลือผู้ป่วยที่ขาดแคลนโลหิตในการรักษาพยาบาล

๑๐. ตัวชี้วัดโครงการ :

เชิงปริมาณ :

จำนวนบุคลากรหน่วยงานในสังกัดสำนักงานปลัดกระทรวงเกษตรและสหกรณ์ คณะครู และนักเรียนโรงเรียนอนุบาลวัดปรินายกที่เข้าร่วมโครงการ/กิจกรรม

- เป้าหมาย : จำนวน ๑๖๐ คน

จัดทำโดย...

กองประสานงานโครงการพระราชดำริ
สำนักงานปลัดกระทรวงเกษตรและสหกรณ์
พฤศจิกายน ๒๕๖๘

เป็นผลที่เกิดขึ้นจากการปฏิบัติโครงการสามารถแสดงให้เห็นผลที่เป็นประโยชน์ทางตรง ทางอ้อม จะต้องระบุถึงกลุ่มบุคคล หรือพื้นที่/องค์กร



งบประมาณหรือค่าใช้จ่ายของโครงการนับเป็นทรัพยากรที่สำคัญต่อการปฏิบัติโครงการ

โดยทั่วไปมีองค์ประกอบ ดังนี้

1. ยอดรวมค่าใช้จ่ายทั้งโครงการ
2. ค่าใช้จ่ายของแต่ละกิจกรรมหรือแต่ละช่วงเวลาพร้อมทั้งรายละเอียดค่าใช้จ่าย

ระบุตัวชี้วัดเชิงปริมาณ เชิงคุณภาพ โดยให้สอดคล้องกับเป้าหมายของการจัดกิจกรรม/โครงการ

๘. งบประมาณ :

แหล่งงบประมาณ : งบประมาณจำนวน ๑๐,๐๐๐ บาท (หนึ่งหมื่นบาทถ้วน) เบิกจ่ายจากงบประมาณรายจ่ายประจำปีงบประมาณ พ.ศ. ๒๕๖๔ แผนงานยุทธศาสตร์เสริมสร้างพลังทางสังคม โครงการส่งเสริมการดำเนินงานอันเนื่องมาจากพระราชดำริ กิจกรรมสนับสนุนโครงการอันเนื่องมาจากพระราชดำริ งบรายจ่ายอื่น รายการค่าใช้จ่ายเพื่ออำนวยความสะดวกโครงการอันเนื่องมาจากพระราชดำริ ดังนี้

๑) ภาพพระบรมฉายาลักษณ์	จำนวน	๕,๐๐๐ บาท
๒) เครื่องสักการบูชา	จำนวน	๔,๐๐๐ บาท
๓) ค่าใช้จ่ายอื่นๆ (น้ำดื่ม และน้ำแข็ง)	จำนวน	๑,๐๐๐ บาท

หมายเหตุ : สามารถจัดจ่ายได้ทุกรายการกิจกรรม

และอุปกรณ์ที่จำเป็นต้องใช้ในพิธีการจิตอาสา เนื่องในวันวันฉัตรมงคล ๑๓ ตุลาคม ๒๕๖๘ และวันปิยมหาราช ๒๓ ตุลาคม ๒๕๖๘ ที่ได้ดำเนินการไปแล้ว เป็นจำนวนเงิน ๗,๐๓๕ บาท ซึ่งเป็นวัสดุที่ได้ดำเนินการจัดหาไว้แล้ว ดังนี้

๑) เครื่องทองน้อย จำนวน ๑ พาน	จำนวน	๑,๐๕๐ บาท
๒) พุ่มเงินพุ่มทอง จำนวน ๑ คู่	จำนวน	๒,๑๐๐ บาท
๓) พานดอกไม้ จำนวน ๔ พาน ราคาพานละ ๕๐๐ บาท	จำนวน	๒,๐๐๐ บาท
๔) พานทองสำหรับวางพวงมาลัย จำนวน ๑ พาน	จำนวน	๑๒๐ บาท
๕) ผ้าเย็น จำนวน ๓ แพ็ค แพ็คละ ๕๐ ของ ราคาแพ็คละ ๑๙๙ บาท	จำนวน	๕๙๗ บาท
๖) กระดาษทิชชู จำนวน ๑ แพ็ค (๖ ห่อ)	จำนวน	๒๐๙ บาท
๗) กระดาษทิชชูเปียก จำนวน ๑ แพ็ค (๓ ห่อ)	จำนวน	๑๑๙ บาท
๘) ป้ายไว้นิล จิตอาสา จำนวน ๑ ป้าย	จำนวน	๘๐๐ บาท

๙. ประโยชน์/ผลที่คาดว่าจะได้รับ :

๙.๑ คณะผู้บริหารและบุคลากรสำนักงานปลัดกระทรวงเกษตรและสหกรณ์ได้ร่วมกันทำกิจกรรมจิตอาสาบำเพ็ญสาธารณประโยชน์และบำเพ็ญสาธารณกุศล เพื่อเฉลิมพระเกียรติพระบาทสมเด็จพระมงกุฎเกล้าเจ้าอยู่หัว เนื่องในโอกาสวันสวรรคตครบ ๑๐๐ ปี ๒๕ พฤศจิกายน ๒๕๖๘ และเฉลิมพระเกียรติสมเด็จพระเจ้ากนิษฐาธิราชเจ้าฟ้าเพชรรัตนราชสุดา สิริโสภาพัณณวดี เนื่องในโอกาสวันประสูติครบ ๑๐๐ ปี ๒๔ พฤศจิกายน ๒๕๖๘

๙.๒ บุคลากรของหน่วยงานในสังกัดสำนักงานปลัดกระทรวงเกษตรและสหกรณ์ มีจิตสำนึกที่ดีในด้านจิตสาธารณะ ร่วมแรงร่วมใจกันทำความดี โดยไม่หวังผลประโยชน์หรือสิ่งตอบแทน เต็มใจที่จะเสียสละตนเพื่อประโยชน์ส่วนรวม รวมทั้งมีความสัมพันธ์อันดี และเกิดความสามัคคีปรองดองในองค์กร

๙.๓ บุคลากรได้ช่วยเหลือผู้ป่วยที่ขาดแคลนโลหิตในการรักษาพยาบาล

๑๐. ตัวชี้วัดโครงการ :

เชิงปริมาณ :

จำนวนบุคลากรหน่วยงานในสังกัดสำนักงานปลัดกระทรวงเกษตรและสหกรณ์ คณะครู และนักเรียนโรงเรียนอนุบาลวัดปรินายกที่เข้าร่วมโครงการ/กิจกรรม

- เป้าหมาย : จำนวน ๑๖๐ คน

จัดทำโดย...

กองประสานงานโครงการพระราชดำริ
สำนักงานปลัดกระทรวงเกษตรและสหกรณ์
พฤศจิกายน ๒๕๖๘

เป็นผลที่เกิดขึ้นจากการปฏิบัติโครงการสามารถแสดงให้เห็นผลที่เป็นประโยชน์ทางตรง ทางอ้อม จะต้องระบุถึงกลุ่มบุคคล หรือพื้นที่/องค์กร



งบประมาณรายจ่าย

งบประมาณรายจ่าย เป็นการระบุรายละเอียดของรายการที่จะต้องเบิกค่าใช้จ่ายในโครงการ/กิจกรรมที่จัดขึ้น



องค์ประกอบของรายละเอียดงบประมาณรายจ่าย

๑. แหล่งที่มาของงบประมาณ

๒. งบประมาณที่จัดสรรให้

๓. รายละเอียดค่าใช้จ่าย

๔. ค่าใช้จ่ายรวมทั้งหมด

สาพระราชทาน
๕๐๔ ปร.



ระบุแหล่ง
งบประมาณ

๘. งบประมาณ :

แหล่งงบประมาณ : งบประมาณจำนวน ๑๐,๐๐๐ บาท (หนึ่งหมื่นบาทถ้วน) เบิกจ่ายจากงบประมาณรายจ่ายประจำปีงบประมาณ พ.ศ. ๒๕๖๙ แผนงานยุทธศาสตร์เสริมสร้างพลังทางสังคม โครงการส่งเสริมการดำเนินงานอันเนื่องมาจากพระราชดำริ กิจกรรมสนับสนุนโครงการอันเนื่องมาจากพระราชดำริ งบรายจ่ายอื่น รายการค่าใช้จ่ายเพื่ออำนวยความสะดวกโครงการอันเนื่องมาจากพระราชดำริ ดังนี้

๑) ภาพพระบรมฉายาลักษณ์	แจกแจง	จำนวน	๕,๐๐๐ บาท
๒) เครื่องสักการบูชา	ราคาต่อ	จำนวน	๔,๐๐๐ บาท
๓) ค่าใช้จ่ายอื่นๆ (น้ำดื่ม และน้ำแข็ง)	หน่วย	จำนวน	๑,๐๐๐ บาท

ควรเขียนไว้

หมายเหตุ : สามารถถวายเป็นบุญกุศลได้ทุกรายการกิจกรรม

และอุปกรณ์ที่จำเป็นต้องใช้ในพิธีการจิตอาสา เนื่องในวันนวมินทรมหาราช ๑๓ ตุลาคม ๒๕๖๘ และวันปิยมหาราช ๒๓ ตุลาคม ๒๕๖๘ ที่ได้ดำเนินการไปแล้ว เป็นจำนวนเงิน ๗,๐๓๕ บาท ซึ่งเป็นวัสดุที่ได้ดำเนินการจัดหาไว้แล้ว ดังนี้

๑) เครื่องทองน้อย จำนวน ๑ พาน	ตรวจสอบ	จำนวน	๑,๐๙๐ บาท
๒) พุ่มเงินพุ่มทอง จำนวน ๑ คู่	ยอดรวม	จำนวน	๒,๑๐๐ บาท
๓) พานดอกไม้ จำนวน ๔ พาน ราคาพานละ ๕๐๐ บาท	ให้ถูกต้อง	จำนวน	๒,๐๐๐ บาท
๔) พานทองสำหรับวางพวงมาลัย จำนวน ๑ พาน		จำนวน	๑๒๐ บาท
๕) ผ้าเย็น จำนวน ๓ แพ็ค แพ็คละ ๕๐ ซอง ราคาแพ็คละ ๑๙๙ บาท		จำนวน	๕๙๗ บาท
๖) กระจาดขมิ้น จำนวน ๑ แพ็ค (๖ ห่อ)		จำนวน	๒๐๙ บาท
๗) กระจาดขมิ้นเปียก จำนวน ๑ แพ็ค (๓ ห่อ)		จำนวน	๑๑๙ บาท
๘) ป้ายไว้นิล จิตอาสา จำนวน ๑ ป้าย		จำนวน	๘๐๐ บาท

การเขียนรายการ
งบประมาณ ควรจำแนก
หมวดหมู่รายจ่ายให้ชัดเจน
ตามมาตรฐานงบประมาณ
- หมวดค่าตอบแทน
- หมวดค่าใช้สอย
- หมวดค่าวัสดุ
- หมวดอื่น ๆ

ตั้งงบประมาณ
จริง



**ตัวอย่างรายละเอียด
แผนการใช้จ่ายงบประมาณ**

รายการ	งบประมาณ	ค่าใช้จ่าย
งบดำเนินงาน		
๑. ค่าตอบแทนวิทยากร (ถ้ามี)	XXXX.XX บาท	ค่าตอบแทนวิทยากร จำนวน XX คน คนละ ชั่วโมง ชั่วโมงละ บาท
๒. ค่าใช้สอย	XXXX.XX บาท	
๒.๑ ค่าอาหารกลางวัน		ค่าอาหารกลางวัน จำนวน XX คน คนละ บาท จำนวน วัน รวมเป็นเงิน บาท
๒.๒ ค่าอาหารว่างและเครื่องดื่ม		ค่าอาหารว่างและเครื่องดื่ม จำนวน XX คน คนละ บาท จำนวน วัน รวมเป็นเงิน บาท
๒.๓ ค่าเบี้ยเลี้ยง		ค่าเบี้ยเลี้ยง จำนวน XX คน คนละ บาท จำนวน วัน รวมเป็นเงิน บาท
๒.๔ ค่าที่พัก		ค่าที่พัก จำนวน XX คน คนละ บาท ระยะเวลา คืน รวมเป็นเงิน บาท
๒.๕ ค่ารถแท็กซี่ (ค่าพาหนะ)		ค่ารถแท็กซี่ จำนวน XX คน คนละ บาท รวมเป็นเงิน บาท
๒.๖ ค่าน้ำมัน		ค่าน้ำมัน ลิตรละ บาท รวมเป็นเงิน บาท
๒.๗ ค่าทางด่วน		ค่าทางด่วน จำนวนทางด่วน ทาง รวมเป็นเงิน บาท
๓. ค่าวัสดุ (ถ้ามี)	XXXX.XX บาท	ค่าของที่ระลึก จำนวน ชิ้น ชิ้นละ บาท รวมเป็นเงิน บาท
๓.๑ ค่าของที่ระลึก		ค่าโทรศัพท์ เดือนละ บาท รวมปีละ บาท
๔. ค่าสาธารณูปโภค (ถ้ามี)	XXXX.XX บาท	
๔.๑ ค่าโทรศัพท์		
งบรายจ่ายอื่น (ถ้ามี)	XXXX.XX บาท	
รวม	XXXX.XX บาท	

ระบุแหล่ง
งบประมาณ

ตั้งงบประมาณ
จริง

แจกแจง
ราคาต่อ
หน่วย

ยอดรวม

ตรวจสอบ
ยอดรวม
ให้ถูกต้อง

การเขียนรายการ
งบประมาณ ควรจำแนก
หมวดหมู่รายจ่ายให้ชัดเจน
ตามมาตรฐานงบประมาณ

- หมวดค่าตอบแทน
- หมวดค่าใช้สอย
- หมวดค่าวัสดุ
- หมวดอื่น ๆ



ตัวอย่างรายละเอียด แผนการใช้จ่ายงบประมาณ

๘. งบประมาณ

จากเทศบัญญัติงบประมาณรายจ่าย ประจำปีงบประมาณ ๒๕๖๘ แผนงาน เคหะและชุมชน งาน กำจัดขยะมูลฝอยและสิ่งปฏิกูล หมวด ค่าใช้สอย ประเภท รายจ่ายเกี่ยวเนื่องกับการปฏิบัติราชการที่ไม่เข้าลักษณะรายจ่ายหมวดอื่น ๆ (โครงการรณรงค์รักษาความสะอาดและความเป็นระเบียบเรียบร้อยของบ้านเมือง) งบประมาณตั้งไว้ ๕,๐๐๐.- บาท เบิกจ่ายไปแล้ว - บาท คงเหลือ ๕,๐๐๐.- บาท

เพื่อจ่ายเป็นค่าใช้จ่าย ดังนี้

- ค่าจัดทำป้ายประชาสัมพันธ์โครงการ ๑.๒ x ๒.๔ เมตร จำนวน ๑ ป้าย เป็นเงิน ๕๑๘ บาท
- น้ำดื่ม ขนาด ๖๐๐ mm. จำนวน ๑๕ แพ็คๆ ละ ๔๕ บาท เป็นเงิน ๖๗๕ บาท
- น้ำแข็ง (หลอดเล็ก) จำนวน ๒ กระสอบ ๆ ละ ๕๐ บาท เป็นเงิน ๑๐๐ บาท
- ค่าไม้กวาดก้านมะพร้าวด้ามยาวไม่ตัดปลาย จำนวน ๑๐ ด้าม ด้ามละ ๕๕ บาท

เป็นเงิน ๕๕๐ บาท

- ค่าถุงดำ ขนาด ๓๖x๔๕ จำนวน ๒ แพ็ค แพ็คละ ๕๐ เป็นเงิน ๑๐๐ บาท

รวมจำนวนเงินทั้งสิ้น ๑,๘๔๓.- บาท (หนึ่งพันแปดร้อยสี่สิบสามบาทถ้วน)

หมายเหตุ : ค่าใช้จ่ายสามารถถัวเฉลี่ยจ่ายร่วมกัน และเปลี่ยนแปลงรายการตามที่จ่ายจริง

การเขียนรายการ
งบประมาณ ควรจำแนก
หมวดหมู่รายจ่ายให้ชัดเจน
ตามมาตรฐานงบประมาณ

- หมวดค่าตอบแทน
- หมวดค่าใช้สอย
- หมวดค่าวัสดุ
- หมวดอื่น ๆ



การคัดเลือกพื้นที่/ลงพื้นที่สำรวจ

การคัดเลือกพื้นที่/ลงพื้นที่สำรวจ เพื่อจัดกิจกรรมจิตอาสา ควรพิจารณาจากวัตถุประสงค์ของการจัดกิจกรรมจิตอาสา และบริบทของพื้นที่หรือความต้องการของประชาชน ในการดำเนินกิจกรรมจิตอาสาของสำนักงานปลัดกระทรวงเกษตรและสหกรณ์ ส่วนใหญ่ จะอยู่รูปของการจัดกิจกรรมจิตอาสาพัฒนา ซึ่งมีวัตถุประสงค์เพื่อพัฒนาชุมชน/พื้นที่ ให้มีความเข้มแข็ง มีความรัก ความสามัคคีปรองดองกัน ในการร่วมดำเนินกิจกรรมบำเพ็ญสาธารณประโยชน์ อาทิ การขุดลอกคูคลอง การเก็บผักตบชวาและกำจัดวัชพืช การรักษาความสะอาดสถานที่สาธารณะ หรือศาสนสถาน การอนุรักษ์ทรัพยากรธรรมชาติและสิ่งแวดล้อม การปลูกต้นไม้ การดูแลบำรุงรักษาต้นไม้ เป็นต้น อันจะส่งผลให้ประชาชนมีคุณภาพชีวิตที่ดี และสร้างความเป็นอยู่ที่มีความเข้มแข็งของชุมชนต่อไป

การระบุพื้นที่ดำเนินการ

ให้ระบุสถานที่ดำเนินโครงการ ระบุพื้นที่ ถ้าเป็นการจัดกิจกรรมในพื้นที่ต่างจังหวัด ให้ระบุตำแหน่งหมู่บ้าน ตำบล อำเภอ และจังหวัดให้ชัดเจน (สถาบันวิจัยและพัฒนา มหาวิทยาลัยราชภัฏจันทรเกษม) ซึ่งการระบุสถานที่การดำเนินกิจกรรม เพื่อให้ทราบว่าหน่วยงานจะดำเนินงานที่ใดบ้าง และเพื่อสะดวกต่อการจัดเตรียมสถานที่ให้พร้อมก่อนที่จะทำกิจกรรมนั้น ๆ (ธงชัย ศรีเมือง และคณะ)



เทคนิคการคัดเลือกและระบุพื้นที่

ขั้นตอน	รายละเอียด	สิ่งที่ต้องทำ
๑. กำหนดเป้าหมาย	เชื่อมโยงวัตถุประสงค์	๑. กิจกรรมจิตอาสาต้องการแก้ปัญหาอะไรในชุมชน (ต้องการแก้ปัญหาสภาพแวดล้อมเสื่อมโทรม, ต้องการแก้ปัญหการระบายน้ำ, ต้องการแก้ปัญหายยะในที่สาธารณะ, ต้องการบรรเทาอุทกภัย ฯลฯ) ๒. การมุ่งเน้นการสร้างเสริมความเข้มแข็งให้ชุมชน (ชุมชนใดบ้างที่เข้าร่วม, จำนวนผู้เข้าร่วมกิจกรรม, หน่วยงานใดบ้างให้ความร่วมมือ)
๒. สํารวจบริบท	ประเมินความต้องการของชุมชนและต้องสอดคล้องกับวัตถุประสงค์ของกิจกรรม	๑. ความต้องการความช่วยเหลือในการแก้ปัญหาของชุมชน ๒. ประเมินสภาพปัญหาปัจจุบันเป็นอย่างไร ๓. ลำดับความสำคัญ และหาแนวทางแก้ไขร่วมกัน
๓. ระบุพิกัด	การเตรียมพื้นที่	ระบุพื้นที่เป็นชื่อสถานที่ หมู่บ้าน ตำบล อำเภอ จังหวัดที่ชัดเจน เพื่อการประสานงานและการเตรียมวัสดุอุปกรณ์ในการจัดกิจกรรม

3 ขั้นตอนเตรียมความพร้อมกิจกรรมจิตอาสาพัฒนาชุมชน

สรุปแนวทางการเตรียมการสำหรับกิจกรรมจิตอาสาพัฒนา โดยเน้นการคัดเลือกพื้นที่และเตรียมความพร้อม ก็สอดคล้องกับบริบทของชุมชน เพื่อสร้างความเข้มแข็งและความสามัคคีอย่างยั่งยืน



ตัวอย่างกิจกรรมจิตอาสาพัฒนาชุมชน



การประสานงาน

การประสานงาน หมายถึง การจัดระเบียบวิธีการทำงาน เพื่อให้งานและเจ้าหน้าที่ฝ่ายต่าง ๆ ร่วมมือปฏิบัติงานเป็นน้ำหนึ่งใจเดียว ไม่ทำให้งานซ้อนกัน ขัดแย้งกัน หรือเหลื่อมล้ำกัน ทั้งนี้ เพื่อให้งานดำเนินไปอย่างราบรื่น สอดคล้องกับวัตถุประสงค์และนโยบายขององค์กรนั้นอย่างสมायฉันท์ และมีประสิทธิภาพ

วัตถุประสงค์ของการประสานงาน

1. เพื่อแจ้งให้ผู้มีส่วนเกี่ยวข้องทราบ
2. เพื่อขอความช่วยเหลือ และเพื่อรักษาไว้ซึ่งความสัมพันธ์อันดี
3. เพื่อขอความยินยอมหรือความเห็นชอบ
4. เพื่อขจัดข้อขัดแย้งในการปฏิบัติงาน
5. เพื่อเพิ่มประสิทธิภาพและประสิทธิผลขององค์กร
6. เพื่อช่วยให้การดำเนินการเป็นไปตามแผน และทำให้มีการวางแผนอย่างละเอียดรอบคอบ
7. เพื่อตรวจสอบอุปสรรคและสภาพปัญหา



การทำงานเป็นทีม

บุคลากรทุกระดับควรมีส่วนร่วมด้วยกัน มีการประชุมเพื่อแบ่งหน้าที่ความรับผิดชอบในการทำงาน แบ่งงานให้ชัดเจน ครอบคลุมทุกด้าน ช่วยกันวางแผนการทำงานเพื่อให้การทำงานมีประสิทธิภาพ รับฟังความคิดเห็นของทุกคนในทีม ร่วมมือกันอย่างเต็มความสามารถ มีความสามัคคีในการทำงาน หมั่นพูดคุยกับทีมของตนเองเพื่อให้เข้าใจตรงกัน และเสริมสร้างในการจูงใจ กระตือรือร้นในการทำงาน พร้อมจะแก้ไขปัญหำให้งานลุล่วงไปด้วยดี หากผู้นำชุมชน ผู้ประสานงาน รวมถึงประชาชนในพื้นที่ได้เห็นการทำงานเป็นทีมที่มีประสิทธิภาพแล้ว จะสร้างความเชื่อมั่นทำให้ร่วมงานกันได้ง่ายขึ้น

องค์ประกอบของการทำงานเป็นทีมให้ประสบผลสำเร็จ

ความร่วมมือและการสร้างสัมพันธภาพ (Cooperation)

การกำหนดจังหวะเวลาที่เหมาะสม (Timing)

ความสอดคล้องและการลดความซ้ำซ้อน (Consistency)

ระบบสื่อสารที่มีประสิทธิภาพ (Communication System)

บริหารจัดการภายในทีม

การแบ่งหน้าที่ชัดเจน

การวางแผนร่วมกัน

การรับฟังและความสามัคคี

ความรับผิดชอบร่วมกัน



การบริหารจัดการโครงการจิตอาสาพระราชทาน

๒. การดำเนินการ

การดำเนินการโครงการจิตอาสา แบ่งการดำเนินการเป็น ๒ ส่วน ดังนี้

๑. ส่วนกลาง เป็นการดำเนินการโครงการจิตอาสาพระราชทาน โดยกรมในสังกัดและสำนักงานปลัดกระทรวงเกษตรและสหกรณ์ ซึ่งแต่ละหน่วยงานดำเนินการโครงการจิตอาสาพระราชทานให้บรรลุวัตถุประสงค์ของจิตอาสาพระราชทาน ในการบำเพ็ญประโยชน์เพื่อสาธารณะ

๒. ส่วนภูมิภาค เป็นการดำเนินการโครงการจิตอาสาพระราชทาน โดยสำนักงานเกษตรและสหกรณ์จังหวัด ในการดำเนินการโครงการจิตอาสาพระราชทานในระดับพื้นที่ โดยคำนึงถึงบริบทของพื้นที่

ทั้งนี้ ในการดำเนินการทั้งส่วนกลางและส่วนภูมิภาค จะต้องดำเนินการพิจารณาพื้นที่ดำเนินการอย่างเหมาะสม โดยคำนึงถึงความต้องการของคนในพื้นที่ และการมีส่วนร่วมของประชาชนในการดำเนินกิจกรรม นอกจากนี้ จำเป็นต้องขอความร่วมมือกับองค์กรปกครองส่วนท้องถิ่นและหน่วยงานในพื้นที่ ในการอำนวยความสะดวก การขอความอนุเคราะห์เครื่องมือ อุปกรณ์ในการจัดกิจกรรม เช่น รถเก็บขยะ รถฉีดน้ำ รถตัด/กำจัดวัชพืช เครื่องตัดหญ้า ฯลฯ เป็นต้น



ผัง การ ปฏิบัติการ

แผนผังการปฏิบัติงาน (Work Flow)

ลำดับ	ผังกระบวนการ	รายละเอียด	ผู้รับผิดชอบ	ระยะเวลา	แบบฟอร์ม	เอกสารอ้างอิง
๑	ประชุมหารือ	กำหนดการประชุมหารือกับหน่วยงานในสังกัดและหน่วยงานที่เกี่ยวข้องเพื่อกำหนดขอบเขตในการจัดกิจกรรม, จัดอาสาพัฒนา และ มอบหมายภารกิจให้กับหน่วยงานดำเนินการ	คอก.จิตอาสาพัฒนา คุณภาพชีวิต เพื่อความสุข ของประชาชน และโครงการ พิเศษ	๑๐ วัน	แบบตอบ รับเข้าร่วม ประชุม	- หนังสือเชิญ ประชุม - วาระการ ประชุม
๒	ขออนุมัติ โครงการ	นำมติการประชุมเสนอผู้บริหาร เพื่อขออนุมัติโครงการ	ฝ่าย เลขานุการ (กปพ.)	๕ วัน		- หนังสือ ขออนุมัติ โครงการ
๓	การ เตรียมการ	- ฝ่ายบริหาร ดำเนินการขออนุมัติ เบิกจ่ายงบประมาณ - ผู้รับผิดชอบ โครงการวางแผน การปฏิบัติงาน - ผู้ที่ได้รับมอบหมาย จัดเตรียมวัสดุ อุปกรณ์ที่ใช้ในการจัด กิจกรรม	กปพ.	๑๔ วัน	-	- หนังสือขอ อนุมัติเบิกจ่าย งบประมาณ - หนังสือเชิญ เข้าร่วมประชุม - กำหนดการ - คำกล่าวเปิด กิจกรรม - การ มอบหมายงาน และผังการ ดำเนินงาน
๔	การติดตาม การ ดำเนินงาน	- ผู้บังคับบัญชา ติดตาม และกำกับ การดำเนินการ เตรียมการให้มีความ เรียบร้อย	ผอ. กปพ.	๑ วัน	-	-
๕	แจ้งเวียน เชิญเข้าร่วม กิจกรรม	- จัดทำบัญชีรายชื่อ ผู้เข้าร่วมกิจกรรม โดยให้ครอบคลุมทั้ง หน่วยงานภายใน สังกัดกระทรวง หน่วยงานในสังกัด สำนักงานปลัดกระทรวง	กปพ. (ฝ่ายบริหาร ทั่วไป)	๑๕ วัน	- บัญชี รายชื่อ - แบบตอบ รับ	หนังสือเชิญ เข้าร่วม กิจกรรม

		หน่วยงานภายนอก หน่วยงานในพื้นที่ - จัดทำหนังสือ ราชการแจ้งเวียนตาม บัญชีรายชื่อ				
๖	จัดกิจกรรม	ดำเนินการจัดกิจกรรม	ฝ่าย เลขานุการ (กปพ.)	๑ วัน	- ทะเบียน รายชื่อ ลงทะเบียน เข้าร่วม กิจกรรม - แบบ ประเมิน ความพึง พอใจ	- คำกล่าวเปิด - กำหนดการ ในรูปป้าย ประชาสัมพันธ์ - ผังการจัด กิจกรรม
๗	สรุปและ รายงานผล	สรุปและรายงานผล การดำเนินงาน	ฝ่าย เลขานุการ (กปพ.)	๕ วัน		- เล่มรายงาน ผลการ ดำเนินงาน
๘	ประชาสัมพันธ์ ผลการดำเนินงาน	ประชาสัมพันธ์ผล การดำเนินงานผ่าน ช่องทางต่าง ๆ	ฝ่าย เลขานุการ (กปพ.)	๒ วัน		- อินโฟ กราฟฟิก - one page



การบริหารจัดการโครงการจิตอาสาพระราชทาน

๓. การสรุปโครงการ

ในการสรุปโครงการ ผู้จัดทำโครงการควรมีการประเมินผลความสำเร็จของโครงการ เพื่อที่จะให้ได้มาซึ่งผลกระทบที่เกิดขึ้น ทั้งในด้านบวกและด้านลบ และนำผลการประเมินมาถอดบทเรียนในการดำเนินโครงการแต่ละครั้ง ทำให้ทราบถึงปัญหาอุปสรรค และกำหนดแนวทางในการแก้ไขปรับปรุงการดำเนินงานในอนาคตได้ อีกทั้งยังสามารถนำมาวางแผนการดำเนินงาน การใช้จ่ายงบประมาณให้เกิดความคุ้มค่าได้อีกด้วย

๕๐๔ ปร.



การติดตามและประเมินผลการทำงาน

การติดตาม (**Monitoring**) และ การประเมิน (**Evaluation**) เป็นกระบวนการที่แตกต่างกัน มีจุดหมายไม่เหมือนกัน แต่กระบวนการทั้งสองมีความเกี่ยวข้องสัมพันธ์กัน และเมื่อนำแนวคิดและหลักการติดตามและประเมินผลมาประสานใช้ด้วยกันอย่างเหมาะสม จะช่วยให้ทั้งผู้บริหารและผู้ปฏิบัติสามารถกำกับ ทบทวน และ พัฒนางาน โครงการอย่างมีประสิทธิภาพและประสิทธิผล

การติดตามและประเมินผล (**Monitoring and Evaluation**) เป็นคำที่มักจะใช้ควบคู่กัน การติดตามและประเมินผล จะช่วยให้ผู้บริหารทราบว่าดำเนินงานเป็นไปตามแผนหรือไม่มีความก้าวหน้ามีปัญหาอุปสรรคหรือไม่ เจ้าหน้าที่ผู้ปฏิบัติจะได้แก้ไขหาอุปสรรคเหล่านั้น และป้องกันปัญหาที่จะเกิดขึ้นต่อไป



การติดตามและประเมินผลการทำงาน

ประโยชน์ของการติดตามโครงการ

1. ทราบถึงสถานภาพและสถานการณ์ต่าง ๆ ของการดำเนินโครงการ
2. ทราบข้อดี/ข้อบกพร่อง ตลอดจนปัจจัยที่ทำให้การดำเนินโครงการมีปัญหา และสามารถแก้ไขได้ตรงจุดอย่างทันที่
3. ประหยัดเวลา งบประมาณ และทรัพยากรในการดำเนินโครงการ
4. สามารถเก็บรวบรวม/วิเคราะห์ข้อมูลต่าง ๆ ที่เกี่ยวข้องกับโครงการ เพื่อนำเสนอผลการดำเนินโครงการเชิงสถิติหรือวิทยาศาสตร์ ทำให้ได้รับความน่าเชื่อถือและการยอมรับจากผู้ที่เกี่ยวข้อง

5. กระตุ้นให้ผู้ปฏิบัติงานและผู้เกี่ยวข้องกับโครงการมีความสำนึกต่อหน้าที่ความรับผิดชอบ และการกระตือรือร้นในการแก้ไข ตลอดจนคิดค้นปรับปรุงโครงการอย่างสม่ำเสมอ
6. ผู้บริหารระดับต่าง ๆ ของโครงการสามารถวินิจฉัย/สั่งการได้อย่างรัดกุมมีเหตุผล
7. สร้างสัมพันธภาพอันดีระหว่างผู้บริหารกับผู้ปฏิบัติงานของโครงการตลอดจนผู้ที่เกี่ยวข้อง
8. เป็นขวัญ/กำลังใจต่อผู้ปฏิบัติ
9. เป็นสารสนเทศสำหรับการประเมินผล



การติดตามและประเมินผลการดำเนินงาน

ประโยชน์ของการประเมินโครงการ

1. การประเมินผลเป็นภารกิจที่สำคัญของระบบการวางแผนและบริหารแผน/โครงการ เนื่องจากการประเมินโครงการเป็นการตรวจสอบและควบคุมชนิดหนึ่ง ซึ่งดำเนินงานอย่างมีระบบทั้งปัจจัยนำเข้า (**input**) กระบวนการ (**Process**) และผลการดำเนินงาน (**Output**) จะได้รับการตรวจสอบทุกขั้นตอนและนำมาซึ่งข้อมูลที่สำคัญอันเป็นข้อมูลย้อนกลับที่จะนำมาใช้ปรับปรุงการดำเนินงาน เพราะนอกจากจะชี้ให้เห็นข้อบกพร่องของการปฏิบัติงานแล้ว ยังชี้ให้เห็นผลการปฏิบัติงานที่ไม่สามารถทราบได้จากกระบวนการวางแผน
2. เป็นเครื่องมือที่จะช่วยให้ฝ่ายบริหารสามารถปรับปรุงระบบการวางแผนและบริหารแผนด้วยการให้ข้อมูลที่ต่อเนื่อง ทำให้สามารถปรับสภาพการปฏิบัติให้เข้ากับสถานการณ์ที่เปลี่ยนแปลง สามารถควบคุมแผนและโครงการให้เป็นไปตามทิศทางที่กำหนดไว้
3. การประเมินช่วยให้การใช้ทรัพยากรเป็นไปอย่างคุ้มค่าหรือเกิดประโยชน์ต่อประชาชน เพราะการประเมินโครงการจะต้องวิเคราะห์ทุกส่วนของโครงการ ข้อมูลหรือปัจจัยใดที่เป็นปัญหาจะได้รับการปรับปรุงแก้ไข เพื่อให้สามารถปฏิบัติได้ หรือใช้ในการปฏิบัติงานอย่างเหมาะสม คุ้มค่า ทรัพยากรทุกชนิดได้รับการจัดสรรให้อยู่ในจำนวนหรือปริมาณที่เหมาะสมเพียงพอแก่การดำเนินงาน



การติดตามผลการดำเนินงานการฝึกอบรมตาม โครงการจิตอาสาพระราชทาน

การดำเนินงานจัดการฝึกอบรมตามโครงการจิตอาสาพระราชทาน ควรกำหนดให้มีการติดตามผลทั้งระหว่าง การดำเนินงานและเมื่อเสร็จสิ้นโครงการเพื่อให้ทราบความก้าวหน้า ปัญหาอุปสรรคที่เกิดขึ้น ตลอดจนผลต่อ ความสำเร็จในการดำเนินงานตามโครงการ (ดัดแปลงมาจากคู่มือดำเนินโครงการลูกเสือจิตอาสา พระราชทาน)

จิตอาสาพระราชทาน
๕๐๔ วปร.



การบริหารจัดการโครงการจิตอาสาพระราชทาน

4. การเผยแพร่ผลการดำเนินงาน

ในการดำเนินโครงการควรจะต้องมีการประชาสัมพันธ์ผลการดำเนินการโครงการ ให้ประชาชนได้รับทราบ เป็นการกระตุ้นให้ประชาชนเกิดความตระหนักและมีส่วนร่วมในการดำเนินการในครั้งต่อไปได้ และเป็นการเผยแพร่ความเป็นจิตอาสาที่ได้ดำเนินการเพื่อตอบสนองพระราชโองการของพระบาทสมเด็จพระเจ้าอยู่หัว ในการเฉลิมพระเกียรติ และแสดงความสำนึกในพระมหากรุณาธิคุณ ของพระบาทสมเด็จพระมหาภูมิพลอดุลยเดชมหาราช บรมนาถบพิตร และสมเด็จพระบรมราชชนนีพันปีหลวง ที่ทรงประกอบพระราชกรณียกิจนานัปการ เพื่อประโยชน์สุขของประชาชน



ความสำคัญของจิตอาสา

จิตอาสา นับเป็นคุณธรรมประการหนึ่งที่สังคมปรารถนาให้สมาชิกในสังคมยึดถือ เป็นการแสดงออกถึงพฤติกรรมอาสาทำประโยชน์ช่วยเหลือผู้อื่นและสังคม การยึดประโยชน์ส่วนรวมเป็นหลัก การวางแผนสมบัติสาธารณะ รวมถึงการอนุรักษ์ทรัพยากรธรรมชาติและสิ่งแวดล้อม เหล่านี้ สามารถปลูกฝังให้บุคคลมีจิตสำนึกที่ดีต่อสังคม ก่อให้เกิดประโยชน์ต่อประชาชน ชุมชน และสังคมอย่างยั่งยืน (อินตา ศิริวรรณ, 2564.)

จิตอาสาพระราชทาน
๕๐๔ วปร.





การจัดโต๊ะหมู่ พระบรมฉายาลักษณ์ พระบาทสมเด็จพระเจ้าอยู่หัว





(ตัวอย่าง) โต๊ะหมู่พระบรมฉายาลักษณ์พระบาทสมเด็จพระเจ้าอยู่หัว

พระบรมฉายาลักษณ์ ใช้พระบรมฉายาลักษณ์ที่
ทรงมีพระบรมราชานุญาต
สามารถดาวน์โหลดได้ที่ <https://phralan.in.th/>



พานธูป เทียน แพ

โต๊ะหมู่ปิดทองล่องชาดสีแดง

พุ่มเงิน พุ่มทอง

ดอกไม้โทนสีเหลือง,
ขาว,ฟ้า

พรมปูรองโต๊ะหมู่





(ตัวอย่าง) โต๊ะหมู่พระบรมฉายาลักษณ์พระบาทสมเด็จพระบรมชนกาธิเบศร มหาภูมิพลอดุลยเดชมหาราช บรมนาถบพิตร คู่กับโต๊ะหมู่พระบรมฉายาลักษณ์พระบาทสมเด็จพระเด็จพระเจ้าอยู่หัว



เครื่องทองน้อย

มาลัย

กรวยอยู่ด้านหลังบน ฐาน
เทียน แพ

พระบรมฉายาลักษณ์ ใช้พระบรมฉายาลักษณ์ที่
ทรงมีพระบรมราชานุญาต
สามารถดาวน์โหลดได้ที่ <https://phralan.in.th/>





รูปแบบการจัดโต๊ะหมู่บูชาเนื่องในโอกาสเฉลิมพระเกียรติต่าง ๆ ของ พระบรมวงศานุวงศ์





สามารถติดตามการประชาสัมพันธ์รูปแบบการจัดโต๊ะหมู่บูชาเนื่องในโอกาสเฉลิมพระเกียรติต่าง ๆ ของพระบรมวงศานุวงศ์ ได้ทางเพจ facebook : พระลาน





การจัดเวที





ตัวอย่างการติดตั้งป้ายโครงการจิตอาสาพระราชทานกรณีทั่วไป (กรณีทั่วไป)





(ตัวอย่างการติดตั้งป้ายโครงการจิตอาสาพระราชทานกรณีถวายเป็นพระราชกุศล
พระบาทสมเด็จพระบรมชนกาธิเบศร มหาภูมิพลอดุลยเดชมหาราช บรมนาถบพิตร)



ใช้โต๊ะหมู่ 2 ชุด





แนวทางการปฏิบัติของจิตอาสา 904



การจัดตำแหน่งบนเวที ให้ประธานยืนด้านหน้า
และผู้ร่วมกิจกรรมยืนด้านหลัง ให้มีความสมดุลและเหมาะสมกับเวที





แนวทางการปฏิบัติของจิตอาสา 904



การจัดพิธีเทิดพระเกียรติในกิจกรรมจิตอาสาบวรเขตฯ ในตอนท้ายของพิธี จะมีการเปิดเพลงสรรเสริญพระบารมี
ให้จิตอาสาทุกท่านทำวันทยหัตถ์ จนกว่าเพลงจบลง





ลำดับพิธี

กิจกรรมจิตอาสาพระราชทาน





ลำดับพิธี (กิจกรรมตามปกติ)

1. ทุกส่วนพร้อมกันบริเวณพิธี เข้าแถวตามจุดที่กำหนดและชักซ้อมการปฏิบัติ
2. ประธานในพิธี เดินทางมาถึง

2.1 พิธีเปิด

- ผู้ควบคุมแถวตั้ง “จิตอาสาพระราชทาน แถว ตรง”

- ประธานเข้าประจำจุดด้านหน้าโต๊ะหมู่พระบรมฉายาลักษณ์พระบาทสมเด็จพระเจ้าอยู่หัว

- ผู้ควบคุมแถวตั้ง “ถวายความเคารพ พระบรมฉายาลักษณ์ พระบาทสมเด็จพระเจ้าอยู่หัว ตรงหน้า วันทยาหัตถ์”

กรณีประดับพระบรมฉายาลักษณ์ พระบาทสมเด็จพระเจ้าอยู่หัวและพระฉายาลักษณ์ สมเด็จพระนางเจ้าฯ พระบรมราชินี

- ผู้ควบคุมแถวตั้ง “ถวายความเคารพพระบรมฉายาลักษณ์ พระบาทสมเด็จพระเจ้าอยู่หัวและพระฉายาลักษณ์ สมเด็จพระนางเจ้าฯ พระบรมราชินี

ตรงหน้า วันทยาหัตถ์ ”

* ในการตั้งแถว ผู้ตั้งจะต้องมีเสียงที่หนักแน่น และเสียงตั้งกังวาน

ให้จิตอาสาถวายความเคารพ (ถวายความเคารพตามลำดับพระยศ)

จิตอาสาส่วนรวม ให้ทำวันทยาหัตถ์ สำหรับจิตอาสาที่ไม่ส่วนรวม ให้ถวายความเคารพ ซ้าย: โค้งคำนับ หญิง: ถอนสายบัว





ลำดับพิธี (กิจกรรมตามปกติ)

- เมื่อผู้ที่ไม่สวมหมวกถวายความเคารพ อยู่ในท่าตรงแล้ว ผู้ควบคุมแถวตั้ง “ยก - ออก, อี๋บ” สะบัดหน้าไปทาง พระบรมฉายาลักษณ์ พระบาทสมเด็จพระเจ้าอยู่หัว สายตาสับพระเนตร
 - จากนั้นประธาน เอามือลง
 - ประธานก้าวเท้าขวา เอางาน หีบฝากรวย วางฝากรวย เอางาน
 - ประธานเคลื่อนที่มาด้านหลังเข้าตำแหน่งเดิม (ก่อนเปิดกรวย) แล้วทำท่าวันทยาหัตถ์
 - ผู้ควบคุมแถวตั้ง “มือลง”
 - ผู้ควบคุมแถวตั้ง “บนเวที กดืบหลังหัน”
 - ประธานเดินไปประจำจุดที่โพเดียม
 - ผู้ควบคุมแถวตั้ง “จิตอาสาพระราชทาน แสดงความเคารพ (ตำแหน่งของประธาน) ตรงหน้า วันทยาหัตถ์”
- จิตอาสาสวมหมวก ให้ทำวันทยาหัตถ์ สำหรับจิตอาสาที่ไม่สวมหมวก ให้ถวายความเคารพ ซ้าย: โศ่งค้ำนับ หญิง: ถอนสายบัว
- เมื่อผู้ที่ไม่สวมหมวกถวายความเคารพ อยู่ในท่าตรงแล้ว ผู้ควบคุมแถวตั้ง “ยก - ออก, อี๋บ” สะบัดหน้าไปทางประธานในพิธี
 - ผู้ควบคุมแถวตั้ง “มือลง”
- สำหรับจิตอาสาที่ไม่สวมหมวก ให้ถวายความเคารพ ซ้าย: โศ่งค้ำนับ หญิง: ถอนสายบัว





ลำดับพิธี (กิจกรรมตามปกติ)

- ประธานให้โอวาท และกล่าวเปิดงานกิจกรรม
- ประธานกล่าวจบ ผู้ควบคุมแถวตั้ง “ตรงหน้า - เมื่อผู้ที่ไม่สวมหมวกถวายความเคารพ อยู่ในท่าตรงแล้ว ผู้ควบคุมแถวตั้ง “ยก - ออก, อัม”
ทุกคนสละบัตหน้าไปทางประธานในพิธี

- ผู้ควบคุมแถวตั้ง “มือลง”
- ผู้ควบคุมแถวตั้ง “มือลง” และจบพิธี

2.2 กล่าวคำปฏิญาณ และถ่ายภาพร่วมกัน

- ประธาน และหัวหน้าส่วนราชการ ประจำหน้าแถว
- นำป้ายโครงการมาถือทั้งสองฝั่งหน้าแถว (ในกรณี ใช้ป้ายแบบเก่า) ส่วนป้ายโครงการแบบใหม่ จะไม่มีการทำป้ายสำหรับถือ
- ถ่ายภาพ
- ทุกคนนั่งคุกเข่าก้มตมมือวางบนหน้าขา (สามารถยืนท่าตรงได้ ตามความเหมาะสมกับภูมิประเทศและสถานะสุขภาพ)
- ผู้ควบคุมแถวตั้ง “กล่าวปฏิญาณ/พร้อมกัน”





ลำดับพิธี (กิจกรรมตามปกติ)

- ทุกคนกล่าวคำว่า “เราทำความ ดี ด้วยหัวใจ” พร้อมกัน 3 ครั้ง จบครั้งสุดท้ายแล้วให้เปล่งเสียงร้อง “เอ้...” พร้อมกับชูมือขวากำหมัดขึ้นข้างเดียว
กรณีเป็นกล่าวคำปฏิญาณให้ใช้ท่าตรง กล่าวคำปฏิญาณ 3 ครั้ง เช่นเดียวกัน จบครั้งสุดท้ายแล้ว เปล่งเสียงร้อง “เอ้...” พร้อมกับชูมือขวากำหมัดขึ้นข้างเดียว

- ถ่ายภาพ

3. แยกย้ายไปปฏิบัติงาน

4. ปฏิบัติงานจิตอาสา





ลำดับพิธี (กิจกรรมเฉลิมพระเกียรติ/ถวายพระพร)

1. ทุกส่วนพร้อมกันบริเวณพิธี เข้าแถวตามจุดที่กำหนดและชักซ้อมการปฏิบัติ
2. ประธานในพิธี เดินทางมาถึง

- ผู้ควบคุมแถวตั้ง “จิตอาสาพระราชทาน แถว ตรง”

- ประธานเข้าประจำจุดด้านหน้าโต๊ะหมู่พระบรมฉายาลักษณ์พระบาทสมเด็จพระเจ้าอยู่หัว

- ผู้ควบคุมแถวตั้ง “ถวายความเคารพ พระบรมฉายาลักษณ์ พระบาทสมเด็จพระเจ้าอยู่หัว ตรงหน้า วันทยาหัตถ์”

กรณีประดับพระบรมฉายาลักษณ์ พระบาทสมเด็จพระเจ้าอยู่หัวและพระฉายาลักษณ์ สมเด็จพระนางเจ้าฯ พระบรมราชินี

- ผู้ควบคุมแถวตั้ง “ถวายความเคารพพระบรมฉายาลักษณ์ พระบาทสมเด็จพระเจ้าอยู่หัวและพระฉายาลักษณ์ สมเด็จพระนางเจ้าฯ พระบรมราชินี

ตรงหน้า วันทยาหัตถ์ ”

* ในการตั้งแถว ผู้ตั้งจะต้องมีเสียงที่หนักแน่น และเสียงตั้งกังวาน

ให้จิตอาสาถวายความเคารพ (ถวายความเคารพตามลำดับพระยศ)

จิตอาสาสวมหมวก ให้ทำวันทยาหัตถ์ สำหรับจิตอาสาที่ไม่สวมหมวก ให้ถวายความเคารพ ซ้าย: โศ่งค้ำนับ หญิง: ถอนสายบัว





ลำดับพิธี (กิจกรรมเฉลิมพระเกียรติ/ถวายพระพร)

- เมื่อผู้ที่ไม่สวมหมวกถวายความเคารพ อยู่ในท่าตรงแล้ว ผู้ควบคุมแถวตั้ง “ยก - ออก, อี๋บ” สะบัดหน้าไปทาง พระบรมฉายาลักษณ์ พระบาทสมเด็จพระเจ้าอยู่หัว สายตาสัมพระเนตร
 - จากนั้นประธาน เอามือลง
 - ประธานก้าวเท้าขวา เอางาน หีบฝากรวย วางฝากรวย เอางาน
 - ประธานเคลื่อนที่มาด้านหลังเข้าตำแหน่งเดิม (ก่อนเปิดกรวย) แล้วทำท้าวันทยหัตถ์
 - ผู้ควบคุมแถวตั้ง “มือลง”
 - ประธานเข้าประจำจุด
 - ประธานกล่าวคำถวายพระพร
 - ประธานกล่าวจบ ผู้ควบคุมแถวตั้ง “ถวายความเคารพ/ตรงหน้า/วันยาหัตถ์”
- จิตอาสาสวมหมวก ให้ท้าวันทยาหัตถ์ สำหรับจิตอาสาที่ไม่สวมหมวก ให้ถวายความเคารพ ซ้าย: โศ่งค้ำนับ หญิง: ถอนสายบัว
- เมื่อผู้ที่ไม่สวมหมวกถวายความเคารพ อยู่ในท่าตรงแล้ว ผู้ควบคุมแถวตั้ง “ยก - ออก, อี๋บ” สะบัดหน้าไปทาง พระบรมฉายาลักษณ์ พระบาทสมเด็จพระเจ้าอยู่หัว สายตาสัมพระเนตร
 - เพลงสรรเสริญพระบารมี บรรเลง (วันทยาหัตถ์ ค้างไว้จนจบเพลง) ผู้ควบคุมแถวตั้ง “มือลง”





ลำดับพิธี (กิจกรรมเฉลิมพระเกียรติ/ถวายพระพร)

- ผู้คุมแถวตั้ง "มือตง"

- จิตอาสาส่วนรวม ให้ทำวันทยาหัตถ์ สำหรับจิตอาสาที่ไม่ส่วนรวม ให้ถวายความเคารพ ซ้าย: โค้งคำนับ หอญิง: ถอนสายบัว

3. แยกย้ายปฏิบัติงาน

4. ปฏิบัติงาน





(ตัวอย่าง) คำกล่าว ถวายพระพรชัยมงคล

ขอเดชะ ฝ่าละอองธุลีพระบาท ปกเกล้า ปกกระหม่อม (คำขึ้นต้น ให้ใช้คำขึ้นต้นตามประกาศ เรื่อง พระปรมาภิไธย พระนามาภิไธย คำอ่าน และสรรพนาม คำขึ้นต้น คำลงท้าย ในการกราบบังคมทูล กราบทูล)

ข้าพระพุทธเจ้า (ชื่อ - สกุล ตำแหน่ง) / เนื่องในมหามงคล/ วันเฉลิมพระชนมพรรษา/ แห่งใต้ฝ่าละอองธุลีพระบาท/ วันที่ ๒๘ กรกฎาคม ๒๕๖๓/ ข้าพระพุทธเจ้า/ พร้อมด้วยกำลังพลจิตอาสาพระราชทาน/ ต่างมีความปลื้มปิติ และน้อมสำนึกในพระมหากรุณาธิคุณ/ แห่งใต้ฝ่าละอองธุลีพระบาท/ ที่ทรงมีพระเมตตา/ ในการที่จะนำบัดทุกข์ บำรุงสุขให้ประชาชน/ มีความรัก ความสามัคคี/ และพัฒนาประเทศให้เจริญก้าวหน้าเป็นปึกแผ่น/ และยังเป็น อีกทั้งทรงพระกรุณาโปรดเกล้าโปรดกระหม่อมพระราชทาน/ โครงการจิตอาสาพระราชทาน/ เราทำความดีเพื่อชาติ/ ศาสน์/ กษัตริย์/ โดยมีพระบรมราโชบายให้เริ่มทำจากเด็กไปใหญ่/ ปัจจุบันมีทั้งส่วนราชการ/ และประชาชนเข้าร่วมกิจกรรมจำนวนมาก/ ปวงข้าพระพุทธเจ้า/ ต่างสำนึกในพระมหากรุณาธิคุณ/ ของใต้ฝ่าละอองธุลีพระบาท

ในโอกาสอันเป็นมหามงคลยิ่งนี้/ ข้าพระพุทธเจ้าทั้งหลายขอทำกิจกรรมปลูกต้นไม้ เพื่อเป็นการร่วมกันทำความดีเฉลิมพระเกียรติ/ และแสดงความสำนึกในพระมหากรุณาธิคุณ/ พร้อมทั้งจะปฏิบัติตนเป็นคนดี/ เพื่อชาติ/ ศาสนา/ และพระมหากษัตริย์/ ตลอดไป/ พร้อมทั้งขอพระราชทานพระราชวโรกาส/ น้อมเกล้าฯ น้อมกระหม่อมถวายพระพรชัยมงคล/ ด้วยอำนาจแห่งคุณพระศรีรัตนตรัย พระสยาม เทวาธิราช/ และสิ่งศักดิ์สิทธิ์ทั้งหลาย/ ใต้โปรดคุ้มครองใต้ฝ่าละอองธุลีพระบาท/ ทรงมีพระชนมายุยิ่งยืนนาน/ ทรงมีพระพลานามัยสมบูรณ์แข็งแรง/ ทรงพระเกษมสำราญ/ และทรงเป็นร่มโพธิ์ทองของปวงข้าพระพุทธเจ้า ตลอดกาลนาน

พระพุทธเจ้าข้า ขอรับ ด้วยเกล้าด้วยกระหม่อม ขอเดชะ





แนวทางการปฏิบัติของจิตอาสา 904





แนวทางการปฏิบัติของจิตอาสา 904

1. การจัดโต๊ะหมู่ ไม่จำเป็น ต้องมีธงชาติ หรือธงอื่น ๆ ประดับข้างโต๊ะ
2. โทนสีของการจัดโต๊ะหมู่ และการจัดเวที ต้องเป็นโทนสี เหลือง ฟ้ำ ขาว





มาตรการปฏิบัติของจิตอาสา 904 และ จอส.ภาคประชาชน ห่วงไว้ทุกข์

1. พิธีพระบรมศพ หรือกิจกรรมที่เกี่ยวข้อง หรือหมายเสด็จฯ แต่งกายเสื้อดำ แทนการสวมเสื้อหรือหู้ส
2. กิจกรรมจิตอาสาอื่น ๆ เช่น พัฒนา ภัยพิบัติ ให้สามารถใส่เสื้อโทนสีไว้ทุกข์ สีขาว หรือสีดำ แทนการสวมเสื้อหรือหู้ส
3. สำหรับข้าราชการ พนักงานรับวิสาหกิจให้ปฏิบัติตามข้อระเบียบ/นโยบายของส่วนราชการให้เกิดความเหมาะสม

