



รายงานสถานการณ์ภัยพิบัติด้านการเกษตร
วันที่ 25 กรกฎาคม 2566 (เวลา 08.00 น.)

1. สภาพอากาศ

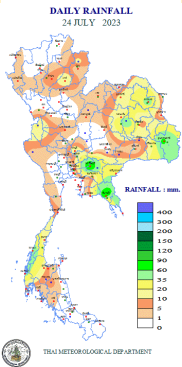
1.1 พยากรณ์อากาศประจำวัน 06.00 น.

ประเทศไทยยังคงมีฝนตกต่อเนื่องและมีฝนตกหนักบางแห่งในภาคตะวันออกเฉียงเหนือ ภาคกลาง ภาคตะวันออก และภาคใต้ฝั่งตะวันตก ขอให้ประชาชนในบริเวณดังกล่าวระวังอันตรายจากฝนตกหนักและฝนที่ตกสะสม ซึ่งอาจทำให้เกิดน้ำท่วมฉับพลันและน้ำป่าไหลหลาก โดยเฉพาะพื้นที่ลาดเชิงเขาใกล้ทางน้ำไหลผ่านและพื้นที่ลุ่มไว้ด้วย ทั้งนี้เนื่องจากร่องมรสุมกำลังปานกลางพาดผ่านเมียนมาตอนบน ภาคเหนือตอนบน และประเทศลาว ประกอบกับมรสุมตะวันตกเฉียงใต้กำลังค่อนข้างแรงพัดปกคลุมทะเลอันดามันตอนบน ภาคใต้ และอ่าวไทยตอนบน

สำหรับคลื่นลมบริเวณทะเลอันดามันตอนบนและอ่าวไทยตอนบนมีกำลังค่อนข้างแรง โดยมีคลื่นสูง 2-3 เมตร บริเวณที่มีฝนฟ้าคะนองคลื่นสูงมากกว่า 3 เมตร ส่วนทะเลอันดามันตอนล่างและอ่าวไทยตอนล่างทะเลมีคลื่นสูง 1-2 เมตร ห่างฝั่งคลื่นสูงมากกว่า 2 เมตร ขอให้ชาวเรือบริเวณทะเลอันดามันและอ่าวไทยเดินเรือด้วยความระมัดระวัง และหลีกเลี่ยงการเดินเรือในบริเวณที่มีฝนฟ้าคะนอง ส่วนเรือเล็กบริเวณทะเลอันดามันตอนบนและอ่าวไทยตอนบนควรงดออกจากฝั่งในระยะนี้ไว้ด้วย

อนึ่ง พายุไต้ฝุ่น “ทกซูรี” บริเวณด้านตะวันออกของประเทศฟิลิปปินส์ จะเคลื่อนลงสู่ทะเลจีนใต้ตอนบนในช่วงวันที่ 26 - 27 ก.ค. 66 หลังจากนั้นจะเคลื่อนขึ้นฝั่งบริเวณด้านตะวันออกเฉียงใต้ของประเทศจีนในช่วงวันที่ 28 - 29 ก.ค. 66 ขอให้ผู้ที่เดินทางไปพื้นที่ดังกล่าว โปรดตรวจสอบสภาพอากาศก่อนออกเดินทางไว้ด้วย

1.2 ปริมาณน้ำฝน เวลา 07.00 น. วันที่ 24 ก.ค. 66 ถึง เวลา 07.00 น. วันที่ 25 ก.ค. 66



ที่	อำเภอ	จังหวัด	ปริมาณฝน (มม.)	ความรุนแรง
1	อ.เมือง	ปราจีนบุรี	102.0	ฝนตกหนักมาก
2	อ.เมือง	อุบลราชธานี	75.2	ฝนตกหนัก
3	อ.เมือง	ระนอง	50.4	ฝนตกหนัก
4	อ.โกสุมพิสัย	มหาสารคาม	48.3	ฝนตกหนัก
5	อ.เมือง	สกลนคร	47.4	ฝนตกหนัก

ฝนตกหนักมาก (>90มม.) ฝนตกหนัก (35.1-90 มม.) ฝนตกปานกลาง (10.1-35.0 มม.) ฝนตกเล็กน้อย (0.1-10.0 มม.) ไม่มีฝน (0 มม.)
ข้อมูลจาก กรมอุตุนิยมวิทยา

2. สถานการณ์น้ำ (ข้อมูล ณ วันที่ 24 ก.ค. 66)

2.1 สภาพน้ำในอ่างเก็บน้ำ

สภาพน้ำในอ่างเก็บน้ำขนาดใหญ่และขนาดกลาง ปริมาณน้ำในอ่างฯ 38,377 ล้าน ลบ.ม. คิดเป็นร้อยละ 50 (ปริมาณน้ำใช้การได้ 14,437 ล้าน ลบ.ม. คิดเป็นร้อยละ 28) ปริมาณน้ำในอ่างฯ เทียบกับปี 2565 (42,659 ล้าน ลบ.ม. คิดเป็นร้อยละ 56) น้อยกว่าปี 2565 จำนวน 4,282 ล้าน ลบ.ม. ปริมาณน้ำไหลลงอ่าง 191.29 ล้าน ลบ.ม. ปริมาณน้ำระบาย 104.96 ล้าน ลบ.ม. สามารถรับน้ำได้อีก 37,960 ล้าน ลบ.ม.

สภาพน้ำในอ่างเก็บน้ำขนาดใหญ่ ปริมาณน้ำในอ่างฯ 35,820 ล้าน ลบ.ม. คิดเป็นร้อยละ 51 (ปริมาณน้ำใช้การได้ 12,282 ล้าน ลบ.ม. คิดเป็นร้อยละ 26) ปริมาณน้ำในอ่างฯ เทียบกับปี 2565 (39,276 ล้าน ลบ.ม. คิดเป็นร้อยละ 55) น้อยกว่าปี 2565 จำนวน 3,456 ล้าน ลบ.ม. ปริมาณน้ำไหลลงอ่างฯ จำนวน 153.45 ล้าน ลบ.ม. ปริมาณน้ำระบายจำนวน 89.46 ล้าน ลบ.ม. สามารถรับน้ำได้อีก 35,107 ล้าน ลบ.ม.

ภาค	ขนาดใหญ่						ขนาดกลาง						รวม						รับได้อีก
	จำนวน (แห่ง)	ความจุ ที่ รนภ.	ปริมาณน้ำ				จำนวน (แห่ง)	ความจุ ที่ รนภ.	ปริมาณน้ำ				จำนวน (แห่ง)	ความจุ ที่ รนภ.	ปริมาณน้ำ				
			ในอ่างฯ	% รนภ.	ใช้การ	% ใช้การ			ในอ่างฯ	% รนภ.	ใช้การ	% ใช้การ			ในอ่างฯ	% รนภ.	ใช้การ	% ใช้การ	
เหนือ	8	24,825	10,157	41	3,412	19	80	1,083	505	47	415	42	88	25,908	10,662	41	3,827	20	15,246
ตอน	12	8,368	3,787	45	2,137	32	226	2,061	1,093	53	925	49	238	10,429	4,880	47	3,062	36	5,549
กลาง	3	1,419	272	19	212	16	27	419	128	31	104	26	30	1,838	400	22	315	18	1,438
ตะวันตก	2	26,605	16,591	62	3,314	25	8	164	72	44	61	40	10	26,769	16,663	62	3,375	25	10,105
ตะวันออก	6	1,515	549	36	455	32	52	1,006	452	45	396	42	58	2,520	1,001	40	850	35	1,519
ใต้	4	8,194	4,463	54	2,753	42	42	679	307	45	254	41	46	8,874	4,770	54	3,007	42	4,103
รวม	35	70,926	35,820	51	12,282	26	435	5,411	2,557	47	2,154	43	470	76,337	38,377	50	14,437	28	37,960

อ่างเก็บน้ำภูมิพล สิริกิติ์ แคว้นน้อยฯ และป่าสักชลสิทธิ์ รวม 4 อ่างฯ มีปริมาณน้ำในอ่างฯ 9,793 ล้าน ลบ.ม. คิดเป็นร้อยละ 39 (ปริมาณน้ำใช้การได้ 3,097 ล้าน ลบ.ม. คิดเป็นร้อยละ 17) ปริมาณน้ำไหลลงอ่างฯ 31.68 ล้าน ลบ.ม. ปริมาณน้ำระบาย 46.92 ล้าน ลบ.ม. สามารถรับน้ำได้อีก 15,078 ล้าน ลบ.ม.

อ่างเก็บน้ำ	ปริมาณน้ำในอ่างฯ		ปริมาณน้ำใช้การได้		ปริมาณน้ำไหลลงอ่างฯ		ปริมาณน้ำระบาย		ปริมาณน้ำ รับได้อีก
	ปริมาณน้ำ	% ความจุอ่างฯ	ปริมาณน้ำ	% น้ำใช้การ	วันนี้	เมื่อวาน	วันนี้	เมื่อวาน	
ภูมิพล	5,909	44	2,109	22	11.78	2.32	27.00	27.00	7,553
สิริกิติ์	3,617	38	767	12	14.70	14.48	17.15	16.93	5,893
ภูมิพล+สิริกิติ์	9,526	41	2,876	18	26.48	16.80	44.15	43.93	13,446
แคว้นน้อยฯ	157	17	114	13	2.69	2.33	1.73	1.73	782
ป่าสักชลสิทธิ์	111	12	108	11	2.51	2.93	1.04	1.04	849
รวมทั้งหมด	9,793	39	3,097	17	31.68	22.06	46.92	46.70	15,078

(หน่วย : ล้าน ลบ.ม.)

อ่างเก็บน้ำขนาดใหญ่ที่มีปริมาณน้ำใช้การอยู่ในเกณฑ์ น้อยกว่าหรือเท่ากับร้อยละ 30 ของปริมาณน้ำใช้การ จำนวน 17 อ่างฯ ได้แก่ อ่างฯ ภูมิพล (22%) อ่างฯ สิริกิติ์ (12%) อ่างฯ แคว้นน้อยฯ บำรุงแดน (13%) อ่างฯ แม่มอก (19%) อ่างฯ น้ำพุ (24%) อ่างฯ จุฬารัตน์ (18%) อ่างฯ อุบลรัตน์ (13%) อ่างฯ สิรินคร (21%) อ่างฯ ป่าสักชลสิทธิ์ (11%) อ่างฯ กระเสียว (15%) อ่างฯ ศรีนครินทร์ (29%) อ่างฯ วชิราลงกรณ์ (19%) อ่างฯ ขุนด่านปราการชล (30%) อ่างฯ คลองสิียด (12%) อ่างฯ นฤปดินทรจินดา (23%) อ่างฯ แก่งกะจาน (23%) และ อ่างฯ ปรานบุรี (13%)

2.2 สภาพน้ำท่า

แม่น้ำวัง แม่น้ำยม แม่น้ำน่าน แม่น้ำมูล แม่น้ำพระสทิง แม่น้ำบางปะกง แม่น้ำท่าตะเภา แม่น้ำโก-ลก ปริมาณน้ำอยู่ในเกณฑ์น้อย แม่น้ำปิง แม่น้ำตาปี ปริมาณน้ำอยู่ในเกณฑ์ปกติ

แม่น้ำเจ้าพระยา สถานี C.2 ปริมาณน้ำไหลผ่าน 258 ลบ.ม./วินาที (เมื่อวาน 230 ลบ.ม./วินาที) ระดับน้ำ +17.34 ม.รทก. ต่ำกว่าตลิ่ง 8.36 ม.

เขื่อนเจ้าพระยา สถานี C.13 ปริมาณน้ำไหลผ่าน 60 ลบ.ม./วินาที (เมื่อวาน 60 ลบ.ม./วินาที) ระดับน้ำเหนือเขื่อน +14.22 ม.รทก. (เมื่อวาน +14.26 ม.รทก.) ระดับน้ำท้ายเขื่อน +5.28 ม.รทก. (เมื่อวาน +5.28 ม.รทก.)

รับน้ำเข้าระบบส่งน้ำทุ่งผิงตะวันออก รวม 86 ลบ.ม./วินาที (เมื่อวาน 86 ลบ.ม./วินาที) โดยผ่านคลองชัยนาทป่าสัก (ปตร.มโนรมย์) 56 ลบ.ม./วินาที คลองชัยนาท-อยุธยา (ปตร.มหาราช) 21 ลบ.ม./วินาที และคลองเล็กอื่น ๆ 9 ลบ.ม./วินาที

แม่น้ำป่าสัก เขื่อนพระราม 9 ลบ.ม./วินาที (เมื่อวาน 9 ลบ.ม./วินาที) รับน้ำเข้าคลองระพีพัฒน์ 32 ลบ.ม./วินาที (เมื่อวาน 21 ลบ.ม./วินาที) ผ่านคลองระพีพัฒน์แยกตก (ปตร.พระศรีศิลป์) 7 ลบ.ม./วินาที และผ่านคลองระพีพัฒน์แยกใต้ (ปตร.พระศรีเสาวภาค) 17 ลบ.ม./วินาที

รับน้ำเข้าระบบส่งน้ำทุ่งผิงตะวันตก รวม 101 ลบ.ม./วินาที (เมื่อวาน 103 ลบ.ม./วินาที) โดยผ่านคลองมะขามเฒ่าอุโมง (ปตร.มะขามเฒ่า-อุโมง) 12 ลบ.ม./วินาที คลองมะขามเฒ่ากระเสียว (ปตร.มะขามเฒ่า-กระเสียว) 2 ลบ.ม./วินาที แม่น้ำสุพรรณ (ปตร.พลเทพ) 35 ลบ.ม./วินาที แม่น้ำน้อย (ปตร.บรมธาตุ) 40 ลบ.ม./วินาที และคลองเล็กอื่น ๆ 12 ลบ.ม./วินาที

อุ.บางไทร สถานี C.29A ปริมาณน้ำไหลผ่านเฉลี่ย 155 ลบ.ม./วินาที (เมื่อวาน 210 ลบ.ม./วินาที)

2.3 คุณภาพน้ำ

กรมชลประทาน ติดตามตรวจสอบและเฝ้าระวังคุณภาพน้ำ (ค่าความเค็ม) ในแม่น้ำเจ้าพระยา

แม่น้ำ	จุดเฝ้าระวัง	ค่าความเค็ม (กรัม/ลิตร)							เกณฑ์	หมายเหตุ
		18 ก.ค. 66	19 ก.ค. 66	20 ก.ค. 66	21 ก.ค. 66	22 ก.ค. 66	23 ก.ค. 66	24 ก.ค. 66		
เจ้าพระยา	ปากคลองลำแล จ.ปทุมธานี	0.19	0.20	0.20	0.20	0.20	0.20	0.20	ปกติ	- ค่าความเค็มของน้ำสำหรับการผลิตน้ำประปา เกณฑ์มาตรฐาน 0.50 กรัม/ลิตร
เจ้าพระยา	ทำนบกุ่มบุรี จ.นนทบุรี	0.25	0.25	0.26	0.27	0.29	0.25	0.24	ปกติ	- ค่าความเค็มของน้ำสำหรับการเกษตร ไม่เกิน 2 กรัม/ลิตร
เจ้าพระยา	ทำนบกุ่มชลประทานสามเสน กทม.	0.26	0.28	0.29	0.33	0.38	0.27	0.25	ปกติ	

ที่มา: ฝ่ายตะกอนและคุณภาพน้ำ ส่วนอุทกวิทยา สำนักบริหารจัดการน้ำและอุทกวิทยา

2.4 สถานการณ์น้ำโขง

สถานี	ระดับตลิ่ง	ระดับน้ำ 24 ก.ค. 66	+ สูงกว่าตลิ่ง - ต่ำกว่าตลิ่ง
อ.เชียงแสน จ.เชียงราย	12.80	3.76	-9.04
อ.เชียงคาน จ.เลย	16.00	5.85	-10.15
อ.เมือง จ.หนองคาย	12.20	3.38	-8.82
อ.เมือง จ.นครพนม	12.00	4.27	-7.73
อ.เมือง จ.มุกดาหาร	12.50	4.48	-8.02
อ.โขงเจียม จ.อุบลราชธานี	14.50	5.26	-9.24

หมายเหตุ ข้อมูลจาก www.drw.go.th

3. การปฏิบัติการฝนหลวง

กรมฝนหลวงและการบินเกษตร เริ่มปฏิบัติการฝนหลวงประจำปี 2566 ตั้งแต่วันที่ 15 กุมภาพันธ์ 2566 โดยปัจจุบันจัดตั้งหน่วยปฏิบัติการ จำนวน 13 หน่วย ได้แก่ หน่วยปฏิบัติการจังหวัดเชียงใหม่ ตาก พิษณุโลก แพร่ ลพบุรี กาญจนบุรี ขอนแก่น นครราชสีมา อุบลราชธานี สระแก้ว อำเภอกำแพงแสน ประจวบคีรีขันธ์ ชุมพร และจังหวัดสุราษฎร์ธานี เพื่อเตรียมความพร้อมสำหรับการช่วยเหลือพื้นที่การเกษตรที่ประสบภัยแล้ง เพิ่มปริมาณน้ำให้กับเขื่อน/อ่างกักเก็บน้ำ รวมทั้งบรรเทาปัญหาหมอกควันไฟป่า และปัญหาฝุ่นละอองขนาดเล็ก (PM2.5)

พื้นที่ขอรับบริการฝนหลวง (วันที่ 16 - 23 กรกฎาคม 2566)

ภาค	จังหวัดที่ขอรับบริการ
เหนือ	กำแพงเพชร(8) ตาก(7) น่าน(5) พะเยา(7) พิจิตร(5) พิษณุโลก(7) ลำปาง(11) ลำพูน(8) สุโขทัย(6) อุตรดิตถ์(8) เชียงราย(7) เชียงใหม่(5) เพชรบูรณ์(9) แพร่(5)
กลาง	กาญจนบุรี(10) ชัยนาท(7) นครสวรรค์(13) ลพบุรี(10) สระบุรี(7) สิงห์บุรี(2) สุพรรณบุรี(6) อุทัยธานี(8) อ่างทอง(2) สมุทรสงคราม(2)
ตะวันออกเฉียงเหนือ	กาฬสินธุ์(2) ขอนแก่น(6) ชัยภูมิ(9) นครราชสีมา(19) บุรีรัมย์(9) มหาสารคาม(4) ยโสธร(5) ร้อยเอ็ด(9) ศรีสะเกษ(8) สกลนคร(1) สุรินทร์(7) อำนาจเจริญ(4) อุตรดิตถ์(8) อุบลราชธานี(13) เลย(7)
ตะวันออก	จันทบุรี(3) ฉะเชิงเทรา(6) ชลบุรี(6) นครนายก(3) ปราจีนบุรี(4) ระยอง(4) สระแก้ว(9)
ใต้	ชุมพร(2) นครศรีธรรมราช(5) ประจวบคีรีขันธ์(8) พัทลุง(11) ภูเก็ต(3) ราชบุรี(6) สงขลา(6) สุราษฎร์ธานี(5) เพชรบุรี(7)
รวม	55 จังหวัด (366 อำเภอ)

สรุปผลการปฏิบัติการฝนหลวงประจำวันที่ 23 กรกฎาคม 2566

หน่วยปฏิบัติการ	จำนวนเที่ยวบิน (เที่ยว)	จังหวัดที่มีรายงานฝนตก
1. เชียงใหม่	0	ไม่ปฏิบัติการฝนหลวง เนื่องจากช่วงเช้าเมฆชั้นกลางปกคลุมเป็นส่วนมากกับมีฝนตกบริเวณสนามบิน และพื้นที่โดยรอบ ช่วงบ่ายเมฆในพื้นที่เป้าหมายก่อตัวและสลายตัวเร็ว
2. ตาก	0	ไม่ปฏิบัติการฝนหลวง เนื่องจากช่วงเช้าเมฆชั้นกลางถึงชั้นสูงเต็มท้องฟ้ากับมีฝนตกปกคลุมบริเวณกว้าง ช่วงบ่ายเมฆในพื้นที่เป้าหมายก่อตัวและสลายตัวเร็ว
3. พิษณุโลก	0	ไม่ปฏิบัติการฝนหลวง เนื่องจากในช่วงเช้ามีเมฆชั้นกลางชั้นสูงปกคลุมพื้นที่เป้าหมายหนาแน่นช่วงบ่ายเมฆในพื้นที่เป้าหมายมีการพัฒนาตัวช้า
4. แพร่	0	ไม่ปฏิบัติการฝนหลวง เนื่องจากอากาศมีเสถียรภาพส่งผลให้เมฆคิวมูลัสบริเวณพื้นที่เป้าหมายไม่พัฒนาตัว
5. ลพบุรี	1	1. การกิจป้องกันและแก้ไขปัญหาภัยแล้ง มีฝนตกเล็กน้อยถึงปานกลางบริเวณ จ.สระบุรี(มวกเหล็ก) แก่งคอย วังม่วง เฉลิมพระเกียรติ พระพุทธบาท) จ.ลพบุรี(เมืองลพบุรี พัฒนานิคม ท่าหลวง ชัยบาดาล สระโบสถ์ โคกสำโรง บ้านหมี่ หนองม่วง โคกเจริญ)จ.นครสวรรค์(ตาคีตาตากฟ้า ไผ่ศาลี)จ.นครราชสีมา(ปากช่อง)

หน่วยปฏิบัติการ	จำนวนเที่ยวบิน (เที่ยว)	จังหวัดที่มีรายงานฝนตก
		2. การกักเก็บน้ำต้นทุนให้เขื่อนเก็บกัก บริเวณพื้นที่ลุ่มรับน้ำเขื่อนป่าสักชลสิทธิ์ จ.ลพบุรี อ่างเก็บน้ำห้วยใหญ่ จ.นครสวรรค์ อ่างเก็บน้ำห้วยใหญ่(วังแฉม) อ่างเก็บน้ำซับตะเคียน อ่างเก็บน้ำห้วยโป่ง จ.ลพบุรี อ่างเก็บน้ำมวกเหล็ก อ่างเก็บน้ำห้วยหินขาว จ.สระบุรี
6. กาญจนบุรี	4	1. การกักป้องกันและแก้ไขปัญหาภัยแล้ง มีฝนตกเล็กน้อยปานกลางบริเวณ จ.กาญจนบุรี(ศรีสวัสดิ์ บ่อพลอย หนองปรือ เลาขวัญ ห้วยกระเจา) จ.สุพรรณบุรี(ด่านช้าง อุ้มทอง ตอนเจดีย์ สามชุก หนองหญ้าไซ) 2. การกักเก็บน้ำต้นทุนให้เขื่อนเก็บกัก บริเวณพื้นที่ลุ่มรับน้ำเขื่อนศรีนครินทร์ จ.กาญจนบุรี อ่างเก็บกระเสียว อ่างเก็บน้ำลำตะเพิน อ่างเก็บน้ำห้วยท่าเตือ จ.สุพรรณบุรี อ่างเก็บน้ำห้วยกระพ้อ อ่างเก็บน้ำห้วยเทียน จ.กาญจนบุรี
7. ขอนแก่น	0	ไม่ปฏิบัติการฝนหลวง เนื่องจากเมฆชั้นกลางถึงชั้นสูงจากกลุ่มฝนในบริเวณใกล้เคียงแผ่เข้าปกคลุมท้องฟ้าบริเวณพื้นที่เป้าหมายส่งผลให้เมฆคิวมูลัสในพื้นที่เป้าหมายไม่พัฒนาตัว
8. นครราชสีมา	2	1. การกักป้องกันและแก้ไขปัญหาภัยแล้ง มีฝนตกเล็กน้อยถึงปานกลางบริเวณ จ.นครราชสีมา (สี่คิ้ว ปากช่อง วังน้ำเขียว ครบุรี เสิงสาง หนองบุญมาก โชกชัย จักราช ห้วยแถลง พิมาย ชุมพวง ลำทะเมนชัย เมืองยาง เมืองนครราชสีมา) จ.บุรีรัมย์ (หนองกี่ หนองหงส์ ลำปลายมาศ คูเมือง แคนดง เมืองบุรีรัมย์) 2. การกักเก็บน้ำต้นทุนให้เขื่อนเก็บกัก บริเวณพื้นที่ลุ่มรับน้ำเขื่อนลำตะคอง เขื่อนลำพระเพลิง เขื่อนมูลบน เขื่อนลำแชะ อ่างเก็บน้ำลำปลายมาศ อ่างเก็บน้ำห้วยเตย อ่างเก็บน้ำลำเชียงสา อ่างเก็บน้ำบ้านสันกำแพง อ่างเก็บน้ำบะฮีแดน อ่างเก็บน้ำห้วยบง จ.นครราชสีมา
9. อุบลราชธานี	2	1. การกักป้องกันและแก้ไขปัญหาภัยแล้ง มีฝนตกเล็กน้อยบริเวณ จ.ศรีสะเกษ(กันทรลักษ์) จ.อุบลราชธานี(น้ำขุ่น) จ.อำนาจเจริญ(เสนางคนิคม) จ.ยโสธร(ไทยเจริญ กุดชุม เสิงนงทา) จ.ร้อยเอ็ด (หนองพอก) 2. การกักเก็บน้ำต้นทุนให้เขื่อนเก็บกัก บริเวณพื้นที่ลุ่มรับน้ำอ่างเก็บน้ำห้วยโงงตอนบน อ่างเก็บน้ำห้วยลิงโจน จ.ยโสธร
10. สุรินทร์	2	1. การกักป้องกันและแก้ไขปัญหาภัยแล้ง มีฝนตกเล็กน้อยถึงปานกลางบริเวณ จ.ร้อยเอ็ด (เกษตรวิสัย สุวรรณภูมิ เมืองสรวง อาจสามารถ) จ.สุรินทร์(เมืองสุรินทร์ ลำดวน เขวาสินรินทร์ จอมพระ ศีขรภูมิ ปราสาท สังขะ กาบเชิง) จ.บุรีรัมย์(กระสัง สตึก) 2. การกักเก็บน้ำต้นทุนให้เขื่อนเก็บกัก บริเวณพื้นที่ลุ่มรับน้ำอ่างเก็บน้ำห้วยเสนงอ่างเก็บน้ำอำปิล จ.สุรินทร์
11. สระแก้ว	4	1. การกักป้องกันและแก้ไขปัญหาภัยแล้ง มีฝนตกเล็กน้อยถึงบริเวณ จ.สระแก้ว(อรัญประเทศ โคกสูง ตาพระยา เมืองสระแก้ว วัฒนานคร เขาฉกรรจ์) 2. การกักเก็บน้ำต้นทุนให้เขื่อนเก็บกัก บริเวณพื้นที่ลุ่มรับน้ำอ่างเก็บน้ำนฤดินทรจินดา จ.ปราจีนบุรี อ่างเก็บน้ำท่ากระบากอ่างเก็บน้ำช่องกล่ำล่าง อ่างเก็บน้ำห้วยยาง อ่างเก็บน้ำห้วยตะเคียน จ.สระแก้ว
12. หัวหิน จ.ประจวบคีรีขันธ์	0	ไม่ปฏิบัติการฝนหลวง เนื่องจากช่วงเช้ามีเมฆชั้นกลางชั้นสูงปกคลุมในพื้นที่เป้าหมายช่วงบ่ายมีฝนตกบริเวณสนามบินและพื้นที่โดยรอบเป็นระยะ
13. สุราษฎร์ธานี	0	ไม่ปฏิบัติการฝนหลวง เนื่องจากลมที่ระดับปฏิบัติการมีกำลังแรง ส่งผลให้เมฆคิวมูลัสเคลื่อนตัวออกจากพื้นที่เป้าหมายรวดเร็วกับช่วงบ่ายมีฝนตกบริเวณสนามบินและพื้นที่โดยรอบเป็นระยะ
รวม	15	

สรุปผลรวมปฏิบัติการตั้งแต่เริ่มตั้งหน่วยปฏิบัติการฝนหลวง (15 กุมภาพันธ์ – 23 กรกฎาคม 2566)

ตั้งแต่เปิดหน่วยปฏิบัติการฝนหลวง เมื่อวันที่ 15 กุมภาพันธ์ – 23 กรกฎาคม 2566 การขึ้นปฏิบัติการฝนหลวง จำนวน 134 วัน ขึ้นปฏิบัติงาน จำนวน 3,097 เที่ยวบิน (4,787:47 ชั่วโมงบิน) ปริมาณการใช้น้ำฝนหลวง 2,612.3 ตัน พลุสารพัดความชื้นโซเดียมคลอไรด์ จำนวน 268 นัด พลุสารพัดความชื้นแคลเซียมคลอไรด์ จำนวน 386 นัด พลุซิลเวอร์ไอโอดีน สำหรับภารกิจปฏิบัติการฝนหลวง จำนวน 1,550 นัด จังหวัดที่มีรายงานฝนตกรวม 66 จังหวัด จังหวัดที่มีรายงานฝนตกรวม 66 จังหวัด ได้แก่ จังหวัดกำแพงเพชร เชียงใหม่ เชียงราย ตาก น่าน แพร่ พะเยา ลำปาง ลำพูน สุโขทัย อุตรดิตถ์ พิษณุโลก พิจิตร เพชรบูรณ์ แม่ฮ่องสอน กาฬสินธุ์ ขอนแก่น ชัยภูมิ เลย สกลนคร นครพนมหนองคาย บัณฑิต อำนาจเจริญ ศรีสะเกษ บึงกาฬ มุกดาหาร หนองบัวลำภู นครราชสีมา อุรธานี มหาสารคาม กาญจนบุรี ร้อยเอ็ด อุทัยธานี นครสวรรค์ สุรินทร์ จันทบุรี ตรวดี ยโสธร อุบลราชธานี ชลบุรี ฉะเชิงเทรา ชัยนาท นครนายก ลพบุรี ระยอง สระแก้ว สระบุรี สิงห์บุรี อ่างทอง ปราจีนบุรี สุพรรณบุรี เพชรบุรี ราชบุรี พระนครศรีอยุธยา กระบี่ ประจวบคีรีขันธ์ พังงา ระนอง นครศรีธรรมราช ชุมพร ตรัง พัทลุง ภูเก็ต สงขลา และจังหวัดสุราษฎร์ธานี

4. การให้ความช่วยเหลือเฉพาะหน้า

- **เตรียมเครื่องสูบน้ำเคลื่อนที่** เพื่อช่วยเหลือพื้นที่นาปี นาปรัง อุบลโกศ-บริโกศ พืชไร่ และอุทกภัย ในช่วงฤดูฝน ปี 2566 จำนวน 2,289 เครื่อง ปัจจุบันได้ติดตั้งเครื่องสูบน้ำเพื่อช่วยเหลือตามพื้นที่ ระหว่างวันที่ 11 – 16 กรกฎาคม 2566 จำนวน 14 เครื่อง จำนวน 5 จังหวัด ในเขตจังหวัดฉะเชิงเทรา สุพรรณบุรี นนทบุรี พัทลุง และจังหวัดนครศรีธรรมราช

- **เตรียมความพร้อมสนับสนุนรถยนต์บรรทุกน้ำ** รวมทั้งหมด 503 คัน ประกอบด้วย ภาคเหนือ 93 คัน ภาคตะวันออกเฉียงเหนือ 77 คัน ภาคกลาง ภาคตะวันออก และภาคตะวันตก 147 คัน ภาคใต้ 30 คัน และศูนย์ปฏิบัติการเครื่องจักรกลและส่วนกลาง (นนทบุรี) 156 คัน

5. ผลกระทบด้านการเกษตร (ข้อมูล ณ วันที่ 24 ก.ค. 66)

5.1 อุทกภัย ช่วงภัย 6 มิ.ย. 66 – ปัจจุบัน

ด้านพืช ได้รับผลกระทบ 5 จังหวัด คือ จังหวัดพิษณุโลก กาฬสินธุ์ ระนอง ตรัง และจังหวัดสตูล เกษตรกร 9,527 ราย พื้นที่ได้รับผลกระทบ 6,922 ไร่ แบ่งเป็น ข้าว 3,723 ไร่ พืชไร่และพืชผัก 304 ไร่ ไม้ผล ไม้ยืนต้นและอื่นๆ 2,895 ไร่ **สำรวจพบความเสียหายแล้ว** เกษตรกร 22 ราย พื้นที่ได้รับความเสียหาย 76 ไร่ แบ่งเป็น พืชไร่และพืชผัก 72 ไร่ ไม้ผล ไม้ยืนต้นและอื่นๆ 4 ไร่ คิดเป็นเงิน 0.16 ล้านบาท

ด้านประมง และด้านปศุสัตว์ ไม่ได้รับผลกระทบ

5.2 ภัยแล้ง ช่วงภัย 27 มี.ค. 66 – 31 พ.ค. 66

ด้านพืช ได้รับผลกระทบ 3 จังหวัด ได้แก่ จังหวัดน่าน ประจวบคีรีขันธ์ และจังหวัดชุมพร เกษตรกร 15,206 ราย พื้นที่ได้รับผลกระทบ 21,679 ไร่ แบ่งเป็น ข้าว 120 ไร่ พืชไร่และพืชผัก 767 ไร่ ไม้ผล ไม้ยืนต้นและอื่นๆ 20,792 ไร่ **สำรวจพบความเสียหายแล้ว** เกษตรกร 674 ราย พื้นที่ได้รับความเสียหาย 1,434 ไร่ แบ่งเป็น ข้าว 83 ไร่ พืชไร่และพืชผัก 72 ไร่ ไม้ผล ไม้ยืนต้นและอื่นๆ 1,279 ไร่ คิดเป็นเงิน 5.43 ล้านบาท **ช่วยเหลือแล้ว** เกษตรกร 335 ราย (คิดเป็นร้อยละ 49.70 ของเกษตรกรที่ได้รับผลกระทบ) พื้นที่ 365 ไร่ วงเงิน 2.51 ล้านบาท (คิดเป็นร้อยละ 46.27 ของวงเงินช่วยเหลือ)

ด้านประมง และด้านปศุสัตว์ ไม่ได้รับผลกระทบ

5.3 วาดภัย ช่วงภัย 4 ก.พ. 66 - ปัจจุบัน

ด้านพืช ได้รับผลกระทบ 22 จังหวัด ได้แก่ จังหวัดกำแพงเพชร เชียงราย เชียงใหม่ ลำปาง ลำพูน เลย แพร่ น่าน ตาก เพชรบูรณ์ เพชรบุรี จันทบุรี หนองคาย ฉะเชิงเทรา อุทัยธานี ตรวดี พิจิตร สระแก้ว มุกดาหาร ชุมพร กระบี่ และจังหวัดสุราษฎร์ธานี เกษตรกร 7,831 ราย พื้นที่ได้รับผลกระทบ 22,060 ไร่ แบ่งเป็น ข้าว 7,590 ไร่ พืชไร่และพืชผัก 7,088 ไร่ ไม้ผล ไม้ยืนต้นและอื่นๆ 7,382 ไร่ **สำรวจพบความเสียหายแล้ว** เกษตรกร 1,545 ราย พื้นที่ได้รับความเสียหาย 3,845 ไร่ แบ่งเป็น ข้าว 962 ไร่ พืชไร่และพืชผัก 1,566 ไร่ ไม้ผล ไม้ยืนต้นและอื่นๆ 1,317 ไร่ คิดเป็นเงิน 9.72 ล้านบาท **ช่วยเหลือแล้ว** เกษตรกร 865 ราย (คิดเป็นร้อยละ 55.99 ของเกษตรกรที่ได้รับผลกระทบ) พื้นที่ 1,436 ไร่ วงเงิน 4.50 ล้านบาท (คิดเป็นร้อยละ 46.29 ของวงเงินช่วยเหลือ)

ด้านประมง และด้านปศุสัตว์ ไม่ได้รับผลกระทบ

6. สถานการณ์ศัตรูพืชระดับ (ข้อมูล ณ วันที่ 12 ก.ค. 66)

ชนิดพืช	ศัตรูพืช	สถานการณ์	การดำเนินงาน
ข้าว	1. แมลงสิง 2. เพลี้ยไฟ 3. โรคไหม้ข้าว 4. หนอนกอข้าว	พื้นที่ระบาด 1 จังหวัด (สงขลา) จำนวน 3 ไร่ การระบาดลดลง 3 ไร่ พื้นที่ระบาด 2 จังหวัด (สุรินทร์ และอุบลราชธานี) จำนวน 42 ไร่ การระบาดเพิ่มขึ้น 39 ไร่ พื้นที่ระบาด 5 จังหวัด (สุรินทร์ อุบลราชธานี ะเชิงเทรา พัทลุง และสงขลา) จำนวน 280 ไร่ การระบาดเพิ่มขึ้น 180 ไร่ พื้นที่ระบาด 2 จังหวัด (นครสวรรค์ และสงขลา) จำนวน 51 ไร่ การระบาดเพิ่มขึ้น 51 ไร่	- แมลงสิง ให้กำจัดวัชพืชในนาข้าว คั้นนาและรอบๆ แปลง จับตัวอ่อนและตัวเต็มวัยมาทำลาย ตัวเต็มวัยชอบกินเนื้อเน่า นำเนื้อเน่าแขวนไว้ตามนาข้าวและจับมาทำลาย หลีกเลียง การปลูกข้าวต่อเนื่องเพื่อลดการแพร่ขยายพันธุ์ - เพลี้ยไฟ ให้หมั่นสำรวจ ดูแลแปลงข้าวระยะกล้าหรือหลังหว่าน 7 วัน อย่านำน้ำขุ่นไปรดข้าว ทิ้งไว้ 1-2 วัน เมื่อพบตัวเต็มวัย 1-3 ตัวต่อต้น ในข้าวอายุ 6-7 วัน หลังหว่าน ใช้ปุ๋ยยูเรีย อัตรา 10 กิโลกรัมต่อไร่ หว่านเมื่อข้าวอายุ 10 วัน เพื่อเร่งการเจริญเติบโตของต้นข้าว และใช้สารฆ่าแมลงมาลาไทยอน 83% EC อัตรา 20 มิลลิลิตรต่อน้ำ 20 ลิตร พ่นใบข้าว - โรคไหม้ข้าว ถ้าพบอาการของโรคไหม้ข้าวแนะนำให้ใช้ชีวภัณฑ์ ฟันเชื้อบีเอส (บาซิลลัส ซับทีลิส) อัตราตามคำแนะนำในฉลาก ฟันเชื้อราไตรโคเดอร์มา อัตรา 1 กิโลกรัมต่อน้ำ 200 ลิตร - หนอนกอข้าว ให้เฝ้าตอซังหลังการเก็บเกี่ยว ใช้น้ำท่วมและไถดิน เพื่อทำลายหนอนและดักแด้ของหนอนกอข้าวที่อยู่ตามตอซัง ควรปลูกพืชหมุนเวียน และไม่ใช้สารฆ่าแมลงชนิดเม็ดในนาข้าว เพื่อช่วยให้ศัตรูธรรมชาติพวกแตนเบียนไข่และแตนเบียนหนอนของหนอนกอข้าว
มะพร้าว	1. หนอนกินใบมะพร้าว 2. หนอนหัวดำ 3. แมลงดำหนาม 4. ดั่งวง 5. ดั่งแรด 6. โรสี้ขามะพร้าว	พื้นที่ระบาด 3 จังหวัด (นครศรีธรรมราช นราธิวาส และสุราษฎร์ธานี) จำนวน 539 ไร่ การระบาดคงที่ พื้นที่ระบาด 24 จังหวัด (เพชรบูรณ์ ชัยภูมิ สุรินทร์ จันทบุรี ะเชิงเทรา กรุงเทพมหานคร ชลบุรี ตราด สมุทรปราการ สระแก้ว ประจวบคีรีขันธ์ เพชรบุรี ราชบุรี สมุทรสาคร สมุทรสงคราม กระบี่ ชุมพร นครศรีธรรมราช ปัตตานี พังงา ภูเก็ต สงขลา สตูล และสุราษฎร์ธานี) จำนวน 6,386 ไร่ การระบาดเพิ่มขึ้น 44 ไร่ พื้นที่ระบาด 25 จังหวัด (ชัยภูมิ กรุงเทพมหานคร จันทบุรี ะเชิงเทรา ชลบุรี ตราด ระยอง สมุทรปราการ สระแก้ว ประจวบคีรีขันธ์ เพชรบุรี สมุทรสงคราม สมุทรสาคร กระบี่ ชุมพร ตรัง นครศรีธรรมราช นราธิวาส ปัตตานี พังงา ภูเก็ต ยะลา สงขลา สตูล และสุราษฎร์ธานี) จำนวน 12,621 ไร่ การระบาดเพิ่มขึ้น 10 ไร่ พื้นที่ระบาด 14 จังหวัด (กรุงเทพมหานคร จันทบุรี ชลบุรี ะเชิงเทรา ตราด สมุทรปราการ ประจวบคีรีขันธ์ เพชรบุรี สมุทรสงคราม กระบี่ นครศรีธรรมราช พังงา ภูเก็ต และสุราษฎร์ธานี) จำนวน 1,180 ไร่ การระบาดลดลง 12 ไร่ พื้นที่ระบาด 22 จังหวัด (กรุงเทพมหานคร จันทบุรี ะเชิงเทรา ชลบุรี ตราด ระยอง สมุทรปราการ นครปฐม ประจวบคีรีขันธ์ เพชรบุรี สมุทรสาคร สมุทรสงคราม กระบี่ ชุมพร นครศรีธรรมราช พังงา พัทลุง ปัตตานี ภูเก็ต สงขลา สตูล และสุราษฎร์ธานี) จำนวน 5,205 ไร่ การระบาดลดลง 21 ไร่ พื้นที่ระบาด 11 จังหวัด (ชัยภูมิ กรุงเทพมหานคร จันทบุรี ะเชิงเทรา ตราด สมุทรปราการ นครปฐม เพชรบุรี สมุทรสาคร ชุมพร และสงขลา) จำนวน 470 ไร่ การระบาดลดลง 18 ไร่	- ปล่อยแตนเบียนบราคอน เพื่อควบคุมระยะหนอนของ หนอนหัวดำ อัตราไร่ละ 200 ตัว และปล่อยแตนเบียน ไชทริโครแกรมมา เพื่อควบคุมระยะไข่ของหนอนหัวดำ - รมรงค์ให้เกษตรกรตัดทางใบมะพร้าวที่ถูกหนอนหัวดำ และหนอนกินใบมะพร้าวทำลาย ไปเผาทิ้งนอกแปลง และ เก็บเศษซากพืชไปเผาทำลายเพื่อไม่ให้เป็นแหล่งแพร่พันธุ์ - ปล่อยแตนเบียนอะซีโคเดส เพื่อควบคุมหนอนของแมลงดำหนามมะพร้าวในพื้นที่ และปล่อยแตนเบียนเตตระสติคัส ควบคุมดักแด้แมลงดำหนามมะพร้าว - ใช้กำดักไฟโรโมน ใช้ตาข่ายดักจับด้วงวงและด้วงแรด ในระยะตัวเต็มวัยมาทำลาย และทำกองล่อโดยใช้เชื้อรา เมตาไรเซียม เพื่อกำจัดด้วงแรดในระยะดักแด้ และระยะ ตัวหนอน - โรสี้ขามะพร้าวจะเข้าทำลายอยู่ในช่วงผลมะพร้าวทำให้การพ่น สารฆ่าไรไม่สามารถโดนตัวได้โดยตรง ดังนั้นการป้องกันกำจัด ให้เน้นพ่นสารฆ่าไรในระยะมะพร้าวติดจั่นจนถึงระยะผล ขนาดเล็กห่างกันประมาณ 1 สัปดาห์ ซึ่งเป็นระยะที่ โรสี้ขามะพร้าวเข้าทำลายใช้สารเคมีตามคำแนะนำของ กรมวิชาการเกษตร

ชนิดพืช	ศัตรูพืช	สถานการณ์	การดำเนินงาน
ปาล์ม น้ำมัน	1. ดั้วแรด 2. ดั้วกุหลาบ 3. หนอนปลอกเล็ก 4. โรคลำต้นเน่า 5. โรคทะลายเน่า 6. โรคใบจุด 7. โรคใบจุดสาหร่าย	พื้นที่ระบาด 11 จังหวัด (พระนครศรีอยุธยา จันทบุรี ตราด ระยอง กระบี่ ชุมพร ตรัง นครศรีธรรมราช สงขลา สตูล และสุราษฎร์ธานี) จำนวน 1,835 ไร่ การระบาดลดลง 1 ไร่ พื้นที่ระบาด 9 จังหวัด (จันทบุรี ชลบุรี กระบี่ ชุมพร นครศรีธรรมราช พังงา สงขลา สตูล และสุราษฎร์ธานี) จำนวน 355 ไร่ การระบาดเพิ่มขึ้น 26 ไร่ พื้นที่ระบาด 8 จังหวัด (นครราชสีมา ฉะเชิงเทรา กระบี่ ชุมพร นครศรีธรรมราช พังงา พัทลุง และ สุราษฎร์ธานี) จำนวน 1,423 ไร่ การระบาดลดลง 4 ไร่ พื้นที่ระบาด 10 จังหวัด (ระยอง กระบี่ ชุมพร ตรัง พังงา นครศรีธรรมราช พัทลุง สงขลา สตูล และสุราษฎร์ธานี) จำนวน 2,345 ไร่ การระบาดเพิ่มขึ้น 84 ไร่ พื้นที่ระบาด 4 จังหวัด (ตราด กระบี่ ชุมพร และนครศรีธรรมราช) จำนวน 77 ไร่ การระบาดเพิ่มขึ้น 15 ไร่ พื้นที่ระบาด 5 จังหวัด (กระบี่ ชุมพร นครศรีธรรมราช สงขลา และยะลา) จำนวน 94 ไร่ การระบาดเพิ่มขึ้น 25 ไร่ พื้นที่ระบาด 5 จังหวัด (กระบี่ ชุมพร ตรัง นครศรีธรรมราช ชุมพร และสุราษฎร์ธานี) จำนวน 310 ไร่ การระบาดเพิ่มขึ้น 23 ไร่	- ใช้กำจัดฟีโรโมน และใช้ตาข่ายดักจับด้วงแรดในระยะ ตัวเต็มวัยมาทำลาย และทำกองล่อโดยใช้เชื้อรามेटาโรเซียม เพื่อกำจัดด้วงแรดในระยะดักแด้ และระยะตัวหนอน - พ่นดักกุหลาบด้วยสารฆ่าแมลงประเภท Carbaryl เช่น เซฟวิน (Sevin) 85% WP อัตรา 40 กรัมต่อน้ำ 20 ลิตร หรือ คาร์โบซัลแฟน (carbosulfan) 20% EC - หนอนปลอกเล็ก พ่นเชื้อบีที (Bacillus thuringiensis) อัตรา 100 มิลลิลิตรต่อน้ำ 20 ลิตร ผสมสารจับใบ 5 มิลลิลิตร พ่นให้ทั่วบริเวณใต้ใบ และต้องพ่นในช่วงเช้าหรือเย็น เพื่อหลีกเลี่ยงแสงยูวีที่จะทำลายเชื้อบีที และพ่นติดต่อกัน - ให้เกษตรกรใช้เชื้อราไตรโคเดอร์มาทาบริเวณที่เกิด โรคลำต้นเน่าปาล์มน้ำมันเพื่อควบคุมการระบาด - รมรงค์ให้เกษตรกรตัดทะลายที่เป็นโรคทะลายเน่า ของปาล์มน้ำมันออกไปเผาทำลายนอกแปลง - แยกต้นกล้าที่เป็นโรคใบจุดออกจากแปลง ตัดแต่ง ใบที่เป็นโรคใบจุด นำออกไปเผาทำลายทันที - เมื่อพบการระบาดของโรคใบจุด ให้ลดการใช้ปุ๋ยไนโตรเจน และตัดแต่งใบที่เป็นโรคใบจุด นำออกไปเผาทำลายทันที - เฝ้าระวังสถานการณ์การระบาดของโรคใบจุดสาหร่าย ในช่วงฤดูฝน สัรวางสีน้ำตาลครั้งตัดทางใบปาล์มน้ำมัน ที่เป็นโรค นำไปเผาทำลายทิ้งนอกแปลง
กาแฟ	1. หนอนเจาะกิ่ง/ลำต้น กาแฟ 2. โรคราสนิม 3. โรคใบจุดตากบ	พื้นที่ระบาด 1 จังหวัด (เชียงใหม่) จำนวน 38 ไร่ การระบาดคงที่ พื้นที่ระบาด 1 จังหวัด (เชียงใหม่) จำนวน 73 ไร่ การระบาดคงที่ พื้นที่ระบาด 2 จังหวัด (เชียงใหม่ และระยอง) จำนวน 25 ไร่ การระบาดคงที่	- แนะนำเกษตรกรให้ดูแลสวนกาแฟให้สะอาดอย่างสม่ำเสมอ เก็บเศษซากพืชออกไปทำลายทิ้งนอกแปลง - หนอนเจาะกิ่ง/ลำต้นกาแฟ ฉีดพ่นสารฆ่าแมลงเฟนิโตรธอน (fenitrothion) ซุมิไธออน (sumithion) 50% EC ในอัตรา 40 มิลลิลิตรต่อน้ำ 20 ลิตร ในระยะเวลาของช่วงเดือน พฤษภาคม-กรกฎาคม และเดือนพฤศจิกายน-มกราคม
ยางพารา	1. โรครากขาว 2. โรคราแป้ง 3. โรคใบร่วงยางพารา 4. โรคใบร่วงชนิดใหม่ ของยางพารา	พื้นที่ระบาด 8 จังหวัด (ตราด กระบี่ ชุมพร ปัตตานี นครศรีธรรมราช พัทลุง สงขลา และสุราษฎร์ธานี) จำนวน 1,430 ไร่ การระบาดลดลง 36 ไร่ พื้นที่ระบาด 1 จังหวัด (นครศรีธรรมราช) จำนวน 100 การระบาดคงที่ พื้นที่ระบาด 7 จังหวัด (กระบี่ ชุมพร ตรัง ปัตตานี พังงา นครศรีธรรมราช และสุราษฎร์ธานี) จำนวน 4,329 ไร่ การระบาดเพิ่มขึ้น 11 ไร่ พื้นที่ระบาด 7 จังหวัด (นครศรีธรรมราช นราธิวาส พัทลุง ยะลา สงขลา และสุราษฎร์ธานี) จำนวน 88,033 ไร่ การระบาดคงที่	- คำแนะนำวิธีการป้องกันกำจัดโรครากขาว โดยการขุดคู ล้อมบริเวณต้นที่เป็นโรคขนาดคูกว้าง 30 ซม. ลึก 60 ซม. ไปทางหัวและท้ายในแถวเดียวกันข้างละ 2 ต้น - ส่งเสริมให้เกษตรกรใช้เชื้อราไตรโคเดอร์มา ฉีดพ่นบริเวณ ที่เกิดโรค - หากพบการระบาดของโรคใบร่วงชนิดใหม่ของยางพารา รุนแรง ใช้สารเคมีป้องกันกำจัดเชื้อรา - รมรงค์ให้เกษตรกรหยุดกรีดยางในขณะที่ยางพารา อยู่ในช่วงผลัดใบ และทำร่องบริเวณโคนต้นยางพาราให้ ร่องขวางกับลำต้น เพื่อป้องกันไม่ให้โรคลุกลามลงสู่ราก
มันสำปะหลัง	1. เพลี้ยแป้ง มันสำปะหลัง 2. เพลี้ยแป้งมัน สำปะหลังสีชมพู 3. เพลี้ยหอย 4. ไรแดงมันสำปะหลัง 5. โรคพุ่มแฉ้	พื้นที่ระบาด 6 จังหวัด (ขอนแก่น สกลนคร ชลบุรี นครราชสีมา เพชรบุรี และจันทบุรี) จำนวน 412 ไร่ การระบาดเพิ่มขึ้น 29 ไร่ พื้นที่ระบาด 2 จังหวัด (นครราชสีมา และอุบลราชธานี) จำนวน 8 ไร่ การระบาดลดลง 232 ไร่ พื้นที่ระบาด 4 จังหวัด (กาฬสินธุ์ นครราชสีมา สกลนคร และอุบลราชธานี) จำนวน 18 ไร่ การระบาดลดลง 2 ไร่ พื้นที่ระบาด 10 จังหวัด (นครราชสีมา สกลนคร สุรินทร์ อุบลราชธานี จันทบุรี ฉะเชิงเทรา ชลบุรี ระยอง เพชรบุรี และกาญจนบุรี) จำนวน 773 ไร่ การระบาดลดลง 9,835 ไร่ พื้นที่ระบาด 3 จังหวัด (อุบลราชธานี จันทบุรี และชลบุรี) จำนวน 49 ไร่ การระบาดลดลง 35 ไร่	- เพลี้ยแป้งมันสำปะหลัง ไถและพรวนดิน ใช้ท่อนพันธุ์ ที่สะอาด เมื่อพบการระบาด ถอนต้นมันสำปะหลังและเก็บทำลาย - การควบคุมโดยใช้ศัตรูธรรมชาติ แตนเบียนเพลี้ยแป้งมัน สำปะหลังสีชมพู ปลอ่ยให้กระจายตัวแปลง ให้เจริญเติบโต และขยายพันธุ์ได้น้อย 10 เท่า ในทุกชั่วอายุ - เพลี้ยหอย ใช้ท่อนพันธุ์ที่สะอาด ปราศจากเพลี้ยหอย ให้แช่ท่อนพันธุ์ด้วยสารฆ่าแมลง ได้แก่ มาลาโทอน 83% EC อัตรา 80 มิลลิลิตร ไทอะมีทอกแซม 25% WG อัตรา 4 กรัม อิมิดาโคลพริด 70% WG อัตรา 4 กรัม - ไรแดง ให้หลีกเลี่ยงการปลูกมันสำปะหลังในช่วงฤดูแล้ง หรือฝนทิ้งช่วงเป็นระยะเวลานาน หากเริ่มพบการเข้าทำลาย ของไรแดงควรเก็บทิ้งหรือทำลาย

ชนิดพืช	ศัตรูพืช	สถานการณ์	การดำเนินงาน
	6. โรครูปต่าง มันสำปะหลัง	พื้นที่ระบาด 17 จังหวัด (กำแพงเพชร พิจิตร อุทัยธานี ขอนแก่น ชัยภูมิ นครราชสีมา บุรีรัมย์ สุรินทร์ อุบลราชธานี ชัยนาท ฉะเชิงเทรา ชลบุรี ปราจีนบุรี ระยอง สระแก้ว) จำนวน 34,687 ไร่ การระบาดลดลง 4,084 ไร่	- โรครูปต่าง ขูดหรือถอนต้นที่เป็นโรคไปทำลายนอกแปลง หลีกเลี่ยงการขนย้ายท่อนพันธุ์จากแหล่งที่มีโรคไปสู่แหล่งที่ยังไม่เคยมีการระบาด และกำจัดวัชพืชที่แหล่งพักเชื้อ - โรครูปต่างมันสำปะหลัง ไม่ใช่ท่อนพันธุ์จากแหล่งที่พบการระบาดของโรค ทำลายต้นมันสำปะหลังที่แสดงอาการ
ข้าวโพด เลี้ยงสัตว์	1. หนอนกระทู้ข้าวโพด ลายจุด (fall armyworm)	พื้นที่ระบาด 10 จังหวัด (เชียงใหม่ น่าน ศรีสะเกษ หนองบัวลำภู จันทบุรี สระแก้ว กาญจนบุรี พัทลุง ยะลา และสตูล) จำนวน 252 ไร่ การระบาดเพิ่มขึ้น 40 ไร่	- ควบคุมการระบาดของหนอนกระทู้ข้าวโพดลายจุด (FAW) และนำเกษตรกรหมั่นสำรวจแปลงอย่างสม่ำเสมอ เก็บกลุ่มไข่หรือตัวหนอนทำลายทิ้งนอกแปลง
สับปะรด	1. โรครึ้นเหี่ยว	พื้นที่ระบาด 3 จังหวัด (ตราด ระยอง และภูเก็ต) จำนวน 88 ไร่ การระบาดลดลง 8 ไร่	- ทำความสะอาดแปลง เตรียมดินให้ตัดต้นและปักตอเก่าสับปะรดทิ้งไว้ 2-3 เดือน พร้อมทั้งเก็บซากแห้งต้นสับปะรดและซากวัชพืช
อ้อย	1. หนอนกออ้อย	พื้นที่ระบาด 2 จังหวัด (ขอนแก่น และนครราชสีมา) จำนวน 85 ไร่ การระบาดลดลง 65 ไร่	- หนอนกออ้อย ควรให้น้ำเพื่อให้อ้อยแตกหน่อชัดเจน ปล่อยแตนเบียนไข่ไตรโคแกรมมา อัตรา 30,000 ตัวต่อไร่ ต่อครั้ง ปล่อยติดต่อกัน 2-3 ครั้ง ใช้ช่วงที่พบกลุ่มไข่ของหนอนกออ้อย ปล่อยแมลงทางหนี้อัตรา 500 ตัวต่อไร่ เมื่ออ้อยอายุ 1 เดือน ควรพ่นสารฆ่าแมลงเคลือบห่อหุ้ม 3% EC อัตรา 10 มิลลิลิตรต่อน้ำ 20 ลิตร พ่น 2-3 ครั้ง ห่าง 14 วัน
เงาะ	1. เพลี้ยแป้ง 2. โรครูปจุดสาหร่าย 3. หนอนคืบกินใบ 4. โรคราแป้ง	พื้นที่ระบาด 5 จังหวัด (จันทบุรี ระยอง ชุมพร ภูเก็ต และสุราษฎร์ธานี) จำนวน 22 ไร่ การระบาดลดลง 1 ไร่ พื้นที่ระบาด 3 จังหวัด (จันทบุรี นครศรีธรรมราช และนราธิวาส) จำนวน 35 ไร่ การระบาดคงที่ พื้นที่ระบาด 1 จังหวัด (จันทบุรี) จำนวน 21 ไร่ การระบาดลดลง 2 ไร่ พื้นที่ระบาด 5 จังหวัด (เชียงใหม่ ขอนแก่น จันทบุรี ชุมพร และสุราษฎร์ธานี) จำนวน 217 ไร่ การระบาดเพิ่มขึ้น 217 ไร่	- ตัดแต่งกิ่งเงาะ จากนั้นให้ใช้เศษผ้าชุบน้ำมันเครื่อง ผูกอบโคนต้น เพื่อป้องกันมดและเพลี้ยแป้ง - ตัดส่วนที่พบโรครูปจุดสาหร่าย เก็บรวบรวมไปเผาทำลาย ตัดแต่งทรงพุ่มให้โปร่ง แนะนำให้ใช้สารเคมีคอปเปอร์ออกซิคลอไรด์ - หมั่นสำรวจและสังเกตการเข้าทำลายของหนอนคืบกินใบ ให้สังเกตดูใบเพสลาด ใบอ่อน และใบแก่ - โรคราแป้ง เก็บผลที่เป็นโรค ใบแห้ง กิ่งแห้งที่ร่วงหล่นนำไปเผาทำลายนอกแปลง ในแตกช่วงใบอ่อนและเริ่มติดผลหมั่นตรวจดูหากพบว่าราแป้งเข้าทำลายให้ทำการพ่นด้วยผงกำมะถันละลายน้ำ 40 กรัมต่อน้ำ 20 ลิตร ทำให้การระบาดในช่วงติดผลนั้นลดความรุนแรงลงได้ ในช่วงระยะผลอ่อน หากพบอาการของโรคราแป้งควรเลือกใช้สารป้องกันกำจัดโรคพืช ได้แก่ บีโนมิล คาร์เบนดาซิม ไตรดีมอร์ฟ ไตรฟลูโรรีน ไพราโซฟอส ไดโนแคบ โดยเลือกใช้สารชนิดใดชนิดหนึ่งพ่นตามอัตราคำแนะนำในฉลาก
ทุเรียน	1. เพลี้ยไฟ 2. เพลี้ยไก่แจ้ 3. เพลี้ยแป้ง 4. ไรแดงแอฟริกา 5. โรครากเน่าโคนเน่า 6. โรครูปติดหรือใบไหม้	พื้นที่ระบาด 6 จังหวัด (จันทบุรี ระยอง กระบี่ ชุมพร นครศรีธรรมราช และสุราษฎร์ธานี) จำนวน 304 ไร่ การระบาดเพิ่มขึ้น 59 ไร่ พื้นที่ระบาด 9 จังหวัด (จันทบุรี ตราด ระยอง กระบี่ ชุมพร นครศรีธรรมราช ยะลา สงขลา และสุราษฎร์ธานี) จำนวน 317 ไร่ การระบาดเพิ่มขึ้น 18 ไร่ พื้นที่ระบาด 9 จังหวัด (พิษณุโลก จันทบุรี ตราด ระยอง กระบี่ ชุมพร นครศรีธรรมราช สงขลา และยะลา) จำนวน 270 ไร่ การระบาดคงที่ พื้นที่ระบาด 8 จังหวัด (จันทบุรี ตราด ระยอง กระบี่ ชุมพร นครศรีธรรมราช ยะลา และสุราษฎร์ธานี) จำนวน 509 ไร่ การระบาดคงที่ พื้นที่ระบาด 17 จังหวัด (เพชรบูรณ์ จันทบุรี ฉะเชิงเทรา ตราด ปราจีนบุรี ระยอง กระบี่ ชุมพร นครศรีธรรมราช นราธิวาส ปัตตานี พังงา พัทลุง ภูเก็ต ยะลา สงขลา และสุราษฎร์ธานี) จำนวน 3,022 ไร่ การระบาดเพิ่มขึ้น 89 ไร่ พื้นที่ระบาด 9 จังหวัด (จันทบุรี ตราด กระบี่ ชุมพร นครศรีธรรมราช ภูเก็ต ยะลา สงขลา และสุราษฎร์ธานี) จำนวน 204 ไร่ การระบาดเพิ่มขึ้น 1 ไร่	- เพลี้ยไฟ หากพบเพลี้ยไฟจำนวนมากหรือเท่ากับ 1 ตัวต่อ 4 ดอก หรือ 1 ตัวต่อยอด ให้พ่นด้วยสารฆ่าแมลง - เพลี้ยไก่แจ้ ทำลายเฉพาะใบอ่อนที่ยังไม่โตเต็มที่สำหรับต้นที่แตกใบอ่อนไม่พร้อมต้นอื่นควรพ่นสารฆ่าแมลง - เพลี้ยแป้ง หากพบระบาดเพียงเล็กน้อยให้ตัดหรือเด็ดส่วนที่ถูกทำลายทิ้งนอกแปลง หากบริเวณผลทุเรียนให้ใช้น้ำพ่น - ไรแดงแอฟริกา กำจัดวัชพืชในสวน เมื่อพบระบาดรุนแรงให้ใช้สารกำจัดแมลง ได้แก่ ไพโรพาร์โกด์ (propargite) 30 % WP อัตรา 30 กรัม อะมิทราซ (amitraz) 20 % EC อัตรา 30 มิลลิลิตร เฮกซี ไทอะซอกซ์ (hexythiazox) 2% EC อัตรา 40 มิลลิลิตร พ่นทุก 7-10 วัน - โรครากเน่าโคนเน่าทุเรียน แนะนำให้ใช้เชื้อราไตรโคเดอร์มา - โรครูปติดหรือใบไหม้ หากพบการระบาดของโรค ตัดส่วนที่เป็นโรคและเก็บเศษพืชที่เป็นโรคและใบที่ร่วงหล่น นำไปทำลายนอกแปลง ตัดแต่งทรงพุ่มให้โปร่ง และกำจัดวัชพืชในแปลงปลูกลดการใส่ปุ๋ยไนโตรเจนสูง ในพื้นที่ปลูกที่มีความชื้นสูง - โรครูปจุดสาหร่าย เมื่อเริ่มมีอาการของโรคให้ตัดใบหรือส่วนที่เป็นโรคนำไปทำลาย หรือฝังดิน ดูแลการตัดแต่งกิ่งให้เหมาะสม

ชนิดพืช	ศัตรูพืช	สถานการณ์	การดำเนินงาน
	7. โรคใบจุดสาหร่าย	พื้นที่ระบาด 8 จังหวัด (จันทบุรี ตราด กระบี่ ชุมพร นราธิวาส ยะลา สงขลา และสุราษฎร์ธานี) จำนวน 485 ไร่ การระบาดเพิ่มขึ้น 11 ไร่	
มังคุด	1. เพลี้ยไฟ 2. หนอนกินใบ 3. หนอนซอนใบ 4. โรคใบจุด	พื้นที่ระบาด 4 จังหวัด (จันทบุรี ตราด ระยอง ชุมพร และสุราษฎร์ธานี) จำนวน 174 ไร่ การระบาดลดลง 3 ไร่ พื้นที่ระบาด 5 จังหวัด (จันทบุรี กระบี่ ชุมพร และ นครศรีธรรมราช และสุราษฎร์ธานี) จำนวน 268 ไร่ การระบาดคงที่ พื้นที่ระบาด 3 จังหวัด (จันทบุรี ระยอง และชุมพร) จำนวน 95 ไร่ การระบาดเพิ่มขึ้น 2 ไร่ พื้นที่ระบาด 3 จังหวัด (จันทบุรี ระยอง และชุมพร) จำนวน 893 การระบาดคงที่	- หากพบการระบาดของเพลี้ยไฟให้พ่นด้วยสารฆ่าแมลง และไม่ควรพ่นสารชนิดใดชนิดหนึ่งติดต่อกันหลายครั้ง เพราะจะทำให้เพลี้ยไฟสามารถต้านทานสารฆ่าแมลงได้ - หมั่นสำรวจใบอ่อนมังคุดอย่างสม่ำเสมอ เนื่องจากหนอน จะกัดกินทำลายใบอ่อนในเวลาากลางคืน - หมั่นสำรวจและสังเกตการณ์เข้าทำลายของหนอนซอนใบ อย่างสม่ำเสมอ - โรคใบจุด หมั่นสำรวจ ทำความสะอาดแปลงปลูก และกำจัด วัชพืชที่เป็นแหล่งสะสมโรค พ่นสารเคมีป้องกันกำจัดโรคพืช ในช่วงที่มังคุดแตกใบอ่อน ได้แก่ คอปเปอร์ออกซิคลอไรด์ 85%
ลำไย	1. เพลี้ยแป้ง 2. โรคพุ่มไม้กวาด 3. โรคราดำ	พื้นที่ระบาด 4 จังหวัด (เชียงใหม่ จันทบุรี ระยอง และสมุทรสาคร) จำนวน 438 ไร่ การระบาดเพิ่มขึ้น 423 ไร่ พื้นที่ระบาด 2 จังหวัด (น่าน และจันทบุรี) จำนวน 205 ไร่ การระบาดเพิ่มขึ้น 12 ไร่ พื้นที่ระบาด 3 จังหวัด (เชียงใหม่ พะเยา และ จันทบุรี) จำนวน 908 ไร่ การระบาดเพิ่มขึ้น 422 ไร่	- เพลี้ยแป้ง ให้หมั่นสำรวจแปลงลำไยทุกสัปดาห์หากพบ การระบาดแนะนำให้ตัดส่วนของกิ่งก้านที่มีเพลี้ยแป้งอาศัยอยู่ ไปทำลาย หากพบว่า เพลี้ยแป้งเริ่มระบาดในสวนลำไย ควรพ่นด้วยสารเคมีป้องกันกำจัด มาลาโทออน (Malathion) 83% W/V EC อัตรา 30 มิลลิลิตรต่อน้ำ 20 ลิตร และ ไพรีทรอยด์ (Pyrethroids) (อัตราส่วนตามฉลาก) พ่นให้ทั่ว - โรคพุ่มไม้กวาด เนื่องจากยังไม่มีสารป้องกันกำจัดเชื้อ ไฟโตพลาสมา การป้องกันกำจัดทำได้โดยกำจัดแมลงพาหะ - โรคราดำ ให้ป้องกันและกำจัดแมลงพวกปากดูด เช่น เพลี้ยแป้ง เพลี้ยหอยเพลี้ยจักจั่น และเพลี้ยอ่อน เป็นต้น

7. สถานการณ์โรคระบาดสัตว์

7.1 โรคพิษสุนัขบ้า (ข้อมูล ณ วันที่ 19 ก.ค. 66)

สถานการณ์โรคพิษสุนัขบ้าในสัตว์ระหว่างวันที่ 1 ตุลาคม 2565 – 19 กรกฎาคม 2566 มีรายงานพบโรคทั้งหมด 33 จังหวัด ปัจจุบันยังคงประกาศเขตโรคระบาดสัตว์ 29 จุด ในพื้นที่ 10 จังหวัด ได้แก่ กรุงเทพมหานคร จันทบุรี สระแก้ว ชลบุรี ฉะเชิงเทรา อำนาจเจริญ สุรินทร์ อุบลราชธานี ยโสธร และจังหวัดเลย ซึ่งขณะนี้กรมปศุสัตว์ได้เร่งรัดควบคุมโรคทุกจุดเกิดโรค โดยฉีดวัคซีนรอบจุดเกิดโรค (ring vaccination) ร่วมในการเฝ้าระวัง ป้องกัน และควบคุมโรคได้

7.2 โรคล้มปัสการิน (ข้อมูล ณ วันที่ 14 ก.ค. 66)

พบการระบาดสะสมตั้งแต่วันที่ 30 เมษายน 2564 – 14 กรกฎาคม 2566 รวม 70 จังหวัด 899 อำเภอ สัตว์ป่วยสะสม 632,519 ตัว ปัจจุบันยังคงมีสัตว์ป่วย 19,416 ตัว สัตว์ตายสะสม 67,401 ตัว

มาตรการควบคุมโรค กรมปศุสัตว์ได้ดำเนินการประชาสัมพันธ์เกษตรกรให้รับรู้ลักษณะของโรคและสถานการณ์การระบาดของโรคเก็บตัวอย่างเพื่อยืนยันโรค ตลอดจนควบคุมโรคและแมลงพาหะโดยเร็ว รวมถึงขอความร่วมมือเกษตรกรและหน่วยงานที่เกี่ยวข้องควบคุมการเคลื่อนย้าย โดยเฉพาะในพื้นที่เสี่ยง ได้แก่ แหล่งรวมสัตว์ และตลาดนัดค้าสัตว์ รวมทั้งช่องทางการนำเข้าสัตว์ตามแนวชายแดน โดยให้เข้มงวดการตรวจรอยโรคในโค กระบือ ที่เคลื่อนย้ายผ่านจุดตรวจทุกตัว และงดการซื้อขายโค กระบือที่มาจากแหล่งที่เกิดโรค หรือจากพื้นที่ในรัศมี 50 กิโลเมตรรอบจุดเกิดโรค และได้ให้ความช่วยเหลือเกษตรกร ได้แก่ 1) รักษาพยาบาลสัตว์ป่วย 207,473 ราย 2) หยอดหรือราดยาป้องกันแมลง 38,467 ราย 3) พ่นยากำจัดแมลง 228,002 ราย 4) พ่นยาฆ่าเชื้อทำลายเชื้อโรค 175,180 ราย 5) แจกยากำจัดแมลงแก่เกษตรกร 138,631 ราย 6) ประชาสัมพันธ์ให้ความรู้แก่เกษตรกร 444,383 ราย