



รายงานสถานการณ์ภัยพิบัติด้านการเกษตร  
วันที่ 30 กันยายน 2566 (เวลา 15.00 น.)

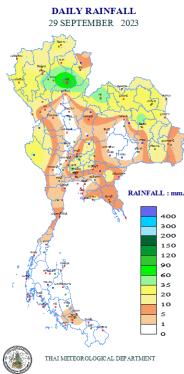
1. สภาพอากาศ

1.1 พยากรณ์อากาศประจำวัน 12.00 น.

ร่องมรสุมพาดผ่านภาคเหนือตอนล่าง ภาคกลางตอนบน และภาคตะวันออกเฉียงเหนือ ประกอบกับมรสุมตะวันตกเฉียงใต้ที่พัดปกคลุมทะเลอันดามัน ภาคกลาง ภาคตะวันออก ภาคใต้ และอ่าวไทยมีกำลังอ่อนลง ลักษณะเช่นนี้ยังคงทำให้มีฝนตกหนักบางแห่งบริเวณภาคตะวันออกเฉียงเหนือ ภาคกลางรวมทั้งกรุงเทพมหานครและปริมณฑล และภาคตะวันออก โดยมีฝนตกหนักมากบางพื้นที่บริเวณภาคเหนือ ขอให้ประชาชนในบริเวณดังกล่าวระวังอันตรายจากฝนตกหนักถึงหนักมากและฝนที่ตกสะสม ซึ่งอาจทำให้เกิดน้ำท่วมฉับพลันและน้ำป่าไหลหลาก โดยเฉพาะพื้นที่ลาดเชิงเขาใกล้ทางน้ำไหลผ่านและพื้นที่ลุ่ม รวมทั้งเพิ่มความระมัดระวังในการสัญจรผ่านบริเวณที่มีฝนฟ้าคะนองและหลีกเลี่ยงการอยู่ในที่โล่งแจ้ง ใต้ต้นไม้ใหญ่ และป้ายโฆษณาที่ไม่แข็งแรงไว้ด้วย

สำหรับทะเลอันดามันตอนบนและอ่าวไทยตอนบนมีคลื่นสูง 1-2 เมตร บริเวณที่มีฝนฟ้าคะนองคลื่นสูงมากกว่า 2 เมตร ส่วนทะเลอันดามันตอนล่างและอ่าวไทยตอนล่างมีคลื่นสูงประมาณ 1 เมตร บริเวณที่มีฝนฟ้าคะนองคลื่นสูงมากกว่า 2 เมตร ขอให้ชาวเรือเดินเรือด้วยความระมัดระวังและหลีกเลี่ยงการเดินเรือในบริเวณที่มีฝนฟ้าคะนอง

1.2 ปริมาณน้ำฝน เวลา 07.00 น. วันที่ 29 ก.ย. 66 ถึง เวลา 07.00 น. วันที่ 30 ก.ย. 66



ที่	อำเภอ	จังหวัด	ปริมาณฝน (มม.)	ความรุนแรง
1	อ.ลอง	แพร่	119.8	ฝนตกหนักมาก
2	อ.แม่ทะ	ลำปาง	55.9	ฝนตกหนัก
3	อ.ฝาง	เชียงใหม่	53.4	ฝนตกหนัก
4	อ.เมือง	เลย	50.4	ฝนตกหนัก
5	อ.แม่เมาะ	ลำปาง	49.8	ฝนตกหนัก

ฝนตกหนักมาก (>90 มม.) ฝนตกหนัก (35.1-90 มม.) ฝนตกปานกลาง (10.1-35.0 มม.) ฝนตกเล็กน้อย (0.1-10.0 มม.) ไม่มีฝน (0 มม.)  
ข้อมูลจาก กรมอุตุนิยมวิทยา

2. สถานการณ์อุทกภัย น้ำไหลหลาก และน้ำเอ่อล้นตลิ่ง

จากสถานการณ์ร่องมรสุมกำลังแรงพาดผ่านภาคเหนือ ภาคตะวันออกเฉียงเหนือ และ ภาคกลางตอนบน ประกอบกับมรสุมตะวันตกเฉียงใต้กำลังปานกลางพัดปกคลุมทะเลอันดามัน ประเทศไทย และอ่าวไทย ทำให้ประเทศไทย มีฝนตกหนักบางพื้นที่ โดยเฉพาะภาคเหนือ ภาคตะวันออกเฉียงเหนือ และภาคตะวันออก ส่งผลให้เกิดน้ำท่วมฉับพลัน น้ำไหลหลาก และน้ำเอ่อล้นตลิ่ง ในช่วงวันที่ 1 - 30 ก.ย. 66 รวม 44 จังหวัด ได้แก่ จังหวัดกำแพงเพชร เชียงราย เชียงใหม่ ตาก น่าน นครสวรรค์ พะเยาแพร่ เพชรบูรณ์ พิจิตร พิษณุโลก แม่ฮ่องสอน ลำปาง ลำพูน สุโขทัย อุตรดิตถ์ กาฬสินธุ์ ขอนแก่น ชัยภูมิ นครพนม มุกดาหาร มหาสารคาม ยโสธร ร้อยเอ็ด เลย ศรีสะเกษ สกลนคร สุรินทร์ หนองบัวลำภู อุตรดิตถ์ อุบลราชธานี อำนาจเจริญ ปทุมธานี ปราจีนบุรี พระนครศรีอยุธยา ลพบุรี สระบุรี อ่างทอง จันทบุรี ตราด เพชรบุรี สมุทรปราการ ภูเก็ต และจังหวัดสตูล ปัจจุบันเข้าสู่สภาวะปกติแล้ว ปัจจุบันเข้าสู่สภาวะปกติแล้ว 21 จังหวัด ยังคงมีสถานการณ์ 23 จังหวัด ได้แก่ เชียงใหม่ (อ.อมก๋อย อ.ฮอด อ.แม่ออน อ.จอมทอง อ.เมือง อ.สันป่าตอง อ.แม่ริม อ.เชียวดาว) ตาก (อ.เมือง อ.บ้านตาก อ.สามเงา) แพร่ (อ.วังชิ้น อ.ลอง อ.เด่นชัย อ.เมือง อ.สูงเม่น) แม่ฮ่องสอน (อ.แม่ลาน้อย อ.แม่สะเรียง) ลำปาง (อ.เกาะคา อ.แม่พริก) ลำพูน (อ.เมือง อ.แม่ทา อ.ป่าซาง อ.เวียงหนองล่อง อ.บ้านไธสง อ.ทุ่งหัวช้าง อ.ลี้) สุโขทัย (อ.ศรีสัชชนาลัย อ.ศรีสำโรง อ.ทุ่งเสลี่ยม อ.ศรีนคร อ.สวรรคโลก อ.ศรีมาศ อ.บ้านด่านลานหอย อ.กงไกรลาศ) อุตรดิตถ์ (อ.เมือง อ.ลับแล อ.พิชัย) กาฬสินธุ์ (อ.เขาวง อ.นาคู อ.สมเด็จ อ.กุฉินารายณ์ อ.ห้วยผึ้ง อ.ดอนจาน อ.เมือง อ.ร่องคำ อ.กมลาไสย อ.ห้วยเม็ก อ.ท่าคันโท อ.สามชัย อ.สองชัย อ.นามน) ชัยภูมิ (อ.บ้านเขว้า อ.หนองบัวแดง อ.จัตุรัส อ.หนองบัวระเหว อ.ภักดีชุมพล) นครพนม (อ.เมือง อ.ปลาปาก อ.นาแก อ.นาทม อ.เรณูนคร อ.ธาตุพนม อ.ท่าอุเทน อ.โพนสวรรค์ อ.บ้านแพง อ.นาหว้า

อ.ศรีสงคราม อ.วังยาง) **มหาสารคาม** (อ.เขียงยืน อ.โกสุมพิสัย) **ยโสธร** (อ.เมือง อ.กุดชุม อ.ทรายมูล อ.คำเขื่อนแก้ว อ.มหาชนะชัย อ.ค้อวัง อ.เลิงนกทา อ.ไทยเจริญ อ.ป่าดัว) **ร้อยเอ็ด** (อ.เสลภูมิ อ.อาจสามารถ อ.ทุ่งเขาหลวง อ.พนมไพร อ.ธวัชบุรี อ.เขียงขวัญ อ.จังหาร อ.โพธิ์ชัย อ.สุวรรณภูมิ อ.โพนทอง อ.เมยวดี) **เลย** (อ.ภูกระดึง อ.เมือง) **ศรีสะเกษ** (อ.กันทรารมย์) **อุดรธานี** (อ.กู่แก้ว อ.กุมภวาปี อ.ประจักษ์ศิลปาคม อ.หนองหาน อ.พิบูลย์รักษ์ อ.ทุ่งฝน อ.กุดจับ อ.โนนสะอาด อ.หนองวัวซอ อ.เมือง อ.บ้านผือ อ.บ้านดุง อ.หนองแสง อ.เพ็ญ อ.ศรีธาตุ) **อุบลราชธานี** (อ.เมือง อ.เดชอุดม อ.วารินชำราบ อ.ม่วงสามสิบ อ.ตระการพืชผล อ.เหล่าเสือโก้ก อ.ดอนมดแดง อ.ตาลชุม อ.เขื่องใน) **อำนาจเจริญ** (อ.เมือง อ.หัวตะพาน อ.พนา อ.เสนางคนิคม อ.ปทุมราชวงศา อ.เสืออำนาจ อ.ชานุมาน) **ปราจีนบุรี** (อ.กบินทร์บุรี อ.ประจันตคาม อ.นาดี อ.เมือง) **จันทบุรี** (อ.ขลุง อ.มะขาม อ.เขาคิชฌกูฏ อ.นายายอาม อ.โป่งน้ำร้อน) **ลพบุรี** (อ.เมือง อ.บ้านหมี่) และ **สตูล** (อ.ท่าแพ อ.เมืองสตูล อ.ควนโดน)

#### **ผลกระทบด้านการเกษตร** (ข้อมูล ณ วันที่ 30 ก.ย. 66)

● **ด้านพืช** พื้นที่ได้รับผลกระทบ 30 จังหวัด ได้แก่ จังหวัดเชียงราย เชียงใหม่ น่าน แพร่ พะเยา เพชรบูรณ์ พิจิตร พิษณุโลก แม่ฮ่องสอน ลำปาง สุโขทัย กาฬสินธุ์ ขอนแก่น ชัยภูมิ มุกดาหาร มหาสารคาม ยโสธร ร้อยเอ็ด เลย ศรีสะเกษ สกลนคร สุรินทร์ หนองบัวลำภู อุดรธานี อุบลราชธานี อำนาจเจริญ ลพบุรี จันทบุรี ตราด และจังหวัดสตูล เกษตรกร 97,337 ราย พื้นที่ 713,540 ไร่ แบ่งเป็น ข้าว 540,871 ไร่ พืชไร่และพืชผัก 165,913 ไร่ ไม้ผลไม้อื่นๆ 6,756 ไร่ **สำรวจพบความเสียหายแล้ว** เกษตรกร 157 ราย พื้นที่ 1,194 ไร่ แบ่งเป็น ข้าว 1,123 ไร่ พืชไร่และพืชผัก 34 ไร่ ไม้ผลไม้อื่นๆ 37 ไร่ คิดเป็นเงิน 1.72 ล้านบาท

● **ด้านประมง** พื้นที่ได้รับผลกระทบ 16 จังหวัด ได้แก่ จังหวัดกำแพงเพชร เชียงราย ตาก พะเยา เพชรบูรณ์ พิษณุโลก แม่ฮ่องสอน กาฬสินธุ์ มุกดาหาร ยโสธร ร้อยเอ็ด หนองบัวลำภู อุดรธานี อุบลราชธานี ลพบุรี และจังหวัดตราด เกษตรกร 4,099 ราย พื้นที่ 4,312 ไร่ แบ่งเป็น บ่อปลา 4,302 ไร่ บ่อกุ้ง 10 ไร่ **อยู่ระหว่างสำรวจความเสียหาย**

**ด้านปศุสัตว์** พื้นที่ได้รับผลกระทบ 13 จังหวัด ได้แก่ จังหวัดเชียงราย พิษณุโลก แม่ฮ่องสอน อุดรดิตถ์ กาฬสินธุ์ ขอนแก่น นครพนม ยโสธร ร้อยเอ็ด หนองบัวลำภู อุบลราชธานี อำนาจเจริญ และจังหวัดจันทบุรี เกษตรกร 4,627 ราย สัตว์ได้รับผลกระทบ 199,302 ตัว แบ่งเป็น โค 10,196 ตัว กระบือ 3,636 ตัว สุกร 4,948 ตัว แพะ/แกะ 323 ตัว สัตว์ปีก 180,199 ตัว แปลงหญ้า 601 ไร่ **อยู่ระหว่างสำรวจความเสียหาย**

#### **การให้ความช่วยเหลือเบื้องต้น** (ข้อมูล ณ วันที่ 30 ก.ย. 66)

1. สนับสนุนเครื่องมือ และอุปกรณ์ เพื่อช่วยเหลือผู้ประสบอุทกภัย

- 1.1 เครื่องสูบน้ำ 22 เครื่อง แบ่งเป็น สุโขทัย(3) นครพนม(4) สกลนคร(3) ศรีสะเกษ(2) สุรินทร์(1) อุดรธานี(5) อุบลราชธานี(2) สตูล(2)
- 1.2 เครื่องสูบน้ำไฟฟ้า 3 เครื่อง คือ พระนครศรีอยุธยา(3)
- 1.3 เครื่องผลักดันน้ำ 22 เครื่อง แบ่งเป็น นครพนม(4) สกลนคร(4) อุดรธานี(8) สตูล(6)
- 1.4 กระสอบทราย 1,750 ใบ แบ่งเป็น ร้อยเอ็ด(1,250) อุบลราชธานี(500)
- 1.5 เครื่องจักร-เครื่องมืออื่นๆ 2 หน่วย แบ่งเป็น พระนครศรีอยุธยา(1) อำนาจเจริญ(1)

2. สนับสนุนพืชอาหารสัตว์ 110 ตัน ถูยั้งซีพีสัตว์ 364 ถูย ส่งเสริมสุขภาพสัตว์ 913 ชุด รักษาสัตว์ 311 ตัว และอพยพสัตว์ 14,874 ตัว

### **3. สถานการณ์น้ำ (ข้อมูล ณ วันที่ 30 ก.ย. 66)**

#### **3.1 สภาพน้ำในอ่างเก็บน้ำ**

**สภาพน้ำในอ่างเก็บน้ำขนาดใหญ่และขนาดกลาง** ปริมาณน้ำในอ่างฯ 51,287 ล้าน ลบ.ม. คิดเป็นร้อยละ 67 ปริมาณน้ำใช้การได้ 27,346 ล้าน ลบ.ม. คิดเป็นร้อยละ 52) ปริมาณน้ำในอ่างฯ เทียบกับปี 2565 (57,134 ล้าน ลบ.ม. คิดเป็นร้อยละ 75) น้อยกว่าปี 2565 จำนวน 5,847 ล้าน ลบ.ม. ปริมาณน้ำไหลลงอ่าง 831.76 ล้าน ลบ.ม. ปริมาณน้ำระบาย 172.85 ล้าน ลบ.ม. สามารถรับน้ำได้อีก 25,155 ล้าน ลบ.ม.

**สภาพน้ำในอ่างเก็บน้ำขนาดใหญ่** ปริมาณน้ำในอ่างฯ 47,431 ล้าน ลบ.ม. คิดเป็นร้อยละ 67 (ปริมาณน้ำใช้การได้ 23,893 ล้าน ลบ.ม. คิดเป็นร้อยละ 50) ปริมาณน้ำในอ่างฯ เทียบกับปี 2565 (52,462 ล้าน ลบ.ม. คิดเป็นร้อยละ 74) น้อยกว่าปี 2565 จำนวน 5,032 ล้าน ลบ.ม. ปริมาณน้ำไหลลงอ่างฯ จำนวน 660.41 ล้าน ลบ.ม. ปริมาณน้ำระบายจำนวน 81.30 ล้าน ลบ.ม. สามารถรับน้ำได้อีก 23,600 ล้าน ลบ.ม.

ภาค	ขนาดใหญ่						ขนาดกลาง						รวม				รับได้อีก		
	จำนวน (แห่ง)	ความจุ ที่ รณก.	ปริมาณน้ำ				จำนวน (แห่ง)	ความจุ ที่ รณก.	ปริมาณน้ำ				จำนวน (แห่ง)	ความจุ ที่ รณก.	ปริมาณน้ำ				
			ในอ่างฯ	% รณก.	ใช้การ	% ใช้การ			ในอ่างฯ	% รณก.	ใช้การ	% ใช้การ			ในอ่างฯ	% รณก.		ใช้การ	% ใช้การ
เหนือ	8	24,825	13,541	55	6,796	38	80	1,083	755	70	665	67	88	25,908	14,296	55	7,461	39	11,627
ตอน.	12	8,368	6,778	81	5,127	76	226	2,061	1,751	85	1,583	84	238	10,429	8,529	82	6,711	78	1,989
กลาง	3	1,419	456	32	396	29	27	419	268	64	244	62	30	1,838	724	39	640	37	1,113
ตะวันตก	2	26,605	20,281	76	7,004	53	8	164	69	42	58	38	10	26,769	20,350	76	7,062	52	6,418
ตะวันออก	6	1,515	887	59	793	56	52	1,006	698	69	642	68	58	2,520	1,585	63	1,435	61	935
ใต้	4	8,194	5,487	67	3,777	58	42	679	315	46	261	42	46	8,874	5,802	65	4,038	57	3,072
รวม	35	70,926	47,431	67	23,893	50	435	5,411	3,856	71	3,453	69	470	76,337	51,287	67	27,346	52	25,155

(หน่วย : ล้าน ลบ.ม.)

อ่างเก็บน้ำภูมิพล สิริกิตี แควน้อยฯ และป่าสักชลสิทธิ์ รวม 4 อ่างฯ มีปริมาณน้ำในอ่างฯ 13,116 ล้าน ลบ.ม. คิดเป็นร้อยละ 53 (ปริมาณน้ำใช้การได้ 6,420 ล้าน ลบ.ม. คิดเป็นร้อยละ 35) ปริมาณน้ำไหลลงอ่างฯ 211.43 ล้าน ลบ.ม. ปริมาณน้ำระบาย 7.76 ล้าน ลบ.ม. สามารถรับน้ำได้อีก 11,755 ล้าน ลบ.ม.

อ่างเก็บน้ำ	ปริมาณน้ำในอ่างฯ		ปริมาณน้ำใช้การได้		ปริมาณน้ำไหลลงอ่างฯ		ปริมาณน้ำระบาย		ปริมาณน้ำรับ ได้อีก
	ปริมาณน้ำ	% ความจุอ่างฯ	ปริมาณน้ำ	% น้ำใช้การ	วันนี้	เมื่อวาน	วันนี้	เมื่อวาน	
ภูมิพล	6,954	52	3,154	33	149.20	121.81	3.00	3.00	6,508
สิริกิตี	5,388	57	2,538	38	24.26	20.20	4.03	3.92	4,122
ภูมิพล+สิริกิตี	12,342	54	5,692	35	173.46	142.01	7.03	6.92	10,630
แควน้อยฯ	458	49	415	46	9.50	9.78	0.29	0.43	481
ป่าสักชลสิทธิ์	315	33	312	33	28.47	19.96	0.44	0.44	645
รวมทั้งหมด	13,116	53	6,420	35	211.43	171.75	7.76	7.79	11,755

(หน่วย : ล้าน ลบ.ม.)

อ่างเก็บน้ำขนาดใหญ่ที่มีปริมาณน้ำใช้การอยู่ในเกณฑ์ น้อยกว่าหรือเท่ากับร้อยละ 30 ของปริมาณน้ำใช้การ จำนวน 4 อ่างฯ ได้แก่ อ่างฯ อ่างฯ ทับเสลา (19%) อ่างฯ กระเสี้ยว (22%) อ่างฯ คลองสี่แยก (17%) และอ่างฯ ปรานบุรี (27%)

### 3.2 สภาพน้ำท่า

แม่น้ำท่าตะเภา ปริมาณน้ำอยู่ในเกณฑ์น้อย

แม่น้ำปิง แม่น้ำน่าน แม่น้ำพระสทิง แม่น้ำตาปี แม่น้ำโก-ลก ปริมาณน้ำอยู่ในเกณฑ์ปกติ

แม่น้ำวัง แม่น้ำบางปะกง ปริมาณน้ำอยู่ในเกณฑ์มาก

แม่น้ำยม แม่น้ำมูล ปริมาณน้ำอยู่ในเกณฑ์ท่วม

แม่น้ำเจ้าพระยา สถานี C.2 ปริมาณน้ำไหลผ่าน 1,055 ลบ.ม./วินาที (เมื่อวาน 937 ลบ.ม./วินาที) ระดับน้ำ +20.37 ม.รทก. ต่ำกว่าตลิ่ง 5.33 ม.

เขื่อนเจ้าพระยา สถานี C.13 ปริมาณน้ำไหลผ่าน 804 ลบ.ม./วินาที (เมื่อวาน 554 ลบ.ม./วินาที) ระดับน้ำเหนือเขื่อน +16.50 ม.รทก. (เมื่อวาน +16.70 ม.รทก.) ระดับน้ำท้ายเขื่อน +10.12 ม.รทก. (เมื่อวาน +8.95 ม.รทก.)

รับน้ำเข้าระบบส่งน้ำทุ่งฝั่งตะวันออก รวม 73 ลบ.ม./วินาที (เมื่อวาน 71 ลบ.ม./วินาที) โดยผ่านคลองชัยนาทป่าสัก (ปตร.มโนรมย์) 50 ลบ.ม./วินาที คลองชัยนาท-อยุธยา (ปตร.มหาราช) 20 ลบ.ม./วินาที และคลองเล็กอื่น ๆ 3 ลบ.ม./วินาที

แม่น้ำป่าสัก เขื่อนพระราม 192 ลบ.ม./วินาที (เมื่อวาน 217 ลบ.ม./วินาที) รับน้ำเข้าคลองระพีพัฒน์ 20 ลบ.ม./วินาที (เมื่อวาน 22 ลบ.ม./วินาที) ผ่านคลองระพีพัฒน์แยกตก (ปตร.พระศรีศิลาป) 6 ลบ.ม./วินาที และผ่านคลองระพีพัฒน์แยกใต้ (ปตร.พระศรีเสาวภาค) 5 ลบ.ม./วินาที

รับน้ำเข้าระบบส่งน้ำทุ่งฝั่งตะวันตก รวม 261 ลบ.ม./วินาที (เมื่อวาน 323 ลบ.ม./วินาที) โดยผ่านคลองมะขามเฒ่าอุทุมพร (ปตร.มะขามเฒ่า-อุทุมพร) 34 ลบ.ม./วินาที คลองมะขามเฒ่ากระเสี้ยว (ปตร.มะขามเฒ่า-กระเสี้ยว) 9 ลบ.ม./วินาที แม่น้ำสุพรรณ (ปตร.พลเทพ) 60 ลบ.ม./วินาที แม่น้ำน้อย (ปตร.บรมธาตุ) 125 ลบ.ม./วินาที และคลองเล็กอื่น ๆ 33 ลบ.ม./วินาที

อ.บางไทร สถานี C.29A ปริมาณน้ำไหลผ่านเฉลี่ย 979 ลบ.ม./วินาที (เมื่อวาน 876 ลบ.ม./วินาที)

### 3.3 คุณภาพน้ำ

กรมชลประทาน ติดตามตรวจสอบและเฝ้าระวังคุณภาพน้ำ (ค่าความเค็ม) ในแม่น้ำเจ้าพระยา

แม่น้ำ	จุดเฝ้าระวัง	ค่าความเค็ม (กรัม/ลิตร)							เกณฑ์	หมายเหตุ
		24 ก.ย. 66	25 ก.ย. 66	26 ก.ย. 66	27 ก.ย. 66	28 ก.ย. 66	29 ก.ย. 66	30 ก.ย. 66		
เจ้าพระยา	ปากคลองสำแล จ.ปทุมธานี	0.13	0.14	0.12	0.12	0.12	0.12	0.12	ปกติ	- ค่าความเค็มของน้ำสำหรับการผลิตน้ำประปาเกณฑ์มาตรฐาน 0.50 กรัม/ลิตร
เจ้าพระยา	ท่าน้ำนนทบุรี จ.นนทบุรี	0.15	0.15	0.15	0.14	0.14	0.14	0.14	ปกติ	- ค่าความเค็มของน้ำสำหรับการเกษตรไม่เกิน 2 กรัม/ลิตร
เจ้าพระยา	ท่าน้ำกรมชลประทานสามเสน กทม.	0.16	0.16	0.16	0.15	0.15	0.15	0.15	ปกติ	

ที่มา: ฝ่ายตะกอนและคุณภาพน้ำ ส่วนอุทกวิทยา สำนักบริหารจัดการน้ำและอุทกวิทยา

### 3.4 สถานการณ์น้ำโขง

สถานี	ระดับตลิ่ง	ระดับน้ำ 30 ก.ย. 66	+ สูงกว่าตลิ่ง - ต่ำกว่าตลิ่ง
อ.เชียงแสน จ.เชียงราย	12.80	4.20	-8.60
อ.เชียงคาน จ.เลย	16.00	9.02	-6.98
อ.เมือง จ.หนองคาย	12.20	6.73	-5.47
อ.เมือง จ.นครพนม	12.00	8.12	-3.88
อ.เมือง จ.มุกดาหาร	12.50	8.31	-4.19
อ.โขงเจียม จ.อุบลราชธานี	14.50	10.85	-3.65

หมายเหตุ ข้อมูลจาก [www.drw.go.th](http://www.drw.go.th)

## 4. การปฏิบัติการฝนหลวง

กรมฝนหลวงและการบินเกษตร เริ่มปฏิบัติการฝนหลวงประจำปี 2566 ตั้งแต่วันที่ 15 กุมภาพันธ์ 2566 โดยปัจจุบันจัดตั้งหน่วยปฏิบัติการ จำนวน 11 หน่วย ได้แก่ หน่วยปฏิบัติการจังหวัดเชียงใหม่ ตาก พิษณุโลก ลพบุรี กาญจนบุรี ขอนแก่น นครราชสีมา สุรินทร์ ระยอง อำเภอกันทรวิชัย และจังหวัดนครศรีธรรมราช เพื่อช่วยเหลือพื้นที่การเกษตร ที่ประสบภัยแล้ง และเติมน้ำในอ่างเก็บน้ำ

พื้นที่ขอรับบริการฝนหลวง (วันที่ 16 - 28 กันยายน 2566)

ภาค	จังหวัดที่ขอรับบริการ
เหนือ	กำแพงเพชร(5) ตาก(3) พะเยา(1) พิจิตร(6) พิษณุโลก(4) ลำปาง(1) ลำพูน(6) สุโขทัย(8) อุตรดิตถ์(3) เพชรบูรณ์(5)
กลาง	กาญจนบุรี(9) ชัยนาท(1) นครสวรรค์(9) พระนครศรีอยุธยา(1) ลพบุรี(4) สระบุรี(13) สุพรรณบุรี(5) อุทัยธานี(8) อ่างทอง(1)
ตะวันออกเฉียงเหนือ	ขอนแก่น(8) ชัยภูมิ(4) นครราชสีมา(22) บุรีรัมย์(6) มหาสารคาม(6) ร้อยเอ็ด(4) สุรินทร์(3) เลย(1)
ตะวันออก	จันทบุรี(2) ฉะเชิงเทรา(4) ชลบุรี(10) ปราจีนบุรี(5) ระยอง(8) สระแก้ว(9)
ใต้	ชุมพร(1) นครศรีธรรมราช(8) ประจวบคีรีขันธ์(8) พัทลุง(11) ภูเก็ต(3) ราชบุรี(8) สงขลา(6) สมุทรสงคราม(2) สุราษฎร์ธานี(3) เพชรบุรี(7)
รวม	43 จังหวัด (242 อำเภอ)

## สรุปผลการปฏิบัติการฝนหลวงประจำวันที่ 28 กันยายน 2566

หน่วยปฏิบัติการ	จำนวน เที่ยวบิน (เที่ยว)	จังหวัดที่มีรายงานฝนตก
เชียงใหม่	0	ไม่ปฏิบัติการฝนหลวง เนื่องจากท้องฟ้าปิดกับมีฝนตกเป็นระยะ ประกอบกับติดตามและเฝ้าระวังสถานการณ์น้ำท่วมน้ำป่าไหลหลากในพื้นที่
ตาก	0	ไม่ปฏิบัติการฝนหลวง เนื่องจากท้องฟ้าปิดกับมีฝนตกเป็นระยะ ประกอบกับติดตามและเฝ้าระวังสถานการณ์น้ำท่วมน้ำป่าไหลหลากในพื้นที่
พิษณุโลก	1	1. การกิจป้องกันและแก้ไขปัญหาภัยแล้ง มีฝนตกปานกลางบริเวณ จ.เพชรบูรณ์ (หนองไผ่ ชนแดน เมืองเพชรบูรณ์) 2. การกิจเติมน้ำต้นทุนให้เขื่อนเก็บกัก บริเวณพื้นที่ลุ่มรับน้ำอ่างเก็บน้ำห้วยนา อ่างเก็บน้ำห้วยใหญ่ อ่างเก็บน้ำคลองเฉลียงลับ อ่างเก็บน้ำห้วยป่าแดง อ่างเก็บน้ำห้วยป่าเลา อ่างเก็บน้ำห้วยท่าพล จ.เพชรบูรณ์
ลพบุรี	4	1. การกิจป้องกันและแก้ไขปัญหาภัยแล้ง มีฝนตกปานกลางบริเวณ จ.นครสวรรค์ (ตาคลี ตากฟ้า พยุหะคีรี ไผ่ศาลี ท่าตะโก หนองบัว) จ.ลพบุรี (บ้านหมี่ หนองม่วง โคกเจริญ ชัยบาดาล) จ.สระบุรี (พระพุทธบาท เสาไห้) 2. การกิจเติมน้ำต้นทุนให้เขื่อนเก็บกัก บริเวณพื้นที่ลุ่มรับน้ำเขื่อนป่าสักชลสิทธิ์ จ.ลพบุรี จ.เพชรบูรณ์ อ่างเก็บน้ำห้วยใหญ่ จ.ลพบุรี บึงบอระเพ็ด จ.นครสวรรค์
กาญจนบุรี	6	การกิจป้องกันและแก้ไขปัญหาภัยแล้ง มีฝนตกเล็กน้อยถึงปานกลางบริเวณ จ.กาญจนบุรี (เลาขวัญ ห้วยกระเจา) จ.สุพรรณบุรี (อู่ทอง ดอนเจดีย์ หนองหญ้าไซ)
ขอนแก่น	0	ไม่ปฏิบัติการฝนหลวง เนื่องจากท้องฟ้าปิด มีฝนตกบริเวณสนามบินและพื้นที่โดยรอบเป็นระยะตลอดทั้งวัน
นครราชสีมา	3	1. การกิจป้องกันและแก้ไขปัญหาภัยแล้ง มีฝนตกเล็กน้อยถึงปานกลางบริเวณ จ.นครราชสีมา (สีคิ้ว เทพารักษ์ ด่านขุนทด พระทองคำ ขามสะแกแสง) จ.ชัยภูมิ (เทพสถิต บำเหน็จณรงค์ ชัยใหญ่ จัตุรัส เนินสง่า หนองบัวระเหว บ้านเขว้า เมืองชัยภูมิ) จ.ลพบุรี (ลำสนธิ บ้านหมี่ หนองม่วง โคกเจริญ ชัยบาดาล) จ.สระบุรี (พระพุทธบาท เสาไห้) จ.เพชรบูรณ์ (ศรีเทพ วิเชียรบุรี) 2. การกิจเติมน้ำต้นทุนให้เขื่อนเก็บกัก บริเวณพื้นที่ลุ่มรับน้ำเขื่อนป่าสักชลสิทธิ์ จ.ลพบุรี
สุรินทร์	3	1. การกิจป้องกันและแก้ไขปัญหาภัยแล้ง มีฝนตกเล็กน้อยบริเวณ จ.บุรีรัมย์ (โนนดินแดง ปะคำ ละหานทราย) 2. การกิจเติมน้ำต้นทุนให้เขื่อนเก็บกัก บริเวณพื้นที่ลุ่มรับน้ำเขื่อนลำนางรอง จ.บุรีรัมย์
ระยอง	2	1. การกิจป้องกันและแก้ไขปัญหาภัยแล้ง มีฝนตกเล็กน้อยถึงปานกลางบริเวณ จ.ฉะเชิงเทรา (ท่าตะเกียบ สนามชัยเขต) จ.ชลบุรี (บ่อทอง) 2. การกิจเติมน้ำต้นทุนให้เขื่อนเก็บกัก บริเวณพื้นที่ลุ่มรับน้ำอ่างเก็บน้ำคลองสียัด จ.ฉะเชิงเทรา
อ. หัวหิน จ.ประจวบคีรีขันธ์	0	ไม่ปฏิบัติการฝนหลวง เนื่องจากลมที่ระดับปฏิบัติการมีกำลังแรง ส่งผลให้กลุ่มเมฆเคลื่อนตัวออกนอกพื้นที่เป้าหมายรวดเร็ว
นครศรีธรรมราช	2	การกิจป้องกันและแก้ไขปัญหาภัยแล้ง มีฝนตกบริเวณ จ.นครศรีธรรมราช (ทุ่งสง จุฬาภรณ์ ร่อนพิบูลย์ พระพรหม เมืองนครศรีธรรมราช เขียวใหญ่) และบริเวณพื้นที่ป่าพรุควนเคื้อง จ.นครศรีธรรมราช
รวม	21	

## สรุปผลรวมปฏิบัติการตั้งแต่เริ่มตั้งหน่วยปฏิบัติการฝนหลวง (15 กุมภาพันธ์ – 28 กันยายน 2566)

ตั้งแต่เปิดหน่วยปฏิบัติการฝนหลวง เมื่อวันที่ 15 กุมภาพันธ์ – 28 กันยายน 2566 การขึ้นปฏิบัติการฝนหลวง จำนวน 178 วัน ขึ้นปฏิบัติงาน จำนวน 3,834 เที่ยวบิน (5,879:02 ชั่วโมงบิน) ปริมาณการใช้สารฝนหลวง 3,244.1 ตัน พลุสารดูดความชื้นโซเดียมคลอไรด์ จำนวน 268 นัด พลุสารดูดความชื้นแคลเซียมคลอไรด์ จำนวน 386 นัด พลุซิลเวอร์ไอโอไดด์ สำหรับภารกิจปฏิบัติการฝนหลวง จำนวน 1,578 นัด จังหวัดที่มีรายงานฝนตกรวม 67 จังหวัด ได้แก่ จังหวัดกำแพงเพชร เชียงใหม่ เชียงราย ตาก น่าน แพร่ พะเยา ลำปาง ลำพูน สุโขทัย อุตรดิตถ์ พิษณุโลก พิจิตร เพชรบูรณ์ แม่ฮ่องสอน กาฬสินธุ์ ขอนแก่น ชัยภูมิ เลย สกลนคร นครพนมหนองคาย บุรีรัมย์ อำนาจเจริญ ศรีสะเกษ บึงกาฬ มุกดาหาร หนองบัวลำภู นครราชสีมา อุรธานี มหาสารคาม กาญจนบุรี ร้อยเอ็ด อุทัยธานี นครสวรรค์ สุรินทร์ จันทบุรี ตรัง ยโสธร อุบลราชธานี ชลบุรี ฉะเชิงเทรา สมุทรสงคราม ชัยนาท นครนายก ลพบุรี ระยอง สระแก้ว สระบุรี สิงห์บุรี อ่างทอง ปราจีนบุรี สุพรรณบุรี เพชรบุรี ราชบุรี พระนครศรีอยุธยา กระบี่ ประจวบคีรีขันธ์ พังงา ระนอง นครศรีธรรมราช ชุมพร ตรัง พัทลุง ภูเก็ต สงขลา และจังหวัดสุราษฎร์ธานี

### 5. การให้ความช่วยเหลือเฉพาะหน้า

- **เตรียมเครื่องสูบน้ำเคลื่อนที่** เพื่อช่วยเหลือพื้นที่นาปี นาปรัง อุบลโกค-บริโกค พีชไร่ และอุทกภัย ในช่วงฤดูฝน ปี 2566 จำนวน 2,289 เครื่อง ได้ติดตั้งเครื่องสูบน้ำเพื่อช่วยเหลือตามพื้นที่ ประจำวันที่ 28 กันยายน 2566 ไม่มีการช่วยเหลือ

- **เตรียมความพร้อมสนับสนุนรถยนต์บรรทุกน้ำ** รวมทั้งหมด 503 คัน ประกอบด้วย ภาคเหนือ 93 คัน ภาคตะวันออกเฉียงเหนือ 77 คัน ภาคกลาง ภาคตะวันออก และภาคตะวันตก 147 คัน ภาคใต้ 30 คัน และศูนย์ปฏิบัติการเครื่องจักรกลและส่วนกลาง (นนทบุรี) 156 คัน

### 6. ผลกระทบด้านการเกษตร (ข้อมูล ณ วันที่ 29 ก.ย. 66)

#### 6.1 อุทกภัย ช่วงภัย 6 มิ.ย. – 29 ส.ค. 66

**ด้านพืช** ได้รับผลกระทบ 15 จังหวัด ได้แก่ จังหวัดเชียงราย น่าน ตาก พิษณุโลก แม่ฮ่องสอน บึงกาฬ นครพนม หนองคาย สกลนคร อุรธานี อุบลราชธานี อำนาจเจริญ ตรัง ระนอง และจังหวัดสตูล เกษตรกร 38,714 ราย พื้นที่ได้รับผลกระทบ 195,277 ไร่ แบ่งเป็น ข้าว 182,637 ไร่ พืชไร่และพืชผัก 8,290 ไร่ ไม้ผล ไม้ยืนต้นและอื่นๆ 4,350 ไร่ **สำรวจพบความเสียหายแล้ว** เกษตรกร 10,678 ราย พื้นที่ได้รับความเสียหาย 84,098 ไร่ แบ่งเป็น ข้าว 79,412 ไร่ พืชไร่และพืชผัก 4,602 ไร่ ไม้ผล ไม้ยืนต้นและอื่นๆ 84 ไร่ คิดเป็นเงิน 115.88 ล้านบาท **ช่วยเหลือแล้ว** เกษตรกร 85 ราย (คิดเป็นร้อยละ 0.80 ของเกษตรกรที่ได้รับผลกระทบ) พื้นที่ 191 ไร่ วงเงิน 0.34 ล้านบาท (คิดเป็นร้อยละ 0.25 ของวงเงินช่วยเหลือ)

**ด้านประมง** ได้รับผลกระทบ 5 จังหวัด ได้แก่ จังหวัดน่าน นครพนม กระบี่ ระนอง และจังหวัดสตูล เกษตรกร 797 ราย พื้นที่เพาะเลี้ยงสัตว์น้ำได้รับผลกระทบ 548 ไร่ แบ่งเป็น บ่อปลา 545 ไร่ บ่อกุ้ง 3 ไร่ **สำรวจพบความเสียหายแล้ว** เกษตรกร 289 ราย พื้นที่ 170 ไร่ กระชัง 854 ตร.ม. คิดเป็นเงิน 1.08 ล้านบาท **ช่วยเหลือแล้ว** เกษตรกร 216 ราย (คิดเป็นร้อยละ 74.74 ของเกษตรกรที่ได้รับผลกระทบ) พื้นที่ 128 ไร่ กระชัง 755 ตร.ม. วงเงิน 0.88 ล้านบาท (คิดเป็นร้อยละ 81.48 ของวงเงินช่วยเหลือ)

**ด้านปศุสัตว์** ไม่ได้รับผลกระทบ

#### 6.2 ฝนทิ้งช่วง ช่วงภัย 22 พ.ค. 66 - ปัจจุบัน

**ด้านพืช** ได้รับผลกระทบ 7 จังหวัด ได้แก่ จังหวัดเพชรบูรณ์ พิจิตร อุทัยธานี นครราชสีมา ชัยนาท สระบุรี และจังหวัดฉะเชิงเทรา เกษตรกร 64,218 ราย พื้นที่ได้รับผลกระทบ 1,148,605 ไร่ แบ่งเป็น ข้าว 842,445 ไร่ พืชไร่และพืชผัก 306,031 ไร่ ไม้ผล ไม้ยืนต้น และอื่นๆ 129 ไร่ **สำรวจพบความเสียหายแล้ว** เกษตรกร 6,271 ราย พื้นที่ได้รับความเสียหาย 97,706 ไร่ แบ่งเป็น ข้าว 40,301 ไร่ พืชไร่ และพืชผัก 57,349 ไร่ ไม้ผล ไม้ยืนต้นและอื่นๆ 56 ไร่ คิดเป็นเงิน 167.78 ล้านบาท **ช่วยเหลือแล้ว** เกษตรกร 29 ราย (คิดเป็นร้อยละ 0.46 ของเกษตรกรที่ได้รับผลกระทบ) พื้นที่ 427 ไร่ วงเงิน 0.84 ล้านบาท (คิดเป็นร้อยละ 0.50 ของวงเงินช่วยเหลือ)

**ด้านประมง และด้านปศุสัตว์** ไม่ได้รับผลกระทบ

#### 6.3 วาตภัย ช่วงภัย 8 พ.ค. 66 - ปัจจุบัน

**ด้านพืช** ได้รับผลกระทบ 18 จังหวัด ได้แก่ จังหวัดกำแพงเพชร เชียงราย เชียงใหม่ น่าน ตาก พะเยา เพชรบูรณ์ ลำปาง ลำพูน แม่ฮ่องสอน มุกดาหาร เพชรบุรี สระบุรี ฉะเชิงเทรา ชุมพร ตรัง ระนอง และจังหวัดพัทลุง เกษตรกร 1,508 ราย พื้นที่ได้รับผลกระทบ 7,155 ไร่ แบ่งเป็น ข้าว 3,245 ไร่ พืชไร่และพืชผัก 2,973 ไร่ ไม้ผล ไม้ยืนต้นและอื่นๆ 937 ไร่ **สำรวจพบความเสียหายแล้ว** เกษตรกร 491 ราย พื้นที่ได้รับความเสียหาย 2,596 ไร่ แบ่งเป็น ข้าว 938 ไร่ พืชไร่และพืชผัก 1,328 ไร่ ไม้ผล ไม้ยืนต้นและอื่นๆ 330 ไร่ คิดเป็นเงิน 5.22 ล้านบาท **ช่วยเหลือแล้ว** เกษตรกร 327 ราย (คิดเป็นร้อยละ 66.60 ของเกษตรกรที่ได้รับผลกระทบ) พื้นที่ 1,319 ไร่ วงเงิน 2.68 ล้านบาท (คิดเป็นร้อยละ 51.34 ของวงเงินช่วยเหลือ)

**ด้านประมง และด้านปศุสัตว์** ไม่ได้รับผลกระทบ

#### 6.4 ภัยแล้ง ช่วงภัย 27 มี.ค. – 31 พ.ค. 66

ด้านพืช ได้รับผลกระทบ 4 จังหวัด ได้แก่ จังหวัดน่าน กาญจนบุรี ประจวบคีรีขันธ์ และจังหวัดชุมพร เกษตรกร 15,279 ราย พื้นที่ได้รับผลกระทบ 22,111 ไร่ แบ่งเป็น ข้าว 120 ไร่ พืชไร่และพืชผัก 1,199 ไร่ ไม้ผล ไม้ยืนต้นและอื่นๆ 20,792 ไร่ **สำรวจพบความเสียหายแล้ว** เกษตรกร 726 ราย พื้นที่ได้รับความเสียหาย 1,690 ไร่ แบ่งเป็น ข้าว 20 ไร่ พืชไร่และพืชผัก 367 ไร่ ไม้ผล ไม้ยืนต้นและอื่นๆ 1,303 ไร่ คิดเป็นเงิน 6.03 ล้านบาท **ช่วยเหลือแล้ว** เกษตรกร 648 ราย (คิดเป็นร้อยละ 89.26 ของเกษตรกรที่ได้รับ ความเสียหาย) พื้นที่ 1,311 ไร่ วงเงิน 5.14 ล้านบาท (คิดเป็นร้อยละ 85.21 ของวงเงินช่วยเหลือ)

ด้านประมง และด้านปศุสัตว์ ไม่ได้รับผลกระทบ

#### 7. สถานการณ์ศัตรูพืชระบาด (ข้อมูล ณ วันที่ 20 ก.ย. 66)

ชนิดพืช	ศัตรูพืช	สถานการณ์	การดำเนินงาน
ข้าว	1. เพลี้ยกระโดด สีน้ำตาล 2. เพลี้ยกระโดดหลังขาว 3. เพลี้ยไฟ 4. โรคไหม้ข้าว 5. หนอนกอข้าว 6. แมลงดำหนาม 7. โรคใบจุดสีน้ำตาล	พื้นที่ระบาด 3 จังหวัด (ฉะเชิงเทรา กาญจนบุรี และ สงขลา) จำนวน 935 ไร่ <u>การระบาดลดลง</u> 1,859 ไร่ พื้นที่ระบาด 2 จังหวัด (เชียงใหม่ และน่าน) จำนวน 137 ไร่ <u>การระบาดเพิ่มขึ้น</u> 59 ไร่ พื้นที่ระบาด 1 จังหวัด (สุรินทร์) จำนวน 10 ไร่ <u>การระบาดคงที่</u> พื้นที่ระบาด 15 จังหวัด (ตาก น่าน พะเยา เพชรบูรณ์ ลำพูน กาฬสินธุ์ ขอนแก่น นครราชสีมา บุรีรัมย์ มหาสารคาม มุกดาหาร สกลนคร สุรินทร์ อุบลราชธานี และจันทบุรี) จำนวน 6,013 ไร่ <u>การระบาดเพิ่มขึ้น</u> 1,128 ไร่ พื้นที่ระบาด 3 จังหวัด (นครราชสีมา มหาสารคาม และสงขลา) จำนวน 6 ไร่ <u>การระบาดเพิ่มขึ้น</u> 3 ไร่ พื้นที่ระบาด 1 จังหวัด (สุพรรณบุรี) จำนวน 70 ไร่ <u>การระบาดลดลง</u> 130 ไร่ พื้นที่ระบาด 2 จังหวัด (สกลนคร และสงขลา) จำนวน 31 ไร่ <u>การระบาดลดลง</u> 101 ไร่	- เพลี้ยกระโดดสีน้ำตาล ให้อนุรักษศัตรูธรรมชาติเพื่อใช้ควบคุม การระบาด เช่น มวนเขียวตูดไข่ แมงมุมสุนัขป่า เป็นต้น ควบคุม ระดับน้ำ โดยการระบายน้ำออกเป็นครั้งคราวแบบเปียก สลับแห้ง เมื่อตรวจพบตัวเต็มวัย หรือตัวอ่อนวัยที่ 1-2 เมื่อข้าว อายุ 30-45 วัน จำนวนมากกว่า 10 ตัวต่อต้น ให้ใช้สารกำจัดแมลง - เพลี้ยกระโดดหลังขาว แนะนำปลูกข้าวพันธุ์ต้านทาน เช่น สุพรรณบุรี 60 ชัยนาท 1 สุพรรณบุรี 1 กข31 และชุมแพ 60 ปลูกสลับกันอย่างน้อย 2 พันธุ์ ป้องกันไม่ให้เพลี้ยกระโดดหลังขาว ปรับตัวทำลายข้าวพันธุ์ต้านทานได้เร็ว หรือถ้าปลูกข้าวพันธุ์เดียว ไม่ควรปลูกติดต่อกันเกิน 4 ฤดูปลูก เมื่อพบเพลี้ยกระโดดหลังขาว มากกว่า 1 ตัวต่อต้นให้ไข่น้ำออกจากแปลงนาและปฏิบัติ เช่นเดียวกับเพลี้ยกระโดดสีน้ำตาล - เพลี้ยไฟ ให้หมั่นสำรวจแปลงข้าวระยะกล้า 7 วัน อย่านำไข่น้ำ ไข่น้ำท่วมยอดข้าวทิ้งไว้ 1-2 วัน เมื่อพบตัวเต็มวัย 1-3 ตัวต่อต้น ในข้าวอายุ 6-7 วัน หลังหว่าน ใช้ปุ๋ยยูเรียอัตรา 10 กิโลกรัมต่อไร่ หว่านเมื่อข้าวอายุ 10 วัน เพื่อเร่งการเจริญเติบโตของต้นข้าว และใช้สารฆ่าแมลงมาลาไทออน 83% EC อัตรา 20 มิลลิลิตร ต่อน้ำ 20 ลิตร พ่นใบข้าว - โรคไหม้ข้าว ถ้าพบอาการของโรคไหม้ข้าวแนะนำให้ใช้ชีวภัณฑ์ พ่นเชื้อบีเอส (บาซิลลัส ซับทีลีส) อัตราตามคำแนะนำในฉลาก พ่นเชื้อราไตรโคเดอร์มา อัตรา 1 กิโลกรัมต่อน้ำ 200 ลิตร - หนอนกอข้าว ให้เผาตอซังหลังการเก็บเกี่ยว ใช้น้ำท่วมและไถดิน เพื่อทำลายหนอนและดักแด้ของหนอนกอข้าวที่อยู่ตามตอซัง - แมลงดำหนาม หมั่นสำรวจแปลง และกำจัดวัชพืชบริเวณ แปลงนา อนุรักษ์ศัตรูธรรมชาติ ได้แก่ แตนเบียนไข่ แตนเบียน หนอน หากพบจำนวนตัวเต็มวัยของแมลงดำหนามข้าว มากกว่า 2 ตัวต่อกอ ควรใช้สารป้องกันกำจัดแมลง - โรคใบจุดสีน้ำตาล แนะนำให้ปรับปรุงดินโดยการไถกลบฟาง คลุมเมล็ดพันธุ์ก่อนปลูกด้วยสารป้องกันกำจัดเชื้อรา ใส่ปุ๋ยโปแตสเซียมคลอไรด์ อัตรา 5-10 กิโลกรัมต่อไร่ ถ้าพบอาการ ของโรคใบจุดสีน้ำตาลรุนแรง ควรพ่นด้วย สารป้องกันกำจัดเชื้อรา
มะพร้าว	1. หนอนกินใบมะพร้าว	พื้นที่ระบาด 4 จังหวัด (ชลบุรี นครศรีธรรมราช นราธิวาส และสุราษฎร์ธานี) จำนวน 25 ไร่ <u>การระบาดคงที่</u>	- รมรงค์ให้เกษตรกรตัดทางใบมะพร้าวที่ถูกหนอนกินใบ มะพร้าวและหนอนหัวดำทำลาย ไปเผาทิ้งนอกแปลง และ เก็บเศษซากพืชไปเผาทำลายเพื่อไม่ให้เป็นที่แหล่งแพร่พันธุ์

ชนิดพืช	ศัตรูพืช	สถานการณ์	การดำเนินงาน
	2. หนอนหัวดำ	พื้นที่ระบาด 25 จังหวัด (เพชรบูรณ์ ชัยภูมิ ศรีสะเกษ สุรินทร์ กรุงเทพมหานคร จันทบุรี ฉะเชิงเทรา ชลบุรี ตราด สมุทรปราการ สระแก้ว ประจวบคีรีขันธ์ เพชรบุรี ราชบุรี สมุทรสาคร สมุทรสงคราม กระบี่ ชุมพร นครศรีธรรมราช ปัตตานี พังงา ภูเก็ต สงขลา สตูล และสุราษฎร์ธานี) จำนวน 8,886 ไร่ การระบาดเพิ่มขึ้น 2,029 ไร่	- ปลอ่ยแตนเบียนบราคอน เพื่อควบคุมระยะหนอนของ หนอนหัวดำ อัตราไร่ละ 200 ตัว และปลอ่ยแตนเบียน ไช้ทริโครแกรมมา เพื่อควบคุมระยะไข่ของหนอนหัวดำ - ปลอ่ยแตนเบียนอะซีโคเดส เพื่อควบคุมหนอนของแมลง ดำหนามมะพร้าวในพื้นที่ และปลอ่ยแตนเบียนเตตระสติคัส ควบคุมด้ก้แมลงดำหนามมะพร้าว
	3. แมลงดำหนาม	พื้นที่ระบาด 25 จังหวัด (ชัยภูมิ กรุงเทพมหานคร จันทบุรี ฉะเชิงเทรา ชลบุรี ตราด ระยอง สมุทรปราการ สระแก้ว ประจวบคีรีขันธ์ เพชรบุรี สมุทรสงคราม สมุทรสาคร กระบี่ ชุมพร ตรัง นครศรีธรรมราช นราธิวาส ปัตตานี พังงา ภูเก็ต ยะลา สงขลา สตูล และสุราษฎร์ธานี) จำนวน 12,742 ไร่ การระบาดเพิ่มขึ้น 232 ไร่	- ใช้กับดักฟีโรโมน ใช้ตาข่ายดักจับด้วงงวงและด้วงแรด ในระยะตัวเต็มวัยมาทำลาย และทำกองล่อโดยใช้เชื้อรา เมตตาโรเซียม เพื่อกำจัดด้วงแรดในระยะด้ก้ - โรสี้ชาจะเข้าทำลายอยู่ภายในขั้วผลมะพร้าวทำให้การพ่น สารฆ่าไม่สามรถโดนตัวได้โดยตรง ดังนั้นการป้องกันกำจัด ให้เน้นพ่นสารฆ่าในระยะมะพร้าวติดจันจนถึงระยะผล ขนาดเล็กห่างกันประมาณ 1 สัปดาห์ เข้าทำลายใช้สารเคมี ตามคำแนะนำของกรมวิชาการเกษตร
	4. ด้วงงวง	พื้นที่ระบาด 15 จังหวัด (กรุงเทพมหานคร จันทบุรี ชลบุรี ฉะเชิงเทรา ตราด สมุทรปราการ ประจวบคีรีขันธ์ เพชรบุรี สมุทรสงคราม กระบี่ ชุมพร นครศรีธรรมราช พังงา ภูเก็ต และสุราษฎร์ธานี) จำนวน 1,300 ไร่ การระบาดเพิ่มขึ้น 1 ไร่	
	5. ด้วงแรด	พื้นที่ระบาด 22 จังหวัด (กรุงเทพมหานคร จันทบุรี ฉะเชิงเทรา ชลบุรี ตราด ระยอง สมุทรปราการ นครปฐม ประจวบคีรีขันธ์ เพชรบุรี สมุทรสาคร สมุทรสงคราม กระบี่ ชุมพร นครศรีธรรมราช พังงา พัทลุง ปัตตานี ภูเก็ต สงขลา สตูล และสุราษฎร์ธานี) จำนวน 5,180 ไร่ การระบาดเพิ่มขึ้น 4 ไร่	
	6. โรสี้ชามะพร้าว	พื้นที่ระบาด 11 จังหวัด (ชัยภูมิ กรุงเทพมหานคร จันทบุรี ฉะเชิงเทรา ตราด สมุทรปราการ สระแก้ว นครปฐม เพชรบุรี สมุทรสาคร และชุมพร) จำนวน 497 ไร่ การระบาดลดลง 4 ไร่	
ปาล์ม น้ำมัน	1. ด้วงแรด	พื้นที่ระบาด 11 จังหวัด (จันทบุรี ตราด ระยอง กระบี่ ชุมพร ตรัง นครศรีธรรมราช พังงา สงขลา สตูล และสุราษฎร์ธานี) จำนวน 1,665 ไร่ การระบาดลดลง 24 ไร่	- รณรงค์ให้เกษตรกรตัดทำลายที่เป็นโรคทำลายเน่า ของปาล์มน้ำมันออกไปเผาทำลายนอกแปลง - ใช้กับดักฟีโรโมน และใช้ตาข่ายดักจับด้วงแรดในระยะ ตัวเต็มวัยมาทำลาย และทำกองล่อโดยใช้เชื้อราเมตตาโรเซียม เพื่อกำจัดด้วงแรดในระยะด้ก้ และระยะตัวหนอน
	2. ด้วงกุหลาบ	พื้นที่ระบาด 11 จังหวัด (จันทบุรี ชลบุรี กระบี่ ชุมพร ตรัง นครศรีธรรมราช พังงา พัทลุง สงขลา สตูล และสุราษฎร์ธานี) จำนวน 498 ไร่ การระบาดเพิ่มขึ้น 3 ไร่	- พ่นด้วงกุหลาบด้วยสารฆ่าแมลงประเภท Carbaryl เช่น เซฟวิน (Sevin) 85% WP อัตรา 40 กรัมต่อน้ำ 20 ลิตร หรือ คาร์โบซัลแฟน (carbosulfan) 20% EC
	3. หนอนปลอกเล็ก	พื้นที่ระบาด 7 จังหวัด (ฉะเชิงเทรา ระยอง กระบี่ ชุมพร นครศรีธรรมราช พังงา และสุราษฎร์ธานี) จำนวน 1,407 ไร่ การระบาดลดลง 200 ไร่	- หนอนปลอกเล็ก พ้นเชื้อบีที (Bacillus thuringiensis) พ่นให้ทั่วบริเวณใต้ใบ และต้องพ่นในช่วงเช้าหรือเย็น เพื่อหลีกเลี่ยงแสงยูวีที่จะทำลายเชื้อบีที และพ่นติดต่อกัน
	4. โรคลำต้นเน่า	พื้นที่ระบาด 11 จังหวัด (ระยอง กระบี่ ชุมพร ตรัง พังงา นครศรีธรรมราช นราธิวาส พัทลุง สงขลา สตูล และสุราษฎร์ธานี) จำนวน 4,826 ไร่ การระบาดเพิ่มขึ้น 320 ไร่	- ให้เกษตรกรใช้เชื้อราไตรโคเดอร์มาทาบริเวณที่เกิด โรคลำต้นเน่าปาล์มน้ำมันเพื่อควบคุมการระบาด - แยกต้นกล้าที่เป็นโรคใบจุดออกจากแปลง ตัดแต่งใบที่เป็น โรคใบจุด นำออกไปเผาทำลายทันที

ชนิดพืช	ศัตรูพืช	สถานการณ์	การดำเนินงาน
	5. โรคทะลายเน่า 6. โรคใบจุด 7. โรคใบจุดสาหร่าย	พื้นที่ระบาด 5 จังหวัด (ตราด กระบี่ ชุมพร นครศรีธรรมราช และสุราษฎร์ธานี) จำนวน 62 ไร่ การระบาดลดลง 9 ไร่ พื้นที่ระบาด 6 จังหวัด (ระยอง กระบี่ ชุมพร ยะลา สงขลา และนครศรีธรรมราช) จำนวน 81 ไร่ การระบาดลดลง 9 ไร่ พื้นที่ระบาด 5 จังหวัด (กระบี่ ชุมพร นครศรีธรรมราช ตรัง และสุราษฎร์ธานี) จำนวน 979 ไร่ การระบาดลดลง 23 ไร่	- เมื่อพบการระบาดของโรคใบจุด ให้ลดการใช้ปุ๋ยไนโตรเจน และตัดแต่งใบที่เป็นโรคใบจุด นำออกไปเผาทำลายทันที - เฝ้าระวังสถานการณ์การระบาดของโรคใบจุดสาหร่าย ในช่วงฤดูฝน สัปดาห์ละครั้งตัดทางใบปาล์มน้ำมัน ที่เป็นโรค นำไปเผาทำลายทิ้งนอกแปลง
ยางพารา	1. โรคกลากขาว 2. โรคราแป้ง 3. โรคใบร่วงยางพารา 4. โรคใบร่วงชนิดใหม่ของยางพารา	พื้นที่ระบาด 10 จังหวัด (ตราด กระบี่ ชุมพร ปัตตานี นครศรีธรรมราช นราธิวาส พังงา พัทลุง สงขลา และสุราษฎร์ธานี) จำนวน 1,498 ไร่ การระบาดเพิ่มขึ้น 7 ไร่ พื้นที่ระบาด 1 จังหวัด (นครศรีธรรมราช) จำนวน 100 การระบาดคงที่ พื้นที่ระบาด 7 จังหวัด (กระบี่ ชุมพร ตรัง ปัตตานี นครศรีธรรมราช พังงา และสุราษฎร์ธานี) จำนวน 5,324 ไร่ การระบาดลดลง 1,174 ไร่ พื้นที่ระบาด 9 จังหวัด (เบิ่งกาฬ ชุมพร นครศรีธรรมราช นราธิวาส ปัตตานี พัทลุง ยะลา สงขลา และสุราษฎร์ธานี) จำนวน 93,985 ไร่ การระบาดลดลง 855 ไร่	- คำแนะนำวิธีการป้องกันกำจัดโรคกลากขาว โดยการขุดคู ล้อมบริเวณต้นที่เป็นโรคนานาคูกว้าง 30 ซม. ลึก 60 ซม. ไปทางหัวและท้ายในแถวเดียวกันข้างละ 2 ต้น - ส่งเสริมให้เกษตรกรใช้เชื้อราไตรโคเดอร์มา ฉีดพ่นบริเวณที่เกิดโรค - หากพบการระบาดของโรคใบร่วงชนิดใหม่ของยางพารา รุนแรง ใช้สารเคมีป้องกันกำจัดเชื้อรา - รมรงค์ให้เกษตรกรหยุดกรีดยางในขณะที่ยางพารา อยู่ในช่วงผลัดใบ และทำร่องบริเวณโคนต้นยางพารา ให้ร่องขวางกับลำต้น เพื่อป้องกันไม่ให้โรคลุกลามลงสู่ราก
กาแฟ	1. โรคราสนิม 2. หนอนกาแฟสีแดง	พื้นที่ระบาด 2 จังหวัด (เชียงใหม่ และกระบี่) จำนวน 8 ไร่ การระบาดคงที่ พื้นที่ระบาด 1 จังหวัด (เชียงใหม่) จำนวน 12 ไร่ การระบาดคงที่	- แนะนำเกษตรกรให้ดูแลสวนกาแฟให้สะอาดอย่างสม่ำเสมอ เก็บเศษซากพืชออกไปทำลายทิ้งนอกแปลง - หนอนกาแฟสีแดง หมั่นทำความสะอาดและตรวจดู ตามกิ่งและลำต้นกาแฟอยู่เสมอ หากพบการเข้าทำลายของ หนอนเจาะกิ่งกาแฟ/หนอนกาแฟสีแดง ให้ตัดกิ่งและลำต้น ออกไปเผาทำลายนอกแปลง ฉีดพ่นสารฆ่าแมลงเพนิโตรไซออน อัตรา 80 มิลลิลิตรต่อน้ำ 20 ลิตร และนำไปทาด้วยแปรัง ทาสีบริเวณลำต้นกาแฟให้ทั่ว
มันสำปะหลัง	1. เพลี้ยแป้ง มันสำปะหลัง 2. เพลี้ยแป้งมัน สำปะหลังสีชมพู 3. เพลี้ยหอย 4. ไรแดงมันสำปะหลัง 5. โรคใบด่าง มันสำปะหลัง	พื้นที่ระบาด 3 จังหวัด (ขอนแก่น จันทบุรี และชลบุรี) จำนวน 121 ไร่ การระบาดลดลง 27 ไร่ พื้นที่ระบาด 2 จังหวัด (นครราชสีมา และอุบลราชธานี) จำนวน 4 ไร่ การระบาดคงที่ พื้นที่ระบาด 3 จังหวัด (กาฬสินธุ์ นครราชสีมา และชลบุรี) จำนวน 13 ไร่ การระบาดคงที่ พื้นที่ระบาด 7 จังหวัด (นครราชสีมา สุรินทร์ ชลบุรี อุบลราชธานี จันทบุรี ระยอง และกาญจนบุรี) จำนวน 583 ไร่ การระบาดเพิ่มขึ้น 9 ไร่ พื้นที่ระบาด 32 จังหวัด (กำแพงเพชร นครสวรรค์ พิจิตร พิษณุโลก เพชรบูรณ์ สุโขทัย อุทัยธานี กาฬสินธุ์ ขอนแก่น ชัยภูมิ นครพนม นครราชสีมา บุรีรัมย์ มหาสารคาม มุกดาหาร ยโสธร ร้อยเอ็ด ศรีสะเกษ สุรินทร์ อุบลราชธานี ชัยนาท สระบุรี จันทบุรี ฉะเชิงเทรา ชลบุรี ปราจีนบุรี ระยอง สระแก้ว กาญจนบุรี ราชบุรี เพชรบุรี และสุพรรณบุรี) จำนวน 97,170 ไร่ การระบาดเพิ่มขึ้น 3,728 ไร่	- เพลี้ยแป้งมันสำปะหลัง ไถและพรวนดิน ใช้ท่อนพันธุ์ ที่สะอาด เมื่อพบการระบาด ถอนต้นมันสำปะหลังและเก็บทำลาย - การควบคุมโดยใช้ศัตรูธรรมชาติ แตนเบียนเพลี้ยแป้งมัน สำปะหลังสีชมพู ปลอ่ยให้กระจายตัวแปลง ให้เจริญเติบโต และขยายพันธุ์ได้น้อย 10 เท่า ในทุกชั่วอายุ - เพลี้ยหอย ใช้ท่อนพันธุ์ที่สะอาด ปราศจากเพลี้ยหอย ให้แช่ท่อนพันธุ์ด้วยสารฆ่าแมลง ได้แก่ มาลาไทออน 83% EC อัตรา 80 มิลลิลิตร โทอะมีทอกแซม 25% WG - ไรแดง ให้หลีกเลี่ยงการปลูกมันสำปะหลังในช่วงฤดูแล้ง หรือฝนทิ้งช่วงเป็นระยะเวลานาน หากเริ่มพบการเข้าทำลาย ของไรแดงควรเก็บทิ้งหรือทำลาย - โรคใบด่างมันสำปะหลัง ไม่ใช่ท่อนพันธุ์จากแหล่งที่พบ การระบาดของโรค ทำลายต้นมันสำปะหลังที่แสดงอาการ - โรคพุ่มแจ้ ขุดหรือถอนต้นที่เป็นโรคไปทำลายนอกแปลง หลีกเลี่ยงการขนย้ายท่อนพันธุ์จากแหล่งที่มีโรคไปสู่ แหล่งที่ยังไม่เคยมีการระบาด และกำจัดวัชพืชที่แหล่ง พักเชื้อ

ชนิดพืช	ศัตรูพืช	สถานการณ์	การดำเนินงาน
	6. โรคพุ่มแจ้	พื้นที่ระบาด 4 จังหวัด (ขอนแก่น อุบลราชธานี จันทบุรี และชลบุรี) จำนวน 60 ไร่ การระบาดลดลง 4 ไร่	
ข้าวโพด เลี้ยงสัตว์	1. หนอนกระทู้ข้าวโพด ลายจุด (fall amylworm)	พื้นที่ระบาด 13 จังหวัด (เชียงใหม่ ตาก พะเยา อุทัยธานี ขอนแก่น นครราชสีมา ชัยนาท จันทบุรี สระแก้ว กาญจนบุรี ยะลา สงขลา และสตูล) จำนวน 12,341 ไร่ การระบาดลดลง 39 ไร่	- ควบคุมการระบาดของหนอนกระทู้ข้าวโพดลายจุด (FAW) แนะนำเกษตรกรหมั่นสำรวจแปลงอย่างสม่ำเสมอ เก็บกลุ่มไข่หรือตัวหนอนทำลายทิ้งนอกแปลง
สับปะรด	1. โรคเหี่ยว	พื้นที่ระบาด 3 จังหวัด (ตราด ระยอง และภูเก็ต) จำนวน 91 ไร่ การระบาดคงที่	- ทำความสะอาดแปลง ส่วนการเตรียมดินให้ตัดต้นและปักตอเก่าสับปะรดทิ้งไว้ 2 - 3 เดือน พร้อมทั้งเก็บซากต้นสับปะรดทำลายนอกแปลง เพื่อกำจัดไวรัสและแมลงพาหะก่อนปลูกต้องมีการไถและพรวนดินหลายๆ ครั้ง ตากดินอย่างน้อย 2 สัปดาห์ พร้อมทั้งแช่หน่อพันธุ์เพื่อกำจัดเชื้อแบงก์ที่ติดมากับหน่อพันธุ์ ด้วยสารเคมีกำจัดแมลง เมื่อพบต้นเป็นโรคให้ถอนต้นสับปะรดที่แสดงอาการใส่ถุงพลาสติกไปทำลายนอกแปลง
อ้อย	1. หนอนกออ้อย 2. ตัวหนวดยาว 3. โรคใบขาว	พื้นที่ระบาด 4 จังหวัด (อุทัยธานี ขอนแก่น ชัยนาท และนครราชสีมา ) จำนวน 3,867 ไร่ การระบาดคงที่ พื้นที่ระบาด 1 จังหวัด (พิจิตร) จำนวน 500 ไร่ การระบาดคงที่ พื้นที่ระบาด 2 จังหวัด (ขอนแก่น และนครราชสีมา) จำนวน 61 ไร่ การระบาดคงที่	- หนอนกออ้อย ควรให้น้ำเพื่อให้อ้อยแตกหน่อชัดเจน ปลอยแตนเบียนไข่ไตรโคแกรมมา อัตรา 30,000 ตัวต่อไร่ต่อครั้ง ปลอยติดต่อกัน 2-3 ครั้ง ใช้ช่วงที่พบกลุ่มไข่ของหนอนกออ้อย ปลอยแมลงหางหนี้อัตรา 500 ตัวต่อไร่ - ใช้ส่วนขยายพันธุ์ที่ปราศจากโรค เช่น ต้นจากการเพาะเลี้ยงเนื้อเยื่อ หรือถอนพันธุ์จากแหล่งปลูกที่ไม่มีการเกิดโรคใบขาวแช่ถอนพันธุ์ในน้ำร้อนที่อุณหภูมิ 50 องศาเซลเซียส เป็นเวลา 2 ชั่วโมงก่อนปลูก ปรับปรุงดินให้มีความอุดมสมบูรณ์และให้น้ำอย่างเพียงพอ เมื่อพบต้นที่เป็นโรคขุดและนำไปทำลาย
เงาะ	1. เพลี้ยแป้ง 2. โรคใบจุดสาหร่าย 3. หนอนคืบกินใบ 4. โรคราแป้ง	พื้นที่ระบาด 2 จังหวัด (ชุมพร และภูเก็ต) จำนวน 1 ไร่ การระบาดคงที่ พื้นที่ระบาด 3 จังหวัด (จันทบุรี นครศรีธรรมราช และนราธิวาส) จำนวน 31 ไร่ การระบาดคงที่ พื้นที่ระบาด 1 จังหวัด (จันทบุรี) จำนวน 24 ไร่ การระบาดเพิ่มขึ้น 2 ไร่ พื้นที่ระบาด 4 จังหวัด (เชียงใหม่ ขอนแก่น จันทบุรี และสุราษฎร์ธานี) จำนวน 57 ไร่ การระบาดลดลง 73 ไร่	- ตัดแต่งกิ่งเงาะ จากนั้นให้ใช้เศษผ้าชุบน้ำมันเครื่อง ผูกรอบโคนต้น เพื่อป้องกันมดและเพลี้ยแป้ง - ตัดส่วนที่พบโรคใบจุดสาหร่าย เก็บรวบรวมไปเผาทำลาย ตัดแต่งทรงพุ่มให้โปร่ง แนะนำให้ใช้สารเคมีคอปเปอร์ออกไซด์ไฮดรอกไซด์ - หมั่นสำรวจและสังเกตการเข้าทำลายของหนอนคืบกินใบให้สังเกตดูใบเพสลาด ใบอ่อน และใบแก่ - โรคราแป้ง เก็บผลที่เป็นโรค ใบแห้ง กิ่งแห้งที่ร่วงหล่นนำไปเผาทำลายนอกแปลง ในแตกช่วงใบอ่อนและเริ่มติดผลหมั่นตรวจดูหากพบว่าราแป้งเข้าทำลายให้ทำการพ่นด้วยผงกำมะถันละลายน้ำ 40 กรัมต่อน้ำ 20 ลิตร ทำให้การระบาดในช่วงติดผลนั้นลดความรุนแรงลงได้ ในช่วงระยะผลอ่อนหากพบอาการของโรคราแป้งควรเลือกใช้สารป้องกันกำจัดโรคพืช ได้แก่ บีโนมิล คาร์เบนดาซิม ไตรดีมอร์ฟ ไตรฟอรัลิน ไพราซิฟอส ไดโนแคบ โดยเลือกใช้สารชนิดใดชนิดหนึ่ง
ทุเรียน	1. เพลี้ยไฟ 2. เพลี้ยไก่แจ้	พื้นที่ระบาด 6 จังหวัด (จันทบุรี ระยอง กระบี่ ชุมพร นครศรีธรรมราช และสุราษฎร์ธานี) จำนวน 235 ไร่ การระบาดเพิ่มขึ้น 17 ไร่ พื้นที่ระบาด 8 จังหวัด (จันทบุรี ตราด ระยอง กระบี่ ชุมพร นครศรีธรรมราช ยะลา และสงขลา) จำนวน 406 ไร่ การระบาดเพิ่มขึ้น 3 ไร่	- เพลี้ยไฟ หากพบเพลี้ยไฟจำนวนมากหรือเท่ากับ 1 ตัวต่อ 4 ดอก หรือ 1 ตัวต่อยอด ให้พ่นด้วยสารฆ่าแมลง - เพลี้ยไก่แจ้ ทำลายเฉพาะใบอ่อนที่ยังไม่โตเต็มที่สำหรับต้นที่แตกใบอ่อนไม่พร้อมต้นอื่นควรพ่นสารฆ่าแมลง - เพลี้ยแป้ง หากพบระบาดเพียงเล็กน้อยให้ตัดหรือเด็ดส่วนที่ถูกทำลายทิ้งนอกแปลง หากบริเวณผลทุเรียนให้ใช้น้ำพ่น

ชนิดพืช	ศัตรูพืช	สถานการณ์	การดำเนินงาน
	3. เพลี้ยแป้ง	พื้นที่ระบาด 7 จังหวัด (จันทบุรี ตราด ระยอง กระบี่ ชุมพร นครศรีธรรมราช และยะลา) จำนวน 248 ไร่ การระบาดลดลง 7 ไร่	- ไรแดงแอฟริกา กำจัดวัชพืชในสวน เมื่อพบระบาดรุนแรงให้ใช้สารกำจัดแมลง - โรครากเน่าโคนเน่าทุเรียน แนะนำให้ใช้เชื้อราไตรโคเดอร์มา
	4. ไรแดงแอฟริกา	พื้นที่ระบาด 7 จังหวัด (จันทบุรี ตราด ระยอง กระบี่ ชุมพร นครศรีธรรมราช และสุราษฎร์ธานี) จำนวน 369 ไร่ การระบาดลดลง 5 ไร่	- โรคใบติดหรือใบไหม้ หากพบการระบาดของโรค ตัดส่วนที่เป็นโรคและเก็บเศษพืชที่เป็นโรคและใบที่ร่วงหล่นนำไปทำลายนอกแปลง ตัดแต่งทรงพุ่มให้โปร่ง และกำจัดวัชพืช
	5. โรครากเน่าโคนเน่า	พื้นที่ระบาด 17 จังหวัด (เพชรบูรณ์ บึงกาฬ จันทบุรี ตราด ระยอง ประจวบคีรีขันธ์ กระบี่ ชุมพร นราธิวาส นครศรีธรรมราช ปัตตานี พังงา พัทลุง ภูเก็ต ยะลา สงขลา และสุราษฎร์ธานี) จำนวน 3,904 ไร่ การระบาดเพิ่มขึ้น 5 ไร่	ในแปลงปลูกลดการใส่ปุ๋ยไนโตรเจนสูง ในพื้นที่ปลูกที่มีความชื้นสูง - โรคใบจุดสาหร่าย เมื่อเริ่มมีอาการของโรคให้ตัดใบหรือส่วนที่เป็นโรคนำไปทำลาย หรือฝังดิน ดูแลการตัดแต่งกิ่งให้เหมาะสม - หากพบเพลี้ยหอยเกล็ดทุเรียนเล็กน้อยให้ตัดส่วนที่ถูกทำลายเผาทิ้ง พบในปริมาณน้อยบนใบใช้น้ำผสมไวต์ออยล์ 67% อีซี อัตรา 20 มิลลิลิตรต่อน้ำ 20 ลิตร พ่นให้ทั่ว ระบาดรุนแรงให้ใช้
	6. โรคใบติดหรือใบไหม้	พื้นที่ระบาด 9 จังหวัด (จันทบุรี ตราด กระบี่ ชุมพร นครศรีธรรมราช ภูเก็ต ยะลา สงขลา และสุราษฎร์ธานี) จำนวน 272 ไร่ การระบาดเพิ่มขึ้น 2 ไร่	สารกำจัดแมลง ได้แก่ ไดโนทีฟูแรน 10% WP อัตรา 15 กรัม ต่อน้ำ 20 ลิตร โดยพ่นเฉพาะต้นที่พบเพลี้ยหอยเกล็ดทุเรียนเข้าทำลาย
	7. โรคใบจุดสาหร่าย	พื้นที่ระบาด 7 จังหวัด (จันทบุรี ตราด กระบี่ ชุมพร ยะลา สงขลา และสุราษฎร์ธานี) จำนวน 458 ไร่ การระบาดลดลง 13 ไร่	- หมั่นสำรวจแปลงปลูกทุเรียนอย่างสม่ำเสมอ เมื่อพบการเข้าทำลายของเพลี้ยจักจั่นฝอยระบาดรุนแรงให้ใช้สารกำจัดแมลง ได้แก่ คาร์โบซัลแฟน 20% EC อัตรา 50 มิลลิลิตร ไซเปอร์เมทริน / โฟซาโลน 6.25% / 22.5% EC อัตรา 40 มิลลิลิตร อิมิดาโคลพริด 10% SL อัตรา 10 มิลลิลิตร โดยเลือกใช้สารชนิดใดชนิดหนึ่งผสมน้ำ 20 ลิตร พ่นทุก 7-10 วัน ในช่วงระยะแตกใบอ่อน
	8. เพลี้ยหอยเกล็ด	พื้นที่ระบาด 7 จังหวัด (จันทบุรี ตราด กระบี่ ชุมพร นครศรีธรรมราช สงขลา และสุราษฎร์ธานี) จำนวน 141 ไร่ การระบาดเพิ่มขึ้น 21 ไร่	- ป้องกันวิธีผสมผสาน โดยการพ่นสารฆ่าแมลง แลมบ์ดา-ไซฮาโลทริน 2.5% CS อัตรา 20 มิลลิลิตร หรือ คาร์บาริล 85% WP อัตรา 50 กรัม เลือกใช้สารชนิดใดชนิดหนึ่ง ผสมน้ำ 20 ลิตร พ่นห่างกันครั้งละ 1 สัปดาห์ เริ่มเมื่อผลอายุ 6 สัปดาห์ และ
	9. เพลี้ยจักจั่นฝอย	พื้นที่ระบาด 7 จังหวัด (จันทบุรี ตราด ระยอง กระบี่ ชุมพร นครศรีธรรมราช และสุราษฎร์ธานี) จำนวน 339 ไร่ การระบาดลดลง 15 ไร่	ห่อด้วยถุงพลาสติก เจาะกันถุงเพื่อระบายน้ำ เมื่อผลอายุ 10 สัปดาห์ เลือกห่อเฉพาะผลที่มีได้มาตรฐาน ก่อนห่อควรสำรวจ ถ้าพบเพลี้ยแป้งระบาดควรพ่นสาร คลอร์ไพริฟอส อัตรา 15 มิลลิลิตร ต่อน้ำ 20 ลิตร และตัวเต็มวัยให้ใช้สารกำจัดแมลง
	10. หนอนเจาะเมล็ดทุเรียน	พื้นที่ระบาด 4 ไร่ (ตราด กระบี่ นราธิวาส และยะลา) จำนวน 966 ไร่ การระบาดลดลง 1,365 ไร่	- กำจัดวัชพืชในแปลง เพื่อให้อากาศถ่ายเทสะดวก เป็นการลดความชื้นสะสม หมั่นตรวจแปลงอย่างสม่ำเสมอ เมื่อพบคราบราสีดํา พ่นด้วยน้ำเปล่าล้างคราบราสีดํา และสารเหนียวที่แมลงปาก
	11. โรคราดำ	พื้นที่ระบาด 6 จังหวัด (จันทบุรี กระบี่ ชุมพร นครศรีธรรมราช ยะลา และสุราษฎร์ธานี) จำนวน 191 ไร่ การระบาดลดลง 93 ไร่	ดูดซับถ่ายไว้ เพื่อลดปริมาณเชื้อสาเหตุโรค - ตัดแต่งทรงพุ่มให้โปร่ง และกำจัดวัชพืชในแปลงปลูก เพื่อเป็นการลดความชื้นสะสม ในฤดูฝนหมั่นสำรวจแปลงปลูก
	12. โรคราสีชมพู	พื้นที่ระบาด 6 จังหวัด (จันทบุรี ตราด กระบี่ ชุมพร ยะลา และสุราษฎร์ธานี) จำนวน 182 ไร่ การระบาดลดลง 6 ไร่	อย่างสม่ำเสมอ หากพบอาการของโรคที่กิ่งให้ตัดและนำไปทำลายนอกแปลงหรือเผินเปลือกบริเวณที่เป็นโรคออก และใช้สารป้องกันกำจัดโรคพืช คอปเปอร์ออกไซด์คลอไรด์ 85% WP ผสมน้ำ ชันๆ ทาบริเวณแผลที่ตัด
	13. หนอนเจาะผล	พื้นที่ระบาด 5 จังหวัด (ตราด กระบี่ ชุมพร นราธิวาส และสุราษฎร์ธานี) จำนวน 161 ไร่ การระบาดลดลง 601 ไร่	- หมั่นตรวจดูตามผลทุเรียน เมื่อพบรอยทำลายของหนอนให้ใช้ไม้หรือลวดแข็งเขี่ยตัวหนอนออกมาทำลาย ผลทุเรียนที่เน่าและร่วงเพราะถูกหนอนทำลายควรเก็บทำลายโดยเผาไฟหรือฝัง และการห่อผลด้วยถุงมุ้งไนล่อน ถุงรีเมย์ หรือถุงพลาสติกสีขาว ขุ่น เจาะรูที่บริเวณขอบล่างเพื่อให้หยดน้ำ ระบายออก โดยเริ่มห่อผลตั้งแต่ผลทุเรียนมีอายุ 6 สัปดาห์ เป็นต้นไปจะช่วยลดความเสียหายได้

ชนิดพืช	ศัตรูพืช	สถานการณ์	การดำเนินงาน
มังคุด	1. เพลี้ยไฟ 2. หนอนกินใบ 3. หนอนชอนใบ 4. โรคราใบจุด 5. โรคน้ำแตรคโนส 6. โรคราใบจุดสาหร่าย	พื้นที่ระบาด 4 จังหวัด (จันทบุรี ตราด ระยอง และ ชุมพร) จำนวน 180 ไร่ การระบาดลดลง 1 ไร่ พื้นที่ระบาด 5 จังหวัด (จันทบุรี กระบี่ ชุมพร นครศรีธรรมราช และสุราษฎร์ธานี) จำนวน 289 ไร่ การระบาดลดลง 2 ไร่ พื้นที่ระบาด 3 จังหวัด (จันทบุรี ระยอง และชุมพร) จำนวน 106 ไร่ การระบาดคงที่ พื้นที่ระบาด 3 จังหวัด (จันทบุรี ระยอง และชุมพร) จำนวน 341 ไร่ การระบาดคงที่ พื้นที่ระบาด 2 จังหวัด (จันทบุรี และชุมพร) จำนวน 102 ไร่ การระบาดลดลง 1 ไร่ พื้นที่ระบาด 5 จังหวัด (จันทบุรี ชุมพร ตรัง สงขลา และนราธิวาส) จำนวน 189 ไร่ การระบาดเพิ่มขึ้น 2 ไร่	- หากพบการระบาดของเพลี้ยไฟให้พ่นด้วยสารฆ่าแมลง และไม่ควรพ่นสารชนิดใดชนิดหนึ่งติดต่อกันหลายครั้ง เพราะจะทำให้เพลี้ยไฟสามารถต้านทานสารฆ่าแมลงได้ - หมั่นสำรวจใบอ่อนมังคุดอย่างสม่ำเสมอ เนื่องจากหนอน จะกัดกินทำลายใบอ่อนในเวลาากลางคืน - หมั่นสำรวจและสังเกตการณ์เข้าทำลายของหนอนชอนใบ อย่างสม่ำเสมอ - โรคราใบจุด หมั่นสำรวจ ทำความสะอาดแปลงปลูก และกำจัด วัชพืชที่เป็นแหล่งสะสมโรค พ่นสารเคมีป้องกันกำจัดโรครา ในช่วงที่มังคุดแตกใบอ่อน ได้แก่ คอปเปอร์ออกซิคลอไรด์ 85% - โรคน้ำแตรคโนส ให้หมั่นทำความสะอาดแปลงปลูกและ ทำลายส่วนที่เป็นโรค พ่นสารเคมีป้องกันกำจัดโรครา ได้แก่ คาร์เบนดาซิม 50% WP อัตรา 10 -20 กรัม ไอโพรไดโอน 50% WP อัตรา 20-30กรัม แมนโคเซบ 80% WP อัตรา 50 กรัม โดยเลือกใช้สารชนิดใดชนิดหนึ่งผสมน้ำ 20 ลิตร พ่นตามคำแนะนำในฉลาก - โรคราใบจุดสาหร่าย ให้หมั่นตรวจแปลงปลูกอย่างสม่ำเสมอ เมื่อพบเริ่มมีอาการของโรค ตัดใบ หรือส่วนที่เป็นโรคนำไป ทำลาย หรือฝังดินนอกแปลง ไม่ทิ้งไว้ในบริเวณแปลง หรือข้างแปลง เพื่อลดปริมาณและไม่ให้เป็นแหล่งสะสมของ เชื้อสาเหตุโรค ช่วงการตัดแต่งกิ่ง ดูแลการตัดแต่งกิ่งให้ เหมาะสม ไม่ให้ต้นมีทรงพุ่มแน่นทึบ เพื่อให้มังคุดได้รับ แสงแดด และอากาศถ่ายเทได้ดี เป็นการลดความชื้น ทำให้ สภาพแวดล้อมไม่เหมาะสมต่อการระบาดของโรค
ลำไย	1. เพลี้ยแป้ง 2. โรคราฟุ่มไม้กวาด 3. โรคราดำ	พื้นที่ระบาด 4 จังหวัด (เชียงใหม่ จันทบุรี ระยอง และสมุทรสาคร) จำนวน 13 ไร่ การระบาดคงที่ พื้นที่ระบาด 1 จังหวัด (จันทบุรี) จำนวน 142 ไร่ การระบาดคงที่ พื้นที่ระบาด 2 จังหวัด (พะเยา และจันทบุรี) จำนวน 547 ไร่ การระบาดลดลง 202 ไร่	- เพลี้ยแป้ง ให้หมั่นสำรวจแปลงลำไยทุกสัปดาห์หากพบ การระบาดแนะนำให้ตัดส่วนของกิ่งก้านที่มีเพลี้ยแป้งอาศัยอยู่ ไปทำลาย หากพบว่า เพลี้ยแป้งเริ่มระบาดในสวนลำไย ควรพ่นด้วยสารเคมีป้องกันกำจัด มาลาโทอน (Malathion) 83% WV EC อัตรา 30 มิลลิลิตรต่อน้ำ 20 ลิตร และ ไพริทรอยด์ (Pyrethroids) (อัตราส่วนตามฉลาก) พ่นให้ทั่ว - โรคราฟุ่มไม้กวาด เนื่องจากยังไม่มีสารป้องกันกำจัดเชื้อ ไฟโตพลาสมา การป้องกันกำจัดทำได้โดยกำจัดแมลงพาหะ - โรคราดำ ให้ป้องกันและกำจัดแมลงพวกปากดูด เช่น เพลี้ยแป้ง เพลี้ยหอยเพลี้ยจักจั่น และเพลี้ยอ่อน เป็นต้น

## 8. สถานการณ์โรคระบาดสัตว์

### 8.1 โรคพิษสุนัขบ้า (ข้อมูล ณ วันที่ 17 ก.ย. 66)

สถานการณ์โรคพิษสุนัขบ้าในสัตว์ระหว่างวันที่ 1 ตุลาคม 2565 – 17 กันยายน 2566 มีรายงานพบโรคทั้งหมด 34 จังหวัด ปัจจุบันยังคงประกาศเขตโรคระบาดสัตว์ 16 จุด ในพื้นที่ 8 จังหวัด ได้แก่ จังหวัดสระแก้ว ชลบุรี ระยอง สุรินทร์ อุบลราชธานี ศรีสะเกษ เลย และพัทลุง ซึ่งขณะนี้กรมปศุสัตว์ได้เร่งรัดควบคุมโรคทุกจุดเกิดโรค โดยฉีดวัคซีนรอบจุดเกิดโรค (ring vaccination) ร่วมในการเฝ้าระวัง ป้องกัน และควบคุมโรคได้

## 8.2 โรคล้มปัสกิน (ข้อมูล ณ วันที่ 8 ก.ย. 66)

พบการระบาดสะสมตั้งแต่วันที่ 30 เมษายน 2564 – 8 กันยายน 2566 รวม 70 จังหวัด 899 อำเภอ สัตว์ป่วยสะสม 657,663 ตัว ปัจจุบันยังคงมีสัตว์ป่วย 680 ตัว สัตว์ตายสะสม 75,548 ตัว

มาตรการควบคุมโรค กรมปศุสัตว์ได้ดำเนินการประชาสัมพันธ์เกษตรกรให้รับรู้ลักษณะของโรคและสถานการณ์การระบาดของโรคเก็บตัวอย่างเพื่อยืนยันโรค ตลอดจนควบคุมโรคและแมลงพาหะโดยเร็ว รวมถึงขอความร่วมมือเกษตรกรและหน่วยงานที่เกี่ยวข้องควบคุมการเคลื่อนย้าย โดยเฉพาะในพื้นที่เสี่ยง ได้แก่ แหล่งรวมสัตว์ และตลาดนัดค้าสัตว์ รวมทั้งช่องทางการนำเข้าสัตว์ตามแนวชายแดน โดยให้เข้มงวดการตรวจโรคในโค กระบือ ที่เคลื่อนย้ายผ่านจุดตรวจทุกตัว และงดการซื้อขายโค กระบือที่มาจากแหล่งที่เกิดโรค หรือจากพื้นที่ในรัศมี 50 กิโลเมตรรอบจุดเกิดโรค และได้ให้ความช่วยเหลือเกษตรกร ได้แก่

- 1) รักษาพยาบาลสัตว์ป่วย 207,465 ราย
- 2) หยอดหรือราดยาป้องกันแมลง 38,467 ราย
- 3) พ่นยากำจัดแมลง 228,002 ราย
- 4) พ่นยาฆ่าเชื้อทำลายเชื้อโรค 175,180 ราย
- 5) แจกยากำจัดแมลงแก่เกษตรกร 138,631 ราย
- 6) ประชาสัมพันธ์ให้ความรู้แก่เกษตรกร 444,383 ราย