



รายงานสถานการณ์ภัยพิบัติด้านการเกษตร
วันที่ 30 พฤศจิกายน 2566 (เวลา 15.00 น.)

1. สภาพอากาศ

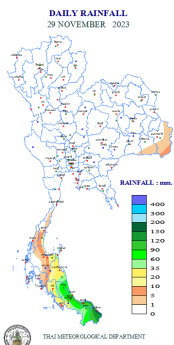
1.1 พยากรณ์อากาศประจำวัน 12.00 น.

บริเวณความกดอากาศสูงหรือมวลอากาศเย็นยังคงปกคลุมประเทศไทยตอนบนและทะเลจีนใต้ ลักษณะเช่นนี้ทำให้ภาคเหนือและภาคตะวันออกเฉียงเหนือยังคงมีอากาศเย็นในตอนเช้า และอุณหภูมิจะสูงขึ้นอีก 1-2 องศาเซลเซียส กับมีหมอกบางในตอนเช้า บริเวณประเทศไทยตอนบน ขณะที่ลมฝ่ายตะวันตกพัดนำความชื้นเข้ามาปกคลุมบริเวณภาคเหนือตอนล่าง ภาคตะวันออกเฉียงเหนือตอนล่าง ภาคกลาง และภาคตะวันออก ทำให้บริเวณดังกล่าวมีฝนเล็กน้อยบางแห่ง ขอให้ประชาชนบริเวณประเทศไทยตอนบนดูแลรักษาสุขภาพเนื่องจากสภาพอากาศที่เปลี่ยนแปลงรวมทั้งระมัดระวังในการสัญจรผ่านบริเวณที่มีหมอก สำหรับเกษตรกรควรเตรียมการป้องกันและระวังความเสียหายที่จะเกิดต่อผลผลิตทางการเกษตรในระยะนี้ไว้ด้วย

สำหรับมรสุมตะวันออกเฉียงเหนือที่พัดปกคลุมอ่าวไทยและภาคใต้มีกำลังปานกลาง ประกอบกับมีหย่อมความกดอากาศต่ำปกคลุมบริเวณชายฝั่งประเทศมาเลเซีย ลักษณะเช่นนี้ทำให้ภาคใต้ตอนล่างยังคงมีฝนตกหนักบางแห่ง ส่วนคลื่นลมบริเวณอ่าวไทยตอนล่างมีกำลังปานกลาง โดยมีคลื่นสูงประมาณ 2 เมตร บริเวณที่มีฝนฟ้าคะนองคลื่นสูงมากกว่า 2 เมตร อ่าวไทยตอนบนมีคลื่นสูง 1-2 เมตร บริเวณที่มีฝนฟ้าคะนองคลื่นสูงมากกว่า 2 เมตร ส่วนทะเลอันดามันมีคลื่นสูงประมาณ 1 เมตร ห่างฝั่งคลื่นสูง 1-2 เมตร บริเวณที่มีฝนฟ้าคะนองคลื่นสูงมากกว่า 2 เมตร ขอให้ประชาชนในบริเวณภาคใต้ตอนล่างระวังอันตรายจากฝนตกหนักและฝนที่ตกสะสม ซึ่งอาจทำให้เกิดน้ำท่วมฉับพลันและน้ำป่าไหลหลาก โดยเฉพาะพื้นที่ลาดเชิงเขาใกล้ทางน้ำไหลผ่านและพื้นที่ลุ่ม ส่วนชาวเรือควรเดินเรือด้วยความระมัดระวังและหลีกเลี่ยงการเดินเรือในบริเวณที่มีฝนฟ้าคะนอง

อนึ่ง บริเวณความกดอากาศสูงหรือมวลอากาศเย็นกำลังปานกลางจากประเทศจีนได้แผ่ลงมาปกคลุมบริเวณประเทศจีนตอนใต้ คาดว่าจะแผ่ลงมาปกคลุมภาคตะวันออกเฉียงเหนือและทะเลจีนใต้ในวันพรุ่งนี้ (1 ธ.ค. 66) ส่งผลให้มีลมฝ่ายตะวันตกพัดนำความชื้นจากทะเลจีนใต้และอ่าวไทยเข้ามาปกคลุมประเทศไทยตอนบน ลักษณะเช่นนี้ทำให้ประเทศไทยตอนบนจะมีฝนฟ้าคะนองบางแห่งในระยะแรก หลังจากนั้นอุณหภูมิจะลดลงกับมีลมแรง โดยภาคตะวันออกเฉียงเหนือ อุณหภูมิจะลดลง 1-3 องศาเซลเซียส ส่วนภาคเหนือ ภาคกลาง และภาคตะวันออก อุณหภูมิจะลดลง 1-2 องศาเซลเซียส สำหรับมรสุมตะวันออกเฉียงเหนือที่พัดปกคลุมอ่าวไทยและภาคใต้มีกำลังปานกลาง ทำให้ภาคใต้ยังคงมีฝนตกหนักบางแห่ง

1.2 ปริมาณน้ำฝน เวลา 07.00 น. วันที่ 29 พ.ย. 66 ถึง เวลา 07.00 น. วันที่ 30 พ.ย. 66



ที่	อำเภอ	จังหวัด	ปริมาณฝน (มม.)	ความรุนแรง
1	อ.เมือง	นราธิวาส	162.4	ฝนตกหนักมาก
2	อ.เมือง	ปัตตานี	130.9	ฝนตกหนักมาก
3	อ.หาดใหญ่	สงขลา	118.0	ฝนตกหนักมาก
4	อ.เมือง	พัทลุง	87.8	ฝนตกหนัก
5	อ.เกาะสมุย	สุราษฎร์ธานี	87.8	ฝนตกหนัก

ฝนตกหนักมาก (>90มม.) ฝนตกหนัก (35.1-90 มม.) ฝนตกปานกลาง (10.1-35.0 มม.) ฝนตกเล็กน้อย (0.1-10.0 มม.) ไม่มีฝน (0 มม.)
ข้อมูลจาก กรมอุตุนิยมวิทยา

2. สถานการณ์น้ำ (ข้อมูล ณ วันที่ 30 พ.ย. 66)

2.1 สภาพน้ำในอ่างเก็บน้ำ

สภาพน้ำในอ่างเก็บน้ำขนาดใหญ่และขนาดกลาง ปริมาณน้ำในอ่างฯ 61,309 ล้าน ลบ.ม. คิดเป็นร้อยละ 80 ปริมาณน้ำใช้การได้ 37,368 ล้าน ลบ.ม. คิดเป็นร้อยละ 71) ปริมาณน้ำในอ่างฯ เทียบกับปี 2565 (63,810 ล้าน ลบ.ม. คิดเป็นร้อยละ 84) น้อยกว่าปี 2565 จำนวน 2,501 ล้าน ลบ.ม. ปริมาณน้ำไหลลงอ่าง 82.82 ล้าน ลบ.ม. ปริมาณน้ำระบาย 92.94 ล้าน ลบ.ม. สามารถรับน้ำได้อีก 15,079 ล้าน ลบ.ม.

สภาพน้ำในอ่างเก็บน้ำขนาดใหญ่ ปริมาณน้ำในอ่างฯ 56,708 ล้าน ลบ.ม. คิดเป็นร้อยละ 80 (ปริมาณน้ำใช้การได้ 33,171 ล้าน ลบ.ม. คิดเป็นร้อยละ 70) ปริมาณน้ำในอ่างฯ เทียบกับปี 2565 (58,880 ล้าน ลบ.ม. คิดเป็นร้อยละ 83) น้อยกว่าปี 2565 จำนวน 2,171 ล้าน ลบ.ม. ปริมาณน้ำไหลลงอ่างฯ จำนวน 58.89 ล้าน ลบ.ม. ปริมาณน้ำระบายจำนวน 82.41 ล้าน ลบ.ม. สามารถรับน้ำได้อีก 14,270 ล้าน ลบ.ม.

ภาค	ขนาดใหญ่						ขนาดกลาง						รวม						รับได้อีก
	จำนวน (แห่ง)	ความจุ ที่ รณก.	ปริมาณน้ำ				จำนวน (แห่ง)	ความจุ ที่ รณก.	ปริมาณน้ำ				จำนวน (แห่ง)	ความจุ ที่ รณก.	ปริมาณน้ำ				
			ในอ่างฯ	% รณก.	ใช้การ	% ใช้การ			ในอ่างฯ	% รณก.	ใช้การ	% ใช้การ			ในอ่างฯ	% รณก.	ใช้การ	% ใช้การ	
เหนือ	8	24,825	18,342	74	11,597	64	80	1,083	980	90	890	90	829	25,908	19,322	75	12,487	65	6,638
ตอน	12	8,368	7,523	90	5,873	87	226	2,061	1,839	89	1,671	88	238	10,429	9,362	90	7,544	88	1,067
กลาง	3	1,419	1,133	80	1,073	79	27	419	334	80	309	79	30	1,838	1,467	80	1,382	79	371
ตะวันตก	2	26,605	22,542	85	9,265	70	8	164	106	65	95	62	10	26,769	22,648	85	9,360	69	4,121
ตะวันออก	6	1,515	1,166	77	1,072	75	52	1,006	831	83	774	82	58	2,520	1,997	79	1,846	78	523
ใต้	4	8,194	6,002	73	4,292	66	42	679	511	75	457	71	46	8,874	6,513	73	4,749	67	2,360
รวม	35	70,926	56,708	80	33,171	70	435	5,411	4,601	85	4,197	84	470	76,337	61,309	80	37,368	71	15,079

(หน่วย : ล้าน ลบ.ม.)

อ่างเก็บน้ำภูมิพล สิริกิติ์ แควน้อยฯ และป่าสักชลสิทธิ์ รวม 4 อ่างฯ มีปริมาณน้ำในอ่างฯ 18,399 ล้าน ลบ.ม. คิดเป็นร้อยละ 74 (ปริมาณน้ำใช้การได้ 11,703 ล้าน ลบ.ม. คิดเป็นร้อยละ 64) ปริมาณน้ำไหลลงอ่างฯ 19.53 ล้าน ลบ.ม. ปริมาณน้ำระบาย 28.11 ล้าน ลบ.ม. สามารถรับน้ำได้อีก 6,484 ล้าน ลบ.ม.

อ่างเก็บน้ำ	ปริมาณน้ำในอ่างฯ		ปริมาณน้ำใช้การได้		ปริมาณน้ำไหลลงอ่างฯ		ปริมาณน้ำระบาย		ปริมาณน้ำ รับได้อีก
	ปริมาณน้ำ	% ความจุอ่างฯ	ปริมาณน้ำ	% น้ำใช้การ	วันนี้	เมื่อวาน	วันนี้	เมื่อวาน	
ภูมิพล	10,445	78	6,645	69	13.71	8.22	13.00	13.00	3,017
สิริกิติ์	6,052	64	3,202	48	4.42	2.23	12.07	11.97	3,458
ภูมิพล+สิริกิติ์	16,497	72	9,847	60	18.13	10.45	25.07	24.97	6,475
แควน้อยฯ	951	101	908	101	1.40	0.95	1.30	1.30	0
ป่าสักชลสิทธิ์	951	99	948	99	0.00	0.00	1.75	1.74	9
รวมทั้งหมด	18,399	74	11,703	64	19.53	11.40	28.11	28.00	6,484

(หน่วย : ล้าน ลบ.ม.)

อ่างเก็บน้ำขนาดใหญ่ที่อยู่ในเกณฑ์ มากกว่าร้อยละ 80 ขึ้นไปของความจุอ่างฯ จำนวน 19 อ่างฯ ได้แก่ อ่างฯ แม่งัดสมบูรณ์ชล (108%) อ่างฯ กิวลม (98%) อ่างฯ กิวคอกหมา (111%) อ่างฯ แควน้อยบำรุงแดน (101%) อ่างฯ แม่มอก (100%) อ่างฯ ห้วยหลวง (89%) อ่างฯ น้ำอูน (86%) อ่างฯ น้ำพุง (86%) อ่างฯ จุฬารัตน์ (85%) อ่างฯ อุบลรัตน์ (96%) อ่างฯ ลำปาว (98%) อ่างฯ สิรินคร (91%) อ่างฯ ป่าสักชลสิทธิ์ (99%) อ่างฯ ศรีนครินทร์ (83%) อ่างฯ วชิรลงกรณ์ (89%) อ่างฯ ชุนด้านปราการชล (98%) อ่างฯ หนองปลาไหล (99%) อ่างฯ ประแสร์ (92%) และ อ่างฯ นฤปดินทรจินดา (91%)

2.2 สภาพน้ำท่า

แม่น้ำปิง แม่น้ำวัง แม่น้ำพระสทิง แม่น้ำบางปะกง แม่น้ำท่าตะเภา ปริมาณน้ำอยู่ในเกณฑ์น้อย

แม่น้ำยม แม่น้ำน่าน แม่น้ำมูล แม่น้ำโขง ปริมาณน้ำอยู่ในเกณฑ์ปกติ

แม่น้ำตาปี ปริมาณน้ำอยู่ในเกณฑ์มาก

แม่น้ำเจ้าพระยา สถานี C.2 ปริมาณน้ำไหลผ่าน 507 ลบ.ม./วินาที (เมื่อวาน 548 ลบ.ม./วินาที) ระดับน้ำ +18.46 ม.รทก. ต่ำกว่าตลิ่ง 7.24 ม.

เขื่อนเจ้าพระยา สถานี C.13 ปริมาณน้ำไหลผ่าน 109 ลบ.ม./วินาที (เมื่อวาน 115 ลบ.ม./วินาที) ระดับน้ำเหนือเขื่อน +16.39 ม.รทก. (เมื่อวาน +16.48 ม.รทก.) ระดับน้ำท้ายเขื่อน +5.93 ม.รทก. (เมื่อวาน +6.01 ม.รทก.)

รับน้ำเข้าระบบส่งน้ำทุ่งฝั่งตะวันออก รวม 254 ลบ.ม./วินาที (เมื่อวาน 255 ลบ.ม./วินาที) โดยผ่านคลองชัยนาทป่าสัก (ปตร.มโนรมย์) 201 ลบ.ม./วินาที คลองชัยนาท-อยุธยา (ปตร.มหาราช) 44 ลบ.ม./วินาที และคลองเล็กอื่น ๆ 9 ลบ.ม./วินาที

แม่น้ำป่าสัก เขื่อนพระรามหก 5 ลบ.ม./วินาที (เมื่อวาน 5 ลบ.ม./วินาที) รับน้ำเข้าคลองระพีพัฒน์ 66 ลบ.ม./วินาที (เมื่อวาน 58 ลบ.ม./วินาที) ผ่านคลองระพีพัฒน์แยกตก (ปตร.พระศรีศิลป์) 9 ลบ.ม./วินาที และผ่านคลองระพีพัฒน์แยกใต้ (ปตร.พระศรีเสาวภาค) 27 ลบ.ม./วินาที

รับน้ำเข้าระบบส่งน้ำทุ่งฝั่งตะวันตก รวม 255 ลบ.ม./วินาที (เมื่อวาน 257 ลบ.ม./วินาที) โดยผ่านคลองมะขามเฒ่าอุโมง (ปตร.มะขามเฒ่า-อุโมง) 25 ลบ.ม./วินาที คลองมะขามเฒ่ากระเสียว (ปตร.มะขามเฒ่า-กระเสียว) 9 ลบ.ม./วินาที แม่น้ำสุพรรณ (ปตร.พลเทพ) 80 ลบ.ม./วินาที แม่น้ำน้อย (ปตร.บรมธาตุ) 100 ลบ.ม./วินาที และคลองเล็กอื่น ๆ 41 ลบ.ม./วินาที

อ.บางไทร สถานี C.29A ปริมาณน้ำไหลผ่านเฉลี่ย 578 ลบ.ม./วินาที (เมื่อวาน 423 ลบ.ม./วินาที)

2.3 คุณภาพน้ำ

กรมชลประทาน ติดตามตรวจสอบและเฝ้าระวังคุณภาพน้ำ (ค่าความเค็ม) ในแม่น้ำเจ้าพระยา

แม่น้ำ	จุดเฝ้าระวัง	ค่าความเค็ม (กรัม/ลิตร)							เกณฑ์	หมายเหตุ
		24 พ.ย. 66	25 พ.ย. 66	26 พ.ย. 66	27 พ.ย. 66	28 พ.ย. 66	29 พ.ย. 66	30 พ.ย. 66		
เจ้าพระยา	ปากคลองสำแล จ.ปทุมธานี	0.13	0.13	0.13	0.13	0.14	0.15	0.15	ปกติ	- ค่าความเค็มของน้ำสำหรับการผลิตน้ำประปา เกณฑ์มาตรฐาน 0.50 กรัม/ลิตร - ค่าความเค็มของน้ำสำหรับการเกษตร ไม่เกิน 2 กรัม/ลิตร
เจ้าพระยา	ทำนบกพรุ จ.นนทบุรี	0.13	0.13	0.13	0.14	0.14	0.14	0.14	ปกติ	
เจ้าพระยา	ทำนบกพรุชลประทานสามเสน กทม.	0.14	0.14	0.14	0.14	0.14	0.14	0.15	ปกติ	

ที่มา: ฝ่ายตะกอนและคุณภาพน้ำ ส่วนอุทกวิทยา สำนักบริหารจัดการน้ำและอุทกวิทยา

2.4 สถานการณ์น้ำโขง

สถานี	ระดับตลิ่ง	ระดับน้ำ 29 พ.ย. 66	+ สูงกว่าตลิ่ง - ต่ำกว่าตลิ่ง
อ.เชียงแสน จ.เชียงราย	12.80	1.84	-10.96
อ.เชียงคาน จ.เลย	16.00	5.45	-10.55
อ.เมือง จ.หนองคาย	12.20	2.26	-9.94
อ.เมือง จ.นครพนม	12.00	2.23	-9.77
อ.เมือง จ.มุกดาหาร	12.50	2.48	-10.02
อ.โขงเจียม จ.อุบลราชธานี	14.50	3.53	-10.97

หมายเหตุ ข้อมูลจาก www.drw.go.th

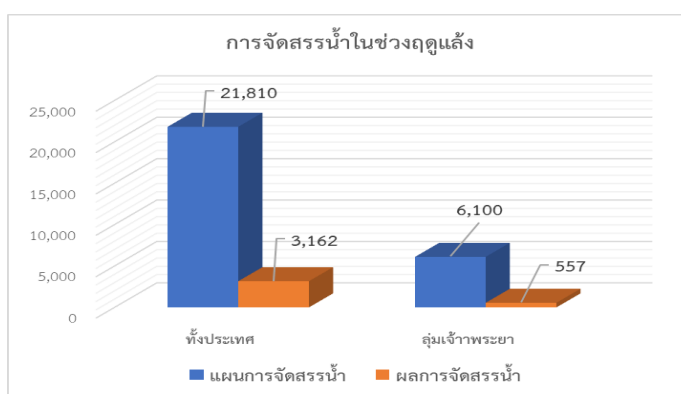
3. การจัดสรรน้ำฤดูแล้ง ปี 2566/67

แผนการจัดสรรน้ำ โครงการชลประทานขนาดใหญ่และขนาดกลางทั่วประเทศในช่วงฤดูแล้ง ปี 2566/67 (วันที่ 1 พ.ย.66 ถึง 30 เม.ย.67) ณ วันที่ 1 พฤศจิกายน 2566 ปริมาณน้ำต้นทุนสามารถใช้งานได้ จำนวน 36,941 ล้าน ลบ.ม. โดยการวางแผนจัดสรรน้ำทั่วประเทศ จำนวน 21,810 ล้าน ลบ.ม.

ผลการจัดสรรน้ำ ทั่วประเทศ ตั้งแต่วันที่ 1 พฤศจิกายน 2566 – ปัจจุบัน ใช้น้ำไปแล้ว 3,162 ล้าน ลบ.ม. คิดเป็นร้อยละ 15 ของแผนจัดสรรน้ำ ส่วนในเขตลุ่มน้ำเจ้าพระยา (เขื่อนภูมิพล สิริกิติ์ แคว้นน้อยฯ ป่าสักฯ) วันนี้ใช้น้ำไป 28.11 ล้าน ลบ.ม. ตั้งแต่วันที่ 1 พฤศจิกายน 2566 ถึงปัจจุบัน ใช้น้ำไปแล้ว 557 ล้าน ลบ.ม. คิดเป็นร้อยละ 10 ของแผนจัดสรรน้ำ

หน่วย : ล้าน ลบ.ม.

พื้นที่	แผนการจัดสรรน้ำในช่วงฤดูแล้ง ปี 2566/67 (1 พ.ย.66 - 30 เม.ย.67)					ผลการจัดสรรน้ำ	
	อุปโภค-บริโภค	รักษาระบบนิเวศและอื่นๆ	การเกษตร	อุตสาหกรรม	รวม	ปริมาณน้ำ	% แผนจัดการจัดสรรน้ำ
ทั่วประเทศ	3,060	7,195	10,955	600	21,810	3,162	15
ลุ่มเจ้าพระยา	1,150	2,500	2,315	135	6,100	557	10



4. การเพาะปลูกพืชฤดูแล้ง ปี 2566/67

แผนการเพาะปลูกพืชฤดูแล้ง ปี 2566/67

ทั่วประเทศ จำนวน 10.66 ล้านไร่ แบ่งเป็น ข้าว 8.13 ล้านไร่ พืชไร่-พืชผัก 2.53 ล้านไร่

ลุ่มเจ้าพระยา จำนวน 4.90 ล้านไร่ แบ่งเป็น ข้าว 4.20 ล้านไร่ พืชไร่-พืชผัก 0.70 ล้านไร่

ผลการเพาะปลูกพืชฤดูแล้ง ปี 2566/67 (ข้อมูล ณ วันที่ 29 พฤศจิกายน 2566)

ทั่วประเทศ จำนวน 1.30 ล้านไร่ แบ่งเป็น ข้าว 1.18 ล้านไร่ พืชไร่-พืชผัก 0.12 ล้านไร่ คิดเป็นร้อยละ 12.20 ของแผน

ลุ่มเจ้าพระยา จำนวน 0.86 ล้านไร่ แบ่งเป็น ข้าว 0.81 ล้านไร่ พืชไร่-พืชผัก 0.05 ล้านไร่ คิดเป็นร้อยละ 17.55 ของแผน

ขอบเขตพื้นที่	พื้นที่แหล่งน้ำ	แผนการเพาะปลูก ปี 2566/67			สถานการณ์การเพาะปลูก ปี 2566/67					
		ข้าวรอบที่ 2	พืชไร่ พืชผัก	รวม	ข้าวรอบที่ 2	%ข้าวรอบที่ 2	พืชไร่ พืชผัก	%พืชไร่ พืชผัก	รวมทั้งหมด	%รวมทั้งหมด
ทั่วประเทศ (77 จังหวัด)	ในเขตชลประทาน	5.80	0.57	6.37	1.03	16.17	0.04	7.02	1.07	16.80
	นอกเขตชลประทาน	2.33	1.96	4.29	0.15	3.50	0.08	4.08	0.23	5.36
	รวม	8.13	2.53	10.66	1.18	11.07	0.12	4.74	1.30	12.20
ลุ่มน้ำเจ้าพระยา (22 จังหวัด)	ในเขตชลประทาน	3.03	0.13	3.16	0.67	21.20	0.03	23.08	0.70	22.15
	นอกเขตชลประทาน	1.17	0.57	1.74	0.14	8.05	0.02	3.51	0.16	9.20
	รวม	4.20	0.70	4.90	0.81	16.53	0.05	7.14	0.86	17.55

5. การให้ความช่วยเหลือเฉพาะหน้า

- เตรียมเครื่องสูบน้ำเคลื่อนที่ เพื่อช่วยเหลือพื้นที่นาปี นาปรัง อุปโภค-บริโภค พืชไร่ และอุทกภัย ในช่วงฤดูแล้ง ปี 2566/67 จำนวน 2,289 เครื่อง ได้ติดตั้งเครื่องสูบน้ำเพื่อช่วยเหลือตามพื้นที่ ประจำวันที่ 21 - 26 พฤศจิกายน 2566 มีการช่วยเหลือ จำนวน 13 เครื่อง ในเขตจังหวัดสุพรรณบุรี พัทลุง สงขลา และจังหวัดนครศรีธรรมราช

- เตรียมความพร้อมสนับสนุนรถยนต์บรรทุกน้ำ รวมทั้งหมด 503 คัน ประกอบด้วย ภาคเหนือ 93 คัน ภาคตะวันออกเฉียงเหนือ 77 คัน ภาคกลาง ภาคตะวันออก และภาคตะวันตก 147 คัน ภาคใต้ 30 คัน และศูนย์ปฏิบัติการเครื่องจักรกลและส่วนกลาง (นนทบุรี) 156 คัน

6. ผลกระทบด้านการเกษตร (ข้อมูล ณ วันที่ 30 พ.ย. 66)

6.1 อุทกภัยภาคใต้ ช่วงภัย 14 พ.ย. 66 - ปัจจุบัน

ด้านพืช ได้รับผลกระทบ 7 จังหวัด ได้แก่ จังหวัดชุมพร พัทลุง ปัตตานี นราธิวาส นครศรีธรรมราช สุราษฎร์ธานี และจังหวัดสงขลา เกษตรกร 35,331 ราย พื้นที่ได้รับผลกระทบ 40,079 ไร่ แบ่งเป็น ข้าว 15,005 ไร่ พืชไร่และพืชผัก 5,703 ไร่ ไม้ผล ไม้ยืนต้นและอื่น ๆ 19,371 ไร่ **สำรวจพบความเสียหายแล้ว** เกษตรกร 35 ราย พื้นที่ 352 ไร่ แบ่งเป็น ข้าว 146 ไร่ พืชไร่และพืชผัก 196 ไร่ ไม้ผลไม้ยืนต้นและอื่น ๆ 10 ไร่ คิดเป็นเงิน 0.63 ล้านบาท

ด้านประมง ได้รับผลกระทบ 3 จังหวัด ได้แก่ จังหวัดนครศรีธรรมราช พัทลุง และจังหวัดระนอง เกษตรกร 582 ราย พื้นที่ (บ่อปลา/บ่อกุ้ง) 741 ไร่ กระชัง 804 ตร.ม. **อยู่ระหว่างสำรวจความเสียหาย**

ด้านปศุสัตว์ ไม่ได้รับผลกระทบ

6.2 อุทกภัย ช่วงภัย 10 ก.ย. - 6 พ.ย. 66

ด้านพืช ได้รับความเสียหาย 51 จังหวัด ได้แก่ จังหวัดกำแพงเพชร เชียงราย เชียงใหม่ ตาก น่าน นครสวรรค์ พะเยา พิจิตร พิษณุโลก เพชรบูรณ์ แพร่ แม่ฮ่องสอน ลำปาง ลำพูน สุโขทัย อุตรดิตถ์ อุทัยธานี กาฬสินธุ์ ขอนแก่น ชัยภูมิ นครราชสีมา บุรีรัมย์ มุกดาหาร มหาสารคาม ยโสธร ร้อยเอ็ด เลย ศรีสะเกษ สกลนคร สุรินทร์ หนองบัวลำภู หนองคาย อุดรธานี อุบลราชธานี อำนาจเจริญ นครนายก ปทุมธานี ปราจีนบุรี พระนครศรีอยุธยา ลพบุรี สระบุรี กาญจนบุรี สุพรรณบุรี อ่างทอง จันทบุรี ระยอง ฉะเชิงเทรา ตราด สระแก้ว นครศรีธรรมราช และจังหวัดยะลา เกษตรกร 150,846 ราย พื้นที่ได้รับความเสียหาย 1,240,874 ไร่ แบ่งเป็น ข้าว 972,384 ไร่ พืชไร่และพืชผัก 296,055 ไร่ ไม้ผลไม้ยืนต้นและอื่น ๆ 2,435 ไร่ คิดเป็นเงิน 1,899.05 ล้านบาท **ช่วยเหลือแล้ว** เกษตรกร 2,701 ราย (คิดเป็นร้อยละ 1.79 ของเกษตรกรที่ได้รับผลกระทบ) พื้นที่ 8,970 ไร่ วงเงิน 14.66 ล้านบาท (คิดเป็นร้อยละ 0.77 ของวงเงินช่วยเหลือ)

ด้านประมง ได้รับความเสียหาย 38 จังหวัด ได้แก่ จังหวัดกำแพงเพชร เชียงราย ตาก พิจิตร พิษณุโลก พะเยา เพชรบูรณ์ แพร่ แม่ฮ่องสอน ลำปาง ลำพูน สุโขทัย อุตรดิตถ์ กาฬสินธุ์ ขอนแก่น ชัยภูมิ นครราชสีมา ร้อยเอ็ด มุกดาหาร มหาสารคาม ยโสธร สุรินทร์ เลย ศรีสะเกษ หนองคาย หนองบัวลำภู อุดรธานี อุบลราชธานี นครนายก พระนครศรีอยุธยา ลพบุรี สระบุรี ปทุมธานี ปราจีนบุรี ตราด ฉะเชิงเทรา สมุทรปราการ และจังหวัดยะลา เกษตรกร 8,123 ราย พื้นที่เพาะเลี้ยงสัตว์น้ำได้รับความเสียหาย (บ่อปลา/บ่อกุ้ง) 9,247 ไร่ กระชัง 2,068 ตร.ม. คิดเป็นเงิน 45.87 ล้านบาท **ช่วยเหลือแล้ว** เกษตรกร 2,801 ราย (คิดเป็นร้อยละ 34.48 ของเกษตรกรที่ได้รับผลกระทบ) พื้นที่ 3,015 ไร่ กระชัง 267 ตร.ม. วงเงิน 14.59 ล้านบาท (คิดเป็นร้อยละ 31.80 ของวงเงินช่วยเหลือ)

ด้านปศุสัตว์ ได้รับความเสียหาย 12 จังหวัด ได้แก่ จังหวัดเชียงราย เชียงใหม่ ตาก แม่ฮ่องสอน ลำปาง ลำพูน สุโขทัย อุตรดิตถ์ ขอนแก่น ชัยภูมิ มหาสารคาม อุดรธานี เกษตรกร 412 ราย สัตว์ตาย/สูญหายรวม 9,086 ตัว แบ่งเป็น โค 56 ตัว กระบือ 3 ตัว สุกร 149 ตัว และสัตว์ปีก 8,878 ตัว แปลงหญ้า 1,574 ไร่ คิดเป็นเงิน 6.53 ล้านบาท **ช่วยเหลือแล้ว** เกษตรกร 6 ราย (คิดเป็นร้อยละ 1.46 ของเกษตรกรที่ได้รับผลกระทบ) สัตว์ตาย/สูญหาย 5 ตัว วงเงิน 0.05 ล้านบาท (คิดเป็นร้อยละ 0.78 ของวงเงินช่วยเหลือ)

6.3 อุทกภัย ช่วงภัย 6 มิ.ย. - 29 ส.ค. 66

ด้านพืช ได้รับความเสียหาย 14 จังหวัด ได้แก่ จังหวัดตาก น่าน พิษณุโลก แม่ฮ่องสอน บึงกาฬ นครพนม หนองคาย สกลนคร อุดรธานี อุบลราชธานี อำนาจเจริญ ตรัง ระนอง และจังหวัดสตูล เกษตรกร 17,991 ราย พื้นที่ได้รับความเสียหาย 143,172 ไร่ แบ่งเป็น ข้าว 136,286 ไร่ พืชไร่และพืชผัก 6,220 ไร่ ไม้ผล ไม้ยืนต้น และอื่น ๆ 666 ไร่ คิดเป็นเงิน 197.65 ล้านบาท **ช่วยเหลือแล้ว** เกษตรกร 2,518 ราย (คิดเป็นร้อยละ 14.00 ของเกษตรกรที่ได้รับผลกระทบ) พื้นที่ 12,825 ไร่ วงเงิน 19.04 ล้านบาท (คิดเป็นร้อยละ 9.63 ของวงเงินช่วยเหลือ)

ด้านประมง ได้รับความเสียหาย 7 จังหวัด ได้แก่ จังหวัดน่าน บึงกาฬ นครพนม สกลนคร กระบี่ ระนอง และจังหวัดสตูล เกษตรกร 535 ราย พื้นที่เพาะเลี้ยงสัตว์น้ำได้รับความเสียหาย (บ่อปลา/บ่อกุ้ง) 323 ไร่ กระชัง 881 ตร.ม. คิดเป็นเงิน 1.85 ล้านบาท **ช่วยเหลือแล้ว** เกษตรกร 436 ราย (คิดเป็นร้อยละ 81.50 ของเกษตรกรที่ได้รับผลกระทบ) พื้นที่ 260 ไร่ กระชัง 881 ตร.ม. วงเงิน 1.55 ล้านบาท (คิดเป็นร้อยละ 83.72 ของวงเงินช่วยเหลือ)

ด้านปศุสัตว์ ไม่ได้รับผลกระทบ

6.4 ฝนทิ้งช่วง ช่วงภัย 22 พ.ค. 66 - 18 ก.ย. 66

ด้านพืช ได้รับความเสียหาย 9 จังหวัด ได้แก่ จังหวัดกำแพงเพชร เพชรบูรณ์ พิจิตร พิษณุโลก อุตรดิตถ์ อุทัยธานี ชัยนาท สระบุรี และจังหวัดฉะเชิงเทรา เกษตรกร 11,856 ราย พื้นที่ได้รับความเสียหาย 169,136 ไร่ แบ่งเป็น ข้าว 68,134 ไร่ พืชไร่และพืชผัก 100,914 ไร่ ไม้ผล ไม้ยืนต้นและอื่น ๆ 88 ไร่ คิดเป็นเงิน 291.08 ล้านบาท **ช่วยเหลือแล้ว** เกษตรกร 638 ราย (คิดเป็นร้อยละ 5.38 ของเกษตรกรที่ได้รับผลกระทบ) พื้นที่ 7,090 ไร่ วงเงิน 12.73 ล้านบาท (คิดเป็นร้อยละ 4.37 ของวงเงินช่วยเหลือ)

ด้านประมง และด้านปศุสัตว์ ไม่ได้รับผลกระทบ

6.5 วิกฤตภัย ช่วงภัย 8 พ.ค. 66 - ปัจจุบัน

ด้านพืช ได้รับความเสียหาย 19 จังหวัด ได้แก่ จังหวัดกำแพงเพชร เชียงราย เชียงใหม่ น่าน ตาก พะเยา เพชรบูรณ์ ลำปาง แม่ฮ่องสอน มุกดาหาร เพชรบุรี สระบุรี จันทบุรี ฉะเชิงเทรา ปทุมธานี ชุมพร ตรัง ระนอง และจังหวัดพัทลุง เกษตรกร 758 ราย พื้นที่ได้รับความเสียหาย 3,261 ไร่ แบ่งเป็น ข้าว 955 ไร่ พืชไร่และพืชผัก 1,754 ไร่ ไม้ผล ไม้ยืนต้นและอื่น ๆ 552 ไร่ คิดเป็นเงิน 6.987 ล้านบาท **ช่วยเหลือแล้ว** เกษตรกร 555 ราย (คิดเป็นร้อยละ 73.22 ของเกษตรกรที่ได้รับความเสียหาย) พื้นที่ 2,816 ไร่ วงเงิน 5.91 ล้านบาท (คิดเป็นร้อยละ 84.57 ของวงเงินช่วยเหลือ)

ด้านประมง และด้านปศุสัตว์ ไม่ได้รับผลกระทบ

7. สถานการณ์ศัตรูพืชระบาด (ข้อมูล ณ วันที่ 22 พ.ย. 66)

ชนิดพืช	ศัตรูพืช	สถานการณ์	การดำเนินงาน
ข้าว	1. เพลี้ยกระโดดสีน้ำตาล 2. เพลี้ยกระโดดหลังขาว 3. โรคไหม้ข้าว 4. แมลงบั่ว 5. หนอนกอข้าว 6. โรคใบจุดสีน้ำตาล 7. หนอนห่อใบข้าว 8. โรคขอบใบแห้งข้าว	พื้นที่ระบาด 3 จังหวัด (พะเยา สุรินทร์ และเพชรบุรี) จำนวน 69 ไร่ <u>การระบาดลดลง 3 ไร่</u> พื้นที่ระบาด 4 จังหวัด (เชียงใหม่ น่าน สุราษฎร์ธานี และพังงา) จำนวน 64 ไร่ <u>การระบาดคงที่</u> พื้นที่ระบาด 13 จังหวัด (เชียงใหม่ นครสวรรค์ น่าน เพชรบูรณ์ สุโขทัย อุตรดิตถ์ ขอนแก่น นครราชสีมา สุรินทร์ อุบลราชธานี ชัยนาท จันทบุรี และสระแก้ว) จำนวน 6,452 ไร่ <u>การระบาดเพิ่มขึ้น 2,923 ไร่</u> พื้นที่ระบาด 2 จังหวัด (ตาก และอุตรธานี) จำนวน 328 ไร่ <u>การระบาดเพิ่มขึ้น 18 ไร่</u> พื้นที่ระบาด 4 จังหวัด (ขอนแก่น นครราชสีมา ร้อยเอ็ด และอุบลราชธานี) จำนวน 47 ไร่ <u>การระบาดลดลง 15 ไร่</u> พื้นที่ระบาด 2 จังหวัด (นครราชสีมา และสตูล) จำนวน 44 ไร่ <u>การระบาดคงที่</u> พื้นที่ระบาด 4 จังหวัด (แพร่ ขอนแก่น พังงา และนครราชสีมา) จำนวน 131 ไร่ <u>การระบาดคงที่</u> พื้นที่ระบาด 4 จังหวัด (เชียงใหม่ นครราชสีมา พะเยา และกาญจนบุรี) จำนวน 277 ไร่ <u>การระบาดเพิ่มขึ้น 277 ไร่</u>	- เพลี้ยกระโดดสีน้ำตาล ให้ความคุมระดับน้ำในนาข้าว แบบเปียกสลับแห้ง เมื่อตรวจพบเพลี้ยกระโดดสีน้ำตาลตัวเต็มวัยหรือตัวอ่อน เมื่อข้าวอายุ 30-45 วัน จำนวนมากกว่า 10 ตัวต่อต้นให้ใช้สารกำจัดแมลง - เพลี้ยกระโดดหลังขาว ให้ใช้พันธุ์ต้านทานโดยปลูกสลับกันอย่างน้อย 2 พันธุ์ เมื่อตรวจพบเพลี้ยกระโดดหลังขาวมากกว่า 1 ตัวต่อต้นให้ใช้น้ำออกจากแปลงนาและปฏิบัติเช่นเดียวกับเพลี้ยกระโดดสีน้ำตาล - โรคไหม้ข้าว ถ้าพบอาการของโรคไหม้ข้าวแนะนำให้ใช้ชีวภัณฑ์พ่นเชื้อบีเอส (บาซิลลัส ซับทีลิส) อัตราตามคำแนะนำในฉลากพ่นเชื้อโรไตรโครเดอร์มา อัตรา 1 กิโลกรัมต่อน้ำ 200 ลิตร - แมลงบั่ว ให้กำจัดวัชพืชรากก่อนหว่านข้าวเพื่อทำลายพืชอาศัยไม่ควรปลูกข้าวโดยวิธีหว่านหรือปักดำถี่ - หนอนกอข้าว ให้เฝ้าตอซังหลังการเก็บเกี่ยว ไขน้ำท่วมและไถดินเพื่อทำลายหนอนและดักแด้ของหนอนกอข้าวที่อยู่ตามตอซัง - โรคใบจุดสีน้ำตาล แนะนำให้ปรับปรุงดินโดยการไถกลบใช้ฟางคลุมเมล็ดพันธุ์ก่อนปลูกด้วยสารป้องกันกำจัดเชื้อราใส่ปุ๋ยโปแตสเซียมคลอไรด์ อัตรา 5-10 กิโลกรัมต่อไร่ ถ้าพบอาการของโรคใบจุดสีน้ำตาลรุนแรง ควรพ่นสารกำจัดเชื้อรา - หนอนห่อใบข้าว หมั่นสำรวจแปลงนาและกำจัดพืชอาศัยเมื่อตรวจพบผีเสื้อหนอนห่อใบข้าว 4-5 ตัวต่อตารางเมตรและพบใบข้าวถูกทำลายมากกว่า 15 เปอร์เซ็นต์ - โรคขอบใบแห้งข้าว ไม่ควรระบายน้ำจากแปลงที่เป็นโรคไปสู่แปลงอื่น หากพบอาการของโรครุนแรงให้พ่นสารชีวภัณฑ์ในการป้องกันการเกิดโรคทุก 7 วัน หรือคลุมเมล็ดก่อนการปลูก เมื่อเริ่มพบอาการของโรคบนใบข้าว แนะนำให้ใช้สารป้องกันกำจัดโรคพืช ดังนี้ ไอโซโทรโทโอเลน คอปเปอร์ไฮดรอกไซด์ สเตร์โตมัยซินซัลเฟต+ออกซิเตทตราไซคลินไฮโดรคลอไรด์ ไตรเบซิคคอปเปอร์ซัลเฟต โดยเลือกใช้สารชนิดใดชนิดหนึ่งผสมน้ำ 20 ลิตร และพ่น
มะพร้าว	1. หนอนกินใบมะพร้าว	พื้นที่ระบาด 3 จังหวัด (ชลบุรี นครศรีธรรมราช และสุราษฎร์ธานี) จำนวน 20 ไร่ <u>การระบาดคงที่</u>	- รมรังคีให้เกษตรกรตัดทางใบมะพร้าวที่ถูกหนอนกินใบมะพร้าวและหนอนหัวดำทำลาย ไปเผาทิ้งนอกแปลง และเก็บเศษซากพืชไปเผาทำลายเพื่อไม่ให้เป็นที่แหล่งแพร่พันธุ์

ชนิดพืช	ศัตรูพืช	สถานการณ์	การดำเนินงาน
	<p>2. หนอนหัวดำ</p> <p>3. แมลงตำหนาม</p> <p>4. ดักแด้</p> <p>5. ดักแด้</p> <p>6. ไรสีขามะพร้าว</p>	<p>พื้นที่ระบาด 25 จังหวัด (เพชรบูรณ์ ชัยภูมิ สุรินทร์ กรุงเทพมหานคร จันทบุรี ฉะเชิงเทรา ชลบุรี ตราด สมุทรปราการ สระแก้ว ประจวบคีรีขันธ์ เพชรบุรี ราชบุรี สมุทรสาคร สมุทรสงคราม กระบี่ ชุมพร นราธิวาส สตูล พังงานครศรีธรรมราช ปัตตานี ภูเก็ต สงขลา และสุราษฎร์ธานี)</p> <p>จำนวน 13,309 ไร่ การระบาดเพิ่มขึ้น 1,390 ไร่</p> <p>พื้นที่ระบาด 24 จังหวัด (ชัยภูมิ กรุงเทพมหานคร จันทบุรี ฉะเชิงเทรา ชลบุรี ตราด ระยอง สมุทรปราการ สระแก้ว ประจวบคีรีขันธ์ เพชรบุรี สมุทรสงคราม สมุทรสาคร กระบี่ ชุมพร ตรัง นครศรีธรรมราช ปัตตานี พังงา ภูเก็ต ยะลา สงขลา สตูล และสุราษฎร์ธานี)</p> <p>จำนวน 12,426 ไร่ การระบาดเพิ่มขึ้น 15 ไร่</p> <p>พื้นที่ระบาด 13 จังหวัด (กรุงเทพมหานคร จันทบุรี ชลบุรี ฉะเชิงเทรา ตราด สมุทรปราการ กระบี่ ประจวบคีรีขันธ์ เพชรบุรี สมุทรสงคราม พังงา นครศรีธรรมราช และสุราษฎร์ธานี)</p> <p>จำนวน 1,335 ไร่ การระบาดเพิ่มขึ้น 7 ไร่</p> <p>พื้นที่ระบาด 22 จังหวัด (กรุงเทพมหานคร จันทบุรี ฉะเชิงเทรา ชลบุรี ตราด ระยอง สมุทรปราการ นครปฐม ประจวบคีรีขันธ์ เพชรบุรี สมุทรสาคร สมุทรสงคราม กระบี่ ชุมพร นครศรีธรรมราช ปัตตานี พังงา พัทลุง ภูเก็ต สงขลา สตูล และสุราษฎร์ธานี)</p> <p>จำนวน 5,429 ไร่ การระบาดเพิ่มขึ้น 101 ไร่</p> <p>พื้นที่ระบาด 11 จังหวัด (ชัยภูมิ กรุงเทพมหานคร จันทบุรี ฉะเชิงเทรา ตราด สระแก้ว นครปฐม ประจวบคีรีขันธ์ เพชรบุรี สมุทรสาคร และสงขลา)</p> <p>จำนวน 392 ไร่ การระบาดคงที่</p>	<ul style="list-style-type: none"> - ปล่ยแดนเบียนบราคอน เพื่อควบคุมระยะหนอนของ หนอนหัวดำ อัตราไร่ละ 200 ตัว และปล่ยแดนเบียน ไช้ทริโครแกรมมา เพื่อควบคุมระยะไข่ของหนอนหัวดำ - ปล่ยแดนเบียนอะซีโคเดส เพื่อควบคุมหนอนของแมลง ตำหนามมะพร้าวในพื้นที่ และปล่ยแดนเบียนเตตระสดีคัส ควบคุมดักแด้แมลงตำหนามมะพร้าว - ใช้กับดักฟีโรโมน ใช้ตาข่ายดักจับด้วงงวงและด้วงแรด ในระยะตัวเต็มวัยมาทำลาย และทำกองล่อโดยใช้เชื้อรา เมตาไรเซียม เพื่อกำจัดด้วงแรดในระยะดักแด้ - ไรสีขามะพร้าวจะเข้าทำลายอยู่ภายในขั้วผลมะพร้าวทำให้การพ่น สารฆ่าไรไม่สามารถโดนตัวได้โดยตรง ดังนั้นการป้องกันกำจัด ให้เน้นพ่นสารฆ่าไรในระยะมะพร้าวติดจัน
ปาล์ม น้ำมัน	<p>1. ดักแด้</p> <p>2. ดักแด้</p> <p>3. หนอนปลอกเล็ก</p> <p>4. โรคกล้าต้นเน่า</p> <p>5. โรคทะลายเน่า</p>	<p>พื้นที่ระบาด 11 จังหวัด (จันทบุรี ตราด ระยอง กระบี่ ชุมพร ตรัง นครศรีธรรมราช พังงา สงขลา สตูล และสุราษฎร์ธานี)</p> <p>จำนวน 1,430 ไร่ การระบาดลดลง 51 ไร่</p> <p>พื้นที่ระบาด 10 จังหวัด (จันทบุรี กระบี่ ชุมพร ตรัง นครศรีธรรมราช นราธิวาส พังงา สงขลา สตูล และ สุราษฎร์ธานี)</p> <p>จำนวน 629 ไร่ การระบาดเพิ่มขึ้น 16 ไร่</p> <p>พื้นที่ระบาด 6 จังหวัด (ระยอง กระบี่ ชุมพร นครศรีธรรมราช พังงา และสุราษฎร์ธานี)</p> <p>จำนวน 1,626 ไร่ การระบาดลดลง 72 ไร่</p> <p>พื้นที่ระบาด 10 จังหวัด (ระยอง กระบี่ ชุมพร ตรัง พังงา นครศรีธรรมราช นราธิวาส สงขลา สตูล และสุราษฎร์ธานี)</p> <p>จำนวน 12,000 ไร่ การระบาดคงที่</p> <p>พื้นที่ระบาด 5 จังหวัด (ตราด กระบี่ ชุมพร นครศรีธรรมราช และสุราษฎร์ธานี)</p> <p>จำนวน 110 ไร่ การระบาดเพิ่มขึ้น 15 ไร่</p>	<ul style="list-style-type: none"> - ใช้กับดักฟีโรโมน และใช้ตาข่ายดักจับด้วงแรดในระยะ ตัวเต็มวัยมาทำลาย และทำกองล่อโดยใช้เชื้อรามेटาไรเซียม เพื่อกำจัดด้วงแรดในระยะดักแด้ และระยะตัวหนอน - พ่นดักแด้ด้วยสารฆ่าแมลงประเภท Carbaryl เช่น เซฟวิน (Sevin) หรือคาร์โบซัลแฟน (carbosulfan) - หนอนปลอกเล็ก พ่นเชื้อบีที (Bacillus thuringiensis) พ่นให้ทั่วบริเวณใต้ใบและต้องพ่นในช่วงเช้าหรือเย็น เพื่อหลีกเลี่ยงแสงยูวีที่จะทำลายเชื้อบีที และพ่นติดต่อกัน - ให้เกษตรกรใช้เชื้อราไตรโคเดอร์มาทาบริเวณที่เกิด โรคลำต้นเน่าปาล์มน้ำมันเพื่อควบคุมการระบาด - ตัดแต่งทางใบปาล์มน้ำมัน ซ่อดอกที่ฝ่อ และทะลายที่พบ เป็นโรค นำออกไปเผาทำลายทิ้งนอกแปลง และกำจัดวัชพืช - แยกต้นกล้าที่เป็นโรคใบจุดออกจากแปลง ตัดแต่งใบที่เป็น โรคใบจุด นำออกไปเผาทำลายทันที - เมื่อพบการระบาดของโรคใบจุด ให้ลดการใช้ปุ๋ยไนโตรเจน และตัดแต่งใบที่เป็นโรคใบจุด นำออกไปเผาทำลายทันที

ชนิดพืช	ศัตรูพืช	สถานการณ์	การดำเนินงาน
	6. โรคราใบจุด 7. โรคราใบจุดสาหร่าย	พื้นที่ระบาด 6 จังหวัด (ระยอง กระบี่ ชุมพร ยะลา สงขลา และนครศรีธรรมราช) จำนวน 83 ไร่ การระบาดคงที่ พื้นที่ระบาด 5 จังหวัด (กระบี่ ชุมพร นครศรีธรรมราช ตรัง และสุราษฎร์ธานี) จำนวน 1,206 ไร่ การระบาดเพิ่มขึ้น 30 ไร่	- ฝึการระวังสถานการณ์การระบาดของโรคราใบจุดสาหร่าย ในช่วงฤดูฝน สักรวจสัปดาห์ละครั้งตัดทางใบปาล์มน้ำมัน ที่เป็นโรครา นำไปเผาทำลายทิ้งนอกแปลง
ยางพารา	1. โรครากขาว 2. โรคราแป้ง 3. โรคราใบร่วงยางพารา 4. โรคราใบร่วงชนิดใหม่ของยางพารา	พื้นที่ระบาด 10 จังหวัด (ตราด กระบี่ ชุมพร ปัตตานี พัทลุง นครศรีธรรมราช นราธิวาส พังงา สงขลา และสุราษฎร์ธานี) จำนวน 1,557 ไร่ การระบาดเพิ่มขึ้น 22 ไร่ พื้นที่ระบาด 1 จังหวัด (นครศรีธรรมราช) จำนวน 100 การระบาดคงที่ พื้นที่ระบาด 8 จังหวัด (มุกดาหาร กระบี่ ชุมพร ตรัง นครศรีธรรมราช ปัตตานี พังงา และสุราษฎร์ธานี) จำนวน 6,126 ไร่ การระบาดเพิ่มขึ้น 1,770 ไร่ พื้นที่ระบาด 12 จังหวัด (ชุมพร ตรัง นราธิวาส นครศรีธรรมราช ปัตตานี พังงา พัทลุง ยะลา ระนอง สงขลา สตูล และสุราษฎร์ธานี) จำนวน 202,942 ไร่ การระบาดคงที่	- คำนะนำวิธีการป้องกันกำจัดโรครากขาว โดยการขุดคู ล้อมบริเวณต้นที่เป็นโรครากขาวกว้าง 30 ซม. ลึก 60 ซม. ไปทางหัวและท้ายในแถวเดียวกันข้างละ 2 ต้น - ส่งเสริมให้เกษตรกรใช้เชื้อราไตรโคเดอร์มา ผิดพันบริเวณที่เกิดโรครา - หากพบการระบาดของโรคราใบร่วงชนิดใหม่ของยางพารา รุนแรง ใช้สารเคมีป้องกันกำจัดเชื้อรา - รมรงค์ให้เกษตรกรหยุดกรีดยางในขณะที่ยางพารา อยู่ในช่วงผลัดใบ
กาแฟ	1. โรคราสนิม 2. หนอนกาแฟสีแดง	พื้นที่ระบาด 2 จังหวัด (เชียงใหม่ และกระบี่) จำนวน 8 ไร่ การระบาดคงที่ พื้นที่ระบาด 1 จังหวัด (เชียงใหม่) จำนวน 12 ไร่ การระบาดคงที่	- แนะนำเกษตรกรให้ดูแลสวนกาแฟให้สะอาดอย่างสม่ำเสมอ เก็บเศษซากพืชออกไปทำลายทิ้งนอกแปลง - หนอนกาแฟสีแดง ควรหมั่นทำความสะอาดและ ตรวจจุดตามกิ่งและลำต้นกาแฟอยู่เสมอ หากพบการเข้าทำลายของหนอนเจาะกิ่งกาแฟ/หนอนกาแฟสีแดง ให้ตัดกิ่ง และลำต้นออกไปเผาทำลายนอกแปลง
มันสำปะหลัง	1. เพลี้ยแป้ง มันสำปะหลัง 2. เพลี้ยแป้งมัน สำปะหลังสีชมพู 3. เพลี้ยหอย 4. ไรแดงมันสำปะหลัง 5. โรคพุ่มแจ้ 6. โรคราใบต่าง มันสำปะหลัง	พื้นที่ระบาด 5 จังหวัด (ขอนแก่น ชัยภูมิ สกลนคร จันทบุรี และชลบุรี) จำนวน 77 ไร่ การระบาดคงที่ พื้นที่ระบาด 2 จังหวัด (นครราชสีมา และอุบลราชธานี) จำนวน 4 ไร่ การระบาดคงที่ พื้นที่ระบาด 2 จังหวัด (กาฬสินธุ์ และนครราชสีมา) จำนวน 12 ไร่ การระบาดคงที่ พื้นที่ระบาด 4 จังหวัด (นครราชสีมา สุรินทร์ อุบลราชธานี ละลบุรี) จำนวน 28 ไร่ การระบาดลดลง 3 ไร่ พื้นที่ระบาด 2 จังหวัด (อุบลราชธานี และลบุรี) จำนวน 60 ไร่ การระบาดเพิ่มขึ้น 20 ไร่ พื้นที่ระบาด 33 จังหวัด (กำแพงเพชร นครสวรรค์ พิจิตร พิษณุโลก เพชรบูรณ์ สุโขทัย อุทัยธานี อุดรดิตถ์ กาฬสินธุ์ ขอนแก่น ชัยภูมิ นครราชสีมา บุรีรัมย์ มุกดาหาร ยโสธร ร้อยเอ็ด ศรีสะเกษ สกลนคร สุรินทร์ หนองคาย อุบลราชธานี ชัยนาท สระบุรี จันทบุรี ฉะเชิงเทรา ลบุรี ปราจีนบุรี ระยอง สระแก้ว กาญจนบุรี ราชบุรี เพชรบุรี และ สุพรรณบุรี) จำนวน 194,786 ไร่ การระบาดเพิ่มขึ้น 9,391 ไร่	- เพลี้ยแป้งมันสำปะหลัง ให้ไถและพรวนดิน และใช้ท่อนพันธุ์ ที่สะอาด เมื่อพบการระบาดถอนต้นมันสำปะหลังไปทำลาย - การควบคุมโดยใช้ศัตรูธรรมชาติ แทนเบียนเพลี้ยแป้งมัน สำปะหลังสีชมพู ปลอ่ยให้กระจายตัวแปลง ให้เจริญเติบโต และ ขยายพันธุ์ได้ออย่างน้อย 10 เท่า ในทุกชั่วอายุ - เพลี้ยหอย ใช้ท่อนพันธุ์ที่สะอาด ปราศจากเพลี้ยหอย ให้แก่ท่อนพันธุ์ด้วยสารฆ่าแมลง - ไรแดง ให้หลีกเลี่ยงการปลูกมันสำปะหลังในช่วงฤดูแล้ง หรือฝนทิ้งช่วงเป็นระยะเวลานาน หากเริ่มพบการเข้าทำลาย ของไรแดงควรเก็บทิ้งหรือทำลาย - โรคพุ่มแจ้ ขุดหรือถอนต้นที่เป็นโรคราไปทำลายนอกแปลง หลีกเลี่ยงการขนย้ายท่อนพันธุ์จากแหล่งที่มีโรคราไปสู่แหล่ง ที่ยังไม่เคยมีการระบาด และกำจัดวัชพืชที่แหล่งพักเชื้อ - โรคราใบต่างมันสำปะหลัง ไม่ใช่ท่อนพันธุ์จากแหล่งที่พบ การระบาดของโรครา ทำลายต้นมันสำปะหลังที่แสดงอาการ - โรคราโคนเน่าหัวเน่า ควรยกร่องแปลงปลูกเพื่อไม่ให้น้ำท่วมขัง ก่อนปลูกแช่ท่อนพันธุ์ด้วย เมทาแลกซิล หรือฟอสอีทิล- อะลูมิเนียม เมื่อพบต้นที่แสดงอาการของโรครา ถอนนำไปทำลาย นอกแปลงแล้วโรยปูนขาว หลังเก็บเกี่ยวผลผลิต เก็บเศษเหง้า และเศษซากมันสำปะหลัง ไปทำลายนอกแปลงปลูก

ชนิดพืช	ศัตรูพืช	สถานการณ์	การดำเนินงาน
	7. โรคโคนเน่าหัวเน่า	พื้นที่ระบาด 6 จังหวัด (ตาก ลำปาง นครราชสีมา บุรีรัมย์ อุบลราชธานี และชลบุรี) จำนวน 316 ไร่ การระบาดลดลง 1,170 ไร่	
ข้าวโพด เลี้ยงสัตว์	1. หนอนกระทู้ข้าวโพด ลายจุด (fall armyworm)	พื้นที่ระบาด 7 จังหวัด (เชียงใหม่ นครราชสีมา ชัยนาท จันทบุรี สระแก้ว ยะลา และสตูล) จำนวน 113 ไร่ การระบาดลดลง 15 ไร่	- ควบคุมการระบาดของหนอนกระทู้ข้าวโพดลายจุด (FAW) แนะนำเกษตรกรหมั่นสำรวจแปลงอย่างสม่ำเสมอ เก็บกลุ่มไข่ หรือตัวหนอนทำลายทิ้งนอกแปลง
สับปะรด	1. โรคเหี่ยว	พื้นที่ระบาด 3 จังหวัด (ตราด ประจวบคีรีขันธ์ และระยอง) จำนวน 133 ไร่ การระบาดเพิ่มขึ้น 45 ไร่	- ทำความสะอาดแปลง การเตรียมดิน ควรตัดต้นและปัก ต่อเก่าสับปะรดทิ้งไว้ 2-3 เดือน พร้อมทั้งเก็บซากต้น สับปะรดทำลายนอกแปลง เพื่อกำจัดไวรัสและแมลงพาหะ ก่อนปลูกต้องมีการไถและพรวนดินหลายๆ ครั้ง ควรตากดิน อย่างน้อย 2 สัปดาห์ พร้อมแช่หน่อพันธุ์เพื่อกำจัดเพลี้ยแป้ง
อ้อย	1. หนอนกออ้อย 2. ด่างหนวดยาว 3. โรคใบขาว	พื้นที่ระบาด 1 จังหวัด (นครราชสีมา) จำนวน 25 ไร่ การระบาดลดลง 3,827 ไร่ พื้นที่ระบาด 1 จังหวัด (นครราชสีมา) จำนวน 1 ไร่ การระบาดลดลง 500 ไร่ พื้นที่ระบาด 1 จังหวัด (ขอนแก่น) จำนวน 16 ไร่ การระบาดคงที่	- หนอนกออ้อย ควรให้น้ำเพื่อให้อ้อยแตกหน่อชัดเจน ปล่อยแตนเบียนไข่ไตรโคแกรมมา อัตรา 30,000 ตัวต่อไร่ ต่อครั้ง ปล่อยติดต่อกัน 2-3 ครั้ง ใช้ช่วงที่พบกลุ่มไข่ของ หนอนกออ้อย ปล่อยแมลงหางหนี้อัตรา 500 ตัวต่อไร่ - ใช้ส่วนขยายพันธุ์ที่ปราศจากโรค เช่น ต้นจากการเพาะเลี้ยง เนื้อเยื่อ หรือท่อนพันธุ์จากแหล่งปลูกที่ไม่มีการเกิดโรคใบขาว แช่ท่อนพันธุ์ในน้ำร้อนที่อุณหภูมิ 50 องศาเซลเซียส
เงาะ	1. เพลี้ยแป้ง 2. โรคใบจุดสาหร่าย 3. หนอนคืบกินใบ 4. โรคราแป้ง	พื้นที่ระบาด 2 จังหวัด (ชุมพร และภูเก็ต) จำนวน 12 ไร่ การระบาดคงที่ พื้นที่ระบาด 4 จังหวัด (เชียงใหม่ จันทบุรี นครศรีธรรมราช และนราธิวาส) จำนวน 102 ไร่ การระบาดลดลง 2 ไร่ พื้นที่ระบาด 1 จังหวัด (จันทบุรี) จำนวน 19 ไร่ การระบาดลดลง 3 ไร่ พื้นที่ระบาด 2 จังหวัด (ขอนแก่น และจันทบุรี) จำนวน 4 ไร่ การระบาดคงที่	- ตัดแต่งกิ่งเงาะ จากนั้นให้ใช้เศษผ้าชุบน้ำมันเครื่อง ผูกรอบ โคนต้น เพื่อป้องกันมดและเพลี้ยแป้ง - ตัดส่วนที่พบโรคใบจุดสาหร่ายเก็บไปเผาทำลาย และตัดแต่ง ทรงพุ่มให้โปร่ง แนะนำให้ใช้สารเคมีคอปเปอร์ออกไซด์คลอไรด์ - หมั่นสำรวจและสังเกตการเข้าทำลายของหนอนคืบกินใบ ให้สังเกตดูใบอ่อน และใบแก่ - โรคราแป้ง ให้เก็บผลที่เป็นโรค ใบแห้ง กิ่งแห้งที่ร่วงหล่น นำไปเผาทำลายนอกแปลง ในแตกช่วงใบอ่อนและเริ่มติดผล
ทุเรียน	1. เพลี้ยไฟ 2. เพลี้ยไก่แจ้ 3. เพลี้ยแป้ง 4. ไรแดงแอฟริกา 5. โรครากเน่าโคนเน่า	พื้นที่ระบาด 6 จังหวัด (จันทบุรี ระยอง กระบี่ ชุมพร นครศรีธรรมราช และสุราษฎร์ธานี) จำนวน 204 ไร่ การระบาดลดลง 75 ไร่ พื้นที่ระบาด 9 จังหวัด (จันทบุรี ตราด ระยอง กระบี่ ชุมพร นครศรีธรรมราช ยะลา สงขลา และสุราษฎร์ธานี) จำนวน 656 ไร่ การระบาดเพิ่มขึ้น 52 ไร่ พื้นที่ระบาด 8 จังหวัด (จันทบุรี ตราด ระยอง กระบี่ ชุมพร นครศรีธรรมราช ยะลา และสุราษฎร์ธานี) จำนวน 338 ไร่ การระบาดเพิ่มขึ้น 97 ไร่ พื้นที่ระบาด 6 จังหวัด (จันทบุรี ตราด ระยอง กระบี่ นครศรีธรรมราช และสุราษฎร์ธานี) จำนวน 362 ไร่ การระบาดลดลง 54 ไร่ พื้นที่ระบาด 15 จังหวัด (เพชรบูรณ์ จันทบุรี ตราด ระยอง ประจวบคีรีขันธ์ กระบี่ ชุมพร นราธิวาส นครศรีธรรมราช ปัตตานี พังงา ภูเก็ต ยะลา สงขลา และสุราษฎร์ธานี) จำนวน 4,621 ไร่ การระบาดเพิ่มขึ้น 73 ไร่	- เพลี้ยไฟ หากพบเพลี้ยไฟจำนวนมากหรือเท่ากับ 1 ตัวต่อ 4 ดอก หรือ 1 ตัวต่อยอด ให้พ่นด้วยสารฆ่าแมลง - เพลี้ยไก่แจ้ ทำลายเฉพาะใบอ่อนที่ยังไม่โตเต็มที่สำหรับ ต้นที่แตกใบอ่อนไม่พร้อมต้นอื่นควรพ่นสารฆ่าแมลง - เพลี้ยแป้ง หากพบระบาดเพียงเล็กน้อยให้ตัดหรือเด็ด ส่วนที่ถูกทำลายไปทิ้งนอกแปลง หากบริเวณผลทุเรียน ให้ใช้น้ำพ่น - ไรแดงแอฟริกา กำจัดวัชพืชในสวน เมื่อพบระบาดรุนแรง ให้ใช้สารกำจัดแมลง - โรครากเน่าโคนเน่าทุเรียน แนะนำให้ใช้เชื้อราไตรโคเดอร์มา - โรคใบติดหรือใบไหม้ หากพบการระบาดของโรค ตัดส่วนที่ เป็นโรคและเก็บเศษพืชที่เป็นโรคและใบที่ร่วงหล่นนำไป ทำลายนอกแปลง ตัดแต่งทรงพุ่มให้โปร่ง และกำจัดวัชพืช ในแปลงปลูกลดการใส่ปุ๋ยไนโตรเจนสูง ในพื้นที่ปลูก ที่มีความชื้นสูง - โรคใบจุดสาหร่าย เมื่อเริ่มมีอาการของโรคให้ตัดใบหรือ ส่วนที่เป็นโรคนำไปทำลาย หรือฝังดิน

ชนิดพืช	ศัตรูพืช	สถานการณ์	การดำเนินงาน	
	6. โรคราใบติดหรือใบไหม้	พื้นที่ระบาด 9 จังหวัด (จันทบุรี ตราด กระบี่ ชุมพร นครศรีธรรมราช ภูเก็ต ยะลา สงขลา และสุราษฎร์ธานี) จำนวน 409 ไร่ การระบาดเพิ่มขึ้น 32 ไร่	<p>- หากพบเพลี้ยหอยเกล็ดทุเรียนเล็กน้อยให้ตัดส่วนที่ถูกทำลายเผาทิ้ง พบในปริมาณน้อยบนใบใช้น้ำผสมไวต์ออยล์ อัตรา 20 มิลลิลิตรต่อน้ำ 20 ลิตร พ่นให้ทั่ว ระบาดรุนแรงให้ใช้สารกำจัดแมลงพ่นเฉพาะต้นที่พบเพลี้ยหอยเกล็ดทุเรียน</p> <p>- หมั่นสำรวจแปลงปลูกทุเรียนอย่างสม่ำเสมอ เมื่อพบการเข้าทำลายของเพลี้ยจักจั่นฝอยระบาดรุนแรงให้ใช้สารกำจัดแมลงได้แก่ คาร์โบซัลแฟน 20% อัตรา 50 มิลลิลิตร โซเฟอร์เมทริน/โพซาโลน 6.25% / 22.5% อัตรา 40 มิลลิลิตร อิมิดาโคลพริด 10% อัตรา 10 มิลลิลิตร โดยเลือกใช้สารชนิดใดชนิดหนึ่งผสมน้ำ 20 ลิตร พ่นทุก 7-10 วัน ในช่วงระยะแตกใบอ่อน</p> <p>- ป้องกันวิธีผสมผสาน โดยการพ่นสารฆ่าแมลง ผสมน้ำ 20 ลิตรพ่นห่างกันครั้งละ 1 สัปดาห์ เริ่มเมื่อผลอายุ 6 สัปดาห์</p> <p>- กำจัดวัชพืชในแปลง เพื่อให้อากาศถ่ายเทสะดวกลดความชื้นสะสม เมื่อพบคราบราสีดําพ่นด้วยน้ำเปล่า และสารเหนียวเพื่อลดปริมาณเชื้อสาเหตุโรค</p> <p>- ตัดแต่งทรงพุ่มให้โปร่ง และกำจัดวัชพืชในแปลงปลูกเพื่อเป็นการลดความชื้นสะสม หากพบอาการของโรคที่กิ่งให้ตัดและนำไปทำลายนอกแปลงหรือเผื่อนเปลือกริเวณที่เป็นโรครอก และใช้สารป้องกันกำจัดโรคพืช คอปเปอร์ออกซีคลอไรด์ ผสมน้ำทาบริเวณแผลที่ตัด</p> <p>- หมั่นตรวจดูตามผลทุเรียน เมื่อพบรอยทำลายของหนอนให้ใช้ไม้หรือลวดแข็งเขี่ยตัวหนอนออกมาทำลาย ผลทุเรียนที่เน่าและร่วงให้ทำลายโดยเผาไฟหรือฝัง และห่อผลด้วยถุง</p>	
	7. โรคราใบจุดสาหร่าย	พื้นที่ระบาด 7 จังหวัด (จันทบุรี ตราด กระบี่ ชุมพร ยะลา สงขลา และสุราษฎร์ธานี) จำนวน 529 ไร่ การระบาดลดลง 4 ไร่		
	8. เพลี้ยหอยเกล็ด	พื้นที่ระบาด 10 จังหวัด (จันทบุรี ตราด กระบี่ ชุมพร นครศรีธรรมราช นราธิวาส พัทลุง ยะลา สงขลา และสุราษฎร์ธานี) จำนวน 248 ไร่ การระบาดลดลง 50 ไร่		
	9. เพลี้ยจักจั่นฝอย	พื้นที่ระบาด 8 จังหวัด (จันทบุรี ตราด ระยอง กระบี่ ชุมพร นครศรีธรรมราช ยะลา และสุราษฎร์ธานี) จำนวน 486 ไร่ การระบาดเพิ่มขึ้น 57 ไร่		
	10. หนอนเจาะเมล็ดทุเรียน	พื้นที่ระบาด 2 ไร่ (ตราด และกระบี่) จำนวน 156 ไร่ การระบาดคงที่		
	11. โรคราดำ	พื้นที่ระบาด 6 จังหวัด (จันทบุรี กระบี่ ชุมพร นครศรีธรรมราช ยะลา และสุราษฎร์ธานี) จำนวน 165 ไร่ การระบาดคงที่		
	12. โรคราสีชมพู	พื้นที่ระบาด 6 จังหวัด (จันทบุรี ตราด กระบี่ ชุมพร ยะลา และสุราษฎร์ธานี) จำนวน 185 ไร่ การระบาดลดลง 5 ไร่		
	13. หนอนเจาะผล	พื้นที่ระบาด 1 จังหวัด (ตราด) จำนวน 6 ไร่ การระบาดคงที่		
มังคุด	1. เพลี้ยไฟ	พื้นที่ระบาด 4 จังหวัด (จันทบุรี ตราด ระยอง และชุมพร) จำนวน 178 ไร่ การระบาดคงที่		<p>- หากพบการระบาดของเพลี้ยไฟให้พ่นด้วยสารฆ่าแมลง และไม่ควรพ่นสารชนิดใดชนิดหนึ่งติดต่อกันหลายครั้ง เพราะจะทำให้เพลี้ยไฟสามารถต้านทานสารฆ่าแมลงได้</p> <p>- หมั่นสำรวจใบอ่อนมังคุดอย่างสม่ำเสมอ เนื่องจากหนอนจะกัดกินทำลายใบอ่อนในเวลากลางคืน</p> <p>- หมั่นสำรวจและสังเกตการณ์เข้าทำลายของหนอนชอนใบอย่างสม่ำเสมอ</p> <p>- โรคราใบจุด ควรหมั่นสำรวจทำความสะอาดแปลงปลูก และกำจัดวัชพืชที่เป็นแหล่งสะสมโรค พ่นสารเคมีป้องกันกำจัดโรคพืชในช่วงที่มังคุดแตกใบอ่อน ได้แก่ คอปเปอร์ออกซีคลอไรด์ 85%</p> <p>- โรคราแอนแทรคโนส ให้หมั่นทำความสะอาดแปลงปลูกและทำลายส่วนที่เป็นโรค พ่นสารเคมีป้องกันกำจัดโรคพืช</p> <p>- โรคราใบจุดสาหร่าย ให้หมั่นตรวจแปลงปลูกอย่างสม่ำเสมอ เมื่อพบเริ่มมีอาการของโรค ตัดใบ หรือส่วนที่เป็นโรคนำไปทำลาย หรือฝังดินนอกแปลง ไม่ทิ้งไว้ในบริเวณแปลง</p>
	2. หนอนกินใบ	พื้นที่ระบาด 6 จังหวัด (จันทบุรี ระยอง กระบี่ ชุมพร นครศรีธรรมราช และสุราษฎร์ธานี) จำนวน 278 ไร่ การระบาดลดลง 7 ไร่		
	3. หนอนชอนใบ	พื้นที่ระบาด 3 จังหวัด (จันทบุรี ระยอง และชุมพร) จำนวน 99 ไร่ การระบาดลดลง 4 ไร่		
	4. โรคราใบจุด	พื้นที่ระบาด 4 จังหวัด (จันทบุรี ระยอง ชุมพร และสุราษฎร์ธานี) จำนวน 114 ไร่ การระบาดคงที่		
	5. โรคราแอนแทรคโนส	พื้นที่ระบาด 2 จังหวัด (จันทบุรี และชุมพร) จำนวน 55 ไร่ การระบาดลดลง 1 ไร่		
	6. โรคราใบจุดสาหร่าย	พื้นที่ระบาด 4 จังหวัด (จันทบุรี ชุมพร ตรัง และนราธิวาส) จำนวน 242 ไร่ การระบาดเพิ่มขึ้น 21 ไร่		
ลำไย	1. เพลี้ยแป้ง	พื้นที่ระบาด 3 จังหวัด (เชียงใหม่ จันทบุรี และสมุทรสาคร) จำนวน 12 ไร่ การระบาดคงที่	<p>- เพลี้ยแป้ง ให้หมั่นสำรวจแปลงลำไยทุกสัปดาห์หากพบการระบาดแนะนำให้ตัดส่วนของกิ่งก้านที่มีเพลี้ยแป้งอาศัยอยู่ไปทำลาย หากพบว่าเพลี้ยแป้งเริ่มระบาดในสวนลำไยควรพ่นด้วยสารเคมีป้องกันกำจัด มาลาไทยอน 83% อัตรา 30 มิลลิลิตรต่อน้ำ 20 ลิตร พ่นให้ทั่ว</p>	

ชนิดพืช	ศัตรูพืช	สถานการณ์	การดำเนินงาน
	2. โรคพุ่มไม้กวาด 3. โรคราดำ	พื้นที่ระบาด 1 จังหวัด (จันทบุรี) จำนวน 67 ไร่ การระบาดลดลง 5 ไร่ พื้นที่ระบาด 2 จังหวัด (พะเยา และจันทบุรี) จำนวน 502 ไร่ การระบาดเพิ่มขึ้น 9 ไร่	- โรคพุ่มไม้กวาด เนื่องจากยังไม่มีสารป้องกันกำจัดเชื้อไฟโตพลาสมา การป้องกันกำจัดทำได้โดยกำจัดแมลงพาหะ - โรคราดำ ให้ป้องกันและกำจัดแมลงพวกปากดูด เช่น เพลี้ยแป้ง เพลี้ยหอยเพลี้ยจักจั่น และเพลี้ยอ่อน เป็นต้น

8. สถานการณ์โรคระบาดสัตว์

8.1 โรคพิษสุนัขบ้า (ข้อมูล ณ วันที่ 29 พ.ย. 66)

สถานการณ์โรคพิษสุนัขบ้าในสัตว์ระหว่างวันที่ 1 ตุลาคม 2565 – 29 พฤศจิกายน 2566 มีรายงานพบโรคทั้งหมด 9 จังหวัด ปัจจุบันยังคงประกาศเขตโรคระบาดสัตว์ 49 จุด ในพื้นที่ 14 จังหวัด ได้แก่ จังหวัดลพบุรี ปราจีนบุรี ชลบุรี ฉะเชิงเทรา ระยอง อำนาจเจริญ ชัยภูมิ สุรินทร์ อุบลราชธานี ยโสธร อุดรดิตถ์ สมุทรสงคราม นครศรีธรรมราช และจังหวัดสงขลา ซึ่งขณะนี้กรมปศุสัตว์ได้เร่งรัดควบคุมโรคทุกจุดเกิดโรค โดยฉีดวัคซีนรอบจุดเกิดโรค (ring vaccination) ร่วมในการเฝ้าระวัง ป้องกัน และควบคุมโรคได้

8.2 โรคล้มปัสกิน (ข้อมูล ณ วันที่ 24 พ.ย. 66)

พบการระบาดสะสมตั้งแต่วันที่ 30 เมษายน 2564 – 24 พฤศจิกายน 2566 รวม 70 จังหวัด 899 อำเภอ สัตว์ป่วยสะสม 657,677 ตัว ปัจจุบันยังคงมีสัตว์ตายสะสม 75,562 ตัว

มาตรการควบคุมโรค กรมปศุสัตว์ได้ดำเนินการประชาสัมพันธ์เกษตรกรให้รับรู้ลักษณะของโรคและสถานการณ์การระบาดของโรคเก็บตัวอย่างเพื่อยืนยันโรค ตลอดจนควบคุมโรคและแมลงพาหะโดยเร็ว รวมถึงขอความร่วมมือเกษตรกรและหน่วยงานที่เกี่ยวข้องควบคุมการเคลื่อนย้าย โดยเฉพาะในพื้นที่เสี่ยง ได้แก่ แหล่งรวมสัตว์ และตลาดนัดค้าสัตว์ รวมทั้งช่องทางการนำเข้าสัตว์ตามแนวชายแดน โดยให้เข้มงวดการตรวจรอยโรคในโค กระบือ ที่เคลื่อนย้ายผ่านจุดตรวจทุกตัว และงดการซื้อขายโค กระบือที่มาจากแหล่งที่เกิดโรค หรือจากพื้นที่ในรัศมี 50 กิโลเมตรรอบจุดเกิดโรค และได้ให้ความช่วยเหลือเกษตรกร ได้แก่ 1) รักษาพยาบาลสัตว์ป่วย 207,465 ราย 2) หยอดหรือรอตยาป้องกันแมลง 38,467 ราย 3) พันยากำจัดแมลง 228,002 ราย 4) พันยาฆ่าเชื้อทำลายเชื้อโรค 175,180 ราย 5) แจกยากำจัดแมลงแก่เกษตรกร 138,631 ราย 6) ประชาสัมพันธ์ให้ความรู้แก่เกษตรกร 444,383 ราย