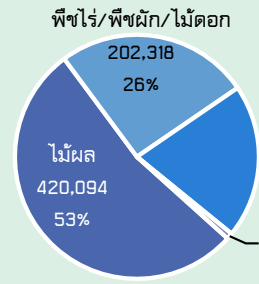


พื้นที่เกษตรกรรม (ไร่)

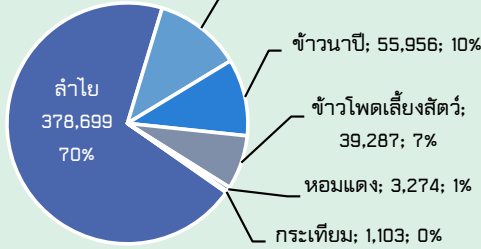
พื้นที่เกษตรกรรม

790,026 ไร่

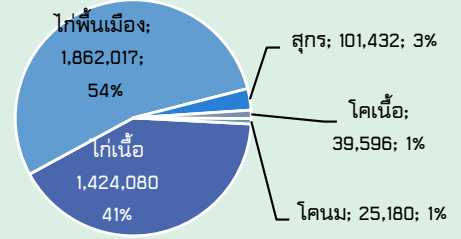


พื้นที่นาข้าว
161,250 20%

พืชเศรษฐกิจ (ตัน)



สัตว์เศรษฐกิจ (ตัว)



จำนวนประชากรทั้งหมด 398,304 คน 193,492ครัวเรือน

เป็นภาคการเกษตร 56,300 ครัวเรือน

GPP มูลค่า 90,388 ล้านบาท (ปี 2565)



ปริมาณน้ำภาพรวมจังหวัด 238.645 ล้านลบ.ม.
(29 มิ.ย. 69)



ปริมาณน้ำฝนสะสม 456.3 มิลลิเมตร
(1 ม.ค. 69 - 28 มิ.ย. 69)

สินค้าเด่น/GI

ลำไยเขียวเขียวลำพูน

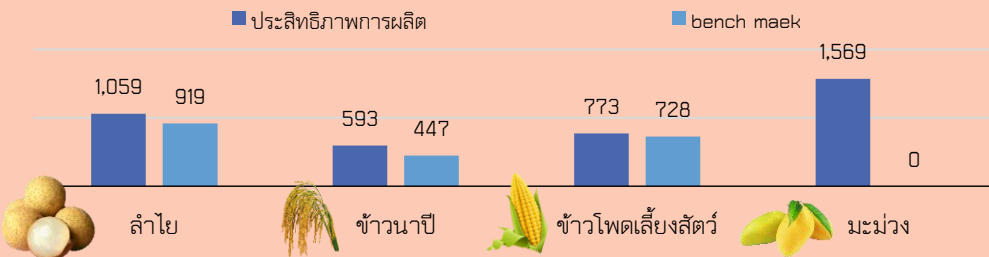
ลำไยพันธุ์เขียวเขียวป่าเส้า ลักษณะ ผลกลม ผิวเปลือกขรุขระ สีน้ำตาลปนเขียว เนื้อมีสีขาวพูนแห้ง แน่น รสชาติหวานหอม เมล็ดสีดำมันกลมและแบนข้าง



ลำไยอบแห้งเนื้อสีทองลำพูน

เป็นลำไยพันธุ์ดี ออบแห้ง มีสีเหลืองทอง เนื้อหนาและแห้ง ไม่เหนียวติดมือ มีรสชาติหวานและมีกลิ่นหอมเป็นเอกลักษณ์เฉพาะ สามารถเก็บได้นานโดยกลิ่นและรสชาติไม่เปลี่ยนแปลง

ประสิทธิภาพการผลิตสินค้าเกษตรด้านพืช (กก./ไร่)



หมายเหตุ Bench maek : ค่าเฉลี่ยผลผลิต/ไร่ของประเทศ จาก Website ข้อมูลการผลิตสินค้าเกษตรของ สศก.

ลำพูน

Info graphic

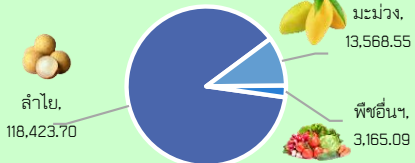
ข้อมูลพื้นฐานจังหวัด
เดือน มิถุนายน 2569

ปริมาณสินค้าเกษตรที่ได้รับรองมาตรฐาน

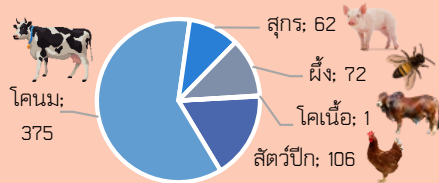
เกษตรอินทรีย์ (ไร่)



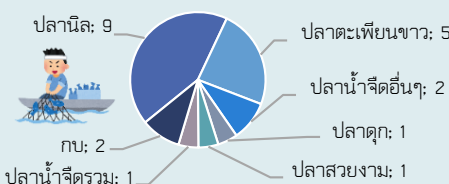
GAP (ไร่)



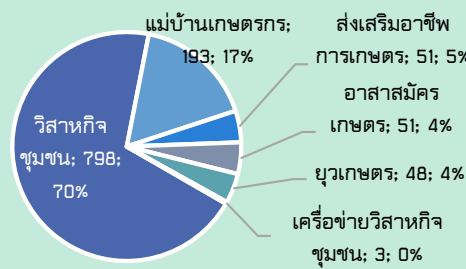
มาตรฐานฟาร์มปศุสัตว์ (ฟาร์ม) 616 ฟาร์ม



มาตรฐานฟาร์มประมง (ฟาร์ม) 21 ฟาร์ม



สถาบันเกษตรกร (กลุ่ม)



Young Smart Farmer จำนวน 141 ราย

สินค้า OTOP



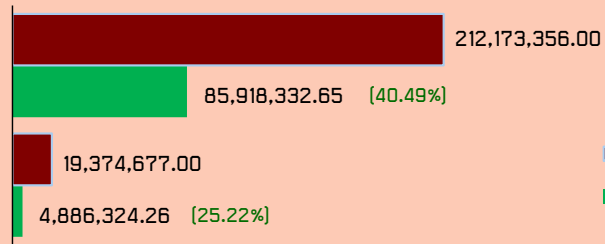
วิสาหกิจชุมชนแปรรูปลำไยเนื้อสีทอง บ้านสันป่าเหียง
ผลิตภัณฑ์ : ลำไยอบแห้งเนื้อสีทอง ตาบละเหมอแจ้ อำเภอเมืองลำพูน

วิสาหกิจชุมชนกลุ่มทำสวนเพื่อการผลิตและแปรรูปผลผลิตการเกษตร
ผลิตภัณฑ์ : ชาสมุนไพรอบน้ำผึ้ง ตาบสน้ำดิบ อำเภอป่าซาง



งบ Function

งบจังหวัด/กลุ่มจังหวัด/อื่นๆ



ปี 2569 มีงบประมาณเพื่อการพัฒนาการเกษตร รวม 231,548,033.00 บาท

งบ Function/งบจังหวัด/กลุ่มจังหวัด/อื่นๆ มีภารกิจสำคัญคือ

- โครงการเพิ่มผลิตภาพและคุณภาพสินค้าเกษตรด้วยเทคโนโลยีและนวัตกรรม จำนวน 100 ราย (สนง.กษจ.)
- โครงการเพิ่มศักยภาพการผลิตสินค้าเกษตรเพื่อสร้างมูลค่า จำนวน 1,000 ราย (สนง.กษจ.)
- โครงการยกระดับการผลิตโคเนื้อคุณภาพสูง ตาม BCG Model จำนวน 80 ราย (สนง.ปศ.สพ)
- โครงการพัฒนาระบบนิเวศการเกษตรและการบริหารจัดการน้ำทั้งระบบเพื่อเกษตรกรรมยั่งยืน ฝ่ายทุ่งกลาง ต.ทาสบเส้า อ.แม่ทา จ.ลำพูน (ขป.)

ข้อมูลพื้นฐานของจังหวัดลำพูน

1. ข้อมูลด้านการเกษตรของจังหวัด

1.1 พื้นที่ทั้งหมด 2,816,178 ไร่ เป็นพื้นที่เกษตรกรรม 790,026 ไร่ (28.05% ของพื้นที่ทั้งหมด) เป็นพื้นที่ไม้ผล 420,094 ไร่ เป็นพื้นที่นาข้าว 161,250 ไร่ เป็นพื้นที่พืชไร่/พืชผัก/ไม้ดอก 202,318 ไร่ และอื่นๆ 6,364 ไร่ โดยมีพื้นที่ชลประทาน 399,880 ไร่ และพื้นที่เกษตรกรรมนอกเขตชลประทาน 390,146 ไร่

1.2 สถานการณ์ด้านทรัพยากรการผลิตและแนวโน้ม

- 1) ปริมาณน้ำภาพรวมจังหวัด 238.645 ล้าน ลบ.ม. ณ วันที่ 29 มิถุนายน 2569
- 2) ปริมาณน้ำฝนสะสม ตั้งแต่วันที่ 1 มกราคม 2569 ถึง 28 มิถุนายน 2569 รวม 456.3 มม. (ปริมาณน้ำฝนสะสม จ.ลำพูน ย้อนหลัง)

ปี	ปริมาณฝนทั้งปี	ปริมาณฝนเฉลี่ยทั้งปี
ปี 61	1,125.70	93.81
ปี 62	923.50	76.95
ปี 63	1,059.00	88.25
ปี 64	1,067.00	88.92
ปี 65	1,418.12	118.18
ปี 66	1,065.00	88.75
ปี 67	1,066.00	88.83
ปี 68	1,250.20	104.18
รวม	8,974.52	
เฉลี่ยทั้งหมด	1,121.82	

3) ความต้องการใช้น้ำของจังหวัด ทั้งหมด 67.70 ล้าน ลบ.ม. จำแนก 4 ด้าน

- อุปโภคบริโภค 10.79 ล้าน ลบ.ม.
- ระบบนิเวศน์ 19.40 ล้าน ลบ.ม.
- เกษตรกรรม 33.53 ล้าน ลบ.ม.
- อุตสาหกรรม 3.98 ล้าน ลบ.ม.

1.3 ขนาดเศรษฐกิจของจังหวัด (GPP) มีมูลค่า 90,388 ล้านบาท (ปี 2565) จำนวนประชากร 398,340 คน 193,492 ครั้วเรือน เป็นภาคการเกษตร 56,300 ครั้วเรือน

1.4 พืชเศรษฐกิจที่สำคัญ

ลำดับที่	ชนิดพืช	เนื้อที่เพาะปลูก (ไร่)	ผลผลิต (ตัน)	ผลผลิตต่อไร่ (กก.)
1	ลำไย	361,855	378,699	1,059
2	มะม่วง	44,486	36,742	1,569
3	ข้าวโพดเลี้ยงสัตว์	50,930	39,287	773
4	ข้าวนาปี	95,487	55,956	593 (ความชื้น15%)
5	มันสำปะหลัง	9,017	26,019	2,887
6	กระเทียม	1,033	1,103	1,068 (แห้ง 90 วัน)
7	หอมแดง	1,495	3,274	2,190 (เหี่ยว 7 วัน)

1.5 สัตว์เศรษฐกิจที่สำคัญ ได้แก่

ลำดับที่	ชนิดสัตว์	จำนวน
1	โคเนื้อ	37,091 ตัว
2	โคนม	22,342 ตัว
3	สุกร	97,854 ตัว
4	ไก่เนื้อ	1,452,315 ตัว
5	ไก่พื้นเมือง	1,808,777 ตัว
6	ปลาตูก	1,247.87 ตัน
7	ปลานิล	304.04 ตัน

1.6 สินค้าเด่น/สินค้า GI ได้แก่

ลำดับที่	สินค้าเด่น/สินค้า GI	ลักษณะเด่น	พื้นที่ปลูก
1	ลำไยแปรรูปเหี่ยวลำพูน (Lamphun Biaokhiao Longan)	ลำไยพันธุ์แปรรูปเหี่ยวป่าเส้า ลักษณะผลกลม ผิวเปลือกขรุขระ สีน้ำตาลปนเขียว เนื้อมีสีขาวขุ่น แห้ง แน่น รสชาติหวานหอม เมล็ดสีน้ำตาลกลม และแบนด้านข้าง ขอบเขตพื้นที่การปลูกและการผลิตลำไยแปรรูปเหี่ยวลำพูน	ครอบคลุมพื้นที่ 6 ตำบล คือ ต.หนองช้างคืน ต.อุโมงค์ ต.เหมืองง่า ต.ต้นธง ต.ริมปิง และ ต.ประตูป่า ของอำเภอเมืองลำพูน จังหวัดลำพูน
2	ลำไยอบแห้งเนื้อสีทองลำพูน (Lamphun Golden Dried Longan)	เป็นลำไยพันธุ์ดอ ออบแห้ง มีสีเหลืองทอง เนื้อหนาและแห้ง ไม่เหนียวติดมือ มีรสชาติหวาน และมีกลิ่นหอม เป็นเอกลักษณ์เฉพาะ สามารถเก็บไว้ได้นานโดยที่กลิ่นและรสชาติไม่เปลี่ยนแปลง ซึ่งปลูกและผ่านกรรมวิธีอบแห้งในเขตพื้นที่จังหวัดลำพูน	- วิสาหกิจชุมชนแปรรูปลำไยเนื้อสีทองบ้านสันป่าเหียง ที่อยู่ 205 ม. 7 ต.มะเขือแจ้ อ.เมืองลำพูน จ.ลำพูน

1.7 สินค้า OTOP ของจังหวัด ได้แก่

ลำดับที่	ชื่อกลุ่ม/ที่อยู่	ประเภทผลิตภัณฑ์	ระดับ OTOP
1	วิสาหกิจชุมชนกลุ่มแปรรูปลำไยเนื้อสีทอง (ลุงทอง) 205 หมู่ 7 ตำบลมะเขือแจ้ อำเภอเมือง จังหวัดลำพูน 51000	ลำไยอบแห้งเนื้อสีทอง	5 ดาว
2	วิสาหกิจชุมชนแปรรูปลำไยเนื้อสีทองตำบลบ้านธิ 157/1 ม.18 ต.บ้านธิ อ.บ้านธิ จ.ลำพูน 51180	ลำไยอบแห้งเนื้อสีทอง	5 ดาว
3	กลุ่มแม่บ้านเกษตรลำไยอบแห้งเนื้อสีทองบ้านสันป่าเหียง 137/1 สันป่าเหียง หมู่ 7 ตำบลมะเขือแจ้ อำเภอเมืองลำพูน	ลำไยอบแห้งเนื้อสีทอง	5 ดาว
4	วิสาหกิจชุมชนกลุ่มทำสวนเพื่อการผลิตและแปรรูปผลผลิตการเกษตร 174 ม.12 ต.น้ำดิบ อ.ป่าซาง จ.ลำพูน 51120	ชาสมุนไพรอบน้ำผึ้ง	5 ดาว

ลำดับที่	ชื่อกลุ่ม/ที่อยู่	ประเภทผลิตภัณฑ์	ระดับ OTOP
5	วิสาหกิจชุมชนแม่บ้านห้วยการเบเกอร์ 398/3 ม.1 ต.บ้านโอง อ.บ้านโอง จ.ลำพูน 51130	เค้กลำไย	5 ดาว
6	บริษัท จันทรรตีสมนไพรไทย จำกัด 202/13 โอง หมู่ 2 ลำพูน-ลี้ ตำบล บ้านโอง อำเภอบ้านโอง จังหวัดลำพูน 51130	โลชั่นบำรุงผิวน้ำมันงา	5 ดาว
7	วิสาหกิจชุมชนกลุ่มทำสวนเพื่อการผลิตและแปรรูปผลผลิตการเกษตร 174 ม.12 ต.น้ำดิบ อ.ป่าซาง จ.ลำพูน 51120	น้ำผึ้งตราแสงผึ้ง	5 ดาว
8	เอสเนเจอร์ 3/1 ม.2 ต.ประตูป่า อ.เมืองลำพูน จ.ลำพูน	กาแฟลำไย	4 ดาว
9	กลุ่มอาชีพพัฒนาสังคมบ้านห้วยแหน 51/42 ม.9 ต.ป่าไผ่ อ.ลี้ จ.ลำพูน 51110	กาแฟสำเร็จรูปผสม ลำไย	4 ดาว

1.8 โครงการชุมชนท่องเที่ยว OTOP นวัตวิถี

จังหวัดลำพูน มีชุมชน OTOP นวัตวิถี ด้านการเกษตร จำนวน 5 แห่ง

1.9 สหกรณ์การเกษตร

- 1) จำนวนสหกรณ์การเกษตรในจังหวัด...40...สหกรณ์ สมาชิกสหกรณ์...71,947...ราย
- 2) การจัดชั้นมาตรฐานคุณภาพสหกรณ์ในจังหวัด (ประจำปีงบประมาณ 2567)
 - 2.1 ดีเลิศจำนวน.....5.....สหกรณ์
 - 2.2 ดีมากจำนวน...22.....สหกรณ์
 - 2.3 ดีจำนวน.....13.....สหกรณ์
 - 2.4 ไม่ผ่านจำนวน...0.....สหกรณ์
- 3) มูลค่าธุรกิจสหกรณ์...2,976.21...ล้านบาท

2. ข้อมูลการรับรองมาตรฐานสินค้าเกษตรปลอดภัยของจังหวัด

2.1 พื้นที่การทำเกษตรอินทรีย์ รวม 2,010.956 ไร่ เกษตรกร 185 ราย แบ่งเป็นข้าวอินทรีย์ 108.25 ไร่ เกษตร 15 ราย และเป็นพืชผัก/ไม้ผล 614.96 ไร่ เกษตรกร 92 ราย

พื้นที่ผ่านการรับรองมาตรฐานเกษตรอินทรีย์	จำนวนไร่	จำนวนราย
ข้าวอินทรีย์		
พื้นที่ข้าวอินทรีย์ มาตรฐาน มกษ.9000 เล่ม 4-2553	102.50	15
พืชผัก/ไม้ผล		
1. พื้นที่เกษตรอินทรีย์ (พืชผัก, ไม้ผล) มาตรฐาน มกษ.9000 เล่ม 1-2552	49.10	17
2. พื้นที่เกษตรอินทรีย์ มาตรฐานเกษตรอินทรีย์ภาคเหนือ (มอน.)	216.92	13
3. พื้นที่การรับรองแบบมีส่วนร่วม (PGS)	195	41
4. พื้นที่การรับรองมาตรฐาน (SDGPGs)	723.718	99
- แปลงรับรองมาตรฐาน	200.748	22
- แปลงระยะปรับเปลี่ยน	522.97	68
รวม	2,010.956	185

2.2 การรับรอง GAP ด้านพืช เกษตรกรรวม 30,078 ราย พื้นที่ 135,157.34 ไร่ และด้านปศุสัตว์ จำนวน 616 ฟาร์ม

ชนิดสินค้า	จำนวนราย/แปลง	จำนวนไร่
1) พืช (แปลง)	30,078 ราย	135,157.34 ไร่
- ลำไย	16,026 ราย	118,423.70 ไร่
- มะม่วง	2,051 ราย	13,568.55 ไร่
- อื่นๆ	12,001 ราย	3,165.09 ไร่
2) ปศุสัตว์ (ฟาร์ม)	616 ฟาร์ม	

2.3 การรับรอง GAP ด้านประมง ผลงานถึงปัจจุบัน (ใบรับรองไม่หมดอายุ)

ชนิดสินค้า	จำนวนราย	มาตรฐาน
1) ปลาบิล	9	GAPกรมประมง(3)/GAPมกษ.(6)
2) ฟาร์มปลาตะเพียนขาว	5	GAP กรมประมง
3) ฟาร์มปลาดุก	1	GAP กรมประมง
4) ฟาร์มปลาช่อน	1	GAP มกษ.
5) ฟาร์มปลาน้ำจืดรวม	1	GAP มกษ.
6) ฟาร์มปลาน้ำจืดอื่นๆ	2	GAP กรมประมง
7) ฟาร์มกบ	2	GAP กรมประมง

3. งบประมาณ ประจำปีงบประมาณ พ.ศ. 2569

งบประมาณ ในปีงบประมาณ พ.ศ. 2569 หน่วยงานในสังกัดกระทรวงเกษตรและสหกรณ์จังหวัดลำพูน รวมทั้งสิ้น 231,548,033.00 บาท แบ่งเป็น

ลำดับที่	แหล่งงบประมาณ	งบประมาณ (บาท)	ผลการเบิกจ่าย (บาท)	ร้อยละ
1	งบประมาณของส่วนราชการต้นสังกัด (Function Base)	212,173,356.00	85,918,332.65	40.49
	กรมชลประทาน	180,035,143.00	74,515,720.27	41.39
	กรมตรวจบัญชีสหกรณ์	4,198,090.00	2,428,135.25	57.84
	กรมประมง	2,160,508.00	634,483.98	29.37
	กรมปศุสัตว์	1,809,040.00	772,280.43	42.69
	กรมพัฒนาที่ดิน	13,813,630.00	3,645,750.00	26.39
	กรมส่งเสริมการเกษตร	3,738,230.00	2,464,079.00	65.92
	กรมส่งเสริมสหกรณ์	2,923,920.00	375,892.28	12.86
	สำนักงานการปฏิรูปที่ดินเพื่อเกษตรกรรม	1,471,595.00	797,023.71	54.16
	สำนักงานปลัดกระทรวงเกษตรและสหกรณ์	2,023,200.00	284,967.73	14.09
2	งบประมาณจังหวัด	13,516,200.00	3,894,985.75	28.82
3	กลุ่มจังหวัด (Area Base)	2,770,360.00	0.00	0.00
4	งบประมาณอื่นๆ	3,088,117.00	991,338.51	32.10
	รวม	231,548,033.00	90,804,656.91	39.22

5. สถานการณ์การผลิตและราคาสินค้าเกษตรที่สำคัญ

5.1 สินค้าเกษตร ลำไย พื้นที่เพาะปลูก 361,227 ไร่ เกษตรกร 53,386 ราย

Longan Lamphun		ข้อมูลสถานการณ์การผลิตลำไยจังหวัดลำพูน ปี 2567 - 2569															
		พื้นที่/ผลผลิต/ เกษตรกร	ปี 67	ปี 68	ปี 69	ผลต่าง 68/69	ผลต่างร้อยละ	ร้อยละภาพรวม	หมายเหตุ								
จังหวัดลำพูน		จำนวนเกษตรกร (ราย)	52,907	53,386	53,386	0	0.00										
การรับรองมาตรฐานการผลิต GAP ลำไยจังหวัดลำพูน ข้อมูลโดยสำนักวิจัยและพัฒนาการเกษตรเขตที่ 1 ณ 30 มี.ค. 2569		เนื้อที่ยืนต้น (ไร่)	362,202	361,855	361,227	-628	-0.17										
เกษตรกร/พื้นที่ทั้งหมด		เนื้อที่ให้ผล (ไร่)	349,381	357,636	356,687	-949	-0.27										
เกษตรกร (ราย)		ในฤดู (ไร่)	255,132	271,033	258,404	-12,629	-4.66	72.45	เทียบพื้นที่ให้ผล								
เนื้อที่ให้ผลผลิต (ไร่)		นอกฤดู (ไร่)	94,249	86,603	98,283	+11,680	+13.49	27.55	เทียบพื้นที่ให้ผล								
แปลง		ผลผลิตทั้งหมด (ตัน)	350,591	378,699	370,316	-8,383	-2.21										
-		ในฤดู (ตัน)	228,174	264,218	237,732	-26,486	-10.02	64.20	ร้อยละผลผลิตทั้งหมด								
-		นอกฤดู (ตัน)	122,417	114,481	132,584	+18,103	+15.81	35.80	ร้อยละผลผลิตทั้งหมด								
-		ผลผลิตเฉลี่ย (กก./ไร่)	1,003	1,059	1,038	-21	-1.98										
-		ในฤดู	894	975	920	-55	-5.64										
-		นอกฤดู	1,299	1,322	1,349	+27	+2.04										
ลำไย : ต้นทุนการผลิต ปี 2566 เฉลี่ยทั่วประเทศ แยกภูมิภาค		ข้อมูลคาดการณ์ปริมาณของผลผลิตลำไยที่ออกสู่ตลาดรายเดือนปี 2569 จังหวัดลำพูน (ตัน)															
หน่วย : บาท/ไร่		ลำพูน	ม.ค.	ก.พ.	มี.ค.	เม.ย.	พ.ค.	มิ.ย.	ก.ค.	ส.ค.	ก.ย.	ต.ค.	พ.ย.	ธ.ค.	รวม	ในฤดู	นอกฤดู
รายกรม		ไร่	10.22	8.17	2.04	0.82	2.04	5.11	24.13	30.14	482	178	279	7.94	100	64.20	35.80
1. ต้นทุนผันแปร		ไร่	37,830	30,265	7,536	3,025	7,563	18,909	89,363	111,613	17,847	6,606	10,343	29,416	370,316	237,732	132,584
2. ต้นทุนคงที่		ไร่															
3. ต้นทุนรวมต่อไร่		ไร่															
4. ต้นทุนรวมต่อไร่เฉลี่ย		ไร่															
ที่มา : ศูนย์สารสนเทศการเกษตร สำนักงานเศรษฐกิจการเกษตร ณ 30 มิ.ย. (ณ เว้นก่อนขายปี 2566)		ที่มา : ผลการประชุมคณะทำงานย่อยเพื่อพัฒนาระบบข้อมูลและโลจิสติกส์ภาคเหนือ ครั้งที่ 2/2569 ณ วันที่ 26 - 27 มีนาคม 2569															
แปลงใหญ่ลำไยจังหวัดลำพูน จำนวน 60 แปลง เกษตรกร 3,138 ราย พื้นที่ 19,088.75 ไร่		ที่มา : สำนักงานเกษตรจังหวัดลำพูน จัดทำโดยกลุ่มช่วยเหลือเกษตรกรและโครงการพิเศษ สำนักงานเกษตรและสหกรณ์จังหวัดลำพูน															



5.2 สินค้าเกษตร มะม่วง พื้นที่เพาะปลูก 44,330 ไร่ เกษตรกร 10,990 ครัวเรือน

Mango Lamphun				ข้อมูลการคาดคะเนสถานการณ์การผลิตมะม่วงจังหวัดลำพูน ปี 2567 - 2569										
จังหวัดลำพูน				พื้นที่/ผลผลิต/เกษตรกร	ปี 67	ปี 68	ปี 69	หาด่าง 68/69	ร้อยละ					
กรมส่งเสริมการเกษตร GAP ะม่วงจังหวัดลำพูน ข้อมูลโดยสำนักวิจัยและพัฒนาการเกษตรเขตที่ 1 ณ 30 มี.ค. 2569				จำนวนเกษตรกร (ครัวเรือน)	11,072	11,174	10,990	-184	-1.65					
GAP				เนื้อที่ยืนต้น (ไร่)	44,895	44,486	44,330	-156	-0.35					
เกษตรกร (ราย)				เนื้อที่ให้ผล (ไร่)	40,249	40,249	42,591	+2,342	+5.82					
เนื้อที่ให้ผลผลิต (ไร่)				ผลผลิตทั้งหมด (ตัน)	38,856	63,138	49,363	-13,775	-21.82					
แปลง				ผลผลิตเฉลี่ย (กก./ไร่)	959	1,569	1,159	-410	-26.13					
ข้อมูลคาดการณ์ผลผลิตมะม่วงที่จะเก็บเกี่ยวแต่ละช่วงเดือน ปี 2569														
ที่	พันธุ์	เมษายน	พฤษภาคม	มิถุนายน	กรกฎาคม	สิงหาคม	รวม	ร้อยละของมะม่วงทั้งหมด						
		ผลผลิต (ตัน)	ผลผลิต (ตัน)	ผลผลิต (ตัน)	ผลผลิต (ตัน)	ผลผลิต (ตัน)	ผลผลิต (ตัน)	ร้อยละ	ร้อยละ					
1	เขียวระภาค	-	-	4,857.81	8.00	31,600.77	52.00	24,339.05	40.00	60,647.64	100.00	32,372.08	65.58	
2	นมหานุก	-	4,903.32	75.00	1,634.44	25.00	-	-	6,537.77	100.00	4,802.14	9.72		
3	จินหวาง	-	1,895.70	40.00	2,843.55	60.00	-	-	4,739.25	100.00	4,803.58	9.73		
4	โศคนันต์	51.63	5.00	3,614.33	35.00	516.33	50.00	103.27	10.00	1,032.65	100.00	917.76	1.86	
5	ฮาร์ฟูยี	-	789.87	45.00	985.16	55.00	-	-	1,754.83	100.00	2,377.10	4.82		
6	น้ำดอกไม้สีทอง	18.18	20.00	472.73	80.00	-	-	-	-	590.92	100.00	662.39	1.34	
7	นิลศรีวิชัย	-	426.73	60.00	265.82	40.00	-	-	714.55	100.00	448.15	0.91		
8	งาช้างแดง	22.26	10.00	133.53	60.00	66.77	30.00	-	-	222.56	100.00	367.65	0.74	
9	แดงจักรพรรดิ	20.81	5.00	249.66	60.00	145.85	35.00	-	-	416.13	100.00	456.85	0.93	
10	เขียวเสวย	62.10	30.00	103.49	50.00	41.40	20.00	-	-	206.99	100.00	194.26	0.39	
11	แก้ววุ้น	-	-	-	-	88.84	50.00	-	-	177.68	100.00	177.68	0.35	
12	ทองโหลเตอร์	-	5.72	50.00	5.72	50.00	-	-	-	11.44	100.00	11.44	0.02	
13	มันขุนศรี	-	-	-	-	4.33	50.00	4.33	50.00	-	8.66	100.00	0.02	
14	อื่นๆ (หมอนแดง สีเขียว [หมอนแดง] หัวสั้น แดง,งาม เมื่อย,ออกร่อง, หนามแก้ว,สีเงิน)	915.95	30.00	1,631.91	60.00	305.32	10.00	-	-	3,053.18	100.00	1,762.42	3.57	
รวม		1,190.93	1.46	11,175.92	13.92	11,771.12	14.56	31,837.20	39.64	24,339.06	30.30	60,314.23	100.00	49,362.52

ที่มา : ประชุมติดตามสถานการณ์ผลไม้จังหวัดลำพูน วันที่ 21 เมษายน 2569
ที่มา : สำนักงานเกษตรจังหวัดลำพูน จัดทำโดยกลุ่มช่วยเหลือเกษตรกรและโครงการพิเศษ สำนักงานเกษตรและสหกรณ์จังหวัดลำพูน



5.4 ฟาร์มมาตรฐานด้านปศุสัตว์

ข้อมูลการรับรองมาตรฐานสินค้าเกษตรของจังหวัดลำพูน (ด้านปศุสัตว์) ณ เดือนมกราคม 2568

ลำดับ	ประเภทฟาร์ม	จำนวนทั้งหมด (ฟาร์ม)	ผ่านการตรวจรับรอง (ฟาร์ม)
1	ไก่เนื้อ (>3,000ตัว)	86	86
2	ไก่ไข่ (>500ตัว)	15	15
3	ไก่พันธุ์ (>500ตัว)	3	3
4	สุกร (>50ตัว)	132	62
5	ผึ้ง (>50รัง)	72	72
6	โคนม (>5ตัว)	384	375
7	โคเนื้อ (20ตัว)	411	1
8	สถานที่ฟักไข่สัตว์ปีก	2	2
รวม		1,105	616

6. สถานการณ์และการช่วยเหลือภัยพิบัติด้านเกษตร

6.1 พื้นที่เสี่ยงภัยแล้ง/อุทกภัย (ล่อแหลมและเปราะบาง)

★ พื้นที่เสี่ยงด้านพืช

ความเสี่ยงและพื้นที่เฝ้าระวังด้านพืช ปี 2568/69 มีพื้นที่ 1,248 ไร่ มีจำนวนเกษตรกร 162 ราย มีจำนวนตำบล 17 ตำบล

อำเภอ	ตำบล	เกษตรกร (ราย)	พื้นที่เสี่ยง			ชนิดพืช
			ไร่	งาน	ตรว.	
๑. เมืองลำพูน	ป่าสัก	๒๕	๗๒	-	-	ลำไย
๒. แม่ทา	ท่าแม่ลอบ	๑๒	๖๔	๓	๙๙	ลำไย
๓. บ้านโฮ้ง	ป่าพลู	๔	๖	-	-	ลำไย
๔. ลี้	แม่ลาน	๒	๑๑	๓	-	ลำไย
	นาทราย	๔	๔๗	-	-	ลำไย
	ป่าไผ่	๑	๑๕	-	-	ลำไย
	ดงดำ	๓	๑๕	๓	๒๖	ลำไย
	ลี้	๒	๒๗	๒	๗๒	ลำไย
	ศรีวิชัย	๑	๘	๓	-	ลำไย
	ก้อ	๑	๑๔	-	-	ลำไย
	แม่ตืน	๒	๒๓	-	-	ลำไย
๕. ห้วยช้าง	บ้านปวง	๓๓	๓๓๔	๒	๕๔	ลำไย,มะม่วง,ข้าวโพดเลี้ยงสัตว์,ไม้พุง
	ตะเคียนปม	๔๐	๓๕๐	๒	๗๘	ลำไย,มะม่วง
๖. ป่าซาง	นครเจดีย์	๑๖	๑๘๒	๓	๖๖	ลำไย,มะม่วง,ผัก
๗. บ้านธิ	ห้วยยาบ	๗	๓๖	๒	๔๙	ลำไย
	บ้านธิ	๖	๓๑	๒	๘๘	ลำไย,กล้วยหอม,ทุเรียน,ฝรั่ง
๘. เวียงหนองล่อง	หนองยวง	๓	๕	๒	๒๘	ลำไย
รวม	๑๗	๑๖๒	๑,๒๔๘	-	๖๐	

ที่มา : สำนักงานเกษตรจังหวัดลำพูน

มาตรการป้องกันป้องกันและเผชิญเหตุได้รับผลกระทบจากภัยแล้ง (ด้านพืช) ปี 2568/69

1. ก่อนเกิดภัย

- ฝักระวังและแจ้งเตือนภัย, ให้คำแนะนำด้านวิชาการและการปรับเปลี่ยนการเพาะปลูก, และการปรับปรุงข้อมูลทะเบียนเกษตรกรให้เป็นปัจจุบัน

2. ขณะเกิดภัย

- เน้นการประชาสัมพันธ์, แจ้งเตือนให้เกษตรกรใช้น้ำอย่างประหยัด, ติดตามสถานการณ์ และให้ความช่วยเหลือ

3. หลังเกิดภัย

- สำรวจและประเมินความเสียหายเพื่อพิจารณาให้ความช่วยเหลือตามระเบียบ

★ พื้นที่เสี่ยงด้านประมง

ข้อมูลพื้นที่เสี่ยงได้รับผลกระทบจากภัยแล้ง (ด้านประมง) ข้อมูลจากสำนักงานประมงจังหวัดลำพูน สำนักงานประมงจังหวัดลำพูน ร่วมกับหน่วยงานในระดับพื้นที่ สำรวจข้อมูลพื้นที่ด้านการประมงที่เสี่ยงได้รับผลกระทบจากภัยแล้ง ปี 2568/69 ของจังหวัดลำพูน จำนวน 2 อำเภอ 4 ตำบล 5 หมู่บ้าน เกษตรกร 14 รายจำนวนกระชัง 261 กระชัง พื้นที่ 5,512 ตารางเมตร 5-1-0 ไร่ ดังนี้

ที่	อำเภอ	จำนวนตำบล	จำนวนหมู่บ้าน	พื้นที่เสี่ยงและฝักระวังภัยแล้ง ปี ๒๕๖๘/๖๙								
				ตำบล	หมู่ที่	เกษตรกร (ราย)	ประเภท	ลำน้ำ	จำนวนกระชัง	พื้นที่ ตารางเมตร	จำนวนบ่อ	พื้นที่ (ไร่)
๑	ป่าซาง	๓	๔	ท่าคุ้ม	๓	๙	กระชังปลาบิล	ปิง	๑๒๒	๒,๒๓๒	-	๑-๓-๐
				ปากบ่อ	๒,๓	๒	กระชังปลาบิล	ปิง	๓๑	๔๙๖	-	๐-๓-๐
				น้ำดิบ	๔	๑	กระชังปลาบิล	ปิง	๑๒	๓๘๔	-	๐-๒-๐
๒	เวียงหนองล่อง	๑	๑	วังนาง	๔	๒	กระชังปลาบิล	ปิง	๙๖	๒,๔๐๐	-	๒-๑-๐
รวม		๔	๕		๕	๑๔			๒๖๑	๕,๕๑๒		๕-๑-๐

ที่มา : สำนักงานประมงจังหวัดลำพูน

มาตรการป้องกันป้องกันและเผชิญเหตุได้รับผลกระทบจากภัยแล้ง (ด้านประมง) ปี 2568/69

สำนักงานประมงจังหวัดลำพูน จัดทำประกาศให้ผู้ประกอบการเพาะเลี้ยงสัตว์น้ำทั้งในเชิงพาณิชย์และเพื่อบริโภคหมั่นดูแลรักษาสุขภาพสัตว์น้ำทั้งในกระชังและบ่อ พร้อมทั้งหาแนวทางป้องกันแก้ไข เพื่อลดความสูญเสียและความเสียหายจากการประสบภัยแล้ง ช่วงเกิดภัยแจ้งให้เกษตรกรจับสัตว์น้ำที่ได้ขนาดขึ้นมาจำหน่ายหรือบริโภค เพื่อลดปริมาณสัตว์น้ำในบ่อเลี้ยง



(ดาวน์โหลดข้อมูลพื้นที่เสี่ยงภัยแล้ง ประมง ปี 2568/69 จังหวัดลำพูน)

★ พื้นที่เสี่ยงด้านปศุสัตว์

ไม่มีพื้นที่เสี่ยงได้รับผลกระทบจากภัยแล้ง (ด้านปศุสัตว์) ปี 2568/69

การเตรียมการป้องกันและแก้ไขปัญหาภัยแล้งจังหวัดลำพูน (ด้านปศุสัตว์) ปี 2568/69

สำนักงานปศุสัตว์จังหวัดลำพูนได้เตรียมการรับสถานการณ์ภัยแล้ง ดังนี้

- 1) เสริมสร้างภูมิคุ้มกันโรคสัตว์ ไนโค กระบือ สัตว์ปีก ตั้งแต่เดือน มกราคม – เมษายน 2569 เพื่อป้องกันโรคสัตว์กรณีเกิดความเครียดจากสภาพอากาศที่เปลี่ยนแปลง
- 2) ประสานการจัดเตรียมพร้อมเสบียงสัตว์ จำนวน 6 ตัน ซึ่งเก็บไว้ที่ศูนย์วิจัยและพัฒนาอาหารสัตว์ ลำปาง เพื่อช่วยเหลือเกษตรกรกรณีเกิดสภาวะขาดแคลนพืชอาหารสัตว์
- 3) จัดเตรียมเวชภัณฑ์สำรองไว้กรณีเกิดภัยเพื่อให้ทีมช่วยเหลือได้ใช้บรรเทาความเดือดร้อนแก่เกษตรกรในช่วงเผชิญเหตุ
- 4) ประชาสัมพันธ์สร้างการรับรู้แก่เกษตรกรผู้เลี้ยงสัตว์ให้เตรียมพร้อมรับสถานการณ์ภัยแล้งที่จะเกิดขึ้นและให้เกษตรกรดูแลสุขภาพสัตว์เลี้ยงของตนเอง และสำรองเสบียงสัตว์ไว้ล่วงหน้า
- 5) ประชาสัมพันธ์ให้เกษตรกรเจ้าของสัตว์ตระหนักและเข้าใจในสถานการณ์ภัยแล้งที่จะเกิดขึ้นโดยขอความร่วมมือให้มีการใช้น้ำอย่างประหยัด และร่วมบูรณาการสำรวจแหล่งน้ำต้นทุนในพื้นที่เพื่อใช้ในการวางแผนบริหารจัดการน้ำ

● แนวทางการจัดการความเสี่ยงจากภัยพิบัติในช่วงฤดูแล้ง จังหวัดลำพูน ปี 2568/69

แผนงาน/โครงการป้องกันและเผชิญเหตุภัยแล้งด้านการเกษตรจังหวัดลำพูน ปี ๒๕๖๘/๖๙

- การป้องกันและลดผลกระทบ (Prevention & Mitigation)

- ๑) การสร้างความรับรู้ เพื่อลดความเสี่ยง
 - การประชาสัมพันธ์ผ่านทุกช่องทาง และให้คำแนะนำทางวิชาการ
 - การลงพื้นที่/ออกหน่วยให้บริการเกษตรกร
- ๒) ติดตามสถานการณ์น้ำทั้งในและนอกเขตชลประทาน
- ๓) จัดทำ/ปรับปรุงฐานข้อมูล/พัฒนาพื้นที่เสี่ยงภัย
- ๔) การเพิ่มประสิทธิภาพการใช้น้ำเพื่อการเกษตร (แปลงเรียนรู้/ปลูกพืชหลากหลาย/สร้างรายได้/ลดรายจ่าย)
- ๕) การเพิ่มปริมาณน้ำต้นทุน (สำรวจแหล่งน้ำ/ปฏิบัติการฝนหลวง/พัฒนา-สร้างแหล่งน้ำทั้งในเขตและนอกเขตชลประทาน)
- ๖) แผนการจัดสรรน้ำฤดูแล้ง ปี ๒๕๖๘/๖๙
- ๗) แผนการเพาะปลูกพืชฤดูแล้ง ปี ๒๕๖๘/๖๙
- ๘) จัดทำข้อมูลแหล่งน้ำที่นำมาใช้ในการเพาะปลูกนอกเขตชลประทาน

- การเตรียมความพร้อม/เผชิญเหตุ (Preparedness/Response)

- ๑) การเตรียมความพร้อม
 - เครื่องมือ อุปกรณ์ (เครื่องสูบน้ำ/รถสูบน้ำ/รถบรรทุกน้ำ/เรือชุด/รถแทรกเตอร์)
 - สำรองปัจจัยการผลิต (เสบียงอาหารสัตว์-เวชภัณฑ์/เมล็ดพันธุ์พืช-ข้าว/ศัตรูธรรมชาติ-จุลินทรีย์)
- ๒) การบริหารสถานการณ์ในพื้นที่ (ประเมินแนวโน้มข้อพิพาทการแย่งน้ำ/การข่าว/เจรจาไกล่เกลี่ย/การรายงาน)
- ๓) การเผชิญเหตุ
 - การสนับสนุนเฉพาะหน้า (น้ำ/เสบียงสัตว์-เวชภัณฑ์/ดูแลสุขภาพสัตว์)
 - จัดหน่วยเคลื่อนที่ให้บริการ (พืช/สัตว์)

- **ฟื้นฟูให้ดีกว่าเดิม (Reconstruction/Rehabilitation)**

- ๑) การประเมินมูลค่าความเสียหายในภาคการเกษตรจากภัยพิบัติ
- ๒) โครงการสนับสนุนเงินกู้แก่สหกรณ์ที่ประสบสาธารณภัยและอื่นๆ
- ๓) การช่วยเหลือเกษตรกรตามระเบียบกระทรวงการคลัง

- การบริหารจัดการพื้นที่เสี่ยงภัยแล้งด้านการเกษตรรายแปลงปี 2568/69 จังหวัดลำพูน โดยระบบ Google Map



พื้นที่เสี่ยงภัยแล้งด้านการเกษตรรายแปลงปี 2568/69 จังหวัดลำพูน โดยระบบ Google Map

<https://www.google.com/maps/d/viewer?mid=1SZvDefBKCLDgVKPC6Va6FTIJJlvDFI0&ll=18.470790588871026%2C98.89338075182437&z=12>

6.2 ผลการเฝ้าระวังโรคและแมลงศัตรูสำคัญ

ด้านพืช ขณะนี้ยังไม่มีรายงานการระบาดของโรคพืชในพื้นที่จังหวัดลำพูน อยู่ระหว่างการเฝ้าระวังติดตามสถานการณ์ มีการแจ้งเตือน ประชาสัมพันธ์เฝ้าระวัง โรคระบาด ศัตรูพืช ต่างๆ

ด้านประมง ยังไม่มีรายงานโรคระบาดสัตว์น้ำในพื้นที่จังหวัดลำพูน มีการแจ้งเตือนเกษตรกรผู้เลี้ยงสัตว์น้ำ วางแผนการเลี้ยงสัตว์น้ำให้เหมาะสมกับช่วงฤดูการ

ด้านปศุสัตว์ ยังไม่มีรายงานระบาดของโรค และความเสียหายด้านปศุสัตว์ ในพื้นที่จังหวัดลำพูน มีการแจ้งเตือน ประชาสัมพันธ์การเฝ้าระวัง ป้องกัน และควบคุมโรคระบาด โรคอหิวาต์แอฟริกาในสุกร

6.3 การช่วยเหลือตามระเบียบกระทรวงการคลังฯ

ช่วยเหลือเกษตรกรที่ประสบภัยจาก.....(ชื่อพายุ)..... (ช่วงภัยตั้งแต่วันที่.....ถึง.....) รวม.....ราย วงเงินช่วยเหลือ.....ล้านบาท ทั้งนี้เกษตรกรได้รับการช่วยเหลือครบถ้วนแล้ว/ อยู่ระหว่างการ.....จำนวน.....ราย

7. ปัญหา/ข้อเรียกร้องที่เกิดขึ้นในจังหวัด/แนวทางแก้ไข

7.1 ปัญหาหนี้สิน

1) กองทุนหมุนเวียนเพื่อการกู้ยืมแก่เกษตรกรและผู้ยากจน (อบก.) ส่วนจังหวัดลำพูน ปีงบประมาณ 2568 การดำเนินงาน

ดำเนินการรับคำร้อง ให้คำปรึกษา สอบสวน ตรวจสอบ จัดบันทึกถ้อยคำการขอกู้เงินกองทุนหมุนเวียนฯ

ข้อมูลตั้งแต่เดือนตุลาคม 2567 ถึงวันที่ 30 กันยายน 2568

1.1 ให้คำปรึกษาแก่เกษตรกรและผู้ยากจนที่เข้ามาติดต่อขอรับคำปรึกษา จำนวน 76 ราย

1.2 เรื่องที่รับไว้ดำเนินการ จำนวน 30 ราย จำนวนพื้นที่ 72-0-84 ไร่ จำนวนเงิน 27,234,290 บาท (ยี่สิบเจ็ดล้านสองแสนสามหมื่นสี่พันสองร้อยเก้าสิบบาทถ้วน)

ติดต่อขอรับ คำปรึกษา (ราย)	เรื่องที่ได้รับไว้ดำเนินการ (ราย)		พื้นที่ดำเนินการ (ไร่)	จำนวนเงิน (บาท)
	30			
	หนี้ในระบบ (ราย)	หนี้นอกระบบ (ราย)		
76	14	16	72-0-84	27,234,290

แบ่งเป็นระดับอนุกรรมการฯ	
ระดับ	จำนวน (ราย)
อำเภอ	7
จังหวัด	23
รวม	30

การดำเนินงาน (ระดับ)	จำนวน (ราย)	ผ่าน		ไม่ผ่าน			อยู่ระหว่าง ดำเนินการ (ราย)
		อบก. ช่วยเหลือ	ธ.ก.ส. ช่วยเหลือ	หลักประกัน ไม่เพียงพอ (ราย)	กระแสเงิน สตติตลบ (ราย)	ขอยุติ เรื่อง (ราย)	
อำเภอ	7	-	-	-	-	7	0
จังหวัด	23	2	-	3	4	9	5
รวม	30	2	-	3	4	16	5

1.3 การประชุมพิจารณาอนุมัติการกู้ยืมเงิน อบก.ส่วนจังหวัดลำพูน จำนวน 1 ครั้ง

1.4 อนุมัติการกู้ยืมเงินในส่วนของ อบก.ส่วนจังหวัดลำพูน จำนวน 1 ราย

1.5 การติดตามลูกหนี้กองทุนหมุนเวียนฯ ประจำปี 2568 จำนวน 50 ราย

(ตามแผนติดตามปี 68 จำนวน 50 ราย) ข้อมูล ณ วันที่ 30 กันยายน 2568 ติดตามแล้ว จำนวน 50 ราย