



# รายงานภาวะเศรษฐกิจการเกษตร จังหวัดลำพูน

ภาวะเศรษฐกิจการเกษตรปี 2568 และแนวโน้มปี 2569 จังหวัดลำพูน

## ROAE Outlook

### ภาวะเศรษฐกิจการเกษตร

	หน้า
1. ภาพรวมเศรษฐกิจจังหวัดลำพูน	2
2. ปัจจัยที่เกี่ยวข้องกับการผลิตภาคเกษตร	2
2.1 ราคาน้ำมัน	
2.2 สถานการณ์น้ำ	
2.3 สถานการณ์โรคระบาด	
2.4 ปัจจัยอื่นๆ ที่เกี่ยวข้อง	
3. เครื่องชี้ทางด้านเศรษฐกิจการเกษตร	4
4. ภาวะเศรษฐกิจการเกษตรปี 2568	6
สาขาพืช	
สาขาปศุสัตว์	
สาขาประมง	
สาขาป่าไม้	
สาขาบริการทางการเกษตร	
5. แนวโน้มเศรษฐกิจการเกษตรปี 2569	13
สาขาพืช	
สาขาปศุสัตว์	
สาขาประมง	
สาขาป่าไม้	
สาขาบริการทางการเกษตร	
ตารางที่ 1 อัตราการเติบโตของผลิตภัณฑ์มวลรวมภาคเกษตร จังหวัดลำพูน	12
ตารางที่ 2 ผลผลิตสินค้าเกษตรที่สำคัญ (ปีปฏิทิน) จังหวัดลำพูน	14
ตารางที่ 3 ราคาที่เกษตรกรขายได้ของสินค้าเกษตรที่สำคัญ จังหวัดลำพูน	15

ภาวะเศรษฐกิจการเกษตร ปี 2568 มีการขยายตัวร้อยละ 9.1 เมื่อเทียบกับปีที่ผ่านมา โดยสาขาพืชขยายตัวร้อยละ 7.3 และสาขาปศุสัตว์ขยายตัวร้อยละ 11.6 สาขาประมงขยายตัวร้อยละ 1.7 และสาขาบริการทางการเกษตรขยายตัวร้อยละ 2.8 ในขณะที่สาขาป่าไม้หดตัวร้อยละ 1.0 โดยปัจจัยสำคัญที่ส่งผลต่อภาคเกษตร ได้แก่ ปริมาณฝนที่เพิ่มขึ้นตั้งแต่ช่วงปลายปี 2567 ต่อเนื่องมาถึงช่วงต้นปี 2568 ส่งผลให้มีปริมาณน้ำในอ่างเก็บน้ำและแหล่งน้ำตามธรรมชาติมากกว่าปีที่ผ่านมา เพียงพอสำหรับการเพาะปลูกพืชในช่วงฤดูแล้ง ประกอบกับสภาพอากาศโดยทั่วไปเอื้ออำนวยต่อการเจริญเติบโตของพืชทำให้เกษตรกรสามารถทำการเพาะปลูกได้มากกว่าปีที่ผ่านมา การบริหารจัดการแปลงและฟาร์มที่ดีขึ้น มีการบำรุงดูแลและเฝ้าระวังโรคอย่างต่อเนื่องทำให้สามารถควบคุมโรคระบาดในพืชและสัตว์ได้ดี การดำเนินนโยบายของภาครัฐในการขับเคลื่อนการพัฒนาภาคการเกษตร และการแก้ไขปัญหาด้านการเกษตรอย่างต่อเนื่อง ทั้งการวางแผนบริหารจัดการ การส่งเสริมการใช้เทคโนโลยีและนวัตกรรม เพื่อพัฒนาศักยภาพการผลิตและยกระดับสินค้าเกษตรให้ได้คุณภาพและมาตรฐาน รวมถึงมาตรการกระตุ้นเศรษฐกิจของภาครัฐ ทำให้มีความต้องการบริโภคสินค้าเกษตรและอาหารเพิ่มขึ้นส่งผลให้ดัชนีผลผลิตสินค้าเกษตรปี 2568 เพิ่มขึ้นร้อยละ 1.5 เมื่อเทียบกับปีที่ผ่านมา เนื่องจากผลผลิตสินค้าเกษตรที่สำคัญเพิ่มขึ้น ได้แก่ ข้าวนาปี ข้าวนาปรัง ลำไย มะม่วง ข้าวโพดเลี้ยงสัตว์ มันฝรั่งโรงงาน สุกร ไก่เนื้อ ไก่ไข่ ไก่พื้นเมือง ปลานิล ปลาดุก และการจับสัตว์น้ำตามแหล่งธรรมชาติ ในขณะที่ดัชนีราคาสินค้าเกษตรลดลงร้อยละ 4.5 ส่งผลให้ดัชนีรายได้ภาคเกษตรลดลงร้อยละ 3.1

แนวโน้มเศรษฐกิจการเกษตรปี 2569 คาดว่าจะขยายตัวอยู่ในช่วงร้อยละ 1.5 – 2.5 เมื่อเทียบกับปีที่ผ่านมา โดยสาขาพืชขยายตัวอยู่ในช่วงร้อยละ 1.6 – 2.6 สาขาปศุสัตว์ขยายตัวอยู่ในช่วงร้อยละ 0.2 – 1.2 สาขาประมงขยายตัวอยู่ในช่วงร้อยละ 4.6 – 5.6 สาขาบริการทางการเกษตรขยายตัวอยู่ในช่วงร้อยละ 0.5 – 1.5 และสาขาป่าไม้คาดว่าจะขยายตัวอยู่ในช่วงร้อยละ 2.6 – 3.6 โดยปัจจัยสนับสนุนที่ส่งผลต่อภาคเกษตร ได้แก่ ปริมาณน้ำในอ่างเก็บน้ำและแหล่งน้ำธรรมชาติ รวมถึงปริมาณน้ำต้นทุนที่เพิ่มขึ้นมากกว่าฝนที่ตกอย่างต่อเนื่องในช่วงปลายปี 2568 เป็นผลดีต่อการเพาะปลูกและการเจริญเติบโตของพืช การดำเนินนโยบายของภาครัฐในการขับเคลื่อนการพัฒนาภาคการเกษตร และแก้ไขปัญหาด้านการเกษตรอย่างต่อเนื่อง อาทิ การพัฒนาศักยภาพการผลิตและบริหารจัดการสินค้าเกษตรให้สอดคล้องกับความต้องการของตลาด การส่งเสริมการใช้เทคโนโลยีและนวัตกรรมในการผลิตและการแปรรูปสินค้าเกษตร การยกระดับสินค้าเกษตรให้ได้มาตรฐานและมีมูลค่าสูง การบริหารจัดการทรัพยากรน้ำทั้งระบบ การควบคุมและเฝ้าระวังโรคระบาดในพืชและสัตว์ ตลอดจนการเตรียมพร้อมรับมือต่อความแปรปรวนของสภาพอากาศและสถานการณ์ภัยพิบัติทางธรรมชาติอย่างใกล้ชิด

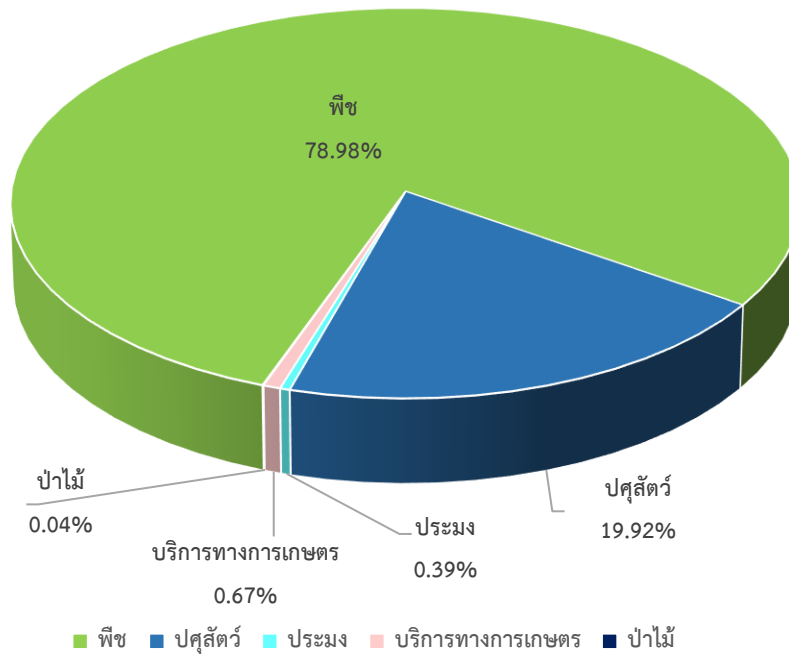


## 1. ภาพรวมเศรษฐกิจจังหวัดลำพูน

ผลิตภัณฑ์มวลรวมจังหวัด ณ ราคาประจำปี ของจังหวัดลำพูน ปี 2566 มีมูลค่า 91,541 ล้านบาท ประกอบด้วยภาคเกษตรมูลค่า 15,212 ล้านบาท และภาคนอกเกษตรมูลค่า 78,329 ล้านบาท โดยมีสาขาเกษตรกรรม การป่าไม้ และการประมง คิดเป็นสัดส่วนร้อยละ 16.62 สาขาอุตสาหกรรม มีสัดส่วนร้อยละ 49.21 สาขาค้าส่ง ค้าปลีก การซ่อมแซมรถยนต์และจักรยานยนต์ มีสัดส่วนร้อยละ 12.34 สาขาทางการเงินและการประกันภัย มีสัดส่วนร้อยละ 3.9 สาขาการศึกษา มีสัดส่วนร้อยละ 2.6 และสาขาอื่นๆ มีสัดส่วนร้อยละ 15.33 (สำนักงานสภาพัฒนาการเศรษฐกิจและสังคมแห่งชาติ, 2567)

โครงสร้างการผลิตทางการเกษตรที่สำคัญของจังหวัดลำพูน ปี 2568 ได้แก่ สาขาพืช ซึ่งมีสัดส่วนมากที่สุดร้อยละ 78.98 ของผลิตภัณฑ์มวลรวมภาคเกษตร หรือ GPP ภาคเกษตร รองลงมา คือ สาขาปศุสัตว์ สาขาบริการทางการเกษตร สาขาประมง และสาขาป่าไม้ คิดเป็นร้อยละ 19.92 0.67 0.39 และ 0.04 ตามลำดับ

ผลิตภัณฑ์มวลรวมภาคเกษตรจังหวัดลำพูน

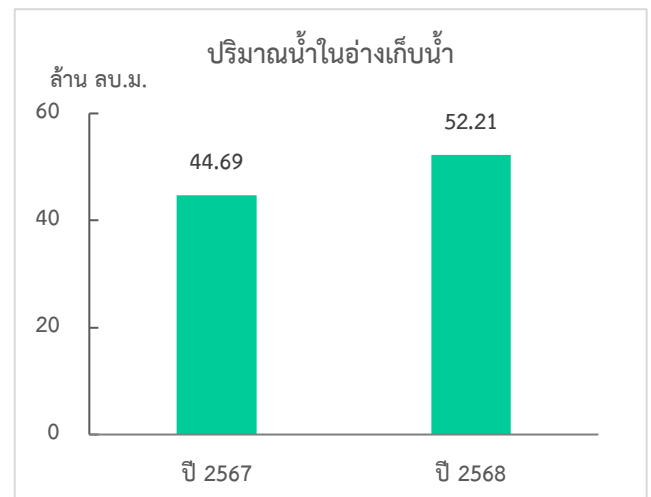


ที่มา : สำนักงานเศรษฐกิจการเกษตรที่ 1

## 2. ปัจจัยที่เกี่ยวข้องกับการผลิตภาคเกษตร

### 2.1 สถานการณ์น้ำ

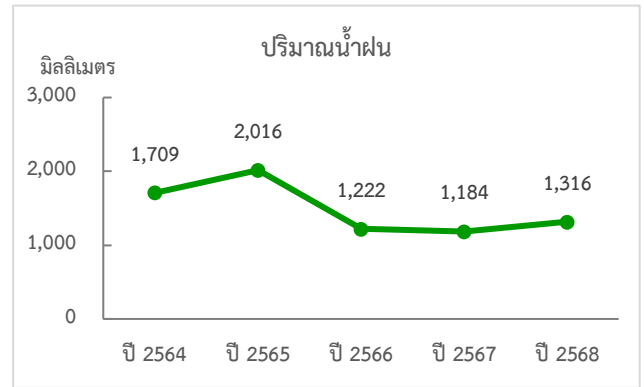
ปริมาณน้ำในอ่างเก็บน้ำขนาดกลางจังหวัดลำพูน ปี 2568 ณ วันที่ 1 มกราคม 2568 มีปริมาตรเท่ากับ 52.21 ล้านลูกบาศก์เมตร เพิ่มขึ้นจากปีที่ผ่านมา ซึ่งมีปริมาตร 44.69 ล้านลูกบาศก์เมตร หรือเพิ่มขึ้นร้อยละ 16.83



ที่มา : โครงการชลประทานลำพูน



ปริมาณน้ำฝนจังหวัดลำพูน ปี 2568 มีปริมาณ 1,316 มิลลิเมตร เพิ่มขึ้นจากช่วงเดียวกันของปีที่ผ่านมาที่มีปริมาณ 1,184 มิลลิเมตร หรือเพิ่มขึ้นร้อยละ 11.15 ในขณะที่จำนวนวันฝนตก มีจำนวน 129 วัน เพิ่มขึ้นจากช่วงเดียวกันของปีที่ผ่านมา ซึ่งอยู่ที่ 110 วัน หรือเพิ่มขึ้นร้อยละ 17.27



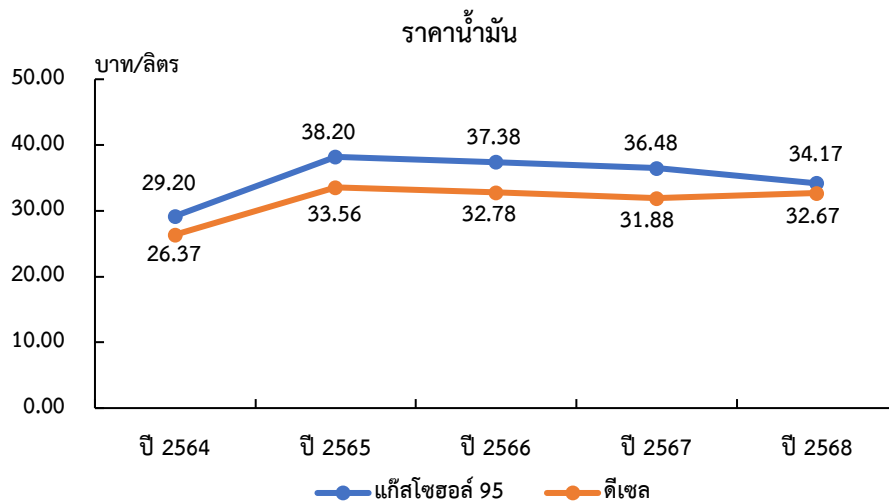
ที่มา : สถานีอุตุนิยมวิทยาลำพูน

## 2.2 สถานการณ์ภัยธรรมชาติและโรคระบาด

- การเปลี่ยนแปลงสภาพภูมิอากาศที่แปรปรวน ทำให้เกิดวาตภัย ภัยแล้ง และอุทกภัยที่จะสร้างความเสียหายต่อพื้นที่และผลผลิตทางการเกษตร
- สถานการณ์การระบาดของโรคพืชและสัตว์ที่ยังคงต้องเฝ้าระวังและควบคุมอย่างใกล้ชิด

## 2.3 ราคาน้ำมัน

ในปี 2568 ราคาน้ำมันแก๊สโซฮอล์ 95 ของจังหวัดลำพูน เฉลี่ยอยู่ที่ 34.17 บาทต่อลิตร ลดลงร้อยละ 6.8 จากปี 2567 ซึ่งอยู่ที่ 36.48 บาทต่อลิตร ขณะที่ราคาน้ำมันดีเซลเฉลี่ยอยู่ที่ 32.67 บาทต่อลิตร เพิ่มขึ้นร้อยละ 2.4 จากปี 2567 ซึ่งอยู่ที่ 31.88 บาทต่อลิตร



ที่มา : บริษัท ปตท. จำกัด (มหาชน)

## 2.4 ปัจจัยอื่นๆ ที่เกี่ยวข้อง

- สภาพอากาศและปริมาณน้ำเอื้ออำนวยต่อการผลิตและการเจริญเติบโตของพืช
- การบริหารจัดการฟาร์มปศุสัตว์ที่ดี มีการดูแลเฝ้าระวังโรคระบาดอย่างเข้มงวดและต่อเนื่อง
- การดำเนินนโยบายของภาครัฐในการขับเคลื่อนการพัฒนาภาคเกษตรและแก้ไขปัญหา ด้านการเกษตรอย่างต่อเนื่อง อาทิ การพัฒนาศักยภาพการผลิตและบริหารจัดการสินค้าเกษตรให้สอดคล้องกับความต้องการของตลาด การส่งเสริมการใช้เทคโนโลยีและนวัตกรรมในการผลิตและการแปรรูปสินค้าเกษตร การยกระดับสินค้าเกษตรให้ได้มาตรฐานและมีมูลค่าสูง การพัฒนาระบบโลจิสติกส์สินค้าเกษตร การบริหารจัดการทรัพยากรน้ำทั้งระบบ การควบคุมและเฝ้าระวังโรคระบาดในพืชและสัตว์ ตลอดจนการเตรียมพร้อมรับมือต่อความแปรปรวนของสภาพอากาศและสถานการณ์ภัยพิบัติทางธรรมชาติ

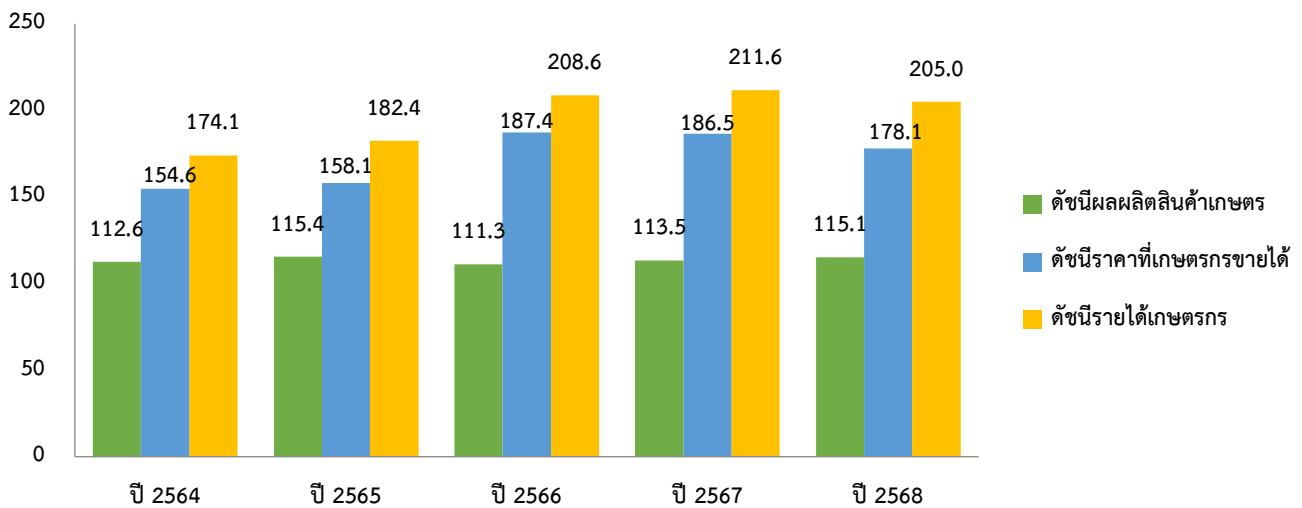


- ราคาปัจจัยการผลิตยังอยู่ในระดับสูง เช่น ราคาน้ำมันเชื้อเพลิง ปุ๋ยเคมี สารเคมีกำจัดโรคและแมลง และวัตถุดิบอาหารสัตว์ ทำให้เกษตรกรมีต้นทุนการผลิตเพิ่มขึ้น
- เศรษฐกิจโลกมีทิศทางชะลอตัว โดยเฉพาะประเทศคู่ค้าสำคัญทั้งจีน ญี่ปุ่น ประเทศในกลุ่มยูโรโซน และอาเซียน ส่งผลต่อการค้าและความต้องการสินค้าเกษตรของไทย
- มาตรการกีดกันทางการค้าและกฎระเบียบ ที่เข้มงวดมากขึ้น ส่งผลกระทบต่อการแข่งขัน และการส่งออกสินค้าเกษตรของไทย อาทิ มาตรการด้านสิ่งแวดล้อมและด้านสุขอนามัยของสหภาพยุโรป และการตรวจสอบคุณภาพและมาตรฐานสินค้าที่เข้มงวดมากขึ้นของจีน

### 3. เครื่องชี้ทางด้านเศรษฐกิจการเกษตรจังหวัดลำพูน

3.1 ดัชนีผลผลิตสินค้าเกษตร ปี 2568 อยู่ที่ระดับ 115.1 เพิ่มขึ้นร้อยละ 1.5 จากปีที่ผ่านมา ซึ่งอยู่ที่ระดับ 113.5 ส่วนดัชนีราคาที่เกษตรกรขายได้อยู่ที่ระดับ 178.1 ลดลงร้อยละ 4.5 จากปีที่ผ่านมา ซึ่งอยู่ที่ระดับ 186.5 ดัชนีรายได้เกษตรกรอยู่ที่ระดับ 205.0 ลดลงร้อยละ 3.1 จากปีที่ผ่านมา ซึ่งอยู่ที่ระดับ 211.6

ดัชนีผลผลิตสินค้าเกษตร ดัชนีราคาที่เกษตรกรขายได้ และดัชนีรายได้เกษตรกร



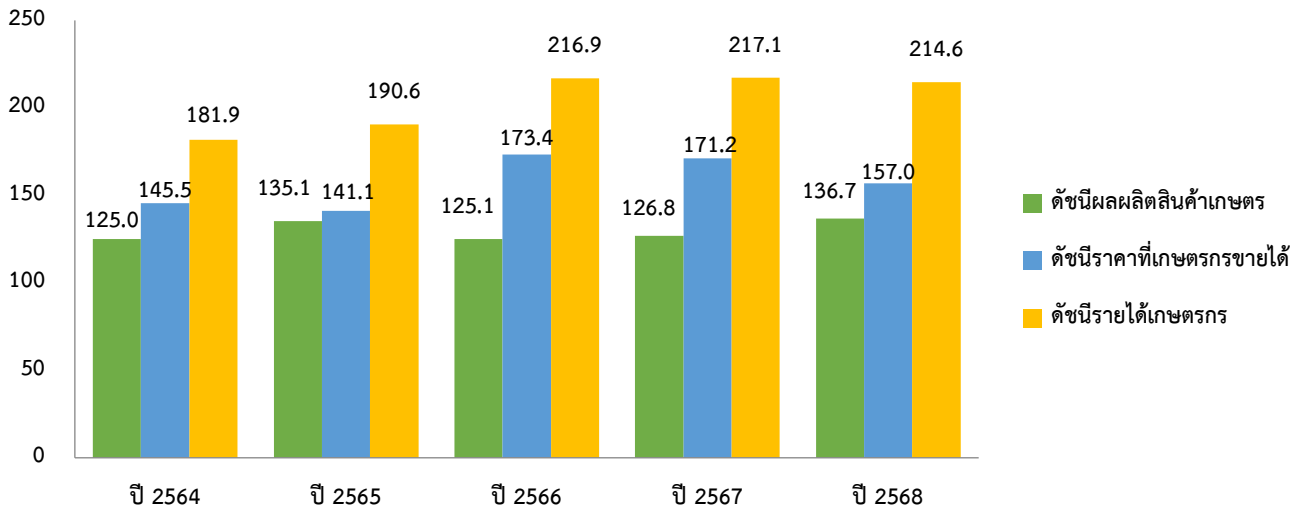
ที่มา : สำนักงานเศรษฐกิจการเกษตรที่ 1

หมายเหตุ : ปีฐานดัชนี ปี 2548



3.2 ดัชนีผลผลิตสินค้าเกษตรสาขาพืช ปี 2568 อยู่ที่ระดับ 136.7 เพิ่มขึ้นร้อยละ 7.7 จากปีที่ผ่านมา ซึ่งอยู่ที่ระดับ 126.8 ส่วนดัชนีราคาที่เกษตรกรขายได้อยู่ที่ระดับ 157 ลดลงร้อยละ 8.3 จากปีที่ผ่านมา ซึ่งอยู่ที่ระดับ 171.2 ส่งผลให้ดัชนีรายได้เกษตรกรอยู่ที่ระดับ 214.6 ลดลงร้อยละ 1.2 จากปีที่ผ่านมา ซึ่งอยู่ที่ระดับ 217.1

ดัชนีผลผลิตสินค้าเกษตร ดัชนีราคาที่เกษตรกรขายได้ และดัชนีรายได้เกษตรกร สาขาพืช

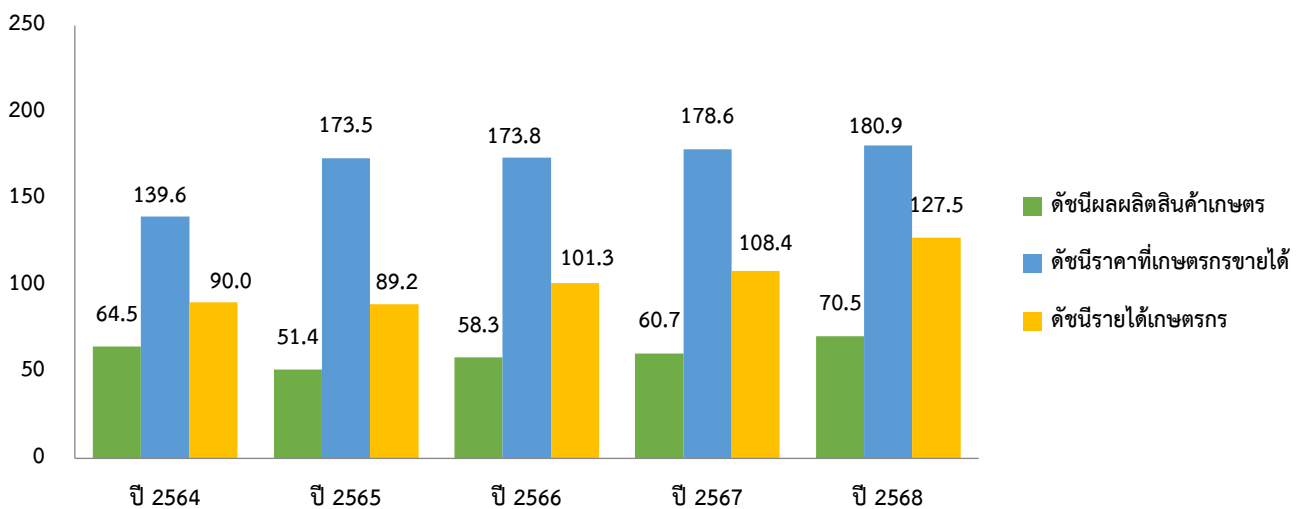


ที่มา : สำนักงานเศรษฐกิจการเกษตรที่ 1

หมายเหตุ : ปีฐานดัชนี ปี 2548

3.3 ดัชนีผลผลิตสินค้าเกษตรสาขาปศุสัตว์ ปี 2568 อยู่ที่ระดับ 70.5 เพิ่มขึ้นร้อยละ 16.1 จากปีที่ผ่านมา ซึ่งอยู่ที่ระดับ 60.7 ส่วนดัชนีราคาที่เกษตรกรขายได้อยู่ที่ระดับ 180.9 เพิ่มขึ้นร้อยละ 1.3 จากปีที่ผ่านมา ซึ่งอยู่ที่ระดับ 178.6 ส่งผลให้ดัชนีรายได้เกษตรกรอยู่ที่ระดับ 127.5 เพิ่มขึ้นร้อยละ 17.6 จากปีที่ผ่านมา ซึ่งอยู่ที่ระดับ 108.4

ดัชนีผลผลิตสินค้าเกษตร ดัชนีราคาที่เกษตรกรขายได้ และดัชนีรายได้เกษตรกร สาขาปศุสัตว์



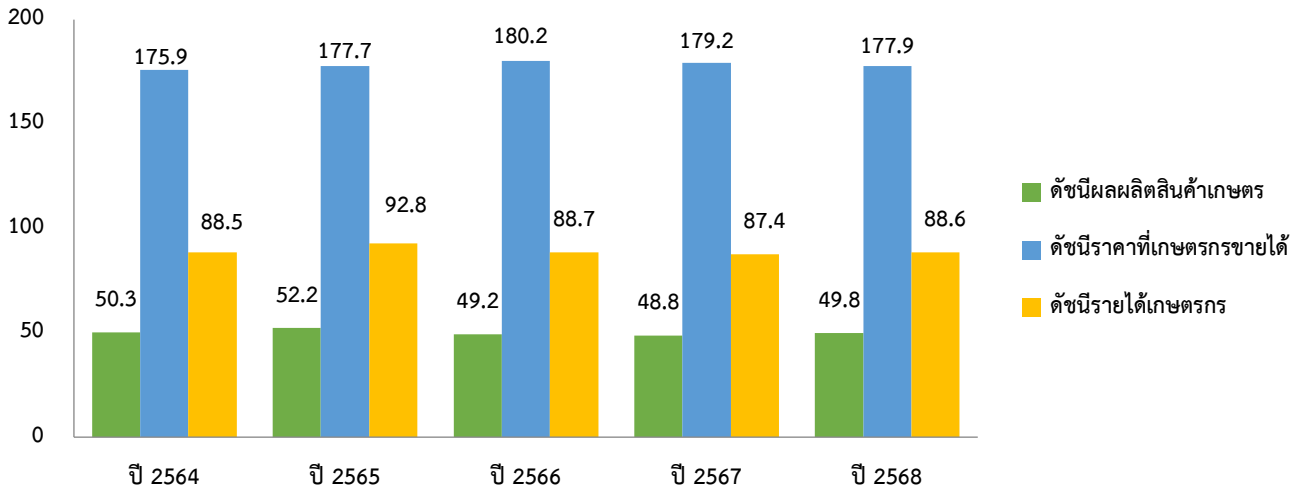
ที่มา : สำนักงานเศรษฐกิจการเกษตรที่ 1

หมายเหตุ : ปีฐานดัชนี ปี 2548



3.4 ดัชนีผลผลิตสินค้าเกษตรสาขาประมง ปี 2568 อยู่ที่ระดับ 49.8 เพิ่มขึ้นร้อยละ 2.0 จากปีที่ผ่านมา ซึ่งอยู่ที่ระดับ 48.8 ส่วนดัชนีราคาที่เกษตรกรขายได้อยู่ที่ระดับ 177.9 ลดลงร้อยละ 0.7 จากปีที่ผ่านมา ซึ่งอยู่ที่ระดับ 179.2 ส่งผลให้ดัชนีรายได้เกษตรกรอยู่ที่ระดับ 88.6 เพิ่มขึ้นร้อยละ 1.3 จากปีที่ผ่านมา ซึ่งอยู่ที่ระดับ 87.4

ดัชนีผลผลิตสินค้าเกษตร ดัชนีราคาที่เกษตรกรขายได้ และดัชนีรายได้เกษตรกร สาขาประมง



ที่มา : สำนักงานเศรษฐกิจการเกษตรที่ 1

หมายเหตุ : ปีฐานดัชนี ปี 2548

#### 4. ภาวะเศรษฐกิจการเกษตร ปี 2568

ภาวะเศรษฐกิจการเกษตรจังหวัดลำพูน ปี 2568 ขยายตัวร้อยละ 9.1 เมื่อเทียบกับปีที่ผ่านมา เนื่องจากมีปัจจัยสำคัญที่ส่งผลกระทบต่อภาคเกษตร ได้แก่ ปริมาณฝนที่เพิ่มขึ้นตั้งแต่ช่วงปลายปี 2567 ต่อเนื่องมาถึงช่วงต้นปี 2568 ส่งผลให้มีปริมาณน้ำในอ่างเก็บน้ำและแหล่งน้ำตามธรรมชาติมากกว่าปีที่ผ่านมา เพียงพอสำหรับการเพาะปลูกพืชในช่วงฤดูแล้ง ประกอบกับสภาพอากาศโดยทั่วไปเอื้ออำนวยต่อการเจริญเติบโตของพืชทำให้เกษตรกรสามารถทำการเพาะปลูกได้มากกว่าปีที่ผ่านมา การบริหารจัดการแปลงและฟาร์มที่ดีขึ้น มีการบำรุงดูแลและเฝ้าระวังโรคอย่างต่อเนื่องทำให้สามารถควบคุมโรคระบาดในพืชและสัตว์ได้ดี การดำเนินนโยบายของภาครัฐในการขับเคลื่อนการพัฒนาภาคการเกษตร และการแก้ไขปัญหาด้านการเกษตรอย่างต่อเนื่อง ทั้งการวางแผนบริหารจัดการ การส่งเสริมการใช้เทคโนโลยีและนวัตกรรม เพื่อพัฒนาศักยภาพการผลิตและยกระดับสินค้าเกษตรให้ได้คุณภาพและมาตรฐาน รวมถึงมาตรการกระตุ้นเศรษฐกิจของภาครัฐ ทำให้มีความต้องการบริโภคสินค้าเกษตรและอาหารเพิ่มขึ้น โดยสาขาพืช สาขาปศุสัตว์ สาขาประมง และสาขาบริการทางการเกษตรมีการขยายตัว ในขณะที่สาขาป่าไม้หดตัว รายละเอียดในแต่ละสาขา มีดังนี้



**4.1 สาขาพืช ปี 2568** ขยายตัวร้อยละ 7.7 เมื่อเทียบกับปีที่ผ่านมา โดยผลผลิตพืชที่เพิ่มขึ้น ได้แก่ ลำไย มะม่วง มันสำปะหลัง กระเทียม และมันฝรั่งโรงงาน

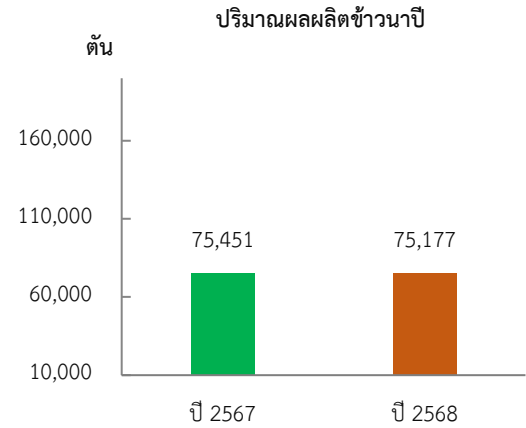
❖ **ข้าวนาปี**

**ภาวะการผลิต**

ปริมาณผลผลิตข้าวนาปี ปี 2568 เท่ากับ 75,177 ตัน ลดลงจากปีที่ผ่านมาซึ่งมีผลผลิต 75,451 ตัน หรือลดลงร้อยละ 0.36 เนื่องจากพื้นที่เก็บเกี่ยวลดลง ซึ่งได้รับผลกระทบจากสภาพอากาศแปรปรวนจากปรากฏการณ์ลานีญาในช่วงเดือนกันยายนและตุลาคม 2568 เกิดอุทกภัย น้ำท่วม และน้ำป่าไหลหลากในพื้นที่เพาะปลูกข้าว ทำให้ผลผลิตข้าวบางส่วนได้รับความเสียหาย

**ระดับราคา**

ปี 2568 ราคาข้าวเปลือกเหนียนาปีพันธุ์สันป่าตอง ความชื้นมากกว่า 25% ที่เกษตรกรขายได้ เฉลี่ยกิโลกรัมละ 9.49 บาท ลดลงจากปีที่ผ่านมา ซึ่งราคาเฉลี่ยอยู่ที่ กิโลกรัมละ 9.96บาท หรือลดลงร้อยละ 4.72 เนื่องจากการส่งออกข้าวชะลอตัวจากการแข่งขันสูง และราคาข้าวโลกปรับตัวลดลง ส่งผลให้ราคาข้าวภายในประเทศลดลง



ที่มา : สำนักงานเศรษฐกิจการเกษตรที่ 1

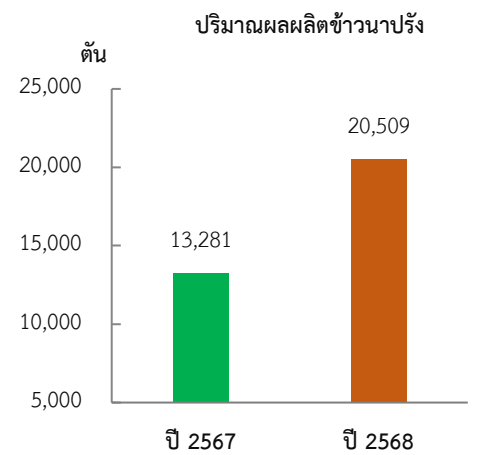
❖ **ข้าวนาปรัง**

**ภาวะการผลิต**

ปริมาณผลผลิตข้าวนาปรัง ปี 2568 เท่ากับ 20,509 ตัน เพิ่มขึ้นจากปีที่ผ่านมาซึ่งผลิต 13,281 ตัน หรือเพิ่มขึ้นร้อยละ 54.43 เนื่องจากเนื่องจากปริมาณน้ำเพียงพอเกษตรกรจึงขยายพื้นที่เพาะปลูกที่เคยปล่อยว่าง

**ระดับราคา**

ปี 2568 ราคาข้าวเปลือกเหนียนาปรังพันธุ์สันป่าตอง ความชื้นมากกว่า 25% ที่เกษตรกรขายได้เฉลี่ยอยู่ที่ กิโลกรัมละ 8.20 บาท ลดลงจากปีที่ผ่านมาซึ่งมีราคาเฉลี่ยกิโลกรัม 8.90 บาท หรือลดลงร้อยละ 7.87 เนื่องจากมีปริมาณผลผลิตออกสู่ตลาดมากกว่าปีที่ผ่านมาจึงทำให้ราคาเกษตรกรขายได้ลดลง



ที่มา : สำนักงานเศรษฐกิจการเกษตรที่ 1

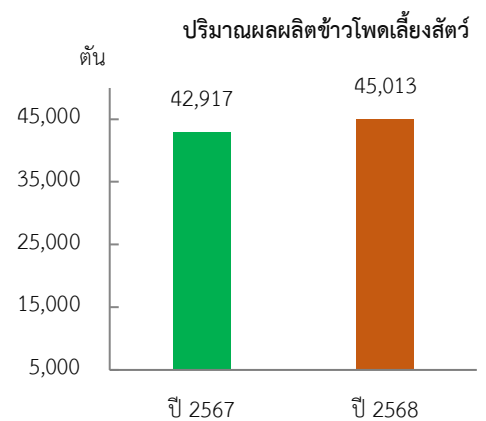
❖ **ข้าวโพดเลี้ยงสัตว์**

**ภาวะการผลิต**

ปริมาณผลผลิตข้าวโพดเลี้ยงสัตว์ ปี 2568 เท่ากับ 45,013 ตัน เพิ่มขึ้นจากปีที่ผ่านมาซึ่งผลิต 42,917 ตัน หรือเพิ่มขึ้นร้อยละ 4.88 เนื่องจากปริมาณฝนตกต่อเนื่องตั้งแต่ต้นฤดูการเพาะปลูก ส่งผลให้มีน้ำเพียงพอต่อการเพาะปลูก เกษตรกรจึงขยายพื้นที่เพาะปลูกข้าวโพดเลี้ยงสัตว์แทนพื้นที่ที่เคยปล่อยว่าง บางส่วนปลูกทดแทนในพื้นที่มันสำปะหลังโรงงานจากราคามันสำปะหลังโรงงานที่ปรับตัวลดลงในช่วงต้นปี 2568

**ระดับราคา**

ปี 2568 ราคาข้าวโพดเลี้ยงสัตว์ความชื้น 30 % ที่เกษตรกรขายได้ เฉลี่ยอยู่ที่ กิโลกรัมละ 6.20 บาท ลดลงจากปีที่ผ่านมา ซึ่งมีราคาเฉลี่ยกิโลกรัมละ 6.38 บาท หรือลดลงร้อยละ 2.82 เนื่องจากในช่วงเก็บเกี่ยวมีฝนที่ตกต่อเนื่องทำให้ผลผลิตมีความชื้นสูง ประกอบกับบางช่วงผู้ประกอบการชะลอการซื้อผลผลิต



ที่มา : สำนักงานเศรษฐกิจการเกษตรที่ 1



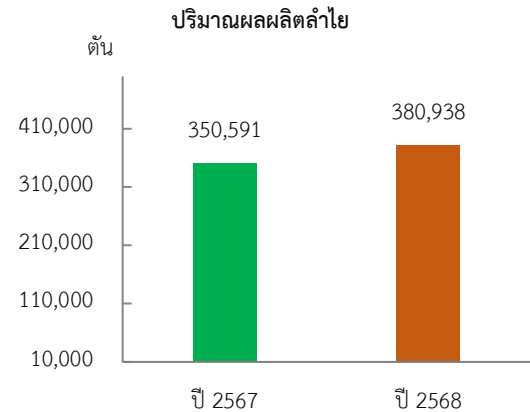
## ❖ ลำไย

### ภาวะการผลิต

ผลผลิตลำไยปี 2568 เท่ากับ 380,952 ตัน เพิ่มขึ้นจากปีที่ผ่านมา ซึ่งมีผลผลิต 350,591 ตัน หรือเพิ่มขึ้นร้อยละ 7.97 เนื่องจากสภาพอากาศที่หนาวเย็นเพียงพอตั้งแต่ปลายเดือนพฤศจิกายน 2567 ถึงเดือนกุมภาพันธ์ 2568 ทำให้ต้นลำไยแทงช่อดอกเป็นจำนวนมาก ประกอบกับในปี 2567 ลำไยราคาดี จึงจูงใจให้เกษตรกรใช้สารกระตุ้นการออกดอก และบำรุงต้นลำไยเพิ่มขึ้น

### ระดับราคา

ปี 2568 ราคาลำไยทั้งช่อพันธุ์อีดอเกรด A ที่เกษตรกรขายได้เฉลี่ยกิโลกรัมละ 13 บาท ลดลงจากปีที่ผ่านมา ซึ่งมีราคาเฉลี่ยกิโลกรัมละ 29.75 บาท หรือลดลงร้อยละ 56.04 เนื่องจากผลผลิตออกสู่ตลาดมากกว่าปีที่ผ่านมา และผู้ประกอบการรับซื้อผลผลิตลำไยเพื่อนำมาแปรรูปมีกำลังการผลิตน้อยกว่าปริมาณผลผลิตลำไยที่ออกสู่ตลาด



ที่มา : สำนักงานเศรษฐกิจการเกษตรที่ 1

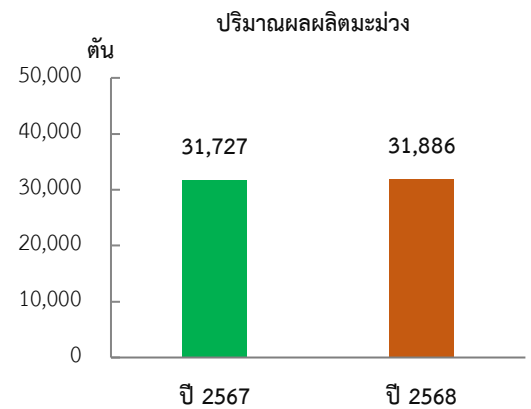
## ❖ มะม่วง

### ภาวะการผลิต

ผลผลิตมะม่วง ปี 2568 เท่ากับ 31,886 ตัน เพิ่มขึ้นจากปีที่ผ่านมา ซึ่งมีผลผลิต 31,727 ตัน หรือเพิ่มขึ้นร้อยละ 0.50 เนื่องจากสภาพอากาศหนาวยาวนานกว่าปีที่ผ่านมากระตุ้นการออกดอกและติดผลส่งผลให้ผลผลิตเพิ่ม

### ระดับราคา

ปี 2568 ราคามะม่วง ที่เกษตรกรขายได้เฉลี่ยกิโลกรัมละ 15 บาท เพิ่มขึ้นจากปีที่ผ่านมา ซึ่งมีราคาเฉลี่ยกิโลกรัมละ 20.98 บาท หรือลดลงร้อยละ 28.5 เนื่องจากผลผลิตออกสู่ตลาดมาก ประกอบกับสถานการณ์ปัญหาความขัดแย้งชายแดนกระทบต่อการส่งออกมะม่วง ส่งผลให้ราคาปรับตัวลดลง



ที่มา : สำนักงานเกษตรจังหวัดลำพูน

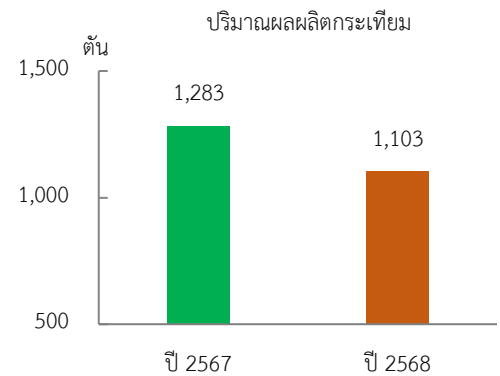
## ❖ กระเทียม

### ภาวะการผลิต

ผลผลิตกระเทียมแห้งมัดจุก 90 วัน ปี 2568 เท่ากับ 1,103 ตัน ลดลงจากปีที่ผ่านมา ซึ่งมีผลผลิต 1,283 ตัน หรือลดลงร้อยละ 14.03 เนื่องจากราคาหัวพันธุ์และปัจจัยการผลิตที่ยังมีราคาสูง รวมถึงราคาปีที่ผ่านมาไม่จูงใจให้เกษตรกรขยายพื้นที่เพาะปลูกเกษตรกร

### ระดับราคา

ปี 2568 ราคากระเทียมสดคละ ที่เกษตรกรขายได้เฉลี่ยอยู่ที่กิโลกรัมละ 16 บาท ลดลงจากปีที่ผ่านมา ซึ่งมีราคาเฉลี่ยกิโลกรัมละ 16.75 บาท หรือลดลงร้อยละ 4.48 เนื่องจากสถานการณ์นำเข้ากระเทียมจากต่างประเทศที่มีราคาต่ำกว่าส่งผลให้ราคากระเทียมในพื้นที่ปรับตัวลดลง



ที่มา : สำนักงานเศรษฐกิจการเกษตร





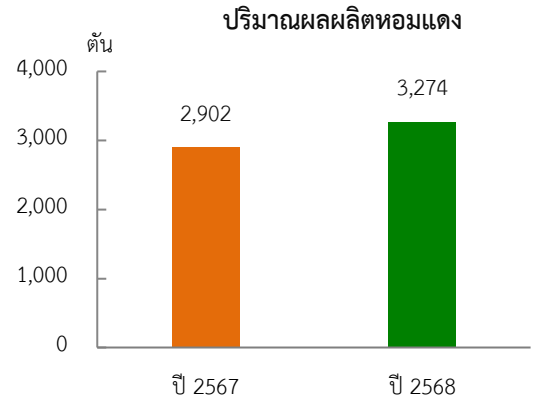
❖ **หอมแดง**

**ภาวะการผลิต**

ปริมาณผลผลิตหอมแดงแห้งมัดจุก ณ 7 วัน ปี 2568 เท่ากับ 3,274 ตัน เพิ่มขึ้นจากปีที่ผ่านมาซึ่งมีผลผลิต 2,902 ตัน หรือเพิ่มขึ้นร้อยละ 12.82 เนื่องจากปริมาณน้ำและสภาพอากาศเอื้ออำนวยต่อการเจริญเติบโต

**ระดับราคา**

ปี 2568 ราคาหอมแดงสดคละที่เกษตรกรขายได้เฉลี่ยอยู่ที่กิโลกรัมละ 6 บาท โดยลดลงจากปีที่ผ่านมา ซึ่งมีราคาเฉลี่ยกิโลกรัมละ 12 บาท หรือลดลงร้อยละ 50 เนื่องจากผลผลิตออกสู่ตลาดมาก (พ่อค้าคนกลาง/ล้ง มีการนำเข้าหอมแดงจากประเทศเพื่อนบ้าน ในราคาต่ำกว่า) ส่งผลให้ราคาที่เกษตรกรขายได้ลดลง



ที่มา : สำนักงานเศรษฐกิจการเกษตรที่ 1

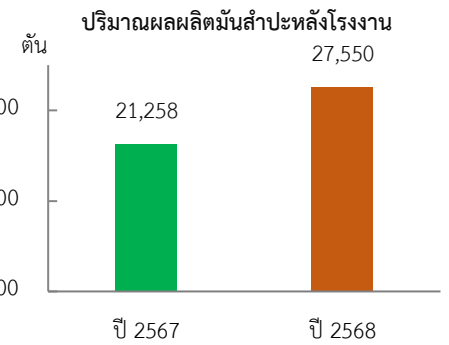
❖ **มันสำปะหลังโรงงาน**

**ภาวะการผลิต**

ผลผลิตมันสำปะหลังโรงงาน ปี 2568 เท่ากับ 27,550 ตัน เพิ่มขึ้นจากปีที่ผ่านมาซึ่งมีผลผลิต 21,258 ตัน หรือเพิ่มขึ้นร้อยละ 29.60 เนื่องจากผลผลิตต่อไร่เพิ่มขึ้นจากปริมาณน้ำและสภาพอากาศเอื้ออำนวยต่อการเจริญเติบโต

**ระดับราคา**

ปี 2568 ราคามันสำปะหลังโรงงานขนาดคละ ที่เกษตรกรขายได้เฉลี่ยอยู่ที่กิโลกรัมละ 2.04 บาท โดยลดลงจากปีที่ผ่านมา ซึ่งมีราคาเฉลี่ยกิโลกรัมละ 2.91 บาท หรือลดลงร้อยละ 29.89 เนื่องจากมีปริมาณผลผลิตออกสู่ตลาดมาก ประกอบกับประเทศจีนมีความต้องการใช้มันสำปะหลังไทยลดลง



ที่มา : สำนักงานเศรษฐกิจการเกษตรที่ 1

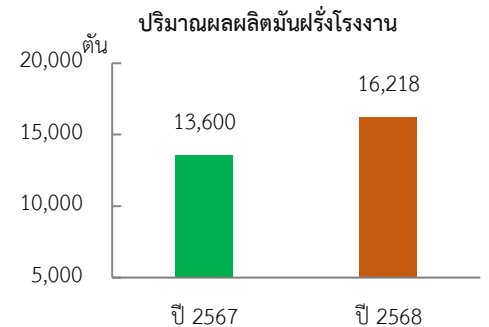
❖ **มันฝรั่งโรงงาน**

**ภาวะการผลิต**

ผลผลิตมันฝรั่งโรงงาน ปี 2568 เท่ากับ 16,218 ตัน เพิ่มขึ้นจากปีที่ผ่านมา ซึ่งมีผลผลิต 13,600 ตัน หรือเพิ่มขึ้นร้อยละ 19.25 เนื่องจากบริษัทเอกชนส่งเสริมให้เกษตรกรขยายพื้นที่เพาะปลูก เพื่อรองรับความต้องการของโรงงานแปรรูป

**ระดับราคา**

ปี 2568 ราคาหัวมันฝรั่งโรงงานขนาดคละ ที่เกษตรกรขายได้เฉลี่ยกิโลกรัมละ 13.50 บาท เพิ่มขึ้นจากปีที่ผ่านมา ซึ่งมีราคาเฉลี่ยกิโลกรัมละ 12.00 บาท หรือเพิ่มขึ้นร้อยละ 12.50 เนื่องจากบริษัทเอกชนเพิ่มราคาประกันรับซื้อผลผลิตให้แก่เกษตรกร



ที่มา : สำนักงานเศรษฐกิจการเกษตรที่ 1



**4.2 สาขาปศุสัตว์ ปี 2568** ขยายตัวร้อยละ 11.6 เมื่อเทียบกับปีที่ผ่านมา โดยผลผลิตปศุสัตว์เพิ่มขึ้น ได้แก่ สุกร ไก่เนื้อ ไข่ไก่ และนํ้านมดิบ

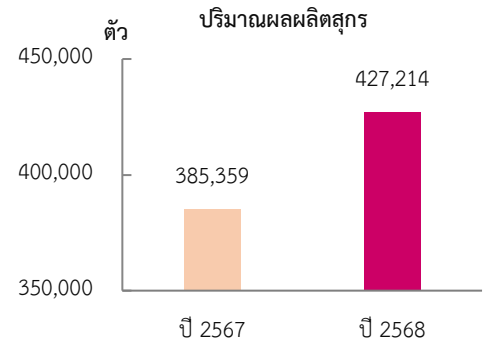
❖ **สุกร**

**ภาวะการผลิต**

ผลผลิตสุกร ปี 2568 เท่ากับ 427,214 ตัว เพิ่มขึ้นจากปีที่ผ่านมาซึ่งมีปริมาณ 385,359 ตัว หรือเพิ่มขึ้นร้อยละ 10.86 เนื่องจากผู้ประกอบการรายใหญ่และเกษตรกรเพิ่มปริมาณการผลิตตามความต้องการของตลาดที่มีเพิ่มขึ้นอย่างต่อเนื่อง

**ระดับราคา**

ปี 2568 ราคาสุกรขุนพันธุ์ลูกผสมน้ำหนัก 100 กิโลกรัมขึ้นไป ที่เกษตรกรขายได้เฉลี่ยอยู่ที่กิโลกรัมละ 77.58 บาท ลดลงจากปีที่ผ่านมาซึ่งมีราคาเฉลี่ยกิโลกรัมละ 80 บาท หรือลดลงร้อยละ 3 เนื่องจากปริมาณผลผลิตออกสู่ตลาดมากและภาครัฐมีมาตรการควบคุมราคาเพื่อบรรเทาภาระค่าครองชีพของเกษตรกร



ที่มา : สำนักงานปศุสัตว์จังหวัดลำพูน

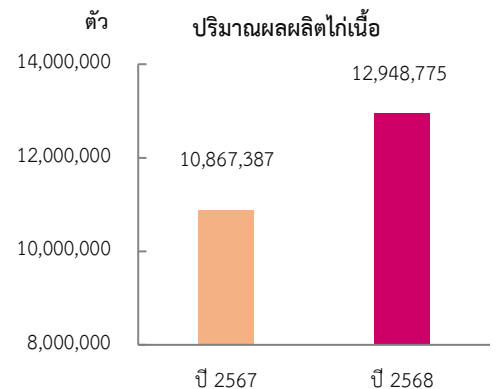
❖ **ไก่เนื้อ**

**ภาวะการผลิต**

ผลผลิตผลิตไก่เนื้อ ปี 2568 เท่ากับ 12,948,775 ตัว เพิ่มขึ้นจากปีที่ผ่านมาที่มีปริมาณการผลิต 10,867,387 ตัว หรือเพิ่มขึ้นร้อยละ 19.15 เนื่องจากผู้ประกอบการโรงฆ่าสัตว์ 2 แห่ง เปิดดำเนินการและเพิ่มกำลังการผลิตเพื่อให้สอดคล้องกับความต้องการของตลาดที่มีอย่างต่อเนื่อง

**ระดับราคา**

ในปี 2568 ราคาไก่รุ่นพันธุ์เนื้อ (ราคาฟาร์มประกัน) เฉลี่ยอยู่ที่กิโลกรัมละ 40.13 บาท ลดลงจากปีที่ผ่านมา ซึ่งมีราคาเฉลี่ยกิโลกรัมละ 44 บาท หรือลดลงร้อยละ 8.8 เนื่องจากปริมาณผลผลิตออกสู่ตลาดมาก



ที่มา : สำนักงานปศุสัตว์จังหวัด

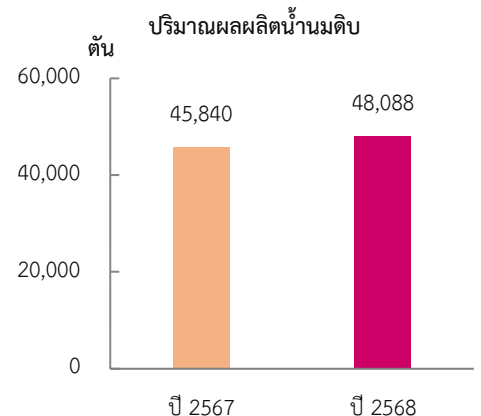
❖ **นํ้านมดิบ**

**ภาวะการผลิต**

ปริมาณนํ้านมดิบ ปี 2568 เท่ากับ 48,088 ตัน เพิ่มขึ้นจากปีที่ผ่านมา ที่มีปริมาณการผลิต 45,840 ตัน หรือเพิ่มขึ้นร้อยละ 4.90 เนื่องจากเกษตรกรมีระบบการจัดการฟาร์มที่ดีทำให้แม่โครีดมีสุขภาพดีมีปริมาณนํ้านมดิบต่อตัวเพิ่มขึ้น

**ระดับราคา**

ปี 2568 ราคานํ้านมดิบเฉลี่ยอยู่ที่กิโลกรัมละ 21.61 บาท เพิ่มขึ้นจากปีที่ผ่านมา ซึ่งมีราคาเฉลี่ยกิโลกรัมละ 21.10 บาท หรือเพิ่มขึ้นร้อยละ 2.42 เนื่องจากการประกาศราคารับซื้อตามคุณภาพของ Milk Board ส่งผลให้ราคานํ้านมดิบ ที่เกษตรกรขายได้หน้าฟาร์มปรับตัวสูงขึ้น



ที่มา : สำนักงานปศุสัตว์จังหวัดลำพูน



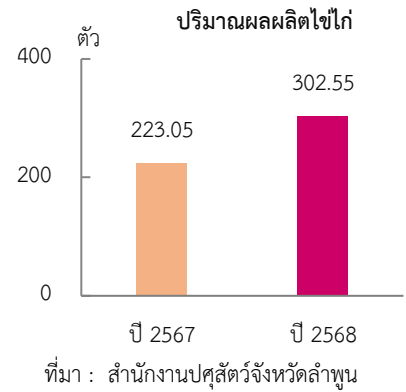
## ❖ ไข่ไก่

### ภาวะการผลิต

ผลผลิตไข่ไก่ ปี 2568 เท่ากับ 302.55 ล้านฟอง เพิ่มขึ้นจากปีที่ผ่านมา ที่มีผลผลิต 223.5 ล้านฟอง หรือเพิ่มขึ้นร้อยละ 35.64 เนื่องจากมีผู้ประกอบการฟาร์มไก่ไข่เพิ่ม 1 แห่ง และบางฟาร์มก็เพิ่มปริมาณการเลี้ยงไก่ไข่ จากความต้องการของตลาดที่เพิ่มขึ้น

### ระดับราคา

ปี 2567 ราคาไข่ไก่เบอร์สดคละ ที่เกษตรกรขายได้เฉลี่ยฟองละ 3.50 บาท ลดลงจากปีที่ผ่านมา ที่มีราคาเฉลี่ยฟองละ 3.80 บาท หรือลดลงร้อยละ 7.89 เนื่องจากรัฐบาลมีมาตรการรักษาเสถียรภาพราคาไข่ไก่ โดยควบคุมปริมาณการผลิต เพื่อปรับสมดุลระหว่างอุปสงค์และอุปทาน



### 4.3 สาขาประมง ปี 2568 เพิ่มขึ้นร้อยละ 2.0 เมื่อเทียบกับปีที่ผ่านมา โดยผลผลิตประมงที่เพิ่มขึ้น ได้แก่ ประมงน้ำจืดจากแหล่งน้ำธรรมชาติและประมงน้ำจืดเพาะเลี้ยง

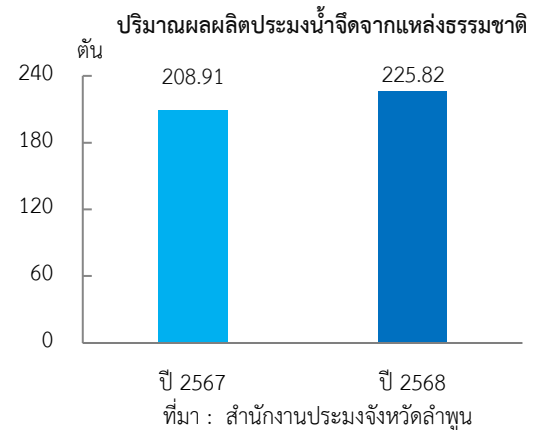
## ❖ ประมงน้ำจืดจากแหล่งน้ำธรรมชาติ

### ภาวะการผลิต

ผลผลิตประมงน้ำจืดจากแหล่งน้ำธรรมชาติ ปี 2567 เท่ากับ 225.82 ตัน เพิ่มขึ้นจากปีที่ผ่านมา ซึ่งมีผลผลิต 208.91 ตัน หรือเพิ่มขึ้นร้อยละ 8.09 เนื่องจากตลาดมีความต้องการปลาจากแหล่งน้ำธรรมชาติมากขึ้น อ่างเก็บน้ำอนุญาตให้จับสัตว์น้ำได้เพิ่มขึ้น และภาครัฐมีโครงการปล่อยปลาตามแหล่งน้ำธรรมชาติอย่างต่อเนื่อง ส่งผลให้สามารถจับสัตว์น้ำตามแหล่งธรรมชาติได้มากขึ้น

### ระดับราคา

ปี 2568 ราคาประมงน้ำจืดจากแหล่งน้ำธรรมชาติที่เกษตรกรขายได้ เฉลี่ยกิโลกรัมละ 62.00 บาท ทรงตัวเทียบกับปีที่ผ่านมา ซึ่งมีราคาเฉลี่ยกิโลกรัมละ 62.00 บาท เนื่องจากปลาจากแหล่งน้ำธรรมชาติของจังหวัดลำพูน โดยเฉพาะที่อำเภอลี้ ยังเป็นที่ต้องการของตลาดภายในจังหวัดและต่างจังหวัด

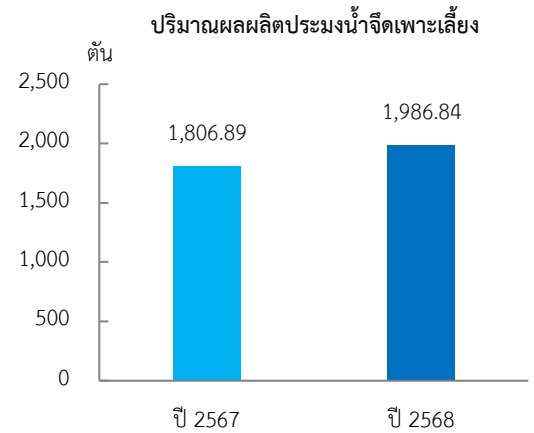




## ❖ ประมงน้ำจืดเพาะเลี้ยง

### ภาวะการผลิต

ผลผลิตประมงน้ำจืดเพาะเลี้ยง (ปลานิล และปลาดุก) ปี 2568 เท่ากับ 1,986.84 ตัน เพิ่มขึ้นจากปีที่ผ่านมา ซึ่งมีผลผลิต 1,806.89 ตัน หรือเพิ่มขึ้นร้อยละ 9.96 เนื่องจากเกษตรกรมีการขึ้นทะเบียนเชิงพาณิชย์เพิ่มขึ้น และเพิ่มปริมาณการเลี้ยงปลานิล และปลาดุก รวมทั้งภาครัฐมีโครงการสำคัญ เช่น โครงการพัฒนาเกษตรกรรมยั่งยืน กิจกรรมการพัฒนาเกษตรทฤษฎีใหม่ การพัฒนาเกษตรอินทรีย์ โครงการพระราชดำริ โครงการสินค้าเกษตรและบริการมูลค่าสูง 1 ท้องถิ่น 1 สินค้าเกษตรมูลค่าสูง โดยการสนับสนุนปัจจัยการผลิตให้แก่เกษตรกร ได้แก่ พันธุ์ปลา อาหารปลา ทำให้มีปริมาณผลผลิตปลาเพาะเลี้ยงออกสู่ตลาดเพิ่มมากขึ้น



ที่มา : สำนักงานประมงจังหวัดลำพูน

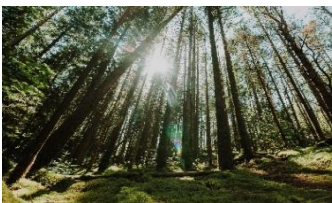
### ระดับราคา

ปี 2568 ราคาประมงน้ำจืดเพาะเลี้ยงที่เกษตรกรขายได้ เฉลี่ยกิโลกรัมละ 64.75 บาท ลดลงจากปีที่ผ่านมา ซึ่งมีราคาเฉลี่ยกิโลกรัมละ 66 บาท หรือลดลงร้อยละ 1.89 เนื่องจากผลผลิตออกสู่ตลาดมากขึ้น และมีการนำเข้ามาผลิตจากภาคกลางเข้ามาจำหน่ายในพื้นที่มากขึ้นจึงกระทบต่อราคาที่เกษตรกรขายที่ปรับตัวลดลง



## 4.4 สาขาบริการทางการเกษตร

ในปี 2568 สาขาบริการทางการเกษตร ขยายตัวร้อยละ 2.8 จากกิจกรรมการจ้างเครื่องจักรกลทางการเกษตรจากการเตรียมดินและเก็บเกี่ยวผลผลิตที่เพิ่มขึ้น ตามสินค้าเกษตรที่สำคัญของสาขาพืช ได้แก่ ข้าวนาปรัง ข้าวโพดเลี้ยงสัตว์ มันสำปะหลัง และหอมแดง



## 4.5 สาขาป่าไม้

ในปี 2568 สาขาป่าไม้ หดตัวร้อยละ 1.0 จากความต้องการใช้ไม้ลดลง ประกอบกับเนื่องจากการบริหารจัดการงานไม้ขององค์การอุตสาหกรรมป่าไม้ (ออป.) ที่มีแผนการผลิตให้จำนวนพื้นที่การตัดไม้ลดลงจากปีที่ผ่านมา และผู้บริโภครับเปลี่ยนพฤติกรรมไปใช้ผลิตภัณฑ์อื่นทดแทนการใช้ไม้เพราะมีราคาที่ถูกลง



## 5. แนวโน้มเศรษฐกิจการเกษตร ปี 2569

ภาวะเศรษฐกิจการเกษตรของจังหวัดลำพูน ในปี 2569 คาดว่าจะขยายตัวอยู่ในช่วงร้อยละ 1.5 – 2.5 เมื่อเทียบกับปีที่ผ่านมา เนื่องจากปัจจัยสนับสนุน ได้แก่ ปริมาณน้ำในอ่างเก็บน้ำและแหล่งน้ำธรรมชาติ รวมถึงปริมาณน้ำต้นทุนที่เพิ่มขึ้นจากฝนที่ตกอย่างต่อเนื่องในช่วงปลายปี 2568 เป็นผลดีต่อการเพาะปลูกและการเจริญเติบโตของพืช การดำเนินนโยบายของภาครัฐในการขับเคลื่อนการพัฒนาภาคเกษตรและแก้ไขปัญหาด้านการเกษตรอย่างต่อเนื่อง อาทิ การพัฒนาศักยภาพการผลิตและบริหารจัดการสินค้าเกษตรให้สอดคล้องกับความต้องการของตลาด การส่งเสริมการใช้เทคโนโลยีและนวัตกรรมในการผลิตและการแปรรูปสินค้าเกษตร การยกระดับสินค้าเกษตรให้ได้มาตรฐานและมีมูลค่าสูง การบริหารจัดการทรัพยากรน้ำทั้งระบบ การควบคุมและเฝ้าระวังโรคระบาดในพืชและสัตว์ ตลอดจนการเตรียมพร้อมรับมือต่อความแปรปรวนของสภาพอากาศและสถานการณ์ภัยพิบัติทางธรรมชาติอย่างใกล้ชิด โดยสาขาพืช สาขาปศุสัตว์ สาขาประมง และสาขาบริการทางการเกษตร และสาขาป่าไม้ยังคงขยายตัว รายละเอียดในแต่ละสาขา มีดังนี้

**5.1 สาขาพืช** คาดว่าจะขยายตัวอยู่ในช่วงร้อยละ 1.6 – 2.6 เมื่อเทียบกับปีที่ผ่านมา เนื่องจากคาดว่าปริมาณผลผลิตสินค้าพืชที่สำคัญเพิ่มขึ้น ได้แก่ ข้าวนาปี ข้าวนาปรัง ข้าวโพดเลี้ยงสัตว์ และมันฝรั่งโรงงาน จากปริมาณน้ำต้นทุนเพียงพอสำหรับการปลูกพืชตลอดฤดูการผลิตและสภาพอากาศเอื้ออำนวยต่อการเจริญเติบโตของพืช สำหรับสินค้าที่คาดว่าจะมีปริมาณผลผลิตลดลง คือ ลำไย มะม่วง หอมแดง กระเทียม ราคาปีที่ผ่านมาปรับตัวลดลงไม่จูงใจให้เกษตรกรดูแลรักษาผลผลิตและขยายพื้นที่เพาะปลูก อีกทั้งราคาปัจจัยการผลิตยังอยู่ในระดับสูง

**5.2 สาขาปศุสัตว์** คาดว่าจะขยายตัวอยู่ในช่วงร้อยละ 0.2 – 1.2 เมื่อเทียบกับปีที่ผ่านมา คาดว่าปริมาณผลผลิตสินค้าปศุสัตว์ที่สำคัญเพิ่มขึ้น ได้แก่ สุกร ไก่เนื้อ ไข่ไก่ เนื่องจากความต้องการของตลาดมีความต้องการสินค้าอย่างต่อเนื่องจากภาคบริการและการท่องเที่ยวที่ขยายตัวเพิ่มขึ้น และเพิ่มประสิทธิภาพการผลิตภายใต้ระบบการบริหารจัดการฟาร์มตามมาตรฐานฟาร์มที่ดี (GOOD FARMING MANAGEMENT: GFM) ซึ่งสามารถช่วยป้องกันและลดความเสี่ยงในการเกิดโรคระบาดในสัตว์ได้เป็นอย่างดี สำหรับสินค้าที่คาดว่าจะมีปริมาณผลผลิตลดลง คือ น้านมดิบ เนื่องจากเกษตรกรบางส่วนลดปริมาณการเลี้ยงจากต้นทุนการผลิตที่ยังอยู่ในระดับสูง

**5.3 สาขาประมง** คาดว่าจะขยายตัวอยู่ในช่วงร้อยละ 4.6 – 5.6 เมื่อเทียบกับปีที่ผ่านมา คาดว่าปริมาณผลผลิตสินค้าประมงที่สำคัญเพิ่มขึ้น ทั้งประมงน้ำจืดเพาะเลี้ยง ได้แก่ ปลานิล และปลาดุก รวมถึงประมงน้ำจืดตามแหล่งน้ำธรรมชาติ จากการที่ตลาดในประเทศมีความต้องการสินค้าประมงของจังหวัดลำพูนเพิ่มขึ้น เกษตรกรจึงเพิ่มปริมาณการเลี้ยง และสามารถลดต้นทุนการเลี้ยง โดยใช้วัตถุดิบอาหารสัตว์ จากไส้ไก่ และโครงไก่ จากบริษัทเอกชนในพื้นที่ ซึ่งจำหน่ายให้ราคาถูก อีกทั้ง สำนักงานประมงจังหวัดลำพูน ยังมีการส่งเสริมการเลี้ยงปลาและปล่อยปลาตามแหล่งน้ำธรรมชาติเพิ่มมากขึ้นอย่างต่อเนื่อง ส่งผลให้สามารถจับสัตว์น้ำตามแหล่งธรรมชาติได้มากขึ้น

**5.4 สาขาบริการทางการเกษตร** คาดว่าจะขยายตัวอยู่ในช่วงร้อยละ 0.5 – 1.5 เมื่อเทียบกับปีที่ผ่านมา เนื่องจากคาดว่ากิจกรรมการจ้างเครื่องจักรกลทางการเกษตรจากการเตรียมดินและเก็บเกี่ยวผลผลิตมีแนวโน้มเพิ่มขึ้น ตามสินค้าเกษตรที่สำคัญของสาขาพืช ได้แก่ ข้าวนาปี ข้าวนาปรัง ข้าวโพดเลี้ยงสัตว์ และมันฝรั่งโรงงาน

**5.5 สาขาป่าไม้** คาดว่าจะขยายตัวอยู่ในช่วงร้อยละ 2.6 – 3.6 เมื่อเทียบกับปีที่ผ่านมา เนื่องจากแผนการผลิตการบริหารจัดการงานไม้ ขององค์การอุตสาหกรรมป่าไม้ (ออป.) มีแผนการตัดไม้สักเพิ่มขึ้น



### ตารางที่ 1 อัตราการเติบโตของผลิตภัณฑ์มวลรวมภาคเกษตร จังหวัดลำพูน

หน่วย: ร้อยละ

สาขา	ปี 2568	ปี 2569
ภาคเกษตร	1.5	1.5 – 2.5
พืช	7.7	1.6 – 2.6
ปศุสัตว์	16.1	0.2 – 1.2
ประมง	2.0	4.6 – 5.6
บริการทางการเกษตร	2.8	0.5 – 1.5
ป่าไม้	(-1.0)	2.6 – 3.6

ที่มา : สำนักงานเศรษฐกิจการเกษตรที่ 1

### ตารางที่ 2 ผลผลิตสินค้าเกษตรที่สำคัญ (ปีปฏิทิน) จังหวัดลำพูน

หน่วย : ตัน

สินค้า	ปี 2567	ปี 2568	อัตราการเปลี่ยนแปลง (ร้อยละ)
ข้าวนาปี	75,451	75,177	-0.36
ข้าวนาปรัง	13,281	20,509	54.43
ข้าวโพดเลี้ยงสัตว์รวมรุ่น	42,917	45,013	4.88
กระเทียม	1,283	1,103	-14.03
หอมแดง	2,902	3,274	12.82
มันฝรั่งโรงงาน	13,600	16,218	19.25
มันสำปะหลัง	21,258	27,550	29.60
ลำไย	350,591	380,938	8.66
มะม่วง	31,727	31,886	0.50
สุกร (ตัว) <sup>1/</sup>	385,359	427,214	10.86
ไก่เนื้อ (ตัว) <sup>1/</sup>	10,867,387	12,948,775	19.15
ไข่ไก่ (ล้านฟอง) <sup>1/</sup>	223.05	302.55	35.64
นํ้านมดิบ <sup>1/</sup>	45,840	48,088	4.90
ประมงน้ำจืดจากแหล่งน้ำธรรมชาติ <sup>2/</sup>	208.91	225.82	8.09
ประมงน้ำจืดเพาะเลี้ยง (ปลานิลแดง,ปลาดุก) <sup>2/</sup>	1,806.89	1,986.84	9.96

ที่มา : สำนักงานเศรษฐกิจการเกษตรที่ 1

หมายเหตุ : <sup>1/</sup> สำนักงานปศุสัตว์จังหวัดลำพูน<sup>2/</sup> สำนักงานประมงจังหวัดลำพูน



## ตารางที่ 3 ราคาที่เกษตรกรขายได้ของสินค้าเกษตรที่สำคัญ จังหวัดลำพูน

หน่วย : บาท/กิโลกรัม

สินค้าเกษตร	ปี 2567	ปี 2568	อัตราการเปลี่ยนแปลง (ร้อยละ)
ข้าวเปลือกเหนียวนาปีพันธุ์สันป่าตอง ความชื้นมากกว่า 25% (บาท/ตัน)	9,960	9,490	-4.72
ข้าวเปลือกเหนียวนาปรังพันธุ์สันป่าตอง ความชื้นมากกว่า 25% (บาท/ตัน)	8,900	8,200	-7.87
ข้าวโพดเลี้ยงสัตว์ ความชื้น 30% (กิโลกรัม)	6.38	6.20	-2.82
กระเทียมสดคละ (กิโลกรัม)	16.75	16.00	-4.48
หอมแดงสดคละ (กิโลกรัม)	12.00	6.00	-50.00
หัวมันฝรั่งโรงงานขนาดคละ (กิโลกรัม)	12.00	13.50	12.50
มันสำปะหลังโรงงานขนาดคละ (กิโลกรัม)	2.91	2.04	-29.89
ลำไยทั้งซ่อพันธุ์อีดอเกรด A (กิโลกรัม)	29.57	13.00	-56.04
มะม่วง (กิโลกรัม)	20.98	15.00	-28.50
สุกรขุนพันธุ์ลูกผสมน้ำหนัก 100 กก. ขึ้นไป (กิโลกรัม)	80.00	77.58	-3.03
ไก่อุ่นพันธุ์เนื้อ (ราคาฟาร์มประกัน) (กิโลกรัม)	44.00	40.13	-8.80
ไข่ไก่เบอร์สดคละ (ฟอง)	3.80	3.50	-7.89
น้ำมันดิบ (กิโลกรัม)	21.10	21.61	2.42
ประมงน้ำจืดธรรมชาติ (กิโลกรัม)	62.00	62.00	0.00
ประมงน้ำจืดเพาะเลี้ยง (กิโลกรัม)	66.00	64.75	-1.89

ที่มา : สำนักงานเศรษฐกิจการเกษตรที่ 1

จัดทำโดย

สำนักงานเศรษฐกิจการเกษตรที่ 1

ภายในบริเวณสถานีพัฒนาที่ดินเชียงใหม่ ต.ดอนแก้ว อ.แมริม จ.เชียงใหม่ รหัสไปรษณีย์ 50180

โทรศัพท์/โทรสาร 053-121318-9 Email : zone1@oae.go.th