



แผนป้องกันและบรรเทาสาธารณภัยด้านการเกษตร จังหวัดเลย ในช่วงฤดูฝน ปี 2569



สำนักงานเกษตรและสหกรณ์จังหวัดเลย

ศูนย์ติดตามและแก้ไขปัญหาภัยพิบัติด้านการเกษตรจังหวัดเลย

คำนำ

ด้วยกระทรวงเกษตรและสหกรณ์ ได้มอบหมายให้ศูนย์ติดตามและแก้ไขปัญหาภัยพิบัติด้านการเกษตรจังหวัดเลย ดำเนินการจัดทำแผนป้องกันและบรรเทาสาธารณภัยด้านการเกษตรในช่วงฤดูฝน ปี ๒๕๖๙ เพื่อเป็นการเตรียมรับสถานการณ์อุทกภัย ดินโคลนถล่ม ฝนทิ้งช่วง และศัตรูพืชระบาดที่จะส่งผลกระทบต่อภาคการเกษตร ซึ่งสร้างความเสียหายให้แก่ผลผลิตด้านการเกษตรเป็นวงกว้าง ตลอดจนช่วยเหลือเกษตรกรผู้ประสบภัยได้อย่างเป็นระบบ และมีประสิทธิภาพ

ศูนย์ติดตามและแก้ไขปัญหาภัยพิบัติด้านการเกษตรจังหวัดเลย จึงได้จัดทำป้องกันและบรรเทาสาธารณภัย ด้านการเกษตรในช่วงฤดูฝน ปี ๒๕๖๙ จังหวัดเลย เพื่อเป็นแนวทางการปฏิบัติงานของหน่วยงานในสังกัดกระทรวงเกษตรและสหกรณ์ ให้สามารถป้องกันและลดผลกระทบจากภัยพิบัติดังกล่าวที่คาดว่าจะเกิดขึ้นในช่วงฤดูฝน ได้แก่ ปัญหาอุทกภัย ปัญหาฝนทิ้งช่วง ปัญหาศัตรูพืชระบาด และเป็นแนวทางการปฏิบัติงานของหน่วยงานในสังกัดกระทรวงเกษตรและสหกรณ์ ให้สามารถป้องกันและลดผลกระทบจากภัยพิบัติดังกล่าว รวมถึงช่วยเหลือเกษตรกรได้อย่างรวดเร็ว และมีประสิทธิภาพ

ทั้งนี้ ขอขอบคุณคณะกรรมการฯ หน่วยงานในสังกัดกระทรวงเกษตรและสหกรณ์ในพื้นที่จังหวัดเลย และหน่วยงานที่เกี่ยวข้องทุกภาคส่วน ผู้บริหารและเจ้าหน้าที่ผู้ปฏิบัติงานที่เกี่ยวข้องทุกท่าน ในการร่วมดำเนินงานบูรณาการให้การสนับสนุนข้อมูลการวิเคราะห์ข้อมูลและการจัดทำแผนงาน/โครงการ ทำให้สามารถดำเนินงานสำเร็จลุล่วงไปด้วยดี

โดย กลุ่มช่วยเหลือเกษตรกรและโครงการพิเศษ
สำนักงานเกษตรและสหกรณ์จังหวัดเลย
พฤษภาคม ๒๕๖๙

สารบัญ

	หน้า
๑. บทนำ	๑
๒. วัตถุประสงค์	๑
๓. หลักการจัดการความเสี่ยงจากสาธารณภัย	๑
๓.๑ วงการจัดการความเสี่ยงจากสาธารณภัย	๑
๓.๒ แนวทางการบริหารจัดการสาธารณภัย	๓
๓.๓ ยุทธศาสตร์การจัดการความเสี่ยงจากสาธารณภัย	๓
๔. กลไกการบริหารจัดการภัยพิบัติด้านการเกษตร	๕
๔.๑ โครงสร้างการบริหารจัดการภัยพิบัติด้านการเกษตร	๕
๔.๒ ความเชื่อมโยงกลไกการบริหารจัดการภัยพิบัติด้านการเกษตรกับการบริหารจัดการ สาธารณภัยของประเทศ	๕
๕. บทบาท หน้าที่หน่วยงานในสังกัดกระทรวงเกษตรและสหกรณ์	๖
๖. ข้อมูลสถานการณ์ทั่วไปของจังหวัดเลย	๙
๖.๑ ที่ตั้งและอาณาเขต	๙
๖.๒ ลักษณะภูมิประเทศ	๙
๖.๓ สภาพภูมิอากาศ	๑๐
๖.๔ สภาพอุทกวิทยาของกลุ่มน้ำ	๑๐
๗. ข้อมูลพื้นฐานทั่วไปด้านน้ำของจังหวัดเลย	๑๑
๗.๑ แหล่งน้ำธรรมชาติที่สำคัญ	๑๑
๗.๒ แหล่งน้ำชลประทาน	๑๒
๗.๓ แหล่งน้ำนอกเขตชลประทาน	๑๓
๘. การประเมินสถานการณ์ การวิเคราะห์ความเสี่ยง และพื้นที่เฝ้าระวังด้านการเกษตร	๑๕
๘.๑ การประเมินสถานการณ์การเกิดอุทกภัย น้ำป่าไหลหลาก น้ำล้นตลิ่ง ปี ๒๕๖๙	๑๕
๘.๒ การประเมินสถานการณ์การได้รับผลกระทบจากฝนทิ้งช่วง ปี ๒๕๖๙	๒๐
๙. การวางแผนการจัดสรรน้ำในฤดูฝน ปี ๒๕๖๙ จังหวัดเลย	๒๓
๙.๑ การจัดสรรน้ำในช่วงฤดูฝน ปี ๒๕๖๙ ในเขตชลประทานของอ่างเก็บน้ำขนาดกลาง	๒๓
๙.๒ การจัดการน้ำในพื้นที่การเกษตรนอกเขตชลประทาน	๒๔
๙.๓ การคาดการณ์ปริมาณการใช้น้ำในพื้นที่สำคัญที่เพาะปลูกในช่วงฤดูฝนของจังหวัดเลย	๒๕
๑๐. มาตรการรับมือฤดูฝน ปี ๒๕๖๙	๒๖
๑๑. แผนปฏิบัติการช่วยเหลือเกษตรกรด้านการเกษตรจังหวัดเลย ในช่วงฤดูฝน ปี ๒๕๖๙	๒๗
๑๒. แหล่งงบประมาณ ระยะเวลาดำเนินการ การติดตามและรายงาน	๓๐
๑๓. บัญชียานพาหนะ เครื่องจักร วัสดุ อุปกรณ์ เครื่องมือ เครื่องใช้	๓๑
๑๔. การติดต่อประสานและช่องทางการสื่อสาร	๓๕
๑๕. ภาคผนวก	๓๘
๑. ข้อมูลสถานที่อพยพสัตว์เพื่อช่วยเหลือผู้ประสบภัยธรรมชาติจังหวัดเลย ปีงบประมาณ ๒๕๖๙	๓๙
๒. ข้อมูลพื้นที่เพาะปลูกพืชที่สำคัญของจังหวัดเลย ปี ๒๕๖๗/๖๘	๔๑
๓. คำสั่งศูนย์ติดตามและแก้ไขปัญหาภัยพิบัติด้านการเกษตรจังหวัด ที่ ๕๒๕/๒๕๖๗ ลงวันที่ ๒๒ พฤษภาคม ๒๕๖๗	๔๓

การป้องกันและบรรเทาสาธารณภัยด้านการเกษตร จังหวัดเลย ในช่วงฤดูฝน ปี ๒๕๖๙

๑. บทนำ

ด้วยประกาศกรมอุตุนิยมวิทยา เรื่อง การเริ่มต้นฤดูฝนของประเทศไทย พ.ศ. ๒๕๖๙ ฤดูฝนของประเทศไทยในปีนี้เป็นต้นตั้งแต่วันที่ ๑๕ พฤษภาคม ๒๕๖๙ เนื่องจากบริเวณประเทศไทยตอนบนมีฝนตกหนาแน่นครอบคลุมพื้นที่ส่วนใหญ่ของประเทศ ประกอบกับลมชั้นบนที่พัดปกคลุมประเทศไทยที่ระดับความสูง ประมาณ ๑.๕ กิโลเมตร ได้เปลี่ยนทิศเป็นลมตะวันตกเฉียงใต้ ซึ่งจะพัดนำความชื้นจากทะเลอันดามันเข้ามาปกคลุมบริเวณประเทศไทยต่อเนื่อง ส่วนลมชั้นบนที่ระดับความสูงประมาณ ๑๐ กิโลเมตร ได้เปลี่ยนทิศเป็นลมฝ่ายตะวันออก ซึ่งถือว่าเป็นการเข้าสู่ฤดูฝนของประเทศไทยอย่างเป็นทางการในปี โดยฤดูฝนของประเทศไทยตอนบนจะสิ้นสุดประมาณกลางเดือนตุลาคม สำหรับภาคใต้โดยเฉพาะฝั่งตะวันออกยังคงมีฝนตกต่อไปจนถึงเดือนธันวาคม

ดังนั้น ศูนย์ติดตามและแก้ไขปัญหาภัยพิบัติด้านการเกษตรจังหวัดเลย จึงได้จัดทำแผนการป้องกันและบรรเทาสาธารณภัยด้านการเกษตรในช่วงฤดูฝน ปี ๒๕๖๙ เป็นการเตรียมรับสถานการณ์อุทกภัยดินโคลนถล่ม และฝนทิ้งช่วง ที่อาจจะส่งผลกระทบต่อภาคการเกษตร ซึ่งอาจจะสร้างความเสียหายให้แก่ผลผลิตทางการเกษตรเป็นวงกว้าง และมีแนวโน้มทวีความรุนแรงมากขึ้น แบ่งเป็น ๓ ด้าน ดังนี้ ๑) การป้องกันและเตรียมความพร้อม ๒) การเผชิญเหตุและการหยุดยั้งความเสียหาย และ ๓) การฟื้นฟูให้ดีกว่าเดิม เพื่อใช้เป็นกรอบแนวทางการดำเนินงานในการเตรียมความพร้อมในการป้องกันและลดผลกระทบจากปัญหาภัยพิบัติด้านการเกษตร และช่วยบรรเทาความเสียหายต่อพื้นที่การเกษตรที่อาจจะเกิดขึ้นรวมทั้งเพื่อให้การช่วยเหลือเกษตรกรผู้ประสบภัยเป็นไปอย่างรวดเร็ว และมีประสิทธิภาพ ตลอดจนใช้เป็นกรอบแนวทางในการบูรณาการร่วมกับหน่วยงานอื่น ๆ ที่เกี่ยวข้อง

๒. วัตถุประสงค์

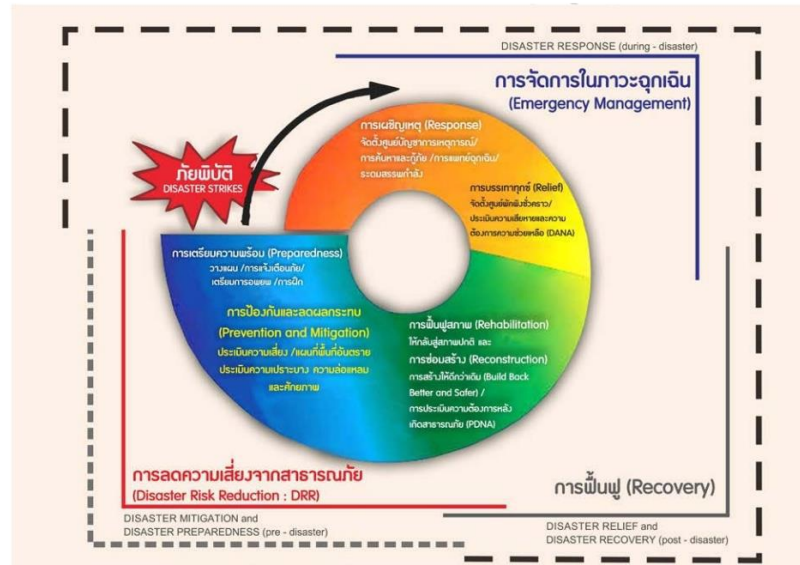
๒.๑ เพื่อใช้เป็นกรอบแนวทางการดำเนินงานป้องกันและลดความเสี่ยงจากภัยพิบัติด้านการเกษตร ผลกระทบจากปัญหาภัยพิบัติด้านการเกษตร ของส่วนราชการที่เกี่ยวข้อง ทั้งในและนอกกระทรวงเกษตรและสหกรณ์ ให้เป็นไปอย่างมีประสิทธิภาพ

๒.๒ เพื่อเตรียมความพร้อมของส่วนราชการกระทรวงเกษตรและสหกรณ์ ในการให้ความช่วยเหลือผู้ประสบภัยเป็นไปอย่างรวดเร็ว มีประสิทธิภาพ และสามารถฟื้นฟูพื้นที่การเกษตรให้กลับสู่ภาวะปกติโดยเร็ว

๒.๓ เพื่อเป็นประโยชน์กับหน่วยงานที่เกี่ยวข้องในการบูรณาการงานในพื้นที่

๓. หลักการจัดการความเสี่ยงจากสาธารณภัย

๓.๑ วงจรการจัดการความเสี่ยงจากสาธารณภัย เป็นแนวทางการจัดการความเสี่ยงจากสาธารณภัยที่อธิบายให้เห็นถึงลักษณะวงจรเพื่อรับมือกับภัยที่มีลักษณะการเกิดที่ยากแก่การคาดการณ์ผลที่เกิดขึ้นและอาจมีรูปแบบการเกิดไม่ซ้ำเดิม จึงไม่จำเป็นต้องมีการจัดการตามลำดับก่อนหลังเสมอไป(Non – Linear) โดยเป็นการดำเนินการในลักษณะเป็นวงรอบ (Closed Loop) อย่างต่อเนื่องและไม่สามารถแยกส่วนเฉพาะในแต่ละกระบวนการ ดังนั้น จึงเป็นการจัดการ ความเสี่ยงจากสาธารณภัยแบบองค์รวม (Holistic Approach) เพื่อความปลอดภัยอย่างยั่งยืน ตั้งแต่การป้องกันและลดผลกระทบ การเตรียมความพร้อมการเผชิญเหตุ และการบรรเทาทุกข์ ตลอดจนการฟื้นฟูซึ่งการจัดการสาธารณภัยในแต่ละห้วงเวลาการเกิดสาธารณภัยอาจมีความคาบเกี่ยวกับ (Overlap) รวมทั้งระยะเวลาในการดำเนินการขึ้นอยู่กับความรุนแรงของภัยเป็นสำคัญ ดังแผนภาพนี้



ภาพที่ ๑ วงจรการจัดการความเสี่ยงจากสาธารณภัย

การจัดการความเสี่ยงจากสาธารณภัย (Disaster Risk Management) แบ่งการดำเนินงานออกเป็น ๓ ระยะ ได้แก่

ระยะก่อนเกิดภัย

- การป้องกันและการลดผลกระทบ (Prevention & Mitigation) เป็นการดำเนินการช่วงก่อนเกิดภัย ทั้งที่ใช้โครงสร้างและไม่ใช้โครงสร้าง โดยการวิเคราะห์และจัดการกับปัจจัยที่เป็นสาเหตุและผลกระทบของสาธารณภัย เพื่อลดโอกาสที่สาธารณภัยจะสร้างผลกระทบต่อบุคคล ชุมชนหรือสังคมรวมถึงป้องกันความเสียหายที่อาจเกิดขึ้นในอนาคต ได้แก่ การประเมินความเสี่ยงจากสาธารณภัย การวางแผนการใช้ที่ดินการจัดทำแผนที่เสี่ยงภัย การกำหนดมาตรฐานความปลอดภัยในการก่อสร้างอาคาร การเสริมสร้างความแข็งแกร่งของตลิ่ง การขุดลอกคูคลอง/ท่อระบายน้ำ การปรับแผนการเกษตรเพื่อกระจายความเสี่ยง เป็นต้น

- การเตรียมความพร้อม (Preparedness) เป็นการดำเนินการช่วงก่อนเกิดภัยเพื่อให้ประชาชนหรือชุมชน และหน่วยงานที่เกี่ยวข้องมีองค์ความรู้ ชีตความสามารถ และทักษะต่าง ๆ พร้อมทั้งรับมือกับสาธารณภัย ได้แก่ การจัดการความเสี่ยงจากสาธารณภัยโดยอาศัยชุมชนเป็นฐาน การฝึกป้องกันและบรรเทาสาธารณภัย การเตรียมการอพยพและจัดตั้งศูนย์พักพิงชั่วคราว การพัฒนาคลังข้อมูลสาธารณภัยแห่งชาติ การจัดตั้งคลังสำรองทรัพยากร รวมทั้งการพัฒนาาระบบและกระบวนการแจ้งเตือนภัยให้มีประสิทธิภาพ เป็นต้น

ระยะเกิดภัย

- การจัดการในภาวะฉุกเฉิน (Emergency Management) เป็นการเผชิญเหตุและการบรรเทาทุกข์ โดยการจัดการสาธารณภัยในภาวะฉุกเฉินให้เป็นไปอย่างมีมาตรฐาน โดยการจัดระบบการจัดการทรัพยากรและภารกิจความรับผิดชอบ เพื่อเผชิญเหตุการณ์ฉุกเฉินที่เกิดขึ้นทุกรูปแบบได้อย่างมีประสิทธิภาพ รวมทั้งลดความสูญเสียที่จะมีต่อชีวิตและทรัพย์สินของประชาชน ทรัพยากร สภาพแวดล้อม สังคมและประเทศให้มีผลกระทบน้อยที่สุด

ระยะหลังเกิดภัย

- การฟื้นฟู (Recovery) เป็นการดำเนินการภายหลังจากที่ภาวะฉุกเฉินจากสาธารณภัยบรรเทาลงหรือได้ผ่านพ้นไปแล้ว เพื่อปรับสภาพระบบสาธารณูปโภค การดำรงชีวิต และความเป็นอยู่ของชุมชนที่ประสบภัยให้กลับสู่สภาวะปกติ หรือพัฒนาให้ดีกว่าและปลอดภัยกว่าเดิม (Build Back Better and Safer) ตามความเหมาะสม โดยการนำปัจจัยในการลดความเสี่ยงจากสาธารณภัยมาดำเนินการในการฟื้นฟู ซึ่งหมายรวมถึงการซ่อมสร้าง (Reconstruction) และการฟื้นฟูสภาพ (Rehabilitation) ได้แก่ การฟื้นฟูสุขภาพผู้ประสบภัยการฟื้นฟูที่อยู่อาศัย ระบบโครงสร้างพื้นฐาน ทรัพยากรธรรมชาติและสิ่งแวดล้อม รวมถึงการฟื้นฟูระบบเศรษฐกิจ

๓.๒ แนวทางการบริหารจัดการสาธารณภัย

การกำหนดแนวทางการบริหารจัดการสาธารณภัย ใช้ระบบบัญชาการเหตุการณ์โดยรวม อำนาจสั่งการแบบรวมศูนย์ (Single Command) โดยได้กำหนดผู้รับผิดชอบเป็นผู้บัญชาการเหตุการณ์ (Incident Commander) ตามระดับความรุนแรงของสาธารณภัย ซึ่งขึ้นอยู่กับพื้นที่ ประชากร ความซับซ้อนหรือความสามารถในการจัดการสาธารณภัย ตลอดจนศักยภาพด้านทรัพยากรที่ผู้มีอำนาจตามกฎหมายใช้ดุลพินิจในการตัดสินใจเกี่ยวกับความสามารถในการเข้าควบคุมสถานการณ์เป็นหลัก และกำหนดองค์กรรับผิดชอบในการแก้ไขเหตุการณ์ที่เกิดขึ้น ดังนี้

ระดับ	ความรุนแรง	การจัดการ	องค์กรรับผิดชอบ	ผู้รับผิดชอบของกษ.
๑	สาธารณภัยขนาดเล็ก	ผู้อำนวยการอำเภอ ผู้อำนวยการท้องถิ่น และ/หรือผู้ช่วย อำนาจการ กรุงเทพมหานคร ควบคุม และสั่งการ	กองอำนาจการป้องกันและบรรเทา สาธารณภัย(อำเภอ/สำนักงานเขต/ เมืองพัทยา/เทศบาล/อบต.) หากกรณีเกิดหรือคาดว่าจะเกิดสา ธารณภัยให้กองอำนาจการข้างต้น จัดตั้ง : - ศูนย์บัญชาเหตุการณ์อำเภอ/ สำนักงานเขต - ศูนย์ปฏิบัติการฉุกเฉินเมืองพัทยา/ เทศบาล/อบต.	- เกษตรอำเภอ
๒	สาธารณภัย ขนาดกลาง	ผู้อำนวยการจังหวัด หรือ ผู้อำนวยการ กรุงเทพมหานคร ควบคุม สั่งการ และ บัญชาการ	กองอำนาจการป้องกันและบรรเทา สาธารณภัยจังหวัด/ กรุงเทพมหานคร หากกรณีเกิดหรือ คาดว่าจะเกิดสาธารณภัยให้กอง อำนาจการข้างต้นจัดตั้ง : -ศูนย์บัญชาการเหตุการณ์จังหวัด/ กรุงเทพฯ	- ผอ.ศูนย์ติดตาม และแก้ไขปัญหาภัย พิบัติด้านการเกษตร จังหวัด - หัวหน้าหน่วยงาน ระดับจังหวัด
๓	สาธารณภัย ขนาดใหญ่	ผู้บัญชาการป้องกันและ บรรเทาสาธารณภัย แห่งชาติ ควบคุม สั่งการ และบัญชาการ	กองบัญชาการป้องกันและบรรเทา สาธารณภัยแห่งชาติ (บก.ปภ.ช.)	ผอ.ศูนย์ติดตามและ แก้ไขปัญหาภัยพิบัติ ด้านการเกษตร กระทรวงฯ - หัวหน้าส่วน ราชการในสังกัด กระทรวงฯ
๔	สาธารณภัยร้ายแรง อย่างยิ่ง	นายกรัฐมนตรีหรือรอง นายกรัฐมนตรี ที่ นายกรัฐมนตรี มอบหมาย ควบคุม สั่ง การ และบัญชาการ	กองบัญชาการป้องกันและบรรเทา สาธารณภัยแห่งชาติ (บก.ปภ.ช.)	- ปลัดกระทรวง เกษตรและสหกรณ์ หรือ รัฐมนตรีว่าการ กระทรวงเกษตรและ สหกรณ์

๓.๓ ยุทธศาสตร์การจัดการความเสี่ยงจากสาธารณภัย

แผนการป้องกันและบรรเทาสาธารณภัยแห่งชาติ พ.ศ. ๒๕๖๔ – ๒๕๗๐ ได้นำกรอบนโยบาย ยุทธศาสตร์ กรอบแนวคิดทั้งในและต่างประเทศ แนวโน้มสถานการณ์ภัยของโลกและประเทศไทยที่เพิ่มมากขึ้น รวมทั้งบทเรียนจากการจัดการความเสี่ยงจากสาธารณภัยที่ผ่านมา เพื่อนำมาทบทวนและปรับปรุง ซึ่งการป้องกันและบรรเทาสาธารณภัยของประเทศไทยมีเป้าหมายสูงสุด คือ การรับรู้ การปรับตัว พื้นตัวเร็ว อย่างยั่งยืน (Resilience) ประกอบด้วย ๕ ยุทธศาสตร์ ได้แก่

ส่วนที่ ๑ การลดความเสี่ยงจากสาธารณภัยให้มีประสิทธิภาพ

ยุทธศาสตร์ที่ ๑ การมุ่งเน้นลดความเสี่ยงจากสาธารณภัย

ยุทธศาสตร์ที่ ๒ การเพิ่มประสิทธิภาพระบบบริหารจัดการและประยุกต์ใช้นวัตกรรม
ด้านสาธารณภัย

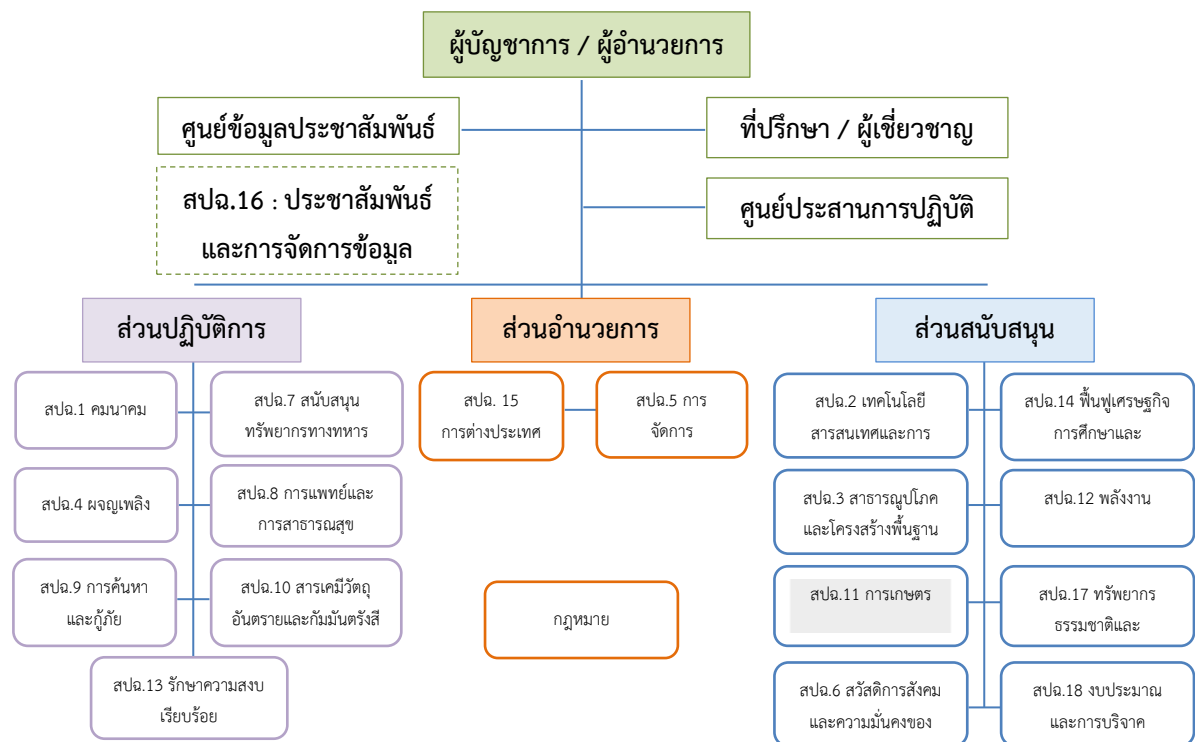
ยุทธศาสตร์ที่ ๓ การส่งเสริมความเป็นหุ้นส่วนระหว่างประเทศในการจัดการความเสี่ยง
จากสาธารณภัย

ส่วนที่ ๒ การจัดการสาธารณภัยให้มีมาตรฐาน

ยุทธศาสตร์ที่ ๔ การจัดการในภาวะฉุกเฉินแบบบูรณาการ

ยุทธศาสตร์ที่ ๕ การเพิ่มประสิทธิภาพการฟื้นฟูอย่างยั่งยืน

สำหรับแนวทางปฏิบัติในการสนับสนุนการปฏิบัติงานในภาวะฉุกเฉิน หรือ สปฉ.(Emergency Support Function : ESF) เป็นเครื่องมือสนับสนุนภารกิจของกองบัญชาการป้องกันและบรรเทาสาธารณภัยแห่งชาติ (บกปภ.ช.) ที่เป็นกลุ่มของส่วนงาน (Function) ประกอบด้วย หน่วยงานที่มีภารกิจหน้าที่เหมือนกันหรือใกล้เคียงกัน มาประสานการปฏิบัติงานร่วมกัน เพื่อลดความซ้ำซ้อนในการดำเนินการ ทั้งนี้ กรณีที่มีการยกระดับการจัดการสาธารณภัยขนาดใหญ่ (ระดับ ๓) หรือการจัดการสาธารณภัยร้ายแรงอย่างยิ่ง (ระดับ ๔) กองบัญชาการป้องกันและบรรเทาสาธารณภัยแห่งชาติจะพิจารณาสถาปนาการสนับสนุนการปฏิบัติงานในภาวะฉุกเฉิน (สปฉ.) เพียงส่วนงานใดส่วนงานหนึ่งหรือหลายส่วนงานเข้าร่วมสนับสนุนการจัดการสาธารณภัยในแต่ละเหตุการณ์ ขึ้นอยู่กับความจำเป็นของแต่ละเหตุการณ์และสถานการณ์ที่เกิดขึ้น



ซึ่งกระทรวงเกษตรและสหกรณ์ เป็นหน่วยงานรับผิดชอบหลักด้านการเกษตร ส่วนสนับสนุน สปฉ.๑๑ การเกษตร โดยมีหน้าที่ ประสานการปฏิบัติเมื่อเกิดสาธารณภัยที่มีผลกระทบต่อเกษตร ติดตามเฝ้าระวัง ประเมินสถานการณ์ และแจ้งเตือนแก่เกษตรกร สนับสนุนทรัพยากร เครื่องมือ อุปกรณ์ต่างๆ เพื่อช่วยเหลือบรรเทาความเดือดร้อน สำรวจและติดตามความเสียหายด้านการเกษตร รวมถึงสนับสนุนข้อมูลอื่นด้านการเกษตรและให้ข้อเสนอแนะแนวทางในการป้องกันและแก้ไขปัญหาที่มีผลกระทบด้านการเกษตร และแนวทางการช่วยเหลือเกษตรกรที่ประสบภัย

๔. กลไกการบริหารจัดการภัยพิบัติด้านการเกษตร

๔.๑ โครงสร้างการบริหารจัดการภัยพิบัติด้านการเกษตร ดังนี้

ระดับนโยบาย

๑) คณะกรรมการป้องกันและแก้ไขปัญหาภัยพิบัติด้านการเกษตร โดยมีรัฐมนตรีว่าการกระทรวงเกษตรและสหกรณ์ เป็นประธาน

๒) คณะอนุกรรมการวางแผนและติดตามการป้องกันและแก้ไขปัญหาภัยพิบัติด้านการเกษตร โดยมีปลัดกระทรวงเกษตรและสหกรณ์ เป็นประธาน

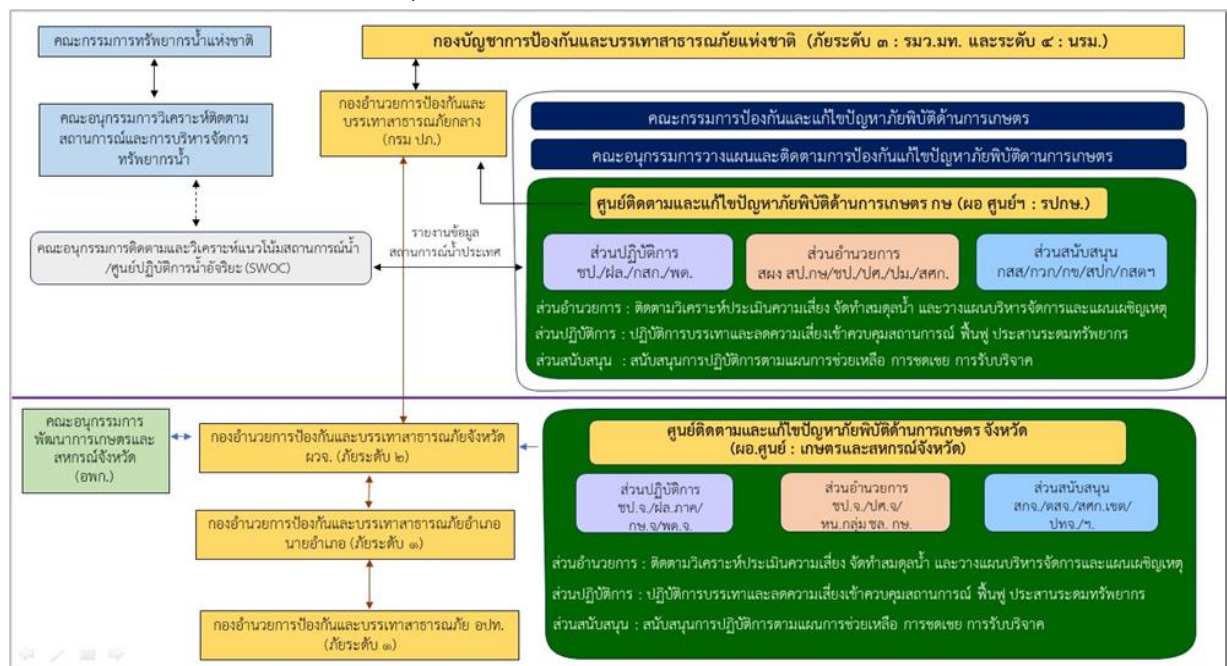
ระดับปฏิบัติการ

๑) ส่วนกลาง : ศูนย์ติดตามและแก้ไขปัญหาภัยพิบัติด้านการเกษตร กระทรวงเกษตรและสหกรณ์ เฝ้าระวังติดตามสถานะทางอุตุ - อุทกวิทยา จากหน่วยงานต่าง ๆ ประเมินสถานการณ์และแจ้งเตือนภัยให้หน่วยงานที่เกี่ยวข้อง ศูนย์ติดตามฯ จังหวัด เพื่อเตรียมการป้องกันและให้การช่วยเหลือเกษตรกรรวมทั้งประชาสัมพันธ์ข้อมูล ข่าวสาร และแจ้งเตือนภัยให้เกษตรกรและประชาชนทั่วไปรับทราบผ่านสื่อต่าง ๆ รวมถึงเว็บไซต์ https://www.moac.go.th/service_all-agriculture_situation

๒) ส่วนภูมิภาค : ศูนย์ติดตามและแก้ไขปัญหาภัยพิบัติด้านการเกษตรจังหวัด ติดตามข้อมูลข่าวสารจากหน่วยงานที่เกี่ยวข้อง เฝ้าระวังสถานการณ์ และประเมินสถานการณ์ที่คาดว่าจะเกิดขึ้นในพื้นที่ เพื่อดำเนินการประชาสัมพันธ์ข้อมูลข่าวสาร และแจ้งเตือนภัยให้เกษตรกรทราบผ่านทางสื่อประชาสัมพันธ์ในพื้นที่ที่เกษตรกรสามารถเข้าถึงได้ง่าย

๔.๒ ความเชื่อมโยงกลไกการบริหารจัดการภัยพิบัติด้านการเกษตรกับการบริหารจัดการสาธารณภัยของประเทศ

การบริหารจัดการภัยพิบัติด้านการเกษตร ของกระทรวงเกษตรและสหกรณ์ ได้เชื่อมโยงและสอดคล้องกับการบริหารจัดการสาธารณภัยของประเทศ โดยในระดับนโยบายได้ร่วมบูรณาการและปฏิบัติงานภายใต้ กอปภ.ช. ทั้งในภาวะปกติและภาวะเกิดภัย ส่วนในระดับปฏิบัติการหน่วยงานในสังกัดกระทรวงเกษตรและสหกรณ์ ได้ปฏิบัติงานร่วมกับหน่วยงานอื่น ๆ ที่เกี่ยวข้องทั้งในส่วนกลางและในพื้นที่ เพื่อสนับสนุนการปฏิบัติงานของศูนย์บัญชาการเหตุการณ์ส่วนหน้า และกองบัญชาการป้องกันและบรรเทาสาธารณภัยแห่งชาติตามระดับความรุนแรงของภัย



ภาพที่ ๒ ความเชื่อมโยงกลไกการบริหารจัดการภัยพิบัติด้านการเกษตรกับการบริหารจัดการสาธารณภัยของประเทศ

๕. บทบาท หน้าที่ของหน่วยงานในสังกัดกระทรวงเกษตรและสหกรณ์

หน่วยงาน	ภารกิจ/หน้าที่
ศูนย์ติดตามและแก้ไข ปัญหาภัยพิบัติ ด้านการเกษตร กระทรวง เกษตรและสหกรณ์	<ul style="list-style-type: none"> - ติดตาม วิเคราะห์ ประเมินสถานการณ์และผลกระทบด้านการเกษตรและแจ้งเตือนภัย - เร่งรัดการช่วยเหลือผู้ประสบภัยด้านการเกษตรของหน่วยงานต่างๆ - รายงานสถานการณ์และการให้ความช่วยเหลือให้ผู้บริหารทราบ - ประสานการปฏิบัติงานกับกองบัญชาการป้องกันและบรรเทาสาธารณภัยแห่งชาติ (บกปภ.ช.) และกองอำนวยการป้องกันและบรรเทาสาธารณภัยกลาง (กอบปภ.ก.)
ศูนย์ติดตามและแก้ไข ปัญหาภัยพิบัติ ด้านการเกษตร จังหวัดเลย	<ul style="list-style-type: none"> - ติดตาม วิเคราะห์ ประเมินสถานการณ์และผลกระทบด้านการเกษตร และแจ้งเตือนภัยในระดับจังหวัด - เร่งรัดการช่วยเหลือผู้ประสบภัยด้านการเกษตรของหน่วยงานในจังหวัด - รายงานสถานการณ์และผลการช่วยเหลือต่อศูนย์ติดตามฯ กระทรวงทราบ - ประสานการปฏิบัติงานกับกองอำนวยการป้องกันและบรรเทาสาธารณภัยจังหวัด (กอบปภ.จ.) และกองอำนวยการป้องกันและบรรเทาสาธารณภัยอำเภอ (กอบปภ.อ.)
โครงการชลประทานเลย	<ul style="list-style-type: none"> - ประเมินความเสี่ยงจากสาธารณภัยและบริหารจัดการความเสี่ยง โดยการป้องกัน ลดและบรรเทาผลกระทบ เตรียมความพร้อมเพื่อการเผชิญเหตุ และการฟื้นฟู ให้กลับสู่ภาวะปกติหรือพัฒนาให้ดีกว่าเดิม - จัดทำแผนการบริหารจัดการน้ำ เพื่อป้องกันบรรเทาผลกระทบจากภัยพิบัติ - ดำเนินการตามแผนบริหารจัดการน้ำเพื่อการเกษตร - ติดตามเฝ้าระวังสถานการณ์น้ำ - วางแผนจัดสรรน้ำและการเพาะปลูกพืชให้สอดคล้องกับน้ำต้นทุน - กำหนดมาตรการควบคุมการใช้น้ำของกิจกรรมต่างๆ ให้สอดคล้องตามแผนที่กำหนด - ประชาสัมพันธ์/รณรงค์ให้ใช้น้ำอย่างมีประสิทธิภาพ - จัดเตรียมความพร้อมของรถบรรทุกน้ำ เครื่องสูบน้ำ และเครื่องมืออุปกรณ์ต่าง ๆ ตลอดจนเจ้าหน้าที่เพื่อสนับสนุนการปฏิบัติบรรเทาภัยเพื่อให้การช่วยเหลือพื้นที่ประสบภัย - การประเมินความเสียหายและการซ่อมสร้างระบบโครงสร้างพื้นฐาน ด้านชลประทาน
สำนักงานประมง จังหวัดเลย	<ul style="list-style-type: none"> - ประเมินความเสี่ยงจากสาธารณภัยและบริหารจัดการความเสี่ยง โดยการป้องกัน ลดและบรรเทาผลกระทบ เตรียมความพร้อมเพื่อ การเผชิญเหตุ และการฟื้นฟู ให้กลับสู่ภาวะปกติหรือพัฒนาให้ดีกว่าเดิม - จัดทำทะเบียนเกษตรกรผู้เลี้ยงสัตว์น้ำให้เป็นปัจจุบัน - ประชาสัมพันธ์ แจ้งเตือนภัย และให้คำแนะนำด้านวิชาการ วางแผน การเพาะเลี้ยงสัตว์น้ำ ให้เหมาะสมกับช่วงฤดูกาล - กำกับ ตรวจสอบสถานที่เลี้ยงสัตว์น้ำ (จระเข้) ที่อาจเป็นภัยต่อส่วนรวม - เฝ้าระวังการป้องกันและกำจัดโรคสัตว์น้ำ - ติดตามสถานการณ์และรายงานผลกระทบ - การให้การช่วยเหลือเกษตรกรผู้เลี้ยงสัตว์น้ำ ตามบทบาท ภารกิจ หน้าที่ และระเบียบ กฎหมายที่เกี่ยวข้อง

หน่วยงาน	ภารกิจ/หน้าที่
สำนักงานปศุสัตว์ จังหวัดเลย	<ul style="list-style-type: none"> - ประเมินความเสี่ยงจากสาธารณสุขและบริหารจัดการความเสี่ยง โดยการป้องกัน ลดและบรรเทาผลกระทบ เตรียมความพร้อมเพื่อ การเผชิญเหตุ และการฟื้นฟู ให้กลับสู่ภาวะปกติหรือพัฒนาให้ดีกว่าเดิม - จัดทำทะเบียนเกษตรกรผู้เลี้ยงสัตว์ - ให้คำแนะนำในการวางแผนการเลี้ยงสัตว์ แผนการอพยพสัตว์ และบริหารจัดการ สถานที่อพยพสัตว์ การดูแลสุขภาพสัตว์ และการป้องกันโรคสัตว์ ที่เกิดจากภัยพิบัติ - การเตรียมเสบียงสัตว์ และเวชภัณฑ์ เพื่อสนับสนุนในกรณีที่ขาดแคลน - ติดตามสถานการณ์ รายงานผลกระทบความเสียหายและการให้ความช่วยเหลือ เกษตรกรผู้เลี้ยงสัตว์ - การให้ความช่วยเหลือเกษตรกรผู้เลี้ยงสัตว์ ตามบทบาท ภารกิจ หน้าที่ และระเบียบ กฎหมายที่เกี่ยวข้อง
สถานีพัฒนาที่ดินเลย	<ul style="list-style-type: none"> - ประเมินความเสี่ยงจากสาธารณสุขและบริหารจัดการความเสี่ยง โดยการป้องกัน ลดและบรรเทาผลกระทบ เตรียมความพร้อมเพื่อการเผชิญเหตุ และการฟื้นฟู ให้กลับสู่ภาวะปกติหรือพัฒนาให้ดีกว่าเดิม - จัดทำแผนที่เสี่ยงภัย และให้คำแนะนำการปลูกพืชในเขตที่ดินที่เหมาะสม - เฝ้าระวังและคาดการณ์พื้นที่เสี่ยงต่อการเกิดภัยเพื่อแจ้งเตือนเกษตรกร - จัดทำแผนงาน/โครงการต่าง ๆ เพื่อช่วยป้องกันและบรรเทาผลกระทบ จากภัยพิบัติ ด้านการเกษตร เช่น การพัฒนาแหล่งน้ำ การขุดบ่อน้ำในไร่นา การอนุรักษ์ดินและน้ำ - เตรียมผลิตภัณฑ์จุลินทรีย์ยีสต์ พด. น้ำหมักชีวภาพ และวัสดุปรับปรุงบำรุงดิน เพื่อฟื้นฟู พื้นที่ประสบภัยพิบัติ
ศูนย์วิจัยและพัฒนา การเกษตรเลย	<ul style="list-style-type: none"> - ประเมินความเสี่ยงจากสาธารณสุขและบริหารจัดการความเสี่ยง โดยการป้องกัน ลดและบรรเทาผลกระทบ เตรียมความพร้อมเพื่อการเผชิญเหตุ และการฟื้นฟู ให้กลับสู่ภาวะปกติหรือพัฒนาให้ดีกว่าเดิม - ติดตาม เฝ้าระวัง สถานการณ์การระบาดของศัตรูพืชเศรษฐกิจ โดยให้ข้อมูลวิธีการ ป้องกันกำจัดศัตรูพืชที่เหมาะสมและมีประสิทธิภาพ และแจ้งหน่วยงานที่รับผิดชอบ แจ้งเตือนเกษตรกร - ประชาสัมพันธ์และให้คำแนะนำในการดูแลรักษาพืช วางแผนการปลูกพืชให้เหมาะสม กับสภาพพื้นที่ เพื่อประชาสัมพันธ์ให้กับเกษตรกรในพื้นที่ และจัดเตรียมสำรองเมล็ดพันธุ์
สำนักงานเกษตร จังหวัดเลย	<ul style="list-style-type: none"> - ประเมินความเสี่ยงจากสาธารณสุขและบริหารจัดการความเสี่ยง โดยการป้องกัน ลดและบรรเทาผลกระทบ เตรียมความพร้อมเพื่อการเผชิญเหตุ และการฟื้นฟู ให้กลับสู่ภาวะปกติหรือพัฒนาให้ดีกว่าเดิม - จัดทำทะเบียนเกษตรกรผู้ปลูกพืชให้เป็นปัจจุบัน - ติดตามสถานการณ์เพื่อประชาสัมพันธ์แจ้งเตือนภัยแก่เกษตรกร - ให้คำแนะนำในการดูแลพืช วางแผนการปลูกพืชให้เหมาะสมกับสภาพพื้นที่ แนะนำการป้องกันกำจัดศัตรูพืช - รายงานพื้นที่การเกษตรได้รับผลกระทบ และการให้ความช่วยเหลือเกษตรกร - การให้ความช่วยเหลือเกษตรกร ตามบทบาทภารกิจหน้าที่และระเบียบกฎหมายที่ เกี่ยวข้อง

หน่วยงาน	ภารกิจ/หน้าที่
ศูนย์วิจัยข้าวชุมแพ	<ul style="list-style-type: none"> - ประเมินความเสี่ยงจากสาธารณสุขและบริหารจัดการความเสี่ยง โดยการป้องกันลดและบรรเทาผลกระทบ เตรียมความพร้อมเพื่อการเผชิญเหตุ และการฟื้นฟูให้กลับสู่ภาวะปกติหรือพัฒนาให้ดีกว่าเดิม - ติดตาม เฝ้าระวัง สถานการณ์การระบาดของศัตรูข้าว เพื่อแจ้งเตือนภัย แก่เกษตรกร - ประชาสัมพันธ์และให้คำแนะนำในการดูแลรักษา วางแผนการปลูกข้าวให้เหมาะสมกับสภาพพื้นที่ - จัดเตรียมสำรองเมล็ดพันธุ์ข้าวพันธุ์ดี และจัดทำแผนการผลิตเมล็ดพันธุ์ข้าวเพิ่มเติม
สำนักงานสหกรณ์จังหวัดเลย	<ul style="list-style-type: none"> - ประเมินความเสี่ยงจากสาธารณสุขและบริหารจัดการความเสี่ยง โดยการป้องกันลดและบรรเทาผลกระทบ เตรียมความพร้อมเพื่อการเผชิญเหตุ และการฟื้นฟูให้กลับสู่ภาวะปกติหรือพัฒนาให้ดีกว่าเดิม - จัดทำและตรวจสอบความสมบูรณ์ของข้อมูลเกี่ยวกับพื้นที่การเกษตร ทรัพย์สิน หนี้สินของสมาชิกสหกรณ์/กลุ่มเกษตรกร เพื่อให้การช่วยเหลือด้านหนี้สิน - ฝึกอบรมเพื่อฟื้นฟูอาชีพให้เกษตรกรที่ประสบภัย - สนับสนุนเงินทุน เพื่อการฟื้นฟูอาชีพสมาชิกสถาบันเกษตรกร - การให้การช่วยเหลือเกษตรกร ตามบทบาท ภารกิจ หน้าที่ และระเบียบ กฎหมาย
ศูนย์ปฏิบัติการฝนหลวงภาคตะวันออกเฉียงเหนือ	<ul style="list-style-type: none"> - ประเมินความเสี่ยงจากสาธารณสุขและบริหารจัดการความเสี่ยง โดยการป้องกันลดและบรรเทาผลกระทบ เตรียมความพร้อมเพื่อการเผชิญเหตุ - ปฏิบัติการฝนหลวงเพื่อเพิ่มปริมาณน้ำในพื้นที่เกษตรกรรม ป่าไม้ อ่างเก็บน้ำ และเขื่อนเก็บกักน้ำ - พัฒนาเทคโนโลยีฝนหลวงและการตัดแปรสภาพอากาศ รวมทั้งปฏิบัติการด้านการบินเกษตร
สำนักงานการปฏิรูปที่ดินจังหวัดเลย	<ul style="list-style-type: none"> - ประเมินความเสี่ยงจากสาธารณสุขและบริหารจัดการความเสี่ยง โดยการป้องกันลดและบรรเทาผลกระทบ เตรียมความพร้อมเพื่อการเผชิญเหตุ และการฟื้นฟูให้กลับสู่ภาวะปกติหรือพัฒนาให้ดีกว่าเดิม - สร้างการรับรู้ให้แก่เกษตรกรผู้ประสบอุทกภัย - สสำรวจและจัดทำข้อมูลผู้ประสบอุทกภัย - การให้การช่วยเหลือเกษตรกร ตามบทบาท ภารกิจ หน้าที่ และระเบียบ กฎหมาย
สำนักงานเศรษฐกิจการเกษตรที่ ๓	<ul style="list-style-type: none"> - พยากรณ์แนวโน้มการผลิตและการตลาดพืชเศรษฐกิจที่สำคัญ - การประเมินมูลค่าความเสียหายด้านเศรษฐกิจการเกษตรจากการเกิดภัยพิบัติ - การวิเคราะห์ความเสียหาย (Damages) และความสูญเสีย (Losses) ที่เกิดจากภัยในแต่ละด้าน - การวิเคราะห์ผลกระทบจากภัยพิบัติในเชิงเศรษฐกิจมหภาค (Macro – Economic Impact) และผลกระทบต่อมนุษย์และสังคม (Human/Social Impact) - การวิเคราะห์ความต้องการ/ความจำเป็นในการฟื้นฟูหลังเกิดภัย เพื่อการจัดลำดับความสำคัญในการฟื้นฟูในแต่ละภาคส่วน ตามระยะเวลา ๓ ช่วง คือ ระยะสั้น ระยะกลาง ระยะยาว

หน่วยงาน	ภารกิจ/หน้าที่
สำนักงานตรวจบัญชีสหกรณ์เลย	- ติดตาม สถานการณ์และผลกระทบด้านการเกษตร และแจ้งเตือนภัย - สร้างการรับรู้ให้แก่เกษตรกรผู้ประสบภัย - การสร้างระบบภูมิคุ้มกันให้เกษตรกรโดยการสร้างการรับรู้เกี่ยวกับการทำบัญชีครัวเรือน
สำนักงานธนาคารเพื่อการเกษตรและสหกรณ์การเกษตรจังหวัดเลย	- ติดตาม สถานการณ์และผลกระทบด้านการเกษตร และแจ้งเตือนภัย - จัดทำและตรวจสอบความสมบูรณ์ของข้อมูลเกี่ยวกับพื้นที่การเกษตร ทรัพย์สิน หนี้สินของสมาชิกลูกค้า ธ.ก.ส. เพื่อให้การช่วยเหลือด้านหนี้สิน - การสร้างระบบภูมิคุ้มกันให้เกษตรกรโดยโครงการประกันภัยพืชผลทางการเกษตร - การให้ความช่วยเหลือเพื่อบรรเทาความเดือดร้อนเป็นเงิน

๖. ข้อมูลสถานการณ์ทั่วไปของจังหวัดเลย

๖.๑ ที่ตั้งและอาณาเขต

จังหวัดเลยตั้งอยู่ภาคตะวันออกเฉียงเหนือตอนบน ห่างจากกรุงเทพมหานคร ประมาณ ๕๒๐ กม. ตามถนนสายกรุงเทพฯ - ชัยภูมิ - เลย มีเนื้อที่ประมาณ ๑๑,๔๒๔ ตารางกิโลเมตร หรือประมาณ ๗,๑๔๐,๓๘๒ ไร่

ทิศเหนือ	ติดต่อกับ สาธารณรัฐประชาธิปไตยประชาชนลาว
ทิศตะวันตก	ติดต่อกับ เทือกเขาเพชรบูรณ์ อำเภอหล่มเก่า จังหวัดเพชรบูรณ์ อำเภอนครไทย อำเภอชาติตระการ จังหวัดพิษณุโลก
ทิศตะวันออก	ติดต่อกับ อำเภอสังขม จังหวัดหนองคาย อำเภอน้ำโสม จังหวัดอุดรธานี อำเภอสุวรรณคูหา อำเภอนาวัง จังหวัดหนองบัวลำภู
ทิศใต้	ติดต่อกับ อำเภอน้ำหนาว จังหวัดเพชรบูรณ์ อำเภอภูผาม่าน อำเภอสีชมพู จังหวัดขอนแก่น

ซึ่งจังหวัดเลยมีพื้นที่ชายแดนติดต่อกับสาธารณรัฐประชาธิปไตยประชาชนลาว ความยาว ๑๗๙ กิโลเมตร มีแม่น้ำโขงระยะทางยาว ๗๑ กิโลเมตร อยู่ในเขตอำเภอเชียงคาน และอำเภอปากชม แม่น้ำเหืองระยะทางยาว ๑๒๓ กิโลเมตร อยู่ในเขตอำเภอนาแห้ว อำเภอด่านซ้าย อำเภอภูเรือ และอำเภอท่าลี่ และมีแนวสันเขาเป็นแนวพรมแดนติดต่อกับแขวงไชยะบูลี และแขวงเวียงจันทน์ของสาธารณรัฐประชาธิปไตยประชาชนลาว

๖.๒ ลักษณะภูมิประเทศ

สภาพภูมิประเทศโดยทั่วไป มีภูเขาล้อมรอบตัวเมือง ลักษณะเป็นแอ่งกระทะสูงจากระดับน้ำทะเลเฉลี่ยประมาณ ๒๕๐ เมตร ณ สถานีอุตุนิยมวิทยา ซึ่งสามารถแบ่งลักษณะภูมิประเทศออกเป็น ๓ เขต ดังนี้

๑) เขตภูเขาสูง อยู่ทางทิศตะวันตกทั้งหมด เริ่มตั้งแต่อำเภอภูกระดึง ขึ้นไปถึงอำเภอภูหลวง อำเภอภูเรือ อำเภอท่าลี่ อำเภอด่านซ้าย และอำเภอนาแห้ว มีความสูงเฉลี่ยตั้งแต่ ๖๐๐ เมตร จากระดับน้ำทะเล

๒) เขตที่ราบเชิงเขา อยู่บริเวณตอนใต้และตะวันออกของจังหวัด ได้แก่ อำเภอนาดัง อำเภอปากชม และพื้นที่บางส่วนในเขตอำเภอภูกระดึงและอำเภอภูหลวง เป็นเขตที่ไม่ค่อยมีภูเขาสูงนัก มีที่ราบเชิงเขาพอที่จะทำการเพาะปลูกได้ มีประชาชนหนาแน่นปานกลาง

๓) เขตที่ราบลุ่ม มีพื้นที่น้อยมากในตอนกลางของจังหวัดคือ ลุ่มน้ำเลย ลุ่มน้ำโขง ได้แก่ บริเวณอำเภอด่านซ้าย อำเภอเมืองเลย อำเภอเชียงคาน เป็นเขตที่ทำการเกษตรได้ดี มีประชาชนหนาแน่นมากกว่าเขตอื่น

๖.๓ สภาพภูมิอากาศ

จังหวัดเลยอยู่ใต้อิทธิพลของลมมรสุมตะวันตกเฉียงใต้ และลมมรสุมตะวันออกเฉียงเหนือ ช่วงเดือนเมษายน - ตุลาคม จะมีลมมรสุมหรือแนวปะทะโซนร้อน (Inter Tropical convergence Zone : ITCZ) พาดผ่านทำให้มีฝนตกติดต่อกันหลายวัน และบางครั้งจะมีพายุหมุนเขตร้อน (Tropical Cycloen) เคลื่อนตัวเข้ามาผ่านเป็นครั้งคราวซึ่งจะมีฝนตกหนัก ปริมาณฝน ๗ ปี (ปี พ.ศ. ๒๕๖๐ - พ.ศ. ๒๕๖๗) ฝนตกมากที่สุด ในปี พ.ศ. ๒๕๖๕ วัดปริมาณได้ ๑,๖๓๐.๖ มม. จำนวน ๑๓๑ วัน และฝนตกน้อยที่สุดในปี พ.ศ. ๒๕๖๒ วัดปริมาณได้ ๖๒๕.๙ มม. จำนวน ๙๕ วัน

อุณหภูมิสูงสุดวัดได้ ๔๓.๕ องศาเซลเซียส เมื่อวันที่ ๒๕ เมษายน ๒๕๑๗ และอุณหภูมิต่ำสุดวัดได้ ๑.๓ องศาเซลเซียส เมื่อวันที่ ๒ มกราคม ๒๕๑๗ ช่วง ๕ ปีย้อนหลัง (พ.ศ. ๒๕๖๐ - พ.ศ. ๒๕๖๔) อุณหภูมิสูงสุดวัดได้ ๔๓.๔ องศาเซลเซียส เมื่อวันที่ ๒๐ เมษายน ๒๕๖๒ อุณหภูมิต่ำสุดวัดได้ ๖.๘ องศาเซลเซียส เมื่อวันที่ ๘ ธันวาคม ๒๕๖๒

๖.๔ สภาพอุทกวิทยาของกลุ่มน้ำ

มีการกระจายแหล่งน้ำตามธรรมชาติไม่มาก มีแม่น้ำโขง เหือง เลย น้ำหมาน น้ำพอง น้ำสาน ห้วยลำธาร คลอง จำนวน ๙๒๒ สาย หนองบึง ๑๔๘ แห่ง น้ำพุ น้ำซับ ๗๒ แห่ง ในฤดูแล้งแหล่งน้ำเล็ก ๆ ขาดลง เหลือแต่แม่น้ำสายใหญ่ ๆ

การกำหนดลุ่มน้ำของประเทศไทยเป็น ๒๒ ลุ่มน้ำ ตามพระราชกฤษฎีกากำหนดลุ่มน้ำ พ.ศ. ๒๕๖๔ จังหวัดเลยอยู่ในเขต ๔ ลุ่มน้ำ คือ ลุ่มน้ำโขงตะวันออกเฉียงเหนือ ลุ่มน้ำชี ลุ่มน้ำน่าน และลุ่มน้ำป่าสัก เขตพื้นที่ครอบคลุมลุ่มน้ำของจังหวัดเลย ๔ ลุ่มน้ำ คือ

๑) ลุ่มน้ำโขงตะวันออกเฉียงเหนือ

(๑) อำเภอเชียงคาน อำเภอท่าลี่ อำเภอนาแห้ว และอำเภอเมืองเลย

(๒) อำเภอด่านซ้าย ในพื้นที่ตำบลโคกงาม ตำบลนาดี ตำบลนาหอ และตำบลปากหมัน และในพื้นที่บางส่วนของตำบลกกสะทอน ตำบลด่านซ้าย ตำบลโป่ง ตำบลโพนสูง ตำบลวังยาว และตำบลอิปุม

(๓) อำเภอนาดูน ในพื้นที่ตำบลท่าสะอาด และในพื้นที่บางส่วนของตำบลท่าสวรรค์ ตำบลนาดูน และตำบลนาดอกคำ

(๔) อำเภอปากชม ในพื้นที่ตำบลชมเจริญ ตำบลเชียงกลม ตำบลปากชม ตำบลห้วยพิชัย และตำบลหาดคัมภีร์ และในพื้นที่บางส่วนของตำบลห้วยบ่อซืน

(๕) อำเภอผาขาว ในพื้นที่บางส่วนของตำบลบ้านเพิ่ม

(๖) อำเภอภูกระดึง ในพื้นที่บางส่วนของตำบลภูกระดึง

(๗) อำเภอภูเรือ ในพื้นที่ตำบลท่าศาลา ตำบลร่องจิก ตำบลลาดค่าง ตำบลसानตม และตำบลหนองบัว และในพื้นที่บางส่วนของตำบลปลาบ่า

(๘) อำเภอภูหลวง ในพื้นที่ตำบลแก่งศรีภูมิ ตำบลภูหอ ตำบลหนองคัน และตำบลห้วยสีเสียด และในพื้นที่บางส่วนของตำบลเลยวังไสย์

(๙) อำเภอวังสะพุง ในพื้นที่ตำบลเขาหลวง ตำบลทรายขาว ตำบลปากปวน ตำบลผาน้อย ตำบลผาบึง ตำบลวังสะพุง ตำบลศรีสงคราม และตำบลหนองจิว และในพื้นที่บางส่วนของตำบลโคกขมิ้น และตำบลหนองหญ้าปล้อง

(๑๐) อำเภอหนองหิน ในพื้นที่บางส่วนของตำบลตาต่า ตำบลปวนพูน และตำบลหนองหิน

(๑๑) อำเภอเอราวัณ ในพื้นที่ตำบลเอราวัณ และในพื้นที่บางส่วนของตำบลทรัพย์ไพรวัลย์ และตำบลผาอินทร์แปลง

๒) กลุ่มน้ำชี

- (๑) อำเภอนาดั้ง ในพื้นที่บางส่วนของตำบลท่าสวรรค์ ตำบลนาดั้ง และตำบลนาดอกคำ
 (๒) อำเภอปากชม ในพื้นที่บางส่วนของตำบลห้วยบ่อซืน
 (๓) อำเภอผาขาว ในพื้นที่ตำบลท่าช้างคล้อ ตำบลโนนปอแดง ตำบลโนนป่าซาง และตำบลผาขาว และในพื้นที่บางส่วนของตำบลบ้านเพิ่ม
 (๔) อำเภอภูกระดึง ในพื้นที่ตำบลผานกเค้า ตำบลศรีฐาน และตำบลห้วยส้ม และในพื้นที่บางส่วนของตำบลภูกระดึง
 (๕) อำเภอวังสะพุง ในพื้นที่บางส่วนของตำบลโคกขมิ้น และตำบลหนองหญ้าปล้อง
 (๖) อำเภอหนองหิน ในพื้นที่บางส่วนของตำบลตาดข่า ตำบลพนพูนุ และตำบลหนองหิน
 (๗) อำเภอเอราวัณ ในพื้นที่ตำบลผาสายมอด และในพื้นที่บางส่วนของตำบลทรัพย์ไพวัลย์ และตำบลผาอินทร์แปลง

๓) กลุ่มน้ำน่าน

- (๑) อำเภอด่านซ้าย ในพื้นที่บางส่วนของตำบลกกสะทอน และอำเภอด่านซ้าย
 ๔) กลุ่มน้ำป่าสัก
 (๑) อำเภอด่านซ้าย ในพื้นที่บางส่วนของอำเภอด่านซ้าย ตำบลโป่ง ตำบลโพหนอง ตำบลวังยาว และตำบลอู่ม
 (๒) อำเภอภูเรือ ในพื้นที่บางส่วนของตำบลปลาบ่า
 (๓) อำเภอภูหลวง ในพื้นที่บางส่วนของตำบลเลยวังไสย์

๗. ข้อมูลพื้นฐานทั่วไปด้านน้ำของจังหวัดเลย

๗.๑ แหล่งน้ำธรรมชาติที่สำคัญ

จังหวัดเลยมีแม่น้ำและแหล่งน้ำตามธรรมชาติที่มีความสำคัญ ดังนี้

๑) แม่น้ำโขง เป็นแม่น้ำนานาชาติที่เกิดจากเทือกเขาสูงในประเทศธิเบตเป็นแนวเส้นกั้นพรมแดนระหว่างจังหวัดเลย และสปป.ลาว ตรงบริเวณอำเภอเชียงคาน และอำเภอปากชม ซึ่งนำมาใช้ประโยชน์ในด้านการเกษตรกรรมได้น้อยมาก และเป็นแหล่งประมงน้ำจืดได้บ้างเล็กน้อย

๒) แม่น้ำเหือง เป็นแม่น้ำที่เกิดจากเทือกเขาในเขต สปป.ลาว เป็นแนวเส้นกั้นเขตแดนอำเภอนาแห้ว อำเภอด่านซ้าย อำเภอภูเรือ และอำเภอท่าลี่ จังหวัดเลยกับเมืองบ่อแต่นและเมืองแก่นท้าวของ สปป.ลาว แล้วไหลลงสู่แม่น้ำโขงที่บ้านท่าดีหมี อำเภอเชียงคาน มีความยาว ๕๐ กิโลเมตร ส่วนใหญ่จะใช้ในการอุปโภค สำหรับชีวิตประจำวันของประชาชนตามริมลำน้ำเท่านั้น

๓) แม่น้ำเลย เป็นแหล่งน้ำที่เกิดจากเทือกเขาสูงภูหลวง ซึ่งในตอนต้นลำน้ำ ชาวบ้านเรียกว่า “เลยวังไสย์” เพราะน้ำใสสะอาดมากไหลจากทางทิศตะวันตกไปสู่ทิศตะวันออกเฉียงเหนือโดยผ่านอำเภอภูหลวง วังสะพุง และอำเภอเมืองเลย แล้วไหลลงสู่ลำน้ำโขงที่อำเภอเชียงคานมีความยาวประมาณ ๑๒๐ กิโลเมตร ซึ่งเป็นเขตพื้นที่ราบลุ่มใช้เป็นพื้นที่เพาะปลูกพืชสำคัญๆ ของจังหวัดเลย

๔) แม่น้ำหมาน เป็นแม่น้ำที่เกิดจากเทือกเขาภูหลวงด้านตะวันตกไหลผ่านอำเภอเมืองเลย มีโครงการชลประทานสำหรับเก็บกักน้ำไว้ใช้ในการเพาะปลูกในเขตพื้นที่อำเภอเมืองและอำเภอวังสะพุง มีความยาวประมาณ ๓๕ กิโลเมตร

๕) ลำน้ำหมัน เป็นลำน้ำที่เกิดจากเทือกเขาสูงในเขตท้องที่ตำบลกกสะทอน อำเภอด่านซ้าย ไหลจากทางทิศใต้ไปทางทิศเหนือผ่านตัวอำเภอด่านซ้าย ก่อนที่จะไหลลงสู่แม่น้ำเหือง ที่บ้านปากหมัน ตำบลปากหมัน อำเภอด่านซ้าย มีความยาวประมาณ ๖๐ กิโลเมตร

๖) **ลำน้ำสาน** เป็นลำน้ำที่เกิดจากเทือกเขาสูงในเขตท้องที่ตำบลปลาบ่า อำเภอกุเรือ ไหลจากทางทิศใต้ไปทางทิศเหนือผ่านตำบลหนองบัว อำเภอกุเรือ ก่อนที่จะไหลลงสู่แม่น้ำเหือง ตำบลลาดค่าง อำเภอกุเรือ มีความยาวประมาณ ๖๐ กิโลเมตร

๗) **ลำน้ำพุง** เป็นลำน้ำที่เกิดจากเทือกเขาสูงในเขตท้องที่ตำบลโป่ง อำเภอด่านซ้าย ไหลจากทางทิศเหนือไปทางทิศใต้ผ่านตำบลนาซำ อำเภอหล่มเก่า ก่อนที่จะไหลลงสู่ลำน้ำป่าสัก ในเขตอำเภอหล่มเก่า จังหวัดเพชรบูรณ์

๘) **ลำน้ำสาว** เป็นลำน้ำที่เกิดจากเทือกเขาสูงในเขตท้องที่ตำบลห้วยบ่อซืน อำเภอปากชม ไหลจากทางทิศใต้ไปทางทิศเหนือผ่านตำบลห้วยพิชัย อำเภอปากชม ก่อนที่จะไหลลงสู่แม่น้ำโขงที่อำเภอปากชม

๙) **ลำน้ำขม** เป็นลำน้ำที่เกิดจากเทือกเขาสูงในเขตท้องที่ตำบลชมเจริญ ตำบลเชียงกลม อำเภอปากชม ไหลจากทางทิศใต้ไปทางทิศเหนือผ่านตำบลชมเจริญ ตำบลเชียงกลม ตำบลปากชม อำเภอปากชม ก่อนที่จะไหลลงสู่ลำน้ำโขงที่อำเภอปากชม

๗.๒ แหล่งน้ำชลประทาน

จังหวัดเลยมีพื้นที่การเกษตร ๒,๒๖๐,๒๐๔ ไร่ ได้รับการพัฒนาเป็นพื้นที่ชลประทาน ที่มีระบบส่งน้ำของโครงการขนาดกลาง ขนาดเล็กและสถานีสูบน้ำด้วยไฟฟ้า รวมพื้นที่ชลประทาน ๒๓๕,๔๘๑ ไร่ คิดเป็นร้อยละ ๑๐.๔๒ ของพื้นที่การเกษตรทั้งหมดเป็นงาน ที่กรมชลประทานดำเนินการ ๓๙๒ แห่ง เก็บกักน้ำได้ ๑๗๗.๓๖๐ ล้าน ลบ.ม. คิดเป็นร้อยละ ๔.๗ ของปริมาณน้ำท่าจังหวัดเลย (น้ำท่าคือน้ำที่ไหลในลำน้ำต่างๆ ในฝนปีปกติจะมีทั้งหมด ๓,๗๕๐ ล้าน ลบ.ม./ปี)

จำแนกตามประเภทของแหล่งน้ำ ปี ๒๕๖๙						
ลำดับ	ประเภทโครงการ	จำนวน (แห่ง)	เก็บกักน้ำได้ (ล้านลูกบาศก์เมตร)	จำนวนพื้นที่ตามการกระจายน้ำ (ไร่)		
				พื้นที่ชลประทาน	พื้นที่รับประโยชน์	รวม
๑	อ่างเก็บน้ำและฝายขนาดใหญ่และขนาดกลาง	๑๘	๑๒๙.๗๖๒	๑๐๐,๑๓๕	๓๒,๑๑๒	๑๓๒,๒๔๗
๒	อ่างเก็บน้ำและฝายขนาดเล็ก	๓๐๑	๔๗.๕๙๘	๒๐,๗๙๓	๑๕๔,๑๑๐	๑๗๔,๙๐๓
๓	สถานีสูบน้ำด้วยไฟฟ้า	๗๓	๐	๑๑๔,๕๕๓	๐	๑๑๔,๕๕๓
รวม		๓๙๒	๑๗๗.๓๖๐	๒๓๕,๔๘๑	๑๘๖,๒๒๒	๔๒๑,๗๐๓

ที่มา : โครงการชลประทานเลย (ข้อมูล ณ วันที่ ๒๕ พ.ค. ๒๕๖๙)

หมายเหตุ

- เฉพาะที่ดำเนินการโดยกรมชลประทาน (ปัจจุบันได้ถ่ายโอนให้แก่ อปท. ๓๐๒ แห่ง)
- พื้นที่ชลประทาน คือ พื้นที่โครงการขนาดกลาง ขนาดเล็กและสถานีสูบน้ำด้วยไฟฟ้าที่มีระบบส่งน้ำโดยตรง
- พื้นที่รับประโยชน์ คือ พื้นที่ที่เหลือซึ่งไม่มีระบบส่งน้ำ แต่สามารถใช้จากแหล่งน้ำโดยทางอ้อม

๑) ข้อมูลอ่างเก็บน้ำในพื้นที่จังหวัดเลย ณ วันที่ ๒๕ พฤษภาคม ๒๕๖๙

๑) ภาพรวมอ่างเก็บน้ำขนาดกลาง จำนวน ๑๖ แห่ง มีปริมาณน้ำ ๗๑.๗๕๕ ล้าน ลบ.ม. คิดเป็น ๖๔.๕๖% ของความจุอ่าง

๒) อ่างเก็บน้ำขนาดเล็กในความดูแลกรมชลประทาน มีจำนวน ๘ แห่ง ปริมาณเก็บกัก ๒๓.๓๗๗ ล้านลบ.ม. ปัจจุบัน ๑๒.๙๑๑ ล้านลบ.ม. คิดเป็น ๕๕.๒๒ % ของความจุอ่าง

๓) อ่างเก็บน้ำขนาดเล็กในความดูแลของ อปท. จำนวน ๔๔ แห่ง ปริมาณเก็บกัก ๒๑.๘๗๔ ล้าน ลบ.ม. ปัจจุบัน ๑๐.๙๗๙ ล้านลบ.ม. คิดเป็น ๕๐.๑๙ % ของความจุอ่าง

๗.๓ แหล่งน้ำนอกเขตชลประทาน

๑) โครงการแหล่งน้ำในไร่นานอกเขตชลประทาน

กรมพัฒนาที่ดิน มีการดำเนินการจัดทำโครงการแหล่งน้ำในไร่นา นอกเขตชลประทาน โดยการดำเนินการขุดสระน้ำในไร่นา ขนาด ๑,๒๖๐ ลูกบาศก์เมตร ซึ่งมีวัตถุประสงค์ เพื่อเป็นการบรรเทา สถานการณ์จากสภาพปัญหาภัยแล้ง การขาดแคลนน้ำ และการเพิ่มประสิทธิภาพในการเก็บกักน้ำในพื้นที่ การเกษตรของเกษตรกรในช่วงฤดูฝน และสนับสนุนการทำเกษตรแบบผสมผสานตามหลักทฤษฎีใหม่ อันเนื่องมาจากพระราชดำริ จังหวัดเลย โดยสถานีพัฒนาที่ดินเลยจะดำเนินการขุดสระน้ำให้แก่เกษตรกรที่มีความต้องการแสดงความจำนงเข้าร่วมโครงการฯ และออกค่าใช้จ่ายสบทบ จำนวน ๒,๕๐๐ บาท ทั้งนี้ ตั้งแต่ ปี ๒๕๔๘ - ๒๕๖๘ ได้มีการขุดสระน้ำไปแล้ว จำนวน ๑๖,๑๘๘ บ่อ ในปี ๒๕๖๙ จะดำเนินการขุดสระน้ำ จำนวน ๗๑๗ บ่อ รวมเป็นจำนวนทั้งสิ้น ๑๖,๙๐๕ บ่อ ดังนี้

ผลการขุดสระน้ำในไร่นานอกเขตชลประทาน ปีงบประมาณ พ.ศ. ๒๕๔๘ - ๒๕๖๙				
ลำดับที่	อำเภอ	ปีงบประมาณ ๒๕๔๘-๖๘	ปีงบประมาณ ๒๕๖๙	รวม
๑	เชียงคาน	๑,๖๖๑	๑๐๐	๑,๗๖๑
๒	เมืองเลย	๒,๔๘๔	๔๕	๒,๕๒๙
๓	เอราวัณ	๗๑๖	๔๙	๗๖๕
๔	ด่านซ้าย	๙๙๗	๔๗	๑,๐๔๔
๕	ท่าลี่	๘๖๕	๔๕	๙๑๐
๖	นาด้วง	๖๙๑	๔๕	๗๓๖
๗	นาแห้ว	๖๓๓	๖๐	๗๐๓
๘	ปากชม	๑,๓๓๗	๗๐	๑,๔๐๗
๙	ผาขาว	๘๘๓	๓๕	๙๑๘
๑๐	ภูเรือ	๕๓๕	๓๐	๕๖๕
๑๑	ภูกระดึง	๗๖๕	๔๕	๘๑๐
๑๒	ภูหลวง	๙๗๒	๗๖	๑,๐๔๘
๑๓	วังสะพุง	๓,๐๐๙	๓๑	๓,๐๔๐
๑๔	หนองหิน	๖๓๐	๓๙	๖๖๙
รวมทั้งสิ้น		๑๖,๑๘๘	๗๑๗	๑๖,๙๐๕

ที่มา : สถานีพัฒนาที่ดินเลย (ข้อมูล ณ วันที่ ๒๑ พ.ค. ๒๕๖๙)

๒) แหล่งน้ำโครงการ ๑ ตำบล ๑ กลุ่มเกษตรกรทฤษฎีใหม่ ผลการขุดสระน้ำรายตำบล
โครงการ ๑ ตำบล ๑ กลุ่มเกษตรกรทฤษฎีใหม่ จังหวัดเลย ประจำปี ๒๕๖๔

ลำดับที่	อำเภอ	ตำบล	จำนวน (บ่อ)
๑	เชียงคาน	หาดทรายขาว	๑๖
		บุยม	๑๖
๒	เมืองเลย	เมือง	๗
		ศรีสองรัก	๓
๓	ด่านซ้าย	โพนสูง	๔
		ปากหมัน	๔

ลำดับที่	อำเภอ	ตำบล	จำนวน (บ่อ)
๔	ท่าลี่	ท่าลี่	๓
		น้ำแคม	๒
๕	นาด้วง	ท่าสะอาด	๑๐
๖	นาแห้ว	นามาลา	๕
		เหล่ากอหก	๒
๗	ปากชม	ปากชม	๕
๘	ภูกระดึง	ภูกระดึง	๑๙
		ห้วยส้ม	๑๔
		ผานกเค้า	๗
๙	วังสะพุง	วังสะพุง	๔
		ผาน้อย	๑๕
		ผาบึง	๗
รวม			๑๔๓

ที่มา: สถานีพัฒนาที่ดินเลย (ข้อมูล ณ วันที่ ๒๕ พ.ค. ๒๕๖๙)

๓) แหล่งน้ำใต้ผิวดิน (บ่อบาดาล)

จังหวัดเลยมีบ่อน้ำบาดาล จำนวนทั้งสิ้น ๕,๖๒๒ บ่อ ซึ่งแยกประเภทบ่อ ดังนี้

๑) เพื่อการเกษตร ๓,๓๘๘ บ่อ ๒) เพื่อการอุปโภคบริโภค ๑,๘๖๑ บ่อ ๓) ธุรกิจ ๓๗๓ บ่อ

ลำดับที่	อำเภอ	บ่อน้ำบาดาล	ประเภทบ่อ			ความลึกเฉลี่ย (เมตร)	ปริมาณน้ำบาดาล ลบ.ม./ ชั่วโมง
			เกษตรกรรม	อุปโภค	ธุรกิจ		
๑	เขียงคาน	๔๓๒	๒๔๙	๑๕๐	๓๓	๔๐	๖
๒	เมืองเลย	๑,๐๓๑	๖๕๑	๓๑๔	๖๖	๔๗	๑๐
๓	เอราวัณ	๓๒๗	๒๑๑	๙๖	๒๐	๕๒	๗
๔	ด่านซ้าย	๓๓๑	๒๒๔	๙๑	๑๖	๗๐	๑๓
๕	ท่าลี่	๒๒๒	๑๐๐	๑๐๖	๑๓	๕๐	๑๓
๖	นาด้วง	๑๔๖	๖๐	๖๐	๒๖	๔๐	๔
๗	นาแห้ว	๓๗	๘	๒๖	๓	๘๐	๕
๘	ปากชม	๒๘๐	๑๗๑	๙๕	๑๔	๔๕	๗
๙	ผาขาว	๒๙๓	๑๙๕	๙๒	๖	๕๐	๖
๑๐	ภูเรือ	๓๘๙	๒๐๓	๑๓๗	๔๙	๕๐	๕
๑๑	ภูกระดึง	๒๘๘	๑๔๔	๑๓๔	๑๐	๕๐	๗
๑๒	ภูหลวง	๑๙๐	๙๗	๘๗	๖	๔๐	๔
๑๓	วังสะพุง	๑,๒๖๐	๘๖๗	๒๙๖	๙๗	๔๕	๖
๑๔	หนองหิน	๓๙๖	๒๐๘	๑๗๔	๑๔	๔๕	๕
รวม		๕,๖๒๒	๓,๓๘๘	๑,๘๖๑	๓๗๓	-	-

ที่มา : สนง.ทรัพยากรธรรมชาติและสิ่งแวดล้อมจังหวัดเลย (ข้อมูล : ณ วันที่ ๒๕ พฤษภาคม ๒๕๖๙)

๘. การประเมินสถานการณ์ การวิเคราะห์ความเสี่ยง และพื้นที่เฝ้าระวังด้านการเกษตร

การเกิดอุทกภัย น้ำป่าไหลหลาก และน้ำล้นตลิ่ง เป็นปัญหาด้านสาธารณสุขที่สำคัญของจังหวัดเลย เสมอมา ซึ่งมักเกิดสถานการณ์อยู่ในห้วงระหว่างเดือนพฤษภาคมถึงเดือนตุลาคมของทุกปี มีพายุ มีฝนตก เป็นบริเวณกว้าง และหลายพื้นที่จะมีฝนตกหนักและตกติดต่อกันเป็นเวลานาน ส่งผลก่อให้เกิดน้ำไหลป่า มาตามผิวดินมากกว่าปกติ จึงเป็นสาเหตุที่ทำให้เกิดน้ำป่าไหลหลากและท่วมในพื้นที่ต่าง ๆ และการคาดการณ์ ฝนทิ้งช่วงในจังหวัดเลย ปี ๒๕๖๙ คาดว่าจะเกิดขึ้นในช่วงปลายเดือนมิถุนายนถึงต้นเดือนกรกฎาคม โดยในช่วงเวลาดังกล่าวปริมาณและการกระจายตัวของฝนจะลดลง โดยเฉพาะในพื้นที่นอกเขตชลประทาน ก่อนที่ฝนจะกลับมาตกชุกหนาแน่น

๘.๑ การประเมินสถานการณ์การเกิดอุทกภัย น้ำป่าไหลหลาก น้ำล้นตลิ่ง ปี ๒๕๖๙

๑) ข้อมูลพื้นที่ที่ได้รับผลกระทบจากอุทกภัย ปี ๒๕๖๘ ดังนี้

จังหวัดเลยมีพื้นที่ได้รับผลกระทบจากสถานการณ์อุทกภัย ปี ๒๕๖๘ จำนวน ๑๒ อำเภอ ๕๔ ตำบล ๒๖๕ หมู่บ้าน ๒๓ ชุมชน และมีผู้ได้รับความเดือดร้อน/ความเสียหาย ประชาชน ๘,๒๔๘ คน ๒,๗๗๐ คริวเรือน บ้านพักอาศัยเสียหายบางส่วน ๒,๗๐๔ หลัง พื้นที่การเกษตร ๓,๗๕๒ ไร่ ถนน ๒๐ สาย วัด ๒ แห่ง โรงเรียน ๔ แห่ง สถานที่ราชการ ๒ แห่ง สิ่งสาธารณประโยชน์ ๖ แห่ง ด้านการเกษตรมีเกษตรกร ได้รับความเสียหาย ได้แก่

๑.๑) ด้านพืช จำนวน ๕ อำเภอ ๑๒ ตำบล เกษตรกร จำนวน ๓๘๗ ราย แยกเป็น

(๑) พืชไร่/พืชผัก พื้นที่จำนวน ๒๗๓ ไร่

(๒) ไม้ผล/ไม้ยืนต้น พื้นที่จำนวน ๐.๕๐ ไร่

(๓) นาข้าว พื้นที่จำนวน ๑,๐๖๓.๖๓ ไร่

๑.๒) ด้านประมง จำนวน ๓ อำเภอ ๑๐ ตำบล เกษตรกร จำนวน ๓๕ ราย พื้นที่ได้รับความเสียหาย จำนวน ๒๐.๑๖๗ ไร่

๑.๓) ด้านปศุสัตว์ เกษตรกรไม่ได้รับความเสียหาย

๒) คาดการณ์พื้นที่เสี่ยงอุทกภัยจังหวัดเลยในภาพรวมของจังหวัดเลย

๒.๑) คาดการณ์จำนวนพื้นที่เสี่ยงน้ำท่วมจากปริมาณน้ำฝน เดือนพฤษภาคม - ตุลาคม ๒๕๖๙ จากสถาบันสารสนเทศทรัพยากรน้ำ (องค์การมหาชน) จำนวน ๔ อำเภอ ๑๓ ตำบล ข้อมูล ณ วันที่ ๑๙ พฤษภาคม ๒๕๖๙ ดังนี้

ลำดับที่	อำเภอ	ตำบล	ลักษณะความเสี่ยง	
			น้ำท่วม	น้ำท่วมฉับพลัน
๑	เมืองเลย	นาอ้อ		✓
		กกตู	✓	
		ชัยพลกษ		✓
		นาแหม	✓	
๒	ด่านซ้าย	นาดี		✓
		โพนสูง		✓
		กกสะท้อน		✓
๓	ภูเรือ	หนองบัว		✓
		ท่าศาลา		✓

ลำดับที่	อำเภอ	ตำบล	ลักษณะความเสี่ยง	
			น้ำท่วม	น้ำท่วมฉับพลัน
		ร่องจิก		✓
		ปลาบ่า		✓
		सानตม		✓
๔	วังสะพุง	หนองจั่ว		✓

๒.๒) คาดการณ์พื้นที่ที่มีโอกาสน้ำท่วมขังในพื้นที่การเกษตร จังหวัดเลย ปี ๒๕๖๙ จากกลุ่มวางแผนการจัดการที่ดินในพื้นที่เสี่ยงภัยทางการเกษตร กองนโยบายและแผนการใช้ที่ดิน กรมพัฒนาที่ดิน ข้อมูล ณ วันที่ ๑๒ พฤษภาคม ๒๕๖๙

ที่	อำเภอ	ตำบล	ระดับความเสี่ยงของการเกิดน้ำท่วมขัง		พื้นที่ทั้งหมด (ไร่)
			มาก	ปานกลาง	
๑	เขียงคาน	เขาแก้ว	๓๔	๙๘๑	๑,๐๑๕
		จอมศรี	-	๖๒๑	๖๒๑
		เขียงคาน	-	๑๕๙	๑๕๙
		ธาตุ	๑๑	๑,๑๑๘	๑,๑๒๙
		นาข้าว	-	๑,๐๓๗	๑,๐๓๗
ผลรวม อ.เขียงคาน			๔๕	๓,๙๑๖	๓,๙๖๑
๒	เมืองเลย	กุดป่อง	-	๒๕	๒๕
		ชัยพฤกษ์	๒๐๔	๘๒๐	๑,๐๒๔
		นาแหม	-	๓๓๒	๓๓๒
		นาดินดำ	-	๙	๙
		นาโป่ง	-	๕๕๗	๕๕๗
		นาอ้อ	๓๑	๑,๐๔๓	๑,๐๗๔
		นาอาน	-	๑๔๔	๑๔๔
		เมืองศรีสองรัก	๖๗	๖๖๕	๗๓๒
ผลรวม อ.เมืองเลย			๓๐๒	๓,๘๗๔	๔,๑๗๖
๓	เอราวัณ	ผาอินทร์แปลง	-	๓๑	๓๑
ผลรวม อ.เอราวัณ			-	๓๑	๓๑
๔	ท่าลี่	ท่าลี่	๒๙	๔๔๗	๔๗๖
		หนองผือ	๑๐	๑,๘๒๖	๑,๘๓๖
		อาฮี	๑๔	๕๗๑	๕๘๕
ผลรวม อ.ท่าลี่			๕๓	๒,๘๔๔	๒,๘๙๗
๕	นาด้าง	ท่าสะอาด	๑๗๔	๒๒	๑๙๖
		นาด้าง	๔๙๕	๒๙๐	๗๘๕

ที่	อำเภอ	ตำบล	ระดับความเสี่ยงของการเกิดน้ำท่วมขัง		พื้นที่ทั้งหมด (ไร่)
			มาก	ปานกลาง	
ผลรวม อ.นาด้วง			๖๖๙	๓๑๒	๙๘๑
๖	ภูหลวง	ภูหอ	-	๓๘๔	๓๘๔
		หนองคัน	-	๔๖	๔๖
ผลรวม อ.ภูหลวง			-	๔๓๐	๔๓๐
๗	วังสะพุง	โคกขมิ้น	๑๓๙	๓๓๑	๔๗๐
		ทรายขาว	-	๒๔๖	๒๔๖
		ปากปวน	-	๓๔๗	๓๔๗
		ผาน้อย	๒๗	๘๓๗	๘๖๔
		ผาบึง	-	๗๓๑	๗๓๑
		วังสะพุง	-	๔๘๐	๔๘๐
		ศรีสงคราม	-	๕๑๓	๕๑๓
ผลรวม อ.วังสะพุง			๑๖๖	๔,๑๐๕	๔,๒๗๑
๘	หนองหิน	ปวนพุก	๔๙๖	๑๔๐	๖๓๖
		หนองหิน	๒๑๖	๒๐๑	๔๑๗
ผลรวม อ.หนองหิน			๗๑๒	๓๔๑	๑,๐๕๓
ผลรวมทั้งหมด จังหวัดเลย			๑,๙๔๗	๑๕,๘๕๓	๑๗,๘๐๐

๒.๓) พื้นที่เสี่ยงอุทกภัย และพื้นที่ระบายน้ำตามแม่น้ำ ลำคลอง ลำรางสาธารณะ ที่ตื่นเงินหรือมีวัชพืชและสิ่งกีดขวางทางน้ำที่เสี่ยงอุทกภัยจังหวัดเลย มีรายละเอียด ดังนี้

ที่	อำเภอ	จำนวนพื้นที่เสี่ยงอุทกภัย		จำนวน			ความเสี่ยงทางกายภาพของพื้นที่
		อปท. (แห่ง)	รายชื่อ อปท.	หมู่บ้าน (แห่ง)	ประชากร (คน)	ครัวเรือน (หลัง)	
๑	อำเภอเมืองเลย	๙	๑. ทม.เลย	๗	๖,๐๔๐	๑,๕๑๕	๑. แม่น้ำเลย ลักษณะทางกายภาพ : ปัจจุบันเสี่ยง ขึ้นอยู่กับปริมาณน้ำฝนที่ตกในฤดูกาล เกิดน้ำล้นตลิ่ง ลำรางระบายน้ำ/ท่อ ระบายน้ำมีลักษณะตื่นเงินและมีขยะ/ วัชพืชกีดขวางทางน้ำเป็นบางจุด ผลกระทบ : ท่วมพื้นที่เกษตร ที่อยู่อาศัยบ้านเรือนประชาชน
			๒. ทต.นาอ้อ	๒	๑,๑๒๘	๒๘๒	
			๓. ทต.นาอาน	๕	๓,๓๐๔	๘๒๖	
			๔. ทต.นาดินดำ	๑๒	๗,๖๕๒	๑,๙๑๓	
			๕. อบต.น้ำสวย	๙	๕,๗๐๐	๑,๔๒๕	
			๖. อบต.ชัยพฤกษ์	๖	๓,๗๙๖	๙๔๙	
			๗. อบต.นาแหม	๔	๒,๔๘๐	๖๒๐	
			๘. อบต.ศรีสองรัก	๕	๒,๙๘๐	๗๔๕	
			๙. อบต.ภักทอง	๔	๑,๘๐๐	๔๕๐	
			รวม	๕๔	๓๔,๘๘๐	๘,๗๒๕	
๒	อำเภอวังสะพุง	๗	๑. ทม.วังสะพุง	๑	๙๕๐	๓๒๐	๑. แม่น้ำเลย ๒. ลำน้ำทพ ๓. ลำน้ำปวน ลักษณะทางกายภาพ : ปัจจุบันเสี่ยงขึ้นอยู่กับปริมาณน้ำฝนที่ตกในฤดูกาล
			๒. อบต.ทรายขาว	๓	๑,๘๑๖	๔๕๔	
			๓. อบต.หนองจี่ว	๒	๑,๐๔๘	๒๖๒	
			๔. ทต.ปากปวน	๒	๑,๒๘๐	๓๒๐	
			๕. อบต.ผาน้อย	๔	๒,๘๕๖	๗๑๔	

ที่	อำเภอ	จำนวนพื้นที่เสี่ยงอุทกภัย		จำนวน			ความเสี่ยงทางกายภาพของพื้นที่ ที่อยู่อาศัยบ้านเรือนประชาชน
		อปท. (แห่ง)	รายชื่อ อปท.	หมู่บ้าน (แห่ง)	ประชากร (คน)	ครัวเรือน (หลัง)	
			๖. อบต.เขาหลวง	๒	๑,๓๓๒	๓๓๓	ผลกระทบ : ท่วมพื้นที่เกษตร ที่อยู่อาศัยบ้านเรือนประชาชน
			๗. ทต.ศรีสงคราม	๒	๙๐๘	๒๒๗	
			รวม	๑๖	๑๐,๑๙๐	๒,๖๓๐	
๓	อำเภอภูกระดึง	๒	๑. อบต.ศรีฐาน	๕	๒,๘๖๘	๗๑๗	๑. คลองพองโก ลักษณะทางกายภาพ : มีลักษณะดินเนินและมี มีวัชพืชกีดขวางทางน้ำเป็นบางจุด
			๒. อบต.ผานกเค้า	๓	๑,๖๑๒	๔๐๓	
			รวม	๘	๔,๔๘๐	๑,๑๒๐	๒. แม่น้ำพอง ลักษณะทางกายภาพ : ภัยเสี่ยงขึ้นอยู่กับ ปริมาณน้ำฝนที่ตกในฤดูกาล ผลกระทบ : ท่วมพื้นที่เกษตร ที่อยู่อาศัยบ้านเรือนประชาชน
๔	อำเภอภูหลวง	๓	๑. อบต.เลยวังไสย์	๒	๑,๕๒๐	๓๘๐	๑. แม่น้ำเลย ลักษณะทางกายภาพ : ภัยเสี่ยงขึ้นอยู่กับ ปริมาณน้ำฝนที่ตกในฤดูกาล ผลกระทบ : ท่วมพื้นที่เกษตร ที่อยู่อาศัยบ้านเรือนประชาชน
			๒. อบต.หนองคัน	๓	๑,๗๒๐	๔๓๐	
			๓. อบต.แก่งศรีภูมิ	๓	๑,๖๒๐	๔๑๕	
			รวม	๘	๔,๘๖๐	๑,๒๒๕	
๕	อำเภอผาขาว	๔	๑. อบต.ผาขาว	๑	๕๒๘	๑๓๒	๑. ห้วยน้ำพวย ๒. ห้วยน้ำเคือ ลักษณะทางกายภาพ : มีลักษณะดินเนิน และมีวัชพืชกีดขวางทางน้ำเป็นบางจุด
			๒. ทต.ท่าช้างคล้อง	๔	๔๘๔	๑๒๑	
			๓. อบต.โนนปอแดง	๔	๒,๑๕๒	๕๓๘	
			๔. อบต.โนนป่าซาง	๔	๔,๒๘๔	๑,๐๗๑	
			รวม	๑๓	๗,๔๔๘	๑,๘๖๒	
๖	อำเภอนาดูน	๔	๑. ทต.นาดูน	๑	๙๕๐	๓๒๐	๑. ลำน้ำสวย ๒. ห้วยปลาตุก ๓. ลำห้วยพะเนียง ลักษณะทางกายภาพ : มีลักษณะดินเนินและมี วัชพืชกีดขวางทางน้ำเป็นบางจุด
			๒. ทต.นาดอกคำ	๓	๑,๘๑๖	๔๕๔	
			๓. อบต.ท่าสะอาด	๒	๑,๐๔๘	๒๖๒	
			๔. อบต.ท่าสวรรค์	๒	๑,๒๘๐	๓๒๐	
			รวม	๑๖	๙,๙๘๖	๒,๘๘๙	
๗	อำเภอท่ง	๖	๑. ทต.ท่ง	๑	๕๗๒	๑๔๓	๑. ลำห้วยธรรมชาติ ลักษณะทางกายภาพ : มีลักษณะดินเนินและมี วัชพืชกีดขวางทางน้ำเป็นบางจุด
			๒. อบต.หนองผือ	๕	๒,๖๒๐	๖๕๕	
			๓. อบต.อาฮี	๑	๕๘๐	๑๔๕	
			๔. อบต.น้ำแคม	๔	๑,๙๐๐	๔๗๕	
			๕. อบต.โคกใหญ่	๒	๙๑๖	๒๒๙	
			๖. อบต.น้ำพูน	๑	๓๘๐	๙๕	
			รวม	๑๔	๖,๙๖๘	๑,๗๔๒	
๘	อำเภอเชียงคาน	๖	๑. ทต.เชียงคาน	๒	๑,๐๔๔	๒๖๑	๑. แม่น้ำโขง ๒. แม่น้ำเลย ๓. ลำน้ำเหือง ลักษณะทางกายภาพ : ภัยเสี่ยงขึ้นอยู่กับ ปริมาณน้ำฝนที่ตกในฤดูกาล เกิดน้ำล้นตลิ่ง ลำรางระบายน้ำ/ท่อระบายน้ำมีลักษณะดิน เนินและมีขยะ/วัชพืชกีดขวางทางน้ำ ผลกระทบ : ท่วมพื้นที่เกษตร ที่อยู่อาศัยบ้านเรือนประชาชน
			๒. ทต.ธาตุ	๑๑	๕,๒๑๒	๑,๓๐๓	
			๓. ทต.เขาแก้ว	๗	๒,๓๑๒	๕๗๘	
			๔. อบต.ปากตม	๒	๑,๐๑๖	๒๕๔	
			๕. อบต.บุษยาม	๘	๔,๒๙๖	๑,๐๙๒	
			๖. อบต.จอมศรี	๖	๒,๗๒๔	๖๘๑	
			รวม	๓๖	๑๖,๖๐๔	๔,๑๖๙	
๙	อำเภอปากชม	๕	๑. ทต.ปากชม	๓	๑,๕๗๒	๓๙๓	๑. ลำน้ำคลองกลม

ที่	อำเภอ	จำนวนพื้นที่เสี่ยงอุทกภัย		จำนวน			ความเสี่ยงทางกายภาพของพื้นที่
		อปท. (แห่ง)	รายชื่อ อปท.	หมู่บ้าน (แห่ง)	ประชากร (คน)	ครัวเรือน (หลัง)	
			๒. ทต.เขียงกลม	๒	๑,๖๕๖	๔๑๔	๒. ห้วยปากมั่ง ๓. ลำห้วยหางาว ลักษณะทางกายภาพ : มีลักษณะตื้นเขินและมี วัชพืชกีดขวางทางน้ำเป็นบางจุด
			๓. อบต.หาดคัมภีร์	๖	๓,๐๐๔	๗๕๑	
			๔. อบต.ห้วยบ่อซืน	๒	๑,๐๒๘	๒๕๗	
			๕. อบต.ห้วยพิชัย	๔	๒,๑๓๖	๕๒๙	
			รวม	๑๗	๙,๓๙๖	๒,๓๘๕	
๑๐	อำเภอนาแห้ว	๕	๑. ทต.นาแห้ว	๙	๑,๗๔๒	๔๖๔	๑. ลำน้ำคลองกลม ๒. ห้วยปากมั่ง ๓. ลำห้วยหางาว ลักษณะทางกายภาพ : มีลักษณะ ตื้นเขินและมีวัชพืชกีดขวางทางน้ำเป็นบางจุด
			๒. อบต.แสงภา	๙	๑,๗๙๗	๔๖๐	
			๓. อบต.นาพึง	๘	๒,๐๙๒	๕๗๙	
			๔. อบต.นามาลา	๕	๑,๓๖๕	๓๔๙	
			๕. อบต.เหล่ากอหก	๕	๒,๒๐๗	๕๖๘	
			รวม	๓๐	๙,๒๐๓	๒,๔๒๐	
๑๑	อำเภอด่านซ้าย	๘	๑. ทต.ด่านซ้าย	๔	๒,๘๒๘	๗๐๗	๑. ลำน้ำหมัน ๒. ลำน้ำศอก ๓. ลำน้ำหญ้า ๔. ลำน้ำพุง ลักษณะทางกายภาพ : มีลักษณะตื้นเขินและ มีวัชพืชกีดขวางทางน้ำเป็นบางจุด ผลกระทบ : ท่วมพื้นที่เกษตร ที่อยู่อาศัยบ้านเรือนประชาชน
			๒. อบต.ปากหมัน	๑	๖๑๖	๑๕๔	
			๓. อบต.นาดี	๒	๑,๓๔๐	๓๓๕	
			๔. อบต.นาหอ	๔	๑,๘๔๗	๕๕๗	
			๕. อบต.อิปุม	๔	๑,๒๗๔	๔๘๑	
			๖. อบต.โป่ง	๕	๒,๐๐๘	๖๕๘	
			๗. อบต.วังยาว	๑	๑,๐๒๔	๒๐๘	
			๘. อบต.โคกงาม	๒	๗๕๐	๑๘๔	
			รวม	๒๓	๑๑,๖๘๗	๓,๒๘๔	
๑๒	อำเภอภูเรือ	๖	๑. อบต.หนองบัว	๖	๓,๔๒๐	๘๕๕	๑. ลำน้ำสาน ๒. ห้วยข้าวมัน ๓. ลำห้วยสานตม ลักษณะทางกายภาพ : มีลักษณะตื้นเขิน และมีวัชพืชกีดขวางทางน้ำเป็นบางจุด
			๒. อบต.ท่าศาลา	๖	๒,๗๔๙	๗๐๓	
			๓. อบต.ร่องจิก	๖	๓,๒๖๘	๘๑๗	
			๔. อบต.ปลาบ่า	๗	๓,๑๘๔	๗๙๖	
			๕. อบต.ลาดค่าง	๕	๒,๐๔๑	๕๒๖	
			๖. อบต.สานตม	๓	๑,๓๒๘	๓๓๒	
			รวม	๓๓	๑๕,๙๙๐	๔,๐๒๙	
๑๓	อำเภอเอราวัณ	๒	๑. ทต.เอราวัณ	๓	๑,๕๔๐	๓๙๐	๑. ลำน้ำสาย ๒. ฝายวังเลา ลักษณะทางกายภาพ : มีลักษณะตื้นเขินและ มีวัชพืชกีดขวางทางน้ำเป็นบางจุด เป็นพื้นที่ต่ำเสี่ยงต่อการเกิดน้ำท่วมขัง
			๒. ทต.ผาอินทร์แปลง	๒	๒,๖๒๐	๖๕๕	
			รวม	๑๔	๖,๙๖๘	๑,๐๔๕	
๑๔	อำเภอหนองหิน	๓	๑. ทต.หนองหิน	๓	๒,๓๖๔	๕๙๑	๑. ลำห้วยเตือ ๒. ลำห้วยปวน ๓. ลำน้ำตาดข่า ลักษณะทางกายภาพ : มีลักษณะตื้นเขิน และมีวัชพืชกีดขวางทางน้ำเป็นบางจุด
			๒. อบต.ตาดข่า	๓	๑,๙๖๐	๔๙๐	
			๓. อบต.ปวนพุก	๑๑	๖,๖๗๘	๑,๖๖๒	
			รวม	๑๗	๑๑,๐๐๒	๒,๗๔๓	

๘.๒ การประเมินสถานการณ์การได้รับผลกระทบจากฝนทิ้งช่วง

คาดการณ์พื้นที่ที่มีโอกาสเกิดฝนทิ้งช่วงในพื้นที่ทำการเกษตรจังหวัดเลย ปี ๒๕๖๙ จากกลุ่มวางแผนการจัดการที่ดินในพื้นที่เสี่ยงภัยทางการเกษตร กองนโยบายและแผนการใช้ที่ดิน กรมพัฒนาที่ดิน ข้อมูล ณ วันที่ ๑๒ พฤษภาคม ๒๕๖๙

ที่	อำเภอ	ตำบล	ระดับความรุนแรง		ผลรวมทั้งหมด
			มาก	ปานกลาง	
๑	เขียงคาน	เขาแก้ว	๖,๑๖๖	๕,๗๕๓	๑๑,๙๑๙
		จอมศรี	๖,๐๑๑	๔,๕๘๓	๑๐,๕๙๔
		เขียงคาน	๑,๔๐๕	๒,๔๔๗	๓,๘๕๒
		ธาตุ	๑๑,๙๓๓	๒,๙๓๑	๑๔,๘๖๔
		นาซ่าว	๗,๐๐๓	๕,๑๒๔	๑๒,๑๒๗
		บุษม	๘๔	๓๕๔	๔๓๘
		ปากตม	๒,๙๖๕	๑,๖๔๑	๔,๖๐๖
		หาดทรายขาว	๑,๕๔๙	๑,๑๖๒	๒,๗๑๑
ผลรวม อ.เขียงคาน			๓๗,๑๑๖	๒๓,๙๙๕	๖๑,๑๑๑
๒	เมืองเลย	กกตู๋	๑๔,๔๒๔	-	๑๔,๔๒๔
		กกทอง	๘๔๕	-	๘๔๕
		กุดป่อง	-	๕๖	๕๖
		ชัยพลภักษ์	๒,๕๓๘	๒,๔๖๖	๕,๐๐๔
		นาแหม	๑๓,๐๒๐	๒,๘๕๙	๑๕,๘๗๙
		นาดินดำ	๑๗,๔๖๙	๙,๑๙๔	๒๖,๖๖๓
		นาโป่ง	๒๔๗	๑,๖๑๙	๑,๘๖๖
		นาอ้อ	๑,๖๑๙	๒,๐๕๐	๓,๖๖๙
		นาอาน	๔,๖๙๑	๒,๑๐๓	๖,๗๙๔
		น้ำสวย	๑๖,๔๕๐	๑๑,๒๘๗	๒๗,๗๓๗
		น้ำหมาน	๘๖๖	๑,๒๑๙	๒,๐๘๕
		เมือง	๔๗๔	๗๑๕	๑,๑๘๙
		ศรีสองรัก	๙,๑๖๖	๓,๒๙๓	๑๒,๔๕๙
		เสี้ยว	-	๓๔๔	๓๔๔
ผลรวม อ.เมืองเลย			๘๑,๘๐๙	๓๗,๒๐๕	๑๑๙,๐๑๔
๓	เอราวัณ	ทรัพย์ไพวัลย์	๗,๗๘๐	๖,๗๕๓	๑๔,๕๓๓
		ผาสามยอด	๒,๙๒๕	๒๒,๕๓๖	๒๕,๔๖๑
		ผาอินทร์แปลง	๗,๔๐๖	๘,๗๘๔	๑๖,๑๙๐
		เอราวัณ	๑๓,๕๒๔	๑๓,๗๖๖	๒๗,๒๙๐
ผลรวม อ.เอราวัณ			๓๑,๖๓๕	๕๑,๘๓๙	๘๓,๔๗๔
๔	ด่านซ้าย	กกสะทอน	๔,๒๑๔	๙๕๓	๕,๑๖๗

ที่	อำเภอ	ตำบล	ระดับความรุนแรง		ผลรวมทั้งหมด
			มาก	ปานกลาง	
		โคกงาม ด่านซ้าย นาดี นาหอ ปากหมัน โพนสูง อีปุม	๒,๑๓๓ ๑๗๔ - - - ๙๓๒ ๑,๘๓๔	๓,๑๗๔ ๔๕๙ ๘๙๑ ๖๕๖ ๖๕๘ ๑๖๖ -	๕,๓๐๗ ๖๓๓ ๘๙๑ ๖๕๖ ๖๕๘ ๑,๐๙๘ ๑,๘๓๔
ผลรวม อ.ด่านซ้าย			๙,๒๘๗	๖,๙๕๗	๑๖,๒๔๔
๕	ท่าลี่	โคกใหญ่ ท่าลี่ น้ำแคม น้ำทูน หนองผือ อาฮี	๒,๗๕๙ ๕,๔๗๑ ๑๑,๖๙๑ ๒๐๓ ๔,๙๒๖ ๔,๐๕๑	๑,๗๘๐ ๑๐,๓๙๑ ๓,๖๖๒ ๓๙๐ ๕,๓๑๑ ๒,๑๙๑	๔,๕๓๘ ๑๕,๘๖๒ ๑๕,๓๕๓ ๕๙๓ ๑๐,๒๓๗ ๖,๒๔๒
ผลรวม อ.ท่าลี่			๓๖,๔๕๓	๒๓,๗๒๕	๕๒,๑๗๘
๖	นาด้วง	ท่าสวรรค์ ท่าสะอาด นาด้วง นาดอกคำ	๔,๘๓๓ ๓,๒๓๗ ๗,๐๑๙ ๒๑,๓๖๔	๗,๔๘๕ ๒,๑๑๖ ๑๐,๑๐๕ ๘,๒๕๐	๑๒,๓๑๘ ๕,๓๕๓ ๑๗,๑๒๔ ๒๙,๖๑๔
ผลรวม อ.นาด้วง			๓๖,๔๕๓	๒๗,๙๕๖	๖๔,๔๐๙
๗	นาแห้ว	นาผึ้ง นามาลา นาแห้ว เหล่ากอหก	๒๕๙ ๗๘๕ ๘๗๔ -	- - - ๗๘	๒๕๙ ๗๘๕ ๘๗๔ ๗๘
ผลรวม อ.นาแห้ว			๑,๙๑๘	๗๘	๑,๙๙๖
๘	ปากชม	ชมเจริญ เชียงกลม ปากชม ห้วยบ่อซืน ห้วยพิชัย หาดคัมภีร์	๑,๓๘๘ ๓,๐๕๐ ๒,๗๖๕ ๒,๐๗๕ ๑,๒๘๓ ๕๙๖	๑,๐๖๐ ๘๘๔ ๑,๘๐๗ ๒๐๖ ๒,๖๕๓ -	๒,๔๔๘ ๓,๙๓๔ ๔,๕๗๒ ๒,๒๘๑ ๓,๙๓๖ ๕๙๖
ผลรวม อ.ปากชม			๑๑,๑๕๗	๖,๖๑๐	๑๗,๗๖๗
๙	ผาขาว	ท่าช้างคล้อง โนนปอแดง โนนป่าซาง บ้านเพิ่ม ผาขาว	๕,๐๖๔ ๘,๖๓๑ ๔,๘๖๓ ๗,๖๕๗ ๓,๘๓๙	๒๒,๓๙๑ ๑๖,๑๕๓ ๑๘,๗๒๒ ๑๑,๗๒๕ ๑๖,๐๕๘	๒๗,๔๕๕ ๒๔,๗๘๔ ๒๓,๕๘๕ ๑๙,๓๕๒ ๑๙,๘๙๗
ผลรวม อ.ผาขาว			๓๐,๐๕๔	๘๕,๐๔๙	๑๑๕,๑๐๓
๑๐	ภูเรือ	ท่าศาลา	๒๓๑	-	๒๓๑

ที่	อำเภอ	ตำบล	ระดับความรุนแรง		ผลรวมทั้งหมด
			มาก	ปานกลาง	
		ปลาบ่า	๒๙๐	-	๒๙๐
		ร้องจิก	๒,๙๘๑	๑๐๘	๓,๐๘๙
		ลาดค่าง	-	๑๖๘	๑๖๘
		सानตม	๕,๕๑๐	-	๕,๕๑๐
		หนองบัว	๖๙๑	-	๖๙๑
รวมผล อ.ภูเรือ			๙,๗๐๓	๒๗๖	๙,๙๗๙
๑๑	ภูกระดึง	ผานกเค้า	๙,๐๓๗	๖,๕๕๘	๑๕,๕๙๕
		ภูกระดึง	๔,๘๐๔	๑๐,๑๑๙	๑๔,๙๒๓
		ศรีฐาน	๒,๓๐๘	๑๒,๒๑๑	๑๔,๕๑๙
		ห้วยสั้ม	๔,๔๐๙	๕๘๔	๔,๙๙๓
รวมผล อ.ภูกระดึง			๒๐,๕๕๘	๒๙,๔๗๒	๕๐,๐๓๐
๑๒	ภูหลวง	แก่งศรีภูมิ	๒๓๓	๑,๑๒๘	๑,๓๖๑
		ภูหอ	๕๖๑	๓๓๐	๘๙๑
		หนองคัน	๑,๙๔๒	๙๑๕	๒,๘๕๗
		ห้วยสี่เสียด	๕,๘๒๗	๑๑,๐๙๖	๑๖,๙๒๓
ผลรวม อ.ภูหลวง			๘,๕๖๓	๑๓,๔๖๙	๒๒,๐๓๒
๑๓	วังสะพุง	เขาหลวง	๓,๘๓๗	๑,๖๑๐	๕,๔๔๗
		โคกขมิ้น	๘,๘๗๕	๑๕,๒๘๒	๒๔,๑๕๗
		ทรายขาว	๑๐,๑๙๐	๔,๐๔๕	๑๔,๒๓๕
		ปากปวน	๔,๔๗๕	๒,๘๐๒	๗,๒๗๗
		ผาน้อย	๑๑,๗๒๖	๑๙,๒๖๒	๓๐,๙๘๘
		ผาบึง	๕,๘๒๑	๘,๔๒๓	๑๔,๒๔๔
		วังสะพุง	๒,๔๑๖	๕,๕๔๖	๗,๙๖๒
		ศรีสงคราม	๕,๒๙๒	๘,๙๘๗	๑๔,๒๗๙
		หนองจั่ว	๗๗	๑,๓๔๕	๑,๔๒๒
		หนองหญ้าปล้อง	๑๓,๕๙๘	๑๕,๙๑๙	๒๙,๕๑๗
ผลรวม อ.วังสะพุง			๖๖,๓๐๗	๘๓,๒๒๑	๑๔๙,๕๒๘
๑๔	หนองหิน	ตาดข่า	๖,๗๘๙	๒,๔๒๑	๙,๒๑๐
		ปวนผุ	๙,๔๐๐	๖,๐๐๐	๑๕,๔๐๐
		หนองหิน	๑๐,๘๕๒	๙,๗๕๙	๒๐,๖๑๑
ผลรวม อ.หนองหิน			๒๗,๐๔๑	๑๘,๑๘๐	๔๕,๒๒๑
ผลรวมจังหวัดเลย			๔๐๐,๗๐๑	๔๐๘,๐๓๒	๘๐๘,๗๓๓

๙. การวางแผนการจัดสรรน้ำฤดูฝน ปี ๒๕๖๙ จังหวัดเลย

๙.๑ การจัดสรรน้ำฤดูฝน ปี ๒๕๖๙ ในเขตชลประทานของอ่างเก็บน้ำขนาดกลาง

๑) โครงการชลประทานเลย ได้กำหนดแผนการจัดสรรน้ำทุกกิจกรรมในฤดูนี้ ๒๙๘.๘๐๔ ล้าน ลบ.ม.

(แยกเป็นเกษตร ๒๖.๒๑๒ ล้าน ลบ.ม. อุปโภค ๘.๓๘๑ ล้าน ลบ.ม. นิเวศและอื่นๆ ๒๖๓.๙๐๘ ล้าน ลบ.ม.)

ลำดับ ที่	อ่างเก็บน้ำ ขนาดกลาง	พื้นที่ในเขต ชล.	อำเภอ	ความจุ (ล้าน ลบ.ม.)	น้ำในอ่างฯ วันนี้		แผนการส่งน้ำ พ.ค.-ต.ค.๖๙ (ล้าน ลบ.ม.)				ผลรวมการ ส่งน้ำ (ล้าน ลบ.ม.)
					ล้าน ลบ.ม.	%	เกษตร	อุปโภค	นิเวศ/ อื่นๆ	รวม	
๑	อ่างห้วยน้ำมาน และฝาย	ต.น้ำหมาน นาอาน กุดป่อง	เมือง	๒๖.๕๐๐	๑๘.๔๓๔	๖๙.๕๖%	๑.๗๙๗	๕.๑๒๔	๑๑.๐๖๐	๑๗.๙๘๑	๐.๐๒๐
๒	อ่างฯ ห้วยน้ำพาว	ต.เมือง	เมือง	๑.๓๖๔	๐.๖๕๔	๔๗.๙๑%	๐.๖๑๗	-	๐.๔๖๐	๑.๐๗๗	๐.๑๙๒
๓	อ่างฯ ห้วยน้อย	ต.ศรีสองรัก	เมือง	๐.๑๑๘	๐.๐๙๒	๔๔.๘๒%	๐.๐๓๔	-	๐.๒๖๒	๐.๒๙๕	๐.๐๐๐
๔	อ่างฯ ห้วยแห้ว	ต.นาแรม	เมือง	๒.๗๓๐	๑.๑๓๔	๔๑.๕๓%	๐.๗๐๗	-	๑.๑๗๕	๑.๘๘๒	๐.๐๐๐
๕	อ่างฯ ห้วยน้ำวัก	ต.ท่าลี่	ท่าลี่	๐.๖๖๔	๐.๕๔๐	๘๑.๓๖%	๐.๖๒๒	-	๑.๒๕๐	๑.๘๗๒	๐.๐๐๐
๖	อ่างฯ ห้วยโป่ง	ต.ชมเจริญ	ปากชม	๐.๓๖๘	๐.๒๑๕	๕๘.๔๑%	๐.๐๔๑	๐.๐๓๗	๑.๘๗๗	๑.๙๕๕	๐.๓๓๕
๗	อ่างฯ ห้วยชม	ต.ชมเจริญ	ปากชม	๐.๓๖๔	๐.๒๗๓	๗๕.๐๑%	๐.๐๔๑	๐.๐๓๗	๑.๗๖๕	๑.๘๔๒	๐.๖๔๓
๘	อ่างฯ ห้วยไร่	ต.ชมเจริญ	ปากชม	๐.๒๔๙	๐.๑๔๘	๕๙.๒๗%	๐.๐๔๑	๐.๐๑๘	๑.๓๒๙	๑.๓๘๘	๐.๔๖๓
๙	อ่างฯ น้ำสวย	ต.นาดอกคำ	นาดัง	๓.๓๐๐	๒.๓๓๒	๗๐.๖๖%	๐.๑๒๑	๐.๐๕๕	๓.๗๙๕	๓.๙๗๑	๐.๒๖๖
๑๐	อ่างฯ ห้วยลั่นควาย	ต.นาดัง	นาดัง	๒๙.๐๐๐	๑๗.๗๔๗	๖๑.๒๐%	๙.๘๗๔	๐.๑๘๓	๑๐.๔๒๓	๒๐.๔๘๐	๐.๐๑๓
๑๑	อ่างฯ ห้วยยาง	ต.ภูกระดึง	ภูกระดึง	๓.๗๑๓	๒.๗๐๗	๗๒.๙๑%	๒.๕๖๑	๐.๑๘๓	๕.๑๗๐	๗.๙๑๔	๐.๕๑๓
๑๒	อ่างฯ อีเลิศ	ต.วังสะพุง	วังสะพุง	๑.๖๕๐	๐.๒๗๔	๑๖.๕๙%	๑.๕๕๓	-	๑.๐๕๐	๒.๕๙๓	๐.๑๘๗
๑๓	อ่างฯ น้ำเลย	ต.แก่งศรีภูมิ	ภูหลวง	๓๕.๘๐๗	๑๘.๕๗๔	๕๑.๘๗%	๘.๒๑๒	๒.๗๔๕	๑๘๗.๓๑๐	๑๙๗.๒๖๗	๕.๙๒๙
๑๔	อ่างฯ ห้วยศอก	ต.โคกงาม	ด่านซ้าย	๙.๙๗๕	๖.๕๑๑	๖๕.๒๗%	-	-	๕.๓๙๘	๕.๓๙๘	๒.๓๘๖
๑๕	อ่างฯ ห้วยน้ำทบ	ต.ทรายขาว	วังสะพุง	๗.๔๓๐	๓.๘๖๔	๕๑.๘๖%	-	-	๕๒.๕๘๕	๕๒.๕๘๕	๑.๘๗๖
๑๖	อ่างฯ ห้วยวังวางไธเน	ต.ปวนพุ่ม	หนองหิน	๐.๓๒๐	๐.๒๑๘	๕๙.๓๗%	-	-	-	-	-
รวม				๑๒๔.๓๒๗	๗๓.๗๑๕	๕๙.๒๙%	๒๖.๒๑๒	๘.๓๘๑	๒๘๓.๙๐๘	๓๑๘.๕๒	๑๒.๗๘๔

ที่มา : โครงการชลประทานเลย (ข้อมูล ณ วันที่ ๒๕ พ.ค. ๒๕๖๙)

๒) แผนการเพาะปลูกในเขตชลประทานของอ่างเก็บน้ำขนาดกลาง ในช่วงฤดูฝน ปี ๒๕๖๙

ลำดับ ที่	อ่างเก็บน้ำ ขนาดกลาง	ในเขตชลประทาน		แผนการส่งน้ำ (ลบ.ม.)	พื้นที่เพาะปลูก (ไร่)	หมายเหตุ
		อำเภอ	ตำบล			
๑	อ่างฯ ห้วยน้ำหมาน+ฝาย	เมือง	น้ำหมาน นาอาน	๑๗.๙๐๑	๑,๕๐๐	
๒	อ่างฯ ห้วยน้ำพาว	เมือง	เมือง	๑.๐๗๗	๕๔๑	
๓	อ่างฯ ห้วยน้อย	เมือง	ศรีสองรัก	๐.๒๙๕	๑๖๙	
๔	อ่างฯ ห้วยแห้ว	เมือง	นาแรม	๑.๑๗๕	๕๓๓	
๕	อ่างฯ ห้วยน้ำวัก	ท่าลี่	ท่าลี่	๑.๒๕๐	๔๘๓	
๖	อ่างฯ ห้วยโป่ง	ปากชม	ชมเจริญ	๑.๘๗๗	๖๐	
๗	อ่างฯ ห้วยชม	ปากชม	ชมเจริญ	๐.๕๘๐	๕๘	
๘	อ่างฯ ห้วยไร่	ปากชม	ชมเจริญ	๑.๓๒๙	๖๖	
๙	อ่างฯ น้ำสวย	นาดัง	นาดอกคำ	๓.๗๙๕	๑๕๘	
๑๐	อ่างฯ ห้วยลั่นควาย	นาดัง	นาดัง	๑๐.๔๒๓	๙,๒๘๕	
๑๑	อ่างฯ ห้วยยาง	ภูกระดึง	ภูกระดึง	๕.๑๗๐	๒,๑๒๐	
๑๒	อ่างฯ อีเลิศ	วังสะพุง	วังสะพุง	๑.๐๕๐	๑,๓๔๐	
๑๓	อ่างฯ น้ำเลย	ภูหลวง	ภูหลวง	๑๙๗.๒๖๗	๕,๖๕๐	
๑๔	อ่างฯ ห้วยศอก	ด่านซ้าย	ด่านซ้าย	๕.๓๙๘	๒,๒๐๐	
๑๕	อ่างฯ ห้วยน้ำทบ	วังสะพุง	ทรายขาว	๕๒.๕๘๕	๑,๔๕๐	
๑๖	อ่างฯ ห้วยวังวางไธเน	หนองหิน	ปวนพุ่ม	กำลังก่อสร้างระบบส่งน้ำ		
รวม				๓๐๑.๑๗๒	๒๕,๖๑๓	

๙.๒ การจัดการน้ำในพื้นที่การเกษตรนอกเขตชลประทาน

ข้อมูลพื้นฐาน					การบริหารจัดการน้ำพื้นที่การเกษตรในช่วงฤดูฝน (พฤษภาคม - ตุลาคม)									
ที่	อำเภอ	พื้นที่เกษตรกรรม (ไร่) (1)	พื้นที่เกษตรกรรมในเขตชลประทาน (ไร่) (2)	พื้นที่เกษตรกรรมนอกเขตชลประทาน (ไร่) (1) - (2)	สถิติการปลูกพืชปี 2568 (ไร่)	แหล่งน้ำนอกเขตชลประทาน								แหล่งน้ำธรรมชาติ
						สระน้ำในไร่นาของสถานีพัฒนาที่ดินเลย		โครงการสระน้ำ+โซล่าเซลล์ของสถานีพัฒนาที่ดินเลย		สระน้ำในไร่นาโครงการ 1 ตำบล 1 กลุ่มเกษตรกรฤดูใหม่ ปี 2564		บ่อศาลเพื่อการเกษตรที่ขออนุญาตกับ สنج.ทสจ.เลย		
						จำนวน (บ่อ)	ปริมาตรความจุ (ลบ.ม.)	จำนวน (บ่อ)	ปริมาตรความจุ (ลบ.ม.)	จำนวน (บ่อ)	ปริมาตรความจุ (ลบ.ม.)	จำนวน (บ่อ)	ปริมาตรที่ใช้น้ำต่อวัน (ลบ.ม.)	
1	เจียงคาน	267,208	88,419	178,789	187,550.30	1,761	2,218,860	-	-	32	40,320	249	23,904	แม่น้ำโขง , แม่น้ำเลย
2	เมืองเลย	327,113	26,618	300,495	225,776.36	2,529	3,186,540	-	-	10	12,600	651	104,160	แม่น้ำเลย, ห้วยน้ำหมาน, ห้วยน้ำลาย, ห้วยน้ำฮวย
3	เอราวัณ	106,743	200	106,543	64,580.69	765	963,900	-	-	-	-	211	23,632	
4	ด่านซ้าย	300,794	9,261	291,533	235,082.34	1,044	1,315,440	-	-	8	10,080	224	46,592	ห้วยน้ำหมัน , ห้วยน้ำลึก
5	ท่าลี่	174,051	20,981	153,070	107,140.65	910	1,146,600	-	-	5	6,300	100	20,800	แม่น้ำเหือง
6	นาด้วง	183,485	11,833	171,652	145,161.50	736	927,360	-	-	10	12,600	60	3,840	ห้วยพะเนียง
7	นาแห้ว	41,795	3,397	38,398	62,207.13	703	885,780	-	-	7	8,820	8	640	แม่น้ำเหือง
8	ปากชม	134,109	1,851	132,258	197,918.34	1,407	1,772,820	-	-	5	6,300	171	19,152	แม่น้ำโขง , ห้วยน้ำชม
9	ผาขาว	118,799	3,400	115,399	83,667.64	918	1,156,680	-	-	-	-	195	18,720	
10	ภูเรือ	108,859	1,000	107,859	107,320.17	565	711,900	-	-	-	-	203	16,240	ห้วยน้ำสาน
11	ภูกระดึง	168,438	6,924	161,514	38,226.51	810	1,020,600	30	41,250	40	50,400	144	16,128	ห้วยส้ม , ห้วยน้ำพอง
12	ภูหลวง	82,234	21,085	61,149	71,435.10	1,048	1,320,480	-	-	-	-	97	6,208	แม่น้ำเลย , ห้วยน้ำทบ
13	วังสะพุง	185,845	38,232	147,613	212,530.90	3,040	3,830,400	30	37,800	26	32,760	867	83,232	แม่น้ำเลย , ห้วยน้ำฮวย , ห้วยน้ำปวน
14	หนองหิน	60,741	2,280	58,461	40,289.43	669	842,940	-	-	-	-	208	16,640	
รวม		2,260,214	235,481	2,024,733	1,778,887.06	16,905	21,300,300	60	79,050	143	180,180	3,388	399,888	

หมายเหตุ : 1. สระน้ำในไร่นา และสระน้ำในไร่นาโครงการ 1 ตำบล 1 กลุ่มเกษตรกรฤดูใหม่ ปี 2564 จำนวน 1 บ่อ มีปริมาตรความจุ 1,260 ลบ.ม.

2. สระน้ำในไร่นาโครงการสระน้ำ + โซล่าเซลล์ จำนวน 1 บ่อ มีปริมาตรความจุ 1,375 ลบ.ม.

๙.๓ การคาดการณ์ปริมาณการใช้น้ำในพืชที่สำคัญที่เพาะปลูกในช่วงฤดูฝนของจังหวัดเลย

ประมาณการความต้องการใช้น้ำของพืชที่สำคัญที่เพาะปลูกในช่วงฤดูฝน (พฤษภาคม - ตุลาคม) ปี 2569															
ที่	อำเภอ	ข้าว		ข้าวโพดเลี้ยงสัตว์		มันสำปะหลัง		แก้งม้งกร		อะโวคาโต้		ทุเรียน		เงาะ	
		พื้นที่ (ไร่)	ต้องการใช้น้ำ (ลบ.ม.)	พื้นที่ (ไร่)	ต้องการใช้น้ำ (ลบ.ม.)	พื้นที่ (ไร่)	ต้องการใช้น้ำ (ลบ.ม.)	พื้นที่ (ไร่)	ต้องการใช้น้ำ (ลบ.ม.)	พื้นที่ (ไร่)	ต้องการใช้น้ำ (ลบ.ม.)	พื้นที่ (ไร่)	ต้องการใช้น้ำ (ลบ.ม.)	พื้นที่ (ไร่)	ต้องการใช้น้ำ (ลบ.ม.)
1	เมืองเลย	42,990.45	61,691,295.75	2,600.99	1,976,752.40	2,305.13	2,936,735.62	99.15	138,850.65	10.58	19,467.20	604.38	846,132.00	825.70	406,863.68
2	นาดัง	14,364.74	20,613,401.90	13,734.86	10,438,493.60	6,377.63	8,125,100.62	76.01	106,445.16	16.38	30,139.20	336.26	470,764.00	145.98	71,931.65
3	เชียงคาน	42,508.31	60,999,424.85	8,796.48	6,685,324.80	5,054.78	6,439,789.72	9.25	12,953.79	6.25	11,500.00	1,078.54	1,509,956.00	148.89	73,365.55
4	ปากชม	21,523.69	30,886,495.15	7,468.14	5,675,786.40	4,174.73	5,318,606.02	266.31	372,943.19	1.00	1,840.00	447.91	627,074.00	575.79	283,720.52
5	ด่านซ้าย	53,068.88	76,153,842.80	57,521.12	43,716,051.20	29,803.78	37,970,015.72	7,106.75	9,952,363.77	267.75	492,660.00	1,023.50	1,432,900.00	520.00	256,230.00
6	นาแห้ว	15,709.77	22,543,519.95	14,917.75	11,337,490.00	2,175.83	2,772,007.42	64.91	90,900.61	67.53	124,255.20	81.94	114,716.00	135.75	66,890.81
7	ภูเรือ	28,327.32	40,649,704.20	3,496.38	2,657,248.80	21,736.75	27,692,619.50	6,971.67	9,763,196.38	371.75	684,020.00	756.25	1,058,750.00	352.84	173,861.91
8	ท่าลี่	29,034.93	41,665,124.55	9,590.35	7,288,666.00	11,629.57	14,816,072.18	204.69	286,649.92	1.75	3,220.00	97.25	136,150.00	109.52	53,965.98
9	วังสะพุง	36,203.88	51,952,567.80	144.45	109,782.00	3,143.18	4,004,411.32	9.00	12,603.69	6.25	11,500.00	254.25	355,950.00	76.37	37,631.32
10	ภูกระดึง	15,083.86	21,645,339.10	2,308.36	1,754,353.60	1,207.94	1,538,915.56	5.75	8,052.36	1.00	1,840.00	74.50	104,300.00	13.50	6,652.13
11	ภูหลวง	19,564.95	28,075,703.25	1,565.00	1,189,400.00	5,354.82	6,822,040.68	25.00	35,010.25	9.00	16,560.00	62.00	86,800.00	24.25	11,949.19
12	ผาขาว	17,198.54	24,679,904.90	2,481.36	1,885,833.60	4,162.81	5,303,419.94	2.00	2,800.82	0	-	42.33	59,262.00	82.83	40,814.48
13	เอราวัณ	5,927.52	8,505,991.20	407.75	309,890.00	1,994.18	2,540,585.32	28.00	39,211.48	0.00	-	103.75	145,250.00	45.25	22,296.94
14	หนองหิน	17,555.05	25,191,496.75	2.00	1,520.00	472.28	601,684.72	147.75	206,910.58	7.75	14,260.00	57.50	80,500.00	73.25	36,093.94
	รวม	359,061.89	515,253,812.15	125,034.99	95,026,592.40	99,593.41	126,882,004.34	15,016.24	21,028,892.66	766.99	1,411,261.60	5,020.36	7,028,504.00	3,129.92	1,542,268.08

หมายเหตุ : การคิดปริมาณความต้องการใช้น้ำของพืช ดังนี้ 1) ข้าวใช้น้ำ 1200 - 1670 ลบ.ม./ไร่/ฤดู 2) ข้าวโพดเลี้ยงสัตว์ 1198 ลบ.ม./ไร่/ฤดู 3) มันสำปะหลัง 1274 ลบ.ม./ไร่/ฤดู 4) แก้งม้งกร 1400.41 ลบ.ม./ไร่/ปี

5) อะโวคาโต้ต้องการน้ำฝน ประมาณ 1000-1300 มม. 6) ทุเรียนต้องการน้ำ 1400 ลบ.ม./ไร่/ปี 7) เงาะต้องการ 65-70 ลิตร/ต้น/วัน

๑๐. มาตรการรับมือฤดูฝน ปี ๒๕๖๙

ตามที่คณะกรรมการทรัพยากรน้ำแห่งชาติ (กนช.) ได้มีการประชุมครั้งที่ ๑/๒๕๖๙ เมื่อวันที่ ๒๙ เมษายน ๒๕๖๙ โดยที่ประชุมมีมติเห็นชอบมาตรการรับมือฤดูฝนปี ๒๕๖๙ จำนวน ๙ มาตรการ เพื่อเตรียมรับมือกับสถานการณ์ที่อาจจะเกิดขึ้นได้ทันต่อสถานการณ์ ดังนี้

- ๑) คาดการณ์ชี้เป้า และแจ้งเตือนพื้นที่เสี่ยงน้ำท่วม และพื้นที่เสี่ยงฝนทิ้งช่วง (ก่อนฤดูฝน - ตลอดช่วงฤดูฝน)
- ๒) ทบทวน ปรับปรุง เกณฑ์บริหารจัดการน้ำในแหล่งน้ำ อาคารควบคุมบังคับน้ำอย่างบูรณาการ ในระบบลุ่มน้ำ และกลุ่มลุ่มน้ำ (ก่อนฤดูฝน - ตลอดช่วงฤดูฝน)
- ๓) เตรียมความพร้อมเครื่องจักร เครื่องมือ อาคารชลศาสตร์ ระบบระบายน้ำโทรมาตร บุคลากร ประจำพื้นที่เสี่ยง ให้สามารถรองรับสถานการณ์ในช่วงน้ำหลากและฝนทิ้งช่วง (ก่อนฤดูฝน - ตลอดช่วงฤดูฝน)
- ๔) ตรวจสอบพร้อมติดตามความมั่นคงปลอดภัย คันกั้นน้ำ ทำนบ พนังกั้นน้ำ (ก่อนฤดูฝน - ตลอดช่วงฤดูฝน)
- ๕) เพิ่มประสิทธิภาพการระบายน้ำอย่างเป็นระบบ (ก่อนฤดูฝน - ตลอดช่วงฤดูฝน)
- ๖) จัดตั้งศูนย์บริหารจัดการน้ำก่อนเกิดภัย (ตลอดช่วงฤดูฝน)
- ๗) เร่งพัฒนาและเก็บกักน้ำในแหล่งน้ำทุกประเภทช่วงปลายฤดูฝน (ตลอดช่วงฤดูฝน)
- ๘) สร้างการรับรู้ ความเสี่ยง และสร้างความเข้มแข็งเครือข่ายในการติดตามเฝ้าระวังรับมือภัย ด้านน้ำ (ก่อนฤดูฝน - ตลอดช่วงฤดูฝน)
- ๙) ติดตาม ประเมินผล ปรับมาตรการให้สอดคล้องกับสถานการณ์ภัย (ตลอดช่วงฤดูฝน)

๑๑. การปฏิบัติการช่วยเหลือเกษตรกรด้านการเกษตรจังหวัดเลย ในช่วงฤดูฝน ปี ๒๕๖๙

สำนักงานเกษตรและสหกรณ์จังหวัดเลย ได้จัดทำรายละเอียดการปฏิบัติการเกษตรกรด้านการเกษตรในช่วงฤดูฝน เพื่อเป็นการเตรียมรับมือสถานการณ์ภัยธรรมชาติที่อาจจะเกิดขึ้นในช่วงฤดูฝน เช่น น้ำท่วม น้ำป่าไหลหลาก และดินถล่ม อย่างเป็นระบบ จึงได้กำหนดมาตรการลดความเสี่ยงจากอุทกภัยด้านการเกษตร แบ่งเป็น ก่อนเกิดภัย ขณะเกิดภัย และหลังเกิดภัย ประกอบด้วย ๔ แผนงาน คือ ๑) การป้องกันและเตรียมความพร้อมเพื่อลดผลกระทบ ๒) การเผชิญเหตุ ๓) การหยุดยั้งความเสียหาย และ ๔) การฟื้นฟูให้ดีกว่าเดิม เพื่อให้หน่วยงานที่เกี่ยวข้องทุกหน่วยงานสามารถปฏิบัติงานและประสานงานกับหน่วยงานที่เกี่ยวข้องในการป้องกันและให้ความช่วยเหลือผู้ประสบภัยได้อย่างรวดเร็ว และมีประสิทธิภาพ ดังนี้

กิจกรรม	เป้าหมาย	หน่วยงานรับผิดชอบ	ปี ๒๕๖๙				
			พ.ค.	มิ.ย.	ก.ค.	ส.ค.	ก.ย.
ก่อนเกิดภัย : การลดความเสี่ยงจากภัยพิบัติ (Disaster Risk Reduction)							
การป้องกันและลดผลกระทบ (Prevention & Mitigation)							
๑. ประชุมศูนย์ติดตามและแก้ไขปัญหา ระดับจังหวัด เพื่อกำหนดแนวทางปฏิบัติงานและเตรียมความพร้อมในการช่วยเหลือเกษตรกรผู้ประสบภัย	๒ ครั้ง	คณะกรรมการศูนย์ติดตามฯ					
๒. ประชาสัมพันธ์สถานการณ์น้ำ การบริหารจัดการน้ำ ขาว พยากรณ์อากาศ เตือนภัย และการเตรียมความพร้อมรับมือสถานการณ์ภัยพิบัติในช่วงฤดูฝน	๒๐ ครั้ง	คณะกรรมการศูนย์ติดตามฯ					
๓. ฟื้นฟูและป้องกันการชะล้างพังทลายของดิน โดยการรณรงค์และส่งเสริมการปลูกหญ้าแฝก	๑๔ อำเภอ	สถานีพัฒนาที่ดินเลย					
๔. ก่อสร้างแหล่งน้ำในไร่นานอกเขตชลประทาน	๗๑๗ บ่อ	สถานีพัฒนาที่ดินเลย					

กิจกรรม	เป้าหมาย	หน่วยงานรับผิดชอบ	ปี ๒๕๖๙					
			พ.ค.	มิ.ย.	ก.ค.	ส.ค.	ก.ย.	
๕. จัดระบบอนุรักษ์ดินและน้ำในพื้นที่เสี่ยงภัยทางการเกษตร ปี ๒๕๖๙ ๑) บ.ข้าทอง ม.๔ ต.นามาลา อ.นาแห้ว ๒) บ.นาพึง ม.๑ ต.นาพึง อ.นาแห้ว ๓) บ.นาสิ่ง ม.๓ ต.เหล่ากอหก อ.นาแห้ว ๔) บ.นาเจริญ ม.๕ ต.เหล่ากอหก อ.นาแห้ว	๕๐๐ ไร่	สถานีพัฒนาที่ดินเลย	←					
๖. ประชาสัมพันธ์สร้างการตระหนักรู้และเตรียมรับมือเมื่อเกิดภัยพิบัติในพื้นที่โดยหมอดินอาสา	๑๔ อำเภอ	สถานีพัฒนาที่ดินเลย	←					
๗. คาดการณ์/ เฝ้าระวังเตือนภัย /ประเมินสถานการณ์ พื้นที่ด้านการเกษตรที่เสี่ยงอุทกภัย ด้านพืช ด้านประมง และด้านปศุสัตว์ เพื่อประโยชน์ในการแจ้งเตือนภัย	๑๔ อำเภอ	สนง.เกษตรจังหวัด สนง.ประมงจังหวัด สนง.ปศุสัตว์จังหวัด	←					
๘. ศึกษาค้นคว้าป้องกันโรคระบาดในสัตว์ทุกชนิดและให้ครบตามรอบของวัคซีนให้ได้อย่างน้อย ๘๐% ของจำนวนสัตว์ชนิดนั้นๆ เพื่อให้สัตว์สุขภาพดีและแข็งแรง	๑๔ อำเภอ	สนง.ปศุสัตว์จังหวัด	←					
๙. ส่งเสริมสนับสนุนให้เกษตรกรเลี้ยงสัตว์แบบฟาร์มปิด เพื่อป้องกันการควบคุมโรคและขนย้ายสัตว์ในกรณีเกิดภัยพิบัติ	๑๔ อำเภอ	สนง.ปศุสัตว์จังหวัด	←					
๑๐. ประชาสัมพันธ์ให้ความรู้แก่เกษตรกรผู้เลี้ยงสัตว์, ประชาชนทั่วไป, กำนัน, ผู้ใหญ่บ้าน เพื่อให้ทราบและ เตรียมความพร้อมในการรับสถานการณ์ภัยพิบัติที่อาจเกิดขึ้น	๑๔ อำเภอ	สนง.ปศุสัตว์จังหวัด	←					
๑๑. ประชาสัมพันธ์และสร้างความเข้าใจในการแผนการเพาะปลูกพืชในช่วงฤดูฝน	๑๔ อำเภอ	สนง.เกษตรจังหวัด โครงการชลประทาน	←					
๑๒. ติดตาม/เฝ้าระวังสถานการณ์การเกิดภัย/ออกเยี่ยม/ให้คำแนะนำการดูแลรักษา สอบทานการปฏิบัติหลักวิชาการของเกษตรกร และประเมินความถี่และผล และประมง (พื้นที่ สินค้า พืชเศรษฐกิจ) และพฤติกรรมการผลิตของเกษตรกร	๑๔ อำเภอ	สนง.เกษตรจังหวัด	←					
๑๓. ประชุมชี้แจงสถานการณ์น้ำให้แก่เกษตรกรในพื้นที่ และจัดเจ้าหน้าที่ติดตามสถานการณ์ปริมาณน้ำและปริมาณฝนตลอดเวลา	๑๔ อำเภอ	โครงการชลประทาน	←					
๑๔. ให้ข้อมูลด้านวิชาการการปลูกพืชไร่ อายุสั้นในช่วงฤดูฝน เช่น ถั่วเขียวและข้าวโพดฝักสด แก่เกษตรกร เพื่อป้องกันผลกระทบจากปัญหาอุทกภัยในการปลูกพืช/ประชาสัมพันธ์แจ้งเตือนการระบาดของศัตรูพืชแก่เกษตรกร	๑๔ อำเภอ	สนง.เกษตรจังหวัด ศูนย์วิจัยและพัฒนาการเกษตร	←					
การเตรียมความพร้อม (Preparedness)								
๑. จัดทำแผนป้องกันและบรรเทาสาธารณภัยด้านการเกษตรจังหวัดเลยในช่วงฤดูฝน ปี ๒๕๖๙	๑ เล่ม	คณะกรรมการศูนย์ติดตามฯ	←					
๒. สำรวจพื้นที่ที่อาจได้รับผลกระทบจากภัยพิบัติเพื่อเตรียมการผลิตน้ำหมัก พ.ด.๖ ในการบำบัดน้ำเสีย	๑๔ อำเภอ	สถานีพัฒนาที่ดินเลย	←					
๓. ดำเนินการขึ้นทะเบียนและปรับปรุงข้อมูลทะเบียนเกษตรกรให้เป็นปัจจุบัน (ด้านพืช ด้านประมง ด้านปศุสัตว์)	๑๔ อำเภอ	สนง.เกษตรจังหวัด สนง.ประมงจังหวัด สนง.ปศุสัตว์จังหวัด	←					
๔. ดำเนินการตรวจสอบสถานที่เลี้ยงจระเข้ให้มีความแข็งแรง ตรวจสอบจำนวนตัว พร้อมจัดทำบัญชีฟาร์มเลี้ยงให้เป็นปัจจุบัน	๑๔ อำเภอ	สนง.ประมงจังหวัด	←					
๕. ดำเนินการประชาสัมพันธ์แจ้งเตือนภัยเกษตรกรผู้เพาะเลี้ยงสัตว์น้ำได้ทราบถึงช่วงระยะเวลาหรือสภาวะภัยที่จะมาถึงเพื่อสามารถเตรียมพร้อมรับสถานการณ์ในช่วงฤดูฝน	๑๔ อำเภอ	สนง.ประมงจังหวัด	←					

กิจกรรม	เป้าหมาย	หน่วยงานรับผิดชอบ	ปี ๒๕๖๙				
			พ.ค.	มิ.ย.	ก.ค.	ส.ค.	ก.ย.
๖. ให้คำแนะนำการควบคุมการใช้น้ำและรักษาปริมาณน้ำในที่เลี้ยงสัตว์น้ำให้มีปริมาณพอเหมาะหรือมีปริมาณ ๒ ใน ๓ ส่วน ของน้ำที่มีอยู่ในบ่อเลี้ยงสัตว์น้ำ	๑๔ อำเภอ	สนง.ประมงจังหวัด	←				→
๗. แนะนำให้จัดทำร่องระบายน้ำ และขุดลอกตะกอนดินที่จะทำให้ร่องระบายน้ำคั่งเงินออกไปเพื่อให้น้ำไหลเข้าออกได้อย่างสะดวก	๑๔ อำเภอ	สนง.ประมงจังหวัด	←				→
๘. แนะนำให้ปรับปรุงคันบ่อและเสริมคันบ่อให้สูงพอกับระดับปริมาณน้ำที่เคยท่วม	๑๔ อำเภอ	สนง.ประมงจังหวัด	←				→
๙. จัดเตรียมอุปกรณ์ที่จำเป็น เช่น อวน เครื่องสูบน้ำ เครื่องเพิ่มออกซิเจน ยาปฏิชีวนะ สารเคมี ไว้ให้พร้อมในการใช้งาน	๑๔ อำเภอ	สนง.ประมงจังหวัด	←				→
๑๐. จัดเตรียมปูนขาวไว้สำหรับพื้นที่ดินกรด ดินเปรี้ยว เพื่อปรับสภาพน้ำในบ่อหลังน้ำท่วมประมาณ ๕๐ -๖๐ กิโลกรัมต่อไร่	๑๔ อำเภอ	สนง.ประมงจังหวัด	←				→
๑๑. วางแผนการเลี้ยงสัตว์น้ำให้เหมาะสมกับสภาพพื้นที่ที่เหมาะสมกับฤดูกาล เพื่อให้สามารถจับได้ก่อนฤดูน้ำหลาก	๑๔ อำเภอ	สนง.ประมงจังหวัด	←				→
๑๒. ติดตามข้อมูลข่าวสารสภาพภูมิอากาศ สภาพน้ำท่า สภาพน้ำในเขื่อนอ่างเก็บน้ำ แหล่งน้ำธรรมชาติ รวมถึงการประชาสัมพันธ์ข้อมูลข่าวสารและแจ้งเตือนภัยให้เกษตรกรเฝ้าระวังความเสียหายที่อาจเกิดขึ้นต่อพืชผลทางการเกษตร	๑๔ อำเภอ	สนง.เกษตรจังหวัด	←				→
๑๓. ออกเยี่ยมเยียนให้คำแนะนำเกษตรกร เกี่ยวกับการเริ่มการเพาะปลูกในช่วงฤดูฝน เพื่อวางแผนการผลิตให้สอดคล้องกับปริมาณน้ำฝนในพื้นที่ รวมถึงการดูแลพืชผลทางการเกษตรตลอดรอบการเพาะปลูก	๑๔ อำเภอ	สนง.เกษตรจังหวัด	←				→
๑๔. ประเมินสถานการณ์ในภาวะฝนแล้งหรือฝนทิ้งช่วงในพื้นที่	๑๔ อำเภอ	สนง.เกษตรจังหวัด	←				→
๑๕. เตรียมการป้องกันด้านศัตรูพืช โดยให้คำแนะนำในการป้องกันและกำจัดศัตรูพืช	๑๔ อำเภอ	สนง.เกษตรจังหวัด ศูนย์วิจัยและพัฒนาการเกษตรเลย	←				→
๑๖. งานขุดลอกคลองและกำจัดวัชพืชในคลองชลประทาน/อ่างเก็บน้ำ	๑๔ อำเภอ	โครงการชลประทาน	←				→
๑๗. การตรวจสอบความพร้อมของอาคารชลประทานต่างๆ	๑๔ อำเภอ	โครงการชลประทาน	←				→
๑๘. ประชาสัมพันธ์มาตรการให้ความช่วยเหลือเกษตรกรในเขตปฏิรูปที่ดิน	๑๔ อำเภอ	สนง.การปฏิรูปที่ดินจังหวัด	←				→
๑๙. เตรียมความพร้อมด้านปศุสัตว์							
๑) จัดเตรียมอัตรากำลังคน, อาสาปศุสัตว์, ยานพาหนะ ตลอดจนเครื่องมืออุปกรณ์ ต่างๆ ในการช่วยเหลือไว้ให้เพียงพอและพร้อมปฏิบัติงานตลอดเวลา	๑๔ อำเภอ	สนง.ปศุสัตว์จังหวัด สนง.ปศุสัตว์อำเภอ	←				→
๒) จัดเตรียมวัคซีนป้องกันโรคระบาดสัตว์, เวชภัณฑ์ และเสบียงอาหารสัตว์ตลอดจนแหล่งน้ำสำรองให้เพียงพอก่อนเกิดภัยพิบัติ	๑๔ อำเภอ	สนง.ปศุสัตว์จังหวัด ศูนย์วิจัยและพัฒนาอาหารสัตว์	←				→
๓) ทำการประชุมสัมมนาและการซ้อมแผนปฏิบัติงานจริงในพื้นที่อย่างน้อย ปีละ ๑ ครั้ง	๑๔ อำเภอ	สนง.ปศุสัตว์จังหวัด สนง.ปศุสัตว์อำเภอ	←				→
๔) ประชุมชี้แจง แจ้งการเตือนภัยพิบัติอาจจะจัดขึ้นในที่ประชุมประจำเดือนของหัวหน้าส่วนราชการจังหวัดเลย ที่ประชุมหัวหน้าส่วนประจำอำเภอ, ที่ประชุมของกำนัน/ผู้ใหญ่บ้านของทุกอำเภอ เพื่อให้รับทราบและตระหนักถึงภัยพิบัติที่อาจจะเกิดขึ้น	๑๔ อำเภอ	สนง.ปศุสัตว์จังหวัด สนง.ปศุสัตว์อำเภอ	←				→
๒๐. จัดเตรียมแผนระบบการปลูกพืชเหมาะสมเพื่อรองรับปัญหาอุทกภัยแก่เกษตรกร	๕ ครั้ง	การยางแห่งประเทศไทยจังหวัด	←				→

กิจกรรม	เป้าหมาย	หน่วยงานรับผิดชอบ	ปี ๒๕๖๙					
			พ.ค.	มิ.ย.	ก.ค.	ส.ค.	ก.ย.	
๒๑. ประชุมคณะทำงาน เรื่องสวัสดิการเพื่อเกษตรกรชาวสวนยาง เพื่อเตรียมความพร้อมเพื่อกำหนดแนวทางปฏิบัติงาน/ซักซ้อมความเข้าใจแนวทางปฏิบัติ ในการช่วยเหลือเกษตรกรผู้ประสบภัยตามระเบียบข้อบังคับฯ	๕ ครั้ง	การยางแห่งประเทศไทยจังหวัด	←					→
๒๒. ประชุมคณะทำงาน/พนักงาน/ผู้ปฏิบัติให้มีความเข้าใจขั้นตอนการดำเนินงาน ระเบียบ วิธีปฏิบัติ ตามระเบียบ ข้อบังคับฯ ในการช่วยเหลือเกษตรกรชาวสวนยางผู้ประสบภัย	๕ ครั้ง	การยางแห่งประเทศไทยจังหวัด	←					→
๒๓. ประชุมคณะกรรมการเครือข่ายชาวสวนยางระดับจังหวัด/ระดับอำเภอ/ชี้แจงถึงหลักเกณฑ์การให้ความช่วยเหลือเกษตรกรชาวสวนยางประสบภัย เพื่อให้สถาบันเกษตรกรชาวสวนยาง	๕ ครั้ง	การยางแห่งประเทศไทยจังหวัด	←					→
๒๔. ประชาสัมพันธ์ ให้เกษตรกรชาวสวนยางทราบ ถึงขั้นตอนหลักเกณฑ์วิธีการในการขอรับการช่วยเหลือเมื่อประสบภัย	๑๔ อำเภอ	การยางแห่งประเทศไทยจังหวัด	←					→
ขณะเกิดภัย : การจัดการภาวะฉุกเฉิน (Emergency Management)								
การเผชิญเหตุ (Response)								
๑. ประเมินสถานการณ์เบื้องต้นและรายงานพื้นที่การเกษตรที่ประสบภัยพิบัติ	๑๔ อำเภอ	สนง.เกษตรจังหวัด สนง.ประมงจังหวัด สนง.ปศุสัตว์จังหวัด	←					→
๒. สำรวจตรวจสอบความเสียหายเบื้องต้น และรายงานตามแบบ คชก.๑	๑๔ อำเภอ	สนง.เกษตรจังหวัด สนง.ประมงจังหวัด สนง.ปศุสัตว์จังหวัด	←					→
๓. จัดชุดเฉพาะกิจลงพื้นที่ประสบภัย เพื่อให้ความช่วยเหลือเบื้องต้นแก่เกษตรกรที่ประสบภัย รวมถึงออกเยี่ยมให้คำแนะนำในการดูแลรักษาพืชผลทางการเกษตรที่ประสบภัย	๑๔ อำเภอ	สนง.เกษตรจังหวัด	←					→
๔. ขนย้ายหรืออพยพสัตว์ไปยังพื้นที่ปลอดภัย ให้คำแนะนำ ดูแลสุขภาพสัตว์ รักษาสัตว์ป่วย ฉีดวัคซีนป้องกันโรคระบาดสัตว์	๑๔ อำเภอ	สนง.ปศุสัตว์จังหวัด	←					→
๕. เก็บตัวอย่างสัตว์ป่วยตายเพื่อตรวจวินิจฉัยโรค	๑๔ อำเภอ	สนง.ปศุสัตว์จังหวัด	←					→
๖. เผ่าระวังโรคระบาดสัตว์อย่างต่อเนื่องจนกว่าโรคจะสงบ (กรณีเกิดโรคระบาดในสัตว์)	๑๔ อำเภอ	สนง.ปศุสัตว์จังหวัด	←					→
๗. เจ้าหน้าที่รับผิดชอบในพื้นที่เข้าตรวจสอบสถานการณ์เบื้องต้น กรณีเกษตรกรชาวสวนยางได้รับความเสียหายจากภัยพิบัติ	๑๔ อำเภอ	การยางแห่งประเทศไทยจังหวัดเลย	←					→
การบรรเทาทุกข์ (Relief)								
๑. รับแจ้งเหตุเกษตรกรผู้ประสบอุทกภัยและออกตรวจสอบความเสียหาย	๑๔ อำเภอ	สนง.เกษตรจังหวัด สนง.ประมงจังหวัด สนง.ปศุสัตว์จังหวัด	←					→
๒. สำรวจความเสียหายเกษตรกรผู้ประสบภัย (ด้านพืช ด้านประมง ด้านปศุสัตว์)	๑๔ อำเภอ	สนง.เกษตรจังหวัด สนง.ประมงจังหวัด สนง.ปศุสัตว์จังหวัด	←					→
๓. ให้คำปรึกษาแนะนำการดูแลพืช และการปลูกพืชไร่อายุสั้นในระบบปลูกพืช แก่เกษตรกรเพื่อลดความเสี่ยงจากการเสียหายในการผลิตพืชจากปัญหาอุทกภัย	๑๔ อำเภอ	สนง.เกษตรจังหวัด	←					→
๔. รายงานสถานการณ์เกิดภัยพิบัติในพื้นที่		คณะกรรมการศูนย์ติดตามฯ	←					→
๕. เสนอขอรับการช่วยเหลือโดยผ่านคณะกรรมการ ก.ช.ภ.อ. และ ก.ช.ภ.จ.		สนง.เกษตรจังหวัด สนง.ประมงจังหวัด สนง.ปศุสัตว์จังหวัด	←					→

กิจกรรม	เป้าหมาย	หน่วยงานรับผิดชอบ	ปี ๒๕๖๙					
			พ.ค.	มิ.ย.	ก.ค.	ส.ค.	ก.ย.	
<p>๖. แผนงานระหว่างน้ำมา หรือ ขณะเกิดภัย</p> <p>๑) ปรับแผนระบายน้ำจากอ่างฯ เพื่อลดผลกระทบน้ำท่วมด้านท้าย</p> <p>๒) ฝึมน้ำบางส่วนเข้าทุ่งที่ลุ่ม เพื่อลดยอดน้ำถ้าปฏิบัติได้</p> <p>๓) เสริมความแข็งแรงของอาคารชลประทาน</p> <p>๔) สนับสนุนเครื่องจักรเครื่องมือเข้าช่วยเหลือ (เครื่องสูบน้ำขนาด ๘ นิ้ว จำนวน ๙ เครื่อง และรถบรรทุกน้ำ ๖,๐๐๐ ลิตร จำนวน ๓ คัน)</p> <p>๕) เร่งซ่อมแซมอาคารชลประทานที่ชำรุดให้ใช้งานชั่วคราว</p>	๑๔ อำเภอ	โครงการชลประทานเลย	←					→
๗. ประสานการดำเนินการช่วยเหลือและฟื้นฟูระหว่างศูนย์ระดับอำนาจการฯ และศูนย์ฯ ระดับจังหวัด	๑๔ อำเภอ	คณะกรรมการศูนย์ติดตามฯ	←					→
๘. กำกับติดตามให้คำปรึกษาการดำเนินการช่วยเหลือ สนับสนุนกิจกรรมการช่วยเหลือและสนับสนุนกิจกรรมการช่วยเหลือฟื้นฟูให้แก่ศูนย์ฯ ระดับจังหวัด	๑๔ อำเภอ	คณะกรรมการศูนย์ติดตามฯ	←					→
<p>๙. การช่วยเหลือด้านปศุสัตว์</p> <p>๑) การจ่ายเสบียงอาหารสัตว์และน้ำอย่างพอเพียง</p> <p>๒) การอพยพสัตว์ไปสู่ที่ปลอดภัย</p> <p>๓) การให้วัคซีนและวิตามิน รวมทั้งอาหารเสริมให้แก่สัตว์</p> <p>๔) จัดชุดเฉพาะกิจลงพื้นที่ให้คำแนะนำในการดูแลสุขภาพสัตว์แก่เกษตรกร</p>	๑๔ อำเภอ	สนง.ปศุสัตว์จังหวัด	←					→
๑๐. รับแจ้งข้อมูลเกษตรกรชาวสวนยางที่ยื่นคำร้องขอรับความช่วยเหลือจากการประสบภัยพิบัติ		การยางแห่งประเทศไทยจังหวัด	←					→
๑๑. ดำเนินการให้ความช่วยเหลือผู้ประสบภัยพิบัติ		คณะกรรมการศูนย์ติดตามฯ	←					→
หลังเกิดภัย : การฟื้นฟู (Recovery)								
๑. รายงานผลการให้ความช่วยเหลือผู้ประสบภัยพิบัติด้านการเกษตรแก่ผู้บริหารกระทรวงเกษตรและสหกรณ์		คณะกรรมการศูนย์ติดตามฯ	←					→
๒. รับแจ้งเหตุ/เร่งสำรวจพื้นที่การเกษตรที่ได้รับความเสียหาย ตามแบบ กษ ๐๑ (ด้านพืช ด้านประมง ด้านปศุสัตว์)		สนง.เกษตรจังหวัด สนง.ประมงจังหวัด สนง.ปศุสัตว์จังหวัด การยางแห่งประเทศไทยจังหวัด	←					→
๓. เข้าร่วมเป็นคณะกรรมการฯ ตรวจสอบความถูกต้องของข้อมูลเพื่อนำเข้าที่ประชุม ก.ช.ภ.อ. และ ก.ช.ภ.จ.		สนง.เกษตรจังหวัด สนง.ประมงจังหวัด สนง.ปศุสัตว์จังหวัด	←					→
๔. เจ้าหน้าที่ออกให้คำปรึกษา แนะนำ และวางแผนการฟื้นฟูเกษตรกรในพื้นที่ (ด้านพืช ด้านประมง ด้านปศุสัตว์)		สนง.เกษตรจังหวัด/สนง.ประมงจังหวัด /สนง.ปศุสัตว์จังหวัด	←					→
๕. แจกจ่ายผลิตภัณฑ์ใช้ควบคุมโรคพืชหลังน้ำลด ที่สถานีพัฒนาที่ดินที่เตรียมไว้เพื่อใช้ในการฟื้นฟูในพื้นที่หลังน้ำลด	๑๔ อำเภอ	สถานีพัฒนาที่ดินเลย	←					→
๖. การให้ความช่วยเหลือด้านพันธุ์สัตว์น้ำตามที่ได้รับร้องขอหรือตามที่ได้รับการสั่งการ		สนง.ประมงจังหวัด	←					→
<p>๗. ให้การช่วยเหลือในการฟื้นฟูด้านปศุสัตว์</p> <p>๑) การสำรวจและตรวจสอบข้อมูลเกษตรกรและสัตว์ของผู้ประสบภัย</p> <p>๒) จัดทำบัญชีรายชื่อพร้อมรายละเอียดความเสียหาย และนำเข้าสู่การประชุมคณะกรรมการให้ความช่วยเหลือต่อไป</p> <p>๓) เฝ้าระวังติดตามสถานการณ์ภัยพิบัติ ตลอดจนภาวะโรคระบาดสัตว์ที่อาจเกิดขึ้น</p> <p>๔) ประเมินและสอบถามความต้องการของเกษตรกรในการประกอบอาชีพการเลี้ยงสัตว์โดยจัดอบรมให้ความรู้เพื่อสร้างและฟื้นฟูอาชีพให้แก่เกษตรกรให้มีอาชีพที่มั่นคง มั่งคั่ง ยั่งยืน</p>		สนง.ปศุสัตว์จังหวัด	←					→

กิจกรรม	เป้าหมาย	หน่วยงานรับผิดชอบ	ปี ๒๕๖๙					
			พ.ค.	มิ.ย.	ก.ค.	ส.ค.	ก.ย.	
๘. สํารวจความเสียหายของอาคารชลประทาน		โครงการชลประทานเลย	←					→
๙. สนับสนุนสินเชื่อกองทุนการปฏิรูปที่ดินเพื่อเกษตรกรรมเพื่อช่วยเหลือเกษตรกร ในการซื้อปัจจัยการผลิต โดยการให้กู้ยืมรายบุคคล		สนง.การปฏิรูปที่ดินจ.เลย สนง.ธกส. สนง.สหกรณ์จังหวัด	←					→
๑๐. ผ่อนผันหรือขยายระยะเวลาการชำระหนี้เงินกู้ยืมให้ยื่นคำขอผ่อนผันก่อนสัญญาสิ้นสุดลง		สนง.การปฏิรูปที่ดินจ.เลย สนง.ธกส. สนง.สหกรณ์จังหวัด	←					→
๑๑. จัดเตรียมให้ความรู้ด้าน การปลูกพืชอายุสั้น เพื่อรอฟื้นฟู สภาพพื้นที่พื้นที่ให้พร้อมสำหรับการผลิตพืชในฤดูกาลต่อไป		สนง.เกษตรจังหวัด ศูนย์วิจัยและพัฒนาการเกษตร ศูนย์วิจัยข้าวชุมแพ	←					→
๑๒. สร้างการดำเนินงานระหว่างทั้งการป้องกัน การเตรียมพร้อมการเผชิญเหตุ และการฟื้นฟู เพื่อเป็นข้อมูล และแนวทางในการป้องกันปัญหาอุทกภัยในปีต่อไป		คณะกรรมการศูนย์ติดตามฯ	←					→
๑๓. สนับสนุนการปฏิบัติงานของศูนย์ฯ ระดับจังหวัด อำเภอในพื้นที่รับผิดชอบ		คณะกรรมการศูนย์ติดตามฯ	←					→
๑๔. ติดตามและสรุปผลการประเมินความเสียหายและการช่วยเหลือผู้ประสบภัย		คณะกรรมการศูนย์ติดตามฯ	←					→

๑๒. แหล่งงบประมาณ ระยะเวลาดำเนินการ การติดตามและรายงาน

๑๒.๑ แหล่งงบประมาณ งบประมาณรายจ่าย ประจำปีงบประมาณ ๒๕๖๘ ของหน่วยงาน / งบกลาง รายการเงินสำรองจ่ายเพื่อกรณีฉุกเฉินหรือจำเป็น / เงินอุดหนุนราชการ ระเบียบกระทรวงการคลังว่าด้วยเงินอุดหนุนราชการ พ.ศ. ๒๕๖๒ / งบกองทุนพัฒนาสหกรณ์ / งบกองทุนการปฏิรูปที่ดินเพื่อเกษตรกรรม / งบกองทุนพัฒนาทางพารา / สินเชื่อกองทุนสงเคราะห์เกษตรกร / สินเชื่อธนาคารเพื่อการเกษตรและสหกรณ์การเกษตร

๑๒.๒ ระยะเวลาดำเนินงาน ตั้งแต่เดือนพฤษภาคม – เดือนตุลาคม ๒๕๖๙

๑๒.๓ การติดตามและรายงาน

ข้อมูล	หน่วยงาน	ระยะเวลา
๑. สถานการณ์น้ำ ๑.๑ ในเขตชลประทาน ๑.๒ นอกเขตชลประทาน	กรมชลประทาน กรมพัฒนาที่ดิน	ทุกวัน ภายในเวลา ๑๑.๐๐ น. ทุกวันศุกร์ ภายในเวลา ๑๑.๐๐ น.
๒. สถานการณ์การเพาะปลูกพืช	กรมส่งเสริมการเกษตร กรมชลประทาน	ทุกวันที่ ๑ และ ๑๕ ของเดือน
๓. การปฏิบัติการฝนหลวง	กรมฝนหลวงและการบินเกษตร	ทุกวัน ภายในเวลา ๑๑.๐๐ น.
๔. การแจ้งเตือน	ทุกส่วนราชการ	เมื่อมีการแจ้งเตือน
๕. ผลกระทบด้านการเกษตร ๕.๑ ด้านพืช ๕.๒ ด้านประมง ๕.๓ ด้านปศุสัตว์	กรมส่งเสริมการเกษตร กรมประมง กรมปศุสัตว์	ภายใน ๒๔ ชั่วโมง เมื่อเกิดภัย และปรับปรุงข้อมูลทุกวันศุกร์ ภายในเวลา ๑๕.๐๐ น. ทุกวันศุกร์ ภายในเวลา ๑๕.๐๐ น.
๖. ข้อพิพาท	สนง.เกษตรและสหกรณ์จังหวัด	ภายใน ๒๔ ชั่วโมง เมื่อเกิดภัย

การติดตามและรายงานผลการดำเนินงานตามแผนป้องกันและบรรเทาสาธารณภัยด้านการเกษตร ในช่วงฤดูฝน ปี ๒๕๖๙ จังหวัดเลย ศูนย์ติดตามและแก้ไขปัญหาภัยพิบัติด้านการเกษตรจังหวัดเลย กำหนด แนวทางการติดตาม และรายงานผลการปฏิบัติงานและความก้าวหน้าในการให้ความช่วยเหลือผู้ประสบภัย พิบัติด้านการเกษตรของหน่วยงานที่เกี่ยวข้อง ดังนี้

๑. ก่อนเกิดภัย : ติดตามสภาพอากาศ และประเมินสถานการณ์ภัย – ศูนย์ติดตามและแก้ไข ปัญหาภัยพิบัติด้านการเกษตรจังหวัดเลย กำหนดจัดประชุมคณะกรรมการศูนย์ติดตามและแก้ไข ปัญหาภัยพิบัติด้านการเกษตรจังหวัดเลย อย่างน้อยเดือนละ ๑ ครั้ง จัดทำรายงานการประชุม พร้อมรายงานผลการแจ้งเตือนภัย ด้านการเกษตรและการประชาสัมพันธ์ ประจำเดือน ตามแบบรายงานที่กำหนด ส่งให้ศูนย์ติดตามฯ กระทรวง เกษตรและสหกรณ์ ภายในสัปดาห์สุดท้ายของเดือน

๒. ขณะเกิดภัย : ศูนย์ติดตามและแก้ไขปัญหาภัยพิบัติด้านการเกษตรจังหวัดเลย จัดประชุม คณะกรรมการศูนย์ติดตามฯ เพื่อติดตามสถานการณ์และปรับแผนการดำเนินการให้ความช่วยเหลือ ผู้ประสบภัยพิบัติด้านการเกษตร ตามความเหมาะสมกับสถานการณ์ภัย จัดทำรายงานความก้าวหน้าการ ดำเนินการให้ความช่วยเหลือผู้ประสบภัยพิบัติด้านการเกษตร โดยให้หน่วยงานที่เกี่ยวข้องรายงานข้อมูล เบื้องต้น ดังนี้ ๑) สถานการณ์เบื้องต้น ๒) ประเมินความเสียหายเบื้องต้น ๓) การช่วยเหลือเบื้องต้น ๔) ปัญหา และอุปสรรคในการดำเนินการ ทั้งนี้ ส่งข้อมูลดังกล่าวให้ศูนย์ติดตามและแก้ไขปัญหาภัยพิบัติด้านการเกษตร จังหวัดเลย ทางหมายเลขโทรสาร ๐-๔๒๘๑-๔๘๗๑ หรือทางไปรษณีย์อิเล็กทรอนิกส์ เพื่อรวบรวมส่งให้ศูนย์ ติดตามฯ กระทรวงเกษตรและสหกรณ์ต่อไป โดยให้จัดส่งข้อมูลทุกวันจนกว่าสิ้นสุดภัย และให้ยุติการรายงาน เมื่อสิ้นสุดภัยหรือสถานการณ์กลับสู่ภาวะปกติ

๓. หลังเกิดภัย : เมื่อสถานการณ์ได้เข้าสู่ภาวะที่สามารถลงพื้นที่ประเมินความเสียหายด้าน การเกษตรได้แล้ว ศูนย์ติดตามและแก้ไขปัญหาภัยพิบัติด้านการเกษตรจังหวัดเลย จัดทำรายงานความเสียหาย ด้านการเกษตร (ด้านพืช ด้านประมง และด้านปศุสัตว์) รายงานความก้าวหน้าการดำเนินการให้ความช่วยเหลือ ผู้ประสบภัยพิบัติด้านการเกษตรตามระเบียบที่เกี่ยวข้อง และจัดส่งรายงานประจำเดือน ตามแบบรายงานที่ กำหนด รายงานให้ศูนย์ติดตามภัยพิบัติด้านการเกษตร กระทรวงเกษตรและสหกรณ์ทราบ

๑๓. บัญชียานพาหนะ เครื่องจักร วัสดุอุปกรณ์ เครื่องมือ เครื่องใช้

๑๓.๑ บัญชีเครื่องจักรยานพาหนะของส่วนราชการในสังกัดกระทรวงเกษตรและสหกรณ์

รายการ	จำนวน	หน่วยงานรับผิดชอบ	จุดที่ตั้ง
๑. เครื่องสูบน้ำ ๑.๑ ขนาด ๘ นิ้ว ๑.๒ ท่อพญานาค	๙ เครื่อง ๓ เครื่อง	โครงการชลประทานเลย ศูนย์วิจัยข้าวชุมแพ	โครงการชลประทานเลย อำเภอเมืองเลย จังหวัดเลย ศูนย์วิจัยข้าวชุมแพ อำเภอชุมแพ จังหวัดขอนแก่น
๒. รถบรรทุก ๒.๑ รถบรรทุกน้ำ ขนาด ๖,๐๐๐ ลิตร ๒.๒ รถบรรทุก ๖ ล้อ	๑ คัน ๑ คัน	โครงการชลประทานเลย ศูนย์วิจัยข้าวชุมแพ	โครงการชลประทานเลย อำเภอเมืองเลย จังหวัดเลย ศูนย์วิจัยข้าวชุมแพ อำเภอชุมแพ จังหวัดขอนแก่น
๓. รถแทรกเตอร์ดินตะขาบ	๑ คัน	สถานีพัฒนาที่ดินเลย	สถานีพัฒนาที่ดินเลย ตำบลศรีสองรัก อำเภอเมืองเลย จังหวัดเลย
๔. รถแทรกเตอร์ล้อยาง	๑ คัน	สถานีพัฒนาที่ดินเลย	สถานีพัฒนาที่ดินเลย ตำบลศรีสองรัก อำเภอเมืองเลย จังหวัดเลย

รายการ	จำนวน	
๙. รถดับเพลิงอาคาร รวมจำนวน ๑ คัน ๑) ศูนย์บรรเทาสาธารณภัย มณฑลทหารราบที่ ๒๘	๑	เครื่อง
๑๐. รถดับเพลิงโพงและเคมี รวมจำนวน ๒ คัน ๑) เทศบาลตำบลนาอ้อ ๒) เทศบาลตำบลภูเรือ	๑ ๑	เครื่อง เครื่อง
๑๑. เรือท้องแบนพร้อมเครื่องยนต์ รวมจำนวน ๓๖ ลำ ๑) เทศบาลตำบลภูกระดึง ๒) เทศบาลตำบลนาอ้อ ๓) เทศบาลตำบลปากชม ๔) เทศบาลเมืองเลย ๕) สถานีเรือเชียงคาน ๖) กองร้อยตำรวจตระเวนชายแดนที่ ๒๔๗ ๗) เทศบาลตำบลเชียงคาน ๘) เทศบาลตำบลด่านซ้าย ๙) เทศบาลเมืองวังสะพุง ๑๐) เทศบาลตำบลนาแห้ว ๑๑) เทศบาลตำบลนาอาน ๑๒) องค์การบริหารส่วนตำบลชัยพฤกษ์ ๑๓) องค์การบริหารส่วนตำบลปากชม ๑๔) องค์การบริหารส่วนตำบลหนองผือ ๑๕) องค์การบริหารส่วนตำบลนาดัง ๑๖) องค์การบริหารส่วนตำบลท่าสวรรค์	๓ ๒ ๔ ๘ ๓ ๑ ๒ ๑ ๒ ๑ ๑ ๒ ๑ ๑ ๑ ๑ ๑ ๑ ๑	ลำ ลำ ลำ ลำ ลำ ลำ ลำ ลำ ลำ ลำ ลำ ลำ ลำ ลำ ลำ ลำ ลำ ลำ
๑๒. เรือตรวจการณ์/กู้ภัยทางทะเล รวมจำนวน ๒ ลำ ๑) สถานีเรือเชียงคาน	๑	เครื่อง

๑๓.๓ บัญชีข้อมูลรถดับเพลิงและรถยนต์บรรทุกน้ำขององค์กรปกครองส่วนท้องถิ่น จังหวัดเลย

ที่	องค์กรปกครองส่วนท้องถิ่น	รถดับเพลิง (คัน)	รถยนต์บรรทุกน้ำ (คัน)	หมายเหตุ
๑.	องค์การบริหารส่วนจังหวัดเลย	-	๒	
๒.	เทศบาลเมืองเลย	๓	๓	
๓.	เทศบาลเมืองวังสะพุง	๒	-	
	อำเภอเมืองเลย			
๔.	เทศบาลตำบลนาอ้อ	๑	๑	
๕.	เทศบาลตำบลน้ำสวย	๒	-	
๖.	เทศบาลตำบลนาดินดำ	๑	-	
๗.	เทศบาลตำบลนาอาน	๑	-	
๘.	เทศบาลตำบลนาโป่ง	๑	-	
๙.	องค์การบริหารส่วนตำบลเมือง	๑	-	
๑๐.	องค์การบริหารส่วนตำบลชัยพฤกษ์	๑	๑	
๑๑.	องค์การบริหารส่วนตำบลน้ำสวย	๑	๑	
๑๒.	องค์การบริหารส่วนตำบลศรีสองรัก	-	๑	

ที่	องค์กรปกครองส่วนท้องถิ่น	ระดับเพลิง (คัน)	รถยนต์บรรทุกน้ำ (คัน)	หมายเหตุ
๑๓.	องค์การบริหารส่วนตำบลนาแวม	๑	-	
๑๔.	องค์การบริหารส่วนตำบลน้ำหมาน	-	๑	
	อำเภอวังสะพุง			
๑๕.	เทศบาลตำบลศรีสงคราม	-	๑	
๑๖.	เทศบาลตำบลปากปวน	-	๑	
๑๗.	องค์การบริหารส่วนตำบลทรายขาว	-	๑	
๑๘.	องค์การบริหารส่วนตำบลเขาหลวง	-	๑	
๑๙.	องค์การบริหารส่วนตำบลผาน้อย	-	๑	
๒๐.	องค์การบริหารส่วนตำบลโคกขี้มัน	-	๑	
	อำเภอนาดูน			
๒๑.	เทศบาลตำบลนาดูน	๑	๑	
๒๒.	เทศบาลตำบลดอกคำ	๑	๑	
๒๓.	องค์การบริหารส่วนตำบลนาดูน	-	๑	
๒๔.	องค์การบริหารส่วนตำบลท่าสะอาด	๑	-	
๒๕.	องค์การบริหารส่วนตำบลท่าสวรรค์	๑	-	
	อำเภอหนองหิน			
๒๖.	เทศบาลตำบลหนองหิน	๒	๑	
๒๗.	องค์การบริหารส่วนตำบลปวนพุ่ม	๑	-	
๒๘.	องค์การบริหารส่วนตำบลหนองหิน	๑	-	
	อำเภอภูหลวง			
๒๙.	องค์การบริหารส่วนตำบลหนองคัน	-	๑	
๓๐.	องค์การบริหารส่วนตำบลภูหอ	๒	-	
	อำเภอผาขาว			
๓๑.	เทศบาลตำบลโนนปอแดง	-	๒	
๓๒.	องค์การบริหารส่วนตำบลท่าช้างคล้อ	-	๑	
๓๓.	องค์การบริหารส่วนตำบลผาขาว	๑	-	
๓๔.	องค์การบริหารส่วนตำบลบ้านเพิ่ม	-	๑	
๓๕.	องค์การบริหารส่วนตำบลโนนป่าขาว	-	๑	
	อำเภอเอราวัณ			
๓๖.	เทศบาลตำบลเอราวัณ	-	๑	
๓๗.	เทศบาลตำบลผาอินแปลง	-	๒	
๓๘.	องค์การบริหารส่วนตำบลทรัพย์ไพรวัลย์	-	๑	
๓๙.	องค์การบริหารส่วนตำบลผาสายยอด	-	๑	
	อำเภอปากชม			
๔๐.	เทศบาลตำบลปากชม	๒	๑	
๔๑.	เทศบาลตำบลเชียงกลม	๑	๑	
๔๒.	เทศบาลตำบลคอนสา	-	๑	
๔๓.	องค์การบริหารส่วนตำบลปากชม	-	๑	
๔๔.	องค์การบริหารส่วนตำบลหาดคัมภีร์	-	๑	
๔๕.	องค์การบริหารส่วนตำบลห้วยพิชัย	-	๑	
๔๖.	องค์การบริหารส่วนตำบลห้วยบ่อซืน	-	๑	

ที่	องค์กรปกครองส่วนท้องถิ่น	ระดับเพลิง (คัน)	รถยนต์บรรทุกน้ำ (คัน)	หมายเหตุ
	อำเภอภูกระดึง			
๔๗.	เทศบาลตำบลภูกระดึง	๑	๒	
๔๘.	องค์การบริหารส่วนตำบลภูกระดึง	-	๑	
๔๙.	องค์การบริหารส่วนตำบลผานกเค้า	-	๑	
๕๐.	องค์การบริหารส่วนตำบลห้วยส้ม	-	๑	
๕๑.	องค์การบริหารส่วนตำบลศรีฐาน	-	๑	
	อำเภอภูเรือ			
๕๒.	เทศบาลตำบลภูเรือ	๑	๑	
๕๓.	เทศบาลตำบลร่องจิก	-	๑	
๕๔.	องค์การบริหารส่วนตำบลสามัคคี	๑	-	
๕๕.	องค์การบริหารส่วนตำบลท่าศาลา	๑	-	
๕๖.	องค์การบริหารส่วนตำบลปลาปาก	-	๑	
	อำเภอนาแห้ว			
๕๗.	เทศบาลตำบลนาแห้ว	-	๒	
๕๘.	องค์การบริหารส่วนตำบลนาฝาย	-	๑	
	อำเภอเชียงคาน			
๕๙.	เทศบาลตำบลเชียงคาน	๓	๑	
๖๐.	เทศบาลตำบลเขาแก้ว	-	๑	
๖๑.	เทศบาลตำบลธาตุ	-	๑	
๖๒.	องค์การบริหารส่วนตำบลเชียงคาน	-	๑	
๖๓.	องค์การบริหารส่วนตำบลบุษยามะ	-	๑	
๖๔.	องค์การบริหารส่วนตำบลปากชม	-	๑	
๖๕.	องค์การบริหารส่วนตำบลจอมศรี	-	๑	
๖๖.	องค์การบริหารส่วนตำบลนาซาว	-	๑	
	อำเภอด่านซ้าย			
๖๗.	เทศบาลตำบลด่านซ้าย	๒	๒	
๖๘.	เทศบาลตำบลศรีสองรัก	-	๑	
๖๙.	องค์การบริหารส่วนตำบลโป่ง	-	๑	
๗๐.	องค์การบริหารส่วนตำบลนาดี	-	๑	
๗๑.	องค์การบริหารส่วนตำบลโคกงาม	-	๑	
๗๒.	องค์การบริหารส่วนตำบลปากหมัน	-	๑	
	อำเภอท่าลี่			
๗๓.	เทศบาลตำบลท่าลี่	๑	๑	
๗๔.	องค์การบริหารส่วนตำบลท่าลี่	๑	๑	
๗๕.	องค์การบริหารส่วนตำบลหนองผือ	-	๑	
	รวม	๔๐	๖๘	

๑๒. การติดต่อประสานและช่องทางการสื่อสาร

รายชื่อผู้รับผิดชอบและรายชื่อเจ้าหน้าที่ผู้ประสานงานของศูนย์ติดตามและแก้ไขปัญหาภัยพิบัติด้านการเกษตรจังหวัดเลย

ลำดับที่	หน่วยงาน	ผู้รับผิดชอบ	เจ้าหน้าที่ผู้ประสานงาน
๑	สนง.เกษตรและสหกรณ์จังหวัดเลย	น.ส.นวิดา พรหมพุดธา นักวิเคราะห์นโยบายและแผนชำนาญการ โทร. ๐๘๖-๒๒๒๔๘๘๔	น.ส.เบญญาภา แก้ววิเชียร นักวิเคราะห์นโยบายและแผนชำนาญการ โทร. ๐๘๒-๔๖๙๗๕๙๗
๒	สนง.เกษตรจังหวัดเลย	นางสาวอิติรัตน์ แก้วศิริ นักวิชาการเกษตรชำนาญการ โทร. ๐๘๖-๒๒๔๕๓๔๕	นางสาวชลทิพย์ ชลานูเคราะห์ นักวิชาการเกษตรชำนาญการ โทร. ๐๙๐-๕๐๔๖๕๘๕
๓	สนง.ประมงจังหวัดเลย	นางกัตติกา คูวิเชียร หัวหน้ากลุ่มบริหารจัดการด้านประมง โทร. ๐๖๑-๐๒๘๑๕๑๕	นางสาวยุพาภรณ์ มะโนลา เจ้าพนักงานประมงปฏิบัติการ โทร. ๐๖๔-๖๖๓๘๙๖๓
๔	สนง.ปศุสัตว์จังหวัดเลย	นางพรพรรณ สิ้นนัทร หัวหน้ากลุ่มยุทธศาสตร์และสารสนเทศ โทร. ๐๘๑-๑๖๐๘๐๖๕	น.ส.ธัญชนก ไชยปะ เจ้าหน้าที่ระบบงานคอมพิวเตอร์ โทร. ๐๘๖-๔๕๗๓๒๘๒
๕	สนง.สหกรณ์จังหวัดเลย	นายสรารัฐ ศรีวงษา ผอ.กลุ่มส่งเสริมและพัฒนาการบริหาร โทร. ๐๙๗-๓๑๙๕๑๗๕	น.ส.วิไลพร พานกระดิ่ง นักวิชาการสหกรณ์ชำนาญการ โทร. ๐๙๑-๐๗๕๖๒๑
๖	สนง.การปฏิรูปที่ดินจังหวัดเลย	นายอลงกรณ์ ประทาน หัวหน้ากลุ่มยุทธศาสตร์และการปฏิรูปที่ดิน โทร. ๐๘๑-๐๗๓๕๕๕๖	นายกิตติภูมิ คุณเศษ นักวิชาการปฏิรูปที่ดินปฏิบัติการ โทร. ๐๙๑-๐๑๒๘๔๘๙
๗	สนง.ตรวจบัญชีสหกรณ์เลย	น.ส.มมาพันธ์ สุพรมอินทร์ นักวิชาการตรวจสอบบัญชีชำนาญการ โทร. ๐๙๕-๖๕๙๗๑๐๐	นางสิริยา ศิริภัทรภาโชค นักวิชาการตรวจสอบบัญชี โทร. ๐๘๘-๕๔๐๑๕๙๓
๘	โครงการชลประทานเลย	นายชัยยันต์ สุรสรณ์ นายช่างชลประทานอาวุโส โทร. ๐๘๑-๙๗๔๔๔๔๑	นายธณัฐ ศิริหล้า พนักงานคอมพิวเตอร์ โทร. ๐๖๓-๐๒๓๑๐๘๐
๙	สถานีพัฒนาที่ดินเลย	น.ส.จรรยา สัตตานุสรณ์ นักวิชาการเกษตรชำนาญการ โทร. ๐๘๔-๘๒๓๓๒๐๐	นางวนิดา ชัยมกร เจ้าหน้าที่วิเคราะห์นโยบายและแผน โทร. ๐๘๐-๗๓๘๑๒๓
๑๐	ศูนย์วิจัยและพัฒนาการเกษตรเลย	น.ส.รพีพร ศรีสถิตย์ ผอ.ศูนย์วิจัยและพัฒนาการเกษตรเลย โทร. ๐๘๙-๖๑๗๒๓๑๐	น.ส.เพชรรัตน์ พลชา เจ้าพนักงานการเกษตรชำนาญงาน โทร. ๐๘๕-๙๒๖๐๓๕๖
๑๑	การยางแห่งประเทศไทยจังหวัดเลย	นายเสกสรร สุขสันติพงศ์ ผู้ช่วยผอ.การยางแห่งประเทศไทยจังหวัดเลย โทร. ๐๖๓-๙๐๕๖๑๗๒	นายวัชรพงษ์ บัวเขียว หัวหน้าแผนกแผนงานและข้อมูล โทร. ๐๙๙-๖๑๔๙๒๘๗
๑๒	ศูนย์วิจัยข้าวชุมแพ	นายอำนาจ พงษ์พันธ์ เจ้าพนักงานการเกษตรชำนาญงาน โทร. ๐๙๓-๓๒๗๓๓๕๔	นายกฤษศักดิ์ เสนานนท์ เจ้าหน้าที่การเกษตร โทร. ๐๙๒-๙๕๘๓๙๖๓

ลำดับที่	หน่วยงาน	ผู้รับผิดชอบ	เจ้าหน้าที่ผู้ประสานงาน
๑๓	ศูนย์หม่อนไหมเฉลิมพระเกียรติฯ เลย	น.ส.อัญชลี เชื้อบุญมี ผอ.ศูนย์หม่อนไหมเฉลิมพระเกียรติฯ เลย โทร. ๐๖๒-๓๖๕๔๙๕๑	น.ส.กาญจนาพร พันธิรัตน์ นักวิชาการเกษตรปฏิบัติการ โทร. ๐๙๑-๘๖๘๘๒๘๙
๑๔	สนง.เศรษฐกิจการเกษตรที่ ๓	น.ส.กรรณิกา บุญชิต นักเศรษฐกรชำนาญการพิเศษ โทร. ๐๙๑-๗๐๓๔๒๑๙	น.ส.วิภาวี ศรีทาสร้อย นักวิเคราะห์นโยบายและแผนชำนาญการ โทร. ๐๘๙-๗๓๓๙๘๗๙
๑๕	สนง.ทรัพยากรธรรมชาติและสิ่งแวดล้อมจังหวัดเลย	นายพลธร ไชยศึก ผอ.ส่วนทรัพยากรน้ำ โทร. ๐๙๕-๖๖๔๘๐๙๐	นายเอกภพ ภาเรือง นักวิเคราะห์นโยบายและแผนชำนาญการ โทร. ๐๘๗-๘๑๙๐๒๙๙
๑๖	สนง.ป้องกันและบรรเทาสาธารณภัยจังหวัดเลย	นายจิรวัดน์ จันทร์พานิชย์ หัวหน้าฝ่ายสงเคราะห์ผู้ประสบภัย โทร. ๐๖๕-๙๓๖๐๖๑๑	น.ส.ชุตินา โคตรสาตรี พนักงานป้องกันและบรรเทาสาธารณภัย โทร. ๐๖๑-๕๙๕๖๖๒๒
๑๗	สถานีอุตุนิยมวิทยาเลย	น.ส.วรัญญา สมศรี เจ้าพนักงานอุตุนิยมวิทยาชำนาญงาน โทร. ๐๙๕-๑๙๔๒๕๑๖	นายสืบสกุล คำหอม นักอุตุนิยมวิทยาปฏิบัติการ โทร. ๐๘๐-๙๗๕๕๒๔๒
๑๘	สนง.ธนาคารเพื่อการเกษตรและสหกรณ์การเกษตรจังหวัดเลย	นายชัยประสิทธิ์ สิมมา ผอ. สนง. ธ.ก.ส. จังหวัดเลย โทร. ๐๘๑-๔๒๘๓๙๔๘	น.ส.รัชณี โสจันทร์ พนักงานบริหารสินเชื่อ โทร. ๐๘๓-๕๑๕๙๙๙๗

ภาคผนวก

๑. ข้อมูลสถานที่อพยพสัตว์เพื่อช่วยเหลือผู้ประสบภัยธรรมชาติจังหวัดเลย ปีงบประมาณ ๒๕๖๙
๒. ข้อมูลพื้นที่เพาะปลูกพืชที่สำคัญของจังหวัดเลย ปี ๒๕๖๗/๖๘
๓. คำสั่งศูนย์ติดตามและแก้ไขปัญหาภัยพิบัติด้านการเกษตรจังหวัด ที่ ๕๒๕/๒๕๖๗
ลงวันที่ ๒๒ พฤษภาคม ๒๕๖๗

๑. ข้อมูลสถานที่อยู่พวยพัสต์เพื่อช่วยเหลือผู้ประสบภัยธรรมชาติจังหวัดเลย ปีงบประมาณ ๒๕๖๘

สำนักงานปศุสัตว์จังหวัดเลยได้จัดเตรียมสถานที่อยู่พวยพัสต์เพื่อช่วยเหลือเกษตรกรผู้เลี้ยงสัตว์ที่ได้รับผลกระทบจากภัยธรรมชาติในพื้นที่จังหวัดเลย ดังนี้

ที่	สถานที่อยู่พวยพัสต์	พื้นที่พวยพัสต์					จำนวนสัตว์ที่รองรับได้		เสบียงสัตว์ (หญ้าแห้ง) ฟ่อน	พิกัด	
		หมู่ที่	ตำบล	อำเภอ	จังหวัด	จำนวน พื้นที่ (ไร่)	ชนิดสัตว์	จำนวน (ตัว)		ละติจูด	ลองจิจูด
1	ค่ายศรีสองรัก	11	ศรีสองรัก	เมือง	เลย	1,500	โค กระบือ	2,500	2,500	17.6005432	101.703976
2	สถานีพัฒนาอาหารสัตว์เลย	11	หนองหญ้าปล้อง	วังสะพุง	เลย	57	โค กระบือ	500	500	17.296587	101.81357
3	สถานีวิจัยทดสอบพันธุ์สัตว์เลย	11	ศรีสงคราม	วังสะพุง	เลย	800	โค กระบือ	5,000	5,000	17.303045	101.80162
4	ต่านักกันสัตว์เลย	11	ศรีสงคราม	วังสะพุง	เลย	30	โค กระบือ	300	300	17.298994	101.81035
5	ที่สาธารณะประโยชน์บ้านปากเลย	1	แก่งศรีภูมิ	ภูหลวง	เลย	10	โค กระบือ	1,000	1,000	17.0695665	101.4852341
6	ที่สาธารณะประโยชน์บ้านหนองเอี่ยน	4	หนองคัน	ภูหลวง	เลย	50	โค กระบือ	1,600	1,600	17.133751	101.6875702
7	ที่สาธารณะประโยชน์บ้านน้ำค้อน้อย	10	ภูหอ	ภูหลวง	เลย	50	โค กระบือ	1,600	1,600	17.1845348	101.6187703
8	สำนักงานปศุสัตว์อำเภอภูกระดึง	11	ห้วยส้ม	ภูกระดึง	เลย	50	โค กระบือ	100	100	17.1862643	101.5209119
9	เทศบาลตำบลโนนโป่งแดง	1-8	โนนโป่งแดง	ผาขาว	เลย	21	โค กระบือ	107	107	17.064031	102.031129
10	เทศบาลตำบลโนนโป่งแดง	9-17	โนนโป่งแดง	ผาขาว	เลย	25	โค กระบือ	110	110	17.066316	102.029608
11	เทศบาลตำบลท่าช้างคล้อ	1-10	ท่าช้างคล้อ	ผาขาว	เลย	27	โค กระบือ	130	130	17.048139	102.062386
12	เทศบาลตำบลท่าช้างคล้อ	11-14	ท่าช้างคล้อ	ผาขาว	เลย	23	โค กระบือ	179	179	17.012076	102.08613
13	อบต.โนนป่าขาว	1-6	โนนป่าขาว	ผาขาว	เลย	17	โค กระบือ	95	95	17.052017	102.052611
14	อบต.โนนป่าขาว	7-12	โนนป่าขาว	ผาขาว	เลย	20	โค กระบือ	121	121	17.06937	102.042253
15	อบต.ผาขาว	1-7	ผาขาว	ผาขาว	เลย	27	โค กระบือ	115	115	17.041195	101.980359
16	อบต.ผาขาว	8-12	ผาขาว	ผาขาว	เลย	16	โค กระบือ	52	52	17.037844	101.975516
17	อบต.บ้านเพิ่ม	1-9	บ้านเพิ่ม	ผาขาว	เลย	23	โค กระบือ	40	40	17.1085877	101.9189258
18	อบต.หนองหิน	13	หนองหิน	หนองหิน	เลย	2	โค กระบือ	500	500	17.2905784	101.6511177
19	อบต.ปวนพู่	1,15	ปวนพู่	หนองหิน	เลย	2	โค กระบือ	100	100	17.097301	101.789125
20	อบต.ตาดข่า	1,5	ตาดข่า	หนองหิน	เลย	2	โค กระบือ	70	70	17.011913	101.888328
21	เทศบาลตำบลเอราวัณ	1-16	เอราวัณ	เอราวัณ	เลย	10	โค กระบือ	480	480	17.368362	101.8812449
22	เทศบาลตำบลผาอินทร์แปลง	1-14	ผาอินทร์แปลง	เอราวัณ	เลย	15	โค กระบือ	470	470	17.3133393	101.9619488
23	อบต.ผาสายยอด	1-10	ผาสายยอด	เอราวัณ	เลย	5	โค กระบือ	32	32	17.2520305	102.022965
24	อบต.ทรัพย์ไพรวัลย์	1-7	ทรัพย์ไพรวัลย์	เอราวัณ	เลย	5	โค กระบือ	105	105	17.2311447	101.9861127
25	อบต.ท่าสะอาด	2	ท่าสะอาด	นาด้าง	เลย	2	โค กระบือ	200	200	17.4678475	101.8800839
26	อบต.ท่าสวรรค์	3	ท่าสวรรค์	นาด้าง	เลย	250	โค กระบือ	1,000	1,000	17.4266575	101.9319835
27	อบต.นาด้าง	5	นาด้าง	นาด้าง	เลย	5	โค กระบือ	100	100	17.5098867	101.9281006
28	เทศบาลตำบลนาด้าง	6	นาด้าง	นาด้าง	เลย	10	โค กระบือ	100	100	17.5096675	101.9281006
29	เทศบาลตำบลนาดอกคำ	16	นาดอกคำ	นาด้าง	เลย	50	โค กระบือ	200	200	17.540135	101.974886
30	อบต.ปากชม	8	ปากชม	ปากชม	เลย	10	โค กระบือ	400	400	17.9109985	101.8637352
31	เทศบาลตำบลคอนสา	4	เชียงกลม	ปากชม	เลย	2	โค กระบือ	150	150	17.9106969	101.8637354
32	เทศบาลตำบลเชียงกลม	1	เชียงกลม	ปากชม	เลย	2	โค กระบือ	200	200	17.8230962	101.9344052
33	อบต.หาดคัมภีร์	3	หาดคัมภีร์	ปากชม	เลย	2	โค กระบือ	200	200	18.2000399	102.05711
34	สำนักงานปศุสัตว์อำเภอเชียงคาน	4	จอมศรี	เชียงคาน	เลย	40	โค กระบือ	1,000	1,000	17.8946698	101.654082
35	โคกวัดลาดปู่	7	ท่าลี่	ท่าลี่	เลย	50	โค กระบือ	400	400	17.6344442	101.4041495

ที่	สถานที่อพยพสัตว์	พื้นที่อพยพสัตว์					จำนวนสัตว์ที่รองรับได้		เสบียงสัตว์ (หน่วยแห้ง) ฟ่อน	พิกัด	
		หมู่ที่	ตำบล	อำเภอ	จังหวัด	จำนวน พื้นที่ (ไร่)	ชนิดสัตว์	จำนวน (ตัว)		ละติจูด	ลองจิจูด
36	สนามบิน	10	หนองผือ	ท่าลี่	เลย	30	โค กระบือ	300	300	17.677036	101.424595
37	โคกหนองควาย	5	ท่าลี่	ท่าลี่	เลย	30	โค กระบือ	300	300	17.569578	101.417891
38	เทศบาลภูเรือ	1	หนองบัว	ภูเรือ	เลย	30	โค กระบือ	300	300	17.4488193	101.3534106
39	เทศบาลร่องจิก	2	ร่องจิก	ภูเรือ	เลย	40	โค กระบือ	500	500	17.3609724	101.3052069
40	อบต.หนองบัว	8	หนองบัว	ภูเรือ	เลย	15	โค กระบือ	150	150	17.4432723	101.3286668
41	อบต.ปลาบ่า	1	ปลาบ่า	ภูเรือ	เลย	18	โค กระบือ	180	180	17.384318	101.3558078
42	อบต.ท่าศาลา	5	ท่าศาลา	ภูเรือ	เลย	20	โค กระบือ	200	200	17.4105099	101.3769187
43	อบต.สามคม	1	สามคม	ภูเรือ	เลย	25	โค กระบือ	300	300	17.4433384	101.4713762
44	อบต.ลาดค่าง	6	ลาดค่าง	ภูเรือ	เลย	15	โค กระบือ	200	200	17.4787335	101.2342738
45	สนง.ปศุสัตว์อำเภอคำน้อข้อย	12	คำน้อข้อย	คำน้อข้อย	เลย	800	โค กระบือ	400	400	17.286264	101.146252
46	อบต.นาหอ	7	นาหอ	คำน้อข้อย	เลย	1,000	โค กระบือ	500	500	17.33229	101.156434
47	อบต.นาดี	1	นาดี	คำน้อข้อย	เลย	500	โค กระบือ	250	250	17.383658	101.155181
48	เทศบาลตำบลคำน้อข้อย	2	โคกงาม	คำน้อข้อย	เลย	800	โค กระบือ	400	400	17.374871	101.229614
49	อบต.ปากหมัน	3	ปากหมัน	คำน้อข้อย	เลย	1,300	โค กระบือ	650	650	17.469514	101.234272
50	อบต.กกสะทอน	6,10	กกสะทอน	คำน้อข้อย	เลย	4,000	โค กระบือ	2,000	2,000	17.086402	101.054881
51	อบต.นาแห้ว	5	นาแห้ว	นาแห้ว	เลย	70	โค กระบือ	900	900	17.48316	101.06972
52	อบต.นามาลา	1	นามาลา	นาแห้ว	เลย	25	โค กระบือ	350	350	17.37999	101.04468
53	อบต.นาพึง	2	นาพึง	นาแห้ว	เลย	75	โค กระบือ	900	900	17.40376	101.04903
54	อบต.แสงภา	1	แสงภา	นาแห้ว	เลย	68	โค กระบือ	900	900	17.49325	100.99818
55	อบต.เหล่ากอหก	5	เหล่ากอหก	นาแห้ว	เลย	50	โค กระบือ	500	500	17.55305	100.88277
	55 จุด					12,121		29,436	29,436		

๒. ข้อมูลพื้นที่เพาะปลูกพืชที่สำคัญของจังหวัดเลย ปี ๒๕๖๗/๖๘

ข้อมูลพื้นที่เพาะปลูกพืชที่สำคัญของจังหวัดเลย ปี 2567/68															
ที่	อำเภอ	ข้าว		ข้าวโพดเลี้ยงสัตว์		มันสำปะหลัง		แก้วมังกร		อะโวคาโด		ทุเรียน		เงาะ	
		จำนวน ครัวเรือน	พื้นที่ (ไร่)	จำนวน ครัวเรือน	พื้นที่ (ไร่)	จำนวน ครัวเรือน	พื้นที่ (ไร่)	จำนวน ครัวเรือน	พื้นที่ (ไร่)	จำนวน ครัวเรือน	พื้นที่ (ไร่)	จำนวน ครัวเรือน	พื้นที่ (ไร่)	จำนวน ครัวเรือน	พื้นที่ (ไร่)
1	เมืองเลย	8,789	43,079.19	446	16,998.00	251	20,507.00	24.00	71.15	7.00	10.58	147.00	604.38	262.00	731.00
2	นาดวง	2,298	14,769.13	1,170	19,957.00	500	11,748.00	21.00	76.01	4.00	16.38	53.00	336.26	47.00	403.00
3	เชียงคาน	7,206	42,776.44	1,091	101,374.00	508	49,330.00	4.00	9.25	6.00	6.25	153.00	1,078.54	61.00	476.00
4	ปากชม	4,284	21,641.14	787	13,506.00	301	39,123.00	45.00	266.31	1.00	1.00	74.00	447.91	128.00	210.00
5	ด่านซ้าย	6,827	53,535.95	2,741	57,027.00	2,445	18,363.00	1,034.00	7,040.75	69.00	267.75	186.00	1,023.50	152.00	570.00
6	นาแห้ว	2,336	15,761.52	1,036	6,302.00	244	8,271.00	19.00	64.91	24.00	67.53	18.00	81.94	44.00	70.00
7	ภูเรือ	2,907	28,645.31	260	5,890.00	1,463	28,685.00	1,177.00	6,971.67	145.00	371.75	166.00	756.25	149.00	342.00
8	ท่าลี่	3,979	29,158.18	503	2,241.00	770	6,454.00	43.00	204.69	4.00	1.75	24.00	97.25	38.00	202.00
9	วังสะพุง	7,888	36,218.88	31	26,621.00	388	3,919.00	3.00	9.00	4.00	6.25	74.00	254.25	32.00	126.00
10	ภูกระดึง	2,623	15,135.37	414	20,015.00	126	10,487.00	2.00	5.75	1.00	1.00	13.00	74.50	9.00	113.00
11	ภูหลวง	3,266	19,571.70	303	9,532.00	559	9,897.00	7.00	25.00	2.00	9.00	10.00	62.00	11.00	98.00
12	ผาขาว	2,729	17,200.30	164	3,338.00	458	6,063.00	1.00	2.00			17.00	42.33	28.00	100.00
13	เอราวัณ	1,016	5,927.52	58	1,500.00	253	5,391.00	5.00	28.00			23.00	103.75	19.00	25.00
14	หนองหิน	2,316	13,982.13	2	114.00	81	1,095.00	33.00	147.75	4.00	7.75	31.00	57.50	30.00	92.00
รวม		58,464	357,402.76	9,006	284,415.00	8,347	219,333.00	2,418	14,922	271	767	989	5,020.36	1,010	3,558

หมายเหตุ :

1. จำนวนปีและจำนวนไร่ เกษตรกรมีการปลูกซ้ำในพื้นที่เดิม
2. ข้าวโพดเลี้ยงสัตว์ เกษตรกรมีการปลูกหมุนเวียนในพื้นที่เดิม
3. เกษตรกร 1 ครัวเรือน สามารถมีพื้นที่การเพาะปลูกได้มากกว่า 1 อำเภอ (เกษตรกร 1 ครัวเรือน มีการเพาะปลูกมากกว่า 1 แปลง)

๓. คำสั่งศูนย์ติดตามและแก้ไขปัญหาภัยพิบัติด้านการเกษตรจังหวัด ที่ ๕๒๕/๒๕๖๗
ลงวันที่ ๒๒ พฤษภาคม ๒๕๖๗



คำสั่งกระทรวงเกษตรและสหกรณ์

ที่ ๕๒๕/๒๕๖๗

เรื่อง จัดตั้งศูนย์ติดตามและแก้ไขปัญหาภัยพิบัติด้านการเกษตร จังหวัด

ตามที่ได้มีคำสั่งกระทรวงเกษตรและสหกรณ์ ที่ ๗๗๒/๒๕๖๓ ลงวันที่ ๑๙ มิถุนายน พ.ศ. ๒๕๖๓ เรื่อง จัดตั้งศูนย์ติดตามและแก้ไขปัญหาภัยพิบัติด้านการเกษตร จังหวัด ไว้แล้ว นั้น

เพื่อให้ขับเคลื่อนการดำเนินการป้องกันและแก้ไขปัญหาภัยพิบัติด้านการเกษตรสอดคล้องกับสถานการณ์ปัจจุบัน รวมถึงการเฝ้าระวัง ติดตาม รายงานสถานการณ์ แจ้งเตือน และให้ความช่วยเหลือผู้ประสบภัยพิบัติด้านการเกษตรอย่างเป็นระบบ รวดเร็ว และมีประสิทธิภาพ อาศัยอำนาจตามความในมาตรา ๒๑ แห่งพระราชบัญญัติระเบียบบริหารราชการแผ่นดิน พ.ศ. ๒๕๓๔ และที่แก้ไขเพิ่มเติม จึงยกเลิกคำสั่งกระทรวงเกษตรและสหกรณ์ ที่ ๗๗๒/๒๕๖๓ ลงวันที่ ๑๙ มิถุนายน พ.ศ. ๒๕๖๓ และจัดตั้งศูนย์ติดตามและแก้ไขปัญหาภัยพิบัติด้านการเกษตร จังหวัด ขึ้นใหม่ โดยมีองค์ประกอบ หน้าที่และอำนาจ ดังนี้

องค์ประกอบ

- | | |
|--|---------------------|
| ๑. ผู้ตรวจราชการกระทรวงเกษตรและสหกรณ์ เขตตรวจราชการที่รับผิดชอบ | ผู้อำนวยการศูนย์ |
| ๒. เกษตรและสหกรณ์จังหวัด | รองผู้อำนวยการศูนย์ |
| ๓. เกษตรจังหวัด | กรรมการ |
| ๔. ประมงจังหวัด | กรรมการ |
| ๕. ปศุสัตว์จังหวัด | กรรมการ |
| ๖. สหกรณ์จังหวัด | กรรมการ |
| ๗. ปฎิรูปที่ดินจังหวัด | กรรมการ |
| ๘. ผู้อำนวยการสำนักงานตรวจบัญชีสหกรณ์ | กรรมการ |
| ๙. ผู้อำนวยการโครงการชลประทาน | กรรมการ |
| ๑๐. ผู้อำนวยการสถานีพัฒนาที่ดิน | กรรมการ |
| ๑๑. ผู้อำนวยการศูนย์เมล็ดพันธุ์ข้าว และ/หรือ ผู้อำนวยการศูนย์วิจัยข้าว | กรรมการ |
| ๑๒. ผู้อำนวยการสำนักงานเศรษฐกิจการเกษตร | กรรมการ |
| ๑๓. ผู้อำนวยการสำนักวิจัยและพัฒนาการเกษตรเขต และ/หรือ
ผู้อำนวยการศูนย์วิจัยและพัฒนาการเกษตร | กรรมการ |
| ๑๔. ผู้อำนวยการศูนย์หม่อนไหมเฉลิมพระเกียรติ
สมเด็จพระนางเจ้าสิริกิติ์ พระบรมราชินีนาถ | กรรมการ |
| ๑๕. ผู้อำนวยการการยางแห่งประเทศไทยสาขาหรือจังหวัด | กรรมการ |
| ๑๖. ผู้อำนวยการสำนักงานทรัพยากรธรรมชาติและสิ่งแวดล้อมจังหวัด | กรรมการ |
| ๑๗. หัวหน้าสำนักงานป้องกันและบรรเทาสาธารณภัยจังหวัด | กรรมการ |
| ๑๘. ผู้อำนวยการสถานีอุตุนิยมวิทยาจังหวัด | กรรมการ |

- ๒ -

- | | |
|--|------------------------------|
| ๑๙. ผู้อำนวยการสำนักงานธนาคารเพื่อการเกษตร
และสหกรณ์การเกษตรจังหวัด | กรรมการ |
| ๒๐. หัวหน้ากลุ่มช่วยเหลือเกษตรกรและโครงการพิเศษ
สำนักงานเกษตรและสหกรณ์จังหวัด | กรรมการ
และเลขานุการศูนย์ |

หน้าที่และอำนาจ

๑. จัดทำแผนป้องกันและบรรเทาสาธารณภัยด้านการเกษตรระดับจังหวัด และพิจารณา
ทบทวนแผนให้สอดคล้องเหมาะสมกับสถานการณ์ที่เกิดขึ้นในแต่ละช่วงเวลา
 ๒. ติดตามสถานการณ์เพื่อประเมินผลกระทบด้านการเกษตร รวมทั้งแจ้งเตือนภัยให้เกษตรกรทราบ
ได้อย่างรวดเร็วทันต่อสถานการณ์
 ๓. รายงานการดำเนินงานของศูนย์ติดตามและแก้ไขปัญหาภัยพิบัติด้านการเกษตรระดับจังหวัด
สถานการณ์ ข้อมูลความเสียหาย การให้ความช่วยเหลือ รวมทั้งปัญหา อุปสรรคในการดำเนินการช่วยเหลือ
เกษตรกรให้ศูนย์ติดตามและแก้ไขปัญหาภัยพิบัติด้านการเกษตร กระทรวงเกษตรและสหกรณ์ทราบ
 ๔. ติดตาม แก้ไขปัญหา และเร่งรัดการช่วยเหลือผู้ประสบภัยพิบัติด้านการเกษตรของ
หน่วยงานในสังกัดกระทรวงเกษตรและสหกรณ์ที่เกี่ยวข้องภายในจังหวัด ให้เกิดความรวดเร็ว ถูกต้อง และ
เหมาะสมต่อสถานการณ์
 ๕. ประสานกับหน่วยงานอื่นหรือคณะกรรมการอื่น ทั้งในและนอกสังกัดกระทรวงเกษตรและ
สหกรณ์ที่เกี่ยวข้องกับการบรรเทาความเสียหายที่เกิดขึ้นจากภัยพิบัติ
 ๖. แต่งตั้งคณะทำงานหรือมอบหมายเจ้าหน้าที่เพื่อปฏิบัติงานตามที่เห็นสมควร
 ๗. ปฏิบัติงานอื่นตามที่ได้รับมอบหมาย
- ทั้งนี้ ตั้งแต่บัดนี้เป็นต้นไป

สั่ง ณ วันที่ ๒๒ พฤษภาคม พ.ศ. ๒๕๖๗



(นายประยูร อินสกุล)
ปลัดกระทรวงเกษตรและสหกรณ์

