



## สถานการณ์ศัตรูพืชระบาด ข้อมูล ณ วันที่ 2 มิถุนายน 2564

### สถานการณ์ศัตรูพืชระบาด

#### 1. ศัตรูข้าว

- **พื้นที่ปลูกทั้งหมด** 71 จังหวัด มีพื้นที่ยืนต้น 4,539,941 ไร่
- **พื้นที่ระบาดรวม** 1,386 ไร่ ลดลงจากสัปดาห์ที่ผ่านมา 359 ไร่ (สัปดาห์ที่ผ่านมา 1,745 ไร่)
  - **เพลี้ยกระโดดสีน้ำตาล** พื้นที่ระบาด 4 จังหวัด ได้แก่ จังหวัดแพร่ น่าน มหาสารคาม และจังหวัดเพชรบุรี จำนวน 186 ไร่ พื้นที่ระบาดลดลง 14 ไร่ (สัปดาห์ที่ผ่านมา 200 ไร่)
    - **หนอนห่อใบข้าว** พื้นที่ระบาด 2 จังหวัด ได้แก่ จังหวัดกระบี่ และจังหวัดพัทลุง จำนวน 60 ไร่ พื้นที่ระบาดเพิ่มขึ้น 30 ไร่ (สัปดาห์ที่ผ่านมา 30 ไร่)
    - **โรคไหม้ข้าว** พื้นที่ระบาด 6 จังหวัด ได้แก่ จังหวัดลำพูน น่าน อุทัยธานี จันทบุรี ฉะเชิงเทรา และจังหวัดปัตตานี จำนวน 135 ไร่ พื้นที่ระบาดลดลง 5 ไร่ (สัปดาห์ที่ผ่านมา 140 ไร่)
    - **แมลงสิง** พื้นที่ระบาด 2 จังหวัด ได้แก่ จังหวัดสงขลา และจังหวัดสุราษฎร์ธานี จำนวน 836 ไร่ พื้นที่ระบาดลดลง 370 ไร่ (สัปดาห์ที่ผ่านมา 1,206 ไร่)
    - **หนอนกอข้าว** พื้นที่ระบาด 2 จังหวัด ได้แก่ จังหวัดนครราชสีมา และจังหวัดกระบี่ จำนวน 60 ไร่ พื้นที่ระบาดคงที่
    - **แมลงบัว** พื้นที่ระบาด 1 จังหวัด คือ จังหวัดพิษณุโลก จำนวน 40 ไร่ พื้นที่ระบาดคงที่
    - **เพลี้ยไฟ** พื้นที่ระบาด 1 จังหวัด คือ จังหวัดฉะเชิงเทรา จำนวน 70 ไร่ พื้นที่ระบาดคงที่
  - **ผลการดำเนินงาน**
    - ประชาสัมพันธ์และเตือนการระบาดของศัตรูข้าว ได้แก่ โรคไหม้ข้าว หนอนห่อใบข้าว เพลี้ยกระโดดสีน้ำตาล และศัตรูข้าวอื่นๆ
    - แนะนำเกษตรกรให้งดหว่านปุ๋ยในอัตราที่มากเกินไป และแนะนำให้เกษตรกรใช้พันธุ์ต้านทานโรคไหม้ข้าว เช่น สุพรรณบุรี 1 สุพรรณบุรี 60 ปราจีนบุรี 1 พลายงาม ข้าวเจ้าหอมพิษณุโลก 1 ข้าวเจ้าหอมพิษณุโลก 1 สุรินทร์ 1 เหนียวอุบล 2 สันป่าตอง 1 ทางยี 71 เป็นต้น
    - ผลิตขยายเชื้อราไตรโคเดอร์มา เชื้อราบีบเวอเรีย เพื่อเตรียมความพร้อมใช้ในฤดูกาลใหม่ และรณรงค์ให้นำไปใช้ควบคุมศัตรูข้าวในทุกพื้นที่ และส่งเสริมให้เกษตรกรสำรวจแปลงอย่างสม่ำเสมอ
    - สำนักงานเกษตรจังหวัดและอำเภอได้รับสารชีวภัณฑ์และแนะนำวิธีการผลิตสารชีวภัณฑ์จากศูนย์ส่งเสริมเทคโนโลยีการเกษตรด้านอารักขาพืชในเขตรับผิดชอบในพื้นที่ที่พบการระบาดรุนแรงเป็นวงกว้าง
    - แนะนำให้เกษตรกรดูแลแปลงข้าวระยะกล้าหรือหลังหว่าน 7 วัน อย่าน้ำให้ขาดน้ำ และเมื่อสำรวจพบเพลี้ยไฟตัวเต็มวัย 1 - 3 ตัวต่อต้น ในข้าวอายุ 6 - 7 วัน ให้ให้น้ำเข้าแปลงนาจนระดับน้ำท่วมยอดข้าวทิ้งไว้ 1 - 2 วัน แต่หากพบการระบาดรุนแรงใช้สารกำจัดแมลง เช่น มาลาไรออน 83% อีซี อัตรา 20 มิลลิลิตรต่อน้ำ 20 ลิตร หรือ เซฟวิน 85% ดับบลิวพี อัตรา 20 กรัมต่อน้ำ 20 ลิตร
    - หากตรวจพบสัดส่วนของเพลี้ยกระโดดสีน้ำตาลตัวเต็มวัยต่อมวนเขียวคุดไชระหว่าง 6:1- 8 :1 หรือตัวอ่อนระยะ 1-2 เมื่อข้าวอายุ 30-45 วัน จำนวนมากกว่า 10 ตัวต่อต้น ให้ใช้สารกำจัดแมลง เช่น บูโพรเฟซิน (แอปฟลอค 10% ดับบลิวพี) อัตรา 25 มิลลิกรัมต่อน้ำ 20 ลิตร ฟนหรือใช้สาร อีโทเฟนพอกซ (ทริบอน 10% อีซี) อัตรา 20 มิลลิลิตรต่อน้ำ 20 ลิตร หรือ บูโพรเฟซิน/ไอโซโพรคาร์บ (แอป ฟลอค/มิฟซิน 5%/20% ดับบลิวพี) อัตรา 50 กรัมต่อน้ำ 20 ลิตร ฟนเมื่อพบแมลงส่วนใหญ่เป็นตัวเต็มวัยจำนวนมากกว่า 1 ตัวต่อต้นในระยะข้าวตั้งท้องถึงออกรวงใช้สาร อิมิดาโคลพริด (คอนฟตอร์ 10% เอสแอล) อัตรา 15 มิลลิลิตรต่อน้ำ 20 ลิตร
    - แนะนำให้เกษตรกรใช้เชื้อราบีบเวอเรียเพื่อควบคุมการระบาดของหนอนห่อใบข้าว และส่งเสริมให้เกษตรกรสำรวจแปลงอย่างสม่ำเสมอ



## 2. ศัตรูมะพร้าว

- พื้นที่ปลูกทั้งหมด 77 จังหวัด มีพื้นที่ยืนต้น 662,188 ไร่
- พื้นที่ระบาดรวม 42,253 ไร่ เพิ่มขึ้นจากสัปดาห์ที่ผ่านมา 392 ไร่ (สัปดาห์ที่ผ่านมา 41,861 ไร่)

- **หนอนหัวดำ** พื้นที่ระบาด 22 จังหวัด ได้แก่ จังหวัดกรุงเทพมหานคร นครปฐม สมุทรสาคร สมุทรสงคราม สมุทรปราการ ชลบุรี จันทบุรี ฉะเชิงเทรา ตราด ประจวบคีรีขันธ์ ราชบุรี เพชรบุรี สงขลา สตูล ชุมพร พังงา สุราษฎร์ธานี นครศรีธรรมราช กระบี่ ภูเก็ต นราธิวาส และจังหวัดปัตตานี จำนวน 9,448 ไร่ พื้นที่ระบาดเพิ่มขึ้น 35 ไร่ (สัปดาห์ที่ผ่านมา 9,413 ไร่)

- **แมลงดำหนาม** พื้นที่ระบาด 26 จังหวัด ได้แก่ จังหวัดสกลนคร มหาสารคาม อุบลราชธานี กรุงเทพมหานคร นครปฐม สมุทรสาคร สมุทรสงคราม สมุทรปราการ ระยอง ชลบุรี จันทบุรี ฉะเชิงเทรา ตราด ประจวบคีรีขันธ์ เพชรบุรี สงขลา สตูล ชุมพร พังงา สุราษฎร์ธานี นครศรีธรรมราช กระบี่ ยะลา ตรัง ปัตตานี และจังหวัดภูเก็ต จำนวน 21,694 ไร่ พื้นที่ระบาดเพิ่มขึ้น 154 ไร่ (สัปดาห์ที่ผ่านมา 21,540 ไร่)

- **ด้วงแรด** พื้นที่ระบาด 23 จังหวัด ได้แก่ จังหวัดกรุงเทพมหานคร อ่างทอง นครปฐม สมุทรสาคร สมุทรสงคราม สมุทรปราการ ชลบุรี ระยอง จันทบุรี ฉะเชิงเทรา สระแก้ว ตราด ประจวบคีรีขันธ์ ราชบุรี เพชรบุรี สงขลา สตูล ชุมพร สุราษฎร์ธานี นครศรีธรรมราช ภูเก็ต ยะลา และจังหวัดปัตตานี จำนวน 7,976 ไร่ พื้นที่ระบาดเพิ่มขึ้น 195 ไร่ (สัปดาห์ที่ผ่านมา 7,781 ไร่)

- **ด้วงงวง** พื้นที่ระบาด 13 จังหวัด ได้แก่ จังหวัดกรุงเทพมหานคร สมุทรสงคราม สมุทรปราการ ชลบุรี จันทบุรี ฉะเชิงเทรา ตราด ราชบุรี ชุมพร พังงา ปัตตานี กระบี่ และจังหวัดสุราษฎร์ธานี จำนวน 997 ไร่ พื้นที่ระบาดเพิ่มขึ้น 8 ไร่ (สัปดาห์ที่ผ่านมา 989 ไร่)

- **โรสซีชา** พื้นที่ระบาด 11 จังหวัด ได้แก่ จังหวัดนครปฐม สุพรรณบุรี จันทบุรี ฉะเชิงเทรา ประจวบคีรีขันธ์ สงขลา พังงา สุราษฎร์ธานี นครศรีธรรมราช กระบี่ และจังหวัดภูเก็ต จำนวน 1,195 ไร่ พื้นที่ระบาดคงที่

- **หนอนกินใบมะพร้าว** พื้นที่ระบาด 2 จังหวัด ได้แก่ จังหวัดนราธิวาส และจังหวัดปัตตานี 944 ไร่ พื้นที่ระบาดคงที่

### • ผลการดำเนินงาน

- ประชาสัมพันธ์และแจ้งเตือนการระบาดของศัตรูมะพร้าว ผ่านทางเว็บไซต์ และสื่อช่องทางต่างๆ และถ่ายทอดความรู้และให้คำแนะนำเรื่องการป้องกันกำจัดศัตรูมะพร้าว รวมทั้งการดูแลสวนมะพร้าวให้สะอาดอย่างสม่ำเสมอ

- ตัดทางใบมะพร้าวที่ถูกหนอนหัวดำทำลาย ไปเผาทิ้งนอกแปลง และเก็บเศษซากพืชไปเผาทำลายเพื่อไม่ให้เป็นแหล่งแพร่

- ปลอ่ยแตนเบียนบราคอน (*Bracon hebetor*) เพื่อควบคุมการระบาดของหนอนหัวดำในพื้นที่

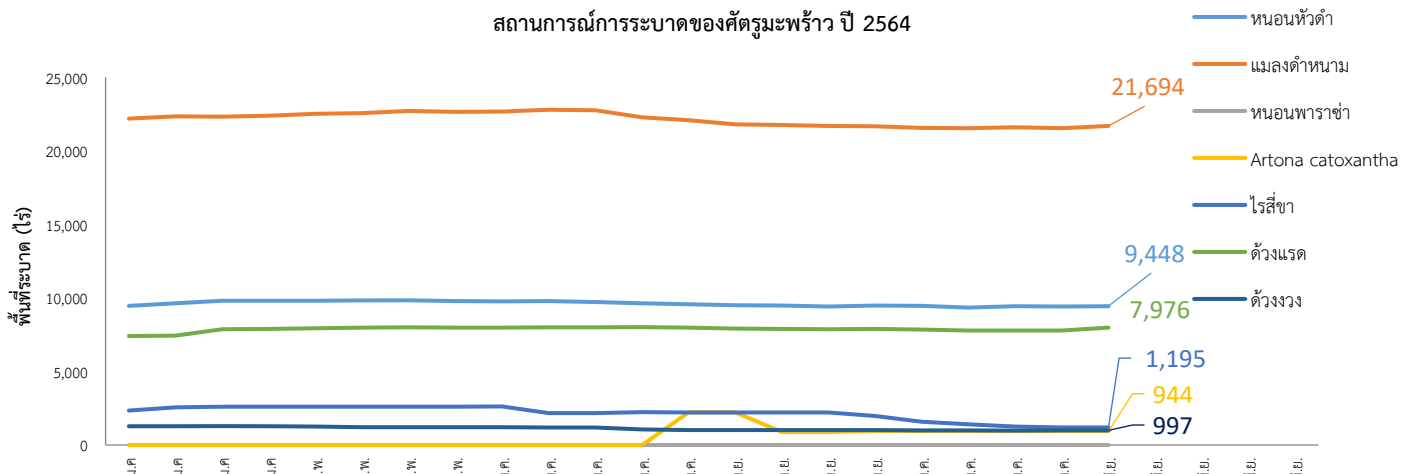
- ปลอ่ยแตนเบียนอะซีโคเดส (*Asecodes hispinarum*) เพื่อควบคุมการระบาดของแมลงดำหนามในพื้นที่

- ใช้กำจัดฟีโรโมน ใช้ตาข่ายดักจับด้วงแรดในระยะตัวเต็มวัยมาทำลาย และทำกองล่อโดยใช้เชื้อราเมตาไรเซียม

(*Metarhizium anisopliae*) เพื่อกำจัดด้วงแรด ในระยะดักแด้ และระยะตัวหนอน

- โรสซีชามะพร้าวจะเข้าทำลายอยู่ภายในขั้วผลมะพร้าวทำให้การพ่นสารฆ่าไรไม่สามารถโดนตัวได้โดยตรง ดังนั้นการป้องกันกำจัดให้เน้นพ่นสารฆ่าไรในระยะมะพร้าวติดจั่นจนถึงระยะผลขนาดเล็กลงประมาณ 1 สัปดาห์ ซึ่งเป็นระยะที่โรสซีชามะพร้าวเข้าทำลาย ใช้สารเคมีตามคำแนะนำของกรมวิชาการเกษตร โดยให้สลักกลุ่มสารฆ่าไรตามลักษณะกลไกการออกฤทธิ์โดย IRAC ดังนี้ โพรพาร์โกต์ 30% ดับบลิวพี อัตรา 30 กรัมต่อน้ำ 20 ลิตร (สารกลุ่ม 12) อะมิทราซ 20% อีซี อัตรา 40 มิลลิลิตรต่อน้ำ 20 ลิตร (สารกลุ่ม 19) กำมะถันผง 80% ดับบลิวพี อัตรา 60 กรัมต่อน้ำ 20 ลิตร (สารกลุ่ม UN) \*\*\*ห้ามผสมกับสารชนิดอื่น และไพริดาเบน 20% ดับบลิวพี อัตรา 10 กรัมต่อน้ำ 20 ลิตร (สารกลุ่ม 21)

สถานการณ์การระบาดของศัตรูมะพร้าว ปี 2564

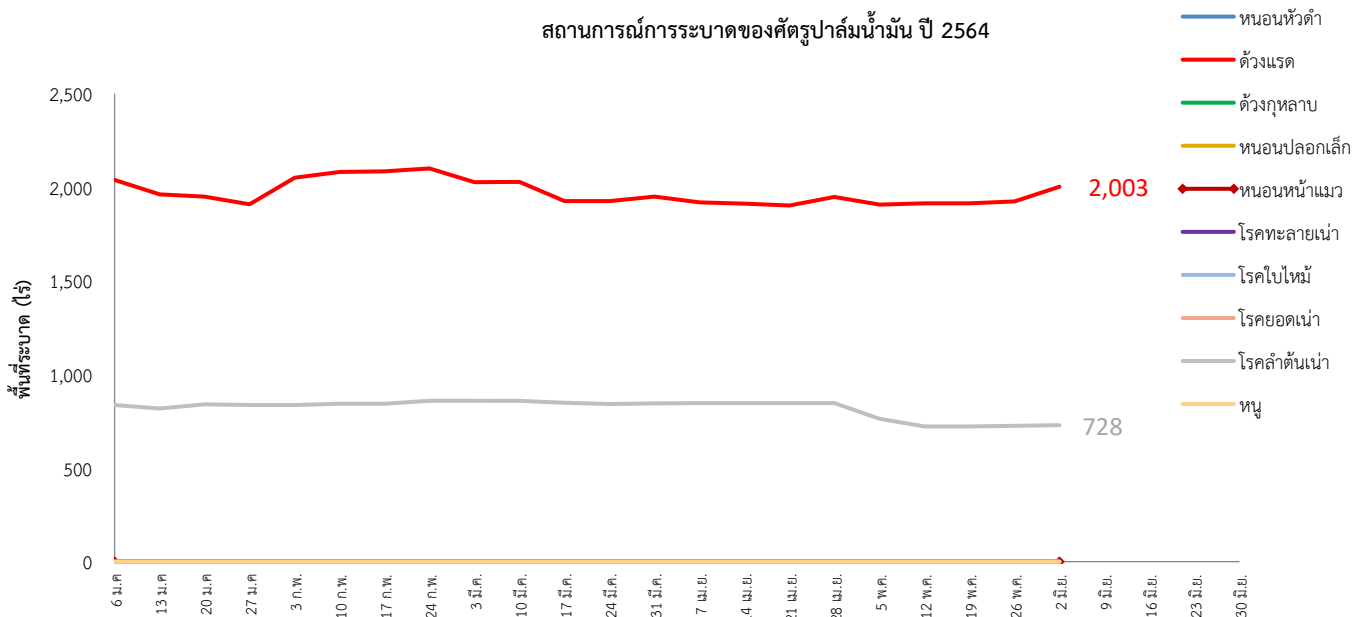


### 3. ศัตรูพาล์มน้ำมัน

- พื้นที่ปลูกทั้งหมด 76 จังหวัด มีพื้นที่ยืนต้น 5,313,269 ไร่
- พื้นที่ระบาดรวม 2,731 ไร่ เพิ่มขึ้นจากสัปดาห์ที่ผ่านมา 82 ไร่ (สัปดาห์ที่ผ่านมา 2,649 ไร่)
  - ดัวงแรด พื้นที่ระบาด 11 จังหวัด ได้แก่ จังหวัดระยอง ชลบุรี ตราด ราชบุรี สงขลา สตูล ชุมพร พังงา สุราษฎร์ธานี กระบี่ และจังหวัดนครศรีธรรมราช จำนวน 2,003 ไร่ พื้นที่ระบาดเพิ่มขึ้น 79 ไร่ (สัปดาห์ที่ผ่านมา 1,924 ไร่)
  - โรคลำต้นเน่า พื้นที่ระบาด 5 จังหวัด ได้แก่ จังหวัดสุราษฎร์ธานี สตูล ชุมพร นครศรีธรรมราช และจังหวัดกระบี่ จำนวน 728 ไร่ พื้นที่ระบาดเพิ่มขึ้น 3 ไร่ (สัปดาห์ที่ผ่านมา 725 ไร่)

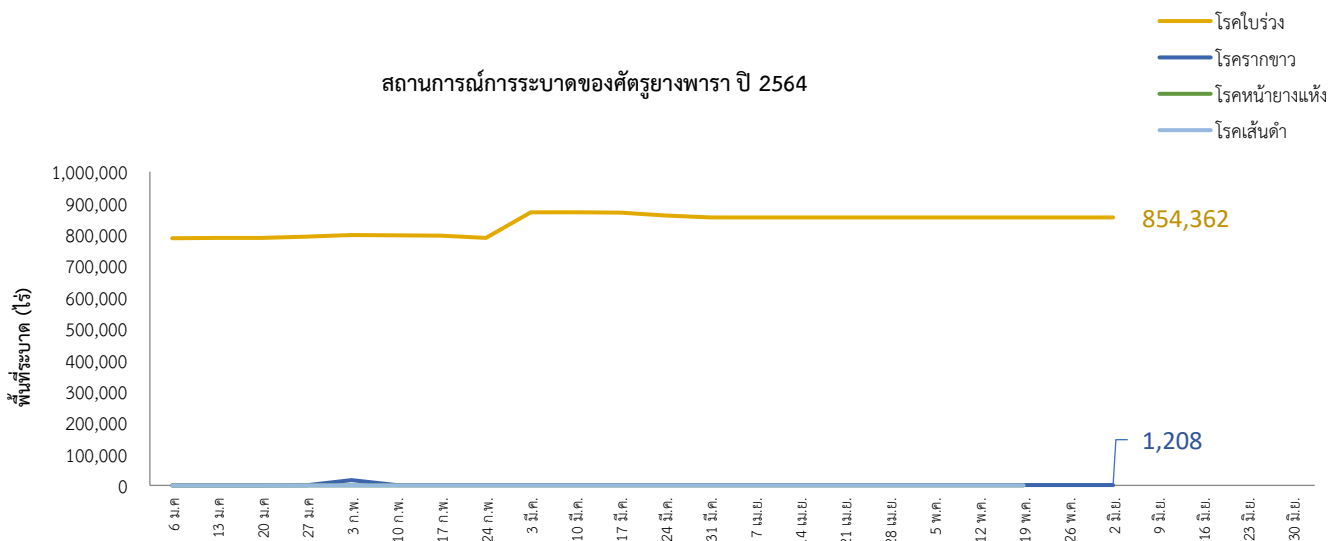
#### ผลการดำเนินงาน

- รมรณรงค์ให้เกษตรกรดูแลสวนพาล์มน้ำมันให้สะอาด กำจัดวัชพืชบริเวณสวนพาล์มน้ำมัน เก็บเศษซากพืชไปเผาทำลาย เพื่อไม่ให้แหล่งแพร่พันธุ์ของด้วงแรด และหมั่นสำรวจสวนพาล์มน้ำมันอย่างสม่ำเสมอ
- ใช้กำจัดฟีโรโมน และใช้ตาข่ายดักจับด้วงแรดในระยะตัวเต็มวัยมาทำลาย
- ทำกองล่อโดยใช้เชื้อราเมตตาไรเซียม (*Metarhizium anisopliae*) เพื่อกำจัดด้วงแรดในระยะดักแด้ และระยะตัวหนอน
- สำหรับต้นพาล์มน้ำมันที่ถูกด้วงแรดทำลายระยะรุนแรง ให้ใช้สารเคมีคาร์บาริล (เซฟวิน 85% ดับบลิวพี) อัตรา 40 กรัมต่อน้ำ 20 ลิตร พ่นบริเวณใบให้ทั่วในตอนเย็นก่อนค่ำ
- ให้เกษตรกรใช้เชื้อราไตรโคเดอร์มา ทาบริเวณที่เกิดโรคลำต้นเน่าพาล์มน้ำมันเพื่อควบคุมการระบาด



#### 4. ศัตรูยางพารา

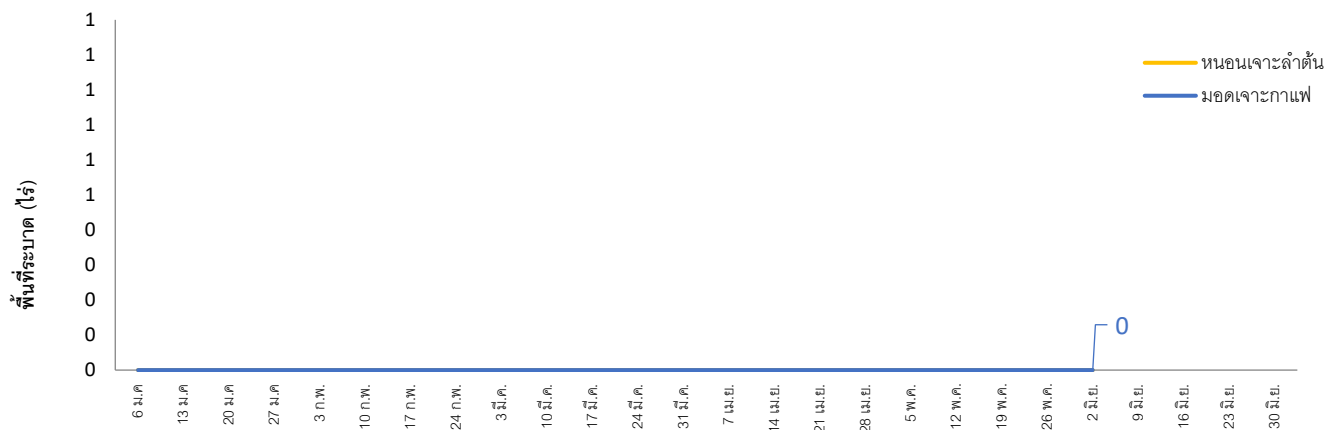
- พื้นที่ปลูกทั้งหมด 70 จังหวัด มีพื้นที่ยืนต้น 15,003,415 ไร่
- พื้นที่ระบาดรวม 855,570 ไร่ ลดลงจากสัปดาห์ที่ผ่านมา 4 ไร่ (สัปดาห์ที่ผ่านมา 855,574 ไร่)
  - โรครากขาว พื้นที่ระบาด 8 จังหวัด ได้แก่ จังหวัดจันทบุรี สงขลา สุราษฎร์ธานี นครศรีธรรมราช ภูเก็ต นราธิวาส และจังหวัดตรัง จำนวน 1,208 ไร่ พื้นที่ระบาดลดลง 4 ไร่ (สัปดาห์ที่ผ่านมา 1,212 ไร่)
    - โรคใบร่วง พื้นที่ระบาด 6 จังหวัด ได้แก่ จังหวัดสุราษฎร์ธานี นครศรีธรรมราช ยะลา นราธิวาส ปัตตานี และจังหวัดตรัง จำนวน 854,362 ไร่ พื้นที่ระบาดคงที่
- ผลการดำเนินงาน
  - ประชาสัมพันธ์ และแจ้งเตือนการระบาดของโรครากขาว โรคใบร่วง ก่อให้เกิดความเสียหายกับสวนยางพารา
  - ให้เกษตรกรขุดคูล้อมบริเวณต้นที่เป็นโรคขนาดคูกว้าง 30 เซนติเมตร ลึก 60 เซนติเมตร ไปทางหัวและท้ายในแถวเดียวกันข้างละ 2 ต้น และกึ่งกลางระหว่างแถวข้างเคียงกับแถวถัดไปทั้งสองข้าง เพื่อป้องกันไม่ให้โรคแพร่ระบาดไปยังต้นอื่น โดยการสัมผัสกันของราก ซึ่งจะขุดลอกคูทุกปี
  - ให้เกษตรกรใช้เชื้อราไตรโคเดอร์มา ฉีดพ่นบริเวณที่เกิดโรคเพื่อควบคุมการระบาดของโรครากขาว และโรคใบร่วง
  - สำหรับต้นยางพาราที่เป็นโรครากขาวระยะรุนแรง ให้เกษตรกรใช้สารเคมีโพรพิโคนาโซล 25% อีซี อัตรา 30 ซีซี ต่อน้ำ 3 ลิตรต่อต้น ราดบริเวณที่เป็นโรครากขาวยางพารา
  - สำหรับต้นยางพาราที่พบว่าเป็นโรคใบร่วงระยะรุนแรง ให้เกษตรกรใช้สารเคมี โดยวิธีฉีดพ่น ดังนี้
    - เบนอิมิล อัตรา 20 - 30 กรัมต่อน้ำ 20 ลิตร ผสมสารจับใบ อัตรา 2 ซีซี ฉีดพ่นอัตรา 100 ลิตรต่อไร่
    - โพรปิเนป หรือ แมนโคเซป หรือ คลอโรโรไลนอล อัตรา 50 กรัมต่อน้ำ 20 ลิตร ผสมสารจับใบ อัตรา 2 ซีซี ฉีดพ่นอัตรา 100 ลิตรต่อไร่
    - เฮกซาโคนาโซล อัตรา 30 - 40 ซีซีต่อน้ำ 20 ลิตร ผสมสารจับใบ อัตรา 2 ซีซี ฉีดพ่นอัตรา 100 ลิตรต่อไร่
    - โพรปิโคนาโซล อัตรา 10 - 15 ซีซีต่อน้ำ 20 ลิตร ผสมสารจับใบ อัตรา 2 ซีซี ฉีดพ่นอัตรา 100 ลิตรต่อไร่
    - ไทโอฟาเนต-เมริล อัตรา 20 กรัมต่อน้ำ 20 ลิตร ผสมสารจับใบ อัตรา 2 ซีซี ฉีดพ่นอัตรา 100 ลิตรต่อไร่



## 5. ศัตรูกาแฟ

- พื้นที่ปลูกทั้งหมด 68 จังหวัด มีพื้นที่ยืนต้น 171,801 ไร่
- พื้นที่ระบาดรวม ไม่มีพื้นที่ระบาดในสัปดาห์นี้

สถานการณ์การระบาดของศัตรูกาแฟ ปี 2564



## 6. ศัตรูมันสำปะหลัง

- พื้นที่ปลูกทั้งหมด 54 จังหวัด มีพื้นที่ยืนต้น 1,951,227 ไร่
- พื้นที่ระบาดรวม 81,598 ไร่ เพิ่มขึ้นจากสัปดาห์ที่ผ่านมา 1,789 ไร่ (สัปดาห์ที่ผ่านมา 79,809 ไร่)
  - เพลี้ยแป้งมันสำปะหลัง พื้นที่ระบาด 14 จังหวัด ได้แก่ จังหวัดแพร่ พะเยา อุทัยธานี ขอนแก่น หนองบัวลำภู เลย มหาสารคาม นครราชสีมา ชัยภูมิ บุรีรัมย์ กาฬสินธุ์ ระยอง ชลบุรี และจังหวัดสระแก้ว จำนวน 1,114 ไร่ พื้นที่ระบาดเพิ่มขึ้น 23 ไร่ (สัปดาห์ที่ผ่านมา 1,091 ไร่)
  - เพลี้ยแป้งมันสำปะหลังสีชมพู พื้นที่ระบาด 8 จังหวัด ได้แก่ จังหวัดอุทัยธานี นครราชสีมา อุบลราชธานี นครสวรรค์ ระยอง ชลบุรี จันทบุรี และจังหวัดสระแก้ว จำนวน 2,765 ไร่ พื้นที่ระบาดคงที่
  - ไรแดงมันสำปะหลัง พื้นที่ระบาด 12 จังหวัด ได้แก่ จังหวัดพะเยา ขอนแก่น มหาสารคาม นครราชสีมา ชัยภูมิ บุรีรัมย์ อุบลราชธานี กาฬสินธุ์ ลพบุรี ระยอง ชลบุรี และจังหวัดราชบุรี จำนวน 1,017 ไร่ พื้นที่ระบาดคงที่
  - แมลงนูนหลวง พื้นที่ระบาด 1 จังหวัด คือ จังหวัดชลบุรี จำนวน 2 ไร่ พื้นที่ระบาดคงที่
  - เพลี้ยหอย พื้นที่ระบาด 4 จังหวัด ได้แก่ จังหวัดนครราชสีมา ชัยภูมิ บุรีรัมย์ และจังหวัดชลบุรี จำนวน 544 ไร่ พื้นที่ระบาดเพิ่มขึ้น 462 ไร่ (สัปดาห์ที่ผ่านมา 82 ไร่)
  - โรคใบด่างมันสำปะหลัง พบอาการคล้ายโรคใบด่างมันสำปะหลังที่เกิดจาก *Cassava mosaic virus (CMV)* พื้นที่ระบาด 22 จังหวัด ได้แก่ จังหวัดอุทัยธานี กำแพงเพชร ขอนแก่น อุดรธานี สกลนคร มุกดาหาร นครราชสีมา ชัยภูมิ ศรีสะเกษ บุรีรัมย์ อุบลราชธานี สระบุรี ลพบุรี สุพรรณบุรี นครสวรรค์ ชัยนาท ระยอง ชลบุรี จันทบุรี ฉะเชิงเทรา ปราจีนบุรี และจังหวัดกาญจนบุรี จำนวน 76,157 ไร่ พื้นที่ระบาดเพิ่มขึ้น 1,304 ไร่ (สัปดาห์ที่ผ่านมา 74,853 ไร่)
- ผลการดำเนินงาน
  - รมรงค์ควบคุมศัตรูมันสำปะหลังโดยวิธีผสมผสานในพื้นที่ระบาดอย่างต่อเนื่อง
  - ผลิตขยายแตนเบียน *Anagyrus lopezi* แมลงช้างปีกใส และเชื้อราไตรโคเดอร์มา เพื่อควบคุมศัตรูมันสำปะหลังในพื้นที่
  - ให้เกษตรกรไถพรวนดินหลายๆ ครั้ง เพื่อทำลายตัวหนอนและดักแด้แมลงนูนหลวง รวมทั้งใช้เชื้อราเมตาไรเซียมควบคุม โดยใส่ไปพร้อมท่อนพันธุ์ขณะปลูกหรือคลุกลงในพื้นดิน และให้หมั่นสำรวจแปลงอย่างสม่ำเสมอ
  - สร้างการรับรู้ให้กับเจ้าหน้าที่ส่งเสริมการเกษตรและเกษตรกรเกี่ยวกับที่มา ความสำคัญ ปัจจัยที่มีผลต่อการระบาดของโรคใบด่างมันสำปะหลัง แนวทางเฝ้าระวัง และการป้องกันกำจัด
  - ดำเนินการตรวจสอบข้อมูลพื้นที่อนุมติชดเชย ส่งสำนักงบประมาณ

สถานการณ์การระบาดของศัตรูมันสำปะหลัง 2564

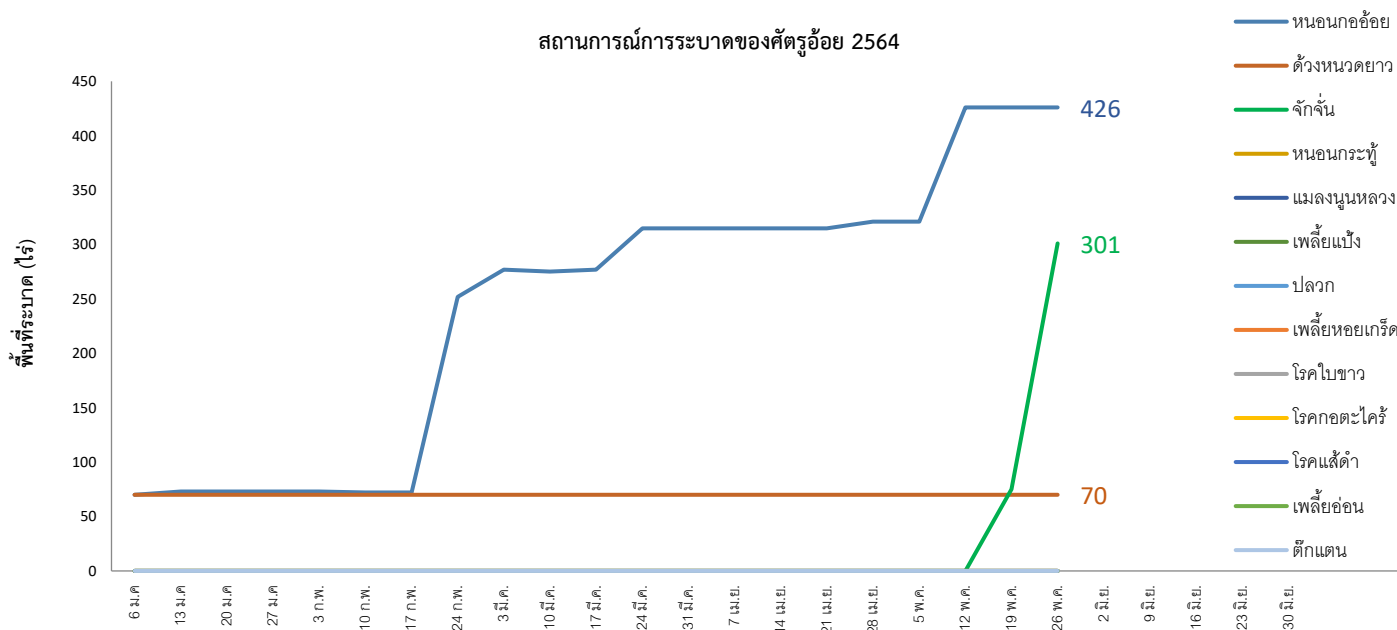


## 7. ศัตรูอ้อย

- พื้นที่ปลูกทั้งหมด 61 จังหวัด มีพื้นที่ยืนต้น 1,392,130 ไร่
  - พื้นที่ระบาดรวม 797 ไร่ เพิ่มขึ้นจากสัปดาห์ที่ผ่านมา 146 ไร่ (สัปดาห์ที่ผ่านมา 651 ไร่)
    - หนอนกออ้อย พื้นที่ระบาด 5 จังหวัด ได้แก่ จังหวัดพิษณุโลก อุตรดิตถ์ สระบุรี ชลบุรี และจังหวัดสงขลา จำนวน 426 ไร่
    - ดั๋งหนวดยาว พื้นที่ระบาด 2 จังหวัด ได้แก่ จังหวัดนครราชสีมา และจังหวัดชลบุรี จำนวน 70 ไร่
    - จักจั่น พื้นที่ระบาด 1 จังหวัด คือ จังหวัดเลย และจังหวัดกาญจนบุรี จำนวน 301 ไร่
- (สัปดาห์ที่ผ่านมา 155 ไร่)

### • ผลการดำเนินงาน

- รมรงค์ควบคุมศัตรูอ้อยโดยวิธีผสมผสานในพื้นที่
- ให้เกษตรกรทำการไถพรวนดินหลายๆ ครั้ง เพื่อทำลายหนอนแมลงงูหนอนหว่ง ดักด้ และดั๋งหนวดยาว และใช้เชื้อรา บิวเวอเรียและเชื้อราเมตาตาโรเซียควบคุม โดยใส่ไปพร้อมท่อนพันธุ์ขณะปลูกหรือคลุกลงในพื้นดินหรือใส่ในช่วงฤดูฝนเพื่อให้เชื้อราเจริญเติบโตได้ดี พร้อมทั้งให้เกษตรกรหมั่นสำรวจแปลงอย่างสม่ำเสมอ
- ให้เกษตรกรปลูกอ้อยพันธุ์ต้านทานในฤดูกาลปลูกต่อไป และให้เกษตรกรไถดินชุดต่อทิ้งไม่ให้เป็นแหล่งเพาะพันธุ์ของตัวอ่อนหนอนกออ้อยต่อไป



## 8. ศัตรูข้าวโพด

- พื้นที่ปลูกทั้งหมด 52 จังหวัด มีพื้นที่ยืนต้น 298,344 ไร่
- พื้นที่ระบาดรวม 11,739 ไร่ ลดลงจากสัปดาห์ที่ผ่านมา 4,976 ไร่ (สัปดาห์ที่ผ่านมา 16,715 ไร่)

- หนอนกระทู้ข้าวโพดลายจุด (Fall armyworm) พบการระบาดในข้าวโพดเลี้ยงสัตว์ พื้นที่ระบาด 27 จังหวัด ได้แก่ จังหวัดน่าน พะเยา อุทัยธานี ตาก พิษณุโลก เพชรบูรณ์ ขอนแก่นหนองบัวลำภู นครราชสีมา ชัยภูมิ อุบลราชธานี บึงกาฬ พระนครศรีอยุธยา นครปฐม ลพบุรี จันทบุรี ฉะเชิงเทรา สระแก้ว กาญจนบุรี ราชบุรี สงขลา สตูล สุราษฎร์ธานี ยะลา นราธิวาส ปัตตานี และจังหวัดตรัง จำนวน 11,713 ไร่ พื้นที่ระบาดลดลง 4,976 ไร่ (สัปดาห์ที่ผ่านมา 16,689 ไร่) แบ่งเป็นพื้นที่ระบาดรุนแรงมาก 835 ไร่ และพื้นที่ระบาดรุนแรงน้อย 10,878 ไร่

- หนอนเจาะลำต้น พื้นที่ระบาด 4 จังหวัด ได้แก่ จังหวัดลำปาง นครราชสีมา บุรีรัมย์ และจังหวัดยะลา จำนวน 26 ไร่ พื้นที่ระบาดคงที่

### • ผลการดำเนินงาน พื้นที่ระบาด

- แจกเตือนเฝ้าระวังหนอนกระทู้ fall armyworm ให้เกษตรกรเฝ้าระวังและติดตามสถานการณ์ศัตรูข้าวโพดอย่างต่อเนื่อง
- จัดตั้งศูนย์ปฏิบัติการติดตามสถานการณ์ และดำเนินการควบคุมการระบาดของหนอนกระทู้ รวมทั้งจัดทีมเจ้าหน้าที่ติดตามสถานการณ์การระบาดของหนอนกระทู้ข้าวโพดลายจุด

สถานการณ์การระบาดของศัตรูข้าวโพด ปี 2564



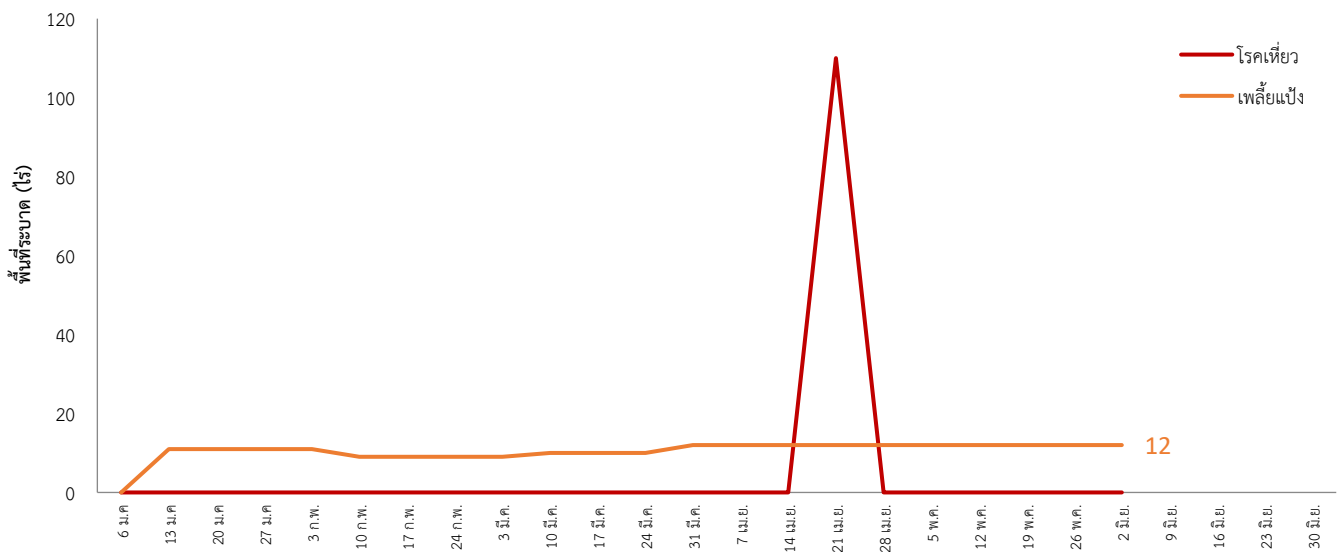
## 9. ศัตรูสับประรด

- พื้นที่ปลูกทั้งหมด 61 จังหวัด มีพื้นที่ยืนต้น 239,279 ไร่
- พื้นที่ระบาดรวม 12 ไร่ (คงที่)
  - เพลี้ยแป้ง พื้นที่ระบาด 1 จังหวัด คือ จังหวัดระยอง จำนวน 12 ไร่ พื้นที่ระบาดคงที่
- ผลการดำเนินงาน

- แนะนำให้เกษตรกรสำรวจและทำความสะอาดแปลงอย่างสม่ำเสมอ กำจัดวัชพืชข้างเคียง เพื่อทำลายพืชอาศัย

- หากพบการระบาดของเพลี้ยแป้งระยะรุนแรง แนะนำให้ใช้สารเคมีตามคำแนะนำของกรมวิชาการเกษตร เช่น ไทอะมีโทแซม 25% ดับเบิ้ลยูจี อัตรา 2 กรัม ต่อน้ำ 20 ลิตร หรือไดโนทีฟูแรน 10% ดับเบิ้ลยูจี อัตรา 10 กรัม ต่อน้ำ 10 ลิตร หรืออิมิดาโคลพริด 10% เอสแอล อัตรา 20 มิลลิลิตร ต่อน้ำ 20 ลิตร หรืออะเซทาไมพริด 20% เอสพี อัตรา 10 กรัม ต่อน้ำ 10 ลิตร ฉีดพ่นเป็นวงรัศมีรอบๆ บริเวณที่พบเพลี้ยแป้ง และต้องหยุดพ่นในช่วงที่สับประรดติดผลอ่อน เพื่อป้องกันไม่ให้มีพืชตกค้าง

สถานการณ์การระบาดของศัตรูสับประรด ปี 2564



10. ศัตรูทุเรียน

- พื้นที่ปลูกทั้งหมด 75 จังหวัด มีพื้นที่ยืนต้น 844,268 ไร่

- พื้นที่ระบาดรวม 6,576 ไร่ ลดลงจากสัปดาห์ที่ผ่านมา 152 ไร่ (สัปดาห์ที่ผ่านมา 6,728 ไร่)

- **เพลี้ยไฟ** พื้นที่ระบาด 8 จังหวัด ได้แก่ จังหวัดจันทบุรี ระยอง ตราด ประจวบคีรีขันธ์ ชุมพร กระบี่ นครศรีธรรมราช และจังหวัดสุราษฎร์ธานี จำนวน 742 ไร่ พื้นที่ระบาดลดลง 66 ไร่ (สัปดาห์ที่ผ่านมา 808 ไร่)

- **เพลี้ยแป้ง** พื้นที่ระบาด 6 จังหวัด ได้แก่ จังหวัดจันทบุรี ระยอง ตราด ชุมพร กระบี่ และจังหวัดยะลา จำนวน 428 ไร่ พื้นที่ระบาดเพิ่มขึ้น 9 ไร่ (สัปดาห์ที่ผ่านมา 419 ไร่)

- **โรครากเน่าโคนเน่า** พื้นที่ระบาด 10 จังหวัด ได้แก่ จังหวัดระยอง จันทบุรี ตราด ประจวบคีรีขันธ์ เพชรบุรี ชุมพร สุราษฎร์ธานี นครศรีธรรมราช ยะลา และจังหวัดกระบี่ จำนวน 5,388 ไร่ พื้นที่ระบาดลดลง 80 ไร่ (สัปดาห์ที่ผ่านมา 5,468 ไร่)

- **หนอนเจาะผล** พื้นที่ระบาด 2 จังหวัด ได้แก่ จังหวัดตราด และจังหวัดกระบี่ จำนวน 19 ไร่ พื้นที่ระบาดลดลง 15 ไร่ (สัปดาห์ที่ผ่านมา 34 ไร่)

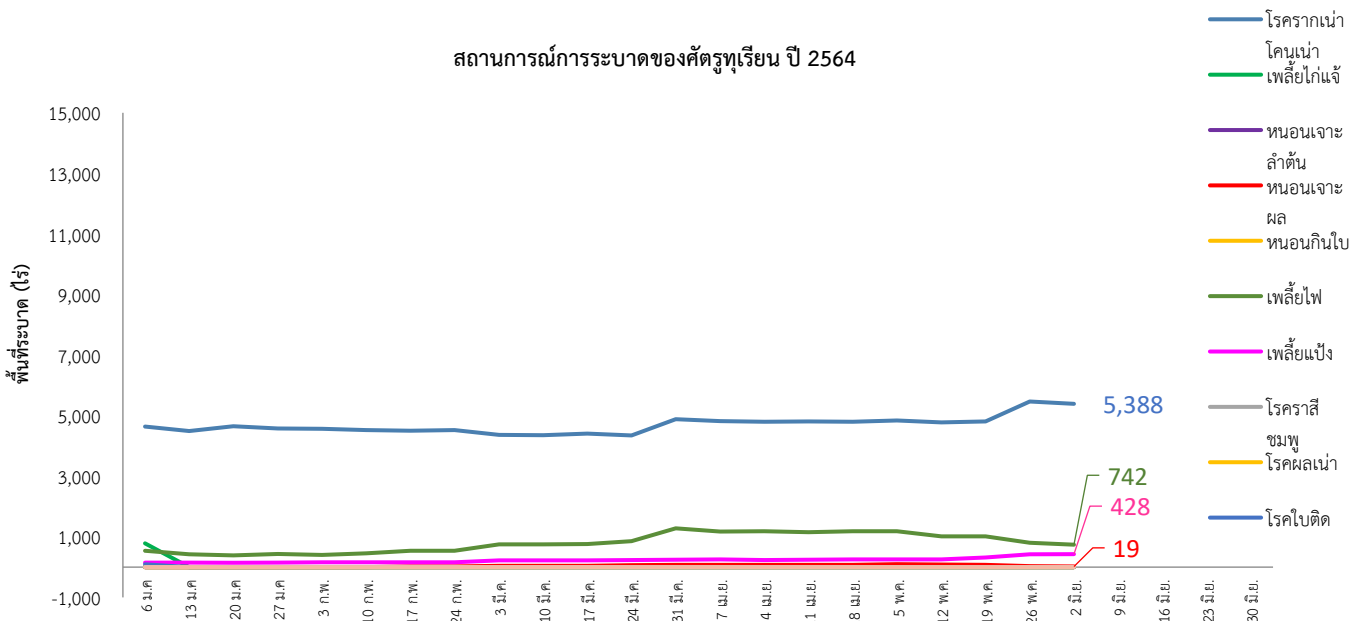
• ผลการดำเนินงาน

- **เพลี้ยแป้ง** หากพบระบาดเพียงเล็กน้อยให้ตัดหรือเด็ดส่วนที่ถูกทำลายไปทิ้งนอกแปลง หากพบการระบาดบริเวณผล ทุเรียนให้ใช้น้ำพ่นบริเวณที่ถูกทำลาย เพื่อให้เพลี้ยแป้งหลุดออกไป หรือใช้น้ำผสมไวท์ออยล์ อัตรา 20 มิลลิลิตรต่อน้ำ 20 ลิตร พ่นเพื่อกำจัด เนื่องจากเพลี้ยแป้งจะแพร่ระบาดโดยมีมดพาไป การป้องกันโดยใช้ผ้าชุบสารฆ่าแมลง เช่น มาลาไรออน (มาลาไรออน 83% อีซี) อัตรา 20 มิลลิลิตร หรือคาร์บาริล (เซฟวิน 85% ดับบลิวพี) อัตรา 10 กรัม ต่อน้ำ 20 ลิตร พ่นไว้ตามกิ่งสามารถป้องกันไม่ให้มดคาบเพลี้ยแป้งเคลื่อนย้ายไปยังส่วนต่างๆ ของต้นทุเรียน หรือการพ่นสารฆ่าแมลงไปที่โคนต้นจะช่วยป้องกันมดและลดการเข้าทำลายของเพลี้ยแป้งได้

- **เพลี้ยไฟ** หากพบเพลี้ยไฟจำนวนมากหรือเท่ากับ 1 ตัวต่อ 4 ดอก หรือ 1 ตัวต่อยอด ให้พ่นด้วยสารฆ่าแมลงที่มีประสิทธิภาพในการป้องกันกำจัด เช่น อิมิดาโคลพริด 70% ดับบลิวจี อัตรา 3 กรัมต่อน้ำ 20 ลิตร หรือสารคาร์โบซัลแฟน 20% อีซี อัตรา 50 มิลลิลิตรต่อน้ำ 20 ลิตร หรือสารฟิโพรนิล 5% เอสซี อัตรา 10 มิลลิลิตรต่อน้ำ 20 ลิตร และไม่ควรพ่นสารชนิดใดชนิดหนึ่งติดต่อกันหลายครั้ง เพราะจะทำให้เพลี้ยไฟสามารถต้านทานสารฆ่าแมลงได้

- **โรครากเน่าโคนเน่าทุเรียน** แจ้งเตือนให้เกษตรกรเฝ้าระวังการระบาดของโรครากเน่าโคนเน่าทุเรียน และหมั่นสำรวจสวนทุเรียนอย่างสม่ำเสมอ แนะนำให้เกษตรกรใช้เชื้อราไตรโคเดอร์มา ในการป้องกันกำจัดโรครากเน่าโคนเน่าทุเรียน

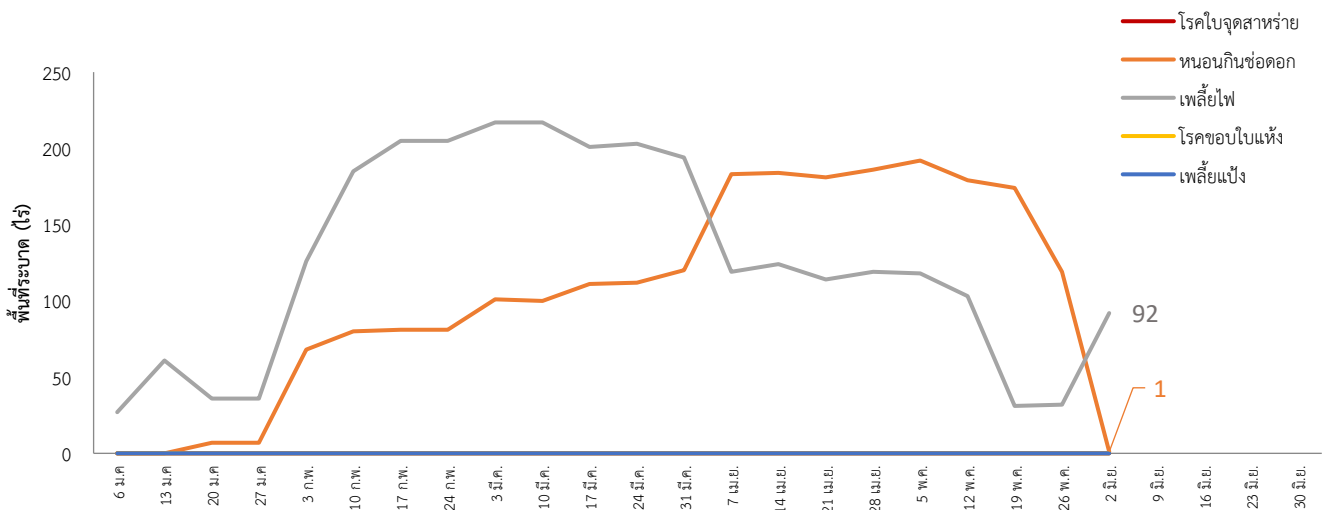
สถานการณ์การระบาดของศัตรูทุเรียน ปี 2564



## 11. ศัตรูเงาะ

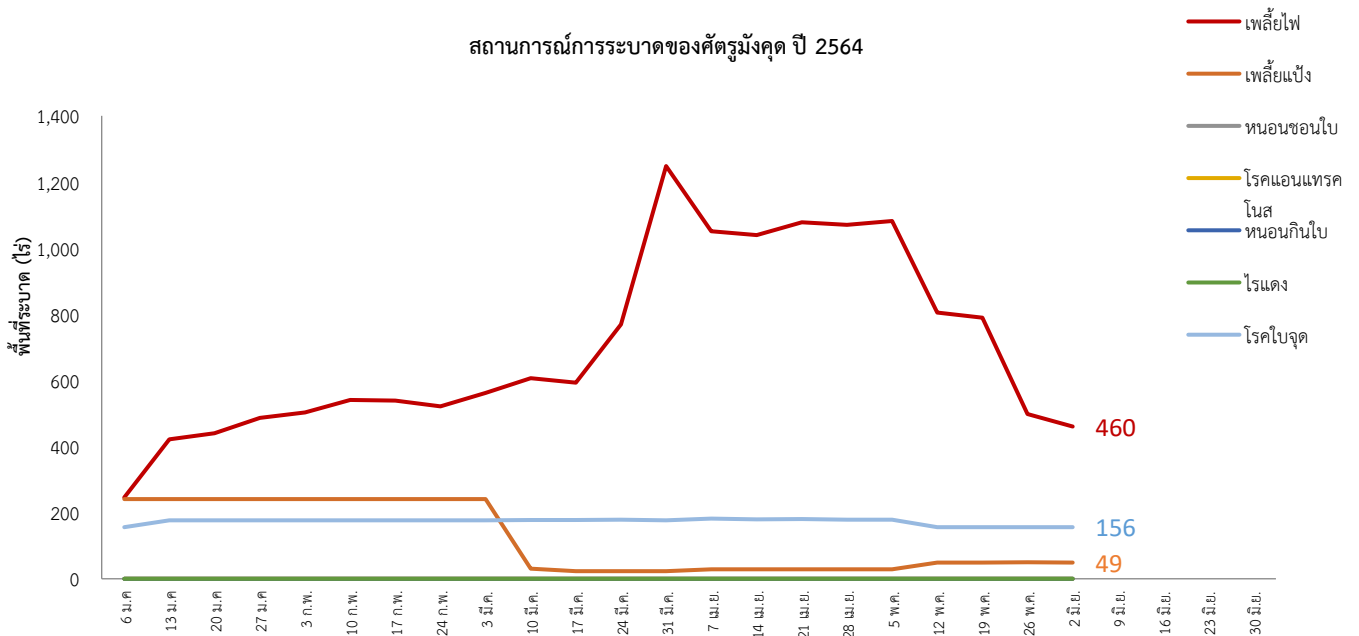
- พื้นที่ปลูกทั้งหมด 69 จังหวัด มีพื้นที่ยืนต้น 129,360 ไร่
- พื้นที่ระบาดรวม 93 ไร่ ลดลงจากสัปดาห์ที่ผ่านมา 58 ไร่ (สัปดาห์ที่ผ่านมา 151 ไร่)
  - เพลี้ยไฟ พื้นที่ระบาด 2 จังหวัด คือ จังหวัดระยอง และจังหวัดจันทบุรี จำนวน 92 ไร่ พื้นที่ระบาดลดลง 27 ไร่ (สัปดาห์ที่ผ่านมา 119 ไร่)
  - หนอนกินช่อดอก พื้นที่ระบาด 1 จังหวัด คือ จังหวัดระยอง จำนวน 1 ไร่ พื้นที่ระบาดลดลง 31 ไร่ (สัปดาห์ที่ผ่านมา 32 ไร่)
- ผลการดำเนินงาน
  - หากพบการระบาดของเพลี้ยไฟให้พ่นด้วยสารฆ่าแมลง เช่น อิมิดาโคลพริด 70% ดับบลิวจี อัตรา 3 กรัมต่อน้ำ 20 ลิตร หรือสารคาร์โบซัลแฟน 20% อีซี อัตรา 50 มิลลิลิตรต่อน้ำ 20 ลิตร หรือสารฟิโพรนิล 5% เอสซี อัตรา 10 มิลลิลิตรต่อน้ำ 20 ลิตร และไม่ควรพ่นสารชนิดใดชนิดหนึ่งติดต่อกันหลายครั้ง เพราะจะทำให้เพลี้ยแบ่ง และเพลี้ยไฟสามารถต้านทานสารฆ่าแมลงได้ และมักพบการระบาดของเพลี้ยไฟในระยะที่มั่งคุดออกดอกถึงติดผลอ่อน อาจทำให้ดอกและผลอ่อนร่วง ผลที่ไม่ร่วงเมื่อมีการพัฒนาผลโตขึ้นจะเห็นรอยทำลายชัดเจน เนื่องจากผิวเปลือกมั่งคุดมีลักษณะขรุขระที่เรียกว่า ผิวขี้กลาก ทำให้ผลผลิตมีคุณภาพต่ำ

สถานการณ์การระบาดของศัตรูเงาะ ปี 2564



## 12. ศัตรูมังคุด

- พื้นที่ปลูกทั้งหมด 74 จังหวัด มีพื้นที่ยืนต้น 259,428 ไร่
- พื้นที่ระบาดรวม 664 ไร่ ลดลงจากสัปดาห์ที่ผ่านมา 39 ไร่ (สัปดาห์ที่ผ่านมา 703 ไร่)
  - เพลี้ยไฟ พื้นที่ระบาด 6 จังหวัด ได้แก่ จังหวัดจันทบุรี ระยอง ชุมพร กระบี่ ยะลา และจังหวัดนครศรีธรรมราช จำนวน 460 ไร่ พื้นที่ระบาดลดลง 38 ไร่ (สัปดาห์ที่ผ่านมา 498 ไร่)
  - เพลี้ยแป้ง พื้นที่ระบาด 3 จังหวัด ได้แก่ จังหวัดระยอง จันทบุรี และจังหวัดชุมพร จำนวน 49 ไร่ พื้นที่ระบาดลดลง 1 ไร่ (สัปดาห์ที่ผ่านมา 50 ไร่)
  - โรคราใบจุด พื้นที่ระบาด 2 จังหวัด ได้แก่ จังหวัดจันทบุรี และจังหวัดยะลา จำนวน 156 ไร่ พื้นที่ระบาดคงที่
- ผลการดำเนินงาน
  - หมั่นสำรวจและสังเกตการเข้าทำลายของศัตรูพืช และดูแลสวนให้สะอาดอย่างสม่ำเสมอ
  - หากพบการระบาดของเพลี้ยแป้ง และเพลี้ยไฟให้พ่นด้วยสารฆ่าแมลง เช่น อิมิดาโคลพริด 70% ดับบลิวจี อัตรา 3 กรัม ต่อน้ำ 20 ลิตร หรือสารคาร์โบซัลแฟน 20% อีซี อัตรา 50 มิลลิลิตรต่อน้ำ 20 ลิตร หรือสารฟิโพรนิล 5% เอสซี อัตรา 10 มิลลิลิตร ต่อน้ำ 20 ลิตร และไม่ควรพ่นสารชนิดใดชนิดหนึ่งติดต่อกันหลายครั้ง เพราะจะทำให้เพลี้ยแป้ง และเพลี้ยไฟสามารถต้านทาน สารฆ่าแมลงได้ และมักพบการระบาดของเพลี้ยแป้ง และเพลี้ยไฟในระยะที่มังคุดออกดอกถึงติดผลอ่อน อาจทำให้ดอกและผลอ่อนร่วง ผลที่ไม่ร่วงเมื่อมีการพัฒนาผลโตขึ้น จะเห็นรอยทำลายชัดเจน เนื่องจากผิวเปลือกมังคุดมีลักษณะขรุขระที่เรียกว่า ผิวขี้กลาก ทำให้ผลผลิต มีคุณภาพต่ำ
  - หากพบการระบาดของโรคราใบจุด ให้ตัดแต่งกิ่งหรือใบที่เป็นโรคนำออกไปทำลายนอกแปลง หากพบการระบาดรุนแรง ให้ใช้สารป้องกันกำจัดโรคพืช เช่น คาร์เบนดาซิม 50% ดับบลิวพี อัตรา 10 - 15 กรัมต่อน้ำ 20 ลิตร หรือ กลุ่มโคนาโซล เช่น โพรพิโคนาโซล เฮกซะโคนาโซน 20 ซีซี ต่อน้ำ 20 ลิตร



13. ศัตรูลำไย

- พื้นที่ปลูกทั้งหมด 77 จังหวัด มีพื้นที่ยืนต้น 1,722,989 ไร่
- พื้นที่ระบาดรวม 819 ไร่ เพิ่มขึ้นจากสัปดาห์ที่ผ่านมา 9 ไร่ (สัปดาห์ที่ผ่านมา 810 ไร่)
  - โรคพุ่มไม้กวาด พื้นที่ระบาด 1 จังหวัด คือ จังหวัดจันทบุรี จำนวน 639 ไร่ พื้นที่ระบาดเพิ่มขึ้น 6 ไร่ (สัปดาห์ที่ผ่านมา 633 ไร่)
  - โรคราดำ พื้นที่ระบาด 2 จังหวัด ได้แก่ จังหวัดระยอง และจังหวัดจันทบุรี จำนวน 131 ไร่ พื้นที่ระบาดเพิ่มขึ้น 3 ไร่ (สัปดาห์ที่ผ่านมา 128 ไร่)
  - เพลี้ยแป้ง พื้นที่ระบาด 2 จังหวัด ได้แก่ จังหวัดระยอง และจังหวัดจันทบุรี จำนวน 12 ไร่ พื้นที่ระบาดคงที่
  - มวนลำไย พื้นที่ระบาด 1 จังหวัด คือ จังหวัดเลย จำนวน 37 ไร่ พื้นที่ระบาดคงที่
- ผลการดำเนินงาน
  - ตัดแต่งกิ่งลำไยไม่ให้ต้นหนาจนเกินไป จนเป็นที่หลบซ่อน และพักอาศัยของมวนลำไยตัวเต็มวัย จับตัวเต็มวัย ตัวอ่อน และไข่ไปทำลาย ถ้าพบระบาดปริมาณมากใช้ยาฆ่าแมลง เช่น โมโนโครโทพอส ฟันในอัตรา 20 ซีซีต่อน้ำ 20 ลิตร หรือยาฆ่าแมลงคาร์บาริล อัตรา 45 กรัมต่อน้ำ 20 ลิตร โดยพ่นในช่วงระหว่างเดือนมกราคมถึงเมษายน ช่วงเวลาที่ลำไยกำลังเกิดช่อดอกและติดผล ซึ่งช่วงดังกล่าว จะพบทั้งตัวอ่อนและตัวเต็มวัย สำหรับยาฆ่าแมลงพวกคาร์บาริลจะใช้ได้ผลดีในระยะที่แมลง เป็นตัวอ่อนในวัย 1 - 2 เท่านั้น ถ้าพ่นในวัยอื่นจะไม่ได้ผล
  - หากพบต้นลำไยที่เป็นโรคพุ่มไม้กวาดให้ตัดกิ่งลำไยที่เป็นโรคพุ่มไม้กวาด นำออกไปทิ้งนอกแปลง แล้วเผาทำลายในที่แห้ง และพ่นต้นลำไยด้วยสารป้องกันกำจัดไร เช่น ไรโปรพาไกด์ 30% ดับบลิวพี อัตรา 30 กรัมต่อน้ำ 20 ลิตร หรือก้ามถั่วผง 80% ดับบลิวพี อัตรา 200 กรัมต่อน้ำ 20 ลิตร หรือสารอะมิทราซ 20% อีซี อัตรา 40 มิลลิลิตรต่อน้ำ 20 ลิตร และให้พ่นสารป้องกันกำจัดไรซ้ำอีกครั้งเมื่อต้นลำไยแทงยอดใหม่ ควรหลีกเลี่ยงการพ่นสารฆ่าไรในช่วงที่มีแดดจัด เพราะอาจทำให้ใบอ่อนไหม้

สถานการณ์การระบาดของศัตรูลำไย ปี 2564

