



ศูนย์ติดตามและแก้ไขปัญหาภัยพิบัติด้านการเกษตร กระทรวงเกษตรและสหกรณ์

โทรศัพท์/โทรสาร 0-2281-9401 E-mail : disas_moac@hotmail.com

<http://www.moac.go.th>

สถานการณ์ศัตรูพืชระบาด ข้อมูล ณ วันที่ 27 ตุลาคม 2564

สถานการณ์ศัตรูพืชระบาด

1. ศัตรูข้าว

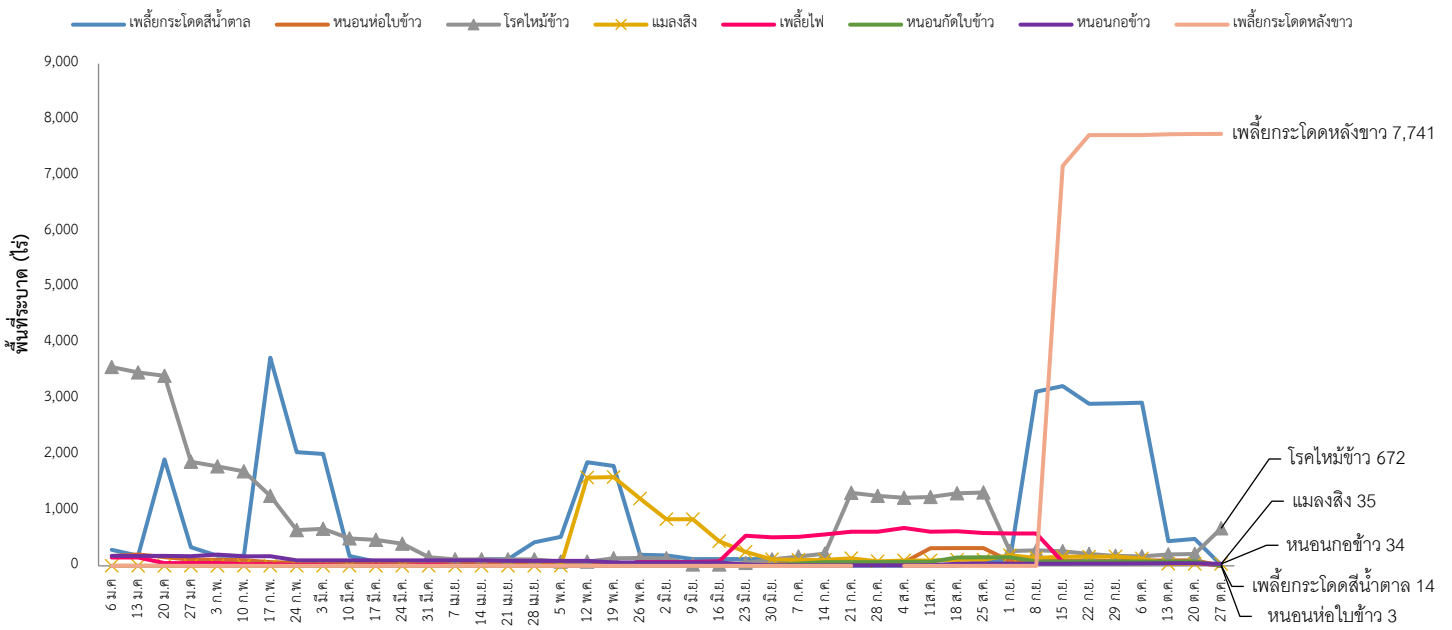
- พื้นที่ปลูกทั้งหมด 75 จังหวัด มีพื้นที่ยืนต้น 51,681,923 ไร่
- พื้นที่ระบาดรวม 8,499 ไร่ ลดลงจากสัปดาห์ที่ผ่านมา 254 ไร่ (สัปดาห์ที่ผ่านมา 8,753 ไร่)
 - เพลี้ยกระโดดสีน้ำตาล พื้นที่ระบาด 3 จังหวัด ได้แก่ จังหวัดขอนแก่น อุบลราชธานี และจังหวัดสมุทรสาคร จำนวน 14 ไร่ พื้นที่ระบาดลดลง 469 ไร่ (สัปดาห์ที่ผ่านมา 483 ไร่)
 - หนอนห่อใบข้าว พื้นที่ระบาด 1 จังหวัด ได้แก่ จังหวัดขอนแก่น จำนวน 3 ไร่ พื้นที่ระบาดลดลง 95 ไร่ (สัปดาห์ที่ผ่านมา 98 ไร่)
 - โรคไหม้ข้าว พื้นที่ระบาด 11 จังหวัด ได้แก่ จังหวัดน่าน พะเยาแพร่ ขอนแก่น นครราชสีมา มหาสารคาม ศรีสะเกษ อุบลราชธานี จันทบุรี สระแก้ว และจังหวัดปัตตานี จำนวน 672 ไร่ พื้นที่ระบาดเพิ่มขึ้น 458 ไร่ (สัปดาห์ที่ผ่านมา 214 ไร่)
 - แมลงสิง พื้นที่ระบาด 1 จังหวัด ได้แก่ จังหวัดสงขลา จำนวน 35 ไร่ พื้นที่ระบาดคงที่
 - เพลี้ยกระโดดหลังขาว พื้นที่ระบาด 3 จังหวัด ได้แก่ จังหวัดแม่ฮ่องสอน ประจวบคีรีขันธ์ และจังหวัดสมุทรสาคร จำนวน 7,741 ไร่ พื้นที่ระบาดเพิ่มขึ้น 2 ไร่ (สัปดาห์ที่ผ่านมา 7,739 ไร่)
 - หนอนกอข้าว พื้นที่ระบาด 3 จังหวัด คือ จังหวัดมหาสารคาม สุรินทร์ และจังหวัดปราจีนบุรี จำนวน 34 ไร่ พื้นที่ระบาดลดลง 12 ไร่ (สัปดาห์ที่ผ่านมา 46 ไร่)
 - หนอนกัดใบข้าว ไม่มีพื้นที่ระบาดในสัปดาห์นี้ (สัปดาห์ที่ผ่านมา 78 ไร่)
 - เพลี้ยไฟ ไม่มีพื้นที่ระบาดในสัปดาห์นี้ (สัปดาห์ที่ผ่านมา 60 ไร่)

ผลการดำเนินงาน

- ประชาสัมพันธ์และเตือนการระบาดของศัตรูข้าว ได้แก่ โรคไหม้ข้าว หนอนห่อใบข้าว เพลี้ยกระโดดสีน้ำตาล เพลี้ยไฟ และศัตรูข้าวอื่นๆ
- ผลิตขยายเชื้อราไตรโคเดอร์มา เชื้อราบีวเวเรีย เพื่อเตรียมความพร้อมสำหรับใช้ในฤดูกาลใหม่ และรณรงค์ให้สมาชิกศูนย์จัดการศัตรูพืชชุมชน และเกษตรกรทั่วไปนำไปใช้ควบคุม โรค แมลง ศัตรูข้าวในทุกพื้นที่
- ประชาสัมพันธ์ให้เกษตรกรสำรวจติดตามสถานการณ์การระบาดอย่างใกล้ชิด สนับสนุนสารชีวภัณฑ์ป้องกันกำจัดศัตรูพืช และแนะนำวิธีการผลิตสารชีวภัณฑ์จากศูนย์ส่งเสริมเทคโนโลยีการเกษตรด้านอารักขาพืชในเขตรับผิดชอบในพื้นที่ที่พบการระบาดรุนแรงเป็นวงกว้าง
- แนะนำวิธีการใช้สารชีวภัณฑ์ วิธีการผลิตขยายสารชีวภัณฑ์ต่างๆ เพื่อให้เกษตรกรนำไปใช้ในพื้นที่ที่มีการระบาดเพื่อเป็นการป้องกันกำจัด โรค แมลง ศัตรูข้าว และให้คำแนะนำให้เกษตรกรกำจัดวัชพืชโดยรอบแปลงเพื่อเป็นการตัดวงจรชีวิต และลดปริมาณแหล่งที่อยู่อาศัยของ โรค แมลง ศัตรูพืช ในนาข้าว
- ให้คำแนะนำแก่เกษตรกรผู้ประสบปัญหาการระบาดของเพลี้ยกระโดดหลังขาว และให้การสนับสนุนเชื้อราบีวเวเรียเพื่อใช้ในการป้องกันกำจัดเพลี้ยกระโดดหลังขาว

- แนะนำให้เกษตรกรงดหวานปุยในอัตราที่มากเกินไป และแนะนำให้เกษตรกรใช้พันธุ์ต้านทานโรคไหม้ข้าว เช่น สุพรรณบุรี 1 สุพรรณบุรี 60 ปราจีนบุรี 1 พลายงาม ข้าวเจ้าหอมพิษณุโลก 1 สุรินทร์ 1 เหนียวอุบล 2 สันป่าตอง 1 หางยี 71 เป็นต้น
- แนะนำให้เกษตรกรหมั่นสำรวจและติดตามข่าวสารสถานการณ์การระบาดของศัตรูพืชอย่างสม่ำเสมอ และหากพบการระบาดของศัตรูพืชให้เกษตรกรแจ้งการระบาดได้ที่สำนักงานเกษตรตำบล อำเภอ และสำนักงานเกษตรจังหวัดในพื้นที่
- แนะนำให้เกษตรกรใช้เชื้อราไตรโคเดอร์มาเพื่อควบคุมการระบาดของโรคไหม้ข้าว และใช้เชื้อราบีวเวเรียเพื่อควบคุมการระบาดของหนอนห่อใบข้าว และส่งเสริมให้เกษตรกรทำการสำรวจแปลงนาเพื่อป้องกันการระบาดของโรคแมลงศัตรูข้าวอย่างสม่ำเสมอ

สถานการณ์การระบาดของศัตรูข้าว ปี 2564



2. ศัตรูมะพร้าว

- **พื้นที่ปลูกทั้งหมด** 77 จังหวัด มีพื้นที่ยืนต้น 660,677 ไร่

- **พื้นที่ระบาดรวม** 31,693 ไร่ ลดลงจากสัปดาห์ที่ผ่านมา 3,139 ไร่ (สัปดาห์ที่ผ่านมา 34,832 ไร่)

- **หนอนหัวดำ** พื้นที่ระบาด 24 จังหวัด ได้แก่ จังหวัดกรุงเทพมหานคร จันทบุรี ฉะเชิงเทรา ชลบุรี ตราด ระยอง สมุทรปราการ นครปฐม ประจวบคีรีขันธ์ ราชบุรี เพชรบุรี สมุทรสงคราม สมุทรสาคร กระบี่ ชุมพร ตรัง นครศรีธรรมราช นราธิวาส ปัตตานี พังงา ภูเก็ต สงขลา สตูล และจังหวัดสุราษฎร์ธานี จำนวน 6,987 ไร่ พื้นที่ระบาดลดลง 1,097 ไร่ (สัปดาห์ที่ผ่านมา 8,084 ไร่)

- **แมลงดำหนาม** พื้นที่ระบาด 23 จังหวัด ได้แก่ จังหวัดกรุงเทพมหานคร จันทบุรี ฉะเชิงเทรา ชลบุรี ตราด ระยอง สมุทรปราการ นครปฐม ประจวบคีรีขันธ์ เพชรบุรี สมุทรสงคราม สมุทรสาคร กระบี่ ชุมพร ตรัง นครศรีธรรมราช ปัตตานี พังงา ภูเก็ต ยะลา สงขลา สตูล และจังหวัดสุราษฎร์ธานี จำนวน 16,570 ไร่ พื้นที่ระบาดลดลง 216 ไร่ (สัปดาห์ที่ผ่านมา 16,786 ไร่)

- **ด้วงแรด** พื้นที่ระบาด 24 จังหวัด ได้แก่ จังหวัดกรุงเทพมหานคร อ่างทอง จันทบุรี ฉะเชิงเทรา ชลบุรี ตราด ระยอง สมุทรปราการ สระแก้ว นครปฐม ประจวบคีรีขันธ์ เพชรบุรี ราชบุรี สมุทรสงคราม สมุทรสาคร กระบี่ ชุมพร นครศรีธรรมราช ปัตตานี ภูเก็ต ยะลา สงขลา สตูล และจังหวัดสุราษฎร์ธานี จำนวน 6,895 ไร่ พื้นที่ระบาดลดลง 811 ไร่ (สัปดาห์ที่ผ่านมา 7,706 ไร่)

- **ด้วงงวง** พื้นที่ระบาด 11 จังหวัด ได้แก่ จังหวัดกรุงเทพมหานคร จันทบุรี ฉะเชิงเทรา ชลบุรี ตราด สมุทรปราการ ประจวบคีรีขันธ์ สมุทรสงคราม กระบี่ ปัตตานี และจังหวัดสุราษฎร์ธานี จำนวน 935 ไร่ พื้นที่ระบาดลดลง 91 ไร่ (สัปดาห์ที่ผ่านมา 1,026 ไร่)

- **ไรสีขา** พื้นที่ระบาด 9 จังหวัด ได้แก่ จังหวัดจันทบุรี ฉะเชิงเทรา ตราด นครปฐม ประจวบคีรีขันธ์ กระบี่ นครศรีธรรมราช สงขลา และจังหวัดสุราษฎร์ธานี จำนวน 156 ไร่ พื้นที่ระบาดลดลง 924 ไร่ (สัปดาห์ที่ผ่านมา 1,080 ไร่)

- **หนอนกินใบมะพร้าว** พื้นที่ระบาด 1 จังหวัด ได้แก่ จังหวัดจังหวัดสุราษฎร์ธานี จำนวน 150 ไร่ พื้นที่ระบาดคงที่

- **ผลการดำเนินงาน**

- ประชาสัมพันธ์และแจ้งเตือนการระบาดของศัตรูมะพร้าว ผ่านทางเว็บไซต์ และสื่อช่องทางต่างๆ และถ่ายทอดความรู้และให้คำแนะนำเรื่องการป้องกันกำจัดศัตรูมะพร้าว รวมทั้งการดูแลสวนมะพร้าวให้สะอาดอย่างสม่ำเสมอ

- ตัดทางใบมะพร้าวที่ถูกหนอนหัวดำทำลาย ไปเผาทิ้งนอกแปลง และเก็บเศษซากพืชไปเผาทำลายเพื่อไม่ให้เป็นแหล่งแพร่

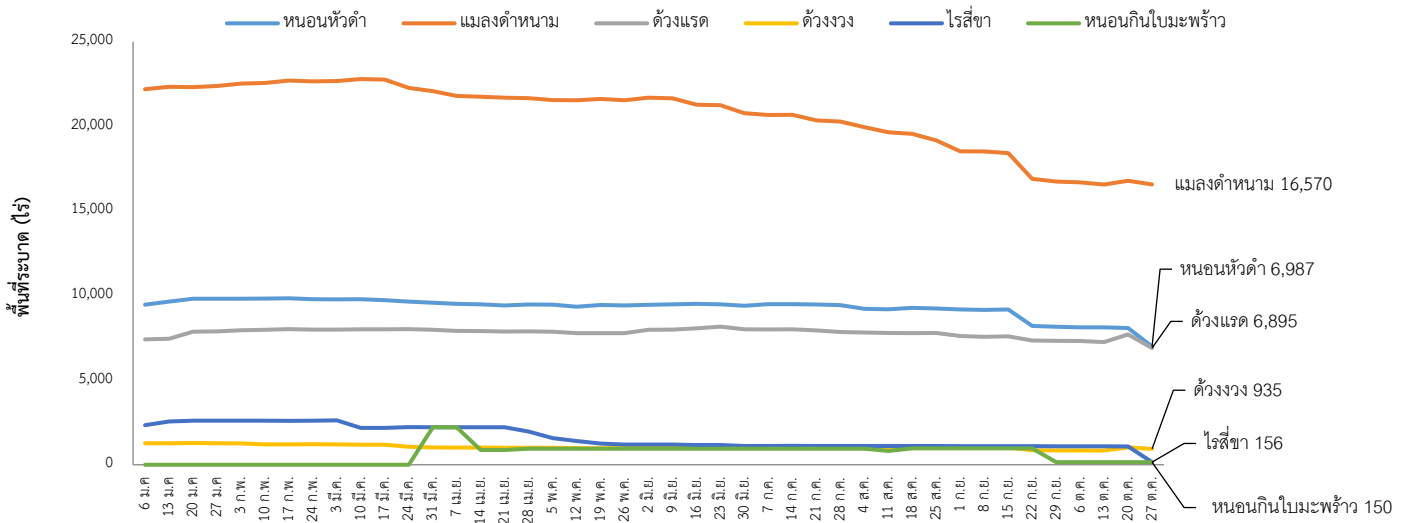
- ปลอ่ยแตนเบียนบราคอน (*Bracon hebetor*) เพื่อควบคุมการระบาดของหนอนหัวดำในพื้นที่

- ปลอ่ยแตนเบียนอะซีโคเดส (*Asecodes hispinarum*) เพื่อควบคุมการระบาดของแมลงดำหนามในพื้นที่

- ใช้กำดักฟีโรโมน ใช้ตาข่ายดักจับด้วงแรดในระยะตัวเต็มวัยมาทำลาย และทำกล่องล่อโดยใช้เชื้อราเมตาไรเซียม (*Metarhizium anisopliae*) เพื่อกำจัดด้วงแรด ในระยะดักแด้ และระยะตัวหนอน

- ไรสีขามะพร้าวจะเข้าทำลายอยู่ภายในขั้วผลมะพร้าวทำให้การพ่นสารฆ่าไรไม่สามารถโดนตัวได้โดยตรง ดังนั้น การป้องกันกำจัดให้เน้นพ่นสารฆ่าไรในระยะมะพร้าวติดจั่นจนถึงระยะผลขนาดเล็กห่างกันประมาณ 1 สัปดาห์ ซึ่งเป็นระยะที่ไรสีขามะพร้าวเข้าทำลาย ใช้สารเคมีตามคำแนะนำของกรมวิชาการเกษตร โดยให้สลับกลุ่มสารฆ่าไรตามลักษณะกลไกการออกฤทธิ์โดย IRAC ดังนี้ โพรพาร์โกต์ 30% ดับบลิวพี อัตรา 30 กรัมต่อน้ำ 20 ลิตร (สารกลุ่ม 12) อะมิทราซ 20% อีซี อัตรา 40 มิลลิลิตรต่อน้ำ 20 ลิตร (สารกลุ่ม 19) กำมะถันผง 80% ดับบลิวพี อัตรา 60 กรัมต่อน้ำ 20 ลิตร (สารกลุ่ม UN) ***ห้ามผสมกับสารชนิดอื่น และไพริดาเบน 20% ดับบลิวพี อัตรา 10 กรัมต่อน้ำ 20 ลิตร (สารกลุ่ม 21)

สถานการณ์การระบาดของศัตรูมะพร้าว ปี 2564



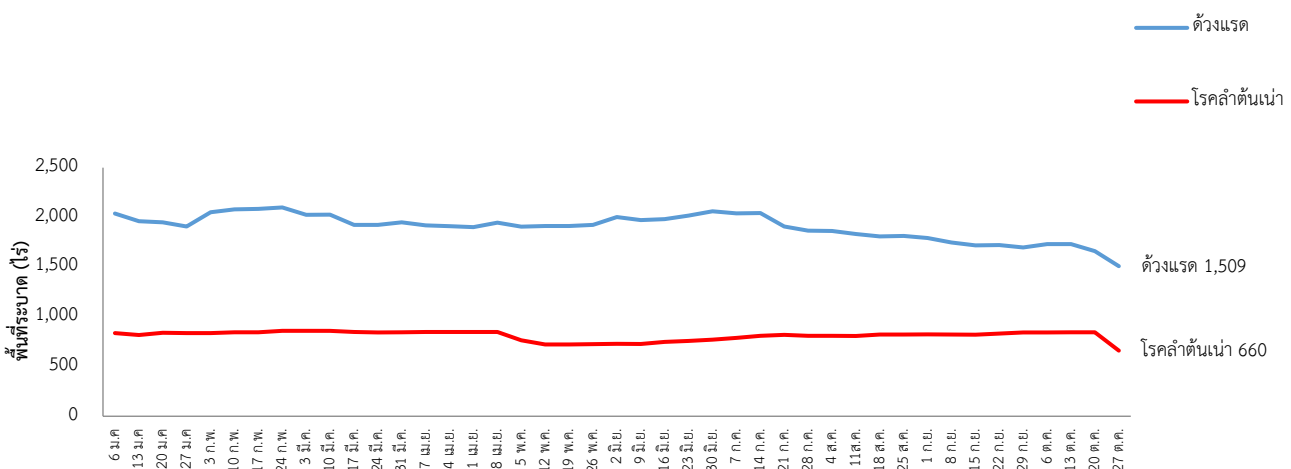
3. ศัตรูปาล์มน้ำมัน

- พื้นที่ปลูกทั้งหมด 76 จังหวัด มีพื้นที่ยืนต้น 5,311,014 ไร่
- พื้นที่ระบาดรวม 2,169 ไร่ ลดจากสัปดาห์ที่ผ่านมา 337 ไร่ (สัปดาห์ที่ผ่านมา 2,506 ไร่)
 - ตัวงแสด พื้นที่ระบาด 9 จังหวัด ได้แก่ จังหวัดตราด ระยอง กระบี่ ชุมพร นครศรีธรรมราช พังงา สงขลา สตูล และจังหวัดสุราษฎร์ธานี จำนวน 1,509 ไร่ พื้นที่ระบาดลดลง 152 ไร่ (สัปดาห์ที่ผ่านมา 1,661 ไร่)
 - โรคลำต้นเน่า พื้นที่ระบาด 4 จังหวัด ได้แก่ จังหวัดกระบี่ ชุมพร สตูล และจังหวัดสุราษฎร์ธานี จำนวน 660 ไร่ พื้นที่ระบาดลดลง 185 ไร่ (สัปดาห์ที่ผ่านมา 845 ไร่)

ผลการดำเนินงาน

- ใช้กำดักไฟโรโมน และใช้ตาข่ายดักจับตัวงแสดในระยะตัวเต็มวัยมาทำลาย
- ทำกองล่อโดยใช้เชื้อราเมตาตาไรเซียม (*Metarhizium anisopliae*) เพื่อกำจัดตัวงแสดในระยะดักแด้ และระยะตัวหนอน
- ให้เกษตรกรใช้เชื้อราไตรโคเดอร์มา ทาบริเวณที่เกิดโรคลำต้นเน่าปาล์มน้ำมันเพื่อควบคุมการระบาด

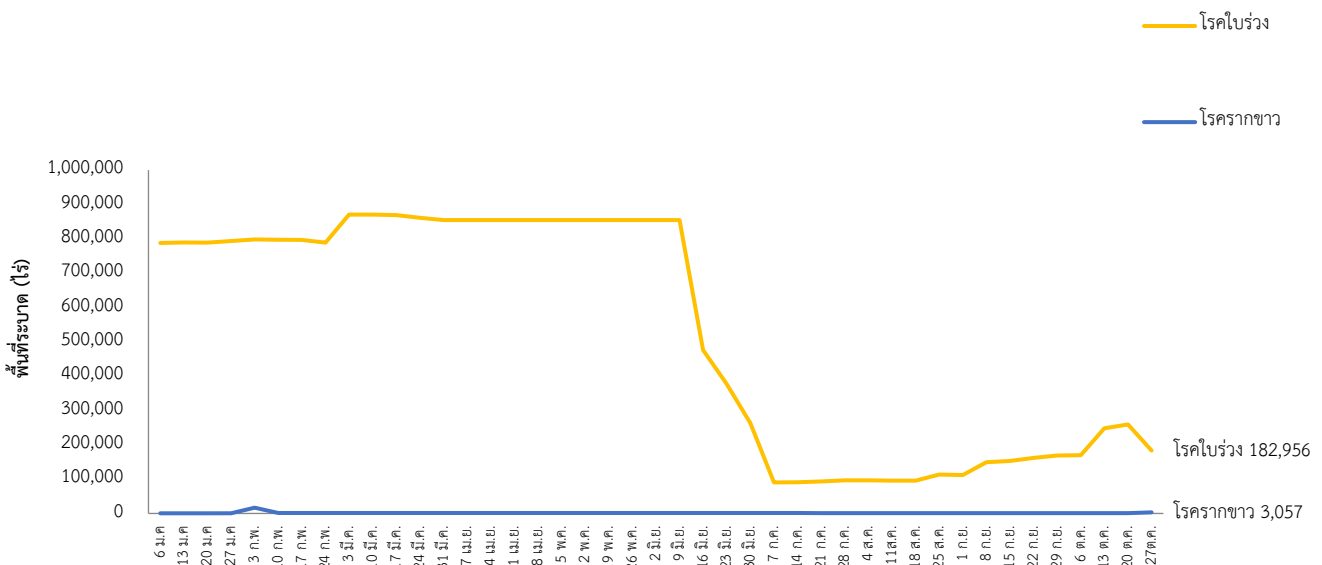
สถานการณ์การระบาดของศัตรูปาล์มน้ำมัน ปี 2564



4. ศัตรูยางพารา

- พื้นที่ปลูกทั้งหมด 70 จังหวัด มีพื้นที่ยืนต้น 14,597,020 ไร่
- พื้นที่ระบาดรวม 186,013 ไร่ ลดจากสัปดาห์ที่ผ่านมา 74,416 ไร่ (สัปดาห์ที่ผ่านมา 260,429 ไร่)
 - โรครากขาว พื้นที่ระบาด 10 จังหวัด ได้แก่ จังหวัดจันทบุรี ตราด กระบี่ ชุมพร ตรัง นครศรีธรรมราช นราธิวาส ภูเก็ต สงขลา และจังหวัดสุราษฎร์ธานี จำนวน 3,057 ไร่ พื้นที่ระบาดเพิ่มขึ้น 1,960 ไร่ (สัปดาห์ที่ผ่านมา 1,097 ไร่)
 - โรคใบร่วง พื้นที่ระบาด 9 จังหวัด ได้แก่ จังหวัดกระบี่ นครศรีธรรมราช นราธิวาส ปัตตานี พังงา พัทลุง ยะลา สงขลา และจังหวัดสุราษฎร์ธานี จำนวน 182,956 ไร่ พื้นที่ระบาดลดลง 76,376 ไร่ (สัปดาห์ที่ผ่านมา 259,332 ไร่)
- ผลการดำเนินงาน
 - ประชาสัมพันธ์ และแจ้งเตือนการระบาดของโรครากขาว โรคใบร่วง ก่อให้เกิดความเสียหายกับสวนยางพารา
 - แนะนำให้เกษตรกรขุดคูล้อมบริเวณต้นที่เป็นโรคขนาดคูกว้าง 30 เซนติเมตร ลึก 60 เซนติเมตร ไปทางหัวและท้ายในแถวเดียวกันข้างละ 2 ต้น และกึ่งกลางระหว่างแถวข้างเคียงกับแถวถัดไปทั้งสองข้าง เพื่อป้องกันไม่ให้โรคแพร่ระบาดไปยังต้นอื่น โดยการสัมผัสกันของราก ซึ่งจะขุดลอกคูทุกปี- ให้เกษตรกรใช้เชื้อราไตรโคเดอร์มา ฉีดพ่นบริเวณที่เกิดโรคเพื่อควบคุมการระบาดของโรครากขาว และโรคใบร่วง
 - แนะนำให้เกษตรกรใช้เชื้อราไตรโคเดอร์มา ฉีดพ่นบริเวณที่เกิดโรคเพื่อควบคุมการระบาดของโรครากขาว และโรคใบร่วง

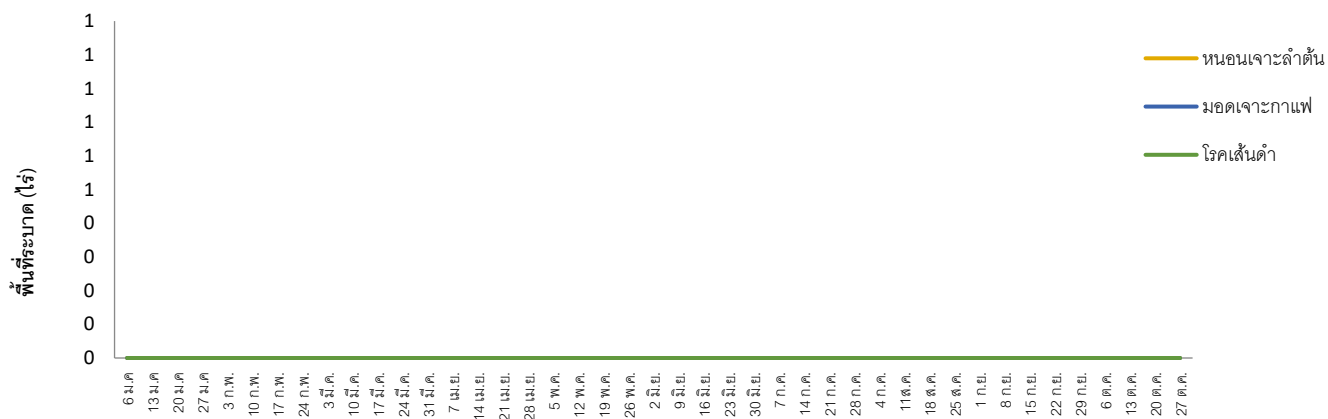
สถานการณ์การระบาดของศัตรูยางพารา ปี 2564



5. ศัตรูกาแฟ

- พื้นที่ปลูกทั้งหมด 68 จังหวัด มีพื้นที่ยืนต้น 171,738 ไร่
- พื้นที่ระบอบรวม ไม่มีพื้นที่ระบอบในสัปดาห์นี้

สถานการณ์การระบาดของศัตรูกาแฟ ปี 2564



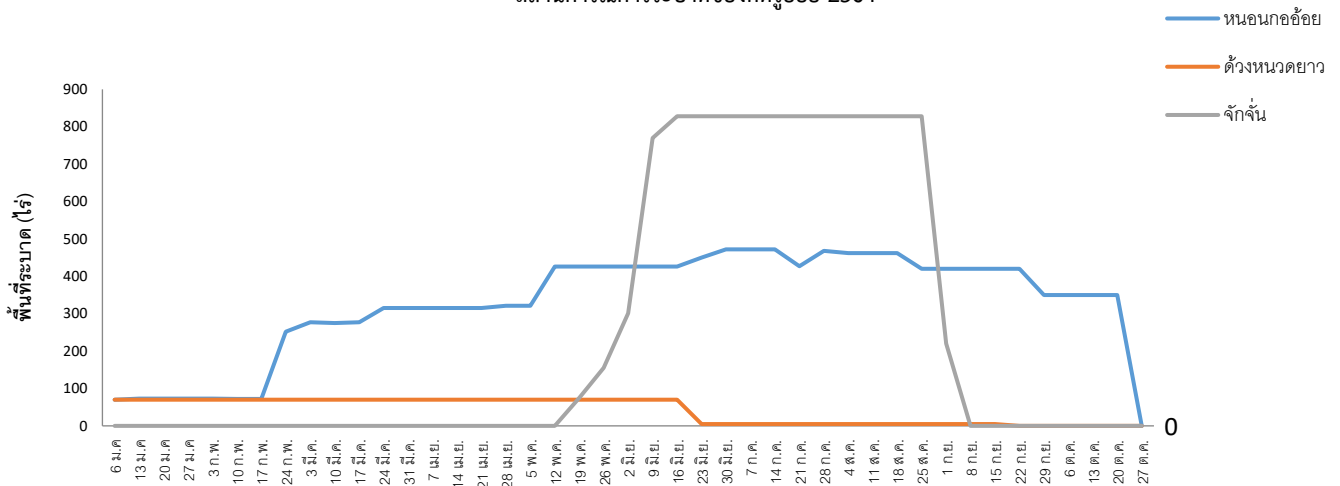
7. ศัตรูอ้อย

- พื้นที่ปลูกทั้งหมด 61 จังหวัด มีพื้นที่ยืนต้น 2,604,413 ไร่
- พื้นที่ระบาดรวม ไม่มีพื้นที่ระบาดในสัปดาห์นี้
 - หนอนกออ้อย ไม่พบพื้นที่ระบาดในสัปดาห์นี้ (สัปดาห์ที่ผ่านมา 350 ไร่)

• ผลการดำเนินงาน

- รมรงค์ควบคุมศัตรูอ้อยโดยวิธีผสมผสานในพื้นที่
- ให้เกษตรกรทำการไถพรวนดินหลายๆ ครั้ง เพื่อทำลายหอนแมลงงูหนอน หลวง ตักแด่ และด้วงหนวดยาว และใช้เชื้อรา บิวเวอเรียและเชื้อราเมตาตาโรเซียมควบคุม โดยใส่ไปพร้อมท่อนพันธุ์ขณะปลูกหรือคลุกลงในพื้นดินหรือใส่ในช่วงฤดูฝนเพื่อให้เชื้อรา เจริญเติบโตได้ดี พร้อมทั้งให้เกษตรกรหมั่นสำรวจแปลงอย่างสม่ำเสมอ
 - ให้เกษตรกรปลูกอ้อยพันธุ์ต้านทานในฤดูกาลปลูกต่อไป และให้เกษตรกรไถดินซุดต่อทิ้งไม่ให้เป็นแหล่งเพาะพันธุ์ของ ตัวอ่อนหนอนกออ้อยต่อไป
 - การควบคุมการระบาดของจักจั่นอ้อย แนะนำเกษตรกรสำรวจแปลงอ้อยอย่างสม่ำเสมอ หากพบการระบาดให้ใช้วิธี เขตกรรม เช่น การซุดหรือไถพรวนเพื่อจับตัวอ่อนในดิน หรือการเก็บตัวเต็มวัยในเวลากลางคืน ตัดใบอ้อยที่พบกลุ่มไข่ของจักจั่น ไปทำลายนอกแปลง และสร้างการมีส่วนร่วมทุกภาคส่วนของคนในชุมชน

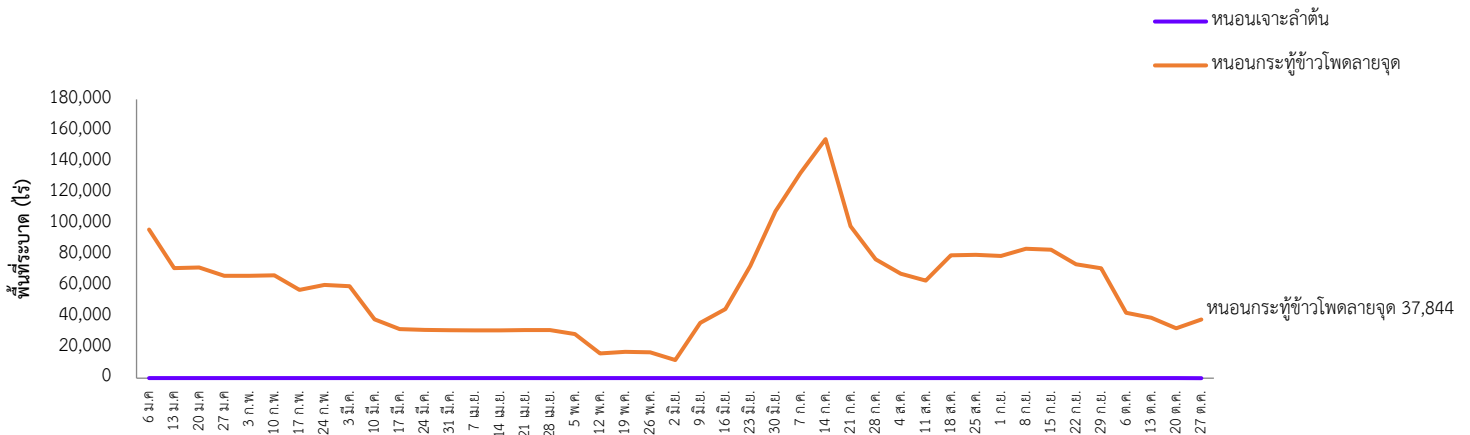
สถานการณ์การระบาดของศัตรูอ้อย 2564



8. ศัตรูข้าวโพด

- พื้นที่ปลูกทั้งหมด 58 จังหวัด มีพื้นที่ยืนต้น 4,057,213 ไร่
- พื้นที่ระบาดรวม 37,844 ไร่ เพิ่มขึ้นจากสัปดาห์ที่ผ่านมา 5,576 ไร่ (สัปดาห์ที่ผ่านมา 32,268 ไร่)
 - หนอนกระทู้ข้าวโพดลายจุด (Fall armyworm) พบการระบาดในข้าวโพดเลี้ยงสัตว์ พื้นที่ระบาด 5 จังหวัด ได้แก่ จังหวัดตาก น่าน จันทบุรี เพชรบุรี และจังหวัดสงขลา จำนวน 37,844 ไร่ (พื้นที่ระบาดรุนแรงน้อย) พื้นที่ระบาดเพิ่มขึ้น 5,591 ไร่ (สัปดาห์ที่ผ่านมา 32,253 ไร่)
 - หนอนเจาะลำต้น ไม่มีพื้นที่ระบาดในสัปดาห์นี้ (สัปดาห์ที่ผ่านมา 15 ไร่)
- ผลการดำเนินงาน พื้นที่ระบาด
 - ติดตามสถานการณ์ศัตรูพืช ภายใต้กิจกรรมแปลงติดตามเฝ้าระวังศัตรูพืช เพื่อติดตามสถานการณ์ในพื้นที่เสี่ยงต่อการระบาดของศัตรูข้าวโพด
 - รณรงค์ให้มีการควบคุมการระบาดของหนอนกระทู้ข้าวโพดลายจุด (FAW) โดยใช้สื่อประชาสัมพันธ์อย่างต่อเนื่องในพื้นที่ หากพบการระบาดระยะรุนแรง ให้ใช้สารเคมีควบคุมการระบาดตามคำแนะนำของกรมวิชาการเกษตร

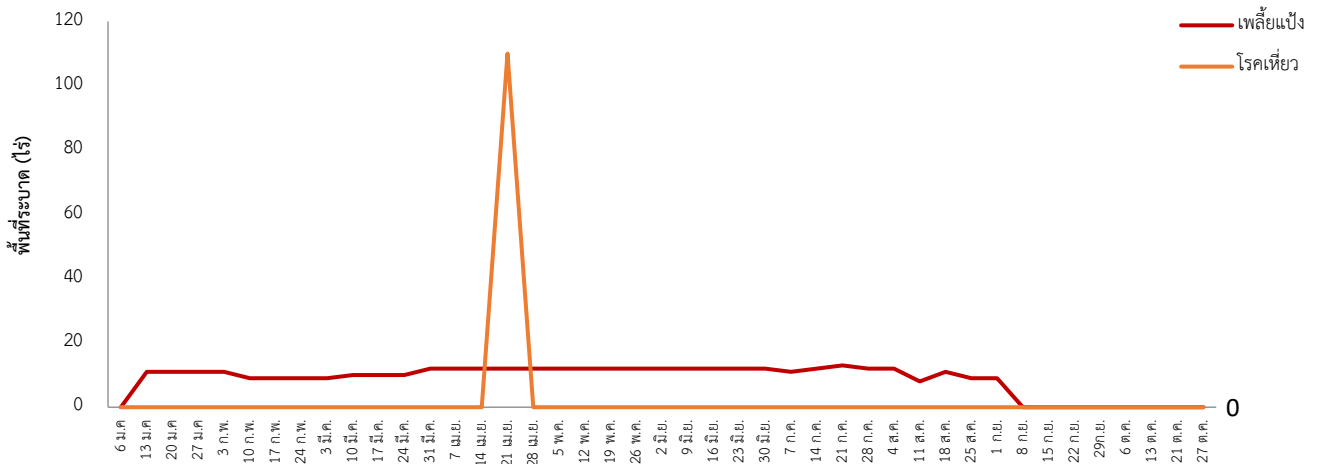
สถานการณ์การระบาดของศัตรูข้าวโพด ปี 2564



9. ศัตรูสับปะรด

- พื้นที่ปลูกทั้งหมด 50 จังหวัด มีพื้นที่ยืนต้น 73,755 ไร่
- พื้นที่ระบาดรวม ไม่มีพื้นที่ระบาดในสัปดาห์นี้

สถานการณ์การระบาดของศัตรูสับปะรด ปี 2564

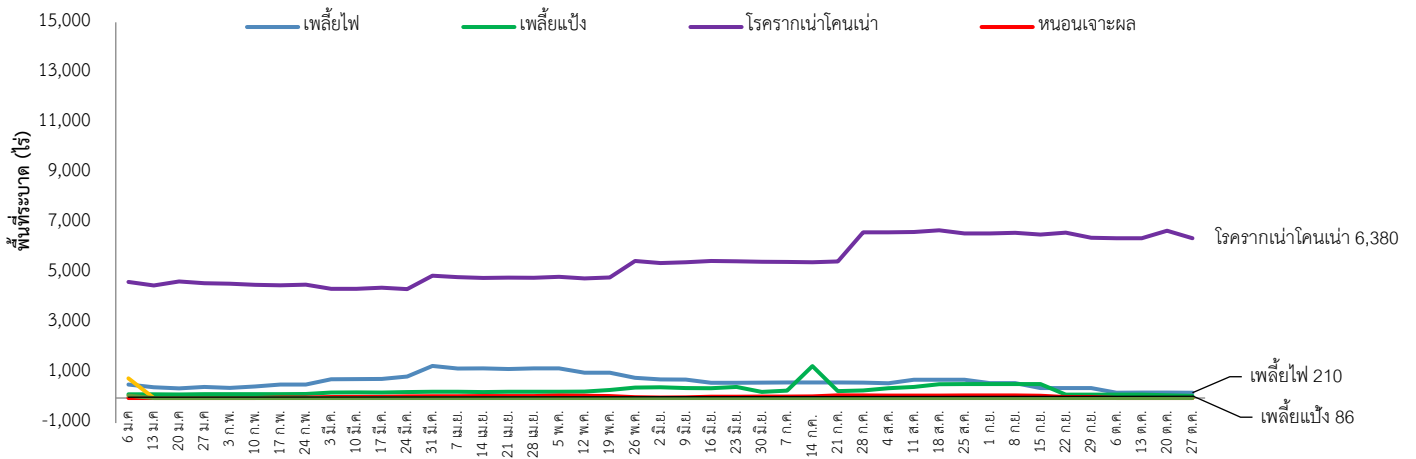


10. ศัตรูทุเรียน

- พื้นที่ปลูกทั้งหมด 75 จังหวัด มีพื้นที่ยืนต้น 841,915 ไร่
- พื้นที่ระบาดรวม 6,676 ไร่ ลดลงจากสัปดาห์ที่ผ่านมา 274 ไร่ (สัปดาห์ที่ผ่านมา 7,002 ไร่)
 - **เพลี้ยไฟ** พื้นที่ระบาด 6 จังหวัด ได้แก่ จังหวัดจันทบุรี ตราด ระยอง กระบี่ นครศรีธรรมราช และจังหวัดยะลาจำนวน 210 ไร่ พื้นที่ระบาดลดลง 5 ไร่ (สัปดาห์ที่ผ่านมา 215 ไร่)
 - **เพลี้ยแป้ง** พื้นที่ระบาด 4 จังหวัด ได้แก่ จังหวัดตราด ระยอง กระบี่ และจังหวัดยะลา จำนวน 86 ไร่ พื้นที่ระบาดลดลง 24 ไร่ (สัปดาห์ที่ผ่านมา 110 ไร่)
 - **โรครากเน่าโคนเน่า** พื้นที่ระบาด 8 จังหวัด ได้แก่ จังหวัดจันทบุรี ตราด ระยอง ประจวบคีรีขันธ์ กระบี่ ชุมพร นครศรีธรรมราช และจังหวัดยะลา จำนวน 6,380 ไร่ พื้นที่ระบาดลดลง 297 ไร่ (สัปดาห์ที่ผ่านมา 6,677 ไร่)
- ผลการดำเนินงาน
 - **เพลี้ยไฟ** หากพบเพลี้ยไฟจำนวนมากหรือเท่ากับ 1 ตัวต่อ 4 ดอก หรือ 1 ตัวต่อยอด ให้พ่นด้วยสารฆ่าแมลงที่มีประสิทธิภาพในการป้องกันกำจัด เช่น อิมิดาโคลพริด 70% ดับบลิวจี อัตรา 3 กรัมต่อน้ำ 20 ลิตร หรือสารคาร์โบซัลแฟน 20% อีซี อัตรา 50 มิลลิลิตรต่อน้ำ 20 ลิตร หรือสารฟิโพรนิล 5% เอสซี อัตรา 10 มิลลิลิตรต่อน้ำ 20 ลิตร และไม่ควรมีพ่นสารชนิดใดชนิดหนึ่งติดต่อกันหลายครั้ง เพราะจะทำให้เพลี้ยไฟสามารถต้านทานสารฆ่าแมลงได้
 - **เพลี้ยแป้ง** หากพบระบาดเพียงเล็กน้อยให้ตัดหรือเด็ดส่วนที่ถูกทำลายไปทิ้งนอกแปลง หากพบการระบาดบริเวณผลทุเรียนให้ใช้น้ำพ่นบริเวณที่ถูกทำลาย เพื่อให้เพลี้ยแป้งหลุดออกไป หรือใช้น้ำผสมไวท์ออยล์ อัตรา 20 มิลลิลิตรต่อน้ำ 20 ลิตร พ่นเพื่อกำจัด เนื่องจากเพลี้ยแป้งจะแพร่ระบาดโดยมีมดพาไป การป้องกันโดยใช้ผ้าชุบสารฆ่าแมลง เช่น มาลาไรออน (มาลาไรออน 83% อีซี) อัตรา 20 มิลลิลิตร หรือคาร์บาริล (เซฟวิน 85% ดับบลิวพี) อัตรา 10 กรัม ต่อน้ำ 20 ลิตร พ่นไว้ตามกิ่งสามารถป้องกันไม่ให้มดคาบเพลี้ยแป้งเคลื่อนย้ายไปยังส่วนต่างๆ ของต้นทุเรียน หรือการพ่นสารฆ่าแมลงไปที่โคนต้นจะช่วยป้องกันมดและลดการเข้าทำลายของเพลี้ยแป้งได้

- โรครากเน่าโคนเน่าทุเรียน แจ้งเตือนให้เกษตรกรเฝ้าระวังการระบาดของโรครากเน่าโคนเน่าทุเรียนในพื้นที่และหมั่นสำรวจสวนทุเรียนอย่างสม่ำเสมอ แนะนำให้เกษตรกรใช้เชื้อราไตรโคเดอร์มา ในการป้องกันกำจัดโรครากเน่าโคนเน่าทุเรียน ใช้เชื้อราไตรโคเดอร์มาหว่านในพื้นที่รัศมีทรงพุ่มที่มีรากฝอยอยู่ หรือใช้รองก้นหลุมก่อนปลูกตัดแต่งกิ่ง หรือลำต้นที่เป็นโรคไปเผาทำลายนอกแปลงปลูก พ่นด้วยสารป้องกันกำจัดโรคพืชฟอสฟิธิล-อะลูมิเนียม ๘๐% ดับเบิ้ลยูพี อัตรา ๓๐ - ๕๐ กรัมต่อน้ำ ๒๐ ลิตร พ่นทุก ๗ วัน ใช้สลับกับสารเมทาแลกซิล ๒๕% ดับเบิ้ลยูพี อัตรา ๓๐ - ๕๐ กรัมต่อน้ำ ๒๐ ลิตร โดยพ่นให้ทั่วทรงพุ่ม

สถานการณ์การระบาดของศัตรูทุเรียน ปี 2564



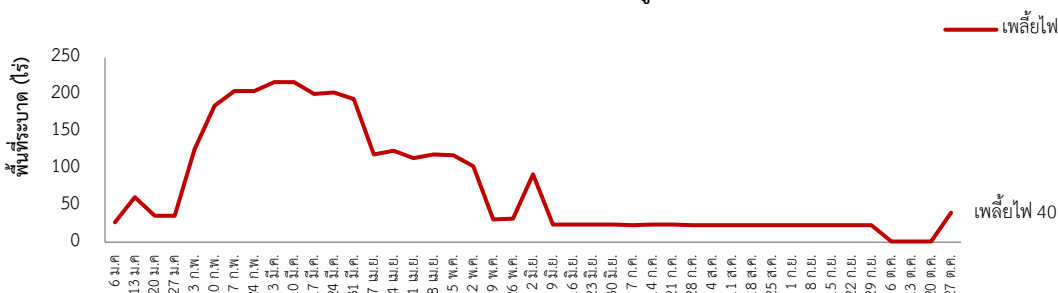
11. ศัตรูเจาะ

- พื้นที่ปลูกทั้งหมด 70 จังหวัด มีพื้นที่ยืนต้น 129,182 ไร่
- พื้นที่ระบาดรวม 40 ไร่ เพิ่มขึ้นจากสัปดาห์ที่ผ่านมา 39 ไร่ (สัปดาห์ที่ผ่านมา 1 ไร่)
 - เพลี้ยไฟ พื้นที่ระบาด 2 จังหวัด คือ จังหวัดจันทบุรี และจังหวัดระยอง จำนวน 40 ไร่ พื้นที่ระบาดเพิ่มขึ้น (สัปดาห์ที่ผ่านมา 1 ไร่)

ผลการดำเนินงาน

- หากพบการระบาดของเพลี้ยไฟให้พ่นด้วยสารฆ่าแมลง เช่น อิมิดาโคลพริด 70% ดับบลิวจี อัตรา 3 กรัมต่อน้ำ 20 ลิตร หรือสารคาร์โบซัลแฟน 20% อีซี อัตรา 50 มิลลิลิตรต่อน้ำ 20 ลิตร หรือสารฟิโพรนิล 5% เอสซี อัตรา 10 มิลลิลิตรต่อน้ำ 20 ลิตร และไม่ควรพ่นสารชนิดใดชนิดหนึ่งติดต่อกันหลายครั้ง เพราะจะทำให้เพลี้ยแป้ง และเพลี้ยไฟสามารถต้านทานสารฆ่าแมลงได้ และมักพบการระบาดของเพลี้ยไฟในระยะที่มั่งคุดออกดอกถึงติดผลอ่อน อาจทำให้ดอกและผลอ่อนร่วง ผลที่ไม่ร่วงเมื่อมีการพัฒนาผลโตขึ้น จะเห็นรอยทำลายชัดเจน เนื่องจากผิวเปลือกมั่งคุดมีลักษณะขรุขระที่เรียกว่า ผิวขี้กลาก ทำให้ผลผลิตมีคุณภาพต่ำ

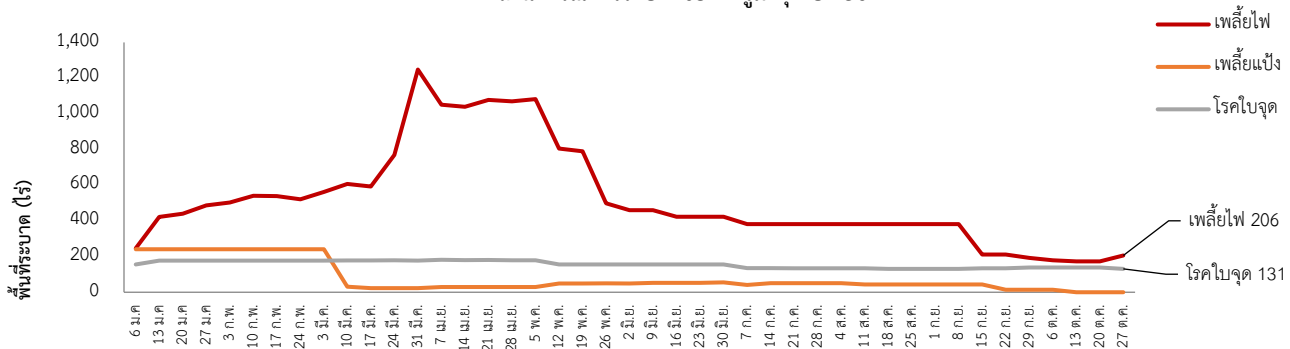
สถานการณ์การระบาดของศัตรูเจาะ ปี 2564



12. ศัตรูมังคุด

- **พื้นที่ปลูกทั้งหมด** 74 จังหวัด มีพื้นที่ยืนต้น 259,028 ไร่
- **พื้นที่ระบาดรวม** 337 ไร่ เพิ่มขึ้นจากสัปดาห์ที่ผ่านมา 25 ไร่ (สัปดาห์ที่ผ่านมา 312 ไร่)
 - **เพลี้ยไฟ** พื้นที่ระบาด 3 จังหวัด ได้แก่ จังหวัดจันทบุรี นครศรีธรรมราช และจังหวัดยะลา จำนวน 206 ไร่ พื้นที่ระบาดเพิ่มขึ้น 33 ไร่ (สัปดาห์ที่ผ่านมา 173 ไร่)
 - **โรคใบจุด** พื้นที่ระบาด 1 จังหวัด ได้แก่ จังหวัดยะลา จำนวน 131 ไร่ พื้นที่ระบาดลดลง 8 ไร่ (สัปดาห์ที่ผ่านมา 139 ไร่)
- **ผลการดำเนินงาน**
 - หมั่นสำรวจและสังเกตการเข้าทำลายของศัตรูพืช และดูแลสวนให้สะอาดอย่างสม่ำเสมอ
 - หากพบการระบาดของเพลี้ยแป้ง และเพลี้ยไฟให้พ่นด้วยสารฆ่าแมลง เช่น อิมิดาโคลพริด 70% ดับบลิวจี อัตรา 3 กรัม ต่อน้ำ 20 ลิตร หรือสารคาร์โบซัลแฟน 20% อีซี อัตรา 50 มิลลิลิตรต่อน้ำ 20 ลิตร หรือสารฟิโพรนิล 5% เอสซี อัตรา 10 มิลลิลิตร ต่อน้ำ 20 ลิตร และไม่ควรพ่นสารชนิดใดชนิดหนึ่งติดต่อกันหลายครั้ง เพราะจะทำให้เพลี้ยแป้ง และเพลี้ยไฟสามารถต้านทาน สารฆ่าแมลงได้ และมักพบการระบาดของเพลี้ยแป้ง และเพลี้ยไฟในระยะที่มังคุดออกดอกถึงติดผลอ่อน อาจทำให้ดอกและผลอ่อนร่วง ผลที่ไม่ร่วงเมื่อมีการพัฒนาผลโตขึ้น จะเห็นรอยทำลายชัดเจน เนื่องจากผิวเปลือกมังคุดมีลักษณะขรุขระที่เรียกว่า ผิวขี้กลาก ทำให้ผลผลิต มีคุณภาพต่ำ

สถานการณ์การระบาดของศัตรูมังคุด ปี 2564



13. ศัตรูลำไย

- **พื้นที่ปลูกทั้งหมด** 77 จังหวัด มีพื้นที่ยืนต้น 1,722,180 ไร่
- **พื้นที่ระบาดรวม** 1,034 ไร่ เพิ่มขึ้นจากสัปดาห์ที่ผ่านมา 41 ไร่ (สัปดาห์ที่ผ่านมา 993 ไร่)
 - **โรคพุ่มไม้กวาด** พื้นที่ระบาด 1 จังหวัด คือ จังหวัดจันทบุรี จำนวน 691 ไร่ พื้นที่ระบาดเพิ่มขึ้น 19 ไร่ (สัปดาห์ที่ผ่านมา 672 ไร่)
 - **เพลี้ยแป้ง** พื้นที่ระบาด 2 จังหวัด ได้แก่ จังหวัดจันทบุรี และจังหวัดระยอง จำนวน 18 ไร่ พื้นที่ระบาดเพิ่มขึ้น 11 ไร่ (สัปดาห์ที่ผ่านมา 7 ไร่)
 - **โรคราดำ** พื้นที่ระบาด 2 จังหวัด ได้แก่ จังหวัดจันทบุรี และจังหวัดระยอง จำนวน 288 ไร่ พื้นที่ระบาดเพิ่มขึ้น 11 ไร่ (สัปดาห์ที่ผ่านมา 277 ไร่)
 - **มวนลำไย** พื้นที่ระบาด 1 จังหวัด คือ จังหวัดเลย จำนวน 37 ไร่ พื้นที่ระบาดคงที่

• ผลการดำเนินงาน

- แนะนำเกษตรกรหมั่นสำรวจและสังเกตการเข้าทำลายของศัตรูพืช และดูแลสวนให้สะอาดอย่างสม่ำเสมอ
- หากพบการระบาดของเพลี้ยแป้ง ตัดส่วนที่พบไปเผาทำลาย หากระบาดรุนแรงให้พ่นด้วยสารฆ่าแมลง เช่น อิมิดาโคลพริด ๗๐% ดับเบิ้ลยูจี อัตรา ๔ กรัมต่อน้ำ ๒๐ ลิตร หรือ ปีโตรเลียมสเปรย์ออยล์ ๘๓.๙ % อีซี อัตรา ๘๐ มิลลิลิตรต่อน้ำ ๒๐ ลิตร โดยเลือกใช้สารชนิดใดชนิดหนึ่ง และควรพ่นสารติดต่อกัน ๒ ครั้ง ห่างกัน ๗ วัน ไม่ควรพ่นสารชนิดใดชนิดหนึ่งติดต่อกันหลายครั้ง เพราะจะทำให้เพลี้ยแป้งสามารถต้านทานสารฆ่าแมลงได้
- โรคพุ่มไม้กวาด เนื่องจากยังไม่มีสารป้องกันกำจัดเชื้อไฟโตพลาสมา การป้องกันกำจัดทำได้โดยกำจัดแมลงพาหะ ถอนวัชพืชและพืชอาศัย เพื่อลดปริมาณแมลงพาหะ รวมถึงการใช้เมล็ดพันธุ์ กิ่งพันธุ์ และอุปกรณ์ที่ปลอดเชื้อโรคราดำ พ่นน้ำเปล่า ล้างคราบราดำ เพื่อลดปริมาณเชื้อ กำจัดวัชพืชในแปลงปลูกเพื่อลดความชื้นสะสมไม่เหมาะสมต่อการเกิดโรค และทำลายแหล่งอาศัยของแมลงปากดูดที่มาซบถ้ำน้ำหวาน เนื่องจากเชื้อราเจริญบนสารเหนียวที่แมลงปากดูด เช่น เพลี้ยแป้งซบถ้ำไว้ จึงควรพ่นสารกำจัดแมลง ได้แก่ คาร์บาริล ๘๕% ดับเบิ้ลยูพี อัตรา ๕๐ กรัมต่อน้ำ ๒๐ ลิตร หรือ อิมิดาโคลพริด ๑๐% เอสแอล อัตรา ๒๐ มิลลิลิตรต่อน้ำ ๒๐ ลิตรใช้เศษผ้าชุบน้ำมันเครื่องผูกกรอบโคนต้น ป้องกันเพลี้ยแป้ง และมดไต่ขึ้นมาบนต้น
- โรคราดำ พ่นน้ำเปล่าล้างคราบราดำ เพื่อลดปริมาณเชื้อ กำจัดวัชพืชในแปลงปลูกเพื่อลดความชื้นสะสมไม่เหมาะสมต่อการเกิดโรค และทำลายแหล่งอาศัยของแมลงปากดูดที่มาซบถ้ำน้ำหวาน เนื่องจากเชื้อราเจริญบนสารเหนียวที่แมลงปากดูด เช่น เพลี้ยแป้งซบถ้ำไว้ จึงควรพ่นสารกำจัดแมลง ได้แก่ คาร์บาริล ๘๕% ดับเบิ้ลยูพี อัตรา ๕๐ กรัมต่อน้ำ ๒๐ ลิตร หรือ อิมิดาโคลพริด ๑๐% เอสแอล อัตรา ๒๐ มิลลิลิตรต่อน้ำ ๒๐ ลิตรใช้เศษผ้าชุบน้ำมันเครื่องผูกกรอบโคนต้น ป้องกันเพลี้ยแป้ง และมดไต่ขึ้นมาบนต้น

สถานการณ์การระบาดของศัตรูลำไย ปี 2564

