



สถานการณ์ศัตรูพืชระบาด ข้อมูล ณ วันที่ 20 ตุลาคม 2564

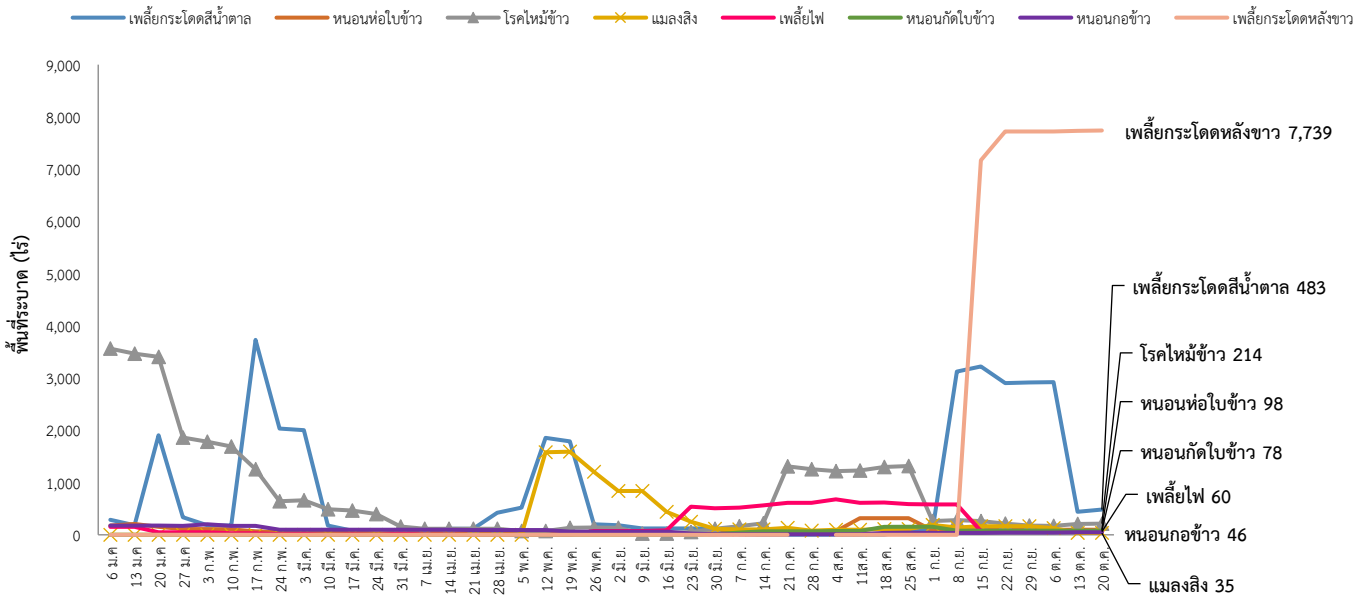
สถานการณ์ศัตรูพืชระบาด

1. ศัตรูข้าว

- **พื้นที่ปลูกทั้งหมด** 75 จังหวัด มีพื้นที่ย่นต้น 51,681,923 ไร่
- **พื้นที่ระบาดรวม** 8,753 ไร่ เพิ่มขึ้นจากสัปดาห์ที่ผ่านมา 49 ไร่ (สัปดาห์ที่ผ่านมา 8,704 ไร่)
 - **เพลี้ยกระโดดสีน้ำตาล** พื้นที่ระบาด 7 จังหวัด ได้แก่ จังหวัดตาก น่าน แพร่ ขอนแก่น อุบลราชธานี สมุทรสาคร และจังหวัดสงขลา จำนวน 483 ไร่ พื้นที่ระบาดเพิ่มขึ้น 40 ไร่ (สัปดาห์ที่ผ่านมา 443 ไร่)
 - **หนอนห่อใบข้าว** พื้นที่ระบาด 5 จังหวัด ได้แก่ จังหวัดแพร่ ขอนแก่น นครราชสีมา กระบี่ และจังหวัดนครศรีธรรมราช จำนวน 98 ไร่ พื้นที่ระบาดคงที่
 - **โรคไหม้ข้าว** พื้นที่ระบาด 13 จังหวัด ได้แก่ จังหวัดน่าน พะเยา แพร่ กาฬสินธุ์ ขอนแก่น นครราชสีมา มหาสารคาม ศรีสะเกษ อุบลราชธานี จันทบุรี นครศรีธรรมราช ปัตตานี และจังหวัดสงขลา จำนวน 214 ไร่ พื้นที่ระบาดเพิ่มขึ้น 9 ไร่ (สัปดาห์ที่ผ่านมา 205 ไร่)
 - **แมลงสิง** พื้นที่ระบาด 1 จังหวัด ได้แก่ จังหวัดสงขลา จำนวน 35 ไร่ พื้นที่ระบาดลดลง 4 ไร่ (สัปดาห์ที่ผ่านมา 39 ไร่)
 - **เพลี้ยกระโดดหลังขาว** พื้นที่ระบาด 3 จังหวัด ได้แก่ จังหวัดแม่ฮ่องสอน ประจวบคีรีขันธ์ และจังหวัดสมุทรสาคร จำนวน 7,739 ไร่ พื้นที่ระบาดเพิ่มขึ้น 5 ไร่ (สัปดาห์ที่ผ่านมา 7,734 ไร่)
 - **หนอนกอข้าว** พื้นที่ระบาด 4 จังหวัด คือ จังหวัดกาฬสินธุ์ นครราชสีมา มหาสารคาม และจังหวัดกระบี่ จำนวน 46 ไร่ พื้นที่ระบาดลดลง 1 ไร่ (สัปดาห์ที่ผ่านมา 47 ไร่)
 - **หนอนกัดใบข้าว** พื้นที่ระบาด 1 จังหวัด คือ จังหวัดนครศรีธรรมราช จำนวน 78 ไร่ พื้นที่ระบาดคงที่
 - **เพลี้ยไฟ** พื้นที่ระบาด 2 จังหวัด ได้แก่ จังหวัดกาฬสินธุ์ และจังหวัดสกลนคร จำนวน 60 ไร่ พื้นที่ระบาดคงที่
- **ผลการดำเนินงาน**
 - ประชาสัมพันธ์และเตือนการระบาดของศัตรูข้าว ได้แก่ โรคไหม้ข้าว หนอนห่อใบข้าว เพลี้ยกระโดดสีน้ำตาล เพลี้ยไฟ และศัตรูข้าวอื่นๆ
 - ผลิตขยายเชื้อราไตรโคเดอร์มา เชื้อราบีวเวเรีย เพื่อเตรียมความพร้อมสำหรับใช้ในฤดูกาลใหม่ และรณรงค์ให้สมาชิกศูนย์จัดการศัตรูพืชชุมชน และเกษตรกรทั่วไปนำไปใช้ควบคุม โรค แมลง ศัตรูข้าวในทุกพื้นที่
 - ประชาสัมพันธ์ให้เกษตรกรสำรวจติดตามสถานการณ์การระบาดอย่างใกล้ชิด สนับสนุนสารชีวภัณฑ์ป้องกันกำจัดศัตรูพืช และแนะนำวิธีการผลิตสารชีวภัณฑ์จากศูนย์ส่งเสริมเทคโนโลยีการเกษตรด้านอารักขาพืชในเขตรับผิดชอบในพื้นที่ที่พบการระบาดรุนแรงเป็นวงกว้าง
 - แนะนำวิธีการใช้สารชีวภัณฑ์ วิธีการผลิตขยายสารชีวภัณฑ์ต่างๆ เพื่อให้เกษตรกรนำไปใช้ในพื้นที่มีการระบาดเพื่อเป็นการป้องกันกำจัด โรค แมลง ศัตรูข้าว และให้คำแนะนำให้เกษตรกรกำจัดวัชพืชโดยรอบแปลงเพื่อเป็นการตัดวงจรชีวิต และลดปริมาณแหล่งที่อยู่อาศัยของ โรค แมลง ศัตรูพืช ในนาข้าว
 - ให้คำแนะนำแก่เกษตรกรผู้ประสบปัญหาการระบาดของเพลี้ยกระโดดหลังขาว และให้การสนับสนุนเชื้อราบีวเวเรียเพื่อใช้ในการป้องกันกำจัดเพลี้ยกระโดดหลังขาว

- แนะนำให้เกษตรกรงดหวานปุยในอัตราที่มากเกินไป และแนะนำให้เกษตรกรใช้พันธุ์ต้านทานโรคไหม้ข้าว เช่น สุพรรณบุรี 1 สุพรรณบุรี 60 ปรจจินบุรี 1 พลายงาม ข้าวเจ้าหอมพิษณุโลก 1 สุรินทร์ 1 เหนียวอุบล 2 สันป่าตอง 1 หางยี 71 เป็นต้น
- แนะนำให้เกษตรกรหมั่นสำรวจและติดตามข่าวสารสถานการณ์การระบาดของศัตรูพืชอย่างสม่ำเสมอ และหากพบการระบาดของศัตรูพืชให้เกษตรกรแจ้งการระบาดได้ที่สำนักงานเกษตรตำบล อำเภอ และสำนักงานเกษตรจังหวัดในพื้นที่
- แนะนำให้เกษตรกรใช้เชื้อราไตรโคเดอร์มาเพื่อควบคุมการระบาดของโรคไหม้ข้าว และใช้เชื้อราบีวเวเรียเพื่อควบคุมการระบาดของหนอนห่อใบข้าว และส่งเสริมให้เกษตรกรทำการสำรวจแปลงนาเพื่อป้องกันการระบาดของโรคแมลงศัตรูข้าวอย่างสม่ำเสมอ

สถานการณ์การระบาดของศัตรูข้าว ปี 2564



2. ศัตรูมะพร้าว

- **พื้นที่ปลูกทั้งหมด** 77 จังหวัด มีพื้นที่ยืนต้น 660,677 ไร่
- **พื้นที่ระบาดรวม** 34,832 ไร่ เพิ่มขึ้นจากสัปดาห์ที่ผ่านมา 827 ไร่ (สัปดาห์ที่ผ่านมา 34,005 ไร่)

- **หนอนหัวดำ** พื้นที่ระบาด 23 จังหวัด ได้แก่ จังหวัดกรุงเทพมหานคร จันทบุรี ฉะเชิงเทรา ชลบุรี ตราด ระยอง สมุทรปราการ นครปฐม ประจวบคีรีขันธ์ ราชบุรี เพชรบุรี สมุทรสงคราม สมุทรสาคร กระบี่ ชุมพร นครศรีธรรมราช นราธิวาส ปัตตานี พังงา ภูเก็ต สงขลา สตูล และจังหวัดสุราษฎร์ธานี จำนวน 8,084 ไร่ พื้นที่ระบาดลดลง 30 ไร่ (สัปดาห์ที่ผ่านมา 8,114 ไร่)

- **แมลงดำหนาม** พื้นที่ระบาด 26 จังหวัด ได้แก่ จังหวัดมหาสารคาม สกลนคร อุบลราชธานี กรุงเทพมหานคร จันทบุรี ฉะเชิงเทรา ชลบุรี ตราด ระยอง สมุทรปราการ นครปฐม ประจวบคีรีขันธ์ เพชรบุรี สมุทรสงคราม สมุทรสาคร กระบี่ ชุมพร ตรัง นครศรีธรรมราช ปัตตานี พังงา ภูเก็ต ยะลา สงขลา สตูล และจังหวัดสุราษฎร์ธานี จำนวน 16,786 ไร่ พื้นที่ระบาดเพิ่มขึ้น 226 ไร่ (สัปดาห์ที่ผ่านมา 16,560 ไร่)

- **ด้วงแรด** พื้นที่ระบาด 24 จังหวัด ได้แก่ จังหวัดกรุงเทพมหานคร อ่างทอง จันทบุรี ฉะเชิงเทรา ชลบุรี ตราด ระยอง สมุทรปราการ สระแก้ว นครปฐม ประจวบคีรีขันธ์ เพชรบุรี ราชบุรี สมุทรสงคราม สมุทรสาคร กระบี่ ชุมพร นครศรีธรรมราช ปัตตานี ภูเก็ต ยะลา สงขลา สตูล และจังหวัดสุราษฎร์ธานี จำนวน 7,706 ไร่ พื้นที่ระบาดเพิ่มขึ้น 454 ไร่ (สัปดาห์ที่ผ่านมา 7,252 ไร่)

- **ด้วงงวง** พื้นที่ระบาด 10 จังหวัด ได้แก่ จังหวัดกรุงเทพมหานคร จันทบุรี ฉะเชิงเทรา ชลบุรี ตราด สมุทรปราการ ประจวบคีรีขันธ์ สมุทรสงคราม ปัตตานี และจังหวัดสุราษฎร์ธานี จำนวน 1,026 ไร่ พื้นที่ระบาดเพิ่มขึ้น 187 ไร่ (สัปดาห์ที่ผ่านมา 839 ไร่)

- **ไรสีขา** พื้นที่ระบาด 9 จังหวัด ได้แก่ จังหวัดจันทบุรี ฉะเชิงเทรา ตราด นครปฐม ประจวบคีรีขันธ์ กระบี่ นครศรีธรรมราช สงขลา และจังหวัดสุราษฎร์ธานี จำนวน 1,080 ไร่ พื้นที่ระบาดลดลง 10 ไร่ (สัปดาห์ที่ผ่านมา 1,090 ไร่)

- **หนอนกินใบมะพร้าว** พื้นที่ระบาด 3 จังหวัด ได้แก่ จังหวัดนราธิวาส ปัตตานี และจังหวัดสุราษฎร์ธานี จำนวน 150 ไร่ พื้นที่ระบาดคงที่

• ผลการดำเนินงาน

- ประชาสัมพันธ์และแจ้งเตือนการระบาดของศัตรูมะพร้าว ผ่านทางเว็บไซต์ และสื่อช่องทางต่างๆ และถ่ายทอดความรู้และให้คำแนะนำเรื่องการป้องกันกำจัดศัตรูมะพร้าว รวมทั้งการดูแลสวนมะพร้าวให้สะอาดอย่างสม่ำเสมอ

- ตัดทางใบมะพร้าวที่ถูกหนอนหัวดำทำลาย ไปเผาทิ้งนอกแปลง และเก็บเศษซากพืชไปเผาทำลายเพื่อไม่ให้เป็นแหล่งแพร่

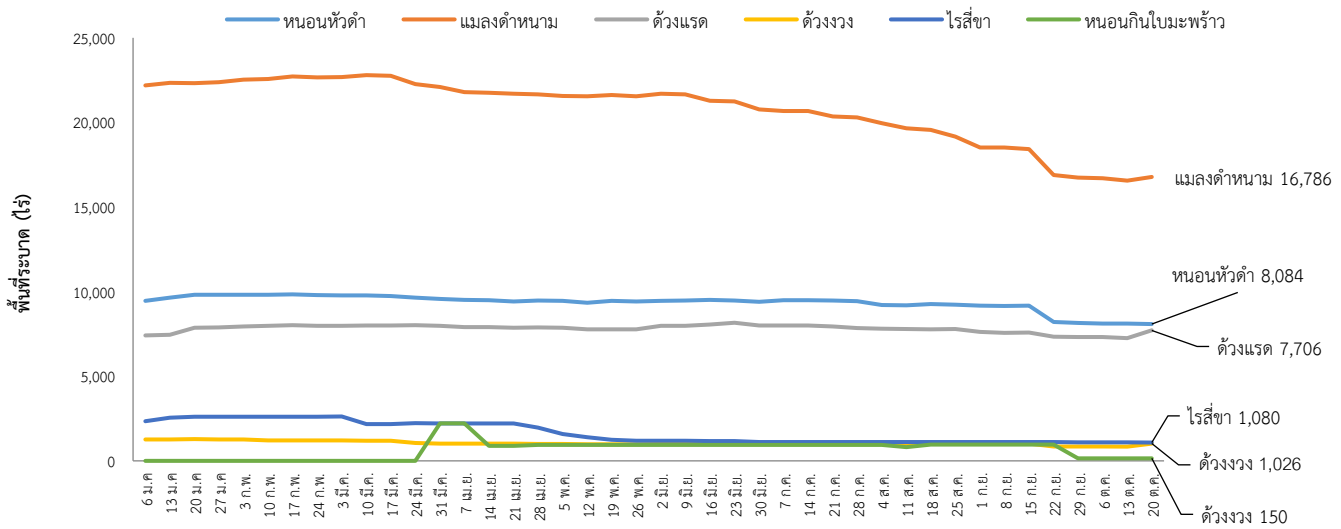
- ปล่อยแตนเบียนบราคอน (*Bracon hebetor*) เพื่อควบคุมการระบาดของหนอนหัวดำในพื้นที่

- ปล่อยแตนเบียนอะซีโคเดส (*Asecodes hispinarum*) เพื่อควบคุมการระบาดของแมลงดำหนามในพื้นที่

- ใช้กำดักฟีโรโมน ใช้ตาข่ายดักจับด้วงแรดในระยะตัวเต็มวัยมาทำลาย และทำกองล่อโดยใช้เชื้อราเมตาโรเซียม (*Metarhizium anisopliae*) เพื่อกำจัดด้วงแรด ในระยะดักแด้ และระยะตัวหนอน

- ไรสีขามะพร้าวจะเข้าทำลายอยู่ภายในข้อผลมะพร้าวทำให้การพ่นสารฆ่าไรไม่สามารถโดนตัวได้โดยตรง ดังนั้น การป้องกันกำจัดให้เน้นพ่นสารฆ่าไรในระยะมะพร้าวติดจั่นจนถึงระยะผลขนาดเล็กห่างกันประมาณ 1 สัปดาห์ ซึ่งเป็นระยะที่ไรสีขามะพร้าวเข้าทำลาย ใช้สารเคมีตามคำแนะนำของกรมวิชาการเกษตร โดยให้สลักกลุ่มสารฆ่าไรตามลักษณะกลไกการออกฤทธิ์โดย IRAC ดังนี้ โพรพาร์โกต์ 30% ดับบลิวพี อัตรา 30 กรัมต่อน้ำ 20 ลิตร (สารกลุ่ม 12) อะมิทราซ 20% อีซี อัตรา 40 มิลลิลิตรต่อน้ำ 20 ลิตร (สารกลุ่ม 19) กำมะถันผง 80% ดับบลิวพี อัตรา 60 กรัมต่อน้ำ 20 ลิตร (สารกลุ่ม UN) ***ห้ามผสมกับสารชนิดอื่น และไพริดาเบน 20% ดับบลิวพี อัตรา 10 กรัมต่อน้ำ 20 ลิตร (สารกลุ่ม 21)

สถานการณ์การระบาดของศัตรูมะพร้าว ปี 2564



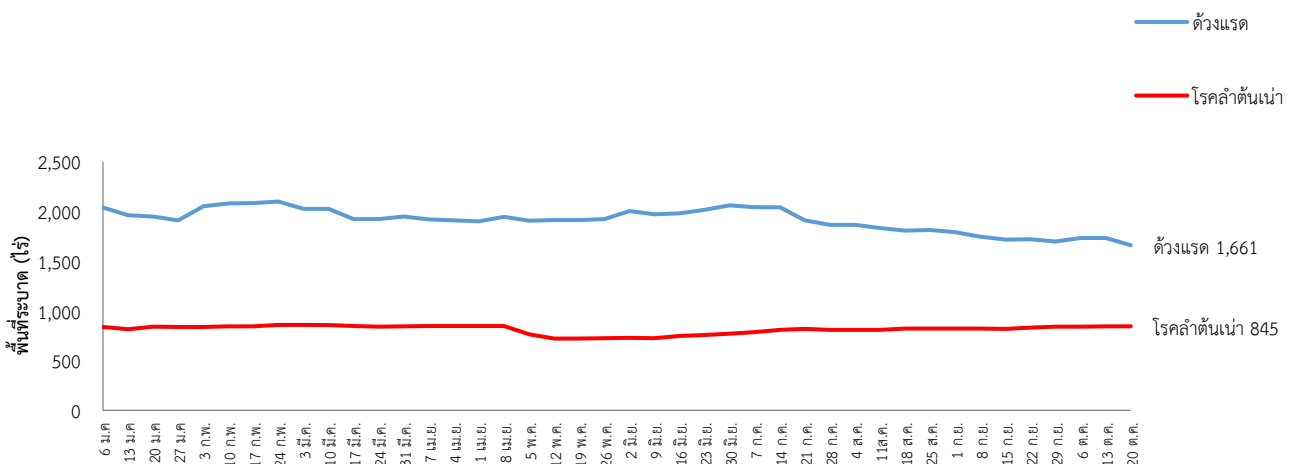
3. ศัตรูปาล์มน้ำมัน

- พื้นที่ปลูกทั้งหมด 76 จังหวัด มีพื้นที่ยืนต้น 5,311,014 ไร่
- พื้นที่ระบาดรวม 2,506 ไร่ ลดลงจากสัปดาห์ที่ผ่านมา 71 ไร่ (สัปดาห์ที่ผ่านมา 2,577 ไร่)
 - ดั้วแรด พื้นที่ระบาด 9 จังหวัด ได้แก่ จังหวัดตราด ระยอง กระบี่ ชุมพร นครศรีธรรมราช พังงา สงขลา สตูล และจังหวัดสุราษฎร์ธานี จำนวน 1,661 ไร่ พื้นที่ระบาดลดลง 71 ไร่ (สัปดาห์ที่ผ่านมา 1,732 ไร่)
 - โรคลำต้นเน่า พื้นที่ระบาด 5 จังหวัด ได้แก่ จังหวัดกระบี่ ชุมพร นครศรีธรรมราช สตูล และจังหวัดสุราษฎร์ธานี จำนวน 845 ไร่ พื้นที่ระบาดคงที่

ผลการดำเนินงาน

- ใช้กำดักไฟโรโมน และใช้ตาข่ายดักจับดั้วแรดในระยะตัวเต็มวัยมาทำลาย
- ทำกองล่อโดยใช้เชื้อราเมตตาไรเซียม (*Metarhizium anisopliae*) เพื่อกำจัดดั้วแรดในระยะดักแด้ และระยะตัวหนอน
- ให้เกษตรกรใช้เชื้อราไตรโคเดอร์มา ทาบริเวณที่เกิดโรคลำต้นเน่าปาล์มน้ำมันเพื่อควบคุมการระบาด

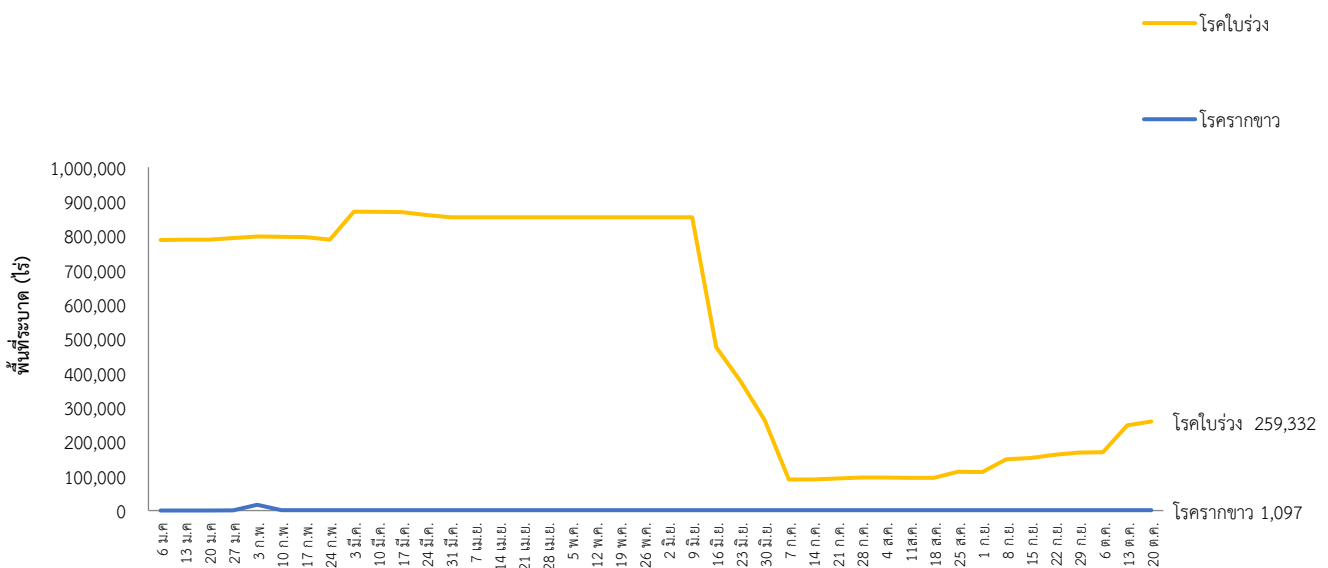
สถานการณ์การระบาดของศัตรูปาล์มน้ำมัน ปี 2564



4. ศัตรูยางพารา

- พื้นที่ปลูกทั้งหมด 70 จังหวัด มีพื้นที่ยืนต้น 14,597,019 ไร่
- พื้นที่ระบาดรวม 260,429 ไร่ เพิ่มขึ้นจากสัปดาห์ที่ผ่านมา 11,256 ไร่ (สัปดาห์ที่ผ่านมา 249,173 ไร่)
 - โรครากขาว พื้นที่ระบาด 10 จังหวัด ได้แก่ จังหวัดจันทบุรี ตราด กระบี่ ชุมพร ตรัง นครศรีธรรมราช นราธิวาส ภูเก็ต สงขลา และจังหวัดสุราษฎร์ธานี จำนวน 1,097 ไร่ พื้นที่ระบาดเพิ่มขึ้น 8 ไร่ (สัปดาห์ที่ผ่านมา 1,089 ไร่)
 - โรคใบร่วง พื้นที่ระบาด 9 จังหวัด ได้แก่ จังหวัดกระบี่ นครศรีธรรมราช นราธิวาส ปัตตานี พังงา พัทลุง ยะลา สงขลา และจังหวัดสุราษฎร์ธานี จำนวน 259,332 ไร่ พื้นที่ระบาดเพิ่มขึ้น 11,248 ไร่ (สัปดาห์ที่ผ่านมา 248,084 ไร่)
- ผลการดำเนินงาน
 - ประชาสัมพันธ์ และแจ้งเตือนการระบาดของโรครากขาว โรคใบร่วง ก่อให้เกิดความเสียหายกับสวนยางพารา
 - แนะนำให้เกษตรกรขุดคูล้อมบริเวณต้นที่เป็นโรคขนาดคูกว้าง 30 เซนติเมตร ลึก 60 เซนติเมตร ไปทางหัวและท้ายในแถวเดียวกันข้างละ 2 ต้น และกึ่งกลางระหว่างแถวข้างเคียงกับแถวถัดไปทั้งสองข้าง เพื่อป้องกันไม่ให้โรคแพร่ระบาดไปยังต้นอื่น โดยการสัมผัสกันของราก ซึ่งจะขุดลอกคูทุกปี- ให้เกษตรกรใช้เชื้อราไตรโคเดอร์มา ฉีดพ่นบริเวณที่เกิดโรคเพื่อควบคุมการระบาดของโรครากขาว และโรคใบร่วง
 - แนะนำให้เกษตรกรใช้เชื้อราไตรโคเดอร์มา ฉีดพ่นบริเวณที่เกิดโรคเพื่อควบคุมการระบาดของโรครากขาว และโรคใบร่วง

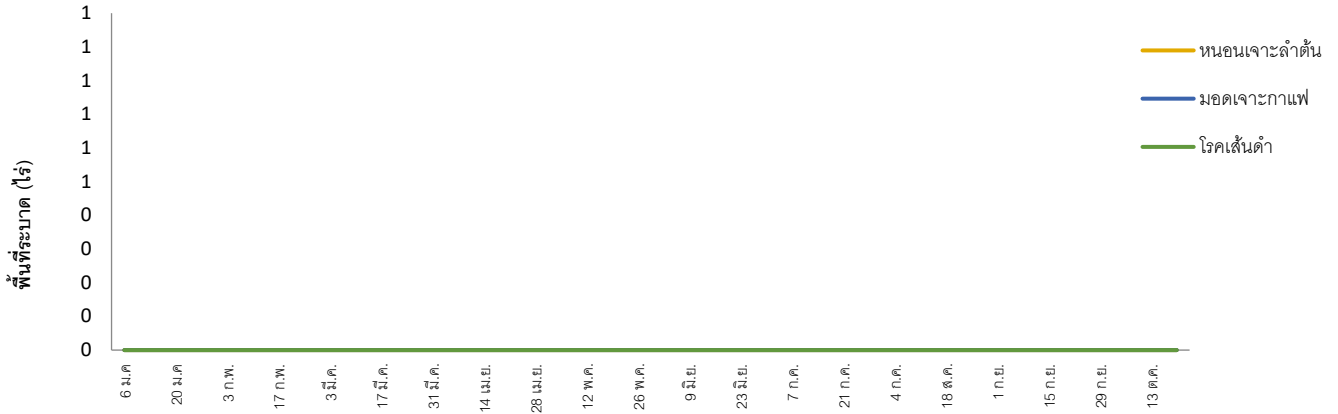
สถานการณ์การระบาดของศัตรูยางพารา ปี 2564



5. ศัตรูกาแฟ

- พื้นที่ปลูกทั้งหมด 68 จังหวัด มีพื้นที่ยืนต้น 171,738 ไร่
- พื้นที่ระบอบรวม ไม่มีพื้นที่ระบอบในสัปดาห์นี้

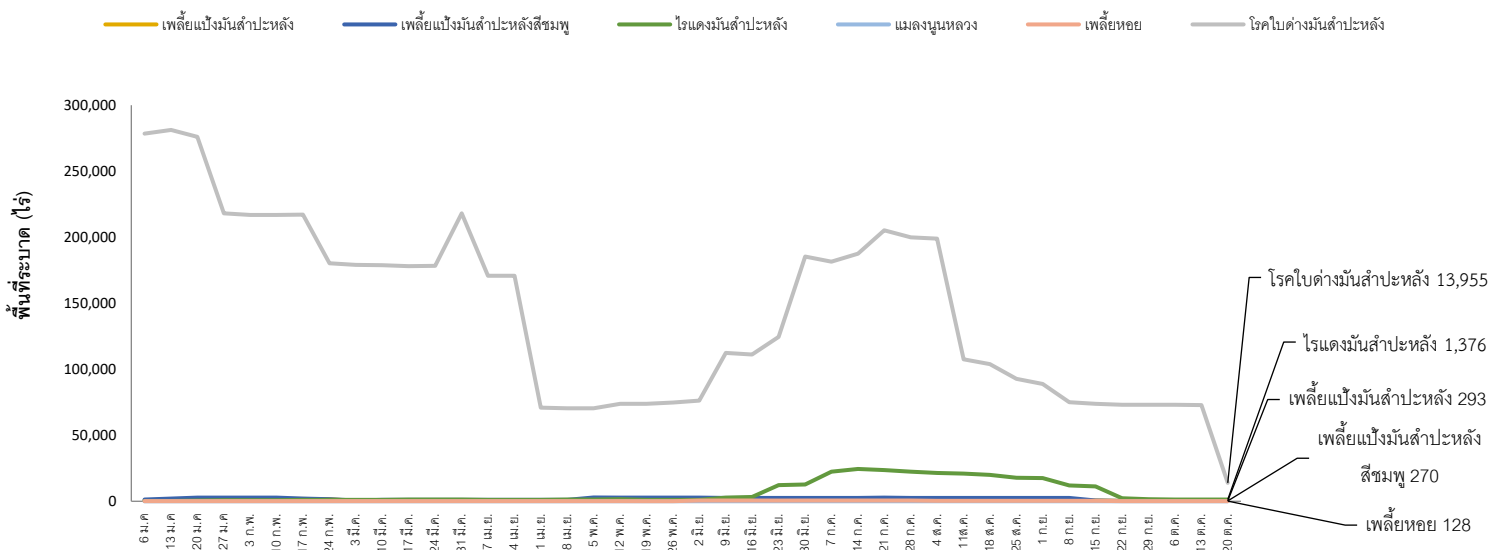
สถานการณ์การระบาดของศัตรูกาแฟ ปี 2564



6. ศัตรูมันสำปะหลัง

- พื้นที่ปลูกทั้งหมด 57 จังหวัด มีพื้นที่ยืนต้น 9,521,205 ไร่
- พื้นที่ระบาดรวม 16,022 ไร่ ลดลงจากสัปดาห์ที่ผ่านมา 59,008 ไร่ (สัปดาห์ที่ผ่านมา 75,030 ไร่)
 - เพลี้ยแป้งมันสำปะหลัง พื้นที่ระบาด 11 จังหวัด ได้แก่ จังหวัดแพร่ ขอนแก่น ชัยภูมิ นครราชสีมา บุรีรัมย์ มหาสารคามหนองบัวลำภู จันทบุรี ชลบุรี ระยอง และจังหวัดสระแก้ว จำนวน 293 ไร่ พื้นที่ระบาดลดลง 2 ไร่ (สัปดาห์ที่ผ่านมา 295 ไร่)
 - เพลี้ยแป้งมันสำปะหลังสีชมพู พื้นที่ระบาด 5 จังหวัด ได้แก่ จังหวัดนครราชสีมา จันทบุรี ชลบุรี ระยอง และจังหวัดเพชรบุรี จำนวน 270 ไร่ พื้นที่ระบาดคงที่
 - ไรแดงมันสำปะหลัง พื้นที่ระบาด 13 จังหวัด ได้แก่ จังหวัดพะเยา พิษณุโลก แพร่ กาฬสินธุ์ ขอนแก่น ชัยภูมิ บุรีรัมย์ มหาสารคาม อำนาจเจริญ อุบลราชธานี ลพบุรี ชลบุรี และจังหวัดระยอง จำนวน 1,376 ไร่ พื้นที่ระบาดคงที่
 - เพลี้ยหอย พื้นที่ระบาด 4 จังหวัด ได้แก่ จังหวัดชัยภูมิ นครราชสีมา บุรีรัมย์ และจังหวัดชลบุรี จำนวน 128 ไร่ พื้นที่ระบาดคงที่
 - โรคใบด่างมันสำปะหลัง พบอาการคล้ายโรคใบด่างมันสำปะหลังที่เกิดจาก *Cassava mosaic virus* (CMV) พื้นที่ระบาด 3 จังหวัด ได้แก่ จังหวัดนครราชสีมา อุบลราชธานี และจังหวัดลพบุรี จำนวน 13,955 ไร่ พื้นที่ระบาดลดลง 59,006 ไร่ (สัปดาห์ที่ผ่านมา 72,961 ไร่)
- ผลการดำเนินงาน
 - รมรงค์ควบคุมศัตรูมันสำปะหลังโดยวิธีผสมผสานในพื้นที่ระบาดอย่างต่อเนื่อง
 - ผลิตขยายแตนเบียน *Anagyrus lopezi* แมลงช้างปีกใส และเชื้อราไตรโคเดอร์มา เพื่อควบคุมศัตรูมันสำปะหลังในพื้นที่
 - ให้เกษตรกรโรยพรวนดินหลายๆ ครั้ง เพื่อทำลายตัวหนอนและดักแด้แมลงหนอนหลวง รวมทั้งใช้เชื้อราเมตาไรเซียมควบคุม โดยใส่ไปพร้อมท่อนพันธุ์ขณะปลูกหรือคลุกกลในพื้นดิน และให้หมั่นสำรวจแปลงอย่างสม่ำเสมอ
 - สร้างการรับรู้ให้กับเจ้าหน้าที่ส่งเสริมการเกษตรและเกษตรกรเกี่ยวกับที่มา ความสำคัญ ปัจจัยที่มีผลต่อการระบาดของโรคใบด่างมันสำปะหลัง แนวทางเฝ้าระวัง และการป้องกันกำจัด
 - ดำเนินการตรวจสอบข้อมูลพื้นที่อนุมติชดเชย ส่งสำนักงานงบประมาณ

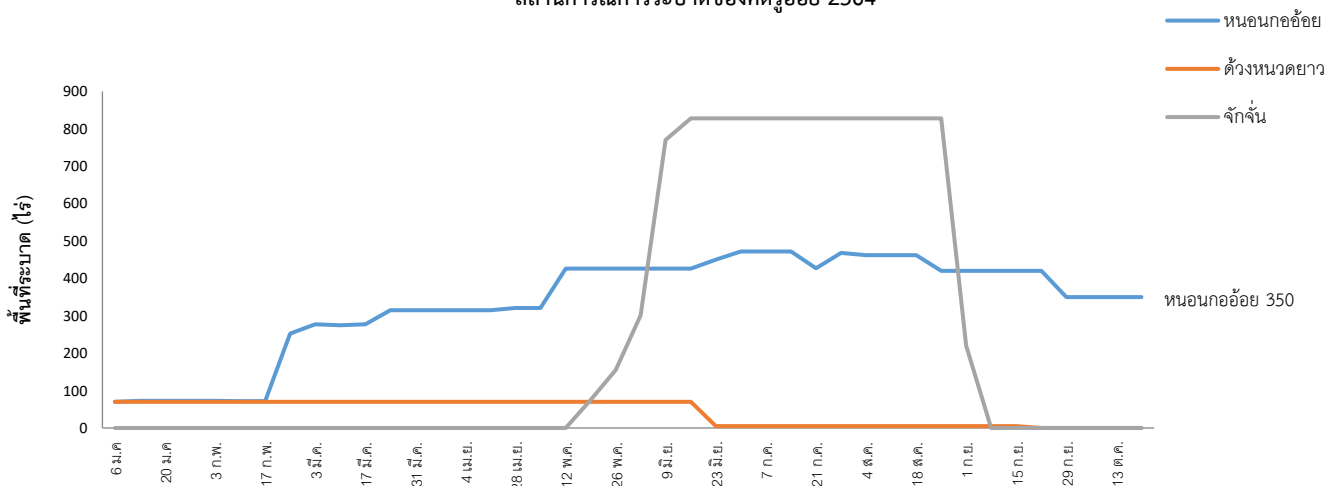
สถานการณ์การระบาดของศัตรูมันสำปะหลัง 2564



7. ศัตรูอ้อย

- พื้นที่ปลูกทั้งหมด 61 จังหวัด มีพื้นที่ยืนต้น 2,604,413 ไร่
- พื้นที่ระบาดรวม 350 ไร่ พื้นที่การระบาดคงที่
 - หนอนกออ้อย พื้นที่ระบาด 3 จังหวัด ได้แก่ จังหวัดพิษณุโลก อุตรดิตถ์ และจังหวัดสระแก้ว จำนวน 350 ไร่ พื้นที่ระบาดคงที่
- ผลการดำเนินงาน
 - รมรงค์ควบคุมศัตรูอ้อยโดยวิธีผสมผสานในพื้นที่
 - ให้เกษตรกรทำการไถพรวนดินหลายๆ ครั้ง เพื่อทำลายหนอนแมลงงุนหลวง ดักแด้ และด้วงหนวดยาว และใช้เชื้อราบิวเวอเรียและเชื้อราเมตตาไรเซียมควบคุม โดยใส่ไปพร้อมท่อนพันธุ์ขณะปลูกหรือคลุกลงในพื้นดินหรือใส่ในช่วงฤดูฝนเพื่อให้เชื้อราเจริญเติบโตได้ดี พร้อมทั้งให้เกษตรกรหมั่นสำรวจแปลงอย่างสม่ำเสมอ
 - ให้เกษตรกรปลูกอ้อยพันธุ์ต้านทานในฤดูกาลปลูกต่อไป และให้เกษตรกรไถดินซุดต่อทิ้งไม่ให้เป็นแหล่งเพาะพันธุ์ของตัวอ่อนหนอนกออ้อยต่อไป
 - การควบคุมการระบาดของจักจั่นอ้อย แนะนำเกษตรกรสำรวจแปลงอ้อยอย่างสม่ำเสมอ หากพบการระบาดให้ใช้วิธีเขตกรรม เช่น การซุดหรือไถพรวนเพื่อจับตัวอ่อนในดิน หรือการเก็บตัวเต็มวัยในเวลากลางคืน ตัดใบอ้อยที่พบกลุ่มไข่ของจักจั่นไปทำลายนอกแปลง และสร้างการมีส่วนร่วมทุกภาคส่วนของคนในชุมชน

สถานการณ์การระบาดของศัตรูอ้อย 2564



8. ศัตรูข้าวโพด

- พื้นที่ปลูกทั้งหมด 61 จังหวัด มีพื้นที่ยืนต้น 4,057,213 ไร่
- พื้นที่ระบาดรวม 32,268 ไร่ ลดลงจากสัปดาห์ที่ผ่านมา 6,750 ไร่ (สัปดาห์ที่ผ่านมา 39,018 ไร่)

- หนอนกระทุ้งข้าวโพดลายจุด (Fall armyworm) พบการระบาดในข้าวโพดเลี้ยงสัตว์ พื้นที่ระบาด 23 จังหวัด ได้แก่ จังหวัดตาก น่าน พิษณุโลก ลำปาง ขอนแก่น ชัยภูมิ นครราชสีมา บึงกาฬ เลย อุบลราชธานี ลพบุรี จันทบุรี สระแก้ว กาญจนบุรี นครปฐม เพชรบุรี ตรัง นราธิวาส ปัตตานี ยะลา สงขลา สตูล และจังหวัดสุราษฎร์ธานี จำนวน 32,253 ไร่ พื้นที่ระบาดลดลง 6,750 ไร่ (สัปดาห์ที่ผ่านมา 39,003 ไร่) แบ่งเป็น พื้นที่ระบาดรุนแรงมาก 600 ไร่ และพื้นที่ระบาดรุนแรงน้อย 31,653 ไร่

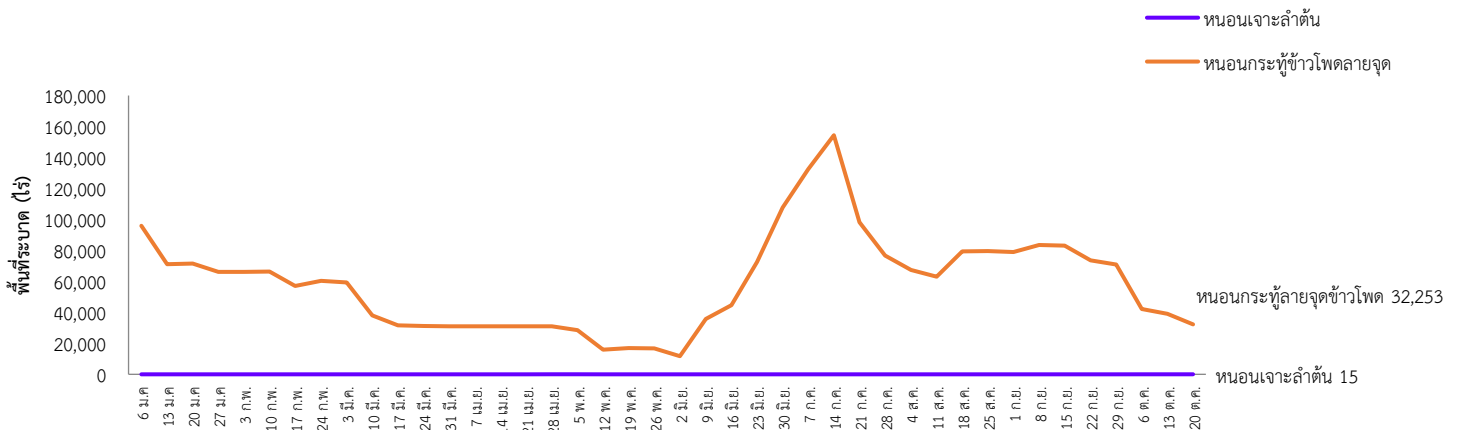
- หนอนเจาะลำต้น พื้นที่ระบาด 2 จังหวัด ได้แก่ จังหวัดลำปาง และจังหวัดนครราชสีมา จำนวน 15 ไร่ พื้นที่ระบาดลดลง 10 ไร่ (สัปดาห์ที่ผ่านมา 25 ไร่)

- ผลการดำเนินงาน พื้นที่ระบาด

- ติดตามสถานการณ์ศัตรูพืช ภายใต้กิจกรรมแปลงติดตามเฝ้าระวังศัตรูพืช เพื่อติดตามสถานการณ์ในพื้นที่เสี่ยงต่อการระบาดของศัตรูข้าวโพด

- รมรณรงค์ให้มีการควบคุมการระบาดของหนอนกระทุ้งข้าวโพดลายจุด (FAW) โดยใช้สื่อประชาสัมพันธ์อย่างต่อเนื่องในพื้นที่ หากพบการระบาดระยะรุนแรง ให้ใช้สารเคมีควบคุมการระบาดตามคำแนะนำของกรมวิชาการเกษตร

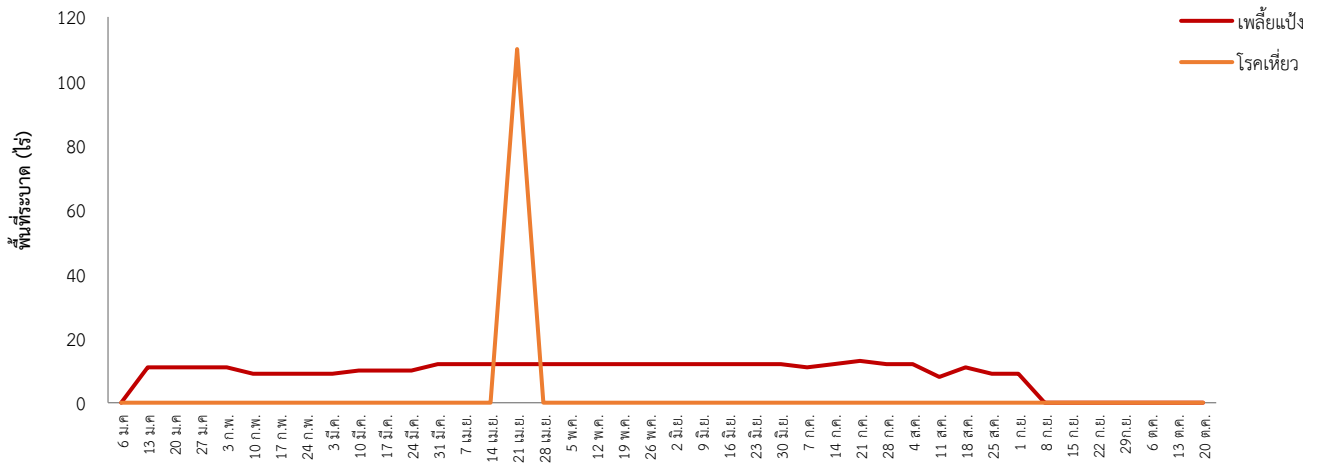
สถานการณ์การระบาดของศัตรูข้าวโพด ปี 2564



9. ศัตรูสับปะรด

- พื้นที่ปลูกทั้งหมด 50 จังหวัด มีพื้นที่ยืนต้น 73,755 ไร่
- พื้นที่ระบาดรวม ไม่มีพื้นที่ระบาดในสัปดาห์นี้

สถานการณ์การระบาดของศัตรูสับปะรด ปี 2564



10. ศัตรูทุเรียน

- พื้นที่ปลูกทั้งหมด 75 จังหวัด มีพื้นที่ยืนต้น 841,915 ไร่
- พื้นที่ระบาดรวม 7,002 ไร่ เพิ่มขึ้นจากสัปดาห์ที่ผ่านมา 274 ไร่ (สัปดาห์ที่ผ่านมา 6,728 ไร่)

- **เพลี้ยไฟ** พื้นที่ระบาด 8 จังหวัด ได้แก่ จังหวัดจันทบุรี ตราด ระยอง ประจวบคีรีขันธ์ ชุมพร นครศรีธรรมราช ยะลา และจังหวัดสุราษฎร์ธานี จำนวน 215 ไร่ พื้นที่ระบาดเพิ่มขึ้น 1 ไร่ (สัปดาห์ที่ผ่านมา 216 ไร่)

- **เพลี้ยแป้ง** พื้นที่ระบาด 5 จังหวัด ได้แก่ จังหวัดจันทบุรี ตราด ระยอง กระบี่ และจังหวัดยะลา จำนวน 110 ไร่ พื้นที่ระบาดลดลง 26 ไร่ (สัปดาห์ที่ผ่านมา 136 ไร่)

- **โรครากเน่าโคนเน่า** พื้นที่ระบาด 12 จังหวัด ได้แก่ จังหวัดจันทบุรี ตราด ระยอง ประจวบคีรีขันธ์ เพชรบุรี กระบี่ ชุมพร นครศรีธรรมราช ปัตตานี ยะลา สงขลา และจังหวัดสุราษฎร์ธานี จำนวน 6,677 ไร่ พื้นที่ระบาดเพิ่มขึ้น 301 ไร่ (สัปดาห์ที่ผ่านมา 6,376 ไร่)

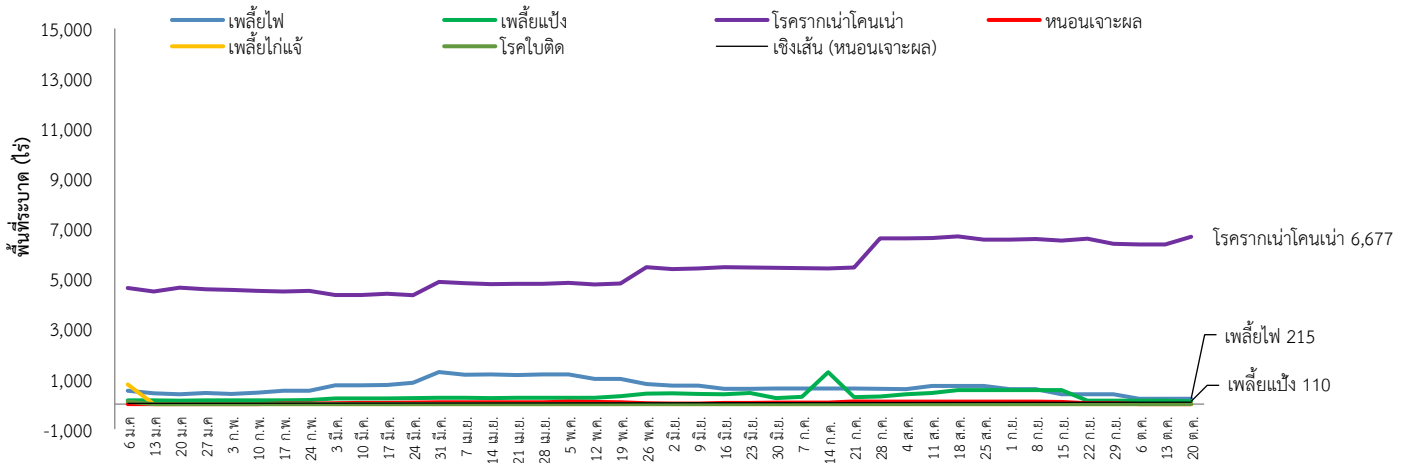
• ผลการดำเนินงาน

- **เพลี้ยไฟ** หากพบเพลี้ยไฟจำนวนมากหรือเท่ากับ 1 ตัวต่อ 4 ดอก หรือ 1 ตัวต่อยอด ให้พ่นด้วยสารฆ่าแมลงที่มีประสิทธิภาพในการป้องกันกำจัด เช่น อิมิดาโคลพริด 70% ดับบลิวจี อัตรา 3 กรัมต่อน้ำ 20 ลิตร หรือสารคาร์โบซัลแฟน 20% อีซี อัตรา 50 มิลลิลิตรต่อน้ำ 20 ลิตร หรือสารฟิโพรนิล 5% เอสซี อัตรา 10 มิลลิลิตรต่อน้ำ 20 ลิตร และไม่ควรพ่นสารชนิดใดชนิดหนึ่งติดต่อกันหลายครั้ง เพราะจะทำให้เพลี้ยไฟสามารถต้านทานสารฆ่าแมลงได้

- **เพลี้ยแป้ง** หากพบระบาดเพียงเล็กน้อยให้ตัดหรือเด็ดส่วนที่ถูกทำลายไปทิ้งนอกแปลง หากพบการระบาดบริเวณผลทุเรียนให้ใช้น้ำพ่นบริเวณที่ถูกทำลาย เพื่อให้เพลี้ยแป้งหลุดออกไป หรือใช้น้ำผสมไวท์ออยส์ อัตรา 20 มิลลิลิตรต่อน้ำ 20 ลิตร พ่นเพื่อกำจัด เนื่องจากเพลี้ยแป้งจะแพร่ระบาดโดยมีมดพาไป การป้องกันโดยใช้ผ้าชุบสารฆ่าแมลง เช่น มาลาไรออน (มาลาไรออน 83% อีซี) อัตรา 20 มิลลิลิตร หรือคาร์บาริล (เซฟวิน 85% ดับบลิวพี) อัตรา 10 กรัม ต่อน้ำ 20 ลิตร พ่นไว้ตามกิ่งสามารถป้องกันไม่ให้มดคาบเพลี้ยแป้งเคลื่อนย้ายไปยังส่วนต่างๆ ของต้นทุเรียน หรือการพ่นสารฆ่าแมลงไปที่โคนต้นจะช่วยป้องกันมดและลดการเข้าทำลายของเพลี้ยแป้งได้

- โรครากเน่าโคนเน่าทุเรียน แจ้งเตือนให้เกษตรกรเฝ้าระวังการระบาดของโรครากเน่าโคนเน่าทุเรียนในพื้นที่และหมั่นสำรวจสวนทุเรียนอย่างสม่ำเสมอ แนะนำให้เกษตรกรใช้เชื้อราไตรโคเดอร์มา ในการป้องกันกำจัดโรครากเน่าโคนเน่าทุเรียน ใช้เชื้อราไตรโคเดอร์มาหว่านในพื้นที่รัศมีทรงพุ่มที่มีรากฝอยอยู่ หรือใช้รองก้นหลุมก่อนปลูกตัดแต่งกิ่ง หรือลำต้นที่เป็นโรคไปเผาทำลายนอกแปลงปลูก พ่นด้วยสารป้องกันกำจัดโรคพืชฟอสอีทิล-อะลูมิเนียม ๘๐% ดับเบิ้ลยูพี อัตรา ๓๐ - ๕๐ กรัมต่อน้ำ ๒๐ ลิตร พ่นทุก ๗ วัน ใช้สลับกับสารเมทาแลกซิล ๒๕% ดับเบิ้ลยูพี อัตรา ๓๐ - ๕๐ กรัมต่อน้ำ ๒๐ ลิตร โดยพ่นให้ทั่วทรงพุ่ม

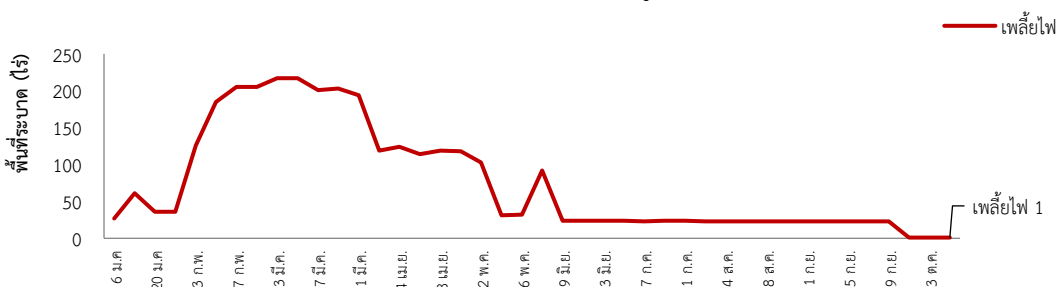
สถานการณ์การระบาดของศัตรูทุเรียน ปี 2564



11. ศัตรูเจาะ

- พื้นที่ปลูกทั้งหมด 70 จังหวัด มีพื้นที่ยืนต้น 129,182 ไร่
 - พื้นที่ระบาดรวม 1 ไร่ พื้นที่ระบาดคงที่
 - เพลี้ยไฟ พื้นที่ระบาด 1 จังหวัด คือ จังหวัดระยอง จำนวน 1 ไร่ พื้นที่ระบาดคงที่
- ผลการดำเนินงาน**
- หากพบการระบาดของเพลี้ยไฟให้พ่นด้วยสารฆ่าแมลง เช่น อิมิดาโคลพริด 70% ดับบลิวจี อัตรา 3 กรัมต่อน้ำ 20 ลิตร หรือสารคาร์โบซัลแฟน 20% อีซี อัตรา 50 มิลลิลิตรต่อน้ำ 20 ลิตร หรือสารฟิโพรนิล 5% เอสซี อัตรา 10 มิลลิลิตรต่อน้ำ 20 ลิตร และไม่ควรพ่นสารชนิดใดชนิดหนึ่งติดต่อกันหลายครั้ง เพราะจะทำให้เพลี้ยแป้ง และเพลี้ยไฟสามารถต้านทานสารฆ่าแมลงได้ และมักพบการระบาดของเพลี้ยไฟในระยะที่มั่งคุดออกดอกถึงติดผลอ่อน อาจทำให้ดอกและผลอ่อนร่วง ผลที่ไม่ร่วงเมื่อมีการพัฒนาผลโตขึ้นจะเห็นรอยทำลายชัดเจน เนื่องจากผิวเปลือกมั่งคุดมีลักษณะขรุขระที่เรียกว่า ผิวขี้กลาก ทำให้ผลผลิตมีคุณภาพต่ำ

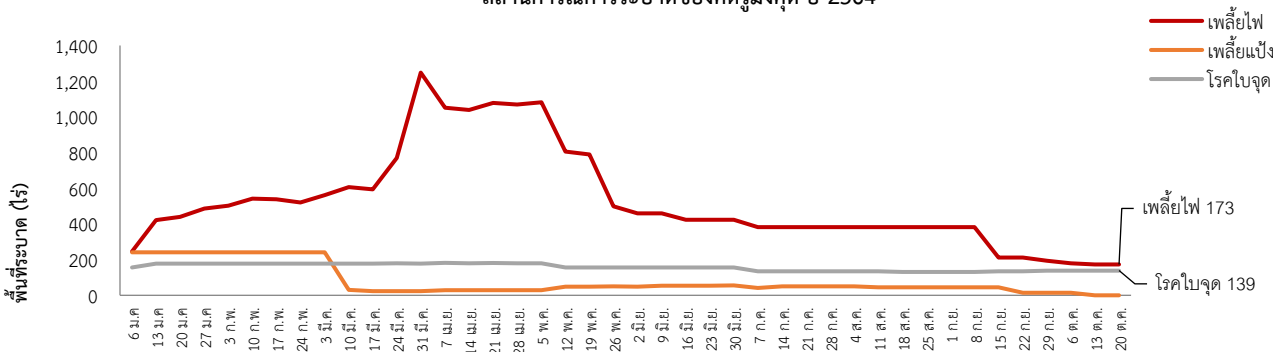
สถานการณ์การระบาดของศัตรูเจาะ ปี 2564



12. ศัตรูมังคุด

- พื้นที่ปลูกทั้งหมด 74 จังหวัด มีพื้นที่ยืนต้น 259,028 ไร่
- พื้นที่ระบาดรวม 312 ไร่ พื้นที่ระบาดคงที่
 - เพลี้ยไฟ พื้นที่ระบาด 4 จังหวัด ได้แก่ จังหวัดกระบี่ ชุมพร นครศรีธรรมราช และจังหวัดยะลา จำนวน 173 ไร่ พื้นที่ระบาดคงที่
 - โรคใบจุด พื้นที่ระบาด 2 จังหวัด ได้แก่ จังหวัดจันทบุรี และจังหวัดยะลา จำนวน 139 ไร่ พื้นที่ระบาดคงที่
- ผลการดำเนินงาน
 - หมั่นสำรวจและสังเกตการเข้าทำลายของศัตรูพืช และดูแลสวนให้สะอาดอย่างสม่ำเสมอ
 - หากพบการระบาดของเพลี้ยแป้ง และเพลี้ยไฟให้พ่นด้วยสารฆ่าแมลง เช่น อิมิดาโคลพริด 70% ดับบลิวจี อัตรา 3 กรัม ต่อน้ำ 20 ลิตร หรือสารคาร์โบซัลแฟน 20% อีซี อัตรา 50 มิลลิลิตรต่อน้ำ 20 ลิตร หรือสารไพโรนิล 5% เอสซี อัตรา 10 มิลลิลิตร ต่อน้ำ 20 ลิตร และไม่ควรรพ่นสารชนิดใดชนิดหนึ่งติดต่อกันหลายครั้ง เพราะจะทำให้เพลี้ยแป้ง และเพลี้ยไฟสามารถต้านทาน สารฆ่าแมลงได้ และมักพบการระบาดของเพลี้ยแป้ง และเพลี้ยไฟในระยะที่มังคุดออกดอกถึงติดผลอ่อน อาจให้ดอกและผลอ่อนร่วง ผลที่ไม่ร่วงเมื่อมีการพัฒนาผลโตขึ้น จะเห็นรอยทำลายชัดเจน เนื่องจากผิวเปลือกมังคุดมีลักษณะขรุขระที่เรียกว่า ผิวขี้กลาก ทำให้ผลผลิต มีคุณภาพต่ำ

สถานการณ์การระบาดของศัตรูมังคุด ปี 2564



เพลี้ยไฟ 173
โรคใบจุด 139

13. ศัตรูลำไย

- พื้นที่ปลูกทั้งหมด 77 จังหวัด มีพื้นที่ยืนต้น 1,722,179 ไร่
- พื้นที่ระบาดรวม 956 ไร่ เพิ่มขึ้นจากสัปดาห์ที่ผ่านมา 35 ไร่ (สัปดาห์ที่ผ่านมา 921 ไร่)
 - โรคพุ่มไม้กวาด พื้นที่ระบาด 1 จังหวัด คือ จังหวัดจันทบุรี จำนวน 672 ไร่ พื้นที่ระบาดเพิ่มขึ้น 20 ไร่ (สัปดาห์ที่ผ่านมา 652 ไร่)
 - เพลี้ยแป้ง พื้นที่ระบาด 3 จังหวัด ได้แก่ จังหวัดจันทบุรี ระยอง และจังหวัดสระแก้ว จำนวน 7 ไร่ พื้นที่ระบาดคงที่
 - โรคราดำ พื้นที่ระบาด 2 จังหวัด ได้แก่ จังหวัดจันทบุรี และจังหวัดระยอง จำนวน 277 ไร่ พื้นที่ระบาดเพิ่มขึ้น 15 ไร่ (สัปดาห์ที่ผ่านมา 262 ไร่)
 - มวนลำไย พื้นที่ระบาด 1 จังหวัด คือ จังหวัดเลย จำนวน 37 ไร่ พื้นที่ระบาดคงที่
- ผลการดำเนินงาน

- หากพบการระบาดของเพลี้ยหอย ตัดส่วนที่พบไปเผาทำลาย ใช้ผ้าชุบน้ำมันเครื่องผูกโคนต้นป้องกันมด หากระบาดรุนแรงให้พ่นด้วยสารฆ่าแมลง เช่น มาลาไรออน 83% อีซี อัตรา อัตรา ๔0 กรัมต่อน้ำ ๒๐ ลิตร หรือ คาร์บาริล85% ดับเบิ้ลยูพี อัตรา 60 กรัมต่อน้ำ ๒๐ ลิตร เมื่อเพลี้ยหอยอยู่ในช่วงตัวอ่อน และหยุดพ่นก่อนเก็บเกี่ยว 14 วัน และไม่ควรพ่นสารชนิดใดชนิดหนึ่งติดต่อกันหลายครั้ง เพราะจะทำให้เพลี้ยแป้งสามารถต้านทานสารฆ่าแมลงได้

- โรคพุ่มไม้กวาด เนื่องจากยังไม่มีสารป้องกันกำจัดเชื้อไฟโตพลาสมา การป้องกันกำจัดทำได้โดยกำจัดแมลงพาหะ ถอนวัชพืชและพืชอาศัย เพื่อลดปริมาณแมลงพาหะ รวมถึงการใช้เมล็ดพันธุ์ กิ่งพันธุ์ และอุปกรณ์ที่ปลอดเชื้อ

- หากพบการระบาดของเพลี้ยแป้ง ตัดส่วนที่พบไปเผาทำลาย หากระบาดรุนแรงให้พ่นด้วยสารฆ่าแมลง เช่น อิมิดาโคลพริด ๗๐% ดับเบิ้ลยูจี อัตรา ๔ กรัมต่อน้ำ ๒๐ ลิตร หรือ ปีโตรเลียมสเปรย์ออยล์ ๘๓.๙ % อีซี อัตรา ๘๐ มิลลิลิตรต่อน้ำ ๒๐ ลิตร โดยเลือกใช้สารชนิดใดชนิดหนึ่ง และควรพ่นสารติดต่อกัน ๒ ครั้ง ห่างกัน ๗ วัน ไม่ควรพ่นสารชนิดใดชนิดหนึ่งติดต่อกันหลายครั้ง เพราะจะทำให้เพลี้ยแป้งสามารถต้านทานสารฆ่าแมลงได้

สถานการณ์การระบาดของศัตรูลำไย ปี 2564

