

ข้อมูลทั่วไปจังหวัดมุกดาหาร

เป้าหมายการพัฒนาจังหวัด “เมืองการค้าทันสมัย เกษตรคุณภาพสูง ท่องเที่ยวชายโขง เชื่อมโยงสู่สากล”

ข้อมูลพื้นฐานของจังหวัด

- มีเนื้อที่ทั้งหมด 2,712,394 ไร่
- ประกอบด้วย 7 อำเภอ 52 ตำบล 536 หมู่บ้าน
- ประชากร 349,296 คน 128,091 ครัวเรือน
- เนื้อที่ใช้ประโยชน์ทางการเกษตร 1,231,694 ไร่ คิดเป็นร้อยละ 45 ของเนื้อที่ทั้งหมด
- ครัวเรือนเกษตรกร 58,514 ครัวเรือน (ร้อยละ 45.68)

ข้อมูลขนาดเศรษฐกิจของจังหวัด (GPP)

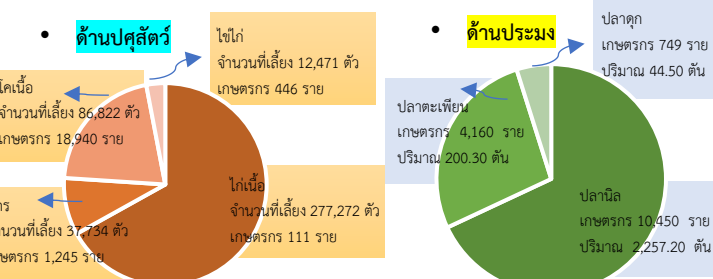
- ผลิตภัณฑ์มวลรวมจังหวัดในปี 2567 รายได้เฉลี่ยต่อหัว 75,520 บาท
- ภาคการเกษตรมูลค่า 9,250 ล้านบาท มูลค่า 32,940 ล้านบาท
- นอกภาคการเกษตร 23,691 ล้านบาท

พืชเศรษฐกิจที่สำคัญ (มีพื้นที่เพาะปลูกโดยประมาณ 852,015 ไร่)

- ข้าวนาปี** พื้นที่ปลูก 415,164 ไร่ ผลผลิตรวม 227,509 ตัน ผลผลิตเฉลี่ยต่อไร่ 548 กิโลกรัม
- อ้อยโรงงาน** คาดการณ์พื้นที่เพาะปลูก ปี 2569 178,000 ไร่ ผลผลิตรวม 905,744 ตัน ผลผลิตเฉลี่ยต่อไร่ 8,990 กิโลกรัม
- มันสำปะหลัง** พื้นที่ปลูก 104,656 ไร่ ผลผลิตรวม 329,666 ตัน ผลผลิตเฉลี่ยต่อไร่ 3,150 กิโลกรัม
- ยางพารา** พื้นที่ปลูก 226,302 ไร่ ผลผลิตรวม 49,560 ตัน ผลผลิตเฉลี่ยต่อไร่ 219 กิโลกรัม
- ปาล์มน้ำมัน** พื้นที่ปลูก 5,111 ไร่ ผลผลิตรวม 14,821 ตัน ผลผลิตเฉลี่ยต่อไร่ 2,900 กิโลกรัม

ข้อมูล ณ พฤศจิกายน 2568 ที่มา : สำนักงานเกษตรจังหวัดมุกดาหาร

สัตว์เศรษฐกิจที่สำคัญ / สัตว์น้ำเศรษฐกิจที่สำคัญ



ที่มา : ปฏิทินผลผลิตสินค้าเกษตรรายเดือนระดับจังหวัด (ประจำปี 2568) จังหวัดมุกดาหาร

ข้อมูลด้านกลุ่ม/องค์กรเกษตรกร/ข้อมูล ศพก./ข้อมูลแปลงใหญ่

- ❖ วิสาหกิจชุมชน 595 แห่ง
- ❖ เครือข่ายวิสาหกิจชุมชน 3 แห่ง
- ❖ กลุ่มแม่บ้านเกษตรกร 80 กลุ่ม
- ❖ กลุ่มยุวเกษตรกร 60 กลุ่ม
- ❖ กลุ่มส่งเสริมการเกษตร 75 กลุ่ม
- ❖ อาสาสมัครเกษตรกร 555 ราย
- ❖ เกษตรกรหมู่บ้าน 2,041 ราย
- ❖ เศรษฐกิจพอเพียงในชุมชน 5 ระยะ 344 ราย
- ❖ ศพก. ข้าว 5 ศูนย์
- ❖ ศพก. เกษตรผสมผสาน 2 ศูนย์
- ❖ เครือข่าย ศพก. 156 ศูนย์
- ❖ ศูนย์จัดการศัตรูพืชชุมชน (ศจช.) 54 ศูนย์
- ❖ ศูนย์จัดการดินปุ๋ยชุมชน (ศดปช.) 16 ศูนย์

ข้อมูล เกษตรกร จำนวน 4,426 ราย
แปลงใหญ่ พื้นที่ 7 อำเภอ จำนวน 43,459 ไร่
แปลงใหญ่ จำนวน 67 แปลง

ข้อมูลด้านสหกรณ์

- สหกรณ์การเกษตร • จำนวน 41 สหกรณ์ • สมาชิก 68,629 ราย
มูลค่าปริมาณธุรกิจ 1,956,735,887.12 ล้านบาท (ก.ย.68 - ธ.ค.68)
- กลุ่มเกษตรกร • จำนวน 44 กลุ่ม • สมาชิก 5,391 ราย
มูลค่าปริมาณธุรกิจ 98,530,593.00 ล้านบาท (ก.ย.68 - ธ.ค.68)

ข้อมูล ณ มกราคม 2568 ที่มา : สำนักงานสหกรณ์จังหวัดมุกดาหาร

สินค้า GI



☞ ผ้าหมักโคลนทองสูง : ผ้าทอมือย้อมสีธรรมชาติและนำไปหมักกับโคลนตามภูมิปัญญาของชาวผู้ไทในอำเภอทองสูง ซึ่งโคลนจะช่วยจับสีทำให้สีเข้มขึ้นและสีติดทนนาน ผ้าที่นำมาใช้หมักโคลนจะต้องเป็นผ้าทอเส้นใยธรรมชาติ และย้อมสีธรรมชาติ “ผ้าหมักโคลนมีสีเข้มเนื้อผ้านุ่ม มีความมันวาวสีไม่ตก มีกลิ่นหอมละมุนของดิน” จังหวัดมุกดาหารมีสมาชิกผู้ผ่านการรับรองมาตรฐาน GI จำนวน 9 ราย และ 1 กลุ่ม ในพื้นที่อำเภอทองสูง



มี 9 ชนิดสินค้า

งบประมาณปี พ.ศ. 2569 (ไตรมาสที่ 2)

- ❖ งบประมาณจังหวัด จำนวน 7 โครงการ จำนวนงบประมาณ 70,347,087.63 บาท เบิกจ่าย 71.93%
 - ❖ งบ Function จำนวน 264 โครงการ จำนวนงบประมาณ 866,952,266.00 บาท เบิกจ่าย 27.07%
 - ❖ งบกลุ่มจังหวัด จำนวน 4 โครงการ จำนวนงบประมาณ 19,513,503.00 บาท เบิกจ่าย 36.69%
- รวมทั้งสิ้น 275 โครงการ งบประมาณ 956,812,856.63 บาท เบิกจ่าย 30.57%

สินค้าเกษตรที่ได้รับ	เกษตรกรอินทรีย์	มาตรฐาน GAP
มาตรฐาน > ข้าว+พืชอื่น 3,233.88 ไร่	> พืชผัก 23.83 ไร่	> ไก่เนื้อ 16 ราย
	> ไม้ผล 254.25 ไร่	> ปลาบิล 233 ราย
	> สมุนไพร 95.51 ไร่	> ตะเพียน 46 ราย
	> อื่นๆ 114.18 ไร่	> โคเนื้อ 9 ราย
		> สัตว์น้ำอื่นๆ 69 ราย
		> จิ้งหรีด 1 ฟาร์ม

ข้อมูลพื้นฐานของจังหวัดมุกดาหาร

1. ข้อมูลด้านการเกษตรของจังหวัด

เนื้อที่ทั้งหมด 2,712,394 ไร่ เป็นเนื้อที่ใช้ประโยชน์ทางการเกษตร 1,231,694 ไร่ (คิดเป็น ร้อยละ 45 ของเนื้อที่ทั้งหมด) แบ่งเป็นเนื้อที่ทำนา 488,807 ไร่ คิดเป็นร้อยละ 39.70 เนื้อที่ปลูกไม้ผล/ไม้ยืนต้น 277,642 ไร่ ร้อยละ 22.54 และเนื้อที่ปลูกพืชไร่/พืชผัก/ไม้ดอก 352,729 ไร่ ร้อยละ 28.63 โดยมีพื้นที่ชลประทาน 49,720 ไร่ (คิดเป็นร้อยละ 5 ของพื้นที่ทำการเกษตร)

1.1 การใช้ที่ดิน

เนื้อที่ทั้งหมด (ไร่)	2,712,394	ร้อยละ
เนื้อที่ป่า	845,506	31.17
เนื้อที่ใช้ประโยชน์ทางการเกษตร	1,231,694	45.41
เนื้อที่ใช้ประโยชน์นอกการเกษตร	635,194	23.42

1.2 เนื้อที่ใช้ประโยชน์ทางการเกษตร

เนื้อที่ใช้ประโยชน์ทางการเกษตร (ไร่)	1,231,694	ร้อยละ
นาข้าว	488,807	39.70
พืชไร่	350,476	28.45
ไม้ผล/ไม้ยืนต้น/	277,642	22.54
สวนผัก/ไม้ดอก/ไม้ประดับ	2,253	0.18
เนื้อที่ใช้ประโยชน์ทางการเกษตรอื่น	112,516	9.13

1.3 ลักษณะการถือครองที่ดินทางการเกษตร

เนื้อที่ใช้ประโยชน์ทางการเกษตร (ไร่)	1,231,694	ร้อยละ
ของตนเอง	689,361	55.97
เนื้อที่ของคนอื่น	542,333	44.03
- เช่าผู้อื่น	83,645	
- จำนอง/ขายฝาก/ได้ทำฟรี	458,688	

ที่มา : สถิติการเกษตรของประเทศไทย ปี 2567

1.4 การใช้ประโยชน์และความเหมาะสมของดินเพื่อการเพาะปลูก (Agri-Map analytic) จังหวัดมุกดาหาร มีพืชเศรษฐกิจที่สำคัญ 4 ชนิด โดยมีการเพาะปลูกแบ่งชั้นความเหมาะสม ได้ดังนี้

ชนิดพืช	เหมาะสมสูง S1	เหมาะสมปานกลาง S2	เหมาะสมเล็กน้อย S3	ไม่เหมาะสม N	รวม
ข้าว	11,435.77	120,196.98	327,855.20	13,891.42	473,379.37
อ้อย	61.63	250,156.01	-	8,189.37	258,407.01
มันสำปะหลัง	-	58,212.81	6,407.12	31,344.58	95,964.51
ยางพารา	4,269.19	199,307.17	5,544.09	3,200.58	212,321.03

(หน่วย : เนื้อที่ (ไร่))

ที่มา : Agri-Map online สถานีพัฒนาที่ดินมุกดาหาร (ข้อมูล ณ เดือนเมษายน 2568)

1.5 สถานการณ์ด้านทรัพยากรการผลิตและแนวโน้ม

1.5.1 ปริมาณความจุเก็บกักน้ำในอ่างเก็บน้ำ จำนวน 21 แห่ง (ขนาดกลาง 4 แห่ง ขนาดเล็กและปชด. 17 แห่ง) และ ประตุน้ำ จำนวน 2 แห่ง สามารถกักเก็บน้ำ ความจุ 106.48 ล้าน ลบ.ม. ปริมาณน้ำในภาพรวมปัจจุบัน 55.43 ล้าน ลบ.ม. คิดเป็น ร้อยละ 52.05

1.5.2 ปริมาณน้ำฝนสะสม ตั้งแต่วันที่ 1 มกราคม 2569 ถึง 21 พฤษภาคม 2569 ตกสะสม 265.1 มม. ปริมาณฝนเฉลี่ย จังหวัดมุกดาหาร 1,490.9 มม./ปี

1.5.3 ความต้องการใช้น้ำของจังหวัดจำแนก 4 ด้าน

- (1) อุปโภคบริโภค แผนการใช้น้ำ 0.86 ลบ.ม. ผลการใช้น้ำ 0.09 ลบ.ม.
- (2) ระบบนิเวศน์ แผนการใช้น้ำ 3.80 ลบ.ม. ผลการใช้น้ำ 0.42 ลบ.ม.
- (3) เกษตรกรรม แผนการใช้น้ำ 33.56 ลบ.ม. ผลการใช้น้ำ 13.12 ลบ.ม.
- (4) อุตสาหกรรม แผนการใช้น้ำ 0.00 ลบ.ม. ผลการใช้น้ำ 0.00 ลบ.ม.

สถานการณ์น้ำในจังหวัดมุกดาหาร (21 พฤษภาคม 2569)

1. ปริมาณน้ำฝนสถานีอุตุนิยมวิทยาจังหวัดมุกดาหาร	ปริมาณฝนค่าปกติ จ.มุกดาหาร (ปี 34-63)	1,490.9	มม./ปี
	ปริมาณฝนค่าปกติ (ปี 34-63) สะสม	262.3	มม.
เมื่อวานนี้ฝนตก	ปริมาณฝนตกสะสม จาก 1 มค 69 ถึงปัจจุบัน	265.1	มม.
	ปริมาณฝน (- น้อยกว่า+ มากกว่า) ฝนค่าปกติ	2.8	มม.
2. ระดับน้ำแม่น้ำโขงที่ไหลผ่านจังหวัดมุกดาหาร	ระดับวิกฤติ +12.50 ม. ,ระดับเตือนภัย +12.00 ม. ,ระดับเฟิระวัง +11.50 ม.		
ในวันนี้ มีระดับน้ำ	(- ต่ำกว่า/ + สูงกว่า) ระดับวิกฤติ	-8.56	ม.
(- ลดลง/ + เพิ่มขึ้น) จากเมื่อวานนี้	อัตราการไหลของแม่น้ำโขงในวันนี้	6,684.57	ลบ.ม./วินาที
เมื่อเปรียบเทียบกับวันนี้ในปี 2568 มีระดับน้ำ	2.48 ม. (- ต่ำกว่า/ + สูงกว่า) กับปีที่แล้ว	1.46	ม. แนวโน้ม เพิ่มขึ้น
ระดับน้ำโขง ต่ำสุด เมื่อ 5 เมษายน 2515 ระดับ +0.75 ต่ำกว่าวิกฤติ 11.75 เมตร			
ระดับน้ำโขง สูงสุด เมื่อ 12 สิงหาคม 2554 ระดับ +13.01 สูงกว่าวิกฤติ 0.51 เมตร			
3. ปริมาณน้ำในลำห้วยสายหลักมีแนวโน้ม	เพิ่มขึ้น		
4. ประตูระบายน้ำ			
4.1 ประตูระบายน้ำห้วยบางทราย บ.ลอมอ่วย ค.บางทรายใหญ่ อ.เมือง	ขนาด 8.00 x 8.00 ม. จำนวน 10 บาน	ความจุเก็บกัก	2,870 ล้าน ลบ.ม.
ระดับเก็บกัก + 138.00	ระดับเหนือน้ำ	136.50	ปริมาณน้ำ
ระดับธรณี + 128.00	ระดับท้ายน้ำ	134.00	การระบาย
เปิดบานจำนวน 4 บาน	4 ชม.		2.25 ลบ.ม./วินาที
4.2 ประตูระบายน้ำห้วยบังอี่ ค.โพธิ์ไทร อ.ดอนตาล	ขนาด 10.00 x 8.00 ม. จำนวน 5 บาน	ความจุเก็บกัก	2,281 ล้าน ลบ.ม.
ระดับเก็บกัก + 136.00	ระดับเหนือน้ำ	132.39	ปริมาณน้ำ
ระดับธรณี + 128.00	ระดับท้ายน้ำ	128.50	การระบาย
เปิดบานจำนวน 1 บาน	1 ชม.		0.57 ลบ.ม./วินาที
5. สถานการณ์น้ำของอ่างเก็บน้ำ และ ประตู. ในความรับผิดชอบรวมทั้งรวม 23 แห่ง	ประกอบไปด้วย อ่างเก็บน้ำขนาดกลาง 4 แห่ง, อ่างฯ พรมและ ปชด. 17 แห่ง, ประตู. 2 แห่ง		
มีปริมาณน้ำที่ระดับเก็บกัก รวมจำนวนทั้งสิ้น	106.48	ล้าน ลบ.ม.	
ปริมาณน้ำเก็บกักในปัจจุบันทั้ง 21 อ่างฯ และ 2 ประตู. มีปริมาณน้ำ	59.02	ล้าน ลบ.ม.	คิดเป็นร้อยละ 55.43 ของความจุ
เมื่อเทียบกับปี 2568 มีปริมาณน้ำ	50.43	ล้าน ลบ.ม.	คิดเป็นร้อยละ 47.36 ของความจุ
ปริมาณน้ำในปัจจุบันมี (-น้อยกว่า+มากกว่า) ปี (2568)	8.59	ล้าน ลบ.ม.	หรือมากกว่า 8.07 %
จำแนกอ่างเก็บน้ำตามปริมาณน้ำที่มีเสถียรนี้			
เกณฑ์น้ำดีมาก มากกว่า 80% ขึ้นไป	จำนวน 3	อ่างฯ ได้แก่อ่างฯ ห้วยไร่, อ่างฯ ห้วยซอ, อ่างฯ ห้วยขาม, ประตู. ห้วยบางทราย	
เกณฑ์น้ำดี ระหว่าง 50-80 %	จำนวน 9	อ่างฯ ได้แก่อ่างฯ ห้วยซอเล็ก, อ่างฯ ห้วยคันเทใหญ่, อ่างฯ ห้วยขม, อ่างฯ ห้วยหินลับ, อ่างฯ ห้วยทา, อ่างฯ ห้วยแคน, อ่างฯ ห้วยหินลาด, อ่างฯ ห้วยลัดดอนบน, อ่างฯ ถ้ำไม้คู่	
เกณฑ์น้ำพอใช้ ระหว่าง 30-50 %	จำนวน 9	อ่างฯ ได้แก่อ่างฯ ห้วยชะโอบ, อ่างฯ ห้วยทุ, อ่างฯ ห้วยขง, อ่างฯ ห้วยหอย, อ่างฯ ห้วยตะโป, อ่างฯ สามแก้ว, อ่างฯ ห้วยไร่, อ่างฯ ห้วยสิงห์, อ่างฯ ห้วยหมากไฟ	
เกณฑ์น้ำน้อย ต่ำกว่า 30 % ลงมา	จำนวน 2	อ่างฯ ได้แก่อ่างฯ ห้วยไผ่, ประตู. ห้วยบังอี่	
6. การเพาะปลูกพืชฤดูแล้งในเขตโครงการชลประทานมุกดาหาร	แผนการปลูกพืชฤดูแล้ง 2568/69 จำนวน 8,049 ไร่	มีพื้นที่ ปลูก ทั้งหมด (ที่ ปลูก/รับคิดขอบ) ตั้งแต่วันที่ 1 พ.ย 68 ถึงปัจจุบัน เพาะปลูกแล้ว	49,720 ไร่ / 8,049 ไร่ 100.00%
7. การเตรียมรับสถานการณ์ในฤดูแล้ง			
- เครื่องสูบน้ำขนาด 8 นิ้ว จำนวน 6 เครื่อง		- รถบรรทุกน้ำขนาด 6,000 ลิตร จำนวน 1 คัน	
- รถบรรทุกขนาด 6 ตัน และ 4 ตัน รวมจำนวน 2 คัน,รถชุดหน้าตักถล่ม 1 คัน			

สถานการณ์น้ำของอ่างเก็บน้ำในจังหวัดมุกดาหาร 21 พฤษภาคม 2569

โครงการ/อ่างเก็บน้ำ	พื้นที่ชลประทาน (ไร่)	ความสูงอ่างเก็บน้ำ (ถ้ำน.ม.ม.)	ปี พ.ศ.2568		ปี พ.ศ.2569	
			ปริมาณน้ำในอ่าง (ล้าน ลบ.ม.)	% ความจุ	ปริมาณน้ำในอ่าง (ล้าน ลบ.ม.)	% ความจุ
1. อ่างเก็บน้ำห้วยสีเหล็ก (โครงการขนาดกลาง) น.ตาบั่ว อ.ดงคำศรี อ.ดงหลวง จ.มุกดาหาร	10,025	26.75	18.34	68.58	18.088	67.62
2. อ่างเก็บน้ำห้วยมะปราง (โครงการขนาดกลาง) น.หนองหว้า อ.ดงหลวง จ.มุกดาหาร	16,000	18.40	7.93	43.07	8.835	48.02
3. อ่างเก็บน้ำห้วยแม่โพธิ์ (โครงการขนาดกลาง) น.ศรีสงคราม อ.คำชะอี อ.คำชะอี จ.มุกดาหาร	-	4.62	3.79	82.08	3.598	77.88
4. อ่างเก็บน้ำห้วยทราย (โครงการขนาดกลาง) น.ดงสวรรค์ อ.น้ำโสม อ.คำชะอี จ.มุกดาหาร	1,656	4.90	1.44	29.29	2.659	54.27
5. อ่างเก็บน้ำห้วยโพธิ์ (พรต.) น.เมืองชุม อ.ดงหลวง จ.มุกดาหาร	1,600	12.80	2.62	20.49	3.220	25.16
6. อ่างเก็บน้ำห้วยทราย (พรต.) น.นาโพธิ์ อ.ดงหลวง จ.มุกดาหาร	3,000	4.50	1.13	25.00	1.562	34.71
7. อ่างเก็บน้ำห้วยทราย (พรต.) น.นาโพธิ์ อ.ดงหลวง จ.มุกดาหาร	1,405	4.00	1.11	27.75	1.956	48.90
8. อ่างเก็บน้ำห้วยทราย (พรต.) น.หนองทราย อ.ดงหลวง จ.มุกดาหาร	1,700	4.00	1.95	48.63	2.955	73.88
9. อ่างเก็บน้ำห้วยทราย (พรต.) น.โพธิ์ชัย อ.ดงหลวง จ.มุกดาหาร	1,500	2.80	1.58	56.50	2.280	81.43
10. อ่างเก็บน้ำห้วยทราย (พรต.) น.เมืองชุม อ.ดงหลวง จ.มุกดาหาร	1,200	2.23	0.65	29.06	1.185	53.14
11. อ่างเก็บน้ำห้วยทราย (พรต.) น.เมืองชุม อ.ดงหลวง จ.มุกดาหาร	1,300	2.00	0.63	31.70	0.724	36.20
12. อ่างเก็บน้ำห้วยทราย (พรต.) น.เมืองชุม อ.ดงหลวง จ.มุกดาหาร	400	0.83	0.36	43.03	0.347	42.06
13. อ่างเก็บน้ำห้วยทราย (พรต.) น.เมืองชุม อ.ดงหลวง จ.มุกดาหาร	500	0.54	0.16	29.63	0.239	44.26
14. อ่างเก็บน้ำห้วยทราย (พรต.) น.เมืองชุม อ.ดงหลวง จ.มุกดาหาร	750	2.10	0.92	43.86	1.340	63.81
15. อ่างเก็บน้ำห้วยทราย (พรต.) น.เมืองชุม อ.ดงหลวง จ.มุกดาหาร	1,300	1.70	1.09	64.12	1.440	84.71
16. อ่างเก็บน้ำห้วยทราย (พรต.) น.เมืองชุม อ.ดงหลวง จ.มุกดาหาร	3,284	2.68	0.56	20.96	1.085	40.50
17. อ่างเก็บน้ำห้วยทราย (พรต.) น.เมืองชุม อ.ดงหลวง จ.มุกดาหาร	800	0.74	0.35	46.75	0.300	40.65
18. อ่างเก็บน้ำห้วยทราย (พรต.) น.เมืองชุม อ.ดงหลวง จ.มุกดาหาร	800	1.50	0.65	43.03	0.615	40.99
19. อ่างเก็บน้ำห้วยทราย (พรต.) น.เมืองชุม อ.ดงหลวง จ.มุกดาหาร	-	1.35	0.88	64.99	0.836	62.02
20. อ่างเก็บน้ำห้วยทราย (พรต.) น.เมืองชุม อ.ดงหลวง จ.มุกดาหาร	1,000	1.20	0.69	57.08	0.685	57.08
21. อ่างเก็บน้ำห้วยทราย (พรต.) น.เมืองชุม อ.ดงหลวง จ.มุกดาหาร	1,500	1.70	1.04	61.12	1.030	60.59
22. ประตูระบายน้ำ น.เมืองชุม อ.ดงหลวง จ.มุกดาหาร	0	2.87	2.59	90.07	3.464	120.70
23. ประตูระบายน้ำ น.เมืองชุม อ.ดงหลวง จ.มุกดาหาร	0	2.28	0.00	0.00	0.575	25.22
รวม อ่างเก็บน้ำ 21 แห่ง, ประตู 2 แห่ง	49,720	106.48	50.43	47.36	59.02	55.43

โครงการชลประทานมุกดาหาร

สถานการณ์น้ำ วันที่ 21 พฤษภาคม 2569
โครงการชลประทานมุกดาหาร

ข้อมูลจาก	ปริมาณน้ำฝน (มม.)		ปริมาณน้ำฝนสะสม (มม.)	
	21 พฤษภาคม 2569	ปี 2569	ปี 2568	ปี 2569
ข้อมูลจากสถานีวัดน้ำฝน 7 สถานี ที่ อ่างเก็บน้ำโครงการชลประทานมุกดาหาร	15.7	199.0	134.1	

เมื่อวาน : 18 พฤษภาคม 2443

ระดับน้ำโขง (ข้อมูลจาก MRC) เวลา 07.00 น. (เมตร)	ระดับ (เมตร)	อัตราการไหล (ลบ.ม. / วินาที)	เทียบกับเมื่อวาน (ม.)		ระดับปี 2568 ในวันเดียวกัน
			-ต่ำกว่าวิกฤติ / +สูงกว่าวิกฤติ	-ลดลง / +เพิ่มขึ้น	
20 พฤษภาคม 2569	3.84	6,490.64	-8.66	0.25	2.43
21 พฤษภาคม 2569	3.94	6,684.57	-8.56	0.10	2.48

โครงการ/อ่างเก็บน้ำ	พื้นที่ชลประทาน (ไร่)	ความสูงอ่างเก็บน้ำ (ถ้ำน.ม.ม.)	ปี พ.ศ.2568		ปี พ.ศ.2569	
			ปริมาณน้ำในอ่าง (ล้าน ลบ.ม.)	% ความจุ	ปริมาณน้ำในอ่าง (ล้าน ลบ.ม.)	% ความจุ
1. โครงการชลประทานขนาดกลาง	27,681	54.67	31.50	57.61	33.18	60.69
2. โครงการอันเนื่องมาจากพระราชดำริ/โปรด	22,039	46.66	16.35	35.03	21.80	46.72
3. ประตูระบายน้ำ 2 แห่ง	-	5.15	2.59	90.07	4.04	78.43
รวม อ่างเก็บน้ำทั้งหมด 21 แห่ง/ประตู 2 แห่ง	49,720	106.48	50.43	47.36	59.02	55.43

ที่มา : โครงการชลประทานมุกดาหาร (ข้อมูล ณ วันที่ 21 พฤษภาคม 2569)

2. **ขนาดเศรษฐกิจของจังหวัด (GPP)** มีมูลค่า 32,940 ล้านบาท (ปี 2567) เศรษฐกิจจังหวัดมุกดาหารพิจารณาจากผลิตภัณฑ์มวลรวมจังหวัดมุกดาหาร ในปี 2567 มีมูลค่า 32,940 ล้านบาท ปรับตัวสูงขึ้นจากปี 2566 ที่มีมูลค่า 31,189 ล้านบาท เพิ่มขึ้น 1,751 ล้านบาท ส่งผลให้เศรษฐกิจจังหวัดมุกดาหารมีอัตราการเจริญเติบโต ร้อยละ 5.31

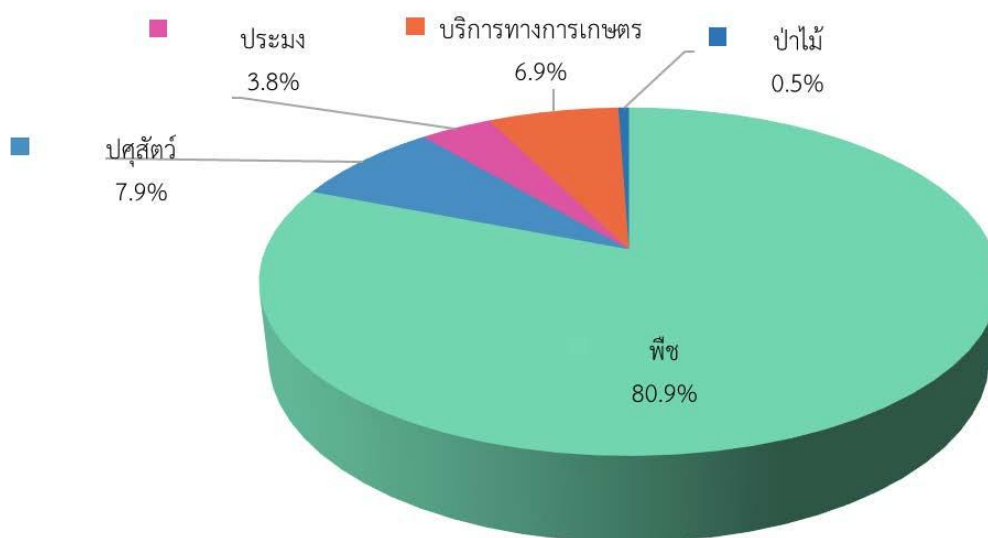
ผลิตภัณฑ์มวลรวมจังหวัด ณ ราคาประจำปีของจังหวัดมุกดาหาร ปี 2567 ประกอบด้วยภาคเกษตร มีมูลค่า 9,250 ล้านบาท และนอกภาคเกษตร มีมูลค่า 23,691 ล้านบาท โดยมีสาขาเกษตรกรรม การป่าไม้ และการประมง คิดเป็นร้อยละ 28.08 รองลงมาเป็นกิจกรรมการขนส่ง ขยายปลีก การซ่อมแซมยานยนต์ฯ คิดเป็นร้อยละ 12.55 การศึกษา คิดเป็นร้อยละ 11.19 การผลิตอุตสาหกรรม คิดเป็นร้อยละ 10.21 และการเงินและการประกันภัย คิดเป็นร้อยละ 7.40 ตามลำดับ

โครงสร้างการผลิตหลักของจังหวัดมุกดาหาร ซึ่งประกอบด้วย สาขาขยายส่งขยายปลีก สาขาเกษตรกรรม การป่าไม้ และสาขาอุตสาหกรรม เป็นสำคัญ โดยมีสินค้าหลักในการขับเคลื่อนเศรษฐกิจ คือ ข้าวนาปี มันสำปะหลัง อ้อยโรงงาน และยางพารา มีภาคอุตสาหกรรมที่ต่อเนื่องจากภาคเกษตร อาทิ โรงงานแปรรูปโคขุน (สหกรณ์โคขุนหนองสูง) โรงงานแปรงมันสำปะหลัง โรงงานน้ำตาล และโรงงานยางแท่ง - ยางเครป จังหวัดมุกดาหาร มีที่ตั้งทางภูมิศาสตร์มีความเหมาะสมในการทำเกษตรที่หลากหลาย ด้วยองค์ประกอบทางกายภาพ ดินน้ำ สภาพภูมิอากาศ พลังงานทดแทน (พลังงานลม พลังงานแสงอาทิตย์) มีแม่น้ำโขงไหลผ่านระยะทาง 72 กิโลเมตร เป็นต้นทุนทางกายภาพการผลิตทางเกษตร จึงให้ความสำคัญกับภาคเกษตร โดยเฉพาะกลุ่มสินค้า พืชไร่ พืชสวน และปศุสัตว์ เพื่อพัฒนาอย่างครบวงจรและเพิ่มขีดความสามารถในการแข่งขันเป็นส่วนสำคัญที่ส่งผลต่อการเจริญเติบโตทางเศรษฐกิจของจังหวัด การผลิตทางการเกษตรที่สำคัญของจังหวัดมุกดาหาร ปี 2568 ได้แก่ สาขาพืช ซึ่งมีสัดส่วนร้อยละ 80.9 ของผลิตภัณฑ์ภาคเกษตร หรือ GRP ภาคการเกษตร รองลงมาคือ สาขาปศุสัตว์ ร้อยละ 7.9 สาขาบริการทางการเกษตร ร้อยละ 6.9 สาขาประมง ร้อยละ 3.8 และสาขาป่าไม้ ร้อยละ 0.5 ตามลำดับ

- รายได้เฉลี่ยของประชาชนจังหวัดมุกดาหาร ปี 2567 จำนวน 75,520 บาทต่อคน เพิ่มขึ้นจากปี 2566 จำนวน 72,251 บาทต่อคน หรือเพิ่มขึ้น 3,269 บาท ซึ่งอยู่ในลำดับที่ 74 ของประเทศ และอันดับที่ 19 ของภาคตะวันออกเฉียงเหนือ

- จำนวนประชากร ตามหลักฐานทะเบียนราษฎร ณ ตุลาคม 2568 พบว่าจังหวัดมุกดาหาร มีครัวเรือนทั้งหมด 125,052 ครัวเรือน มีประชากรทั้งหมด 350,510 คน และมีครัวเรือนเกษตรกร 58,545 ครัวเรือน คิดเป็นร้อยละ 46.82

สัดส่วนผลิตภัณฑ์มวลรวมภาคเกษตร ปี 2568 จังหวัดมุกดาหาร



ที่มา : สำนักงานเศรษฐกิจการเกษตรที่ 11 อุบลราชธานี

ตารางแสดงผลิตภัณฑ์มวลรวมของจังหวัด (GPP) (ปี 2565 – 2567)

ภาคการเกษตร		มูลค่าปี 2565 (ล้านบาท)	มูลค่าปี 2566 (ล้านบาท)	มูลค่าปี 2567 (ล้านบาท)
1	เกษตรกรรม การป่าไม้ และการประมง	8,144.00	8,588.00	9,250.15
นอกภาคการเกษตร		มูลค่าปี 2565 (ล้านบาท)	มูลค่าปี 2566 (ล้านบาท)	มูลค่าปี 2567 (ล้านบาท)
2	เหมืองแร่และการเหมืองหิน	57.00	49.00	42.38
3	การผลิตอุตสาหกรรม	3,174.00	3,299.00	3,362.75
4	ไฟฟ้า ก๊าซ และระบบปรับอากาศ	816.00	1,016.00	844.83
5	การประปา และการจัดการของเสีย	301.00	298.00	268.00
6	การก่อสร้าง	1,221.00	1,470.00	1,496.00
7	การขายส่ง การขายปลีก และการซ่อมแซมยานยนต์	3,912.00	4,343.00	4,133.00
8	การขนส่ง สถานที่เก็บสินค้า	1,274.00	1,426.00	1,463.00
9	ที่พักแรมและบริการด้านอาหาร	372.00	330.00	477.00
10	ข้อมูลข่าวสารและการสื่อสาร	227.00	179.00	198.00
11	การเงินและการประกันภัย	2,170.00	2,489.00	2,436.54
12	กิจกรรมเกี่ยวกับอสังหาริมทรัพย์	1,598.00	1,828.00	1,794.00
13	กิจกรรมวิชาชีพ วิทยาศาสตร์และ กิจกรรมวิชาการ	2.00	3.00	1.00
14	กิจกรรมการบริหารและบริการ สนับสนุนอื่น ๆ	47.00	57.00	57.00
15	การบริหารราชการ การป้องกัน ประเทศ ฯ	1,268.00	1,215.00	1,528.00
16	การศึกษา	2,738.00	2,808.00	3,688.00
17	กิจกรรมด้านสุขภาพ	1,296.00	1,332.00	1,372.00
18	ศิลปะ ความบันเทิงและนันทนาการ	98.00	157.00	232.00
19	กิจกรรมการบริการด้านอื่น ๆ	259.00	303.00	299.00

ที่มา : สำนักงานเศรษฐกิจการเกษตรที่ 11 อุบลราชธานี (ข้อมูล ณ เดือนพฤษภาคม 2569)
และกลุ่มสารสนเทศการเกษตร สำนักงานเกษตรและสหกรณ์จังหวัดมุกดาหาร

3. พืชเศรษฐกิจที่สำคัญ ได้แก่

ที่	ชนิดพืช	จำนวน เกษตรกร (ครัวเรือน)	เนื้อที่ เพาะปลูก ยืนต้น (ไร่)	เนื้อที่ เก็บเกี่ยว/ เนื้อที่ให้ผล (ไร่)	ปริมาณ ผลผลิตรวม ของปีการผลิต 2568 (ตัน)	คาดการณ์ ปริมาณการ ผลิตปี 2569 (ตัน)	การกระจาย ภายใน จังหวัด(ตัน)	การกระจาย ภายนอก จังหวัด(ตัน)
1.	อ้อยโรงงาน	16,750	180,721.60	178,621.60	2,139,599.55	2,119,376.55	2,125,149.55	14,450.00
2.	มันสำปะหลัง โรงงาน	13,300	137,789.88	137,764.88	420,857.86	411,847.86	402,507.86	18,350.00
3.	นาปี (ข้าวเหนียว)	54,066	340,284.29	340,284.29	204,450.97	197,771.53	203,710.97	740.00
4.	นาปี (ข้าวเจ้า)	19,276	110,181.40	110,181.40	59,979.85	59,203.21	59,829.85	150.00
5.	ปาล์มน้ำมัน	705	4,852.19	4,673.19	11,777.37	9,825.79	11,582.37	195.00
6.	ยางพารา (ปีเปิดกรีด 2568)	26,905 ราย	226,302	-	49,560	-	-	-

ที่มา : ปฏิทินผลผลิตสินค้าเกษตรรายเดือนระดับจังหวัด ด้านพืช (ผลผลิต ปี 2568) จังหวัดมุกดาหาร

4. สัตว์เศรษฐกิจที่สำคัญ

ที่	ชนิดสัตว์	จำนวน เกษตรกร (ราย)	จำนวนสัตว์ที่ เลี้ยงทั้งหมด(ตัว) ณ วันที่ 1 ม.ค. 68	ปริมาณผลผลิต ปี 2568 (ตัว/ฟอง)	การกระจายภายใน จังหวัด (ตัว/ฟอง)	การกระจาย ภายนอกจังหวัด (ตัว/ฟอง)	ประมาณการ ผลผลิตปี 2569 (ตัว/ฟอง)
1.	ไก่เนื้อ	111	277,272	1,386,360 ตัว	604,721 ตัว	781,639 ตัว	1,385,860 ตัว
2.	สุกร	1,245	37,734	36,554 ตัว	19,020 ตัว	17,534 ตัว	36,820 ตัว
3.	โคเนื้อ	18,940	86,822	12,889 ตัว	12,110 ตัว	779 ตัว	13,009 ตัว
4.	ไข่ไก่	446	12,471	3,778,713 ฟอง	3,394,223 ฟอง	384,480 ฟอง	4,266,846 ฟอง
รวม		20,742	414,299	5,214,516 ตัว/ฟอง	4,030,074 ตัว/ฟอง	1,184,432 ตัว/ฟอง	5,702,535 ตัว/ฟอง

ที่มา : ปฏิทินผลผลิตสินค้าเกษตรรายเดือนระดับจังหวัด ด้านปศุสัตว์ (ประจำปี 2568) จังหวัดมุกดาหาร

5. สัตว์น้ำเศรษฐกิจที่สำคัญ

ที่	ชนิดสินค้า	จำนวน เกษตรกร (ราย)	เนื้อที่เลี้ยง (ไร่)	ปริมาณผลผลิต ปีปัจจุบัน (ตัน)	ปริมาณผลผลิต ปีถัดไป (ตัน)	การกระจาย ภายในจังหวัด (ตัน)	การกระจาย ภายนอกจังหวัด (ตัน)
1.	ปลานิล	10,450	10,062.51	2,257.20	2,384.40	1,047.20	1,210.00
2.	ปลาตะเพียน	4,160	3,459.22	200.30	210.40	200.30	-
3.	ปลาดุก	749	305.69	44.50	50.35	42.90	1.60
รวม		15,359	13,827	2,502	2,645	1,290	1,212

ที่มา : ปฏิทินผลผลิตสินค้าเกษตรรายเดือนระดับจังหวัด ด้านประมง (ประจำปี 2568) จังหวัดมุกดาหาร

6. สินค้าเด่น /สินค้า GI ของจังหวัด /สินค้า OTOP ของจังหวัด

6.1 สินค้าเด่น ได้แก่ โคขุน ลักษณะเด่นสำหรับโคขุน ของเกษตรกรในจังหวัดมุกดาหารนั้น เป็นโคขุนที่ได้รับการส่งเสริมพัฒนาอย่างถูกต้องตามหลักวิชาการของกรมปศุสัตว์ มีเกษตรกรกลุ่มผู้เลี้ยงแม่ผลิตลูกที่ขึ้นทะเบียนเกษตรกรผ่านการฝึกอบรมเรียนรู้พัฒนาด้านการจัดการเลี้ยงโค การพัฒนาฟาร์มให้ได้มาตรฐานตลอดถึงการดูแลสุขภาพโคการผสมเทียมและติดตามลูกโคที่เกิดจากโครงการ พร้อมได้รับการสนับสนุนปัจจัยวัสดุพัฒนาฟาร์มโคเนื้อโคขุนต้นแบบ ฟาร์มโคเนื้อมาตรฐานจากหน่วยงานที่เกี่ยวข้อง มีการใช้แร่ธาตุสำหรับโคและยาถ่ายพยาธิโคอย่างถูกวิธีตามหลักวิชาการและทางสหกรณ์ได้เข้ามาส่งเสริมและสนับสนุนในการตั้งโรงงานผลิตอาหารชั้น พร้อมทั้ง มีโรงเชือดสัตว์ที่ถูกสุขอนามัยและถูกต้องตามกฎหมายคือ สหกรณ์หนองสูง จำกัด จึงทำให้นเนื้อของโคขุนจังหวัดมุกดาหาร ได้รับการรับรองมาตรฐานจากส่วนงานที่เกี่ยวข้อง ปลอดภัยต่อผู้บริโภคและได้มาตรฐานสากล

โดยมีพื้นที่เลี้ยง ทั้ง 7 อำเภอ ได้แก่ 1) อำเภอเมืองมุกดาหาร 2) อำเภอหนองสูง 3) อำเภอดำชะอี 4) อำเภอดงหลวง 5) อำเภอนิคมน้ำอ้อย 6) อำเภอดอนตาล และ 7) อำเภอหว้านใหญ่ ผลิต 1,589 ตัว เกษตรกร 305 ราย

6.2 สินค้า GI ได้แก่ ผ้าหมักโคลนหนองสูง : ลักษณะเด่น ของผ้าหมักโคลนหนองสูง คือผ้าที่ผ่านการหมักด้วยโคลนจะได้สีสนที่แปลกไปจากผ้าที่ไม่ได้หมักโคลน ซึ่งเมื่อนำไปย้อมสีธรรมชาติก็ได้ผ้าที่มีสีสดมากขึ้น เพราะโคลนช่วยจับสีทำให้สีเข้มขึ้นและสีติดทนนาน ผ้าที่นำมาใช้หมักโคลนจะต้องเป็นผ้าทอเส้นใยธรรมชาติ และย้อมสีธรรมชาติ สีที่ได้มาจากการสกดโดยใช้เปลือกไม้ไปแช่น้ำให้เปลือกไม้คลายสีออกมาแล้วนำไปต้มสกดเอาน้ำสี จากนั้นก็ใส่เกลือทำการคนให้เข้ากันก็จะได้น้ำสีย้อม โดยผ้าหมักโคลนในรูปแบบของผ้าถุง ผ้าซิ่น และผ้าคลุมไหล่ จุดเด่นของผ้าหมักโคลน คือ เนื้อผ้าแห้งเร็วและเบาสบาย ซึ่งจังหวัดมุกดาหารมีสมาชิกผู้ผ่านการรับรองมาตรฐาน GI จำนวน 9 ราย และ 1 กลุ่ม ในพื้นที่อำเภอหนองสูง

6.3 สินค้า OTOP ของจังหวัด

ตารางแสดงจำนวนผู้ผลิต/ผู้ประกอบการ 1 ตำบล 1 ผลิตภัณฑ์ และมูลค่าสินค้า (OTOP) จังหวัดมุกดาหาร

รายการ	พ.ศ. 2565	พ.ศ. 2566	พ.ศ. 2567	พ.ศ. 2568	พ.ศ. 2569
ผู้ผลิต/ผู้ประกอบการ OTOP (ราย)	824	655	675	696	705
1. กลุ่มผู้ผลิตชุมชน	619	469	480	498	501
2. ผู้ผลิตชุมชนที่เป็นเจ้าของรายเดียว	197	180	188	193	195
3. ผู้ผลิตวิสาหกิจขนาดกลางและขนาดย่อม	8	6	7	8	9
มูลค่าสินค้า OTOP (บาท)	802,144,328*	1,408,743,140	1,493,269,340	1,443,036,498	910,081,314

ที่มา : สำนักงานพัฒนาชุมชนจังหวัดมุกดาหาร (ข้อมูล ณ เดือนกุมภาพันธ์ 2569)

หมายเหตุ : * ตั้งแต่เดือน ต.ค. 64 - มี.ค. 65

ตารางแสดงจำนวนผลิตภัณฑ์ OTOP ที่ลงทะเบียนของจังหวัดมุกดาหาร

รายการ	จำนวน OTOP สะสม พ.ศ. 2557 -2569 (ผลิตภัณฑ์)
อาหาร	12
เครื่องดื่ม	2
ผ้าและเครื่องแต่งกาย	54
ของใช้	51
สมุนไพรที่ไม่ใช่อาหาร	0
รวม	119

ที่มา : สำนักงานพัฒนาชุมชนจังหวัดมุกดาหาร (ข้อมูล ณ เดือนกุมภาพันธ์ 2569)

ตารางแสดงผลการคัดสรรสุดยอด 1 ตำบล 1 ผลิตภัณฑ์ไทย ปี 2567 จังหวัดมุกดาหาร (รอบที่ 1 และ รอบที่ 2)

ระดับดาว	ประเภทผลิตภัณฑ์					รวม
	อาหาร	เครื่องดื่ม	ผ้า ฯ	ของใช้	สมุนไพร ฯ	
1 ดาว	-	-	-	-	-	-
2 ดาว	1	-	2	11	-	14
3 ดาว	4	1	4	35	-	44
4 ดาว	6	1	20	5	-	32
5 ดาว	1	-	28	-	-	29
รวม	12	2	54	51	-	119

ที่มา : สำนักงานพัฒนาชุมชนจังหวัดมุกดาหาร
หมายเหตุ : ปรับข้อมูลสะสม ถึง ปี 2567

6.4 โครงการชุมชนท่องเที่ยว OTOP นวัตวิถี

จังหวัดมุกดาหาร ได้ดำเนินการขับเคลื่อนชุมชนท่องเที่ยว จำนวน 20 หมู่บ้าน มีการพัฒนารูปแบบผลิตภัณฑ์ จำนวน 200 ผลิตภัณฑ์ สำหรับหน่วยงานในสังกัดกระทรวงเกษตรและสหกรณ์จังหวัดมุกดาหาร ร่วมเป็นคณะทำงานฯ ในการคัดสรรสุดยอดผลิตภัณฑ์ และติดตามการดำเนินงานโครงการดังกล่าว

7. สหกรณ์และกลุ่มเกษตรกร

การประเมินความเข้มแข็งของสหกรณ์และกลุ่มเกษตรกรในจังหวัดมุกดาหาร

- 1) จำนวนสหกรณ์การเกษตรในจังหวัด.....41...สหกรณ์ สมาชิกสหกรณ์.....68,629.....ราย
 - 1.1 ความเข้มแข็งของสหกรณ์ ชั้นที่ 111...สหกรณ์
 - 1.2 ความเข้มแข็งของสหกรณ์ ชั้นที่ 214...สหกรณ์
 - 1.3 ความเข้มแข็งของสหกรณ์ ชั้นที่ 316...สหกรณ์
- 2) จำนวนกลุ่มเกษตรกรในจังหวัด.....44.....กลุ่มเกษตรกร สมาชิกสหกรณ์.....5,391.....ราย
 - 2.1 ความเข้มแข็งของกลุ่มเกษตรกร ชั้นที่ 29....กลุ่มเกษตรกร
 - 2.3 ความเข้มแข็งของกลุ่มเกษตรกร ชั้นที่ 335....กลุ่มเกษตรกร

ที่มา : กลุ่มจัดตั้งและส่งเสริมสหกรณ์ ข้อมูล ณ 31 เดือนธันวาคม 2568 สำนักงานสหกรณ์จังหวัดมุกดาหาร

- 3) มูลค่าปริมาณธุรกิจสหกรณ์.....1,956,735,887.12.....ล้านบาท (สะสม4 เดือน (ก.ย.68 - ธ.ค.68)
- 4) มูลค่าปริมาณธุรกิจกลุ่มเกษตรกร.....98,530,593.00.....ล้านบาท (สะสม4 เดือน (ก.ย.68 - ธ.ค.68)

7.1 สหกรณ์การเกษตรในจังหวัดมุกดาหาร มีจำนวน 43 สหกรณ์ สมาชิก 68,629 ราย มูลค่าปริมาณธุรกิจ 1,956,735,887.12 บาท ที่มา : กลุ่มส่งเสริมสหกรณ์และพัฒนาธุรกิจสหกรณ์

ลำดับ	ชื่อสหกรณ์	อำเภอ	ประเภท	จำนวนสมาชิก
1	สหกรณ์กองทุนสวนยางคำชะอี จำกัด	คำชะอี	สหกรณ์การเกษตร	211
2	สหกรณ์กองทุนสวนยางบ้านนาบาย จำกัด	ดอนตาล	สหกรณ์การเกษตร	272
3	สหกรณ์กองทุนสวนยางพาราตมอมอน จำกัด	เมืองมุกดาหาร	สหกรณ์การเกษตร	330
4	สหกรณ์กองทุนสวนยางพาราหนองบัว จำกัด	ดงหลวง	สหกรณ์การเกษตร	203
5	สหกรณ์กองทุนสวนยางอำเภอนิคมน้ำคำสร้อย จำกัด	นิคมคำสร้อย	สหกรณ์การเกษตร	270
6	สหกรณ์การเกษตรคำชะอี จำกัด	คำชะอี	สหกรณ์การเกษตร	1,678
7	สหกรณ์การเกษตรจัดที่ดินป่าดงภูสีฐาน จำกัด	คำชะอี	สหกรณ์การเกษตร	90
8	สหกรณ์การเกษตรชุมชนบ้านวังไฮ จำกัด	หนองสูง	สหกรณ์การเกษตร	837
9	สหกรณ์การเกษตรดงหลวง จำกัด	ดงหลวง	สหกรณ์การเกษตร	3,073
10	สหกรณ์การเกษตรตำบลนาโสก จำกัด	เมืองมุกดาหาร	สหกรณ์การเกษตร	412
11	สหกรณ์การเกษตรนาทาม-นาสมบูรณ์ จำกัด	ดอนตาล	สหกรณ์การเกษตร	63
12	สหกรณ์การเกษตรนิคมฯ คำสร้อย จำกัด	นิคมคำสร้อย	สหกรณ์การเกษตร	1,324
13	สหกรณ์การเกษตรบ้านแก้งโนนคำ จำกัด	เมืองมุกดาหาร	สหกรณ์การเกษตร	137
14	สหกรณ์การเกษตรปฏิรูปที่ดินเมืองมุกดาหาร จำกัด	เมืองมุกดาหาร	สหกรณ์การเกษตร	134
15	สหกรณ์การเกษตรเพื่อการตลาดลูกค้า ธ.ก.ส.มุกดาหาร จำกัด	เมืองมุกดาหาร	สหกรณ์การเกษตร	32,563
16	สหกรณ์การเกษตรเส้นไหมไบหม่อนกกแดง จำกัด	นิคมคำสร้อย	สหกรณ์การเกษตร	40
17	สหกรณ์การเกษตรหนองสูง จำกัด	หนองสูง	สหกรณ์การเกษตร	3,959
18	สหกรณ์การเกษตรห้วยบางทราย จำกัด	ดงหลวง	สหกรณ์การเกษตร	1,087
19	สหกรณ์ผู้ใช้น้ำสถานีสูบน้ำด้วยไฟฟ้าบ้านโคก จำกัด	ดอนตาล	สหกรณ์การเกษตร	207
20	สหกรณ์ผู้ใช้น้ำสถานีสูบน้ำด้วยไฟฟ้าบ้านดอนตาล จำกัด	ดอนตาล	สหกรณ์การเกษตร	55
21	สหกรณ์ผู้ใช้น้ำสถานีสูบน้ำด้วยไฟฟ้าบ้านนาโพธิ์ จำกัด	ดอนตาล	สหกรณ์การเกษตร	217
22	สหกรณ์ผู้ใช้น้ำสถานีสูบน้ำด้วยไฟฟ้าบ้านนาสีนวน จำกัด	เมืองมุกดาหาร	สหกรณ์การเกษตร	171
23	สหกรณ์ผู้ใช้น้ำสถานีสูบน้ำด้วยไฟฟ้าบ้านบางทรายน้อย จำกัด	ห้วยไร่ใหญ่	สหกรณ์การเกษตร	19
24	สหกรณ์ผู้ใช้น้ำสถานีสูบน้ำด้วยไฟฟ้าบ้านโพธิ์ไทร จำกัด	ดอนตาล	สหกรณ์การเกษตร	84

25	สหกรณ์ยางพาราชุมชนตำบลหนองแคน จำกัด	ดงหลวง	สหกรณ์การเกษตร	385
26	สหกรณ์ยางพาราตงหมู จำกัด	ห้วยน้ำใหญ่	สหกรณ์การเกษตร	145
27	สหกรณ์ยางพารานาม่วง จำกัด	ดอนตาล	สหกรณ์การเกษตร	213
28	สหกรณ์ยางพารานาอุดม จำกัด	นิคมคำสร้อย	สหกรณ์การเกษตร	247
29	สหกรณ์รวมใจพัฒนาชุมชนยั่งยืน จำกัด	เมืองมุกดาหาร	สหกรณ์การเกษตร	20
30	สหกรณ์นิคมดงเย็น จำกัด	เมืองมุกดาหาร	สหกรณ์นิคม	2,572
31	สหกรณ์นิคมดอนตาล จำกัด	ดอนตาล	สหกรณ์นิคม	6,720
32	สหกรณ์นิคมดอนตาลสอง จำกัด	ดอนตาล	สหกรณ์นิคม	2,437
33	สหกรณ์นิคมหนองแคนนาจาน จำกัด	นิคมคำสร้อย	สหกรณ์นิคม	15
34	สหกรณ์ออมทรัพย์ครูมุกดาหาร จำกัด	เมืองมุกดาหาร	สหกรณ์ออมทรัพย์	4,018
35	สหกรณ์ออมทรัพย์เครือข่ายพัฒนาชีวิตครูมุกดาหาร จำกัด	เมืองมุกดาหาร	สหกรณ์ออมทรัพย์	39
36	สหกรณ์ออมทรัพย์เจ้าหน้าที่สหกรณ์มุกดาหาร จำกัด	หนองสูง	สหกรณ์ออมทรัพย์	90
37	สหกรณ์ออมทรัพย์ตำรวจภูธรจังหวัดมุกดาหาร จำกัด	เมืองมุกดาหาร	สหกรณ์ออมทรัพย์	916
38	สหกรณ์ออมทรัพย์โรงพยาบาลมุกดาหาร จำกัด	เมืองมุกดาหาร	สหกรณ์ออมทรัพย์	963
39	สหกรณ์ออมทรัพย์สมาชิกอาสาสมัครสาธารณสุขและข้าราชการ อำเภอคำชะอี จำกัด	คำชะอี	สหกรณ์ออมทรัพย์	95
40	สหกรณ์ออมทรัพย์สาธารณสุขจังหวัดมุกดาหาร จำกัด	เมืองมุกดาหาร	สหกรณ์ออมทรัพย์	1,116
41	สหกรณ์ออมทรัพย์สามัญศึกษาจังหวัดมุกดาหาร จำกัด	เมืองมุกดาหาร	สหกรณ์ออมทรัพย์	369
42	สหกรณ์เครดิตยูเนียนคำหนองควน จำกัด	นิคมคำสร้อย	สหกรณ์เครดิตยูเนียน	65
43	สหกรณ์เครดิตยูเนียนหนองปลาชิว จำกัด	คำชะอี	สหกรณ์เครดิตยูเนียน	768
รวม				68,629

ที่มา : ข้อมูล ณ 31 เดือนธันวาคม 2568 สำนักงานสหกรณ์จังหวัดมุกดาหาร

7.2 กลุ่มเกษตรกรในจังหวัดมุกดาหาร มีจำนวน 44 กลุ่ม สมาชิก 5,391 ราย มูลค่าปริมาณธุรกิจ 98,530,593.00 บาท

ลำดับ	ชื่อกลุ่มเกษตรกร	อำเภอ	ประเภท	จำนวนสมาชิก
1	กลุ่มเกษตรกรทำนาคำชะอี	คำชะอี	ทำนา	71
2	กลุ่มเกษตรกรทำนาคำป่าหลาย	เมืองมุกดาหาร	ทำนา	42
3	กลุ่มเกษตรกรทำนาโคกสวาท	ห้วยน้ำใหญ่	ทำนา	87
4	กลุ่มเกษตรกรทำนาชะโนดน้อย	ดงหลวง	ทำนา	105
5	กลุ่มเกษตรกรทำนานาอุดม	นิคมคำสร้อย	ทำนา	271
6	กลุ่มเกษตรกรทำนาโนนยาง	หนองสูง	ทำนา	121
7	กลุ่มเกษตรกรทำนาคำบ้านค้อ	คำชะอี	ทำนา	142
8	กลุ่มเกษตรกรทำนาคำบ้านเป่า	หนองสูง	ทำนา	107
9	กลุ่มเกษตรกรทำนาคำบ้านเหล่า	คำชะอี	ทำนา	179
10	กลุ่มเกษตรกรทำนาโพธิ์ไทร	ดอนตาล	ทำนา	58
11	กลุ่มเกษตรกรทำนาโพงาม	คำชะอี	ทำนา	121
12	กลุ่มเกษตรกรทำนาภูวง	หนองสูง	ทำนา	152
13	กลุ่มเกษตรกรทำนามุกดาหาร	เมืองมุกดาหาร	ทำนา	34
14	กลุ่มเกษตรกรทำนาหนองแคน	ดงหลวง	ทำนา	69
15	กลุ่มเกษตรกรทำนาหนองบัว	ดงหลวง	ทำนา	71
16	กลุ่มเกษตรกรทำนาหนองแวง	นิคมคำสร้อย	ทำนา	129
17	กลุ่มเกษตรกรทำนาหนองสูงใต้	หนองสูง	ทำนา	109

18	กลุ่มเกษตรกรทำนาหนองสูงเหนือ	หนองสูง	ทำนา	32
19	กลุ่มเกษตรกรทำนาเหล่ากลางสหสามัคคีกกกแดง	นิคมคำสร้อย	ทำนา	34
20	กลุ่มเกษตรกรทำนาเหล่าสร้างถ่อ	คำชะอี	ทำนา	197
21	กลุ่มเกษตรกรทำนาเหล่าหมี	ดอนตาล	ทำนา	37
22	กลุ่มเกษตรกรทำไร่กุดม	ดงหลวง	ทำไร่	108
23	กลุ่มเกษตรกรทำไร่พังแดง	ดงหลวง	ทำไร่	156
24	กลุ่มเกษตรกรชาวสวนยางพาราบ้านหนองหนาว	ดงหลวง	ทำสวน	107
25	กลุ่มเกษตรกรทำสวนโชคชัย	นิคมคำสร้อย	ทำสวน	146
26	กลุ่มเกษตรกรทำสวนนิคมทหารผ่านศึกกุดม	ห้วยน้ำใหญ่	ทำสวน	135
27	กลุ่มเกษตรกรทำสวนยางพารากกแดง	นิคมคำสร้อย	ทำสวน	102
28	กลุ่มเกษตรกรทำสวนยางพาราแก่นาง	ดงหลวง	ทำสวน	154
29	กลุ่มเกษตรกรทำสวนยางพารา นิคมคำสร้อย	นิคมคำสร้อย	ทำสวน	236
30	กลุ่มเกษตรกรทำสวนยางพาราบ้านตัว	ดงหลวง	ทำสวน	107
31	กลุ่มเกษตรกรทำสวนยางพาราบ้านโนนน้ำคำ	หนองสูง	ทำสวน	89
32	กลุ่มเกษตรกรทำสวนยางพาราบ้านป่าขาด	ดอนตาล	ทำสวน	335
33	กลุ่มเกษตรกรทำสวนยางพาราบ้านโพนงาม	คำชะอี	ทำสวน	97
34	กลุ่มเกษตรกรทำสวนยางพาราบ้านหนองบอน	ดอนตาล	ทำสวน	345
35	กลุ่มเกษตรกรยางพาราคำบัง	เมืองมุกดาหาร	ทำสวน	189
36	กลุ่มเกษตรกรยางพาราโคกตะแบงพายัง	เมืองมุกดาหาร	ทำสวน	92
37	กลุ่มเกษตรกรยางพาราดำบลบ้านแก้ง	ดอนตาล	ทำสวน	141
38	กลุ่มเกษตรกรเลี้ยงสัตว์ดงหลวง	ดงหลวง	เลี้ยงสัตว์	48
39	กลุ่มเกษตรกรเลี้ยงสัตว์บางทรายน้อย	ห้วยน้ำใหญ่	เลี้ยงสัตว์	69
40	กลุ่มเกษตรกรเลี้ยงสัตว์ฝั่งแดง	เมืองมุกดาหาร	เลี้ยงสัตว์	118
41	กลุ่มเกษตรกรเลี้ยงสัตว์เหล่าสร้างถ่อ	คำชะอี	เลี้ยงสัตว์	70
42	กลุ่มเกษตรกรจัดที่ดินคำป่าหลาย	เมืองมุกดาหาร	อื่นๆ	318
43	กลุ่มเกษตรกรจัดที่ดินโคกกะเบา	ห้วยน้ำใหญ่	อื่นๆ	61
รวม				5,391

ที่มา : ข้อมูล ณ 31 เดือนธันวาคม 2568 สำนักงานสหกรณ์จังหวัดมุกดาหาร

7.3 กลุ่ม/องค์กรเกษตรกร

- วิสาหกิจชุมชน 595 แห่ง
- เครือข่ายวิสาหกิจชุมชน 3 แห่ง
- กลุ่มแม่บ้านเกษตรกร 80 กลุ่ม
- กลุ่มยุวเกษตรกร 60 กลุ่ม
- กลุ่มส่งเสริมการเกษตร 75 กลุ่ม
- อาสาสมัครเกษตร 555 ราย
- เกษตรหมู่บ้าน 2,041 ราย
- เศรษฐกิจพอเพียงในชุมชน 5 ระยะ 344 ราย

7.4 ข้อมูลศูนย์เรียนรู้การเพิ่มประสิทธิภาพการผลิตสินค้าเกษตร (ศพก.) ของจังหวัดมุกดาหาร

- ศพก. ข้าว 5 ศูนย์
- ศพก. เกษตรผสมผสาน 2 ศูนย์
- เครือข่าย ศพก. 156 ศูนย์
- ศูนย์จัดการศัตรูพืชชุมชน (ศจช.) 54 ศูนย์
- ศูนย์จัดการดินปุ๋ยชุมชน (ศดปช.) 16 ศูนย์

7.5 ข้อมูลแปลงใหญ่ ของจังหวัดมุกดาหาร

- เกษตรกร จำนวน 4,426 ราย
- พื้นที่ 7 อำเภอ จำนวน 43,459 ไร่
- แปลงใหญ่ จำนวน 67 แปลง แยกประเภทชนิดสินค้า ดังนี้

ลำดับที่	ชนิดสินค้า	จำนวน (แปลง)
1.	ข้าว	21
2.	ไม้ยืนต้น	19
3.	พืชไร่	9
4.	ปศุสัตว์	6
5.	ประมง	5
6.	ไม้ผล	2
7.	หม่อนไหม	2
8.	ผัก/สมุนไพร	2
9.	ไม้ดอกไม้ประดับ	1
รวม		67

ที่มา : สำนักงานเกษตรจังหวัดมุกดาหาร (ข้อมูล ณ ตุลาคม 2568)

7.6 แหล่งรับซื้อผลผลิตการเกษตร (ราย)

ชนิดสินค้า	เมืองมุกดาหาร	คำชะอี	นิคมคำสร้อย	หนองสูง	หว้านใหญ่	ดอนตาล	ดงหลวง	รวม
ยางพารา	28	6	12	1	2	12	10	71
มันสำปะหลัง	11	3	3	-	-	10	9	36
ข้าว	5	2	-	-	-	-	-	7

ที่มา : สำนักงานพาณิชย์จังหวัดมุกดาหาร (ข้อมูล ณ ตุลาคม 2568)

8. ข้อมูลการรับรองมาตรฐานสินค้าเกษตร

8.1 ข้อมูลการรับรองมาตรฐานสินค้าเกษตรปลอดภัยของจังหวัดมุกดาหาร ปี 2568 ซึ่งสามารถแยกเป็นชนิดสินค้าที่ได้รับรองมาตรฐานสินค้าเกษตรปลอดภัย ดังนี้

ด้านข้าว	มาตรฐานรับรอง	เกษตรกรที่ขึ้นทะเบียน (ราย)	เกษตรกรที่ได้รับรองมาตรฐาน (ราย)	พื้นที่ (ไร่)
	เกษตรอินทรีย์			
	- อินทรีย์ Organic Thailand	430	426	2,627
	- อินทรีย์ต่างประเทศ EU/USDA	70	70	592

ด้านพืช	มาตรฐาน	พื้นที่ที่ได้รับรองมาตรฐานสินค้าเกษตร (ไร่)					รวม
		ผสมผสาน	พืชผัก	ไม้ผล	สมุนไพร	อื่นๆ	
	เกษตรอินทรีย์						
	- อินทรีย์ Organic Thailand	13.88	-	-	1	-	14.88
	GAP	-	23.83	254.25	95.51	114.18	488

ด้านปศุสัตว์	มาตรฐาน	เกษตรกรที่ผลิตได้มาตรฐาน (ราย)		
		โคเนื้อ	สุกร	ไก่เนื้อ
	GFM	340	117	236
	GAP	9	26	16

ด้านประมง	มาตรฐาน	เกษตรกรที่ได้รับรองมาตรฐานสินค้าเกษตร (ราย)		
		ปลานิล	ตะเพียน	สัตว์น้ำอื่นๆ
	GAP	233	46	69

ที่มา : สำนักงานเกษตรและสหกรณ์จังหวัดมุกดาหาร รวบรวม (ข้อมูล ณ วันที่ 3 กุมภาพันธ์ 2569)

10. สถานการณ์การผลิต และราคาสินค้าเกษตรที่สำคัญ

10.1 ภาวะเศรษฐกิจการเกษตรจังหวัดมุกดาหาร ปี 2568 มีการขยายตัวร้อยละ 0.9 เมื่อเทียบกับปีที่ผ่านมา โดยการขยายตัวเกิดขึ้นในทุกสาขาการผลิตหลัก ได้แก่ สาขาพืช ขยายตัวร้อยละ 1.0 สาขาประมง ขยายตัวร้อยละ 0.9 สาขาปศุสัตว์ ขยายตัวร้อยละ 0.7 สาขาป่าไม้ ขยายตัวร้อยละ 0.7 และสาขาบริการทางการเกษตร ขยายตัวร้อยละ 0.6 การขยายตัวดังกล่าวมีปัจจัยสนับสนุนสำคัญจาก สภาพภูมิอากาศและปริมาณน้ำที่เอื้ออำนวยต่อการผลิต จากการบริหารจัดการทรัพยากรน้ำที่มีประสิทธิภาพ ส่งผลดีต่อการเจริญเติบโต ของข้าวเจ้านาปี และข้าวเหนียนาปี ปาล์มน้ำมัน นอกจากนี้ ยางพารา ซึ่งมีการขยายพื้นที่ปลูกใหม่ในปี 2562 เริ่มให้ผลผลิตในปี 2568 โดย ผลผลิตต่อเนื้อที่กรี๊ดปรับตัวเพิ่มขึ้น ประกอบกับเกษตรกร มีการวางแผนการผลิตได้อย่างมีประสิทธิภาพ ในส่วนของ สาขาปศุสัตว์ ได้รับแรงสนับสนุนจากนโยบายภาครัฐในการส่งเสริมด้านปศุสัตว์ และการพัฒนาการผลิตโคเนื้อคุณภาพสูง โดยเฉพาะการส่งเสริมการเลี้ยงโคขุนผ่านสถาบันเกษตรกร เช่น สหกรณ์โคขุนหนองสูง ควบคู่กับความนิยมบริโภค เนื้อโคขุนคุณภาพสูง

ที่เพิ่มขึ้น ส่งผลให้การผลิตในสาขาปศุสัตว์ขยาย อย่างไรก็ตาม ราคาสินค้าเกษตรหลายชนิดปรับตัวลดลง อาทิ อ้อยโรงงาน มันสำปะหลัง ยางพารา และไข่ไก่ ที่ส่งผลต่อดัชนีรายได้ของเกษตรกร แม้ว่าดัชนีการผลิตภาคเกษตรของจังหวัดโดยรวม จะขยายตัว

แนวโน้มเศรษฐกิจการเกษตรปี 2569 คาดว่าจะขยายตัวอยู่ในช่วงร้อยละ 0.1 - 1.1 โดย สาขาพืชขยายตัว ร้อยละ 0.1 - 1.1 สาขาปศุสัตว์ขยายร้อยละ 0.2 - 1.2 สาขาประมงขยายตัวร้อยละ(-0.8) - 0.2 สาขาบริการทางการเกษตรขยายตัว ร้อยละ 1.3 - 2.3 และสาขาป่าไม้ขยายตัวร้อยละ 0.1 - 1.1 การขยายตัวดังกล่าวได้รับแรงสนับสนุนจากนโยบายภาครัฐด้านเกษตรกรรม ยั่งยืน เกษตรมูลค่าสูง การแปรรูปเพิ่มมูลค่า เกษตรแม่นยำ และโมเดลเศรษฐกิจ BCG รวมถึง การนำเทคโนโลยีและนวัตกรรมมาใช้ในการผลิตและการตลาด อาทิ ระบบแผนที่เกษตร ระบบบริหารจัดการน้ำ และ การใช้โดรน ตลอดจนการมีเกษตรกรต้นแบบ Smart Farmer และ Young Smart Farmer นอกจากนี้ จังหวัดมุกดาหารมีอุตสาหกรรมต่อเนื่องจากภาคเกษตรรองรับผลผลิตสำคัญ และมีศักยภาพด้านทำเลที่ตั้งจากสะพานมิตรภาพไทย - ลาว แห่งที่ 2 ซึ่งเชื่อมโยง กับเส้นทางระเบียงเศรษฐกิจแนวตะวันออก - ตะวันตก (EWEC) สนับสนุนการค้า และการขยายตลาดในระดับภูมิภาค

10.2 ภาพการณ์ผลิตทางการเกษตร ปี 2568 ของจังหวัดมุกดาหาร โดยแยกสาขาการผลิตดังนี้

1) **ภาวะการผลิตสาขาพืชปี 2568 ของจังหวัดมุกดาหาร** ขยายตัวร้อยละ 1.0 โดยมีผลผลิตพืชที่สำคัญ ได้แก่ ข้าวเจ้านาปี ข้าวเหนียนาปี มันสำปะหลัง อ้อยโรงงาน ยางพารา และปาล์มน้ำมัน เมื่อเทียบกับปีก่อนหน้า พบว่า ยางพารา ปาล์มน้ำมัน ข้าวเหนียนาปี ข้าวเจ้านาปี และอ้อยโรงงาน มีปริมาณผลผลิตเพิ่มขึ้น คิดเป็นอัตราร้อยละ 0.8 0.8 0.5 0.3 และ 0.3 ตามลำดับ การเพิ่มขึ้นของผลผลิตดังกล่าวเป็นผลจากสภาพภูมิอากาศและปริมาณน้ำที่เอื้ออำนวยต่อการผลิต โดยการบริหารจัดการทรัพยากรน้ำ ที่มีประสิทธิภาพ ส่งผลให้พืชเศรษฐกิจหลักของจังหวัด ได้แก่ ข้าวนาปี ยางพารา ปาล์มน้ำมัน และอ้อยโรงงาน สามารถเจริญเติบโตได้เป็นไปตาม รอบการผลิต มีอัตราการให้ผลผลิตอยู่ในระดับดี และช่วยสนับสนุนการขยายตัวของสาขาพืชในภาพรวม อย่างไรก็ตาม ผลผลิต มันสำปะหลังของจังหวัดในปี 2568 ปรับตัวลดลงเมื่อเทียบกับปีที่ผ่านมา โดยลดลงร้อยละ 0.4 เนื่องจากบางพื้นที่ประสบปัญหา การระบาดของโรคใบด่างมันสำปะหลัง ส่งผลกระทบต่อพื้นที่เพาะปลูกประมาณ 1,595 ไร่ ทำให้ผลผลิตต่อไร่และปริมาณผลผลิต รวมลดลงตามไปด้วย

➤ ยางพารา

ภาวะการผลิต ปริมาณผลผลิตยางพารา (ก้อนถ้วย) ในปี 2568 มีจำนวน 59,568 ตัน เพิ่มขึ้นจากปีที่ผ่านมา ซึ่งมีผลผลิต 59,093 ตัน หรือเพิ่มขึ้นร้อยละ 0.8 เนื่องจากการขยายพื้นที่ปลูกใหม่ยางพารา เมื่อปี 2562 เริ่มให้ผลผลิตได้ในปีนี้ ส่งผลให้ผลผลิตยางพาราเพิ่มขึ้น

ระดับราคา ปี 2568 ราคายางพารา (ก้อนถ้วย) ที่เกษตรกรขายได้เฉลี่ยอยู่ที่กิโลกรัมละ 28.73 บาท ลดลงจากปีที่ผ่านมา ซึ่งมีราคาเฉลี่ยกิโลกรัมละ 29.68 บาท หรือลดลงร้อยละ 3.2 เนื่องจากความต้องการใช้ยางพารา ในตลาดต่างประเทศชะลอตัว ส่งผลให้ราคารายางพาราลดลง

➤ ปาล์มน้ำมัน

ภาวะการผลิต ปริมาณผลผลิตปาล์มน้ำมัน ในปี 2568 มีจำนวน 7,634 ตัน เพิ่มขึ้นจากปีที่ผ่านมา ซึ่งมีผลผลิต 7,571 ตัน หรือเพิ่มขึ้นร้อยละ 0.8 เนื่องจากราคาน้ำมันปาล์มปรับตัวสูงขึ้น จูงใจให้เกษตรกรบำรุงดูแลรักษาส่งผลให้น้ำหนักทะลายนของปาล์มน้ำมันเพิ่มขึ้น

ระดับราคา ปี 2568 ราคาปาล์มน้ำมัน ที่เกษตรกรขายได้ เฉลี่ยกิโลกรัมละ 5.24 บาท เพิ่มขึ้นจากปีที่ผ่านมา ซึ่งมีราคาเฉลี่ยอยู่ที่กิโลกรัมละ 5.13 บาท หรือเพิ่มขึ้นร้อยละ 2.1 เนื่องจากความต้องการใช้ปาล์มน้ำมันเพิ่มขึ้น รวมถึงนโยบายภาครัฐในการส่งเสริมการใช้พลังงานทดแทน ส่งผลให้ความต้องการปาล์มน้ำมันเพื่อผลิตพลังงานชีวภาพเพิ่มขึ้น จึงเป็นปัจจัยสนับสนุนให้ราคาปาล์มน้ำมันปรับตัวสูงขึ้น

➤ ข้าวเหนียวนาปี

ภาวะการผลิต ปริมาณผลผลิตข้าวเหนียวนาปี ในปี 2568 มีจำนวน 130,458 ตัน เพิ่มขึ้นจากปีที่ผ่านมา ซึ่งมีผลผลิต 129,763 ตัน หรือเพิ่มขึ้นร้อยละ 0.5 เนื่องจากมีปริมาณน้ำเพียงพอต่อการเจริญเติบโตของต้นข้าว เกษตรกร มีการปรับตัววางแผนและบริหารจัดการแปลงที่ดีขึ้น

ระดับราคา ปี 2568 ข้าวเปลือกเหนียวนาปี ที่เกษตรกรขายได้ เฉลี่ยตันละ 12,833.00 บาท เพิ่มขึ้นจากปีที่ผ่านมา ซึ่งมีราคาเฉลี่ยอยู่ที่ตันละ 12,673.00 บาท หรือเพิ่มขึ้นร้อยละ 1.3 เนื่องจากราคาข้าวในประเทศปรับตัวสูงขึ้น ส่งผลให้ราคาข้าวเหนียวนาปีเพิ่มขึ้น

➤ อ้อยโรงงาน

ภาวะการผลิต ปริมาณผลผลิตอ้อยโรงงาน ในปี 2568 มีจำนวน 1,793,506 ตัน เพิ่มขึ้นจากปีที่ผ่านมา ซึ่งมีผลผลิต 1,787,280 ตัน หรือเพิ่มขึ้นร้อยละ 0.3 เนื่องจากเกษตรกรชาวไร่อ้อยมีความรู้และศักยภาพในการบำรุงรักษาต่ออ้อย โดยเฉพาะอ้อยต่อ 1 และต่อ 2 ซึ่งเป็นช่วงที่ให้ผลผลิตสูง ประกอบกับการดำเนินโครงการช่วยเหลือเกษตรกรตัดอ้อยสดเพื่อลดปัญหาฝุ่น PM 2.5 รวมถึงราคาที่เพิ่มขึ้น ในปี 2567 จึงเป็นแรงจูงใจให้เกษตรกรขยายพื้นที่เพาะปลูกอ้อยโรงงาน ส่งผลให้ปริมาณผลผลิตอ้อยโรงงานเพิ่มขึ้น

ระดับราคา ปี 2568 ราคาอ้อยโรงงาน ที่เกษตรกรขายได้ เฉลี่ยอยู่ที่ตันละ 1,400.00 บาท ลดลงจากปีที่ผ่านมา ซึ่งมีราคาเฉลี่ยตันละ 1,100.00 บาท หรือลดลงร้อยละ 21.4 เนื่องจากปริมาณผลผลิตอ้อยในภาพรวมเพิ่มขึ้นจากสภาพอากาศที่เอื้ออำนวย ส่งผลให้มี อ้อยออกสู่ตลาดพร้อมกันจำนวนมาก ประกอบกับภาวะราคาน้ำตาลในตลาดโลกลดลง

➤ ข้าวเจ้านาปี

ภาวะการผลิต ปริมาณผลผลิตข้าวเจ้านาปี ในปี 2568 มีจำนวน 54,063 ตัน เพิ่มขึ้นจากปีที่ผ่านมา ซึ่งมีผลผลิต 53,912 ตัน หรือเพิ่มขึ้นร้อยละ 0.3 เนื่องจากมีปริมาณน้ำเพียงพอต่อการเจริญเติบโตของต้นข้าว เกษตรกร มีการปรับตัววางแผนและบริหารจัดการแปลงที่ดีขึ้น

ระดับราคา ปี 2568 ข้าวเปลือกเจ้านาปี ที่เกษตรกรขายได้ เฉลี่ยตันละ 15,333.00 บาท เพิ่มขึ้นจากปีที่ผ่านมา ซึ่งมีราคาเฉลี่ยอยู่ที่ตันละ 15,083.00 บาท หรือเพิ่มขึ้นร้อยละ 1.7 เนื่องจากตลาดทั้งในประเทศและต่างประเทศ มีความต้องการเพิ่มขึ้น ทำให้ผู้ประกอบการในพื้นที่เร่งรวบรวมข้าวเพื่อรองรับตลาดส่งออก และเป็นปัจจัยหนุนให้ราคาข้าวเพิ่มขึ้น

➤ มันสำปะหลัง

ภาวะการผลิต ปริมาณผลผลิตมันสำปะหลัง ในปี 2568 มีจำนวน 414,385 ตัน ลดลงจากปีที่ผ่านมา ซึ่งมีผลผลิต 415,951 ตัน หรือลดลงร้อยละ 0.4 เนื่องจากบางพื้นที่ประสบปัญหาการระบาดของโรคใบด่างมันสำปะหลัง ส่งผลกระทบต่อพื้นที่เพาะปลูกประมาณ 1,595 ไร่ ทำให้ผลผลิตต่อไร่และปริมาณผลผลิต รวมลดลง

ระดับราคา ปี 2568 ราคามันสำปะหลังสดคละ ที่เกษตรกรขายได้ เฉลี่ยอยู่ที่กิโลกรัมละ 1.79 บาท ลดลงจากปีที่ผ่านมา ซึ่งมีราคาเฉลี่ยกิโลกรัมละ 2.64 บาท หรือลดลงร้อยละ 32.2 เนื่องจากความต้องการของประเทศคู่ค้าหลักลดลง ประกอบกับเกษตรกรบางส่วนเร่งขุดผลผลิตที่ไม่ครบอายุออกจำหน่าย ส่งผลให้หวั่นมันสำปะหลังมีคุณภาพต่ำ ไม่ตรงกับความต้องการของโรงงานแปรรูป

2) ภาวะการผลิตสาขาปศุสัตว์ปี 2568 ขยายตัวร้อยละ 0.9 มีสินค้าปศุสัตว์ที่สำคัญ ได้แก่ ไก่เนื้อ โคเนื้อ สุกร และไข่ไก่ โดย ไข่ไก่ โคเนื้อ และสุกร มีปริมาณผลผลิตเพิ่มขึ้นเมื่อเทียบกับปีที่ผ่านมา อัตราเพิ่มขึ้นร้อยละ 2.1 1.2 และ 1.0 ตามลำดับ เนื่องจากหน่วยงานด้านปศุสัตว์ได้ให้คำปรึกษาและคำแนะนำแก่เกษตรกรอย่างต่อเนื่อง ทั้งในด้านการเฝ้าระวังและควบคุมโรคระบาด การประชาสัมพันธ์ข้อมูลสถานการณ์ได้รับแรงสนับสนุนจากนโยบายภาครัฐในการส่งเสริมด้านปศุสัตว์ และการพัฒนาการผลิตโคเนื้อคุณภาพสูง โดยเฉพาะการส่งเสริมการเลี้ยงโคขุนผ่านสถาบันเกษตรกร เช่น สหกรณ์โคขุนหนองสูง ควบคู่กับความนิยมบริโภคเนื้อโคขุนคุณภาพสูงที่เพิ่มขึ้น ซึ่งสอดคล้องกับแนวโน้มความนิยมในการบริโภคเนื้อโคขุนคุณภาพสูงที่เพิ่มขึ้น อย่างไรก็ตาม สินค้าปศุสัตว์บางชนิด อาทิ ไก่เนื้อ มีปริมาณผลผลิตลดลงเมื่อเทียบกับปีที่ผ่านมา โดยมีอัตราการลดลงร้อยละ 4.2 สาเหตุสำคัญมาจากต้นทุนการผลิตที่ปรับตัวสูงขึ้น โดยเฉพาะค่าอาหารสัตว์และค่าใช้จ่ายด้านการดูแลสุขภาพสัตว์ ส่งผลให้เกษตรกรบางรายประสบภาวะขาดทุน และตัดสินใจลดหรือยุติการเลี้ยงไก่เนื้อ

➤ ไข่ไก่

ภาวะการผลิต ปริมาณการผลิตไข่ไก่ ในปี 2568 มีจำนวน 3,652,934 ฟอง เพิ่มขึ้น จากปีที่ผ่านมา ซึ่งมีผลผลิต 3,572,708 ฟอง หรือเพิ่มขึ้นร้อยละ 2.2 เนื่องจากภาครัฐดำเนินโครงการสนับสนุนการเลี้ยงไก่ไข่ อาทิ การแจกพันธุ์ไก่ไข่ และการอบรมการเลี้ยงเพื่อยกระดับการจัดการฟาร์มให้ได้มาตรฐาน ช่วยเพิ่มรายได้แก่เกษตรกร ประกอบกับจำนวนผู้เลี้ยงไก่ไข่เพิ่มขึ้นให้สอดคล้องกับความต้องการบริโภคที่เพิ่มขึ้น

ระดับราคา ปี 2568 ราคาไข่ไก่ ที่เกษตรกรขายได้เฉลี่ยอยู่ที่ฟองละ 3.37 บาท ลดลงจากปีที่ผ่านมา ซึ่งมีราคาเฉลี่ยฟองละ 3.53 บาท หรือลดลงร้อยละ 4.5 เนื่องจากปริมาณผลผลิตไข่ไก่เพิ่มขึ้นจากการขยายตัวของการเลี้ยง ส่งผลให้เกิดภาวะอุปทานส่วนเกินและกดดันราคาหน้าฟาร์มให้ลดลง

➤ โคเนื้อ

ภาวะการผลิต ปริมาณการผลิตโคเนื้อ ในปี 2568 มีจำนวน 11,350 ตัว เพิ่มขึ้นจากปีที่ผ่านมา ซึ่งมีผลผลิต 11,216 ตัว หรือเพิ่มขึ้นร้อยละ 1.2 เนื่องจากการส่งเสริมการเลี้ยงโคขุนผ่านสถาบันเกษตรกร เช่น สหกรณ์โคขุนหนองสูง ควบคู่กับความนิยมบริโภคเนื้อโคขุนคุณภาพสูงที่เพิ่มขึ้น ซึ่งสอดคล้องกับแนวโน้มความนิยมในการบริโภคเนื้อโคขุนคุณภาพสูงที่เพิ่มขึ้น

ระดับราคา ปี 2568 ราคาโคเนื้อ ที่เกษตรกรขายได้ เฉลี่ยอยู่ที่ตัวละ 21,581 บาท ลดลงจากปีที่ผ่านมา ซึ่งมีราคาเฉลี่ยอยู่ที่ตัวละ 21,645 บาท หรือลดลง ร้อยละ 0.3 เนื่องจากการส่งออกโคเนื้อไปยังประเทศเพื่อนบ้าน ได้แก่ สเปน,ลาว เวียดนาม และจีน ชะลอตัวลง ประกอบกับปริมาณโคเนื้อออกสู่ตลาด ภายในประเทศเพิ่มขึ้น ส่งผลให้ราคาลดลงเล็กน้อย

➤ สุกร

ภาวะการผลิต ปริมาณการผลิตสุกร ในปี 2568 มีจำนวน 66,506 ตัว เพิ่มขึ้น จากปีที่ผ่านมา ซึ่งมีผลผลิต 65,838 ตัว หรือเพิ่มขึ้นร้อยละ 1.0 เนื่องจากการจัดการฟาร์มตามมาตรฐาน หน่วยงานด้านปศุสัตว์ให้คำปรึกษาแนะนำ การเฝ้าระวังโรคระบาด ส่งผลให้ผลผลิตสุกรเพิ่มขึ้น

ระดับราคา ปี 2568 ราคาสุกรน้ำหนัก 100 กก. ขึ้นไป ที่เกษตรกรขายได้เฉลี่ยอยู่ที่กิโลกรัมละ 71.83 บาท เพิ่มขึ้นจากปีที่ผ่านมา ซึ่งมีราคาเฉลี่ยกิโลกรัมละ 70.66 บาท หรือเพิ่มขึ้นร้อยละ 1.7 เนื่องจากต้นทุนการผลิตที่ยังสูงอย่างต่อเนื่อง ส่งผลให้ราคาสุกรเพิ่มขึ้น

➤ ไก่เนื้อ

ภาวะการผลิต ปริมาณการผลิตไก่เนื้อ ในปี 2568 มีจำนวน 915,125 ตัว ลดลงจากปีที่ผ่านมา ซึ่งมีผลผลิต 955,470 ตัว หรือลดลงร้อยละ 4.2 เนื่องจากต้นทุนการผลิตปรับตัวสูงขึ้น โดยเฉพาะค่าอาหารสัตว์และค่าใช้จ่ายด้านการดูแลสุขภาพสัตว์ ส่งผลให้เกษตรกรบางรายประสบภาวะขาดทุนหรือ ไม่สามารถทำกำไรได้ตามเป้าหมาย จึงตัดสินใจลดกำลังการผลิตหรือยุติ การเลี้ยงไก่เนื้อบางส่วน

ระดับราคา ปี 2568 ราคาไก่เนื้อ ที่เกษตรกรขายได้ เฉลี่ยอยู่ที่กิโลกรัมละ 42.09 บาท เพิ่มขึ้นจากปีที่ผ่านมา ซึ่งมีราคาเฉลี่ยอยู่ที่กิโลกรัมละ 41.00 บาท หรือเพิ่มขึ้นร้อยละ 2.7 เนื่องจากต้นทุนการผลิตที่อยู่ในระดับสูง ส่งผลให้ผู้เลี้ยง บางส่วนลดปริมาณการเลี้ยง ทำให้ปริมาณผลผลิตออกสู่ตลาดลดลง ขณะที่ความต้องการบริโภคภายในจังหวัดมุกดาหารยังคงที่ ส่งผลให้ราคาเพิ่มขึ้น

3) ภาวะการผลิตสาขาประมง ปี 2568 สาขาประมงมีการขยายตัวร้อยละ 0.9 โดยมีผลผลิตสำคัญ ได้แก่ การจับสัตว์น้ำจืดธรรมชาติเพิ่มขึ้นร้อยละ 3.1 และการเพาะเลี้ยงสัตว์น้ำจืดเพิ่มขึ้นร้อยละ 1.4 เพื่อสอดคล้องกับความต้องการบริโภคที่เพิ่มขึ้น ประกอบกับเกษตรกรมีการพัฒนาระบบการจัดการเพาะเลี้ยงที่มีประสิทธิภาพมากขึ้น รวมทั้งการสนับสนุนจากภาครัฐในการส่งเสริมการเลี้ยง ปลากระชัง การมอบพันธุ์ปลา การพัฒนาสินค้าแปรรูป และการขยายช่องทางการตลาด

➤ จับสัตว์น้ำจืดธรรมชาติ

ภาวะการผลิต ผลผลิตจับสัตว์น้ำจืดธรรมชาติ ในปี 2568 มีจำนวน 1,255 ตัน เพิ่มขึ้นจากปีที่ผ่านมา ซึ่งมีผลผลิต 1,217 ตัน หรือเพิ่มขึ้นร้อยละ 3.1 เนื่องจากโครงการส่งเสริมชุมชนเพิ่มปลาสร้างประชากรสัตว์น้ำในแหล่งน้ำจืด การปล่อยพันธุ์สัตว์น้ำลงในแหล่งธรรมชาติ เป็นปัจจัยสำคัญที่ทำให้ผลผลิตสัตว์น้ำจืดภายในจังหวัดมุกดาหารเพิ่มขึ้น

ระดับราคา ปี 2568 ราคาสัตว์น้ำจืดธรรมชาติ ที่เกษตรกรขายได้เฉลี่ยอยู่ที่กิโลกรัมละ 80.00 บาท เพิ่มขึ้น

จากปีที่ผ่านมา ซึ่งมีราคาเฉลี่ยกิโลกรัมละ 78.60 บาท หรือเพิ่มขึ้นร้อยละ 1.8 เนื่องจากความต้องการบริโภคสัตว์น้ำจืดจากแหล่งน้ำธรรมชาติเพิ่มขึ้น ตามกระแสเศรษฐกิจสุขภาพ (Health Economy) ผู้บริโภคให้ความสำคัญกับอาหารที่ปลอดภัย มีคุณค่าทางโภชนาการ ส่งผลให้ราคาเพิ่มขึ้น

➤ **เพาะเลี้ยงสัตว์น้ำจืด**

ภาวะการผลิต ผลผลิตเพาะเลี้ยงสัตว์น้ำจืด ในปี 2568 มีจำนวน 6,174 ตัน เพิ่มขึ้นจากปีที่ผ่านมา ซึ่งมีผลผลิต 6,086 ตัน หรือเพิ่มขึ้นร้อยละ 1.4 เนื่องจากหน่วยงานภาครัฐมีการสนับสนุนให้มีการเลี้ยงปลากะชังเพิ่มมากขึ้นอบรมเชิงปฏิบัติการด้านเทคนิคการลดต้นทุน พัฒนาประสิทธิภาพและมาตรฐานฟาร์ม รวมทั้งส่งเสริมสินค้าแปรรูปสัตว์น้ำจืด

ระดับราคา ปี 2568 ราคาสัตว์น้ำจืดเพาะเลี้ยง ที่เกษตรกรขายได้เฉลี่ยอยู่ที่กิโลกรัมละ 63.00 บาท เพิ่มขึ้นจากปีที่ผ่านมา ซึ่งมีราคาเฉลี่ยกิโลกรัมละ 60.94 บาท หรือเพิ่มขึ้นร้อยละ 3.4 เนื่องจากความต้องการบริโภคมีอย่างต่อเนื่อง ส่งผลให้ราคาผลผลิตเพาะเลี้ยงสัตว์น้ำจืดเพิ่มขึ้น

4) ภาวะการผลิตสาขาบริการทางการเกษตร ปี 2568 สาขาบริการทางการเกษตรขยายตัวร้อยละ 0.6 เนื่องจากการใช้บริการ ด้านเครื่องจักรกลทางการเกษตร การจ้างแรงงาน และการให้บริการด้านการจัดการแปลงและฟาร์มเพิ่มขึ้น สอดคล้องกับการขยายตัวของกิจกรรมการผลิตภาคเกษตร ประกอบกับการสนับสนุนจากภาครัฐในการส่งเสริมการใช้เทคโนโลยีและนวัตกรรมทางการเกษตร การถ่ายทอดองค์ความรู้ และการให้บริการผ่านสถาบันเกษตรกรและอาสาสมัครเกษตร ส่งผลให้กิจกรรมบริการทางการเกษตรขยายตัวในระดับปานกลาง

ปี 2568 สาขาบริการทางการเกษตรขยายตัวร้อยละ 0.6 เนื่องจากการใช้บริการ ด้านเครื่องจักรกลทางการเกษตร การจ้างแรงงาน และการให้บริการด้านการจัดการแปลงและฟาร์มเพิ่มขึ้น สอดคล้องกับการขยายตัวของกิจกรรมการผลิตภาคเกษตร ประกอบกับการสนับสนุนจากภาครัฐในการส่งเสริมการใช้เทคโนโลยีและนวัตกรรมทางการเกษตร การถ่ายทอดองค์ความรู้ และการให้บริการผ่านสถาบันเกษตรกรและอาสาสมัครเกษตร ส่งผลให้กิจกรรมบริการทางการเกษตรขยายตัวในระดับปานกลาง

5) ภาวะการผลิตสาขาป่าน้ำ ปี 2568 สาขาป่าน้ำมีการขยายตัวร้อยละ 0.7 เนื่องจากผลผลิตป่าน้ำคุณภาพดีเพิ่มขึ้นกว่าปีที่ผ่านมา ราคาป่าน้ำคุณภาพดีอยู่ในเกณฑ์ที่ดีเป็นแรงจูงใจให้เกษตรกรเพิ่มพื้นที่เพาะปลูก ประกอบกับคุณสมบัติป่าน้ำคุณภาพดีที่มีความแข็งแรงและปลูกง่ายเติบโตเร็ว (เฉลี่ย 5-7 ปี สามารถตัดได้) และความต้องการดูแลน้อย เมื่อเทียบกับพืชเศรษฐกิจอื่น รวมทั้งความนิยม ในการใช้เป็นเชื้อเพลิงชีวภาพ ถ่านไม้อัดแท่ง ส่งผลให้ปริมาณการผลิตออกสู่ตลาดเพิ่มขึ้น

ปี 2568 สาขาป่าน้ำมีการขยายตัวร้อยละ 0.7 เนื่องจากผลผลิตป่าน้ำคุณภาพดีเพิ่มขึ้นกว่าปีที่ผ่านมา ราคาป่าน้ำคุณภาพดีอยู่ในเกณฑ์ที่ดีเป็นแรงจูงใจให้เกษตรกรเพิ่มพื้นที่เพาะปลูก ประกอบกับคุณสมบัติป่าน้ำคุณภาพดีที่มีความแข็งแรงและปลูกง่ายเติบโตเร็ว (เฉลี่ย 5-7 ปี สามารถตัดได้) และความต้องการดูแลน้อย เมื่อเทียบกับพืชเศรษฐกิจอื่น รวมทั้งความนิยม ในการใช้เป็นเชื้อเพลิงชีวภาพ ถ่านไม้อัดแท่ง ส่งผลให้ปริมาณการผลิตออกสู่ตลาดเพิ่มขึ้น

10.3 อัตราการขยายตัวของผลิตภัณฑ์มวลรวมภาคเกษตร จังหวัดมุกดาหาร

สาขา	2568	2569
ภาคเกษตร	0.9	0.1 – 1.1
สาขาพืช	1.0	0.1 – 1.1
สาขาปศุสัตว์	0.7	0.2 – 1.2
สาขาประมง	0.9	(-0.8) – 0.2
สาขาบริการทางการเกษตร	0.6	1.3 – 2.3
สาขาป่าน้ำ	0.7	0.1 – 1.1

10.4 ราคาที่เกษตรกรขายได้ของสินค้าเกษตรที่สำคัญ

หน่วย : บาท/กิโลกรัม

ที่	สินค้า	ปี 2566	ปี 2567	อัตราการเปลี่ยนแปลง (ร้อยละ)
1	ข้าวเปลือกเจ้าหน้าปี (ตัน)	15,083	15,333	1.7
2	ข้าวเปลือกเหนียวหน้าปี (ตัน)	12,673	12,833	1.3
3	มันสำปะหลัง	2.64	1.79	-32.2
4	ยางพารา	29.68	28.73	-3.2
5	อ้อยโรงงาน	1,400	1,100	-21.4
6	ปาล์มน้ำมัน	5.13	5.24	2.1
7	ไก่เนื้อ	41.00	42.09	2.7
8	สุกร	70.66	71.83	1.7
9	โคเนื้อ (ตัว)	21,645	21,581	-0.3
10	ไข่ไก่ (ฟอง)	3.53	3.37	-4.5
11	จับสัตว์น้ำจืดธรรมชาติ	78.60	80.00	1.8
12	เพาะเลี้ยงสัตว์น้ำจืด	60.94	63.00	3.4

ที่มา : สำนักงานเศรษฐกิจการเกษตรที่ 11 อุบลราชธานี (รายงานภาวะเศรษฐกิจการเกษตร จังหวัดมุกดาหาร ปี 2568)

11. สถานการณ์และการให้ความช่วยเหลือเกษตรกรที่ได้รับผลกระทบจากอุทกภัย ด้านพืช,ประมง

จังหวัดมุกดาหารเกิดเหตุอุทกภัย ในรอบปีงบประมาณ พ.ศ.2568 จำนวน 3 ครั้ง เกิดจากพายุ ร่องความกดอากาศ พายุหนองฟ้า และพายุบัวลอย มีรายงานความเสียหายและการให้ความช่วยเหลือด้านพืช และด้านประมง ณ วันที่ 11 พฤศจิกายน 2568 จำนวน 5 อำเภอ 41 ตำบล 155 หมู่บ้าน เกษตรกรที่ได้รับผลกระทบ 682 ราย 2,081.25 ไร่ รวมเงินให้ความช่วยเหลือ 3,035,068 บาท แยกด้านการให้ความช่วยเหลือและรายอำเภอสรุปได้ ดังนี้

11.1 ด้านพืช

ลำดับ	อำเภอ	ตำบล	หมู่บ้าน	เกษตรกร (ราย)	ข้าว (ไร่)	พืชไร่/ พืชผัก (ไร่)	รวม (ไร่)	เงิน ช่วยเหลือ (บาท)	แหล่ง งบประมาณ
1. ร่องความกดอากาศ ระหว่างวันที่ 15-16 กรกฎาคม 2568									
1	เมือง	5	43	60	203.25	13	216.25	298,095	อำเภอ
2	นิคมคำสร้อย	3	11	82	287	-	287	384,580	จังหวัด
3	ดอนตาล	2	2	2	6	-	6	8,040	ท้องถิ่น
รวม		10	56	144	496.25	13	509.25	690,715	
2. พายุหนองฟ้า เมื่อวันที่ 25 สิงหาคม ถึงวันที่ 1 กันยายน 2568									
1	เมือง	9	37	221	623.75	2.75	626.50	841,270	จังหวัด
2	นิคมคำสร้อย	5	5	5	13	-	13	17,420	ท้องถิ่น
3	นิคมคำสร้อย	3	18	184	620	5	625	840,700	จังหวัด
4	ดงหลวง	2	20	71	72	53.25	125.25	201,915	อำเภอ
รวม		19	80	481	1,328.75	61	1,389.75	1,901,305	

3. พายุบัวลอย เมื่อวันที่ 8 กันยายน 2568									
1	นิคมคำสร้อย	4	7	4	7	-	7	9,380	งบท้องถิ่น
2	นิคมคำสร้อย	2	4	17	11	41.75	52.75	97,405	รอพิจารณา
3	ดอนตาล	6	8	36	71	-	71	95,140	รอพิจารณา
รวม		12	19	57	89	41.75	130.75	201,925	
รวมทั้งหมด		41	155	682	1,914	115.75	2,029.75	2,793,945	

หมายเหตุ ร่องความกดอากาศ ระหว่างวันที่ 15-16 กรกฎาคม 2568 ได้จ่ายเงินให้ความช่วยเหลือเรียบร้อยแล้ว

พายุหนองฟ้า อำเภอเมืองมุกดาหาร และอำเภอนิคมน้ำอ้อย จัดประชุม กชภจ. เมื่อวันที่ 29 ตุลาคม 2568 อยู่ระหว่างรอจัดสรรเงินอุดหนุนจากราชการจังหวัด และอำเภอนิคมน้ำอ้อย ,อำเภอดงหลวง อยู่ระหว่างการจ่ายเงินให้ความช่วยเหลือ

พายุบัวลอย อำเภอนิคมน้ำอ้อย จัดประชุม กชภอ. 6 พฤศจิกายน 2568 ให้ใช้งบท้องถิ่น และสำหรับอำเภอนิคมน้ำอ้อย และอำเภอดอนตาล รอการพิจารณา จังหวัดได้กำหนดจัดประชุม กชภจ. ในวันที่ 18 พฤศจิกายน 2568 (ข้าวช่วยเหลืออัตรา ไร่ละ 1,340 บาท พืชไร่/ผัก ไร่ละ 1,980บาท)

11.2 ด้านประมง

ลำดับ	อำเภอ	ตำบล	หมู่บ้าน	เกษตรกร (ราย)	บ่อปลา (ไร่)	รวม (ไร่)	เงินช่วยเหลือ (บาท)	แหล่งงบประมาณ
1	เมือง	1	4	60	44.25	44.25	207,178.50	จังหวัด
2	นิคมคำสร้อย	1	2	11	7.25	7.25	33,944.50	จังหวัด
รวม		2	6	71	51.50	51.50	241,123.00	

หมายเหตุ บ่อปลาช่วยเหลืออัตราไร่ละ 4,682 บาท

ที่มา : ข้อมูล ณ เดือนพฤศจิกายน 2568 (สำนักงานเกษตรและสหกรณ์จังหวัดมุกดาหาร)

12. สถานการณ์โรคระบาดในพื้นที่จังหวัดมุกดาหาร

- **ด้านพืช (สำนักงานเกษตรจังหวัดมุกดาหาร)** สถานการณ์การระบาดของศัตรูพืช ระหว่างวันที่ 10-17 ธันวาคม 2568 ดังนี้

1) โรคใบด่างมันสำปะหลัง พื้นที่ย่นต้น 90,822 ไร่ พื้นที่ระบาด 4,897 ไร่

2) หนอนหัวดำมะพร้าว พื้นที่ย่นต้น 325 ไร่ พื้นที่ระบาดไม่มี

3) ใบขาวอ้อย พื้นที่ย่นต้น 106,454 ไร่ พื้นที่ระบาด 194 ไร่

มีมาตรการป้องกันการระบาดของศัตรูพืช ดังนี้ 1. สำรวจติดตาม 2. เฝ้าระวัง 3. แจกเตือน 4. ควบคุม 5. ฟื้นฟู/เยียวยา

- **ด้านปศุสัตว์ (สำนักงานปศุสัตว์จังหวัดมุกดาหาร)**

1) โรคปากและเท้าเปื่อย (FMD) ไม่พบโรคในพื้นที่จังหวัดมุกดาหาร พบในพื้นที่จังหวัดใกล้เคียง คือ จังหวัดหนองคาย จังหวัดอุดรธานี จังหวัดนครพนม จังหวัดมหาสารคาม

2) โรคคหิวแอฟริกาสุกร (AFS) ไม่พบโรคในพื้นที่จังหวัดมุกดาหาร พบในพื้นที่จังหวัดใกล้เคียง คือ จังหวัดขอนแก่น

3) โรคแอนแทรกซ์ (Anthrax) ยังไม่พบโรคใน โค-กระบือ ในพื้นที่จังหวัดมุกดาหาร

4) เฝ้าระวังสัตว์ป่วยผิดปกติ, เก็บตัวอย่าง เดือนละ 1 ครั้ง 6 เดือนต่อเนื่องไม่พบเชื้อฉีดยุคซินในพื้นที่เสี่ยงอำเภอดอนตาล อำเภอเมืองมุกดาหาร อำเภอหว้านใหญ่

5) โรคพิษสุนัขบ้า (Rabies) พบในพื้นที่จังหวัดมุกดาหาร 4 อำเภอ อำเภอเมือง อำเภอคำชะอี อำเภอดอนตาล อำเภอนิคมคำสร้อย โดยมีการรณรงค์และฉีดวัคซีนป้องกันโรคพิษสุนัขบ้าอย่างต่อเนื่อง โดยสำนักงานปศุสัตว์จังหวัด ร่วมกับหน่วยงานท้องถิ่น ลงพื้นที่ฉีดวัคซีนและทำหมันสุนัขแมว เพื่อควบคุมโรคและประชากรสัตว์เลี้ยง

- ด้านประมง (สำนักงานประมงจังหวัดมุกดาหาร)

ในจังหวัดมุกดาหารยังไม่พบโรคระบาด แต่ได้ดำเนินการประชาสัมพันธ์ให้เกษตรกร ผู้เพาะเลี้ยงสัตว์น้ำ ดังนี้

1) กรมประมงเล็งเห็นถึงความเสียหายที่อาจจะเกิดขึ้น หากประสบอุทกภัย จึงขอให้เกษตรกรผู้เพาะเลี้ยงสัตว์น้ำเตรียมตัวรับมือกับสถานการณ์ให้พร้อม โดยดำเนินการขึ้นทะเบียนและปรับปรุงทะเบียนเกษตรกรผู้เพาะเลี้ยงสัตว์น้ำ (ทบ1.) ให้เป็นปัจจุบันเพื่อความสะดวกในการรับการช่วยเหลือ และหากอยู่ในพื้นที่เสี่ยงภัยควรวางแผนการเพาะเลี้ยงให้เหมาะสม

2) กรณีเลี้ยงสัตว์น้ำในบ่อเลี้ยงแบบปิด ควรปรับปรุงและเสริมคันบ่อให้สูงพอหรือสูงกว่าปริมาณน้ำที่เคยเจอสถานการณ์ขุดลอกตะกอนดินในร่องระบายน้ำให้ทางน้ำไหลผ่านได้สะดวก ควบคุมและรักษาระดับน้ำในบ่อเลี้ยงให้อยู่ในระดับ 2 ใน 3 ส่วนของน้ำที่มีอยู่ในบ่อ และเริ่มทยอยจับสัตว์น้ำที่ได้ขนาดขึ้นมาจำหน่ายเพื่อลดการสูญเสีย ตลอดจนจัดเตรียมอุปกรณ์ที่จำเป็น เช่น อวน เครื่องสูบน้ำ เครื่องเพิ่มออกซิเจนไว้ให้พร้อมสำหรับรับมือกับสถานการณ์

3) กรณีที่เลี้ยงสัตว์น้ำในกระชังแหล่งน้ำแบบเปิด ควรตรวจสอบความแข็งแรงของกระชัง ล้างกระชัง อย่างสม่ำเสมอ ลดปริมาณการให้อาหารและเริ่มทยอยจับสัตว์น้ำที่ได้ขนาดขึ้นมาจำหน่าย ลดความหนาแน่นของปริมาณสัตว์น้ำในกระชังเพื่อลดการสูญเสีย ติดตั้งอุปกรณ์เครื่องเพิ่มอากาศเพื่อเพิ่มออกซิเจนในน้ำ พร้อมเฝ้าระวังคุณภาพน้ำโดยเฉพาะอุณหภูมิและปริมาณออกซิเจนในน้ำที่อาจเปลี่ยนแปลงอย่างรวดเร็ว ส่งผลให้สัตว์น้ำที่เลี้ยงในกระชังนี้ค่อนข้าง เนื่องจากเกิดการขาดออกซิเจนอย่างรุนแรง

4) ทั้งนี้ เมื่อจังหวัดประกาศเขตการให้ความช่วยเหลือภัยพิบัติในพื้นที่เพาะเลี้ยงสัตว์น้ำที่ได้รับผลกระทบ เกษตรกรที่ขึ้นทะเบียนด้านประมงกับหน่วยงานของกรมประมงก่อนเกิดสถานการณ์ภัยพิบัติ สามารถขอรับการช่วยเหลือได้ ดังนี้

4.1) กุ้งก้ามกราม กุ้งทะเล หรือหอยทะเล จะได้รับการช่วยเหลือ ไร่ละ 11,780 บาท รายละไม่เกิน 5 ไร่

4.2) ปลาหรือสัตว์น้ำอื่นนอกเหนือจากข้อที่ 1 ที่เลี้ยงในบ่อดิน นาข้าว หรือร่องสวน (คิดเฉพาะพื้นที่เลี้ยง) ไร่ละ 4,682 บาท รายละไม่เกิน 5 ไร่

4.3) สัตว์น้ำตามข้อที่ 1 และข้อที่ 2 ที่เลี้ยงในกระชัง บ่อซีเมนต์ หรือที่เลี้ยงลักษณะอื่นที่คล้ายคลึงกันตารางเมตรละ 368 บาท รายละไม่เกิน 80 ตารางเมตร ทั้งนี้ หากคิดคำนวณพื้นที่เลี้ยงแล้วได้รับการช่วยเหลือเป็นเงินต่ำกว่า 368 บาท ให้ช่วยเหลือในอัตรารายละ 368 บาท

ที่มา : ข้อมูล ณ เดือนธันวาคม 2568 (สำนักงานเกษตรและสหกรณ์จังหวัดมุกดาหาร)

13. ปัญหา /ข้อเรียกร้องที่เกิดขึ้นในจังหวัด /แนวทางแก้ไข

13.1 ปัญหาหนี้สิน

ผลการดำเนินงานการช่วยเหลือเกษตรกรและผู้ยากจนของจังหวัดมุกดาหาร ตั้งแต่วันที่ 1 มกราคม 2564 ถึง 31 ธันวาคม 2568 จังหวัดมุกดาหาร ได้รับอนุมัติเงินกู้รวมทั้งสิ้น 226 ราย จำนวนเงินที่อนุมัติ 47,614,308.72 บาท ที่ดินที่ได้รับการช่วยเหลือ จำนวน 2,217 -2-53.80 ไร่ ชำระหนี้เสร็จสิ้น จำนวน 194 ราย คิดเป็นร้อยละ 85.84 ของจำนวนผู้ได้รับอนุมัติเงินกู้ทั้งหมด ลูกหนี้ปัจจุบัน คงเหลือ จำนวน 32 ราย คิดเป็นร้อยละ 14.16 ของจำนวนผู้ได้รับอนุมัติเงินกู้ทั้งหมดและมีวงเงินกู้คงเหลือ 15,776,650.98 บาท คิดเป็นร้อยละ 33.13 ของวงเงินที่อนุมัติทั้งหมดประกอบด้วย

ประเภทลูกหนี้	จำนวน (ราย)	วงเงินกู้ (บาท)
1. ลูกหนี้ชำระหนี้ปกติ	9	6,066,433.12
1.1 ลูกหนี้ A1 (ชำระหนี้ปกติ)	4	1,179,552.61
1.2 ลูกหนี้ A 2 (เงินต้นค้างไม่เกิน 1 ปี)	5	4,886,880.51
2. ลูกหนี้ค้างชำระ	17	7,089,586.94
2.1 ลูกหนี้ B (ค้างชำระ 1-2 ปี)	3	1,751,283.60
2.2 ลูกหนี้ C (ค้างชำระ 3-5 ปี)	6	2,450,139.71
2.3 ลูกหนี้ D (ค้างชำระเกิน 5 ปี)	6	2,454,663.63
2.4 ลูกหนี้ E (อายุสัญญาสิ้นสุด)	2	433,500.00
3. ลูกหนี้ถูกดำเนินคดี	6	2,620,630.92
3.1 ลูกหนี้ F (ถูกดำเนินคดี)	1	200,000.00
3.2 ลูกหนี้ J (ประนอมหนี้)	4	1,845,892.02
3.3 ลูกหนี้ H (ถูกเรียกเงินกู้คืน)	1	574,738.90
รวมทั้งหมด	32	15,776,650.98

ที่มา : ข้อมูล ณ เดือนมกราคม 2569 (สำนักงานเกษตรและสหกรณ์จังหวัดมุกดาหาร)

สรุปรายงานความก้าวหน้าการดำเนินงานโครงการตามแผนปฏิบัติการด้านเกษตรและสหกรณ์จังหวัดมุกดาหาร ประจำปี 2569
ประจำไตรมาสที่ 2 ข้อมูล ณ วันที่ 21/05/2569

ลำดับ ที่	กรม/ส่วนราชการที่เทียบเท่า	จำแนกตาม แหล่ง งบประมาณ	ยุทธศาสตร์กระทรวง เกษตรและสหกรณ์	จำนวนที่ได้รับอนุมัติ		ผลความก้าวหน้าการดำเนินงาน					
				งาน/ โครงการ	งบประมาณ	งาน/โครงการ				งบประมาณ	
						ยังไม่	กำลัง	ยกเลิก	เสร็จ	เบิกจ่ายแล้ว	ร้อยละ
1	การยางแห่งประเทศไทยจังหวัดมุกดาหาร	งบปกติ	ประเด็นการพัฒนาที่ 1	0	0.00	0	0	0	0	0.00	0.00
			ประเด็นการพัฒนาที่ 2	0	0.00	0	0	0	0	0.00	0.00
			ประเด็นการพัฒนาที่ 3	5	198,120.00	0	3	0	2	79,677.00	40.22
			ประเด็นการพัฒนาที่ 4	1	33,600.00	0	1	0	0	18,665.00	55.55
		งบจังหวัด	ประเด็นการพัฒนาที่ 1	0	0.00	0	0	0	0	0.00	0.00
			ประเด็นการพัฒนาที่ 2	0	0.00	0	0	0	0	0.00	0.00
			ประเด็นการพัฒนาที่ 3	0	0.00	0	0	0	0	0.00	0.00
			ประเด็นการพัฒนาที่ 4	0	0.00	0	0	0	0	0.00	0.00
		งบกลุ่มจังหวัด	ประเด็นการพัฒนาที่ 1	0	0.00	0	0	0	0	0.00	0.00
			ประเด็นการพัฒนาที่ 2	0	0.00	0	0	0	0	0.00	0.00
			ประเด็นการพัฒนาที่ 3	0	0.00	0	0	0	0	0.00	0.00
			ประเด็นการพัฒนาที่ 4	0	0.00	0	0	0	0	0.00	0.00
		งบอื่นๆ	ประเด็นการพัฒนาที่ 1	0	0.00	0	0	0	0	0.00	0.00
			ประเด็นการพัฒนาที่ 2	0	0.00	0	0	0	0	0.00	0.00
			ประเด็นการพัฒนาที่ 3	0	0.00	0	0	0	0	0.00	0.00
			ประเด็นการพัฒนาที่ 4	0	0.00	0	0	0	0	0.00	0.00
		รวม 4 แหล่ง		6	231,720.00	0	4	0	2	98,342.00	42.44
2	โครงการชลประทานมุกดาหาร	งบปกติ	ประเด็นการพัฒนาที่ 1	0	0.00	0	0	0	0	0.00	0.00
			ประเด็นการพัฒนาที่ 2	0	0.00	0	0	0	0	0.00	0.00
			ประเด็นการพัฒนาที่ 3	38	71,667,246.00	0	15	0	23	7,837,029.00	10.94
			ประเด็นการพัฒนาที่ 4	22	711,730,056.00	0	22	0	0	198,302,792.00	27.86

		งจังหวัด	ประเด็นการพัฒนาที่ 1	0	0.00	0	0	0	0	0.00	0.00
			ประเด็นการพัฒนาที่ 2	0	0.00	0	0	0	0	0.00	0.00
			ประเด็นการพัฒนาที่ 3	4	69,370,387.63	0	4	0	0	49,866,293.33	71.88
			ประเด็นการพัฒนาที่ 4	0	0.00	0	0	0	0	0.00	0.00
		งกลุ่มจังหวัด	ประเด็นการพัฒนาที่ 1	0	0.00	0	0	0	0	0.00	0.00
			ประเด็นการพัฒนาที่ 2	0	0.00	0	0	0	0	0.00	0.00
			ประเด็นการพัฒนาที่ 3	1	17,750,503.00	0	1	0	0	7,160,462.00	40.34
			ประเด็นการพัฒนาที่ 4	0	0.00	0	0	0	0	0.00	0.00
		งอื่นๆ	ประเด็นการพัฒนาที่ 1	0	0.00	0	0	0	0	0.00	0.00
			ประเด็นการพัฒนาที่ 2	0	0.00	0	0	0	0	0.00	0.00
			ประเด็นการพัฒนาที่ 3	0	0.00	0	0	0	0	0.00	0.00
			ประเด็นการพัฒนาที่ 4	0	0.00	0	0	0	0	0.00	0.00
		รวม 4 แหล่ง		65	870,518,192.63	0	42	0	23	263,166,576.33	30.23
3	ด่านกักกันสัตว์มุกดาหาร	งปกติ	ประเด็นการพัฒนาที่ 1	0	0.00	0	0	0	0	0.00	0.00
			ประเด็นการพัฒนาที่ 2	0	0.00	0	0	0	0	0.00	0.00
			ประเด็นการพัฒนาที่ 3	4	4,388,148.00	0	4	0	0	2,695,031.19	61.42
			ประเด็นการพัฒนาที่ 4	0	0.00	0	0	0	0	0.00	0.00
		งจังหวัด	ประเด็นการพัฒนาที่ 1	0	0.00	0	0	0	0	0.00	0.00
			ประเด็นการพัฒนาที่ 2	0	0.00	0	0	0	0	0.00	0.00
			ประเด็นการพัฒนาที่ 3	0	0.00	0	0	0	0	0.00	0.00
			ประเด็นการพัฒนาที่ 4	0	0.00	0	0	0	0	0.00	0.00
		งกลุ่มจังหวัด	ประเด็นการพัฒนาที่ 1	0	0.00	0	0	0	0	0.00	0.00
			ประเด็นการพัฒนาที่ 2	0	0.00	0	0	0	0	0.00	0.00
			ประเด็นการพัฒนาที่ 3	0	0.00	0	0	0	0	0.00	0.00
			ประเด็นการพัฒนาที่ 4	0	0.00	0	0	0	0	0.00	0.00
		งอื่นๆ	ประเด็นการพัฒนาที่ 1	0	0.00	0	0	0	0	0.00	0.00
			ประเด็นการพัฒนาที่ 2	0	0.00	0	0	0	0	0.00	0.00

			ประเด็นการพัฒนาที่ 3	0	0.00	0	0	0	0	0.00	0.00
			ประเด็นการพัฒนาที่ 4	0	0.00	0	0	0	0	0.00	0.00
		รวม 4 แหล่ง		4	4,388,148.00	0	4	0	0	2,695,031.19	61.42
4	ด้านตรวจประมงนากาหาร	งบกตติ	ประเด็นการพัฒนาที่ 1	0	0.00	0	0	0	0	0.00	0.00
			ประเด็นการพัฒนาที่ 2	4	386,135.00	0	4	0	0	202,376.12	52.41
			ประเด็นการพัฒนาที่ 3	0	0.00	0	0	0	0	0.00	0.00
			ประเด็นการพัฒนาที่ 4	0	0.00	0	0	0	0	0.00	0.00
		งบจังหวัด	ประเด็นการพัฒนาที่ 1	0	0.00	0	0	0	0	0.00	0.00
			ประเด็นการพัฒนาที่ 2	0	0.00	0	0	0	0	0.00	0.00
			ประเด็นการพัฒนาที่ 3	0	0.00	0	0	0	0	0.00	0.00
			ประเด็นการพัฒนาที่ 4	0	0.00	0	0	0	0	0.00	0.00
		งบกลุ่มจังหวัด	ประเด็นการพัฒนาที่ 1	0	0.00	0	0	0	0	0.00	0.00
			ประเด็นการพัฒนาที่ 2	0	0.00	0	0	0	0	0.00	0.00
			ประเด็นการพัฒนาที่ 3	0	0.00	0	0	0	0	0.00	0.00
			ประเด็นการพัฒนาที่ 4	0	0.00	0	0	0	0	0.00	0.00
		งบอื่นๆ	ประเด็นการพัฒนาที่ 1	0	0.00	0	0	0	0	0.00	0.00
			ประเด็นการพัฒนาที่ 2	0	0.00	0	0	0	0	0.00	0.00
			ประเด็นการพัฒนาที่ 3	0	0.00	0	0	0	0	0.00	0.00
			ประเด็นการพัฒนาที่ 4	0	0.00	0	0	0	0	0.00	0.00
		รวม 4 แหล่ง		4	386,135.00	0	4	0	0	202,376.12	52.41
5	ด้านตรวจพืชผักนากาหาร	งบกตติ	ประเด็นการพัฒนาที่ 1	0	0.00	0	0	0	0	0.00	0.00
			ประเด็นการพัฒนาที่ 2	0	0.00	0	0	0	0	0.00	0.00
			ประเด็นการพัฒนาที่ 3	1	140,000.00	0	1	0	0	121,895.50	87.07
			ประเด็นการพัฒนาที่ 4	0	0.00	0	0	0	0	0.00	0.00
		งบจังหวัด	ประเด็นการพัฒนาที่ 1	0	0.00	0	0	0	0	0.00	0.00
			ประเด็นการพัฒนาที่ 2	0	0.00	0	0	0	0	0.00	0.00
			ประเด็นการพัฒนาที่ 3	0	0.00	0	0	0	0	0.00	0.00

			ประเด็นการพัฒนาที่ 4	0	0.00	0	0	0	0	0.00	0.00
		งบลุ่มจังหวัด	ประเด็นการพัฒนาที่ 1	0	0.00	0	0	0	0	0.00	0.00
			ประเด็นการพัฒนาที่ 2	0	0.00	0	0	0	0	0.00	0.00
			ประเด็นการพัฒนาที่ 3	0	0.00	0	0	0	0	0.00	0.00
			ประเด็นการพัฒนาที่ 4	0	0.00	0	0	0	0	0.00	0.00
		งบอื่นๆ	ประเด็นการพัฒนาที่ 1	0	0.00	0	0	0	0	0.00	0.00
			ประเด็นการพัฒนาที่ 2	0	0.00	0	0	0	0	0.00	0.00
			ประเด็นการพัฒนาที่ 3	0	0.00	0	0	0	0	0.00	0.00
			ประเด็นการพัฒนาที่ 4	0	0.00	0	0	0	0	0.00	0.00
		รวม 4 แหล่ง		1	140,000.00	0	1	0	0	121,895.50	87.07
6	ศูนย์วิจัยและพัฒนาการเกษตรมุกดาหาร	งบปกติ	ประเด็นการพัฒนาที่ 1	0	0.00	0	0	0	0	0.00	0.00
			ประเด็นการพัฒนาที่ 2	8	1,752,150.00	0	8	0	0	456,869.01	26.07
			ประเด็นการพัฒนาที่ 3	0	0.00	0	0	0	0	0.00	0.00
			ประเด็นการพัฒนาที่ 4	0	0.00	0	0	0	0	0.00	0.00
		งบจังหวัด	ประเด็นการพัฒนาที่ 1	0	0.00	0	0	0	0	0.00	0.00
			ประเด็นการพัฒนาที่ 2	0	0.00	0	0	0	0	0.00	0.00
			ประเด็นการพัฒนาที่ 3	0	0.00	0	0	0	0	0.00	0.00
			ประเด็นการพัฒนาที่ 4	0	0.00	0	0	0	0	0.00	0.00
		งบลุ่มจังหวัด	ประเด็นการพัฒนาที่ 1	0	0.00	0	0	0	0	0.00	0.00
			ประเด็นการพัฒนาที่ 2	0	0.00	0	0	0	0	0.00	0.00
			ประเด็นการพัฒนาที่ 3	0	0.00	0	0	0	0	0.00	0.00
			ประเด็นการพัฒนาที่ 4	0	0.00	0	0	0	0	0.00	0.00
		งบอื่นๆ	ประเด็นการพัฒนาที่ 1	0	0.00	0	0	0	0	0.00	0.00
			ประเด็นการพัฒนาที่ 2	0	0.00	0	0	0	0	0.00	0.00
			ประเด็นการพัฒนาที่ 3	0	0.00	0	0	0	0	0.00	0.00
			ประเด็นการพัฒนาที่ 4	0	0.00	0	0	0	0	0.00	0.00
		รวม 4 แหล่ง		8	1,752,150.00	0	8	0	0	456,869.01	26.07

7	ศูนย์วิจัยและพัฒนาการเพาะเลี้ยงสัตว์น้ำ จืดมุกดาหาร	งบปกติ	ประเด็นการพัฒนาที่ 1	1	47,200.00	0	1	0	0	31,939.00	67.67
			ประเด็นการพัฒนาที่ 2	3	67,000.00	0	2	0	1	56,840.00	84.84
			ประเด็นการพัฒนาที่ 3	5	1,599,100.00	0	5	0	0	198,898.06	12.44
			ประเด็นการพัฒนาที่ 4	3	310,650.00	0	3	0	0	201,884.40	64.99
		งบจังหวัด	ประเด็นการพัฒนาที่ 1	0	0.00	0	0	0	0	0.00	0.00
			ประเด็นการพัฒนาที่ 2	0	0.00	0	0	0	0	0.00	0.00
			ประเด็นการพัฒนาที่ 3	0	0.00	0	0	0	0	0.00	0.00
			ประเด็นการพัฒนาที่ 4	0	0.00	0	0	0	0	0.00	0.00
		งบกลุ่มจังหวัด	ประเด็นการพัฒนาที่ 1	0	0.00	0	0	0	0	0.00	0.00
			ประเด็นการพัฒนาที่ 2	0	0.00	0	0	0	0	0.00	0.00
			ประเด็นการพัฒนาที่ 3	0	0.00	0	0	0	0	0.00	0.00
			ประเด็นการพัฒนาที่ 4	0	0.00	0	0	0	0	0.00	0.00
		งบอื่นๆ	ประเด็นการพัฒนาที่ 1	0	0.00	0	0	0	0	0.00	0.00
			ประเด็นการพัฒนาที่ 2	0	0.00	0	0	0	0	0.00	0.00
			ประเด็นการพัฒนาที่ 3	0	0.00	0	0	0	0	0.00	0.00
			ประเด็นการพัฒนาที่ 4	0	0.00	0	0	0	0	0.00	0.00
		รวม 4 แหล่ง		12	2,023,950.00	0	11	0	1	489,561.46	24.19
8	ศูนย์หม่อนไหมเฉลิมพระเกียรติฯ มุกดาหาร	งบปกติ	ประเด็นการพัฒนาที่ 1	1	78,200.00	0	0	0	1	78,200.00	100
			ประเด็นการพัฒนาที่ 2	12	1,865,963.00	0	12	0	0	553,400.36	29.66
			ประเด็นการพัฒนาที่ 3	17	4,379,390.00	0	17	0	0	1,192,575.36	27.23
			ประเด็นการพัฒนาที่ 4	0	0.00	0	0	0	0	0.00	0.00
		งบจังหวัด	ประเด็นการพัฒนาที่ 1	0	0.00	0	0	0	0	0.00	0.00
			ประเด็นการพัฒนาที่ 2	0	0.00	0	0	0	0	0.00	0.00
			ประเด็นการพัฒนาที่ 3	0	0.00	0	0	0	0	0.00	0.00
			ประเด็นการพัฒนาที่ 4	0	0.00	0	0	0	0	0.00	0.00
		งบกลุ่มจังหวัด	ประเด็นการพัฒนาที่ 1	0	0.00	0	0	0	0	0.00	0.00

			ประเด็นการพัฒนาที่ 2	0	0.00	0	0	0	0	0.00	0.00
			ประเด็นการพัฒนาที่ 3	0	0.00	0	0	0	0	0.00	0.00
			ประเด็นการพัฒนาที่ 4	0	0.00	0	0	0	0	0.00	0.00
		งบอื่นๆ	ประเด็นการพัฒนาที่ 1	0	0.00	0	0	0	0	0.00	0.00
			ประเด็นการพัฒนาที่ 2	0	0.00	0	0	0	0	0.00	0.00
			ประเด็นการพัฒนาที่ 3	0	0.00	0	0	0	0	0.00	0.00
			ประเด็นการพัฒนาที่ 4	0	0.00	0	0	0	0	0.00	0.00
		รวม 4 แหล่ง		30	6,323,553.00	0	29	0	1	1,824,175.72	28.85
9	สถานีพัฒนาที่ดินมุกดาหาร	งบปกติ	ประเด็นการพัฒนาที่ 1	12	6,119,180.00	0	5	0	7	1,164,847.03	19.04
			ประเด็นการพัฒนาที่ 2	8	7,247,600.00	0	6	0	2	1,027,500.02	14.18
			ประเด็นการพัฒนาที่ 3	5	15,784,750.00	0	3	0	2	11,176,520.00	70.81
			ประเด็นการพัฒนาที่ 4	0	0.00	0	0	0	0	0.00	0.00
		งบจังหวัด	ประเด็นการพัฒนาที่ 1	0	0.00	0	0	0	0	0.00	0.00
			ประเด็นการพัฒนาที่ 2	0	0.00	0	0	0	0	0.00	0.00
			ประเด็นการพัฒนาที่ 3	0	0.00	0	0	0	0	0.00	0.00
			ประเด็นการพัฒนาที่ 4	0	0.00	0	0	0	0	0.00	0.00
		งบกลุ่มจังหวัด	ประเด็นการพัฒนาที่ 1	0	0.00	0	0	0	0	0.00	0.00
			ประเด็นการพัฒนาที่ 2	1	1,020,000.00	0	1	0	0	0.00	0
			ประเด็นการพัฒนาที่ 3	0	0.00	0	0	0	0	0.00	0.00
			ประเด็นการพัฒนาที่ 4	0	0.00	0	0	0	0	0.00	0.00
		งบอื่นๆ	ประเด็นการพัฒนาที่ 1	0	0.00	0	0	0	0	0.00	0.00
			ประเด็นการพัฒนาที่ 2	0	0.00	0	0	0	0	0.00	0.00
			ประเด็นการพัฒนาที่ 3	0	0.00	0	0	0	0	0.00	0.00
			ประเด็นการพัฒนาที่ 4	0	0.00	0	0	0	0	0.00	0.00
		รวม 4 แหล่ง		26	30,171,530.00	0	15	0	11	13,368,867.05	44.31
10	สำนักงานการปฏิรูปที่ดินจังหวัดมุกดาหาร	งบปกติ	ประเด็นการพัฒนาที่ 1	1	249,100.00	0	1	0	0	34,520.00	13.86
			ประเด็นการพัฒนาที่ 2	11	5,738,684.00	0	11	0	0	918,681.00	16.01

			ประเด็นการพัฒนาที่ 3	2	969,660.00	0	2	0	0	139,820.00	14.42
			ประเด็นการพัฒนาที่ 4	2	1,140,900.00	0	2	0	0	117,226.84	10.27
		งบจังหวัด	ประเด็นการพัฒนาที่ 1	0	0.00	0	0	0	0	0.00	0.00
			ประเด็นการพัฒนาที่ 2	0	0.00	0	0	0	0	0.00	0.00
			ประเด็นการพัฒนาที่ 3	0	0.00	0	0	0	0	0.00	0.00
			ประเด็นการพัฒนาที่ 4	0	0.00	0	0	0	0	0.00	0.00
		งบกลุ่มจังหวัด	ประเด็นการพัฒนาที่ 1	0	0.00	0	0	0	0	0.00	0.00
			ประเด็นการพัฒนาที่ 2	0	0.00	0	0	0	0	0.00	0.00
			ประเด็นการพัฒนาที่ 3	0	0.00	0	0	0	0	0.00	0.00
			ประเด็นการพัฒนาที่ 4	0	0.00	0	0	0	0	0.00	0.00
		งบอื่นๆ	ประเด็นการพัฒนาที่ 1	0	0.00	0	0	0	0	0.00	0.00
			ประเด็นการพัฒนาที่ 2	0	0.00	0	0	0	0	0.00	0.00
			ประเด็นการพัฒนาที่ 3	0	0.00	0	0	0	0	0.00	0.00
			ประเด็นการพัฒนาที่ 4	0	0.00	0	0	0	0	0.00	0.00
		รวม 4 แหล่ง		16	8,098,344.00	0	16	0	0	1,210,247.84	14.94
11	สำนักงานเกษตรจังหวัดมุกดาหาร	งบปกติ	ประเด็นการพัฒนาที่ 1	7	906,170.00	0	4	0	3	420,905.00	46.45
			ประเด็นการพัฒนาที่ 2	3	172,800.00	0	1	0	2	29,250.00	16.93
			ประเด็นการพัฒนาที่ 3	10	1,088,290.00	0	6	0	4	529,469.00	48.65
			ประเด็นการพัฒนาที่ 4	0	0.00	0	0	0	0	0.00	0.00
		งบจังหวัด	ประเด็นการพัฒนาที่ 1	0	0.00	0	0	0	0	0.00	0.00
			ประเด็นการพัฒนาที่ 2	2	690,800.00	0	0	0	2	524,000.00	75.85
			ประเด็นการพัฒนาที่ 3	0	0.00	0	0	0	0	0.00	0.00
			ประเด็นการพัฒนาที่ 4	0	0.00	0	0	0	0	0.00	0.00
		งบกลุ่มจังหวัด	ประเด็นการพัฒนาที่ 1	0	0.00	0	0	0	0	0.00	0.00
			ประเด็นการพัฒนาที่ 2	1	120,000.00	0	0	0	1	0.00	0
			ประเด็นการพัฒนาที่ 3	0	0.00	0	0	0	0	0.00	0.00
			ประเด็นการพัฒนาที่ 4	0	0.00	0	0	0	0	0.00	0.00

		งบอื่นๆ	ประเด็นการพัฒนาที่ 1	0	0.00	0	0	0	0	0.00	0.00
			ประเด็นการพัฒนาที่ 2	0	0.00	0	0	0	0	0.00	0.00
			ประเด็นการพัฒนาที่ 3	0	0.00	0	0	0	0	0.00	0.00
			ประเด็นการพัฒนาที่ 4	0	0.00	0	0	0	0	0.00	0.00
		รวม 4 แหล่ง		23	2,978,060.00	0	11	0	12	1,503,624.00	50.49
12	สำนักงานเกษตรและสหกรณ์จังหวัด มุกดาหาร	งบปกติ	ประเด็นการพัฒนาที่ 1	0	0.00	0	0	0	0	0.00	0.00
			ประเด็นการพัฒนาที่ 2	3	51,800.00	0	2	0	1	19,114.00	36.9
			ประเด็นการพัฒนาที่ 3	5	383,539.00	0	5	0	0	152,140.97	39.67
			ประเด็นการพัฒนาที่ 4	0	0.00	0	0	0	0	0.00	0.00
		งบจังหวัด	ประเด็นการพัฒนาที่ 1	0	0.00	0	0	0	0	0.00	0.00
			ประเด็นการพัฒนาที่ 2	0	0.00	0	0	0	0	0.00	0.00
			ประเด็นการพัฒนาที่ 3	0	0.00	0	0	0	0	0.00	0.00
			ประเด็นการพัฒนาที่ 4	0	0.00	0	0	0	0	0.00	0.00
		งบกลุ่มจังหวัด	ประเด็นการพัฒนาที่ 1	0	0.00	0	0	0	0	0.00	0.00
			ประเด็นการพัฒนาที่ 2	0	0.00	0	0	0	0	0.00	0.00
			ประเด็นการพัฒนาที่ 3	0	0.00	0	0	0	0	0.00	0.00
			ประเด็นการพัฒนาที่ 4	0	0.00	0	0	0	0	0.00	0.00
		งบอื่นๆ	ประเด็นการพัฒนาที่ 1	0	0.00	0	0	0	0	0.00	0.00
			ประเด็นการพัฒนาที่ 2	0	0.00	0	0	0	0	0.00	0.00
			ประเด็นการพัฒนาที่ 3	0	0.00	0	0	0	0	0.00	0.00
			ประเด็นการพัฒนาที่ 4	0	0.00	0	0	0	0	0.00	0.00
		รวม 4 แหล่ง		8	435,339.00	0	7	0	1	171,254.97	39.34
13	สำนักงานตรวจบัญชีสหกรณ์มุกดาหาร	งบปกติ	ประเด็นการพัฒนาที่ 1	12	164,680.00	0	12	0	0	34,640.00	21.03
			ประเด็นการพัฒนาที่ 2	0	0.00	0	0	0	0	0.00	0.00
			ประเด็นการพัฒนาที่ 3	2	169,320.00	0	2	0	0	68,201.00	40.28
			ประเด็นการพัฒนาที่ 4	0	0.00	0	0	0	0	0.00	0.00
		งบจังหวัด	ประเด็นการพัฒนาที่ 1	0	0.00	0	0	0	0	0.00	0.00

			ประเด็นการพัฒนาที่ 2	0	0.00	0	0	0	0	0.00	0.00
			ประเด็นการพัฒนาที่ 3	0	0.00	0	0	0	0	0.00	0.00
			ประเด็นการพัฒนาที่ 4	0	0.00	0	0	0	0	0.00	0.00
		งบลุ่มจังหวัด	ประเด็นการพัฒนาที่ 1	0	0.00	0	0	0	0	0.00	0.00
			ประเด็นการพัฒนาที่ 2	0	0.00	0	0	0	0	0.00	0.00
			ประเด็นการพัฒนาที่ 3	0	0.00	0	0	0	0	0.00	0.00
			ประเด็นการพัฒนาที่ 4	0	0.00	0	0	0	0	0.00	0.00
		งบอื่นๆ	ประเด็นการพัฒนาที่ 1	0	0.00	0	0	0	0	0.00	0.00
			ประเด็นการพัฒนาที่ 2	0	0.00	0	0	0	0	0.00	0.00
			ประเด็นการพัฒนาที่ 3	0	0.00	0	0	0	0	0.00	0.00
			ประเด็นการพัฒนาที่ 4	0	0.00	0	0	0	0	0.00	0.00
		รวม 4 แหล่ง		14	334,000.00	0	14	0	0	102,841.00	30.79
14	สำนักงานประมงจังหวัดมุกดาหาร	งบปกติ	ประเด็นการพัฒนาที่ 1	3	161,255.00	0	3	0	0	61,110.00	37.9
			ประเด็นการพัฒนาที่ 2	4	123,000.00	0	4	0	0	17,320.00	14.08
			ประเด็นการพัฒนาที่ 3	7	333,850.00	0	7	0	0	251,163.50	75.23
			ประเด็นการพัฒนาที่ 4	3	447,220.00	0	3	0	0	232,896.00	52.08
		งบจังหวัด	ประเด็นการพัฒนาที่ 1	0	0.00	0	0	0	0	0.00	0.00
			ประเด็นการพัฒนาที่ 2	0	0.00	0	0	0	0	0.00	0.00
			ประเด็นการพัฒนาที่ 3	0	0.00	0	0	0	0	0.00	0.00
			ประเด็นการพัฒนาที่ 4	0	0.00	0	0	0	0	0.00	0.00
		งบลุ่มจังหวัด	ประเด็นการพัฒนาที่ 1	0	0.00	0	0	0	0	0.00	0.00
			ประเด็นการพัฒนาที่ 2	0	0.00	0	0	0	0	0.00	0.00
			ประเด็นการพัฒนาที่ 3	0	0.00	0	0	0	0	0.00	0.00
			ประเด็นการพัฒนาที่ 4	0	0.00	0	0	0	0	0.00	0.00
		งบอื่นๆ	ประเด็นการพัฒนาที่ 1	0	0.00	0	0	0	0	0.00	0.00
			ประเด็นการพัฒนาที่ 2	0	0.00	0	0	0	0	0.00	0.00
			ประเด็นการพัฒนาที่ 3	0	0.00	0	0	0	0	0.00	0.00

			ประเด็นการพัฒนาระดับที่ 4	0	0.00	0	0	0	0	0.00	0.00
		รวม 4 แหล่ง		17	1,065,325.00	0	17	0	0	562,489.50	52.8
15	สำนักงานปศุสัตว์จังหวัดมุกดาหาร	งบปกติ	ประเด็นการพัฒนาระดับที่ 1	3	215,100.00	0	3	0	0	21,948.20	10.2
			ประเด็นการพัฒนาระดับที่ 2	6	889,100.00	0	6	0	0	315,228.00	35.45
			ประเด็นการพัฒนาระดับที่ 3	7	6,086,100.00	0	7	0	0	502,380.90	8.25
			ประเด็นการพัฒนาระดับที่ 4	2	7,511,200.00	0	2	0	0	1,732,400.00	23.06
		งบจังหวัด	ประเด็นการพัฒนาระดับที่ 1	1	285,900.00	0	1	0	0	208,600.00	72.96
			ประเด็นการพัฒนาระดับที่ 2	0	0.00	0	0	0	0	0.00	0.00
			ประเด็นการพัฒนาระดับที่ 3	0	0.00	0	0	0	0	0.00	0.00
			ประเด็นการพัฒนาระดับที่ 4	0	0.00	0	0	0	0	0.00	0.00
		งบกลุ่มจังหวัด	ประเด็นการพัฒนาระดับที่ 1	1	623,000.00	0	1	0	0	0.00	0
			ประเด็นการพัฒนาระดับที่ 2	0	0.00	0	0	0	0	0.00	0.00
			ประเด็นการพัฒนาระดับที่ 3	0	0.00	0	0	0	0	0.00	0.00
			ประเด็นการพัฒนาระดับที่ 4	0	0.00	0	0	0	0	0.00	0.00
		งบอื่นๆ	ประเด็นการพัฒนาระดับที่ 1	0	0.00	0	0	0	0	0.00	0.00
			ประเด็นการพัฒนาระดับที่ 2	0	0.00	0	0	0	0	0.00	0.00
			ประเด็นการพัฒนาระดับที่ 3	0	0.00	0	0	0	0	0.00	0.00
			ประเด็นการพัฒนาระดับที่ 4	0	0.00	0	0	0	0	0.00	0.00
		รวม 4 แหล่ง		20	15,610,400.00	0	20	0	0	2,780,557.10	17.81
16	สำนักงานสหกรณ์จังหวัดมุกดาหาร	งบปกติ	ประเด็นการพัฒนาระดับที่ 1	4	72,360.00	0	3	0	1	29,460.00	40.71
			ประเด็นการพัฒนาระดับที่ 2	12	5,658,290.00	0	12	0	0	2,068,415.16	36.56
			ประเด็นการพัฒนาระดับที่ 3	1	61,440.00	0	1	0	0	42,640.00	69.4
			ประเด็นการพัฒนาระดับที่ 4	4	6,563,920.00	0	4	0	0	1,555,533.01	23.7
		งบจังหวัด	ประเด็นการพัฒนาระดับที่ 1	0	0.00	0	0	0	0	0.00	0.00
			ประเด็นการพัฒนาระดับที่ 2	0	0.00	0	0	0	0	0.00	0.00
			ประเด็นการพัฒนาระดับที่ 3	0	0.00	0	0	0	0	0.00	0.00
			ประเด็นการพัฒนาระดับที่ 4	0	0.00	0	0	0	0	0.00	0.00

		งบกลุ่มจังหวัด	ประเด็นการพัฒนาที่ 1	0	0.00	0	0	0	0	0.00	0.00
			ประเด็นการพัฒนาที่ 2	0	0.00	0	0	0	0	0.00	0.00
			ประเด็นการพัฒนาที่ 3	0	0.00	0	0	0	0	0.00	0.00
			ประเด็นการพัฒนาที่ 4	0	0.00	0	0	0	0	0.00	0.00
		งบอื่นๆ	ประเด็นการพัฒนาที่ 1	0	0.00	0	0	0	0	0.00	0.00
			ประเด็นการพัฒนาที่ 2	0	0.00	0	0	0	0	0.00	0.00
			ประเด็นการพัฒนาที่ 3	0	0.00	0	0	0	0	0.00	0.00
			ประเด็นการพัฒนาที่ 4	0	0.00	0	0	0	0	0.00	0.00
		รวม 4 แหล่ง		21	12,356,010.00	0	20	0	1	3,696,048.17	29.91
		(รวม) งบปกติ		264	866,952,266.00	0	215	0	49	234,691,401.63	27.07
		(รวม) งบจังหวัด		7	70,347,087.63	0	5	0	2	50,598,893.33	71.93
		(รวม) งบกลุ่ม จังหวัด		4	19,513,503.00	0	3	0	1	7,160,462.00	36.69
		(รวม) งบอื่นๆ		0	0.00	0	0	0	0	0.00	0.00
		รวมทั้งสิ้น		275	956,812,856.63	0	223	0	52	292,450,756.96	30.57