

## ข้อมูลทั่วไปและข้อมูลด้านการเกษตรที่สำคัญของจังหวัดนครปฐม

### ประวัติความเป็นมา

พระบาทสมเด็จพระจอมเกล้าเจ้าอยู่หัว ขณะที่ยังผนวชได้ธุดงค์ไปพบเจดีย์ใหญ่ไม่มีที่ใดเทียบเท่า ครั้นเมื่อได้ครองราชย์ จึงโปรดให้ก่อเจดีย์แบบลังกาครอบองค์เดิมไว้ และให้ชื่อว่า “พระปฐมเจดีย์” ทรงปฏิสังขรณ์สิ่งต่างๆ ในบริเวณองค์พระปฐมเจดีย์ให้มีสภาพดีและโปรดให้ขุดคลองเจดีย์บูชาเพื่อให้การเสด็จมานมัสการสะดวกขึ้น

ต่อมาในสมัยพระบาทสมเด็จพระจุลจอมเกล้าเจ้าอยู่หัว ได้ก่อสร้างทางรถไฟสายใต้ผ่านเมืองนครปฐม ซึ่งขณะนั้นยังเป็นป่ารก พระองค์จึงโปรดให้ย้ายชุมชนบริเวณนครชัยศรีริมแม่น้ำนครชัยศรีมาอยู่บริเวณองค์พระปฐมเจดีย์ จากนั้นจึงสถาปนาให้เป็นจังหวัดนครปฐม

ในสมัยพระบาทสมเด็จพระมงกุฎเกล้าเจ้าอยู่หัว โปรดให้สร้างพระราชวังสนามจันทร์ เป็นที่เสด็จแปรพระราชฐานและฝึกซ้อมรบแบบเสือป่า โปรดให้สร้างสะพานเจริญศรัทธาข้ามคลองเจดีย์บูชาเชื่อมระหว่างสถานีรถไฟกับองค์พระปฐมเจดีย์ สร้างพระร่วงโรจน์ฤทธิ์ทางด้านทิศเหนือขององค์พระปฐมเจดีย์และบูรณะองค์พระปฐมเจดีย์ให้สมบูรณ์สวยงามดังที่เห็นอยู่ในปัจจุบัน

**คำขวัญประจำจังหวัด :** ส้มโอหวาน ข้าวสารขาว ลูกสาวงาม ข้าวหลามหวานมัน สนามจันทร์งามล้น พุทธมณฑลคู่ธานี พระปฐมเจดีย์เสียดฟ้า สวยงามตาแม่น้ำท่าจีน

**ตราสัญลักษณ์ประจำจังหวัด :** รูปเจดีย์องค์ใหญ่และมีมงกุฎติดอยู่ที่พระปฐมเจดีย์



**เจดีย์องค์ใหญ่** หมายถึง องค์พระปฐมเจดีย์ที่พระโสมณะและพระอัครระได้สร้างขึ้น

**มงกุฎ** หมายถึง พระบาทสมเด็จพระจอมเกล้าเจ้าอยู่หัว ผู้ทรงอุปถัมภ์สร้างองค์พระปฐมเจดีย์ ต่อเติมให้สูงใหญ่สง่างาม ตามที่ปรากฏอยู่ในปัจจุบัน

จังหวัดนครปฐม ใช้อักษรย่อว่า "นฐ"

### ธงประจำจังหวัด



ธงพื้นสีน้ำเงิน กลางธงมีรูปพระปฐมเจดีย์ใน วงกลมสีฟ้า เบื้องล่างมีข้อความ "นครปฐม"

ต้นไม้ประจำจังหวัด : ต้นจัน



ชื่อพรรณไม้ : จัน

ชื่อวิทยาศาสตร์ : *Diospyros decandra* Lour.

ชื่อวงศ์ : EBENACEAE

ชื่ออื่น : จัน, อิน, จันอินจันโอ, จันลูกหอม, จันขาว เป็นต้น

ดอกไม้ประจำจังหวัด : ดอกแก้ว



ชื่อพรรณไม้ : แก้ว

ชื่อวิทยาศาสตร์ : *Murraya paniculata*

ชื่อวงศ์ : MURRAYA

ชื่ออื่น : แก้วขาว แก้วพริก ตะไหลแก้ว เป็นต้น

## ๑. ข้อมูลด้านกายภาพของจังหวัด

### ๑.๑ ลักษณะทางภูมิศาสตร์

ที่ตั้ง ขนาดพื้นที่ จังหวัดนครปฐม เป็นจังหวัดหนึ่งในภาคกลางด้านตะวันตก ตั้งอยู่บริเวณลุ่มแม่น้ำท่าจีนซึ่งเป็นพื้นที่บริเวณที่ราบลุ่มภาคกลาง โดยอยู่ระหว่างเส้นรุ้งที่ ๑๓ องศา ๔๕ ลิปดา ๑๐ พิลิปดา เส้นแวงที่ ๑๐๐ องศา ๔ ลิปดา ๒๘ พิลิปดา มีพื้นที่ ๒,๑๖๘.๓๒๗ ตารางกิโลเมตร หรือ ๑,๓๕๕,๒๐๔ ไร่ เท่ากับ ร้อยละ ๐.๔๒ ของประเทศ และมีพื้นที่เป็นอันดับที่ ๖๒ ของประเทศ อยู่ห่างจากกรุงเทพมหานครไปตามเส้นทางถนนเพชรเกษม ๕๖ กิโลเมตร หรือตามเส้นทางถนนบรมราชชนนี (ถนนปิ่นเกล้า - นครชัยศรี) ๕๑ กิโลเมตร และตามเส้นทางรถไฟ ๖๒ กิโลเมตร โดยมีอาณาเขตติดต่อดังนี้

### แผนที่จังหวัดนครปฐม



**ทิศเหนือ** ติดต่อกับ

อำเภอสองพี่น้อง จังหวัด  
สุพรรณบุรี

**ทิศตะวันออก** ติดต่อ

กับอำเภอไทรน้อย อำเภอ  
บางใหญ่ อำเภอบางกรวย  
จังหวัดนนทบุรีเขตตลิ่งชัน  
กรุงเทพมหานคร และ  
อำเภอลาดบัวหลวง จังหวัด  
พระนครศรีอยุธยา

**ทิศใต้** ติดต่อกับอำเภอ

กระทุ่มแบน อำเภอบ้านแพ้ว  
จังหวัดสมุทรสาคร และ  
อำเภอบางแพ จังหวัดราชบุรี

**ทิศตะวันตก** ติดต่อกับ

อำเภอบ้านโป่ง อำเภอ  
บางแพ อำเภอโพธาราม  
จังหวัดราชบุรี และอำเภอ  
ท่ามะกา อำเภอพนมทวน  
จังหวัดกาญจนบุรี

### ๑.๒ ลักษณะภูมิประเทศ

สภาพภูมิประเทศของจังหวัดนครปฐมโดยทั่วไปมีลักษณะเป็นที่ราบ ถึงค่อนข้างราบเรียบ ไม่มีภูเขา และป่าไม้ ระดับความแตกต่างของความสูงของพื้นที่อยู่ระหว่าง ๒ - ๑๐ เมตร เนื้อระดับน้ำทะเลปานกลาง สภาพพื้นที่โดยทั่วไปลาดจากทิศเหนือสู่ทิศใต้ และตะวันตกสู่ตะวันออกมีแม่น้ำท่าจีนไหลผ่านจากทิศเหนือลงสู่ ทิศใต้ พื้นที่ทางตอนเหนือและทางตะวันออกเฉียงเหนือส่วนใหญ่เป็นที่ดอน ส่วนพื้นที่ทางตอนกลางของจังหวัดเป็นที่ราบลุ่ม มีที่ดอนกระจ่ายเป็นแห่งๆ และมีแหล่งน้ำกระจาย สำหรับพื้นที่ด้านตะวันออก และด้านใต้เป็นที่ราบลุ่มริมฝั่งแม่น้ำท่าจีน มีคลองธรรมชาติและคลองข่อยที่ขุดขึ้นเพื่อการเกษตรและคมนาคมอยู่มาก พื้นที่สูงจากระดับน้ำทะเล ๒ - ๔ เมตร

### ๑.๓ ลักษณะภูมิอากาศ

ฤดูกาล จังหวัดนครปฐม แบ่งออกเป็น ๓ ฤดูกาล ได้แก่

**ฤดูร้อน** อากาศจะร้อนและแห้งได้รับอิทธิพลของลมตะวันออกเฉียงใต้ เริ่มตั้งแต่เดือนกุมภาพันธ์ - พฤษภาคม อุณหภูมิสูงสุดจะอยู่ในช่วงเดือนเมษายนถึงต้นเดือนพฤษภาคม

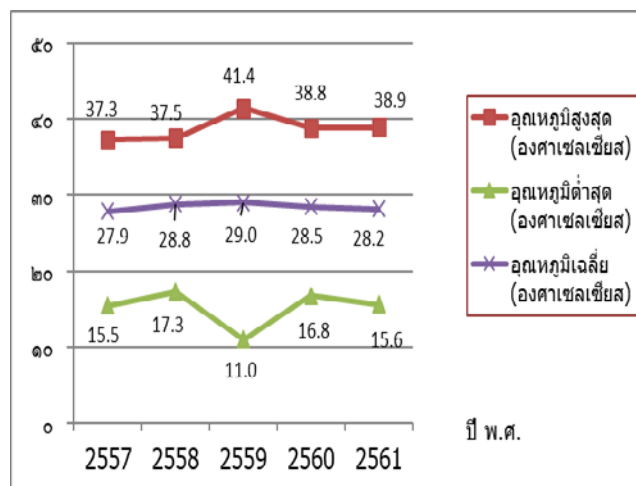
**ฤดูฝน** เริ่มประมาณกลางเดือนพฤษภาคมถึงเดือนตุลาคม จะมีฝนทิ้งช่วงในระยะเวลาเดือนมิถุนายนถึงกลางเดือนกรกฎาคม ซึ่งในระยะเดือนที่ฝนทิ้งช่วงนี้จะยังคงมีฝนตกแต่ปริมาณของน้ำฝนอาจไม่เพียงพอต่อการเกษตร

**ฤดูหนาว** อากาศเย็นและมีหมอกในตอนเช้าได้รับอิทธิพลของลมตะวันออกเฉียงเหนือจากประเทศจีนและมองโกเลียแผ่ลงมาเป็นช่วงๆ ช่วงที่อากาศหนาวที่สุดอยู่ระหว่างเดือนธันวาคมถึงต้นเดือนมกราคม

**อุณหภูมิ** จากสถิติข้อมูลอุณหภูมิของจังหวัดนครปฐม โดยใช้ข้อมูลของสถานีอุตุนิยมวิทยานครปฐม เปรียบเทียบย้อนหลัง ๕ ปี (พ.ศ.๒๕๕๗-๒๕๖๑) แสดงให้เห็นว่า อุณหภูมิสูงสุดที่วัดได้ ๔๑.๔ องศาเซลเซียส อุณหภูมิต่ำสุด วัดได้ ๑๑ องศาเซลเซียส ในปี ๒๕๕๙ และมีอุณหภูมิเฉลี่ยอยู่ที่ ๒๘.๔๘ องศาเซลเซียส

#### แสดงสถิติอุณหภูมิสูงสุด - ต่ำสุดและอุณหภูมิเฉลี่ย จังหวัดนครปฐม ปี ๒๕๕๗ - ๒๕๖๑

ปี พ.ศ.	อุณหภูมิสูงสุด (องศาเซลเซียส)	อุณหภูมิต่ำสุด (องศาเซลเซียส)	อุณหภูมิเฉลี่ย (องศาเซลเซียส)
๒๕๕๗	๓๗.๓	๑๕.๕	๒๗.๙
๒๕๕๘	๓๗.๕	๑๗.๓	๒๘.๘
๒๕๕๙	๔๑.๔	๑๑.๐	๒๙.๐
๒๕๖๐	๓๘.๘	๑๖.๘	๒๘.๕
๒๕๖๑	๓๘.๙	๑๕.๖	๒๘.๒

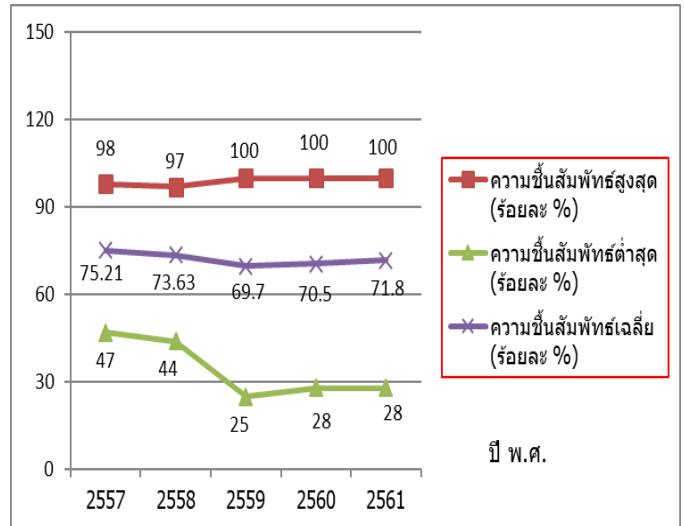


(ที่มา: สถานีอุตุนิยมวิทยานครปฐม ณ เดือนธันวาคม ๒๕๖๑)

ความชื้นสัมพัทธ์ ระหว่างปี ๒๕๕๗ - ๒๕๖๑ มีค่าเฉลี่ยร้อยละ ๗๒.๑๗ ความชื้นสัมพัทธ์สูงสุดเมื่อปี ๒๕๕๙ - ๒๕๖๑ ร้อยละ ๑๐๐ และความชื้นสัมพัทธ์ต่ำสุด อยู่ในปี ๒๕๕๙ ร้อยละ ๒๕

แสดงความชื้นสัมพัทธ์สูงสุด - ต่ำสุดและความชื้นสัมพัทธ์เฉลี่ย ปี ๒๕๕๗ - ๒๕๖๑

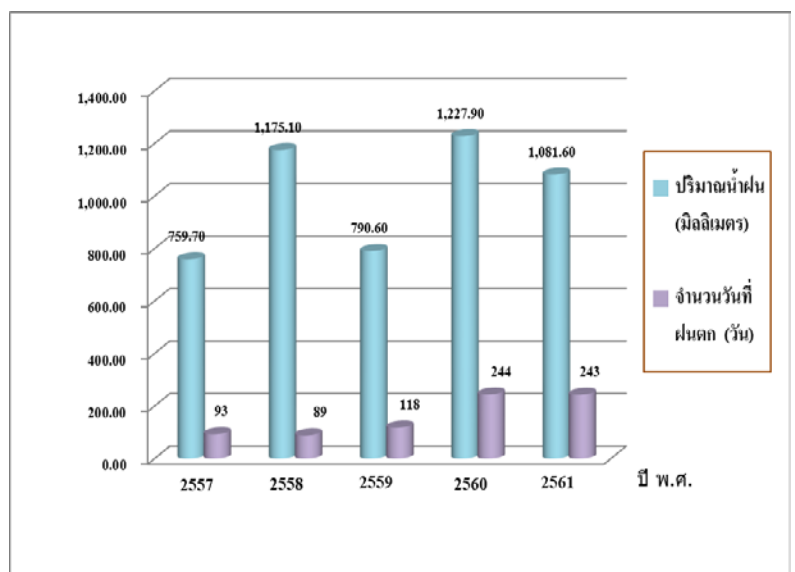
ปี พ.ศ.	ความชื้นสัมพัทธ์สูงสุด (ร้อยละ %)	ความชื้นสัมพัทธ์ต่ำสุด (ร้อยละ %)	ความชื้นสัมพัทธ์เฉลี่ย (ร้อยละ %)
๒๕๕๗	๙๘	๔๗	๗๕.๒๑
๒๕๕๘	๙๗	๔๔	๗๓.๖๓
๒๕๕๙	๑๐๐	๒๕	๖๙.๗
๒๕๖๐	๑๐๐	๒๘	๗๐.๕
๒๕๖๑	๑๐๐	๒๘	๗๑.๘



ปริมาณน้ำฝน ปริมาณฝนที่ตกในพื้นที่จังหวัดนครปฐม จากสถิติข้อมูลปริมาณน้ำฝนของจังหวัดนครปฐม โดยใช้ข้อมูลของสถานีอุตุนิยมวิทยานครปฐม ย้อนหลัง ๕ ปี (พ.ศ. ๒๕๕๗-๒๕๖๑) พบว่าปริมาณน้ำฝนจะอยู่ในช่วง ๗๐๐ - ๑,๒๐๐ มิลลิเมตร โดยปี ๒๕๖๑ มีปริมาณน้ำฝนมากที่สุด วัดได้ ๑,๒๒๗.๙๐ มิลลิเมตร มีจำนวนวันที่มีฝนตก ๒๔๔ วัน สำหรับปริมาณน้ำฝนที่น้อยที่สุด วัดได้ ๗๕๙.๗๐ มิลลิเมตร ในปี ๒๕๕๗ มีจำนวนวันฝนตก ๙๓ วัน

แสดงปริมาณน้ำฝน ระหว่างปี ๒๕๕๗ - ๒๕๖๑

ปี พ.ศ.	ปริมาณน้ำฝน (มิลลิเมตร)	จำนวนวันที่ฝนตก (วัน)
๒๕๕๗	๗๕๙.๗๐	๙๓
๒๕๕๘	๑,๑๗๕.๑๐	๘๙
๒๕๕๙	๗๙๐.๖๐	๑๑๘
๒๕๖๐	๑,๒๒๗.๙๐	๒๔๔
๒๕๖๑	๑,๐๘๑.๖๐	๒๔๓



(ที่มา : สถานีอุตุนิยมวิทยานครปฐม ณ เดือนธันวาคม ๒๕๖๑)

## ๑.๔ แหล่งน้ำธรรมชาติ

๑) แม่น้ำ จังหวัดนครปฐมมีแม่น้ำสำคัญ ได้แก่ แม่น้ำท่าจีน ซึ่งเป็นแม่น้ำสำคัญสายหนึ่งในพื้นที่ ภาคกลาง ของประเทศ แยกจากแม่น้ำเจ้าพระยา ที่บ้านปากคลองมะขามเฒ่า อำเภอวัดสิงห์ จังหวัดชัยนาท เมื่อไหลผ่านจังหวัดสุพรรณบุรี เรียกว่าแม่น้ำสุพรรณบุรี เมื่อไหลผ่านจังหวัดนครปฐม เรียกว่าแม่น้ำนครชัยศรี และเมื่อผ่านจังหวัดสมุทรสาครเรียกว่า แม่น้ำท่าจีน แล้วไหลลงสู่อ่าวไทยที่จังหวัดสมุทรสาคร ความยาวตลอดลำน้ำ ๓๒๕ กิโลเมตร

๒) คลอง ในส่วนของจังหวัดนครปฐมไหลผ่านอำเภอบางเลน อำเภอนครชัยศรี และอำเภอสสามพราน มีความยาว ความยาวประมาณ ๙๗ กิโลเมตร มีคลองที่สำคัญๆ แยกจากแม่น้ำนครชัยศรี มีทั้งคลองธรรมชาติและคลองที่ขุดขึ้น เช่น คลองบางเลน คลองบางปลา คลองพระพิมล คลองบางหลวง คลองโยง คลองบางแก้ว คลองมหาสวัสดิ์ คลองจินดา คลองบางพระ คลองนกกระทุง คลองหนองดินแดง และคลองเจดีย์บูชา เป็นต้น

๓) บึง หนองบึงที่เกิดขึ้นตามธรรมชาติ มีอยู่จำนวนมาก เช่น อำเภอมืองนครปฐม ได้แก่ สระแก้ว หนองอาเสี้ย หนองดินแดง และหนองเสือ หนองควายตาย หนองหิน หนองจาก หนองขาหย่าง หนองจอก หนองอ้อ หนองกร่าง หนองบัว หนองอีเตี้ย หนองบัวลอย หนองไม้แดง และหนองกระโดน หนองแถม หนองสะเดา หนองหมา หนองงูเหลือม หนองปากโลง อำเภอนครชัยศรี ได้แก่ หนองแหลมบัว หนองโสน หนองแค หนองจอก หนองอีแบน หนองอีดำ บึงบางช้าง หนองตาน้อย หนองตาช้าง หนองตาพล อำเภอกำแพงแสน ได้แก่ ทะเลบก หนองพงนก หนองพงใหญ่ หนองระแหง หนองมะเกลือ หนองหมู หนองเทียม หนองสาเก หนองขมิย หนองเขมร หนองกระทุ่ม หนองขาม หนองโสม หนองวัวแดง หนองโพธิ์ อำเภอบางเลน ได้แก่ หนองบัวลุ่มช้าง หนองชะโด หนองบ่อ หนองบางม่วง หนองทรง หนองน้ำเปรี้ยว หนองปรัง หนองปรือ อำเภอดอนตูม ได้แก่ หนองหนัง หนองบอน หนองกระทู้

๔) ห้วยและลำรางห้วย เป็นห้วยสายสั้นๆ ในพื้นที่ในฤดูฝนจะมีน้ำขัง และไหลไปรวมกับลำคลอง หรือลำราง ตามสภาพของพื้นที่ เช่น ห้วยขมิ้น ห้วยสามควายเผือก ห้วยลึก ในเขตอำเภอมือง ห้วยตะโก ห้วยกรด ในเขตอำเภอนครชัยศรี ห้วยพระ ในเขตอำเภอดอนตูม ห้วยม่วง ห้วยขวาง ห้วยรางกรด และห้วยผักชี ในเขตอำเภอกำแพงแสน

## ๑.๕ ทรัพยากรธรรมชาติที่สำคัญ เช่น ป่าสงวนแห่งชาติ อุทยานแห่งชาติ (ที่มา : ที่ทำการ

ปกครองจังหวัด/สำนักงานทรัพยากรธรรมชาติและสิ่งแวดล้อมจังหวัดนครปฐม)

จังหวัดนครปฐม มีพื้นที่ ๑,๓๕๕,๒๐๔ ไร่ ไม่มีพื้นที่ป่าไม้สงวนแห่งชาติและพื้นที่ป่าอนุรักษ์ กิจกรรมหลักของสำนักงานป่าไม้จังหวัด ได้แก่ งานอนุญาต ตรวจสอบ ควบคุมการทำไม้ งานส่งเสริมเกษตรกรปลูกไม้เศรษฐกิจในที่ดินกรรมสิทธิ์และสิทธิถือครอง เนื่องจากจังหวัดนครปฐมไม่มีพื้นที่ป่าไม้ดังกล่าวข้างต้น ดังนั้นจึงเป็นผลทำให้พื้นที่ส่วนใหญ่นำไปใช้เป็นที่เกษตรกรรม ที่อยู่อาศัย และการสร้างโรงงานอุตสาหกรรม บางส่วน

**๑.๖ การคมนาคมขนส่ง (ที่มา : สำนักงานขนส่งจังหวัด)**

๑) ทางบก มีถนนสายหลัก ๑ สาย หมายเลข ๔ (ทางหลวงแผ่นดิน) ถนนเพชรเกษม  
มีถนนสายรอง ๓ สาย หมายเลข ๓๓๘ (ทางหลวงแผ่นดิน) ถนนบรมราชชนนี  
หมายเลข ๓๒๑ (ทางหลวงแผ่นดิน) ถนนมาลัยแมน  
หมายเลข ๓๔๖ (ทางหลวงแผ่นดิน) ถนนสายแยกทางหลวง  
หมายเลข ๑ (รังสิต) - บรรจบทางหลวงหลายเลข ๓๒๔  
(พนมทวน)

๒) เส้นทางรถไฟ มีสถานีทั้งหมด ๘ สถานี คือ

- |                    |                |               |
|--------------------|----------------|---------------|
| - สถานีศาลายา      | ต.ศาลายา       | อ.พุทธมณฑล    |
| - สถานีวัดสุวรรณ   | ต.ศาลายา       | อ.พุทธมณฑล    |
| - สถานีวัดจิวราย   | ต.จิวราย       | อ.นครชัยศรี   |
| - สถานีนครชัยศรี   | ต.วัดแค        | อ.นครชัยศรี   |
| - สถานีท่าแฉลบ     | ต.ศรีษะทอง     | อ.นครชัยศรี   |
| - สถานีต้นสำโรง    | ต.ธรรมศาลา     | อ.เมืองนครปฐม |
| - สถานีนครปฐม      | ต.พระปฐมเจดีย์ | อ.เมืองนครปฐม |
| - สถานีโพรงมะเดื่อ | ต.โพรงมะเดื่อ  | อ.เมืองนครปฐม |

๓) สนามบิน มีสถานที่ตั้งอยู่ที่ สนามบินกำแพงแสน ตำบลกระต๊อบ อำเภอกำแพงแสน  
จังหวัดนครปฐม ประเภท ภายในประเทศ



## ๒.๒ ข้อมูลประชากร

### ตารางแสดงจำนวนประชากรของจังหวัดนครปฐม

อำเภอ	ชาย (คน)	หญิง (คน)	รวม ประชากร (คน)	จำนวน ครัวเรือน
เมืองนครปฐม	๑๓๔,๒๙๗	๑๔๖,๓๙๘	๒๘๐,๖๙๕	๑๑๔,๕๒๗
กำแพงแสน	๖๑,๙๒๒	๖๗,๖๒๖	๑๒๙,๕๔๘	๔๑,๒๔๖
นครชัยศรี	๕๒,๙๕๔	๕๘,๕๒๑	๑๑๑,๔๗๕	๔๓,๖๒๓
ดอนตูม	๒๓,๗๖๑	๒๕,๐๒๗	๔๘,๗๘๘	๑๕,๑๐๔
บางเลน	๔๖,๓๐๑	๔๗,๕๖๑	๙๓,๘๖๒	๓๓,๔๐๓
สามพราน	๑๐๐,๕๗๙	๑๑๐,๖๔๔	๒๑๑,๒๒๓	๑๒๕,๘๘๘
พุทธมณฑล	๑๙,๘๗๗	๒๑,๕๘๕	๔๑,๔๖๒	๒๒,๕๑๕
<b>รวม</b>	<b>๔๓๙,๖๙๑</b>	<b>๔๗๗,๓๖๒</b>	<b>๙๑๗,๐๕๓</b>	<b>๓๙๖,๓๐๖</b>

ที่มา : ที่ทำการปกครองจังหวัดนครปฐม (ธันวาคม พ.ศ. ๒๕๖๑)



ด้านพืช

ตารางการใช้ที่ดินเพื่อการเกษตร

กิจกรรมการเกษตร	อำเภอ							รวม
	เมืองฯ	บางเลน	กำแพงแสน	นครชัยศรี	สามพราน	ดอนตูม	พุทธมณฑล	
๑. ข้าว (ไร่)								
๑.๑ ข้าวนาปี	๑๕,๒๑๐	๑๘๔,๑๑๓	๓๒,๘๐๒	๓๔,๑๑๙	๗,๕๓๗	๒๑,๕๒๙	๑๔,๒๘๓	๓๐๙,๕๙๓
๑.๒ ข้าวนาปรัง	๑๓,๒๕๘	๑๗๗,๗๔๖	๒๒,๐๒๙	๓๗,๖๒๘	๕,๗๖๐	๒๐,๐๒๑	๑๕,๔๐๘	๒๙๙,๘๕๐
๒. พืชไร่	๑๖,๓๘๐	๔๒๐	๕๖,๑๒๔	๑๕๑	๙	๑,๖๐๙	-	๗๔,๖๙๓
๓. พืชสวน (ไร่)								
๓.๑ ไม้ผลไม่ยืนต้น	๔,๒๔๖	๓,๓๔๕	๙๘๔	๖,๑๑๘	๓๖,๕๔๖	๗,๒๙๓	๑,๒๖๖	๕๙,๗๙๘
๓.๒ พืชผัก	๓๘,๒๔๐	๕,๖๑๙	๑๔,๖๑๔	๒,๓๘๘	๖๔๗	๑๒,๕๗๒	๘๙๖	๗๔,๙๗๖
๓.๓ ไม้ดอกไม้ประดับ	๑,๔๒๙	๔,๐๓๕	๑,๑๖๘	๕,๑๐๐	๓,๖๙๕	๘๔๑	๑,๓๖๙	๑๗,๖๓๗
๓.๔ สมุนไพร/เครื่องเทศ	๑,๖๐๘	๓๒๖	๑๘๖	-	๓๙๗	๗๔	-	๒,๕๙๑

ที่มา : สำนักงานเกษตรจังหวัดนครปฐม





### ๓.๒ พื้นที่ชลประทานและระบบชลประทาน

จังหวัดนครปฐมมีแหล่งน้ำค่อนข้างอุดมสมบูรณ์เนื่องจากตั้งอยู่ระหว่างลุ่มน้ำสำคัญ ๒ ลุ่มน้ำ ได้แก่ ลุ่มน้ำแม่กลอง และลุ่มน้ำเจ้าพระยา จึงได้รับประโยชน์จากโครงการชลประทานแม่กลองใหญ่จากลุ่มน้ำแม่กลอง และโครงการเจ้าพระยาใหญ่ จากลุ่มน้ำเจ้าพระยา มีระบบชลประทานครอบคลุมพื้นที่ทั้งสิ้น ๑,๐๓๖,๖๒๖ ไร่ หรือร้อยละ ๗๖.๔๙ ของพื้นที่จังหวัด การชลประทานในจังหวัด ได้มีการจัดสรรน้ำระบายให้แก่พื้นที่เพาะปลูกรวม ๘ โครงการ

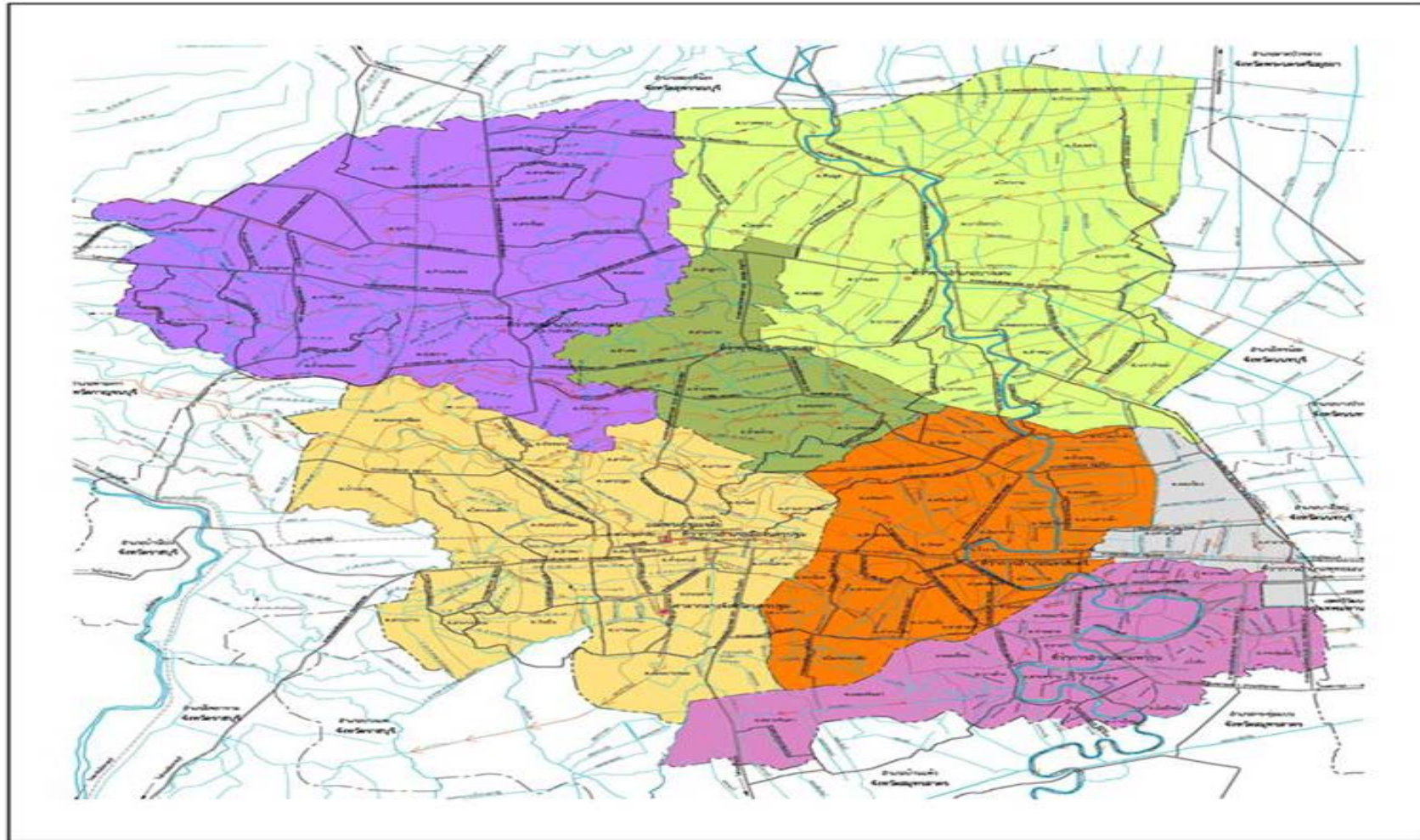
- ฝั่งตะวันตกของแม่น้ำท่าจีน อาศัยน้ำจากโครงการชลประทานแม่กลองใหญ่โดยรับน้ำจากเขื่อนวชิราลงกรณ์ในจังหวัดกาญจนบุรี โครงการชลประทาน ๕ โครงการ (โครงการที่ ๑ - ๕) ขึ้นอยู่กับสำนักชลประทานที่ ๑๓
- ฝั่งตะวันออกของแม่น้ำท่าจีน อาศัยน้ำจากโครงการชลประทานเจ้าพระยา โดยรับน้ำจากเขื่อนเจ้าพระยาในจังหวัดชัยนาท โครงการชลประทาน ๓ โครงการ (โครงการที่ ๖ - ๘) ขึ้นอยู่กับสำนักชลประทานที่ ๑๑

#### ข้อมูลพื้นที่ได้รับประโยชน์จากชลประทานในเขตจังหวัดนครปฐม

ที่	โครงการ	พื้นที่รับประโยชน์ทั้งจังหวัด	จำนวนพื้นที่รับประโยชน์ในความรับผิดชอบรายอำเภอ						
			เมืองนครปฐม	กำแพงแสน	นครชัยศรี	ดอนตูม	บางเลน	สามพราน	พุทธมณฑล
๑	โครงการส่งน้ำและบำรุงรักษากำแพงแสน	๒๑๐,๓๑๐	๓๒,๖๐๐	๖๙,๓๑๐	๑๗,๐๐๐	๖๕,๔๐๐	๒๖,๐๐๐	-	-
๒	โครงการส่งน้ำและบำรุงรักษานครปฐม	๒๖๖,๘๑๐	๑๒๘,๘๐๐	๓๙๐	๘๑,๒๑๐	-	-	๕๖,๔๑๐	-
๓	โครงการส่งน้ำและบำรุงรักษานครชุม	๔๗,๖๐๐	๔๕,๔๐๐	-	-	-	-	๒,๒๐๐	-
๔	โครงการส่งน้ำและบำรุงรักษาพนมทวน	๔๙,๕๓๔	-	๔๙,๕๓๔	-	-	-	-	-
๕	โครงการส่งน้ำและบำรุงรักษาบางเลน	๒๒๔,๒๐๐	-	๑๑๔,๗๐๐	-	๑๓,๙๐๐	๙๕,๖๐๐	-	-
๖	โครงการส่งน้ำและบำรุงรักษาพระยาบรรลือ	๘๖,๔๔๕	-	-	-	-	๘๖,๔๔๕	-	-
๗	โครงการส่งน้ำและบำรุงรักษาพระพิมล	๑๑๗,๒๔๐	-	-	๒๕,๒๗๐	-	๖๕,๓๔๐	-	๒๖,๖๓๐
๘	โครงการส่งน้ำและบำรุงรักษาภาษีเจริญ	๓๔,๔๘๗	-	-	๔,๒๔๗	-	-	๒๘,๖๗๓	๑,๕๖๗
รวมทั้ง ๘ โครงการ		๑,๐๓๖,๖๒๖	๒๐๖,๘๐๐	๒๓๓,๙๓๔	๑๒๗,๗๒๗	๗๙,๓๐๐	๒๗๓,๓๔๕	๘๗,๒๘๓	๒๘,๑๙๗

ที่มา : โครงการชลประทานนครปฐม

# แผนที่แสดงทิศทางการไหลของน้ำในพื้นที่จังหวัดนครปฐม



ที่มา : โครงการชลประทานนครปฐม

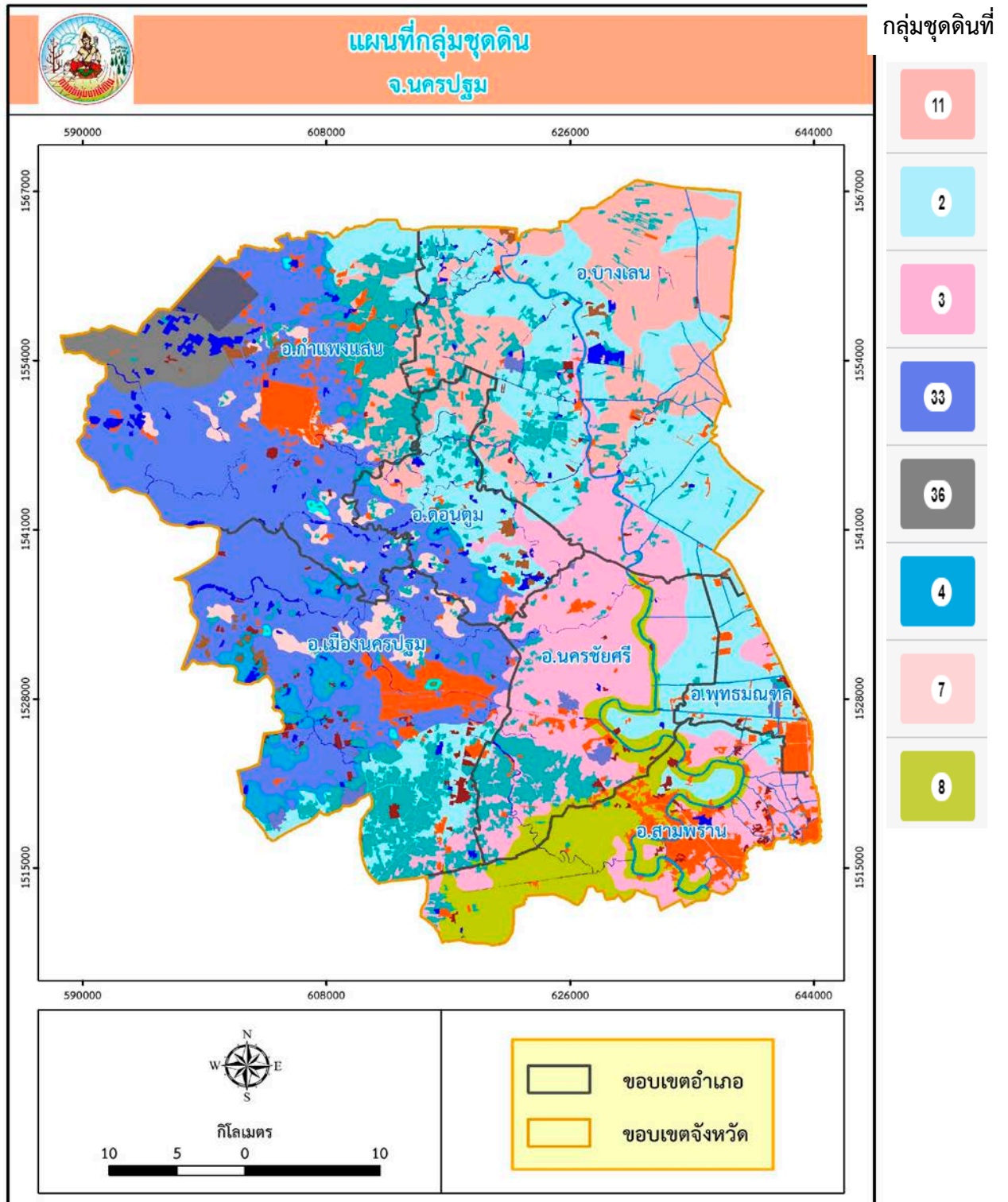
## แผนที่โครงการส่งน้ำและบำรุงรักษาในเขตจังหวัดนครปฐม



ที่มา : โครงการชลประทานนครปฐม

## ๓.๓ ลักษณะดิน

จากการสำรวจของกรมพัฒนาที่ดิน กลุ่มดินที่ปรากฏพบในพื้นที่จังหวัดนครปฐม



ที่มา : สถานีพัฒนาที่ดินนครปฐม





ตารางแสดงข้อมูล Smart farmer / Young smart farmer จังหวัดนครปฐม

ที่	อำเภอ	Young smart farmer (ราย)	จำนวน Smart farmer (ราย)						
			เกษตรกร	ข้าว	ประมง	ปศุสัตว์	สหกรณ์	สปก	อื่นๆ
๑	เมืองนครปฐม	๘	๗			๑๒	๖	๐	
๒	กำแพงแสน	๒	๗			๑๓	๒๔	๐	
๓	นครชัยศรี	๕	๘			๑๒	๖	๐	
๔	ดอนตูม	๑	๗			๑๒	๖	๐	
๕	บางเลน	๓	๗			๑๒	๖	๓๐	
๖	สามพราน	๕	๗			๑๒	๖	๐	
๗	พุทธมณฑล	๑	๗			๗	๖	๔๕	
<b>รวมทั้งจังหวัด</b>		<b>๒๕</b>	<b>๕๐</b>	<b>๐</b>	<b>๐</b>	<b>๘๐</b>	<b>๖๐</b>	<b>๗๕</b>	<b>๐</b>

ที่มา : หน่วยงานเจ้าของข้อมูล : สำนักงานเกษตรจังหวัดนครปฐม สำนักงานประมงจังหวัดนครปฐม สำนักงานปศุสัตว์จังหวัดนครปฐม สำนักงานสหกรณ์จังหวัดนครปฐม ศูนย์เมล็ดพันธุ์ข้าวราชบุรี สำนักงานการปฏิรูปที่ดินจังหวัดนครปฐม

ตารางแสดงการรวมกลุ่มและสถาบันเกษตรกรในจังหวัดนครปฐม

นิติบุคคล

ที่	อำเภอ	ภาคเกษตร										
		จำนวนสมาชิก รวม (ราย)	กลุ่มเกษตรกร		สหกรณ์							
			จำนวน กลุ่ม (กลุ่ม)	จำนวน สมาชิก (ราย)	จำนวน สหกรณ์ (สหกรณ์)	จำนวน สมาชิก (ราย)	สหกรณ์การเกษตร		สหกรณ์นิคม		สหกรณ์ประมง	
							(สหกรณ์)	(ราย)	(สหกรณ์)	(ราย)	(สหกรณ์)	(ราย)
๑	เมืองนครปฐม	๕๘,๕๑๙	๕	๕๒๔	๓	๒๘,๓๙๑	๒	๒๘,๓๐๐	๑	๙๑	-	-
๒	กำแพงแสน	๖,๕๘๘	๔	๒๓๔	๘	๑,๔๙๗	๗	๑,๓๐๕	-	-	๑	๑๙๒
๓	นครชัยศรี	๑,๑๕๘	๒	๑๗๕	๑	๕๐๐	๑	๕๐๐	-	-	-	-
๔	ดอนตูม	๒,๕๓๓	๑	๘๑	๒	๒,๔๐๒	๒	๒,๔๐๒	-	-	-	-
๕	บางเลน	๒,๗๐๙	๓	๒๒๘	๕	๑,๖๙๖	๕	๑,๖๙๖	-	-	-	-
๖	สามพราน	๑๔,๐๐๗	๒	๓๗๔	๑	๔๔๙	๑	๔๔๙	-	-	-	-
๗	พุทธมณฑล	๑,๘๙๒			๒	๔๘๔	๑	๑๖๔	๑	๓๒๐	-	-
รวมทั้งจังหวัด		๘๗,๔๐๖	๑๗	๑,๖๑๖	๒๒	๓๕,๔๑๙	๑๙	๓๔,๘๑๖	๒	๔๑๑	๑	๑๙๒

ตารางแสดงการรวมกลุ่มและสถาบันเกษตรกรในจังหวัดนครปฐม (ต่อ)

นิติบุคคล

ที่	อำเภอ	นอภาคเกษตร									
		จำนวนสหกรณ์ รวม (สหกรณ์)	จำนวนสมาชิก รวม (ราย)	สหกรณ์							
				สหกรณ์ออมทรัพย์		สหกรณ์บริการ		สหกรณ์เครดิตยูเนียน		สหกรณ์ร้านค้า	
				(สหกรณ์)	(ราย)	(สหกรณ์)	(ราย)	(สหกรณ์)	(ราย)	(สหกรณ์)	(ราย)
๑	เมืองนครปฐม	๑๖	๒๙,๖๐๔	๘	๑๘,๕๘๖	๖	๕๘๑	-	-	๒	๑๐,๔๓๗
๒	กำแพงแสน	๔	๔,๘๕๗	๑	๑,๔๓๘	-	-	๑	๑๙๑	๒	๓,๒๒๘
๓	นครชัยศรี	๔	๔๘๓	๒	๔๑๕	๒	๖๘	-	-	-	-
๔	ดอนตูม	๑	๕๐	-	-	๑	๕๐	-	-	-	-
๕	บางเลน	๗	๗๘๕	๑	๑๓๓	๕	๒๔๘	-	-	๑	๔๐๔
๖	สามพราน	๑๘	๑๓,๑๘๔	๑๑	๔,๘๗๒	๖	๔๕๙	๑	๗,๘๕๓	-	-
๗	พุทธมณฑล	๔	๑,๔๐๘	๒	๓๗๑	๒	๑,๐๓๗	-	-	-	-
	รวมทั้งจังหวัด	๕๔	๕๐,๓๗๑	๒๕	๒๕,๘๑๕	๒๒	๒,๔๔๓	๒	๘,๐๔๔	๕	๑๔,๐๖๙

ที่มา : สำนักงานสหกรณ์จังหวัดนครปฐม

ตารางแสดงการรวมกลุ่มและสถาบันเกษตรกรในจังหวัดนครปฐม (ต่อ)

ไม่เป็นนิติบุคคล

ที่	อำเภอ	จำนวน กลุ่มรวม (กลุ่ม)	จำนวน สมาชิกรวม (ราย)	กลุ่ม									
				กลุ่มวิสาหกิจ ชุมชน		กลุ่มแม่บ้าน เกษตรกร		กลุ่มยุวเกษตรกร		กลุ่มส่งเสริมอาชีพ		กลุ่มอาชีพสังกัด สหกรณ์/กลุ่มเกษตรกร	
				(กลุ่ม)	(ราย)	(กลุ่ม)	(ราย)	(กลุ่ม)	(ราย)	(กลุ่ม)	(ราย)	(กลุ่ม)	(ราย)
๑	เมืองนครปฐม	๓	๑๑๘	๓๕	๗๗๘	๔	๓๐	๕	๗๑	๖	๑๒๐	๓	๑๑๘
๒	กำแพงแสน	๐	๐	๕๓	๖๕๕	๖	๕๐	๘	๑๕๑	๑๖	๒๒๔		
๓	นครชัยศรี	๘	๑๗๙	๔๐	๔๖๐	๔	๗๘	๑๐	๓๕	๕	๑๙๐	๘	๑๗๙
๔	ดอนตูม	๖	๑๘๙	๓๗	๕๗๑	๑๑	๑๗๘	๔	๘๐	๕	๗๐	๖	๑๘๙
๕	บางเลน	๕	๒๑๖	๖๑	๑,๓๗๔	๕	๗๕	๑๒	๘๖๒	๓	๗๕	๕	๒๑๖
๖	สามพราน	๒	๒๗๕	๓๔	๗๙๙	๖	๑๐๘	๗	๑๔๐	๑๓	๒๖๐	๒	๒๗๕
๗	พุทธมณฑล	๓	๓๕	๓๑	๔๖๓	๕	๘๙	๘	๓๐	๑๐	๑๔๐	๓	๓๕
รวมทั้งจังหวัด		๒๗	๑,๐๑๒	๒๙๑	๕,๑๐๐	๔๑	๖๐๘	๕๔	๑,๓๖๙	๕๘	๑,๐๗๙	๒๗	๑,๐๑๒

ที่มา : สำนักงานสหกรณ์จังหวัดนครปฐม / สำนักงานเกษตรจังหวัดนครปฐม







ที่	ชื่อประกอบพาณิชย์กิจ	ชื่อผู้ประกอบการ	สถานที่ประกอบการพาณิชย์กิจ	กำลังการผลิต (ตัน/๒๔ ชม.)	หมายเหตุ
๓๙	บริษัท สหชัย จำกัด	นายพิเชษฐ์ วงษ์พิทักษ์โรจน์	๔๙ ม.๙ ต.ทุ่งลูกนก อ.กำแพงแสน จ.นครปฐม โทร.๐๓๒-๒๙๑-๒๘๑	๑๒๐	
๔๐	โรงสีจิ้งเหลง	นายชัยยศ อาศัยพานิช	๓๖ ม.๖ ต.ห้วยด้วน อ.ดอนตูม จ.นครปฐม โทร.๐๘๑-๙๐๖๑๙๕๙	๖๐	
๔๑	หจก.โรงสีไฟปฐมวิวัฒน์	นายปฐมพงศ์ สุญจน์ทร์	๖/๖ ม.๒ ต.วัดละมุด อ.นครชัยศรี จ.นครปฐม โทร.๐-๓๔๒๓-๙๓๕๖	๓๐๐	
๔๒	หุ้นส่วนโรงสีสหชัย	นายสุเมธ พาณิชย์จำเริญ	๒๕๗ ม.๑ ต.ห้วยพลู อ.นครชัยศรี จ.นครปฐม โทร.๐-๓๔๓๘-๙๒๘๙	๑๖๐	เลิกกิจการ
๔๓	โรงสีเจริญสุข	นายต่อศักดิ์ สุขเฉลิมชัย	๔๕/๑ ม.๓ ต.ดอนแฝก อ.นครชัยศรี จ.นครปฐม โทร.๐-๓๔๒๓-๙๘๕๔	๔๐	
๔๔	โรงสีสหโชค	นายสุชิน อนันต์อาญาสิทธิ์	๕๐ ม.๔ ต.บางแก้วฟ้า อ.นครชัยศรี จ.นครปฐม โทร.๐-๓๔๓๘-๙๓๙๔	๑๘๐	
๔๕	หจก.โรงสีไฟสมบูรณ์การค้า	นายสมบูรณ์ เตชะศิริบุญกุล	๕ ม.๒ ถ.ไร่ซิง - ทรงคะนอง ต.บางกระทีก อ.สามพราน จ.นครปฐม โทร.๐-๓๔๓๒-๑๐๗๘ , ๒๘๘๑๕๓-๔	๔๐๐	
๔๖	บริษัท โรงสีเลี้ยงขุนฮวด จำกัด	นายสิทธิพร บุญยประทีปรัตน์	๑๔๗ ม.๔ ถ.มาลัยแมน ต.ทัพหลวง อ.เมือง จ.นครปฐม โทร.๐๓๔-๒๖๑๒๗๕	๒๕๐	
๔๗	โรงสีเจริญเกษตร	นายเฉลิมเกียรติ เกิดดอนแฝก	๕๓/๒ ม.๔ ต.ศรีษะทอง อ.นครชัยศรี จ.นครปฐม โทร.๐๘๑-๔๓๖-๑๙๙๙	๖๐	

**รายชื่อโรงสีที่ได้รับหนังสืออนุญาตให้ประกอบการค้าข้าว จังหวัดนครปฐม  
โรงสีขนาดกลาง  
ปี ๒๕๖๐**

ที่	ชื่อประกอบพาณิชย์กิจ	ชื่อผู้ประกอบการ	สถานที่ประกอบการพาณิชย์กิจ	กำลังการผลิต (ตัน/๒๔ ชม.)	หมายเหตุ
๑	โรงสีทวีผล (๒๐๐๔) จก	นายปรีดา จารุพุทธิศิริพจน์	๕๖ ม.๕ ถ.เพชรเกษม ต.ลำพญา อ.เมือง จ.นครปฐม โทร.๐-๓๔๒๕-๒๕๑๖	๒๐	<input type="checkbox"/>
๒	โรงสีสิงห์โชคอำนวย	นายทนงศักดิ์ ตระกูลโชคอำนวย	๘๒ ม.๓ ต.วังน้ำเขียว อ.กำแพงแสน จ.นครปฐม โทร.๐-๓๔๓๕-๑๔๕๘-๙	๒๐	<input type="checkbox"/>
๓	โรงสีแต่พานิชเจริญ	นายชวลิต แต่พานิชเจริญ	๑๙๒ ม.๕ ต.สามง่าม อ.ดอนตูม จ.นครปฐม โทร.๐-๓๔๓๘-๑๗๕๖	๑๕	<input type="checkbox"/>





ที่	อำเภอ	ชื่อสถานที่/ชื่อร้าน	ที่อยู่/ที่ตั้ง	เบอร์โทรศัพท์/โทรสาร
๖	สามพราน	ร้านเอกอ้าง	๙๙/๔ ม.๕ ต.คลองใหม่	๐๘๗๕๖๑๒๙๐๐
		ร้านสร้อย การเกษตร	๙ ม.๑ ต.ตลาดจินดา	๐๓๔๓๘๘๑๕๒, ๐๙๐๕๐๙๙๑๙๙
		ร้านธนวัฒน์การเกษตร	๑๕ ม.๒ ต.ตลาดจินดา	๐๙๕๕๑๕๖๔๖๔
		ร้านรุ่งบุญมีพาณิชย์	๑๘๙ ม.๑๐ ต.ตลาดจินดา	๐๓๔๓๐๗๐๕๓, ๐๘๓๓๑๒๐๘๓๒
		บริษัท เอส.พี.ไมตรีพานิช จำกัด	๑๐๗/๔ ม.๘ ต.สามพราน	๐๓๔๓๒๑๘๕๒
๗	พุทธมณฑล	ร้าน ส.เกษตรภัณฑ์	๒๗ ม.๓ ต.คลองโยง	๐๘๙๕๐๖๑๙๙๑
		ร้านทรัพย์รุ่งเรือง	๔๐/๑๒ ม.๔ ต.คลองโยง	๐๓๔๒๙๘๐๗๐, ๐๘๑๘๘๙๔๓๘๖
		ร้าน จ.เจริญเกษตร	๑๖/๑๖ ม.๔ ต.มหาสวัสดิ์	๐๘๖๓๖๘๘๗๙๕
		สหกรณ์การเกษตรปฏิรูปที่ดินพุทธมณฑล จำกัด	๘๙ หมู่ ๒ ต.มหาสวัสดิ์	๐๘๙๙๑๕๙๑๐๘ , ๐๓๔๙๙๐๒๘๐

ที่มา : สำนักงานเกษตรจังหวัด สำนักงานปศุสัตว์จังหวัด สำนักงานประมงจังหวัด ศูนย์วิจัยและพัฒนาการเกษตร พาณิชยจังหวัด

### สินค้าเกษตรเศรษฐกิจ

พืชเศรษฐกิจที่สำคัญและประสิทธิภาพการผลิตของจังหวัดนครปฐม พืชเศรษฐกิจหลักของจังหวัด ได้แก่ ข้าว โดยปลูกทั้งข้าวนาปีและนาปรัง มีพื้นที่เพาะปลูกทั่วทุกอำเภอ มากที่สุดที่อำเภอบางเลน และนครชัยศรี พันธุ์ข้าวที่เกษตรกรนิยมปลูกมากที่สุดได้แก่ กข๔๑ กข ๓๑ กข ๕๗ ปทุมธานี ๑ กข ๔๙ กข ๔๗ กข ๖๑ กข ๕๑ พิษณุโลก ๒ สุพรรณบุรี ๑ ขาวดอกมะลิ ๑๐๕ ผลผลิตเฉลี่ย ๗๙๐ กิโลกรัม/ไร่ (ที่มา : สำนักงานเกษตรจังหวัดนครปฐม/ข้อมูลพื้นฐานทั่วไป ปี ๒๕๖๑) รองมาได้แก่ อ้อยโรงงาน พืชผัก ไม้ผล และกล้วยไม้

ตารางแสดงการเพาะปลูกพืชเศรษฐกิจที่สำคัญของจังหวัดนครปฐม ปี ๒๕๖๑

ที่	ชนิดสินค้า	จำนวนเกษตรกร (ครัวเรือน)	พื้นที่ปลูกรวม (ไร่)	ผลผลิตรวม (ตัน)	ผลผลิตเฉลี่ย (ตัน/ไร่)	ราคาเฉลี่ย(บาท/ ตัน)	มูลค่าการผลิต(ล้านบาท)
๑	ข้าวนาปี	๑๓,๖๘๓	๓๐๙,๕๙๓	๒๒๗,๓๑๔	๐.๗๔	๖,๗๗๐	๑,๕๔๖.๓๗
๒	ข้าวนาปรัง	๑๐,๙๕๔	๒๙๑,๘๕๐	๒๒๖,๓๕๙	๐.๗๖	๖,๗๑๐	๑,๕๒๔.๐๗
๓	อ้อยโรงงาน	๓,๑๖๐	๖๓,๑๕๙	๙๕๘,๔๑๗	๑๕.๘๕	๘๒๖	๗๘๘.๓๒
๔	หน่อไม้ฝรั่ง	๑,๓๘๑	๑,๒๙๓	๑,๒๙๓	๑	๖๘,๕๘๖	๘๕.๐๐
๕	ส้มโอ	๑,๗๐๑	๗,๑๓๙.๐๐	๘,๖๑๔.๘๕	๑.๖๓	๓๙,๒๒๒	๔๑๔.๕๗
๖	มะพร้าวอ่อน	๑,๑๕๓	๕,๙๐๘.๕๐	๑๗,๗๖๖.๔๓	๒.๑๕	๘,๗๗๖	๑๑๒.๑๓
๗	กล้วยไม้	๗๙๓	๑๑,๗๔๔	๒๕,๘๒๙.๒๘	๒.๑๔	๕๕,๔๖๖.๘๖	๑,๓๘๕.๐๐

ที่มา : สำนักงานเกษตรจังหวัดนครปฐม

**ปศุสัตว์เศรษฐกิจที่สำคัญและประสิทธิภาพการผลิตของจังหวัดนครปฐม** ปศุสัตว์ที่เลี้ยงและมีมูลค่าการผลิตเรียงตามลำดับจังหวัดนครปฐม ได้แก่ ไก่ไข่ ๓,๑๐๘.๗๕ ล้านบาท สุกร ๑,๖๗๓.๒๕ ล้านบาท ไก่เนื้อ ๑,๐๒๙.๒๓ ล้านบาท น้านมดิบ ๖๖๓.๒๙๖ ล้านบาท และโคเนื้อ ๒๘๐.๙๔ ล้านบาท มีผู้ประกอบการอาชีพเลี้ยงสัตว์กระจายทุกอำเภอ

**ตารางแสดงการเลี้ยงสัตว์เศรษฐกิจที่สำคัญของจังหวัดนครปฐม ปี ๒๕๖๑**

ที่	ชนิดสินค้า	จำนวน เกษตรกร (ครัวเรือน)	จำนวน (ตัว)	ผลผลิตรวม	หน่วย	ผลผลิตเฉลี่ย	ราคาเฉลี่ย	มูลค่าการผลิต(ล้านบาท)
๑	สุกร	๖๖๓	๑๘๕,๙๒๐	๒๗๘,๘๘๐	ตัว	๑๐๐ กก./ตัว	๖๐ บาท/กก.	๑,๖๗๓.๒๕
๒	ไก่ไข่	๖๑๗	๔,๔๓๖,๐๐๗	๑,๒๙๕,๓๑๔,๐๔๔	ฟอง	๒๙๒ ฟอง/ตัว	๒.๔๐ บาท/ฟอง	๓,๑๐๘.๗๕
๓	ไก่เนื้อ	๖๑๗	๔,๕๗๔,๓๔๗	๑๓,๗๒๓,๐๔๑	ตัว	๒ กก./ตัว	๓๗.๕๐ บาท/ กก.	๑,๐๒๙.๒๓
๔	โคเนื้อ	๒,๑๕๐	๓๙,๐๒๐	๑๕,๖๐๘	ตัว	๒๐๐ กก./ตัว	๙๐ บาท/กก.	๒๘๐.๙๔
๕	โคนม (น้านมดิบ)	๖๔๐	๒๐,๔๗๒	๓๖,๘๔๙,๖๐๐	กก.	๑๒ กก./ตัว/วัน	๑๘ บาท/กก.	๖๖๓.๒๙

ที่มา : สำนักงานปศุสัตว์จังหวัดนครปฐม

ตารางแสดงศูนย์การเรียนรู้การเพิ่มประสิทธิภาพการผลิตสินค้าเกษตร (ศพก.)

ที่	ชื่อศูนย์	สินค้าเด่นของศูนย์ฯ	ที่ตั้ง		ชื่อ - สกุลประธานศูนย์ฯ	หมายเลขโทรศัพท์	องค์ความรู้ / หลักสูตรอบรม
			หมู่ที่	ตำบล			
๑	ศูนย์การเรียนรู้การเพิ่มประสิทธิภาพการผลิตสินค้าเกษตรอำเภอเมืองนครปฐม	ข้าว	๔	บ้านยาง	นายวัฒนา ใจซื่อ	๐๘-๓๑๓๙-๒๑๔๙	<ol style="list-style-type: none"> <li>๑. การทำปุ๋ยหมักอย่างง่าย</li> <li>๒. การลดต้นทุนการผลิตข้าว</li> <li>๓. ดินปุ๋ยและการใช้ปุ๋ยอย่างมีประสิทธิภาพ</li> <li>๔. การเก็บตัวอย่างดิน</li> <li>๕. การตรวจวิเคราะห์ดินเบื้องต้น การแปรผลและการให้คำแนะนำการใช้ปุ๋ย</li> <li>๖. ความรู้เรื่อง พ.ร.บ. ปุ๋ย พ.ศ. ๒๕๑๘</li> <li>๗. การลดต้นทุนการผลิตข้าวด้วยการใช้ปุ๋ยอินทรีย์</li> </ol>
๒	ศูนย์การเรียนรู้การเพิ่มประสิทธิภาพการผลิตสินค้าเกษตรอำเภอกำแพงแสน	ข้าว	๑	ทุ่งขวาง	นางอารมย์ อูยเกตุ	๐๘-๖๐๐๔-๒๒๖๓	<ol style="list-style-type: none"> <li>๑. ความรู้เรื่อง ดินและปุ๋ย และการใช้ปุ๋ยอย่างมีประสิทธิภาพ</li> <li>๒. การตรวจวิเคราะห์ดินเบื้องต้น การแปรผล และการให้คำแนะนำการใช้ปุ๋ย</li> <li>๓. การลดต้นทุนการผลิตข้าว โดยการใช้สารชีวภัณฑ์ทดแทน (สารสกัดจากสะเดา ไตรโคเดอมา บิวเวอเรีย)</li> <li>๔. การจัดทำแปลงเรียนรู้แปลงเกษตรอินทรีย์ แปลงเกษตรเคมีเพื่อเปรียบเทียบต้นทุนการผลิตและผลผลิต</li> <li>๕. การใช้เทคโนโลยีภูมิปัญญาชาวบ้านในการลดต้นทุนด้านเมล็ดพันธุ์ ด้วยการทำนาหยอดหลุม</li> </ol>

ที่	ชื่อศูนย์	สินค้าเด่นของศูนย์ฯ	ที่ตั้ง		ชื่อ - สกุลประธานศูนย์ฯ	หมายเลขโทรศัพท์	องค์ความรู้ / หลักสูตรอบรม
			หมู่ที่	ตำบล			
๓	ศูนย์การเรียนรู้การเพิ่มประสิทธิภาพการผลิตสินค้าเกษตรอำเภอนครชัยศรี	ข้าว	๒	แหลมบัว	นายณรงค์ กลิ่นถ่อศีล	๐๙-๓๖๕๙-๖๐๗๘	<ol style="list-style-type: none"> <li>๑. การทำน้ำหมักชีวภาพ</li> <li>๒. การใช้พืชบำรุงดิน (ปอเทือง)</li> <li>๓. การตรวจวิเคราะห์ดิน</li> <li>๔. การใช้ปุ๋ยตามค่าวิเคราะห์ดิน</li> <li>๕. การใช้เชื้อราไตรโคเดอมา (เชื้อราเขียว)</li> <li>๖. การใช้เชื้อราบิวเวอเรีย (เชื้อราขาว)</li> <li>๗. การใช้สารชีวภัณฑ์ทดแทน</li> <li>๘. การผลิตเมล็ดพันธุ์ และคัดเลือกพันธุ์</li> <li>๙. การแปรรูปข้าว</li> </ol>
๔	ศูนย์การเรียนรู้การเพิ่มประสิทธิภาพการผลิตสินค้าเกษตรอำเภอดอนตูม	ข้าว	๑๑	สามง่าม	นายดิเรก จันทร์สีบสาย	๐๘-๐๐๕๐-๒๕๑๓	<ol style="list-style-type: none"> <li>๑. การปลูกข้าวโดยการหยอดเมล็ดพันธุ์</li> <li>๒. การผลิตสารชีวภัณฑ์ ไตรโคเดอมาบิวเวอเรีย</li> <li>๓. การตรวจวิเคราะห์ดินและปุ๋ย</li> <li>๔. การผลิตปุ๋ยหมัก</li> </ol>
๕	ศูนย์การเรียนรู้การเพิ่มประสิทธิภาพการผลิตสินค้าเกษตรอำเภอบางเลน	ข้าว	๙	หินมุล	นายไพรัช เส็งเจริญ	๐๘-๑๙๒๓-๖๒๘๒	<ol style="list-style-type: none"> <li>๑. การวิเคราะห์ดิน</li> <li>๒. การใช้ปุ๋ยตามค่าวิเคราะห์ดิน</li> <li>๓. การผลิตปุ๋ยใช้เอง</li> <li>๔. การบริหารจัดการแมลงศัตรูพืช</li> <li>๕. การบริหารจัดการโรคพืช</li> <li>๖. เศรษฐกิจพอเพียง</li> <li>๗. การเพิ่มมูลค่าผลผลิต</li> </ol>

ที่	ชื่อศูนย์	สินค้าเด่นของศูนย์ฯ	ที่ตั้ง		ชื่อ - สกุลประธานศูนย์ฯ	หมายเลขโทรศัพท์	องค์ความรู้ / หลักสูตรอบรม
			หมู่ที่	ตำบล			
๖	ศูนย์การเรียนรู้การเพิ่มประสิทธิภาพการผลิตสินค้าเกษตรอำเภอสามพราน	ข้าว	๓	ไร่ซิง	นายบุญมา ปณีวิ	๐๘-๕๑๓๐-๒๐๙๔	๑. การใช้สารชีวภัณฑ์ในนาข้าว ๒. การใช้ปุ๋ยอินทรีย์ในนาข้าว ๓. การป้องกันกำจัดวัชพืชในนาข้าว
๗	ศูนย์การเรียนรู้การเพิ่มประสิทธิภาพการผลิตสินค้าเกษตรอำเภอพุทธมณฑล	ข้าว	๔	มหาสวัสดิ์	นายสุทัศน์ สวัสดิ์จุ่น	๐๖-๑๓๗๙-๘๑๔๐	๑. การลดต้นทุนการผลิตข้าวด้านปุ๋ยโดยการใช้ปุ๋ยตามค่าวิเคราะห์ของดิน ๒. การลดต้นทุนการผลิตข้าวด้านการเตรียมดินโดยการหมักฟางด้วยจุลินทรีย์เพื่อลดการเผาฟางต่อซังข้าว ๓. สาธิตการผสมปุ๋ยเคมีใช้เอง(ตามค่าวิเคราะห์ดิน) ๔. การปลูกข้าวคุณภาพดี เช่น ข้าวไรซ์เบอร์รี่ข้าวหอมปทุมธานี ข้าวหอมมะลิ ๑๐๕

ที่มา : สำนักงานเกษตรจังหวัดนครปฐม