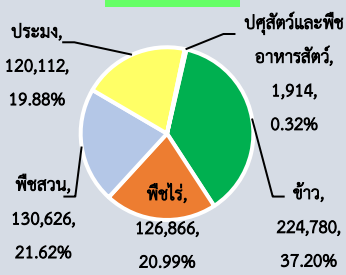
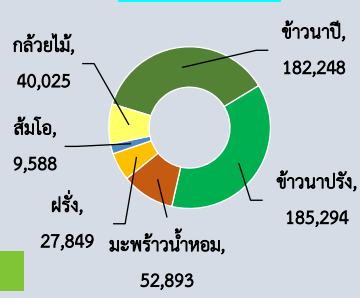


พื้นที่การเกษตร

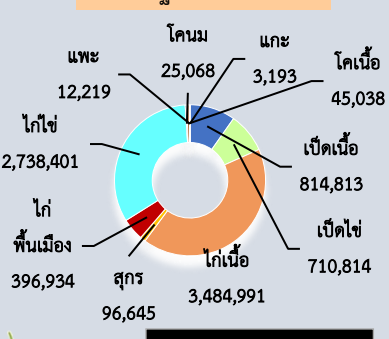


พืชเศรษฐกิจ (ต้น)

(ข้อมูลพื้นฐาน 68)

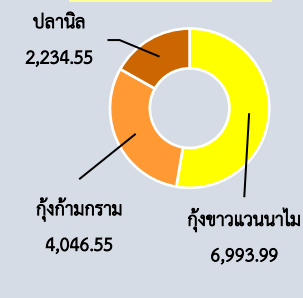


สัตว์เศรษฐกิจ (ตัว) ณ ธ.ค.68



สัตว์น้ำเศรษฐกิจ (ตัน)

(ข้อมูล ณ ธ.ค.68)



พื้นที่เกษตรกรรม 604,298 ไร่

พื้นที่ทั้งหมด 1,355,204 ไร่

สินค้า GI

ส้มโอนครชัยศรี

(พันธุ์ชาวน้ำผึ้งและพันธุ์ทองดี)
พันธุ์ทองดี รูปทรงกลมแป้น ผิวบาง เนื้อสีชมพูอมแดง เนื้อแน่นฉ่ำและนิ่ม ออกหวาน อมเปรี้ยว ไม่ขมและไม่ซ่า
พันธุ์ชาวน้ำผึ้ง รูปทรงกลม นูน ผิวบาง เนื้อสีขาวคล้ายน้ำผึ้ง เนื้อแน่น รสหวานอมเปรี้ยว ไม่ขมและไม่ซ่า

มะพร้าวน้ำหอมสามพราน

มะพร้าวน้ำหอมพันธุ์หมีสี ลักษณะ ผลตั้งตรง ทรงสูง ก้นเป็นพู 3 พู เปลือกสีเขียวปนเหลือง เนื้อสีขาวนูน น้ำมีรสชาติหวาน และมีกลิ่นหอมคล้ายใบเตย

ฝรั่งสามพราน

ฝรั่งพันธุ์กิมจู พันธุ์สุยมี พันธุ์หญิงเปาสี่อ พันธุ์แป้นสีทอง พันธุ์สายสี่ทองไร้เมล็ด พันธุ์เพิ่มหอม และพันธุ์แดงโม ผลทรงกลมแป้น หรือกลมรี ผิวเปลือกสีเขียวอ่อน ถึงสีเขียวอมเหลือง เนื้อมีสีขาวหรือสีแดงตามแต่สายพันธุ์ รสชาติหวานหรือหวานอมเปรี้ยวเล็กน้อย เนื้อกรอบ

เนื้อโคขุนกำแพงแสน

โคขุนเพศผู้พันธุ์กำแพงแสน เนื้อนุ่ม ไขมันแทรกในเนื้อเล็กน้อย ไม่มีกลิ่นสาบ รสชาติดี สีแดงสด

GPP ของจังหวัด มูลค่า 402,265 ล้านบาท (ปี 2567)
GPP ด้านเกษตร มูลค่า 79,002 ล้านบาท ร้อยละ 4.23
จำนวนประชากร 449,769 คน (ปี 68)
เป็นภาคการเกษตร 37,822 คน (ปี 68)
เป็นแรงงานภาคเกษตรกร 120,449 คน (ปี 68)
ปริมาณน้ำภาพรวมจังหวัด 11,268 ล้าน ลบ.ม.
ปริมาณน้ำฝนสะสม เฉลี่ย 55.30 มม. (1 ม.ค - 26 พ.ค. 69)

ชนิดสินค้า	จำนวน 71 แปลง
ข้าว	24
พืชผัก/สมุนไพร	20
พืชไร่ (อ้อยโรงงาน, มันเทศ)	2
ไม้ผล (มะพร้าวน้ำหอม, ส้มโอ, มะม่วง, ฝรั่ง, กล้วย)	9
ไม้ดอกไม้ประดับ	7
ประมง (กุ้งก้ามกราม)	6
ปศุสัตว์ (โคนม, ไก่ตะกวด)	3

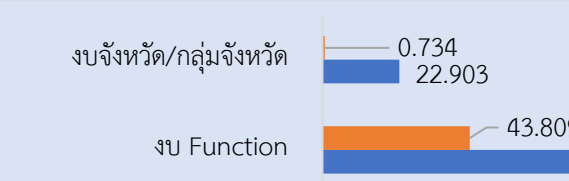
ปริมาณสินค้าเกษตรที่ได้รับรองมาตรฐาน

มาตรฐานเกษตรอินทรีย์
ข้าว 63 ไร่ (3 ราย/6 แปลง)
พืช 317.10 ไร่ (52 ราย / 55 แปลง)
ปศุสัตว์อินทรีย์ 8 ฟาร์ม

มาตรฐาน GAP
พืช 9,970.52 ไร่ (1,075 ราย / 1,914 แปลง)
ข้าว 1,402 ไร่ (59 ราย/59 แปลง)
ประมง 863 ฟาร์ม
ปศุสัตว์ 510 ฟาร์ม



ประสิทธิผลการผลิตสินค้าเกษตรด้านพืช (กก./ไร่)

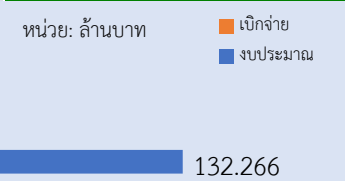


ปี 69 มีงบประมาณเพื่อการพัฒนาการเกษตร รวม 155.169 ล้านบาท

- จำแนกตามประเด็นการพัฒนา
- ประเด็นการพัฒนาที่ 1 ยกระดับศักยภาพเกษตรกรและสถาบันเกษตรกรสู่ผู้ประกอบการธุรกิจเกษตรสมัยใหม่ = 37 โครงการ งบประมาณ 16,519,308 บาท
 - ประเด็นการพัฒนาที่ 2 ส่งเสริมและพัฒนาการผลิตสินค้าเกษตรและบริการมูลค่าสูง = 23 โครงการ งบประมาณ 6,160,720 บาท
 - ประเด็นการพัฒนาที่ 3 เพิ่มประสิทธิภาพในการบริหารจัดการทรัพยากรทางการเกษตร = 36 โครงการ งบประมาณ 22,062,780 บาท
 - ประเด็นการพัฒนาที่ 4 พัฒนาโครงสร้างพื้นฐานและสิ่งอำนวยความสะดวกด้านการเกษตร = 141 โครงการ งบประมาณ 110,426,528 บาท

นครปฐม

Info graphic
ข้อมูลพื้นฐานจังหวัด



ผลการเฝ้าระวังโรคและแมลงศัตรูสำคัญ

- พืชผัก** - เฝ้าระวัง โรคเน่าคอดิน แนวทางการป้องกัน 1) เตรียมแปลงปลูกให้มีน้ำขังน้อย 2) ไม่ควรปลูกพืชให้ชิดกันจนเกินไป
- มะพร้าว** - เฝ้าระวัง โรสีกาหม่อม แนวทางการป้องกัน 1) ตัดทำลายช่อดอกมะพร้าวที่พบการทำลาย และนำไปเผาออกแปลง 2) พ่นสารเคมีฆ่าไรศัตรูพืช ควรพ่นในมะพร้าวระยะติดจัน

งบ Function มีภารกิจสำคัญ ดังนี้

- ด้านพืช**
 - โครงการระบบส่งเสริมเกษตรแบบแปลงใหญ่เพื่อปรับเปลี่ยนผลิตภาพการผลิต
 - โครงการส่งเสริมและพัฒนาสินค้าเกษตรชีวภาพเพื่อเข้าสู่ห่วงโซ่อุปทานเศรษฐกิจชีวภาพ
 - โครงการยกระดับคุณภาพมาตรฐานสินค้า
 - ส่งเสริมการใช้สารอินทรีย์ลดการใช้สารเคมีทางการเกษตร
- ด้านปศุสัตว์**
 - โครงการยกระดับมาตรฐานสินค้าเกษตร
 - โครงการพัฒนาสินค้าเกษตรอัตลักษณ์พื้นถิ่นและสินค้าชุมชน
- ด้านประมง**
 - โครงการยกระดับคุณภาพมาตรฐานสินค้าเกษตร
 - โครงการพัฒนาสินค้าเกษตรมูลค่าสูงด้านการประมง

งบประมาณจังหวัด

- โครงการการถ่ายทอดองค์ความรู้ งานวิจัยด้านอาหารและเกษตรแปรรูป มูลค่าสูงสู่เกษตรกรและผู้ประกอบการ
- โครงการพัฒนาครบวงจรให้เป็นศูนย์กลางเศรษฐกิจ ภาคกลาง และภาคตะวันตก
- โครงการก่อสร้างประตูด่านน้ำ พร้อมติดตั้งเครื่องสูบน้ำ

ข้อมูลพื้นฐานของจังหวัดนครปฐม

๑. ข้อมูลด้านการเกษตรของจังหวัด

๑.๑ พื้นที่ทั้งหมด ๑,๓๕๕,๒๐๔ ไร่ เป็นพื้นที่เกษตรกรรม ๖๐๔,๒๙๘ ไร่ (๔๔.๕๙ % ของพื้นที่ทั้งหมด) เป็นพื้นที่ปลูกข้าว ๒๒๔,๗๘๐ ไร่ พืชไร่ ๑๒๖,๘๖๖ ไร่ พืชสวน ๑๓๐,๖๒๖ ไร่ พื้นที่ประมง ๑๒๐,๑๑๒ ไร่ พื้นที่การปลูกพืชอาหารสัตว์ ๑,๙๑๔ ไร่ โดยมีพื้นที่ชลประทาน ๘๖๖,๒๑๔ ไร่ (๑๓๖.๗๕% ของพื้นที่เกษตรกรรม) (ที่มา : สنج.ปกครองจังหวัด/سنง.เกษตรจังหวัดนครปฐม/سنง.ปศุสัตว์จังหวัดนครปฐม/สำนักบริหารจัดการน้ำและอุทกวิทยา กรมชลประทาน)

๑.๒ สถานการณ์ด้านทรัพยากรการผลิตและแนวโน้ม

- ๑) ปริมาณน้ำภาพรวมจังหวัด **๑๑,๒๖๘** ล้าน ลบ.ม.
 - แหล่งน้ำต้นทุนภายในจังหวัด - ล้าน ลบ.ม.
 - แหล่งน้ำต้นทุนภายนอกจังหวัด ๑๑,๒๖๘ ล้าน ลบ.ม.
- ๒) ปริมาณน้ำฝนสะสม ตั้งแต่วันที่ ๑ มกราคม ๒๕๖๙ ถึงวันที่ ๒๖ พฤษภาคม ๒๕๖๙ ปริมาณ ๕๕.๓ มม. (ที่มา: สถานีอุตุนิยมวิทยานครปฐม)

๓) ความต้องการใช้น้ำของจังหวัดจำแนก ๔ ด้าน

- อุปโภคบริโภค 81.48 ล้าน ลบ.ม.
 - ระบบนิเวศ 98.72 ล้าน ลบ.ม.
 - เกษตรกรรม 1,016.23 ล้าน ลบ.ม.
 - อุตสาหกรรม 1.73 ล้าน ลบ.ม.
- รวมทั้งสิ้น 1,198.16 ล้าน ลบ.ม.**

(หมายเหตุ : ความต้องการใช้น้ำของจังหวัดนครปฐม จากแผนการจัดสรรน้ำและการปลูกพืชฤดูฝน ในเขตชลประทาน พ.ศ.๒๕๖๙ ในพื้นที่จังหวัดนครปฐม)

๔) การใช้ประโยชน์และความเหมาะสมของดินเพื่อการเพาะปลูก (Agri-Map analytic)

- พื้นที่ทำการเกษตรที่เหมาะสมประกอบด้วย

ข้าว พื้นที่ทำการเกษตรที่เหมาะสม ๕๗๖,๐๙๘ ไร่

S๑ ชั้นความเหมาะสมสูง (คงเหลือ) = ๗๕,๐๐๙ ไร่

S๑ ชั้นความเหมาะสมสูง (ปลูก) = ๓๐๒,๕๗๓ ไร่

S๒ ชั้นความเหมาะสมปานกลาง (คงเหลือ) = ๑๙๘,๕๑๕ ไร่

ข้าวโพดเลี้ยงสัตว์ พื้นที่ทำการเกษตรที่เหมาะสม ๕๔๕,๔๙๓ ไร่

S๑ ชั้นความเหมาะสมสูง (คงเหลือ) = ๒๑๗,๘๑๐ ไร่

S๒ ชั้นความเหมาะสมปานกลาง (คงเหลือ) = ๓๒๕,๙๖๕ ไร่

S๒ ชั้นความเหมาะสมปานกลาง (ปลูก) = ๑,๗๑๙ ไร่

มะพร้าว พื้นที่ทำการเกษตรที่เหมาะสม ๒๑๗,๘๐๙ ไร่

S๑ ชั้นความเหมาะสมสูง (คงเหลือ) = ๑๕๘,๓๒๖ ไร่

S๑ ชั้นความเหมาะสมสูง (ปลูก) = ๖,๓๒๐ ไร่

S๒ ชั้นความเหมาะสมปานกลาง (คงเหลือ) = ๕๐,๒๓๙ ไร่

S๒ ชั้นความเหมาะสมปานกลาง (ปลูก) = ๒,๙๒๔ ไร่

อ้อย พื้นที่ทำการเกษตรที่เหมาะสม ๓๒๗,๖๘๔ ไร่

๑๑ ชั้นความเหมาะสมสูง (คงเหลือ) = ๒๓๙,๒๑๖ ไร่

๑๑ ชั้นความเหมาะสมสูง (ปลูก) = ๘๘,๔๖๘ ไร่

***ข้อมูลจาก เอกสารแนวทางการส่งเสริมการเกษตรที่เหมาะสมจังหวัดนครปฐม กรมพัฒนาที่ดิน ๒๕๖๔**

- พื้นที่ทำการเกษตรที่ไม่เหมาะสม-ไร่

๑.๓ จังหวัดนครปฐมมีพื้นที่เขตปฏิรูปที่ดิน เนื้อที่ทั้งหมด ๑๐,๑๕๖-๐-๗๑ ไร่ ใน ๓ อำเภอ ได้แก่ อำเภอ บางเลน อำเภอดอนตูม และอำเภอฟุทธมณฑล ดังมีรายละเอียดต่อไปนี้

ที่	อำเภอ	ตำบล	จำนวนพื้นที่ในเขต สปก. (ไร่)	จำนวนแปลง	จำนวนเกษตรกร ราย	ประเภทที่ดิน
1	บางเลน	ไผ่หูช้าง	2,344-2-72	135	128	โฉนด
		นิลเพชร	1,443-3-32	99	89	โฉนด
		หินมูล	2,399-1-84	150	142	โฉนด
		บัวปากท่า	1,193-0-94	73	66	โฉนด
		บางหลวง	1,184-1-68	89	85	โฉนด
		ไทรงาม	261-1-0	14	14	โฉนด
		2	ดอนตูม	ห้วยด้วน	18-1-0	3
3	พุทธมณฑล	มหาสวัสดิ์	1,312-0-2	199	159	โฉนด
	รวมทั้งจังหวัด		10,156-0-71	762	686	โฉนด

๑.๔ ขนาดเศรษฐกิจของจังหวัด (GPP) มีมูลค่า ๔๐๒,๒๖๕ ล้านบาท GPP ภาคเกษตรมีมูลค่า ๑๗,๐๐๒ ล้านบาท (เป็นสาขาลำดับที่ ๕ ของ GPP จังหวัด) รายได้เฉลี่ยปีละ ๓๑๖,๑๐๑ บาท ต่อคน อยู่ในลำดับที่ ๑๒ ของประเทศ (ที่มา: สศช. ปี ๒๕๖๗) จำนวนประชากร ๙๒๖,๓๑๘ คน จำนวนครัวเรือน ๔๔๙,๗๖๙ ครัวเรือน (ที่มา:กรมการปกครอง ณ ๓๑ ธ.ค.๖๘) เป็นภาคการเกษตร ๓๗,๘๒๒ ครัวเรือน (ที่มา:สนง.เกษตรจังหวัด ณ ๓๑ ธ.ค.๖๘) และเป็นแรงงานภาคเกษตร ๑๒๐,๔๔๙ คน (ที่มา: สนง.แรงงานจังหวัดนครปฐม ปี ๒๕๖๘)

๑.๕ พืชเศรษฐกิจที่สำคัญ ได้แก่

๑) ข้าวนาปี พื้นที่ปลูก ๒๒๔,๗๘๐ ไร่ ผลผลิต ๑๘๒,๒๔๘ ตัน/ปี ผลผลิตเฉลี่ย ๘๐๕ กก./ไร่

๒) ข้าวนาปรัง พื้นที่ปลูก ๒๒๔,๖๕๘ ไร่ ผลผลิต ๑๘๕,๒๙๔ ตัน/ปี ผลผลิตเฉลี่ย ๘๒๑ กก./ไร่

(พันธุ์ข้าวที่ปลูก ได้แก่ ข้าวเจ้าพื้นแข็ง:พันธุ์สุพรรณบุรี ๑ กข๓๑ กข๔๑ กข๕๑ กข๔๗ กข๔๙ ข้าวเจ้าพื้นนุ่ม:พันธุ์ กข๔๓ กข๒๑ กข๗๙ และอื่น ๆ เช่น ข้าวหอมปทุม ข้าวหอมมะลิ)

๓) ส้มโอ พื้นที่ปลูก ๖,๔๐๔.๙๖ ไร่ ผลผลิต ๙,๕๘๘ ตันต่อปี ผลผลิตเฉลี่ย ๓,๓๗๐ กก./ไร่

๔) มะพร้าวน้ำหอม พื้นที่ปลูก ๑๙,๗๕๖.๗๖ ไร่ ผลผลิต ๕๒,๘๙๓.๖๓ ตันต่อปี ผลผลิตเฉลี่ย ๓,๗๔๐ กก./ไร่

๕) ฝรั่ง พื้นที่ปลูก ๘,๐๘๔.๙๖ ไร่ ผลผลิต ๒๗,๘๔๙.๓๖ ตันต่อปี ผลผลิตเฉลี่ย ๕,๗๔๐ กก.ต่อไร่

๖) กล้ายไม้ตัดดอก พื้นที่ปลูก ๑๐,๘๒๔.๑๗ ไร่ ผลผลิต ๔๐,๐๒๕.๔๖ ตันต่อปี ผลผลิตเฉลี่ย ๓๒๐กก./ไร่

๑.๖ สัตว์เศรษฐกิจที่สำคัญ ได้แก่

ด้านปศุสัตว์ ได้แก่ (ข้อมูล ณ ๒๔ ธันวาคม ๒๕๖๘)

๑.สุกร จำนวน ๙๖,๖๔๕	ตัว	(๑๓๐ ราย)
๒.โคนม จำนวน ๒๕,๐๖๘	ตัว	(๘๕๗ ราย)
๓.โคเนื้อ จำนวน ๔๕,๐๓๘	ตัว	(๑,๙๗๒ ราย)
๔.ไก่เนื้อ จำนวน ๓,๔๘๔,๙๙๑	ตัว	(๑๕๓ ราย)
๕.ไก่ไข่ จำนวน ๒,๗๓๘,๔๐๑	ตัว	(๕๐๘ ราย)
๖.ไก่พื้นเมือง จำนวน ๓๙๖,๙๓๔	ตัว	(๙,๑๐๖ ราย)
๗.เป็ดเนื้อ จำนวน ๘๑๔,๘๑๓	ตัว	(๑๘๐ ราย)
๘.เป็ดไข่ จำนวน ๗๑๐,๘๑๔	ตัว	(๕๗๗ ราย)
๙.แพะ จำนวน ๑๒,๒๑๙	ตัว	(๒๙๙ ราย)
๑๐.แกะ จำนวน ๓,๑๙๓	ตัว	(๖๖ ราย)

ด้านประมง ได้แก่

๑. สัตว์น้ำเพื่อการบริโภค ชนิดสัตว์น้ำที่สำคัญ ประกอบด้วย กุ้งทะเล ชนิดกุ้งขาวแวนนาไม กุ้งก้ามกราม และปลานิล ดังนี้

- ๑) กุ้งขาวแวนนาไม ผลผลิตประมาณ ๖,๙๙๓ ตัน/ปี
- ๒) กุ้งก้ามกราม ผลผลิตประมาณ ๔,๐๔๖ ตัน/ปี
- ๓) ปลานิล ผลผลิตประมาณ ๒,๒๓๔ ตัน/ปี

๒. แหล่งจับสัตว์น้ำ หรือการทำประมงจากการจับ เป็นกิจกรรมเพื่อการยังชีพ แหล่งจับสัตว์น้ำสำคัญ เป็นแม่น้ำ ลำคลอง ได้แก่ แม่น้ำท่าจีน (แม่น้ำนครชัยศรี) รวมถึงแหล่งน้ำปิดจากการก่อสร้าง ชนิดเครื่องมือประมงที่พบมีการใช้เป็นหลัก ได้แก่ เบ็ดตก เบ็ดฝรั่ง แห อวนลอย ซ้อน ฦวมก

๑.๖ สินค้าสำคัญของจังหวัด

๑) สินค้า GI ได้แก่

๑.๑) ส้มโอนครชัยศรี (พันธุ์ชาวน้ำผึ้งและพันธุ์ทองดี) ซึ่งปลูกในอำเภอนครชัยศรี สามพรานและพุทธมณฑล

ลักษณะเด่น

- รูปร่าง	พันธุ์ทองดี	กลมแป้น
	พันธุ์ชาวน้ำผึ้ง	กลมมน
- เปลือกผิว	พันธุ์ทองดี	บาง มีต่อมน้ำมันเล็ก
	พันธุ์ชาวน้ำผึ้ง	บาง มีต่อมน้ำมันใหญ่
- เนื้อ	พันธุ์ทองดี	มีสีชมพูอมแดง เนื้อแน่นน้ำหนักดี ฉ่ำและนิ่ม
	พันธุ์ชาวน้ำผึ้ง	มีสีขาวคล้ายน้ำผึ้ง เนื้อแน่นน้ำหนักดี เมื่อแก่จัดเนื้อแห้ง
- รสชาติพันธุ์ทองดี	รสจัดกลมกล่อม	ออกหวานอมเปรี้ยว ไม่มีรสขมและรสซ่า
	พันธุ์ชาวน้ำผึ้ง	รสหวานอมเปรี้ยว ไม่มีรสขมและรสซ่า

พื้นที่ปลูกส้มโอที่ขอขึ้นทะเบียนสิ่งบ่งชี้ทางภูมิศาสตร์ (GI) จำนวน ๑๙ ราย พื้นที่ ๑๙๖ ไร่ แบ่งเป็น

- อำเภอสามพราน จำนวน ๑๔ ราย พื้นที่เพาะปลูก ๑๓๕ ไร่
- อำเภอนครชัยศรี จำนวน ๕ ราย พื้นที่เพาะปลูก ๖๑ ไร่

๑.๒) มะพร้าวน้ำหอมสามพราน หมายถึง มะพร้าวน้ำหอมพันธุ์หมูสี (ต้นเตี้ย) ผลมีลักษณะ ตั้งตรง ทรงสูง เป็นรูปหัวใจ ก้านเป็นพู ๓ พู เปลือกสีเขียวปนเหลือง เนื้อสีขาว นุ่ม น้ำมะพร้าวมีรสชาติหวาน และมีกลิ่นหอมคล้ายใบเตย ผลิตรอบคลุมพื้นที่ ๒ อำเภอ ได้แก่ อำเภอสามพรานและอำเภอนครชัยศรี ของจังหวัดนครปฐม มีผู้ขอขึ้นทะเบียนสิ่งบ่งชี้ทางภูมิศาสตร์ (GI) จำนวน ๔๕ ราย พื้นที่ ๕๔๑.๕ ไร่ แบ่งเป็น

- อำเภอสามพราน จำนวน ๔๒ ราย พื้นที่เพาะปลูก ๕๐๑.๕ ไร่
- อำเภอนครชัยศรี จำนวน ๓ ราย พื้นที่เพาะปลูก ๔๐ ไร่

๑.๓) ฝรั่งสามพราน หมายถึง ฝรั่งพันธุ์กิมจู พันธุ์สุ่ยมี พันธุ์แป้นสีทอง พันธุ์สาเล่ทองไร้เมล็ด พันธุ์หงเป่าสีอ พันธุ์เพินหมี และพันธุ์แตงโม ลักษณะผลเป็นทรงกลมแบน หรือกลมรีไปจนถึงทรงกลมค่อนข้างยาว ผลอ่อนมีผิวเปลือกสีเขียวถึงเขียวเข้ม ผลแก่ผิวเปลือกสีเขียวอ่อนถึงสีขาวอมเหลืองหรือเขียวอ่อนอมชมพูเนื้อมีสีขาวหรือสีแดง ตามแต่ลักษณะสายพันธุ์ เนื้อกรอบอ่อนออกจากเมล็ดได้ง่าย รสชาติหวานหรือหวานอมเปรี้ยว เล็กน้อย ไม่ฝาด ปลูกในพื้นที่อำเภอสามพราน และอำเภอนครชัยศรี ๓ ตำบล ได้แก่ ตำบลโคกพระเจดีย์ ตำบลท่ากระชับ และตำบลบางแก้ว ของจังหวัดนครปฐม มีผู้ขอขึ้นทะเบียนสิ่งบ่งชี้ทางภูมิศาสตร์ (GI) ในอำเภอสามพรานจำนวน ๓๖ ราย พื้นที่ ๒๙๑.๒๕ ไร่

๑.๔) เนื้อโคขุนกำแพงแสน หมายถึง เนื้อโคขุนคุณภาพสูง ผลิตจากโคขุนเพศผู้พันธุ์กำแพงแสน ที่พัฒนาจากโคสามสายพันธุ์ คือ พันธุ์พื้นเมืองไทยร้อยละ ๒๕ พันธุ์บราห์มันร้อยละ ๒๕ และพันธุ์ชาโรเลส์ ร้อยละ ๕๐ เนื้อมีสีแดงสด นุ่ม ไขมันแทรกในเนื้อเล็กน้อย ระดับคะแนนไขมันแทรกที่ ๒ - ๓ ไม่มี กลิ่นสาบ ซึ่งผ่านกระบวนการเลี้ยง การแปรรูปและการตัดแต่งตามมาตรฐาน ในขอบเขตพื้นที่อำเภอกำแพงแสน อำเภอมืองนครปฐม อำเภอบางเลน และอำเภอดอนตูม จังหวัดนครปฐม

๒) สิ้นค้าเตน ได้แก่ **กล้วยไม้** จังหวัดนครปฐมเป็นจังหวัดที่พื้นที่ปลูกกล้วยไม้มากที่สุดในประเทศไทย โดยเฉพาะกล้วยไม้สกุลหวาย ในปี ๒๕๖๗ มีพื้นที่ทั้งหมด ๙,๙๔๑ ไร่ มีเกษตรกรผู้ปลูกกล้วยไม้ ๖๖๙ ครัวเรือน มีผลผลิตรวม ๕๑,๘๑๒ ตัน คิดเป็นมูลค่า ๑,๒๕๓.๔๔ ล้านบาท/ปี โดยอำเภอที่มีพื้นที่เพาะปลูกมากที่สุด คือ อำเภอบางเลน จำนวน ๓,๙๐๑ ไร่ รองลงมา คือ อำเภอสามพราน จำนวน ๒,๐๓๐ ไร่ และอำเภอนครชัยศรี จำนวน ๑,๘๔๑ ไร่

นอกจากนี้ยังมีเกษตรกรที่เข้าร่วมโครงการส่งเสริมการเกษตรแบบแปลงใหญ่ จำนวน ๑๒๐ ราย พื้นที่ประมาณ ๓,๒๖๒ ไร่ แบ่งพื้นที่ออกเป็น ๖ แปลง คือ

๑. แปลงใหญ่กล้วยไม้ตำบลนครปฐม อำเภอมืองนครปฐม
๒. แปลงใหญ่กล้วยไม้ตำบลสระพัฒนา อำเภอกำแพงแสน
๓. แปลงใหญ่กล้วยไม้ตำบลบางแก้วฟ้า อำเภอนครชัยศรี
๔. แปลงใหญ่กล้วยไม้ตำบลนราภิรมย์ อำเภอบางเลน
๕. แปลงใหญ่กล้วยไม้ตำบลไผ่หูช้าง อำเภอบางเลน
๖. แปลงใหญ่กล้วยไม้ตำบลคลองโยง อำเภอพุทธมณฑล

๓) โครงการส่งเสริมการเกษตรแบบแปลงใหญ่จังหวัดนครปฐม

ชนิดสินค้า	จำนวนแปลง
ข้าว	๒๔
พืชผัก/สมุนไพร	๒๐
พืชไร่ (อ้อยโรงงาน,มันเทศ)	๒
ไม้ผล (มะพร้าวน้ำหอม,ส้มโอ,มะม่วง,ฝรั่ง,กล้วย)	๙
ไม้ดอกไม้ประดับ	๗
ประมง (กุ้งก้ามกราม)	๖
ปศุสัตว์ (โคนม,ไก่ตะเภาทอง)	๓
รวมแปลงใหญ่	๗๑ แปลง

๑.๗ สินค้า OTOP ๑๐ อันดับแรกของจังหวัดนครปฐม ได้แก่

- ๑) ส้มโอไทยทวี มณฑลนครชัยศรี (สวนส้มโอไทยทวี มณฑลนครชัยศรี นายชนกฤต ไทยทวี ๔๑/๒ ม.๑ ต.ทรงคนอง อ.สามพราน)
- ๒) กล้วยหอมอบเนย,กล้วยน้ำว้าอบแห้ง แבקแดด(ตราเพลิง) (วิสาหกิจชุมชนกลุ่มอาชีพผลไม้สดและผลผลิตการเกษตรแปรรูป บ้านดอนทอง นางวันดี ไพรรักษ์บุญ ๘๘ ม.๔ ต.คลองใหม่ อ.สามพราน)
- ๓) ถั่วเทพ-มะม่วงหิมพานต์เคลือบงา, ถั่วเทพ-เม็ดบัวอบกรอบ (วิสาหกิจชุมชนถั่วเทพ นายวิวัฒน์ ชำประชา ๔๕/๒๐ ม.๑ ต.บางเตย อ.สามพราน)
- ๔) ซอสเห็ดหอม ตราด้ากี้ (บริษัท ด้ากี้ ๑๙๕๐ จำกัด นายไกรนันท์รัตน์ กิรติธินทัต ๓๓,๓๓/๑ ม.๓ ต.อ้อมใหญ่ อ.สามพราน)
- ๕) ขนมไทยแกงบัวถั่วดำ,ข้าวต้มมัด,ขนมเปียะชุดพุดผล ๔ และ ๘ (บริษัท ขนมแม่เอ๋ย เปียะ แอนด์ พาย (๒๐๐๓) จำกัด นางสุรัชณี มาริษชัย ๘/๓ ม.๖ ต.วังตะกู่ อ.เมืองนครปฐม)
- ๖) ผลิตภัณฑ์แปรรูปจากเนื้อหมู (หมูหวาน-หมูเค็ม-หมูฝอย) (บริษัท เก็ทอัสยูฟูล จำกัด นายวิวัฒน์ กุลวิจิตรรัตน์ ๘๘ ม.๘ ต.บางแขม อ.เมืองนครปฐม)
- ๗) น้ำพริกเผาสูตรดั้งเดิม, น้ำจิ้มไก่, น้ำจิ้มบ๊วยกอ (ตราฉั่วสะเส็ง) (บริษัท ฉั่วสะเส็ง ฟู้ดโปรดักส์ จำกัด นาย สันตชัย พรหมบันดาลกุล ๒๖/๑๒ ม.๒ ต.ทรงคนอง อ.สามพราน)
- ๘) Coconut Body Butter, Coconut shampoo, Coconut conditioner (บริษัท ทรอปีคานา ออยล์ จำกัด นายสุรเดช นิลเอก ๑๖๕ ม.๑ ต.ขุนแก้ว อ.นครชัยศรี)
- ๙) มะม่วงอบแห้ง (บริษัท วี.เอส.เฟรชโก้ จำกัด น.ส.วรรษมน ประทักษ์วิริยะ ๑๕๙/๑ ม.๖ ต.ห้วยจรเข้ อ.เมืองนครปฐม)
- ๑๐) เจลวุ้นหางจรเข้, ครีมนวดส้นเท้าแตก สูดรกล้วยหอม, เซนต์ซิลลี่โปรตีน บอดี้ เซรั่ม(บริษัท เซนต์ บิวตี้ คอสเมติก (ประเทศไทย) จำกัด นางสาวอรประภา พรมรังฤทธิ์ ๓๗/๘๘ ม.๔ ต.ท่าตลาด อ.สามพราน)

๑.๘ สหกรณ์ (ข้อมูล ณ วันที่ ๓๑ ธันวาคม พ.ศ. ๒๕๖๘)

- ๑) จำนวนสหกรณ์ในจังหวัด ๖๔ สหกรณ์ สมาชิกสหกรณ์ ๗๔,๕๐๓ ราย
 - ๑.๑ สหกรณ์ภาคการเกษตร ๑๘ สหกรณ์ สมาชิกสหกรณ์ ๓๓,๙๓๖ ราย
 - ๑.๒ สหกรณ์นอกภาคการเกษตร ๔๖ สหกรณ์ สมาชิกสหกรณ์ ๔๐,๕๖๗ ราย

๒) ผลการจัดชั้นความเข้มแข็งสหกรณ์ในจังหวัด

- ๒.๑ ชั้น ๑ จำนวน ๓๑ สหกรณ์
 ๒.๒ ชั้น ๒ จำนวน ๑๗ สหกรณ์
 ๒.๓ ชั้น ๓ จำนวน ๑๕ สหกรณ์
 ๒.๔ จัดตั้งยังไม่ครบ ๒ ปี จำนวน ๑ สหกรณ์

๓) มูลค่าธุรกิจสหกรณ์ ๑๓,๗๙๒.๓๕ ล้านบาท

- ๓.๑ สหกรณ์ภาคการเกษตร ๓,๔๗๖.๘๒ ล้านบาท
 ๓.๒ สหกรณ์นอกภาคการเกษตร ๑๐,๓๑๕.๕๓ ล้านบาท

๒. ข้อมูลการรับรองมาตรฐานสินค้าเกษตรปลอดภัยของจังหวัด

๒.๑ พื้นที่การทำเกษตรอินทรีย์ รวมทั้งสิ้น ๓๘๒.๖๐ ไร่ เกษตรกร ๕๖ ราย/๖๒ แปลง รับรองแล้ว ๓๘๐.๑๐ ไร่ เกษตรกร ๕๕ ราย/๖๑ แปลง ปศุสัตว์อินทรีย์ ๘ ฟาร์ม

ชนิดสินค้า	จำนวนราย/แปลง	จำนวนไร่
๑) ข้าว T๑ (เตรียมความพร้อม)	-	-
ข้าว T๒ (ปรับเปลี่ยน) (ราย/แปลง)	-	-
ข้าวรับรองแล้ว (ราย/แปลง)	๓ ราย/ ๖ แปลง	๖๓
๒) พืช		
ปรับเปลี่ยน (ราย/แปลง)	๑ ราย/ ๑ แปลง	๒.๕๐
รับรองแล้ว (ราย/แปลง)	๕๒ ราย/๕๕ แปลง	๓๑๗.๑๐
รวมทั้งสิ้น	๕๖ ราย/๖๒ แปลง	๓๘๒.๖๐ ไร่
๓) ปศุสัตว์อินทรีย์ (ฟาร์ม)	๘ ฟาร์ม	๘ ฟาร์ม

๒.๒ การรับรอง GAP ด้านพืช และด้านข้าว เกษตรกรรวม ๑,๑๓๔ ราย/๑,๙๗๓ แปลง พื้นที่ ๑๑,๓๗๒.๕๒ ไร่ ด้านประมง ๘๖๓ ฟาร์ม และด้านปศุสัตว์ จำนวน ๕๑๐ ฟาร์ม

ชนิดสินค้า	จำนวนราย/แปลง	จำนวนไร่
๑) พืช (ราย/แปลง)	๑,๐๗๕ ราย/๑,๙๗๓ แปลง	๙,๙๗๐.๕๒ ไร่
๒) ข้าว GAP (ราย/แปลง)	๕๙ ราย/ ๕๙ แปลง	๑,๔๐๒ ไร่
๓) ประมง (ฟาร์ม)	๘๖๓ ฟาร์ม	๘๖๓ ฟาร์ม
๔) ปศุสัตว์ (ฟาร์ม)	๕๑๐ ฟาร์ม	๕๑๐ ฟาร์ม

๓. งบประมาณปี ๒๕๖๙ รวมทั้งสิ้น ๑๕๕.๑๖๙ ล้านบาท (ข้อมูลจากระบบรายงานแผนงาน/โครงการ ตัดยอด ณ วันที่ ๓๑ มีนาคม ๒๕๖๙ ไตรมาส ๒) แบ่งเป็น

๓.๑ งบประมาณของส่วนราชการต้นสังกัด (Function Base) ปี ๒๕๖๙

๑) งบประมาณรวมทั้งสิ้น ๑๓๒.๒๖๖ ล้านบาท ผลการเบิกจ่าย ๔๓.๘๐๙ ล้านบาท คิดเป็นร้อยละ ๓๓.๑๒

๒) ผลการดำเนินงาน/ผลการปฏิบัติราชการสำคัญ (แผนงานโครงการจำแนกตามพืช ปศุสัตว์ ประมง กลุ่ม/สหกรณ์ ชลประทาน)

๒.๑) ด้านพืช :

๒.๑.๑ โครงการระบบส่งเสริมเกษตรแบบแปลงใหญ่เพื่อปรับเปลี่ยนผลิตภาพการผลิต เป้าหมาย จำนวน ๘ แปลง ผลสำเร็จที่สำคัญ เพื่อถ่ายทอดความรู้เน้นการลดต้นทุนการผลิต (เกษตรจังหวัด)

๒.๑.๒ โครงการส่งเสริมและพัฒนาสินค้าเกษตรชีวภาพเพื่อเข้าสู่ห่วงโซ่อุปทานเศรษฐกิจชีวภาพ เป้าหมาย จำนวน ๓๐ ราย ผลสำเร็จที่สำคัญ เพื่อพัฒนาการผลิตสินค้าสมุนไพรชีวภาพ (เกษตรจังหวัด)

๒.๑.๓ โครงการส่งเสริมการจัดการจัดการสุขภาพพืชเพื่อเพิ่มประสิทธิภาพการผลิตสินค้าเกษตร เป้าหมาย ๘๐ ไร่ ผลสำเร็จที่สำคัญเพื่อส่งเสริมการจัดการสุขภาพพืชเพื่อความปลอดภัยของผลผลิต (เกษตรจังหวัด)

๒.๑.๔ โครงการส่งเสริมการขยายผลเทคโนโลยีและนวัตกรรมเกษตรที่เหมาะสมเชิงพื้นที่ เป้าหมาย ๑ แปลง ผลสำเร็จที่สำคัญ พัฒนาแปลงต้นแบบให้เป็นจุดเรียนรู้ต้นแบบเทคโนโลยีและนวัตกรรม (เกษตรจังหวัด)

๒.๑.๕ โครงการยกระดับสินค้าเกษตรมูลค่าสูง เป้าหมาย ๑๗ ราย ผลสำเร็จที่สำคัญ เพื่อพัฒนาผลิตภัณฑ์กล้วยไม้และไม้ดอกมูลค่าสูง (เกษตรจังหวัด)

๒.๑.๖ โครงการผลิตและขยายพืชพันธุ์ดีเพื่อเพิ่มประสิทธิภาพการผลิตและยกระดับความมั่นคงด้านอาหาร เป้าหมาย ๑ จุด ผลสำเร็จที่สำคัญ เป็นการพัฒนาศักยภาพและพัฒนาเครือข่ายด้านการผลิต ขยาย และกระจายพืชพันธุ์ดีสู่เกษตรกร (เกษตรจังหวัด)

๒.๑.๗ ผลงานวิจัยด้านพืชและเทคโนโลยีการเกษตร เป้าหมาย พืช ๔ ชนิด ผลสำเร็จที่สำคัญ การบริหารความหลากหลายทางชีวภาพ (ศวพ.)

๒.๑.๘ โครงการผลิตพันธุ์พืชและปัจจัยการผลิตทางการเกษตร เป้าหมาย ๑๐ ชนิดพืช ๘ ปัจจัย ผลสำเร็จที่สำคัญ: ส่งเสริมการใช้พันธุ์พืชของกรมวิชาการเกษตร (ศวพ.)

๒.๑.๙ โครงการยกระดับคุณภาพมาตรฐานสินค้า (GAP) เป้าหมาย ตรวจจับรับรองจำนวน ๑,๔๕๕ แปลงผลสำเร็จที่สำคัญ ยกระดับเกษตรกรผู้ผลิตสินค้าการเกษตรเข้าสู่ระบบมาตรฐานเกษตรกร GAP เพิ่มมากขึ้น (ศวพ.)

๒.๑.๑๐ โครงการตรวจจับรองแหล่งผลิตพืชอินทรีย์ เป้าหมาย ๗ อำเภอ ผลสำเร็จที่สำคัญ: ยกระดับคุณภาพสินค้าเกษตรสู่มาตรฐานอินทรีย์ (ศวพ.)

๒.๑.๑๑ ส่งเสริมการใช้สารอินทรีย์ลดการใช้สารเคมีทางการเกษตร กิจกรรม พัฒนาต่อยอดกลุ่มส่งเสริมการใช้สารอินทรีย์ลดใช้สารเคมีเข้าสู่การปฏิบัติทางการเกษตรที่ดี (GAP) เป้าหมาย ๒,๐๐๐ ไร่ ๒๐ ราย ๒๐กลุ่ม ผลสำเร็จที่สำคัญ ลดการใช้สารเคมีทางการเกษตร (พด.)

๒.๑.๑๒ ส่งเสริมและพัฒนาเทคโนโลยีชีวภาพทางดิน กิจกรรม ส่งเสริมการผลิตและการใช้สารอินทรีย์ ๘,๐๐๐ ราย ผลิตน้ำหมักชีวภาพ ๑๖,๐๐๐ ขวด

๒.๑.๑๓ ฟื้นฟูและป้องกันการชะล้างพังทลายของดิน กิจกรรม ผลิตหญ้าแฝกเพื่อปลูก ๔๕๐,๐๐๐ กล้า ผลิตหญ้าแฝกเพื่อส่งเสริม ๒๕๐,๐๐๐ กล้า

๒.๒) ด้านปศุสัตว์ :

๒.๒.๑ โครงการยกระดับคุณภาพมาตรฐานสินค้าเกษตร

- กิจกรรมพัฒนาและส่งเสริมอุตสาหกรรมฮาลาลด้านปศุสัตว์ เป้าหมาย ๒ แห่ง
- กิจกรรมตรวจสอบรับรองคุณภาพสินค้าปศุสัตว์ เป้าหมาย ๙๓๘ แห่ง

๒.๒.๒ โครงการเฝ้าระวัง ป้องกัน ควบคุมและพัฒนาสุขภาพสัตว์

- กิจกรรมการพัฒนาสุขภาพสัตว์ เป้าหมาย ๓๗๖,๗๖๐ ตัว

๒.๒.๔ โครงการพัฒนาสินค้าเกษตรอัตลักษณ์พื้นถิ่นและสินค้าชุมชน

- กิจกรรมส่งเสริมและพัฒนาสินค้าเกษตรอัตลักษณ์พื้นถิ่น ๑ ผลิตภัณฑ์
- กิจกรรมพัฒนาผลิตภัณฑ์สินค้าชุมชน ๑ ผลิตภัณฑ์

๒.๒.๕ โครงการพัฒนาเกษตรกรรมยั่งยืน กิจกรรมส่งเสริมการทำปศุสัตว์อินทรีย์ เป้าหมาย ๗

อำเภอ

๒.๒.๖ โครงการระบบส่งเสริมเกษตรแบบแปลงใหญ่ กิจกรรม ส่งเสริมการแปรรูปผลิตภัณฑ์

ปศุสัตว์เพื่อสร้างมูลค่าเพิ่ม เป้าหมาย ๗ อำเภอ

๒.๒.๗ โครงการเสริมสร้างทุนนิยม (กิจกรรมสนับสนุนโครงการอันเนื่องมาจากพระราชดำริ)

- กิจกรรมโครงการสัตว์ปลอดโรค คนปลอดภัย จากโรคพิษสุนัขบ้า เป้าหมาย ๑,๑๐๐ ตัว

๒.๓) ด้านประมง :

๒.๓.๑ โครงการยกระดับคุณภาพมาตรฐานสินค้าเกษตร

- กิจกรรม พัฒนาคุณภาพสินค้าประมงสู่มาตรฐาน เป้าหมาย เตรียมความพร้อมเข้าสู่มาตรฐานฟาร์ม จำนวน ๒๐ ฟาร์ม พัฒนาศักยภาพผู้ประกอบการเตรียมความพร้อมการรับรองแบบกลุ่ม จำนวน ๔ กลุ่ม เก็บตัวอย่างอาหารสัตว์น้ำ จำนวน ๕ ตัวอย่าง ผลสำเร็จที่สำคัญ ยกระดับเกษตรกรผู้ผลิตสินค้าการเกษตรเข้าสู่ระบบมาตรฐาน

๒.๓.๒ โครงการพัฒนาสินค้าเกษตรมูลค่าสูงด้านการประมง

- กิจกรรมส่งเสริมเกษตรแบบแปลงใหญ่ ปี ๒๕๖๘ (แปลงติดตาม) เป้าหมาย ๑ แปลง
- กิจกรรมสินค้าเกษตรมูลค่าสูง เป้าหมาย ๒ กลุ่ม

๒.๓.๓ โครงการพัฒนาเกษตรกรรมยั่งยืน กิจกรรมพัฒนาเกษตรทฤษฎีใหม่ จำนวน ๕๐ ราย

๒.๓.๔ โครงการบริหารจัดการทรัพยากรประมง

- กิจกรรมจัดระเบียบการทำประมง ๑) กำกับดูแลการเพาะเลี้ยงสัตว์น้ำควบคุม (กุ้งทะเล เป้าหมาย ๔ ครั้ง ๒) ตรวจสอบติดตาม เฝ้าระวัง กำกับดูแล (ม.๖๕) ๑๐ ครั้ง ๓) เพิ่มผลผลิตสัตว์น้ำในแหล่งน้ำชุมชนเพื่อเพิ่มรายได้และลดค่าครองชีพของประชาชน ๓ แห่ง

๒.๓.๕ โครงการสร้างความเข้มแข็งกลุ่มการผลิตด้านประมง กิจกรรม เสริมสร้างการมีส่วนร่วมชุมชนประมง เป้าหมาย ๑ กลุ่ม ติดตามสนับสนุน ๑ กลุ่ม ผลสำเร็จที่สำคัญ พัฒนาต่อยอดกิจกรรมจากอาชีพการประมงให้ชุมชนมีรายได้เพิ่มขึ้นเกิดความมั่นคงในการประกอบอาชีพประมง

๒.๔) กลุ่ม/สหกรณ์ :

๒.๔.๑ โครงการส่งเสริมและพัฒนาสหกรณ์/กลุ่มเกษตรกร เป้าหมาย สหกรณ์และกลุ่มเกษตรกร จำนวน ๗๗ แห่ง ผลสำเร็จที่สำคัญ : สหกรณ์และกลุ่มเกษตรกรได้รับการส่งเสริมและพัฒนาให้มีความเข้มแข็งตามศักยภาพ (สก.)

๒.๔.๒ โครงการส่งเสริมการแปรรูปสินค้าเกษตรในสถาบันเกษตรกร เป้าหมาย ๒ แห่ง ผลสำเร็จที่สำคัญ สหกรณ์และกลุ่มเกษตรกรได้รับการส่งเสริมการแปรรูปสินค้าเกษตร (สก.)

๒.๔.๓ โครงการส่งเสริมและพัฒนาสินค้าเกษตรอัตลักษณ์พื้นถิ่น กิจกรรม พัฒนาเครือข่ายและการตลาดอัตลักษณ์พื้นถิ่นของสถาบันเกษตรกร เป้าหมาย ๑ แห่ง ผลสำเร็จที่สำคัญ มีการส่งเสริมและพัฒนาสินค้าเกษตรอัตลักษณ์พื้นถิ่นในสถาบันเกษตรกร(สก.)

๒.๔.๔ โครงการพัฒนาศักยภาพการค้าเงินธุรกิจเพื่อสร้างความเข้มแข็งให้กับสหกรณ์ผู้เลี้ยงโค กิจกรรม พัฒนาศักยภาพการแข่งขันของสหกรณ์โคนมและโคเนื้ออย่างเป็นระบบ เป้าหมาย จำนวน ๒ แห่ง กิจกรรม บริหารจัดการโครงการอาหารนมเพื่อเด็กและเยาวชน เป้าหมาย ๒๐ แห่ง (สก.)

๒.๔.๕ โครงการยกระดับศักยภาพสถาบันเกษตรกรให้เป็นผู้ให้บริการทางการเกษตรแบบครบวงจร เป้าหมาย จำนวน ๒ แห่ง (สก.)

๒.๔.๖ โครงการพัฒนาผลิตภัณฑ์ชุมชนของสถาบันเกษตรกรและสมาชิก กิจกรรม ส่งเสริมการพัฒนาผลิตภัณฑ์เพื่อยกระดับมาตรฐานและสร้างมูลค่าเพิ่มสินค้าชุมชน จำนวน ๑ แห่ง (สก.)

๒.๔.๗ โครงการ THINK & DO TOGETHER บูรณาการเพื่อสร้างความเข้มแข็งแก่สหกรณ์อย่างยั่งยืน เป้าหมาย ๒ แห่ง (ตบ.)

๒.๔.๘ โครงการยกระดับสถาบันเกษตรกรให้เป็นผู้ประกอบการธุรกิจเกษตร กิจกรรม พัฒนาศักยภาพด้านบัญชีวิสาหกิจชุมชนเพื่อการแปรรูป เป้าหมาย ๑ แห่ง (ตบ.)

๒.๔.๙ โครงการส่งเสริมและพัฒนาวิสาหกิจชุมชน กิจกรรม ยกระดับศักยภาพวิสาหกิจชุมชนด้วยกลไกบัญชี เป้าหมาย ๓ แห่ง (ตบ.)

๒.๔.๑๐ โครงการพัฒนาเกษตรกรรมยั่งยืน กิจกรรม ยกระดับคุณภาพศักยภาพการผลิตสินค้าชีวภาพ เป้าหมาย ๑๐ ราย (สปก.)

๒.๕) ด้านชลประทาน :

๒.๕.๑ งานกำจัดวัชพืชด้วยแรงคน บริเวณอาคารบังคับน้ำและประตูระบายน้ำ เป้าหมายพื้นที่ ๖๒ ไร่ ผลสำเร็จที่สำคัญ สามารถป้องกันและบรรเทา รวมถึงแก้ไขปัญหา อันเกิดจากน้ำที่จะเกิดขึ้นกับเกษตรกรได้

๒.๕.๒ งานซ่อมแซมคันดิน บริเวณอาคารบังคับน้ำปลายคลอง ตำบลถนนขาด อำเภอเมืองนครปฐม เป้าหมาย ๑ แห่ง ผลสำเร็จที่สำคัญ สามารถป้องกันและบรรเทา รวมถึงแก้ไขปัญหา อันเกิดจากน้ำที่จะเกิดขึ้นกับเกษตรกรได้

๒.๕.๓ งานซ่อมแซมเครื่องสูบน้ำ ประตูระบายน้ำคลองบางพระ โครงการชลประทานนครปฐม ตำบลบางพระ เป้าหมาย ๑ เครื่อง ผลสำเร็จที่สำคัญ สามารถป้องกันและบรรเทา รวมถึงแก้ไขปัญหา อันเกิดจากน้ำที่จะเกิดขึ้นกับเกษตรกรได้

๒.๕.๔ ซ่อมแซมวัสดุป้องกันการกัดเซาะ ของสะพานข้ามคลองเจดีย์บูชา ตำบลนครปฐม อำเภอเมืองนครปฐม เป้าหมาย ๑ แห่ง

๒.๕.๕ ซ่อมแซมวัสดุป้องกันการกัดเซาะ ด้านท้ายน้ำอาคารบังคับน้ำคลองแควตาล โครงการชลประทานนครปฐม ตำบลท่าตลาด อำเภอสามพราน เป้าหมาย ๑ แห่ง

๒.๕.๖ ซ่อมแซมอาคารบังคับน้ำคลองครุฑกุล โครงการชลประทานนครปฐม ตำบลสามพราน อำเภอสามพราน เป้าหมาย ๑ แห่ง

๒.๕.๗ ซ่อมแซมอาคารบังคับน้ำคลองยายปุ่น โครงการชลประทานนครปฐม ตำบลสามพราน อำเภอสามพราน เป้าหมาย ๑ แห่ง

๓.๒ งบประมาณจังหวัด/กลุ่มจังหวัด (Area Base) ปี ๒๕๖๙ งบประมาณรวมทั้งสิ้น ๒๒.๙๐๓ ล้านบาท ผลการเบิกจ่าย ๐.๗๓๔ ล้านบาท คิดเป็นร้อยละ ๓.๒๑

๒) ผลการดำเนินงาน/ผลการปฏิบัติราชการสำคัญ (แผนงานโครงการจำแนกตามพืช ปศุสัตว์ ประมง กลุ่ม/สหกรณ์ ชลประทาน)

๒.๑) ด้านพืช :

๒.๑.๑ โครงการการถ่ายทอดองค์ความรู้งานวิจัยด้านอาหารและเกษตรแปรรูปมูลค่าสูงสู่เกษตรกรและผู้ประกอบการ ๑,๕๐๓,๖๐๐ บาท (สนง.เกษตรจังหวัด)

- กิจกรรมหลัก ถ่ายทอดเทคโนโลยีการเพิ่มมูลค่าสินค้าเกษตร และสนับสนุนการแปรรูปสินค้าเกษตร และสนับสนุนการแปรรูปสินค้าเกษตรมูลค่าสูงสู่เกษตรกร

- กิจกรรมย่อย ส่งเสริมและพัฒนากระบวนการผลิตข้าว พืชผัก ไม้ผลจังหวัดนครปฐม

๒.๑.๒ โครงการพัฒนานครปฐมให้เป็นศูนย์กลางเศรษฐกิจ ภาคกลาง และภาคตะวันตก งบประมาณ ๓,๙๐๐,๐๐๐ บาท (สนง.เกษตรจังหวัด)

- กิจกรรมหลัก ส่งเสริมและพัฒนาสินค้ากิจกรรม นวัตกรรมและเทคโนโลยีให้เป็นที่รู้จักแพร่หลายและมีอัตลักษณ์ประจำจังหวัด

- กิจกรรมย่อย ส่งเสริมและพัฒนาการผลิตกล้วยไม้ และไม้ดอกไม้ประดับจังหวัดนครปฐม ให้เป็นที่ประจักษ์ในวงกว้างทางเศรษฐกิจ

๒.๒) ด้านชลประทาน :

- กิจกรรม ก่อสร้างประตูระบายน้ำ พร้อมติดตั้งเครื่องสูบน้ำ ปลายคลองสาธารณะ บริเวณหน้าองค์การบริหารส่วนตำบลห้วยขวาง ตำบลห้วยขวาง อำเภอกำแพงแสน จังหวัดนครปฐม ๑ แห่ง งบประมาณ ๑๗,๕๐๐,๐๐๐ บาท

****หมายเหตุ** ข้อมูลที่ได้รับจัดสรรจากหน่วยงานในสังกัดกระทรวงเกษตรและสหกรณ์ นอกกรอบแผนงานงบประมาณ (รวมโครงการส่งน้ำและบำรุงรักษาที่รับผิดชอบพื้นที่ในจังหวัดนครปฐม จำนวน ๘ โครงการ) จำนวนทั้งสิ้น ๒๗๑,๐๖๕,๗๗๑ บาท เบิกจ่ายแล้ว ๑๖๑,๗๗๔,๔๓๐.๙๙ บาท คิดเป็นร้อยละ ๕๙.๖๘

๕. สถานการณ์การผลิตและราคาสินค้าเกษตรที่สำคัญ

๕.๑ ด้านพืช

➤ **ข้าวนาปรัง** ปี ๖๘/๖๙ พื้นที่ ๒๒๔,๖๕๘ ไร่ คาดการณ์ผลผลิตที่จะออกสู่ตลาด ก.พ. - ก.ค. ๖๙

เดือน กุมภาพันธ์ ๒๕๖๙ จำนวนผลผลิต ๔,๓๑๙ ตัน ราคา ๖,๓๒๐ บาท/ตัน

เดือน มีนาคม ๒๕๖๙ จำนวนผลผลิต ๕๒,๒๙๒ ตัน ราคา ๖,๓๐๐ บาท/ตัน

เดือน เมษายน ๒๕๖๙ จำนวนผลผลิต ๑๓๒,๔๘๖ ตัน ราคา ๖,๔๗๐ บาท/ตัน

เดือน พฤษภาคม ๒๕๖๙ จำนวนผลผลิต ๑๖๒,๕๔๓ ตัน ราคา ๖,๕๗๐ บาท/ตัน

กรณีไม่เกิดความเสียหายจากภัยแล้ง/ภาวะฝนทิ้งช่วง คาดว่ามีปริมาณผลผลิตทั้งหมด ประมาณ ๑๘๓,๙๓๕ ตัน ผลผลิตเฉลี่ย ๘๒๑ กก/ไร่ คาดว่าจะออกสู่ตลาดประมาณ ๑๘๓,๙๓๕ ตัน คิดเป็นร้อยละ ๑๐๐ ของผลผลิตทั้งหมด

กรณีเกิดความเสียหายจากภัยแล้ง/ภาวะฝนทิ้งช่วง คาดว่ามีปริมาณผลผลิตทั้งหมด ประมาณ

- ตัน ผลผลิตเฉลี่ย - กก/ไร่ คาดว่าจะออกสู่ตลาด - ตัน คิดเป็นร้อยละ ของผลผลิตทั้งหมด

- ปัญหา/ความเสี่ยง/แนวโน้มความเสียหาย พบว่า ปัจจุบันมีพื้นที่คาดว่าจะได้รับผลกระทบจากภาวะฝนทิ้งช่วง ประมาณ - ไร่

➤ **ข้าวนาปี** ปี ๖๘/๖๙ พื้นที่เพาะปลูก ๒๒๙,๔๘๐ ไร่ คาดการณ์ผลผลิตที่จะออกสู่ตลาด

ก.ค. ๖๘ – ก.พ. ๖๙

เดือนกรกฎาคม ๒๕๖๘	จำนวนผลผลิต	๖,๒๖๐	ตัน	ราคา	๖,๕๒๐	บาท/ตัน
เดือนสิงหาคม ๒๕๖๘	จำนวนผลผลิต	๙๕,๘๑๖	ตัน	ราคา	๖,๑๔๐	บาท/ตัน
เดือนกันยายน ๒๕๖๘	จำนวนผลผลิต	๔๔,๑๓๖	ตัน	ราคา	๕,๘๘๐	บาท/ตัน
เดือนตุลาคม ๒๕๖๘	จำนวนผลผลิต	๒๐,๔๑๔	ตัน	ราคา	๕,๙๒๐	บาท/ตัน
เดือนพฤศจิกายน ๒๕๖๘	จำนวนผลผลิต	๕,๕๖๒	ตัน	ราคา	๕,๗๐๐	บาท/ตัน
เดือนธันวาคม ๒๕๖๘	จำนวนผลผลิต	๘,๔๗๓	ตัน	ราคา	๗,๖๘๐	บาท/ตัน
เดือนมกราคม ๒๕๖๙	จำนวนผลผลิต	๑๐๑	ตัน	ราคา	๗,๐๖๐	บาท/ตัน
เดือนกุมภาพันธ์ ๒๕๖๙	จำนวนผลผลิต	๓๔๗	ตัน	ราคา	๗,๐๐๐	บาท/ตัน

กรณีไม่เกิดความเสียหายจากภัยแล้ง/ภาวะฝนทิ้งช่วง คาดว่ามีปริมาณผลผลิตทั้งหมด ประมาณ ๑๘๔,๗๓๑ ตัน ผลผลิตเฉลี่ย ๘๐๕ กก./ไร่ คาดว่าจะออกสู่ตลาดประมาณ ๑๘๔,๗๓๑ ตัน คิดเป็นร้อยละ ๑๐๐ ของผลผลิตทั้งหมด

กรณีเกิดความเสียหายจากภัยแล้ง/ภาวะฝนทิ้งช่วง คาดว่ามีปริมาณผลผลิตทั้งหมด ประมาณ ตัน ผลผลิตเฉลี่ย.... กก./ไร่ คาดว่าจะออกสู่ตลาด..... ตัน คิดเป็นร้อยละ..... ของผลผลิตทั้งหมด

- ปัญหา/ความเสี่ยง/แนวโน้มความเสียหาย พบว่าปัจจุบันมีพื้นที่คาดว่าจะได้รับผลกระทบจากภาวะฝนทิ้งช่วง ประมาณไร่

➤ **ส้มโอ** พื้นที่เพาะปลูก ๗,๑๖๒ ไร่ ผลผลิตจะออกสู่ตลาดมากที่สุด ช่วงเดือน กรกฎาคม – กันยายน

เดือนมกราคม ๒๕๖๙	จำนวนผลผลิต	๑๐๖	ตัน	ราคา	๘๐,๘๐๐	บาท/ตัน
เดือนกุมภาพันธ์ ๒๕๖๙	จำนวนผลผลิต	๑๙๒	ตัน	ราคา	๗๕,๓๒๐	บาท/ตัน
เดือนมีนาคม ๒๕๖๙	จำนวนผลผลิต	๒๒๖	ตัน	ราคา	๖๑,๐๖๐	บาท/ตัน
เดือนเมษายน ๒๕๖๙	จำนวนผลผลิต	๖๘๓	ตัน	ราคา	๖๗,๐๘๐	บาท/ตัน
เดือนพฤษภาคม ๒๕๖๙	จำนวนผลผลิต	๔๔.๒	ตัน	ราคา	๕๖,๗๔๐	บาท/ตัน

กรณีไม่เกิดความเสียหายจากภัยแล้ง/ภาวะฝนทิ้งช่วง คาดว่ามีปริมาณผลผลิตทั้งหมด ประมาณ ๔,๘๙๐ ตัน ผลผลิตเฉลี่ย ๑,๑๔๓ กก./ไร่ ราคาเฉลี่ยที่เกษตรกรขายได้ ๖๔,๒๕๐ บาท/ตัน

กรณีเกิดความเสียหายจากภัยแล้ง/ภาวะฝนทิ้งช่วง คาดว่ามีปริมาณผลผลิตทั้งหมด ประมาณ - ตัน ผลผลิตเฉลี่ย - กก./ไร่ คาดว่าจะออกสู่ตลาด - ตัน คิดเป็นร้อยละ ของผลผลิตทั้งหมด

- ปัญหา/ความเสี่ยง/แนวโน้มความเสียหาย พบว่า ปัจจุบันมีพื้นที่คาดว่าจะได้รับผลกระทบจากภาวะฝนทิ้งช่วง ประมาณ - ไร่

➤ **มะพร้าวน้ำหอม (มะพร้าวอ่อน)** พื้นที่เพาะปลูก ๑๙,๒๙๗ ไร่ ผลผลิตออกสู่ตลาดตลอดทั้งปี

เดือนมกราคม ๒๕๖๙	จำนวนผลผลิต	๕,๒๔๔	ตัน	ราคา	๔,๘๓๐	บาท/ตัน
เดือนกุมภาพันธ์ ๒๕๖๙	จำนวนผลผลิต	๕,๙๗๖	ตัน	ราคา	๕,๕๕๐	บาท/ตัน
เดือนมีนาคม ๒๕๖๙	จำนวนผลผลิต	๕,๒๑๑	ตัน	ราคา	๔,๓๐๐	บาท/ตัน
เดือนเมษายน ๒๕๖๙	จำนวนผลผลิต	๒๐,๙๔๔	ตัน	ราคา	๔,๓๖๐	บาท/ตัน
เดือนพฤษภาคม ๒๕๖๙	จำนวนผลผลิต	๔,๐๒๓	ตัน	ราคา	๗,๖๖๐	บาท/ตัน

กรณีไม่เกิดความเสียหายจากภัยแล้ง/ภาวะฝนทิ้งช่วง คาดว่ามีปริมาณผลผลิตประมาณ ๕๑,๙๐๙ ตัน ผลผลิตเฉลี่ย ๒,๖๙๐ กก./ไร่ ราคาเฉลี่ยที่เกษตรกรขายได้ ๑๔,๗๑๐ บาท/ตัน

กรณีเกิดความเสียหายจากภัยแล้ง/ภาวะฝนทิ้งช่วง คาดว่ามีปริมาณผลผลิตทั้งหมด ประมาณ

- ต้น ผลผลิตเฉลี่ย - กก./ไร่ คาดว่าจะออกสู่ตลาด - ต้น คิดเป็นร้อยละ ของผลผลิตทั้งหมด
- ปัญหา/ความเสี่ยง/แนวโน้มความเสียหาย พบว่า ปัจจุบันมีพื้นที่คาดว่าจะได้รับผลกระทบจากภาวะฝนทิ้งช่วง ประมาณ - ไร่

➤ **กล้วยไม้** (ไม้ตัดดอกเมืองร้อน) พื้นที่เพาะปลูก ๙,๙๒๙ ไร่ ผลผลิตออกสู่ตลาดตลอดทั้งปี

เดือนมกราคม ๒๕๖๙ จำนวนผลผลิต ๒,๑๕๓ ต้น ราคา ๔๒,๙๑๐ บาท/ต้น

เดือนกุมภาพันธ์ ๒๕๖๙ จำนวนผลผลิต ๒,๑๗๒ ต้น ราคา ๔๔,๔๔๐ บาท/ต้น

เดือนมีนาคม ๒๕๖๙ จำนวนผลผลิต ๒,๑๑๑ ต้น ราคา ๔๕,๕๔๐ บาท/ต้น

เดือนเมษายน ๒๕๖๙ จำนวนผลผลิต ๘,๖๑๓ ต้น ราคา ๔๔,๔๑๐ บาท/ต้น

เดือนพฤษภาคม ๒๕๖๙ จำนวนผลผลิต ๒,๐๙๓ ต้น ราคา ๔๕,๕๙๐ บาท/ต้น

กรณีไม่เกิดความเสียหายจากภัยแล้ง/ภาวะฝนทิ้งช่วง คาดว่ามีปริมาณผลผลิตทั้งหมด ประมาณ

๔๑,๘๑๒ ต้น ผลผลิตเฉลี่ย ๓๘๘.๕๒ กก./ไร่ ราคาเฉลี่ยที่เกษตรกรขายได้ ๔๕,๑๘๐ บาท/ต้น

กรณีเกิดความเสียหายจากภัยแล้ง/ภาวะฝนทิ้งช่วง คาดว่ามีปริมาณผลผลิตทั้งหมด ประมาณ

- ต้น ผลผลิตเฉลี่ย - กก./ไร่ คาดว่าจะออกสู่ตลาด - ต้น คิดเป็นร้อยละ ของผลผลิตทั้งหมด
- ปัญหา/ความเสี่ยง/แนวโน้มความเสียหาย พบว่า ปัจจุบันมีพื้นที่คาดว่าจะได้รับผลกระทบจากภาวะฝนทิ้งช่วง ประมาณ - ไร่

๕.๒ ด้านปศุสัตว์

ชนิดสัตว์	จำนวน (ตัว)	ผลผลิต (ตัว/ต้น/กก./ฟอง ต่อเดือน)	ราคาเฉลี่ย (บาทต่อกก./ฟอง)	ผลผลิตเฉลี่ย (กก.ต่อตัว/ฟองต่อตัว)	มูลค่าการผลิต (บาท)
โคเนื้อ	๔๕,๐๓๘	๕๖๓ ตัว	๖๗.๗๒ บาท/กก.	๔๐๐ กก./ตัว	๑๕,๒๕๐,๘๐๐
โคก้ำลิงรีดนม	๑๒,๓๖๑	๓,๗๗๐,๑๖๗.๐๐ กก.	๒๑.๒๓ บาท/กก.	๑๒ กก./ตัว	๘๐,๐๔๐,๖๔๖
สุกรขุน	๘๙,๑๗๗	๑๔,๗๕๔ ตัว	๗๔.๘๐ บาท/กก.	๑๐๐ กก./ตัว	๑๑๐,๓๖๐,๐๐๐
ไก่เนื้อ	๓,๔๘๔,๙๙๑	๑,๔๕๒,๐๘๐ ตัว	๔๐ บาท/กก.	๒.๓๐ กก./ตัว	๑๓๓,๕๙๑,๓๖๐
ไก่ไข่	๒,๐๕๓,๘๐๑	๕๑,๘๕๘,๔๗๖ ฟอง	๓.๖๐ บาท/ฟอง	๓๐๓ ฟอง/ตัว/ปี	๑๘๖,๖๙๐,๕๑๔
เป็ดเนื้อ	๘๑๔,๘๑๓	๒๐๓,๗๐๔ ตัว	๗๕.๖๐ บาท/กก.	๒.๕๐ กก./ตัว	๓๘,๕๐๐,๐๕๘
เป็ดไข่	๗๑๐,๘๑๔	๑๖,๕๘๕,๖๖๐ ฟอง	๔.๔๐ บาท/ฟอง	๒๘๐ ฟอง/ตัว/ปี	๗๒,๙๗๖,๙๐๔

: หมายเหตุ ข้อมูลชนิดสัตว์ ณ วันที่ ๒๖ ธันวาคม ๒๕๖๘

๕.๓ ฟาร์มมาตรฐานด้านปศุสัตว์

- ฟาร์มมาตรฐานด้านปศุสัตว์ จำนวน **๕๑๑ แห่ง** ได้แก่ ไก่เนื้อ จำนวน ๖๕ ฟาร์ม ไก่ไข่ จำนวน ๔๒ ฟาร์ม เป็ดเนื้อ จำนวน ๑๘ ฟาร์ม เป็ดไข่ จำนวน ๔๑ ฟาร์ม เป็ดพันธุ์ จำนวน ๒ ฟาร์ม ไก่เนื้อ จำนวน ๒๖๔ ฟาร์ม ไก่เนื้อ จำนวน ๗ ฟาร์ม สุกร จำนวน ๔๒ ฟาร์ม นกกระทา จำนวน ๓ ฟาร์ม ไก่ไข่รุ่น จำนวน ๑ ฟาร์ม ไก่ไข่ cage free จำนวน ๑ ฟาร์ม ไก่ไข่ freerange จำนวน ๒ แห่ง โรงฟักไข่ จำนวน ๔ ฟาร์ม สถานที่รวบรวมไข่ จำนวน ๑๙ แห่ง

๕.๔ ผลการสุ่มตรวจนมโรงเรียน ผลการเก็บและส่งตัวอย่างน้ำนมโคดิบของศูนย์รวบรวมน้ำนมดิบ เป็นประจำ ทุกเดือนพบว่าผลวิเคราะห์คุณภาพน้ำนมโคผ่านตามเกณฑ์คุณภาพตามโครงการอาหารเสริม (นม) โรงเรียน

๖. สถานการณ์และการช่วยเหลือภัยพิบัติด้านเกษตร

๖.๑ การเตรียมความพร้อมในการช่วยเหลือเกษตรกรผู้ประสบภัยธรรมชาติ

-

๖.๒ สถานการณ์การคาดการณ์ศัตรูพืชที่ต้องเฝ้าระวัง และแผนการป้องกันการระบาดของศัตรูพืช จังหวัดนครปฐม

สถานการณ์ศัตรูพืชที่ต้องเฝ้าระวัง ในพื้นที่จังหวัดนครปฐม จำนวน ๒ ชนิดพืช โดยพบการเฝ้าระวังศัตรูพืช จำนวน ๒ ชนิด (ข้อมูล ณ พฤษภาคม ๒๕๖๙) ได้แก่

ที่	ชนิดพืช	ช่วงระยะพืช	ชนิดศัตรูพืชที่ต้องเฝ้าระวัง	แนวทางการป้องกัน
๑	พืชผัก	๐ - ๑๐ วัน	โรคเน่าคอดิน	๑.เตรียมแปลงปลูกให้มีการระบายน้ำดี อย่าให้มีน้ำขังในแปลง ๒.ไม่ควรปลูกพืชให้ชิดกันจนเกินไป ๓. ใช้เชื้อราไตรโคเดอร์มาคลุกเมล็ดก่อนปลูก หรือใช้รากันหลุม หรือผสมลงในดินก่อนการปลูก
๒	มะพร้าว	ระยะออก จนถึงผล ขนาดเล็ก	โรสสีขามะพร้าว	๑.ตัดทำลายช่อดอกมะพร้าวที่พบการทำลาย และนำไปเผา นอกแปลง ๒. พ่นสารเคมีฆ่าโรสสีขามะพร้าว ควรพ่นในมะพร้าวระยะติดจั่น จนถึงขนาดผลเล็กห่างกัน ๑ สัปดาห์ ซึ่งเป็นระยะที่โรสสีขามะพร้าวเข้าทำลาย โดยใช้สารโพรพาไกต์ ๓๐%WP อัตรา ๓๐กรัม/น้ำ๒๐ลิตร หรือ อะมิทราซ ๒๐%EC อัตรา๔๐มล./น้ำ๒๐ลิตร หรือผงกำมะถัน ๘๐%WP อัตรา๖๐กรัม/น้ำ๒๐ลิตร

๗. ปัญหา/ข้อเรียกร้องที่เกิดขึ้นในจังหวัด/แนวทางแก้ไข

๗.๑ ปัญหาหนี้สิน

๗.๑.๑ ในส่วนของสำนักงานการปฏิรูปที่ดินจังหวัดนครปฐม

๑) หนี้เงินกู้

เกษตรกรไม่สามารถชำระหนี้ได้ครบถ้วนตามสัญญา เนื่องจากมีรายได้ไม่เพียงพอขาดทุนในการทำเกษตรเนื่องจากต้นทุนการผลิตที่สูง การแก้ไขในเบื้องต้นคือ ดำเนินการตามระเบียบฯ ควบคุม

การแก้ไขปัญหาให้กับเกษตรกร โดยการประชุมคณะทำงานฯ ติดตามเยี่ยมเยียนรับทราบปัญหาและนัดจัดเก็บทุกเดือนเพื่ออำนวยความสะดวก

๒) หนี้ค่าเช่าที่ดิน

ค่าเช่าที่ดินค้างชำระตามคำพิพากษาศาล จำนวน ๑๒ ราย ดำเนินคดีถึงที่สุดแล้ว และไม่สามารถติดตามตัวเกษตรกรได้เนื่องจากเป็นระยะเวลากว่า ๔๐ ปี ครบอายุความบังคับคดี และส่งเรื่องเข้าส่วนกลางเพื่อดำเนินการในชั้นต่อไป

๗.๑.๒ ในส่วนของสำนักงานเกษตรและสหกรณ์จังหวัดนครปฐม

- สรุปลูกหนี้กองทุนหมุนเวียนเพื่อการกู้ยืมแก่เกษตรกรและผู้ยากจนจังหวัดนครปฐม

๑. จังหวัดนครปฐม มีลูกหนี้กองทุนหมุนเวียนเพื่อการกู้ยืมแก่เกษตรกรและผู้ยากจนคงเหลือในปีงบประมาณ พ.ศ. ๒๕๖๘ จำนวน ๒๗ ราย วงเงินกู้ ๒๑,๑๐๖,๐๑๗.๒๕ บาท โดยแบ่งเป็น

๑) ลูกหนี้ปกติ จำนวน ๗ ราย เป็นเงิน ๕,๒๓๐,๐๐๐ บาท คิดเป็นร้อยละ ๒๕.๙๒ ของลูกหนี้คงเหลือ

๒) ลูกหนี้ค้างชำระ จำนวน ๒๐ ราย เป็นเงิน ๑๕,๘๗๖,๐๑๗.๒๕ บาท คิดเป็นร้อยละ ๗๔.๐๗ ของลูกหนี้คงเหลือ

๒.๑) ลูกหนี้ค้างชำระ จำนวน ๑๓ ราย เป็นเงิน ๑๐,๙๗๔,๕๐๐ บาท คิดเป็นร้อยละ ๔๘.๑๕ ของลูกหนี้คงเหลือ

๒.๒) ลูกหนี้สัญญาสิ้นสุด จำนวน ๓ ราย เป็นเงิน ๘๘๔,๒๕๐ บาท คิดเป็นร้อยละ ๑๑.๑๑ ของลูกหนี้คงเหลือ

๒.๓) ลูกหนี้ที่อยู่ระหว่างดำเนินคดี จำนวน ๑ ราย เป็นเงิน ๔๗,๐๐๐ บาท คิดเป็นร้อยละ ๓.๗๐ ของลูกหนี้คงเหลือ

๒.๔) ลูกหนี้ที่ขอปรับปรุงโครงสร้างหนี้ จำนวน ๓ ราย เป็นเงิน ๓,๙๗๐,๒๖๗.๒๕ บาท คิดเป็นร้อยละ ๑๑.๑๑ ของลูกหนี้คงเหลือ

๗.๒ ปัญหาที่ดินทำกิน

๗.๒.๑ ในส่วนของสำนักงานการปฏิรูปที่ดินจังหวัดนครปฐม

การจัดที่ดินโดยการจัดซื้อที่ดินตามประมวลกฎหมายที่ดิน (นส. ๓ ก. และโฉนดที่ดิน) เพื่อนำมาจัดให้แก่ผู้ไม่มีที่ดินทำกินหรือผู้ที่มีที่ดินทำกินไม่เพียงพอต่อการครองชีพ (จำนวนผู้ขอขึ้นทะเบียนเป็นผู้ไร้ที่ดินทำกิน ตั้งแต่ปี ๒๕๕๖ – ปัจจุบัน ประมาณ ๑,๗๐๐ ราย) ยังไม่สามารถดำเนินการได้ เนื่องจาก

๑) ที่ดินที่มีศักยภาพทำการเกษตรราคาค่อนข้างสูง

๒) ที่ดินที่มีผู้นำมาเสนอขาย ไม่เหมาะสมกับการทำการเกษตร หรือติดภาระผูกพันกับ

สถาบันการเงิน

๓) การจัดซื้อที่ดินใช้ระยะเวลานาน (ข้อจำกัดของกฎหมาย)

แนวทางการแก้ไขปัญหาในเบื้องต้น โดยการประชาสัมพันธ์การรับซื้อที่ดินไปยังหน่วยงานและผู้นำท้องถิ่น และประชาสัมพันธ์ผ่านช่องทางเว็บไซต์เฟซบุ๊กแฟนเพจของ ส.ป.ก.นครปฐม และช่องทางอื่นๆ อย่างสม่ำเสมอ

๘. ปัญหาอุปสรรค/ความเสี่ยง/ความท้าทาย ต่อการปฏิบัติราชการด้านการเกษตรของจังหวัด และข้อเสนอวิธีการลดความเสี่ยง (ระบบการบริหารงานภายในจังหวัด/การบริหารงบประมาณของหน่วยงานในสังกัดกระทรวงเกษตรและสหกรณ์/บุคลากร/ข้อจำกัดด้านสภาพพื้นที่และสังคมวัฒนธรรม)

๘.๑ สภาพปัญหาที่พบ ในการบริหารภาคการเกษตรของกรมพัฒนาที่ดิน ในกรณีที่ปัจจัยการผลิตไม่เพียงพอ (พด.๑ – ๒) มีวิธีการลดความเสี่ยงดังนี้

๑) พัฒนาที่ดินส่งเสริมให้เกษตรกรขยายเชื้อหรือประยุกต์ใช้น้ำหมักชีวภาพที่หมักแล้วเป็นหัวเชื้อในปริมาณที่เพิ่มขึ้นในการผลิตน้ำหมักไว้ใช้ในโอกาสต่อไป

๒) ส่งเสริมให้มีศูนย์ชีวภาพชุมชน ที่มีเครือข่ายจากหมอดินอาสาเป็นแหล่งผลิตให้กับเกษตรกรในชุมชน

๘.๒ ปัญหาค่าความเค็มเกินมาตรฐานในแม่น้ำท่าจีน

- ถ้าค่าความเค็มเกิน ๐.๗๕ กรัม/ลิตร เกษตรกรไม่สามารถใช้น้ำสำหรับการปลูกกล้วยไม้ได้

- ถ้าค่าความเค็มเกิน ๑.๐ กรัม/ลิตร เกษตรกรไม่สามารถใช้น้ำเพื่อปลูกข้าวได้

- ถ้าค่าความเค็มเกิน ๒.๐ กรัม/ลิตร เกษตรกรไม่สามารถใช้น้ำในการปลูกพืชทั่วไปได้

แนวทางการดำเนินงาน/แก้ไขปัญห

๑. สำนักงานเกษตรจังหวัดนครปฐม ประสานสำนักงานเกษตรอำเภอ ในพื้นที่ส่งเจ้าหน้าที่ประชาสัมพันธ์แนวทางป้องกันน้ำเค็มรุกสวน แจ้างเตือนเกษตรกรปิดประตูระบายน้ำสวนของเกษตรกรเองป้องกันน้ำเค็มเข้าสวน

๒. สำนักงานเกษตรจังหวัดนครปฐม ประสานให้เจ้าหน้าที่เกษตรอำเภอติดตามสถานการณ์ในพื้นที่อย่างใกล้ชิด

๒.๑ สำนักงานเกษตรอำเภอสสามพรานแจ้างเตือนประชาสัมพันธ์ให้เกษตรกรในพื้นที่เสี่ยง ได้แก่ ตำบลอ้อมใหญ่บ้านใหม่ บางช้าง และตำบลสามพราน ซึ่งเป็นตำบลที่ติดแม่น้ำท่าจีน และมีพื้นที่ปลูกกล้วยไม้ได้เฝ้าระวังและติดตามสถานการณ์ค่าความเค็มอย่างใกล้ชิดซึ่งในส่วนของเกษตรกรที่ปลูกกล้วยไม้จะมีบ่อพักน้ำและเก็บกักน้ำไว้ใช้ในสวนของตนเองบางส่วน

๒.๒ สำนักงานเกษตรอำเภอนครชัยศรี แจ้างเตือนประชาสัมพันธ์เกษตรกรที่มีพื้นที่เสี่ยงตั้งแต่ตำบลขุนแก้ว ไทยาวาส จั้วราย สัมปทวน วัดแค นครชัยศรี พืชที่อาจจะได้ผลกระทบหากค่าความเค็มเกินมาตรฐาน ได้แก่ ข้าว ไม้ผล และกล้วยไม้

๓. สำนักงานชลประทานจังหวัดนครปฐม แจ้างแนวทางในการการบริหารจัดการน้ำในช่วงที่ได้รับอิทธิพลน้ำทะเลหนุนสูง โดยเฉพาะแม่น้ำท่าจีนที่มีค่าความเค็มเพิ่มสูงขึ้น ได้วางมาตรการแก้ไขปัญหาดังกล่าว โดยการเปิด-ปิด ประตูระบายน้ำคลองจินดา ให้สัมพันธ์กับจังหวะการขึ้นลงของน้ำทะเล พร้อมติดตั้งเครื่องสูบน้ำ ๒ เครื่อง เพื่อสูบน้ำจากแม่น้ำท่าจีนในช่วงเวลาที่ค่าความเค็มต่ำกว่า ๐.๕ กรัมต่อลิตร เข้าไปเติมในคลองจินดา พร้อมกับตรวจวัดค่าความเค็มด้านนอกและด้านในคลองจินดาทุกชั่วโมง เพื่อควบคุมค่าความเค็มไม่ให้เกิน ๐.๗๕ กรัมต่อลิตร และให้โครงการส่งน้ำและบำรุงรักษานครปฐม เพิ่มการระบายน้ำผ่านคลองระบายน้ำท่าสาร-บางปลา เป็น ๕๐ ลูกบาศก์เมตร/วินาที และเพิ่มการระบายน้ำปลายคลองส่งน้ำ ๖ ขวา-๕ ซ้าย และ ๗ ขวา-๕ ซ้าย ลงสู่ปลายคลองจินดา เพื่อเพิ่มปริมาณน้ำจืดและลดค่าความเค็มของน้ำในคลอง

ในกรณีที่ปัญหามีความรุนแรง ได้จัดเตรียมรถบรรทุกน้ำ ๒๐ คัน เพื่อลำเลียงน้ำจืดเข้าสนับสนุนพื้นที่เพาะปลูกกล้วยไม้

๔. ฝ่ายส่งน้ำและบำรุงรักษาที่ ๔ โครงการส่งน้ำและบำรุงรักษานครปฐม มีการจัดทำโครงการสูบน้ำจากฝั้งตะวันตก ส่งไปตะวันออกที่ ต.บางยาง กระจายน้ำใช้ในพื้นที่ฝั้งตะวันออก (โครงการอยู่ในช่วงออกแบบ ใช้เวลา ๒-๓ ปี จะแล้วเสร็จ)

๘.๓ สภาพปัญหาที่พบอื่น ๆ

๑) เกษตรกรบางรายยังคงยึดติดกับการผลิตแบบเดิมที่ใช้สารเคมี และราคาสำหรับแปลงที่ได้รับการรับรองมาตรฐาน GAP กับแปลงที่ไม่ได้รับการรับรองไม่มีความแตกต่างกัน และขาดสิ่งจูงใจด้านราคาโดยเฉพาะตลาดภายในประเทศ

๒) เกษตรกรเป็นผู้สูงอายุ และไม่มีทายาทมารับช่วงต่อ