

พื้นที่ชลประทาน 486,439 ไร่ ร้อยละ 21.15 ของพื้นที่การเกษตร (รวมพื้นที่ถ้ำฮอน)

GPP 56,1453.65 ล้านบาท [ปี 2567] แยกเป็นภาคเกษตร ร้อยละ 33.15 นอกภาคเกษตร ร้อยละ 66.85 โดยลำดับที่ 1.สาขาเกษตรกรรม การป่าไม้และการประมง ร้อยละ 33.15

ลำดับที่ 2. สาขาการศึกษา ร้อยละ 15.55

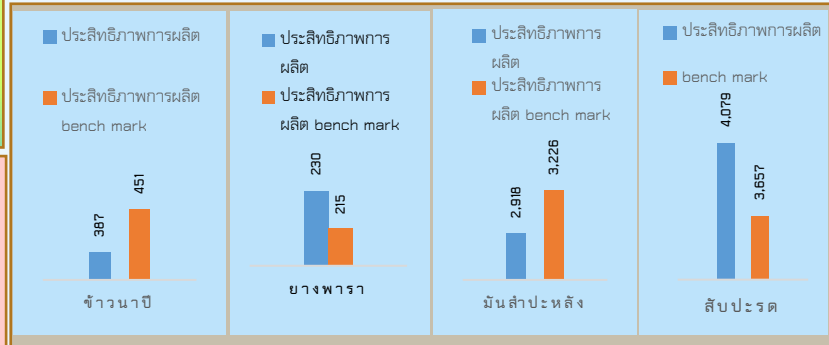
ลำดับที่ 3. สาขาการขนส่ง การขายปลีกและการซ่อมแซมยานยนต์ ร้อยละ 11.48

จำนวนประชากร 716,647 คน 239,861ครัวเรือน เป็นภาคเกษตร 123,768 ครัวเรือน มีแรงงานภาคเกษตรกร 247,536 คน

สินค้าเด่น/GI

สับปะรด GI ลักษณะเด่น เปลือกบาง ตาดื่น ผลมีขนาดค่อนข้างใหญ่ เนื้อละเอียดแน่น มีสีเหลืองเข้มแทนหวานกรอบรับประทานได้ เนื้อสับปะรดมีรสชาติหวานฉ่ำ หอมไม่ก่ดลิ้นและไม่ระคายคยพื้นที่ปลูก อำเภอท่าอุเทน อำเภอโพนสวรรค์ จังหวัดนครพนม พื้นที่ปลูก 4,860 ไร่ พื้นที่ให้ผลผลิต 4,860 ไร่ ผลผลิต 20,148 ตัน มูลค่า 160 ล้านบาท

ลิ้นจี่ นพ.1 ลักษณะเด่น คือ มีเปลือกสีแดงอมชมพู ผลใหญ่ ทรงรูปไข่ เนื้อผลแห้ง สีขาวขุ่น รสชาติหวานอมเปรี้ยว ไม่มีรสฝาด ปลูกในพื้นที่บ้านนาโดน ตำบลขามเฒ่า อำเภอเมืองนครพนม จังหวัดนครพนมมีพื้นที่ปลูก 2,886 ไร่ พื้นที่ให้ผลผลิต 1,900 ไร่ ผลผลิต 2,321 ตัน มูลค่า 518 ล้านบาท



นครพนม

Info graphic

ข้อมูลพื้นฐานจังหวัด

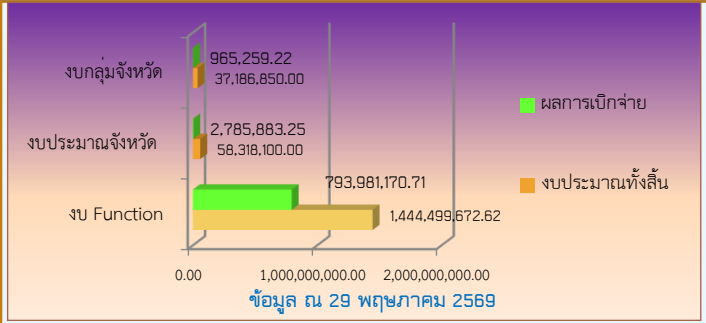
ประสิทธิภาพการผลิตสินค้าเกษตรด้านพืช [กก./ไร่]

ข้อมูลเกษตรกรอินทรีย์

ชนิดสินค้า	จำนวนกลุ่ม/ราย	จำนวนไร่
ข้าวอินทรีย์	26/1043	12,447
ประมง มกษ.9000 เล่ม 1 (อินทรีย์)	61 (ราย)	-
พืช ผัก ผลไม้	22 (ราย)	102.88 ไร่

การรับรอง GAP

ชนิดสินค้า	จำนวนราย/แปลง
พืชผัก (แปลง)	1,530 ราย
ข้าว GAP	6 กลุ่ม/101
ประมง	276 ราย
ปศุสัตว์	49 ฟาร์ม



ปี 69 มีงบประมาณเพื่อการพัฒนาการเกษตรรวม 1,540,004,622.62 บาท

สำนักงานเกษตรและสหกรณ์จังหวัดนครพนม ในฐานะศูนย์ติดตามและแก้ไขปัญหาภัยพิบัติด้านการเกษตร จังหวัดนครพนม

- 1) แจ้งหน่วยงานที่เกี่ยวข้องดำเนินการแจ้งเตือนข้อมูลโรคระบาดในพื้นที่จังหวัดนครพนม มีการระบาดของโรค 4 ชนิด ได้แก่ การระบาดของหนอนหัวดำในมะพร้าว แมลงค้ำหนามในมะพร้าว ไรสีขาในมะพร้าว และโรคใบร่วงชนิดใหม่ของยางพารา รวมพื้นที่ 442 ไร่
- 2) รายงานลักษณะสภาพอากาศ แจ้งเตือนสภาพอากาศ สถานการณ์น้ำประจำวัน โรคระบาด และรายงานสถานการณ์คุณภาพอากาศจังหวัดนครพนม เป็นประจำทุกวัน
- 3) คณะกรรมการศูนย์ติดตามและแก้ไขปัญหาภัยพิบัติด้านการเกษตร จังหวัดนครพนม ได้มีมติเห็นชอบแผนป้องกันและบรรเทาสาธารณภัย ด้านการเกษตร จังหวัดนครพนม ในช่วงฤดูฝน ปี 2569 (พฤษภาคม - ตุลาคม 2569)

4) จัดส่งแผนป้องกันและบรรเทาสาธารณภัยด้านการเกษตร จังหวัดนครพนม ในช่วงฤดูฝน ปี 2569 (พฤษภาคม - ตุลาคม 2569) ให้ศูนย์ติดตามและแก้ไขปัญหาภัยพิบัติด้านการเกษตร กระทรวงเกษตรและสหกรณ์ เมื่อวันที่ 23 มิถุนายน 2569

ปัญหาที่สืบ โดยกองทุนหมุนเวียนเพื่อการกู้ยืมแก่เกษตรกรและผู้ยากจน ดังนี้

- 1) ให้คำปรึกษาแนะนำในการแก้ไขปัญหาหนี้แก่เกษตรกร เรื่องขอกู้กองทุนหมุนเวียนเพื่อการกู้ยืมแก่เกษตรกรและผู้ยากจน จำนวน 19 ราย
- 2) รับเรื่องขอกู้กองทุนหมุนเวียนฯ และส่งให้ ธ.ก.ส. สาขาท่าอุเทน ดำเนินการวิเคราะห์และประเมินศักยภาพฯ จำนวน 1 ราย
- 3) ลงพื้นที่เพื่อมอบปัจจัยการผลิตและชีวภัณฑ์ พร้อมทั้งแจกสารประกอบการอบรมให้แก่เกษตรกรที่ไม่สามารถเข้าร่วมการฝึกอบรมเพื่อส่งเสริมองค์ความรู้ด้านเกษตรและทักษะในการประกอบอาชีพตามโครงการส่งเสริมพัฒนาและฟื้นฟูอาชีพเกษตรกรกองทุนฯ จำนวน 1 ราย และสอบถามข้อมูลเพิ่มเติมผู้ขอกู้เงินกองทุนหมุนเวียนฯ จำนวน 1