

# ข้อมูลทั่วไปและข้อมูลด้านการเกษตรที่สำคัญของจังหวัด

## ๑. ข้อมูลทั่วไปของจังหวัด

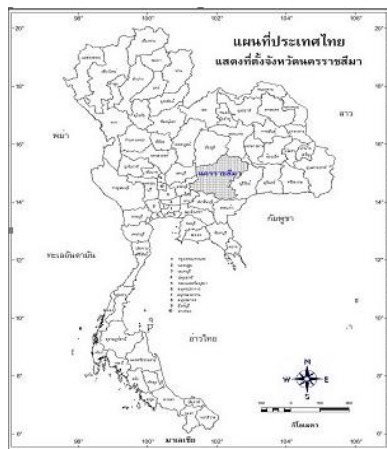
### ๑.๑ ข้อมูลด้านกายภาพของจังหวัด

#### ๑.๑.๑ ลักษณะทางภูมิศาสตร์

##### ๑) ที่ตั้ง ขนาดพื้นที่

จังหวัดนครราชสีมาตั้งอยู่ในภาคตะวันออกเฉียงเหนือและอยู่ในพื้นที่กลุ่มจังหวัดภาคตะวันออกเฉียงเหนือตอนล่าง ๑ บนที่ราบสูงโคราชละติจูด ๑๕ องศาเหนือลองจิจูด ๑๐๒ องศาตะวันออกสูงจากระดับน้ำทะเลปานกลาง ๑๘๗ เมตร ตัวจังหวัดอยู่ ห่างจากกรุงเทพมหานครโดยทางรถยนต์ ๒๕๙ กิโลเมตร และโดยทางรถไฟ ๒๖๔ กิโลเมตร

รูปภาพที่ ๑ แสดงที่ตั้งจังหวัดนครราชสีมา



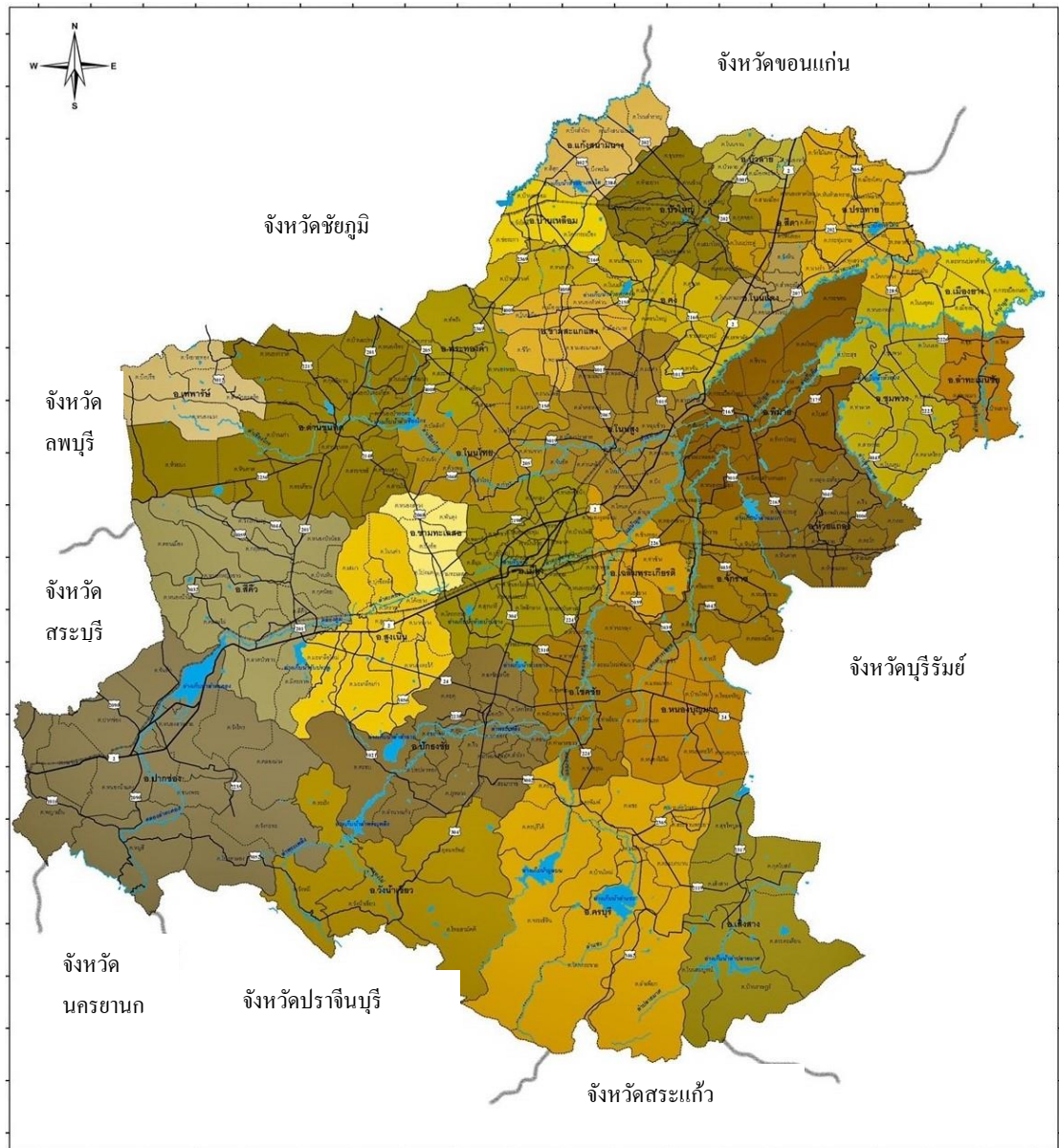
##### ขนาดพื้นที่

จังหวัดนครราชสีมา มีพื้นที่ ๒๐,๔๙๓.๙๖๔ ตารางกิโลเมตร หรือประมาณ ๑๒,๘๐๘,๗๒๘ ไร่ คิดเป็นร้อยละ ๑๒.๑๒ ของพื้นที่ภาคตะวันออกเฉียงเหนือเป็นพื้นที่ป่าไม้ ๒,๒๙๗,๗๓๕ ไร่ โดยส่วนใหญ่เป็นพื้นที่อุทยานแห่งชาติคืออุทยานแห่งชาติเขาใหญ่และอุทยานแห่งชาติทับลานร้อยละ ๖๑.๔ และเป็นแหล่งน้ำ ๒๘๐,๓๑๓ ไร่ มีอาณาเขตติดต่อกับจังหวัดใกล้เคียง ดังนี้

##### ๒) อาณาเขต

- |             |   |
|-------------|---|
| ทิศเหนือ    | ติดต่อกับจังหวัดชัยภูมิ และจังหวัดขอนแก่น                   |
| ทิศใต้      | ติดต่อกับจังหวัดปราจีนบุรี จังหวัดนครนายก และจังหวัดสระแก้ว |
| ทิศตะวันออก | ติดต่อกับจังหวัดบุรีรัมย์ และจังหวัดขอนแก่น                 |
| ทิศตะวันตก  | ติดต่อกับจังหวัดสระบุรี และจังหวัดลพบุรี                    |

รูปภาพที่ ๒ แสดงอาณาเขตจังหวัดนครราชสีมา



### ๓) ลักษณะภูมิประเทศ

ลักษณะภูมิประเทศของจังหวัดนครราชสีมา มีทั้งที่เป็นภูเขาสูง ที่ราบลุ่ม พื้นที่ลูกคลื่นลอนตื้น และพื้นที่ลูกคลื่นลอนลึก โดยสามารถแบ่งออกเป็น ๓ บริเวณ คือ

๓.๑) บริเวณเทือกเขาที่สูงทางตอนใต้ มีความสูงจากระดับน้ำทะเลมากกว่า ๒๕๐ เมตร อยู่ในบริเวณอำเภอปากช่อง ปักธงชัย วังน้ำเขียว ครบุรี และเสิงสาง มีเทือกเขานี้เป็นต้นกำเนิดของแม่น้ำ และลำธารหลายสายที่ไหลไปทางตะวันออกของภาค เช่น แม่น้ำมูล ลำทะลุ ลำพระเพลิง และลำปลายมาศพื้นที่ระหว่างเทือกเขาส่วนใหญ่มีลักษณะเป็นลูกคลื่นลอนลึก และลูกคลื่นลอนตื้นตอนล่างของหุบเขามีความลาดชันค่อนข้างมาก ทำให้มีการชะล้างและพังทลายของหน้าดินในบริเวณนี้ค่อนข้างสูงเป็นพื้นที่ซึ่งจำเป็นต้องสงวนและอนุรักษ์ให้คงเป็นสภาพตามธรรมชาติ เพื่อรักษาคุณภาพของระบบนิเวศน์ และสถานท่องเที่ยวตามธรรมชาติ

๓.๒) บริเวณที่สูงทางตอนกลาง มีความสูงจากระดับน้ำทะเลอยู่ระหว่าง ๒๐๐ เมตร อยู่ในเขตพื้นที่อำเภอด่านขุนทด อำเภอเทพารักษ์ อำเภอสีคิ้ว อำเภอสูงเนิน อำเภอโนนไทย อำเภอพระทองคำ

อำเภอขามทะเลสอ อำเภอเมืองนครราชสีมา อำเภอโชคชัย อำเภอหนองบุญมาก อำเภอจักราช และอำเภอเฉลิมพระเกียรติ ลักษณะพื้นที่ส่วนใหญ่เป็นลูกคลื่นลอนตื้น ยกเว้นบริเวณใกล้เชิงเขามีลักษณะเป็นพื้นที่ลูกคลื่นลอนลึก ที่ราบลุ่มริมฝั่งแม่น้ำไหลผ่านหลายสาย ได้แก่ ลำพระเพลิง ลำตะคอง และแม่น้ำมูล พื้นที่บางแห่งเป็นพื้นที่ราบซึ่งเป็นป่าหมดสภาพและปัจจุบันเป็นพื้นที่ทำการเกษตรแต่บางแห่งปล่อยทิ้งไว้ว่างเปล่าได้กำหนดให้เป็นเขตเตรียมการพัฒนาที่ดินใช้เป็นที่เกษตรกรรม ปศุสัตว์ อุตสาหกรรม และชุมชนเมืองที่ดินประเภทปฏิรูปที่ดินเพื่อการเกษตร

๓.๓) **พื้นที่ลูกคลื่นและพื้นที่ราบลุ่มทางตอนเหนือ** สูงจากระดับน้ำทะเลไม่เกิน ๒๐๐ เมตร อยู่ในเขตอำเภอแก้งสนามนาง อำเภอบ้านเหลื่อม อำเภอบัวใหญ่ อำเภอสีดา อำเภอบัวลาย อำเภอโนนแดง อำเภอประทาย อำเภอลำทะเมนชัย อำเภอเมืองยาง อำเภอชุมพวง อำเภอพิมาย อำเภอคง อำเภอขามสะแกแสง อำเภอโนนสูง และอำเภอห้วยแถลง มีลักษณะเป็นพื้นที่ลูกคลื่นลอนตื้นที่สูงสลับที่นา บางตอนเป็นพื้นที่ราบลุ่มบริเวณริมฝั่งแม่น้ำลำเชียงไกร ลำปลายมาศ และมีที่ราบลุ่มบริเวณริมฝั่งลำสะเท็ด เป็นพื้นที่ที่เหมาะสมเพื่อทำการเกษตร และการพัฒนาเมือง การพัฒนาอุตสาหกรรม การประมง

### ๑.๑.๒ ลักษณะภูมิอากาศ

๑) สภาพอากาศทั่วไปของจังหวัดนครราชสีมาอยู่ภายใต้อิทธิพลของมรสุม ๒ ชนิด คือ มรสุมตะวันออกเฉียงเหนือ (เริ่มตั้งแต่ประมาณกลางเดือนตุลาคมถึงเดือนกุมภาพันธ์) มรสุมนี้มีแหล่งกำเนิดจากบริเวณความกดอากาศสูงในซีกโลกเหนือแถบประเทศมองโกเลียและจีนพัดพาเอามวลอากาศเย็นและแห้งจากแหล่งกำเนิดเข้ามาปกคลุมประเทศไทย ทำให้บริเวณจังหวัดนครราชสีมาประสบกับภาวะอากาศหนาวเย็นและแห้งแล้ง โดยทั่วไป ส่วนมรสุมอีกชนิดหนึ่งคือมรสุมตะวันตกเฉียงใต้ (เริ่มตั้งแต่กลางเดือนพฤษภาคมถึงกลางเดือนตุลาคม) มรสุมนี้มีแหล่งกำเนิดจากบริเวณความกดอากาศสูงในซีกโลกใต้ บริเวณมหาสมุทรอินเดียซึ่งพัดออกจากศูนย์กลางเป็นลมตะวันออกเฉียงใต้และเปลี่ยนเป็นลมตะวันตกเฉียงใต้ เมื่อพัดข้ามเส้นศูนย์สูตรพัดพาเอามวลอากาศชื้นจากมหาสมุทรอินเดียมาสู่ประเทศไทย ทำให้บริเวณจังหวัดนครราชสีมา มีเมฆมากและฝนตกชุกโดยทั่วไป

### ๒) ปริมาณน้ำฝน

ตารางแสดงปริมาณน้ำฝน ปี ๒๕๕๕-๒๕๖๒ อ.เมือง จ.นครราชสีมา

ปี พ.ศ.	ปริมาณฝน(ม.ม.)
๒๕๕๒	๑๒๑๒.๕
๒๕๕๓	๑๓๘๖.๒
๒๕๕๔	๑๒๐๘.๖
๒๕๕๕	๑๐๕๑
๒๕๕๖	๑๓๐๖
๒๕๕๗	๑๐๔๘.๗
๒๕๕๘	๑๑๗๑.๑
๒๕๕๙	๑๒๒๒.๖
๒๕๖๐	๑๘๒๖.๕
๒๕๖๑	๑๐๒๑.๗
๒๕๖๒	๖๕๐.๑

### ๓) อุณหภูมิและความชื้นสัมพัทธ์

ตารางแสดงอุณหภูมิ และความชื้นสัมพัทธ์สูงสุด-ต่ำสุด อ.เมือง จ.นครราชสีมา

ปี	อุณหภูมิต่ำสุด			ความชื้นสัมพัทธ์		
	สูงสุด	ต่ำสุด	เฉลี่ยทั้งปี	สูงสุด	ต่ำสุด	เฉลี่ยทั้งปี
๒๕๕๒	๓๘.๕	๑๒	๒๘.๑	๙๗	๒๘	๗๓
๒๕๕๓	๔๑.๔	๑๕.๔	๒๘.๙	๙๘	๑๙	๗๓
๒๕๕๔	๓๗.๙	๑๓.๕	๒๗.๗	๙๔	๒๓	๗๓
๒๕๕๕	๓๙.๒	๑๖.๓	๒๘.๗	๙๔	๒๓	๗๓
๒๕๕๖	๔๑	๑๒.๒	๒๘.๖	๙๖	๒๑	๗๓
๒๕๕๗	๓๙.๖	๑๑.๒	๒๘.๙	๙๕	๒๔	๗๐
๒๕๕๘	๔๑.๕	๑๓.๖	๒๙.๓	๙๒	๒๕	๖๙
๒๕๕๙	๔๓.๒	๑๒	๒๘.๙	๙๕	๒๔	๗๑
๒๕๖๐	๓๙.๖	๑๒.๘	๒๘.๓	๙๖	๒๘	๗๔
๒๕๖๑	๓๙.๔	๑๓.๕	๒๘.๓	๙๘	๒๗	๗๖
๒๕๖๒	๔๑.๙	๑๓.๕	๒๙.๓	๙๓	๒๖	๖๙

ที่มา: สถานีอุตุนิยมวิทยานครราชสีมา โทร ๐๔๔-๒๕๕๘๔๑

๑.๑.๓ แหล่งน้ำธรรมชาติ

แหล่งน้ำธรรมชาติที่สำคัญ ๙ กลุ่มน้ำ ได้แก่ กลุ่มน้ำมูลตอนบน, กลุ่มน้ำลำพระเพลิง, กลุ่มน้ำลำมูลตอนล่าง, กลุ่มน้ำลำปลายมาศ, กลุ่มน้ำลำตะคอง, กลุ่มน้ำลำเชียงไกร, กลุ่มน้ำลำสะแก, กลุ่มน้ำลำชี และกลุ่มน้ำลำจักราช รวมพื้นที่ลุ่มน้ำ ๒๐,๙๐๕ ตร.กม. ปริมาณน้ำฝนเฉลี่ย ๑,๐๗๘.๖ มม./ปี ปริมาณน้ำท่าเฉลี่ย ๓,๕๑๒ ล้าน ลบ.ม. / ปี มีพื้นที่ชลประทาน ๗๗๒,๘๕๘ ไร่ คิดเป็นร้อยละ ๘.๕๗ ของพื้นที่จังหวัดทั้งหมด

๑) พื้นที่ลุ่มน้ำย่อยที่สำคัญในเขตจังหวัดนครราชสีมา

ตารางแสดงพื้นที่ลุ่มน้ำย่อยที่สำคัญในเขตจังหวัดนครราชสีมา

ลุ่มน้ำย่อย	พื้นที่ลุ่มน้ำ		อำเภอในเขตลุ่มน้ำ
	ตร.กม	ไร่	
๑. ลำน้ำมูลตอนบน	๒,๕๒๑	๑,๕๗๕,๖๒๕	นครบุรี โขกชัย เมือง เฉลิมพระเกียรติ
๒. ลำพระเพลิง	๒,๓๑๐	๑,๔๔๓,๗๕๐	ปากช่อง วังน้ำเขียว ปักธงชัย โขกชัย
๓. ลำตะคอง	๓,๙๐๕	๒,๔๔๐,๖๒๕	ปากช่อง สีคิ้ว สูงเนิน ขามทะเลสอ และเมืองนครราชสีมา
๔. ลำเชียงไกร	๓,๗๕๒	๒,๓๔๕,๐๐๐	ด่านขุนทด สีคิ้ว เทพารักษ์ โนนไทย เมืองนครราชสีมา พระทองคำ โนนสูง ขามสะแกแสง
๕. ลำน้ำชี	๖๘๐	๔๒๕,๐๐๐	แก้งสนามนาง บ้านเหลื่อม คง
๖. ลำสะแก	๒,๔๕๗	๑,๕๓๕,๖๒๕	บัวใหญ่ บัวลาย สีดา คง โนนแดง พิมาย ประทาย โนนสูง ขามสะแกแสง เมืองยาง
๗. ลำน้ำมูลตอนล่าง	๑,๕๖๕	๙๗๘,๑๒๕	โนนสูง เฉลิมพระเกียรติ จักราช พิมาย ชุมพวง ลำทะเมนชัย เมืองยาง

ลุ่มน้ำย่อย	พื้นที่ลุ่มน้ำ		อำเภอในเขตลุ่มน้ำ
	ตร.กม	ไร่	
๘. ลำจ๊กราช	๑,๓๘๘	๘๖๗,๕๐๐	เสิงสาง หนองบุญมาก จ๊กราช พิมายเฉลิมพระเกียรติ
๙. ลำปลายมาศ	๑,๙๑๕	๑,๑๙๖,๘๗๕	ครบุรี เสิงสาง ห้วยแถลง ชุมพวง
<b>รวม</b>	<b>๒๐,๔๙๓</b>	<b>๑๒,๘๐๘,๑๒๕</b>	

ที่มา:โครงการชลประทานจังหวัดนครราชสีมา (๒๕๖๒)

## ๒) อ่างเก็บน้ำสำคัญ

### (๑) อ่างเก็บน้ำขนาดใหญ่

- อ่างเก็บน้ำลำตะคลอง ความจุ ๓๑๔.๔๙ ล้านลบ.ม.เมตร/๑๒๗,๕๔๐ ไร่
- อ่างเก็บน้ำลำพระเพลิง- ลำสำลาย ความจุ ๑๔๙.๘๐ ล้านลบ.ม./๘๔,๙๖๐ ไร่
- อ่างเก็บน้ำมูลบน- ลำแชะ ความจุ ๔๑๖ ล้าน ลบ./๑๓๕,๔๐๐ ไร่
- อ่างเก็บน้ำลำปลายมาศ-ห้วยเตย ความจุ ๑๐๒.๑๐ ล้านลบ.ม./๖๐,๘๐๐ ไร่

### (๒) อ่างเก็บน้ำขนาดกลาง

- อ่างเก็บน้ำห้วยซบประดู่ ความจุ ๒๘ ล้าน ลูกบาศก์เมตร
- อ่างเก็บน้ำห้วยบ้านยาง ความจุ ๗ ล้าน ลูกบาศก์เมตร
- อ่างเก็บน้ำลำเชียงไกร ความจุ ๒๑ ล้าน ลูกบาศก์เมตร
- อ่างเก็บน้ำห้วยตะคร้อ ความจุ ๑๐ ล้าน ลูกบาศก์เมตร

### (๓) อ่างเก็บน้ำขนาดเล็ก

- อ่างเก็บน้ำชลประทานขนาดเล็กที่มีอยู่ในเขตมีทั้งสิ้น ๔๗๓ แห่ง

### ๑.๑.๔ ทรัพยากรธรรมชาติที่สำคัญ

ป่าไม้ที่สำคัญในจังหวัดนครราชสีมา ได้แก่ ป่าดิบแล้ง ป่าเบญจพรรณ และป่าเต็งรัง พรรณไม้สำคัญที่ขึ้นอยู่ ได้แก่ ประดู่ แดง มะค่าโมง ยาง เต็ง รัง เหียง พลวง เป็นต้น พื้นที่เขตป่าอนุรักษ์ ซึ่งยังคงความอุดมสมบูรณ์ด้วยทรัพยากรป่าไม้และสัตว์ป่า ส่วนใหญ่อยู่ด้านทิศใต้ของจังหวัด ได้แก่ อุทยานแห่งชาติเขาใหญ่ อุทยานแห่งชาติทับลาน อุทยานแห่งชาติน้ำตกเจ็ดสาวน้อย เขตห้ามล่าสัตว์ป่าเขาแผงม้า และเขตห้ามล่าสัตว์ป่าเขาภูหลวง

ปัจจุบันสถานการณ์การลักลอบตัดไม้ทำลายป่าในพื้นที่จังหวัดนครราชสีมาทวีความรุนแรงมากขึ้น จังหวัดนครราชสีมาได้ถูกจัดอันดับเป็นจังหวัดที่มีความวิกฤตรุนแรงด้านการบุกรุกทำลายทรัพยากรป่าไม้เป็น ๑ ใน ๓ จังหวัดของภาคตะวันออกเฉียงเหนือ และเป็น ๑ ใน ๑๒ จังหวัดของประเทศ โดยเฉพาะปัญหาการลักลอบตัดไม้พะยุง ซึ่งเป็นชนิดไม้ที่ตลาดต่างประเทศมีความต้องการสูงและมีราคาแพงพบมากในบริเวณเขตอุทยาน

จังหวัดนครราชสีมาที่มีพื้นที่ป่าไม้ที่ประกาศสงวนหวงห้ามตามกฎหมาย รวมเนื้อที่ทั้งสิ้น ๖,๖๕๕,๕๔๙.๘๓ ไร่ (หรือประมาณ ๑๐,๖๔๘.๘๘ ตารางกิโลเมตร) คิดเป็นร้อยละ ๕๑.๓๕ ของพื้นที่จังหวัด

ป่าชุมชน ในท้องที่จังหวัดนครราชสีมา กรมป่าไม้ประกาศจัดตั้งป่าชุมชนไปแล้ว จำนวน ๒๕๗

โครงการ เนื้อที่ ๑๒๙,๑๕๐ - ๓ - ๑๖.๒ ไร่ ครอบคลุมพื้นที่ ๕๑๓ หมู่บ้าน ๑๑๐ ตำบล ๒๔ อำเภอ (ข้อมูล ณ วันที่ ๓๐ กันยายน ๒๕๖๑)

ตารางแสดงสถิติพื้นที่ป่าไม้ของจังหวัดนครราชสีมาจากผลการแปลภาพถ่ายดาวเทียม ปี ๒๕๔๖ - ๒๕๖๑

ปี พ.ศ.	พื้นที่ป่า (ตร.กม.)	พื้นที่ (ไร่)	% ของพื้นที่จังหวัด
๒๕๔๖	๓,๒๗๒.๔๐	๒,๐๔๕,๒๕๐.๐๐	๑๕.๗๔
๒๕๔๗	๓,๑๔๘.๙๔	๑,๙๖๘,๐๗๕.๐๐	๑๕.๓๗
๒๕๔๘	๒,๙๒๒.๔๔	๑,๘๒๖,๕๒๕.๐๐	๑๔.๒๖
๒๕๔๙	๒,๙๑๕.๐๔	๑,๘๒๑,๙๐๐.๐๐	๑๔.๒๒
๒๕๕๐	๓,๑๓๒.๕๕	๑,๙๕๗,๘๔๓.๗๕	๑๕.๒๙
๒๕๕๑	๓,๑๒๗.๕๔	๑,๙๕๔,๗๑๒.๕๐	๑๕.๒๖
๒๕๕๖	๓,๐๗๐.๖๑	๑,๙๑๙,๑๒๘.๕๐	๑๔.๘๑
๒๕๕๗	๓,๐๘๕.๓๖	๑,๙๒๐,๕๒๕.๔๐	๑๔.๘๒
๒๕๕๘	๓,๐๘๗.๑๘	๑,๙๒๙,๔๙๑.๘๘	๑๔.๘๙
๒๕๕๙	๓,๑๐๒.๒๘	๑,๙๓๘,๙๒๗.๗๘	๑๔.๙๖
๒๕๖๐	๓,๑๓๓.๖๑	๑,๙๕๘,๕๐๔.๖๑	๑๕.๑๑
๒๕๖๑	๓,๑๘๑.๗๖	๑,๙๘๘,๖๐๐.๙๕	๑๕.๓๔

## ๑.๒ ข้อมูลการปกครอง/ประชากร

### ๑.๒.๑ ตารางการแบ่งเขตการปกครองของจังหวัด

อำเภอ	พื้นที่ (ตร.กม.)	ที่ว่าการอำเภอ ห่างจากศาล กลางจังหวัด (กม.)	จำนวน			
			ตำบล	หมู่บ้าน	เทศบาลนคร เมือง/ตำบล	อบต.
เมืองนครราชสีมา	๗๕๕.๕๙๖	๐	๒๔	๒๓๕	๑๖	๑๑
ครบุรี	๑,๘๑๖.๘๕๐	๕๘	๑๒	๑๕๓	๕	๑๐
เสิงสาง	๑,๒๐๐.๒๔๐	๘๘	๖	๘๗	๒	๖
คง	๔๕๔.๗๓๗	๗๙	๑๐	๑๕๖	๒	๑๐
บ้านเหลื่อม	๒๑๘.๘๗๕	๘๕	๔	๓๙	๑	๔
จักราช	๕๐๑.๖๗๒	๔๐	๘	๑๐๙	๑	๘
โชคชัย	๕๐๓.๙๑๗	๓๐	๑๐	๑๓๒	๓	๙
ด่านขุนทด	๑,๔๒๘.๑๔๐	๘๔	๑๖	๒๒๕	๓	๑๕
โนนไทย	๕๔๑.๙๙๔	๒๘	๑๐	๑๓๓	๓	๙
โนนสูง	๖๗๖.๙๘๑	๓๗	๑๕	๑๙๕	๕	๑๓
ขามสะแกแสง	๒๙๗.๗๖๙	๕๐	๗	๗๒	๓	๖
บัวใหญ่	๓๐๕.๐๒๘	๑๐๑	๑๐	๑๒๒	๒	๙
ประทาย	๖๐๐.๖๔๘	๙๗	๑๓	๑๕๑	๑	๑๓
ปักธงชัย	๑,๓๗๔.๓๒๑	๓๔	๑๖	๒๑๕	๖	๑๒
พิมาย	๘๙๖.๘๗๑	๖๐	๑๒	๒๑๓	๒	๑๐

ห้วยแถลง	๔๙๕.๑๗๕	๖๕	๑๐	๑๒๐	๒	๑๐
ชุมพวง	๕๔๐.๕๖๗	๙๘	๙	๑๓๓	๑	๙
สูงเนิน	๗๘๒.๘๕๓	๓๖	๑๑	๑๒๗	๖	๑๒
ขามสะแกแสง	๒๐๓.๖๐๕	๒๒	๕	๔๖	๒	๔
สีคิ้ว	๑,๒๔๗.๐๗๐	๔๕	๑๒	๑๕๗	๔	๑๑
ปากช่อง	๑,๘๒๕.๑๗๐	๘๕	๑๒	๒๑๙	๕	๙
หนองบุญมาก	๕๙๐.๔๔๘	๕๒	๙	๑๐๔	๒	๗
แก้งสนามนาง	๑๐๗.๒๕๘	๑๓๐	๕	๕๖	๑	๔
โนนแดง	๑๙๓.๔๐๗	๓๐	๕	๖๕	๒	๔
วังน้ำเขียว	๑,๑๓๐.๐๐๐	๗๐	๕	๘๓	๑	๕
เทพารักษ์	๓๕๗.๔๖๕	๙๐	๔	๕๙	-	๔
เมืองยาง	๒๕๕.๕๒๒	๑๑๐	๔	๔๖	๑	๓
พระทองคำ	๓๕๙.๕๒๒	๕๑	๕	๗๕	๒	๔
ลำทะเมนชัย	๓๐๘.๔๕๗	๑๖๓	๔	๕๙	๕	-
บัวลาย	๑๐๖.๘๙๓	๑๔๕	๔	๔๕	๑	๔
สีดา	๑๖๒.๘๒๕	๑๔๗	๕	๕๐	๑	๕
เฉลิมพระเกียรติ	๒๕๔.๐๙๓	๓๐	๕	๖๑	๑	๕
รวม	๒๐,๔๙๓.๙๗		๒๘๗	๓,๗๔๒	๙๒	๒๔๕

### ๑.๒.๑ ข้อมูลประชากร

#### ตารางแสดงจำนวนประชากรจังหวัดนครราชสีมา (ณ ธันวาคม ๒๕๖๒)

อำเภอ	ชาย (คน)	หญิง (คน)	รวมประชากร (คน)	จำนวนครัวเรือน
เมืองนครราชสีมา	๒๒๗,๐๔๓	๒๓๗,๘๙๖	๔๖๔,๙๓๙	๒๒๙,๓๕๑
ครบุรี	๔๗,๔๑๓	๔๙,๐๙๖	๙๖,๕๐๙	๓๕,๖๘๔
เสิงสาง	๓๕,๐๓๐	๓๕,๕๕๗	๗๐,๕๘๗	๒๑,๔๑๗
คง	๔๐,๐๓๘	๔๑,๒๔๓	๘๑,๒๘๑	๔๔,๔๐๒
บ้านเหลื่อม	๑๐,๔๔๔	๑๐,๗๑๙	๒๑,๑๖๓	๑๕,๑๙๐
จักราช	๓๕,๗๑๓	๓๖,๐๖๙	๗๑,๗๘๒	๔๐,๓๕๒
โชคชัย	๔๑,๑๘๓	๔๒,๕๑๖	๘๒,๖๙๙	๖๕,๑๐๔
ด่านขุนทด	๖๓,๖๓๘	๖๕,๓๘๑	๑๒๙,๐๑๙	๘๑,๘๒๔
โนนไทย	๓๕,๑๗๒	๓๖,๖๐๓	๗๑,๗๗๕	๔๒,๙๙๘
โนนสูง	๖๒,๓๓๘	๖๔,๘๘๐	๑๒๗,๒๑๘	๗๓,๑๖๘
ขามสะแกแสง	๒๑,๕๔๑	๒๑,๘๑๓	๔๓,๓๕๔	๒๕,๒๗๖
บัวใหญ่	๔๑,๒๙๓	๔๑,๖๖๓	๘๒,๙๕๖	๕๐,๔๗๒
ประทาย	๓๘,๖๖๙	๓๙,๐๙๘	๗๗,๗๖๗	๔๒,๙๗๘
ปักธงชัย	๕๗,๒๕๓	๖๐,๒๒๐	๑๑๗,๔๗๓	๘๑,๖๒๖
พิมาย	๖๓,๙๖๐	๖๖,๔๗๗	๑๓๐,๔๓๗	๘๐,๕๓๒

ห้วยแถลง	๓๘,๑๙๖	๓๗,๙๗๒	๗๖,๑๖๘	๔๑,๘๖๖
ชุมพวง	๔๑,๕๒๕	๔๑,๘๕๐	๘๓,๓๗๕	๔๖,๑๕๐
สูงเนิน	๔๑,๐๖๗	๔๓,๒๖๓	๘๔,๓๓๐	๗๐,๗๖๖
ขามทะเลสอ	๑๔,๗๘๑	๑๕,๑๘๖	๒๙,๙๖๗	๖๐,๓๖๘
สีคิ้ว	๖๒,๓๑๒	๖๓,๗๒๗	๑๒๖,๐๓๙	๔๘,๓๓๑
ปากช่อง	๙๖,๘๓๒	๙๙,๓๐๘	๑๙๖,๑๔๐	๒๐๗,๒๑๖
หนองบุญมาก	๓๐,๓๐๓	๓๐,๕๘๙	๓๐,๘๙๒	๑๗,๘๓๐
แก้งสนามนาง	๑๘,๕๕๔	๑๘,๗๒๐	๓๗,๒๗๔	๑๐,๔๕๑
โนนแดง	๑๒,๕๓๕	๑๓,๐๕๖	๒๕,๕๙๑	๘,๓๗๖
วังน้ำเขียว	๒๒,๔๑๕	๒๒,๗๑๘	๔๕,๑๓๓	๒๐๐,๗๕
เทพารักษ์	๑๒,๗๑๕	๑๒,๔๕๒	๒๕,๑๖๗	๘,๐๗๕
เมืองยาง	๑๔,๑๒๔	๑๓,๙๔๓	๒๘,๐๖๗	๑๔,๙๒๒
พระทองคำ	๒๐,๗๑๙	๒๑,๐๘๗	๔๑,๘๐๖	๒๖,๒๐๐
ลำทะเมนชัย	๑๖,๓๑๐	๑๖,๔๘๖	๓๒,๗๙๖	๑๘,๑๐๔
บัวลาย	๑๒,๒๒๕	๑๒,๓๒๘	๒๔,๕๕๓	๑๓,๙๖๖
สีดา	๑๒,๐๒๗	๑๒,๑๕๓	๒๔,๑๘๐	๑๔,๐๓๖
เฉลิมพระเกียรติ	๑๗,๕๘๓	๑๘,๓๘๑	๓๕,๙๖๔	๒๒,๑๔๐
รวม	๑,๓๐๔,๙๕๑	๑,๓๔๒,๔๕๐	๒,๖๔๗,๔๐๑	๑,๕๕๙,๒๖๑

### ๑.๓ ข้อมูลโครงสร้างพื้นฐานและสาธารณูปโภค

#### ๑) การคมนาคมขนส่ง

##### (๑) ทางอากาศ

ท่าอากาศยานนครราชสีมา ตั้งอยู่ที่อำเภอเฉลิมพระเกียรติ จังหวัดนครราชสีมา

##### (๒) ทางรถยนต์

##### ทางหลวงพิเศษ

Thai Motorway-t6.svg ทางหลวงพิเศษหมายเลข ๖ หรือ ถนนมอเตอร์เวย์บางปะอิน-สระบุรี-นครราชสีมา (เปิดให้บริการในปี ๒๕๖๓) ในเขตจังหวัดนครราชสีมา เริ่มจาก กลางดง - ปากช่อง - คลองไผ่ - สีคิ้ว - สูงเนิน - ขามทะเลสอ - โคกกรวด - นครราชสีมา

##### (๓) รถโดยสารประจำทาง

##### เดินทางจากกรุงเทพฯ

มีรถโดยสารธรรมดา และ รถปรับอากาศชั้น ๑ ชั้น ๒ และรถตู้ปรับอากาศ สาย ๒๑ (กรุงเทพฯ - นครราชสีมา) วิ่งให้บริการจาก สถานีขนส่งหมอชิต ๒ กรุงเทพฯ มาถึงจังหวัดนครราชสีมา ทุกวัน ตลอด ๒๔ ชั่วโมง นอกจากนี้ ยังสามารถที่จะเลือกเดินทางโดยรถโดยสารประจำทางจากกรุงเทพฯ ปลายทาง จังหวัดต่าง ๆ ในภาคอีสานที่ผ่านจังหวัดนครราชสีมาได้เช่นกัน



## เดินทางภายในจังหวัด

การเดินทางภายในเขตเทศบาลและพื้นที่ใกล้เคียง มีขนส่งสาธารณะให้บริการดังนี้คือ

- รถโดยสารประจำทางหมวด ๑ และหมวด ๔ (รถสองแถว) วิ่งบริการภายในเขตเทศบาล และ บริเวณใกล้เคียง รถโดยสารหมวด ๑ แบ่งออกเป็น ๒๑ สาย วิ่งบริการภายในเขตเทศบาลและพื้นที่ใกล้เคียงไปตามเส้นทางต่าง ๆ

- รถจักรยานยนต์รับจ้าง, รถสามล้อเครื่อง และรถสามล้อ วิ่งให้บริการผู้โดยสารภายในเขตตัวเมือง

- รถแท็กซี่มิเตอร์ (Taxi Meter) เปิดให้บริการในช่วงการแข่งขันกีฬาซีเกมส์ครั้งที่ ๒๔ เมื่อเดือนธันวาคม พ.ศ. ๒๕๕๐ เป็นจังหวัดแรกในภาคตะวันออกเฉียงเหนือ มีจุดจอดรถแท็กซี่อยู่ที่สถานีขนส่งผู้โดยสารแห่งที่ ๒ สถานีรถไฟนครราชสีมา สถานีรถไฟชุมทางจิระ ศูนย์การค้าเดอะมอลล์ นครราชสีมา เซ็นทรัลพลาซา นครราชสีมา เทอร์มินอล ๒๑ โคราช และสถานบันเทิง นอกจากนี้ยังสามารถเรียกใช้บริการโดยโทรศัพท์เลขหมายด่วนหรือเรียกผ่านแอปพลิเคชัน ปัจจุบันมีรถให้บริการทั้งสิ้นจำนวนมากกว่า ๗๐ คัน

ถ้าต้องการเดินทางไปที่ต่างอำเภอ จะมีรถโดยสารประจำทางหมวด ๔ ให้บริการไปยังอำเภอต่าง ๆ ในจังหวัดนครราชสีมา หลายสายด้วยกัน สามารถขึ้นรถได้ที่สถานีขนส่งแห่งที่ ๑ ถนนบูรินทร์ มีทั้งประเภทรถสองแถว และ รถบัสโดยสารประจำทางให้บริการ จะมีรถโดยสารไป อำเภอปักธงชัย อำเภอประทาย อำเภอด่านขุนทด อำเภอปากช่อง อำเภอสูงเนิน สำหรับสถานีขนส่งผู้โดยสารแห่งที่ ๒ นั้น จะมีรถโดยสาร ไปเฉพาะ อำเภอพิมาย อำเภอห้วยแถลง และ ตำบลด่านเกวียน,อำเภอโชคชัย

## **(๔) รถไฟ**

### สถานีรถไฟนครราชสีมา

จังหวัดนครราชสีมา มีรถไฟสายภาคตะวันออกเฉียงเหนือกรุงเทพ - อุบลราชธานีและกรุงเทพ -

หนองคายทั้งขบวนรถด่วนพิเศษ รถด่วน รถเร็วและรถธรรมดาวิ่งให้บริการจากสถานีรถไฟกรุงเทพ (หัวลำโพง) ผ่านจังหวัดนครราชสีมาทุกวัน นอกจากนี้ยังมีขบวนรถท้องถิ่นวิ่งให้บริการระหว่างสถานีรถไฟนครราชสีมาไปยังสถานีรถไฟจังหวัดอื่น ๆ เช่น สุรินทร์ อุบลราชธานี อุตรธานี หนองคาย และอำเภอแก่งคอย จังหวัดสระบุรีอีกด้วย

สถานีรถไฟนครราชสีมาสร้างขึ้นในรัชสมัยของพระบาทสมเด็จพระจุลจอมเกล้าเจ้าอยู่หัว

(รัชกาลที่ ๕) เป็นสถานีรถไฟที่ใหญ่ที่สุดในจังหวัดนครราชสีมาและในภาคตะวันออกเฉียงเหนือ เป็นสถานีรถไฟชั้น ๑ ตั้งอยู่ที่ถนนมุขมนตรี อำเภอเมืองนครราชสีมา จังหวัดนครราชสีมา อยู่ห่างจากสถานีรถไฟกรุงเทพเป็นระยะทาง ๒๖๔ กิโลเมตร

## **(๕) รถไฟความเร็วสูง**

โครงการรถไฟความเร็วสูงสายตะวันออกเฉียงเหนือ ช่วงที่ ๑ กรุงเทพ (บางซื่อ) - นครราชสีมา (เริ่ม ก่อสร้าง ๒๑ ธันวาคม ๒๕๖๐) คาดว่าจะสามารถเปิดให้บริการได้ในปี พ.ศ. ๒๕๖๔ โดยมีสถานีรถไฟความเร็วสูงปากช่อง และสถานีรถไฟความเร็วสูงนครราชสีมา

## ๑.๔ ข้อมูลด้านเศรษฐกิจของจังหวัด\_Gross Provincial Product: GPP

จังหวัดนครราชสีมามีมูลค่าผลิตภัณฑ์จังหวัด (Gross Provincial Product : GPP) เพิ่มขึ้นอย่างต่อเนื่อง โดยในปี พ.ศ. ๒๕๖๐ ณ ราคาประจำปี มีมูลค่า ๒๗๔,๘๘๘ ล้านบาท เพิ่มขึ้นจากปีก่อน ที่มีมูลค่า ๒๖๓,๕๗๘ ล้านบาท คิดเป็นร้อยละ ๔.๒๙ สูงเป็นลำดับที่ ๑ ของภาคตะวันออกเฉียงเหนือ และสูงเป็นลำดับที่ ๑๒ ของประเทศ (จังหวัดระยอง มีมูลค่าสูงเป็นลำดับที่ ๑ ของประเทศ ที่มีมูลค่า ๕,๐๒๒,๒๑๖ ล้านบาท) อัตราการขยายตัว ร้อยละ ๔.๕ จากปีก่อน

โครงสร้างของผลิตภัณฑ์มวลรวมจังหวัด (GPP) ของจังหวัดนครราชสีมา ณ ปี พ.ศ.๒๕๖๐ สรุปได้ ดังนี้

๑) ภาคการเกษตรมีมูลค่า ๓๗,๙๖๑ ล้านบาท ลดลงจากปีก่อนที่มีมูลค่า ๓๙,๔๐๐ ล้านบาท คิดเป็นร้อยละ ๓.๖๕ เป็นผลมาจากเกษตรกรปรับเปลี่ยนอาชีพไปทำงานภาคอุตสาหกรรมเพิ่มขึ้น รวมทั้งราคาผลผลิตตกต่ำ

๒) ภาคนอกการเกษตร มีมูลค่า ๒๓๖,๙๒๗ ล้านบาท เพิ่มขึ้นจากปีก่อนที่มีมูลค่า ๒๒๒,๕๗๒ ล้านบาท สาขาที่มีมูลค่าสูงสุด คือ สาขาอุตสาหกรรมมีมูลค่า ๘๑,๓๔๒ ล้านบาท เพิ่มขึ้นจากปีก่อนที่มีมูลค่า ๗๒,๙๖๒ ล้านบาท เป็นผลมาจากเพิ่มจำนวนโรงงานอุตสาหกรรมและเงินทุนเพิ่มขึ้น รองลงมา คือ สาขาการขนส่งและชายปลีก ๆ มีมูลค่า ๓๙,๔๒๕ ล้านบาท เพิ่มขึ้นจากปีก่อนที่มีมูลค่า ๓๖,๘๓๗ ล้านบาท เป็นผลมาจากการขยายตัวของห้างสรรพสินค้าขนาดใหญ่ในพื้นที่

จังหวัดนครราชสีมา มีรายได้ต่อหัวต่อปี (GPP per capita) ในปี พ.ศ. ๒๕๖๐ เท่ากับ ๑๑๐,๓๐๑ บาท เป็นลำดับที่ ๒ ภาคตะวันออกเฉียงเหนือ และเป็นลำดับที่ ๓๔ ของประเทศ เพิ่มขึ้นจากปีก่อน ที่เท่ากับ ๑๐๔,๙๗๕ บาท คิดเป็นร้อยละ ๕.๐๗

## ๒. ข้อมูลด้านการเกษตรที่สำคัญ

### ๒.๑ ครุภัณฑ์เครื่องจักรและแรงงานภาคเกษตรของจังหวัดนครราชสีมา

ตารางแสดงจำนวนครุภัณฑ์เครื่องจักรและจำนวนแรงงานภาคเกษตรของจังหวัดนครราชสีมา

อำเภอ	จำนวนครุภัณฑ์	จำนวนครุภัณฑ์เครื่องจักร	ร้อยละจำนวนครุภัณฑ์เครื่องจักร/ครุภัณฑ์ทั้งหมด	จำนวนแรงงานภาคเกษตร (ราย)
เมืองนครราชสีมา	๒๒๙,๓๕๑	๑๐,๓๐๖	๔.๔๙	๒๒,๓๓๕
นครบุรี	๓๕,๖๘๔	๑๐,๘๘๔	๓๐.๕๐	๔๐,๒๔๖
เภอเสิงสาง	๒๑,๔๑๗	๖,๙๘๙	๓๒.๖๓	๔๔,๘๒๖
คง	๔๔,๔๐๒	๑๓,๔๐๒	๓๐.๑๘	๖๘,๗๔๐
บ้านเหลื่อม	๑๕,๑๙๐	๓,๒๗๔	๒๑.๕๕	๓,๘๕๙
จักราช	๔๐,๓๕๒	๙,๙๗๐	๒๔.๗๐	๓๓,๑๑๘
โชคชัย	๖๕,๑๐๔	๘,๘๘๒	๑๓.๖๔	๑๘,๔๐๑
ด่านขุนทด	๘๑,๘๒๔	๑๙,๑๕๒	๒๓.๔๐	๗๗,๐๕๓
โนนไทย	๔๒,๙๙๘	๑๑,๘๒๑	๒๗.๔๙	๑๔,๘๗๓
โนนสูง	๗๓,๑๖๘	๑๘,๕๗๗	๒๕.๓๘	๔๕,๘๕๘
ขามสะแกแสง	๒๕,๒๗๖	๖,๕๗๕	๒๖.๐๑	๑๓,๕๘๓
บัวใหญ่	๕๐,๔๗๒	๑๒,๑๖๗	๒๔.๑๐	๔๑,๓๒๒
ประทาย	๔๒,๙๗๘	๑๒,๗๑๘	๒๙.๕๙	๑๘,๗๓๘

ปักธงชัย	๘๑,๖๒๖	๑๓,๓๖๐	๑๖.๓๖	๗๘,๒๐๐
พิมาย	๘๐,๕๓๒	๑๗,๔๔๔	๒๑.๖๖	๕๐,๑๑๕
ห้วยแถลง	๔๑,๘๖๖	๑๑,๑๗๐	๒๖.๖๘	๑๑,๑๒๖
ชุมพวง	๔๖,๑๕๐	๑๒,๙๔๑	๒๘.๐๔	๑๕,๙๐๑
สูงเนิน	๗๐,๗๖๖	๗,๖๗๐	๑๐.๘๓	๒๕,๗๕๓
ขามทะเลสอ	๖๐,๓๖๘	๓,๓๔๘	๕.๕๔	๑๗,๒๒๔
สีคิ้ว	๔๘,๓๓๑	๘,๔๓๙	๑๗.๕๖	๓๖,๒๑๖
ปากช่อง	๒๐๗,๒๑๖	๗,๕๘๒	๓.๖๕	๑๙,๒๑๖
หนองบุญมาก	๑๗,๘๓๐	๗,๕๗๐	๔๒.๕๕	๓๕,๘๙๓
แก้งสนามนาง	๑๐,๕๔๑	๕,๖๒๙	๕๓.๘๖	๑๙,๒๔๘
โนนแดง	๘,๓๗๖	๓,๘๗๖	๔๖.๒๗	๑๕,๘๖๘
วังน้ำเขียว	๒๐๐,๗๕	๓,๕๕๙	๑๗.๗๒	๑๒,๗๖๘
เทพารักษ์	๘,๐๗๕	๓,๙๐๙	๔๘.๔๐	๑๔,๖๘๙
เมืองยาง	๑๔,๙๒๒	๕,๙๕๓	๓๙.๘๙	๑๕,๐๙๖
พระทองคำ	๒๖,๒๐๐	๖,๔๑๑	๒๔.๕๖	๘,๕๗๘
ลำทะเมนชัย	๑๘,๑๐๔	๕,๑๒๗	๒๘.๓๑	๑๘,๗๓๒
บัวลาย	๑๓,๙๖๖	๔,๐๓๗	๒๘.๙๐	๑๒,๗๐๖
สีดา	๑๔,๐๓๖	๔,๓๓๓	๓๐.๘๗	๑๕,๔๐๐
เฉลิมพระเกียรติ	๒๒,๑๔๐	๔,๐๒๘	๑๘.๑๙	๑๔,๑๘๑
รวม	๑,๕๕๙,๒๖๑	๒๘๑,๑๐๓	๔๖.๕๒	๘๗๙,๘๖๒

## ๒.๒ การใช้ที่ดินเพื่อการเกษตร

ตารางการใช้ที่ดินเพื่อการเกษตรแยกตามรายอำเภอ จังหวัดนครราชสีมา

อำเภอ	พื้นที่ทั้งหมด (ไร่)	พื้นที่ทำการเกษตร								รวมพื้นที่ทำการเกษตร	
		ที่นา		ไม้ผล/ไม้ยืนต้น		พืชไร่/พืชผัก/ไม้ดอก		เกษตรอื่น ๆ		จำนวน (ไร่)	ร้อยละพื้นที่ทั้งหมด
		จำนวน (ไร่)	ร้อยละพื้นที่เกษตร	จำนวน (ไร่)	ร้อยละพื้นที่เกษตร	จำนวน (ไร่)	ร้อยละพื้นที่เกษตร	จำนวน (ไร่)	ร้อยละพื้นที่เกษตร		
เมือง	๔๗๘,๓๔๔	๘๕,๓๘๒	๑๗.๘๕	๙๙๓	๐.๒๑	๓,๕๒๐	๐.๗๔	๑๗,๐๕๗	๓.๕๗	๑๗๘,๑๔๔.๒๒	๓๗.๒๔
นครบุรี	๑,๐๔๙,๒๒๕	๙๕,๗๓๐	๙.๑๒	๗,๑๕๖	๐.๖๘	๓,๙๒๕	๐.๓๗	๒๔,๕๖๖	๒.๓๔	๔๕๘,๙๒๔.๓๙	๔๓.๗๔
เสิงสาง	๖๓๓,๙๓๘	๔๒,๑๐๔	๖.๖๔	๗,๕๑๐	๑.๑๘	๕,๐๗๓	๐.๘๐	๓๗,๓๗๘	๕.๙๐	๒๘๙,๙๖๓.๘๖	๔๕.๗๔
คง	๔๑๗,๐๗๒	๒๔๒,๕๑๘	๕๘.๑๕	๑๒,๐๑๓	๒.๘๘	๑๒๑	๐.๐๓	๖๕,๔๕๖	๑๕.๖๙	๓๔๘,๘๑๖.๗๕	๘๓.๖๓
บ้านเหลื่อม	๑๓๖,๗๙๗	๔๕,๒๔๗	๓๓.๐๘	๑,๕๕๐	๑.๑๓	-	-	๒,๒๕๑	๑.๖๕	๙๗,๓๒๗	๗๑.๑๕
จักราช	๓๔๐,๔๗๕	๑๐๒,๐๒๙	๒๙.๙๗	๓,๘๖๗	๑.๑๔	๑,๒๕๒	๐.๓๖	๘,๙๑๖	๒.๖๒	๒๑๐,๗๕๗.๖๑	๖๑.๗๑
โชคชัย	๒๖๕,๒๕๖	๑๐๒,๐๐๐	๓๘.๔๕	๓,๔๒๙	๑.๒๙	๓๕๖	๐.๑๓	๘,๒๐๖	๓.๐๙	๑๙๑,๘๔๓	๗๒.๓๒
ด่านขุนทด	๘๗๖,๘๐๔	๑๙๑,๙๙๐	๒๑.๙๐	๑๐,๗๐๒	๑.๒๒	๑๗,๐๖๙	๑.๙๕	๒๐,๔๔๔	๒.๓๓	๖๙๘,๐๗๖	๗๙.๖๒

โนนไทย	๓๓๓,๕๒๕	๑๕๖,๔๔๖	๔๖.๙๑	๙,๓๔๒	๒.๘๐	๑๐๕	๐.๐๓	๔,๘๕๑	๑.๔๕	๒๗๗,๐๖๘	๘๓.๐๗
โนนสูง	๔๔๔,๔๖๓	๘๒,๗๓๒	๖๘.๖๖	๓,๗๗๖	๐.๘๕	๑,๓๑๕	๐.๓๐	๒,๐๓๕	๐.๕๖	๓๖๖,๙๐๗	๗๑.๓๐
อชามสะแกแสง	๒๐๒,๗๑๐	๘๒,๗๓๒	๔๐.๘๑	๗,๖๐๔	๓.๗๕	๔,๘๙๘	๒.๔๒	๓,๖๗๓	๑.๘๑	๑๒๕,๗๔๑.๙๖	๖๒.๐๓
บัวใหญ่	๒๕๕,๗๘๑	๑๘๗,๒๒๒	๗๓.๔๘	๔,๓๙๐	๑.๗๒	๒๗๓	๐.๑๑	๕,๖๘๕	๒.๒๓	๒๒๐,๓๒๑.๓๕	๘๖.๔๗
ประทาย	๓๖๘,๘๔๐	๒๔๒,๑๑๕	๖๕.๖๔	๗,๐๓๘	๑.๙๑	๒๙๒	๐.๐๘	๓๑,๒๔๘	๘.๔๗	๒๘๑,๙๒๒	๗๖.๔๓
ปักธงชัย	๘๔๓,๘๐๐	๑๒๙,๗๐๑	๑๕.๓๗	๑๐,๗๘๘	๑.๒๘	๓๙๗	๐.๐๕	๑๖๗,๘๒๕	๑๙.๘๙	๕๓๔,๘๖๘	๕๑.๕๕
พิมาย	๕๔๑,๗๔๙	๒๗๗,๕๐๐	๕๑.๒๒	๑๙,๖๙๓	๓.๖๔	๓๒๕	๐.๐๖	๙,๑๓๔	๑.๖๙	๔๐๓,๒๙๑	๗๔.๔๔
ห้วยแถลง	๓๑๘,๗๖๓	๑๕๕,๙๙๙	๔๘.๖๓	๕,๙๘๘	๑.๘๘	๓๕๔	๐.๑๑	๘,๒๑๕	๒.๕๘	๒๕๓,๐๗๑.๗๕	๗๖.๒๕
ชุมพวง	๓๔๑,๕๕๖	๒๑๖,๒๙๕	๖๓.๓๓	๒๔,๓๘๒	๗.๑๔	๑,๐๐๘	๐.๓๐	๑๔,๗๗๐	๔.๓๒	๓๖๖,๗๗๐	๙๒.๗๔
สูงเนิน	๔๘๐,๓๑๓	๗๓,๒๔๗	๑๕.๒๕	๑๑,๓๔๔	๒.๓๖	๗๙๙	๐.๑๗	๑๓,๕๖๔	๒.๘๒	๓๔๙,๘๕๗	๗๒.๘๔
ขามทะเลสอ	๑๓๔,๖๒๕	๔๐,๐๖๑	๒๙.๗๖	๓,๙๓๙	๒.๙๓	๔๓๕	๐.๓๒	๓,๗๐๒	๒.๗๕	๑๑๖,๖๔๕.๕๗	๘๖.๖๔
สีคิ้ว	๗๖๕,๖๒๕	๙๗,๕๙๑	๑๒.๗๕	๒๔,๒๗๑	๓.๑๗	๓,๐๘๓	๐.๔๐	๕๗,๘๐๔	๗.๕๕	๕๕๐,๘๑๐	๗๑.๙๔
ปากช่อง	๑,๑๑๑,๙๕๖	๓,๑๗๘	๐.๒๙	๖๘,๓๒๐	๖.๑๔	๑๑,๐๕๘	๐.๙๙	๘๕,๐๕๗	๗.๖๕	๖๐๕,๘๔๘.๒๘	๕๕.๔๘
หนองบุญมาก	๓๙๖,๐๓๐	๖๙,๖๗๙	๑๘.๘๘	๖,๔๙๕	๑.๗๖	๘๒๑	๐.๒๒	๗,๑๘๐	๑.๙๕	๓๑๖,๘๒๐.๐๐	๘๕.๘๕
แก่งสนามนาง	๑๙๒,๕๐๐	๗๖,๘๖๙	๓๙.๙๓	๑,๓๙๖	๐.๗๓	๑๘๕	๐.๑๐	๒,๕๑๖	๑.๓๑	๑๖๘,๗๘๑	๘๗.๖๘
โนนแดง	๑๑๙,๒๘๔	๖๙,๑๑๕	๕๗.๙๔	๑,๓๘๑	๑.๑๖	๖๐	๐.๐๕	๒,๕๗๔	๒.๑๖	๗๔,๐๒๕	๖๒.๐๖
วังน้ำเขียว	๖๗๔,๓๗๕	๑๑,๙๐๒	๑.๗๖	๑๔,๐๙๔	๒.๐๙	๑,๘๒๔	๐.๒๗	๙๒,๐๐๘	๑๓.๖๔	๑๘๕,๕๒๙.๕๐	๓๙.๐๓
เทพารักษ์	๒๓๙,๙๐๐	๒๘,๑๐๐	๑๑.๗๑	๘๖๐	๐.๓๖	๒,๖๔๕	๑.๑๐	๔,๒๘๔	๑.๗๙	๑๒๔,๔๕๐.๕๑	๗๗.๓๔
เมืองยาง	๑๕๙,๗๐๒	๑๑๕,๗๘๖	๗๒.๕๐	๒,๓๖๖	๑.๔๘	-	-	๕,๘๓๖	๓.๖๕	๑๘๕,๐๙๒	๗๗.๙๓
พระทองคำ	๑๙๙,๑๔๔	๘๓,๖๗๓	๔๒.๐๔	๓,๔๖๖	๑.๗๔	๑,๗๑๙	๐.๘๖	๖,๙๖๔	๓.๕๐	๑๔๒,๕๕๒.๘๐	๙๒.๙๔
ลำทะเมนชัย	๑๖๖,๒๙๗	๖๘,๒๕๐	๔๑.๐๔	๑๒,๗๒๙	๗.๖๕	-	-	๒,๘๑๖	๑.๖๙	๖๔,๐๒๕.๐๓	๘๕.๗๒
บัวลาย	๘๐,๐๙๔	๕๓,๕๗๘	๖๖.๘๙	๔๗๘	๐.๖๐	๒๔	๐.๐๓	๖,๗๙๔	๘.๔๘	๖๔,๐๒๕.๐๓	๗๙.๙๔
สีดา	๙๘,๑๐๐	๗๓,๖๗๕	๗๕.๑๐	๓๐๐	๐.๓๑	-	-	๔,๓๘๐	๔.๕๖	๗๘,๕๕๗.๓๗	๘๐.๑๒
เฉลิมพระเกียรติ	๑๖๙,๖๘๘	๓๒,๔๔๘	๒๔.๑๐	๑๙,๒๔๙	๑๑.๓๔	๑,๖๓๘	๐.๙๗	๑๔,๑๗๖	๘.๓๕	๑๐๘,๔๐๔.๕๕	๖๓.๘๘
รวม	๑๒,๘๐๘,๗๒๘	๓,๕๖๔,๗๕๗	๒๗.๘๓	๓๑๐,๙๐๙	๒.๔๓	๖๔,๖๑๔	๐.๕๐	๗๑๑,๓๖๑	๕.๗๙	๘,๕๕๘,๔๒๗	๖๖.๐๔

### ๒.๓ แหล่งน้ำเพื่อการเกษตร

จังหวัดนครราชสีมา มีพื้นที่ชลประทาน จำนวน ๗๗๒,๘๕๘ ไร่ คิดเป็นร้อยละ ๘.๖๗ ของพื้นที่การเกษตร

ตารางแสดงพื้นที่ชลประทานจังหวัดนครราชสีมา

โครงการฯ	แหล่งน้ำ	จังหวัด	พื้นที่ชลประทาน (ไร่)
โครงการฯ ในเขตจังหวัดนครราชสีมา			๗๗๒,๘๕๘
๑)คบ.นครราชสีมา		นครราชสีมา	๘๓,๑๑๕
๒)คบ.ลำตะคอง	อ่างฯลำตะคอง	นครราชสีมา	๑๕๔,๑๙๕
๓)คบ.ทุ่งสัมฤทธิ์	แม่น้ำมูล	นครราชสีมา	๒๕๔,๑๓๓
๔)คบ.มูลกลาง(ฝายชุมพวง,ฝายยางนางโท,ฝายยางขามไต้)			๑๖,๓๘๑
-ฝายชุมพวง	แม่น้ำมูล	นครราชสีมา	
๕) คบ.ลำพระเพลิง			
-อ่างฯลำพระเพลิง	อ่างฯลำพระเพลิง	นครราชสีมา	๗๕,๕๒๔
-อ่างฯลำลำลาย	อ่างฯลำลำลาย	นครราชสีมา	๑๙,๖๘๙
-อ่างฯลำเชียงสา	อ่างฯลำเชียงสา	นครราชสีมา	๓,๐๐๐
๖) คบ.มูลบน	อ่างฯมูลบน	นครราชสีมา	๔๕,๗๙๘
๗) คบ.ลำแจะ	อ่างฯลำแจะ	นครราชสีมา	๙๘,๔๖๗
๘)คบ.ลำปลายมาศ			
-อ่างฯลำปลายมาศ	อ่างฯลำปลายมาศ	นครราชสีมา	๑๘,๖๐๐
-อ่างฯห้วยเตย	อ่างฯห้วยเตย	นครราชสีมา	๓,๙๕๖

### ๒.๔ ข้อมูลสินค้าเกษตรที่สำคัญของจังหวัด

#### ๒.๔.๑ ด้านพืช ปี ๒๕๖๒

ที่	ชนิดพืช	ครัวเรือนเกษตรกร	พท.ปลูก (ไร่)	พท.เสียหาย (ไร่)	พท.เก็บเกี่ยว (ไร่)	ผลผลิตเฉลี่ย (กก./ไร่)	ผลผลิตรวม (ตัน)
1	ข้าวนาปี	245,224	3,564,757	1,431,973	2,132,784	408	870,176
2	มันสำปะหลัง	73,150	1,439,075	71,181	1,367,894	3,954	5,408,653
3	ข้าวโพดเลี้ยงสัตว์	33,316	718,094	224,321	493,773	830	409,832
4	อ้อยโรงงาน	24,965	693,121	40,911	652,210	11,730	7,650,423
5	ยางพารา	2,174	82,117	0	49,124	194	9,530

**๒.๔.๒ ด้านการปลูกสัตว์ ปี ๒๕๖๒**

ชนิดสัตว์	จำนวนเกษตรกร (ราย)	จำนวนสัตว์ (ตัว)	ข้อมูลการผลิต		ราคาเฉลี่ย (บาท/หน่วย)	มูลค่าผลผลิต (บาท)
			จำนวน	หน่วยนับ		
โคเนื้อ	๔๐,๒๐๙	๓๔๗,๙๔๓	๓๔๗,๙๔๓	ตัว	๘๘.๖๔	๓,๙๒๕.๓๕
กระบือ	๘,๓๒๖	๕๕,๖๓๔	๕๕,๖๓๔	ตัว	๗๐.๒๖	๗๙๑.๘๓
ไก่	๑๕๔,๕๐๗	๓๘,๑๔๓,๖๕๗	๓๘,๑๔๓,๖๕๗	ตัว	๓๕.๙๗	๑,๐๖๐,๔๒๙.๗๒
สุกร	๓๒๐,๘๐๐	๑๕๒,๐๐๕	๑๕๒,๐๐๕	ตัว	๖๕.๓๒	๒,๓๒๗.๐๘
เป็ด	๑๕๐๗๖	๑,๐๓๓,๐๔๘	๑,๐๓๓,๐๔๘	ตัว	๒๕	๔๑,๓๒๑.๙๒
แพะ	๑,๕๑๖	๕๐,๒๑๙	๕๐,๒๑๙	ตัว	๑๒๐	๔๑๘.๔๙
แกะ	๖๔	๑,๕๔๓	๑,๕๔๓	ตัว	๑๒๕.๐๐	๑๒.๓๔

**๒.๔.๓ ด้านการประมงของจังหวัด**

ชนิดสัตว์	จำนวนเกษตรกร (ราย)	พื้นที่การเลี้ยง		ผลผลิต (กิโลกรัม)	ราคาเฉลี่ย (บาท/กก.)	มูลค่าผลผลิต (บาท)
		จำนวนพื้นที่ (ไร่)	จำนวนบ่อ (บ่อ)			
ปลานิล	๑๑,๑๑๒	๑๔,๕๘๘	๑๖,๔๕๗	๗,๗๖๑,๑๘๐	๕๒	๔๐๔,๙๐๙,๔๓๐
ปลาดุก	๓,๑๗๐	๓,๕๒๘	๔,๗๙๓	๓,๒๘๗,๐๐๐	๓๙	๑๒๗,๙๑๙,๐๐๐
ปลาตะเพียน	๒๓๖	๑๖๑	๘๒๘	๑,๖๓๕,๕๖๐	๗๖	๑๒๕,๑๒๓,๙๕๐
ปลาช่อน	๑๔๘	๑๔๙	๒๐๑	๒๖,๓๔๐	๘๕	๒,๒๕๒,๘๕๐
ปลาหมอไทย	๒๖	๒๓	๔๓	๒๓,๓๑๐	๗๕	๑,๗๕๕,๖๐๐
ปลาไน	๖๘	๗๑	๙๑	๑๖,๘๑๐	๔๑	๖๘๒,๗๐๐
ปลาสร้อย	๓๓	๕๕	๕๓	๑๓,๑๙๐	๔๐	๕๒๗,๒๗๐
อื่น ๆ	๖๗	๗๙	๑๑๗	๔,๗๗๐	๗๔	๓๘๘,๔๐๐

**๒.๔.๔ ข้อมูลสินค้าเกษตรที่ได้รับรองบ่งชี้ทางภูมิศาสตร์ (GI)**

1) กาแฟดงมะไฟ เป็นกาแฟอาราบิก้าที่ปลูกบนภูเขาที่ระดับความสูงตั้งแต่ 400-700 เมตร เหนือระดับน้ำทะเล ในพื้นที่หมู่บ้านดงมะไฟ ตำบลมะเกลือใหม่ อำเภอสูงเนิน จ.นครราชสีมา ด้วยกรรมวิธีการผลิตมาตรฐานเป็นกาแฟสารและกาแฟคั่ว-บด

2) ข้าวหอมมะลิทุ่งสัมฤทธิ์ มีพื้นที่ปลูกบนพื้นที่ทุ่งสัมฤทธิ์ประมาณ 2 ล้านไร่ จำนวน 14 อำเภอ 113 เป็นข้าวเปลือก ข้าวกล้อง และข้าวขาว ที่แปรรูปมาจากข้าวหอมมะลิพันธุ์ขาวดอกมะลิ 105 ปลูกในฤดูนาปี

3) ไวน์เขาใหญ่ เป็นไวน์ที่ทำจากการหมักน้ำองุ่นสดสายพันธุ์ vitis vinifera ที่ปลูกเก็บเกี่ยวและผ่านกระบวนการทำไวน์ตามมาตรฐานที่กำหนด ในขอบเขตพื้นที่แหล่งภูมิศาสตร์ไวน์เขาใหญ่ใน

อำเภอปากช่องและอำเภอวังน้ำเขียว ของจังหวัดนครราชสีมา เป็นไวน์ลักษณะใส ไม่มีความขุ่น มีสี กลิ่น สัมผัสในปากและรสชาติ ที่แสดงถึงลักษณะของพันธุ์องุ่น

4) กาแฟวังน้ำเขียว เป็นกาแฟอาราบิก้า สายพันธุ์คาติมอร์ f-7 และโรบัสต้า (Robusta) พันธุ์ชุมพร 2 ที่ปลูกระดับความสูง ตั้งแต่ 400-600 เมตร เหนือระดับน้ำทะเล ในพื้นที่อำเภอวังน้ำเขียว จังหวัดนครราชสีมา พื้นที่ปลูกทั้ง 2 สายพันธุ์รวม 300 ไร่ ด้วยกรรมวิธีผลิตมาตรฐานเป็นกาแฟสสาร และกาแฟคว-บด

5) เครื่องปั้นดินเผาด่านเกวียน เป็นของใช้ในครัวเรือน ของประดับตกแต่ง ฯลฯ โดยดินที่นำมาปั้นเครื่องปั้นดินเผาด่านเกวียน เรียกว่า ดินด่านเกวียน ซึ่งทำการขุดจากแหล่งดินภายในพื้นที่ อ.โชคชัย จ.นครราชสีมา มีความเหนียวมาก สามารถขึ้นรูปทรงต่าง ๆ ได้ดี มีปริมาณแร่เหล็กในเนื้อดินค่อนข้างสูง ทำให้เมื่อทำการเผาเครื่องปั้นดินเผาด่านเกวียนจะมีเสียงดังกังวาน มีจุดสุกตัวสูงถึง 1,200 – 1,300 องศาเซลเซียส

6) ผ้าไหมคิมมะฮู กลุ่มวิสาหกิจชุมชนแม่บ้านเกษตรกรคิมมะฮู – สวนหม่อน ที่อยู่ 62/1 หมู่ 3 ตำบลหนองหว้า อำเภอบัวลาย จังหวัดนครราชสีมา มีการปลูกหม่อนเลี้ยงไหม ทอผ้าไหมลวดลายต่าง ๆ การทอผ้าของหมู่บ้านนี้ถือเป็นอัตลักษณ์อย่างหนึ่งของชาวบ้านคิมมะฮู

7) มะขามเทศเพชรโนนไทย มีพื้นที่ปลูกทั้งหมดในอำเภอโนนไทย จำนวน 1,610 ไร่ เกษตรกร 221ราย ปลูกในลักษณะสภาพดินเค็ม โดยมีรสชาติที่หวานมัน เนื้อนุ่ม ฝักอวบใหญ่ เป็นคุณลักษณะเด่น แตกต่างจากพันธุ์เดิมที่นำมาปลูก เป็นที่นิยมและเผยแพร่อย่างรวดเร็วเป็นที่ต้องการของตลาด ทำให้มีการส่งออกขายทั้งใน และต่างอำเภอ โดยราคาผลผลิตขายหน้าสวนมะขามเทศเฉลี่ยกิโลกรัมละ 60 – 80 บาท

## ๒.๔.๕ ข้อมูลมาตรฐานสินค้าเกษตร

ตารางแสดงข้อมูลมาตรฐานสินค้าเกษตร

มาตรฐาน/ชนิดสินค้า	พื้นที่	จำนวนปริมาณผลผลิต (ตัน)
<b>GAP</b>		
ข้าว	๕๐,๓๑๙ ไร่	๑๗,๖๑๑.๖๗
พืชผัก	๕๐๒ แปลง	๒,๘๕๑.๓๐
กล้วย	๑๒๔ แปลง	๓,๓๘๒.๗๙
กระท้อน	๑ แปลง	๑๕
แก้วมังกร	๔ แปลง	๘๘.๕๐
เงาะ	๑ แปลง	๒
ขนุน	๒๖ แปลง	๔๑๗.๒๕
ชมพู่	๑ แปลง	๓
ทับทิม	๑ แปลง	๒
ทุเรียน	๕ แปลง	๘๙.๒๐
น้อยหน่า	๕๖ แปลง	๒,๔๒๖
ฝรั่ง	๑๔ แปลง	๒๙๔.๑๐

พุทรา	๗ แปลง	๔๐
มะขาม	๓ แปลง	๒๑๖
มะขามเทศ	๙๔ แปลง	๙๘๐.๙๔
มะเดื่อฝรั่ง	๕ แปลง	๙.๑๐
มะนาว	๑๑ แปลง	๑๔๐.๘๐
มะพร้าว	๑ แปลง	๖
มะม่วง	๑๐๕ แปลง	๑,๓๒๖.๓๐
มะยงชิด	๒ แปลง	๗
ส้มโอ	๒ แปลง	๓.๑๐
หมาก	๕ แปลง	๑๒
เสาวรส	๓ แปลง	๓๑.๕๕
หม่อน	๕ แปลง	๑๒.๒๐
ละมุด	๑ แปลง	๑๒
ลำไย	๑ แปลง	๒
ลิ้นจี่	๒ แปลง	๒๐.๒๐
กาแฟ	๒๖ แปลง	๔๒.๓๔
ข้าวโพด	๑๖ แปลง	๑๑๕
พริก	๑๑๔ แปลง	๓๙๔.๓๕
ตระกูลแตง	๕๖ แปลง	๙๘๗.๙๙
ตระกูลถั่ว	๗ แปลง	๗.๑๕
ตระกูลมะเขือ	๖๔ แปลง	๑๕๗.๘๐
ต้นอ่อนพืช	๓ แปลง	๑.๙๓
เห็ด	๖๑ แปลง	๕๐๘.๐๑
ผักไฮโดรโปนิกส์	๔๔ แปลง	๑,๑๐๘.๖๓
อ้อย	๖ แปลง	๗๒๐
มะละกอ	๕ แปลง	๔๑.๓๐
ไผ่	๒ แปลง	๘
ตระกูลมัน	๑๒ แปลง	๔๓๙.๐๕
<b>เกษตรอินทรีย์</b>		
<b>ข้าว</b>	๗,๙๘๗ ไร่	๓,๑๕๓.๘๘
พืชผัก	๑๑ แปลง	๓๕.๑๗
พืชผสมผสาน	๑๒ แปลง	๓๐๘.๖๒
พืชสมุนไพร	๒ แปลง	๑๓
ไม้ผล	๑ แปลง	๖.๕๕
เห็ด	๓ แปลง	๒๘.๔๐
พืชไร่ (อ้อย)	๑ แปลง	๑๗๐
พืชผักผสมผสาน	๗๔ แปลง	๔๓๘.๗๑
อื่น ๆ		



๒.๔.๖ สินค้า OTOP ของจังหวัด

ตารางแสดงสินค้า OTOP ๑๐ อันดับแรกของจังหวัดนครราชสีมา

สินค้า	กลุ่มเกษตรกรที่ผลิต	แหล่งรับซื้อวัตถุดิบ
๑. กุนเชียง หมูหยอง	ปิงหังเชียง อ.เมือง นครราชสีมา	เกษตรกรผู้เลี้ยงสุกรในจังหวัด นครราชสีมา
๒. หมี่โคราช	หมี่โคราชตรา ๕ ดาว .อ.ปักธงชัย	ผู้ผลิตเส้นหมี่ในจังหวัดนครราชสีมา
๓. ยาหม่องสมุนไพรวังวาน	วังน้ำเขียวฟาร์มอินเตอร์	ผู้ปลูกสมุนไพรในอำเภอวังน้ำเขียว
๔. ผ้าไหมมัดหมี่	กลุ่มไหมทองสุรนารี อ.ปักธงชัย	ผู้ผลิตเส้นไหมในจังหวัดนครราชสีมา
๕. ผลิตภัณฑ์แปรรูปผ้าไหม	กลุ่มวิสาหกิจชุมชน แม่บ้านเกษตรกรคิมมะฮุ สวนหม่อน อ.บัวลาย	ผู้ผลิตเส้นไหมในจังหวัดนครราชสีมา
๖. ผ้าไหมสีธรรมชาติ	บริษัทเมืองยาซิลเค่น อ.ปักธงชัย	ผู้ผลิตเส้นไหมในจังหวัดนครราชสีมา
๗. เครื่องปั้นดินเผา	กลุ่มมตแดงดินเผา อ.โชคชัย	ดินในตำบลท่านเกวียน อ.โชคชัย
๘. เสื้อผ้าแปรรูปจาก ผ้าขาวม้า	กลุ่มผ้าไทยลายไสร่ง อ.ขามสะแกแสง	ผู้ผลิตผ้าขาวม้าในจังหวัดนครราชสีมา
๙. ผลิตภัณฑ์แปรรูปจาก ผ้าขาวม้า	ภาษามาผ้าไทย อ.ปัก ธงชัย	ผู้ผลิตผ้าขาวม้าในจังหวัดนครราชสีมา
๑๐. ผลิตภัณฑ์แปรรูปจาก เสื่อกก	กลุ่มทอเสื่อกกบ้านลำ พะเนียง อ.โนนแก่ง	ใช้วัตถุดิบจากชุมชน

๒.๔.๗ การเพาะปลูกและผลผลิตเก็บเกี่ยวรายเดือนของสินค้าเกษตรของจังหวัด

ตารางข้อมูลการเพาะปลูกและร้อยละผลผลิตเก็บเกี่ยวรายเดือนของสินค้าเกษตรของจังหวัด

ชนิดพืช	ปริมาณ (ตัน)	ปริมาณการผลิตรายเดือน (ร้อยละ)											รวม	
		ต.ค. - ๖๑	พ.ย. ๖๑	ธ.ค. ๖๑	ม.ค. ๖๒	ก.พ. ๖๒	มี.ค. ๖๒	เม.ย. ๖๒	พ.ค. ๖๒	มิ.ย. ๖๒	ก.ค.- ๖๒	ส.ค.- ๖๒		ก.ย.- ๖๒
มัน สำปะหลัง	๕,๓๒๕,๖๔๑	๗.๑๘	๑๐.๐๔	๑๕.๓๘	๑๔.๐๗	๑๙.๙๕	๑๔.๘๐	๔.๔๕	๒.๑๙	๑.๙๒	๔.๑๒	๓.๔๐	๒.๕๐	๑๐๐

ชนิดพืช	ปริมาณ (ตัน)	ปริมาณการผลิตรายเดือน (ร้อยละ)					รวม
		ก.พ. ๖๒	มี.ค. ๖๒	เม.ย. ๖๒	พ.ค. ๖๒	มิ.ย. ๖๒	
ข้าวนาปรัง	๘๑,๓๗๔	๑.๘๗	๖.๘๑	๑๗.๗๑	๔๘.๓๐	๒๓.๖๕	๑๐๐.

ชนิดพืช	ปริมาณ (ตัน)	ปริมาณการผลิตรายเดือน (ร้อยละ)						รวม
		ส.ค. ๖๒	ก.ย. ๖๒	ต.ค. ๖๒	พ.ย. ๖๒	ธ.ค. ๖๒	ม.ค. ๖๓	
ข้าวนาปี	๑,๐๐๘,๖๑๑		๐.๑๓	๑.๒๒	๘๕.๔๒	๑๒.๙๖	๐.๒๗	๑๐๐.

ชนิดพืช	ปริมาณ (ตัน)	ปริมาณการผลิตรายเดือน (ร้อยละ)												รวม	
		มิ.ย ๖๑	ก.ค ๖๑	ส.ค ๖๑	ก.ย ๖๑	ต.ค ๖๑	พ.ย. ๖๑	ธ.ค. ๖๑	ม.ค. ๖๑	ก.พ ๖๒	มี.ค ๖๒	เม.ย ๖๒	พ.ค. ๖๒		
ข้าวโพด เลี้ยงสัตว์ รุ่น ๑	๕๒๐,๐๐๔		๐.๕๕	๑.๗๐	๐.๕๕	๗.๖๙	๔๗.๓๗	๒๘.๐๙	๑๔.๐๕						๑๐๐
ข้าวโพด เลี้ยงสัตว์ รุ่นที่ ๒											๑๗.๘	๖๙.๐๔	๑๓.๑๖		๑๐๐

## ๒.๕ สถาบันเกษตรกรและองค์กรเกษตรกร

### ๒.๕.๑ ประเภทสหกรณ์และจำนวนสมาชิก

ตารางแสดงประเภทสหกรณ์และจำนวนสมาชิก ปี ๒๕๖๒

ประเภทสหกรณ์	จำนวนสหกรณ์ (แห่ง)	จำนวนสมาชิก (ราย)
สหกรณ์ภาคการเกษตร	๑๒๒	๓๐๙,๙๓๔
สหกรณ์นอกภาคการเกษตร	๕๖	๑๒๔,๔๒๖
<b>รวม</b>	<b>๑๗๘</b>	<b>๔๓๔,๓๖๐</b>

### ๒.๕.๒ กลุ่มเกษตรกรจังหวัดนครราชสีมา

ตารางแสดงจำนวนและสมาชิกสถาบันเกษตรกรจังหวัด ปี ๒๕๖๒

อำเภอ	กลุ่มเกษตรกร		กลุ่มแม่บ้านเกษตรกร		กลุ่มยุวเกษตรกร		กลุ่มวิสาหกิจชุมชน	
	กลุ่ม	สมาชิก	กลุ่ม	สมาชิก	กลุ่ม	สมาชิก	กลุ่ม	สมาชิก
แก้งสนามนาง	๒	๓๗๐	๖	๙๐	๔	๔๐	๖๒	๑,๓๗๘
ขามทะเลสอ	๒	๓๐๗	๘	๑๒๐	๔	๔๐	๓๔	๓๘๐
ขามสะแกแสง	๓	๑๙๕	๓	๔๕	๒	๒๐	๙๐	๑,๔๐๓
คง	๙	๕๙๖	๒๘	๔๒๐	๑๒	๑๒๐	๑๖๖	๒,๒๐๐
ครบุรี	๑๔	๑,๑๔๘	๒	๓๐	๕	๕๐	๖๙	๑,๐๘๕
จักราช	๑	๒๔๘	๑๑	๑๖๕	๖	๖๐	๘๓	๑,๖๔๔
เฉลิมพระเกียรติ	๒	๓๔	๗	๑๐๕	๘	๘๐	๔๓	๑,๒๐๗
ชุมพวง	๔	๓๓๗	๑๕	๒๒๕	๔	๔๐	๖๕	๒,๐๔๙
โชคชัย	๘	๖๐๓	๑๒	๑๘๐	๖	๖๐	๔๘	๘๘๑
ด่านขุนทด	๑๕	๑,๔๔๓	๒	๓๐	๘	๘๐	๙๖	๒,๐๕๔
เทพารักษ์	๒	๑๘๖	๖	๙๐	๘	๘๐	๑๐๔	๒,๐๒๐
โนนแดง	๒	๑๑๗	๔	๖๐	๒	๒๐	๗๗	๑,๖๑๖
โนนไทย	๑	๕๗	๑๐	๑๕๐	๒	๒๐	๘๑	๑,๖๒๙
โนนสูง	๔	๓๐๖	๙	๑๓๕	๕	๕๐	๕๔	๑,๓๓๐
บัวลาย	๕	๕๑๙	๑๕	๒๒๕	๒	๒๐	๗๗	๑,๗๐๗
บัวใหญ่	๘	๑,๐๗๖	๑	๑๕	๑	๑๐	๕๐	๑,๓๐๗

บ้านเหลื่อม	๗	๙๙๙	๑๐	๑๕๐	๑	๑๐	๔๕	๙๓๒
ประทาย	๖	๖๐๑	๑๘	๒๗๐	๒	๒๐	๗๙	๑,๕๒๘
ปักธงชัย	๖	๘๐๕	๑๗	๒๕๕	๖	๖๐	๘๔	๑,๑๖๓
ปากช่อง	๕	๑๙๙	๑๓	๑๙๕	๑๔	๑๔๐	๗๕	๑,๒๕๓
พระทองคำ	๗	๑,๒๔๗	๗	๑๐๕	๑๐	๑๐๐	๔๘	๖๓๗
พิมาย	๑๕	๑,๙๙๒	๗	๑๐๕	๒	๒๐	๗๔	๑,๖๔๔
เมืองนครราชสีมา	๖	๓๗๑	๔	๖๐	๑	๑๐	๗๐	๑,๓๓๘
เมืองยาง	๑	-	๗	๑๐๕	๗	๗๐	๑๕	๒๕๘
ลำทะเมนชัย	-	-	๔	๖๐	๘	๘๐	๖๗	๑,๔๑๒
วังน้ำเขียว	๑	๕๐	๑	๑๕	๕	๕๐	๕๒	๘๙๒
สีคิ้ว	๖	๕๒๑	๓	๔๕	๘	๘๐	๘๘	๑,๓๒๑
สีดา	๕	๘๓๐	๑	๑๕	๑	๑๐	๗๑	๑,๖๖๕
สูงเนิน	๘	๕๙๕	๑๒	๑๘๐	๖	๖๐	๑๐๗	๒,๒๘๑
เสิงสาง	๘	๑๙๖	๓	๔๕	๑	๑๐	๖๐	๑,๓๒๕
หนองบุญมาก	๓	๓๕	๑๒	๑๘๐	๙	๙๐	๗๙	๑,๖๐๕
ห้วยแถลง	๙	๑,๖๗๖	๑๓	๑๙๕	๘	๘๐	๑๑๙	๒,๔๗๓
รวม	๑๗๕	๑๖,๗๕๙	๒๗๑	๔,๐๖๕	๑๖๘	๑,๖๘๐	๒,๓๓๒	๔๕,๖๑๗

๒.๖ ข้อมูลจำนวนอาสาสมัครเกษตรของจังหวัด

ตารางแสดงจำนวนอาสาสมัครเกษตรของจังหวัด

อำเภอ	ด้านอาสาสมัครเกษตร														หมายเหตุ
	เกษตรและสหกรณ์	ฝนหลวง	บัญชี	ประมง	ปศุสัตว์	หมอดิน	เกษตรหมู่บ้าน	สหกรณ์	ชลประทาน	เศรษฐกิจการเกษตร	ปฏิรูปที่ดิน	ขบวนการชนวนำ	ยางพารา	อื่นๆ	
แก่งสนามนาง	-	๑	๖	-	๕๖	๕๙	๕๖	๓	๓	๑	-	๑	-	-	
ขามทะเลสอ	-	-	๑๐	-	๒๓	๕๑	๔๖	๒๕	๒	๑	-	๑	-	-	
ขามสะแกแสง	-	๖	๖	-	๙๕	๗๙	๗๒	-	-	๑	-	๑	-	-	
คง	-	๖	๑๒	-	๒๒๔	๑๖๖	๑๕๖	๒	-	๑	๒๕	๑	-	-	
ครบุรี	-	๑	๑๗	๒๕	๑๖๗	๑๖๔	๑๕๓	๕	๑๙	๑	๒๔	๑	๓๐	-	
จักราช	-	๙	๗	-	๑๑๓	๑๑๗	๑๐๙	๑๓	-	๑	-	๑	-	-	
เฉลิมพระเกียรติ	-	-	๙	-	๖๓	๖๖	๖๑	๑	๑	๑	-	๑	-	-	
ชุมพวง	-	๑๔	๕	-	๑๕๘	๑๔๒	๑๓๓	-	๔	๑	-	๑	-	-	
โชคชัย	-	๒	๗	-	๑๔๗	๑๔๕	๑๓๒	-	๒๑	๑	-	๑	-	-	
ด่านขุนทด	-	-	๒๐	๓๒	๒๑๕	๒๓๖	๑๘๘	๙	๓	๑	-	๑	-	-	
เทพารักษ์	-	-	๙	-	๑๐๙	๖๕	๕๙	-	-	๑	-	๑	-	-	
โนนแดง	-	๕	๑๐	-	๘๑	๗๐	๖๖	๓	-	๑	-	๑	-	-	
โนนไทย	-	๒	๑๖	๒๓	๑๔๗	๑๔๑	๑๓๖	-	๑๖	๑	-	๑	-	-	
โนนสูง	-	๘	๒๕	๒๑	๓๑๓	๒๑๐	๒๑๓	๑	๗	๑	-	๑	-	-	
บัวลาย	-	-	๙	-	๔๒	๔๗	๔๕	๑๖	-	๑	-	๑	-	-	
บัวใหญ่	-	๔	๑๘	๒๘	๑๒๒	๑๓๖	๑๒๗	๑	-	๑	-	๑	-	-	
บ้านเหลื่อม	-	๑	๖	๒๘	๖๑	๔๑	๓๔	๒	-	๑	-	๑	-	-	
ประทาย	-	๙	๑๓	-	๑๕๔	๑๕๘	๑๕๐	๒	-	๑	-	๑	-	-	
ปักธงชัย	-	-	๑๓	๒๙	๓๐๓	๒๒๔	๒๑๔	-	๑๔	๑	-	๑	-	-	

ปากช่อง	-	๖	๑๔	๒๙	๒๓๙	๒๒๘	๒๑๙	๘	-	๑	-	๑	-	-
พระทองคำ	-	๑	๘	-	๙๕	๗๙	๗๕	๒	-	๑	-	๑	-	-
พิมาย	-	๘	๒๕	๓๑	๒๓๐	๒๒๘	๒๑๒	๒	๕๒	๑	-	๑	-	-
เมืองนครราชสีมา	-	๓	๑๒	๓๔	๑๐๒	๒๕๖	๒๓๓	๕	๘	๑	-	๑	-	-
เมืองยาง	-	-	๖	-	๔๘	๕๑	๔๖	-	-	๑	-	๑	-	-
ลำทะเมนชัย	-	-	๔	-	๕๙	๖๒	๕๙	-	-	๑	-	๑	-	-
วังน้ำเขียว	-	-	๕	-	๗๘	๘๗	๘๓	๑	-	๑	-	๑	-	-
สีคิ้ว	-	-	๑๑	-	๑๗๕	๑๗๙	๑๖๔	๙	๘	๑	-	๑	-	-
สีดา	-	๒	๙	-	๕๒	๕๕	๕๓	๓	-	๑	-	๑	-	-
สูงเนิน	-	๑	๙	-	๑๕๘	๑๓๙	๑๒๗	๖	๘	๑	-	๑	-	-
เสิงสาง	-	๑	๑๐	-	๖๙	๘๘	๘๗	-	๓	๑	-	๑	-	-
หนองบุญมาก	-	๔	๑๒	-	๑๓๔	๑๑๓	๑๐๔	๕	-	๑	-	๑	-	-
ห้วยแถลง	-	๑	๑๒	๒๖	๒๗๐	๑๒๘	๑๒๐	-	-	๑	-	๑	-	-
รวม	-	๙๕	๓๕๕	๓๐๖	๔,๓๐๒	๔,๐๑๐	๓,๗๓๒	๑๐๓	๑๖๙	๓๒	๔๙	๓๒	๓๐	-

๒.๗ จำนวนประชาชนชาวบ้านของจังหวัดภายใต้โครงการเกษตรตามแนวทฤษฎีใหม่ โดย  
ยึดปรัชญาเศรษฐกิจพอเพียง (ข้อมูลปัจจุบัน ถ้ามี)

ตารางแสดงจำนวนประชาชนชาวบ้านแยกอำเภอ

อำเภอ	จำนวน (ราย)
ชุมพวง	๑