

แบบฟอร์มที่ 1 ข้อมูลพื้นฐานจังหวัด

ข้อมูลพื้นฐานของจังหวัดนครราชสีมา ประจำปีเดือนเมษายน ๒๕๖๙

๑. ข้อมูลด้านการเกษตรของจังหวัด (การใช้ที่ดินด้านการเกษตร ตามแผนที่กรมพัฒนาที่ดิน ปี ๒๕๖๐)

๑.๑ พื้นที่ทั้งหมด ๑๒,๘๐๘,๗๒๘ ไร่ เป็นพื้นที่เกษตรกรรม ๘,๓๐๘,๔๓๐ ไร่ (๖๔.๘๖% ของพื้นที่ทั้งหมด) เป็นพื้นที่นา ๔,๐๔๔,๑๓๓ ไร่ (๔๘.๖๗% ของพื้นที่เกษตรกรรม) พืชไร่ ๔,๑๑๕,๒๓๖ ไร่ (๔๙.๕๓% ของพื้นที่เกษตรกรรม) พืชสวน ๓๐,๙๘๗ ไร่ (๐.๓๗% ของพื้นที่เกษตรกรรม) ไม้ยืนต้น ๓๗๓,๙๗๔ ไร่ (๔.๕% ของพื้นที่เกษตรกรรม) ไม้ผล ๑๙๓,๒๑๒ ไร่ (๒.๓๒% ของพื้นที่เกษตรกรรม) ทุ่งหญ้าเลี้ยงสัตว์และโรงเรือนเลี้ยงสัตว์ ๑๒๖,๕๐๒ ไร่ (๑.๕๒% ของพื้นที่เกษตรกรรม) สถานที่เพาะเลี้ยงสัตว์ ๑๕,๖๔๘ ไร่ (๐.๑๘% ของพื้นที่เกษตรกรรม) เกษตรผสมผสาน/ไร่นาสวนผสม ๗,๔๗๘ ไร่ (๐.๐๙% ของพื้นที่เกษตรกรรม) พืชน้ำ ๔๙ ไร่ (๐.๐๐๐๕% ของพื้นที่เกษตรกรรม) โดยมีพื้นที่เกษตรกรรมในเขตชลประทาน ๗๐๒,๔๕๘ ไร่ (๕.๔๘ % ของพื้นที่จังหวัด) (๕.๔๘% ของพื้นที่เกษตรกรรม) และพื้นที่เกษตรกรรมนอกเขตชลประทาน ๘,๒๑๐,๑๓๘ ไร่ ๗.๘๒% ของพื้นที่เกษตรกรรม) และพื้นที่เกษตรกรรมนอกเขตชลประทาน ๘,๒๑๐,๑๓๘ ไร่

๑.๒ สถานการณ์ด้านทรัพยากรการผลิตและแนวโน้ม (อ่างเก็บน้ำขนาดใหญ่และขนาดกลาง รวม ๒๙ แห่ง)

๑) ปริมาณน้ำที่ความจุเก็บกัก รวมทั้งจังหวัด ๑,๒๒๕ ล้าน ลบ.ม. ปริมาณน้ำปัจจุบัน ๕๓๐ ล้าน ลบ.ม. (๔๓.๒๓ %) (วันที่ ๒๙ เมษายน ๒๕๖๙)

๒) ปริมาณน้ำฝนสะสม ตั้งแต่วันที่ ๑ เมษายน ถึง ๒๙ เมษายน ๒๕๖๙ รวม ๘๒ มม. (๗.๖๗ % ของฝนเฉลี่ยทั้งปี)

๓) ความต้องการใช้น้ำของจังหวัดจำแนก ๔ ด้าน ฤดูฝน ปี ๒๕๖๘

- อุปโภคบริโภค แพน ๖๙ ล้าน ลบ.ม.

- ระบบนิเวศน์และอื่น ๆ ๑๑๙ ล้าน ลบ.ม.

- เกษตรกรรม แพน ๖๐๔ ล้าน ลบ.ม.

- อุตสาหกรรม แพน ๑๘ ล้าน ลบ.ม.

๔) การใช้ประโยชน์และความเหมาะสมของดินเพื่อการเพาะปลูก (Agri-Map analytic)

- พื้นที่ทำการเกษตรที่เหมาะสม ๗,๒๘๙,๓๓๗ ไร่

- พื้นที่ทำการเกษตรที่ไม่เหมาะสม ๔๕๑,๖๔๓ ไร่ ประกอบด้วย ข้าว ๑๔๓,๓๓๗ ไร่

อ้อย ๕๐,๘๙๓ ไร่ มันสำปะหลัง ๒๑๒,๑๑๙ ไร่ ข้าวโพด ๓๖,๕๐๒ ไร่ ปาล์มน้ำมัน ๔,๘๒๔ ไร่

ยางพารา ๑,๖๔๖ ไร่ มะพร้าว ๒,๐๗๓ ไร่ ลำไย ๕๖ ไร่ ทุเรียน ๑๘๓ ไร่ และเงาะ ๑๐ ไร่

๑.๓ ผลิตภัณฑ์มวลรวมจังหวัด (Gross Provincial Product:GPP) ณ ราคาประจำปี พ.ศ. ๒๕๖๕ ของจังหวัดนครราชสีมา มีมูลค่า ๓๓๕,๔๗๒ ล้านบาท และมีรายได้เฉลี่ยต่อหัว ๑๓๔,๓๓๘ บาท โดยมีมูลค่าภาคเกษตรกรรม ๔๘,๓๕๖ ล้านบาท (๑๔.๔๑% ของ จังหวัด) นอกภาคเกษตรกรรม ๒๘๗,๑๑๖ ล้านบาท (๘๕.๕๘ %)

๑.๔ ข้อมูลการปกครอง/ประชากร

จังหวัดนครราชสีมา มีราชการส่วนภูมิภาค จำนวน ๓๕ หน่วยงาน ๓๒ อำเภอ ๒๘๙ ตำบล ๓,๓๗๖ หมู่บ้าน องค์การปกครองส่วนท้องถิ่น จำนวน ๓๓๔ องค์การ (องค์การบริหารส่วนจังหวัด ๑ แห่ง เทศบาล (ทน. ๑/ทม.๔/ ทต. ๘๕ แห่ง) รวม ๙๐ แห่ง องค์การบริหารส่วนตำบล ๒๓๔ แห่ง ณ วันที่ ๑ พฤษภาคม ๒๕๖๘ มีประชากร จำนวน ๒,๖๒๓,๐๑๑ คน แยกเป็นชาย ๑,๒๘๔,๗๒๖ คน เป็นหญิง ๑,๓๓๘,๒๘๕ คน ๑,๐๖๘,๖๔๘ คริวเรือน คริวเรือนเกษตรกร ๒๗๕,๒๒๔ คริวเรือน

แบบฟอร์มที่ 1 ข้อมูลพื้นฐานจังหวัด

๑.๕ พืชเศรษฐกิจที่สำคัญ ได้แก่

(๑) ข้าวนาปี ปีเพาะปลูก ๒๕๖๘/๖๙ เนื้อที่เพาะปลูก ๓,๒๗๙,๘๙๓ ไร่ เนื้อที่เก็บเกี่ยว ๓,๒๗๔,๒๔๗.๗๕ ไร่ ผลผลิต ๑,๒๑๑.๔๗๑.๖๗๓ ตัน ผลผลิตต่อพื้นที่เก็บเกี่ยว ๓๗๐ กก./ไร่ แยกเป็น

- ข้าวหอมมะลิ พื้นที่เพาะปลูก ๓,๑๑๔,๐๑๘ ไร่ ผลผลิต ๑,๑๗๐,๘๔๘ ตัน ผลผลิตเฉลี่ย

๓๖๙ กก./ไร่) ราคา ๑๔,๕๐๐ บาทต่อตัน มูลค่ารวม ๑๖,๙๗๗ ล้านบาท

- ข้าวทั่วไป จังหวัดนครราชสีมามีเกษตรกรปลูกข้าวทั่วไป นอกเหนือจากข้าวหอมมะลิ ในปี พ.ศ.

๒๕๖๔ จำนวน ๔๘,๓๔๔ คน พื้นที่เพาะปลูก ๔๔๒,๔๒๖ ไร่ แยกเป็น

- ข้าวเจ้าชัยนาท ๑๗,๔๖๓ ตัน (ผลผลิตเฉลี่ย ๕๐๒ กก./ไร่)

- ข้าวเจ้าปทุมธานี ๖,๑๕๗ ตัน (ผลผลิตเฉลี่ย ๔๘๗ กก./ไร่)

- ข้าวเจ้าอื่นๆ ๖๔,๐๘๘ ตัน (ผลผลิตเฉลี่ย ๓๖๐ กก./ไร่)

- ข้าวเหนียว ๖๓,๔๙๓ ตัน (ผลผลิตเฉลี่ย ๓๓๔ กก./ไร่)

(๒) มันสำปะหลังโรงงาน ปี ๒๕๖๘ เกษตรกรผู้ปลูก ๘๕,๕๔๔ คน พื้นที่เพาะปลูก ๑,๔๘๑,๙๒๙ ไร่ เนื้อที่เก็บเกี่ยว ๑,๓๒๑,๐๒๖ ไร่ ผลผลิต ๔,๖๓๖,๐๘๕ ตัน ผลผลิตเฉลี่ยต่อพื้นที่เก็บเกี่ยว ๓,๕๐๙ กก./ไร่

(๓) ข้าวโพดเลี้ยงสัตว์ ปีเพาะปลูก ๒๕๖๘ เนื้อที่เพาะปลูก ๖๖๐,๗๒๓ ไร่ ผลผลิต ๔๘๕,๗๕๐ ตัน ผลผลิตต่อพื้นที่เก็บเกี่ยว ๗๙๒ กก./ไร่

ที่มา: สำนักงานเศรษฐกิจการเกษตร : การประชุมคณะพัฒนาคุณภาพข้อมูลปริมาณการผลิตสินค้าเกษตรด้านพืช ภาคตะวันออกเฉียงเหนือ ครั้งที่ 1/2567 และครั้งที่ 2/2567

(๔) อ้อยโรงงาน ๖๗/๖๘ เนื้อที่ปลูก ๖๑๖,๑๖๖ ไร่ ผลผลิต ๖,๒๑๓,๑๗๗ ตัน ผลผลิตเฉลี่ย ๑๐.๑๐ ตัน/ไร่ (ข้อมูลจาก:สำนักงานคณะกรรมการอ้อยและน้ำตาลทราย)

(๕) ยางพารา ปี ๒๕๖๘ เนื้อที่ยืนต้น ๗๘,๓๓๔ ไร่ เนื้อที่กรีต ๗๑,๔๗๘ ไร่ ผลผลิต ๑๔,๖๙๔ ตัน ผลผลิตต่อไร่ ๒๐๖ กก

(๖) ปาล์มน้ำมัน ปี ๒๕๖๘ เนื้อที่ยืนต้น ๘,๒๑๗ ไร่ เนื้อที่ให้ผลผลิต ๗,๙๔๔ ไร่ ผลผลิต ๑๕,๒๗๕ ตัน ผลผลิตต่อไร่ ๑,๙๒๓ กก.

๑.๕ สัตว์เศรษฐกิจที่สำคัญ ปี ๒๕๖๘ ได้แก่ โคเนื้อ เกษตรกรผู้เลี้ยง ๖๔,๐๔๗ ราย จำนวน ๕๓๒,๒๖๘ ตัว โคนม เกษตรกรผู้เลี้ยง ๒,๓๖๒ ราย ๘๐,๕๐๖ ตัว สุกร เกษตรกรผู้เลี้ยง ๕,๙๘๐ ราย ๔๖๐,๕๓๘ ตัว กระจับปี่ เกษตรกรผู้เลี้ยง ๑๑,๘๔๕ ราย ๘๒,๙๑๔ ตัว

ที่มา: สำนักงานปศุสัตว์จังหวัดนครราชสีมา ข้อมูล ณ วันที่ 24 พฤศจิกายน 2568

๑.๖ ด้านประมง สินค้าที่สำคัญได้แก่ ปลานิล เกษตรกรผู้เพาะเลี้ยงปลานิลจำนวน ๑๒,๐๖๓ ราย พื้นที่เลี้ยง ๑๔,๗๘๓.๓๗ ไร่ ชนิดพันธุ์ที่เลี้ยง ปลานิลจิตรลดา ทั้งแปลงเพศ/ไม่แปลงเพศและปลาทับทิม ผลผลิต ๕,๒๖๘ ตัน/ปี มูลค่า ๒๘๕.๒๖ ล้านบาท ปลาตูก เกษตรกรผู้เพาะเลี้ยงปลาตูกจำนวน ๒,๕๕๗ ราย พื้นที่เลี้ยง ๒,๕๕๗ ไร่ ชนิดพันธุ์ที่เลี้ยง ปลาตูกอุยเทศ (บึกอุย) และปลาตูกเทศ (รัสเซีย) ผลผลิต ๓,๙๖๘.๓ ตัน/ปี มูลค่า ๑๘๒.๐๙ ล้านบาท

ที่มา : สำนักงานประมงจังหวัดนครราชสีมา ข้อมูล ณ วันที่ 20 พฤศจิกายน 2568

แบบฟอร์มที่ 1 ข้อมูลพื้นฐานจังหวัด

๑.๗ สินค้าเด่น/สินค้า GI

๑) สินค้าเด่น ได้แก่ มันสำปะหลัง เป็นสินค้าหลักในการขับเคลื่อนเศรษฐกิจของจังหวัด พื้นที่ปลูก ๓๒ อำเภอ ผลผลิต ๔,๖๓๖,๐๘๕ ตัน

๒) สินค้า GI จำนวน ๑๑ สินค้า

ลำดับ ที่	สินค้า	ข้อมูลสินค้า	ข้อมูลสิ่งบ่งชี้ ทาง ภูมิศาสตร์	จำนวน ได้รับ อนุญาต ให้ใช้ตรา
๑.	เส้นไหมไทย พื้นบ้านอีสาน	เส้นไหมไทยพื้นบ้านอีสาน หมายถึง เส้นไหมดิบที่ผ่านการสาวด้วยมือ ผลิตจากตัวไหมพันธุ์ไทยพื้นบ้านที่เลี้ยงโดยใบหม่อนที่ปลูกขึ้นเองใน พื้นที่ ๒๐ จังหวัดในภาคตะวันออกเฉียงหรือภาคอีสาน เส้นไหมไทย พื้นบ้านอีสาน เป็นสีเหลืองทอง มีความมันเงา ความนุ่มนวล ความ เหนียวและความสม่ำเสมอสามารถนำมาทำเป็นเส้นยืนและเส้นพุ่งได้	ทะเบียน เลขที่ สข ๕๖๑๐๐๕๐ วันที่ยื่นคำขอ ๒๕ สิงหาคม ๒๕๕๔ วันประกาศ ๙ เมษายน ๒๕๕๖	๔ กลุ่ม หมดอายุ ๗ ต.ค. ๒๕๖๖
๒.	กาแฟดงมะไฟ	กาแฟดงมะไฟ หมายถึง กาแฟอาราบิก้า ที่ปลูกบนภูเขาที่ระดับความ สูงตั้งแต่ ๔๐๐-๗๐๐ เมตร เหนือระดับน้ำทะเลในพื้นที่หมู่บ้านดงมะไฟ ตำบลมะเกลือใหม่ อำเภอสูงเนิน จังหวัดนครราชสีมา ด้วยกรรมวิธีการ ผลิตมาตรฐานของกาแฟสารและกาแฟคั่ว-บด มีปริมาณคาเฟอีนไม่เกิน ร้อยละ ๑ ของน้ำหนัก	ทะเบียน เลขที่ สข ๕๙๑๐๐๐๗๖ วันที่ยื่นคำขอ ๑๓ กันยายน ๒๕๕๖ วันประกาศ ๓๑ มีนาคม ๒๕๕๙	๑๕ ราย หมดอายุ ๒๑ ม.ค. ๒๕๖๕ (อยู่ ระหว่าง ตรวจ ประเมินฯ ขอต่ออายุ ตรา GI)
๓.	ไวน์เขาใหญ่	ไวน์เขาใหญ่ หมายถึง ไวน์ที่ทำจากการหมักน้ำองุ่นสดสายพันธุ์ vitis vinifera ที่ปลูกเก็บเกี่ยวและผ่านกระบวนการทำไวน์ตามมาตรฐานที่ กำหนด ในขอบเขตพื้นที่แหล่งภูมิศาสตร์ไวน์เขาใหญ่ในอำเภอปากช่อง และอำเภอวังน้ำเขียว ของจังหวัดนครราชสีมา ซึ่งอยู่นอกเขตป่า อนุรักษ์ไวน์เขาใหญ่ เป็นไวน์ลักษณะใส ไม่มีความขุ่น มีสี กลิ่น สัมผัส ในปากและรสชาติที่แสดงถึงลักษณะของพันธุ์องุ่นต่าง ๆ เช่น ไวน์ขาว ไวน์แดง ไวน์โรเซ่ ไวน์หวาน	ทะเบียน เลขที่ สข ๖๑๑๐๐๑๑๓ วันที่ยื่นคำขอ ๒๕ พฤศจิกายน ๒๕๕๙ วันประกาศ ๒๗ มิถุนายน ๒๕๖๑	๒ ราย หมดอายุ ๑ มิ.ย. ๒๕๖๖
๔.	กาแฟวังน้ำ เขียว	กาแฟวังน้ำเขียว หมายถึง กาแฟอาราบิก้า สายพันธุ์คาติมอร์ F-๗ และ โรบัสต้า (Robusta) พันธุ์ชุมพร ๒ ที่ปลูกระดับความสูง ตั้งแต่ ๓๐๐- ๗๐๐ เมตร เหนือระดับน้ำทะเล ในพื้นที่อำเภอวังน้ำเขียว จังหวัด นครราชสีมา ด้วยกรรมวิธีผลิตมาตรฐานเป็นกาแฟสาร และกาแฟคั่ว- บด ปริมาณคาเฟอีน : อาราบิก้าร้อยละ ๑-๑.๒ โดยน้ำหนัก และโร	ทะเบียน เลขที่ สข ๖๑๑๐๐๑๑๗ วันที่ยื่นคำขอ ๒๑ ธันวาคม	ยังไม่มี การขอใช้ ตราฯ

แบบฟอร์มที่ 1 ข้อมูลพื้นฐานจังหวัด

		บัสต้าร้อยละ ๐.๕-๒.๕ โดยน้ำหนัก	๒๕๕๙ วันประกาศ ๔ ธันวาคม ๒๕๖๑	
๕	ข้าวหอมมะลิทุ่ง สัมฤทธิ์	ข้าวหอมมะลิทุ่งสัมฤทธิ์ หมายถึง ข้าวเปลือก ข้าวกล้อง และข้าวขาว ที่แปรรูปมาจากข้าวหอมมะลิพันธุ์ขาวดอกมะลิ ๑๐๕ ปลูกในฤดูนาปี บนพื้นที่ทุ่งสัมฤทธิ์ มีชั้นหินเคลือรองรับอยู่ด้านล่างของพื้นที่ ครอบคลุมพื้นที่ ๑๔ อำเภอ ๑๑๓ ตำบล จังหวัดนครราชสีมา ทำให้ ข้าวมีเมล็ดเรียวยาว มีกลิ่นหอมตามธรรมชาติ	ทะเบียน เลขที่ สข ๖๑๑๐๐๑๑๘ วันที่ยื่นคำขอ ๒๑ ธันวาคม ๒๕๕๙ วันประกาศ ๔ ธันวาคม ๒๕๖๑	๔ กลุ่ม (๑๖๐ ราย) พ.ก. ๒ ราย หมดอายุ ๑ กุมภาพันธ์ ๒๕๖๖ (อยู่ ระหว่าง ตรวจ ประเมินฯ ขอต่ออายุ ตรา GI)
๖.	เครื่องปั้นดินเผา ด่านเกวียน	เครื่องปั้นดินเผาด่านเกวียน หมายถึง เครื่องปั้นดินเผาชนิดไม่เคลือบ ที่ ทำการเผาด้วยอุณหภูมิสูง เมื่อเผาแล้วมีสีของดินตามธรรมชาติ มันเงา เนื้อดินมีความแข็งแกร่งทนทาน เมื่อเคาะจะมีเสียงดังกังวาน ไม่ แตกร้าว หากเป็นภาชนะบรรจุน้ำไม่รั่วซึมซึ่งผลิตตามกรรมวิธีการผลิต เครื่องปั้นดินเผาด่านเกวียนที่เป็นเอกลักษณ์สืบทอดต่อกันมาของ ชาวบ้านในพื้นที่ตำบลด่านเกวียน ท่าจะหลุง ท่าอ่าง ละลมใหม่พัฒนา อำเภอโชคชัย จังหวัดนครราชสีมา	ทะเบียน เลขที่ สข ๖๒๑๐๐๑๒๕ วันที่ยื่นคำขอ ๑ มิถุนายน ๒๕๖๑ วันประกาศ ๘ กรกฎาคม ๒๕๖๒	๑ กลุ่ม (๓๓ ราย) หมดอายุ ๗ มกราคม ๒๕๖๕ (อยู่ ระหว่าง รับสมัครผู้ ขอใช้ตรา สัญลักษณ์ GI)
๗.	มะขามเทศ เพชรโนนไทย	มะขามเทศเพชรโนนไทย หมายถึง มะขามเทศพันธุ์ฝักใหญ่ ฝักมะขาม เทศจะมีลักษณะโค้งเป็นวงกลมหรือโค้งเป็นวงแบบสปริง ฝักอ่อนมี ลักษณะแบนมีสีเขียวฝักแก่ มีลักษณะอวบใหญ่ มีรอยหยักเล็กน้อยตาม ตำแหน่งที่มีเมล็ด ฝักที่แก่จะเปลี่ยนสีจากสีเขียวเป็นสีเขียวแกมสีแดงมี เนื้อด้านในสีขาวขุ่นเมล็ดดำ รสชาติหวานมัน เนื้อกรอบ ปลูกในพื้นที่ อำเภอโนนไทย จังหวัดนครราชสีมา	ทะเบียน เลขที่ สข ๖๓๑๐๐๑๓๙ วันที่ยื่นคำขอ ๔ ตุลาคม ๒๕๖๒ วันประกาศ ๒๘ มกราคม ๒๕๖๓	๑ กลุ่ม (๑๙๖ ราย) ๒๕ มกราคม ๒๕๖๖ (อยู่ ระหว่าง ตรวจ ประเมินฯ ขอต่ออายุ ตรา GI)

แบบฟอร์มที่ 1 ข้อมูลพื้นฐานจังหวัด

๘	ทุเรียนปากช่อง เขาใหญ่	ทุเรียนปากช่องเขาใหญ่ หมายถึง ทุเรียนพันธุ์หมอนทอง ที่มีรสชาติดี หวาน มัน เนื้อสัมผัสเนียนแน่นหนึบ แห้ง ละเอียด เส้นใยน้อย มีสีเหลืองอ่อนสม่ำเสมอทั้งผลกลิ่นหอมอ่อน ปลูกในพื้นที่อำเภอปากช่อง จังหวัดนครราชสีมา	ทะเบียน เลขที่ สข ๖๔๑๐๐๑๕๙ วันที่ยื่นคำขอ ๒๑ สิงหาคม ๒๕๖๓ วันประกาศ ๑๒ กรกฎาคม ๒๕๖๔	๓๙ ราย หมดอายุ ๑๗ เมษายน ๒๕๖๗
๙	ผ้าไหมคิมมะอุ บัวลาย	ผ้าไหมคิมมะอุบัวลาย หมายถึง ผ้าไหมทอมือชนิด ๒ ตะกอ ทอลาย ตารางแบบดั้งเดิมโดยประกอบด้วยเส้นไหม ๕ สี ได้แก่ สีแดง สีดำ สีเขียว สีส้ม และสีขาว เป็นผ้าไหมที่มีความประณีตสวยงามมีเอกลักษณ์เฉพาะตัว ซึ่งผลิตในพื้นที่อำเภอบัวลาย จังหวัดนครราชสีมา	ทะเบียน เลขที่ สข ๖๓๑๐๐๒๒๙ วันที่ยื่นคำขอ ๓๐ มกราคม ๒๕๖๓ วันประกาศ ๒๖ สิงหาคม ๒๕๖๕	อยู่ ระหว่าง ตรวจ ประเมินฯ ผู้ขอ อนุญาตใช้ ตรา สัญลักษณ์ GI)
๑๐.	ผ้าไหมปักธงชัย	ผ้าไหมปักธงชัย หมายถึง ผ้าไหมพื้นหรือผ้าขึ้น ทอด้วยกี่กระตุก ๒ ตะกอ (ไม่รวมก๊อตสาหกรรม) ด้วยเส้นไหมยืนและไหมพุ่งที่ผลิตในประเทศไทย มีความกว้างของผ้าไม่ต่ำกว่า ๔๐ นิ้ว เนื้อผ้าหนาแน่น มีความมันวาว สีคงทน ไม่ตก ผืนผ้าไม่มีตำหนิ ทำการทอผ้าไหมตามกรรมวิธีที่ประณีตที่เป็นมรดกทางวัฒนธรรมที่ถ่ายทอดสืบกันมา	ทะเบียน เลขที่ สข ๖๕๑๐๐๑๗๘ วันที่ยื่นคำขอ ๒๑ สิงหาคม ๒๕๖๓ วันประกาศ ๔ กรกฎาคม ๒๕๖๕	อยู่ ระหว่าง ตรวจ ประเมินฯ ผู้ขอ อนุญาตใช้ ตรา สัญลักษณ์ GI
๑๑.	น้อยหน้าเพชร ปากช่อง	น้อยหน้าปากช่องเขาใหญ่ หมายถึง น้อยหน้าที่มีรสชาติหวานกลม กล่อม กลิ่นหอมละมุน เมล็ดเล็ก ขนาดผลใหญ่ ประกอบด้วย น้อยหน้า หนึ่ง น้อยหน้าฝ้าย และน้อยหน้าลูกผสม ที่ปลูกในพื้นที่ อำเภอปากช่องจังหวัดนครราชสีมา	คำขอเลขที่ ๖๓๑๐๐๒๔๔ วันที่ยื่นคำขอ ๒๑ สิงหาคม ๒๕๖๓	อยู่ ระหว่าง ตรวจ ประเมินฯ ผู้ขอ อนุญาตใช้ ตรา สัญลักษณ์ GI

แบบฟอร์มที่ 1 ข้อมูลพื้นฐานจังหวัด

๑.๗ สินค้า OTOP ๑๐
อันดับแรกของจังหวัด
ได้แก่

สินค้า	กลุ่มเกษตรกรที่ผลิต	แหล่งรับซื้อวัตถุดิบ
๑. กุนเชียง หมูหยอง	ปึงหังเชียง อ.เมือง นครราชสีมา	เกษตรกรผู้เลี้ยงสุกรใน จังหวัดนครราชสีมา
๒. หมี่โคราช	หมี่โคราชตรา ๕ ดาว อ.ปักธงชัย	ผู้ผลิตเส้นหมี่ใน จังหวัดนครราชสีมา
๓. ยาหม่องสมุนไพร ว่าน	วังน้ำเขียวฟาร์มอินเตอร์	ผู้ปลูกสมุนไพรในอำเภอ วังน้ำเขียว
๔. ผ้าไหมมัดหมี่	กลุ่มไหมทองสุรนารี อ.ปักธงชัย	ผู้ผลิตเส้นไหมใน จังหวัดนครราชสีมา
๕. ผลิตภัณฑ์แปรรูปผ้า ไหม	กลุ่มวิสาหกิจชุมชนแม่บ้าน เกษตรกรคีมมะอูสวนหม่อน อ.บัวลาย	ผู้ผลิตเส้นไหม ในจังหวัดนครราชสีมา
๖. ผ้าไหมสีธรรมชาติ	บริษัทเมืองย่าซิลเคน อ.ปักธงชัย	ผู้ผลิตเส้นไหมใน จังหวัดนครราชสีมา
๗. เครื่องปั้นดินเผา	กลุ่มมดแดงดินเผา อ.โชคชัย	ดินในตำบลด่านเกวียน อ.โชคชัย
๘. เสื้อผ้าแปรรูปจาก ผ้าขาวม้า	กลุ่มผ้าไทยลายโสร่ง อ.ขามสะแกแสง	ผู้ผลิตผ้าขาวม้าใน จังหวัดนครราชสีมา
๙. ผลิตภัณฑ์แปรรูปจาก ผ้าขาวม้า	ภัชชามาผ้าไทย อ.ปักธงชัย	ผู้ผลิตผ้าขาวม้าใน จังหวัดนครราชสีมา
๑๐. ผลิตภัณฑ์แปรรูปจาก เสื่อกก	กลุ่มทอเสื่อกกบ้านลำ พะเนียง อ.โนนแกง	ใช้วัตถุดิบจากชุมชน

แบบฟอร์มที่ 1 ข้อมูลพื้นฐานจังหวัด

๑.๘ โครงการชุมชนท่องเที่ยว OTOP นวัตวิถี

จังหวัดนครราชสีมาได้กำหนดยุทธศาสตร์ด้านการท่องเที่ยว โดยได้กำหนดเส้นทางการท่องเที่ยวเพื่อเชื่อมโยงพื้นที่ด้านการท่องเที่ยวเชิงวัฒนธรรม เชิงนิเวศน์ และเชิงกีฬาและการผจญภัย ตลอดถึงการเชื่อมโยงเส้นทางท่องเที่ยวของอารยธรรมอีสานใต้ จึงได้จัดทำโครงการชุมชนท่องเที่ยว OTOP นวัตวิถีในนครราชสีมาขึ้น โดยมีหมู่บ้านท่องเที่ยวเชิงเกษตรและอนุรักษ์ธรรมชาติ ได้แก่

- ๑) บ้านไทยสามัคคี หมู่ที่ ๑ ตำบลไทยสามัคคี อำเภอวังน้ำเขียว จังหวัดนครราชสีมา
- ๒) บ้านดอนเปล้า หมู่ที่ ๖ ตำบลบ้านเหลื่อม อำเภอบ้านเหลื่อม จังหวัดนครราชสีมา
- ๓) บ้านสันกำแพง หมู่ที่ ๑๒ ตำบลวังหมี อำเภอวังน้ำเขียว จังหวัดนครราชสีมา
- ๔) บ้านเหวปลากั้ง หมู่ที่ ๑๐ ตำบลหมูสี อำเภอปากช่อง จังหวัดนครราชสีมา
- ๕) บ้านฝายผาง หมู่ที่ ๑ ตำบลเมืองพะไล อำเภอบัวลาย จังหวัดนครราชสีมา
- ๖) บ้านศาลาดิน หมู่ที่ ๗ ตำบลโนนจาน อำเภอบัวลาย จังหวัดนครราชสีมา
- ๗) บ้านโนนกกอก หมู่ที่ ๕ ตำบลสามเมือง อำเภอสีดา จังหวัดนครราชสีมา

๑.๙ สหกรณ์การเกษตร

- ๑) จำนวนสหกรณ์การเกษตรในจังหวัด ๑๐๓ แห่ง สมาชิกสหกรณ์ ๓๑๔,๓๘๘ ราย
 - ไม่มีการนำมาจัดมาตรฐานแล้ว
 - นำมาจัดระดับชั้นสหกรณ์ ๘๘ แห่ง ไม่นำมาจัด ๑๕ แห่ง เนื่องจากชำระบัญชี
- ๒) ผลการจัดระดับชั้นสหกรณ์ (ปรับปรุง ธันวาคม ๒๕๖๖)
 - ชั้น ๑ ๒๖ สหกรณ์
 - ชั้น ๒ ๒๖ สหกรณ์
 - ชั้น ๓ ๓๖ สหกรณ์
 - ชั้น ๔ -
- ๓) มูลค่าธุรกิจสหกรณ์ ๖,๔๙๙,๘๖๑,๓๓๘.๗๐ บาท

๒. ข้อมูลการรับรองมาตรฐานสินค้าเกษตรปลอดภัยของจังหวัด

๒.๑ พื้นที่การทำเกษตรอินทรีย์ ข้าว รวม ๒,๙๘๒.๕๐ ไร่ เกษตรกร ๒๖๙/๓๑๓ ราย/แปลง พืช ๑,๖๗๐.๓๒ ไร่ เกษตรกร ๒๑๑ ราย/แปลง ประมง - ราย และปศุสัตว์ ๘ ราย

ชนิดสินค้า	จำนวนราย/แปลง	จำนวนไร่
๑) ข้าว T๑ (เตรียมความพร้อม)	-	-
ข้าว T๒ (ปรับเปลี่ยน)	-	-
รับรองแล้ว	๑๖๖/๒๐๐	๒,๑๑๙.๕๐

๒) พืช (แปลง)		
- ปรับเปลี่ยน	๓	๘
- รับรองแล้ว	๒๑๑/๒๑๑	๑,๖๗๐.๖๓๒
๓) ประมง	- ราย	
๔) ปศุสัตว์	๘ ราย	

แบบฟอร์มที่ 1 ข้อมูลพื้นฐานจังหวัด

๒.๒ การรับรอง GAP ด้านพืช ๑,๙๑๐/๑๙๑๐ ราย/แปลง ข้าว ๖๐๔/๘๓๘ ราย/แปลง พื้นที่ ๑๐,๖๕๕ ไร่
ด้านประมง ๓๑๗ ฟาร์ม พื้นที่ และด้านปศุสัตว์ จำนวน ๑,๑๔๗ ฟาร์ม มาตรฐานด้านปศุสัตว์ GMP ๔๔
ฟาร์ม

การรับรอง GAP ด้านพืช ด้านข้าว ด้านประมง และด้านปศุสัตว์

ชนิดสินค้า	จำนวนราย/แปลง	จำนวนไร่
๑) พืช (แปลง)	๑,๙๑๐/๑,๙๑๐	๑๔,๖๓๔.๐๑
๒) ข้าว	๖๐๔/๘๓๘	๑๐,๖๕๕
- GAP (รายเดี่ยว)	๓/๓	๑๓
- GAP (รายกลุ่ม)	๙๙/๙๙	๑,๕๕๐.๗๕
- ข้าว GAP Seed (ราย)	๕๐๒/๗๓๖	๙,๐๙๑.๒๕
๔) ประมง	๓๐๘ ฟาร์ม	
๕) ปศุสัตว์	๑,๑๔๗ ฟาร์ม	

๓. งบประมาณ ปี ๒๕๖๘ รวมทั้งสิ้น (ณ ไตรมาส ๔)

รวมงบประมาณ ๑,๕๐๑,๒๓๗,๑๐๑.๖๓ บาท จำนวน ๗๘๒ โครงการ แบ่งเป็น

- งบปกติ ๗๑๗ โครงการ งบประมาณ ๑๒๓,๒๓๐,๖๐๐.๖๓ บาท
- งบจังหวัด ๒๔ โครงการ งบประมาณ ๑๙๗,๓๓๑,๔๐๐ บาท
- งบอื่น ๆ ๔๑ โครงการ งบประมาณ ๙๐,๖๗๕,๑๐๑ บาท

๔. สถานการณ์และการช่วยเหลือภัยพิบัติด้านเกษตร

จังหวัดนครราชสีมามีลักษณะภูมิประเทศส่วนใหญ่เป็นพื้นที่ราบสูงจากระดับน้ำทะเลปานกลางระหว่าง ๑๕๐-๓๐๐ เมตร ส่วนบริเวณตอนล่างค่อนข้างลาดชันและตะวันออกเป็นพื้นที่ราบลุ่ม โดยมีลำตะคองและลำน้ำสาขาอื่น ๆ ไหลหล่อเลี้ยงบริเวณด้านเหนือของเมือง และเป็นสาขาหนึ่งของแม่น้ำสำคัญคือแม่น้ำมูลซึ่งเป็นแม่น้ำสายหลักของภาคตะวันออกเฉียงเหนือ รายละเอียดสถานการณ์และการช่วยเหลือภัยพิบัติด้านการเกษตร ต่าง ๆ ดังนี้

๔.๑ พื้นที่เสี่ยงภัยแล้ง/อุทกภัย (ล่อแหลมและเปราะบาง) ด้านการเกษตร

(๑) จังหวัดนครราชสีมาพื้นที่การเกษตรที่จะประสบความแห้งแล้ง จำนวน ๑๔ อำเภอ รายละเอียดดังนี้ (ข้อมูลจากสำนักทรัพยากรน้ำแห่งชาติ ปี ๒๕๖๘)

- พื้นที่เสี่ยงภัย จำนวน ๑๔ อำเภอ ได้แก่ แก้งสนามนาง เมืองยาง ลำทะเมนชัย พิมาย ห้วยแถลง หนองบุญมาก เสิงสาง ครบุรี วังน้ำเขียว ปากช่อง สีคิ้ว โนนไทย พระทองคำ และบ้านเหลื่อม

(๒) จังหวัดนครราชสีมา พื้นที่การเกษตรที่ประสบอุทกภัยซ้ำซาก ซึ่งเป็นพื้นที่อยู่ในลุ่มน้ำ รายละเอียดดังนี้ (ข้อมูลจากสำนักงานป้องกันและบรรเทาสาธารณภัยจังหวัดนครราชสีมา ปี ๒๕๖๓-๒๕๖๕)

- พื้นที่เสี่ยงชุมชนเมือง ได้แก่ ชุมชนมิตรภาพซอย ๔, หมู่บ้านการเคหะ เซฟวัน, ถนนมิตรภาพ(ขอนแก่น), ชุมชนบ้านช่องอู่ ตำบลจอหอ, ถนนช้างเผือก(บริเวณทางเข้าโรงพยาบาลมหาราช), ชุมชนวัดศาลาลอย และพื้นที่เสี่ยงตีด่าน้ำต่าง ๆ เช่น พื้นที่เสี่ยงตีด่าน้ำตะคอง, ลำพระเพลิง, ลำบริบูรณ์,

แบบฟอร์มที่ 1 ข้อมูลพื้นฐานจังหวัด

ลำปรุอ่างเก็บน้ำห้วยบ้านยาง เป็นต้น

- พื้นที่ลุ่มแม่น้ำมูล จำนวน ๕ อำเภอ ได้แก่ โนนสูง ชุมพวง พิมาย ลำทะเมนชัย และเฉลิมพระเกียรติ
- พื้นที่ลุ่มลำเชียงไกร จำนวน ๕ อำเภอ ได้แก่ โนนไทย ด่านขุนทด เมืองนครราชสีมา พิมาย และเทพารักษ์
- พื้นที่ลุ่มลำปลายมาศ จำนวน ๑ อำเภอ ได้แก่ เสิงสาง
- พื้นที่ลุ่มลำสะเทต จำนวน ๒ อำเภอ ได้แก่ โนนแดง และพิมาย
- พื้นที่ลุ่มลำตะคอง จำนวน ๖ อำเภอ ได้แก่ สีคิ้ว สูงเนิน เมืองนครราชสีมา เฉลิมพระเกียรติ โนนสูง และพิมาย
- พื้นที่ลุ่มลำพระเพลิง จำนวน ๔ อำเภอ ได้แก่ ปักธงชัย โชคชัย เฉลิมพระเกียรติ และโนนสูง

(๓) การให้ความช่วยเหลือผู้ประสบภัยพิบัติจังหวัดนครราชสีมา ปี ๒๕๖๘ ทั้งด้านพืช ประมง และ ปศุสัตว์
สรุปดังนี้

๑. ด้านพืช

๑.๑ อุทกภัย พื้นที่เสียหาย ๕ อำเภอ รวมพื้นที่ ๑๐,๙๘๗.๒๕ ไร่ เกษตรกร ๑,๓๑๓ ราย วงเงินช่วยเหลือ ๑๔,๑๕๘,๗๗๕ บาท ผ่านที่ประชุม ก.ช.ภ.อ. แล้ว ได้แก่ อำเภอบ้านเหลื่อม อำเภอบัวใหญ่ อำเภอประทาย อำเภอเสิงสาง และอำเภอจักราช

๑.๒ อุทกภัย พื้นที่เสียหาย ๑๗ อำเภอ รวมพื้นที่ ๕๓,๒๐๗.๕๐ ไร่ เกษตรกร ๘,๕๗๒ ราย วงเงินช่วยเหลือ ๘๐,๕๕๖,๑๖๕ บาท อยู่ระหว่างสำรวจพื้นที่เสียหาย ได้แก่ อำเภอพิมาย อำเภอเมืองยาง อำเภอห้วยแถลง อำเภอโนนไทย อำเภอด่านขุนทด อำเภอครบุรี อำเภอเทพารักษ์ อำเภอขามสะแกแสง อำเภอพระทองคำ อำเภอแก้งสนามนาง อำเภอชุมพวง อำเภอโนนแดง อำเภอลำทะเมนชัย อำเภอปักธงชัย และอำเภอหนองบุญมาก

๒. ด้านประมง

๒.๑ อุทกภัย พื้นที่เสียหาย ๑๐ อำเภอ รวมพื้นที่ ๑๑๔๓.๖๕ ไร่ เกษตรกร ๘๓๖ ราย

๓. ด้านปศุสัตว์

๓.๑ ช่วยเหลือโรคระบาดปากและเท้าเปื่อย (ที่จังหวัดสุรินทร์) ในจังหวัดนครราชสีมา ยังไม่พบข้อมูล

๔. ปัญหา/ข้อเรียกร้องที่เกิดขึ้นในจังหวัด/แนวทางแก้ไข (ใคร ได้รับผลกระทบ/เดือดร้อนอย่างไร เมื่อใด มี

อย่างไร ได้ปฏิบัติการไปแล้วอย่างไร ผลเป็นอย่างไร มีข้อเสนอการแก้ไขปัญหาให้หมดสิ้นไปอย่างไร)

๕.๑ ปัญหาที่ดินทำกิน

เรื่อง การจัดซื้อที่ดินเอกชนเพื่อนำมาปฏิรูปที่ดินเพื่อเกษตรกรรม เพื่อแก้ไขปัญหาผู้ขึ้นทะเบียนไร่นาที่ดินทำกิน ในจังหวัดนครราชสีมา จำนวนประมาณ ๓๒,๐๐๐ ราย

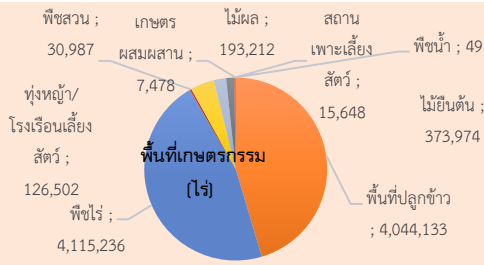
ประเด็นปัญหา

๑. ที่ดินที่นำมาเสนอขายให้กับ ส.ป.ก.นครราชสีมา ส่วนใหญ่เป็นที่ดินที่ไม่เหมาะสมกับการทำการเกษตร และต้องลงทุนในการพัฒนาโครงสร้างพื้นฐานค่อนข้างสูง
๒. ราคาที่ดินที่เสนอขาย ในพื้นที่ที่เหมาะสมกับการทำการเกษตร มีราคาค่อนข้างสูง ซึ่งเกินราคาประเมินของกรมธนารักษ์ ประมาณ ๕ - ๖ เท่า ทำให้ไม่สามารถจัดซื้อได้
๓. ระยะเวลาในการจัดซื้อที่ดินใช้เวลานาน และมีกระบวนการดำเนินการจัดซื้อหลายขั้นตอน ทำให้เกิดความล่าช้า

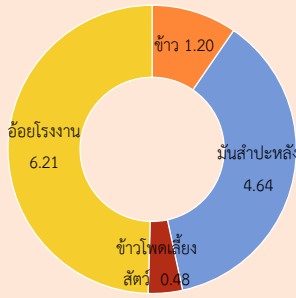
แบบฟอร์มที่ 1 ข้อมูลพื้นฐานจังหวัด

แนวทางแก้ไขปัญหา

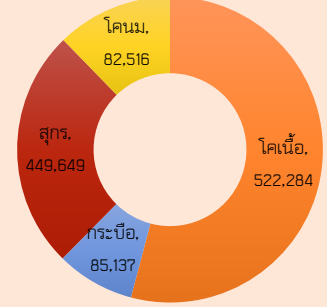
ควรปรับปรุง แก้ไขหลักเกณฑ์ในการจัดซื้อที่ดิน ให้มีความสอดคล้องกับสภาพปัจจุบัน ลดขั้นตอนการดำเนินการจัดซื้อที่ดิน และปรับปรุงผู้มีอำนาจอนุมัติการจัดซื้อที่ดิน เพื่อให้สามารถดำเนินการได้สะดวก และรวดเร็ว นำที่ดินมาแก้ไขปัญหาก็แก่เกษตรกรผู้ไร้ที่ดินทำกินต่อไป



พืชเศรษฐกิจ (ลำต้น)



สัตว์เศรษฐกิจ (ตัว)



พื้นที่เกษตรกรรมรวม 8,308,430 ไร่

ผลิตภัณฑ์มวลรวมจังหวัด (GPP) มูลค่า 343,510 ล้านบาท (2566)

มูลค่าภาคเกษตรกรรม 48,933 ล้านบาท นอกภาคเกษตรกรรม

287,116 ล้านบาท จำนวนประชากร 2,630,085 คน 1,057,132

ครัวเรือน เป็นครัวเรือนเกษตร 275,224 ครัวเรือน

พื้นที่เกษตรกรรมในเขตชลประทาน 702,458 ไร่ (5.48% ของพื้นที่

ทั้งจังหวัด)

ปริมาณน้ำฝนสะสมตั้งแต่เดือน 1 เม.ย. - 29 เม.ย.69 รวม 82 มม.

(7.67%)

สถานการณ์น้ำในอ่างขนาดใหญ่และขนาดกลาง ปริมาณน้ำปัจจุบัน

530 ล้านลบ.ม. (43.23%) น้ำใช้การได้ 464 ล้านลบ.ม. (40.03%)

สินค้าเด่น/GI



กาแฟมะพร้าว เป็นกาแฟอาราบิก้า ที่ปลูกบนภูเขาที่ระดับความสูง 400-700 เมตร ในพื้นที่หมู่บ้านดงมะไฟ ตำบลมะเกลือใหม่ อำเภอสูงเนิน จังหวัดนครราชสีมา ด้วยกรรมวิธีการผลิตมาตรฐานเป็นกาแฟฟลอร์และกาแฟคั่ว-บด

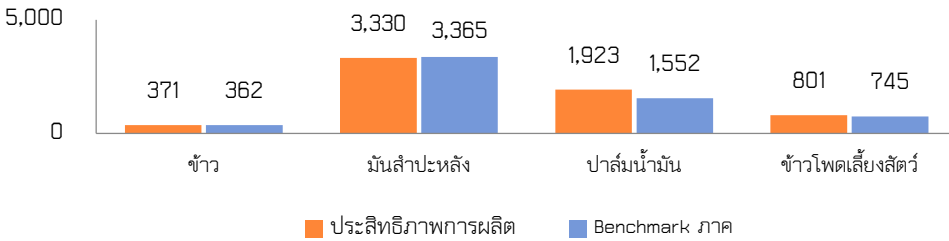
ข้าวหอมมะลิทุ่งสัมฤทธิ์ พื้นที่ปลูกทุ่งสัมฤทธิ์ประมาณ 2 ล้านไร่ เป็นข้าวเปลือก ข้าวกล้อง และข้าวขาว ที่แปรรูปมาจากข้าวหอมมะลิ พันธุ์ข้าวดอกมะลิ 105 ปลูกในฤดูนาปี

มะขามเทศเพชรอินไทย เป็นมะขามเทศพันธุ์ฝักใหญ่ ฝักมีลักษณะโค้งฝักที่แก่จะเปลี่ยนสีจากสีเขียวเป็นสีชมพูแกมสีแดง เนื้อด้านในสีขาวขุ่น รสชาติหวาน มัน เนื้อกรอบ ปลูกในพื้นที่อำเภอโนนไทย จังหวัดนครราชสีมา

นครราชสีมา

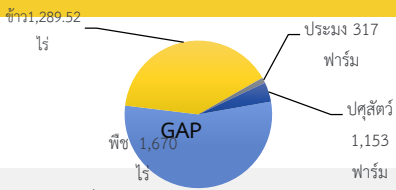
Info graphic

ข้อมูลพื้นฐานจังหวัด
ประจำเดือนเมษายน 2569



ประสิทธิภาพการผลิตสินค้าเกษตรด้านพืช (กก./ไร่)

ปริมาณสินค้าเกษตรที่ได้รับรองมาตรฐาน



เกษตรอินทรีย์

ข้าว รับรองแล้ว จำนวน 1,289.52 ไร่

พืช รับรองแล้ว จำนวน 1,670 ไร่

สัตว์ รับรองแล้ว 4 ราย จำนวน 126 ไร่

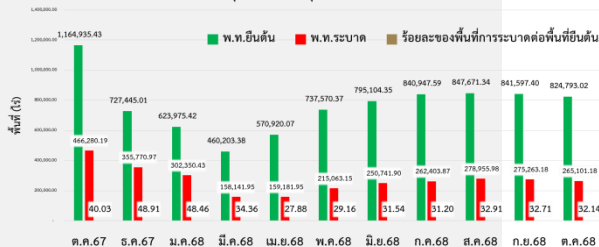
	งบ Function	งบจังหวัด	งบอื่น ๆ
งบอื่น ๆ	90,675,101	197,331,400	288,006,501
งบจังหวัด	95,880,072	1,501,237,102	90,675,101
งบ Function	1,501,237,102	197,331,400	288,006,501
เบิกจ่ายไตรมาส 4	95,880,072	1,501,237,102	90,675,101

ปี 68 มีงบประมาณเพื่อการพัฒนาการเกษตร

รวม 1,501,237,101.63

สถานการณ์การระบาดของโรคใบด่างมันสำปะหลัง ข้อมูลระหว่างเดือนตุลาคม 2567 - ตุลาคม 2568

เดือนตุลาคม 2567 - ตุลาคม 2568



พื้นที่อุทกภัยจำนวน 17 อำเภอ

1. ด้านพืช

1.1 อุทกภัย พื้นที่เสียหาย 5 อำเภอ รวมพื้นที่ 10,987.25 ไร่ เกษตรกร 1,313 ราย วงเงินช่วยเหลือ 14,158,775 บาท ผ่านที่ประชุม ก.ช.บ. แล้ว ได้แก่ อำเภอบ้านเหลื่อม อำเภอบัวใหญ่ อำเภอประทาย อำเภอเสิงสาง และอำเภอจักราช

1.2 อุทกภัย พื้นที่เสียหาย 17 อำเภอ รวมพื้นที่ 53,207.50 ไร่ เกษตรกร 8,572 ราย วงเงินช่วยเหลือ 80,556,165 บาท อยู่ระหว่างสำรวจพื้นที่เสียหาย ได้แก่ อำเภอพิมาย อำเภอเมืองยาง อำเภอห้วยแถลง อำเภอโนนไทย อำเภอดง อำเภอคำชะโนด อำเภอครบุรี อำเภอเทพารักษ์ อำเภอขามสะแกแสง อำเภอพระทองคำ อำเภอแก้งสนามนาง อำเภอชุมพวง อำเภอโนนแดง อำเภอลำทะเมนชัย อำเภอปักธงชัย และอำเภอหนองบุญมาก

พื้นที่การเกษตรที่ประสบอุทกภัยซ้ำซาก

- พื้นที่เสี่ยงชุมชนเมือง ได้แก่ ชุมชนมิตรภาพซอย 4, หมู่บ้านการเคหะ เซฟวัน, ถนนมิตรภาพ(ขอนแก่น), ชุมชนบ้านช่องอยู่ ตำบลจอหอ, ถนนช้างเผือก(บริเวณทางเข้าโรงพยาบาลมหาวิทยาลัย), ชุมชนวัดศาลาลอย และพื้นที่เสี่ยงติดลำน้ำต่าง ๆ เช่น พื้นที่เสี่ยงติดลำตะคอง, ลำพระเพลิง, ลำปาวบุรีรัมย์, ลำปาวอ่างเก็บน้ำห้วยบ้านยาง เป็นต้น
- พื้นที่ลุ่มแม่น้ำมูล จำนวน 5 อำเภอ ได้แก่ โนนสูง ชุมพวง พมาย ลำทะเมนชัย และเฉลิมพระเกียรติ
- พื้นที่ลุ่มน้ำชีโขง จำนวน 5 อำเภอ ได้แก่ โนนไทย ตำบลชุมพวง อำเภอโนนสูง อำเภอจักราช อำเภอพิมาย และเทพารักษ์
- พื้นที่ลุ่มน้ำป่าละอู จำนวน 1 อำเภอ ได้แก่ เสิงสาง
- พื้นที่ลุ่มน้ำสะแกกรัง จำนวน 2 อำเภอ ได้แก่ โนนแดง และพิมาย
- พื้นที่ลุ่มน้ำสะแกกรัง จำนวน 6 อำเภอ ได้แก่ สีคิ้ว สูงเนิน เมืองนครราชสีมา เฉลิมพระเกียรติ โนนสูง และพิมาย
- พื้นที่ลุ่มน้ำพระเพลิง จำนวน 4 อำเภอ ได้แก่ ปักธงชัย โชคชัยเฉลิมพระเกียรติ และโนนสูง