

# รายงานผลการประเมิน

โครงการคลินิกเกษตรเคลื่อนที่  
ในพระราชานุเคราะห์สมเด็จพระบรมโอรสาธิราชฯ  
สยามมกุฎราชกุมาร  
ครั้งที่ 2 ประจำปีงบประมาณ พ.ศ. 2569



สำนักงานเกษตรและสหกรณ์จังหวัดนครสวรรค์

## คำนำ

กระทรวงเกษตรและสหกรณ์ ได้กำหนดให้ทุกจังหวัดดำเนินการจัดงานโครงการคลินิกเกษตรเคลื่อนที่ในพระราชานุเคราะห์ฯ ประจำปีงบประมาณ พ.ศ. 2569 โดยให้จังหวัดพิจารณาอำเภอที่มีปัญหาทางด้านการเกษตรที่หลากหลาย ต้องการแก้ไขอย่างเร่งด่วน และเป็นความต้องการของเกษตรกร โดยเน้นการปฏิบัติงานในเชิงรุกที่ทำให้เกษตรกรในพื้นที่เป้าหมายที่มีปัญหาหรืออยู่ในพื้นที่ห่างไกลสามารถเข้าถึงการบริการทางวิชาการ และได้รับการแก้ไขปัญหาด้านการเกษตรอย่างครบวงจรในคราวเดียวกัน ประกอบด้วยการให้บริการคลินิกเคลื่อนที่ จำนวน 12 คลินิก ที่ร่วมบูรณาการความร่วมมือระหว่างหน่วยงานวิชาการ หน่วยงานส่งเสริม และศูนย์บริการและถ่ายทอดเทคโนโลยีการเกษตรประจำตำบลในการให้บริการและแก้ไขปัญหาทางการเกษตร

การประเมินผลการดำเนินงานโครงการคลินิกเกษตรเคลื่อนที่ในพระราชานุเคราะห์ฯ ครั้งที่ 2 ประจำปีงบประมาณ พ.ศ. 2569 ณ ศาลาประชาคมอำเภอชุมตาบง จังหวัดนครสวรรค์ มีวัตถุประสงค์เพื่อประเมิน ความพึงพอใจ ทักษะ ทักษะ การรับรู้ของผู้ใช้บริการคลินิกเกษตรเคลื่อนที่ และความพึงพอใจของเจ้าหน้าที่ เครื่องมือ อุปกรณ์ของหน่วยงานต่างๆ ที่ร่วมออกหน่วยให้บริการคลินิกเกษตรเคลื่อนที่ ตลอดจนปัญหา อุปสรรคต่างๆ เพื่อนำมาประมวลผล และจัดทำข้อเสนอในการปรับปรุงการดำเนินโครงการคลินิกเกษตรเคลื่อนที่ของจังหวัดนครสวรรค์ ในครั้งต่อไปให้มีประสิทธิภาพมากยิ่งขึ้น

ท้ายสุด สำนักงานเกษตรและสหกรณ์จังหวัดนครสวรรค์ ขอขอบคุณเจ้าหน้าที่จากทุกหน่วยงาน และเกษตรกรกลุ่มเป้าหมายทุกท่านที่ให้การสนับสนุนข้อมูลทางวิชาการที่เป็นประโยชน์เกี่ยวกับการดำเนินงานโครงการคลินิกเกษตรเคลื่อนที่ ครั้งที่ 2 ประจำปีงบประมาณ พ.ศ. 2569 และหวังเป็นอย่างยิ่งว่าผลงานเล่มนี้ จะเป็นประโยชน์ต่อการพัฒนากระบวนการทำงานในการให้บริการคลินิกเกษตรเคลื่อนที่ฯ ในครั้งต่อไป จึงขอขอบคุณ มา ณ โอกาสนี้

กลุ่มยุทธศาสตร์พัฒนาการเกษตร  
สำนักงานเกษตรและสหกรณ์จังหวัดนครสวรรค์  
มีนาคม 2569

## สารบัญ

	หน้า
คำนำ	ก
สารบัญ	ข
สารบัญตาราง	ค
สารบัญภาพ	ง
<b>บทที่ 1</b>	<b>1</b>
<b>บทนำ</b>	
ความเป็นมา	1
วัตถุประสงค์	1
เป้าหมาย	1
ระยะเวลาการดำเนินการ	1
กิจกรรม	1
<b>บทที่ 2</b>	<b>3</b>
<b>รายงานผลการประเมิน</b>	
ผลการประเมินคลินิกเกษตรเคลื่อนที่ ครั้งที่ 2 ประจำปีงบประมาณ พ.ศ. 2569	3
<b>บทที่ 3</b>	<b>12</b>
<b>สรุปผลและข้อเสนอแนะ</b>	
สรุปผล	12
ปัญหาที่พบการให้บริการแต่ละคลินิก	12
ข้อเสนอแนะ	12
<b>ภาคผนวก</b>	<b>13</b>
<b>คณะผู้จัดทำ</b>	<b>27</b>

## สารบัญตาราง

	หน้า
ตารางที่ 1 แสดงจำนวนเกษตรกรที่มาขอรับบริการ	3
ตารางที่ 2 แสดงลักษณะทั่วไปของเกษตรกรที่สัมภาษณ์ที่ใช้บริการคลินิกต่างๆ (เพศ,อายุ)	4
ตารางที่ 3 แสดงลักษณะทั่วไปของเกษตรกรที่สัมภาษณ์ที่ใช้บริการคลินิกต่างๆ (ระดับการศึกษา)	5
ตารางที่ 4 แสดงแบบสอบถามอาชีพเกษตรกรเข้าร่วมงาน	6
ตารางที่ 5 แสดงการรับข่าวสาร	7
ตารางที่ 6 แสดงการได้รับคำแนะนำให้เก็บตัวอย่าง	7
ตารางที่ 7 แสดงความพึงพอใจของเกษตรกรผู้เข้ารับบริการในแต่ละคลินิก	8
ตารางที่ 8 แสดงความต้องการให้จัดงานคลินิกเกษตรกรฯ ครั้งต่อไป	8
ตารางที่ 9 แสดงความเพียงพอของเจ้าหน้าที่ และเครื่องมือ อุปกรณ์ในแต่ละคลินิก	10

## สารบัญภาพ

	หน้า
ภาพที่ 1 แสดงจำนวนผู้ตอบแบบสอบถาม	4
ภาพที่ 2 แสดงช่วงอายุผู้ตอบแบบสอบถาม	5
ภาพที่ 3 แสดงระดับการศึกษาของผู้ตอบแบบสอบถาม	6

# บทที่ 1

## บทนำ

### 1. ความเป็นมา

เนื่องในวโรกาสอันเป็นมิ่งมหามงคลที่พระบาทสมเด็จพระเจ้าอยู่หัว เมื่อครั้งทรงดำรงพระราชอิสริยยศสมเด็จพระบรมโอรสาธิราช ฯ สยามมกุฎราชกุมาร ทรงมีพระชนมายุครบ 50 พรรษา ในพุทธศักราช 2545 กระทรวงเกษตรและสหกรณ์จึงขอพระราชทานุญาตจัดทำโครงการคลินิกเกษตรเคลื่อนที่ กราบบังคมทูลถวายและสมเด็จพระบรมโอรสาธิราช ฯ สยามมกุฎราชกุมาร ทรงรับโครงการไว้ในพระราชานุเคราะห์ และทรงพระราชทานพระราชานุญาตอัญเชิญพระนามาภิไธยย่อไว้ในเครื่องหมายตราสัญลักษณ์โครงการ โดยเปิดให้บริการครั้งแรก เมื่อวันที่ 22 กรกฎาคม 2545 ณ ตำบลบ้านหลวง อำเภออดอนพุด จังหวัดสระบุรี และได้ดำเนินงานมาอย่างต่อเนื่องจนถึงปัจจุบัน

การให้บริการคลินิกเกษตรเคลื่อนที่ เป็นวิธีการดำเนินงานอย่างหนึ่งที่สามารถทำให้การบริการทางวิชาการและการถ่ายทอดเทคโนโลยีทางการเกษตรของกระทรวงเกษตรและสหกรณ์บรรลุผลสำเร็จตามภารกิจที่รับผิดชอบ โดยเป็นการปฏิบัติงานในเชิงรุกที่ทำให้เกษตรกรในพื้นที่เป้าหมายที่มีปัญหา ให้ได้รับการทางการเกษตรอย่างรวดเร็ว ทั้งถึงและครบถ้วน เช่น การวิเคราะห์ดิน การวินิจฉัยโรคพืช โรคสัตว์ โรคสัตว์น้ำ และการให้วัคซีนป้องกันโรค รวมถึงการถ่ายทอดเทคโนโลยีและการฝึกอบรมความรู้การเกษตรเสริมเพิ่มเติมควบคู่กันไปด้วย ซึ่งเป็นการดำเนินการในลักษณะบูรณาการการทำงานระหว่าง นักวิชาการเกษตรของหน่วยงานต่างๆ ในแต่ละสาขา ทั้งด้านพืช สัตว์ ประมง ดิน และน้ำ ฯลฯ พร้อมด้วยอุปกรณ์และเครื่องมือทางวิชาการด้านต่างๆ มาให้บริการในคลินิกเกษตรโดยสามารถเคลื่อนที่เข้าไปได้ถึงในระดับตำบล เพื่อให้เกษตรกรสามารถเข้ารับบริการทางการเกษตรได้อย่างถูกต้องครบถ้วนทุกด้านในคราวเดียวกัน

### 2. วัตถุประสงค์

2.1 เพื่อสนองพระราชดำริ และเฉลิมพระเกียรติ เนื่องในโอกาสวันเฉลิมพระชนมพรรษาพระบาทสมเด็จพระเจ้าอยู่หัว 28 กรกฎาคม 2569

2.2 เพื่อให้เกษตรกรในพื้นที่ห่างไกลสามารถเข้าถึงการบริการทางการเกษตร และได้รับการแก้ไขปัญหาด้านเกษตรอย่างครบวงจรในคราวเดียวกัน

2.3 เพื่อบูรณาการความร่วมมือระหว่างหน่วยงานวิชาการ หน่วยงานส่งเสริม และศูนย์เรียนรู้การเพิ่มประสิทธิภาพการผลิตสินค้าเกษตร (ศพก.) ในการให้บริการและแก้ไขปัญหาทางการเกษตร

### 3. เป้าหมาย

เป้าหมายดำเนินการในพื้นที่ อำเภอชุมตาบง จังหวัดนครสวรรค์ เป้าหมายเกษตรกร จำนวน 100 ราย

### 4. ระยะเวลาการดำเนินการ

วันพุธ ที่ 18 กุมภาพันธ์ 2569

## 5. กิจกรรมและวิธีการดำเนินงาน

การดำเนินกิจกรรมด้านคลินิกเกษตรที่เปิดให้บริการ เป้าหมาย 100 ราย ได้แก่

- (1) **คลินิกดิน** ให้คำปรึกษา ตรวจวิเคราะห์ วินิจฉัยและให้บริการด้านวิเคราะห์ ตรวจสอบดินและปุ๋ย การผลิตปุ๋ยอินทรีย์ต่างๆ การผลิตพืชปุ๋ยสด เป็นต้น โดยกรมพัฒนาที่ดิน
- (2) **คลินิกพืช** ให้คำปรึกษา ตรวจวิเคราะห์ วินิจฉัยและให้บริการด้านโรคและแมลง ศัตรูพืช วัชพืช การเก็บเกี่ยวพืช การผลิตเมล็ดพันธุ์ การคัดเลือกพันธุ์ การทดสอบความงอก การขาดธาตุอาหารพืช สารพิษตกค้าง วัสดุมีพิษทางการเกษตร เป็นต้น โดยกรมวิชาการเกษตร
- (3) **คลินิกข้าว** ให้คำปรึกษา ตรวจวิเคราะห์ วินิจฉัยโรคที่เกิดในข้าว การป้องกันและกำจัดแมลงศัตรูข้าว การกำจัดวัชพืชในนาข้าว การลดต้นทุนการผลิตข้าว การใช้ข้าวพันธุ์ดี การตรวจสอบคุณภาพเมล็ดพันธุ์ข้าว การบริการตรวจรับรอง GAP ข้าว การแปรรูปและการใช้ประโยชน์จากข้าว เป็นต้น โดยกรมการข้าว
- (4) **คลินิกปศุสัตว์** ให้คำปรึกษา ตรวจวิเคราะห์ วินิจฉัยโรคและการตรวจรักษา พยาบาลสัตว์ การให้วัคซีน ทำหมันสัตว์ การผสมเทียม การควบคุมโรคระบาดในสัตว์ การเลี้ยงสัตว์ เป็นต้น โดยกรมปศุสัตว์
- (5) **คลินิกประมง** ให้คำปรึกษา ตรวจวิเคราะห์ วินิจฉัยและรักษาโรคในสัตว์น้ำ การควบคุมโรคระบาดในสัตว์น้ำ การตรวจคุณภาพน้ำ และการเพาะเลี้ยงสัตว์น้ำ เป็นต้น โดยกรมประมง
- (6) **คลินิกชลประทาน** ให้คำปรึกษา แนะนำการบริหารจัดการน้ำ การพัฒนาแหล่งน้ำ และการให้น้ำแก่พืช เป็นต้น โดยกรมชลประทาน
- (7) **คลินิกสหกรณ์** ให้คำปรึกษา แนะนำการจัดตั้งสหกรณ์ การบริหารงานในสหกรณ์ และให้ความรู้เกี่ยวกับระเบียบปฏิบัติต่างๆ เกี่ยวกับสหกรณ์ เป็นต้น โดยกรมส่งเสริมสหกรณ์
- (8) **คลินิกบัญชี** ให้คำปรึกษา แนะนำการจัดทำบัญชีฟาร์ม บัญชีครัวเรือน เป็นต้น โดยกรมตรวจบัญชีสหกรณ์
- (9) **คลินิกกฎหมาย** ให้คำปรึกษา แนะนำ และประสานความรู้ด้านกฎหมายปฏิรูปที่ดินเพื่อเกษตรกรรม และกฎหมายอื่นๆ ที่เกี่ยวข้องกับการดำเนินงานของกระทรวงเกษตรและสหกรณ์ เป็นต้น โดยสำนักงานการปฏิรูปที่ดินเพื่อเกษตรกรรม
- (10) **คลินิกหม่อนไหม** ให้คำปรึกษา แนะนำการปลูกหม่อนเลี้ยงไหม พันธุ์หม่อนที่ควรปลูก การตัดแต่งกิ่งและการดูแลรักษาแปลงหม่อน การป้องกันกำจัดโรคและแมลงศัตรูหม่อน การดูแลรักษาผลหม่อนสุกและการทำชาใบหม่อน เป็นต้น โดยกรมหม่อนไหม
- (11) **คลินิกส่งเสริมการเกษตร** ให้คำปรึกษา แนะนำ การป้องกันกำจัดโรคแมลงศัตรูพืชการใช้แมลงศัตรูธรรมชาติ (ตัวห้ำ ตัวเบียน) เชื้อจุลินทรีย์และสารชีวภัณฑ์ต่างๆ การผลิตและขยายพันธุ์พืชการสนับสนุนพืชพันธุ์ดี การเลี้ยงผึ้ง ชันโรง และจิ้งหรีด การปลูกพืชบนพื้นที่สูง การซ่อมและการบำรุงรักษาเครื่องยนต์เบื้องต้น เป็นต้น โดยหน่วยงานในสังกัดกรมส่งเสริมการเกษตร
- (12) **คลินิกอื่น ๆ** ได้แก่ คลินิกเกษตรและสหกรณ์ (ศูนย์พิรุณราช) คลินิกฝนหลวง คลินิกยางพารา คลินิกเศรษฐกิจการเกษตร และคลินิกสาธารณสุข เป็นต้น ฯลฯ

## บทที่ 2

### รายงานผลการประเมิน

#### โครงการคลินิกเกษตรเคลื่อนที่ในพระราชานุเคราะห์ฯ ครั้งที่ 2 ประจำปีงบประมาณ พ.ศ. 2569

สำนักงานเกษตรและสหกรณ์จังหวัดนครสวรรค์ ได้สรุปและประมวลผลแบบสัมภาษณ์เจ้าหน้าที่เกษตรกร แบบฟอร์มประจำคลินิก และข้อมูลจากหน่วยงานในสังกัดกระทรวงเกษตรและสหกรณ์ สรุปสาระสำคัญได้ดังนี้

1. สถานที่จัดงาน โครงการคลินิกเกษตรเคลื่อนที่ในพระราชานุเคราะห์ฯ ครั้งที่ 2 ประจำปีงบประมาณ พ.ศ. 2569 ณ ศาลาประชาคมอำเภอชุมตาบง จังหวัดนครสวรรค์
2. วัน/เดือน/ปี ที่เปิดบริการ : วันพุธที่ 18 กุมภาพันธ์ 2569 จำนวนวันที่เปิดบริการ จำนวน 1 วัน
3. จำนวนเกษตรกรที่มาลงทะเบียน จำนวน 473 คน
4. ประเภทคลินิกที่เปิดให้บริการ กิจกรรมเสริม/จัดนิทรรศการและจำนวนเกษตรกรที่มาขอรับบริการ ตารางที่ 1 แสดงจำนวนเกษตรกรที่มาขอรับบริการ จำนวน 13 คลินิก

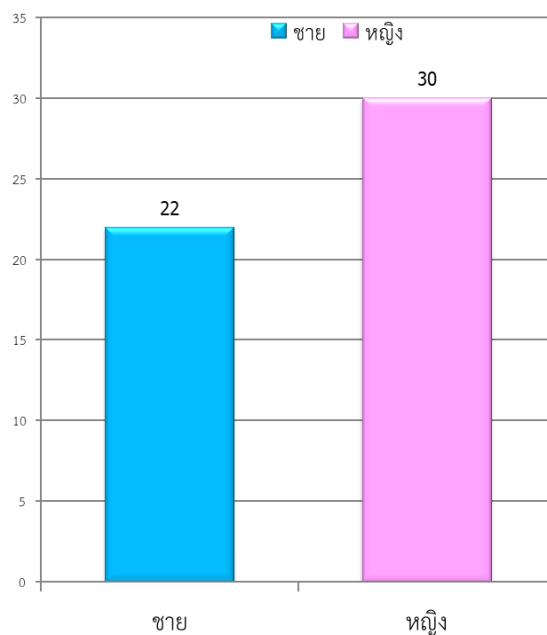
รายการ	จำนวนเกษตรกรที่มาขอรับบริการ (คน)				
	รวม (คน)	เกษตรกรที่ขอคำแนะนำและนำตัวอย่างมา	เกษตรกรที่ขอคำแนะนำแต่ไม่ได้นำตัวอย่างมา	เกษตรกรที่ขอเอกสารอย่างเดียวแต่ไม่ขอคำแนะนำ	
				ลงทะเบียน	ไม่ลงทะเบียน
1. คลินิกดิน	100	1	-	88	11
2. คลินิกพืช	260	5	60	176	19
3. คลินิกข้าว	215	-	-	53	162
4. คลินิกปศุสัตว์	50	30	-	20	-
5. คลินิกประมง	101	-	-	101	-
6. คลินิกชลประทาน	32	-	-	32	-
7. คลินิกสหกรณ์	110	-	-	110	-
8. คลินิกบัญชี	65	-	-	65	-
9. คลินิกกฎหมาย	59	-	-	59	-
10. คลินิกยางพารา	6	1	-	5	-
11. คลินิกหม่อนไหม	100	-	-	100	-
12. คลินิกพืชมูลนิธิ	63	-	-	63	-
13. คลินิกฝนหลวง	9	-	-	9	-

## 5. ข้อมูลพื้นฐานของเกษตรกรที่ตอบแบบสอบถามในการใช้บริการคลินิกต่าง ๆ

โครงการคลินิกเกษตรเคลื่อนที่ในพระราชานุเคราะห์ฯ ครั้งที่ 2 ประจำปีงบประมาณ พ.ศ. 2569 มีเป้าหมายเกษตรกรเข้าร่วม จำนวน 100 ราย สำนักงานเกษตรและสหกรณ์จังหวัดนครสวรรค์กำหนดเป้าหมายในการสัมภาษณ์เกษตรกรผู้เข้าร่วมกิจกรรม จำนวน 52 ราย คิดเป็นร้อยละ 52 ของเป้าหมายโครงการ ในการนี้มีเกษตรกรเข้าร่วมโครงการจำนวน 473 ราย คิดเป็นร้อยละ 10.99 ของเกษตรกรที่เข้าร่วมโครงการ มีผลการประเมินดังนี้

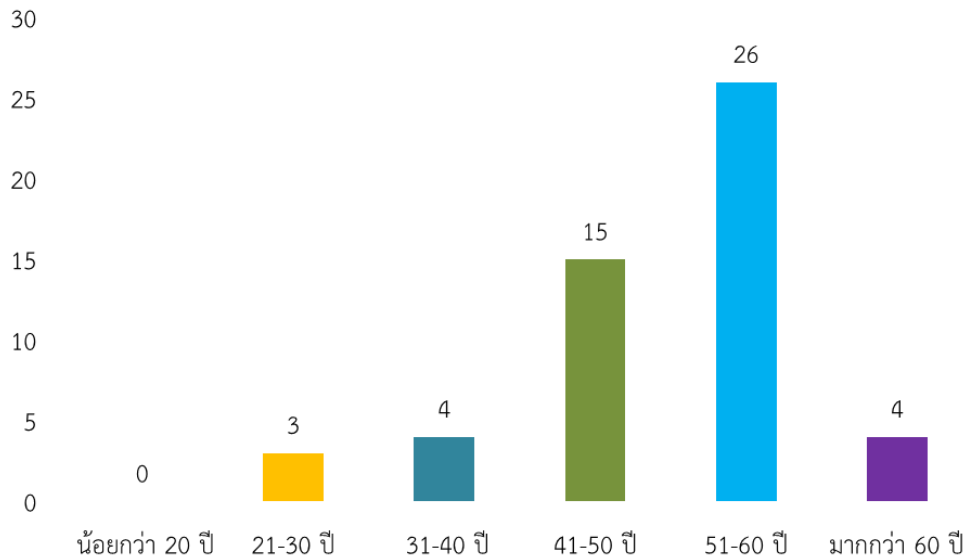
### ตารางที่ 2 แสดงลักษณะทั่วไปของเกษตรกรที่สัมภาษณ์ที่ใช้บริการคลินิกต่างๆ (เพศ, อายุ)

รายการ	จำนวน (ราย)	ร้อยละ
1. เพศ		
1.1 ชาย	22	42.31
1.2 หญิง	30	57.69
<b>รวม</b>	<b>52</b>	<b>100</b>
2. อายุ		
2.1 ช่วงอายุน้อยกว่า 20 ปี	-	-
2.2 ช่วงอายุ 21-30 ปี	3	5.77
2.3 ช่วงอายุ 31-40 ปี	4	7.69
2.4 ช่วงอายุ 41-50 ปี	15	28.85
2.5 ช่วงอายุ 51-60 ปี	26	50.00
2.6 ช่วงอายุมากกว่า 60 ปี	4	7.69
<b>รวม</b>	<b>52</b>	<b>100</b>



ภาพที่ 1 จำนวนผู้ตอบแบบสอบถาม

ผู้ตอบแบบสอบถามที่เข้าร่วมโครงการคลินิกเกษตรเคลื่อนที่ ครั้งที่ 2 ประจำปีงบประมาณ พ.ศ. 2569 ส่วนใหญ่เป็นเพศหญิง จำนวน 30 ราย คิดเป็นร้อยละ 57.69 และเพศชาย จำนวน 22 ราย คิดเป็นร้อยละ 42.31 ตามลำดับ

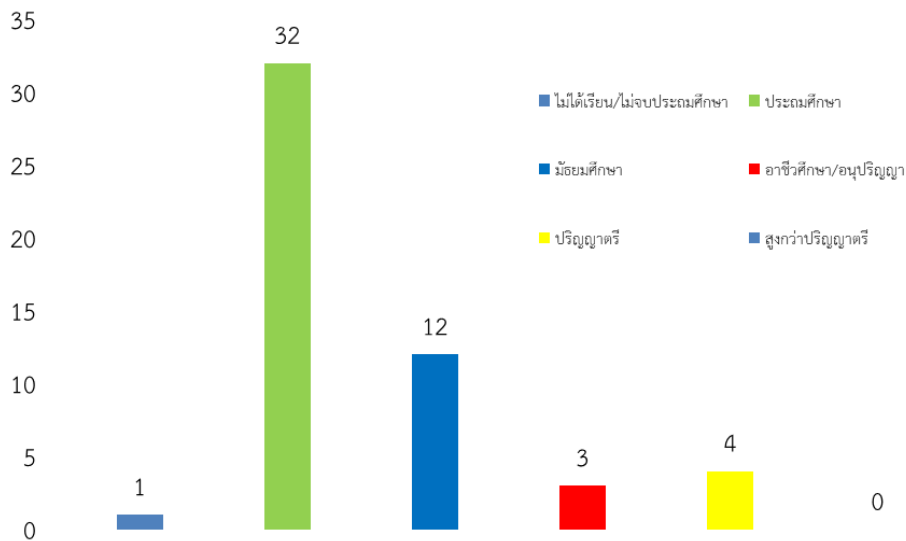


ภาพที่ 2 แสดงช่วงอายุผู้ตอบแบบสอบถาม

ผู้ตอบแบบสอบถามส่วนใหญ่มีช่วงอายุ 51 - 60 ปี จำนวน 26 ราย คิดเป็นร้อยละ 50.00 รองลงมาคือช่วงอายุ 41 - 50 ปี จำนวน 15 ราย คิดเป็นร้อยละ 28.85 ช่วงอายุมากกว่า 60 ปี จำนวน 4 ราย คิดเป็นร้อยละ 7.69 ช่วงอายุ 31 - 40 ปี จำนวน 4 ราย คิดเป็นร้อยละ 7.69 และช่วงอายุ ปี 21 - 30 ปี จำนวน 3 ราย คิดเป็นร้อยละ 5.77 ตามลำดับ

ตารางที่ 3 แสดงลักษณะทั่วไปของเกษตรกรที่สัมภาษณ์ที่ใช้บริการคลินิกต่างๆ (ระดับการศึกษา)

รายการ	จำนวน (ราย)	ร้อยละ
3. ระดับการศึกษา		
3.1 ไม่ได้เรียน/ไม่จบประถมศึกษา	1	1.92
3.2 ประถมศึกษา	32	61.54
3.3 มัธยมศึกษา	12	23.08
3.4 อาชีวศึกษา/อนุปริญญา	3	5.77
3.5 ปริญญาตรี	4	7.69
3.6 สูงกว่าปริญญาตรี	-	-
<b>รวม</b>	<b>52</b>	<b>100</b>



ภาพที่ 3 แสดงระดับการศึกษาของผู้ตอบแบบสอบถาม

ผู้ตอบแบบสอบถามส่วนใหญ่ จบการศึกษาระดับประถมศึกษา จำนวน 32 ราย คิดเป็นร้อยละ 61.54 รองลงมาจบระดับมัธยมศึกษา จำนวน 12 ราย คิดเป็นร้อยละ 23.08 จบระดับปริญญาตรี จำนวน 4 ราย คิดเป็นร้อยละ 7.69 จบระดับอาชีวศึกษา/อนุปริญญา จำนวน 3 ราย คิดเป็นร้อยละ 5.77 และ ไม่ได้เรียน/ไม่จบประถมศึกษา จำนวน 1 ราย คิดเป็นร้อยละ 1.92 ตามลำดับ

ตารางที่ 4 แสดงแบบสอบถามอาชีพเกษตรกรเข้าร่วมงาน

รายการ	จำนวน (ราย)	ร้อยละ
<u>อาชีพหลัก</u>		
1 ทำนา ทำไร่	32	61.54
2 เลี้ยงสัตว์ ประมง	2	3.85
3 ปลูกผัก ไม้ผล ไม้ยืนต้น	11	21.15
4 รับราชการ	5	9.62
5 ค้าขาย รับจ้างบริการ อื่นๆ	2	3.85
<b>รวม</b>	<b>52</b>	<b>100</b>

5.5 เกษตรกรมาร่วมงานครั้งนี้ทราบจากแหล่งข่าวสาร และต้องการให้จัดงานแบบนี้อีกหรือไม่  
ตารางที่ 5 แสดงการรับข่าวสาร

การได้รับข่าวสาร	ร้อยละ
1. เจ้าหน้าที่เกษตร	25.00
2. อาสาสมัคร เช่น หมอดิน , อกม.	1.92
3. ผู้ใหญ่ กำนัน อบต.	61.54
4. หอกระจายข่าวประจำหมู่บ้าน	9.62
5. เพื่อนบ้าน ญาติพี่น้อง	-
6. อื่นๆ (ระบุ).....	1.92
<b>รวม</b>	<b>100</b>

หมายเหตุ เกษตรกร/ประชาชน สามารถรับฟังได้เกิน 1 ช่องทาง

ตารางที่ 6 แสดงการได้รับคำแนะนำ ให้เก็บตัวอย่าง (ดิน/พืช/สัตว์ ฯลฯ)

การได้รับคำแนะนำของเกษตรกร	ร้อยละ
1. ได้รับคำแนะนำ	53.85 (28 ราย)
2. ไม่ได้รับคำแนะนำ	46.15 (24 ราย)
<b>รวม</b>	<b>100</b>
ถ้าได้รับ ใครเป็นผู้แนะนำ	จำนวน (ราย)
1. เจ้าหน้าที่เกษตร	16
2. อาสาสมัคร เช่น หมอดิน , อกม.	12
3. กำนัน ผู้ใหญ่บ้าน อบต.	-
4. เพื่อนบ้าน ญาติพี่น้อง	-
5. อื่นๆ (ระบุ).....	-
<b>รวม</b>	<b>28</b>

หมายเหตุ : เกษตรกรที่มาใช้บริการคลินิกฯ จากผู้ตอบแบบสอบถาม จำนวน 52 ราย ได้รับคำแนะนำ ให้เก็บตัวอย่างมาตรวจวิเคราะห์ จำนวน 28 ราย คิดเป็นร้อยละ 53.85 โดยได้รับคำแนะนำจากเจ้าหน้าที่ เกษตร จำนวน 16 ราย และอาสาสมัคร จำนวน 12 ราย และมีเกษตรกรที่ไม่ได้รับคำแนะนำให้นำตัวอย่างมา วิเคราะห์ด้วย จำนวน 24 ราย คิดเป็นร้อยละ 46.15

ตารางที่ 7 แสดงความพึงพอใจของเกษตรกรผู้เข้ารับบริการในแต่ละคลินิก

ประเด็นความพึงพอใจ	ร้อยละของผู้ตอบจำแนกตามระดับความพึงพอใจ				
	มาก	ปานกลาง	น้อย	ไม่พอใจ	เหตุผล
1) ความสะดวกรวดเร็วในการตรวจวิเคราะห์ตัวอย่างปัญหา	84.62	15.38	-	-	
2) ความกระตือรือร้นเอาใจใส่ในการให้บริการ	90.38	9.62	-	-	
3) การชี้แจงปัญหา/ตัวอย่างที่นำมาปรึกษา	88.46	11.54	-	-	
4) มารยาท การพูดจาของเจ้าหน้าที่ประจำคลินิก	100	-	-	-	
5) การได้รับความรู้/คำแนะนำจะสามารถนำไปใช้ประโยชน์ได้	94.23	5.77	-	-	
6) จุดที่ตั้งสถานที่จัดงานโดยรวมเหมาะสมระดับใด	96.15	3.85	-	-	
7) ความสะดวกสบายภายในคลินิก	90.38	9.62	-	-	
8) มีการจัดงาน/กิจกรรมอื่นร่วมด้วย	100	-	-	-	

ตารางที่ 8 แสดงความต้องการให้จัดงานคลินิกเกษตรกรฯ ครั้งต่อไป

เหตุผลในการมาร่วมงานคลินิกเกษตรกรฯ	ร้อยละ
1. ต้องการ	100
2. ไม่ต้องการ	-
รวม	100

## 6. การจัดงานคลินิกเกษตรกรและผลการดำเนินงาน

### 6.1 การจัดสถานที่ และรูปแบบการจัดงาน

#### 6.1.1 ความเหมาะสมของการจัดคลินิกต่างๆ

- 1) สถานที่จัดงานคลินิกเกษตรกรเคลื่อนที่ ครั้งที่ 2 ประจำปีงบประมาณ พ.ศ. 2569 ณ ศาลาประชาคมอำเภอชุมตาบง จังหวัดนครสวรรค์
- 2) จุดที่ตั้งสถานที่สะดวกสบาย ภายในคลินิกมีความเหมาะสมและสะดวก มีคลินิกให้บริการ ได้แก่ คลินิกดิน คลินิกพืช คลินิกปศุสัตว์ คลินิกประมง คลินิกกฎหมาย (ส.ป.ก.) คลินิกสหกรณ์ คลินิกชลประทาน คลินิกบัญชี คลินิกยางพารา และหน่วยงานอื่นๆ ในสังกัดกระทรวงเกษตรและสหกรณ์ และสังกัดอื่นในจังหวัดนครสวรรค์ เข้าร่วมจัดกิจกรรม ดังนี้

**หน่วยงานในสังกัดกระทรวงเกษตรและสหกรณ์ของจังหวัดนครสวรรค์**

- 1) สำนักงานเกษตรและสหกรณ์จังหวัดนครสวรรค์
- 2) สำนักงานเกษตรจังหวัดนครสวรรค์
- 3) สำนักงานประมงจังหวัดนครสวรรค์
- 4) สำนักงานปศุสัตว์จังหวัดนครสวรรค์
- 5) สำนักงานสหกรณ์จังหวัดนครสวรรค์
- 6) สำนักงานการปฏิรูปที่ดินจังหวัดนครสวรรค์
- 7) ศูนย์เมล็ดพันธุ์ข้าวนครสวรรค์
- 8) ศูนย์วิจัยและพัฒนาการเกษตรนครสวรรค์
- 9) ศูนย์วิจัยพืชไร่นครสวรรค์
- 10) สำนักงานตรวจบัญชีสหกรณ์นครสวรรค์
- 11) สถานีพัฒนาที่ดินนครสวรรค์
- 12) สำนักงานพัฒนาที่ดิน เขต 9 นครสวรรค์
- 13) โครงการชลประทานนครสวรรค์
- 14) ศูนย์วิจัยและพัฒนาบำรุงพันธุ์สัตว์นครสวรรค์
- 15) สำนักงานจัดรูปที่ดินและจัดระบบน้ำเพื่อเกษตรกรรมที่ 5
- 16) ศูนย์ปฏิบัติการฝนหลวงภาคกลาง
- 17) การยางแห่งประเทศไทย จังหวัดอุทัยธานี
- 18) ศูนย์หม่อนไหมเฉลิมพระเกียรติฯ จังหวัดตาก
- 19) ศูนย์ขยายพันธุ์พืชที่ 6 จังหวัดพิษณุโลก

**หน่วยงานราชการ/กลุ่มเกษตรกร/ภาคเอกชน ในจังหวัดนครสวรรค์**

- 20) ศูนย์ส่งเสริมและพัฒนาอาชีพการเกษตรจังหวัดกำแพงเพชร
- 21) สำนักจัดการทรัพยากรป่าไม้ ที่ 4 สาขานครสวรรค์
- 22) สำนักงานทรัพยากรธรรมชาติและสิ่งแวดล้อมจังหวัดนครสวรรค์
- 23) สำนักงานพัฒนาสังคมและความมั่นคงของมนุษย์จังหวัดนครสวรรค์
- 24) สำนักงานสภาเกษตรกรจังหวัดนครสวรรค์
- 25) สำนักงานธนาคารเพื่อการเกษตรและสหกรณ์จังหวัดนครสวรรค์
- 26) สำนักงานสาธารณสุขจังหวัดนครสวรรค์
- 27) สำนักงานสวัสดิการและคุ้มครองแรงงานจังหวัดนครสวรรค์
- 28) สำนักงานกองทุนฟื้นฟูและพัฒนาเกษตรกร สาขาจังหวัดนครสวรรค์
- 29) สำนักงานพาณิชย์จังหวัดนครสวรรค์
- 30) บริษัท YANMAR
- 31) บริษัทคูโบต้าฮั่วเฮงหลี
- 32) กลุ่มวิสาหกิจชุมชน/กลุ่มแม่บ้าน

## 6.2 ความเพียงพอของเจ้าหน้าที่ และเครื่องมือ อุปกรณ์ในแต่ละคลินิก

### 6.2.1 ความเพียงพอของเครื่องมือ อุปกรณ์ในแต่ละคลินิก

### 6.2.2 ความเพียงพอของนักวิชาการเฉพาะด้าน/สาขา ในแต่ละคลินิก

#### ตารางที่ 9 แสดงความเพียงพอของเจ้าหน้าที่ และเครื่องมือ อุปกรณ์ในแต่ละคลินิก

<b>คลินิกดิน</b> <b>สำนักงานพัฒนาที่ดิน เขต 9 นครสวรรค์,</b> <b>สถานีพัฒนาที่ดินนครสวรรค์</b>	<b>คลินิกปศุสัตว์</b> <b>สำนักงานปศุสัตว์จังหวัดนครสวรรค์</b>
<b>มีเจ้าหน้าที่ 9 ราย ดังนี้</b> 1. นักวิชาการเชี่ยวชาญด้านวิเคราะห์ดิน จำนวน 9 ราย <b>มีเครื่องมือ อุปกรณ์ ดังนี้</b> 1. เอกสารเผยแพร่ทางวิชาการ 2. สารเร่งซูปเปอร์ พด.1,2,3,7 3. แจกน้ำหมักชีวภาพบรรจุขวด 4. นิทรรศการการใช้ผลิตภัณฑ์สารเร่งซูปเปอร์ พด. 5. ชุดเครื่องมือประมวลผลวิเคราะห์ดิน	<b>มีเจ้าหน้าที่ 25 ราย ดังนี้</b> 1. นายสัตวแพทย์ จำนวน 2 ราย 2. สัตวบาล จำนวน 23 ราย <b>มีเครื่องมือ อุปกรณ์ ดังนี้</b> 1. เครื่องมือผ่าตัดทำหมันสุนัข - แมว 2. ฉีดยาคั่นป้องกันโรคพิษสุนัขบ้า 3. เวชภัณฑ์ยาถ่ายพยาธิ ไวตามิน ยาปฏิชีวนะ สำหรับ สัตว์ปีก 4. เอกสารโรคสัตว์, ใบขออนุญาตขายอาหารสัตว์
<b>คลินิกพืช</b> <b>สำนักงานเกษตรจังหวัดนครสวรรค์,</b> <b>ศูนย์วิจัยและพัฒนาการเกษตรนครสวรรค์,</b> <b>ศูนย์วิจัยพืชไร่นครสวรรค์</b>	<b>คลินิกประมง</b> <b>สำนักงานประมงจังหวัดนครสวรรค์</b>
<b>มีเจ้าหน้าที่ 11 ราย ดังนี้</b> 1. นักวิชาการเชี่ยวชาญด้านพืช จำนวน 7 ราย 2. นักวิชาการด้านโรค - แมลงศัตรูพืช จำนวน 2 ราย 3. นักวิชาการด้านดินและปุ๋ย จำนวน 2 ราย <b>เครื่องมือ อุปกรณ์ ดังนี้</b> 1. แจกเมล็ดพันธุ์ผัก, แหนแดง 2. เอกสารเผยแพร่ความรู้เรื่อง และตัวอย่างแมลงศัตรูพืชไร่, ตัวอย่างข้าวโพด	<b>มีเจ้าหน้าที่ 4 ราย ดังนี้</b> 1. นักวิชาการด้านการประมง จำนวน 2 ราย 2. พนักงานราชการ จำนวน 2 ราย <b>มีเครื่องมือ อุปกรณ์ ดังนี้</b> 1. เอกสารวิชาการด้านการประมง 2. สนับสนุนพันธุ์ปลาน้ำจืด 3. เครื่องมือวิเคราะห์คุณภาพน้ำ
<b>คลินิกบัญชี</b> <b>สำนักงานตรวจบัญชีสหกรณ์นครสวรรค์</b>	<b>คลินิกชลประทาน</b> <b>โครงการชลประทานนครสวรรค์</b>
<b>มีเจ้าหน้าที่ 4 ราย ดังนี้</b> 1. นักวิชาการตรวจสอบบัญชีชำนาญการ จำนวน 1 ราย 2. นักวิชาการตรวจสอบบัญชี จำนวน 3 ราย <b>มีเครื่องมือ อุปกรณ์ ดังนี้</b> 1. จัดนิทรรศการการทำบัญชีครัวเรือน 2. เอกสารและสมุดบัญชีรับ-จ่าย ในครัวเรือน	<b>มีเจ้าหน้าที่ 3 ราย ดังนี้</b> นักวิชาการเชี่ยวชาญด้านการจัดการน้ำ จำนวน 3 ราย <b>มีเครื่องมือ อุปกรณ์ ดังนี้</b> 1. เอกสาร 10 มาตรการรองรับฤดูแล้ง

<b>คลินิกสหกรณ์</b> <b>สำนักงานสหกรณ์จังหวัดนครสวรรค์</b>	<b>คลินิกข้าว</b> <b>ศูนย์เมล็ดพันธุ์ข้าวนครสวรรค์</b>
<b>มีเจ้าหน้าที่ 3 ราย ดังนี้</b> นักวิชาการเชี่ยวชาญด้านสหกรณ์ จำนวน 3 ราย <b>มีเครื่องมือ อุปกรณ์ ดังนี้</b> เอกสารเผยแพร่ประชาสัมพันธ์ขบวนการสหกรณ์ โดยหลักการอุดมการณ์ และวิธีการสหกรณ์ พร้อมให้ คำแนะนำการรวมเป็นสหกรณ์ กองทุนพัฒนาสหกรณ์	<b>มีเจ้าหน้าที่ 4 ราย ดังนี้</b> 1. นักวิชาการเชี่ยวชาญ จำนวน 2 ราย 2. เจ้าหน้าที่ จำนวน 2 ราย <b>มีเครื่องมือ อุปกรณ์ ดังนี้</b> 1. เอกสารความรู้เรื่องข้าว 2. สนับสนุนแผนแดงให้กับเกษตรกร
<b>คลินิกยางพารา</b> <b>การยางแห่งประเทศไทย จังหวัดอุทัยธานี</b>	<b>คลินิกกฎหมาย</b> <b>สำนักงานการปฏิรูปที่ดินจังหวัดนครสวรรค์</b>
<b>มีเจ้าหน้าที่ 2 ราย ดังนี้</b> เจ้าหน้าที่ จำนวน 2 ราย	<b>มีเจ้าหน้าที่ 5 ราย ดังนี้</b> นักวิชาการด้านปฏิรูปที่ดิน จำนวน 5 ราย

มีเครื่องมือ อุปกรณ์ ดังนี้ วารสารปฏิรูปที่ดิน ตัวอย่างผลิตภัณฑ์ยางพารา	มีเครื่องมือ อุปกรณ์ ดังนี้ วารสารปฏิรูปที่ดิน, เอกสารสิทธิ์(โฉนดเพื่อการเกษตร)
<b>คลินิกหม่อนไหม</b> ศูนย์หม่อนไหมเฉลิมพระเกียรติฯ จังหวัดตาก	<b>คลินิกอื่นๆ</b> สำนักงานเกษตรและสหกรณ์จังหวัดนครสวรรค์
มีเจ้าหน้าที่ 4 ราย ดังนี้ 1. เจ้าหน้าที่ จำนวน 4 ราย มีเครื่องมือ อุปกรณ์ ดังนี้ 1. เอกสารเผยแพร่ประชาสัมพันธ์พันธุ์หม่อนไหม 2. นิทรรศการการปลูกหม่อนเลี้ยงไหม 3. น้ำชาใบหม่อน	มีเจ้าหน้าที่ 2 ราย ดังนี้ 1. นักวิเคราะห์นโยบายและแผนชำนาญการ จำนวน 2 ราย มีเครื่องมือ อุปกรณ์ ดังนี้ 1. เอกสารเผยแพร่ประชาสัมพันธ์ด้านการเกษตร 2. จุดบริการศูนย์บริการเกษตรพิรุณราช 3. ประชาสัมพันธ์การเลือกให้สินค้าปลอดภัย

หมายเหตุ : เกษตรกรสามารถเข้ารับบริการของแต่ละคลินิก ได้ทุกคลินิก

### บทที่ 3

#### สรุปผลและข้อเสนอแนะ

##### สรุปผล

จากผลการประเมินโครงการคลินิกเกษตรเคลื่อนที่ในพระราชานุเคราะห์ฯ ครั้งที่ 1 ประจำปีงบประมาณ พ.ศ. 2569 กำหนดจัดงานเมื่อวันที่ 18 กุมภาพันธ์ 2569 ณ ศาลาประชาคมอำเภอชุมตาบง จังหวัด นครสวรรค์ ดังนี้

สถานที่จัด มองเห็นชัดเจน การคมนาคมสะดวก ในการเดินทางมาร่วมงาน

ผู้รับบริการจำนวน 473 ราย ประกอบด้วย เกษตรกร ประชาชนทั่วไป

หน่วยงานต่างๆ ร่วมจัดนิทรรศการด้านการเกษตร จัดเตรียมเครื่องมืออุปกรณ์ให้บริการเกษตรกร อย่างเพียงพอ พร้อมด้วยเจ้าหน้าที่ที่มีความรู้ความชำนาญ มีประสบการณ์ในการให้คำปรึกษา คำแนะนำ พร้อมทั้งตอบประเด็นปัญหาต่าง ๆ ของเกษตรกรได้เป็นอย่างดี และมีการฝึกอบรมระยะสั้นเพื่อป้องกัน และแก้ไขปัญหาด้านการเกษตรที่สำคัญในพื้นที่ การป้องกัน เตรียมการรับมือการเปลี่ยนแปลงของสภาพ ภูมิอากาศ และภัยพิบัติด้านการเกษตรเพื่อเป็นการป้องกันก่อนเกิดปัญหา และลดผลกระทบของปัญหาที่ อาจจะเกิดขึ้นในพื้นที่ การป้องกัน ลดผลกระทบจากโรคแมลงศัตรูพืช และภัยพิบัติด้านการเกษตร การสนับสนุนและให้คำแนะนำในการลดต้นทุน เพิ่มประสิทธิภาพการผลิต

ซึ่งในภาพรวมผู้มารับบริการมีความพอใจในการเข้ารับบริการในการจัดโครงการฯ ในครั้งนี้เป็นอย่างมาก

##### ปัญหาที่พบการให้บริการแต่ละคลินิก

-

##### ข้อเสนอแนะ

-

ภาคผนวก

โครงการคลินิกเกษตรเคลื่อนที่ ฯ ครั้งที่ 2 ประจำปีงบประมาณ พ.ศ. 2569  
ณ ศาลาประชาคมอำเภอชุมตาบง จังหวัดนครสวรรค์



ว่าที่ร้อยตรี ศรารุช จันทวงศ์ รองผู้ว่าราชการจังหวัดนครสวรรค์ ประธานพิธีเปิดโครงการคลินิกเกษตรเคลื่อนที่ ฯ ครั้งที่ 2 ประจำปีงบประมาณ พ.ศ. 2569 พร้อมด้วย หัวหน้าส่วนราชการ กำนัน ผู้ใหญ่บ้าน ผู้บริหารองค์กรปกครองส่วนท้องถิ่น เกษตรกร แยกผู้มีเกียรติ และประชาชน ร่วมงานพิธีดังกล่าว

จุดลงทะเบียน



หน่วยงานในสังกัดกระทรวงเกษตรและสหกรณ์ รัฐวิสาหกิจ ภาคเอกชน ภาคประชาชนของ  
จังหวัดนครสวรรค์ ออกให้บริการประชาชน  
คลินิกดิน



คลินิกพืช



### คลินิกข้าว



### คลินิกสหกรณ์



### คลินิกปศุสัตว์



### คลินิกประมง



### คลินิกชลประทาน



### คลินิกบัญชีฟาร์ม



คลินิก สปก.



คลินิกหม่อนไหม



คลินิกยางพารา



คลินิกเกษตรพิรุณราช



คลินิกอื่นๆ





## คณะผู้จัดทำ

### คณะที่ปรึกษา

เกษตรและสหกรณ์จังหวัดนครสวรรค์

หัวหน้าส่วนราชการสังกัดกระทรวงเกษตรและสหกรณ์จังหวัดนครสวรรค์

### คณะผู้จัดทำ

นางสาวกชณิภัทร โสדתุม

นางสาววรารักษ์ พุ่มงาม

นายสรารุช จันทร์ชื่นจิต

นางสาวอารีย์ พูลสวัสดิ์

นักวิเคราะห์นโยบายและแผนชำนาญการพิเศษ

นักวิเคราะห์นโยบายและแผนปฏิบัติการ

เจ้าหน้าที่วิเคราะห์นโยบายและแผน

เจ้าหน้าที่วิเคราะห์นโยบายและแผน

### เจ้าหน้าที่สำรวจแบบประเมิน

นางสาววรารักษ์ พุ่มงาม

นายสรารุช จันทร์ชื่นจิต

นางสาวอารีย์ พูลสวัสดิ์

นักวิเคราะห์นโยบายและแผนปฏิบัติการ

เจ้าหน้าที่วิเคราะห์นโยบายและแผน

เจ้าหน้าที่วิเคราะห์นโยบายและแผน

### สถานที่ติดต่อ


สำนักงานเกษตรและสหกรณ์จังหวัดนครสวรรค์

ศาลากลางจังหวัดนครสวรรค์ ชั้น 4

ตำบลนครสวรรค์ตก อำเภอเมืองนครสวรรค์ จังหวัดนครสวรรค์ 60000

โทร./โทรสาร 0-5680-3520/0-5680-3590

E-mail : paco\_nsn@opsmoac.go.th



สำนักงานเกษตรและสหกรณ์จังหวัดนครสวรรค์  
ศาลากลางจังหวัดนครสวรรค์ ชั้น 4  
ตำบลนครสวรรค์ตก อำเภอเมืองนครสวรรค์ จังหวัดนครสวรรค์ 60000  
โทรศัพท์ 0-5680-3520  
โทรสาร 0-5680-3590  
E-MAIL : SARABAN\_NSK@OPSMOAC.GO.TH