



ข้อมูลพื้นฐานด้านการเกษตร จังหวัดนครสวรรค์



ปี 2568



คำนำ

ข้อมูลพื้นฐานด้านการเกษตรจังหวัดนครสวรรค์ จัดทำขึ้นเพื่อรวบรวมสถิติข้อมูลพื้นฐานด้านการเกษตรและข้อมูลทั่วไปของจังหวัดนครสวรรค์ ข้อมูลประกอบด้วย 1) ข้อมูลทั่วไปและข้อมูลด้านการเกษตรที่สำคัญของจังหวัดนครสวรรค์ 2) ข้อมูลเศรษฐกิจและสังคม และ 3) ข้อมูลการจัดการทรัพยากรภาคการเกษตร โดยมีวัตถุประสงค์ เพื่อใช้เป็นฐานข้อมูลในการบริหารจัดการ การวางแผน และสำหรับเป็นข้อมูลประกอบการจัดทำแผนพัฒนาจังหวัด/กลุ่มจังหวัด แผนปฏิบัติการ แผนพัฒนาการเกษตรและสหกรณ์ของจังหวัด หรือใช้ตามวัตถุประสงค์ของส่วนราชการอื่นที่เกี่ยวข้อง

สำนักงานเกษตรและสหกรณ์จังหวัดนครสวรรค์ หวังเป็นอย่างยิ่งว่าข้อมูลพื้นฐานด้านการเกษตรจังหวัดนครสวรรค์ ปี 2568 ที่จัดทำขึ้นนี้จะเป็นประโยชน์ต่อหน่วยงานราชการ ภาคเอกชน สถาบันการศึกษาและผู้ที่เกี่ยวข้อง และขอขอบคุณหน่วยงานทุกหน่วยงานที่ให้ความอนุเคราะห์ข้อมูลดังกล่าวไว้ ณ โอกาสนี้

กลุ่มสารสนเทศการเกษตร
สำนักงานเกษตรและสหกรณ์จังหวัดนครสวรรค์
เมษายน 2569

สารบัญ

หน้า

บทที่ 1 ข้อมูลทั่วไปและข้อมูลด้านการเกษตรที่สำคัญของจังหวัดนครสวรรค์

- ที่ตั้ง ขนาดพื้นที่และอาณาเขตการปกครอง	1
- ลักษณะภูมิประเทศ	2
- ลักษณะภูมิอากาศ	2
- ทรัพยากรธรรมชาติและสิ่งแวดล้อม	6
- ด้านสิ่งแวดล้อม	16
- ข้อมูลเชิงสถิติที่สำคัญเชิงพื้นที่	23

บทที่ 2 ข้อมูลเศรษฐกิจและสังคม

ตารางที่ 1 ตารางผลิตภัณฑ์มวลรวมของจังหวัดนครสวรรค์ (GPP)	30
ตารางที่ 2 การเปรียบเทียบผลิตภัณฑ์มวลรวมจังหวัด ในปี พ.ศ. 2566 กับ GDP ประเทศไทย และลำดับจังหวัดเทียบระดับประเทศและภาคเหนือ 17 จังหวัด	31
ตารางที่ 3 รายได้ของประชากรเฉลี่ยต่อคนต่อปี จำแนกรายอำเภอ ปี พ.ศ. 2561 – 2566	33
ตารางที่ 4 สรุปรายได้ – รายจ่าย และตัวชี้วัดเศรษฐกิจครัวเรือน	34
ตารางที่ 5 การแบ่งประเภทสหกรณ์ ปี พ.ศ. 2568	35
ตารางที่ 6 ข้อมูลเกษตรกรและองค์กรเกษตรกร (3ก) Smart Farmer และ Young Smart Farmer จังหวัดนครสวรรค์ ปี พ.ศ. 2568	36
ตารางที่ 7 ข้อมูลอาสาสมัครด้านเกษตร ปี พ.ศ. 2568	37
ตารางที่ 8 ผู้ผลิตผู้ประกอบการ OTOP จังหวัดนครสวรรค์ ปี พ.ศ. 2568	38
ตารางที่ 9 กลุ่มอุตสาหกรรมในเขตจังหวัดนครสวรรค์ ปี พ.ศ. 2568	39
ตารางที่ 10 การปฏิรูปที่ดินของสำนักงานการปฏิรูปที่ดินจังหวัดนครสวรรค์ ปี พ.ศ. 2568 (ที่ดินทำกิน)	40
ตารางที่ 11 ข้อมูลพื้นที่ปลูกยางจังหวัดนครสวรรค์ ปี พ.ศ. 2565 - 2568	43
ตารางที่ 12 การใช้ที่ดินเพื่อการเกษตรแยกตามรายอำเภอ จังหวัดนครสวรรค์ ปีเพาะปลูก 2567/68	44

สารบัญ (ต่อ)

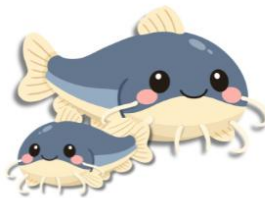
หน้า

บทที่ 3 ข้อมูลการจัดการทรัพยากรภาคการเกษตร

ตารางที่ 13	สถานการณ์การปลูกพืชผัก จังหวัดนครสวรรค์ ปี พ.ศ. 2568	45
ตารางที่ 14	สถิติการปลูกไม้ผล ไม้ยืนต้น ของจังหวัดนครสวรรค์ ปี พ.ศ. 2568	47
ตารางที่ 15	ราคาพืชไร่เฉลี่ยรายเดือนที่เกษตรกรขายได้ที่ไร่นา จังหวัดนครสวรรค์ ปี 2568	48
ตารางที่ 16	ข้อมูลราคาสินค้าเกษตรจังหวัดนครสวรรค์ ปี 2568	49
ตารางที่ 17	ข้อมูลการตลาดปศุสัตว์จังหวัดนครสวรรค์ ปี 2568	50
ตารางที่ 18	จำนวนปศุสัตว์และจำนวนเกษตรกรผู้เลี้ยงสัตว์จังหวัดนครสวรรค์ ปี พ.ศ. 2568	51
ตารางที่ 19	จำนวนสัตว์ปีก และจำนวนเกษตรกรผู้เลี้ยงสัตว์ปีก จังหวัดนครสวรรค์ ปี 2568	52
ตารางที่ 20	จำนวนเกษตรกรผู้เลี้ยงสัตว์และจำนวนพื้นที่เลี้ยงสัตว์จังหวัดนครสวรรค์ ปี พ.ศ. 2568	53
ตารางที่ 21	รายงานสถิติการเคลื่อนย้ายสัตว์ภายในราชอาณาจักร	54
ตารางที่ 22	การจำแนกพื้นที่การประมง ปี 2567	55
ตารางที่ 23	ข้อมูลเนื้อที่และจำนวนฟาร์มเลี้ยงสัตว์น้ำที่จำแนกประเภทตามชนิดสัตว์น้ำเศรษฐกิจ ทะเบียนผู้เลี้ยงสัตว์น้ำ ปี 2567	56
ตารางที่ 24	การยกระดับความเข้มแข็งของสหกรณ์จังหวัดนครสวรรค์ ประจำปีงบประมาณ พ.ศ. 2568	57
ตารางที่ 25	ปริมาณน้ำฝนและจำนวนวันฝนตกของจังหวัดนครสวรรค์ ปี พ.ศ. 2554 - 2568	58
ตารางที่ 26	ระดับอุณหภูมิของจังหวัดนครสวรรค์ในรอบปี พ.ศ. 2554 - 2568	59
ตารางที่ 27	ระดับความชื้นสัมพัทธ์ในรอบปีของจังหวัดนครสวรรค์ พ.ศ. 2554 - 2568	60
ตารางที่ 28	จำนวนโรงสี ทำข้าว ร้านค้าและผู้ค้าข้าวประเภทส่งออกที่ได้ใบอนุญาตให้ประกอบการ ตาม พ.ร.บ. การค้าข้าว พ.ศ. 2489	61
ตารางที่ 29	รายชื่อตลาดกลางผักผลไม้ ข้าว พืชไร่ ในจังหวัดนครสวรรค์	62

บทที่ 1

ข้อมูลทั่วไปและข้อมูลด้านการเกษตรที่สำคัญ
ของจังหวัดนครสวรรค์



ข้อมูลทั่วไปและข้อมูลด้านการเกษตรที่สำคัญของจังหวัดนครสวรรค์

นครสวรรค์ เป็นเมืองโบราณซึ่งสันนิษฐานว่าตั้งขึ้นในสมัยกรุงสุโขทัยเป็นราชธานี โดยปรากฏชื่อในศิลาจารึกเรียกว่า **เมืองพระบาง** เป็นเมืองหน้าด่านสำคัญในการทำศึกสงครามมาทุกสมัย ตั้งแต่สมัยกรุงสุโขทัย กรุงธนบุรี จนถึงกรุงรัตนโกสินทร์ ตัวเมืองดั้งเดิมตั้งอยู่บริเวณเชิงเขาขาด (เขาฤๅษี) จรดวัดหัวเมือง (วัดนครสวรรค์) ยังมีเชิงเนินดินเป็นแนวปรากฏอยู่ **เมืองพระบาง** ต่อมาได้เปลี่ยนเป็น **เมืองขอนแก่น** เพราะตัวเมืองตั้งอยู่บนฝั่งตะวันตกของแม่น้ำเจ้าพระยา และหันหน้าเมืองไปทางแม่น้ำซึ่งอยู่ทางทิศตะวันออก ทำให้แสงอาทิตย์ส่องเข้าหน้าเมืองตลอดเวลา แต่ภายหลังได้เปลี่ยนเป็น **เมืองนครสวรรค์** เป็นศุภนิมิตอันดี

นครสวรรค์ มีชื่อเรียกเป็นที่รู้จักแพร่หลายมาแต่เดิมว่า **ปากน้ำโพ** โดยปรากฏเรียกกันมาตั้งแต่ในสมัยกรุงศรีอยุธยา ตามประวัติศาสตร์ในคราวที่พระเจ้าหงสาวดีบุเรงนองยกทัพมาตีกรุงศรีอยุธยา ครั้งสมัยสมเด็จพระมหาจักรพรรดิ กองทัพเรือจากกรุงศรีอยุธยาได้ยกไปปรับทัพข้าศึกที่ **ปากน้ำโพ** แต่ต้านทัพข้าศึกไม่ไหว จึงล่าถอยกลับไป

ที่มาของคำว่า **ปากน้ำโพ** สันนิษฐานได้ 2 ประการ คือ อาจมาจากคำว่า **ปากน้ำไหล** เพราะเป็นที่ปากน้ำปึง ยม และน่าน มาไหลรวมกันเป็น **ต้นแม่น้ำเจ้าพระยา** หรืออีกประการหนึ่ง คือ มีต้นโพธิ์ขนาดใหญ่อยู่ตรงปากน้ำในบริเวณวัดโพธิ์ ซึ่งเป็นที่ตั้งศาลเจ้าพ่อกวนอูในปัจจุบัน จึงเรียกกันว่า **ปากน้ำโพธิ์** ก็อาจเป็นได้

ในสมัย **พระบาทสมเด็จพระพุทธยอดฟ้าจุฬาโลกมหาราช** ได้ทรงนำพระพุทธรูปชื่อ **พระบาง** มาค้างไว้ที่เมืองนี้ ต่อมาไทยรบทัพจับศึกกับพม่าและปราบหัวเมืองฝ่ายเหนือที่แข็งเมือง ยกมาตีกรุงศรีอยุธยา และตอนต้นกรุงเทพฯ กองทัพไทยได้ยกเคลื่อนที่ขึ้นมาเลือกนครสวรรค์ (ที่เคยเป็นโรงทหารเก่าหลังโรงเหล้าปัจจุบัน) เป็นที่ตั้งทัพหลวงแล้วตัดแปลงชุดคูประตูหอรบ จากตะวันตกตลาดสะพานดำไปบ้านสันคูไปถึงทุ่งสันคูปัจจุบัน ยังปรากฏแนวคูอยู่ เมื่อข้าศึกยกลงมาจากทุ่งหนองเบน หนองสังข์ สลกบาตร และตะวันออกเฉียงใต้ของลาดยาวมาเหนือทุ่งสันคู เมื่อฤดูแล้งเป็นที่ดอนขาดน้ำ ถ้าฝนตกน้ำก็หลากเข้ามาอย่างแรงท่วมข้าศึก ทัพไทยยกทัพตีตลบหลัง พม่าวิ่งหนีผ่านช่องเขาจึงได้ชื่อว่า **เขาช่องขาด** มาจนบัดนี้

เมื่อ พ.ศ. 2438 พระบาทสมเด็จพระจุลจอมเกล้าเจ้าอยู่หัวรวมเมืองบริเวณรอบๆ จังหวัดนครสวรรค์ จัดตั้งเป็นมณฑลนครสวรรค์ หลังเปลี่ยนแปลงการปกครองกลายเป็นหน่วยราชการบริหารส่วนภูมิภาคตามพระราชบัญญัติระเบียบบริหารแห่งราชอาณาจักรสยาม พ.ศ. 2476

1. ที่ตั้ง ขนาดพื้นที่และอาณาเขตการปกครอง

จังหวัดนครสวรรค์ เป็นจังหวัดที่ตั้งอยู่ในภาคเหนือตอนล่างของประเทศ ตั้งอยู่ประมาณละติจูดที่ 15.5-16.7 องศาเหนือ และลองจิจูดที่ 99.7 - 100.4 องศาตะวันออก ระยะทางจากกรุงเทพฯ ถึงจังหวัดนครสวรรค์ ตามเส้นทางหลวงสายพหลโยธิน (สายที่ 1) 237 กิโลเมตร หรือระยะทางตามทางรถไฟ 250 กิโลเมตร พื้นที่อยู่สูงจากระดับน้ำทะเล 30 เมตร

พื้นที่ของจังหวัด 9,597.677 ตารางกิโลเมตร หรือ 5,998,548 ไร่ มากเป็นอันดับ 9 ของภาคเหนือ

ที่ตั้งและอาณาเขต ติดต่อกับจังหวัดต่างๆ ดังนี้

ทิศเหนือ ติดต่อกับ อำเภอบางคล้าทอง อำเภอบางนาราง อำเภอบึงสามัคคี จังหวัดกำแพงเพชร อำเภอบึงนาราง อำเภอโพทะเล อำเภอบางมูลนาก อำเภอดงเจริญ จังหวัดพิจิตร

ทิศตะวันออก ติดต่อกับ อำเภอนนทบุรี อำเภอบึงสามพัน อำเภอวิเชียรบุรี จังหวัดเพชรบูรณ์ อำเภอดงเจริญ อำเภอนองม่วง จังหวัดลพบุรี

ทิศใต้ ติดต่อกับ อำเภออินทร์บุรี จังหวัดสิงห์บุรี อำเภอบ้านหมี่ จังหวัดลพบุรี อำเภอสรรพยา อำเภอมโนรมย์ อำเภอมืองชัยนาท จังหวัดชัยนาท

ทิศตะวันตก ติดต่อกับ อำเภอเมืองอุทัยธานี อำเภอทัพทัน อำเภอสว่างอารมณ์ อำเภอลานสัก อำเภอบ้านไร่ จังหวัดอุทัยธานี อำเภออุ้มผาง จังหวัดตาก



2. ลักษณะภูมิประเทศ

ลักษณะภูมิศาสตร์โดยทั่วไป ส่วนใหญ่เป็นที่ราบลุ่มเหมาะแก่การเกษตร เป็นที่ราบประมาณ 3 ใน 4 ของพื้นที่จังหวัด มีแม่น้ำสายสำคัญคือ แม่น้ำปิง แม่น้ำยม และ แม่น้ำน่าน ไหลมารวมกันเป็นแม่น้ำเจ้าพระยา ผ่านช่วงกลางของจังหวัด และมีเพียง 6 อำเภอที่ตั้งอยู่บนแม่น้ำสายหลัก สภาพภูมิประเทศทางด้านทิศตะวันตกของจังหวัด มีภูเขาสลับซับซ้อนและเป็นป่าทึบในเขตอำเภอลาดยาว อำเภอแม่จังก์ อำเภอแม่เปิน และอำเภอชุมตาบง พื้นที่ป่าของจังหวัดเป็นสภาพป่าที่เชื่อมโยงติดต่อกับป่าห้วยขาแข้งของจังหวัดอุทัยธานี ในส่วนทางใต้ของอำเภอแม่จังก์ ส่วนตอนบนของอำเภอแม่จังก์และอำเภอลาดยาวเป็นส่วนติดต่อกับป่าทึบของจังหวัดตากที่เชื่อมโยงไปถึงป่าทุ่งใหญ่นเรศวรของจังหวัดกาญจนบุรี ส่วนด้านตะวันออกของจังหวัด อำเภอหนองบัวและอำเภอไพศาลี เป็นพื้นที่ราบลาดเทติดต่อกับเทือกเขาเพชรบูรณ์

สภาพพื้นที่ส่วนใหญ่ของจังหวัด เป็นที่ราบค่อนข้างเรียบแคบบริเวณที่ราบลุ่มแม่น้ำโดยเฉพาะตอนกลางของจังหวัด ซึ่งอยู่ในเขตอำเภอเมืองนครสวรรค์ อำเภอบรรพตพิสัย อำเภอชุมแสง อำเภอท่าตะโก อำเภอโกรกพระ อำเภอเก้าเลี้ยว และอำเภอพยุหะคีรี สภาพพื้นที่ทางทิศตะวันตก (เขตอำเภอลาดยาว อำเภอแม่จังก์ อำเภอแม่เปินและอำเภอชุมตาบง) และทิศตะวันออก (เขตอำเภอหนองบัว อำเภอไพศาลี อำเภอตากฟ้าและอำเภอตากลี) มีลักษณะเป็นแบบลอนลูกคลื่น ยกตัวขึ้นจากตอนกลางของจังหวัด สูงจากระดับน้ำทะเล ปานกลาง 20 - 100 เมตร

3. ลักษณะภูมิอากาศ

อยู่ภายใต้อิทธิพลของมรสุม 2 ชนิด คือ มรสุมตะวันออกเฉียงเหนือซึ่งพัดจากทิศตะวันออกเฉียงเหนือปกคลุมในช่วงฤดูหนาว ทำให้จังหวัดนครสวรรค์ประสบกับสภาวะหนาวเย็นและแห้ง กับมรสุมตะวันตกเฉียงใต้ซึ่งพัดปกคลุมในช่วงฤดูฝน ทำให้มีฝนและอากาศชุ่มชื้น

ฤดูกาล

พิจารณาตามลักษณะลมฟ้าอากาศของประเทศไทย แบ่งฤดูกาลของจังหวัดนครสวรรค์ออกเป็น 3 ฤดู ดังนี้

ฤดูหนาว เริ่มตั้งแต่กลางเดือนตุลาคมถึงกลางเดือนกุมภาพันธ์ซึ่งเป็นฤดูมรสุมตะวันออกเฉียงเหนือ ความกดอากาศสูงจากประเทศจีนซึ่งมีคุณสมบัติเย็นและแห้งจะแผ่ลงมาปกคลุมประเทศไทยในช่วงนี้ แต่เนื่องจากจังหวัดนครสวรรค์ตั้งอยู่ทางตอนบนสุดของภาคกลางอิทธิพลของบริเวณความกดอากาศสูงจากประเทศจีนที่แผ่ลงมาปกคลุมในช่วงฤดูหนาวจะช้ากว่าภาคเหนือและภาคตะวันออกเฉียงเหนือ ทำให้อากาศหนาวเย็นช้ากว่าสองภาคดังกล่าว แต่ก็หนาวเย็นเร็วกว่าจังหวัดอื่น ๆ ในภาคกลางด้วยกัน โดยเริ่มมีอากาศหนาวเย็นประมาณเดือนพฤศจิกายนเป็นต้นไป

ฤดูร้อน เริ่มเมื่อมรสุมตะวันออกเฉียงเหนือสิ้นสุดลง คือประมาณกลางเดือนกุมภาพันธ์ถึงกลางเดือนพฤษภาคม ในระยะนี้จะมีหย่อมความกดอากาศต่ำเนื่องจากความร้อนปกคลุมประเทศไทยตอนบน ประกอบกับลมที่พัดปกคลุมประเทศไทยในช่วงนี้เป็นลมฝ่ายใต้ ทำให้มีอากาศร้อนอบอ้าวทั่วไป โดยมีอากาศร้อนจัดอยู่ในเดือนเมษายน

ฤดูฝน เริ่มตั้งแต่กลางเดือนพฤษภาคมถึงกลางเดือนตุลาคม ซึ่งเป็นช่วงที่มรสุมตะวันตกเฉียงใต้พัดปกคลุมประเทศไทย ร่องความกดอากาศต่ำที่พัดผ่านบริเวณภาคใต้ของประเทศไทยจะเลื่อนขึ้นมาพัดผ่านบริเวณภาคกลาง และภาคเหนือเป็นลำดับในระยะนี้ทำให้มีฝนตกชุกขึ้นตั้งแต่กลางเดือนพฤษภาคมเป็นต้นไป โดยเดือนกันยายนเป็นเดือนที่มีฝนตกชุกที่สุดในรอบปีและเป็นช่วงที่มีความชื้นสูง

อุณหภูมิ

จังหวัดนครสวรรค์อยู่บริเวณตอนบนสุดของภาคกลางและมีพื้นที่ส่วนใหญ่เป็นที่ราบลุ่มมีป่าไม้มากและมีภูเขาสลับซับซ้อนทางด้านตะวันตกของจังหวัด จึงมีอุณหภูมิค่อนข้างสูงและอากาศร้อนอบอ้าวมากในฤดูร้อน ส่วนในฤดูหนาวอากาศค่อนข้างจะหนาวเย็น โดยเฉพาะบริเวณตอนบนของจังหวัดและบริเวณเทือกเขาทางตะวันตกของจังหวัดซึ่งเป็นป่าที่บอบอากาศจะหนาวเย็นมากกว่า อุณหภูมิเฉลี่ยทั้งปีอยู่ระหว่าง 26 - 28 องศาเซลเซียส และเคยตรวจวัดอุณหภูมิต่ำที่สุดได้ 6.1 องศาเซลเซียส เมื่อวันที่ 13 มกราคม 2498 ส่วนอุณหภูมิสูงที่สุดวัดได้ 43.7 องศาเซลเซียส เมื่อวันที่ 7 พฤษภาคม 2559

ฝน

ฝนที่ตกในจังหวัดนี้ส่วนใหญ่เป็นฝนที่เกิดจากมรสุมตะวันตกเฉียงใต้ จะเริ่มตกประมาณกลางเดือนพฤษภาคมไปจนถึงเดือนตุลาคม ส่วนมากเป็นฝนที่ตกในตอนบ่ายและค่ำ สำหรับฝนที่เกิดจากพายุดีเปรสชันนั้นมีส่วนน้อยและตกเป็นบริเวณกว้างติดต่อกันเป็นเวลานาน ทำให้มีปริมาณมากและอาจเกิดน้ำท่วมได้ ปริมาณฝนรวมตลอดปีประมาณ 1,000 - 1,200 มิลลิเมตร เว้นแต่ทางด้านตะวันตกของจังหวัดบริเวณอำเภอแม่วงก์ที่มีลักษณะภูมิประเทศเป็นป่าทึบและเทือกเขาสลับซับซ้อนจึงมีปริมาณฝนรวมตลอดปีมากกว่า 1,200 มิลลิเมตร ปริมาณฝนตลอดปี 1,159.2 มิลลิเมตร และมีฝนตก 114 วัน สำหรับเดือนที่มีฝนตกมากที่สุดในจังหวัดนี้คือเดือนกันยายน มีปริมาณฝนเฉลี่ย 234.9 มิลลิเมตร และมีฝนตก 18 วัน ปริมาณฝนมากที่สุดใน 1 วัน วัดได้ 202.0 มิลลิเมตร ที่สถานีอากาศเกษตรตากฟ้า อำเภอตากฟ้า เมื่อวันที่ 25 กันยายน 2564

พายุหมุนเขตร้อน

พายุหมุนเขตร้อนที่เคลื่อนผ่านเข้าสู่บริเวณจังหวัดนครสวรรค์ ส่วนใหญ่เป็นพายุดีเปรสชันที่อ่อนกำลังลงจากพายุโซนร้อนและความรุนแรงมีไม่มากนัก แต่ส่งผลให้มีฝนตกหนักและเกิดน้ำท่วมบางพื้นที่ รวมถึงเกิดความเสียหายต่อสาธารณูปโภคต่าง ๆ ได้ ส่วนตั้งแต่เดือนมิถุนายนเป็นต้นไปพายุหมุนเขตร้อนที่มีอิทธิพลต่อจังหวัดนครสวรรค์ส่วนใหญ่เกิดในทะเลจีนใต้และมีบางส่วนเกิดทางมหาสมุทรแปซิฟิกเหนือด้านตะวันตก เคลื่อนตัวผ่านประเทศเวียดนามและลาวเข้ามาทางภาคตะวันออกเฉียงเหนือของประเทศไทย หากพายุดังกล่าวยังคงมีกำลังแรงอาจเคลื่อนตัวเลยไปถึงภาคเหนือหรือตรงมายังภาคกลางโดยเฉพาะเดือนกันยายนและตุลาคม

จากสถิติในคาบ 74 ปี ตั้งแต่ พ.ศ. 2494 – 2567 พบว่ามีพายุหมุนเขตร้อนเคลื่อนผ่านจังหวัด นครสวรรค์ทั้งหมด 10 ลูก ซึ่งขณะเคลื่อนผ่านมีกำลังแรงเป็นพายุดีเปรสชันทั้งหมด โดยเคลื่อนเข้ามาในเดือน สิงหาคม 1 ลูก (2508) เดือนกันยายน 5 ลูก (2502, 2512, 2515, 2521, 2522) เดือนตุลาคม 3 ลูก (2510, 2513, 2533) และเดือนพฤศจิกายน 1 ลูก (2517)

ที่ตั้งสถานีอุตุนิยมวิทยาในจังหวัดนครสวรรค์

สภาวะอากาศที่จัดทำขึ้นทั้งหมดนี้ได้มาจากผลการตรวจของสถานีอุตุนิยมวิทยานครสวรรค์ (ประมาณละติจูด 15 องศา 40 ลิปดาเหนือ ลองจิจูด 100 องศา 10 ลิปดาตะวันออก สูงจากระดับน้ำทะเลปานกลาง 34 เมตร) และสถานีอุตุนิยมวิทยานครสวรรค์(กลุ่มงานเกษตร) (ประมาณละติจูด 15 องศา 03 ลิปดาเหนือ ลองจิจูด 100 องศา 05 ลิปดาตะวันออก สูงจากระดับน้ำทะเลปานกลาง 86.7 เมตร) ซึ่งได้ทำการตรวจสารประกอบอุตุนิยมวิทยาต่าง ๆ วันละ 8 เวลา คือ 01.00, 04.00, 07.00, 10.00, 13.00, 16.00, 19.00 และ 22.00 น. แล้วส่งรายงานผลการตรวจไปยังกรมอุตุนิยมวิทยาเพื่อรวบรวมและจัดทำข้อมูลสถิติภูมิอากาศ ซึ่งสามารถติดต่อขอข้อมูลได้โดยตรงกับสถานีฯ ตามที่อยู่ดังนี้

สถานีอุตุนิยมวิทยานครสวรรค์ ตั้งอยู่ใกล้บริเวณสนามบิน เลขที่ 36/13 หมู่ที่ 1 ต.นครสวรรค์ออก อ.เมืองนครสวรรค์ จ.นครสวรรค์ 60000 โทร. (056) 255869

สถานีอุตุนิยมวิทยานครสวรรค์(กลุ่มงานเกษตร) ตั้งอยู่ภายในศูนย์วิจัยพืชไร่นครสวรรค์ ต.สุขสำราญ อ.ตากฟ้า จ.นครสวรรค์ 60190 โทร. (056) 241447

- หมายเหตุ**
- สถิติภูมิอากาศที่เป็นค่าเฉลี่ยใช้ข้อมูล คาบ 30 ปี ตั้งแต่ พ.ศ. 2534 – 2563
 - สถิติภูมิอากาศที่มีค่าเป็นที่สุดใช้ข้อมูล ตั้งแต่ พ.ศ. 2494 – 2566
 - ค่าเฉลี่ยของปริมาณฝน คาบ 30 ปี (พ.ศ. 2534 - 2563) ฝนรวม 1,159.2 มิลลิเมตร จำนวนวัน 114.1 วัน

		สถิติที่สุดของจังหวัดนครสวรรค์ ตั้งแต่ปี พ.ศ. 2494 ถึงปัจจุบัน		
อุณหภูมิสูงสุด	43.7 องศาเซลเซียส	เมื่อวันที่	7 พฤษภาคม 2559	
อุณหภูมิต่ำที่สุด	6.1 องศาเซลเซียส	เมื่อวันที่	13 มกราคม 2498	
ความชื้นสัมพัทธ์ต่ำที่สุด	10 เปอร์เซนต์	เมื่อวันที่	28 กุมภาพันธ์ 2506 และวันที่	3 มีนาคม 2528
ลมแรงที่สุด	ทิศใต้ ความเร็ว 129.7 กิโลเมตร/ชั่วโมง	เมื่อวันที่	3 พฤษภาคม 2495	
ฝนมากที่สุด	ใน 1 ชั่วโมง วัดได้ 98.4 มิลลิเมตร	เมื่อวันที่	4 พฤษภาคม 2524	
ฝนมากที่สุด	ใน 1 วัน วัดได้ 150.1 มิลลิเมตร	เมื่อวันที่	10 พฤษภาคม 2542	
ฝนมากที่สุด	ใน 1 เดือน วัดได้ 436.9 มิลลิเมตร	เมื่อเดือน	กันยายน 2507	
ฝนมากที่สุด	ใน 1 ปี วัดได้ 1,760.5 มิลลิเมตร	เมื่อปี พ.ศ.	2560	
ฝนน้อยที่สุด	ใน 1 ปี วัดได้ 608.5 มิลลิเมตร	เมื่อปี พ.ศ.	2535	

หมายเหตุ:- ค่าสถิติตรวจวัดที่ สถานีอุตุนิยมวิทยา นครสวรรค์ อ.เมือง จ.นครสวรรค์

ค่าปกติของปริมาณน้ำฝน (เฉลี่ยคาบ 30 ปี : พ.ศ. 2534 - 2563)													
	ม.ค.	ก.พ.	มี.ค.	เม.ย.	พ.ค.	มิ.ย.	ก.ค.	ส.ค.	ก.ย.	ต.ค.	พ.ย.	ธ.ค.	รายปี
นครสวรรค์	6.2	13.7	36.7	62.6	160.9	138.7	145.6	178.1	234.9	153.6	21.0	7.2	1,159.2
ค่าปกติของจำนวนวันที่มีฝนตก (เฉลี่ย 30 ปี : พ.ศ. 2534 - 2563)													
	ม.ค.	ก.พ.	มี.ค.	เม.ย.	พ.ค.	มิ.ย.	ก.ค.	ส.ค.	ก.ย.	ต.ค.	พ.ย.	ธ.ค.	รายปี
นครสวรรค์	1.7	1.5	3.6	5.7	14.1	15.3	17.3	18.6	18.4	13.3	3.2	1.4	114.1
ค่าปกติของอุณหภูมิต่ำสุด(เฉลี่ยคาบ 30 ปี : พ.ศ. 2534 - 2563)													
	ม.ค.	ก.พ.	มี.ค.	เม.ย.	พ.ค.	มิ.ย.	ก.ค.	ส.ค.	ก.ย.	ต.ค.	พ.ย.	ธ.ค.	รายปี
นครสวรรค์	19.7	22.1	24.9	26.3	26.1	25.7	25.3	25.1	24.8	24.2	22.3	19.7	23.8
ค่าปกติของอุณหภูมิสูงสุด(เฉลี่ยคาบ 30 ปี : พ.ศ. 2534 - 2563)													
	ม.ค.	ก.พ.	มี.ค.	เม.ย.	พ.ค.	มิ.ย.	ก.ค.	ส.ค.	ก.ย.	ต.ค.	พ.ย.	ธ.ค.	รายปี
นครสวรรค์	32.9	35.1	37.0	38.1	36.4	34.9	34.2	33.7	33.3	32.9	32.7	31.9	34.4
ค่าปกติของอุณหภูมิ(เฉลี่ยคาบ 30 ปี : พ.ศ. 2534 - 2563)													
	ม.ค.	ก.พ.	มี.ค.	เม.ย.	พ.ค.	มิ.ย.	ก.ค.	ส.ค.	ก.ย.	ต.ค.	พ.ย.	ธ.ค.	รายปี
นครสวรรค์	25.7	28.0	30.3	31.5	30.3	29.5	29.0	28.6	28.2	27.9	27.0	25.2	28.4

ที่มา : สถานีอุตุนิยมวิทยา นครสวรรค์

อุณหภูมิสูงสุด อุณหภูมิต่ำสุด อุณหภูมิเฉลี่ย ความชื้นสัมพัทธ์
รายเดือนของปี พ.ศ. 2567 และ พ.ศ. 2568 จังหวัดนครสวรรค์

ลำดับ ที่	เดือน	พ.ศ. 2567				พ.ศ. 2568			
		อุณหภูมิ ต่ำสุด (องศา เซลเซียส)	อุณหภูมิ สูงสุด (องศา เซลเซียส)	อุณหภูมิ เฉลี่ย (องศา เซลเซียส)	ความชื้น สัมพัทธ์ (เปอร์เซ็นต์)	อุณหภูมิ ต่ำสุด (องศา เซลเซียส)	อุณหภูมิ สูงสุด (องศา เซลเซียส)	อุณหภูมิ เฉลี่ย (องศา เซลเซียส)	ความชื้น สัมพัทธ์ (เปอร์เซ็นต์)
1	มกราคม	18.90	36.50	26.98	70.14	13.20	35.50	23.93	66.14
2	กุมภาพันธ์	19.00	38.80	29.46	67.78	16.90	37.90	27.66	68.66
3	มีนาคม	22.40	40.20	31.49	66.68	19.10	39.80	30.47	63.80
4	เมษายน	26.60	43.30	33.88	60.68	23.70	41.00	31.69	65.43
5	พฤษภาคม	23.90	42.70	31.48	72.76	23.70	39.00	29.75	79.86
6	มิถุนายน	24.90	37.90	30.29	74.93	24.60	36.40	29.70	78.29
7	กรกฎาคม	24.00	36.10	29.11	81.55	24.50	35.70	28.89	81.05
8	สิงหาคม	23.80	37.40	29.38	84.51	24.10	37.20	29.12	80.09
9	กันยายน	23.80	36.30	28.88	84.48	23.0	34.90	28.25	86.65
10	ตุลาคม	23.30	35.90	28.94	83.86	23.30	35.70	28.57	84.07
11	พฤศจิกายน	18.50	35.50	27.88	78.17	12.90	33.60	25.59	83.98
12	ธันวาคม	16.20	35.00	25.88	71.32	15.90	33.30	25.53	78.91

ที่มา : สถานีอุตุนิยมวิทยา นครสวรรค์

ปริมาณฝนที่ตกและจำนวนวันฝนตกในรอบปี ย้อนหลัง 3 ปี ในปี พ.ศ. 2566 - 2568 จังหวัดนครสวรรค์

ลำดับ ที่	อำเภอ	ปี พ.ศ. 2566		ปี พ.ศ. 2567		ปี 2568	
		จำนวน ฝนรวม (มิลลิเมตร)	จำนวน วันฝนตก (วัน)	จำนวน ฝนรวม (มิลลิเมตร)	จำนวน วันฝน ตก (วัน)	จำนวน ฝนรวม (มิลลิเมตร)	จำนวน วันฝนตก (วัน)
1	เมืองนครสวรรค์	706.80	91	1,287.20	114	1,538.10	122
2	ตากฟ้า	1,002.30	89	913.30	93	1,351.30	126
3	ท่าตะโก	613.10	64	943.30	80	1,241.80	84
4	ลาดยาว	806.80	81	1,028.00	89	1,153.60	112
5	โกรกพระ	482.70	42	1,101.20	84	1,305.40	94
6	ตากาลี	619.10	58	904.50	64	601.70	77
7	ชุมแสง	640.50	49	928.40	70	919.80	81
8	พยุหะคีรี	427.20	58	1,001.30	80	1,090.60	91
9	บรรพตพิสัย	703.10	69	834.50	66	988.70	79
10	หนองบัว	1,001.90	75	1,166.20	87	1,287.80	115
11	ไพศาลี	797.80	68	996.50	83	1,270.30	92
12	เก้าเลี้ยว	633.80	61	888.00	75	1,295.60	76
13	แม่เปิน	776.60	74	1,662.00	79	1,761.80	93
14	แม่วงก์	1,013.50	61	1,463.50	65	1,419.00	80
15	ชุมตาบง	1,190.50	68	1,431.00	72	1,364.10	88

ที่มา : สถานีอุตุนิยมวิทยานครสวรรค์

4. ทรัพยากรธรรมชาติและสิ่งแวดล้อม

จังหวัดนครสวรรค์ มีพื้นที่ 5,953,517.73 ไร่ ในปี พ.ศ. 2565 จังหวัดนครสวรรค์มีพื้นที่ป่าไม้จากการแปลตีความโดยใช้ข้อมูลภาพถ่ายดาวเทียม Sentinel-2 และดาวเทียม Landsat 8 เป็นเนื้อที่ 582,613.19 ไร่ คิดเป็นร้อยละ 9.79 ของพื้นที่จังหวัดนครสวรรค์ (สำนักจัดการที่ดินป่าไม้, กรมป่าไม้) ซึ่งประกอบด้วยพื้นที่ป่าสงวนแห่งชาติ จำนวน 7 พื้นที่ เนื้อที่รวมทั้งสิ้น 364,957.87 ไร่ และพื้นที่ป่าอนุรักษ์ (อุทยานแห่งชาติ เขตห้ามล่าสัตว์ป่า ฯลฯ) จำนวน 8 พื้นที่ เนื้อที่รวมทั้งสิ้น 462,234.86 ไร่



ลำดับ	ป่าสงวนแห่งชาติ	เนื้อที่ป่าตาม กฎกระทรวง (ไร่)	เนื้อที่ป่าสงวนใน ปัจจุบัน (ไร่)	หมายเหตุ
1	ป่าแม่वंก - แม่เป็น	1,080,725.00	257,540.56	ตัดพื้นที่อนุรักษ์และพื้นที่ สปก. ออก
2	ป่าเขาคอก ป่าเขาโลมนาง ป่าเขาสอยดาว	105,600.00	55,570.75	ตัดพื้นที่อนุรักษ์และพื้นที่ สปก. ออก
3	ป่าเขาสูงและป่าเขาพระ	65,800.00	16,878.35	ตัดพื้นที่อนุรักษ์และพื้นที่ สปก. ออก
4	ป่าเขาสนามชัย	55,312.00	18,348.03	ตัดพื้นที่อนุรักษ์และพื้นที่ สปก. ออก
5	ป่าเขาหลวง	10,856.25	2,934.49	ตัดพื้นที่อนุรักษ์และพื้นที่ สปก. ออก
6	ป่าดงยางห้วยพลับ	1,000.00	52.62	ตัดพื้นที่อนุรักษ์และพื้นที่ สปก. ออก
7	ป่าคุ้มครอง ป่าคลอง บางประมุง	-	13,633.07	ตัดพื้นที่อนุรักษ์และพื้นที่ สปก. ออก
รวม	7 พื้นที่	1,319,293.25	364,957.87	

พื้นที่ป่าสงวนแห่งชาติ จำนวน 7 พื้นที่

ป่าแม่वंก - แม่เป็น เป็นป่าสงวนตามประกาศกฎกระทรวง ฉบับที่ 12 พ.ศ. 2501 ออกตามความในพระราชบัญญัติคุ้มครองและสงวนป่า พ.ศ. 2481 อยู่ในท้องที่ตำบลห้วยน้ำหอม อำเภอลาดยาว ตำบลแม่เป็น อำเภอแม่เป็น ตำบลปางสวรรค์ อำเภอชุมตาบง และตำบลแม่เลย์ อำเภอแม่वंก จังหวัดนครสวรรค์ เนื้อที่ 1,080,725 ไร่ พันธุ์ไม้เด่น ได้แก่ สัก ยาง ตะเคียน มะค่า เป็นต้น

• **ป่าเขาคอก ป่าเขาโลมนาง และป่าเขาสอยดาว** เป็นป่าสงวนแห่งชาติตามประกาศกฎกระทรวง ฉบับที่ 1,013 เมื่อปี พ.ศ. 2526 อยู่ในท้องที่ตำบลวังน้ำลาด ตำบลโคกเตี้ย ตำบลวังข่อย และตำบลตะคร้อ อำเภอไพศาลี จังหวัดนครสวรรค์ ครอบคลุมพื้นที่ 105,600 ไร่ พันธุ์ไม้เด่น ได้แก่ เต็ง รัง ไม้ เป็นต้น

• **ป่าเขาสูงและป่าเขาพระ** เป็นป่าสงวนแห่งชาติตามประกาศกฎกระทรวง ฉบับที่ 1,239 เมื่อปี พ.ศ. 2538 อยู่ในท้องที่ตำบลทุ่งทอง ตำบลหนองกลับ ตำบลหนองบัว ตำบลวังป้อ ตำบลธารทหาร อำเภอหนองบัว ตำบลวังน้ำลาด อำเภอไพศาลี จังหวัดนครสวรรค์ เนื้อที่ 65,800 ไร่ พันธุ์ไม้เด่น ได้แก่ เต็ง รัง เหียง ลานป่า เป็นต้น

• **ป่าเขาหลวง** เป็นป่าสงวนแห่งชาติตามประกาศกฎกระทรวง ฉบับที่ 703 เมื่อปี พ.ศ. 2517 อยู่ในท้องที่ตำบลวังม้า อำเภอลาดยาว ตำบลหนองกรด อำเภอเมืองนครสวรรค์ และตำบลบางประมุง ตำบลนากลาง ตำบลศาลาแดง ตำบลเนินศาลา อำเภอโกรกพระ จังหวัดนครสวรรค์ เนื้อที่ 55,312 ไร่ พันธุ์ไม้เด่น ได้แก่ เต็ง รัง ประดู่ แดง ชิงชัน เป็นต้น

• **ป่าเขาสนามชัย** เป็นป่าสงวนตามประกาศกฎกระทรวง ฉบับที่ 159 พ.ศ. 2506 ออกตามความในพระราชบัญญัติคุ้มครองและสงวนป่า พ.ศ. 2481 อยู่ในท้องที่ตำบลเขากะลา และตำบลนิคมเขาบ่อแก้ว อำเภอพยุหะคีรี จังหวัดนครสวรรค์ เนื้อที่ 10,856.25 ไร่ พันธุ์ไม้เด่น ได้แก่ เต็ง รัง แดง มะค่าโมง เป็นต้น

• **ป่าดงยางห้วยพลับ** เป็นป่าสงวนตามประกาศกฎกระทรวง ฉบับที่ 19 พ.ศ. 2501 ออกตามความในพระราชบัญญัติคุ้มครองและสงวนป่า พ.ศ. 2481 อยู่ในท้องที่ตำบลบ้านแดน อำเภอบรรพตพิสัย จังหวัดนครสวรรค์ เนื้อที่ 1,000 ไร่ ปัจจุบันได้มอบพื้นที่ให้กับ สปก. ทั้งหมด

• **ป่าคุ้มครองบางประมุง** พ.ร.ฎ.กำหนดป่าคลองบางประมุง ในท้องที่ตำบลนครสวรรค์ตก ตำบลตะเคียนเลื่อน ตำบลบางประมุง และตำบลบางมะฝ่อ อำเภอเมืองนครสวรรค์ และอำเภอโกรกพระ จังหวัดนครสวรรค์ ให้เป็นป่าคุ้มครอง พุทธศักราช 2485 ราชกิจจานุเบกษา เล่มที่ 59 ตอนที่ 59 หน้า 1650 เนื้อที่ 13,633 ไร่

พื้นที่ป่าอนุรักษ์จังหวัดนครสวรรค์

ลำดับ	ป่าอนุรักษ์	เนื้อที่ (ไร่)	การกำหนดเป็นพื้นที่อนุรักษ์
1	อุทยานแห่งชาติแม่วงก์	292,277.46	พระราชกฤษฎีกา วันที่ 14 กันยายน 2530
2	เขตห้ามล่าสัตว์ป่าบึงบอระเพ็ด	66,250.00	ประกาศกระทรวงเกษตรและสหกรณ์ วันที่ 19 กุมภาพันธ์ 2518
3	วนอุทยานเขาหลวง	29,827.02	ประกาศกระทรวงทรัพยากรธรรมชาติและ สิ่งแวดล้อม วันที่ 18 พฤศจิกายน 2563
4	วนอุทยานถ้ำเพชร - ถ้ำทอง	4,703.00	ประกาศกระทรวงทรัพยากรธรรมชาติและ สิ่งแวดล้อม วันที่ 14 ตุลาคม 2563
5	สวนรุกขชาติไพศาลี	1,528.00	ประกาศกรมป่าไม้ พ.ศ. 2540
6	พื้นที่เตรียมการกำหนดเป็น 4 เขตห้าม ล่าสัตว์ป่าเขาไม้กระทุ้ง - เขาน้ำอุ่น	40,892.00	- อยู่ระหว่างเตรียมการกำหนด -
7	พื้นที่เตรียมการกำหนดเป็นเขตห้ามล่า สัตว์ป่าเขาคอก - เขาสอยดาว	25,643.00	- อยู่ระหว่างเตรียมการกำหนด -
8	พื้นที่เตรียมการกำหนดเป็น วนอุทยาน เขาหน่อ - เขาแก้ว	1,114.38	- อยู่ระหว่างเตรียมการกำหนด -
รวม	8 พื้นที่	462,234.86	

พื้นที่ป่าอนุรักษ์จังหวัดนครสวรรค์ แยกรายอำเภอ

ลำดับ	อำเภอ	ชื่อป่าอนุรักษ์	เนื้อที่ (ไร่)
1	โกรกพระ	วนอุทยานเขาหลวง	15,427.92
2	ชุมแสง	เขตห้ามล่าสัตว์ป่าบึงบอระเพ็ด	14,222.70
3	ตากฟ้า	วนอุทยานถ้ำเพชร - ถ้ำทอง	1,819.05
4	ตากลิ	วนอุทยานถ้ำเพชร - ถ้ำทอง	2,884.28
5	ท่าตะโก	เขตห้ามล่าสัตว์ป่าบึงบอระเพ็ด	17,053.25
6	ไพศาลี	สวนรุกขชาติไพศาลี	1,453.69
		พื้นที่เตรียมการกำหนดเป็นเขตห้ามล่าสัตว์ป่าเขาคอก - เขาสอยดาว	25,643.00
7	เมืองนครสวรรค์	เขตห้ามล่าสัตว์ป่าบึงบอระเพ็ด	35,477.69
		วนอุทยานเขาหลวง	6,181.43
8	แม่เปิน	อุทยานแห่งชาติแม่วงก์	61,821.20
9	แม่วงก์	อุทยานแห่งชาติแม่วงก์	228,599.97
		พื้นที่เตรียมการกำหนดเป็นเขตห้ามล่าสัตว์ป่าเขาไม้กระทุ้ง - เขาน้ำอุ่น	27,330.00
10	ลาดยาว	วนอุทยานเขาหลวง	8,216.83
11	บรรพตพิสัย	พื้นที่เตรียมการกำหนดเป็นวนอุทยานเขาหน่อ-เขาแก้ว	1,114.38
12	ชุมตาบง	พื้นที่เตรียมการกำหนดเป็นเขตห้ามล่าสัตว์ป่าเขาไม้กระทุ้ง - เขาน้ำอุ่น	13,562.00

พื้นที่ป่าอนุรักษ์ จำนวน 5 พื้นที่

• **อุทยานแห่งชาติแม่วงก์** มีพื้นที่ครอบคลุมท้องที่อำเภอปางศิลาทอง จังหวัดกำแพงเพชร และอำเภอแม่วงก์ และอำเภอแม่เป็น จังหวัดนครสวรรค์ พื้นที่ส่วนใหญ่เป็นแหล่งกำเนิดต้นน้ำลำธาร ตามเทือกเขาสูงชันก่อกำเนิดเป็นน้ำตกที่สวยงาม 4 - 5 แห่ง ทั้งเป็นต้นกำเนิดของลำน้ำแม่วงก์ที่สำคัญของ จังหวัดนครสวรรค์ นอกจากนี้ยังมีแก่งหินทำให้เกิดน้ำตกเล็กๆ ตามแก่งหินนี้ ตลอดจนมีหน้าผาที่สวยงาม ตามธรรมชาติ มีเนื้อที่ 558,750 ไร่ (รวมพื้นที่จังหวัดกำแพงเพชร) ในช่วงฤดูหนาวเริ่มตั้งแต่เดือนพฤศจิกายน ถึงเดือนกุมภาพันธ์ เป็นช่วงที่เหมาะสมแก่การท่องเที่ยวมากที่สุด เพราะอากาศค่อนข้างหนาวเย็น

• **เขตห้ามล่าสัตว์ป่าบึงบอระเพ็ด** มีพื้นที่ครอบคลุมตำบลพระนอน ตำบลแควใหญ่ ตำบลเกรียงไกร ตำบลหนองปลิง อำเภอเมืองนครสวรรค์ ตำบลวังมหากร ตำบลพนมเศษ อำเภอท่าตะโก และตำบลทับกฤช อำเภอชุมแสง จังหวัดนครสวรรค์ บึงบอระเพ็ดเคยอุดมสมบูรณ์ด้วยนกน้ำนานาชนิด แต่มีการล่าและดักนกขาย ทำให้จำนวนนกลดลงอย่างน่าวิตก งานจัดการสัตว์ป่า กองบำรุง จึงได้รวบรวมข้อมูลรายงานต่อกรมป่าไม้ (เดิม) เพื่อให้ดำเนินการเป็นเขตห้ามล่าสัตว์ กระทรวงเกษตรและสหกรณ์จึงได้กำหนดเป็นเขตห้ามล่าสัตว์ป่า เมื่อปี พ.ศ. 2518 เนื้อที่ 66,250 ไร่

• **วนอุทยานเขาหลวง** มีพื้นที่ครอบคลุม ตำบลหนองกรด อำเภอเมืองนครสวรรค์ ตำบลวังม้า อำเภอลาดยาว และตำบลนากลาง ตำบลศาลาแดง ตำบลเนินศาลา อำเภอโกรกพระ จังหวัดนครสวรรค์ ก่อนการจัดตั้งวนอุทยานพบว่าทรัพยากรธรรมชาติในพื้นที่ได้ถูกใช้ประโยชน์โดยขาดการควบคุมตลอดจน ปัญหาด้านไฟป่า ทำให้ทรัพยากรธรรมชาติเสื่อมโทรมลง มีผลกระทบต่อความเป็นอยู่ของชุมชนที่อาศัย โดยรอบและใกล้เคียง กรมป่าไม้จึงได้จัดตั้งวนอุทยานเขาหลวงขึ้นเพื่ออนุรักษ์และฟื้นฟูสภาพพื้นที่ ครอบคลุม พื้นที่ป่าสงวนแห่งชาติป่าเขาหลวง ท้องที่จังหวัดนครสวรรค์และจังหวัดอุทัยธานี เนื้อที่ 59,375 ไร่

• **วนอุทยานถ้ำเพชร - ถ้ำทอง** ตั้งอยู่ที่ตำบลตาคี อำเภอตาคี จังหวัดนครสวรรค์ มีเนื้อที่ 4,659 ไร่ ส่วนใหญ่เป็นแหล่งท่องเที่ยวถ้ำหินปูน ปัจจุบันได้พัฒนาเส้นทางเดินให้สามารถเข้าเที่ยวชมความงาม ของหินงอกหินย้อย จำนวน 9 ถ้ำ นอกจากนี้ยังมีเส้นทางศึกษาธรรมชาติเขาหินปูน ระยะทาง 1,200 เมตร ในเส้นทางศึกษาธรรมชาติมีทรัพยากรธรรมชาติที่น่าสนใจ เช่น ธรณีวิทยาของเขหินปูน ซากดึกดำบรรพ์ สัตว์ไม่มีกระดูกสันหลังอายุเพอร์เมียน ปาล์มเขาหินปูน พืชเฉพาะถิ่น และพืชสมุนไพรหลากหลายชนิด

• **สวนรุกขชาติไพศาลี** หรือสวนรุกขชาติ 100 ปี กรมป่าไม้ (ชัชสมบูรณ์) ตั้งอยู่ที่ ตำบลวังข่อย อำเภอไพศาลี จังหวัดนครสวรรค์ จัดตั้งขึ้นเพื่อการอนุรักษ์พันธุ์ไม้ป่า ในท้องถื่นและในพื้นที่ใกล้เคียงนำมาปลูก รวบรวมไว้ เพื่อการศึกษาวิจัยและเป็นแหล่งเก็บเมล็ดไม้ ใช้ประโยชน์เนื้อไม้ พืชกินได้ พืชสมุนไพร พืชมีพิษ รวมทั้งพืชให้ดอกสวยงามต่างๆ เพื่อให้ผู้ที่สนใจได้ศึกษาหาความรู้และใช้เป็นสถานที่พักผ่อนหย่อนใจ

• **พื้นที่เตรียมการกำหนดเป็นเขตห้ามล่าสัตว์ป่าเขาไม้กระทุ้ง - เขาน้ำอุ่น** มีพื้นที่ครอบคลุม ตำบลเขาชนกัน ตำบลแม่เลย์ ตำบลแม่วงก์ ตำบลวังชัน อำเภอแม่วงก์ ตำบลปางสวรรค์ อำเภอชุมตาบง จังหวัดนครสวรรค์ และตำบลปางมะค่า อำเภอขามเฒ่าบุรี ตำบลหินดาด ตำบลปางตาไว อำเภอปางศิลาทอง ตำบลคลองลานพัฒนา อำเภอคลองลาน จังหวัดกำแพงเพชร มีเนื้อที่รวม 60,871 ไร่ อยู่ในพื้นที่จังหวัด นครสวรรค์ 40,892 ไร่

• **พื้นที่เตรียมการกำหนดเป็นเขตห้ามล่าสัตว์ป่าเขาคอก - เขาสอยดาว** มีพื้นที่ครอบคลุม ตำบลตะคร้อ ตำบลสำโรงชัย ตำบลวังข่อย ตำบลไพศาลี อำเภอไพศาลี จังหวัดนครสวรรค์ เนื้อที่ 25,643 ไร่ เป็นแนวเชื่อมต่อเขตจังหวัดเพชรบูรณ์และจังหวัดลพบุรี เป็นแหล่งต้นน้ำที่สำคัญของอำเภอไพศาลี จังหวัดนครสวรรค์ มีความหลากหลายของสัตว์ป่าในพื้นที่ ทั้งสัตว์เลี้ยงลูกด้วยนม นก สัตว์เลื้อยคลาน สัตว์สะเทินน้ำสะเทินบก พื้นที่สวนใหญ่เปนภูเขา แบนแบน 3 กลุ่มใหญ่ ไดแก กลุ่มเขาคอก กลุ่มเขาสอยดาว และกลุ่มเขาสามหมื่น ทรัพยากรป่าไม้ ประกอบด้วยป่า 4 ประเภท ไดแก ป่าเบญจพรรณ ป่าเต็งรัง ป่าดิบแล้ง และป่าทุ่งหญ้า

• **พื้นที่เตรียมการกำหนดเป็นวนอุทยานเขาหน่อ - เขาแก้ว** ตั้งอยู่ที่ตำบลบ้านแดน อำเภอบรรพตพิสัย จังหวัดนครสวรรค์ มีเนื้อที่ที่ยังคงสภาพป่า ประมาณ 1,114 ไร่ เป็นกลุ่มยอดเขาหินปูน รูปทรงสวยงามแปลกตา สามารถมองเห็นได้อย่างชัดเจนบนถนนพหลโยธิน ช่วงจังหวัดนครสวรรค์ - กำแพงเพชร เป็นพื้นที่ที่มีความโดดเด่นทางธรณีวิทยาสูงและมีศักยภาพในการใช้ประโยชน์ในการท่องเที่ยวและสนับสนุนการเรียนรู้ทางธรณีวิทยา นอกจากนี้ยังได้รับการประกาศให้เป็นมรดกทางธรรมชาติของท้องถิ่นอันควรรอนุรักษ์ในปีแห่งการพิทักษ์ทรัพยากรธรรมชาติและสิ่งแวดล้อม ตามมติคณะรัฐมนตรี เมื่อวันที่ 7 พฤศจิกายน 2532

พื้นที่ป่าไม้จากข้อมูลภาพถ่ายดาวเทียม

จากการจัดทำข้อมูลสภาพทรัพยากรป่าไม้ของประเทศ เพื่อใช้เป็นข้อมูลสนับสนุนการปฏิบัติงานด้านการจัดการทรัพยากรป่าไม้ของกรมป่าไม้และหน่วยงานอื่นๆ ที่เกี่ยวข้อง โดยนำข้อมูลภาพถ่ายดาวเทียมไทยโชต และ Landsat - 8 ตั้งแต่ ปี พ.ศ. 2561 - 2567 จังหวัดนครสวรรค์เหลือพื้นที่ป่าไม้ทั้งหมด 581,409.12 ไร่ คิดเป็นร้อยละ 9.77 ของพื้นที่จังหวัดนครสวรรค์

นิยามพื้นที่ป่าไม้ : พื้นที่ปกคลุมของพืชพรรณที่สามารถจำแนกได้ว่าเป็นไม้ยืนต้นปกคลุมเป็นผืนต่อเนื่อง ขนาดไม่น้อยกว่า 3.125 ไร่ และหมายรวมถึงทุ่งหญ้าและลานหินที่มีอยู่ตามธรรมชาติที่ปรากฏล้อมรอบด้วยพื้นที่ที่จำแนกได้ว่าเป็นพื้นที่ป่าไม้ โดยไม่รวมถึงสวนยูคาลิปตัสหรือพื้นที่ที่มีต้นไม้แต่ประเมินได้ว่าผลผลิตหลักของการดำเนินการไม่ใช่เนื้อไม้ ได้แก่ พื้นที่วนเกษตร สวนผลไม้ สวนยางพารา และสวนปาล์ม

พื้นที่ป่าคงสภาพจังหวัดนครสวรรค์จากข้อมูลภาพถ่ายดาวเทียม Sentinel - 2 และดาวเทียม Landsat 8 ปี พ.ศ. 2561 - 2567

ปี พ.ศ.	พื้นที่ (ตร.กม.)	พื้นที่ (ไร่)	% ของพื้นที่จังหวัด
2556	874.90	546,815.57	9.18
2557	881.84	551,150.95	9.26
2558	886.54	554,088.49	9.31
2559	893.96	558,723.87	9.38
2560	908.97	568,107.32	9.54
2561	926.42	579,011.37	9.73
2562	927.48	579,676.12	9.74
2563	928.28	580,174.53	9.75
2564	928.92	580,575.51	9.75
2565	932.18	582,613.19	9.79
2566	930.88	581,799.66	9.77
2567	930.25	581,409.12	9.77

ที่มา : <http://forestinfo.forest.go.th/>, สำนักจัดการที่ดินป่าไม้ กรมป่าไม้

ป่าชุมชน ตามที่ได้มีการตราพระราชบัญญัติป่าชุมชน พ.ศ. 2562 เพื่อส่งเสริมให้ชุมชนได้ร่วมกับรัฐในการอนุรักษ์ฟื้นฟู จัดการ บำรุงรักษา และใช้ประโยชน์จากทรัพยากรธรรมชาติสิ่งแวดล้อมและความหลากหลายทางชีวภาพอย่างสมดุลและยั่งยืนในรูปแบบของป่าชุมชน ให้ชุมชนสามารถจัดการป่าชุมชนและได้ประโยชน์จากป่าชุมชนอันจะส่งผลให้ชุมชนดูแลรักษาทรัพยากรธรรมชาติสิ่งแวดล้อมและความหลากหลายทางชีวภาพ เกิดเจตคติในการดูแลรักษาและจัดการป่าชุมชนร่วมกับรัฐ ช่วยป้องกันการตัดไม้โดยผิดกฎหมายและการบุกรุกทำลายพื้นที่ป่า เป็นการรักษาและฟื้นฟูทรัพยากรธรรมชาติ

สิ่งแวดล้อมและความหลากหลายทางชีวภาพให้มีความสมบูรณ์และยั่งยืน โดยในปีงบประมาณ พ.ศ. 2565 จังหวัดนครสวรรค์มีพื้นที่ป่าชุมชนทั้งสิ้น 154 แห่ง เนื้อที่ 86,489 ไร่ 2 งาน 64 ตารางวา รายละเอียดตามตาราง

พื้นที่ป่าชุมชนจังหวัดนครสวรรค์ ตามพระราชบัญญัติป่าชุมชน พ.ศ. 2562

ที่	อำเภอ	จำนวน (ป่าชุมชน)	เนื้อที่ป่าชุมชนแยกตามประเภทป่า (ไร่)		รวมพื้นที่ป่าชุมชน (ไร่-งาน-ตารางวา)
			ป่าสงวนแห่งชาติ	ป่า พ.ร.บ. ป่าไม้	
1	เมืองนครสวรรค์	4	-	877-0-00	877-0-00
2	โกรกพระ	1	66-0-00	-	66-0-00
3	ชุมแสง	-	-	-	-
4	หนองบัว	7	24-0-00	1,787-0-00	1,811-0-00
5	บรรพตพิสัย	3	-	144-0-00	144-0-00
6	เก้าเลี้ยว	-	-	-	-
7	ตากถ้ำ	18	-	7,498-0-00	7,498-0-00
8	ท่าตะโก	22	-	4,845-0-00	4,845-0-00
9	ไพศาลี	26	14,316-0-00	10,514-0-00	24,830-0-00
10	พยุหะคีรี	16	1,339-0-00	8,054-0-00	9,393-0-00
11	ลาดยาว	-	-	-	-
12	ตากฟ้า	29	-	14,993-0-00	14,993-0-00
13	แม่วงก์	10	4,103-0-00	-	4,103-0-00
14	แม่เปิน	12	17,278-0-00	-	17,278-0-00
15	ชุมตาบง	6	651-2-64	-	651-2-64
		154	37,777-2-64	48,712-0-00	86,489-2-64

ที่มา : สำนักจัดการทรัพยากรป่าไม้ที่ 4 สาขานครสวรรค์



แผนที่แสดงพื้นที่ป่าชุมชนจังหวัดนครสวรรค์

ความหลากหลายทางชีวภาพของพรรณไม้

จังหวัดนครสวรรค์มีประเภทของป่าซึ่งประกอบด้วยสังคมพืชชนิดต่างๆ ดังนี้

▪ **ป่าเบญจพรรณหรือป่าผลัดใบผสม (Mixed Deciduous Forest)** ต้นไม้ส่วนใหญ่จะผลัดใบทำให้เรือนยอดของป่าดูโปร่งมาก มีพรรณไม้เด่น 5 ชนิด ได้แก่ สัก มะค่า แดง ประดู่ และชิงชัน พบที่ระดับความสูงตั้งแต่ 50 - 800 เมตรเหนือระดับน้ำทะเล มีปริมาณน้ำฝนเฉลี่ยอยู่ในช่วง 1,200-1,400 มิลลิเมตรต่อปี บางแห่งมีไผ่ชนิดต่างๆ ขึ้นเป็นกอสูงๆ แน่นหรือกระจัดกระจาย พื้นดินต้น มักเป็นดินร่วนปนทราย มีความชุ่มชื้นในดินปานกลาง ค่อนข้างแห้งแล้ง และมีไฟป่าในฤดูแล้งเป็นประจำ ต้นไม้จะมีลักษณะแคระแกร็น เรือนยอดเป็นพุ่มเตี้ยๆ ตามลำต้นและกิ่งมักจะมีหนามแหลม สามารถพบป่าเบญจพรรณในพื้นที่ป่าไม้จังหวัดนครสวรรค์ ได้ดังนี้

- ป่าสงวนแห่งชาติป่าแม่वंก - แม่เป็น

1) อุทยานแห่งชาติแม่वंก ป่าเบญจพรรณพบบริเวณที่ราบริมฝั่งห้วยและภูเขาที่ไม่สูงนัก พรรณไม้ที่พบ ได้แก่ สัก เสลา ชิงชัน กระบก กระพี้เขาควาย มะค่าโมง จิ้วป่า ประดู่ป่า กาสามปึก ตั้ว ฯลฯ มีไผ่ชนิดต่างๆ ขึ้นอยู่หลายชนิด เช่น ไผ่ป่า ไผ่ไร่ ไผ่ชางนวล ไผ่รวก พืชพื้นล่าง เช่น หนามเค็ด ส้มเสี้ยว หนามคนซา เป็นต้น

2) ป่าเขาอินวย - ป่าเขาแหลม พบที่ระดับความสูงประมาณ 140 - 353 เมตรจากระดับน้ำทะเล ลักษณะป่าเป็นที่ราบ มีไม้ไผ่ขึ้นปะปน ได้แก่ ไผ่ไร่ และไผ่ชางดอย พบพรรณไม้ เช่น สวอง แดง ตะแบกแดง ตะคร้อ ประดู่ มะกอกเกลื้อน ยมหิน กระโดน เป็นต้น กล้วยไม้ เช่น แข็งกว่าง เขาแพะ เอื้องส้มแปะ เอื้องดอกมะขาม แผ่นดินเย็น เข็มขาว เป็นต้น

3) ป่าเขาแม่กระทู้ พบที่ระดับความสูงประมาณ 140 - 480 เมตรจากระดับน้ำทะเล ลักษณะป่ามีความลาดชันมากจะพบไม้ต้นขนาดเล็กขึ้นหนาแน่น แต่ในช่วงที่มีความลาดชันน้อยจะพบว่ามีไม้ต้นที่มีขนาดใหญ่มากขึ้น พบพรรณไม้ เช่น ประดู่ เอลง พลับพลา เปล้าใหญ่ โมกมัน ตีนนก เอลง กระบก กรัง ตั้วขาว เป็นต้น กล้วยไม้เช่น เอื้องงวงช้าง วานอิ่ง อึ่งเปาะ เป็นต้น

- ป่าเขาคอก ป่าเขาโลมนาง และป่าเขาสอยดาว บริเวณสวนรุกขชาติไพศาลี มีพรรณไม้ที่พบในป่าเบญจพรรณ ได้แก่ ประดู่ป่า มะค่าโมง เกิดแดง ชิงชัน แสมสาร กระพี้เขาควาย จิ้วป่า มะกอก มะกัก พฤษภี แดง อระวาง โมกมัน ตะแบก เสลา ยมหิน สวอง ตีนเป็ด ตะคร้า คุณ มะเกลือ มะเดื่อ สะแกแสง ขะเจี๊ยะ กระพี้จั่น สำโรง อุโลก มะกล่ำ ต้น มะหวด แคป่า แคทราย แคหางค่าง แจง ตะขบป่า และไผ่ป่า

▪ **ป่าเต็งรัง ป่าแพะ ป่าแดงหรือป่าโคก (Deciduous Dipterocarp Forest)** เป็นป่าผลัดใบ ลักษณะเป็นป่าโปร่ง ต้นไม้ขนาดเล็ก และขนาดกลาง ประกอบด้วยพรรณไม้ 5 ชนิด เป็นกลุ่มไม้เรือนยอดหลัก ได้แก่ เต็ง รัง กราด เหียง และพลวง จึงเรียกชื่อว่า “ป่าเต็งรัง” พบที่ระดับความสูงประมาณ 50 - 1,000 เมตรจากระดับน้ำทะเล ปริมาณน้ำฝนตกน้อยคือ 900 - 1,200 มิลลิเมตรต่อปีเท่านั้น ทุกปีจะมีไฟป่าเกิดขึ้นเป็นประจำ ดินต้นค่อนข้างแห้งแล้งเป็นดินทรายหรือดินลูกรัง ไม่สามารถจะเก็บรักษาความชุ่มชื้นไว้ได้เพียงพอ ในฤดูแล้ง ดินลูกรังจะมีสีค่อนข้างแดงคล้ำบางแห่ง จึงเรียกป่าชนิดนี้ว่า “ป่าแดง” สามารถพบป่าเต็งรังในพื้นที่ป่าไม้จังหวัดนครสวรรค์ ได้ดังนี้

- ป่าสงวนแห่งชาติป่าแม่वंก - แม่เป็น

1) อุทยานแห่งชาติแม่वंก ป่าเต็งรังพบในช่วงระดับความสูงตั้งแต่ 100 - 1,000 เมตรจากระดับน้ำทะเล พรรณไม้ที่พบได้แก่ เต็ง รัง เหียง พลวง กราด มะกั้ม ประดู่ มะม่วงป่า มะค่าแต้ พะยอม มะขามป้อม สมอไทย ฯลฯ พืชพื้นล่างที่พบ เช่น ไผ่แพ็ก และปรัง เป็นต้น

2) ป่าเขาอินวย - ป่าเขาแหลม ที่ระดับความสูงประมาณ 120 - 385 เมตรจากระดับน้ำทะเล พรรณไม้ที่พบ ได้แก่ เต็ง รัง ขว้าว กระพี้จั่น มะเกลือเลือด ช้างนาว เป็นต้น กล้วยไม้ เช่น เอื้องพวงมาลัย เอื้องส้มแปะ เอื้องผึ้ง เอื้องขี้หมา วานจุนาง เอื้องเขาแกะ ช้างกระ เป็นต้น

- ป่าเขาคอก ป่าเขาโลมนาง และป่าเขาสอยดาว บริเวณสวนรุกขชาติไพศาลี มีพรรณไม้ที่พบในป่าเต็งรัง ได้แก่ เต็ง รัง ประดู่ เหียง พะยอม มะม่วงหาวแมงวัน กระบก ตั้ว แต้ว ผักหวาน ประป่า หญ้าเพ็ก เป็นต้น

▪ **ป่าดิบเขา (Hill Evergreen Forest)** เป็นป่าไม่ผลัดใบที่พบอยู่ตามเทือกเขาที่สูงกว่าระดับน้ำทะเลตั้งแต่ประมาณ 1,000 เมตรขึ้นไป ซึ่งเป็นบริเวณต้นน้ำลำธาร ดินค่อนข้างลึก เก็บกักน้ำได้ดี มีปริมาณน้ำฝนเฉลี่ยประมาณ 1,000 ถึง 2,000 มิลลิเมตรต่อปี อากาศค่อนข้างหนาวเย็นตลอดปี สภาพป่ามีเรือนยอดแน่นทึบ พื้นล่างจึงร่มครึ้มตลอดวัน ไม้ชั้นรองลงมามีขนาดเล็กมากและขึ้นกันอยู่ห่างๆ เนื่องจากอากาศค่อนข้างหนาวเย็นและความชุ่มชื้นสูงมาก ตามลำต้นและกิ่งของต้นไม้จึงปกคลุมด้วยพืชอิงอาศัยจำพวกมอสและไลเคนหนาแน่น ในจังหวัดนครสวรรค์พบได้ที่อุทยานแห่งชาติแม่วงก์ ขึ้นอยู่ในบริเวณที่มีความสูงจากระดับน้ำทะเลประมาณ 1,300 - 1,500 เมตร พรรณไม้ที่พบ ได้แก่ ก่อใบเลื่อม ก่อเตี้ย ก่อลิ้น ก่อแอบ ทะโล้ จำปาป่า กะเพราต้น หอนอนขี้ควาย กำลั้งเสื่อโครัง ดำดง กล้วยฤๅษี และมะนาวควาย เป็นต้น

▪ **ป่าดิบแล้ง (Dry Evergreen Forest)** พบในช่วงระดับความสูงตั้งแต่ 300 - 900 เมตรจากระดับน้ำทะเล เป็นป่าไม่ผลัดใบที่มีไม้ผลัดใบขึ้นแทรก มีปริมาณน้ำฝนเฉลี่ยประมาณ 1,000 ถึง 2,000 มิลลิเมตรต่อปี โดยจะมีช่วงแล้งนาน 3 - 4 เดือน ดินค่อนข้างลึกเก็บกักน้ำได้ดี พอที่จะทำให้พรรณไม้บางชนิดสามารถคงใบอยู่ได้ตลอดช่วงที่แห้งแล้ง สามารถพบป่าดิบแล้งในพื้นที่ป่าไม้จังหวัดนครสวรรค์ ได้ดังนี้

- ป่าสงวนแห่งชาติป่าแม่วงก์ - แม่เป็น

1) อุทยานแห่งชาติแม่วงก์ พรรณไม้ที่พบ ได้แก่ ยางแดง ยางนา กระบาก ตะเคียนหิน ปออีเก้ง สมพง กัดลิ้น มะหาด พลอง ฯลฯ นอกจากนี้ยังมีไม้พุ่มและพืชพื้นล่างต่างๆ ที่ทนร่มอีกมากมายหลายชนิด เช่น เข็มขาว หนามคนทา ว่าน พืชหัวต่างๆ อีกทั้งกล้วยไม้ต่างๆ อีกมากมาย

2) ป่าเขาแม่กระทุ้ พบที่ระดับความสูงประมาณ 160 - 606 เมตรจากระดับน้ำทะเล บริเวณลำห้วยมีตาน้ำซับ ไม้ต้นมีขนาดใหญ่ ความหนาแน่นของไม้ต้นและไม้พื้นล่างมีมาก พบพรรณไม้ เช่น ชมพูนก โมกมัน สวอง พลับพลา ยางโอน ยมหิน หาด ตะคร้อ มะเดื่อปล้อง และเต่าร้าง กล้วยไม้ เช่น เอื้องกุหลาบพวง เอื้องเข็มแดง ช้างดำ กะเรกะร่อน เอื้องหวดพราหมณ์ เอื้องสายสุคนธ์ และเอื้องดินดอกหม่น

- ป่าเขาคอก ป่าเขาโลมนาง และป่าเขาสอยดาว บริเวณสวนรุกขชาติไพศาลี พันธุ์ไม้เด่นในพื้นที่ ได้แก่ ยางนา และตะเคียนหิน

▪ **พืชหายาก พืชถิ่นเดียว และพืชใกล้สูญพันธุ์** ที่สำรวจพบในจังหวัดนครสวรรค์ คือ

- พืชหายาก ได้แก่ เขือง มะเดาะ ปอเกียน และ *Trigonostemon flavidus*
- พืชหายากและพืชถิ่นเดียว ได้แก่ ลำตาควาย มะลิวัลย์เถา และพุดหอมไทย
- พืชหายากและพืชใกล้สูญพันธุ์อย่างยิ่ง ได้แก่ กระบกกรัง
- พืชที่มีแนวโน้มใกล้สูญพันธุ์ ได้แก่ ประงเหลียม ประงตากฟ้า และลานป่า

ความหลากหลายทางชีวภาพของสัตว์ป่า

สัตว์ป่าที่สำรวจพบในจังหวัดนครสวรรค์ ได้แก่

▪ **กลุ่มสัตว์เลี้ยงลูกด้วยนม**

- ป่าแม่วงก์ - แม่เป็น พบสัตว์เลี้ยงลูกด้วยนม 18 ชนิด เช่น หมานิน อีเห็นข้างลาย เก้ง หมูป่า ค้างคาวหน้ายักษ์สามหลืบ แมวดาว พังพอนธรรมดา หมูหริ่ง กระรอกปลายหางดำ และกระแตเหนือ เป็นต้น

- อุทยานแห่งชาติแม่วงก์ พบสัตว์หลากหลายชนิด เพราะมีอาณาเขตติดต่อกับป่าของเขตรักษาพันธุ์สัตว์ป่าห้วยขาแข้งและเขตรักษาพันธุ์สัตว์ป่าทุ่งใหญ่นเรศวร ซึ่งสัตว์สามารถใช้เส้นทางเดินติดต่อกันได้ เช่น สมเสร็จ เลียงผา กระตัง ช้างป่า เสือโคร่ง เสือดาว หมีควาย หมีหมา ชะนิธรรมดา ค่างหงอก ลิงกัง อันเล็ก กระรอกบินเล็กแกมขาว และค้างคาวปากย่น เป็นต้น

- สวนรุกขชาติไพศาลี พบสัตว์เลื้อยลูกด้วยนม 23 ชนิด เช่น หมาจิ้งจอก แมวดาว นางอาย ชะมดเขียด อีเห็นธรรมดา เม่นใหญ่แผงคอยาว นิ่ม ลิงแสม กระรอกหลากสี กระเล็น และกระจอน เป็นต้น

▪ **กลุ่มนก**

- ป่าแม่वंรก - แม่เป็น พบนก 128 ชนิด เช่น เหยี่ยวปีกแดง นกยางเปีย นกแก้ว นกขุนทอง นกพญาไฟเล็ก นกเขาไฟ นกเปล้าขาเหลือง เป็ดแดง ไก่ฟ้าหลังเทา และนกหัวขวานใหญ่สีดำ เป็นต้น

- อุทยานแห่งชาติแม่वंรก พบนกหลากหลายชนิด เช่น ไก่ป่า เหยี่ยวรุ้ง นกแว่นสีเทา นกกก นกเงือกกรมช้าง นกปรอดเหลืองหัวจุก นกเขาใหญ่ นกจาบคาเคราน้ำเงิน และนกแขวงแสวงสีเทา เป็นต้น

▪ **สัตว์เลื้อยคลาน**

- ป่าแม่वंรก - แม่เป็น พบ 34 ชนิด เช่น กิ้งก่าบินปีกส้ม แอ้เหนือ งูปล้องทอง งูสามเหลี่ยม งูสายมันพระอินทร์ งูเห่าฟันพิษสยาม งูเห่าหม้อ งูจงอาง งูสายรุ้ง งูหลาม งูลายسابคอแดง งูหัวกะโหลก งูปลิง จิ้งจกบ้านทางหนาม จิ้งเหลนภูเขาเกล็ดเรียบ ตะกวด และเต่าเหลือง เป็นต้น

- อุทยานแห่งชาติแม่वंรก พบสัตว์เลื้อยคลานหลากหลายชนิด เช่น เต่าหก เต่าเหลือง ตะกวด งูเห่า และงูแมวเซา เป็นต้น

▪ **กลุ่มสัตว์สะเทินน้ำสะเทินบก**

- ป่าแม่वंรก - แม่เป็น พบ 12 ชนิด เช่น อึ่งเพ้า อึ่งอ่างกันซิด อึ่งข้างดำ อึ่งน้ำเต้า อึ่งขาคว่ำ กบหนอง เขียดน้ำนอง เขียดบัว กบหลังไหล และปาดบ้าน เป็นต้น

- สวนรุกขชาติไพศาลี พบ 15 ชนิด เช่น ปูน้ำตก และเขียดเหลือง เป็นต้น

ความหลากหลายทางชีวภาพของแมลง

ป่าแม่वंรก - แม่เป็น จังหวัดนครสวรรค์ถูกสำรวจพบแมลง จำนวน 202 ชนิด ดังนี้

▪ **กลุ่มแมลงช่วยผสมเกสร** พบจำนวน 134 ชนิด เป็นแมลงที่อาศัยกินน้ำหวานจากดอกไม้ เป็นอาหารจะพาเกสรที่ติดตามขาไปผสมกับเกสรของดอกไม้ดอกอื่น เช่น ผึ้งหลวง ผึ้งมีม ชันโรง แมลงภู่ มอธลายเสือทองแดง ตัวงูดอกไม้ ผีเสื้อหนอนใบรักลายเสือ ผีเสื้อจระกามีลาย ผีเสื้อฟ้าพุ่มธรรมดา ผีเสื้อหลังรูปาว ผีเสื้อกลางคืน ผีเสื้อแพนซิมูรา ผีเสื้ออำซตุ้ธรรมดา ผีเสื้อกะลาสีแดงธรรมดา และผีเสื้อม้าเขียวธรรมดา เป็นต้น

▪ **กลุ่มแมลงตัวทำ - ตัวเบียน** พบจำนวน 27 ชนิด เป็นแมลงที่กินหรืออาศัยอยู่ภายในหรือภายนอกของแมลงชนิดอื่น เช่น ตัวงูเสื่อ ตัวงูเต่าตัวทำ มดน้ำผึ้ง มดหนามกระตังดำ มดตะนอยอกส้ม เหลือบ หิงห้อยยักษ์ แมลงปอเสื่อ แมลงปอยักษ์ ตั๊กแตนตำข้าว แตนกระดาก ต่อรู และต่อหัวเสื่อบ้าน เป็นต้น

▪ **กลุ่มแมลงศัตรูพืชป่าไม้** พบจำนวน 21 ชนิด เป็นแมลงที่ทำลายต้นไม้ที่ยังมีชีวิตอยู่ โดยการเข้าทำลายส่วนต่างๆ ของต้นไม้ เช่น ตั๊กแตนบอลแถบตาล ตัวงูหนวดยาวเงาหลังย่น ตัวงูหนวดปมสีตาลไหม้ ตัวงูหนอนยาวอ้อย ตัวงูหนวดยาวพะยูน จักจั่นวงง ตัวงูน้ำมัน มวนเขียวข้าว และตั๊กแตนพุงพลั่ว เป็นต้น

▪ **กลุ่มแมลงเพิ่มความอุดมสมบูรณ์ของดิน** พบจำนวน 13 ชนิด เป็นแมลงที่ช่วยย่อยสลายอินทรีย์วัตถุต่างๆ เศษไม้ ท่อนไม้ กิ่งไม้ ใบไม้ ช่วยปรับปรุงดินให้มีความอุดมสมบูรณ์ เช่น ปลวก ตัวงูกว้างชน ตัวงูคีมสองแถบ ตัวงูคางคกขาขาว เป็นต้น

▪ **กลุ่มแมลงที่เป็นอาหาร** พบจำนวน 7 ชนิด เป็นแมลงที่สามารถนำมาบริโภคเป็นอาหารทั้งในระยะตัวอ่อน และตัวเต็มวัย หรือได้จากผลผลิตของแมลงพวกน้ำผึ้ง เช่น ผึ้งหลวง แมลงทับขาแดง จิ้งหรีดทองแดงลาย จิ้งหรีดทองคำ แมลงกระซอน แมลงเหนียง และแมลงนูน เป็นต้น

ความหลากหลายทางชีวภาพของปลา

แหล่งน้ำในจังหวัดนครสวรรค์ส่วนใหญ่เป็นแหล่งน้ำที่มาจากสาขาของแม่น้ำเจ้าพระยา ลักษณะทางกายภาพของแหล่งน้ำจึงมีความแตกต่างกัน โดยพบว่าแหล่งน้ำส่วนใหญ่เป็นดินปนทราย หรือทรายปนเลน มีพืชชายน้ำอยู่ริมฝั่ง และปลาส่วนใหญ่จะนำไปบริโภคภายในครัวเรือน ทั้งนำไปปรุงอาหาร และแปรรูป เช่น ปลาแห้ง ปลาร้า เป็นต้น

การสำรวจปลาในพื้นที่จังหวัดนครสวรรค์พบปลาทั้งสิ้น 15 วงศ์ 39 สกุล 54 ชนิด ได้แก่ ปลาชีวเจ้าฟ้า ปลาตะเพียน ปลาไส้ตันตาขาว ปลาตะโกก ปลาไส้ตัน ปลาชีวหนวดยาว ปลาเลียหิน ปลากระสุน ปลาสร้อยหลอด ปลาสร้อยขาว ปลาตะพาก ปลาซ่า ปลาช้อยอก ปลาสร้อยนกเขา ปลาแปบ ปลาตะเพียนจุด ปลาตะเพียนทราย ปลานางอ้าว ปลาชีวหางแดง ปลาชีวควาย ปลาชีวควายแถบดำ ปลาตะเพียนน้ำตก ปลาแก้มขี้ ปลาจิ้งจก ปลาผีเสื้อติดหิน ปลาค้อ ปลารากกล้วยแครง ปลารากกล้วย ปลาอืด ปลาสายทอง ปลากดเหลือง ปลาแขยงข้างลาย ปลาแขยงหิน ปลาชะโอน ปลาเข็ม ปลากระทุงเหว ปลาकिनุง ปลาหลดลาย ปลาหลดจุด ปลากระทิงลาย ปลาแป้น ปลาแป้นแก้ว ปลาหมอช้างเหยียบ ปลานิล ปลาบู่แครง ปลาบู่ใส ปลากระดี่หม้อ ปลากริม ปลาแก้งและปลาช่อน ปลาที่พบบ่อยในแหล่งน้ำจังหวัด นครสวรรค์ คือ ปลากระดี่หม้อ ปลาช้อยอก ปลากริมควาย ปลาเข็ม และปลาบู่แครง

ความหลากหลายทางชีวภาพของสัตว์พื้นท้องน้ำ

ลักษณะของพื้นท้องน้ำในจังหวัดนครสวรรค์ เป็นแหล่งน้ำที่มีน้ำไหลเอื่อย มีพื้นเป็นกรวดทราย มีพืชชายน้ำกระจายอยู่ทั่วไปตามริมฝั่งลำน้ำ และสารอินทรีย์อยู่ริมฝั่ง

การสำรวจสัตว์พื้นท้องน้ำในจังหวัดนครสวรรค์ พบสัตว์พื้นท้องน้ำทั้งสิ้น 43 ชนิด ซึ่งส่วนใหญ่เป็นกลุ่มหอยและกลุ่มตัวอ่อนแมลงน้ำที่เหลือเป็นกลุ่มกุ้ง-ปู เห็บปลา ได้แก่ ตัวอ่อนซีปะขาว ตัวอ่อนแมลงปอ มวนน้ำ มวนวน ตัวดิ่ง ตัวอ่อนยุง ตัวอ่อนหนอนแดง ตัวอ่อนเหลือบ กุ้งฝอย ปู เห็บปลา หอยขม หอยเชอร์รี่ หอยก้นแหลม หอยเจดีย์น้ำจืด หอยเจดีย์ หอย หอยคัน หอยกาบและหอยทราย โดยมีสัตว์พื้นท้องน้ำที่สามารถใช้เป็นตัวบ่งชี้สภาพสิ่งแวดล้อมในด้านการบ่งบอกถึงสภาพน้ำว่าแหล่งน้ำยังมีน้ำ คุณภาพดีมากเพียงกลุ่มเดียว คือ แมลงซีปะขาว สัตว์พื้นท้องน้ำที่พบมากในแหล่งน้ำจังหวัดนครสวรรค์ คือ กุ้งฝอย หอยขม ปู และหอยฝาเดียว ทั้งนี้ เพราะสัตว์พื้นท้องน้ำเหล่านี้สามารถปรับตัวให้เข้ากับถิ่นที่อยู่อาศัยได้ทั่วไป ทั้งแหล่งน้ำไหลและน้ำนิ่ง ซึ่งมักพบสัตว์พื้นท้องน้ำเหล่านี้บริเวณริมฝั่ง

ความหลากหลายทางชีวภาพของพรรณไม้น้ำ

ลักษณะริมฝั่งน้ำโดยทั่วไปของจังหวัดนครสวรรค์เป็นทรายปนเลน หรือทรายปนกรวด พื้นที่มีความลาดชันไม่มากนัก มีบางแห่งที่เป็นดินโคลนและมีความลาดชันสูง ซึ่งช่วยในการยึดเกาะของรากพรรณไม้น้ำ โดยมีตะกอนสารอินทรีย์จากน้ำหลากและมีแสงสว่างส่องทั่วถึง พรรณไม้น้ำในจังหวัดนครสวรรค์พบพรรณไม้น้ำทั้งสิ้น 21 วงศ์ 34 ชนิด โดยเป็นพืชชายน้ำ 32 ชนิด พืชลอยน้ำ 1 ชนิด และพืชใล้น้ำ 1 ชนิด ได้แก่ ผักเป็ด บอน กระเม็ง แหนแดง ผักปอด กุ่มน้ำ ผักปราบใบกว้าง ผักปราบใบแคบ ผักบุง กกตุ้มหู หญ้าใบคม กกขนาก กกทราย หญ้าตะกรับ กกเล็ก หญ้าแห้วหมู หญ้าหนวดปลาตุ๊ก หญ้าหนวดแมว ไคร์น้ำ ตีปลาไหล ผักแว่น ไมยราบยักษ์ บัวสาย เทียนนา แพงพวยน้ำ หญ้ารักษนา หญ้าขน พง แคม ผักไผ่น้ำ หญ้าลิ้นงู หญ้าเงียงป่า หญ้ากาบหอยและธูปฤๅษี พรรณไม้น้ำที่พบบ่อยในแหล่งน้ำของจังหวัดนครสวรรค์ คือ ผักเป็ดเทียนนา ผักบุง และผักไผ่น้ำ ทั้งนี้ เพราะพรรณไม้น้ำเหล่านี้สามารถปรับตัวให้เข้ากับสภาพทั้งแหล่งน้ำไหลและน้ำนิ่งได้ดี กล่าวคือ ขึ้นอยู่ตามริมน้ำที่มีกระแสน้ำไหลค่อยในช่วงน้ำหลาก และอยู่เหนือน้ำบนฝั่งในช่วงหน้าแล้ง

ที่มา : ข้อมูลสำคัญจังหวัดนครสวรรค์ เดือนมิถุนายน 2568 โดย สำนักงานจังหวัดนครสวรรค์ กลุ่มงานยุทธศาสตร์ และข้อมูลเพื่อการพัฒนาจังหวัด

5. ด้านสิ่งแวดล้อม

สถานการณ์ด้านคุณภาพน้ำ

ปัญหาคุณภาพแหล่งน้ำเสื่อมโทรมลง เนื่องจากแหล่งน้ำมีความสกปรกไม่เหมาะสมต่อการใช้ประโยชน์ทั้งด้านอุปโภคและบริโภค นอกจากจะส่งผลกระทบต่อทรัพยากรและระบบนิเวศแหล่งน้ำ โดยทำให้ความหลากหลายของสิ่งมีชีวิตลดลงแล้วยังส่งผลกระทบต่อเนื่องถึงประชาชน อีกทั้งยังก่อให้เกิดผลเสียหลักต่อสุขภาพอนามัย หากมีการสัมผัสแหล่งน้ำที่มีความสกปรกหรือมีการบริโภคอาหารที่มีการปนเปื้อนโดยสาเหตุหลักที่ทำให้คุณภาพน้ำเสื่อมโทรม ส่วนใหญ่มาจากน้ำเสียชุมชนรองลงมาเป็นน้ำเสียอุตสาหกรรมและเกษตรกรรม ตามลำดับ ซึ่งน้ำเสียจากชุมชนมีองค์ประกอบสำคัญเป็นอินทรีย์สาร เมื่อระบายลงสู่แหล่งน้ำทำให้ปริมาณออกซิเจนในแหล่งน้ำลดลง (DO) หรือมีความสกปรกในรูปสารอินทรีย์เพิ่มขึ้น (BOD) และแบคทีเรียในน้ำมีปริมาณสูงขึ้น (TCB) จากสาเหตุหลักที่มาจาก การการปล่อยน้ำเสียจากชุมชน จังหวัดนครสวรรค์เป็นจังหวัดขนาดใหญ่ แบ่งการปกครองส่วนท้องถิ่นออกเป็น 142 แห่ง เป็นชุมชนเมืองระดับเทศบาล จำนวน 21 แห่ง (เทศบาลนคร จำนวน 1 แห่ง เทศบาลเมืองจำนวน 2 แห่งและเทศบาลตำบล 18 แห่ง) และเป็นองค์การบริหารส่วนตำบล 121 แห่ง ซึ่งหากจำแนกตามที่ตั้ง พบว่ามีเทศบาล/อบต. ที่ตั้งอยู่ริมแม่น้ำสายหลักจำนวนมาก โดยตั้งอยู่ริมแม่น้ำปิง จำนวน 19 แห่ง ริมแม่น้ำน่าน จำนวน 11 แห่ง และริมแม่น้ำเจ้าพระยา จำนวน 15 แห่ง

แม่น้ำ	ชื่อองค์กรปกครองส่วนท้องถิ่น/อำเภอ	ชุมชน หนาแน่นขีด ติตรึมแม่น้ำ		ระบบบำบัด น้ำเสีย ชุมชน		ท่อระบายน้ำ ทิ้งชุมชนลงสู่ แม่น้ำ	
		มี	ไม่มี	มี	ไม่มี	มี	ไม่มี
ปิง	1. เทศบาลต.บรรพตพิสัย / บรรพตพิสัย	✓			✓	✓	
	2. อบต.บางแก้ว / บรรพตพิสัย	✓			✓	✓	
	3. อบต.ตาซัด / บรรพตพิสัย		✓		✓		✓
	4. เทศบาลต.บ้านแดน / บรรพตพิสัย		✓		✓		✓
	5. อบต.ตาซังข์ / บรรพตพิสัย		✓		✓		✓
	6. อบต.เจริญผล / บรรพตพิสัย		✓		✓		✓
	7. อบต.ท่าจั่ว / บรรพตพิสัย		✓		✓		✓
	8. อบต.บางตาหงาย / บรรพตพิสัย		✓		✓		✓
	9. อบต.หูกวาง / บรรพตพิสัย		✓		✓		✓
	10. เทศบาลต.เก้าเลี้ยว / เก้าเลี้ยว	✓			✓		✓
	11. อบต.หัวดง / เก้าเลี้ยว	✓			✓		✓
	12. อบต.เขาดิน / เก้าเลี้ยว		✓		✓		✓
	13. อบต.มหาโพธิ์ / เก้าเลี้ยว	✓			✓	✓	
	14. เทศบาลนครนครสวรรค์ / เมืองฯ*	✓		✓		✓	
	15. อบต.บ้านแก่ง / เมืองฯ		✓		✓		✓
	16. อบต.บ้านมะเกลือ / เมืองฯ		✓		✓		✓
	17. อบต.บางม่วง / เมืองฯ	✓			✓		✓
	18. อบต.วัดไทรย์ / เมืองฯ	✓			✓	✓	
	19. อบต.บึงเสนาท / เมืองฯ		✓		✓		✓

แม่น้ำ	ชื่อองค์กรปกครองส่วนท้องถิ่น/อำเภอ	ชุมชน หนาแน่นขีด ติตริมแม่น้ำ		ระบบบำบัด น้ำเสีย ชุมชน		ท่อระบายน้ำ ทิ้งชุมชนลงสู่ แม่น้ำ	
		มี	ไม่มี	มี	ไม่มี	มี	ไม่มี
น่าน	1. อบต.แควใหญ่ / เมืองฯ		✓				✓
	2. อบต.เกรียงไกร / เมืองฯ		✓				✓
	3. เทศบาลเมืองชุมแสง / ชุมแสง	✓		✓		✓	
	4. เทศบาลต.ทับกฤช / ชุมแสง	✓			✓	✓	
	5. อบต.ฆะมัง / ชุมแสง		✓		✓		✓
	6. อบต.พิบูล / ชุมแสง		✓		✓		✓
	7. อบต.เกษไชโย / ชุมแสง		✓		✓		✓
	8. อบต.พันลาน / ชุมแสง		✓		✓		✓
	9. อบต.โคกหม้อ / ชุมแสง		✓		✓		✓
	10. อบต.ทับกฤช / ชุมแสง		✓		✓		✓
	11. อบต.ทับกฤชใต้ / ชุมแสง		✓		✓		✓
เจ้าพระยา	1. เทศบาลนครนครสวรรค์ / เมืองฯ*	✓		✓		✓	
	2. อบต.นครสวรรค์ออก / เมืองฯ	✓			✓	✓	
	3. อบต.นครสวรรค์ตก / เมืองฯ	✓			✓	✓	
	4. อบต.ตะเคียนเลื่อน / เมืองฯ		✓		✓		✓
	5. อบต.กลางแดด / เมืองฯ		✓		✓		✓
	6. เทศบาลต.บางมะฝ่อ / โกรกพระ	✓			✓		✓
	7. เทศบาลต.โกรกพระ / โกรกพระ	✓			✓	✓	
	8. อบต.ยางตาล / โกรกพระ		✓		✓		✓
	9. อบต.โกรกพระ / โกรกพระ		✓		✓		✓
	10. เทศบาลต.ทำน้อ้อย / พยุหะคีรี	✓			✓	✓	
	11. เทศบาลต.พยุหะ / พยุหะคีรี	✓			✓	✓	
	12. อบต.ยางขาว / พยุหะคีรี		✓		✓		✓
	13. อบต.ย่านมัทรี / พยุหะคีรี		✓		✓		✓
	14. อบต.พยุหะคีรี / พยุหะคีรี	✓			✓	✓	
	15. อบต.น้ำทรง / พยุหะคีรี		✓		✓		✓

หมายเหตุ : * เทศบาลนครนครสวรรค์ ตั้งอยู่ริมแม่น้ำปิงและริมแม่น้ำเจ้าพระยา

การดำเนินการเฝ้าระวังคุณภาพแหล่งน้ำที่สำคัญในเขตพื้นที่จังหวัดนครสวรรค์ สำนักงานสิ่งแวดล้อมและควบคุมมลพิษที่ 4 นครสวรรค์ ได้ดำเนินการเฝ้าระวังคุณภาพน้ำในแหล่งน้ำผิวดิน โดยได้มีการเฝ้าระวังในแม่น้ำสายหลัก จำนวน 14 สถานี มีการเก็บตัวอย่างและวิเคราะห์คุณภาพน้ำ จำนวน 3 ครั้ง ต่อปี โดยมีผลประเมินคุณภาพน้ำแหล่งน้ำโดยรวมและนำมาเปรียบเทียบกับมาตรฐานคุณภาพน้ำในแหล่งน้ำผิวดิน ได้ดังนี้

แม่น้ำสายหลัก : แม่น้ำปิง

จังหวัดนครสวรรค์ โดยสำนักงานสิ่งแวดล้อมภาคที่ 4 นครสวรรค์ร่วมกับกรมควบคุมมลพิษ ได้ดำเนินการเฝ้าระวังคุณภาพน้ำผิวดิน โดยมีสถานีติดตามตรวจสอบและเฝ้าระวังคุณภาพน้ำในดำเนินการเฝ้าระวังคุณภาพน้ำแม่น้ำปิงในเขตพื้นที่จังหวัดนครสวรรค์ จำนวน 2 สถานี

- PI01 บ้านเกาะตาเทพ ตำบลวัดไพร่เหนือ อำเภอเมืองนครสวรรค์ (พิกัด : X0620089, Y1738922)
- PI12 บริเวณบ้านท้องคั่ง ตำบลท่าจั่ว อำเภอบรรพตพิสัย (พิกัด : X0604789, Y1761376)

ผลการตรวจวัดคุณภาพน้ำปิงประมาณ พ.ศ. 2566 พบว่ามีคุณภาพแหล่งน้ำผิวดินในระดับพอใช้ มีค่าดัชนีชี้วัดคุณภาพน้ำ Water Quality Index (WQI) เท่ากับ 68.76 มีดัชนีที่เป็นปัญหาสำคัญที่ควรเฝ้าระวัง คือ การปนเปื้อนของแบคทีเรียกลุ่มโคลิฟอร์มแบคทีเรียทั้งหมด และแบคทีเรียกลุ่มฟีคัลโคลิฟอร์ม

แม่น้ำสายหลัก : แม่น้ำน่าน

การดำเนินการเฝ้าระวังคุณภาพน้ำแม่น้ำน่านในพื้นที่จังหวัดนครสวรรค์ ได้มีสถานีติดตามตรวจสอบและเฝ้าระวังคุณภาพน้ำ จำนวน 3 สถานี ได้แก่

- สถานี NA0.1 บริเวณศาลเทพารักษ์เจ้าแม่ทับทิม ต.ปากน้ำโพ อ.เมืองนครสวรรค์ (พิกัด : X0622715, Y1730784)
- สถานี NA01 หน้าวัดเกรียงไกรใต้ ต.เกรียงไกร อ.เมืองนครสวรรค์ (พิกัด : X06270472, Y1739099)
- สถานี NA1.1 สะพานข้ามแม่น้ำน่านด้านเหนือเขตเทศบาลเมืองชุมแสง ต.ชุมแสง อ.ชุมแสง (พิกัด : X0640264, Y1758087)

ผลการตรวจวัดคุณภาพน้ำโดยรวม มีเกณฑ์คุณภาพน้ำในระดับพอใช้ (ประเภท 3) พบว่ามีค่า WQI (Water Quality Index) เท่ากับ 65.54 ซึ่งสาเหตุหลักของการที่คุณภาพน้ำมีคุณภาพน้ำอยู่ในระดับพอใช้ เนื่องจากเป็นการชะล้างหน้าดินจากพื้นที่เกษตรกรรม ได้แก่ นาข้าว เนื่องจากเป็นพื้นที่ที่มีการทำนาปีละ 3 รอบ จึงมีปริมาณการชะล้างหน้าดินจากพื้นที่เกษตรจำนวนมาก และอาจมีน้ำทิ้งจากชุมชนที่ปล่อยลงสู่แหล่งน้ำ โดยตรงโดยไม่มีการบำบัดน้ำเสีย และของเสียจากการเลี้ยงปลาในกระชังตลอดลำน้ำน่าน

แม่น้ำสายหลัก : แม่น้ำยม

การดำเนินการเฝ้าระวังคุณภาพน้ำแม่น้ำยมในเขตพื้นที่จังหวัดนครสวรรค์ จำนวน 1 สถานี

- สถานี YO 0.5 สะพานทางหลวงชนบท ต.ท่าไม้ อ.ชุมแสง (พิกัด : X0633881, Y1759655)

ผลการตรวจวัดคุณภาพแหล่งน้ำ พบว่าแม่น้ำยม มีเกณฑ์คุณภาพน้ำในระดับดี (ประเภทที่ 2) มีค่าระดับคุณภาพน้ำ WQI (Water Quality Index) เท่ากับ 77.61

แม่น้ำสายหลัก : แม่น้ำเจ้าพระยา

ดำเนินการเฝ้าระวังคุณภาพน้ำแม่น้ำเจ้าพระยาในพื้นที่จังหวัดนครสวรรค์ จำนวน 2 แห่ง และมีจุดเก็บน้ำตัวอย่างในการติดตามโครงการลดของเสียในแหล่งน้ำวิกฤตและการจัดการคุณภาพน้ำในแหล่งน้ำหลักภายใต้โครงการบูรณาการงบประมาณการบริหารจัดการทรัพยากรน้ำ จำนวน 3 แห่ง รวมสถานีเฝ้าระวังทั้งสิ้น 5 สถานี ได้แก่

- สถานี CH32 บริเวณสะพานเดชาติวงศ์ ตำบลปากน้ำโพ อำเภอเมืองนครสวรรค์
- สะพานถนนเลี้ยวเมือง ตำบลตะเคียนเลื่อน อำเภอเมืองนครสวรรค์
- สะพานข้ามแม่น้ำเจ้าพระยา วัดมณีวงศ์ ตำบลยานมตรี อำเภอพยุหะคีรี
- วัดสำโรง หมู่ที่ 2 ตำบลน้ำทรง อำเภอพยุหะคีรี
- สถานี CH30 สะพานสมเด็จพระวันรัตน์ ตำบลท่าน้ำอ้อย อำเภอพยุหะคีรี

ผลการตรวจวัดคุณภาพน้ำโดยรวมพบว่า แม่น้ำเจ้าพระยา คุณภาพน้ำโดยรวมอยู่ในเกณฑ์คุณภาพน้ำในระดับพอใช้ (ประเภทที่ 3) ค่า WQI (Water Quality Index) เท่ากับ ๖๔.๒๕ ทั้งนี้เนื่องจากแม่น้ำเจ้าพระยามีชุมชนขนาดใหญ่และหนาแน่นติดริมแม่น้ำ เช่น เทศบาลตำบลบางมะฝ่อ เทศบาลตำบลโกรกพระ เทศบาลตำบลพยุหะคีรี เทศบาลตำบลท่าน้ำอ้อย เป็นต้น ซึ่งแต่ละแห่งไม่มีระบบบำบัดน้ำเสียรวมของชุมชน รวมทั้งมีท่อระบายน้ำทิ้งของชุมชนลงสู่แหล่งน้ำโดยตรง ทำให้ไม่สามารถควบคุมของเสียที่ระบายลงสู่แม่น้ำได้ ประกอบกับแม่น้ำเจ้าพระยาเป็นแม่น้ำที่เกิดจากการรวมกันของแม่น้ำปิงและแม่น้ำน่าน จากการนี้ปริมาณของเสียในลำน้ำแม่น้ำปิงและแม่น้ำน่านจะไหลมารวมกันในแม่น้ำเจ้าพระยา ทำให้เกิดของเสียจำนวนมาก ส่งผลให้คุณภาพน้ำเสื่อมโทรมลง

แหล่งน้ำผิวดินขนาดใหญ่ : บึงบอระเพ็ด

บึงบอระเพ็ด เป็นทะเลสาบน้ำจืดขนาดใหญ่ของจังหวัดนครสวรรค์ น้ำในบึงบอระเพ็ด ได้รับจากน้ำฝนธรรมชาติและน้ำจากที่ราบลุ่ม โดยรอบบึงบอระเพ็ด มีเนื้อที่ทั้งหมด 132,737 ไร่ 56 ตารางวา อาณาเขตครอบคลุมในพื้นที่ 3 อำเภอ ได้แก่ อำเภอเมืองนครสวรรค์ อำเภอท่าตะโก และอำเภอชุมแสง

จังหวัดนครสวรรค์ โดยสำนักงานสิ่งแวดล้อมภาคที่ 4 ได้มีการดำเนินการเฝ้าระวังคุณภาพน้ำในบึงบอระเพ็ด ในพื้นที่อำเภอเมืองนครสวรรค์ และอำเภอท่าตะโก จังหวัดนครสวรรค์ จำนวนรวม 5 สถานี ได้แก่

- สถานี BP01 บริเวณบ้านรังจิก ตำบลพระนอน อำเภอเมืองนครสวรรค์ (พิกัด : X0628680, Y1735813)
- สถานี BP02 บ้านปลวกสูง ตำบลพระนอน อำเภอเมืองนครสวรรค์ (พิกัด : X0632071, Y1734828)
- สถานี BP03 บ้านเนินระฆัง ตำบลวังมหากร อำเภอท่าตะโก (พิกัด : X0638579, Y1734805)
- สถานี BP04 บ้านท่าดินแดง ตำบลเกรียงไกร อำเภอเมืองนครสวรรค์ (พิกัด : X0630032, Y1737438)
- สถานี BP05 บ้านหนองดุก ตำบลแควใหญ่ อำเภอเมืองนครสวรรค์ (พิกัด : X0626335, Y1736860)

ผลการตรวจวัดคุณภาพน้ำโดยรวม พบว่าบึงบอระเพ็ด ระดับดี (ประเภทที่ 4) ค่าดัชนีชี้วัดคุณภาพน้ำ (WQI) เท่ากับ 68.04 ซึ่งอยู่ในระดับพอใช้

ตารางแสดงค่าดัชนีชี้วัดคุณภาพน้ำ (WQI) ของแม่น้ำสายหลักและแหล่งน้ำขนาดใหญ่ในพื้นที่จังหวัดนครสวรรค์ ปีงบประมาณ พ.ศ. 2561 - 2566

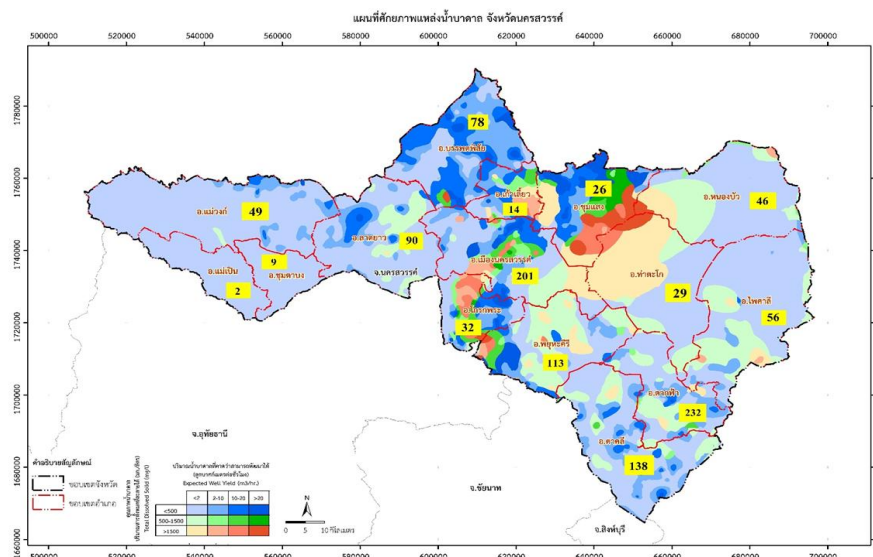
แหล่งน้ำ	ปีงบประมาณ					
	2561	2562	2563	2564	2565	2566
น่าน	64.75	60.30	65.43	63.98	65.24	65.54
ปิง	66.50	63.30	65.50	64.61	72.82	68.76
เจ้าพระยา	61.38	66.75	65.85	58.17	63.21	64.25
ยม	64.50	66.75	65.85	58.17	64.74	77.61
บึงบอระเพ็ด	66.25	67.80	65.67	59.83	72.05	68.04

สรุปแนวทางการแก้ไขปัญหาแหล่งน้ำโดยรวม

คุณภาพน้ำผิวดิน เมื่อพิจารณาจากค่า WQI ในแต่ละลำน้ำ อยู่ในเกณฑ์ดีขึ้น เมื่อเปรียบเทียบกับปีที่ผ่านมา ซึ่งพารามิเตอร์ที่ควรเฝ้าระวัง ได้แก่ การปนเปื้อนแบคทีเรียกลุ่มฟีคัลโคลิฟอร์มแบคทีเรีย (FCB)

การปนเปื้อนแบคทีเรียกลุ่มโคลิฟอร์มทั้งหมด (TCB) สาเหตุโดยรวมที่เป็นปัจจัยหลักส่วนใหญ่มาจากน้ำที่ชุมชน รวมทั้งน้ำที่จากกิจกรรมอื่นๆ ได้แก่ กิจกรรมด้านเกษตรกรรมและอุตสาหกรรม ซึ่งมีการระบายน้ำที่ลงสู่แหล่งน้ำโดยไม่มีการบำบัดน้ำเสียก่อน รวมถึงการชะล้างปุ๋ยหน้าดินในพื้นที่เกษตรกรรม ลงสู่แหล่งน้ำ จึงเป็นผลให้แหล่งน้ำต้องรับภาระความสกปรกในภาพรวมจากการพัฒนาดังกล่าว สำหรับแนวทางการแก้ไข ปัญหาแหล่งน้ำในภาพรวม คือ สนับสนุนการจัดสร้างระบบบำบัดน้ำเสียรวมชุมชน เสริมสร้างศักยภาพให้องค์กรปกครองส่วนท้องถิ่นมีความรู้ ความเข้าใจในการจัดการน้ำเสีย มีกิจกรรมการรณรงค์และสร้างจิตสำนึกให้แก่ประชาชนในการดูแลรักษาความสะอาดและการดูแลรักษาลำน้ำอย่างต่อเนื่องและยั่งยืน โดยชุมชน และโดยองค์กรปกครองส่วนท้องถิ่นที่ตั้งอยู่ริมแม่น้ำสายหลัก ส่งเสริมให้ผู้ประกอบการจัดการน้ำเสียจากกิจการของตนเอง สนับสนุนให้มีการบำบัดน้ำเสียในบ้านเรือนเบื้องต้นโดยใช้ถังสำเร็จรูปและติดตั้งถังดักไขมัน การส่งเสริมให้ประชาชนมีส่วนร่วมในการเฝ้าระวังคุณภาพน้ำและร่วมรักษาแหล่งน้ำ รวมทั้งการบังคับใช้กฎหมายอย่างมีประสิทธิภาพ

แหล่งน้ำใต้ดิน



แหล่งน้ำใต้ดินในพื้นที่จังหวัดนครสวรรค์ โดยส่วนใหญ่ของพื้นที่เป็นพื้นที่ที่มีปริมาณน้ำบาดาลปานกลางและให้น้ำบาดาลคุณภาพดี ซึ่งปริมาณน้ำบาดาลจะใช้ระดับความเข้มข้นของสี (tone) เป็นเครื่องแสดงแทน แบ่งออกเป็น 4 ระดับ ควบคู่กันไปกับข้อมูลด้านคุณภาพน้ำที่เป็นค่าปริมาณสารละลายทั้งหมด (TDS) โดยได้แบ่งระดับความเข้มข้นของสี ทั้งหมด 3 สี ได้แก่ สีฟ้าแสดงพื้นที่ให้น้ำบาดาลคุณภาพดี สีเขียวแสดงพื้นที่ให้น้ำบาดาลคุณภาพปานกลาง และสีน้ำตาลแสดงพื้นที่ให้น้ำบาดาลคุณภาพต่ำ และแบ่งระดับความเข้มข้นสีเป็น 4 ระดับ ได้แก่

- 1) ระดับความเข้มข้นสีอ่อนที่สุด เป็นพื้นที่ที่มีน้ำบาดาลอยู่น้อย ได้ปริมาณน้ำไม่เกิน 4 ลบ.ม./ชม.
- 2) ระดับความเข้มข้นสีอ่อน เป็นพื้นที่ที่มีน้ำบาดาลปานกลาง ได้ปริมาณน้ำไม่เกิน 2 - 10 ลบ.ม./ชม.
- 3) ระดับความเข้มข้นสีปกติ เป็นพื้นที่ที่มีน้ำบาดาลมาก ได้ปริมาณน้ำไม่เกิน 10 - 20 ลบ.ม./ชม.
- 4) ระดับความเข้มข้นสีอ่อนที่สุด เป็นพื้นที่ที่มีน้ำบาดาลอยู่มาก ได้ปริมาณน้ำ 20 ลบ.ม./ชม. ขึ้นไป

ปริมาณน้ำบาดาลต้นทุน

จังหวัดนครสวรรค์มีปริมาณน้ำบาดาลต้นทุนในพื้นที่จังหวัดนครสวรรค์ที่สามารถนำมาใช้ได้ทั้งหมด รวม 740 ล้านลูกบาศก์เมตรต่อปี โดยมีปริมาณน้ำบาดาลต้นทุนที่สามารถนำมาใช้ได้มากที่สุดที่อำเภอไพศาลี และมีปริมาณน้ำบาดาลต้นทุนที่สามารถนำมาใช้น้อยที่สุดที่อำเภอเก้าเลี้ยว และอำเภอชุมตาบง

อำเภอ	ปริมาณน้ำบาดาลต้นทุนที่สามารถนำมาใช้ได้ (ล้าน ลบ.ม. / ปี)	อำเภอ	ปริมาณน้ำบาดาลต้นทุนที่สามารถนำมาใช้ได้ (ล้าน ลบ.ม. / ปี)
เก้าเลี้ยว	๑๙	อำเภอแม่วงก์	๖๗
โกรกพระ	๒๓	อำเภอลาดยาว	๕๙
ชุมแสง	๔๕	อำเภอชุมตาบง	๑๙
ท่าตะโก	๖๘	อำเภอแม่เปิน	๒๓
บรรพตพิสัย	๕๘	อำเภอตากฟ้า	๓๘
หนองบัว	๖๖	อำเภอตากถี	๖๖
พยุหะคีรี	๕๓	อำเภอไพศาลี	๗๗
เมืองนครสวรรค์	๕๘	รวม	๗๔๐

บ่อบาดาลที่มีใบอนุญาตใช้น้ำบาดาลในพื้นที่จังหวัดนครสวรรค์ (พ.ศ. 2542 - 2566) แบ่งเป็น ประเภทอุปโภค - บริโภค 785 บ่อ ประเภทเกษตรกรรม 607 บ่อ และประเภทธุรกิจ 250 บ่อ รวม 1,642 บ่อ (ข้อมูล ณ 31 ธันวาคม 2566)

การจัดการน้ำเสียชุมชน

จังหวัดนครสวรรค์มีระบบบำบัดน้ำเสียชุมชน จำนวน 3 แห่ง ได้แก่ เทศบาลนครนครสวรรค์ เทศบาลเมืองชุมแสง และเทศบาลตำบลท่าตะโก โดยมีรายละเอียดในแต่ละพื้นที่ ดังนี้

1. โรงปรับปรุงคุณภาพน้ำเทศบาลนครนครสวรรค์

โรงปรับปรุงคุณภาพน้ำเทศบาลนครนครสวรรค์ ตั้งอยู่ริมแม่น้ำเจ้าพระยา ซอยโกสีย์ 33 ถนนโกสีย์ อำเภอเมืองนครสวรรค์ น้ำที่ผ่านการบำบัดแล้วจะถูกปล่อยออกสู่อ่างน้ำเจ้าพระยา โรงปรับปรุงคุณภาพน้ำเทศบาลนครนครสวรรค์ ใช้ระบบบำบัดน้ำเสียแบบใช้ออกซิเจน (Aerobic Process) ที่เรียกว่า ระบบบำบัดทางชีววิทยาแบบตะกอนเร่งแบบ MSBR (Modified Sequencing Batch Reactor) ซึ่งเป็นการพัฒนามาจากระบบแอกติเวเต็ด สลัดจ์ (Activated Sludge (AS)) ระบบนี้แตกต่างจาก Sequencing Batch Reactor โดยทั่วไป ที่เป็นการรับน้ำเสียแบบเป็นช่วงๆ แต่เป็นการพัฒนาโดยมีการออกแบบเพื่อรองรับน้ำเสียที่มีปริมาณมากและสามารถไหลเข้าสู่ระบบอย่างต่อเนื่อง (Continuous Flow Process) โดย น้ำเสียที่เข้าสู่ระบบมา จะเข้าสู่ถังเติมอากาศขนาดใหญ่ซึ่งส่วนใหญ่จะออกแบบให้มีความลึกค่อนข้างมาก ถังเติมอากาศนี้จะทำหน้าที่เติมอากาศเพื่อให้จุลินทรีย์ใช้ในการย่อยสลายสารอินทรีย์ จากนั้นน้ำเสียจะเข้าสู่ถังที่ทำหน้าที่แยกสลัดจ์ด้วยการตกตะกอน เมื่อถึงระยะเวลาที่กำหนดน้ำส่วนที่ใสที่ผ่านการบำบัดแล้วจะอยู่ส่วนบนและสามารถระบายทิ้งออกได้ จากนั้นก็จะเริ่มนำน้ำเสียจากถังเติมอากาศเข้าสู่ถังตกตะกอนใหม่อีกครั้งหนึ่ง ซึ่งการทำงานของระบบนี้จะทำให้ระบบมีความเหมาะสมกับพื้นที่ก่อสร้างระบบบำบัดน้ำเสียที่มีขนาดเล็กและรองรับน้ำเสียที่มีปริมาณมากได้



โรงปรับปรุงคุณภาพน้ำของเทศบาลนครนครสวรรค์ มีขนาดของระบบที่ออกแบบไว้สำหรับการรองรับน้ำเสีย 36,000 ลูกบาศก์เมตร/วัน ในปัจจุบันน้ำเสียเข้าสู่ระบบจริงเต็มประสิทธิภาพและสามารถเดินระบบได้ตามปกติ

2. ระบบบำบัดน้ำเสียเทศบาลเมืองชุมแสง

ระบบบำบัดน้ำเสียของเทศบาลเมืองชุมแสงเป็นระบบบำบัดแบบบ่อปรับเสถียร (Stabilization ponds) ซึ่งเป็นระบบบำบัดน้ำเสียที่อาศัยธรรมชาติในการบำบัดสารอินทรีย์ในน้ำเสีย ซึ่งประกอบด้วยบ่อหลัก 3 บ่อ ได้แก่

1) บ่อฝิ่งแบบไร้ออกซิเจน (Anaerobic Pond) บ่อนี้จะทำหน้าที่รับน้ำเสียที่มีสารอินทรีย์สูง โดยของแข็งจะตกลงสู่ก้นบ่อและถูกจุลินทรีย์ประเภทไม่ใช้ออกซิเจน (Anaerobic Bacteria) สารอินทรีย์ย่อยสลายในสภาพไร้ออกซิเจนที่ก้นบ่อ และน้ำจะถูกส่งไปยังบ่อฝิ่งแบบกึ่งไร้ออกซิเจนต่อไป



2) บ่อฝิ่งแบบกึ่งไร้ออกซิเจน (Facultative Pond) เป็นบ่อที่มีการบำบัดแบบการทำความสะอาดตัวเอง (Self-Purification) สารอินทรีย์ที่อยู่ในน้ำจะถูกย่อยสลายโดยจุลินทรีย์ประเภทที่ใช้ออกซิเจน (Aerobic Bacteria) เพื่อเป็นอาหารและสำหรับการสร้างเซลล์ใหม่และเป็นพลังงาน โดยใช้ออกซิเจนที่ได้จากการสังเคราะห์แสงของสาหร่ายที่อยู่ในบ่อส่วนบน

สำหรับบ่อส่วนล่างจนถึงก้นบ่อซึ่งแสงแดดส่องไม่ถึงจะมีปริมาณออกซิเจนต่ำ จนเกิดสภาวะไร้ออกซิเจน (Anaerobic Condition) และมีจุลินทรีย์ประเภทไม่ใช้ออกซิเจน (Anaerobic Bacteria) ทำหน้าที่ย่อยสลายสารอินทรีย์

3) บ่อฝิ่งแบบใช้ออกซิเจน (Aerobic Pond) จะมีการออกแบบให้ต้นเพื่อให้แสงแดดส่องได้ทั่วถึงทั้งบ่อ โดยมีจุลินทรีย์ประเภทใช้ออกซิเจน (Aerobic Bacteria) ย่อยสลายสารอินทรีย์ที่มีในน้ำ ก่อนระบายออกสู่สิ่งแวดล้อม

ระบบบำบัดน้ำเสียของเทศบาลเมืองชุมแสง มีขนาดของระบบที่ออกแบบ 1,750 ลูกบาศก์เมตร/วัน ในปัจจุบันสามารถดำเนินการได้ตามปกติ มีน้ำเสียเข้าระบบประมาณ 850 ลูกบาศก์เมตร/วัน

3. ระบบบำบัดน้ำเสียเทศบาลตำบลท่าตะโก

ระบบบำบัดน้ำเสียของเทศบาลตำบลท่าตะโกเป็นระบบบำบัดน้ำเสียแบบบึงประดิษฐ์ (constructed wetland) ซึ่งเป็นระบบบำบัดน้ำเสียที่อาศัยกระบวนการทางธรรมชาติ โดยใช้พืชทำการบำบัดและกำจัดธาตุไนโตรเจนและฟอสฟอรัสผ่านทางราก น้ำที่ผ่านการบำบัดจากบ่อที่มีการปลูกพืชแล้ว จะไหลเข้าสู่บ่อฝิ่ง (Oxidation pond) เพื่อบำบัดขั้นสุดท้าย ก่อนปล่อยออกสู่คลองเมรีขนาดของระบบที่ออกแบบไว้สามารถรองรับน้ำเสียได้ 50 ลูกบาศก์เมตร/วัน และได้มีการปรับปรุงระบบบำบัดใหม่ให้สามารถใช้งานได้ แต่เมื่อเดือน กันยายน 2564 เกิดอุทกภัยในพื้นที่ทำให้ระบบเกิดความเสียหายและอยู่ในระหว่างการปรับปรุงอีกครั้ง



ที่มา : ข้อมูลสำคัญจังหวัดนครสวรรค์ เดือนมิถุนายน 2568 โดย สำนักงานจังหวัดนครสวรรค์ กลุ่มงานยุทธศาสตร์ และข้อมูลเพื่อการพัฒนาจังหวัด

6. ข้อมูลเชิงสถิติที่สำคัญเชิงพื้นที่

สถานการณ์การเกิดจุดความร้อน (Hotspot) และพื้นที่เผาไหม้ (burned scar)

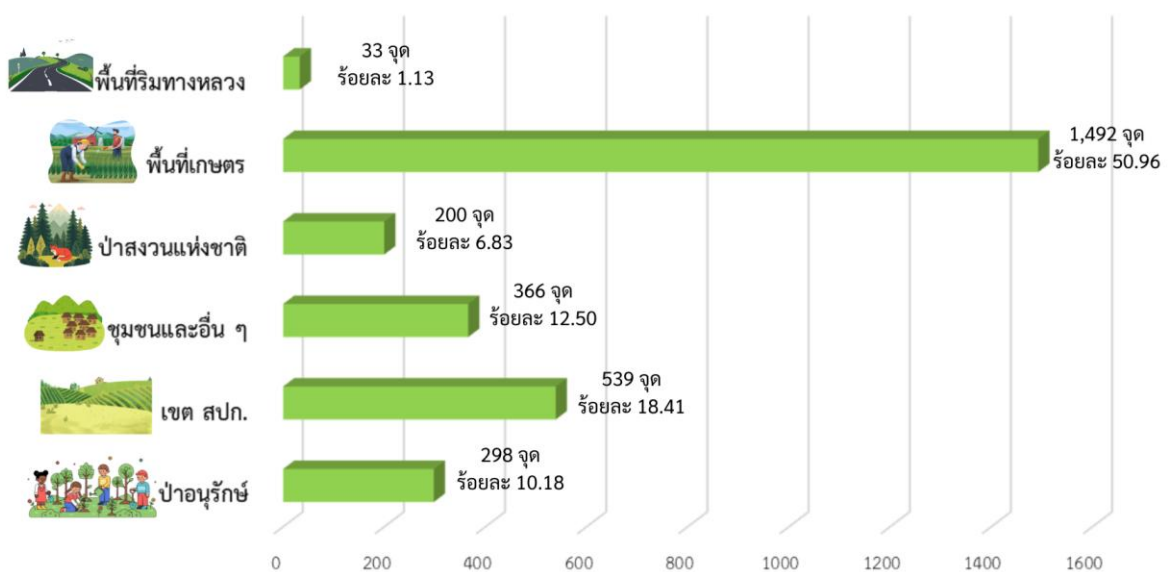
1. สถิติจุดความร้อนในพื้นที่จังหวัดนครสวรรค์ ย้อนหลัง ปี 2560 - 2568

ปี	2560	2561	2562	2563	2564	2565	2566	2567	2568
จุดความร้อน (จุด)	3,336	2,732	4,023	4,794	2,550	1,028	4,094	2,600	2,928

2. พิกัดจุดความร้อน (Hotspot) ปี พ.ศ. 2568

การเกิดจุดความร้อน (Hotspot) ได้รับข้อมูลจากสำนักงานพัฒนาเทคโนโลยีอวกาศและภูมิสารสนเทศ (องค์การมหาชน) เป็นการอ่านค่าจากดาวเทียม Suomi - NPP ระบบ VIIRS ซึ่งเป็นดาวเทียมสำรวจทางอุตุนิยมวิทยา ออณหภูมิ และการเกิดไฟป่า และอ่านค่าพิกัดจากรังสีความร้อนที่เกิดขึ้นบริเวณผิวโลก จำนวนจุดความร้อนสะสมในพื้นที่จังหวัดนครสวรรค์ ตั้งแต่วันที่ 1 ตุลาคม 2567 - 31 พฤษภาคม 2568 มีจำนวนทั้งสิ้น 2,928 จุด ซึ่งพบมากที่สุดในพื้นที่เกษตรกรรม (1,492 จุด) รองลงมา ได้แก่ เขต สปก. (539 จุด) ชุมชนและอื่นๆ (366 จุด) ป่าอนุรักษ์ (298 จุด) ป่าสงวนแห่งชาติ (200 จุด) และพื้นที่ริมทางหลวง (33 จุด) ตามลำดับ ซึ่งเกิดขึ้นมากที่สุดสามอันดับแรกในพื้นที่ อำเภอหนองบัว จำนวน 594 จุด อำเภอท่าตะโก 418 จุด และ อำเภอไพศาลี 398 จุด ตามลำดับ

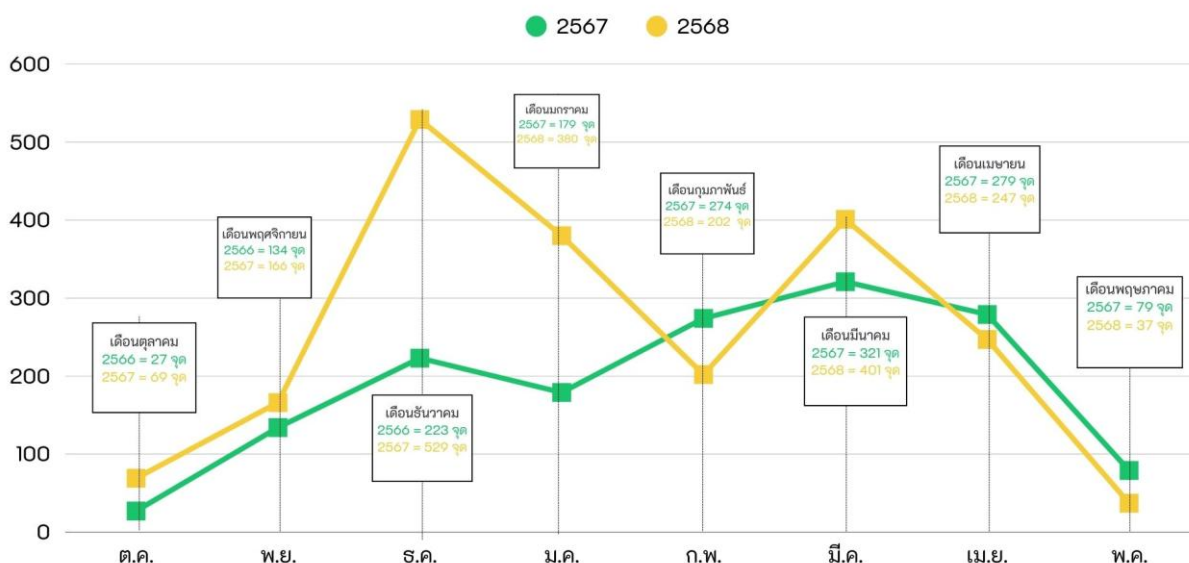
แผนภูมิแสดงจำนวนจุดความร้อนสะสม พื้นที่รับผิดชอบ ตั้งแต่วันที่ 1 ต.ค. 67 - 31 พ.ค. 68



กราฟจุดความร้อน ปี 2567 – 2568 (เฉพาะพื้นที่เกษตรและพื้นที่ สปก.)

กราฟเปรียบเทียบจุดความร้อน ปี 2567 – 2568 (รายเดือน)

เฉพาะพื้นที่การเกษตร และพื้นที่ สปก.



ที่มา : กลุ่มช่วยเหลือเกษตรกรและโครงการพิเศษ สำนักงานเกษตรและสหกรณ์จังหวัดนครสวรรค์

สถิติการเกิดสาธารณภัยในจังหวัด

1. ภัยแล้ง (Drought)

ภัยแล้งเป็นภัยธรรมชาติที่เกิดขึ้นในพื้นที่จังหวัดนครสวรรค์เป็นประจำมีสาเหตุมาจากสภาพลมฟ้าอากาศที่มีความแห้งแล้งผิดปกติ จากการที่ฝนไม่ตกต้องตามฤดูกาล ฝนทิ้งช่วงมีระยะเวลา ยาวนานกว่าปกติ อีกทั้งมีแหล่งน้ำธรรมชาติในพื้นที่มีจำนวนน้อยเพราะเป็นที่ดอนราบและสูงหรือมีแหล่งน้ำอยู่ แต่สามารถเก็บกักน้ำได้ด้วยประสิทธิภาพต่ำ เพราะแหล่งน้ำมีความตื้นเขิน ดินไม่อุ้มน้ำ พื้นที่ที่มีความลาดชันสูง อัตราการระเหยของน้ำมีสูงทำให้ปริมาณน้ำมีไม่เพียงพอต่อความจำเป็นที่ต้องใช้ของภาคส่วนต่างๆ ดังนั้นหากเกิดความแห้งแล้งอย่างรุนแรงและครอบคลุมพื้นที่เป็นบริเวณกว้าง จะทำให้เกิดการขาดแคลนน้ำดื่ม น้ำใช้ พิษพันธุไม้ต่างๆ ขาดน้ำ ทำให้พืชต่างๆไม่เจริญเติบโตตามปกติ โดยพื้นที่เสี่ยงภัยแล้งของจังหวัดนครสวรรค์ สามารถแบ่งพื้นที่ดังนี้

พื้นที่ทางด้านทิศตะวันตกของจังหวัด ซึ่งเป็นพื้นที่ของอำเภอแม่วงก์ อำเภอแม่เปิน อำเภอชุมตาบงและอำเภอลาดยาว ที่ลักษณะภูมิประเทศ เป็นภูเขาสลับซับซ้อนหลายลูกและเป็นที่ยอดมีความลาดเทสูง จากทางทิศตะวันตกซึ่งเป็นบริเวณที่มีภูเขาและเป็นพื้นที่ป่าของอุทยานห้วยขาแข้ง มีป่าที่สลับป่าเบญจพรรณ และเป็นแหล่งกำเนิดของลำน้ำสาขาของลำน้ำแม่วงก์และลำน้ำสาขาอื่นๆ

พื้นที่ตอนกลางของจังหวัด ซึ่งเป็นพื้นที่ของอำเภอเมืองนครสวรรค์ อำเภอโกรกพระ อำเภอบรรพตพิสัย อำเภอเก้าเลี้ยว และอำเภอชุมแสง พื้นที่ส่วนใหญ่เป็นที่ราบลุ่ม แต่มีพื้นที่บางส่วนเป็นที่ยอด สลับที่ลุ่มดอนลาด แต่ไม่มากเท่าทางด้านทิศตะวันตกของจังหวัด มีลำน้ำธรรมชาติบึงบอระเพ็ด และหนองบึงธรรมชาติ ส่วนในพื้นที่ของ อำเภอพยุหะคีรีมีปริมาณความต้องการใช้น้ำสูง ทั้งในภาคการเกษตร และอุปโภคบริโภค แหล่งน้ำที่มีอยู่มีความตื้นเขินไม่สามารถกักเก็บน้ำไว้ใช้ในชวงหน้าแล้งได้เพียงพอ

พื้นที่ด้านทิศตะวันออกของจังหวัด ประกอบด้วยพื้นที่ อำเภอไพศาลี อำเภอตากฟ้า อำเภอตากสินอำเภอนองบัว อำเภอท่าตะโก อำเภอตากฟ้า ถึงแม้ว่ามีบึงบอระเพ็ด และลำน้ำธรรมชาติหลายสายไหลผ่าน เช่น คลองน้ำสาด คลองวังมะเขือ ในพื้นที่อำเภอนองบัว ลำห้วยวังน้ำลาด ลำห้วยตะโก คลองตักน้ำห้วยใหญ่ และ ห้วยหิน ในพื้นที่ อำเภอไพศาลี และห้วยน้ำวัง และห้วยบ่อทอง ในพื้นที่อำเภอตากฟ้า แต่เป็นลำน้ำที่มีสภาพตื้นเขิน ถูกบุกรุก เก็บกักน้ำไว้ในฤดูแล้งได้ปริมาณน้อย และมีแหล่งกักเก็บน้ำทำไม่เพียงพอ

ตารางสถิติสถานการณ์ภัยแล้ง ระหว่างปี พ.ศ. 2553 - 2568 ของจังหวัดนครสวรรค์

ปี พ.ศ.	จำนวน (ครั้ง)	จำนวน (อำเภอ)	ความเสียหาย		
			จำนวน(หมู่บ้าน)	จำนวน (ตำบล)	มูลค่า (บาท)
2553	14	14	673	77	26,293,150
2554	11	11	532	55	3,572,217
2555	15	15	1062	105	33,299,114
2556	14	14	730	83	23,340,471
2557	8	8	195	21	1,304,721
2558	15	15	497	53	207,892,421
2559	8	8	117	14	-
2560	-	-	-	-	-
2561	-	-	-	-	-
2562	6	6	164	26	107,965,373
2563	4	3	125	12	204,629,197
2564	3	3	92	13	115,097,038
2565	-	-	-	-	-
2566	4	2	57	5	34,344,078
2567	-	-	-	-	-
2568	-	-	-	-	-

ที่มา : ประกาศเขตพื้นที่การให้ความช่วยเหลือผู้ประสบภัยพิบัติกรณีฉุกเฉินเนื่องจากภัยแล้งและฝนแล้ง ปี 2553 - 2568

2. อุทกภัย (Flood)

อุทกภัย คือ ภัยที่เกิดขึ้นจากฝนตกหนักในพื้นที่นั้นต่อเนื่องกันเป็นเวลานานจากการเกิดพายุหมุนเขตร้อน ลมมรสุมและร่องความกดอากาศต่ำมีกำลังแรงทำให้น้ำท่าในพื้นที่ที่มีปริมาณมากและน้ำท่าที่ไหลมาจากพื้นที่อื่นที่มีระดับสูงกว่า ทำให้เกินความสามารถในการกักเก็บของแหล่งน้ำที่มีอยู่และศักยภาพในการระบายน้ำออกจากพื้นที่ได้อย่างมีประสิทธิภาพและได้สร้างความเสียหายแก่ทรัพย์สิน ผลผลิตการเกษตรเสียหายและสูญเสียชีวิตของผู้ประสบภัย พื้นที่เสี่ยงอุทกภัยของจังหวัดนครสวรรค์ แยกเป็นพื้นที่ ดังนี้

พื้นที่ด้านทิศตะวันตกของจังหวัด ประกอบด้วย 4 อำเภอ ได้แก่ อำเภอแม่วงก์ อำเภอแม่เปิน อำเภอชุมตาบง และอำเภอลาดยาว มีลักษณะภูมิประเทศเป็นพื้นที่ราบลาดเอียงจากทิศตะวันตก ซึ่งเป็นบริเวณมีภูเขาสลับซับซ้อนหลายลูก เป็นพื้นที่ป่าของอุทยานห้วยขาแข้ง มีป่าที่สลับกับป่าเบญจพรรณและเป็นแหล่งกำเนิดของลำน้ำสาขา ของลำน้ำแม่วงก์ ได้แก่ ห้วยผาแดง คลองแม่เฒ่า คลองตลิ่งสูง คลองห้วยทราย ลำน้ำแม่วงก์อยู่ตอนเหนือ พื้นที่ถัดจากบริเวณภูเขาลงมาเป็นที่ราบสูง ลุ่มๆ ดอนๆ ลาดเท มีลักษณะเป็นลูกคลื่นลอนลาดมาก มีลำน้ำสำคัญไหลผ่านหลายสาย ได้แก่ ลำน้ำแม่วงก์ คลองโพธิ์

และน้ำวังม้า เป็นต้น สภาพภัยน้ำท่วมเป็นแบบน้ำไหลหลากของน้ำท่าปริมาณมากด้วยระยะเวลาไม่นาน และน้ำท่วมขัง เป็นเวลาไม่นาน

พื้นที่ตอนกลางของจังหวัด ประกอบด้วย 6 อำเภอ ได้แก่ อำเภอเมืองนครสวรรค์ อำเภอบรรพตพิสัย อำเภอกำลีย์ อำเภอกโรกพระ อำเภอพยุหะคีรี และอำเภอชุมแสง พื้นที่เป็นที่ราบลุ่มต่ำและมีหนองบึงขนาดใหญ่หลายแห่ง โดยเฉพาะบึงบอระเพ็ด ซึ่งเป็นพื้นที่ชุ่มน้ำที่มีขนาดใหญ่ที่สุดในประเทศไทย นอกจากนี้ยังมีแม่น้ำน่าน และแม่น้ำปิงที่มีความคดเคี้ยวมากไหลผ่าน ทำให้กระแสน้ำกักเซาะตลิ่งพังเมื่อมีน้ำท่าในลำน้ำปริมาณมาก และไหลอย่างรวดเร็ว พื้นที่บางส่วนเป็นจุดบรรจบของแม่น้ำยม และแม่น้ำน่าน ที่ตำบลกยไชย อำเภอชุมแสง ทำให้น้ำเอ่อท่วมตลิ่งทั้งสองฝั่งในช่วงฤดูน้ำหลาก ลักษณะน้ำท่วมจะเป็นน้ำท่วมแบบน้ำแช่ขังในที่ราบลุ่มและในที่ลุ่มเป็นเวลานาน เนื่องจากปริมาณน้ำท่าที่เกิดจากฝนตกหนักต่อเนื่องในพื้นที่ และน้ำท่าปริมาณมากไหลตามลำแม่น้ำปิง และแม่น้ำน่านจากพื้นที่ตอนเหนือของจังหวัดนครสวรรค์ และมีปริมาณมากจนกระทั่งไม่สามารถระบายลงสู่ที่ลุ่มน้ำด้านล่างหรือไหลออกสู่อ่างน้ำได้ทัน เพราะทางเดินของน้ำแคบและตื้นเขิน

พื้นที่ด้านตะวันออกของจังหวัด ประกอบด้วย 5 อำเภอ ได้แก่ อำเภอท่าตะโก อำเภอหนองบัว อำเภอไพศาลี อำเภอตากฟ้า และ อำเภอตากลิ สภาพภัยน้ำท่วมเป็นแบบน้ำไหลหลาก ด้วยระยะเวลาไม่นาน และน้ำท่วมขังเป็นเวลานานเพราะว่าพื้นที่ส่วนใหญ่เป็นที่ราบลาดเอียงจากทางทิศตะวันออกไปสู่ทิศตะวันตก และเป็นพื้นที่ที่เป็นทางน้ำไหลจากจังหวัดเพชรบูรณ์ จึงทำให้น้ำท่วมแบบน้ำไหลหลากในฤดูฝน หากมีฝนตกในพื้นที่เป็นเวลานาน

ตารางสถิติสถานการณ์อุทกภัย ระหว่างปี พ.ศ. 2553 - 2568 ของจังหวัดนครสวรรค์

ปี พ.ศ.	จำนวน (อำเภอ)	ความเสียหาย		
		จำนวน(หมู่บ้าน)	จำนวน (ตำบล)	มูลค่า (บาท)
2553	15	1325	128	4,608,500
2554	15	1270	125	765,842,744
2555	11	408	53	18,439,285
2556	15	755	96	8,749,697
2557	2	13	1	479,500
2558	5	245	31	258,781,025
2559	15	1161	121	291,000
2560	14	1174	117	336,962
2561	-	-	-	-
2562	-	-	-	-
2563	-	-	-	-
2564	15	1308	125	6,897,697
2565	15	1303	126	514,398,652
2566	6	155	28	10,512,879.50
2567	10	383	55	22,269,575.50
2568*	13	893	106	76,283,419.00

หมายเหตุ : ปี 2568 เป็นการสรุปข้อมูลจากคณะกรรมการให้ความช่วยเหลือผู้ประสบภัยพิบัติจังหวัดนครสวรรค์ ณ วันที่ 24 ธันวาคม 2568 (มูลค่าความเสียหาย ด้านเกษตร 28,641,419.00 บาท และ ด้านการดำรงชีพ 47,642,000 บาท

ที่มา : ประกาศเขตพื้นที่การให้ความช่วยเหลือผู้ประสบภัยพิบัติกรณีฉุกเฉิน และประกาศเขตพื้นที่ประสบสาธารณภัย เนื่องจากอุทกภัย ปี 2553 - 2568 (ปี 2561 - 2563 จังหวัดนครสวรรค์ ไม่มีการประกาศเขตพื้นที่การให้ความช่วยเหลือฯ เนื่องจากอุทกภัย)

การเกษตรกรรม

ตารางการใช้พื้นที่ทำการเกษตร ปี 2560 – 2568 ส่วนใหญ่เป็นที่นา รองลงมาเป็นพืชไร่ และพืชยืนต้น/ไม้ผล

ปี	เนื้อที่ทั้งหมด	เนื้อที่ป่าไม้	เนื้อที่ถือครองทางการเกษตร (ไร่)	ใช้ประโยชน์ทางการเกษตรอื่นๆ (ไร่)	เนื้อที่นอกการเกษตร (ไร่)
2560	5,998,548	568,107	4,216,888	149,792	1,063,761
2561	5,998,548	579,011	4,215,811	149,797	1,053,929
2562	5,998,548	579,676	4,037,314	323,456	1,058,102
2563	5,953,518	580,175	4,104,427	208,250	1,060,666
2564	5,953,518	580,175	4,323,692	121,162	928,489
2565	5,953,518	582,613	4,270,330	93,043	1,007,532
2566	5,953,518	581,800	4,270,163	149,792	951,763
2567	อยู่ระหว่างการประมวลผลข้อมูล				
2568	อยู่ระหว่างการประมวลผลข้อมูล				

ที่มา : สำนักงานเศรษฐกิจการเกษตรที่ 12

ตารางการใช้ที่ดินทำการเกษตร ปี พ.ศ. 2560 - 2568 (ไร่)

ปี	รวม	ที่นา	พืชไร่	พืชยืนต้นและไม้ผล	สวนผักและไม้ดอก	อื่นๆ
2560	4,366,680	2,643,956	1,461,670	82,399	28,862	149,792
2561	4,365,608	2,642,701	1,461,821	82,415	28,873	149,797
2562	4,360,770	2,375,534	1,545,562	87,073	29,145	323,456
2563	4,312,677	2,432,964	1,567,466	78,741	25,256	208,250
2564	4,444,854	2,637,195	1,589,687	74,962	21,848	121,162
2565	4,363,373	2,577,914	1,604,448	70,439	17,529	93,043
2566	4,366,680	2,643,956	1,461,670	82,399	28,862	149,792
2567	อยู่ระหว่างการประมวลผลข้อมูล					
2568	อยู่ระหว่างการประมวลผลข้อมูล					

ที่มา : สำนักงานเศรษฐกิจการเกษตรที่ 12

ตารางลักษณะการถือครองที่ดินทางการเกษตรของจังหวัดนครสวรรค์ ระหว่าง ปี พ.ศ. 2560 - 2568

ปี	เนื้อที่ทั้งหมด	ของตนเอง		เนื้อที่ของคนอื่น				รวม
		(ไร่)	ร้อยละ	เช่าผู้อื่น (ไร่)	ร้อยละ	รับจ้าง/รับขายฝาก/ได้ฟรี (ไร่)	ร้อยละ	
2560	4,366,680	1,693,254	38.78	1,563,893	35.81	1,109,533	25.41	2,673,426
2561	4,365,608	1,693,059	38.78	1,563,522	35.81	1,109,027	25.40	2,672,550
2562	4,360,770	1,691,159	38.78	1,562,230	35.82	1,107,381	25.39	2,669,611
2563	4,312,677	1,672,400	38.78	1,545,335	35.83	1,094,942	25.39	2,640,277
2564	4,444,854	1,723,738	38.78	1,592,549	35.83	1,128,567	25.39	2,721,116
2565	4,363,373	1,692,614	38.79	1,563,235	35.83	1,107,524	25.38	2,670,759
2566	อยู่ระหว่างการประมวลผลข้อมูล							
2567	อยู่ระหว่างการประมวลผลข้อมูล							
2568	อยู่ระหว่างการประมวลผลข้อมูล							

ที่มา : สำนักงานเศรษฐกิจการเกษตรที่ 12

พืชเศรษฐกิจที่สำคัญ ได้แก่

1. ข้าวนาปี จัดเป็นพืชเศรษฐกิจที่สำคัญของจังหวัดนครสวรรค์ มีพื้นที่ปลูกข้าวนาปี ในปีการผลิต 2567/2568 จำนวน 2,361,515.22 ไร่ โดยอำเภอที่มีพื้นที่เพาะปลูกมากที่สุด 5 อันดับแรก ได้แก่ อำเภอนาทะโก อำเภอบรรพตพิสัย อำเภอหนองบัว อำเภอไพศาลี และอำเภอลาดยาว พันธุ์ข้าวที่ปลูกมากที่สุด ได้แก่ ขาวดอกมะลิ 105 กข 41 กข 85 กข 49 กข 79 และประกอบกับจังหวัดนครสวรรค์มีสภาพภูมิอากาศ ความอุดมสมบูรณ์ของดิน และปริมาณน้ำ ที่มีความเหมาะสมต่อการทำนา ซึ่งอยู่ในเขตน้ำฝนและเขตชลประทาน ผลผลิตเฉลี่ยอยู่ในเกณฑ์ดี ทั้งนี้ ขึ้นอยู่กับปัจจัยสภาพแวดล้อม เช่น ฝนแล้ง น้ำท่วม และศัตรูพืช

2. ข้าวนาปรัง จังหวัดนครสวรรค์ มีพื้นที่ปลูกข้าวนาปรัง ในปีการผลิต 2567/68 จำนวน 892,203.53 ไร่ ซึ่งจะทำให้การเพาะปลูกตั้งแต่เดือนพฤษภาคมจนถึงเมษายนของทุกปี โดยอำเภอที่มีพื้นที่เพาะปลูกมากที่สุด 5 อันดับแรก ได้แก่ อำเภอยะนิง อำเภอท่าตะโก อำเภอบรรพตพิสัย อำเภอเมืองนครสวรรค์ และอำเภอเก้าเลี้ยว ซึ่งผลผลิตเฉลี่ยอยู่ในเกณฑ์ดี พันธุ์ข้าวที่ปลูกมากที่สุด ได้แก่ กข 85 กข 41 กข 49 กข 61 การทำนาปรังในแต่ละปีขึ้นอยู่กับปริมาณน้ำของแต่ละพื้นที่ว่ามีเพียงพอที่จะใช้ในการเพาะปลูกหรือไม่ ซึ่งแหล่งน้ำที่ใช้ในการเพาะปลูก ได้แก่ น้ำจากเขตชลประทาน น้ำบ่อ สระน้ำ และน้ำบาดาล

3. มันสำปะหลัง จังหวัดนครสวรรค์ มีพื้นที่เพาะปลูกมันสำปะหลังในปีการผลิต 2567/2568 จำนวน 280,825.82 ไร่ พันธุ์ที่นิยมเพาะปลูก ได้แก่ พันธุ์ระยอง 11 พันธุ์แขกดำ พันธุ์ระยอง 5 และเกษตรศาสตร์ 50 ซึ่งเป็นพันธุ์ที่ทางราชการส่งเสริมและเหมาะสมที่จะใช้ปลูกในเขตพื้นที่จังหวัดนครสวรรค์ ผลผลิตเฉลี่ยอยู่ในเกณฑ์ดีเปรียบเทียบกับจังหวัดใกล้เคียง อำเภอที่มีการเพาะปลูกมากที่สุด 5 อันดับแรก ได้แก่ อำเภอลาดยาว อำเภอไพศาลี อำเภอแม่วงก์ อำเภอหนองบัว และอำเภอแม่เปิน

4. อ้อยโรงงาน จังหวัดนครสวรรค์ มีพื้นที่เพาะปลูกอ้อยโรงงานในปีที่ผ่านมา ปีการผลิต 2567/68 จำนวน 169,297.20 ไร่ อำเภอที่มีพื้นที่เพาะปลูกมากที่สุด 5 อันดับแรก ได้แก่ อำเภอดาคลี อำเภอพยุหะคีรี อำเภอไพศาลี อำเภอตากฟ้า และอำเภอยะนิง

ทั้งนี้ เนื่องจากจังหวัดนครสวรรค์มีโรงงานน้ำตาลจำนวน 2 แห่ง ตั้งอยู่ที่อำเภอดาคลี และอำเภอเก้าเลี้ยว ซึ่งโรงงานน้ำตาลที่อำเภอดาคลีเป็นโรงงานที่ใหญ่ที่สุดในประเทศ

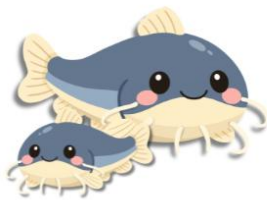
จำนวนปราชญ์เกษตรของแผ่นดินระดับจังหวัด แยกรายอำเภอ

อำเภอ	จำนวน (ราย)	อำเภอ	จำนวน (ราย)
ท่าตะโก	4	แม่वंก	1
เก้าเลี้ยว	2	ชุมตาบง	1
หนองบัว	2	ลาดยาว	1
โกรกพระ	1	บรรพตพิสัย	1
แม่เปิน	1		
รวม 14 ราย			

ที่มา : สำนักงานเกษตรและสหกรณ์จังหวัดนครสวรรค์ ปี 2568

บทที่ 2

ข้อมูลเศรษฐกิจและสังคม



ผลิตภัณฑ์มวลรวมของจังหวัดนครสวรรค์ (GPP) ณ ราคาประจำปี

ตารางที่ 1 ผลิตภัณฑ์มวลรวมของจังหวัดนครสวรรค์ (GPP)

ผลิตภัณฑ์มวลรวมจังหวัดนครสวรรค์ (GPP)

หน่วย : ล้านบาท

สาขาการผลิต	ปี 2563	ปี 2564r	ปี 2565r	ปี 2566p
ภาคเกษตร	30,347	28,309	33,550	36,251
ภาคเกษตรกรรม	30,347	28,309	33,550	36,251
A เกษตรกรรม การป่าไม้ และการประมง	30,347	28,309	33,550	36,251
ภาคนอกเกษตร	80,628	82,448	87,075	88,398
ภาคอุตสาหกรรม	23,263	25,264	27,102	27,737
B การทำเหมืองแร่และเหมืองหิน	2,451	2,376	2,488	2,648
C การผลิต	17,987	19,782	21,234	20,761
D ไฟฟ้า ก๊าซ ไอน้ำ และระบบปรับอากาศ	2,612	2,827	3,086	4,006
E การจัดหาไฟฟ้า การจัดการ และการบำบัดน้ำเสีย ของเสีย และสิ่งปฏิกูล	212	280	294	322
ภาคบริการ	57,365	57,184	59,972	60,661
F การก่อสร้าง	3,576	3,923	4,210	3,508
G การขายส่งและการขายปลีก การซ่อมยานยนต์และจักรยานยนต์	16,507	15,111	15,887	16,742
H การขนส่งและสถานที่เก็บสินค้า	2,429	2,567	2,680	2,703
I ที่พักแรมและบริการด้านอาหาร	916	930	1,043	1,119
J ข้อมูลข่าวสารและการสื่อสาร	1,060	1,120	883	882
K กิจกรรมทางการเงินและการประกันภัย	7,679	7,858	8,707	9,298
L กิจกรรมอสังหาริมทรัพย์	4,058	4,148	4,039	3,891
M กิจกรรมทางวิชาชีพ วิทยาศาสตร์ และเทคนิค	114	131	163	178
N กิจกรรมการบริหารและการบริการสนับสนุน	406	445	565	511
O การบริหารราชการ การป้องกันประเทศ และการประกันสังคมภาคบังคับ	6,445	6,411	6,470	6,136
P การศึกษา	8,535	8,734	9,053	9,209
Q กิจกรรมด้านสุขภาพและงานสังคมสงเคราะห์	4,298	4,477	4,800	5,140
R ศิลปะ ความบันเทิง และนันทนาการ	452	530	564	582
S กิจกรรมบริการด้านอื่นๆ	890	798	908	762
ผลิตภัณฑ์มวลรวมจังหวัด (Gross provincial product : GPP)	110,975	110,756	120,625	124,649
อัตราขยายตัว	-4.7	-0.2	8.9	3.3
ผลิตภัณฑ์จังหวัดต่อหัว (บาทต่อปี)	120,564	121,435	133,469	139,184
ประชากร (1,000 คน)	920	912	904	896

ที่มา : กองบัญชีประชาชาติ สำนักงานสภาพัฒนาการเศรษฐกิจและสังคมแห่งชาติ

หมายเหตุ : r - revised หรือการปรับปรุงข้อมูลย้อนหลัง , p - preliminary หรือค่ารายปีที่ได้จากการประมวลผลข้อมูลเบื้องต้น

: ผลิตภัณฑ์จังหวัดต่อหัว เป็นการคำนวณหาค่าเฉลี่ยโดยการนำ GPP ราคาประจำปีหารด้วยจำนวนประชากรในพื้นที่ ค่าเฉลี่ยที่ได้นับเป็นตัวเลขที่แสดงศักยภาพในการผลิตของจังหวัด เฉลี่ยต่อประชากร 1 คน มีใช้ตัวเลขแสดงระดับรายได้ที่ประชาชนได้รับจากการประกอบอาชีพโดยตรง

ตารางที่ 2 การเปรียบเทียบผลิตภัณฑ์มวลรวมจังหวัด ในปี พ.ศ. 2566 กับ GDP ประเทศไทย และลำดับจังหวัดเทียบระดับประเทศและภาคเหนือ 17 จังหวัด
จังหวัดนครสวรรค์ได้ลำดับที่ในแต่ละสาขาระดับประเทศอยู่ระหว่าง 8 - 39 ระดับภาคเหนืออยู่ระหว่าง 2-9 รายละเอียดดังนี้

	GPP ณ ราคาประจำปี 2566							GPP จังหวัดนครสวรรค์แบบปริมาณลูกโซ่		
	นครสวรรค์	GDP ประเทศ	ร้อยละ	ลำดับ	ภาคเหนือ	ร้อยละ	ลำดับ	2566	2565	ร้อยละ
ภาคเกษตรกรรม	36,251	1,537,418	2.36	8	345,979	10.48	2	12,250	12,105	1.20
เกษตรกรรม การป่าไม้ และการประมง	36,251	1,537,418	2.36	8	345,979	10.48	2	12,250	12,105	1.20
ภาคนอกเกษตร	88,398.00	16,417,249	0.54	26	1,044,884	8.46	3	50,346	51,330	-1.92
ภาคอุตสาหกรรม	27,737	5,481,838	0.51	24	285,066	9.73	4	15,525	15,965	-2.76
การทำเหมืองแร่ และเหมืองหิน	2,648	351,919	0.75	15	44,596	5.94	3	1,690	1,651	2.37
การผลิต	20,761	4,484,947	0.46	24	201,141	10.32	4	11,520	12,281	-6.20
ไฟฟ้า ก๊าซ ไอน้ำและระบบ การปรับอากาศ	4,006	565,621	0.71	23	32,421	12.36	3	2,814	2,433	15.65
การจัดการน้ำ การจัดการน้ำเสียและ ของเสียรวมถึงอุตสาหกรรม ที่เกี่ยวข้อง	322	79,351	0.41	39	6,908	4.66	9	194	178	9.06
ภาคบริการ	60,661	10,935,411	0.55	26	759,818	7.98	4	34,936	35,482	-1.54
การก่อสร้าง	3,508	439,685	0.80	31	52,538	6.68	3	2,313	2,803	-17.47
การขายส่งและการขายปลีก การซ่อมยานยนต์และจักรยายนต์	16,742	2,833,934	0.59	23	176,245	9.50	2	8,519	8,328	2.29
การขนส่งและสถานที่เก็บสินค้า	2,703	899,287	0.30	35	36,614	7.38	4	1,687	1,702	-0.85
ที่พักแรมและบริการด้านอาหาร	1,119	958,759	0.12	30	33,841	3.31	3	762	756	0.74
ข้อมูลข่าวสารและการสื่อสาร	882	506,195	0.17	24	12,755	6.91	3	1,227	1,217	0.85
กิจกรรมทางการเงินและการ ประกันภัย	9,298	1,592,889	0.58	22	105,279	8.83	3	5,236	5,203	0.62
กิจกรรมที่เกี่ยวข้องกับอสังหาริมทรัพย์	3,891	458,462	0.85	30	54,314	7.16	4	4,008	4,172	-3.93
กิจกรรมวิชาชีพ วิทยาศาสตร์และ กิจกรรมทางวิชาการ	178	306,943	0.06	24	2,374	7.50	4	153	143	7.29

	GPP ณ ราคาประจำปี 2566							GPP จังหวัดนครสวรรค์แบบปริมาณลูกโซ่		
	นครสวรรค์	GDP ประเทศ	ร้อยละ	ลำดับ	ภาคเหนือ	ร้อยละ	ลำดับ	2566	2565	ร้อยละ
กิจกรรมการบริหารและบริการ สนับสนุน	511	239,099	0.21	27	5,781	8.84	4	307	345	-10.99
การบริหารราชการ การป้องกันประเทศ และการประกันสังคมภาคบังคับ	6,136	1,104,582	0.56	27	74,423	8.24	4	2,984	3,200	-6.77
การศึกษา	9,209	757,330	1.22	22	125,968	7.31	4	4,109	4,117	-0.18
กิจกรรมด้านสุขภาพและ งานสังคมสงเคราะห์	5,140	472,872	1.09	21	60,260	8.53	4	3,145	2,999	4.84
ศิลปะ บันเทิงและนันทนาการ	582	118,249	0.49	15	6,732	8.65	3	419	421	-0.51
กิจกรรมการบริการด้านอื่นๆ	762	247,125	0.31	28	12,695	6.00	3	484	591	-18.11
ผลิตภัณฑ์มวลรวมจังหวัด	124,649	17,954,667	0.69	24	1,390,863	8.96	2	60,751	61,396	-1.05
ผลิตภัณฑ์มวลรวมจังหวัด ต่อคน (บาท)	139,184	256,345	54.30	32	124,552	111.75	4			
ประชากร (1,000 คน)	896	70,041	1.28	27	11,167	8.02	4			

ที่มา : ข้อมูลสำคัญจังหวัดนครสวรรค์ เดือนมิถุนายน 2568 โดย สำนักงานจังหวัดนครสวรรค์ กลุ่มงานยุทธศาสตร์และข้อมูลเพื่อการพัฒนาจังหวัด

รายได้เฉลี่ยของประชากร

ในปีพ.ศ. 2566 จากการสำรวจข้อมูลความจำเป็นพื้นฐาน กรมการพัฒนาชุมชน จำนวนครัวเรือนทั่วประเทศ 13,000,125 ครัวเรือน รายได้เฉลี่ยครัวเรือน 247,500.46 บาทต่อปี เฉลี่ยคนละ 92,517.68 บาทต่อปี ภาระรายจ่ายเฉลี่ยของครัวเรือน 135,681.25 บาทต่อปี เฉลี่ยคนละ 50,718.70 บาทต่อปี ครัวเรือนที่มีการออมจำนวน 12,916.164 ครัวเรือน ครัวเรือนที่มีหนี้สินในระบบ จำนวน 3,049,111 ครัวเรือน ครัวเรือนที่มีหนี้นอกระบบ จำนวน 43,790 ครัวเรือน

จังหวัดนครสวรรค์ จำนวนครัวเรือนที่สำรวจทั้งหมด 247,546 ครัวเรือน มีรายได้ครัวเรือนเฉลี่ย 240,468.07 บาทต่อปี รายจ่ายครัวเรือนเฉลี่ย 128,740.24 บาทต่อปี ส่วนต่างรายได้รายจ่ายครัวเรือนเฉลี่ย 111,727.83 บาทต่อปี รายได้บุคคลเฉลี่ย 93,010.65 บาทต่อปี รายจ่ายบุคคลเฉลี่ย 49,795.44 บาทต่อปี ส่วนต่างรายได้รายจ่ายบุคคลเฉลี่ย 43,215.21 บาทต่อปี ครัวเรือนไม่ผ่านเกณฑ์รายได้เฉลี่ยคนละ 40,000 บาทต่อปี มีจำนวน 68 ครัวเรือน คิดเป็นร้อยละ 0.03 ของครัวเรือนทั้งหมด ครัวเรือนมีหนี้ในระบบ จำนวน 72,340 ครัวเรือน จำนวนหนี้ 7,481,716,693.65 บาท ครัวเรือนมีหนี้นอกระบบ จำนวน 970 ครัวเรือน จำนวนหนี้ 49,941,022 บาท ครัวเรือนมีการเก็บออมเงินต่ำกว่า 10,000 บาท จำนวน 108,477 ครัวเรือน การเก็บออมเงินระหว่าง 10,000-29,999 บาท จำนวน 100,750 ครัวเรือน

ในปี พ.ศ. 2566 จังหวัดนครสวรรค์มีมีรายได้เฉลี่ย จำนวน 93,010.65 บาทต่อคนต่อปี อำเภอที่มีรายได้เฉลี่ยต่อคนต่อปีสูงสุด คือ อำเภอเมืองนครสวรรค์ จำนวน 107,112.10 บาทต่อคนต่อปี รองลงมาคือ อำเภอพยุหะคีรี จำนวน 97,646.58 บาทต่อคนต่อปี และอำเภอตากฟ้า จำนวน 97,235.24 บาทต่อคนต่อปี ตามลำดับ อำเภอที่มีรายได้ต่ำสุด คือ อำเภอแม่วงก์ จำนวน 71,348.59 บาท

ตารางที่ 3 รายได้ของประชากรเฉลี่ยต่อคนต่อปี จำแนกรายอำเภอ ปี พ.ศ. 2561 – 2566

อำเภอ	รายได้เฉลี่ยต่อคนต่อปี (บาท)				
	พ.ศ. 2561	พ.ศ. 2562	พ.ศ. 2564	พ.ศ. 2565	พ.ศ. 2566
เมืองฯ	94,816.84	99,627.66	97,383.94	99,705.57	107,112.10
โกรกพระ	80,581.81	72,804.75	78,560.46	83,285.75	86,258.51
ชุมแสง	76,050.19	81,600.12	83,508.88	90,783.70	88,420.93
หนองบัว	72,244.64	94,468.50	84,249.71	87,294.59	94,192.00
บรรพตพิสัย	84,658.96	76,640.43	84,453.11	88,058.64	92,688.31
เก้าเลี้ยว	73,065.12	65,958.38	66,057.61	73,553.27	72,950.84
ตากถ้ำ	78,731.56	81,665.01	81,459.45	84,933.28	93,387.57
ท่าตะโก	80,010.20	82,099.79	82,340.72	90,001.86	95,069.05
ไพศาลี	83,047.48	93,249.64	76,129.07	86,154.38	89,695.62
พยุหะคีรี	67,722.55	82,974.13	82,886.04	86,760.24	97,646.58
ลาดยาว	77,950.22	76,360.49	78,877.16	85,254.78	85,507.15
ตากฟ้า	89,985.41	93,210.83	97,315.18	101,935.44	97,235.24
แม่วงก์	64,566.19	68,294.53	69,225.35	70,081.59	71,348.59
แม่เปิน	71,489.23	70,461.97	73,090.52	76,102.08	79,520.30
ชุมตาบง	73,300.60	64,485.68	60,441.07	69,603.99	77,527.15
รวมเฉลี่ย	80,936.87	84,330.77	83,159.76	88,371.80	93,010.65

ที่มา : สำนักงานพัฒนาชุมชนจังหวัดนครสวรรค์, มกราคม 2567 (ปี พ.ศ. 2563 ไม่ได้จัดเก็บข้อมูลฯ)

ตารางที่ 4 สรุปรายได้ – รายจ่าย และตัวชี้วัดเศรษฐกิจครัวเรือน

รายการ	นครสวรรค์
1. รายได้เงินสดเกษตร(บาท/ครัวเรือน)	262,773
ทางพืช	242,685
ข้าว	175,420
พืชไร่	62,955
พืชผักและไม้ดอกไม้ประดับ	2,280
ไม้ผลและไม้ยืนต้น	365
พืชอื่นๆ	1,664
ทางสัตว์	16,863
ปศุสัตว์	16,432
เพาะเลี้ยงสัตว์น้ำ	431
รายได้เงินสดเกษตรอื่นๆ (ไม่รวมเงินช่วยเหลือด้านการเกษตร)	3,225
2. รายจ่ายเงินสดเกษตร (บาท / ครัวเรือน)	241,358
ทางพืช	198,285
แรงงาน	77,143
วัสดุอุปกรณ์	121,142
ทางสัตว์	9,613
แรงงาน	66
วัสดุอุปกรณ์	9,547
รายจ่ายเงินสดเกษตรอื่นๆ	33,459
ตัวชี้วัดการประกอบการผลิตทางเกษตร	
3. รายได้เงินสดสุทธิเกษตรกร (Net cash farm income)	21,415
ตัวชี้วัดเศรษฐกิจครัวเรือนเกษตร	
4. รายได้เงินสดนอกการเกษตร	185,021
5. รายได้เงินสดสุทธิครัวเรือน(Net cash family income)	206,437
6. รายจ่ายเงินสดนอกการเกษตร	204,130
6.1 รายจ่ายเงินสดการบริโภค	59,131
6.2 รายจ่ายเงินสดการอุปโภค	145,000
7. เงินสดคงเหลือก่อนหักชำระหนี้	2,306
รายได้ไม่เป็นเงินสด	
8. ผลผลิตเกษตรในฟาร์มนำมาใช้สอย/บริโภค - พืช	1,659
9. ผลผลิตเกษตรในฟาร์มนำมาใช้สอย/บริโภค - สัตว์	464

หมายเหตุ : การสำรวจภาวะเศรษฐกิจสังคมครัวเรือนและแรงงานเกษตร ปีเพาะปลูก 2565/66 (ปี 2566/67 และ 2567/68 อยู่ระหว่างประมวลผลข้อมูล)

ที่มา : สำนักงานเศรษฐกิจการเกษตรที่ 12 นครสวรรค์

ตารางที่ 5 การแบ่งประเภทสหกรณ์ ปี พ.ศ. 2568

อำเภอ	สหกรณ์ภาคการเกษตร (30 แห่ง)						สหกรณ์นอกภาคการเกษตร (37 แห่ง)							
	สหกรณ์การเกษตร(29)		สหกรณ์การประมง(0)		สหกรณ์นิคม(1)		สหกรณ์ออมทรัพย์(12)		สหกรณ์ร้านค้า(1)		สหกรณ์บริการ(14)		สหกรณ์เครดิตยูเนียน (10)	
	จำนวน สหกรณ์	จำนวน สมาชิก	จำนวน สหกรณ์	จำนวน สมาชิก	จำนวน สหกรณ์	จำนวน สมาชิก	จำนวน สหกรณ์	จำนวน สมาชิก	จำนวน สหกรณ์	จำนวน สมาชิก	จำนวน สหกรณ์	จำนวน สมาชิก	จำนวน สหกรณ์	จำนวน สมาชิก
เมืองฯ	3	80,785	0	0	0	0	9	27,757	1	153	5	458	2	676
โกรกพระ	1	2,617	0	0	0	0	0	0	0	0	1	80	0	0
ชุมแสง	2	4,627	0	0	0	0	0	0	0	0	2	164	0	0
ตากลี	2	800	0	0	0	0	3	2,714	0	0	2	144	2	3,686
ท่าตะโก	2	1,654	0	0	0	0	0	0	0	0	0	0	0	0
บรรพตพิสัย	3	2,879	0	0	0	0	0	0	0	0	0	0	3	5,657
พยุหะคีรี	1	1,742	0	0	0	0	0	0	0	0	0	0	1	1,479
ไพศาลี	3	2,811	0	0	0	0	0	0	0	0	0	0	0	0
ลาดยาว	2	4,914	0	0	0	0	0	0	0	0	2	436	0	0
หนองบัว	2	706	0	0	0	0	0	0	0	0	0	0	0	0
เก้าเลี้ยว	3	1,607	0	0	1	221	0	0	0	0	1	69	1	1,996
ตากฟ้า	2	1,476	0	0	0	0	0	0	0	0	1	81	0	0
แม่วงก์	2	1,651	0	0	0	0	0	0	0	0	0	0	1	362
แม่เปิน	0	0	0	0	0	0	0	0	0	0	0	0	0	0
ชุมตาบง	1	561	0	0	0	0	0	0	0	0	0	0	0	0
รวม	29	108,830	0	0	1	221	12	30,471	1	153	14	1,432	10	13,856

ที่มา : สำนักงานสหกรณ์จังหวัดนครสวรรค์ ข้อมูล ณ ธันวาคม 2568

ตารางที่ 6 ข้อมูลเกษตรกรและองค์กรเกษตรกร (3ก) Smart Farmer และ Young Smart Farmer จังหวัดนครสวรรค์ ปี พ.ศ. 2568

ลำดับ	อำเภอ	กลุ่มส่งเสริมอาชีพ การเกษตร	กลุ่มแม่บ้าน เกษตรกร	กลุ่ม ยุวเกษตรกร	Smart Farmer	Young Smart Farmer	วิสาหกิจชุมชน		เครือข่ายวิสาหกิจชุมชน	
		จำนวน (กลุ่ม)	จำนวน (กลุ่ม)	จำนวน (กลุ่ม)	จำนวน (ราย)	จำนวน (ราย)	จำนวน (แห่ง)	สมาชิก (ราย)	จำนวน (แห่ง)	สมาชิก (ราย)
1	เมืองนครสวรรค์	13	6	9	106	29	80	1,329	0	0
2	โกรกพระ	6	24	5	89	28	65	748	2	11
3	พยุหะคีรี	6	2	1	87	26	26	468	1	66
4	ตากલી	7	5	3	99	32	54	911	1	3
5	ตากฟ้า	4	1	1	66	15	23	437	0	0
6	ท่าตะโก	6	8	4	94	31	47	1,061	1	15
7	ไพศาลี	7	20	5	90	28	89	2,562	1	9
8	หนองบัว	5	11	1	76	30	66	1,570	0	0
9	ชุมแสง	5	5	3	105	22	42	789	0	0
10	เก้าเลี้ยว	3	7	3	95	20	21	262	0	0
11	บรรพตพิสัย	6	4	1	75	34	49	1,365	0	0
12	ลาดยาว	5	4	6	95	30	41	1,117	0	0
13	แม่วงก์	3	6	8	69	18	29	489	0	0
14	แม่เปิน	2	1	2	58	12	7	373	0	0
15	ชุมตาบง	2	2	4	66	13	43	764	0	0
รวมทั้งหมด		80	106	56	1,270	368	682	14,245	6	104

ที่มา : สำนักงานเกษตรจังหวัดนครสวรรค์ ข้อมูล ณ วันที่ 25 ธันวาคม 2568

ตารางที่ 7 ข้อมูลอาสาสมัครด้านเกษตร ปี พ.ศ. 2568

อำเภอ	ครู บัญชี	หมอดิน อาสา	ประมง อาสา	เศรษฐกิจ การเกษตร อาสา	ครู ยาง	อาสาสมัคร ปฏิบัติหน้าที่เพื่อ เกษตรกรรม	อาสาสมัคร เกษตรและ สหกรณ์	อาสา ปศุสัตว์	อาสา ฝนหลวง	อาสา สมัคร สหกรณ์	อาสา สมัคร ชลประทาน	ชวนา อาสา	เกษตร หมู่บ้าน	สารวัตร เกษตร อาสา	ไหม อาสา	Q อาสา
เมืองฯ	9	200	25	1	0	0	0	169	5	7	5	1	195	18	0	0
โกรกพระ	1	75	4	1	0	1	0	88	4	0	7	1	101	13	0	0
ชุมแสง	8	139	16	1	0	0	0	144	4	1	5	1	240	11	0	0
ตากลิ	7	145	2	1	0	2	0	148	4	3	17	1	173	9	0	0
ท่าตะโก	2	122	6	1	0	5	0	116	11	2	0	1	112	10	0	0
บรรพตพิสัย	10	142	5	1	0	3	0	123	3	0	30	1	128	7	0	0
พยุหะคีรี	10	137	9	1	0	1	0	126	1	2	10	1	212	27	0	0
เก้าเลี้ยว	5	50	4	1	0	0	0	22	1	1	2	1	59	3	0	0
ไพศาลี	3	110	0	1	0	18	0	27	13	2	0	1	101	9	0	0
ลาดยาว	8	160	1	1	1	6	0	119	8	3	0	1	149	7	0	0
หนองบัว	9	115	6	1	0	16	0	117	9	2	0	1	166	4	1	3
ตากฟ้า	2	86	0	1	0	2	0	15	16	3	0	0	133	9	0	1
แม่วงก์	3	78	2	1	3	9	0	67	4	2	0	0	73	5	0	0
แม่เปิน	1	26	1	1	1	7	0	31	1	0	0	0	41	3	1	7
ชุมตาบง	7	29	0	1	0	7	0	30	5	3	0	0	26	3	1	12
รวม	85	1,614	81	15	5	77	0	1,342	89	31	76	11	1,909	138	3	23

ที่มา : หน่วยงานในสังกัดกระทรวงเกษตรและสหกรณ์ ในพื้นที่จังหวัดนครสวรรค์

ตารางที่ 8 ผู้ผลิตผู้ประกอบการ OTOP จังหวัดนครสวรรค์ ปี พ.ศ. 2568

ที่	อำเภอ	ประเภทผู้ประกอบการ				ผลิตภัณฑ์ OTOP						การคัดสรรสุดยอด OTOP ปี 2567 (ดำเนินการคัดสรร 2 ปี/ครั้ง)					
		ชุมชน	เจ้าของรายเดียว	SME	รวมผู้ประกอบการ OTOP	อาหาร	เครื่องดื่ม	ผ้าและเครื่องแต่งกาย	ของใช้ของตกแต่ง	สมุนไพร	รวม	1 ดาว ★	2 ดาว ★★	3 ดาว ★★★	4 ดาว ★★★★	5 ดาว ★★★★★	รวม
1	เมืองฯ	92	233	5	330	486	45	21	169	113	834	0	4	11	33	11	59
2	โกรกพระ	36	27		63	81	20	12	49	14	176	0	1	5	0	1	7
3	ชุมแสง	31	36	1	68	114	17	11	58	17	217	0	2	7	10	0	19
4	หนองบัว	42	32		74	81	12	3	37	7	140	0	0	2	5	0	7
5	บรรพตพิสัย	37	28	3	68	60	11	8	33	32	144	0	1	3	3	1	8
6	เก้าเลี้ยว	31	40	2	73	100	7	5	21	41	174	0	1	2	4	4	11
7	ตากลิ	41	19	5	65	93	1	33	62	3	192	0	0	4	9	6	19
8	ท่าตะโก	46	31		77	71	4	23	29	14	141	0	0	0	0	3	3
9	ไพศาลี	50	12		62	34	13	9	49	12	117	0	0	5	5	2	12
10	พยุหะคีรี	39	32	2	73	74	6	15	39	36	170	0	2	4	5	7	18
11	ลาดยาว	50	38		88	76	3	1	42	17	139	0	4	6	5	0	15
12	ตากฟ้า	69	24		93	91	4	16	34	34	179	0	2	2	4	4	12
13	แม่วงก์	55	26	2	83	99	8	13	44	15	179	0	0	3	4	0	7
14	แม่เปิน	33	13	1	47	45	3	11	37	27	123	0	0	2	1	1	4
15	ชุมตาบง	24	3		27	41	1	5	15	24	86	0	3	5	1	0	9
รวม		676	594	21	1,291	1,546	155	186	718	406	3,011	0	20	61	89	40	210

ที่มา : สำนักงานพัฒนาชุมชนจังหวัดนครสวรรค์ ปี 2568 ณ วันที่ 14 มกราคม 2569

ตารางที่ 9 กลุ่มอุตสาหกรรมในเขตจังหวัดนครสวรรค์ ปี พ.ศ. 2568

หมวดอุตสาหกรรม	จำนวน	เงินลงทุน	คนงานรวม	หญิง	ชาย	แรงงาน
1. ผลิตภัณฑ์จากพืช (Basic agro-Industry)	239	12,132,358,771	2,748	816	1,932	182,220.83
2. อุตสาหกรรมอาหาร (Food)	67	34,688,965,974	4,706	1,973	2,733	692,533.47
3. อุตสาหกรรมเครื่องดื่ม (Beverage)	7	6,913,803,496	1,016	140	876	449,624.65
4. สิ่งทอ (Textile)	3	288,437,284	1,239	907	332	1,649.84
5. อุตสาหกรรมเครื่องแต่งกายยกเว้นรองเท้า (Wearing Apparel)	5	463,190,968	3,003	2,613	390	1,996.93
6. ผลิตภัณฑ์หนังและผลิตภัณฑ์จากหนังสัตว์ (Leather products & Footwear)	0	0	0	0	0	0
7. แปรรูปไม้และผลิตภัณฑ์จากไม้ (Wood & Wood products)	8	249,406,400	717	366	351	4,557.75
8. เครื่องเรือนหรือเครื่องตกแต่งในอาคารจากไม้ แก้ว ยาง หรือโลหะอื่น	19	92,980,000	385	53	332	3,828.28
9. ผลิตกระดาษและผลิตภัณฑ์กระดาษ (Paper & Paper products)	3	4,085,810,444	343	118	225	193,858.41
10. การพิมพ์ การเย็บเล่ม ทำปกหรือการทำแม่พิมพ์ (Printing, Publishing, Allied products)	1	350,000	11	0	11	68.98
11. เคมีภัณฑ์และผลิตภัณฑ์เคมี (Chemical & Chemical products)	13	19,966,296,455	284	90	194	79,133.53
12. ผลิตภัณฑ์จากปิโตรเลียม (Petroleum products)	27	867,410,000	188	5	183	14,869.15
13. ยางและผลิตภัณฑ์ยาง (Rubber products)	0	0	0	0	0	0
14. ผลิตภัณฑ์พลาสติก (Plastic products)	10	1,303,859,600	501	259	242	22,508.54
15. ผลิตภัณฑ์โลหะ (Non-metal products)	108	2,917,527,634	1,952	294	1,658	81,283.27
16. ผลิตโลหะขั้นมูลฐาน (Basic metal products)	5	84,470,000	156	78	78	1,921.72
17. ผลิตภัณฑ์โลหะ (Fabricated products)	35	581,349,000	614	109	505	6,778.12
18. ผลิตเครื่องจักร และเครื่องกล (Machinery)	25	302,773,938	711	83	628	8,234.46
19. ผลิตเครื่องใช้ไฟฟ้าและอุปกรณ์ (Electrical Machinery and Supplies)	3	109,078,230	716	385	331	1,735.85
20. ผลิตยานพาหนะและอุปกรณ์ รวมทั้งการซ่อมยานพาหนะและอุปกรณ์ (Transport Equipment)	43	2,439,127,829	1,005	108	897	7,322.47
21. การผลิตอื่นๆ (Other Manufacturing Industries)	115	31,988,195,411	2,110	469	1,641	1,693,832.51
รวม	736	119,475,391,434	22,405	8,866	13,539	3,447,958.76

ที่มา : สำนักงานอุตสาหกรรมจังหวัดนครสวรรค์ ข้อมูล ณ 31 ธันวาคม 2568

ตารางที่ 10 การปฏิรูปที่ดินของสำนักงานการปฏิรูปที่ดินจังหวัดนครสวรรค์ ปี พ.ศ. 2568 (ที่ดินทำกิน)

โครงการ	พื้นที่ ดำเนินการ	เนื้อที่โครงการ (ไร่)	สำรวจรังวัด			สอบสวนสิทธิ			มอบเอกสารสิทธิ ส.ป.ก. 4-01		
			ราย	แปลง	ไร่	ราย	แปลง	ไร่	ราย	แปลง	ไร่
ที่สาธารณประโยชน์บ้านหัวถนน	ท่าตะโก	2,038	5	6	124	-	-	-	147	163	1,913
ที่สาธารณประโยชน์ทุ่งวังมหากร	ท่าตะโก	3,958	6	25	324	2	2	0	281	351	3,634
ที่สาธารณูปโภคที่ดินเขาหลวง	โกรกพระ	22	0	0	0	1	2	8	1	1	14
	ลาดยาว	206	3	4	40	4	4	156	1	1	9
ที่ราชพัสดุ	ตากฟ้า	10,090	9	12	137	31	33	610	500	662	9,343
(ในเขตหวงห้ามเพื่อประโยชน์แก่ทางราชการทหาร)	ท่าตะโก	2,236	7	11	112	18	18	252	136	141	1,872
	ไพศาลี	11,368	14	21	507	105	117	2,328	529	591	8,532
	ลาดยาว	3	-	-	-	-	-	-	1	1	3
ที่ราชพัสดุ	ชุมตาบง	7	1	1	1	-	-	-	2	2	6
(ในเขตหวงห้ามเพื่อประโยชน์แก่ทางราชการทหาร)	ตากฟ้า	830	7	7	49	6	6	117	42	58	664
	ท่าตะโก	42,792	68	76	1,030	91	101	1,622	2,243	2,614	40,140
	ไพศาลี	87,592	135	146	2,225	168	186	3,068	4,559	5,508	82,299
	แม่वंก	5	1	1	2	-	-	-	1	1	3
	ลาดยาว	1	1	1	1	-	-	-	-	-	-
	หนองบัว	294	1	1	4	2	2	21	16	22	269
ที่จำแนกฯ ป่าเขาโลมนาง (หมายเลข 9)	ไพศาลี	23	-	-	-	1	1	12	2	2	11
ที่จำแนกฯ ป่าเขาสูง-เขารวก-เขาช้างฟูบ (แปลงที่ 9)	ไพศาลี	15	-	-	-	-	-	-	1	1	15
	ลาดยาว	4	-	-	-	-	-	-	1	1	4
	หนองบัว	38	-	-	-	-	-	-	7	7	38
ที่จำแนกฯ ป่าเขาสูง-เขารวก-เขาช้างฟูบ (แปลงที่ 9)	ไพศาลี	3	-	-	-	-	-	-	1	1	3
	หนองบัว	699	2	2	35	-	-	-	53	55	663

โครงการ	พื้นที่ดำเนินการ	เนื้อที่โครงการ (ไร่)	สำรวจรังวัด			สอบสวนสิทธิ			มอบเอกสารสิทธิ ส.ป.ก. 4-01		
			ราย	แปลง	ไร่	ราย	แปลง	ไร่	ราย	แปลง	ไร่
ที่จำแนกฯ ป่าเขาคอก (หมายเลข 8)	ชุมตาบง	2	-	-	-	-	-	-	1	1	2
	ท่าตะโก	13,634	3	3	46	9	12	83	801	949	13,505
	ไพศาลี	48	-	-	-	-	-	-	3	4	48
	หนองบัว	16	-	-	-	-	-	-	1	2	16
ป่าเขาสูง ป่าเขารวก ป่าเขาข้างฟุบ (F)	ไพศาลี	39,556	47	68	577	19	20	240	1,814	2,258	38,740
	หนองบัว	86,778	80	123	1,246	61	69	682	3,710	4,595	84,848
ป่าเขาสูง ป่าเขาลวก ป่าเขาข้างฟุบ (F)	ท่าตะโก	6	-	-	-	-	-	-	1	1	6
	ไพศาลี	1,111	19	21	82	17	17	117	130	146	909
	หนองบัว	516	8	8	20	14	17	54	62	66	442
ป่าแม่वंก-แม่เปิน (A)	ชุมตาบง	121,500	308	350	4,640	126	138	1,258	5,697	7,399	115,602
	ท่าตะโก	32	1	1	12	-	-	-	1	1	20
	ไพศาลี	65	1	1	9	-	-	-	4	4	56
	เมืองฯ	27	-	-	-	-	-	-	3	3	27
	แม่เปิน	91,227	592	930	17,891	81	89	1,034	3,438	4,661	72,300
	แม่वंก	284,811	404	494	6,100	266	282	2,727	13,080	16,963	275,986
	ลาดยาว	60,469	206	232	5,712	67	68	690	2,920	3,573	54,068
	หนองบัว	3	-	-	-	-	-	-	1	1	3
ป่าเขาคอก ป่าเขาโลมนาง และป่าเขาสอยดาว (T)	ตากาลี	296	-	-	-	-	-	-	20	24	296
	ไพศาลี	49,759	140	160	2,537	39	46	849	2,352	3,037	46,374
	แม่เปิน	1	-	-	-	-	-	-	1	1	1
	แม่वंก	45	1	1	0	4	4	12	2	2	33
	หนองบัว	734	-	-	-	1	1	16	44	49	718

โครงการ	พื้นที่ดำเนินการ	เนื้อที่โครงการ (ไร่)	สำรวจรังวัด			สอบสวนสิทธิ			มอบเอกสารสิทธิ ส.ป.ก. 4-01		
			ราย	แปลง	ไร่	ราย	แปลง	ไร่	ราย	แปลง	ไร่
ป่าเขาหลวง (E)	โกรกพระ	3,023	36	45	335	11	21	186	208	244	2,502
	ไพศาลี	12	-	-	-	-	-	-	1	1	12
	เมืองฯ	443	-	-	-	6	7	443	-	-	-
	แม่วงก์	9	-	-	-	-	-	-	3	3	9
	ลาดยาว	3,965	20	21	446	5	6	137	200	237	3,383
ป่าดงยางห้วยพลับ (E)	บรรพตพิสัย	961	2	2	22	1	1	2	152	180	937
ป่าเขาสนามชัย (E)	พยุหะคีรี	9,044	32	38	358	4	4	37	537	671	8,649
ป่าเขาสูง และป่าเขาพระ (A)	ไพศาลี	2,486	2	6	65	1	1	0	111	138	2,421
	ลาดยาว	22	1	1	22	-	-	-	-	-	-
	หนองบัว	36,613	162	229	3,265	29	31	550	1,836	2,363	32,799
ป่าโคกสำโรง ตาคลี (แปลง3)	ตาคลี	4,051	77	118	2,589	-	-	-	89	111	1,462
ป่าเขาสูง และป่าเขาพระ (E)	หนองบัว	166	2	2	18	-	-	-	12	18	149
ป่าคลองขลุงและป่าคลองแม่วงก์	แม่วงก์	210	3	3	112	-	-	-	7	7	98
รวม		973,865	2,407	3,171	50,695	1,190	1,306	17,311	45,766	57,896	905,856

ที่มา : สำนักงานการปฏิรูปที่ดินจังหวัดนครสวรรค์

ตารางที่ 11 ข้อมูลพื้นที่ปลูกยางจังหวัดนครสวรรค์ ปี พ.ศ. 2565 - 2568

ที่	อำเภอ	ปี 2565				ปี 2566				ปี 2567				ปี 2568			
		ยางอ่อน (ไร่)	ราย	ยาง เปิดกรีด (ไร่)	ราย	ยาง อ่อน (ไร่)	ราย	ยาง เปิดกรีด (ไร่)	ราย	ยางอ่อน (ไร่)	ราย	ยาง เปิดกรีด (ไร่)	ราย	ยาง อ่อน (ไร่)	ราย	ยาง เปิดกรีด (ไร่)	ราย
1	เมืองฯ	28.40	2	46.64	6	14.20	1	46.64	5	14.20	1	15.00	2	14.20	1	15.00	2
2	โกรกพระ	-	0	32.23	1	-	0	32.23	1	-	0	32.23	1	-	0	32.23	1
3	ชุมแสง	-	0	-	0	4.61	1	-	0	-	0	-	0	-	0	-	0
4	หนองบัว	-	0	15.85	1	-	0	15.85	1	-	0	17.45	1	-	0	17.45	1
5	บรรพตพิสัย	11.75	1	186.43	8	11.75	1	153.16	6	5.25	1	100.90	5	11.50	1	100.90	1
6	เก้าเลี้ยว	-	0	-	0	-	0	-	0	-	0	-	0	-	0	-	0
7	ตากถ้ำ	7.00	1	52.74	2	7.00	1	-	0	-	0	-	0	-	0	-	0
8	ท่าตะโก	-	0	-	0	-	0	-	0	-	0	-	0	-	0	-	0
9	ไพศาลี	15.00	1	173.00	5	15.00	1	127.00	3	-	0	122.25	3	-	0	122.25	3
10	พยุหะคีรี	-	0	-	0	-	0	-	0	-	0	-	0	-	0	-	0
11	ลาดยาว	542.46	9	400.02	25	326.59	6	414.39	14	324.67	6	422.25	14	323.67	6	417.80	14
12	ตากฟ้า	-	0	-	0	-	0	-	0	-	0	-	0	-	0	-	0
13	แม่วงก์	461.69	28	2,550.31	184	458.69	27	2,107.73	161	168.40	13	1,953.72	148	168.35	14	1,877.82	147
14	แม่เปิน	-	0	593.94	45	13.80	1	564.10	45	42.85	3	493.23	39	42.85	3	409.88	36
15	ชุมตาบง	62.61	5	593.94	45	9.00	2	66.50	4	10.95	3	45.55	3	10.95	3	45.15	3
รวมทั้งหมด		1,128.91	47	4,645.10	322	860.64	41	3,527.60	240	566.32	27	3,202.58	216	571.52	28	3,038.48	208

หมายเหตุ : ยางอ่อน หมายถึง พื้นที่ปลูกยางตั้งแต่เริ่มปลูกและยังไม่ได้ขนาดเปิดกรีด

ยางเปิดกรีด หมายถึง พื้นที่ปลูกยางที่สามารถให้ผลผลิตแล้ว

พื้นที่ในอำเภอชุมแสง ท่าตะโก เก้าเลี้ยว ไม่เป็นพื้นที่ที่มีศักยภาพที่จะปลูกยางพาราได้ (จากการศึกษาของกรมวิชาการเกษตร)

ที่มา : การยางแห่งประเทศไทยจังหวัดอุทัยธานี

ตารางที่ 12 การใช้ที่ดินเพื่อการเกษตรแยกตามรายอำเภอ จังหวัดนครสวรรค์ ปีเพาะปลูก 2567/68

อำเภอ	พื้นที่ทั้งหมด (ไร่)	พื้นที่ทางการเกษตร (ไร่)	จำนวนหมู่บ้าน	จำนวนตำบล	จำนวนครัวเรือนทั้งหมด	จำนวนครัวเรือนเกษตรกร	ภาวะการปลูกพืชเศรษฐกิจ														
							ข้าวนาปี (ไร่)		ข้าวนาปรัง (ไร่)		มันสำปะหลัง (ไร่)		อ้อยโรงงาน (ไร่)		ข้าวโพดเลี้ยงสัตว์ รุ่น 1 (ไร่)		ข้าวโพดเลี้ยงสัตว์ รุ่น 2 (ไร่)		ไม้ผล (ไร่)	ไม้ยืนต้น (ไร่)	พืชผัก (ไร่)
							รต.รอ.	ทบก.	รต.รอ.	ทบก.	รต.รอ.	ทบก.	รต.รอ.	ทบก.	รต.รอ.	ทบก.	รต.รอ.	ทบก.			
จังหวัดนครสวรรค์	5,998,548	4,700,565	1,432	128	415,420	141,090	2,599,199.89	2,361,515.22	808,560.75	892,203.53	877,893.80	280,825.82	467,648.25	169,297.20	233,060.25	209,228.52	61,700.00	20,390.46	28,372.70	20,313.09	10,840.00
เมืองฯ	467,668	281,134	172	16	112,301	14,189	203,395.00	159,035.88	52,057.00	92,413.10	21,395.00	5,742.75	28,667.00	5,942.35	5,450.00	3,920.61	0.00	67.25	4,407.00	478.75	1,341.00
โกรกพระ	185,746	151,340	65	9	12,017	4,762	87,514.00	81,767.71	36,797.00	53,819.03	1,040.00	302.00	9,729.00	3,545.50	2,546.00	2,571.00	621.00	892.75	2,242.00	242.00	544.00
ชุมแสง	447,954	383,840	126	11	23,517	10,451	223,347.00	215,288.89	185,638.00	185,562.36	31.75	20.25	36.00	36.00	128.75	128.75	0.00	58.75	1,512.25	239.75	6,474.00
หนองบัว	512,191	464,088	107	9	27,898	13,036	306,169.00	285,794.57	4,727.00	8,426.27	65,580.50	26,136.81	7,774.25	7,054.25	34,800.00	31,700.94	28,900.00	86.25	1,390.90	1,602.00	155.00
บรรพตพิสัย	568,686	470,566	118	13	29,978	14,180	327,473.00	287,593.63	172,315.00	134,073.18	5,507.45	1,186.10	12,300.00	961.75	1,300.00	963.50	1,452.00	752.00	2,829.00	509.00	550.75
เก้าเลี้ยว	160,445	134,020	43	5	12,602	5,180	109,178.00	94,455.92	64,543.00	88,292.02	781.00	195.00	12,365.00	2,241.73	693.00	550.00	0.00	6.00	1,112.00	56.00	96.50
ตากลิ	533,788	410,973	125	10	40,235	9,571	145,730.00	129,962.21	56,018.00	53,678.41	29,307.75	1,576.25	110,600.00	28,117.02	41,250.00	30,981.40	150.00	41.25	4,075.00	1,220.00	410.00
ท่าตะโก	379,515	353,355	112	10	26,036	14,970	409,799.00	394,180.77	120,040.00	154,490.99	36,730.00	10,371.61	22,362.25	11,181.18	2,930.00	2,662.00	0.00	0.00	320.00	216.00	150.00
ไพศาลี	612,161	459,823	101	8	25,486	14,137	249,467.00	251,067.97	0.00	883.50	178,766.00	60,979.57	38,737.00	25,023.25	15,066.00	21,762.97	0.00	0.00	724.00	160.00	184.00
พยุหะคีรี	462,996	307,154	125	11	26,376	8,892	100,252.00	99,201.09	55,620.00	64,223.48	44,666.00	7,119.60	70,253.00	27,255.45	22,907.00	32,540.64	1,695.00	1,261.46	4,552.00	0.00	436.00
ลาดยาว	431,935	371,284	149	12	32,198	13,180	307,866.39	241,998.27	52,024.75	40,194.20	197,773.20	74,018.01	16,101.50	5,463.74	945.50	913.00	6,927.00	6,119.67	2,106.50	4,981.75	289.75
ตากฟ้า	356,683	300,652	76	7	15,122	5,912	9,282.00	9,064.41	30.00	257.21	74,173.00	12,889.16	41,507.00	17,775.76	70,805.00	60,198.12	47.25	35.75	600.00	1,524.00	158.00
แม่วงก์	479,255	334,622	66	4	18,499	7,271	66,895.50	62,292.19	6,883.00	7,734.50	140,280.50	55,149.97	20,660.50	11,200.40	17,689.00	9,590.29	19,343.75	10,009.00	2,092.45	7,218.84	0.00
แม่งปิน	162,625	128,836	24	1	6,838	2,517	10,198.00	8,102.16	0.00	0.00	38,853.65	12,942.75	8,767.75	9,241.00	12,300.00	6,753.81	0.00	8.00	146.60	954.00	0.00
ชุมตาบง	236,900	148,878	23	2	6,317	2,842	42,634.00	41,709.57	1,868.00	8,155.29	43,008.00	12,196.00	67,788.00	14,257.83	4,250.00	3,991.50	2,564.00	1,052.33	263.00	911.00	41.00

ที่มา : สำนักงานเกษตรจังหวัดนครสวรรค์

บทที่ 3

ข้อมูลการจัดการทรัพยากรภาคการเกษตร



ตารางที่ 13 สถานการณ์การปลูกพืชผัก จังหวัดนครสวรรค์ ปี พ.ศ. 2568

ชนิดพืช	ภาวะการเพาะปลูกและการเก็บเกี่ยว				
	พื้นที่ปลูก (ไร่)	พื้นที่ไถหน่อ ไวดอ (ไร่)	พื้นที่เก็บเกี่ยว (ไร่)	ผลผลิตเฉลี่ย ต่อพื้นที่ เก็บเกี่ยว (กก.)	ปริมาณผลผลิต (กก.)
พืชผัก	10,837	4,452	11,554	1,561	18,036,769
กระเจี๊ยบเขียว	59	221	221	444	98,100
กระชายขาว	151	0	90	2,337	210,300
กะเพรา	105	0	26	350	9,100
ข่า	76	0	12	208	2,500
ข้าวโพดหวาน	7,091	0	6,026	2,301	13,863,800
คะน้า	13	0	2	500	1,000
แคนตาลูป	63	0	10	1,600	16,000
ชะอม	81	18	39	42	1,625
ตะไคร้	116	22	53	796	41,800
แตงกวา	242	20	230	1,780	409,500
แตงไทย	53	0	8	1,733	13,000
แตงโมเนื้อ	88	0	0	-	0
แตงโมอ่อน	7	0	0	-	0
ถั่วฝักยาว	228	305	450	1,616	727,200
ถั่วพู	2	0	0	-	0
น้ำเต้า	2	0	2	800	1,600
บวบ	20	11	18	192	3,500
ผักกวางตุ้ง	1	0	1	600	300
ผักกาดหอม	27	0	0	-	0
ผักชีฝรั่ง	312	0	7	2,345	17,000
ผักบุ้งจีน	95	0	0	-	0
ผักบุ้งน้ำ	2	2	2	150	300
พริกชี้หนูเม็ดเล็ก (ชี้หนูสวน)	356	162	239	196	46,750
พริกชี้หนูเม็ดใหญ่	477	1,828	1,972	836	1,648,820
พริกใหญ่	3	15	18	225	4,050
ฟัก / แฝง	31	0	0	-	0
ฟักทอง	1	0	1	400	400
มะเขือเทศบริโภคสด	5	0	5	200	1,000
มะเขือเทศโรงงาน	15	0	10	1,000	10,000
มะเขือเปราะ	220	1,035	1,164	684	795,920
มะเขือพวง	7	0	2	160	320
มะเขือยาว	139	720	768	110	84,654
มะเขืออื่นๆ	29	0	0	-	0

ชนิดพืช	ภาวะการเพาะปลูกและการเก็บเกี่ยว				
	พื้นที่ปลูก	พื้นที่ไว้หน่อ ไว้ต่อ	พื้นที่เก็บเกี่ยว	ผลผลิตเฉลี่ย ต่อพื้นที่	ปริมาณผลผลิต
มะระจีน	23	0	10	224	2,240
หน่อไม้ฝรั่ง	286	85	157	132	20,740
หอมแบ่ง (ต้นหอม)	10	0	0	-	0
หอมหัวใหญ่	325	0	0	-	0
โหระพา	7	0	0	-	0
เห็ดฟาง	3	0	3	291	800
เห็ดอื่นๆ	3	0	0	-	0
ดอกขจร	51	6	6	50	300
พริกชี้ฟ้าแดง	2	2	2	2,000	4,000
ผักอื่นๆ	13.50	-	1.50	100	150

ที่มา : สำนักงานเกษตรจังหวัดนครสวรรค์

ตารางที่ 14 สถิติการปลูกไม้ผล ไม้ยืนต้น ของจังหวัดนครสวรรค์ ปี พ.ศ. 2568

ชนิดพืช	เนื้อที่ปลูกทั้งหมด (ไร่)	เนื้อที่ยังไม่ให้ผลผลิต (ไร่)	เนื้อที่ให้ผลผลิต (ไร่)	เนื้อที่เสียหาย (ไร่)	เนื้อที่เก็บเกี่ยว (ไร่)	ปริมาณผลผลิต (กก.)	ผลผลิตเฉลี่ย/ไร่ (กก.)
ไม้ผล	28,373	11,030	17,343	4,398	4,907	17,741,296	1,023
กระท้อน	301	140	161	0	22	190,000	1,180
กล้วยไข่	1,739	637	1,102	444	458	6,144,000	5,573
กล้วยน้ำว้า	9,348	4,660	4,688	3,187	1,369	3,303,160	705
กล้วยหอม	340	177	163	128	35	103,500	633
กล้วยตานี	60	30	30	0	30	2,000	67
ขนุนหนัง	185	77	107	15	30	10,000	93
เงาะ	10	10	0	0	0	0	-
ชมพู	213	78	135	0	0	0	0
ทุเรียน	393	359	34	0	30	11,000	324
น้อยหน่า	231	110	121	38	35	66,900	554
ฝรั่ง	2,313	499	1,814	258	321	1,708,500	942
พุทรา	394	108	286	0	122	75,000	262
มะกรูด	100	67	33	6	2	420	13
มะขาม	139	139	0	0	0	0	-
มะขามเทศ	2,810	787	2,023	2	474	192,950	95
มะดัน	2	2	0	0	0	0	-
มะนาว	1,907	621	1,286	63	539	1,584,777	1,233
มะปรางหวาน	215	38	177	2	167	97,800	553
มะม่วง	4,538	1,577	2,961	0	792	1,645,950	556
มะยงชิด	93	88	5	0	5	2,000	400
มะละกอ	965	163	802	169	183	697,910	870
มังคุด	20	14	6	0	0	0	0
ละมุด	330	66	264	1	249	1,878,550	7,116
ลำไย	719	200	519	10	7	6,100	12
ลิ้นจี่	5	5	0	1	0	0	-
ส้มโอ	870	285	586	75	29	3,279	6
องุ่น	6	0	6	0	0	0	0
แก้วมังกร	22	3	19	0	9	17,500	904
กล้วยเล็บมือนาง	2	1	1	1	0	0	0
มะขามป้อม	4	0	4	0	0	0	0
ไม้ผลอื่นๆ	102	92	10	0	0	0	0

ที่มา : สำนักงานเกษตรจังหวัดนครสวรรค์

ตารางที่ 15 ราคาพืชไร่เฉลี่ยรายเดือนที่เกษตรกรขายได้ที่ไร่นา จังหวัดนครสวรรค์ ปี 2568

ชื่อสินค้า	หน่วย	2568											ราคาเฉลี่ย	
		ม.ค.	ก.พ.	มี.ค.	เม.ย.	พ.ค.	มิ.ย.	ก.ค.	ส.ค.	ก.ย.	ต.ค.	พ.ย.		ธ.ค.
ข้าวนาปี 25-30%	บาท/ตัน	8,897							6,342	5,969	6,098	6,161	6,950	6,736.17
ข้าวนาปรัง 25-30%	บาท/ตัน		7,579	6,873	6,482	6,352	6,480	6,288						6,675.67
ข้าวโพดฤดูฝน 25-30%	กก./บาท							7.04	6.63	6.10	6.53	6.62	6.72	6.61
ข้าวโพดฤดูฝน 14%	กก./บาท							8.60	8.10	7.45	7.98	8.09	8.20	8.07
ข้าวโพดฤดูแล้ง 25-30%	กก./บาท	7.48	8.00	7.82	7.48	7.36	7.23							7.56
ข้าวโพดฤดูแล้ง 14%	กก./บาท	9.13	9.77	9.55	9.17	8.99	8.84							9.24
มันสำปะหลัง	กก./บาท	1.60	1.79	1.59	1.52	1.49	1.39	1.31	1.41	1.42	1.73	1.85	1.88	1.58
อ้อยโรงงาน	ตัน/บาท													
ถั่วเขียว*	กก./บาท	22.00	22.00	28.13	29.40								21.22	24.55

ที่มา : สำนักงานเศรษฐกิจการเกษตรที่ 12 นครสวรรค์

* ราคา ณ ไร่นา เฉลี่ยภาคเหนือ

ตารางที่ 16 ข้อมูลราคาสินค้าเกษตรจังหวัดนครสวรรค์ ปี 2568

รายการสินค้า	หน่วย	ราคาสินค้าจังหวัดนครสวรรค์ ณ ไร่เนา					
		ก.ค.	ส.ค.	ก.ย.	ต.ค.	พ.ย.	ธ.ค.
ข้าวเปลือกเจ้าหน้าปีความชื้น 15%	บาท/ตัน	7,126	6,342	5,969	6,098	6,161	6,950
ข้าวเปลือกเจ้าหน้าปีความชื้น 25-25%	บาท/ตัน	6,288	5,595	5,267	5,380	5,436	6,132
หอมมะลิจังหวัด ความชื้น 24-25%*	บาท/ตัน	13,243	13,291	13,325	13,195	13,700	13,900
ข้าวโพดเลี้ยงสัตว์ ความชื้น 25%	กก./บาท	7.04	6.63	6.10	6.53	6.62	6.72
ข้าวโพดเลี้ยงสัตว์ ความชื้น 14.%	กก./บาท	8.60	8.10	7.45	7.98	8.09	8.20
ถั่วเขียวมันเบอร์คละ*	กก.	22.75	22.50	22.00	23.00	21.87	21.22
มันสำปะหลังสดคละ	กก./บาท	1.31	1.41	1.42	1.73	1.85	1.88
ถั่วฝักยาวสดชนิดคละ*	กก./บาท	18.50	16.67	22.46	21.14	22.19	23.13
แตงกว่าคละ*	กก./บาท	14.50	10.75	15.77	16.16	17.73	17.89
มะเขือเจ้าพระยาคละ*	กก./บาท	24.00	25.00	17.26	17.15	18.35	19.29
มะระจีนสดคละ*	กก./บาท	25.80	24.70	26.26	26.52	25.75	24.92
บวบเหลี่ยมผลสดคละ*	กก./บาท	8.00	8.00	8.10	9.65	10.70	10.80
มะละกอดิบผลยาวคละ**	กก./บาท	9.08	8.35	8.19	8.12	8.67	8.78
สุกรพันธุ์ผสม นน. ต่ำกว่า 100 กก.*	กก./บาท	77.47	69.62	72.86	66.97	67.73	68.41
สุกรพันธุ์ผสม นน. 100 กก.ขึ้นไป*	กก./บาท	67.92	63.74	64.59	62.97	62.61	59.27
ไก่อุ่นพันธุ์เนื้อ (ราคาฟาร์มอิสระ)	กก./บาท	42.00	42.00	42.00	42.00	42.00	42.00
ไก่อุ่นพันธุ์เนื้อ (ราคาฟาร์มประกัน)	กก./บาท	38.00	38.00	38.00	38.00	38.00	38.00
ไก่อุ่นพันธุ์เนื้อ (ไม่ระบุเพศ)	กก./บาท	-	-	-	-	-	-
ไข่ไก่เบอร์ 0	100ฟอง/บาท	504	500	500	483	496	483
ไข่ไก่เบอร์ 1	100ฟอง/บาท	466	466	466	450	462	450
ไข่ไก่เบอร์ 2	100ฟอง/บาท	429	433	419	400	429	416
ไข่ไก่เบอร์ 3	100ฟอง/บาท	395	400	400	374	396	383
ไข่ไก่เบอร์ 4	100ฟอง/บาท	374	383	383	333	346	337
ไข่ไก่สดคละ	100ฟอง/บาท	350	349	347	346	346	347
ไข่เป็ดขนาดคละ	100ฟอง/บาท	389	378	383	402	376	389

หมายเหตุ : * ราคา ณ ไไร่เนา เฉลี่ยภาคเหนือ, **ราคา ณ ไไร่เนา เฉลี่ยทั่วประเทศ

ที่มา : สำนักงานเศรษฐกิจการเกษตรที่ 12 นครสวรรค์

ตารางที่ 17 ข้อมูลการตลาดปศุสัตว์จังหวัดนครสวรรค์ ปี 2568

เดือน	จำนวนสัตว์ที่ถูกฆ่า						ราคาสัตว์ที่มีชีวิตที่เกษตรกรขายได้(บาท/กก.)												
	ตามอายุสัตว์ (ตัว)			คาดว่าถูกฆ่าจริง (ตัว)			โคเนื้อ	โคขุน	กระบือ	สุกร	แพะ	แกะ	ไก่เนื้อ	ไก่พื้นเมือง	เป็ดเนื้อ	เป็ดเทศ	ไข่ไก่	ไข่เป็ด	
	โค	กระบือ	สุกร	โค	กระบือ	สุกร													
มกราคม	55	7	3,695	55	7	3,695	69.14	69.00	70.56	72.14	118.64	107.43	39.65	84.20	72.11	72.40	3.70	4.11	
กุมภาพันธ์	48	13	3,874	48	13	3,874	69.08	69.33	69.56	74.33	116.54	111.43	39.85	83.67	71.00	72.67	3.70	4.05	
มีนาคม	45	12	3,607	45	12	3,607	69.54	70.00	73.44	78.07	121.08	105.83	40.12	83.13	70.75	72.33	3.68	4.04	
เมษายน	48	9	4,260	48	9	4,260	70.31	70.00	72.89	83.33	124.15	105.00	40.75	83.40	71.13	72.11	3.69	4.14	
พฤษภาคม	54	4	4,189	54	4	4,189	69.15	67.00	72.78	81.47	127.54	112.50	39.36	82.73	70.50	71.56	3.72	4.15	
มิถุนายน	46	14	4,901	46	14	4,901	69.46	66.33	72.89	79.60	123.85	105.83	39.70	82.73	71.50	72.22	3.77	4.25	
กรกฎาคม	46	14	4,576	46	14	4,576	69.92	66.00	74.89	74.80	126.15	112.50	40.75	82.40	71.50	72.22	3.70	4.24	
สิงหาคม	45	11	4,804	45	11	4,804	68.54	62.50	72.33	68.73	121.38	111.33	39.12	83.93	71.63	72.22	3.71	4.24	
กันยายน	53	5	4,853	53	5	4,853	65.31	62.50	69.00	58.93	122.69	110.50	38.81	82.47	69.38	71.63	3.70	4.15	
ตุลาคม	63	0	4,571	63	0	4,571	66.46	62.50	69.11	57.20	125.23	113.83	38.76	82.47	68.75	71.63	3.75	4.21	
พฤศจิกายน	57	6	4,320	57	6	4,320	66.42	66.00	68.88	60.53	126.46	114.17	38.66	82.47	68.57	71.43	3.82	4.10	
ธันวาคม	56	9	4,455	56	9	4,455	66.38	62.50	66.14	63.00	127.92	116.71	38.91	84.20	68.57	71.43	3.66	4.07	
เฉลี่ย	51.33	8.67	4,342.08	51.33	8.67	4,342.08	68.31	66.14	71.04	71.01	123.47	110.59	39.54	83.15	70.45	71.99	3.72	4.15	

ที่มา : สำนักงานปศุสัตว์จังหวัดนครสวรรค์

หมายเหตุ : ข้อมูล ศฐ 01 รายอำเภอ ณ วันที่ 30 ของทุกเดือน

ตารางที่ 18 จำนวนปศุสัตว์และจำนวนเกษตรกรผู้เลี้ยงสัตว์จังหวัดนครสวรรค์ ปี พ.ศ. 2568

ลำดับ	อำเภอ	โคเนื้อ		โคนม		กระบือ		สุกร		ไก่	
		จำนวน (ตัว)	เกษตรกร (ราย)	จำนวน (ตัว)	เกษตรกร (ราย)	จำนวน (ตัว)	เกษตรกร (ราย)	จำนวน (ตัว)	เกษตรกร (ราย)	จำนวน (ตัว)	เกษตรกร (ราย)
1	เมืองนครสวรรค์	6,251	296	0	0	2,029	153	15,280	15	657,394	3,621
2	โกรกพระ	2,667	116	0	0	1,718	138	4,314	54	90,779	1,255
3	ชุมแสง	1,810	128	0	0	104	12	3,077	121	243,014	2,976
4	หนองบัว	14,080	788	0	0	805	70	10,414	151	1,262,649	4,577
5	บรรพตพิสัย	1,004	75	0	0	655	80	48,219	77	267,802	2,728
6	เก้าเลี้ยว	556	43	0	0	377	35	4,039	46	182,104	1,738
7	ตากถ้ำ	15,014	741	0	0	149	21	78,820	12	841,395	2,047
8	ท่าตะโก	6,815	360	0	0	178	19	36,569	199	1,005,670	3,593
9	ไพศาลี	15,015	709	0	0	1,410	58	7,130	52	806,251	2,159
10	พยุหะคีรี	9,478	555	0	0	530	48	34,717	53	374,840	2,542
11	ลาดยาว	1,830	86	0	0	4,077	229	43,091	91	1,283,063	3,087
12	ตากฟ้า	5,221	415	716	21	102	19	20,920	24	974,277	1,942
13	แม่วงก์	2,164	192	8	1	1,180	104	3,138	158	177,139	2,219
14	แม่เปิน	747	51	0	0	892	64	600	21	28,334	588
15	ชุมตาบง	259	35	0	0	1,006	105	642	41	43,188	909
	รวม	82,911	4,590	724	22	15,212	1,155	310,970	1,115	8,237,899	35,981

ที่มา : สำนักงานปศุสัตว์จังหวัดนครสวรรค์

ตารางที่ 19 จำนวนสัตว์ปีก และจำนวนเกษตรกรผู้เลี้ยงสัตว์ปีก จังหวัดนครสวรรค์ ปี 2568

ลำดับ	อำเภอ	ไก่พื้นเมือง		ไก่เนื้อ		ไก่ไข่		เป็ดเทศ		เป็ดเนื้อ		เป็ดไข่	
		จำนวน (ตัว)	เกษตรกร (ราย)	จำนวน (ตัว)	เกษตรกร (ราย)	จำนวน (ตัว)	เกษตรกร (ราย)	จำนวน (ตัว)	เกษตรกร (ราย)	จำนวน (ตัว)	เกษตรกร (ราย)	จำนวน (ตัว)	เกษตรกร (ราย)
1	เมืองนครสวรรค์	220,768	3,595	259,849	57	176,692	110	4,273	272	858	17	7,417	269
2	โกรกพระ	34,611	1,226	53,950	4	2,218	48	484	18	95	1	6,989	61
3	ชุมแสง	76,859	2,777	161,043	12	4,996	238	4,356	101	292	11	39,117	306
4	หนองบัว	229,546	4,456	1,023,064	40	9,907	482	4,489	190	523	27	6,072	208
5	บรรพตพิสัย	183,394	2,695	81,500	7	2,856	102	1,014	42	170	5	5,389	49
6	เก้าเลี้ยว	144,019	1,712	34,187	5	3,705	83	1,490	63	620	25	5,472	123
7	ตากลิ	137,381	2,032	700,000	9	3,702	158	2,403	76	141	6	100,956	43
8	ท่าตะโก	202,721	3,570	800,000	17	2,874	213	1,401	85	478	7	2,984	147
9	ไพศาลี	95,579	2,097	706,354	12	4,221	123	2,090	117	1,144	10	3,345	107
10	พยุหะคีรี	81,895	2,475	289,067	8	3,772	171	794	33	369	23	8,605	114
11	ลาดยาว	239,943	3,014	1,032,050	20	10,912	186	2,613	65	2,823	35	31,813	216
12	ตากฟ้า	117,103	1,920	851,919	17	5,236	254	1,488	62	124	8	2,026	57
13	แม่วงก์	174,197	2,193	80	2	2,787	59	2,423	90	2	1	2,280	36
14	แม่เปิน	26,616	576	0	0	1,718	75	1,983	74	72	4	628	30
15	ชุมตาบง	35,920	809	13	1	7,162	232	1,422	82	103	4	1,511	41
	รวม	2,000,552	35,147	5,993,076	211	242,758	2,534	32,723	1,370	7,814	184	224,604	1,807

ที่มา : สำนักงานปศุสัตว์จังหวัดนครสวรรค์

ตารางที่ 20 จำนวนเกษตรกรผู้เลี้ยงสัตว์และจำนวนพื้นที่เลี้ยงสัตว์จังหวัดนครสวรรค์ ปี พ.ศ. 2568

ลำดับ	อำเภอ	เกษตรกรผู้เลี้ยงสัตว์ (ครัวเรือน)	พื้นที่ปลูกพืชอาหารสัตว์ (ไร่)	สุนัขมีเจ้าของ (ตัว)	สุนัขไม่มีเจ้าของ (ตัว)	แมวมมีเจ้าของ (ตัว)	แมวไม่มีเจ้าของ (ตัว)
1	เมืองนครสวรรค์	3,830	27	20,795	639	16,684	386
2	โกรกพระ	1,429	186	8,975	176	5,786	80
3	ชุมแสง	3,301	42	8,242	154	8,625	96
4	หนองบัว	4,998	1,867	8,212	510	5,023	215
5	บรรพตพิสัย	2,871	16	7,825	362	6,988	280
6	เก้าเลี้ยว	1,840	53	6,708	271	5,388	275
7	ตากลิ	2,461	26	11,294	421	6,173	354
8	ท่าตะโก	3,691	364	9,652	604	6,561	472
9	ไพศาลี	2,665	275	5,640	72	2,929	13
10	พยุหะคีรี	3,077	13	9,089	327	3,635	90
11	ลาดยาว	3,361	141	13,450	347	6,853	166
12	ตากฟ้า	2,050	2	8,132	509	4,572	283
13	แม่วงก์	2,439	118	90	0	54	0
14	แม่เปิน	630	20	0	220	0	85
15	ชุมตาบง	979	443	0	0	0	0
	รวม	39,622	3,593	118,104	4,612	79,271	2,795

ที่มา : สำนักงานปศุสัตว์จังหวัดนครสวรรค์

ตารางที่ 21 รายงานสถิติการเคลื่อนย้ายสัตว์ภายในราชอาณาจักร

หมวด	ชนิดสัตว์	กิจกรรม	ผลิตภัณฑ์	ปริมาณสินค้าที่เคลื่อนย้ายออก (ตัว)	มูลค่าเคลื่อนย้ายออก (ล้านบาท)	ปริมาณสินค้าที่เคลื่อนย้ายเข้า (ตัว)	มูลค่าเคลื่อนย้ายเข้า (ล้านบาท)
ปศุสัตว์	สุกร	เคลื่อนย้ายเพื่อฆ่า	เนื้อสุกร	589,007	4,600.91	103,078	805.17
	โค	เคลื่อนย้ายเพื่อฆ่า	เนื้อโค	332	7.93	64	1.53

ที่มา : สำนักงานปศุสัตว์จังหวัดนครสวรรค์ (ระบบการเคลื่อนย้ายสัตว์ผ่านระบบอิเล็กทรอนิกส์ (e-Movement))

ตารางที่ 22 การจำแนกพื้นที่การประมง ปี 2567

อำเภอ	จำนวนราย	จำนวนบ่อ	เนื้อที่(ไร่)
เก้าเลี้ยว	534	753	645.13
โกรกพระ	443	656	588.93
ชุมตาบง	347	557	525.01
ชุมแสง	1,604	3,539	2,114.02
ตากฟ้า	117	144	105.00
ตากลี	41	69	478.57
ท่าตะโก	453	3,128	447.63
บรรพตพิสัย	233	444	337.20
พยุหะคีรี	413	1,095	423.42
ไพศาลี	140	172	134.50
เมืองนครสวรรค์	1,696	5,092	4,000.03
แม่เปิน	210	327	293.75
แม่वंก	440	540	465.90
ลาดยาว	643	930	993.37
หนองบัว	670	948	539.82
รวม	7,984	18,394	12,092

ที่มา : สำนักงานประมงจังหวัดนครสวรรค์

หมายเหตุ : ปี พ.ศ. 2568 การจำแนกพื้นที่การประมง และ ข้อมูลเนื้อที่และจำนวนฟาร์มเลี้ยงสัตว์น้ำที่จำแนกประเภทตามชนิดสัตว์น้ำเศรษฐกิจ

ในทะเบียนผู้เลี้ยงสัตว์น้ำ อยู่ระหว่างสำรวจข้อมูลสถิติ และส่งกรมประมงเพื่อพิจารณาข้อมูลพื้นที่

ตารางที่ 23 ข้อมูลเนื้อที่และจำนวนฟาร์มเลี้ยงสัตว์น้ำที่จำแนกประเภทตามชนิดสัตว์น้ำเศรษฐกิจในทะเบียนผู้เลี้ยงสัตว์น้ำ ปี 2567

อำเภอ	ปลาน้ำจืด			ปลานิล			ปลาตะเพียน			ปลาตะเพียน			ปลาดุก		
	จำนวน ราย	จำนวน บ่อ	ผลผลิต (จำนวน ตัน)	จำนวน ราย	จำนวน บ่อ	ผลผลิต (จำนวน ตัน)	จำนวน ราย	จำนวน บ่อ	ผลผลิต (จำนวน ตัน)	จำนวน ราย	จำนวน บ่อ	ผลผลิต (จำนวน ตัน)	จำนวน ราย	จำนวน บ่อ	ผลผลิต (จำนวน ตัน)
เก้าเลี้ยว	532	660	595.05	216	281	332.12	24	28	29.11	37	44	24.89	144	174	161.13
โกรกพระ	425	613	566.97	167	240	260.30	12	15	10.76	27	34	22.84	100	146	104.74
ชุมตาบง	356	577	257.75	179	293	129.34	4	5	1.24	41	55	9.45	116	202	109.74
ชุมแสง	1,469	3,117	3,918.49	326	450	1,059.00	146	976	1,134.73	47	65	57.03	367	720	890.45
ตากฟ้า	124	151	30.45	99	108	19.97	2	2	0.25	17	17	7.20	6	24	3.03
ตาคลี	34	53	79.98	14	15	40.89	2	2	1.00	5	6	1.42	7	20	5.37
ท่าตะโก	416	538	213.80	216	267	68.83	26	33	15.85	9	9	1.39	136	183	114.51
บรรพตพิสัย	174	295	365.66	97	173	81.06	14	16	25.08	10	28	9.20	53	78	250.32
พยุหะคีรี	407	1,026	394.12	197	223	28.96	82	619	331.50	16	18	2.34	22	27	14.68
ไพศาลี	138	168	70.70	77	94	28.47	5	5	1.44	7	10	1.60	45	53	38.36
เมืองนครสวรรค์	1,356	3,390	2,553.41	304	516	314.60	47	516	421.38	53	70	115.71	453	1,241	1,108.13
แม่เปิน	222	345	283.15	148	229	141.27	3	3	2.19	28	42	51.27	22	33	29.11
แม่วงก์	468	578	587.88	279	342	231.51	5	6	5.36	47	53	65.93	128	167	282.44
ลาดยาว	638	953	936.53	183	265	249.82	15	18	14.63	33	44	21.33	344	531	613.91
หนองบัว	659	880	170.21	210	282	26.48	63	84	11.76	26	35	16.21	308	408	76.40
ผลรวม	7,418	13,344	11,024.15	2,712	3,778	3,012.62	450	2,328	2,006.28	403	530	407.81	2,251	4,007	3,802.32

ที่มา : สำนักงานประมงจังหวัดนครสวรรค์

หมายเหตุ : ปี พ.ศ. 2568 การจำแนกพื้นที่การประมง และ ข้อมูลเนื้อที่และจำนวนฟาร์มเลี้ยงสัตว์น้ำที่จำแนกประเภทตามชนิดสัตว์น้ำเศรษฐกิจ ในทะเบียนผู้เลี้ยงสัตว์น้ำ อยู่ระหว่างสำรวจข้อมูลสถิติ และส่งกรมประมงเพื่อพิจารณาข้อมูลพื้นที่

ตารางที่ 24 การยกระดับความเข้มแข็งของสหกรณ์จังหวัดนครสวรรค์ ประจำปีงบประมาณ พ.ศ. 2568

ที่	ชื่อสหกรณ์	ยกระดับจาก ชั้น 2 สู่อันดับ 1	ยกระดับจาก ชั้น 3 สู่อันดับ 2	ยกระดับจาก ชั้น 3 สู่อันดับ 1
1	สหกรณ์การเกษตรตากฟ้าพัฒนา จำกัด	/		
2	สหกรณ์การเกษตรปฏิรูปที่ดินชุมตาบง จำกัด		/	
3	สหกรณ์การเกษตรศาลเจ้าไก่อ่ต๋อ จำกัด	/		
4	สหกรณ์เดินรถนครสวรรค์ จำกัด		/	
5	สหกรณ์ออมทรัพย์สามัญศึกษานครสวรรค์ จำกัด	/		
6	สหกรณ์ออมทรัพย์เจ้าหน้าที่สหกรณ์นครสวรรค์ จำกัด		/	
7	สหกรณ์เครดิตยูเนียนพยุหะคีรี จำกัด	/		
8	สหกรณ์เครดิตยูเนียนหูกวางพัฒนา จำกัด	/		

ที่มา : สำนักงานสหกรณ์จังหวัดนครสวรรค์

ตารางที่ 25 ปริมาณน้ำฝนและจำนวนวันฝนตกของจังหวัดนครสวรรค์ ปี พ.ศ. 2554 - 2568

ปี	ปริมาณน้ำฝน (ม.ม.)													จำนวน วันฝนตก (วัน)	
	ม.ค.	ก.พ.	มี.ค.	เม.ย.	พ.ค.	มิ.ย.	ก.ค.	ส.ค.	ก.ย.	ต.ค.	พ.ย.	ธ.ค.	รวม ทั้งปี		ปริมาณ น้ำฝนเฉลี่ย
2554	0.0	33.2	100.7	146.6	297.6	83.8	210.1	292.2	210.9	142.3	24.9	4.7	1,547.0	128.92	144
2555	23.0	0.6	19.1	49.6	163.8	91.7	119.1	109.3	318.3	164.6	56.7	2.9	1,118.7	93.23	123
2556	7.6	0.2	67.2	63.2	130.2	135.8	81.3	84.0	376.6	89.1	15.6	T	1,050.8	87.57	99
2557	0.0	0.0	24.3	210.2	91.2	160.7	103.8	220.5	130.7	118.0	12.5	0.9	1,072.8	89.40	108
2558	7.3	6.1	58.6	30.3	35.6	35.3	77.3	102.5	257.8	145.1	30.8	17.6	804.3	67.03	110
2559	6.8	0.0	0.0	1.5	148.6	106.9	138.2	382.8	374.7	320.5	58.4	0.4	1,538.8	128.23	110
2560	38.6	9.2	26.1	31.2	383.2	263.2	330.4	201.5	187.0	199.1	49.5	41.5	1,760.5	146.71	130
2561	4.7	32.6	11.2	67.7	139.4	102.8	154.2	270.8	55.3	20.7	35.7	16.2	911.2	75.93	118
2562	0.0	41.7	0.3	37.4	233.2	138.0	72.3	220.5	165.7	61.6	4.7	0.0	975.4	81.28	94
2563	0.0	0.0	20.4	2.0	81.3	150.2	67.2	153.5	150.8	167.4	11.0	0.0	803.8	66.98	92
2564	0.0	8.4	1.0	178.7	63.8	108.8	225.3	192.8	341.6	155.5	12.4	0.0	1,288.3	107.36	76
2565	28.9	71.4	62.9	82.6	116.6	238.0	250.1	233.2	276.7	221.2	111.0	0.3	1,692.9	141.08	127
2566	0.0	8.6	0.1	23.6	59.6	84.1	41.2	165.5	169.3	136.1	18.3	0.4	706.8	58.90	91
2567	24.60	5.70	101.50	0.00	206.50	83.50	156.50	254.40	256.60	130.00	66.90	1.00	1,287.20	107.27	114
2568	0.00	11.10	6.70	70.10	302.10	89.30	121.50	167.00	431.10	202.70	128.80	7.70	1,538.10	107.27	122

ที่มา : สถานีอุตุนิยมวิทยานครสวรรค์

ตารางที่ 26 ระดับอุณหภูมิของจังหวัดนครสวรรค์ในรอบปี พ.ศ. 2554 - 2568

หน่วย : องศาเซลเซียส

ปี	ระดับอุณหภูมิ(เฉลี่ย)												
	ม.ค.	ก.พ.	มี.ค.	เม.ย.	พ.ค.	มิ.ย.	ก.ค.	ส.ค.	ก.ย.	ต.ค.	พ.ย.	ธ.ค.	เฉลี่ย
2554	24.32	27.66	26.50	29.39	28.89	28.93	28.30	28.31	27.99	27.71	27.16	24.47	27.47
2555	26.83	28.74	30.53	31.58	30.04	29.14	28.55	28.46	28.09	28.42	28.27	27.12	28.81
2556	25.93	28.83	30.31	31.80	31.14	29.26	28.64	28.93	27.83	27.93	27.74	22.66	28.42
2557	23.08	28.18	30.71	31.12	30.74	29.91	29.26	28.49	28.48	27.87	27.76	25.63	28.44
2558	23.93	27.92	30.55	31.29	32.51	31.46	30.45	29.22	28.72	28.04	28.64	26.79	29.13
2559	25.83	27.36	31.46	34.24	32.64	30.03	28.63	28.64	28.14	28.38	27.72	25.84	29.08
2560	26.20	27.20	30.58	31.75	29.81	29.29	28.11	28.78	29.12	28.15	27.56	25.08	28.47
2561	26.34	26.98	30.22	30.27	29.84	29.64	28.89	28.51	28.86	29.16	27.75	27.44	28.66
2562	26.96	29.57	31.58	33.21	31.48	30.06	29.71	28.53	28.81	29.15	27.84	25.14	29.34
2563	28.19	29.04	31.93	32.92	32.43	30.35	30.26	29.26	29.41	27.06	28.01	25.96	29.57
2564	24.89	28.00	31.78	29.83	31.31	30.62	29.31	29.48	27.98	28.27	28.15	25.19	28.73
2565	26.48	27.21	30.41	30.70	29.24	29.18	29.39	28.57	28.03	27.75	27.70	25.01	28.31
2566	24.86	27.50	30.19	33.19	32.20	30.87	30.99	30.00	28.88	28.63	27.90	27.27	29.37
2567	26.98	29.46	31.49	33.88	31.48	30.29	29.11	29.39	28.94	28.94	27.88	25.88	29.48
2568	23.93	27.66	30.47	31.69	29.75	29.70	28.89	29.12	28.25	28.57	25.59	25.53	28.26

ที่มา : สถานีอุตุนิยมวิทยานครสวรรค์

ตารางที่ 27 ระดับความชื้นสัมพัทธ์ในรอบปีของจังหวัดนครสวรรค์ พ.ศ. 2554 - 2568

หน่วย : เปอร์เซ็นต์

ปี	ระดับความชื้นสัมพัทธ์ (เฉลี่ย)												
	ม.ค.	ก.พ.	มี.ค.	เม.ย.	พ.ค.	มิ.ย.	ก.ค.	ส.ค.	ก.ย.	ต.ค.	พ.ย.	ธ.ค.	เฉลี่ยทั้งปี
2554	69.28	70.52	77.02	75.67	82.10	79.28	83.46	82.76	86.58	84.13	77.43	72.13	78.36
2555	75.66	71.31	64.70	65.36	74.58	77.18	78.75	77.85	85.62	81.42	81.69	75.90	75.83
2556	71.12	69.34	66.48	63.66	70.46	79.05	78.68	76.66	84.96	79.58	76.19	72.21	74.03
2557	66.39	65.56	64.92	68.15	74.07	76.10	78.58	80.98	82.58	82.22	76.98	67.81	73.69
2558	67.97	62.73	67.42	63.08	64.07	65.68	69.59	78.03	82.34	82.93	78.17	73.60	71.30
2559	68.46	57.18	57.27	56.08	64.35	73.35	80.33	80.05	84.87	83.73	77.96	72.65	71.36
2560	74.05	62.24	62.74	61.03	77.91	80.85	84.40	82.61	82.80	83.62	77.28	73.60	75.26
2561	74.27	69.14	66.23	68.73	77.14	75.85	78.64	78.98	81.48	76.55	75.84	71.77	74.55
2562	67.67	66.13	59.59	61.51	70.38	80.07	77.65	82.40	79.45	77.62	69.24	65.25	71.41
2563	63.44	56.93	59.55	56.81	65.19	73.69	73.20	77.04	79.78	85.10	73.10	67.34	69.26
2564	61.39	60.39	59.64	74.15	70.75	70.68	78.22	77.86	86.21	83.73	75.51	67.70	72.19
2565	69.10	73.18	70.17	64.23	76.50	78.51	79.90	81.92	85.91	79.21	78.21	73.44	75.86
2566	67.65	67.19	60.84	59.64	66.96	71.40	70.22	74.52	83.32	83.99	75.27	70.16	70.93
2567	70.14	67.78	66.68	60.68	72.76	74.93	81.55	81.51	84.48	83.86	78.17	71.32	74.49
2568	66.14	68.66	63.80	65.43	79.86	78.29	81.05	80.09	86.65	84.07	83.98	78.91	76.41

ที่มา : สถานีอุตุนิยมวิทยานครสวรรค์

ตารางที่ 28 จำนวนโรงสี ทำข้าว ร้านค้าและผู้ค้าข้าวประเภทส่งออกที่ได้ใบอนุญาตให้ประกอบการตาม พ.ร.บ. การค้าข้าว พ.ศ. 2489

ลำดับ	อำเภอ	จำนวนโรงสี	จำนวนทำข้าว	จำนวนผู้ขายส่ง	จำนวนผู้ค้าข้าวประเภทส่งออก
1	เมืองนครสวรรค์	2	1	1	1
2	โกรกพระ	2	2	-	-
3	ชุมแสง	4	9	-	-
4	ตากลี	7	2	2	-
5	ท่าตะโก	6	8	-	-
6	บรรพตพิสัย	1	7	-	-
7	พยุหะคีรี	5	2	-	-
8	ไพศาลี	4	10	-	2
9	ลาดยาว	5	10	-	-
10	หนองบัว	10	10	6	1
11	แก้มเลียว	2	2	-	-
12	ตากฟ้า	1	-	-	-
13	แม่วงก์	-	2	-	-
14	แม่เปิน	-	-	-	-
15	ชุมตาบง	-	1	-	-
รวม		49	66	9	4

ที่มา : สำนักงานพาณิชย์จังหวัดนครสวรรค์

ตารางที่ 29 รายชื่อตลาดกลางผักผลไม้ ข้าว พืชไร่ ในจังหวัดนครสวรรค์

ที่	ชื่อตลาดผักและผลไม้	เจ้าของ/ผู้บริหาร	ที่อยู่
รายชื่อตลาดกลางผักและผลไม้			
1	บริษัท ศรีนคร แอ็กโกร เอ็กสเซนจ์ จำกัด	นายเฉลิมพร ตีโลกะวิชัย	558/99-100 หมู่ 9 ต.นครสวรรค์ตก อ.เมือง จ.นครสวรรค์ 60000
2	บริษัท วาณิชย์สยาม จำกัด	นายตรีภพ เตียวกุล	117/1 หมู่ 12 ต.บางม่วง อ.เมือง จ.นครสวรรค์ 60000
รายชื่อตลาดกลางข้าวและพืชไร่			
1	ตลาดกลางท่าข้าวพะยูการเกษตร	นายวิโรจน์ นพพันธ์	154 หมู่ 5 ต.บ้านแดน อ.บรรพตพิสัย จ.นครสวรรค์ 60180
2	ตลาดกลางข้าวและพืชไร่ศรีพัฒนาพืชผล	นายเชิด บำรุงศรี	65/2 หมู่ 8 ต.พยุหะ อ.พยุหะคีรี จ.นครสวรรค์ 60130
3	ตลาดกลางข้าวและพืชไร่จรัสท่าข้าว	นายจรัส พงษ์สาลี	55/3 หมู่ 8 ต.พยุหะ อ.พยุหะคีรี จ.นครสวรรค์ 60130
4	ห้างหุ้นส่วนจำกัด พี เอ็น ที สีนรุ่งเรือง	นายภคิน ตั้งเกษมวิบูลย์	289 หมู่ 4 ต.ทับกฤช อ.ชุมแสง จ.นครสวรรค์ 60250
5	บริษัท โรงสีแก้วตา จำกัด (ท่าข้าวแก้วตา)	นางสุรัสวดี แก้วกาญจนวิเศษ	77 หมู่ 7 ต.เนินกว่าว อ.โกรกพระ จ.นครสวรรค์ 60170
6	บริษัท แม่ศรีสมทรัพย์ จำกัด	นางรุ่งทิพย์ ศิริเลิศวัฒนา	95 ม.5 ต.หนองนมวัว อ.ลาดยาว จ.นครสวรรค์ 60150

ที่มา : สำนักงานพาณิชย์จังหวัดนครสวรรค์

คณะผู้จัดทำ

ที่ปรึกษา

นางภัทรภร บุญอาบ

เกษตรและสหกรณ์จังหวัดนครสวรรค์

ผู้จัดทำ

1. นางสาวศรัญญา สิงห์อุตร

หัวหน้ากลุ่มสารสนเทศการเกษตร

2. นางสาวจิราวรรณ พิจารสรณ์

นักวิเคราะห์นโยบายและแผนชำนาญการ

3. นางสาวพุดิตา พัฒนเกษร

เจ้าหน้าที่บันทึกข้อมูล



จัดทำโดย

สำนักงานเกษตรและสหกรณ์จังหวัดนครสวรรค์ กลุ่มสารสนเทศการเกษตร
โทร. 056-803-520