



:พลาซ่า

Factsheet NAKHONSAWAN

สรุปภาวะเศรษฐกิจจังหวัดนครสวรรค์ เมษายน 2569

ข้อมูลพื้นฐานจังหวัดนครสวรรค์

เป้าหมายการพัฒนาจังหวัดนครสวรรค์ “นครสวรรค์เมืองอัจฉริยะ ฐานการผลิตสินค้าเกษตรมูลค่าสูงต่อยอดสู่อุตสาหกรรมชีวภาพ ศูนย์กลางการค้าการลงทุน ระบบโลจิสติกส์และบริการทางสุขภาพบนฐานการพัฒนาที่ยั่งยืน”

คำขวัญประจำจังหวัด

เมืองสี่แคว แห่มังกร พักผ่อนบึงบอระเพ็ด ปลารสเด็ดปากน้ำโพ

พื้นที่
9,597.68 ตร.กม.
(อันดับที่ 20)

เขตการปกครอง
15 อำเภอ (อันดับที่ 19)
130 ตำบล (อันดับที่ 16)

ขนาดเศรษฐกิจ
128,697.39 ล้านบาท
(อันดับที่ 25)

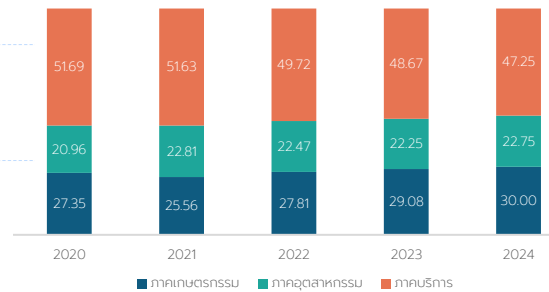
ประชากร
2,028,802 คน
(อันดับที่ 21)

ความหนาแน่น
211.38 คน/ตร.กม.
(อันดับที่ 47)

รายได้ต่อหัว
145,021 บาท/ปี
(อันดับที่ 32)

- นครสวรรค์มีประชากรมากเป็นอันดับที่ 3 ของภาคเหนือและเป็นอันดับที่ 21 ของประเทศ โดยมีความหนาแน่นประชากรสูงเป็นอันดับที่ 47 ของประเทศที่ 211.38 คนต่อตร.กม
- นครสวรรค์มีขนาดเศรษฐกิจมากเป็นอันดับที่ 3 ของภาคเหนือและเป็นอันดับที่ 25 ของประเทศ โดยมีสัดส่วนเศรษฐกิจภาคบริการสูงที่สุดที่ร้อยละ 47.25
- รายได้เฉลี่ยต่อครัวเรือนของนครสวรรค์อยู่ที่ 23,139 บาทต่อเดือน ซึ่งสูงเป็นอันดับที่ 3 ของภาคเหนือและสูงเป็นอันดับ 21 ของประเทศ

สัดส่วนผลิตภัณฑ์มวลรวมของจังหวัดนครสวรรค์ (GPP)



■ นครสวรรค์ ■ ประเทศไทย

การค้าภายในประเทศ

ยอดขายตามแบบ ภ.พ. 30
ขยายตัว
ข้อมูล ณ กุมภาพันธ์ 2026
(แหล่งที่มา : กรมสรรพากรประมวลผลโดยคิดค่า.com)

ธุรกิจ

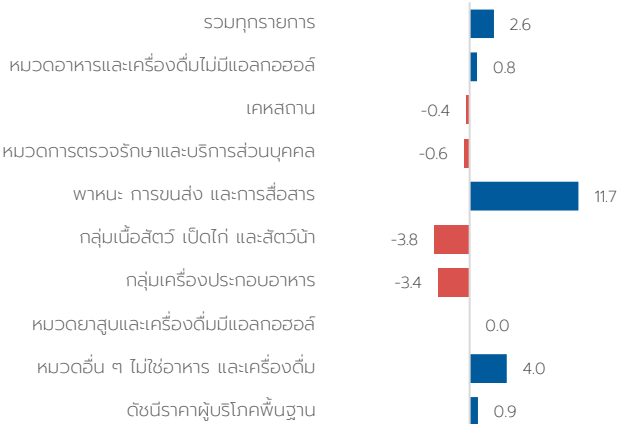
จำนวนเปิดกิจการ
ขยายตัว
ข้อมูล ณ มีนาคม 2026
(แหล่งที่มา : กรมพัฒนาธุรกิจการค้าประมวลผลโดยคิดค่า.com)

การค้าระหว่างประเทศ

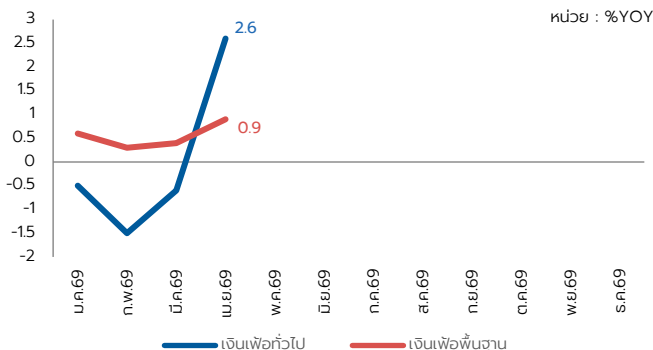
ส่งออกของผู้ประกอบการจังหวัด
หดตัว
ข้อมูล ณ มีนาคม 2026
(แหล่งที่มา : กรมศุลกากรประมวลผลโดยคิดค่า.com)

ดัชนีราคาผู้บริโภคทั่วไปจังหวัดนครสวรรค์ เดือนเมษายน 2569 เท่ากับ 103.00 เมื่อเทียบกับเดือนเดียวกันของปีก่อนอัตราเงินเฟ้อสูงขึ้นร้อยละ 2.6 (YoY) สาเหตุสำคัญมาจากการการสูงขึ้นของหมวดอื่น ๆ ไม่ใช่อาหาร และเครื่องดื่ม ได้แก่ สินค้าหมวดพาหนะ การขนส่งและการสื่อสารจากการสูงขึ้นของราคา ค่าโดยสารสาธารณะ ค่าโดยสารเครื่องบิน (ต่างประเทศ) น้ำมัน และแก๊สโซฮอล์ ตามสถานการณ์การความขัดแย้งในภูมิภาคตะวันออกกลาง หมวดการบันเทิงการอ่าน การศึกษา และการศาสนา จากการสูงขึ้นของราคา ค่าเล่าเรียนและธรรมเนียมการศึกษา

อัตราการเปลี่ยนแปลงดัชนีราคาผู้บริโภคทั่วไป



แนวโน้มอัตราเงินเฟ้อ ปี 2569



*ดัชนีราคาผู้บริโภคพื้นฐาน คือ ดัชนีราคาผู้บริโภคทั่วไปที่หักรายการสินค้ากลุ่มอาหารสด (ซึ่งมีการเคลื่อนไหวขึ้นลงบ่อยและเป็นลักษณะตามฤดูกาล) และสินค้ากลุ่มพลังงาน (ซึ่งอยู่นอกเหนือการควบคุมของนโยบายการเงิน)

หมวดอาหารและเครื่องดื่มไม่มีแอลกอฮอล์ สูงขึ้นร้อยละ 0.8 กลุ่มไข่และผลิตภัณฑ์นม ร้อยละ 7.4 จากการสูงขึ้นของราคา ไข่ไก่ เมสลด เมตต์เหลือง กลุ่มผักและผลไม้ ร้อยละ 4.5 จากการสูงขึ้นของราคา แตงกวา แตงกวา ผักกวางตุ้ง ผักบุ้ง ผักชี มะเขือ ถั่วลิสงยาว มะลอบดดิบ เมล่อน ขึ้นฉ่าย ต้นหอม หัวผักกาดขาว ใบกระเทียม มะเขือเทศ หัวไชเท้า ผักกวางตุ้ง พริกแห้ง สับปะรดหวาน มะละกอสุก แตงโม องุ่น สอกลง ถั่วลิสง **กลุ่มเครื่องดื่มไม่มีแอลกอฮอล์** ร้อยละ 0.4 จากการสูงขึ้นของราคา เครื่องดื่มรสช็อกโกแลต กาแฟผงสำเร็จรูป น้ำดื่มบริสุทธิ์ น้ำแข็ง ไอศกรีม ข้าวราดแกง ข้าวผัด ผัดซีอิ๊ว/ราดหน้า ข้าวหมูแดง ข้าวมันไก่ กับข้าวสำเร็จรูป ก๋วยเตี๋ยว โจ๊ก/ข้าวต้มเครื่อง ข้าวราดผัดกระเพรา ไข่ย่าง ปลาทอด/ปลาเผา อาหารว่าง ขนมที่งัดสำเร็จรูป ปลากระป๋อง ข้าวผัด (r) ยำประเภทต่างๆ (r) ดัชนี (r)

หมวดอื่น ๆ ที่ไม่ใช่อาหารและเครื่องดื่ม สูงขึ้นร้อยละ 4.0 หมวดพาหนะ การขนส่งและการสื่อสาร ร้อยละ 11.7 จากการสูงขึ้นของราคา ค่าโดยสารรถประจำทางปรับอากาศชั้น 1 ค่าโดยสารเครื่องบิน (ต่างประเทศ) รถยนต์ รถปิคอัพ ยางรถยนต์ ยางนอกรถจักรยานยนต์ แบตเตอรี่รถยนต์ น้ำมันเบนซิน 95 น้ำมันดีเซล B7 (ดีเซลธรรมดา) น้ำมันหล่อลื่น แก๊สโซฮอล์ ค่าส่งพัสดุไปรษณีย์ **หมวดการบันเทิงการอ่าน การศึกษา และการศาสนา** ร้อยละ 1.8 จากการสูงขึ้นของราคา ค่าตั๋วเครื่องบินต่างประเทศ ค่าเล่าเรียน-ธรรมเนียมประถมศึกษาภาครัฐบาล ค่าเล่าเรียน-ค่าธรรมเนียมประถมศึกษาภาคเอกชน ค่าเล่าเรียน-ค่าธรรมเนียมมัธยมศึกษาสามัญภาคเอกชน

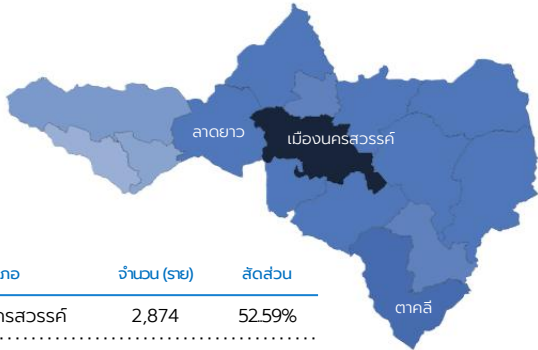
ดัชนีความเชื่อมั่นผู้บริโภคโดยรวมของประเทศ เท่ากับ 45.0



ดัชนีความเชื่อมั่นผู้บริโภคโดยรวม เดือนเมษายน 2569 อยู่ที่ระดับ 45.0 ปรับตัวลดลงจากระดับ 45.5 ในเดือนก่อนหน้า ซึ่งเป็นการปรับลดลงมาอยู่ในช่วงไม่เชื่อมั่น (ต่ำกว่าระดับ 50) ติดต่อกันเป็นเดือนที่สอง สำหรับดัชนีความเชื่อมั่นผู้บริโภคในปัจจุบัน อยู่ที่ระดับ 35.0 ปรับตัวลดลงจากระดับ 36.8 ในเดือนก่อนหน้า และยังคงอยู่ในช่วงไม่เชื่อมั่น โดยปัจจัยสำคัญที่ลดทอนความเชื่อมั่นของประชาชนมาจาก (1) ภาวะเศรษฐกิจไทยโดยรวมขยายตัวอย่างค่อยเป็นค่อยไป (2) ราคาสินค้าที่ยังทรงตัวอยู่ในระดับสูง จากสถานการณ์ความขัดแย้งในภูมิภาคตะวันออกกลางที่ยืดเยื้อ และมีปริมาณไม่แน่นอน ส่งผ่านมายังต้นทุนการผลิตและราคาสินค้าผู้บริโภคที่ปรับตัวสูงขึ้น ขณะเดียวกันกำลังซื้อของประชาชนยังฟื้นตัวในกรอบที่จำกัด ประกอบกับภาวะธุรกิจต้องเผชิญต้นทุนที่เพิ่มขึ้นแต่ไม่สามารถปรับราคาขายได้เต็มที่ (3) หนี้ของภาคครัวเรือนและภาคธุรกิจยังอยู่ในระดับสูง และ (4) ภาคเกษตรเผชิญกับต้นทุนการผลิตที่เพิ่มขึ้น และความผันผวนของราคาผลผลิต อย่างไรก็ตาม ยังไม่ปัจจัยที่ช่วยแรงเศรษฐกิจในภาพรวม อาทิ การฟื้นตัวของภาคการท่องเที่ยวที่ได้รับแรงหนุนจากช่วงเทศกาลและการเดินทางเข้ามาของนักท่องเที่ยวต่างชาติ และภาคการส่งออกที่ยังขยายตัวได้ดี ซึ่งมีส่วนช่วยประคองกิจกรรมทางเศรษฐกิจท่ามกลางแรงกดดัน ส่วนดัชนีความเชื่อมั่นผู้บริโภคในไตรมาส 3 (เดือนข้างหน้า) อยู่ที่ระดับ 51.7 ปรับตัวสูงขึ้นจากระดับ 51.2 ในเดือนก่อนหน้า และอยู่ในช่วงเชื่อมั่น โดยมีปัจจัยสนับสนุนจากความคาดหวังของประชาชนต่อมาตรการของภาครัฐในการกระตุ้นเศรษฐกิจและบรรเทาภาระค่าครองชีพ ซึ่งอาจช่วยเพิ่มกำลังซื้อได้ในระยะสั้น ทั้งนี้ หากสถานการณ์ความขัดแย้งในภูมิภาคตะวันออกกลางมีแนวโน้มคลี่คลาย และราคาน้ำมันปรับลดลงอย่างต่อเนื่องจะเอื้อต่อการลดลงของต้นทุนในระบบเศรษฐกิจ ส่งผลให้เศรษฐกิจมีโอกาสค่อย ๆ ฟื้นตัว และช่วยให้ระดับความเชื่อมั่นปรับตัวดีขึ้นในระยะถัดไป

ข้อมูลธุรกิจจังหวัดนครสวรรค์ ณ เม.ย.69 มีนิติบุคคลที่ยังดำเนินการอยู่ 5,465 ราย ทุนจดทะเบียนรวม 48,442.70 ล้านบาท ธุรกิจส่วนใหญ่เป็น SMEs คิดเป็น 98.43% ของจำนวนนิติบุคคลทั้งหมด และประกอบธุรกิจบริการเป็นส่วนใหญ่

อำเภอที่มีนิติบุคคลดำเนินการอยู่ 3 อันดับ

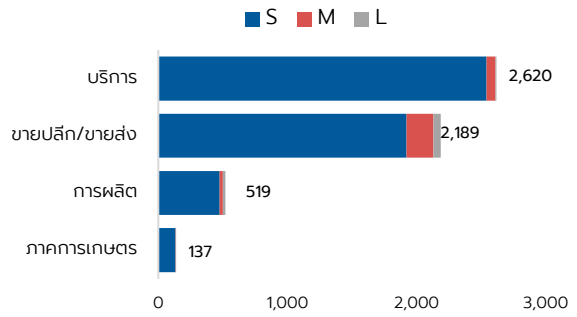


อำเภอ	จำนวน (ราย)	สัดส่วน
1. เมืองนครสวรรค์	2,874	52.59%
2. ตากลิ	449	8.22%
3. ลาดยาว	289	5.29%

นิติบุคคลคงอยู่ในจังหวัดนครสวรรค์

	จำนวน	สัดส่วน	ทุนจดทะเบียน	สัดส่วน
บริษัทจำกัด	2,913	53.30%	39,863.51	82.29%
บริษัทมหาชนจำกัด	1	0.02%	3,888.00	8.03%
ห้างหุ้นส่วนจำกัด	2,541	46.50%	4,674.58	9.65%
ห้างหุ้นส่วนสามัญฯ	10	0.18%	16.61	0.03%
รวม	5,465		48,442.7	

ขนาดธุรกิจในเขตพื้นที่จังหวัดนครสวรรค์



ประเภทธุรกิจที่มีจำนวนผู้ประกอบการสูงสุด 3 อันดับ

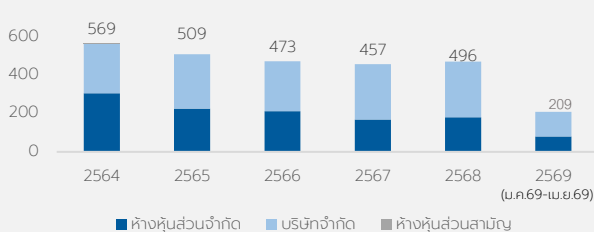
	จำนวน	สัดส่วน	ทุนจดทะเบียน	สัดส่วน
1. ก่อสร้างทั่วไป	887	16.23%	7,538.91	15.56%
2. การขนส่งและขนถ่ายสินค้า รวมถึงคนโดยสาร	170	3.11%	457.10	0.94%
3. อสังหาริมทรัพย์	147	2.69%	1,709.76	3.53%

- จังหวัดนครสวรรค์ มีนิติบุคคลคงอยู่ จำนวน 5,465 ราย ทุนจดทะเบียนรวมทั้งสิ้น 48,442.70 ล้านบาท
- ธุรกิจส่วนใหญ่เป็นธุรกิจขนาดเล็ก คิดเป็นร้อยละ 98.43% และประกอบธุรกิจบริการเป็นส่วนใหญ่ รองลงมาได้แก่ ขายปลีก/ขายส่ง การผลิต และการเกษตร

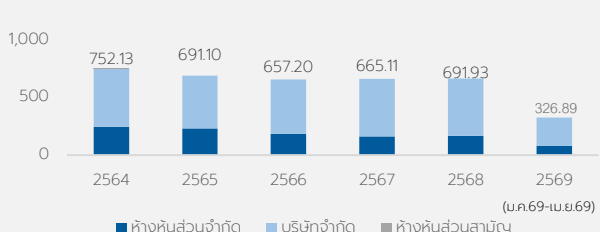
ข้อมูลนิติบุคคลตั้งใหม่ ปี 2569 (ม.ค.69-เม.ย.69)

	เม.ย.69	มี.ค.69	เปลี่ยนแปลง	%	เม.ย.68	เปลี่ยนแปลง	%	ม.ค.-เม.ย.69	ม.ค.-เม.ย.68	เปลี่ยนแปลง	%
จำนวนนิติบุคคล (ราย)	45	54	-9	-16.67	35	10	28.57	209	164	45	27.44
ทุนจดทะเบียน (สน.)	53.65	61.38	-7.73	-12.60	40.60	13.05	32.14	326.89	237.99	88.90	37.36

จำนวนนิติบุคคลตั้งใหม่



ทุนจดทะเบียนตั้งใหม่



ประเภทธุรกิจที่จัดตั้งสูงสุด 3 อันดับ

	จำนวน	สัดส่วน	ทุนจดทะเบียน	สัดส่วน
1. ก่อสร้างทั่วไป	32	15.31%	37.00	113.2%
2. ร้านค้าปลีกเครื่องสำอาง	24	11.48%	20.00	61.2%
3. การขนส่งและขนถ่ายสินค้า รวมถึงคนโดยสาร	9	4.31%	9.85	30.1%

- เมษายน 2569 มีผู้ขอขึ้นจดทะเบียนจัดตั้งนิติบุคคล จำนวน 45 ราย ลดลงจากเดือนที่ผ่านมา 9 ราย (มีนาคม 2569) คิดเป็นร้อยละ -16.67 และเมื่อเทียบกับช่วงเดียวกันของปีก่อนหน้า (เมษายน 2568) เพิ่มขึ้น 10 ราย คิดเป็นร้อยละ 28.57
- ปี 2569 (ม.ค.-เม.ย.2569) มีผู้ขอขึ้นจดทะเบียนจัดตั้งนิติบุคคล จำนวน 209 ราย เพิ่มขึ้นจากช่วงเดียวกันของเดือนที่ผ่านมา (YoY) 45 ราย คิดเป็นร้อยละ 27.44 ทุนจดทะเบียนเพิ่มขึ้นจากช่วงเดียวกันของปีก่อนหน้า (YoY) 88.90 ล้านบาท คิดเป็น ร้อยละ 37.36
- ประเภทนิติบุคคลที่จัดตั้งใหม่ ส่วนใหญ่เป็นประเภทก่อสร้างทั่วไป ขนถ่ายสินค้ารวมถึงคนโดยสาร และการขายปลีกสินค้าอื่นๆในร้านค้าทั่วไปตามลำดับ

ที่มา : กรมพัฒนาธุรกิจการค้า

สินค้าเกษตรที่สำคัญของจังหวัดนครสวรรค์ ณ เม.ย. 2569 ผลผลิตการเกษตรออกสู่ตลาดน้อยลง ราคาอยู่ในเกณฑ์ที่เกษตรกรรับได้ โดยผลผลิตที่ออกสู่ตลาดมากที่สุดได้แก่ ข้าว ข้าวโพดเลี้ยงสัตว์ มันสำปะหลัง

ปฏิทินคาดการณ์สินค้าเกษตรที่สำคัญ ปี 2569

สินค้าเกษตร	คาดการณ์ปี 2569												ผลผลิตรวม (ตัน)
	ม.ค.	ก.พ.	มี.ค.	เม.ย.	พ.ค.	มิ.ย.	ก.ค.	ส.ค.	ก.ย.	ต.ค.	พ.ย.	ธ.ค.	
ข้าวนาปรัง *	0%	0%	69%	23%	5%	2%	1%	0%	0%	0%	0%	0%	469,763
ข้าวนาปี *	2%	1%	0%	0%	0%	0%	8%	19%	20%	18%	25%	6%	1,383,946
ข้าวโพด *	0%	1%	14%	3%	1%	0%	0%	4%	14%	12%	47%	4%	287,836
ทุเรียน *	0%	0%	0%	0%	1%	52%	32%	15%	0%	0%	0%	0%	89
มันสำปะหลัง *	24%	27%	22%	5%	2%	2%	1%	0%	0%	1%	4%	12%	1,037,412
ยางพารา *	12%	5%	1%	0%	4%	7%	10%	10%	11%	11%	15%	14%	754
ลำไย *	12%	0%	0%	0%	0%	0%	3%	5%	0%	0%	22%	58%	320

ที่มา : สำนักงานเศรษฐกิจการเกษตร ประมวลผลโดยคิดค้า.com

หมายเหตุ : * คำนวณจากค่าเฉลี่ยของผลผลิตในจังหวัด 3 ปีย้อนหลัง

ข้อมูล ณ วันที่ 27 เมษายน 2569

- ข้าวนาปี ปีการผลิต 2569/70** เกษตรกรขึ้นทะเบียน จำนวน 331 ราย พื้นที่เพาะปลูก 6,322 ไร่ **อยู่ระหว่างการขึ้นทะเบียนเกษตรกร**
- มันสำปะหลัง ปีการผลิต 2569/70** มีเกษตรกรขึ้นทะเบียน จำนวน 86 ราย พื้นที่เพาะปลูก 1,208.75 ไร่ **อยู่ระหว่างการขึ้นทะเบียนเกษตรกร**
- ข้าวโพดเลี้ยงสัตว์ ปีการผลิต 2568/69** รุ่นที่ 1 มีเกษตรกรขึ้นทะเบียน จำนวน 12,243 ราย พื้นที่เพาะปลูก 282,868.64 ไร่ ประมาณการผลผลิต 248,641 ตัน ผลผลิตออกสู่ตลาดแล้ว 100 % ข้าวโพดเลี้ยงสัตว์ ปีการผลิต 2568/69 รุ่นที่ 2 มีเกษตรกรขึ้นทะเบียน จำนวน 3,813 ราย พื้นที่เพาะปลูก 65,084.82 ไร่ ผลผลิตออกสู่ตลาดแล้ว 3.81 %
- ปาล์มน้ำมัน ปีการผลิต 2568** มีเกษตรกรขึ้นทะเบียน จำนวน 162 ราย พื้นที่เพาะปลูก 2,967 ไร่ ประมาณการผลผลิต 1,445 ตัน ผลผลิตออกสู่ตลาดทุกเดือน และออกสู่ตลาดมากช่วงเดือนเมษายน -มิถุนายน

ราคาเฉลี่ย (บาท/ตัน)

ข้าวนาปี

ปีการผลิต	เกษตรกรขึ้นทะเบียน (ราย)	พื้นที่เพาะปลูก (ไร่)	%	ปริมาณผลผลิต (ตัน)	%	ราคาเฉลี่ย (บาท/ตัน)	%
2566/67	100,589	2,460,176	-3.87	1,387,671	1.05	9,500	-4.04
2567/68	101,622	2,466,308	0.24	1,396,990	0.67	7,800	-17.89
2568/69	107,598	2,390,708	-3.06	1,496,192	7.10	7,357	-5.67

ข้าวนาปรัง

ที่มา : สำนักงานเกษตรจังหวัดนครสวรรค์

ปีการผลิต	เกษตรกรขึ้นทะเบียน (ราย)	พื้นที่เพาะปลูก (ไร่)	%	ปริมาณผลผลิต (ตัน)	%	ราคาเฉลี่ย (บาท/ตัน)	%
2566/67	13,329	603,197	-1.75	412,940	-1.34	12,100	36.72
2567/68	42,539	739,128	22.53	504,607	22.19	7,800	-35.53
2568/69	42,049	870,307	17.74	608,639	20.61	7,328	-6.05

มันสำปะหลัง

ปีการผลิต	เกษตรกรขึ้นทะเบียน (ราย)	พื้นที่เพาะปลูก (ไร่)	%	ปริมาณผลผลิต (ตัน)	%	ราคาเฉลี่ย (บาท/กก.)	%
2566/67	23,413	526,179	-4.06	1,215,034	-15.44	2.85	-5.32
2567/68	21,880	438,951	-16.57	1,243,599	2.35	1.74	-38.94
2568/69	15,958	271,003	-38.26	1,664,372	33.83	2.32	33.33

ข้าวโพดเลี้ยงสัตว์ รุ่น 1

ปีการผลิต	เกษตรกรขึ้นทะเบียน (ราย)	พื้นที่เพาะปลูก (ไร่)	%	ปริมาณผลผลิต (ตัน)	%	ราคาเฉลี่ย (บาท/กก.)	%
2566/67	12,531	301,663	15.26	249,112	16.20	10.08	-
2567/68	9,873	294,845	-2.26	238,088	-4.42	9.50	-5.75
2568/69	12,243	282,869	-4.06	248,641	4.43	9.08	-4.42

ข้าวโพดเลี้ยงสัตว์ รุ่น 2

ราคาเฉลี่ย (บาท/ตัน)

ปีการผลิต	เกษตรกรขึ้นทะเบียน (ราย)	พื้นที่เพาะปลูก (ไร่)	%	ปริมาณผลผลิต (ตัน)	%	ราคาเฉลี่ย (บาท/กก.)	%
2566/67	2,223	33,645	-30.34	29,523	-31.79	11.60	-
2567/68	1,101	28,598	-15.00	25,138	-18.24	12.31	6.12
2568/69	3,813	65,085	127.58	อยู่ระหว่างขึ้นทะเบียน	-	-	-

ปาล์มทะลาย

ปีการผลิต	เกษตรกรขึ้นทะเบียน (ราย)	พื้นที่เพาะปลูก (ไร่)	%	ปริมาณผลผลิต (ตัน)	%	ราคาเฉลี่ย (บาท/กก.)	%
2566/67	170	2,982	44.68	1,852	-6.70	5.21	-
2567/68	163	2,942	-1.34	1,823	-1.56	5.85	12.28
2568/69	162	2,967	0.84	1,445	-20.73	6.41	9.57

อ้อยโรงงาน

ปีการผลิต	เกษตรกรขึ้นทะเบียน (ราย)	พื้นที่เพาะปลูก (ไร่)	%	ปริมาณผลผลิต (ตัน)	%	ราคาเฉลี่ย* (บาท/ตัน)	%
2566/67	7,107	712,048	-9.66	5,696,384	-23.11	1,420	-
2567/68	6,558	710,484	-0.21	6,323,308	11.00	1,160	-18.31
2568/69	7,046	169,507	-76.14	-	-	-	-

การส่งออกของผู้ประกอบการในจังหวัดนครสวรรค์ นครสวรรค์มีจำนวนผู้ส่งออกในจังหวัดจำนวน 22 ราย มีมูลค่าการส่งออกของผู้ส่งออกจังหวัดรวม 923 ล้านบาทซึ่งคิดเป็นร้อยละ 0.03 ของมูลค่าการส่งออกทั้งประเทศในปี 2026

มูลค่าการส่งออก
923
ล้านบาท

จำนวนผู้ประกอบการส่งออก
22
ราย

รูปแบบการขนส่งสินค้าส่งออก

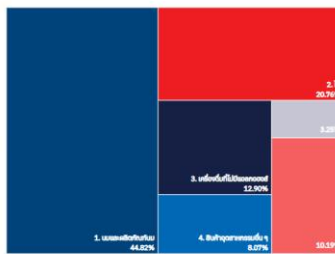


รูปแบบการขนส่งสินค้าส่งออกของนิติบุคคลจังหวัดนครสวรรค์ ส่วนใหญ่ขนส่งทางเรือ มูลค่า 684.09 ล้านบาท คิดเป็น 74.11% และขนส่งทางรถยนต์ มูลค่า 239.02 ล้านบาท คิดเป็น 25.89%

ที่มา : กรมการค้าระหว่างประเทศ

- นครสวรรค์มีจำนวนผู้ส่งออกในจังหวัดจำนวน 22 ราย มีมูลค่าการส่งออกของผู้ส่งออกจังหวัดรวม 923 ล้านบาทซึ่งคิดเป็นร้อยละ 0.03 ของมูลค่าการส่งออกทั้งประเทศในปี 2026
- ตลาดส่งออกหลัก 3 อันดับแรกของนครสวรรค์ ได้แก่ พิลิปินส์ (326 ล้านบาท) สเปนลาว (221 ล้านบาท) และญี่ปุ่น (159 ล้านบาท) ตามลำดับ
- สินค้าส่งออกหลัก 3 อันดับแรกของนครสวรรค์ ได้แก่ นมและผลิตภัณฑ์นม (414 ล้านบาท) ไม้ (192 ล้านบาท) และ เครื่องดื่มที่ไม่มีแอลกอฮอล์ (119 ล้านบาท) ตามลำดับ

สินค้าส่งออกที่สำคัญ



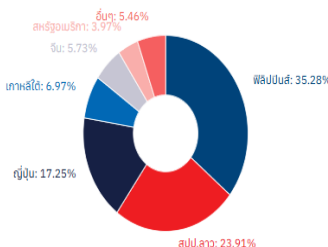
ข้อมูล ณ เดือน มกราคม ถึง มีนาคม 2026

อันดับ	สินค้าส่งออกหลัก	มูลค่าส่งออก (บาท)	สัดส่วน (%)
1	นมและผลิตภัณฑ์นม	413,753,173	44.82%
2	ไม้	191,612,007	20.76%
3	เครื่องดื่มที่ไม่มีแอลกอฮอล์	119,093,694	12.90%
4	สินค้าอุตสาหกรรมอื่น ๆ	74,524,862	8.07%
5	กระดาษและผลิตภัณฑ์กระดาษอื่นๆ	30,032,931	3.25%
6	ข้าว	21,445,112	2.32%
รวมทั้งหมด		923,125,771	100%

ที่มา : กรมการค้าระหว่างประเทศ

ตลาดส่งออกที่สำคัญ

ข้อมูล ณ เดือน มกราคม ถึง มีนาคม 2026



ข้อมูล ณ เดือน มกราคม ถึง มีนาคม 2026

อันดับ	ตลาดส่งออกหลัก	มูลค่าส่งออก (บาท)	สัดส่วน (%)
1	ฟิลิปปินส์	325,711,804	35.28%
2	สเปนลาว	220,738,318	23.91%
3	ญี่ปุ่น	159,235,047	17.25%
4	เกาหลีใต้	64,316,804	6.97%
5	จีน	52,899,805	5.73%
6	สหรัฐอเมริกา	36,661,381	3.97%
รวมทั้งหมด		923,125,771	100%

ที่มา : กรมการค้าระหว่างประเทศ

สรุปข้อมูลสำรวจราคาจำหน่ายผลิตภัณฑ์พลาสติก ในพื้นที่จังหวัดนครสวรรค์

สำรวจราคาจำหน่ายผลิตภัณฑ์พลาสติก
จังหวัดนครสวรรค์

ประเภท	ขนาด	หน่วย	ราคาก่อนหน้า	ราคา (ปัจจุบัน) ณ วันที่ 11 พ.ค.69	เปรียบเทียบ ร้อยละ (+/-)
ถุงร้อนใส (PP)	5x8 นิ้ว	1 กก.	60 - 70	90 - 92	+ 40%
	6x9 นิ้ว หรือ 6x10/6x11 นิ้ว	1 กก.	60 - 70	90 - 92	+ 40%
	4.5x7 นิ้ว หรือ 4x6 นิ้ว	1 กก.	60 - 70	90 - 92	+ 40%
	7x11 นิ้ว หรือ 8x12 นิ้ว	1 กก.	60 - 70	90 - 92	+ 40%
ถุงหูหิ้วพลาสติก	6x11, 6x14 นิ้ว	1 กก.	60 - 70	80 - 92	+ 32.31%
	7x15 นิ้ว	1 กก.	60 - 70	80 - 92	+ 32.31%
	8x16, 9x18 นิ้ว	1 กก.	60 - 70	80 - 92	+ 32.31%
	12x20 นิ้ว	1 กก.	60 - 70	80 - 92	+ 32.31%
	15x30 นิ้ว	1 กก.	60 - 70	80 - 92	+ 32.31%
แก้วพลาสติก	16 ออนซ์ (16 oz)	1 แฉก / 100 ใบ	60 - 70	65 - 75	+ 7.69%
	20-22 ออนซ์ (20-22 oz)	1 แฉก / 50 ใบ	35 - 50	40 - 55	+ 11.76%
	32 ออนซ์ (32 oz)	1 แฉก / 50 ใบ	80 - 85	85 - 90	+ 6.06%

ราคาจำหน่ายปลีกพื้นที่อำเภอเมืองนครสวรรค์

ชนิดเนื้อถุงพลาสติกที่นิยม

HDPE (ไฮเดน): เนื้อชุ่ม/ขาวนม บางเบา เหนียว เหมาะสำหรับบรรจุของทั่วไป

LLDPE (แอลแอล): เนื้อใส หนา เหนียว ทนทานสูง เหมาะสำหรับใส่ของหนักหรืออาหาร

ชนิดเนื้อถุงหูหิ้วพลาสติกที่นิยม

PET (เนื้อใสแข็ง): โข้วเนื้อเครื่องดื่มสวยงาม นิยมในร้านกาแฟ คาเฟ่

PP (เนื้อนิ่ม/ชุ่ม): เหมาะสำหรับเครื่องดื่มที่ต้องการความทนทาน หรือใช้ฝาปิดแบบปิดผนึก

ปากแก้วมาตรฐาน: ส่วนใหญ่จะใช้ขนาดปาก 95 mm หรือ 98 mm

** ถุงร้อนและถุงหูหิ้วพลาสติก จำหน่ายปลีกเป็นแพ็คเกจ 500 ก. ส่วนแก้วพลาสติกจำหน่ายปลีกเป็นแฉก

สรุปข้อมูลราคาจำหน่ายปุ๋ยเคมี ในพื้นที่จังหวัดนครสวรรค์

รายการสินค้า	หน่วย	ราคาจำหน่าย		ร้อยละ (+ เพิ่ม, - ลด)
		9 มี.ค. 69	8 พ.ค. 69	
ปุ๋ยเคมี สูตร 46-0-0	50 กก.	847.50	1,190	+ 40.41
ปุ๋ยเคมี สูตร 18-46-0	50 กก.	1,437.50	1,492.50	+ 3.87
ปุ๋ยเคมี สูตร 0-0-60	50 กก.	817.50	1,025	+ 25.28
ปุ๋ยเคมี สูตร 21-0-0	50 กก.	510	600	+ 17.65
ปุ๋ยเคมี สูตร 15-15-15	50 กก.	1,110	1,145	+ 3.15
ปุ๋ยเคมี สูตร 16-20-0	50 กก.	900	955	+ 6.11

ราคาเฉลี่ยครอบคลุมพื้นที่ 15 อำเภอ

สรุปสถานการณ์ :

1. ปุ๋ยมีการปรับราคาสูงขึ้น เนื่องจาก มีต้นทุนในการรับสินค้าจากคลังและกระจายสินค้าจำนวนจำกัด ระยะในการรอคอยขึ้นสินค้าอย่างน้อย 3-4 วัน และราคาหน้าโรงงานมีการปรับราคาขึ้น บางร้านรับสินค้าจากผู้แทนจำหน่ายอื่นที่ และค่าขนส่งเพิ่มขึ้น
2. ผู้ค้าส่ง-ค้าปลีก หาแหล่งส่งสินค้าและสั่งสินค้าได้ยากขึ้น
3. ปริมาณเริ่มไม่เพียงพอต่อความต้องการของเกษตรกรในบางพื้นที่ คาดว่าในเดือนเมษายน - พฤษภาคม เกษตรกรในพื้นที่อำเภอบรรพตพิสัย อำเภอโกรกพระ อำเภอตากฟ้า และอำเภอตากลี จะเข้าสู่ฤดูกาลเพาะปลูก ซึ่งจำเป็นต้องใช้ปุ๋ยเคมีจำนวนมาก

สำนักงานพาณิชย์จังหวัดนครสวรรค์
กลุ่มกำกับและพัฒนาเศรษฐกิจการค้า
โทรศัพท์ 0 5622 1091 ต่อ 14



Factsheet

NAKHONSAWAN

<https://nakhonsawan.moc.go.th>