



แผนป้องกันและบรรเทา สาธารณภัยด้านการเกษตร จังหวัดนครศรีธรรมราช

ในช่วงฤดูฝน ปี 2569/70

(เดือนกันยายน 2569 - กุมภาพันธ์ 2570)



สารบัญ

1. บทนำ	1
2. วัตถุประสงค์	1
3. หลักการจัดการความเสี่ยงจากสาธารณภัย	1
3.1 วงจรการจัดการความเสี่ยงจากสาธารณภัย	1
3.2 การจัดการความเสี่ยงจากสาธารณภัย (Disaster Risk Management).....	3
3.3 แนวทางการบริหารจัดการสาธารณภัย	4
3.4 ยุทธศาสตร์การจัดการความเสี่ยงจากสาธารณภัย	5
4. กลไกการบริหารจัดการภัยพิบัติด้านการเกษตร	6
4.1 โครงสร้างการบริหารจัดการภัยพิบัติด้านการเกษตร	6
ระดับนโยบาย.....	6
ระดับปฏิบัติการ.....	6
4.2 ความเชื่อมโยงกลไกการบริหารจัดการภัยพิบัติด้านการเกษตรกับการบริหารจัดการ สาธารณภัยของ ประเทศ	7
5. ข้อมูลด้านกายภาพของจังหวัดนครศรีธรรมราช.....	8
5.1 ลักษณะทางภูมิศาสตร์	8
5.1.1 ที่ตั้ง ขนาดพื้นที่.....	8
5.1.2 อาณาเขต.....	8
5.2 แหล่งน้ำที่สำคัญในจังหวัดนครศรีธรรมราช	8
5.2.1 แหล่งน้ำธรรมชาติ.....	8
5.2.2 แหล่งน้ำชลประทาน	9
5.2.3 แหล่งน้ำนอกเขตชลประทาน (กรมพัฒนาที่ดิน).....	10
5.2.4 แหล่งน้ำใต้ดิน (บ่อบาดาล)	12
5.3 ข้อมูลพื้นฐานด้านการเกษตร จังหวัดนครศรีธรรมราช.....	13
5.3.1 ด้านพืช	13

5.3.2 ด้านปศุสัตว์.....	14
5.3.3 ด้านประมง	14
5.3.4 ด้านยางพารา.....	15
5.3.5 ด้านหม่อนไหม.....	15
6. แนวโน้มและการประเมินสถานการณ์.....	16
6.1 การคาดหมายลักษณะอากาศช่วงฤดูฝนของประเทศไทย พ.ศ. 2569	16
6.2 ลักษณะอากาศทั่วไป.....	16
7. มาตรการรองรับฤดูฝน ปี 2569.....	17
8. การประเมินสถานการณ์และวิเคราะห์ความเสี่ยง.....	18
8.1 พื้นที่ที่มีโอกาสเกิดน้ำท่วมในพื้นที่ทำการเกษตรในช่วงปี 2569.....	18
8.2 พื้นที่ทำการเกษตรที่เสี่ยงเกิดสภาวะฝนทิ้งช่วง ปี 2569.....	23
8.3 พื้นที่เสี่ยงต่อการเกิดดินถล่มและน้ำป่าไหลหลากปี 2569 จังหวัดนครศรีธรรมราช	25
9. การวางแผนจัดสรรน้ำ และการวางแผนการเพาะปลูกข้าวนาปีฤดูกาลผลิต ปี 2569	25
9.1 สภาพน้ำในอ่างเก็บน้ำ (ข้อมูล ณ วันที่ 8 มิถุนายน 2569 เวลา 07.00 น.).....	25
9.2 สภาพน้ำบริเวณหน้าฝาย (ข้อมูล ณ วันที่ 8 มิถุนายน 2569 เวลา 07.00 น.).....	26
9.3 สภาพน้ำท่าในลำน้ำสายหลัก (ข้อมูล ณ วันที่ 8 มิถุนายน 2569 เวลา 07.00 น.).....	27
9.4 แผนการจัดสรรน้ำและเพาะปลูกพืชฤดูฝนในเขตชลประทาน พ.ศ. 2569.....	28
9.5 คาดการณ์พื้นที่เพาะปลูกในเขตชลประทาน พ.ศ. 2569	28
10. แผนป้องกันและบรรเทาสาธารณภัยด้านการเกษตรจังหวัดนครศรีธรรมราช ในช่วงฤดูฝน ปี 2569/70 (เดือนกันยายน 2569 – กุมภาพันธ์ 2570).....	28
10.1 แผนการขนส่งและการกระจายถุงยังชีพเมื่อประสบอุทกภัย	34
11. การติดตามและรายงาน.....	36
12. การติดต่อประสานงาน และช่องทางการสื่อสาร	37
ภาคผนวก	40
ภาคผนวก ก มาตรการรองรับฤดูฝน ปี 2569 (กนช.).....	41
ภาคผนวก ข คาดการณ์พื้นที่เสี่ยงน้ำท่วมขังในพื้นที่ทำการเกษตร ปี 2569.....	42

ภาคผนวก ค คาดการณ์พื้นที่มีโอกาสเกิดฝนทิ้งช่วงในพื้นที่ทำการเกษตร ปี 2569.....	43
ภาคผนวก ง คาดการณ์พื้นที่เสี่ยงต่อการเกิดดินถล่มและน้ำป่าไหลหลากปี 2569	44
ภาคผนวก จ บัญชีทรัพยากร	45
ภาคผนวก จ-1 บัญชีทรัพยากร เครื่องจักร เครื่องมือและอุปกรณ์	45
ภาคผนวก จ-2 แผนการติดตั้งเครื่องสูบน้ำ เครื่องผลักดันน้ำ บริเวณจุดเสี่ยงน้ำท่วมซ้ำซาก	47
ภาคผนวก จ-3 การสำรองปัจจัยการผลิต.....	49
ภาคผนวก จ-5 บัญชีฟาร์มสัตว์น้ำคูรายในพื้นที่จังหวัดนครศรีธรรมราช	52
ภาคผนวก ฉ แผนที่เส้นทางน้ำจังหวัดนครศรีธรรมราช	53
ภาคผนวก ช ระเบียบที่เกี่ยวข้อง	55

สารบัญตาราง

ตาราง 1 แสดงแนวทางการบริหารจัดการสาธารณสุขภัย	4
ตาราง 2 แสดงข้อมูลแหล่งน้ำในไร่นานอกเขตชลประทาน.....	10
ตาราง 3 แสดงแหล่งน้ำขนาดเล็ก นอกเขตชลประทาน ของกรมพัฒนาที่ดิน ปี 2525 - 2561.....	11
ตาราง 4 แสดงแหล่งน้ำใต้ดิน จังหวัดนครศรีธรรมราช.....	12
ตาราง 5 แสดงพื้นที่ที่มีโอกาสเกิดน้ำท่วมในพื้นที่ทำการเกษตร ปี 2569 รายตำบล จังหวัดนครศรีธรรมราช	18
ตาราง 6 แสดงพื้นที่ที่มีโอกาสเกิดฝนทิ้งช่วงในพื้นที่ทำการเกษตร ปี 2569 รายตำบล จังหวัดนครศรีธรรมราช	23
ตาราง 7 แสดงพื้นที่เสี่ยงต่อการเกิดดินถล่มและน้ำป่าไหลหลากปี 2569 จังหวัดนครศรีธรรมราช.....	25
ตาราง 8 แสดงข้อมูลปริมาณน้ำในอ่างเก็บน้ำ (ข้อมูล ณ วันที่ 8 มิถุนายน 2569 เวลา 07.00 น.)	26
ตาราง 9 แสดงปริมาณน้ำบริเวณหน้าฝาย (ข้อมูล ณ วันที่ 8 มิถุนายน 2569 เวลา 07.00 น.).....	26
ตาราง 10 แสดงปริมาณน้ำทำในลำน้ำสายหลัก (ข้อมูล ณ วันที่ 8 มิถุนายน 2569 เวลา 07.00 น.)	27
ตาราง 11 แสดงแผนการจัดสรรน้ำและเพาะปลูกพืชฤดูฝนในเขตชลประทาน พ.ศ. 2569	28
ตาราง 12 แสดงการคาดการณ์พื้นที่เพาะปลูกในเขตชลประทาน พ.ศ. 2569	28
ตาราง 13 แสดงแผนป้องกันและบรรเทาสาธารณสุขภัยด้านการเกษตร ในช่วงฤดูฝน ปี 2569 จังหวัดนครศรีธรรมราช.....	29
ตาราง 14 แสดงการแบ่งเขตพื้นที่รับผิดชอบในการกระจายถุงยังชีพและสิ่งของจำเป็นเพื่อบรรเทาทุกข์.....	34
ตาราง 15 แสดงข้อมูลการติดตามและรายงานผล	36
ตาราง 16 แสดงบัญชีรายชื่อเจ้าหน้าที่หน่วยงานต่าง ๆ และช่องทางการสื่อสาร	37

สารบัญภาพ

รูป 1 แสดงข้อมูลการติดตามและรายงานผล	2
รูป 2 แนวทางการบริหารจัดการสาธารณสุข.....	6
รูป 3 ความเชื่อมโยงกลไกการบริหารจัดการภัยพิบัติด้านการเกษตรกับการบริหารจัดการ	7

แผนป้องกันและบรรเทาสาธารณภัยด้านการเกษตร ในช่วงฤดูฝน ปี 2569 จังหวัดนครศรีธรรมราช

1. บทนำ

ด้วยประกาศกรมอุตุนิยมวิทยา เรื่อง การเริ่มต้นฤดูฝนของประเทศไทย พ.ศ. 2569 ฤดูฝนของประเทศไทยในปีนี้เป็นต้นตั้งแต่วันที่ 15 พฤษภาคม 2569 เนื่องจากบริเวณประเทศไทยตอนบนมีฝนตกหนาแน่นครอบคลุมพื้นที่ส่วนใหญ่ของประเทศ ประกอบกับลมชั้นบนที่พัดปกคลุมประเทศไทยที่ระดับความสูงประมาณ ๑.๕ กิโลเมตร ได้เปลี่ยนทิศเป็นลมตะวันตกเฉียงใต้ ซึ่งจะพัดนำความชื้นจากทะเลอันดามันเข้ามาปกคลุมบริเวณประเทศไทยอย่างต่อเนื่อง ส่วนลมชั้นบนที่ระดับความสูงประมาณ ๑๐ กิโลเมตร ได้เปลี่ยนทิศเป็นลมฝ่ายตะวันออก ซึ่งถือว่าเป็นการเข้าสู่ฤดูฝนของประเทศไทยอย่างเป็นทางการในปีี้ โดยฤดูฝนของประเทศไทยตอนบนจะสิ้นสุดประมาณกลางเดือนตุลาคม สำหรับภาคใต้ โดยเฉพาะฝั่งตะวันออกยังคงมีฝนตกต่อไปจนถึงเดือนธันวาคม

ดังนั้น ศูนย์ติดตามและแก้ไขปัญหามลพิษพิบัติด้านการเกษตร จังหวัดนครศรีธรรมราช จึงได้จัดเตรียมแนวทางการป้องกันและบรรเทาสาธารณภัยด้านการเกษตร ในช่วงฤดูฝน ปี 2569 เป็นการเตรียมรับสถานการณ์อุทกภัย ดินโคลนถล่ม และฝนทิ้งช่วง ที่อาจจะส่งผลกระทบต่อภาคการเกษตร ซึ่งอาจจะสร้างความเสียหายให้แก่ผลผลิตทางการเกษตรเป็นวงกว้าง และมีแนวโน้มทวีความรุนแรงมากขึ้น

2. วัตถุประสงค์

2.1 เพื่อใช้เป็นกรอบแนวทางการดำเนินงานป้องกันและลดความเสี่ยงจากภัยพิบัติด้านการเกษตร ผลกระทบจากปัญหามลพิษพิบัติด้านการเกษตรของส่วนราชการที่เกี่ยวข้อง ทั้งในและนอกกระทรวงเกษตรและสหกรณ์ให้เป็นไปอย่างมีประสิทธิภาพ

2.2 เพื่อเตรียมความพร้อมของส่วนราชการกระทรวงเกษตรและสหกรณ์ ในการให้ความช่วยเหลือผู้ประสบภัยเป็นไปอย่างรวดเร็ว มีประสิทธิภาพ และสามารถฟื้นฟูพื้นที่การเกษตรให้กลับสู่ภาวะปกติโดยเร็ว

2.3 เพื่อเป็นประโยชน์กับหน่วยงานที่เกี่ยวข้องในการบูรณาการงานในพื้นที่

3. หลักการจัดการความเสี่ยงจากสาธารณภัย

3.1 วงจรการจัดการความเสี่ยงจากสาธารณภัย

วงจรการจัดการความเสี่ยงจากสาธารณภัย เป็นแนวทางการจัดการความเสี่ยงจากสาธารณภัย ที่อธิบายให้เห็นถึงลักษณะวงจรเพื่อรับมือกับภัยที่มีลักษณะการเกิดที่ยากแก่การคาดการณ์ ผลที่เกิดขึ้นและอาจมีรูปแบบการเกิดไม่ซ้ำเดิม จึงไม่จำเป็นต้องมีการจัดการตามลำดับก่อนหลังเสมอไป (Non - Linear) โดยเป็นการดำเนินการในลักษณะเป็นวงรอบ (Closed Loop) อย่างต่อเนื่อง และไม่สามารถแยกส่วนเฉพาะในแต่ละกระบวนการ ดังนั้น จึงเป็นการจัดการความเสี่ยงจากสาธารณภัยแบบองค์รวม (Holistic Approach) เพื่อความปลอดภัยอย่างยั่งยืน ตั้งแต่การป้องกันและลดผลกระทบ การเตรียมความพร้อม การเผชิญเหตุ และการบรรเทาทุกข์ ตลอดจนการฟื้นฟู ซึ่งการจัดการสาธารณภัยในแต่ละห้วงเวลาการเกิดสาธารณภัย

อาจมีความคาบเกี่ยวกับ (Overlap) รวมทั้งระยะเวลาในการดำเนินการขึ้นอยู่กับความรุนแรงของภัยเป็นสำคัญ ดังแผนภาพนี้



รูป 1 แสดงข้อมูลการติดตามและรายงานผล

ความเสี่ยงจากสาธารณภัย (Disaster Risk) หมายถึง โอกาสที่จะเกิดการสูญเสียจากสาธารณภัย ต่อชีวิต ร่างกาย ทรัพย์สิน ความเป็นอยู่ และภาคบริการต่าง ๆ ในชุมชนใดชุมชนหนึ่ง ณ ห้วงเวลาใด เวลาหนึ่งในอนาคต

$$\text{ความเสี่ยงจากสาธารณภัย} = \frac{\text{ภัย} \times \text{ความล่อแหลม} \times \text{ความเปราะบาง}}{\text{ศักยภาพ}}$$

ภัย (Hazard) คือ เหตุการณ์หรืออันตรายที่เกิดขึ้นจากธรรมชาติหรือจากการกระทำของมนุษย์ ที่อาจนำมาซึ่งความสูญเสียต่อทรัพย์สิน ตลอดจนทำให้เกิดผลกระทบทางเศรษฐกิจ สังคม และสิ่งแวดล้อม

ความล่อแหลม (Exposure) คือ การที่สิ่งใด ๆ ก็ตามที่สถานที่ตั้งอยู่ภายในอาณาบริเวณพื้นที่เสี่ยง ที่อาจจะเกิดภัยและมีโอกาสได้รับความเสียหายจากภัยนั้น ๆ

ความเปราะบาง (Vulnerability) คือ ปัจจัยหรือสภาวะใด ๆ ที่ทำให้ชุมชนหรือสังคม ขาดความสามารถในการป้องกันตนเอง ทำให้ไม่สามารถรับมือกับภัยอันตรายที่เกิดขึ้น หรือไม่สามารถฟื้นฟู ได้อย่างรวดเร็วจากความเสียหายอันเกิดจากภัย

ศักยภาพ (Capacity) คือ ความรู้ ทักษะ และทรัพยากรต่าง ๆ ที่มีอยู่ในชุมชน สังคม หรือหน่วยงานใด ๆ ที่สามารถนำมาใช้เพื่อให้บรรลุเป้าหมายที่ตั้งไว้

การประเมินความเสี่ยง (Risk Assessment) เป็นกระบวนการที่ช่วยตรวจสอบระดับของความเสียหายที่ชุมชนหรือสังคมมีต่อสาธารณภัย ประกอบด้วย การระบุความเสี่ยง (Risk Identification) การวิเคราะห์ความเสี่ยง (Risk Analysis) และการประเมินผลความเสี่ยง (Risk Evaluation)

3.2 การจัดการความเสี่ยงจากสาธารณภัย (Disaster Risk Management)

แบ่งการดำเนินงานออกเป็น 3 ระยะ ได้แก่

ระยะก่อนเกิดภัย

- การป้องกันและการลดผลกระทบ (Prevention & Mitigation) เป็นการดำเนินการช่วงก่อนเกิดภัยทั้งที่ใช้โครงสร้างและไม่ใช้โครงสร้าง โดยการวิเคราะห์และจัดการกับปัจจัยที่เป็นสาเหตุและผลกระทบของสาธารณภัย เพื่อลดโอกาสที่สาธารณภัยจะสร้างผลกระทบต่อบุคคล ชุมชนหรือสังคม รวมถึงป้องกันความเสียหายที่อาจเกิดขึ้นในอนาคต ได้แก่ การประเมินความเสี่ยงจากสาธารณภัย การวางแผนการใช้ที่ดิน การจัดทำแผนที่เสี่ยงภัย การกำหนดมาตรฐานความปลอดภัยในการก่อสร้างอาคาร การเสริมสร้างความแข็งแรงของตลิ่ง การขุดลอกคูคลอง/ท่อระบายน้ำ การปรับแผนการเกษตรเพื่อกระจายความเสี่ยง เป็นต้น

- การเตรียมความพร้อม (Preparedness) เป็นการดำเนินการช่วงก่อนเกิดภัยเพื่อให้ประชาชนหรือชุมชน และหน่วยงานที่เกี่ยวข้องมีองค์ความรู้ ชีตความสามารถ และทักษะต่าง ๆ พร้อมทั้งจะรับมือกับสาธารณภัย ได้แก่ การจัดการความเสี่ยงจากสาธารณภัยโดยอาศัยชุมชนเป็นฐาน การฝึกป้องกันและบรรเทาสาธารณภัย การเตรียมการอพยพและจัดตั้งศูนย์พักพิงชั่วคราว การพัฒนาคลังข้อมูลสาธารณภัยแห่งชาติ การจัดตั้งคลังสำรองทรัพยากร รวมทั้งการพัฒนาระบบและกระบวนการแจ้งเตือนภัยให้มีประสิทธิภาพ เป็นต้น

ระยะเกิดภัย

- การจัดการในภาวะฉุกเฉิน (Emergency Management) เป็นการเผชิญเหตุและการบรรเทาทุกข์ โดยการจัดการสาธารณภัยในภาวะฉุกเฉินให้เป็นไปอย่างมีมาตรฐาน โดยการจักระบบการจัดการทรัพยากร และการกิจความรับผิดชอบ เพื่อเผชิญเหตุการณ์ฉุกเฉินที่เกิดขึ้นทุกรูปแบบได้อย่างมีประสิทธิภาพ รวมทั้งลดความสูญเสียที่มีต่อชีวิตและทรัพย์สินของประชาชน ทรัพยากร สภาพแวดล้อม สังคมและประเทศ ให้มีผลกระทบน้อยที่สุด

ระยะหลังเกิดภัย

- การฟื้นฟู (Recovery) เป็นการดำเนินการภายหลังจากที่ภาวะฉุกเฉินจากสาธารณภัยบรรเทาลงหรือได้ผ่านพ้นไปแล้ว เพื่อปรับสภาพระบบสาธารณูปโภค การดำรงชีวิต และความเป็นอยู่ของชุมชนที่ประสบภัยให้กลับสู่สภาวะปกติ หรือพัฒนาให้ดีกว่าและปลอดภัยกว่าเดิม (Build Back Better and Safer) ตามความเหมาะสม โดยการนำปัจจัยในการลดความเสี่ยงจากสาธารณภัยมาดำเนินการในการฟื้นฟู ซึ่งหมายรวมถึงการซ่อมสร้าง (Reconstruction) และการฟื้นฟูสภาพ (Rehabilitation) ได้แก่ การฟื้นฟูสุขภาพผู้ประสบภัย การฟื้นฟูที่อยู่อาศัย ระบบโครงสร้างพื้นฐาน ทรัพยากรธรรมชาติและสิ่งแวดล้อม รวมถึงการฟื้นฟูระบบเศรษฐกิจ

3.3 แนวทางการบริหารจัดการสาธารณภัย

การกำหนดแนวทางการบริหารจัดการสาธารณภัย ใช้ระบบบัญชาการเหตุการณ์โดยรวมอำนาจสั่งการแบบรวมศูนย์ (Single Command) โดยได้กำหนดผู้รับผิดชอบเป็นผู้บัญชาการเหตุการณ์ (Incident Commander) ตามระดับความรุนแรงของสาธารณภัย และกำหนดองค์กรรับผิดชอบในการแก้ไขเหตุการณ์ที่เกิดขึ้น ดังนี้

ตาราง 1 แสดงแนวทางการบริหารจัดการสาธารณภัย

ระดับ	ความรุนแรง	การจัดการ	องค์กรรับผิดชอบ	ผู้รับผิดชอบ กระทรวงเกษตรฯ
1	สาธารณภัย ขนาดเล็ก	ผู้อำนวยการท้องถิ่น ผู้อำนวยการอำเภอ และ/หรือผู้ช่วย ผู้อำนวยการ กรุงเทพมหานคร ควบคุม และสั่งการ	กองอำนาจการป้องกันและบรรเทา สาธารณภัย (อำเภอ/สำนักงาน เขต/เมืองพัทยา/เทศบาล/ อ.บ.ต. หากกรณีเกิดหรือคาดว่าจะ เกิด สาธารณภัยให้กองอำนาจการ ข้างต้นจัดตั้ง: - ศูนย์บัญชาการเหตุการณ์ อำเภอ/ สำนักงานเขต - ศูนย์ปฏิบัติการฉุกเฉินเมือง พัทยา/เทศบาล/อ.บ.ต.	- เกษตรอำเภอ
2	สาธารณภัย ขนาดกลาง	ผู้อำนวยการจังหวัด หรือผู้อำนวยการ กรุงเทพมหานคร ควบคุม สั่งการ และ บัญชาการ	กองอำนาจการป้องกันและ บรรเทาสาธารณภัยจังหวัด/ กรุงเทพมหานคร หากกรณีเกิด หรือคาดว่าจะเกิดสาธารณภัยให้ กองอำนาจการข้างต้นจัดตั้ง: ศูนย์ บัญชาการเหตุการณ์จังหวัด/ กรุงเทพมหานคร	- ผอ.ศูนย์ติดตาม และแก้ไขปัญหาภัย พิบัติ ด้านการเกษตร จังหวัด - หัวหน้าหน่วยงาน ระดับจังหวัด
3	สาธารณภัย ขนาดใหญ่	ผู้บัญชาการป้องกัน และบรรเทาสาธารณ ภัยแห่งชาติควบคุม สั่งการ และ บัญชาการ	กองบัญชาการป้องกันและ บรรเทาสาธารณภัยแห่งชาติ (บก.ปภ.ช.)	- ผอ.ศูนย์ติดตาม และแก้ไขปัญหาภัย พิบัติ ด้านการเกษตร กระทรวงฯ

ระดับ	ความรุนแรง	การจัดการ	องค์กรรับผิดชอบ	ผู้รับผิดชอบ กระทรวงเกษตรฯ
				- หัวหน้าส่วนราชการ ในสังกัดกระทรวงฯ
4	สาธารณภัยร้ายแรงอย่างยิ่ง	นายกรัฐมนตรีหรือรองนายกรัฐมนตรีที่นายกรัฐมนตรีมอบหมาย ควบคุมสั่งการ และบัญชาการ	กองบัญชาการป้องกันและบรรเทาสาธารณภัยแห่งชาติ (บก.ปภ.ช.)	- ปลัดกระทรวงเกษตรและสหกรณ์หรือรัฐมนตรีว่าการกระทรวงเกษตรและสหกรณ์

3.4 ยุทธศาสตร์การจัดการความเสี่ยงจากสาธารณภัย

แผนการป้องกันและบรรเทาสาธารณภัยแห่งชาติ พ.ศ. 2564 - 2570 ได้นำกรอบนโยบายยุทธศาสตร์ กรอบแนวคิดทั้งในและต่างประเทศ แนวโน้มสถานการณ์ภัยของโลกและประเทศไทยที่เพิ่มมากขึ้น รวมทั้งบทเรียนจากการจัดการความเสี่ยงจากสาธารณภัยที่ผ่านมา เพื่อนำมาทบทวนและปรับปรุง ซึ่งการป้องกันและบรรเทาสาธารณภัยของประเทศไทยมีเป้าหมายสูงสุด คือ “การรับรู้ - การปรับตัว - พื้นเร็วทั่ว - อย่างยั่งยืน (Resilience)” ประกอบด้วย 5 ยุทธศาสตร์ ได้แก่

ส่วนที่ 1 การลดความเสี่ยงจากสาธารณภัยให้มีประสิทธิภาพ

ยุทธศาสตร์ที่ 1 การมุ่งเน้นลดความเสี่ยงจากสาธารณภัย

ยุทธศาสตร์ที่ 2 การเพิ่มประสิทธิภาพระบบบริหารจัดการและประยุกต์ใช้นวัตกรรมด้านสาธารณภัย

ยุทธศาสตร์ที่ 3 การส่งเสริมความเป็นหุ้นส่วนระหว่างประเทศในการจัดการความเสี่ยงจากสาธารณภัย

ส่วนที่ 2 การจัดการสาธารณภัยให้มีมาตรฐาน

ยุทธศาสตร์ที่ 4 การจัดการในภาวะฉุกเฉินแบบบูรณาการ

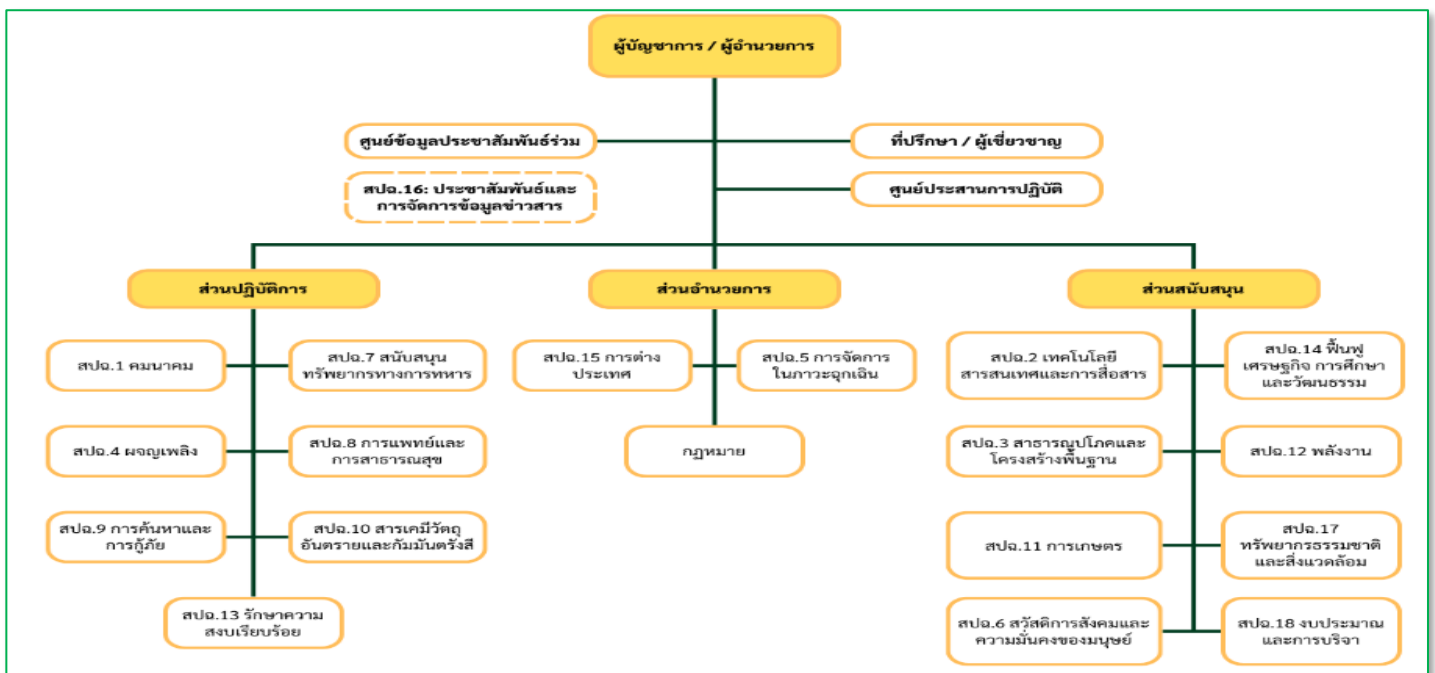
ยุทธศาสตร์ที่ 5 การเพิ่มประสิทธิภาพการฟื้นฟูอย่างยั่งยืน

สำหรับแนวทางปฏิบัติในการสนับสนุนการปฏิบัติงานในภาวะฉุกเฉิน หรือ สปฉ. (Emergency Support Function : ESF) เป็นเครื่องมือสนับสนุนภารกิจของกองบัญชาการป้องกันและบรรเทาสาธารณภัยแห่งชาติ (บก.ปภ.ช.) ที่เป็นกลุ่มของส่วนงาน (Functions) ประกอบด้วย หน่วยงานที่มีภารกิจหน้าที่เหมือนกันหรือใกล้เคียงกัน มาประสานการปฏิบัติงานร่วมกัน เพื่อลดความซ้ำซ้อนในการดำเนินการ ทั้งนี้ กรณีที่มีการยกระดับการจัดการสาธารณภัยขนาดใหญ่ (ระดับ 3) หรือการจัดการสาธารณภัยร้ายแรงอย่างยิ่ง (ระดับ 4) กองบัญชาการป้องกันและบรรเทาสาธารณภัยแห่งชาติจะพิจารณาสถาปนากการสนับสนุนการปฏิบัติงานในภาวะฉุกเฉิน (สปฉ.) เพียงส่วนงานใดส่วนงานหนึ่งหรือหลายส่วนงานเข้าร่วมสนับสนุนการจัดการสาธารณภัยในแต่ละเหตุการณ์ ขึ้นอยู่กับความจำเป็นของแต่ละเหตุการณ์และสถานการณ์ที่เกิดขึ้น ซึ่งกระทรวง

เกษตรและสหกรณ์ เป็นหน่วยงานรับผิดชอบหลักด้านการเกษตร ส่วนสนับสนุน สปอ.11 การเกษตร โดยมีหน้าที่ ประสานการปฏิบัติเมื่อเกิดสาธารณภัยที่มีผลกระทบต่อเกษตร ติดตาม เฝ้าระวัง ประเมินสถานการณ์ และแจ้งเตือนแก่เกษตรกร สนับสนุนทรัพยากร เครื่องมือ อุปกรณ์ต่าง ๆ เพื่อช่วยเหลือบรรเทาความเดือดร้อน สำรวจและติดตามความเสียหายด้านการเกษตร รวมถึงสนับสนุนข้อมูลอื่น ด้านการเกษตรและให้ข้อเสนอแนะแนวทางในการป้องกันและแก้ไขปัญหาที่มีผลกระทบด้านการเกษตร และแนวทางการช่วยเหลือเกษตรกรที่ประสบภัย

4. กลไกการบริหารจัดการภัยพิบัติด้านการเกษตร

4.1 โครงสร้างการบริหารจัดการภัยพิบัติด้านการเกษตร



รูป 2 แนวทางการบริหารจัดการสาธารณภัย

ระดับนโยบาย

- 1) คณะกรรมการป้องกันและแก้ไขปัญหาภัยพิบัติด้านการเกษตร โดยมี รัฐมนตรีว่าการกระทรวงเกษตรและสหกรณ์ เป็นประธาน
- 2) คณะอนุกรรมการวางแผนและติดตามการป้องกันและแก้ไขปัญหาภัยพิบัติด้านการเกษตร โดยมีปลัดกระทรวงเกษตรและสหกรณ์ เป็นประธาน

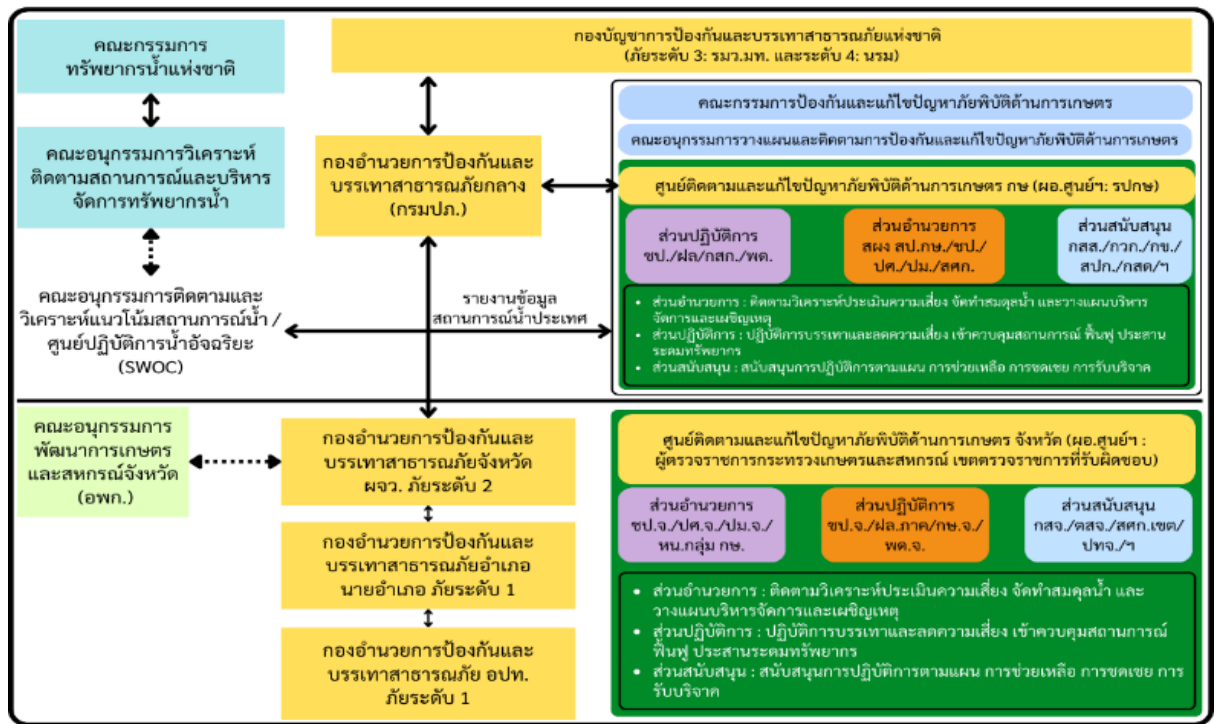
ระดับปฏิบัติการ

- 1) ส่วนกลาง: ศูนย์ติดตามและแก้ไขปัญหาภัยพิบัติด้านการเกษตร กระทรวงเกษตรและสหกรณ์ เฝ้าระวังติดตามสภาวะทางอุตุนิยมวิทยา จากหน่วยงานต่าง ๆ ประเมินสถานการณ์ และแจ้งเตือนภัยให้หน่วยงานที่เกี่ยวข้อง ศูนย์ติดตามฯ จังหวัด เพื่อเตรียมการป้องกันและให้การช่วยเหลือเกษตรกร รวมทั้งประชาสัมพันธ์ข้อมูล ข่าวสาร และแจ้งเตือนภัยให้เกษตรกรและประชาชนทั่วไปรับทราบผ่านสื่อต่าง ๆ รวมถึงเว็บไซต์ http://www.moac.go.th/service_all-agriculture_situation

2) ส่วนภูมิภาค: ศูนย์ติดตามและแก้ไขปัญหาภัยพิบัติด้านการเกษตร จังหวัด ติดตามข้อมูลข่าวสารจากหน่วยงานที่เกี่ยวข้อง เฝ้าระวังสถานการณ์ และประเมินสถานการณ์ที่คาดว่าจะเกิดขึ้นในพื้นที่ เพื่อดำเนินการประชาสัมพันธ์ข้อมูลข่าวสาร และแจ้งเตือนภัยให้เกษตรกรทราบผ่านทางสื่อประชาสัมพันธ์ในพื้นที่ที่เกษตรกรสามารถเข้าถึงได้ง่าย

4.2 ความเชื่อมโยงกลไกการบริหารจัดการภัยพิบัติด้านการเกษตรกับการบริหารจัดการสาธารณภัยของประเทศ

การบริหารจัดการภัยพิบัติด้านการเกษตร ของกระทรวงเกษตรและสหกรณ์ ได้เชื่อมโยงและสอดคล้องกับการบริหารจัดการสาธารณภัยของประเทศ โดยในระดับนโยบายได้ร่วมบูรณาการและปฏิบัติงานภายใต้ กอปภ.ช. ทั้งในภาวะปกติและภาวะเกิดภัย ส่วนในระดับปฏิบัติการหน่วยงานในสังกัดกระทรวงเกษตรและสหกรณ์ ได้ปฏิบัติงานร่วมกับหน่วยงานอื่น ๆ ที่เกี่ยวข้องทั้งในส่วนกลางและในพื้นที่ เพื่อสนับสนุนการปฏิบัติงานของศูนย์บัญชาการเหตุการณ์ส่วนหน้า และกองบัญชาการป้องกันและบรรเทาสาธารณภัยแห่งชาติตามระดับความรุนแรงของภัย



รูป 3 ความเชื่อมโยงกลไกการบริหารจัดการภัยพิบัติด้านการเกษตรกับการบริหารจัดการ

5. ข้อมูลด้านกายภาพของจังหวัดนครศรีธรรมราช

5.1 ลักษณะทางภูมิศาสตร์

5.1.1 ที่ตั้ง ขนาดพื้นที่

จังหวัดนครศรีธรรมราชตั้งอยู่ทางตอนกลางของภาคใต้ ห่างจากกรุงเทพมหานคร 780 กิโลเมตร มีเนื้อที่ 9,942.502 ตารางกิโลเมตร หรือ 6,214,064 ไร่ มีพื้นที่มากเป็นอันดับที่ 16 ของประเทศ หรือประมาณร้อยละ 1.98 ของพื้นที่ประเทศ ตัวจังหวัดตั้งอยู่ประมาณละติจูด 9 องศาเหนือ และลองจิจูด 100 องศาตะวันออก

5.1.2 อาณาเขต

ทิศเหนือ	ติดต่อกับ จังหวัดสุราษฎร์ธานีและอ่าวบ้านดอน
ทิศตะวันออก	ติดต่อกับ อ่าวไทย เป็นชายฝั่งทะเลยาวตั้งแต่ตอนเหนือของ อำเภอขนอมลงไปทางใต้ของอำเภอหัวไทรประมาณ 225 กิโลเมตร
ทิศใต้	ติดต่อกับ อำเภอรโนด จังหวัดสงขลา, อำเภอควนขนุน จังหวัดพัทลุง และอำเภอห้วยยอด จังหวัดตรัง
ทิศตะวันตก	ติดต่อกับ จังหวัดสุราษฎร์ธานีและจังหวัดกระบี่

5.2 แหล่งน้ำที่สำคัญในจังหวัดนครศรีธรรมราช

5.2.1 แหล่งน้ำธรรมชาติ

1) แม่น้ำปากพนัง ต้นน้ำเกิดจากเทือกเขาบรรทัด ในเขตตำบลวังอ่าง อำเภอชะอวด ไหลผ่านอำเภอชะอวด อำเภอเชียรใหญ่ และมีสาขาจากอำเภอหัวไทร ไหลมารวมกันที่บ้านปากแพรกกลายเป็น แม่น้ำปากพนังไหลลงสู่อ่าวนครศรีธรรมราช มีพื้นที่น้ำลุ่มน้ำปากพนังมากกว่า 500,000 ไร่

2) แม่น้ำหลวง เป็นสาขาหนึ่งของแม่น้ำตาปี ต้นน้ำเกิดจากเทือกเขานครศรีธรรมราช และเทือกเขาภูเก็ต ไหลผ่านอำเภอพิปูน อำเภอฉวาง อำเภอทุ่งใหญ่ เข้าสู่เขตจังหวัดสุราษฎร์ธานี

3) คลองปากพูน ต้นน้ำเกิดจากเทือกเขานครศรีธรรมราช ที่น้ำตกพรหมโลก อำเภอพรหมคีรี ไหลผ่านอำเภอพรหมคีรี และอำเภอเมืองนครศรีธรรมราช

4) คลองปากพญา - คลองปากนคร ต้นน้ำเกิดจากแหล่งน้ำหลายสาขาในเขตเทือกเขานครศรีธรรมราช ที่เขาศีรีวง เขตตำบลกำโลน อำเภอลานสกา ไหลผ่านอำเภอเมือง ต้นน้ำเรียกว่า คลองท่าดี มีชื่อเรียกหลายชื่อตามสถานที่ที่ไหลผ่าน จนไปออกทะเลที่ปากพญา เรียกว่า คลองปากพญา

5) คลองเสาชง เกิดจากเทือกเขานครศรีธรรมราช ในเขตอำเภอลานสกา มีชื่อเรียกหลายชื่อตามสถานที่ที่ไหลผ่าน จนไปออกทะเลที่ปากคลองบางจาก เรียกว่า คลองบางจาก

6) คลองกลาย เกิดจากเทือกเขานครศรีธรรมราช ที่อำเภอนบพิตำ ไหลออกทะเลที่อำเภอท่าศาลา

7) คลองท่าหน ต้นน้ำเกิดจากเทือกเขานครศรีธรรมราชตอนบน ไหลลงสู่อ่าวไทยที่อำเภอสิชล

8) คลองน้ำตกโยง เกิดจากเทือกเขานครศรีธรรมราช ด้านทิศตะวันตก บริเวณน้ำตกโยง อำเภอทุ่งสง เข้าสู่อำเภอห้วยยอด จังหวัดตรัง กลายเป็นสาขาหนึ่งของแม่น้ำตรัง

9) คลองมีน เกิดจากภูเขาสามจอม อำเภอทุ่งใหญ่ เป็นสาขาหนึ่งของแม่น้ำตาปี ไหลออกทะเลอ่าวบ้านดอน จังหวัดสุราษฎร์ธานี

10) คลองท่าเสา เกิดจากภูเขาวังหีบ อำเภอทุ่งสง ไหลเข้าสู่อำเภอห้วยยอด และออกทะเลที่อำเภอกันตัง จังหวัดตรัง

11) คลองท่าโลน เกิดจากภูเขาปลายเบ็ก อำเภอทุ่งสง ไหลไปรวมกับคลองท่าเสา ที่อำเภอกันตัง จังหวัดตรัง

5.2.2 แหล่งน้ำชลประทาน

การพัฒนาแหล่งน้ำในจังหวัดนครศรีธรรมราช ในระบบชลประทานมีพื้นที่ 719,443 ไร่ ดังนี้

1) แหล่งน้ำขนาดใหญ่ จำนวน 1 โครงการ คือ โครงการพัฒนาพื้นที่ลุ่มน้ำปากพนัง อันเนื่องมาจากพระราชดำริ พื้นที่โครงการ 981,852 ไร่ พื้นที่ชลประทาน 614,018 ไร่ ลักษณะโครงการ เก็บกักน้ำ ป้องกันน้ำเค็ม และกักเก็บน้ำ 131.70 ล้านลูกบาศก์เมตร

2) แหล่งน้ำขนาดกลาง จำนวน 13 โครงการ พื้นที่ชลประทาน 44,004 ไร่ เก็บกักน้ำได้ 212.20 ล้านลูกบาศก์เมตร ได้แก่

- ฝ่ายคลองท่าเรือรี ตำบลสี่ขีด อำเภอสิชล
- ฝ่ายคลองอ้ายเขียว ตำบลอินคีรี อำเภอพรหมคีรี
- ประจวบายน้ำคลองท่าจันทร์ ตำบลท้องเนียน อำเภอสิชล
- ฝ่ายคลองคูถนน ตำบลไทยบุรี อำเภอท่าศาลา
- ฝ่ายคลองสังข์ ตำบลท่ายาง อำเภอทุ่งใหญ่
- ประจวบายน้ำทุ่งนาเมืองชัย ตำบลท่ายาง อำเภอทุ่งใหญ่
- อ่างเก็บน้ำคลองกะทูน ตำบลกะทูน อำเภอพิปูน
- อ่างเก็บน้ำคลองดินแดง ตำบลเขาพระ อำเภอพิปูน
- ฝ่ายคลองท่าดี ตำบลกำแพงเขา อำเภอเมือง
- ฝ่ายคลองเสาธง ตำบลขุนทะเล อำเภอลานสกา
- ฝ่ายคลองไม้เสียบ ตำบลเกาะขันธุ์ อำเภอชะอวด
- อ่างเก็บน้ำห้วยน้ำใส ตำบลวังอ่าง อำเภอชะอวด
- ฝ่ายคลองท่าหน ตำบลเทพราช อำเภอสิชล

3) แหล่งน้ำขนาดเล็ก มีจำนวน 221 โครงการ พื้นที่ชลประทาน 61,421 ไร่ เก็บกักน้ำได้ 0.815 ล้านลูกบาศก์เมตร

(ที่มา : โครงการชลประทานนครศรีธรรมราช, 2569)

5.2.3 แหล่งน้ำนอกเขตชลประทาน (กรมพัฒนาที่ดิน)

แหล่งน้ำในไร่นานอกเขตชลประทาน

จังหวัดนครศรีธรรมราช มีแหล่งน้ำในไร่นา ตั้งแต่ปี พ.ศ.2561 - 2569 รวม 430 บ่อ

ตาราง 2 แสดงข้อมูลแหล่งน้ำในไร่นานอกเขตชลประทาน

ที่	อำเภอ	จำนวน (บ่อ)
จังหวัดนครศรีธรรมราช		430
1	เมืองนครศรีธรรมราช	36
2	เชียรใหญ่	20
3	ปากพนัง	14
4	ชะอวด	19
5	ทุ่งสง	49
6	ท่าศาลา	17
7	ร่อนพิบูลย์	28
8	สิชล	24
9	พิปูน	8
10	หัวไทร	20
11	ทุ่งใหญ่	19
12	ฉวาง	12
13	ขนอม	26
14	นาบอน	21
15	พรหมคีรี	11
16	บางขัน	27
17	จุฬาภรณ์	16
18	ถ้าพรอนรา	3
19	พระพรหม	25
20	ช้างกลาง	15
21	เฉลิมพระเกียรติ	10
22	นบพิตำ	10

(ที่มา : สถานีพัฒนาที่ดินนครศรีธรรมราช, 2569)

แหล่งน้ำขนาดเล็กนอกเขตชลประทาน ของกรมพัฒนาที่ดิน ตั้งแต่ ปี 2525-2561 รวม 39 แหล่ง

ตาราง 3 แสดงแหล่งน้ำขนาดเล็ก นอกเขตชลประทาน ของกรมพัฒนาที่ดิน ปี 2525 - 2561

ที่	ลักษณะโครงการ	บ้าน	หมู่	ตำบล	อำเภอ	ปี	ความจุ ลบ.ม.
1	อ่างเก็บน้ำ	หน้าเขา		ควนกรด	ทุ่งสง	2525	3,400
2	สระเก็บน้ำ	คลองชัย		กะเปียด	ฉวาง	2527	2,570
3	สระเก็บน้ำ	ทุ่งหลด		ท้ายสำเภา	เมือง	2527	5,175
4	สระเก็บน้ำ	เกาะสุด		เขาพังไกร	หัวไทร	2527	5,472
5	สระเก็บน้ำ	ทองจันทร์		แหลม	หัวไทร	2527	9,472
6	ขุดลอกหนอง	สมควร	6	ควนเกย	ร่อนพิบูลย์	2530	36,700
7	อ่างเก็บน้ำ	ทับกลาง	1	เขาขาว	ทุ่งสง	2533	55,000
8	สระเก็บน้ำ	หนองคล้า	2	ทุ่งสง	นาบอน	2533	8,700
9	สระเก็บน้ำ	สองพี่น้อง-หอยหรม	6	หูล่อง	ปากพนัง	2533	34,000
10	อ่างเก็บน้ำ	ไสสำน	2	เขาขาว	ทุ่งสง	2535	12,000
11	สระเก็บน้ำ	ควนตู่	5	ท้ายาง	ทุ่งใหญ่	2535	13,000
12	คลองระบายและเก็บกักน้ำ	หัวเปียน	7	บ้านราม	หัวไทร	2535	24,000
13	สระเก็บน้ำ	เสม็ดจวน (โครงการจุฬารัตน์พัฒนา 3)	3	กุแหร	ทุ่งใหญ่	2536	27,000
14	สระเก็บน้ำ	พรพินา	4	บางรูป	ทุ่งใหญ่	2536	42,000
15	สระเก็บน้ำ	ทองจันทร์		แหลม	หัวไทร	2536	21,300
16	สระเก็บน้ำ	จิกพนม	2	ชะอวด	ชะอวด	2537	4,400
17	อ่างเก็บน้ำ	ห้วยทรายขาว	10	นาแวง	ฉวาง	2538	40,000
18	อ่างเก็บน้ำ	ห้วยหอย	8	บ้านลำนาว	บางขัน	2539	20,000
19	สระเก็บน้ำ	ไล่ฝ้าย	12	วังหิน	บางขัน	2539	100,000
20	อ่างเก็บน้ำ	หน้าเขา	7	นาไม้ไผ่	ทุ่งสง	2540	6,000
21	สระเก็บน้ำ	บนควน	1	บ้านลำนาว	บางขัน	2540	38,000
22	อ่างเก็บน้ำ	เคี่ยมงาม	11	บ้านลำนาว	บางขัน	2540	82,700
23	ขุดลอกหนองน้ำ	ห้วยแห้ง	5	กรุงชิง	นบพิตำ	2541	48,000
24	สระเก็บน้ำ	ควนประ-หน้าเขา	14	บางขัน	บางขัน	2541	25,000
25	อ่างเก็บน้ำ	วังแทงเข้	8	บ้านลำนาว	บางขัน	2541	70,000
26	ฝายน้ำล้น	คลองสาย	4	ห้วยปรึก	ฉวาง	2543	10,000
27	ขุดลอกหนอง	หัวสะพานหมอ	12	ละอวย	ฉวาง	2544	38,000
28	อ่างเก็บน้ำ	ควนพลอง	7	ช้างกลาง	ช้างกลาง	2544	56,000

ที่	ลักษณะโครงการ	บ้าน	หมู่	ตำบล	อำเภอ	ปี	ความจุ ลบ.ม.
29	สระเก็บน้ำ	บัวผุด	11	หัวไทร	หัวไทร	2544	37,000
30	อ่างเก็บน้ำ	เตาปูน	6	ทุ่งโพธิ์	จุฬาภรณ์	2546	27,700
31	สระเก็บน้ำ	โหลกโก	3	น้ำตก	ทุ่งสง	2546	20,000
32	อ่างเก็บน้ำ	คลองสาย	4	ห้วยปรึก	ฉวาง	2547	22,000
33	สระเก็บน้ำ	ต้นยูง	15	บ้านลำนาว	บางขัน	2547	5,500
34	สระเก็บน้ำ	ป่าแขง	3	เสาชง	ร่อนพิบูลย์	2550	28,000
35	สระเก็บน้ำ	เกาะปล้าว	12	บ้านลำนาว	บางขัน	2554	9,900
36	ขุดลอกหนอง (น)	ไสเจาะป่า	2	กุหาระ	ทุ่งใหญ่	2555	14,780
37	สระเก็บน้ำ	ไสเจาะป่า	2	กุหาระ	ทุ่งใหญ่	2557	1,200
38	สระเก็บน้ำ	ศูนย์วิจัยและพัฒนาการปศุสัตว์	8	ร่อนพิบูลย์	ร่อนพิบูลย์	2560	25,000
39	สระเก็บน้ำ	สพด.นครศรีธรรมราช	3	นาสาร	พระพรหม	2561	10,000
รวม							1,038,969

หมายเหตุ ปีงบประมาณ พ.ศ.2562 - พ.ศ. 2569 ไม่ได้รับการจัดสรรงบประมาณ

(ที่มา : สถานีพัฒนาที่ดินนครศรีธรรมราช, 2569)

5.2.4 แหล่งน้ำใต้ดิน (บ่อบาดาล)

จังหวัดนครศรีธรรมราช มีแหล่งน้ำใต้ดินเป็นบ่อบาดาล รวม 2,034 บ่อ

ตาราง 4 แสดงแหล่งน้ำใต้ดิน จังหวัดนครศรีธรรมราช

ลำดับ	อำเภอ	จำนวนบ่อทั้งหมด (บ่อ)	ประเภทบ่อ		
			บ่อน้ำอุปโภค-บริโภค (บ่อ)	บ่อน้ำเกษตร (บ่อ)	บ่อธุรกิจ (บ่อ)
1	เมืองนครศรีธรรมราช	402	200	50	152
2	เชียรใหญ่	30	19	3	8
3	ปากพนัง	42	22	8	12
4	ชะอวด	55	28	13	14
5	ทุ่งสง	179	60	69	50
6	ท่าศาลา	327	167	112	48
7	ร่อนพิบูลย์	39	16	16	7
8	สิชล	134	46	51	37
9	ลานสกา	52	29	18	5
10	พิปูน	27	13	10	4
11	หัวไทร	66	35	8	23

ลำดับ	อำเภอ	จำนวนบ่อทั้งหมด (บ่อ)	ประเภทบ่อ		
			บ่อน้ำอุปโภค-บริโภค (บ่อ)	บ่อน้ำเกษตร (บ่อ)	บ่อธุรกิจ (บ่อ)
12	ทุ่งใหญ่	77	29	23	25
13	ฉวาง	66	25	35	6
14	ชนอม	96	13	56	27
15	นาบอน	42	16	14	12
16	พรหมคีรี	83	40	37	6
17	บางขัน	34	22	10	2
18	จุฬาภรณ์	30	6	11	13
19	ถ้ำพรรณรา	29	14	7	8
20	พระพรหม	70	31	8	31
21	เฉลิมพระเกียรติ	18	11	2	5
22	นบพิตำ	115	24	84	7
23	ช้างกลาง	21	4	10	7
	รวม	2,034	870	655	509

(ที่มา ระบบสารสนเทศเพื่อการควบคุมกิจการน้ำบาดาล,

สำนักงานทรัพยากรธรรมชาติและสิ่งแวดล้อมจังหวัดนครศรีธรรมราช, 2569)

5.3 ข้อมูลพื้นฐานด้านการเกษตร จังหวัดนครศรีธรรมราช

5.3.1 ด้านพืช

เกษตรกร 179,313 ครัวเรือน รวมพื้นที่ปลูก .3,385,000. ไร่ (ข้อมูล : สำนักงานเกษตรจังหวัดนครศรีธรรมราช ณ วันที่ 28 พ.ค. 2569)

แบ่งประเภทตามการชดเชยความเสียหายสิ้นเชิง ดังนี้

- 1) ข้าว เกษตรกร 11,180 ครัวเรือน จำนวน 120,828 ไร่
- 2) พืชไร่ เกษตรกร 372 ครัวเรือน จำนวน 1,170 ไร่
- 3) พืชสวนและอื่น ๆ เกษตรกร 170,261 ครัวเรือน จำนวน 3,263,002 ไร่

แบ่งเป็นพืชเศรษฐกิจที่สำคัญ ได้แก่

- ส้มโอทับทิมสยาม เกษตรกร 1,026 ครัวเรือน จำนวน 5,789 ไร่
- เงาะ เกษตรกร 4,195 ครัวเรือน จำนวน 12,112 ไร่
- ทูเรียน เกษตรกร 26,723 ครัวเรือน จำนวน 137,283 ไร่
- มังคุด เกษตรกร 26,153 ครัวเรือน จำนวน 98,432 ไร่

5.3.2 ด้านปศุสัตว์

เกษตรกร 121,356 ราย สัตว์เลี้ยง 6,744,107 ตัว แปลงหญ้า 11,233 ไร่ (ข้อมูล : สำนักงานปศุสัตว์จังหวัดนครศรีธรรมราช ณ วันที่ 26 พฤษภาคม 2569)

1) โคเนื้อ	เกษตรกร 38,190 ราย	จำนวน 191,772 ตัว
2) โคนม	เกษตรกร 4 ราย	จำนวน 86 ตัว
3) กระบือ	เกษตรกร 194 ราย	จำนวน 2,278 ตัว
4) สุกร	เกษตรกร 3,776 ราย	จำนวน 296,451 ตัว
5) แพะ	เกษตรกร 1,950 ราย	จำนวน 41,131 ตัว
6) แกะ	เกษตรกร 49 ราย	จำนวน 1,019 ตัว
7) ไม้พื้นเมือง/ไถ่หวง	เกษตรกร 62,186 ราย	จำนวน 2,325,203 ตัว
8) ไม้ไผ่	เกษตรกร 4,309 ราย	จำนวน 778,156 ตัว
9) ไม้เนื้อ	เกษตรกร 610 ราย	จำนวน 2,464,269 ตัว
10) ไม้ลูกผสม	เกษตรกร 109 ราย	จำนวน 21,348 ตัว
11) ไม้เต็ง	เกษตรกร 2,785 ราย	จำนวน 323,925 ตัว
12) ไม้เนื้อ	เกษตรกร 344 ราย	จำนวน 17,096 ตัว
13) ไม้เทศ	เกษตรกร 6,804 ราย	จำนวน 199,721 ตัว
14) นกกระทา	เกษตรกร 46 ราย	จำนวน 81,652 ตัว
15) พืชอาหารสัตว์	เกษตรกร 2,687 ราย	จำนวน 11,233 ไร่

5.3.3 ด้านประมง

เกษตรกร 12,464 ราย รวมพื้นที่ทั้งสิ้น 46,086.74 ไร่ (ข้อมูล : สำนักงานประมงจังหวัดนครศรีธรรมราช ณ วันที่ 25 พฤษภาคม 2569)

1) กุ้งทะเล	เกษตรกร 3,348 ราย	พื้นที่ 22,708.67 ไร่
2) กุ้งน้ำจืด	เกษตรกร 65 ราย	พื้นที่ 87.66 ไร่
3) ปลาทะเล	เกษตรกร 369 ราย	พื้นที่ 1,209.68 ไร่
4) ปลาน้ำจืด	เกษตรกร 5,876 ราย	พื้นที่ 11,632.96 ไร่
5) ปลาสวยงาม	เกษตรกร 53 ราย	พื้นที่ 6.38 ไร่
6) ปู	เกษตรกร 2,503 ราย	พื้นที่ 10,395.83 ไร่
7) หอยน้ำจืด	เกษตรกร 23 ราย	พื้นที่ 18.17 ไร่
8) สัตว์น้ำอื่นๆ	เกษตรกร 227 ราย	พื้นที่ 27.39 ไร่
9) จระเข้	จำนวนฟาร์ม 18 ฟาร์ม	จำนวน 929 ตัว
10) เรือประมงพาณิชย์	เกษตรกร 622 ราย	จำนวน 647 ลำ

5.3.4 ด้านยางพารา

เกษตรกร 131,639 ราย เนื้อที่ยืนต้น 1,247,776 ไร่ เนื้อที่เปิดกรีด 1,130,874 ไร่ แบ่งตามพื้นที่ถือครอง ดังนี้ (ข้อมูล : การยางแห่งประเทศไทยจังหวัดนครศรีธรรมราช ณ เดือนเมษายน 2569)

1) พื้นที่เอกสารสิทธิ์

- เกษตรกร จำนวน 112,584 ราย
- เนื้อที่ยืนต้น พื้นที่ 1,078,248 ไร่
- เนื้อที่เปิดกรีด พื้นที่ 965,862 ไร่

2) พื้นที่ไม่มีเอกสารสิทธิ์

- เกษตรกร จำนวน 19,055 ราย
- เนื้อที่ยืนต้น พื้นที่ 169,527 ไร่
- เนื้อที่เปิดกรีด พื้นที่ 165,012 ไร่

5.3.5 ด้านหม่อนไหม

1) ข้อมูลภาพรวม

เกษตรกร : 114 ราย
พื้นที่ปลูกหม่อนทั้งหมด : 37.30 ไร่
ปริมาณผลผลิต : 33.96 ล้านกิโลกรัม

2) สถานการณ์ผลิตหม่อนไหม

ด้านการปลูกหม่อน

พันธุ์หม่อน : สกลนคร บุรีรัมย์ เชียงใหม่

พื้นที่ปลูก : เพิ่มขึ้น เกษตรกรสนใจอาชีพการปลูกหม่อนเลี้ยงไหมเพื่อจำหน่ายรังไหม

และผลิตเส้นไหม

ปัญหา : ขาดประสบการณ์การเลี้ยงไหม

ด้านการเลี้ยงไหม

จำนวนรอบการเลี้ยง : 1 รอบ

พันธุ์ไหม : J108X นางลายสระบุรี

ด้านการแปรรูป

ปริมาณเส้นไหม : 612 กิโลกรัม

การทอผ้าไหม : 2,957 เมตร

การทอเส้นใยอื่น (ฝ้าย) : 2,396 เมตร

กลุ่ม/วิสาหกิจชุมชน : 4 กลุ่ม

3) จุดเด่น/Best Practice

กลุ่มเกษตรกรต้นแบบ : กลุ่มทอผ้าบ้านเนินมวง และกลุ่มทอผ้าบ้านตรอกแค อ.ชะอวด

ผลิตภัณฑ์เด่น : ฝ้ายก

รางวัล/ มาตรฐาน : ตรานกยูงพระราชทาน (เขียว/น้ำเงิน) , GAP 1 แปลง

6. แนวโน้มและการประเมินสถานการณ์

6.1 การคาดหมายลักษณะอากาศช่วงฤดูฝนของประเทศไทย พ.ศ. 2569

ออกประกาศ ณ วันที่ 11 พฤษภาคม พ.ศ. 2569 (กรมอุตุนิยมวิทยา)

ฤดูฝนของประเทศไทยปีนี้ คาดว่าจะเริ่มต้นประมาณสัปดาห์ที่ 3 ของเดือนพฤษภาคม พ.ศ. 2569 และจะสิ้นสุดประมาณกลางเดือนตุลาคม พ.ศ. 2569 โดยปริมาณฝนรวมของทั้งประเทศในช่วงฤดูฝนจะน้อยกว่าค่าเฉลี่ยปกติประมาณร้อยละ 10 (ปีที่แล้วในช่วงฤดูฝนปริมาณฝนรวมมากกว่าค่าเฉลี่ยปกติร้อยละ 12 ส่วนปริมาณฝนรวมทั้งปีมากกว่าค่าเฉลี่ยปกติร้อยละ 5) ในช่วงครึ่งแรกของฤดู (ตั้งแต่เริ่มจนถึงเดือนกรกฎาคม) พื้นที่ส่วนใหญ่จะมีปริมาณฝนน้อยกว่าค่าเฉลี่ยปกติ จากนั้นในเดือนสิงหาคมปริมาณฝนรวมส่วนใหญ่จะใกล้เคียงค่าเฉลี่ยปกติ สำหรับในช่วงปลายฤดู (เดือนกันยายนและตุลาคม) ปริมาณฝนรวมส่วนใหญ่จะน้อยกว่าค่าเฉลี่ยปกติประมาณร้อยละ 10

อนึ่ง ในช่วงประมาณปลายเดือนมิถุนายนถึงต้นเดือนกรกฎาคม ปริมาณและการกระจายของฝนจะลดลง อาจเกิดสภาวะฝนทิ้งช่วง ซึ่งจะทำให้เกิดการขาดแคลนน้ำในด้านการเกษตรในหลายพื้นที่ โดยเฉพาะพื้นที่แล้งซ้ำซากนอกเขตชลประทาน ประชาชนจึงควรใช้น้ำเพื่อประโยชน์สูงสุด

ส่วนในช่วงเดือนสิงหาคมและกันยายน ซึ่งเป็นเดือนที่มีฝนตกหนาแน่นที่สุด และมีโอกาสสูงที่จะได้รับอิทธิพลจากพายุหมุนเขตร้อนที่เคลื่อนผ่านหรือสลายตัวใกล้กับประเทศไทย จะส่งผลให้มีฝนตกหนักถึงหนักมากในหลายพื้นที่ และอาจก่อให้เกิดน้ำท่วมฉับพลัน น้ำป่าไหลหลาก รวมทั้งน้ำล้นตลิ่งได้

6.2 ลักษณะอากาศทั่วไป

ช่วงประมาณปลายเดือนพฤษภาคมถึงกลางเดือนมิถุนายน ประเทศไทยจะมีฝนเพิ่มขึ้นอย่างต่อเนื่อง โดยทั่วไปจะเกิดฝนฟ้าคะนองครอบคลุมร้อยละ 40-60 ของพื้นที่ พร้อมมีฝนตกหนักถึงหนักมากบางแห่ง โดยเฉพาะบริเวณภาคตะวันออกและภาคใต้ฝั่งตะวันตกจะมีฝนฟ้าคะนองมากกว่าพื้นที่อื่น อยู่ในเกณฑ์ร้อยละ 60-80 ของพื้นที่ และมีฝนตกหนักถึงหนักมากในบางแห่ง เนื่องจากมรสุมตะวันตกเฉียงใต้ที่พัดปกคลุมทะเลอันดามันและประเทศไทยมีกำลังค่อนข้างแรงเป็นระยะ ๆ ประกอบกับในบางช่วงมีร่องมรสุมพาดผ่านบริเวณประเทศไทยตอนบน อีกทั้งมักจะมีหย่อมความกดอากาศต่ำกำลังแรงก่อตัวบริเวณทะเลอันดามัน ซึ่งอาจทวีกำลังแรงขึ้นเป็นพายุดีเปรสชันหรือพายุไซโคลน และเคลื่อนตัวเข้ามาใกล้ด้านตะวันตกของประเทศ

จากนั้นในช่วงปลายเดือนมิถุนายนถึงต้นเดือนกรกฎาคม มีแนวโน้มเกิดฝนทิ้งช่วง ส่งผลให้ปริมาณและการกระจายของฝนลดลง และอาจก่อให้เกิดภาวะขาดแคลนน้ำด้านการเกษตรในหลายพื้นที่ โดยเฉพาะบริเวณพื้นที่แล้งซ้ำซากนอกเขตชลประทาน ทั้งนี้เนื่องจากมรสุมตะวันตกเฉียงใต้ที่พัดปกคลุมทะเลอันดามันและประเทศไทยจะมีกำลังอ่อนลง ประกอบกับร่องมรสุมจะเลื่อนขึ้นไปพาดผ่านบริเวณตอนใต้ของประเทศจีน

ตั้งแต่กลางเดือนกรกฎาคมถึงเดือนกันยายน ประเทศไทยจะกลับมามีฝนตกหนาแน่นอีกครั้ง โดยมีฝนฟ้าคะนองครอบคลุมร้อยละ 60–80 ของพื้นที่เป็นส่วนใหญ่ พร้อมมีฝนตกหนักหลายพื้นที่และหนักมากบางแห่ง โดยเฉพาะในเดือนสิงหาคมและกันยายน ซึ่งจะก่อให้เกิดน้ำท่วมฉับพลัน น้ำป่าไหลหลาก รวมทั้งน้ำล้นตลิ่งในบางแห่ง เนื่องจากมรสุมตะวันตกเฉียงใต้ที่พัดปกคลุมทะเลอันดามันและประเทศไทย โดยจะมีกำลังค่อนข้างแรงเป็นระยะ ๆ และพัดปกคลุมอย่างต่อเนื่อง ประกอบกับร่องมรสุมจะเลื่อนกลับลงมาพาดผ่านบริเวณประเทศไทยตอนบนเป็นระยะ ๆ

สำหรับเดือนตุลาคม ภาคเหนือและภาคตะวันออกเฉียงเหนือจะมีปริมาณและการกระจายของฝนลดลง และเริ่มมีอากาศเย็นในตอนเช้า โดยเฉพาะทางตอนบนของภาค เนื่องจากบริเวณความกดอากาศสูงจากประเทศจีนจะเริ่มแผ่ลงมาปกคลุมตอนบนของภาคเหนือและภาคตะวันออกเฉียงเหนือ สำหรับบริเวณภาคกลาง ภาคตะวันออก และภาคใต้ ยังคงมีฝนตกชุกหนาแน่นต่อไป พร้อมมีฝนตกหนักและหนักมากบางแห่ง ประกอบกับร่องมรสุมจะเลื่อนลงไปพาดผ่านบริเวณภาคกลางตอนล่าง ภาคใต้ตอนบน และภาคตะวันออก อีกทั้งมรสุมตะวันตกเฉียงใต้ที่พัดปกคลุมจะเริ่มเปลี่ยนเป็นมรสุมตะวันออกเฉียงเหนือพัดปกคลุมประเทศไทย

ภาคใต้ฝั่งตะวันออก (ฝั่งอ่าวไทย) เดือนพฤษภาคม มิถุนายน กรกฎาคม สิงหาคม และกันยายน คาดว่าปริมาณฝนรวมจะน้อยกว่าค่าปกติร้อยละ 5–10 (ค่าปกติ 133, 119, 120, 131 และ 147 มิลลิเมตรตามลำดับ) ส่วนเดือนตุลาคมคาดว่าปริมาณฝนรวมจะน้อยกว่าค่าปกติร้อยละ 20 (ค่าปกติ 254 มิลลิเมตร)

พายุหมุนเขตร้อน (ดีเปรสชัน ไชนาร้อน และได้ฝุ่น) ในช่วงฤดูฝนปีนี้ คาดว่าจะมีพายุหมุนเขตร้อนเคลื่อนเข้าสู่ประเทศไทยจำนวน 1–2 ลูก โดยมีโอกาสสูงที่จะเคลื่อนผ่านบริเวณภาคตะวันออกเฉียงเหนือและภาคเหนือ ในช่วงเดือนสิงหาคมหรือกันยายน

(ที่มา : ศูนย์ภูมิอากาศ กองพัฒนาอุตุนิยมวิทยา กรมอุตุนิยมวิทยา www.climate.tmd.go.th)

7. มาตรการรองรับฤดูฝน ปี 2569

ตามที่มติคณะกรรมการทรัพยากรน้ำแห่งชาติ (กนช.) เมื่อวันที่ 29 เมษายน 2569 เห็นชอบมาตรการรับมือฤดูฝน ปี 2569 เพื่อเตรียมพร้อมรับมือกับสถานการณ์ที่อาจเกิดขึ้นได้ทันต่อสถานการณ์ ดังนี้ (ภาคผนวก ก)

- 1) คาดการณ์ชี้เป้าและแจ้งเตือน พื้นที่เสี่ยงฝนทิ้งช่วง (ก่อนฤดูฝน - ตลอดฤดูฝน)
- 2) ทบทวน ปรับปรุง เกณฑ์บริหารจัดการน้ำในแหล่งน้ำ อาคารควบคุมบังคับน้ำอย่างบูรณาการในระบบลุ่มน้ำ และกลุ่มลุ่มน้ำ (ก่อนฤดูฝน - ตลอดช่วงฤดูฝน)
- 3) เตรียมความพร้อม เครื่องจักร เครื่องมือ อาคารชลศาสตร์ ระบบระบายน้ำโทรมาตร บุคลากรประจำพื้นที่เสี่ยง และศูนย์อพยพให้สามารถรองรับสถานการณ์ในช่วงน้ำหลากและฝนทิ้งช่วง (ช่วงฤดูฝน - ตลอดช่วงฤดูฝน)
- 4) ตรวจสอบพร้อมติดตามความมั่นคงปลอดภัย คันกั้นน้ำ ทำนบ พังกั้นน้ำ (ก่อนฤดูฝน - ตลอดช่วงฤดูฝน)
- 5) เพิ่มประสิทธิภาพการระบายน้ำของทางน้ำอย่างเป็นระบบ (ก่อนฤดูฝน - ตลอดช่วงฤดูฝน)
- 6) จัดตั้งศูนย์บริหารจัดการน้ำก่อนเกิดภัย (ตลอดช่วงฤดูฝน)

- 7) เร่งพัฒนาและเก็บกักน้ำในแหล่งน้ำทุกประเภทช่วงปลายฤดูฝน (ตลอดช่วงฤดูฝน)
- 8) สร้างการรับรู้ความเสี่ยงและความเข้มแข็งเครือข่ายในการติดตามเฝ้าระวังรับมือภัยด้านน้ำ (ก่อนฤดูฝน - ตลอดช่วงฤดูฝน)
- 9) ติดตามประเมินผล ปรับมาตรการให้สอดคล้องกับสถานการณ์ภัย (ตลอดช่วงฤดูฝน)

8. การประเมินสถานการณ์และวิเคราะห์ความเสี่ยง

8.1 พื้นที่ที่มีโอกาสเกิดน้ำท่วมในพื้นที่ทำการเกษตรในช่วงปี 2569

สำหรับจังหวัดนครศรีธรรมราช คาดว่าพื้นที่เกษตรที่มีโอกาสสูงที่จะเกิดน้ำท่วม 21 อำเภอ (ยกเว้น อำเภอพิปูน และอำเภอนาบอน) 128 ตำบล แบ่งตามระดับความเสี่ยงของการเกิดน้ำท่วมขัง ดังนี้ พื้นที่เสี่ยงมาก จำนวน 51,649 ไร่ พื้นที่เสี่ยงปานกลาง จำนวน 319,181 ไร่ รวมพื้นที่เสี่ยงทั้งหมด จำนวน 370,830 ไร่ ภาคผนวก ข

ตาราง 5 แสดงพื้นที่ที่มีโอกาสเกิดน้ำท่วมในพื้นที่ทำการเกษตร ปี 2569 รายตำบล จังหวัดนครศรีธรรมราช

อำเภอ	ตำบล	ระดับความเสี่ยงของการเกิดน้ำท่วมขัง (ไร่)		
		มาก	ปานกลาง	รวมทั้งหมด
จ.นครศรีธรรมราช ผลรวม		51,649	319,181	370,830
อ.ขนอม	ต.ขนอม	-	667	667
	ต.ควนทอง	-	190	190
	ต.ท้องเนียน	-	9	9
อ.ขนอม ผลรวม		-	866	866
อ.จุฬาภรณ์	ต.ควนหนองควัว	162	701	863
	ต.ทุ่งโพธิ์	24	24	48
	ต.นาหมอบุญ	60	36	96
	ต.บ้านควนมุด	10	59	69
	ต.บ้านชะอวด	31	793	824
	ต.สามตำบล	7	-	7
อ.จุฬาภรณ์ ผลรวม		294	1,613	1,907
อ.ฉวาง	ต.ฉวาง	-	108	108
	ต.นาเกาะชะ	-	87	87
อ.ฉวาง ผลรวม		-	195	195
อ.เฉลิมพระเกียรติ	ต.เชียรเขา	3,235	10,450	13,685
	ต.ดอนตรอ	850	4,149	4,999
	ต.ทางพูน	1,292	7,078	8,370
	ต.สวนหลวง	867	9,235	10,102
อ.เฉลิมพระเกียรติ ผลรวม		6,244	30,912	37,156

อำเภอ	ตำบล	ระดับความเสี่ยงของการเกิดน้ำท่วมขัง (ไร่)		
		มาก	ปานกลาง	รวมทั้งหมด
อ.ชะอวด	ต.เกาะขันธุ์	61	116	177
	ต.ชอนหาด	508	4,353	4,861
	ต.เขาพระทอง	-	13	13
	ต.ควนหนองหงษ์	34	408	442
	ต.เค็ริง	814	13,097	13,911
	ต.ชะอวด	744	7,794	8,538
	ต.ท่าประจະ	60	235	295
	ต.ท่าเสม็ด	-	164	164
	ต.นางหลง	24	483	507
	ต.บ้านตุล	44	2,492	2,536
	ต.วังอ่าง	-	31	31
อ.ชะอวด ผลรวม		2,289	29,186	31,475
อ.ช้างกลาง	ต.หลักช้าง	-	99	99
อ.ช้างกลาง ผลรวม		-	99	99
อ.เชียรใหญ่	ต.การะเกด	100	4,204	4,304
	ต.เขาพระบาท	360	4,365	4,725
	ต.เชียรใหญ่	300	6,572	6,872
	ต.ท้องลำเจียก	692	6,971	7,663
	ต.ท่าขนาน	460	4,732	5,192
	ต.บ้านกลาง	78	920	998
	ต.บ้านเนิน	48	2,005	2,053
	ต.แม่เจ้าอยู่หัว	150	3,728	3,878
	ต.เสื่อหิง	108	5,735	5,843
	ต.ไสหมาก	-	7,484	7,484
อ.เชียรใหญ่ ผลรวม		2,296	46,716	49,012
อ.ถ้าพรรณรา	ต.คูสิต	12	616	628
	ต.ถ้าพรรณรา	5	401	406
อ.ถ้าพรรณรา ผลรวม		17	1,017	1,034
อ.ท่าศาลา	ต.กลาย	-	309	309
	ต.ดอนตะโก	855	908	1,763
	ต.ตลิ่งชัน	-	200	200

อำเภอ	ตำบล	ระดับความเสี่ยงของการเกิดน้ำท่วมขัง (ไร่)		
		มาก	ปานกลาง	รวมทั้งหมด
	ต.ท่าซื่น	76	1,342	1,418
	ต.ท่าศาลา	62	774	836
	ต.ไทยบุรี	-	616	616
	ต.โพธิ์ทอง	1,366	1,390	2,756
	ต.โมคคาน	25	718	743
	ต.สระแก้ว	-	235	235
	ต.หัวตะพาน	28	773	801
อ.ท่าศาลา ผลรวม		2,412	7,265	9,677
อ.ทุ่งสง	ต.เขาโร	-	15	15
อ.ทุ่งสง ผลรวม		-	15	15
อ.ทุ่งใหญ่	ต.ทุ่งสัง	-	221	221
	ต.ทุ่งใหญ่	-	450	450
	ต.บางรูป	20	465	485
อ.ทุ่งใหญ่ ผลรวม		20	1,136	1,156
อ.นบพิตำ	ต.กะทอ	-	243	243
	ต.นาเหรียง	-	10	10
อ.นบพิตำ ผลรวม		-	253	253
อ.บางขัน	ต.บ้านนิคม	-	77	77
	ต.วังหิน	-	68	68
อ.บางขัน ผลรวม		-	145	145
อ.ปากพนัง	ต.เกาะหวด	1,184	8,527	9,711
	ต.ชนาบนาก	121	3,950	4,071
	ต.คลองกระบือ	-	6,605	6,605
	ต.คลองน้อย	18	2,168	2,186
	ต.ชะเมา	864	7,227	8,091
	ต.ท่าพญา	677	5,931	6,608
	ต.บางตะพง	-	3,374	3,374
	ต.บางพระ	-	1,081	1,081
	ต.บางศาลา	-	984	984
	ต.บ้านเพิง	96	2,857	2,953
	ต.บ้านใหม่	6	3,496	3,502

อำเภอ	ตำบล	ระดับความเสี่ยงของการเกิดน้ำท่วมขัง (ไร่)		
		มาก	ปานกลาง	รวมทั้งหมด
	ต.ปากพ่องฝั่งตะวันตก	-	1,219	1,219
	ต.ปากพ่องฝั่งตะวันออก	-	282	282
	ต.ปากแพรก	243	4,400	4,643
	ต.ป่าระกำ	105	9,988	10,093
	ต.หูล่อง	-	3,211	3,211
	ต.แหลมตะลุมพุก	-	8	8
อ.ปากพ่อง ผลรวม		3,314	65,308	68,622
อ.พรหมคีรี	ต.นาเรียง	98	748	846
	ต.อินคีรี	735	1,054	1,789
อ.พรหมคีรี ผลรวม		833	1,802	2,635
อ.พระพรหม	ต.ช้างซ้าย	5,099	8,824	13,923
	ต.ท้ายสำเภา	9	884	893
	ต.นาพรุ	303	788	1,091
	ต.นาสาร	165	1,479	1,644
อ.พระพรหม ผลรวม		5,576	11,975	17,551
อ.เมืองนครศรีธรรมราช	ต.ไชยมนตรี	-	207	207
	ต.ท่าจี่	210	1,313	1,523
	ต.ท่าซัก	20	700	720
	ต.ท่าเรือ	2,904	12,521	15,425
	ต.ท่าไร่	739	2,294	3,033
	ต.นาเคียน	97	129	226
	ต.นาทราย	37	736	773
	ต.โนนเมือง	-	18	18
	ต.บางจาก	832	3,931	4,763
	ต.ปากนคร	322	1,502	1,824
	ต.ปากพูน	203	1,902	2,105
	ต.โพธิ์เสด็จ	5	14	19
	ต.มะม่วงสองต้น	42	543	585
อ.เมืองนครศรีธรรมราช ผลรวม		5,411	25,810	31,221
อ.ร่อนพิบูลย์	ต.ควนเกย	45	62	107
	ต.ควนชุม	74	249	323

อำเภอ	ตำบล	ระดับความเสี่ยงของการเกิดน้ำท่วมขัง (ไร่)		
		มาก	ปานกลาง	รวมทั้งหมด
	ต.ควนพัง	3,841	10,357	14,198
	ต.ร้อนพิบูลย์	26	88	114
	ต.เสาชง	6	341	347
	ต.หินตก	-	89	89
อ.ร้อนพิบูลย์ ผลรวม		3,992	11,186	15,178
อ.ลานสกา	ต.กำโลน	-	20	20
	ต.ท่าดี	-	91	91
อ.ลานสกา ผลรวม		-	111	111
อ.สิชล	ต.เขาน้อย	-	8	8
	ต.ฉลอม	-	114	114
	ต.ทุ่งปรัง	-	75	75
	ต.ทุ่งไส	-	151	151
	ต.เทพราช	-	24	24
	ต.เปลี่ยน	-	321	321
	ต.สิชล	-	255	255
	ต.สี่ขีด	-	73	73
	ต.เสาเกา	-	57	57
อ.สิชล ผลรวม		-	1,078	1,078
อ.หัวไทร	ต.เกาะเพชร	87	4,711	4,798
	ต.เขาพังไกร	7,556	13,708	21,264
	ต.ควนชะลิก	3,150	14,081	17,231
	ต.ทรายขาว	232	6,004	6,236
	ต.ท่าชอม	309	5,950	6,259
	ต.บางนบ	7	1,797	1,804
	ต.บ้านราม	63	2,180	2,243
	ต.รามแก้ว	4,500	7,509	12,009
	ต.หน้าสตน	-	1,018	1,018
	ต.หัวไทร	626	12,073	12,699
	ต.แหลม	2,421	13,462	15,883
อ.หัวไทร ผลรวม		18,951	82,493	101,444

8.2 พื้นที่ทำการเกษตรที่เสี่ยงเกิดสภาวะฝนทิ้งช่วง ปี 2569

ภัยแล้งที่เกิดขึ้นในช่วงฤดูฝน โดยปกติแล้วจะเกิดขึ้นในช่วงกลางฤดูฝน ประมาณปลายเดือน มิถุนายนถึงเดือนกรกฎาคม ซึ่งเกิดจากสภาวะฝนทิ้งช่วง โดยภัยแล้งลักษณะนี้จะเกิดขึ้นเฉพาะท้องถิ่น การคาดการณ์พื้นที่ทำการเกษตรที่มีโอกาสเกิดฝนทิ้งช่วง จะแบ่งระดับความเสี่ยงเพื่อบริหารจัดการความเสี่ยง โดยการป้องกัน ลด และบรรเทาผลกระทบ เตรียมความพร้อมเพื่อเผชิญเหตุ ออกเป็น 2 ระดับ คือ

1. เสี่ยงปานกลาง ปัจจัยแวดล้อม และปริมาณฝนคาดการณ์ไม่เพียงพอต่อการเพาะปลูกตลอดอายุ การเพาะปลูก ส่งผลให้พืชเกิดการเหี่ยวเฉา ไม่ให้ผลผลิต หรือผลผลิตลดลง
2. เสี่ยงมาก เมื่อทำการเพาะปลูกแล้วพืชนั้นตายได้

จากการคาดการณ์พื้นที่ทำการเกษตรที่มีโอกาสเกิดความแห้งแล้งจากสภาวะฝนทิ้งช่วง ปี 2569 พบว่า จังหวัดนครศรีธรรมราชมีพื้นที่เสี่ยงเกิดฝนทิ้งช่วงใน 16 อำเภอ (ยกเว้นอำเภอขนอม ช้างกลาง เขียวใหญ่ นบพิตำ บางขัน ปากพนัง และอำเภอหัวไทร) 35ตำบล โดยแบ่งตามระดับความรุนแรงดังนี้ พื้นที่ที่มีระดับความรุนแรงมาก จำนวน 6,722 ไร่ พื้นที่ที่มีระดับความรุนแรงปานกลาง จำนวน 5,167 ไร่ รวมทั้งสิ้น 11,889 ไร่

ภาคผนวก ค
ตาราง 6 แสดงพื้นที่ที่มีโอกาสเกิดฝนทิ้งช่วงในพื้นที่ทำการเกษตร ปี 2569 รายตำบล จังหวัด นครศรีธรรมราช

อำเภอ	ตำบล	ระดับความรุนแรง (ไร่)		
		มาก	ปานกลาง	ผลรวมทั้งหมด
จังหวัดนครศรีธรรมราช		6,722	5,167	11,889
อ.จุฬาภรณ์	ต.ควนหนองควัว	541	105	646
	ต.ทุ่งโพธิ์	64	-	64
	ต.บ้านชะอวด	96	-	96
	ต.สามตำบล	199	360	559
อ.จุฬาภรณ์ ผลรวม		900	465	1,365
อ.ฉวาง	ต.กระเปียด	472	-	472
	ต.นากะชะ	473	305	778
	ต.นาแวง	276	-	276
อ.ฉวาง ผลรวม		1,221	305	1,526
อ.เฉลิมพระเกียรติ	ต.เข็รเขา	-	60	60
	ต.สวนหลวง	-	118	118
อ.เฉลิมพระเกียรติ ผลรวม		-	178	178
อ.ชะอวด	ต.เกาะขันธุ์	123	-	123
	ต.xonหาด	-	270	270
	ต.เขาพระทอง	69	103	172

อำเภอ	ตำบล	ระดับความรุนแรง (ไร่)		
		มาก	ปานกลาง	ผลรวมทั้งหมด
	ต.ควนหนองหงษ์	584	403	987
อ.ชะอวด ผลรวม		776	776	1,552
อ.ถ้ำพรรณรา	ต.ดุสิต	445	-	445
	ต.ถ้ำพรรณรา	57	-	57
อ.ถ้ำพรรณรา ผลรวม		502	-	502
อ.ท่าศาลา	ต.ดอนตะโก	-	243	243
	ต.โพธิ์ทอง	-	448	448
	ต.โมคคลาน	355	404	759
	ต.หัวตะพาน	116	66	182
อ.ท่าศาลา ผลรวม		471	1,161	1,632
อ.ทุ่งสง	ต.เขาโร	486	-	486
	ต.นาไม้ไผ่	342	-	342
อ.ทุ่งสง ผลรวม		828	-	828
อ.ทุ่งใหญ่	ต.ทุ่งใหญ่	525	471	996
อ.ทุ่งใหญ่ ผลรวม		525	471	996
อ.นาบอน	ต.นาบอน	461	60	521
อ.นาบอน ผลรวม		461	60	521
อ.พรหมคีรี	ต.อินคีรี	-	234	234
อ.พรหมคีรี ผลรวม		-	234	234
อ.พระพรหม	ต.ช้างซ้าย	-	62	62
	ต.ท้ายสำเภา	133	-	133
อ.พระพรหม ผลรวม		133	62	195
อ.พิปูน	ต.ควนกลาง	-	505	505
	ต.พิปูน	-	280	280
	ต.ยางค้อม	51	187	238
อ.พิปูน ผลรวม		51	972	1,023
อ.เมืองนครศรีธรรมราช	ต.นาทราย	-	262	262
อ.เมืองนครศรีธรรมราช ผลรวม		-	262	262
อ.ร่อนพิบูลย์	ต.ควนเกย	133	-	133
	ต.ควนชุม	-	98	98
	ต.ควนพัง	-	123	123

อำเภอ	ตำบล	ระดับความรุนแรง (ไร่)		
		มาก	ปานกลาง	ผลรวมทั้งหมด
อ.ร้อนพิบูลย์ ผลรวม		133	221	354
อ.ลานสกา	ต.ขุนทะเล	359	-	359
อ.ลานสกา ผลรวม		359	-	359
อ.ลิซล	ต.ฉลอง	362	-	362
อ.ลิซล ผลรวม		362	-	362

8.3 พื้นที่เสี่ยงต่อการเกิดดินถล่มและน้ำป่าไหลหลากปี 2569 จังหวัดนครศรีธรรมราช

จังหวัดนครศรีธรรมราช มีพื้นที่เสี่ยงดินโคลนถล่ม จำนวน 2 อำเภอ 4 ตำบล เนื้อที่ 33.41 ไร่ ในพื้นที่อำเภอฉวาง และอำเภอพิปูน (ภาคผนวก ง)

ตาราง 7 แสดงพื้นที่เสี่ยงต่อการเกิดดินถล่มและน้ำป่าไหลหลากปี 2569 จังหวัดนครศรีธรรมราช

จังหวัด	อำเภอ	ตำบล	เนื้อที่(ไร่)
นครศรีธรรมราช	ฉวาง	กะเปียด	2.28
		ไม้เรียง	0.56
		ไสหรี	19.68
	ฉวาง ผลรวม		22.52
	พิปูน	ควนกลาง	10.89
พิปูน ผลรวม		10.89	
นครศรีธรรมราช ผลรวม			33.41

9. การวางแผนจัดสรรน้ำ และการวางแผนการเพาะปลูกข้าวนาปีฤดูกาลผลิต ปี 2569

9.1 สภาพน้ำในอ่างเก็บน้ำ (ข้อมูล ณ วันที่ 8 มิถุนายน 2569 เวลา 07.00 น.)

จังหวัดนครศรีธรรมราช มีอ่างเก็บน้ำที่มีความจุมากกว่า 1.00 ล้านลูกบาศก์เมตร จำนวน 5 อ่างเก็บน้ำ มีความจุรวม 254.78 ล้านลูกบาศก์เมตร ปัจจุบันเก็บกักน้ำ รวม 139.76 ล้านลูกบาศก์เมตร คิดเป็นร้อยละ 54.86 ความจุทั้งหมด

ตาราง 8 แสดงข้อมูลปริมาณน้ำในอ่างเก็บน้ำ (ข้อมูล ณ วันที่ 8 มิถุนายน 2569 เวลา 07.00 น.)

ที่	ชื่ออ่างเก็บน้ำ	ความจุที่ระดับเก็บกัก (ล้าน ม ³)	Dead Storage (ล้าน ม ³)	ปริมาณน้ำ			
				ปริมาณน้ำวันนี้		ปริมาณน้ำใช้การได้	
				ล้าน ม ³	เปอร์เซ็นต์	ล้าน ม ³	เปอร์เซ็นต์
1	อ่างเก็บน้ำห้วยน้ำใส อ.ชะอวด	86.0	2.0	40.551	47.15	38.55	44.83
2	อ่างเก็บน้ำคลองกะทูน อ.พิปูน	70.5	14.30	50.230	71.25	35.93	50.96
3	อ่างเก็บน้ำคลองดินแดง อ.พิปูน	60.0	13.0	35.500	59.17	22.50	37.50
4	อ่างเก็บน้ำเสม็ดจวน อ.ทุ่งใหญ่	1.70	0.10	0.930	54.76	0.83	48.88
5	อ่างเก็บน้ำคลองสังข์ อ.ทุ่งใหญ่	36.58	1.18	12.550	34.29	11.37	31.07
รวม		254.78		139.760		109.18	

(ที่มา: โครงการชลประทานจังหวัดนครศรีธรรมราช)

9.2 สภาพน้ำบริเวณหน้าฝาย (ข้อมูล ณ วันที่ 8 มิถุนายน 2569 เวลา 07.00 น.)

ปัจจุบันมีฝนตกในบางพื้นที่ ระดับน้ำบริเวณหน้าฝายจุดตรวจวัดของกรมชลประทาน บางพื้นที่ต่ำกว่าระดับสันฝาย บางพื้นที่สูงกว่าระดับสันฝาย การระบายน้ำสามารถระบายได้ดี ตามศักยภาพของลำน้ำ

ตาราง 9 แสดงปริมาณน้ำบริเวณหน้าฝาย (ข้อมูล ณ วันที่ 8 มิถุนายน 2569 เวลา 07.00 น.)

แม่ น้ำ	สถานีตรวจวัด	ที่ตั้ง	ระดับเก็บกัก / สันฝาย (ม.-รทก.)	อัตราการไหลสูงสุด (ม. ³ /วินาที)	ระดับเหนือน้ำเมื่อวาน	ระดับเหนือน้ำวันนี้ (07.00 น.)	ผลต่างระดับน้ำวันนี้เทียบกับสันฝาย	แนวโน้มเทียบกับเมื่อวาน
1. คลองท่าเรือรี	ฝายคลองท่าเรือรี	ต.สี่ขีด อ.สิชล	+7.50	127	+7.55	+7.55	สูงกว่าสันฝาย 0.05 ม.	คงที่
2. คลองท่าหน	ฝายคลองท่าหน	ต.เทพราช อ.สิชล	+21.50	302	+21.45	+21.40	ต่ำกว่าสันฝาย 0.10 ม.	ลดลง
3. คลองคูถนน	ฝายคลองคูถนน	ต.ไทยบุรี อ.ท่าศาลา	+12.00	33	+12.05	+12.05	สูงกว่าสันฝาย 0.05 ม.	คงที่
4. คลองอ้ายเขี01	ฝายคลองอ้ายเขี้ยว	ต.อินคีรี อ.พรหมคีรี	+98.70	28	+98.75	+98.75	สูงกว่าสันฝาย 0.05 ม.	คงที่
5. คลองสังข์	ฝายคลองสังข์	ต.ท่ายาง อ.ทุ่งใหญ่	+24.50	120	+24.70	+24.66	สูงกว่าสันฝาย 0.16 ม.	ลดลง
6. คลองท่าจันทร์	ปตร.คลองท่าจันทร์	ต.ท้องเนียน อ.ขนอม	+26.30	55	+25.80	+25.80	-0.50	คงที่

แม่น้ำ	สถานีตรวจวัด	ที่ตั้ง	ระดับ เก็บกัก /สันฝาย (ม.-รทก.)	อัตราการ ไหลสูงสุด (ม. ³ / วินาที)	ระดับ เหนือหน้า เมื่อวาน	ระดับ เหนือหน้า วันนี้ (07.00 น.)	ผลต่างระดับน้ำ วันนี้เทียบกับ สันฝาย	แนวโน้ม เทียบกับ เมื่อวาน
คลองทุ่งนาเมืองชัย	ประตูระบายน้ำ ทุ่งนาเมืองชัย	ต.ท่ายาง อ.ทุ่งใหญ่	+26.00	35	+23.80			
8. คลองท่าดี	ฝายคลองท่าดี	ต.กำแพงเขา อ.เมือง	+17.20	650	+17.32	+17.31	สูงกว่า สันฝาย 0.11 ม.	ลดลง
9. คลองเสาธง	ฝายคลองเสาธง	ต.ขุนทะเล อ.ลานสกา	+25.25	500	+25.35	+25.34	สูงกว่า สันฝาย 0.09 ม.	ลดลง
10. คลองไม้เสียบ	ฝายคลองไม้เสียบ	ต.เกาะขันธุ์ อ.ชะอวด	+21.50	800	+21.42	+21.42	ต่ำกว่า สันฝาย 0.08 ม.	คงที่
11. คลอง ชะอวด-แพรก เมือง	ประตูระบายน้ำคลอง ชะอวด-แพรกเมือง	ต.หัวไทร อ.หัวไทร	+0.300	540	-0.09	-0.08	-0.08	ลดลง
12. แม่น้ำปากพนัง	ปตร.อุทกวิทยา ประสิทธิ์	ต.หูล่อง อ.ปากพนัง	+0.300	1,426	+0.02	+0.02	-	คงที่
12. คลองฉุกฉิน	ปตร.ฉุกฉิน	ต.บางพระ อ.ปากพนัง	+0.300	210	-0.01	-0.01	-	คงที่
14. คลองท่าพญา	ปตร.ท่าพญา	ต.ท่าพญา อ.ปากพนัง	+0.300	130	-0.46	-0.45	-0.45	ลดลง
15. คลองเชียรใหญ่	ปตร.เชียรใหญ่	ต.ท้องลำเจียก อ.เชียรใหญ่	+0.650	70	+0.17	+0.15	+0.15	ลดลง

9.3 สภาพน้ำท่าในลำน้ำสายหลัก (ข้อมูล ณ วันที่ 8 มิถุนายน 2569 เวลา 07.00 น.)

ตาราง 10 แสดงปริมาณน้ำท่าในลำน้ำสายหลัก (ข้อมูล ณ วันที่ 8 มิถุนายน 2569 เวลา 07.00 น.)

แม่น้ำ/คลอง	สถานีตรวจวัด	ปริมาณน้ำ ลบ.ม./วินาที		ระดับน้ำ เมตร (รทก.)			แนวโน้ม คาดการณ์
		ความจุ สูงสุด	ปริมาณน้ำ	ระดับตลิ่ง	ระดับน้ำ	+สูงกว่าตลิ่ง - ต่ำกว่าตลิ่ง	
แม่น้ำตาปี	X.243 บ้านควนกลาง อ.พิปูน	207.50	8.48	+48.580	+39.570	-9.010	ทรงตัว
แม่น้ำตาปี	X.195 บ้านท่าตันโพธิ์ อ.ฉวาง	341	*	+38.672	*	*	*
คลองท่าดี	X.55 บ้านท่าใหญ่ อ.ลานสกา	228	*	+22.230	+20.220	-2.010	ทรงตัว
คลองท่าดี	X.203 บ้านนาป่า อ.เมือง	76	3.08	+11.000	+8.340	-2.160	ทรงตัว
คลองกลาย	X.149 บ้านหัวนา อ.นบพิตำ	1,091	18.75	+33.960	+27.330	-6.630	ทรงตัว
คลองเสาธง	X.167 บ้านเสาธง อ.ร่อนพิบูลย์	125	5.41	+11.800	+9.060	-2.740	ทรงตัว

(ที่มา: โครงการชลประทานจังหวัดนครศรีธรรมราช)

9.4 แผนการจัดสรรน้ำและเพาะปลูกพืชฤดูฝนในเขตชลประทาน พ.ศ. 2569

ตาราง 11 แสดงแผนการจัดสรรน้ำและเพาะปลูกพืชฤดูฝนในเขตชลประทาน พ.ศ. 2569

ที่	สำนักงานชลประทาน	พื้นที่ ขป. (ไร่)	ปริมาณความต้องการน้ำ (ล้าน ลบ.ม.)					รวม
			เกษตร	อุปโภค - บริโภค	อุตสาหกรรม	ระบบ นิเวศ	อื่น ๆ	
	จ.นครศรีธรรมราช	696,176.00	933.38	31.42	0.00	398.68	0.00	1,363.47
1	คป.นครศรีธรรมราช	87,840	83.21	4.09	0	180.95	0	268.24
2	คบ.นครศรีธรรมราช	106,673	135.44	18.60	0	68.10	0	222.14
3	คบ.ปากพนังบน	177,623	150.91	1.17	0	143.57	0	295.65
4	คบ.ปากพนังล่าง	324,040	563.82	7.56	0	6.06	0	577.44

9.5 คาดการณ์พื้นที่เพาะปลูกในเขตชลประทาน พ.ศ. 2569

ตาราง 12 แสดงการคาดการณ์พื้นที่เพาะปลูกในเขตชลประทาน พ.ศ. 2569

ที่	สำนักงานชลประทาน	คาดการณ์พื้นที่เพาะปลูกในเขตชลประทาน (ไร่)									รวม
		ข้าวนาปี	พืชไร่	พืชผัก	อ้อย	ไม้ผล	ไม้ยืนต้น	บ่อปลา	บ่อกุ้ง	อื่น ๆ	
	จ.นครศรีธรรมราช	9,911	109	1,299	22	91,957	69,744	4,046	4,226	27,818	249,132
1	คป.นครศรีธรรมราช	841	106	163	0	20,126	49,358	67	11	0	70,672
2	คบ.นครศรีธรรมราช	7,188	0	0	0	25,963	3,338	19	0	0	36,508
3	คบ.ปากพนังบน	20,850	0	0	0	26,174	719	1,786	3,296	27,818	80,643
4	คบ.ปากพนังล่าง	21,032	3	1,136	22	19,694	16,329	2,174	919	0	61,309

10. แผนป้องกันและบรรเทาสาธารณภัยด้านการเกษตรจังหวัดนครศรีธรรมราช ในช่วงฤดูฝน ปี 2569/70 (เดือนกันยายน 2569 – กุมภาพันธ์ 2570)

ศูนย์ติดตามและแก้ไขปัญหาภัยพิบัติด้านการเกษตร จังหวัดนครศรีธรรมราช ได้รวบรวมการป้องกันและบรรเทาสาธารณภัยด้านการเกษตรจังหวัดนครศรีธรรมราช ในช่วงฤดูฝน ปี 2569/70 (เดือนกันยายน 2569 – กุมภาพันธ์ 2570) เพื่อเตรียมรับสถานการณ์ภัยธรรมชาติที่อาจเกิดขึ้นในช่วงฤดูฝน เช่น น้ำท่วม น้ำป่าไหลหลาก ดินถล่ม และฝนทิ้งช่วง อย่างเป็นระบบ จึงได้กำหนดมาตรการลดความเสี่ยง ประกอบด้วย 3 แผนงาน ได้แก่ 1) การป้องกันและเตรียมความพร้อม 2) การเผชิญเหตุและการหยุดยั้งความเสียหาย 3) การฟื้นฟูให้ดีกว่าเดิม เพื่อให้หน่วยงานที่เกี่ยวข้องสามารถปฏิบัติงานและประสานงานกับหน่วยงานที่เกี่ยวข้องในการป้องกันและให้ความช่วยเหลือผู้ประสบภัยได้อย่างรวดเร็ว และมีประสิทธิภาพ ดังนี้

ตาราง 13 แสดงแผนป้องกันและบรรเทาสาธารณภัยด้านการเกษตร ในช่วงฤดูฝน ปี 2569 จังหวัด นครศรีธรรมราช

แผนป้องกันและบรรเทาสาธารณภัยด้านการเกษตรจังหวัดนครศรีธรรมราช ในช่วงฤดูฝน ปี ๒๕๖๙/๗๐ (เดือนกันยายน ๒๕๖๙ – กุมภาพันธ์ ๒๕๗๐)	
การดำเนินงาน	หน่วยงาน
ระยะก่อนเกิดภัย	
<p>๑. การประชาสัมพันธ์และให้ความรู้</p> <p>๑) การประชาสัมพันธ์แจ้งเตือนภัยกับเกษตรกร</p> <p>๒) การให้คำแนะนำด้านวิชาการควรแนะนำเกษตรกรให้มีความรู้เพื่อเตรียมการป้องกัน และแก้ไขไว้ล่วงหน้าเมื่อเกิดอุทกภัย</p> <p>๓) ประชาสัมพันธ์จุดอพยพสัตว์</p> <p>๒. การวิเคราะห์และติดตามสถานการณ์</p> <p>๑) จัดทำแผนที่เสี่ยงน้ำท่วม: วิเคราะห์พื้นที่เสี่ยงภัยน้ำท่วมซ้ำซาก ย้อนหลัง ๕ ปี (Flood Risk Map) เพื่อชี้เป้าพื้นที่เปราะบาง</p> <p>๒) จัดทำข้อมูลเชิงพื้นที่ และมีการปรับปรุงอย่างสม่ำเสมอ</p> <p>๓) เฝ้าระวังและประเมินความเสี่ยง ติดตามสภาพอากาศและสถานการณ์ภัยพิบัติ เพื่อวางแผนและเตรียมทรัพยากรล่วงหน้า และแจ้งเตือนสถานการณ์ให้เกษตรกร/ สหกรณ์/กลุ่มเกษตรกรทราบ</p> <p>๔) การคาดการณ์และติดตามสถานการณ์ต่างๆ อย่างใกล้ชิด ประกอบด้วย สภาพ ภูมิอากาศ สภาพน้ำฝน สภาพน้ำท่า สภาพน้ำในอ่างเก็บน้ำ สภาพน้ำท่วม และพายุจร เพื่อให้การบริหารจัดการน้ำและการแก้ไขปัญหาต่างๆ เป็นไปอย่าง มีประสิทธิภาพ และรวดเร็วทันต่อเหตุการณ์</p> <p>๕) จัดตั้งศูนย์ประมวลวิเคราะห์สถานการณ์น้ำในระดับโครงการชลประทานต่างๆ เพื่อไว้เฝ้าติดตามสถานการณ์อย่างใกล้ชิด และจัดทำรายงานรวมถึงการแจ้งข้อมูล ข่าวสารให้ประชาชนและหน่วยงานที่เกี่ยวข้องทราบ โดยในระดับพื้นที่จะมีนายช่าง หัวหน้าโครงการชลประทาน (จังหวัด) เป็นผู้แทนกรมฯ ในการให้ข้อมูลข่าวสารแจ้งให้กับ หน่วยงานในระดับจังหวัด</p> <p>๓. การจัดการข้อมูลเกษตรกร</p> <p>๑) ดำเนินการขึ้นทะเบียนและปรับปรุงเกษตรกรให้เป็นปัจจุบัน</p> <p>๒) จัดทำบัญชีรายชื่อเกษตรกรในพื้นที่รับผิดชอบ</p> <p>๔. การจัดทำบัญชีทรัพยากรและเตรียมความพร้อมเครื่องจักร-อุปกรณ์</p> <p>๑) สสำรวจอัตรากำลังคนของหน่วยงานในสังกัดกระทรวงเกษตรและสหกรณ์ เพื่อเตรียมพร้อมรับมืออุทกภัย</p> <p>๒) สสำรวจและจัดทำบัญชีทรัพยากร เครื่องจักร เครื่องมือ อุปกรณ์</p> <p>๓) วางแผนศึกษาโครงการวางระบบและติดตั้งโทรมาตรเพื่อพยากรณ์น้ำและเตือนภัย เป็นการบริหารเพื่อรายงานสถานการณ์น้ำ และประชาสัมพันธ์โดยใช้ประโยชน์จาก โครงการระบบโทรมาตรฯ ที่สร้างเสร็จแล้ว เพื่อรายงานข้อมูลสภาพน้ำฝนน้ำท่า และการพยากรณ์น้ำให้กับหน่วยงานที่เกี่ยวข้องอย่างต่อเนื่องรวมถึงเพื่อเป็นประโยชน์ใน</p>	<p>ทุกหน่วยงาน</p> <p>ปม./ปศ./กสกส./ ศวพ./กยท./สตท ปศ.</p> <p>กสก.</p> <p>กยท.</p> <p>ทุกหน่วยงาน</p> <p>ชป.</p> <p>ชป.</p> <p>กสก./ปม./ปศ./ กยท.</p> <p>ศมม.ชุมพร</p> <p>ศูนย์ติดตามฯ</p> <p>ศูนย์ติดตามฯ</p> <p>ชป.</p>

แผนป้องกันและบรรเทาสาธารณภัยด้านการเกษตรจังหวัดนครศรีธรรมราช ในช่วงฤดูฝน ปี ๒๕๖๙/๗๐ (เดือนกันยายน ๒๕๖๙ – กุมภาพันธ์ ๒๕๗๐)	
การดำเนินงาน	หน่วยงาน
<p>การเตือนการป้องกันและการให้ความช่วยเหลือเป็นไปอย่างมี ประสิทธิภาพและทันเวลา โดยแบ่งเป็น โครงการที่ดำเนินการแล้วเสร็จ ติดตามสถานีโทรมาตรที่เฝ้าระวังอย่าง ใกล้ชิด พร้อมแจ้งเตือนภัยให้กับประชาชนในพื้นที่ทราบได้ทันท่วงที ก่อนที่อุทกภัยจะ เกิดขึ้น , โครงการที่อยู่ระหว่างดำเนินการในอนาคต</p> <p>๔) การเตรียมการพร้อมด้านเครื่องจักร-เครื่องมือต่างๆ ของโครงการและสำนักงาน ชลประทานรวมถึงสำนักเครื่องจักรกล เป็นแผนการ สํารวจความพร้อมเครื่องจักร- เครื่องมือ เพื่อเข้าช่วยเหลือและป้องกันแก้ไขเมื่อมีเหตุการณ์เกิดขึ้น โดยแสดง รายละเอียดสถานะเครื่องมือ-เครื่องจักรที่สามารถใช้งานได้ พร้อมจุดติดตั้งเครื่องมือ ต่างๆ เช่น เครื่องสูบน้ำเคลื่อนที่ , เครื่องผลักดันน้ำในพื้นที่น้ำท่วมซ้ำซาก ได้แก่ พื้นที่ ชุมชนเมืองนครศรีธรรมราช เมืองทุ่งสง และพื้นที่ลุ่มน้ำปากพนัง</p> <p>๕) แผนป้องกันและแก้ไขผลกระทบภาวะน้ำท่วมบริเวณในเขตพื้นที่โครงการและพื้นที่ ก่อสร้างโครงการชลประทานขนาดกลางที่อยู่ระหว่างดำเนินการ</p> <p>* แผนงานที่ใช้สิ่งก่อสร้าง</p> <p>แผนงานขุดลอกและกำจัดวัชพืชในคลองชลประทาน คลองระบายน้ำ และในอ่างเก็บน้ำ ต่างๆ ตามแผนงานเพื่อเพิ่มประสิทธิภาพการรับน้ำและการระบายน้ำ</p> <p>การตรวจสอบความพร้อมใช้งานของอาคารชลประทานต่างๆ เช่น คันกั้นน้ำ และประตู ระบายน้ำ เป็นต้น</p> <p>๕. การเฝ้าระวังและป้องกันสัตว์เลื้อย</p> <p>๑) การเฝ้าระวังการเลื้อยจะเข้ โดยตรวจสอบสถานที่เลื้อยให้มีความแข็งแรง ตรวจสอบ จำนวนจะเข้ พร้อมจัดทำบัญชี ให้เป็นปัจจุบัน เพื่อป้องกันมิให้จะเข้หลุดรอดออกสู่แหล่ง น้ำ</p> <p>๒) การสำรองเสบียงสัตว์ หญ้าแห้ง หญ้าสด ยาและเวชภัณฑ์</p> <p>๓) การวางแผนและกำหนดจุดอพยพสัตว์</p> <p>๔) วางแผนเคลื่อนย้ายตัวไหม/อุปกรณ์ เตรียมอาหารสำรอง (ใบหม่อน)</p> <p>๖. การบริหารจัดการน้ำ</p> <p>๑) การบริหารจัดการน้ำในอ่างเก็บน้ำ สำนักงานชลประทานที่ ๑๕ และโครงการฯ ได้บริหารจัดการน้ำของอ่างเก็บน้ำขนาดกลางที่อยู่ในความรับผิดชอบ เพื่อกำหนดการ เก็บกักน้ำและการระบายน้ำให้เป็นไปตามเกณฑ์การเก็บกักน้ำในอ่าง (Rule Curve) ที่กำหนดไว้ในแต่ละช่วงเวลา ไม่ก่อให้เกิดผลกระทบจากสภาพน้ำหลากในอ่างเก็บน้ำ อย่างรุนแรง และเกิดภาวะน้ำท่วมด้านท้ายน้ำ ตลอดจนเร่งเก็บกักน้ำให้เต็มอ่างเก็บน้ำ ช่วงปลายฤดูฝน</p> <p>๒) การบริหารจัดการน้ำในพื้นที่การเกษตรในเขตลุ่มน้ำปากพนัง โดยการพร่องระดับน้ำ ในลำน้ำก่อนถึงฤดูฝนตกหนัก เพื่อให้มีที่ว่างพอเพื่อรองรับน้ำฝนหรือรับน้ำหลากได้ บางส่วน ทั้งนี้จะต้องไม่เกิดความเสียหายแก่เกษตรกรในพื้นที่ควบคุมระดับน้ำตามประตู ระบายน้ำหลักต่างๆ ให้อยู่ต่ำกว่าระดับเก็บกัก</p>	<p>ชลป.</p> <p>ชลป.</p> <p>ปม.</p> <p>ปศ.</p> <p>ปศ.</p> <p>ศมม.ชุมพร</p> <p>ชลป.</p> <p>ชลป.</p>

แผนป้องกันและบรรเทาสาธารณภัยด้านการเกษตรจังหวัดนครศรีธรรมราช ในช่วงฤดูฝน ปี ๒๕๖๙/๗๐ (เดือนกันยายน ๒๕๖๙ – กุมภาพันธ์ ๒๕๗๐)	
การดำเนินงาน	หน่วยงาน
<p>๓) การบริหารน้ำหลากที่ไม่สามารถควบคุมได้นั้น จะกำหนดวิธีการติดตามฝ้าระวังและคาดการณ์ตามสถานการณ์ที่จะเกิดขึ้นพร้อมกับแจ้งเตือนหน่วยงานที่เกี่ยวข้องเพื่อเตรียมป้องกันและให้การช่วยเหลือได้ทันที</p> <p>๗. การประชุมและการประสานงาน</p> <p>๑) จัดประชุมคณะกรรมการศูนย์ติดตามและแก้ไขปัญหาภัยพิบัติด้านการเกษตร จังหวัดนครศรีธรรมราช เพื่อเตรียมความพร้อมรับมือสถานการณ์อุทกภัยที่จะเกิดขึ้น</p> <p>๒) จัดทำแผนการขนส่งและการกระจายถุงยังชีพเมื่อประสบอุทกภัย</p> <p>๓) ประสานสหกรณ์และกลุ่มเกษตรกรจัดเก็บเอกสารและอุปกรณ์สำคัญให้พ้นจากระดับความเสียหาย และจัดเก็บเอกสารสำคัญวางไว้ในจุดที่สามารถเคลื่อนย้ายได้ทันที</p> <p>๔) บูรณาการร่วมกับศูนย์บัญชาการเหตุการณ์จังหวัด</p>	<p>ชป.</p> <p>ศูนย์ติดตามฯ</p> <p>ศูนย์ติดตามฯ</p> <p>สตท.</p> <p>ศูนย์ติดตามฯ</p>
ระยะเกิดภัย	
<p>๑. การติดตามและรายงานสถานการณ์</p> <p>๑) จัดตั้ง War room ศูนย์ติดตามและแก้ไขปัญหาภัยพิบัติด้านการเกษตร จังหวัดนครศรีธรรมราช ณ สำนักงานเกษตรและสหกรณ์จังหวัดนครศรีธรรมราช ชั้น ๔ ศาลากลางจังหวัดนครศรีธรรมราช พร้อมจัดกำลังเจ้าหน้าที่ฝ้าระวังตลอด ๒๔ ชม. เพื่อประสานงานและติดตามข้อมูลสภาพอากาศจากกรมอุตุนิยมวิทยา สถาบันสารสนเทศทรัพยากรน้ำ (สสน.) และกรมป้องกันและบรรเทาสาธารณภัย (ปภ.) อย่างใกล้ชิดในช่วงฤดูฝน</p> <p>๒) การติดตามข้อมูลสภาพอากาศ และสถานการณ์อุทกภัยในพื้นที่ พร้อมทั้งประชาสัมพันธ์วิธีการรับมือกับสถานการณ์ และการแจ้งเตือนภัยล่วงหน้าผ่านช่องทางต่าง ๆ</p> <p>๓) รายงานความเสียหายเบื้องต้น ภายใน ๒๔ ชม. เมื่อเกิดภัย มายังศูนย์ติดตามและแก้ไขปัญหาภัยพิบัติด้านการเกษตร จังหวัดนครศรีธรรมราช เพื่อรวบรวมและรายงานสถานการณ์ต่อศูนย์ติดตามและแก้ไขปัญหาภัยพิบัติด้านการเกษตร กระทรวงเกษตรและสหกรณ์ ทราบต่อไป</p> <ul style="list-style-type: none"> - ข้อมูลผลกระทบด้านการเกษตร/ ประมง /ปศุสัตว์ - ข้อมูลการให้ความช่วยเหลือเฉพาะหน้า (ถุงยังชีพ/น้ำดื่ม/อาหาร) - ข้อมูลการสนับสนุนเสบียงสัตว์ (หญ้าแห้ง/หญ้าสด/ยาและเวชภัณฑ์) - ข้อมูลความเสียหายของสหกรณ์และกลุ่มเกษตรกร <p>๔) เปิดศูนย์ประสานงานและช่องทางสื่อสารฉุกเฉิน ติดตามสถานการณ์ โดยให้รายงานตัวผ่านช่องทางที่กำหนด เพื่อตรวจสอบความปลอดภัย</p> <p>๒. การให้ความช่วยเหลือเฉพาะหน้าและการบรรเทาสาธารณภัย</p> <p>๑) สนับสนุนเสบียงสัตว์และเวชภัณฑ์</p> <p>๒) อพยพสัตว์และไปยังพื้นที่ปลอดภัย</p>	<p>กษ.นศ</p> <p>ทุกหน่วยงาน</p> <p>ทุกหน่วยงาน</p> <p>สตท.</p> <p>ปศ./ศมม.ชุมพร</p> <p>ปศ./ศมม.ชุมพร</p>

แผนป้องกันและบรรเทาสาธารณภัยด้านการเกษตรจังหวัดนครศรีธรรมราช ในช่วงฤดูฝน ปี ๒๕๖๙/๗๐ (เดือนกันยายน ๒๕๖๙ – กุมภาพันธ์ ๒๕๗๐)	
การดำเนินงาน	หน่วยงาน
<p>๓) จัดตั้งชุดเฉพาะกิจลงพื้นที่ให้คำแนะนำวิชาการ</p> <p>๔) การสนับสนุนสารชีวภัณฑ์/ ยาปฏิชีวนะ/ เชื้อราไตรโคเดอร์มา</p> <p>๕) แจกจ่ายและรักษาความปลอดภัย ให้ปฏิบัติตามแผนอพยพไปยังจุดรวมพล และให้เจ้าหน้าที่สหกรณ์และกลุ่มเกษตรกรที่ได้รับมอบหมายตัดระบบไฟ และล๊อคดาวนห้องเก็บ Server เพื่อป้องกันความเสียหายจากไฟฟ้าลัดวงจร</p> <p>๖) ประเมินสถานการณ์และรายงานจำนวนพื้นที่การเกษตรที่ได้รับผลกระทบทั้งด้านพืช/ ประมง/ ปศุสัตว์ ให้ศูนย์ติดตามและแก้ไขปัญหาภัยพิบัติด้านการเกษตร จังหวัดนครศรีธรรมราช</p> <p>๗) ลงพื้นที่ให้ความช่วยเหลือเฉพาะหน้า</p>	<p>ปม./ปศ./กสก./ ศวพ./พด./กยท./ ศมม.ชุมพร กสก./ศวพ./พด. สศท.</p>
<p>๓. การบริหารจัดการน้ำ</p> <p>๑) การเฝ้าติดตามสถานการณ์และแจ้งเตือนให้หน่วยงานที่เกี่ยวข้อง เพื่อแจ้งเตือนประชาชนในเขตชุมชนเมืองนครศรีธรรมราช โดยใช้ข้อมูลความสัมพันธ์ของสถานีวัดน้ำท่า</p> <p>๒) แผนงานที่กำหนดขึ้นเพิ่มเติมจากแผนงานก่อนน้ำมา ทั้งมาตรการที่ใช้สิ่งก่อสร้างและไม่ใช้สิ่งก่อสร้างตามความเหมาะสมในแต่ละพื้นที่ โดยเสริมประสิทธิภาพของอาคารชลประทานในบริเวณต่างๆ ที่พบว่ามีศักยภาพเพียงพอกับขนาดของสถานการณ์น้ำหลากที่คาดว่าจะเกิดขึ้น ประกอบด้วย การเสริมกระสอบทราย การก่อสร้างคันดินเล็ก การก่อสร้างทำนบชั่วคราวปิดช่องทางน้ำยังไม่มีอาคารบังคับน้ำ การขุดลอกและการกำจัดวัชพืชเพิ่มเติมการผันน้ำ การขุดเปิดคันกั้นน้ำในเขตชลประทาน เป็นต้น</p> <p>๓) การเตรียมเครื่องสูบน้ำหรือเครื่องผลักดันน้ำไว้ที่บริเวณประตูระบายน้ำต่างๆ หรือจุดที่แจ้งไว้ตามแผนความต้องการ ทั้งเครื่องจักรกลหนักในบริเวณใกล้เคียงกับพื้นที่ หากมีการร้องขอจะสามารถดำเนินการได้ทันที</p>	<p>ทุกหน่วยงาน</p> <p>ชป.</p> <p>ชป.</p> <p>ชป.</p>
<p>๔. การบูรณาการและบัญชาการเหตุการณ์</p> <p>๑) ประสานการหน่วยงานทั้งในและนอกสังกัดกระทรวงเกษตรและสหกรณ์เพื่อให้ความช่วยเหลือเฉพาะหน้าแก่เกษตรกร</p> <p>๒) บูรณาการร่วมกับศูนย์บัญชาการเหตุการณ์จังหวัด</p>	<p>ศูนย์ติดตามฯ</p> <p>ศูนย์ติดตามฯ</p>

แผนป้องกันและบรรเทาสาธารณภัยด้านการเกษตรจังหวัดนครศรีธรรมราช ในช่วงฤดูฝน ปี ๒๕๖๙/๗๐ (เดือนกันยายน ๒๕๖๙ – กุมภาพันธ์ ๒๕๗๐)	
การดำเนินงาน	หน่วยงาน
ระยะหลังเกิดภัย	
<p>๑. การให้ความช่วยเหลือเยียวยาเกษตรกรผู้ประสบภัยพิบัติกรณีฉุกเฉินตามระเบียบที่เกี่ยวข้อง</p> <p>๒. การฟื้นฟูพื้นที่การเกษตรหลังน้ำลด</p> <p>ระยะสั้น</p> <p>๑) สนับสนุนพืช ต้นพันธุ์ เมล็ดพันธุ์พืช พันธุ์สัตว์ และปัจจัยการผลิตชีวภาพ-สารชีวภัณฑ์ต่าง ๆ</p> <p>๒) ส่งเสริมอาชีพทางเลือกด้านการเกษตร และสนับสนุนการปลูกแทน-ปลูกใหม่ของเกษตรกร</p> <p>๓) ซ่อมแซมเครื่องมือ-เครื่องจักรทางการเกษตรขนาดเล็ก และปรับระดับพื้นที่เกษตรภายในแปลงหลังน้ำลด</p> <p>๔) การบำบัดฟื้นฟูสภาพดิน-น้ำ โดยสนับสนุนสาร พด.๖ น้ำหมักชีวภาพ และปุ๋ยอินทรีย์</p> <p>๕) ให้คำแนะนำการดูแลต้นพันธุ์ และป้องกันโรคระบาดของพืช รวมทั้งการดูแลสุขภาพและป้องกันโรคในสัตว์</p> <p>ระยะยาว</p> <p>๑) ฟื้นฟูปรับสภาพดินให้มีความเหมาะสม เพื่อเพิ่มความอุดมสมบูรณ์ของดิน</p> <p>๒) ส่งเสริมการฝึกอบรมเพื่อพัฒนาอาชีพด้านการเกษตรให้แก่เกษตรกร</p> <p>๓) การลดดอกเบี้ยและขยายระยะเวลาชำระหนี้ ให้แก่กลุ่มเกษตรกรและสมาชิกสถาบันเกษตรกร</p> <p>๔) การปรับปรุงโครงสร้างพื้นฐานภายในแปลงเกษตร เช่น คันล้อม คูระบายน้ำฝายชะลอน้ำ</p> <p>๕) การสำรวจอาคารชลศาสตร์ ซ่อมแซมอาคาร และประตูระบายน้ำ</p> <p>๓. การวิเคราะห์และติดตามผลกระทบ</p> <p>๑) พัฒนาศักยภาพการติดตามและวิเคราะห์ภัยพิบัติด้านการเกษตร</p> <p>๒) วิเคราะห์มูลค่าความเสียหายจากภัยพิบัติด้านการเกษตร</p> <p>หมายเหตุ พื้นที่ประสบภัยพิบัติ สศท.๘ จะมีการวิเคราะห์โดยใช้ข้อมูลจากหน่วยงานที่เกี่ยวข้อง</p>	<p>กสก./ปม./ปศ./กยท./สหกรณ์/สศท</p> <p>กสก./ปม./ปศ./ศวพ./พด./ศวข.</p> <p>กสก./ปม./ปศ./ศวพ./พด./ศวข./ชป.</p> <p>สศท.๘</p>

10.1 แผนการขนส่งและการกระจายถุงยังชีพเมื่อประสบอุทกภัย

1. จุดพักหรือโกดังสำหรับจัดเก็บถุงยังชีพและสิ่งของจำเป็นเพื่อบรรเทาทุกข์ผู้ประสบภัย

โครงการชลประทานนครศรีธรรมราชและสำนักงานปศุสัตว์จังหวัดนครศรีธรรมราช

2. การสำรวจพื้นที่ที่ต้องการความช่วยเหลือ

กรณีเกิดภัยพิบัติ มอบหมายให้สำนักงานเกษตรจังหวัดนครศรีธรรมราช ร่วมกับสำนักงานเกษตรอำเภอแต่ละอำเภอ สำรวจพื้นที่ที่ต้องการความช่วยเหลือ จำนวนถุงยังชีพและสิ่งของจำเป็นเพื่อบรรเทาทุกข์เหล่าผู้ประสบภัย

3. การลำเลียงถุงยังชีพและสิ่งของจำเป็นเพื่อการบรรเทาทุกข์ ซึ่งได้รับการจัดสรรจากส่วนกลาง เพื่อนำไปจัดเก็บ ณ จุดพักหรือโกดังสำรอง

กำหนดให้หน่วยงานในสังกัดกระทรวงเกษตรและสหกรณ์ มอบหมายเจ้าหน้าที่หน่วยงานละ 5 คน ร่วมลำเลียงถุงยังชีพและสิ่งของจำเป็นเพื่อการบรรเทาทุกข์ ซึ่งได้รับการจัดสรรจากส่วนกลาง เพื่อนำไปจัดเก็บ ณ จุดพักหรือโกดังสำรอง

4. การกระจายถุงยังชีพและสิ่งของจำเป็นเพื่อบรรเทาทุกข์

การกระจายถุงยังชีพและสิ่งของจำเป็นเพื่อบรรเทาทุกข์ แบ่งเขตพื้นที่รับผิดชอบ ดังนี้

ตาราง 14 แสดงการแบ่งเขตพื้นที่รับผิดชอบในการกระจายถุงยังชีพและสิ่งของจำเป็นเพื่อบรรเทาทุกข์

ที่	อำเภอ	หน่วยงานรับผิดชอบ
1	อำเภอเมืองนครศรีธรรมราช	สำนักงานปศุสัตว์จังหวัดนครศรีธรรมราช
2	อำเภอพรหมคีรี	การยางแห่งประเทศไทยจังหวัดนครศรีธรรมราช
3	อำเภอลานสกา	สำนักงานเกษตรและสหกรณ์จังหวัดนครศรีธรรมราช ฝ่ายจัดหาที่ดินที่ 2 ส่วนจัดหาที่ดินที่ 4
4	อำเภอฉวาง	สำนักงานสหกรณ์จังหวัดนครศรีธรรมราช
5	อำเภอพิปูน	คป.นครศรีธรรมราช
6	อำเภอเชียรใหญ่	สถานีการทดลองการใช้น้ำชลประทานที่ 8 (นครศรีธรรมราช) สถานีพัฒนาที่ดินนครศรีธรรมราช
7	อำเภอชะอวด	สชป.15 คบ.ปากพนังบน
8	อำเภอท่าศาลา	สำนักงานเกษตรจังหวัดนครศรีธรรมราช
9	อำเภอทุ่งสง	ศูนย์วิจัยและพัฒนาการสัตวแพทย์ภาคใต้ตอนบน ด่านกักกันสัตว์นครศรีธรรมราช
10	อำเภอนาบอน	ศูนย์ขยายพันธุ์พืชที่ 4 นครศรีธรรมราช สำนักงานตลาดกลางยางพาราจังหวัดนครศรีธรรมราช
11	อำเภอทุ่งใหญ่	ศูนย์และพัฒนาการเพาะเลี้ยงสัตว์น้ำจืดนครศรีธรรมราช

ที่	อำเภอ	หน่วยงานรับผิดชอบ
12	อำเภอปากพนัง	ศูนย์อำนวยการและประสานการพัฒนาพื้นที่ลุ่มน้ำปากพนังอันเนื่องมาจากพระราชดำริ หน่วยป้องกันและปราบปรามประมงทะเลปากพนัง คบ.ปากพนังล่าง สำนักงานสะพานปลานครศรีธรรมราช
13	อำเภอร่อนพิบูลย์	ศูนย์วิจัยและพัฒนาอาหารสัตว์นครศรีธรรมราช ศูนย์วิจัยและบำรุงพันธุ์สัตว์นครศรีธรรมราช
14	อำเภอสิชล	ศูนย์วิจัยและพัฒนาพันธุ์กรรมสัตว์น้ำนครศรีธรรมราช หน่วยป้องกันและปราบปรามประมงทะเลสิชล
15	อำเภอขนอม	สำนักงานตรวจบัญชีสหกรณ์ที่ 8
16	อำเภอหัวไทร	สำนักงานประมงจังหวัด ศูนย์พัฒนาประมงพื้นที่ลุ่มน้ำปากพนังอันเนื่องมาจากพระราชดำริ
17	อำเภอบางขัน	สำนักงานปฏิรูปที่ดินจังหวัด
18	อำเภอฉ่ำพรรณรา	การยางแห่งประเทศไทยเขตภาคใต้ตอนกลาง
19	อำเภอจุฬาภรณ์	ศูนย์วิจัยข้าวนครศรีธรรมราช
20	อำเภอพระพรหม	คบ.นครศรีธรรมราช
21	อำเภอนบพิตำ	โครงการก่อสร้างสำนักงานชลประทานที่ 15
22	อำเภอช้างกลาง	ศูนย์วิจัยและพัฒนาการเกษตรนครศรีธรรมราช
23	อำเภอเฉลิมพระเกียรติ	สำนักงานจัดรูปที่ดินและจัดระบบน้ำเพื่อเกษตรกรรมที่ 31 สำนักงานตรวจบัญชีสหกรณ์นครศรีธรรมราช

11. การติดตามและรายงาน

ตาราง 15 แสดงข้อมูลการติดตามและรายงานผล

ข้อมูล	หน่วยงาน	ระยะเวลา
1. สถานการณ์น้ำ	โครงการชลประทานจังหวัด นครศรีธรรมราช	ทุกวัน ภายในเวลา 11.00 น.
2. การแจ้งเตือน	ทุกส่วนราชการ	เมื่อมีการแจ้งเตือน
3. ผลกระทบด้านการเกษตร 3.1 ด้านพืช 3.2 ด้านประมง 3.3 ด้านปศุสัตว์	สำนักงานเกษตรจังหวัดนครศรีธรรมราช สำนักงานประมงจังหวัดนครศรีธรรมราช สำนักงานปศุสัตว์จังหวัดนครศรีธรรมราช	ภายใน 24 ชั่วโมง เมื่อเกิดภัย และปรับปรุงข้อมูลทุกวัน ภายในเวลา 13.00 น.
4. ผลการให้ความช่วยเหลือ เบื้องต้น	ทุกส่วนราชการ	เมื่อเกิดภัย และปรับปรุงข้อมูล ทุกวัน ภายในเวลา 13.00 น.
4. การรายงานสถานการณ์ ภัยพิบัติให้ผู้บริหารกระทรวง เกษตรและสหกรณ์ทราบ	สำนักงานเกษตรและสหกรณ์จังหวัด นครศรีธรรมราช	ภายใน 24 ชั่วโมง เมื่อเกิดภัย และปรับปรุงข้อมูลทุกวัน 18.00 น.
5. การบันทึกข้อมูลในระบบ บริหารจัดการภัยพิบัติ ด้านการเกษตร	สำนักงานเกษตรและสหกรณ์จังหวัด นครศรีธรรมราช	ภายใน 24 ชั่วโมง เมื่อเกิดภัย และปรับปรุงข้อมูลทุกวัน ก่อนเวลา 07.00 น. และ 16.00 น.
6. ข้อพิพาท	สำนักงานเกษตรและสหกรณ์จังหวัด นครศรีธรรมราช	ภายใน 24 ชั่วโมง เมื่อเกิดภัย

12. การติดต่อประสานงาน และช่องทางการสื่อสาร

ตาราง 16 แสดงบัญชีรายชื่อเจ้าหน้าที่หน่วยงานต่าง ๆ และช่องทางการสื่อสาร

ที่	หน่วยงาน	ผู้ประสานงาน		โทรศัพท์
		ชื่อ-สกุล	ตำแหน่ง	
1	สำนักงานเกษตรและสหกรณ์จังหวัดนครศรีธรรมราช โทรศัพท์ 075-357-312 โทรสาร 075-346-691	นายวิวัฒน์ชัย หนูทอง	เกษตรและสหกรณ์จังหวัดนครศรีธรรมราช	081-936-9945
		นางสาวศิริรัตน์ สุทธิรักษ์	นักวิเคราะห์นโยบายและแผนชำนาญการ	089-503-3676
		นางสาวศศิภา แก้วซัง	เจ้าหน้าที่วิเคราะห์นโยบายและแผน	096-634-6080
2	สนง.เกษตรจังหวัดนครศรีธรรมราช โทรศัพท์ 075-446014 โทรสาร 075-446014	นางอารีย์ ศิริรัตน์	เกษตรจังหวัดนครศรีธรรมราช	081-598-0891
		นางสาวนวนณา วิลาตลัด	นักวิชาการส่งเสริมการเกษตรชำนาญการ	085-956-6794
3	สนง.ประมงจังหวัดนครศรีธรรมราช โทรศัพท์ 075-356150 โทรสาร 075-356150	นายสมเกียรติ ขวัญเมือง	ประมงจังหวัดนครศรีธรรมราช	062-259-5525
		นางสุธิรา มาลา	หัวหน้ากลุ่มบริหารจัดการด้านการประมง	081-597-2581
		นางสาวทิพวรรณ ทิพย์กองลาศ	เจ้าพนักงานประมงชำนาญงาน	080-089-5251
4	สนง.ปศุสัตว์จังหวัดนครศรีธรรมราช	นายเดชา จิตรภิรมย์	ปศุสัตว์จังหวัดนครศรีธรรมราช	086-6866761
	โทรศัพท์ 075-356254 โทรสาร 075-356065	นางสาวอมรรัตน์ เผือกเอี่ยม	หัวหน้ากลุ่มยุทธศาสตร์และสารสนเทศการปศุสัตว์	084-797-9019
		นางสาวพลอยไพลิน บุตรแสงดี	นักวิเคราะห์นโยบายและแผน	095-529-9155
5	สถานีพัฒนาที่ดินนครศรีธรรมราช โทรศัพท์ 075-378609	นายวิเชียร พรหมทอง	ผู้อำนวยการสถานีพัฒนาที่ดินนครศรีธรรมราช	081-892-8784
		นางสาวมาทินี จิงจะดี	นักวิชาการเกษตรชำนาญการ	090-235-4429
6	การยางแห่งประเทศไทยจังหวัดนครศรีธรรมราช โทรสาร 075-447274	นายสุรศักดิ์ ตาดทอง	ผู้อำนวยการการยางแห่งประเทศไทยจังหวัดนครศรีธรรมราช	081-078-0598
		นางสาวสมิตรา บัวบาล	ผู้ช่วยผู้อำนวยการจังหวัดนครศรีธรรมราช	091-309-3909
		นางสาวธัญวรัตน์ รัชศรีทอง	นักวิเคราะห์นโยบายและแผน	099-326-6955
7	ศูนย์วิจัยข้าวนครศรีธรรมราช โทรศัพท์ 075-399012 โทรสาร 075-399012	นางดลตกร โพธิ์ศิริ	ผู้อำนวยการศูนย์วิจัยข้าวนครศรีธรรมราช	081-934-0056
		นางรอยบุญ จำรัสกาญจน์	นักวิชาการเกษตรชำนาญการพิเศษ	095-256-3029
		นายวิเชียร พงศาปาน	เจ้าพนักงานการเกษตรชำนาญงาน	085-570-0556
8	สนง.ทรัพยากรธรรมชาติและสิ่งแวดล้อมจังหวัดนครศรีธรรมราช โทรศัพท์ 075-318370	นายเกรียงศักดิ์ นพนนท์	ผู้อำนวยการ สนง.ทรัพยากรธรรมชาติและสิ่งแวดล้อมจังหวัดนครศรีธรรมราช	081-752-0387
		นายเศรษฐรัฐ ทองฤกษ์	ผู้อำนวยการส่วนทรัพยากรน้ำ	089-474-0414
9	ศูนย์วิจัยและพัฒนาการเกษตรนครศรีธรรมราช โทรศัพท์ 075-809709 โทรสาร 075-809710	นายอุดมพร เสือมาก	ผู้อำนวยการศูนย์วิจัยและพัฒนาการเกษตรนครศรีธรรมราช	082-275-6991
		นางสาววิริยา ประจิมพันธุ์	นักวิชาการเกษตรชำนาญการพิเศษ	080-382-8298
		นายมนตรี ปานตู	นักวิชาการเกษตรชำนาญการ	081-898-9548

ที่	หน่วยงาน	ผู้ประสานงาน		โทรศัพท์
		ชื่อ-สกุล	ตำแหน่ง	
10	โครงการชลประทานนครศรีธรรมราช โทรศัพท์ 075-763299	นายเสกสรร ทรัพย์เจริญ	ผู้อำนวยการโครงการชลประทาน นครศรีธรรมราช	082-3565495
		นายอำนาจ จันทอม	หัวหน้าฝ่ายจัดสรรน้ำและปรับปรุงระบบ ชลประทาน	086-6609135
11	โครงการส่งน้ำและบำรุงรักษา นครศรีธรรมราช โทรศัพท์ 075-803820 โทรสาร 075-803821	นายธวัชชัย สรรพชญ	ผู้อำนวยการโครงการส่งน้ำและบำรุงรักษา นครศรีธรรมราช	081-979-2839
		นายวิเศษวิทย์ เกลาเกลี้ยง	หัวหน้าฝ่ายจัดสรรน้ำและปรับปรุงระบบ ชลประทาน	084-0016982
12	โครงการส่งน้ำและบำรุงรักษา ปากพื้งบน โทรศัพท์ 075-493242	นายพิทักษ์พงษ์ ตีบแก้ว	ผู้อำนวยการโครงการส่งน้ำและบำรุงรักษา ปากพื้งบน	081-556-6844
		นายสัญชิต ศรีสังข์	หัวหน้าฝ่ายจัดสรรน้ำและปรับปรุงระบบ ชลประทาน	083-2830455
13	โครงการส่งน้ำและบำรุงรักษา ปากพื้งล่าง โทรศัพท์ 075-518040 โทรสาร 075-518040	นายชาคริต รongสวัสดิ์	ผู้อำนวยการโครงการส่งน้ำและบำรุงรักษา ปากพื้งล่าง	065-1424419
		นายพงศ์เทพ ปรีชา	หัวหน้าฝ่ายจัดสรรน้ำและปรับปรุงระบบ ชลประทาน	088-7906162
14	สถานีอุตุนิยมวิทยาจังหวัด นครศรีธรรมราช โทรศัพท์ 075-446-646 โทรสาร 075-446-646	นายพลกฤต ทองเสมอ	ผู้อำนวยการสถานีอุตุนิยมวิทยา นครศรีธรรมราช	066-146-7253
		นางสุมาพร ไกรภูมิ	เจ้าพนักงานอุตุนิยมวิทยาชำนาญงาน	082-277-6219
15	สนง.สทสรณจังหวัดนครศรีธรรมราช โทรศัพท์ 075-324470 โทรสาร 075-324470-109	นายศิวกร ศรีภักดี	สทสรณจังหวัดนครศรีธรรมราช	062-245-7841
		นายมานะชัย สังแก้ว	นักวิชาการสทสรณชำนาญการพิเศษ	081-277-8332
		นางสาววิไล ดิษสระ	นักวิชาการสทสรณชำนาญการ	081-458-7938
16	สนง.ตรวจบัญชีสหกรณ์ นครศรีธรรมราช โทรศัพท์ 075-324470	นางสาวศิริวรรณ โพธิ์ถาวร	ผู้อำนวยการตรวจบัญชีสหกรณ์ นครศรีธรรมราช	080-058-0680
		นางสาวณิภัทร จุฑาวงศ์กุล	นักวิชาการตรวจสอบบัญชีปฏิบัติการ	081-747-1963
17	สนง. ช.ก.ส. จังหวัดนครศรีธรรมราช โทรศัพท์ 075-380443	นายฉัตรชัย หวังดี	พนักงานบริหารสินเชื่อ 8	081-326-4881
		นางสาวนริชดา หวังสุด	พนักงานบริหารสินเชื่อ 8	095-361-9935
18	สำนักงานการปฏิรูปที่ดินจังหวัด นครศรีธรรมราช (075-347313)	นายสุทธีวัชร นาคสวาทดี	ปฏิรูปที่ดินจังหวัดนครศรีธรรมราช	099-627-2529
		นางกุลธิดา ดวงภักดี	ผู้อำนวยการกลุ่มยุทธศาสตร์และการ ปฏิรูปที่ดิน	089-866-1974
		นางสาวอรนิตา มัชรินทร์	นักวิชาการปฏิรูปที่ดินชำนาญการ	075-347313 ต่อ 12

ที่	หน่วยงาน	ผู้ประสานงาน		โทรศัพท์
		ชื่อ-สกุล	ตำแหน่ง	
19	สนง.เศรษฐกิจการเกษตรที่ 8 โทรศัพท์ 077-331641 โทรสาร 077-311641	นายนิกร แสงเกตุ	ผู้อำนวยการสำนักงานเศรษฐกิจการเกษตรที่ 8	081-565-4417
		นายธีรวัต มณีวัต	ผู้อำนวยการส่วนสารสนเทศการเกษตร	085-888-9877
		นางวรัญญา สุวรรณักดิ์	นักวิเคราะห์นโยบายและแผนชำนาญการพิเศษ	086-120-4604
20	ศูนย์หม่อนไหมเฉลิมพระเกียรติฯ (ชุมพร) โทรศัพท์ 077-611065 โทรสาร	นายอนุชิต หาญนุรักษ์	นักวิชาการเกษตรชำนาญการ	088-563-1558
		นางสาวอรจิตรา ปรางงาม	นักวิชาการเกษตรปฏิบัติการ	097-002-3493
		นางสาวยุพา มิตรมังกร	นักวิชาการเกษตรปฏิบัติการ	064-746-9147
		นางสาวโชติกา ตั้งอรุณ	นักวิชาการเกษตร	093-587-1448
21	สนง.ป้องกันและบรรเทาสาธารณภัย จังหวัดนครศรีธรรมราช โทรศัพท์ 075-358440 โทรสาร 075-358440	นายธนศพร คงหอม	หัวหน้าสำนักงานป้องกันและบรรเทาสาธารณภัยนครศรีธรรมราช	089-969-6737
		นายโชคชัย ทองอร่าม	หัวหน้าฝ่ายสงเคราะห์ผู้ประสบภัย	065-986-0530
		นายไอศวรรย์ สวนอินทร์	หัวหน้าฝ่ายป้องกันและอำนวยการ	065-986-0529

ภาคผนวก

มาตรการรองรับฤดูฝน ปี 2569 (กนช.)

กนช. เห็นชอบ เมื่อวันที่ 29 เม.ย. 2569

มาตรการ รับมือฤดูฝน ปี 2569

- 1 มาตรการอพยพ**
และแจ้งเตือน

 พื้นที่เสี่ยงน้ำท่วม
 และพื้นที่เสี่ยงฝนทิ้งช่วง
 (ก่อนฤดูฝน - ตลอดช่วงฤดูฝน)
- 2 ทบทวน ปรับปรุง**

 เกษตรบริหารจัดการน้ำ
 ในแหล่งน้ำ อาคารถาวรคู่ม
 บังคั้นน้ำอย่างบูรณาการใน
 ระบบลุ่มน้ำ และกลุ่มลุ่มน้ำ
 (ก่อนฤดูฝน - ตลอดช่วงฤดูฝน)
- 3 เตรียมความพร้อม**
เครื่องจักรเครื่องมือ

 อำนวยการศาสตร์ ระบบระบายน้ำ
 ไทรมหาตราบคณาการประจำ
 พื้นที่เสี่ยง ให้สามารถรองรับ
 สถานการณ์ในช่วงน้ำหลาก
 และฝนทิ้งช่วง
 (ก่อนฤดูฝน - ตลอดช่วงฤดูฝน)
- 4 ตรวจสอบ**
พร้อมติดตาม
ความมั่นคง
ปลอดภัย

 ดันกันน้ำ ขำนบ พนังกันน้ำ
 (ก่อนฤดูฝน - ตลอดช่วงฤดูฝน)
- 5 เพิ่มประสิทธิภาพ**

 การระบายน้ำ
 อย่างเป็นระบบ
 (ก่อนฤดูฝน - ตลอดช่วงฤดูฝน)
- 6 จัดตั้งศูนย์บริหาร**
จัดการน้ำ
ก่อนเกิดภัย

 (ตลอดช่วงฤดูฝน)
- 7 เร่งพัฒนา**
และเก็บกักน้ำ

 ในแหล่งน้ำทุกประเภท
 ว่างปลาทะลุดูฝน
 (ตลอดช่วงฤดูฝน)
- 8 สร้างการรับรู้**
ความเสียหาย
และแจ้งเรื่อง
ง่าย

 ในการติดตาม
 ใ้าระวัง
 รมืออภัยค้ำน้ำ
 (ก่อนฤดูฝน - ตลอดช่วงฤดูฝน)
- 9 ติดตามประเมินผล**

 ปรรับมาตรการให้สอดคล้อง
 กับสถานการณ์ภัย
 (ตลอดช่วงฤดูฝน)

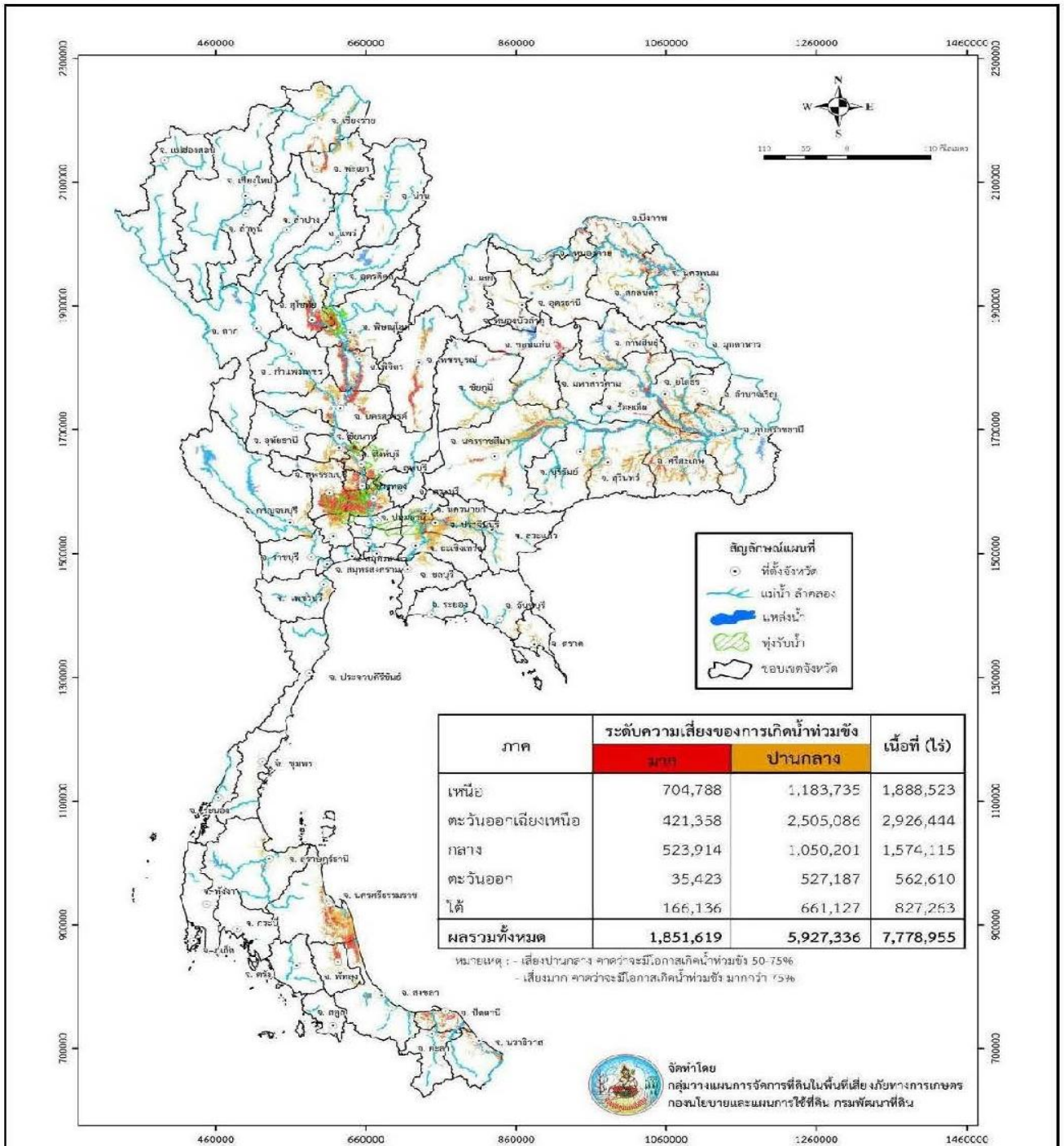


จัดทำโดย กองบริหารจัดการลุ่มน้ำ สทพช.

ภาคผนวก ข

คาดการณ์พื้นที่เสี่ยงน้ำท่วมขังในพื้นที่ทำการเกษตร ปี 2569

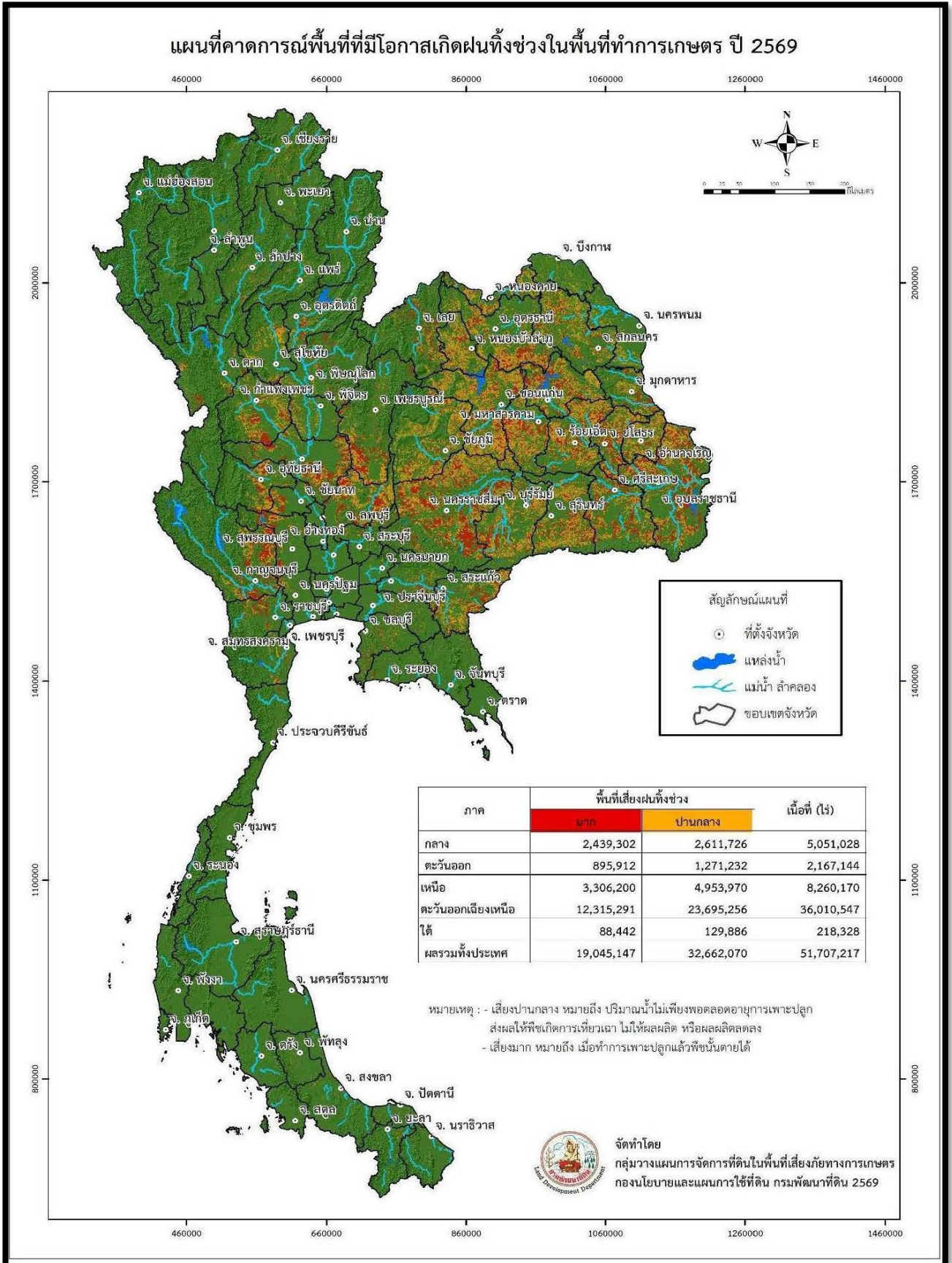
แผนที่คาดการณ์พื้นที่ที่มีโอกาสน้ำท่วมขังในพื้นที่ทำการเกษตร ปี 2569



หมายเหตุ : การคาดการณ์พื้นที่ที่เกษตรกรที่มีโอกาสจะเกิดน้ำท่วมได้จากภาวะวิเคราะห์ เป็นการคาดหมายระยะยาว ใช้เพื่อการคาดการณ์สำหรับวางแผนเตรียมการรับมือกับสถานการณ์ภัย อาจมีการคาดเคลื่อนได้ขึ้นอยู่กับความแปรปรวนของสภาพอากาศ สถานการณ์ปรากฏการณ์เอลนีโญ/ลานีญา และการบริหารจัดการในแต่ละพื้นที่ ซึ่งจะต้องมีการเฝ้าติดตามสถานการณ์อย่างใกล้ชิด

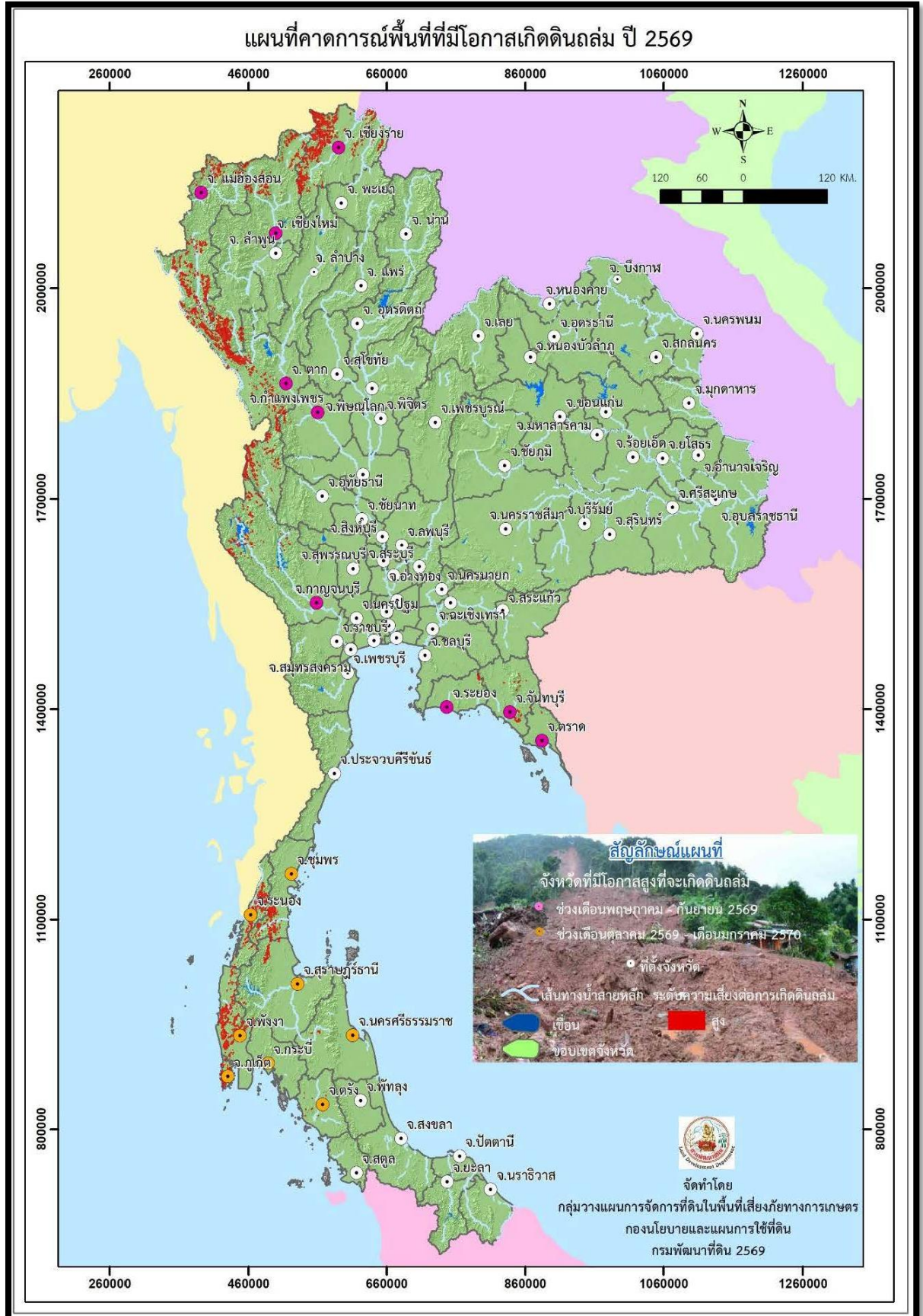
ภาคผนวก ค

คาดการณ์พื้นที่ที่มีโอกาสเกิดฝนทิ้งช่วงในพื้นที่ทำการเกษตร ปี 2569



ภาคผนวก ง

คาดการณ์พื้นที่เสี่ยงต่อการเกิดดินถล่มและน้ำป่าไหลหลากปี 2569



ภาคผนวก จ บัญชีทรัพยากร

ภาคผนวก จ-1 บัญชีทรัพยากร เครื่องจักร เครื่องมือและอุปกรณ์

ที่	รายการ	หน่วยงาน	จำนวน
เครื่องจักร เครื่องมือ อุปกรณ์			
1	เครื่องสูบน้ำ	โครงการส่งน้ำและบำรุงรักษาปากพยับน้ำ	41 เครื่อง
2	เครื่องสูบน้ำ ขนาด 6 นิ้ว	สำนักงานชลประทานที่ 15	1 เครื่อง
3	เครื่องสูบน้ำ ขนาด 8 นิ้ว	สำนักงานชลประทานที่ 15	24 เครื่อง
		โครงการส่งน้ำและบำรุงรักษานครศรีธรรมราช	1 เครื่อง
4	เครื่องสูบน้ำ ขนาด 12 นิ้ว	สำนักงานชลประทานที่ 15	53 เครื่อง
		โครงการส่งน้ำและบำรุงรักษานครศรีธรรมราช	14 เครื่อง
5	เครื่องสูบน้ำ ขนาด 14 นิ้ว	สำนักงานชลประทานที่ 15	6 เครื่อง
		สนง.ปภ.จ.นศ.	2 เครื่อง
6	เครื่องสูบน้ำ ขนาด 24 นิ้ว	สำนักงานชลประทานที่ 15	4 เครื่อง
7	เครื่องผลักดันน้ำ	สำนักงานชลประทานที่ 15	20 เครื่อง
		โครงการส่งน้ำและบำรุงรักษานครศรีธรรมราช	27 เครื่อง
		โครงการส่งน้ำและบำรุงรักษาปากพยับน้ำ	32 เครื่อง
8	รถบรรทุกน้ำ	สำนักงานชลประทานที่ 15	4 คัน
		โครงการส่งน้ำและบำรุงรักษาปากพยับน้ำ	1 คัน
9	รถบรรทุกน้ำ 6 ล้อ ขนาด 6,000 ลิตร	สนง.ปภ.จ.นศ.	1 คัน
10	รถบรรทุก	โครงการส่งน้ำและบำรุงรักษานครศรีธรรมราช	2 คัน
11	รถบรรทุก ขนาด 2 ตัน	สำนักงานชลประทานที่ 15	15 คัน
		โครงการส่งน้ำและบำรุงรักษาปากพยับน้ำ	3 คัน
12	รถบรรทุก ขนาด 4 ตัน	สำนักงานชลประทานที่ 15	3 คัน
		โครงการส่งน้ำและบำรุงรักษาปากพยับน้ำ	1 คัน
13	รถบรรทุก ขนาด 6 ตัน	สำนักงานชลประทานที่ 15	5 คัน
		กยท.จ.นครศรีธรรมราช	1 คัน
14	รถบรรทุก ขนาด 6 ตัน (ติดตั้งเครนยก)	สำนักงานชลประทานที่ 15	5 คัน

ที่	รายการ	หน่วยงาน	จำนวน
		โครงการส่งน้ำและบำรุงรักษาปากพญาล่าง	1 คับ
15	รถบรรทุกขนาด 6 ตัน (เทท้าย)	สำนักงานชลประทานที่ 15	1 คับ
16	รถแทรคเลอร์	สำนักงานชลประทานที่ 15	2 คับ
17	รถตัดหน้าชุดหลัง JCB	สำนักงานชลประทานที่ 15	5 คับ
18	รถขุดดินตะขบ	สำนักงานชลประทานที่ 15	6 คับ
		โครงการส่งน้ำและบำรุงรักษานครศรีธรรมราช	1 คับ
		โครงการส่งน้ำและบำรุงรักษาปากพญาล่าง	1 คับ
19	รถขุดดินตะขบ ขนาด 30 ตัน	สำนักงานชลประทานที่ 15	1 คับ
20	รถฟาร์มแทร็คเตอร์ ขนาด 85 HP	สำนักงานชลประทานที่ 15	1 คับ
21	รถฟาร์มแทร็คเตอร์ ขนาด 95 HP	สำนักงานชลประทานที่ 15	2 คับ
22	รถยนต์	โครงการส่งน้ำและบำรุงรักษานครศรีธรรมราช	10 คับ
		โครงการส่งน้ำและบำรุงรักษาปากพญาล่าง	8 คับ
		โครงการส่งน้ำและบำรุงรักษานครศรีธรรมราช	2 คับ
		กยท.จ.นครศรีธรรมราช	6 คับ
		สำนักงานเกษตรและสหกรณ์จังหวัด นครศรีธรรมราช	4 คับ
		หน่วยป้องกันและปราบปรามประมงทะเลสิชล	1 คับ
		หน่วยป้องกันและปราบปรามประมงทะเลสิชล	1 คับ
23	รถตู้	โครงการส่งน้ำและบำรุงรักษานครศรีธรรมราช	1 คับ
		สำนักงานเกษตรและสหกรณ์จังหวัด นครศรีธรรมราช	2 คับ
24	เรือยาง พร้อมเครื่องยนต์ ขนาด 5 - 8 คน	สนง.ปภ.จ.นศ.	4 ลำ
25	รถปฏิบัติการเคลื่อนย้ายผู้ประสบภัย	สนง.ปภ.จ.นศ.	2 คับ
26	เรือตรวจการประมง	หน่วยป้องกันและปราบปรามประมงทะเลสิชล	3 ลำ
		หน่วยป้องกันและปราบปรามประมงทะเลสิชล	8 ลำ

ภาคผนวก จ-2 แผนการติดตั้งเครื่องสูบน้ำ เครื่องผลักดันน้ำ บริเวณจุดเสี่ยงน้ำท่วมซ้ำซาก

ลำดับ	จุดติดตั้ง	ตำบล	อำเภอ	แผนติดตั้งเครื่องสูบน้ำ(เครื่อง)			เครื่อง ผลักดันน้ำ(เครื่อง)
				8"	12"	Hydro flow	
โครงการชลประทานนครศรีธรรมราช				0	10	0	0
1	ชุมชนหลังถ้ำตลอด-คลองเลียบบทาง รถไฟ	ชะมาย	ทุ่งสง		1		
2	เทศบาลท้ายาง	ท้ายาง	ทุ่งใหญ่		1		
3	โครงการพัฒนาพื้นที่ทุ่งนาเมืองชัย	ท้ายาง	ทุ่งใหญ่		1		
4	หมู่ 3 บ้านนางตรา	ท่าศาลา	ท่าศาลา		1		
5	หมู่ 5 บ้านนางโบไม้	ท่าศาลา	ท่าศาลา		1		
6	หมู่ 6 บ้านสระบัว	ท่าศาลา	ท่าศาลา		2		
7	ม.วลัยลักษณ์จุดที่ 1	หัวตะพาน	ท่าศาลา		1		
8	ม.วลัยลักษณ์จุดที่ 2 (แก้มลิงตลาดศุภร์)	หัวตะพาน	ท่าศาลา		1		
9	ชุมชนบ้านแสงแรง	โพธิ์ทอง	ท่าศาลา		1		
โครงการส่งน้ำและบำรุงรักษานครศรีธรรมราช				0	11	0	24
1	รพ.มหาราช	ในเมือง	เมือง		1		
2	คลองคูพาย (ถ.พัฒนาการคูขวาง)	ในเมือง	เมือง				3
3	คลองนครน้อย (ถ.พัฒนาการคูขวาง)	ในเมือง	เมือง				3
4	คลองนครน้อย (สะพานสลิน)	ปากนคร	เมือง				3
5	คลองป่าเหล่า (ถ.เฉลิมพระเกียรติ)	ปากนคร	เมือง				3
6	ทุ่งท่าลาด (บ่อป่าบัต)	นาเคียน	เมือง		2		
7	ทุ่งท่าลาด (คลองทุ่งปรัง)	นาเคียน	เมือง		2		
8	ทุ่งท่าลาด (หลังหอประชุมเมือง)	นาเคียน	เมือง		2		
9	สะพานวัดธาราวดี	นาเคียน	เมือง				4
10	ทรบ.ท่าปูน	นาเคียน	เมือง		1		
11	สนามบินนานาชาตินครศรีธรรมราช	ปากพน	เมือง		1		
12	เทศบาลเมืองปากพน	ปากพน	เมือง		1		
13	คุระบายน้ำหน้าโรงเรียนโยธินบำรุง	ปากพน	เมือง		1		
14	คลองท่าซัก (ถ.เทิดพระเกียรติ)	ท่าซัก	เมือง				3
15	คลองท่าซัก (สะพานท่าซัก)	ท่าซัก	เมือง				2
16	คลองท่าซัก (สะพานนาง)	ท่าซัก	เมือง				3
17	ปตร.คูพาย	ปากนคร	เมือง				
โครงการส่งน้ำและบำรุงรักษาปากพนังล่าง				0	22	5	14
1	ปตร.บางจาก	บางจาก	เมือง		2		
2	ทรบ.บางเนียน	คลองน้อย	ปากพนัง		1		1
3	ทรบ.บางเนียน(เก่า)	คลองน้อย	ปากพนัง		1		1
4	ทรบ.บางขาม	คลองน้อย	ปากพนัง		2		
5	ทรบ.บางปอ	คลองน้อย	ปากพนัง		2		
6	ทรบ.บางชลบ	คลองน้อย	ปากพนัง		2		

7	ศูนย์พัฒนาเด็กเล็กบ้านแสงวิมาน	คลองน้อย	ปากพ่อง				
8	ปตร.บางลึก	คลองน้อย	ปากพ่อง			1	2
9	ปตร.เปี้ยะ	คลองน้อย	ปากพ่อง			2	2
10	ปตร.บางไทร	บ้านใหม่	ปากพ่อง			2	8
11	ปตร.ปากตรง	หูล่อง	ปากพ่อง		2		
12	ทรบ.หน้าหย่อม	หูล่อง	ปากพ่อง		2		
13	ทรบ.ศรีสมบูรณ์	หูล่อง	ปากพ่อง		2		
14	ปตร.สุขุม	ปากพ่องฝั่งตะวันตก	ปากพ่อง		1		
15	ทรบ.บางตะพง	บางตะพง	ปากพ่อง		3		
16	ทรบ.บ้านบางเหลง	ห้องลำเจียก	เชียรใหญ่		2		
โครงการส่งน้ำและบำรุงรักษาปากพ่องบน				2	3	0	0
1	วิสาหกิจชุมชนเงาะแปลงใหญ่	ท่าประจะ	ชะอวด	1			
2	ท่อลอดถนนสายท่าเรือ-ไฟฟ้าชะอวด	ท่าประจะ	ชะอวด		1		
3	ฝายบ้านท่าเรือ	ท่าประจะ	ชะอวด		2		
4	ฝายบ้านควรมบูรณ์	ท่าประจะ	ชะอวด	1			

ภาคผนวก จ-3 การสำรองปัจจัยการผลิต



แผนเตรียมการป้องกันและแก้ไขภัยพิบัติด้านปศุสัตว์

รับสถานการณ์ภัยพิบัติ ปี 2569



สำนักงานปศุสัตว์จังหวัดนครศรีธรรมราช

ก่อนเกิดภัย

 จุดอพยพสัตว์ 57 แห่ง (23 อำเภอ)

คลังเสบียงสัตว์สำรอง (ศวอ.นศ.)

-  หนาแห้ง 4,126 ฟอน (82,520 กก.)
-  หนาหมัก 40 ไร่
-  หนาแห้ง 18,000 กก.
-  ถุงยังชีพสำหรับสัตว์ 200 ชุด



ขณะเกิดภัย

 หน่วยรักษาพยาบาลสัตว์ 24 หน่วย

 ยาเวชภัณฑ์/ แร่ธาตุก้อน/ วิตามิน 100 ชุด

 ถุงยังชีพสำหรับสัตว์ 200 ชุด 

 จุดอพยพสัตว์ 57 แห่ง (18 อำเภอ)



หลังเกิดภัย

การบริจาค

- อาหารสัตว์/ เวชภัณฑ์ (ยารักษาสัตว์) 
- อาหารสด 

ศูนย์ประสานงาน



ปศุสัตว์อำเภอ 23 อำเภอ

ศูนย์ประสานงานสำนักงานปศุสัตว์จังหวัด (กลุ่มยุทธศาสตร์)

1. นายเดชา จิตรภรณ์	☎ 081-7541967
2. นางสาวอรรัตน์ เมื่อกเยี่ยม	☎ 084-7979019
3. นายณัฐพงษ์ เขียวจันทร์	☎ 086-5289155
4. นายธนภัทร เดียวกุล	☎ 098-5632519
5. นางสาวพลอยไพลิน บุตรแสงดี	☎ 065-6780969
6. นายพนธ์มนัส จิมพลี	☎ 096-7239189
7. นางสาวจิรประภา ลาตนอก	☎ 062-3399677

คลังเสบียงสัตว์ประจำอำเภอ



เมือง (บางจาก)	หนาแห้ง 250 ฟอน
ร่อนพิบูลย์ (ควนพัง)	หนาแห้ง 250 ฟอน
เฉลิมพระเกียรติ (ตอนตรอง)	หนาแห้ง 250 ฟอน
เชียรใหญ่ (เกาะเกด)	หนาแห้ง 250 ฟอน
นาบอน (ทุ่งสง, นาบอน, แก้วแสน)	หนาแห้ง 150 ฟอน
ทุ่งสง (กะปาง)	หนาแห้ง 250 ฟอน
จุฬาภรณ์ (ทุ่งโพธิ์)	หนาแห้ง 250 ฟอน

ร่วมมือ ร่วมใจ ปกป้องสัตว์ ลดความสูญเสียจากภัยพิบัติ

 จุดอพยพสัตว์

 คลังเสบียงสัตว์

 หน่วยสัตวแพทย์เคลื่อนที่

 รถขนส่งเสบียงสัตว์ DLD

 คอกสัตว์ยกพื้นสูง

ปศุสัตว์เขต 8 ส่วนยุทธศาสตร์

สำนักงานปศุสัตว์จังหวัด

กรมปศุสัตว์ (กสส.)
กลุ่มโครงการพิเศษ และป้องกันภัยพิบัติด้านปศุสัตว์

 สายด่วนกรมปศุสัตว์
06-3225-6888

 Call Center
0-2653-4444

 DLD 4.0 แอปพลิเคชันความช่วยเหลือ

 จุดบริการเสบียงสัตว์ ศูนย์วิจัยและพัฒนาอาหารสัตว์

 จุดช่วยเหลือกลับบ้าน สำนักงานปศุสัตว์จังหวัดทุกแห่ง



ภาคผนวก จ-4 จุดอพยพสัตว์

ที่	สถานที่อพยพ	หมู่ที่	ตำบล	อำเภอ	จำนวนสัตว์ที่รองรับได้		พิกัด	
					ชนิดสัตว์	จำนวน (ตัว)	X	Y
1	ที่เอกชน	3	ขนอม	ขนอม	โค/กระบือ	200	9.2048	99.9404
2	ที่เอกชน	7	ควนทอง	ขนอม	โค/กระบือ	200	9.1977	99.774
3	วัดดอนศาลา	3	ทุ่งไส	ลิขิต	โค/กระบือ	200	9.0349	99.8915
4	กลุ่มเลี้ยงโคขุน	2	เสาเภา	ลิขิต	โค/กระบือ	200	8.8782	99.9129
5	กลุ่มเลี้ยงโคขุน	1	ทุ่งปรัง	ลิขิต	โค/กระบือ	200	8.9660	99.8601
6	สนามกีฬา อบต.ดอนตะโก	1	ดอนตะโก	ท่าศาลา	โค/กระบือ	200	8.5623	99.9192
7	กลุ่มเลี้ยงโคบ้านเดาหม้อ	2	ท่าศาลา	ท่าศาลา	โค/กระบือ	350	8.6876	99.9244
8	ที่ดินเอกชน	13	ท่าศาลา	ท่าศาลา	โค/กระบือ	350	8.6804	99.9329
9	ที่เอกชน	5	ท่าไร่	เมือง	โค/กระบือ	200	8.4050	100.0279
10	กลุ่มเลี้ยงโค	8	บางจาก	เมือง	โค/กระบือ	200	8.3928	100.0556
11	วัดสว่างอารมณ์	6	ท่าเรือ	เมือง	โค/กระบือ	350	8.2511	100.0086
12	อบต.ท่าซึก	5	ท่าซึก	เมือง	โค/กระบือ	500	8.4537	99.997
13	ที่เอกชน	4	ปากพูน	เมือง	โค/กระบือ	500	8.5390	99.9701
14	วัดปากแพรก	5	ปากแพรก	ปากพั่น	โค/กระบือ	300	8.2202	100.2000
15	วัดหัวป่าขลุ่ย	3	ป่าระกำ	ปากพั่น	โค/กระบือ	200	8.2524	100.0948
16	วัดปากตรง	7	หูล่อง	ปากพั่น	โค/กระบือ	200	8.2889	100.1849
17	หน่วยป้องกันไฟฟ้า	11	การะเกด	เชียรใหญ่	โค/กระบือ	200	8.0196	100.1400
18	ศูนย์อพยพสัตว์	5	แม่เจ้าอยู่หัว	เชียรใหญ่	โค/กระบือ	200	8.0520	100.8759
19	ที่เอกชน	5	แม่เจ้าอยู่หัว	เชียรใหญ่	โค/กระบือ	100	8.0961,	100.0898
20	โรงเรียนบ้านสระกำ	5	ไสหมาก	เชียรใหญ่	โค/กระบือ	200	8.2016	100.1492
21	ที่เอกชน	2	ควนพัง	ร่อนพิบูลย์	โค/กระบือ	200	8.1557	99.9488
22	สำนักสงฆ์ควนทะเลมอง		ควนชะลิก	หัวไทร	โค/กระบือ	200	7.9148	100.1898
23	อบต.แหลม	4	แหลม	หัวไทร	โค/กระบือ	300	7.9670	100.2059
24	อบต.หัวไทร	10	หัวไทร	หัวไทร	โค/กระบือ	200	8.0363	100.2888
25	วัดบูรณวาส	1	เขาพังไกร	หัวไทร	โค/กระบือ	200	7.9788	100.2539
26	วัดรามแก้ว	2	รามแก้ว	หัวไทร	โค/กระบือ	250	7.9367	100.3071
27	วัดหัวค่าย	3	ทรายขาว	หัวไทร	โค/กระบือ	250	8.0511	100.0079
28	วัดหรั่ง	5	บ้านราม	หัวไทร	โค/กระบือ	200	8.0972	100.2274
29	เทศบาลทางพูน		ทางพูน	เฉลิมพระเกียรติ	โค/กระบือ	200	8.2382	100.0082
30	ที่ทำการผู้ใหญ่บ้าน		ทางพูน	เฉลิมพระเกียรติ	โค/กระบือ	200	8.2266	100.0167
31	ที่เอกชน		ทางพูน	เฉลิมพระเกียรติ	โค/กระบือ	300	8.2511	100.0086
32	อบต.ช้างซ้าย		ช้างซ้าย	พระพรหม	โค/กระบือ	200	8.3094	99.944
33	บนถนนใต้สะพานนาปรุ	1	นาปรุ	พระพรหม	โค/กระบือ	100	8.3411	99.926
34	ที่ทำการผู้ใหญ่บ้านหมู่ที่ 5	5	นาปรุ	พระพรหม	โค/กระบือ	50	8.3320	99.8872
35	วัดสว่างอารมณ์	8	ช้างซ้าย	พระพรหม	โค/กระบือ	200	8.2511	100.0086

ที่	สถานที่อพยพ	หมู่ที่	ตำบล	อำเภอ	จำนวนสัตว์ที่รองรับได้		พิกัด	
					ชนิดสัตว์	จำนวน (ตัว)	X	Y
36	สถานีรถไฟบ้านวังบัว	6	นาพรุ	พระพรหม	โค/กระบือ	100	8.3526	99.9404
37	อบต. หมู่ที่ 7 และที่ว่าการอำเภอ	7	นาพรุ	พระพรหม	โค/กระบือ	200	8.3357	99.9011
38	วัดป่ายาง	1	นาเรียง	พรหมคีรี	โค/กระบือ	50	8.5126	99.8909
39	วัดกำแพงถม	5	นาเรียง	พรหมคีรี	โค/กระบือ	50	8.5122	99.9202
40	วัดโทเอก	1	อินคีรี	พรหมคีรี	โค/กระบือ	100	8.5251	99.9291
41	วัดสากเหล็ก	2	อินคีรี	พรหมคีรี	โค/กระบือ	80	8.5383	99.9106
42	รอบควนชิง	7	เคื่อง	ชะอวด	โค/กระบือ	200	7.9443	100.1098
43	วิทยาลัยเกษตรนครศรีธรรมราช	7	ช้างกลาง	ช้างกลาง	โค/กระบือ	400	8.3702	99.5633
44	เทศบาลตำบลสวนขัน	6	สวนขัน	ช้างกลาง	โค/กระบือ	200	8.4054	99.6105
45	อบต.ช้างกลาง	17	ช้างกลาง	ช้างกลาง	โค/กระบือ	200	8.3418	99.6160
46	สันเขื่อนคลองดินแดง	3	เขาพระ	พิปูน	โค/กระบือ	550	8.6092	99.6003
47	พื้นที่สาธารณะประโยชน์			นบพิตำ	โค/กระบือ	200	8.6488	99.8367
48	โรงเรียนคณาประชารักษ์		กะหรอ	นบพิตำ	โค/กระบือ	100	8.6836	99.8297
49	พื้นที่สาธารณะประโยชน์			บางขัน	โค/กระบือ	200	8.6976	99.4162
50	พื้นที่สาธารณะประโยชน์			บางขัน	โค/กระบือ	200	8.6938	99.5162
51	สนามหน้าที่ว่าการอำเภอ	4	สามตำบล	จุฬาภรณ์	โค/กระบือ	100	8.0765	99.8689
52	วัดทุ่งโพธิ์	1	ทุ่งโพธิ์	จุฬาภรณ์	โค/กระบือ	140	8.1124	99.8732
53	วัดบ้านชะอวด	1	บ้านชะอวด	จุฬาภรณ์	โค/กระบือ	90	8.0507	99.9368
54	วัดทุ่งบก	5	นาหมอบุญ	จุฬาภรณ์	โค/กระบือ	70	8.0386	99.8603
55	วันสมควร	1	ควนหนองคว่ำ	จุฬาภรณ์	โค/กระบือ	100	8.0968	99.9182
56	สนามกีฬา โรงเรียนวัดควนกอ	3	ถ้ำพรณรา	ถ้ำพรณรา	โค/กระบือ	200	8.0869	99.9266
57	สนามกีฬา โรงเรียนบ้านเกาะขวัญ	1	คูสิต	ถ้ำพรณรา	โค/กระบือ	200	8.0941	99.9233

ภาคผนวก จ-5 บัญชีฟาร์มสัตว์น้ำดูรายชื่อในพื้นที่จังหวัดนครศรีธรรมราช

บัญชีรายชื่อฟาร์มเลี้ยงจระเข้ที่ออกใบอนุญาตไว้ในครอบครอง สป.15 ปี 2569

จังหวัดนครศรีธรรมราช							
ที่	ชื่อ-สกุล	ที่ตั้งฟาร์ม		ชนิดพันธุ์และจำนวนจระเข้			เบอร์โทรศัพท์
		ตำบล	อำเภอ	น้ำจืด	น้ำเค็ม	รวม	
1	นายสมชาย ฆังคะวณิชกุล	บางขัน	บางขัน	22	0	22	087-1145784
2	นายภานุพงศ์ เนาว์สุวรรณ	ขุนทะเล	ลานสกา	5	0	5	086-9454264
3	นายวุฒิชัย แฝงยัง	ท่าดี	ลานสกา	1	0	1	083-9688231
4	นายชัยภูมิ นวลชัย	ท่าช่อม	หัวไทร	20	0	20	086-0515510
5	นางสาวนียดา นาคาสุ	ท่าดี	ลานสกา	5	0	5	098-8567638
6	นายสายันท์ แก้วประภาค	นาพรุ	พระพรหม	49	0	49	084-0529238
7	นายวัชรกร สังข์สัพพัญญู	ทอนหงส์	พรหมคีรี	318	0	318	081-5350813
8	ร.อ.สมปอง พริกเอียด	ชะมาย	ทุ่งสง	168	0	168	080-1325906
9	นายจิตติพงศ์ สติธัญญ์	ขุนทะเล	ลานสกา	0	4	4	081-2713520
10	นายณรงค์ศักดิ์ สมะณะ	ชะอวด	ชะอวด	256	0	256	080-0411979
11	นางจินดา สุกใส	กะหรอ	นบพิตำ	21	0	21	095-2099873
12	นายกิตติพงศ์ เชื้อสกุล	ลิชล	ลิชล	18	0	18	084-9644899
13	นายเที่ยง รัตนพันธ์	นาไม้ไผ่	ทุ่งสง	14	0	14	093-5833501
14	นายวรศักดิ์ กัณหกุล	ทุ่งใหญ่	ทุ่งใหญ่	0	0	0	086-2831053
15	นายถุญญ์ รอดฉวาง	ช้างกลาง	ช้างกลาง	0	0	0	081-7319882
16	นายพงศ์พิสุทธิ์ สิ้นตุ่น	กรุงชิง	นบพิตำ	1	0	1	061-1974289
17	นายวิศิษศักดิ์ ทองเกื้อ	หินตก	ร่อนพิบูลย์	15	0	15	081-4150366
18	สวนสัตว์เปิดท่าลาด (84)	นาเคียน	เมือง	12	0	12	075-809571
รวมทั้งสิ้น				925	4	929	

ภาคผนวก ช ระเบียบที่เกี่ยวข้อง



ระเบียบกระทรวงการคลังว่าด้วยเงินอุดหนุนราชการเพื่อช่วยเหลือ

ผู้ประสบภัยพิบัติกรณีฉุกเฉิน พ.ศ. 2568



หลักเกณฑ์ วิธีการ เงื่อนไข การใช้จ่ายเงินอุดหนุนราชการเพื่อ

ช่วยเหลือผู้ประสบภัยพิบัติกรณีฉุกเฉิน พ.ศ. 2569



มาตรการช่วยเหลือเกษตรกรชาวสวนยางที่ขึ้นทะเบียนกับ

การยางแห่งประเทศไทยที่ประสบอุทกภัย



ศูนย์ติดตามและแก้ไขปัญหาภัยพิบัติด้านการเกษตร

จังหวัดนครศรีธรรมราช



สำนักงานเกษตรและสหกรณ์จังหวัดนครศรีธรรมราช ชั้น 4 ศาลากลางจังหวัด
อำเภอเมืองนครศรีธรรมราช จังหวัดนครศรีธรรมราช
โทร. 075 357 312 E-MAIL : Saraban_nrt@opsmoac.go.th