



รายงานภาวะเศรษฐกิจการคลังจังหวัดนครศรีธรรมราช

NakhonSi Thammarat Economic & Fiscal Report

ฉบับที่ 6/2568

รายงานภาวะเศรษฐกิจการคลังจังหวัดนครศรีธรรมราช ประจำเดือนมิถุนายน 2568

เศรษฐกิจจังหวัดนครศรีธรรมราชในเดือนมิถุนายน 2568 บ่งชี้เศรษฐกิจโดยรวมมีสัญญาณขยายตัวในอัตราชะลอตัว จากเดือนเดียวกันของปีก่อน สะท้อนจากเครื่องชี้ด้านอุปทานขยายตัว จากภาคเกษตรกรรม ขยายตัวตามปริมาณยางพารา ปริมาณปาล์มน้ำมันและปริมาณทุเรียนเพิ่มขึ้น ขณะที่ภาคอุตสาหกรรม หดตัว จากปริมาณการใช้ไฟฟ้าภาคอุตสาหกรรมลดลง ส่วนภาคบริการ หดตัว จากจำนวนผู้มาเยี่ยมเยือน รายได้จากผู้มาเยี่ยมเยือนและปริมาณการใช้ไฟฟ้าในโรงแรมลดลง สำหรับเครื่องชี้ด้านอุปสงค์หดตัว จากการใช้จ่ายภาครัฐ หดตัว จากการเบิกจ่ายรายจ่ายประจำและรายจ่ายลงทุนเบิกจ่ายลดลง ส่วนการลงทุนภาคเอกชน หดตัว จาการถยนต์เพื่อการพาณิชย์และสินเชื่อเพื่อการลงทุนรวมลดลง ขณะที่การบริโภคภาคเอกชน ขยายตัว จากภาษีมูลค่าเพิ่มที่จัดเก็บได้และรถจักรยานยนต์จดทะเบียนใหม่เพิ่มขึ้น สำหรับด้านเสถียรภาพเศรษฐกิจ อัตราเงินเฟ้อลดลง ส่วนการจ้างงานขยายตัวเมื่อเทียบกับเดือนเดียวกันของปีก่อน

เศรษฐกิจด้านอุปทาน (การผลิต) มีสัญญาณขยายตัว ร้อยละ 1.6 เมื่อเทียบกับเดือนเดียวกันของปีก่อน สะท้อนจากภาคเกษตรกรรม ขยายตัวร้อยละ 13.5 โดยเป็นผลมาจากปริมาณยางพาราที่เพิ่มขึ้น โดยมีสาเหตุหลักจากสภาพอากาศที่เอื้ออำนวยกว่าปีที่ผ่านมา ส่งผลให้น้ำยางออกมากขึ้น ประกอบกับผลผลิตปาล์มน้ำมันที่เพิ่มขึ้น เนื่องจากเกษตรกรได้ขยายพื้นที่เพาะปลูกและต้นปาล์มที่ปลูกไว้เริ่มทยอยให้ผลผลิต ขณะเดียวกันปริมาณผลผลิตทุเรียนก็เพิ่มขึ้นจากจำนวนพื้นที่ปลูกทุเรียนที่เริ่มให้ผลผลิตในปีแรกเพิ่มมากขึ้น ขณะที่ภาคอุตสาหกรรม หดตัวร้อยละ -0.5 โดยเป็นผลมาจากการลดลงของปริมาณการใช้ไฟฟ้าภาคอุตสาหกรรม อันเนื่องมาจากกำลังการผลิตในกลุ่มอุตสาหกรรมผลิตภัณฑ์จากพีชลดลง ส่วนภาคบริการ หดตัวร้อยละ -3.7 สาเหตุหลักมาจากจำนวนผู้มาเยี่ยมเยือน รายได้จากผู้มาเยี่ยมเยือนและปริมาณการใช้ไฟฟ้าในโรงแรมลดลง อันเป็นผลมาจากสภาพอากาศที่เปลี่ยนแปลงและไม่เอื้ออำนวยต่อการเดินทาง ประกอบกับความไม่แน่นอนทางเศรษฐกิจ ซึ่งส่งผลต่อการตัดสินใจเดินทางของนักท่องเที่ยว อย่างไรก็ตาม จังหวัดและภาคเอกชนได้ร่วมกันขับเคลื่อนการจัดกิจกรรมกระตุ้นการท่องเที่ยว โดยอาศัยกระแสความนิยมด้านการท่องเที่ยวเชิงประวัติศาสตร์ทางพระพุทธศาสนา การท่องเที่ยวสายมูเตลูและแหล่งท่องเที่ยวทางธรรมชาติ เพื่อดึงดูดนักท่องเที่ยวเข้าสู่พื้นที่มากขึ้น

เครื่องชี้เศรษฐกิจด้านอุปทาน (Supply Side) (สัดส่วนต่อ GPP)	ปี 2567	ปี 2568					
		Q1	Q2	เม.ย.	พ.ค.	มิ.ย.	YTD
ดัชนีผลผลิตภาคเกษตรกรรม (%yoy) (โครงสร้างสัดส่วน 28%)	4.2	-4.3	8.3	1.2	7.4	13.5	1.7
ดัชนีผลผลิตภาคอุตสาหกรรม (%yoy) (โครงสร้างสัดส่วน 24%)	4.4	1.4	-41.7	0.8	2.8	-0.5	1.2
ดัชนีผลผลิตภาคการบริการ (%yoy) (โครงสร้างสัดส่วน 48%)	3.7	7.6	-2.8	-1.4	-3.4	-3.7	2.2
GPP (Q) %yoy	3.9	3.5	-10.4	-0.6	0.1	1.6	1.9

เศรษฐกิจด้านอุปสงค์ (การใช้จ่าย) มีสัญญาณหดตัว ร้อยละ -3.5 เมื่อเทียบกับเดือนเดียวกันของปีก่อน สะท้อนจากการใช้จ่ายภาครัฐ หดตัวร้อยละ -25.5 เป็นผลมาจากการเบิกจ่ายรายจ่ายประจำและรายจ่ายลงทุนที่ลดลง โดยมีปัจจัยหลักจากฐานการคำนวณในช่วงเดือนเดียวกันของปีก่อนอยู่ในระดับสูง เนื่องจากในปี 2567 ส่วนราชการได้เร่งรัดการเบิกจ่ายภายหลังจากพระราชบัญญัติงบประมาณรายจ่ายประจำปี พ.ศ. 2567 มีผลบังคับใช้ในปลายเดือนเมษายน 2567 ส่งผลให้การเบิกจ่ายในเดือนมิถุนายนของปีที่แล้วเพิ่มขึ้นอย่างมาก ส่วนการลงทุนภาคเอกชน หดตัวร้อยละ -6.4 เป็นผลมาจากรถยนต์เพื่อการพาณิชย์ลดลง สาเหตุมาจากราคาสินค้าเกษตร อาทิ ยางพาราและทุเรียนที่ปรับตัวลดลง ส่งผลให้เกษตรกรซึ่งเป็นกลุ่มผู้ประกอบการหลักขาดกำลังซื้อในการลงทุนด้านยานพาหนะเพื่อการพาณิชย์ ประกอบกับสินเชื่อเพื่อการลงทุนรวมลดลงอันเป็นผลมาจากความเข้มงวดในการอนุมัติสินเชื่อของสถาบันการเงิน ขณะที่การบริโภคภาคเอกชน ขยายตัวร้อยละ 24.5 จากภาษีมูลค่าเพิ่มที่จัดเก็บได้เพิ่มขึ้น ตามแบบ ภ.พ.30 เนื่องจากผู้ประกอบการบางรายมียอดขายสูงกว่าปีก่อนและปีก่อนมีเครดิตภาษียกมา ประกอบกับรถจักรยานยนต์จดทะเบียนใหม่เพิ่มขึ้น จากการส่งเสริมการขายของผู้จำหน่ายและความต้องการใช้ยานพาหนะในการประกอบอาชีพและเดินทางเพิ่มขึ้น

เครื่องชี้เศรษฐกิจด้านอุปสงค์ (Demand Side) (สัดส่วนต่อ GPP)	ปี 2567	ปี 2568					
		Q1	Q2	เม.ย.	พ.ค.	มิ.ย.	YTD
ดัชนีการบริโภคภาคเอกชน (%yoy)	-6.8	-3.0	16.1	7.5	15.1	24.5	6.1
ดัชนีการลงทุนภาคเอกชน (%yoy)	-5.5	-15.4	-19.2	-10.7	6.6	-6.4	-9.8
ดัชนีการใช้จ่ายภาครัฐ (%yoy)	-5.8	20.0	-2.7	62.9	-19.9	-25.0	7.3
GPP (D) %yoy	-6.0	-1.4	-57.0	15.2	-1.4	-3.5	0.7

ด้านรายได้เกษตรกร หดตัวร้อยละ -4.0 เมื่อเทียบกับเดือนเดียวกันของปีก่อน เป็นผลจากรายได้ของเกษตรกรชาวสวนยางพาราและชาวสวนทุเรียนที่ปรับตัวลดลง สาเหตุหลักมาจากราคาจำหน่ายผลผลิตที่ลดลง

ด้านการเงิน พบว่า ปริมาณเงินฝากรวมเพิ่มขึ้นร้อยละ 3.4 เมื่อเทียบกับเดือนเดียวกันของปีก่อน จากเงินฝากของธนาคารพาณิชย์ ธนาคารเพื่อการเกษตรและสหกรณ์การเกษตร ธนาคารอาคารสงเคราะห์และธนาคารออมสินเพิ่มขึ้น ส่วนด้านปริมาณสินเชื่อรวมลดลงร้อยละ -1.6 เมื่อเทียบกับเดือนเดียวกันของปีก่อน เป็นผลมาจากการปล่อยสินเชื่อของธนาคารพาณิชย์และธนาคารเพื่อการเกษตรและสหกรณ์การเกษตรลดลง

เครื่องชี้รายได้เกษตรกร และด้านการเงิน	ปี 2567	ปี 2568					
		Q1	Q2	เม.ย.	พ.ค.	มิ.ย.	YTD
ดัชนีรายได้เกษตรกร (%yoy)	18.7	0.7	-1.5	-2.1	5.0	-4.0	0.1
ปริมาณเงินฝากรวม (%yoy)	2.2	4.9	3.4	4.4	3.6	3.4	3.4
ปริมาณสินเชื่อรวม (%yoy)	-1.2	-9.6	-1.6	-1.3	-1.3	-1.6	-1.6

ด้านเสถียรภาพเศรษฐกิจ อัตราเงินเฟ้อทั่วไปของจังหวัดนครศรีธรรมราช เพิ่มขึ้นร้อยละ 0.5 เมื่อเทียบกับเดือนเดียวกันของปีก่อน โดยมีปัจจัยหลักมาจากการปรับตัวสูงขึ้นของราคาสินค้าในหมวดอาหารและเครื่องดื่ม ไม่มีแอลกอฮอล์ โดยเฉพาะกลุ่มข้าว แป้งและผลิตภัณฑ์จากแป้ง กลุ่มเนื้อสัตว์ เช่น เป็ด ไก่ สัตว์น้ำ และเครื่องดื่ม ไม่มีแอลกอฮอล์ สำหรับด้านการจ้างงาน ขยายตัวร้อยละ 0.6

เครื่องชี้ด้านเสถียรภาพเศรษฐกิจ Economic Stabilities	ปี 2567	ปี 2568					
		Q1	Q2	เม.ย.	พ.ค.	มิ.ย.	YTD
อัตราเงินเฟ้อ (%)	-0.2	1.3	0.6	0.3	1.0	0.5	1.0
การจ้างงาน (%)	1.0	-0.5	0.6	0.6	0.6	0.6	0.6

ด้านการคลัง เดือนมิถุนายน 2568 ผลการจัดเก็บรายได้ จำนวนทั้งสิ้น 596.9 ล้านบาท เพิ่มขึ้นร้อยละ 21.0 เมื่อเทียบกับเดือนเดียวกันของปีก่อน เป็นผลมาจากการจัดเก็บรายได้ของสำนักงานสรรพากรพื้นที่ จัดเก็บรายได้เพิ่มขึ้น ร้อยละ 24.7 จากภาษีเงินได้บุคคลธรรมดาที่จัดเก็บได้ 81.5 ล้านบาท สูงกว่าเดือนเดียวกันของปีก่อน 6.1 ล้านบาท ภาษีเงินได้นิติบุคคลที่จัดเก็บได้ 231.5 ล้านบาท สูงกว่าเดือนเดียวกันของปีก่อน 56.4 ล้านบาท ภาษีมูลค่าเพิ่มที่จัดเก็บได้ 185.2 ล้านบาท สูงกว่าเดือนเดียวกันของปีก่อน 45.0 ล้านบาท และรายได้อื่นที่จัดเก็บได้ 0.4 ล้านบาท สูงกว่าเดือนเดียวกันของปีก่อน 0.1 ล้านบาท ประกอบกับด้านศุลกากร จัดเก็บรายได้เพิ่มขึ้นร้อยละ 151.9 จากอากรขาเข้าและรายได้อื่น ขณะที่ สำนักงานสรรพสามิตพื้นที่ จัดเก็บรายได้ลดลงร้อยละ -0.8 จากภาษีน้ำมันฯ ภาษีเครื่องดื่มและภาษียนต์ สำนักงานธนารักษ์พื้นที่ จัดเก็บรายได้ลดลงร้อยละ -42.2 และส่วนราชการอื่นจัดเก็บรายได้ลดลงร้อยละ -2.3 สำหรับด้านรายจ่าย เดือนมิถุนายน 2568 ผลการใช้จ่ายงบประมาณภาพรวมของจังหวัดเบิกจ่ายได้ จำนวน 1,035.2 ล้านบาท ลดลงร้อยละ -59.7 เมื่อเทียบกับเดือนเดียวกันของปีก่อน จากรายจ่ายประจำมีการเบิกจ่าย จำนวน 534.6 ล้านบาท ลดลงร้อยละ -72.8 และรายจ่ายลงทุนมีการเบิกจ่าย จำนวน 500.54 ล้านบาท ลดลงร้อยละ -17.3 ส่งผลให้ดุลเงินงบประมาณขาดดุล จำนวน -438.3 ล้านบาท พิจารณาจากผลการเบิกจ่ายเงินงบประมาณสูงกว่ารายได้ นำส่งคลัง เป็นไปตามนโยบายการคลังแบบขาดดุล

รายการ	หน่วย	ปีงบประมาณ (FY)	ปีงบประมาณ (FY) พ.ศ. 2568						
			พ.ศ. 2567	Q1/FY68	Q2/FY68	Q3/FY68	เม.ย.-68	พ.ค.-68	มิ.ย.-68
ด้านการคลัง									
รายได้จัดเก็บ	ล้านบาท	4,683.1	967.6	1,089.5	1,366.8	380.6	389.4	596.9	3,424.0
อัตราการเปลี่ยนแปลงจากปีก่อน(%)	%yoy	3.9	1.6	2.1	9.0	0.1	2.5	21.0	4.5
ความแตกต่างเทียบกับประมาณการ	ล้านบาท	657.7	196.0	188.6	168.3	56.5	72.6	39.2	552.9
ร้อยละความแตกต่างเทียบกับประมาณการ	%yoy	55.2	-1.3	18.8	-389.9	52.1	53.4	-127.5	84.7
รายได้ นำส่งคลัง	ล้านบาท	4,683.1	967.6	1,089.5	1,366.8	380.6	389.4	596.9	3,424.0
อัตราการเปลี่ยนแปลงจากปีก่อน(%)	%yoy	3.9	1.6	2.1	9.0	0.1	2.5	21.0	4.6
รายจ่ายเงินงบประมาณรวม	ล้านบาท	16,868.1	6,632.7	4,778.2	4,719.0	2,471.4	1,212.5	1,035.2	16,129.9
อัตราการเปลี่ยนแปลงจากปีก่อน(%)	%yoy	-7.5	12.8	110.9	-10.9	444.3	-46.7	-59.7	20.0
ดุลเงินงบประมาณ	ล้านบาท	-12,185.0	-5,665.1	-3,688.6	-3,352.2	-2,090.8	-823.1	-438.3	-12,705.9

หมายเหตุ : รายจ่ายเงินงบประมาณภาพรวมของจังหวัดไม่รวมเงินกันไว้เบิกเหลือปี ปีงบประมาณ พ.ศ. 2567

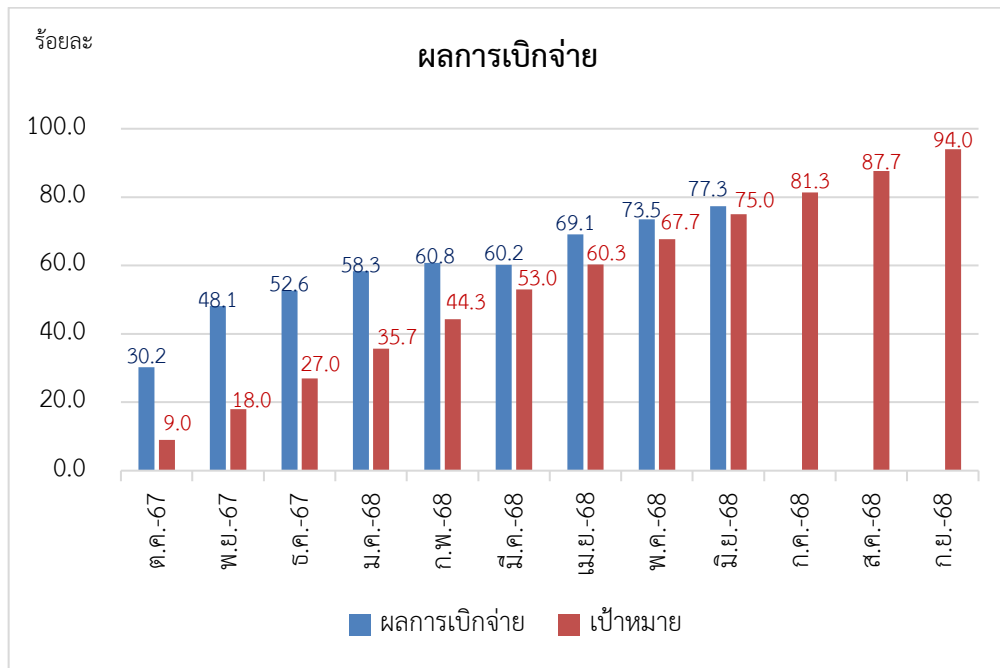
ผลการเบิกจ่ายงบประมาณ ประจำปีงบประมาณ พ.ศ. 2568
 สะสมตั้งแต่ต้นปีงบประมาณจนถึงเดือนมิถุนายน 2568

หน่วย : ล้านบาท

รายการ	งบประมาณที่ได้รับจัดสรร	ผลการเบิกจ่าย	ร้อยละ	ผลการ	ร้อยละ
			การเบิกจ่าย	ใช้จ่าย	การใช้จ่าย
1. รายจ่ายจริงปีงบประมาณปัจจุบัน	20,861.0	16,129.9	77.3	17,733.0	85.0
1.1 รายจ่ายประจำ	13,974.0	12,375.8	88.6	12,443.3	89.0
1.2 รายจ่ายลงทุน	6,887.0	3,754.1	54.5	5,289.7	76.8
2. รายจ่ายงบประมาณเหลือในปี	2,966.3	2,509.7	84.6	2,509.7	84.6
2.1 ปีงบประมาณ พ.ศ. 2567	2,966.3	2,509.7	84.6	2,509.7	84.6
3. รวมการเบิกจ่าย (1+2)	23,827.3	18,639.6	78.2	20,242.7	85.0

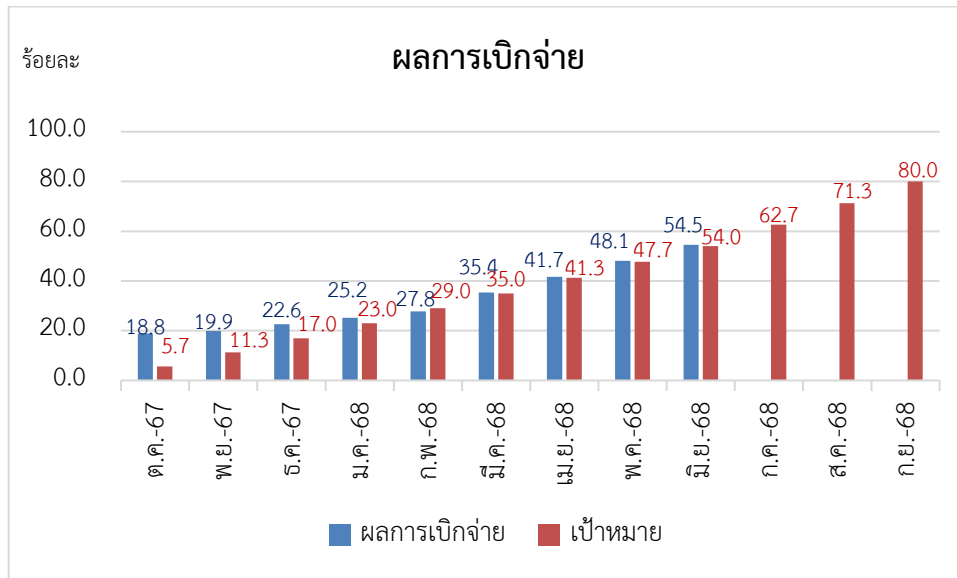
ที่มา : รายงาน MIS จากระบบบริหารการเงินการคลังภาครัฐแบบอิเล็กทรอนิกส์ (GFMIS)

กราฟผลการเบิกจ่ายงบประมาณภาพรวม ประจำปีงบประมาณ พ.ศ. 2568
 เทียบกับเป้าหมายผลการเบิกจ่ายสะสมตั้งแต่ต้นปีงบประมาณ จนถึงเดือนมิถุนายน 2568



ที่มา : รายงาน MIS จากระบบบริหารการเงินการคลังภาครัฐแบบอิเล็กทรอนิกส์ (GFMIS)

กราฟผลการเบิกจ่ายงบประมาณรายจ่ายลงทุน ประจำปีงบประมาณ พ.ศ. 2568
เทียบกับเป้าหมายการเบิกจ่ายสะสมตั้งแต่ต้นปีงบประมาณ จนถึงเดือนมิถุนายน 2568



ที่มา : รายงาน MIS จากระบบบริหารการเงินการคลังภาครัฐแบบอิเล็กทรอนิกส์ (GFMS)

ผลการใช้จ่ายรายจ่ายลงทุนของหน่วยงานที่ได้รับงบประมาณจัดสรรตั้งแต่ 100 ล้านบาทขึ้นไป
สะสมตั้งแต่ต้นปีงบประมาณจนถึงเดือนมิถุนายน 2568

หน่วย : ล้านบาท

ที่	หน่วยงาน	งบประมาณ รับจัดสรร	ก่อนนี้	ร้อยละ การก่อนนี้	ผลการ เบิกจ่าย	ร้อยละ การเบิกจ่าย
1	สำนักงานชลประทานที่ 15	934.3	682.07	73.0	558.1	59.7
2	สำนักงานส่งเสริมการปกครองท้องถิ่นจังหวัดนครศรีธรรมราช	760.4	355.30	46.7	355.3	46.7
3	มหาวิทยาลัยวลัยลักษณ์	655.9	655.88	100.0	655.9	100.0
4	โครงการชลประทานนครศรีธรรมราช	622.9	473.17	76.0	320.7	51.5
5	แขวงทางหลวงนครศรีธรรมราชที่ 2 (ทุ่งสง)	562.3	550.47	97.9	289.8	51.5
6	ศูนย์สร้างและบูรณะสะพานที่ 4	371.9	209.49	56.3	124.7	33.5
7	แขวงทางหลวงนครศรีธรรมราชที่ 1	343.6	312.90	91.1	262.5	76.4
8	แขวงทางหลวงชนบทนครศรีธรรมราช	302.1	284.02	94.0	94.3	31.2
9	งบประมาณจังหวัด - สำนักงานจังหวัดนครศรีธรรมราช	244.0	170.10	69.7	40.9	16.8
10	มหาวิทยาลัยราชภัฏนครศรีธรรมราช	117.6	25.94	22.1	8.8	7.5
รวม		4,915.0	3,719.3	75.7	2,710.9	55.2
รายจ่ายลงทุนทั้งหมดที่ได้รับจัดสรร		6,887.0				
คิดเป็นร้อยละ		71.4				

ที่มา : รายงาน MIS จากระบบบริหารการเงินการคลังภาครัฐแบบอิเล็กทรอนิกส์ (GFMS)

หน่วยงานที่มีรายจ่ายลงทุน วงเงินตั้งแต่ 100 ล้านบาทขึ้นไป จำนวน 10 หน่วยงาน รวมรายจ่ายลงทุน 4,915.0 ล้านบาท คิดเป็นร้อยละ 71.4 ของรายจ่ายลงทุนที่ได้รับ จำนวน 6,887.0 ล้านบาท

ผลการใช้จ่ายรายจ่ายลงทุนของหน่วยงานที่ได้รับงบประมาณจัดสรรตั้งแต่ 10 ถึง 100 ล้านบาท

สะสมตั้งแต่ต้นปีงบประมาณจนถึงเดือนมิถุนายน 2568

หน่วย : ล้านบาท

ที่	หน่วยงาน	งบประมาณ รับจัดสรร	ก่อนนี้	ร้อยละ การก่อนนี้	ผลการ เบิกจ่าย	ร้อยละ การเบิกจ่าย
1	องค์การบริหารส่วนจังหวัดนครศรีธรรมราช	99.8	99.83	100.0	85.3	85.4
2	สำนักงานทางหลวงที่ 16	99.6	92.28	92.6	90.7	91.0
3	สำนักงานโยธาธิการและผังเมืองจังหวัดนครศรีธรรมราช	86.6	26.49	30.6	3.3	3.8
4	เทศบาลนครนครศรีธรรมราช	63.8	63.82	100.0	34.6	54.2
5	สำนักงานสาธารณสุขจังหวัดนครศรีธรรมราช	55.1	24.39	44.2	13.6	24.7
6	สำนักงานเขตพื้นที่การศึกษามัธยมศึกษา นครศรีธรรมราช	53.6	53.52	99.8	25.3	47.2
7	โรงพยาบาลทาศาธา	48.2	48.21	100.0	48.2	100.0
8	วิทยาลัยนาฏศิลป์นครศรีธรรมราช	44.4	0.65	1.5	0.7	1.5
9	สำนักศิลปากรที่ 12 นครศรีธรรมราช	41.5	39.11	94.3	12.2	29.4
10	เทศบาลเมืองปากพูน	40.1	33.30	83.1	22.0	54.9
11	มณฑลทหารบกที่ 41	38.4	22.85	59.6	0.0	0.0
12	สำนักงานเขตพื้นที่การศึกษาประถมศึกษา นครศรีธรรมราช เขต 2	36.8	36.76	100.0	28.7	78.0
13	วิทยาลัยเทคนิคนครศรีธรรมราช	35.3	34.27	97.2	12.4	35.2
14	มณฑลทหารบกที่ 43	35.1	12.16	34.6	0.6	1.8
15	สำนักบริหารพื้นที่อนุรักษ์ที่ 5	33.1	29.07	87.8	18.2	54.8
16	สำนักงานจังหวัดนครศรีธรรมราช	30.8	0.50	1.6	0.5	1.6
17	เทศบาลเมืองปากพอง	30.5	20.49	67.1	18.0	58.9
18	สำนักงานพระพุทธศาสนาจังหวัดนครศรีธรรมราช	28.8	20.65	71.8	20.6	71.8
19	เทศบาลเมืองทุ่งสง	28.4	11.40	40.2	11.4	40.2
20	สำนักงานเขตพื้นที่การศึกษาประถมศึกษา นครศรีธรรมราช เขต 3	28.0	27.59	98.6	7.1	25.3
21	สำนักงานเขตพื้นที่การศึกษาประถมศึกษา นครศรีธรรมราช เขต 1	26.6	26.44	99.3	17.0	64.0
22	สำนักจัดการทรัพยากรป่าไม้ที่ 12 (นครศรีธรรมราช)	25.6	21.65	84.5	15.3	59.8
23	วิทยาลัยสารพัดช่างนครศรีธรรมราช	24.0	22.19	92.5	11.4	47.6
24	วิทยาเขตนครศรีธรรมราช พื้นที่ทุ่งใหญ่	21.6	21.56	99.6	9.6	44.2
25	ตำรวจภูธรจังหวัดนครศรีธรรมราช	21.1	21.12	100.0	4.6	22.0
26	โรงเรียนกีฬาจังหวัดนครศรีธรรมราช	20.9	13.11	62.8	1.2	5.7
27	ที่ทำการปกครองจังหวัดนครศรีธรรมราช	19.8	12.02	60.7	8.5	42.7
28	โสตศึกษาจังหวัดนครศรีธรรมราช	17.5	17.47	100.0	4.2	24.3
29	โรงพยาบาลมหาราชนครศรีธรรมราช	16.9	16.94	100.0	16.9	100.0
30	เทศบาลตำบลสิงห์	16.8	16.83	100.0	16.8	100.0

ที่	หน่วยงาน	งบประมาณ รับจัดสรร	ก่อหนี้	ร้อยละ การก่อหนี้	ผลการ เบิกจ่าย	ร้อยละ การเบิกจ่าย
31	วิทยาลัยเกษตรและเทคโนโลยีนครศรีธรรมราช	16.8	14.29	85.1	2.1	12.8
32	เทศบาลตำบลนาหวาง	16.7	7.79	46.7	7.8	46.7
33	เทศบาลตำบลกะปำ	16.2	16.19	99.9	11.6	71.6
34	เทศบาลตำบลเกาะเพชร	15.6	15.51	99.4	5.7	36.3
35	เทศบาลตำบลหน้าสวน	15.6	15.54	99.9	15.5	99.9
36	เทศบาลตำบลท่าประจักษ์	15.4	12.88	83.4	5.7	36.8
37	เทศบาลตำบลนาสาร	15.4	5.64	36.6	5.6	36.6
38	สำนักงานป้องกันควบคุมโรคที่ 11 จังหวัดนครศรีธรรมราช	15.4	7.34	47.6	7.3	47.6
39	เทศบาลตำบลกะทูน	15.3	15.28	99.9	7.0	45.8
40	สำนักงานเขตพื้นที่การศึกษาประถมศึกษาประถมศึกษานครศรีธรรมราช เขต 4	15.0	15.03	99.9	12.0	79.6
41	เทศบาลตำบลขุนทะเล	14.7	14.66	99.9	14.7	99.9
42	เทศบาลตำบลไม้เรียง	14.6	14.56	99.9	14.6	99.9
43	เทศบาลตำบลที่วัง	14.4	14.06	97.4	14.1	97.4
44	เทศบาลตำบลปากนคร	14.4	12.02	83.7	4.4	30.8
45	เทศบาลตำบลทุ่งไศล	14.3	14.24	99.7	7.2	50.1
46	เทศบาลตำบลขอมาย	14.2	14.10	99.0	5.9	41.5
47	เทศบาลตำบลท่าวี	14.2	11.45	80.5	5.9	41.7
48	เทศบาลตำบลเขาพระ	14.1	14.07	99.9	14.1	99.9
49	เทศบาลตำบลอ่าวขนอม	13.9	12.05	86.9	9.5	68.9
50	ทต.พรหมคีรี	13.6	11.24	82.5	11.2	82.5
51	โรงพยาบาลสิงขร	12.9	12.94	100.0	1.4	10.8
52	เทศบาลตำบลทางพูน	12.9	12.26	95.0	12.3	95.0
53	สถานีพัฒนาที่ดินจังหวัดนครศรีธรรมราช	12.9	12.62	97.8	6.9	53.7
54	เทศบาลตำบลลำใหญ่	12.8	12.35	96.8	6.3	49.5
55	เทศบาลตำบลขจร	12.7	10.36	81.4	4.7	37.1
56	เทศบาลตำบลขอมะ	12.6	8.65	68.4	8.6	68.4
57	เทศบาลตำบลเกาะหวด	12.6	2.64	21.0	2.6	21.0
58	สำนักงานขนส่งจังหวัดนครศรีธรรมราช	12.3	12.31	100.0	5.5	44.9
59	เทศบาลตำบลควนกลาง	12.2	12.19	100.0	12.2	100.0
60	เทศบาลตำบลเขาชุมทอง	12.2	7.08	58.3	7.1	58.3

ที่	หน่วยงาน	งบประมาณ รับจัดสรร	ก่อนนี้	ร้อยละ การก่อนนี้	ผลการ เบิกจ่าย	ร้อยละ การเบิกจ่าย
61	วิทยาลัยเทคโนโลยีอุตสาหกรรมและการจัดการ	12.1	11.93	98.8	6.4	52.7
62	เทศบาลตำบลท่าช้าง	11.7	11.55	98.8	7.0	59.8
63	โรงพยาบาลทุ่งสง	10.9	10.93	100.0	3.9	36.0
64	เทศบาลตำบลสวนขัน	10.9	2.90	26.6	2.9	26.6
65	เทศบาลตำบลหินตก	10.3	8.99	87.0	6.0	58.2
66	เทศบาลตำบลหัวไทร	10.3	8.81	85.3	8.8	85.3
67	กองบัญชาการช่วยรบที่ 4	10.2	10.17	100.0	0.0	0.0
รวม		1,671.2	1,313.3	78.6	843.7	50.5
รายจ่ายลงทุนทั้งหมดที่ได้รับจัดสรร		6,887.0				
คิดเป็นร้อยละ		24.3				

ที่มา : รายงาน MIS จากระบบบริหารการเงินการคลังภาครัฐแบบอิเล็กทรอนิกส์ (GFMIS)

หน่วยงานที่มีรายจ่ายลงทุน วงเงินตั้งแต่ 10 - 100 ล้านบาท จำนวน 67 หน่วยงาน รวมรายจ่ายลงทุน 1,671.2 ล้านบาท คิดเป็นร้อยละ 24.3 ของรายจ่ายลงทุนที่ได้รับ จำนวน 6,887.0 ล้านบาท

เครื่องชี้ภาวะเศรษฐกิจการคลังจังหวัด(Economic and Fiscal)

ตารางที่ 1 เครื่องชี้เศรษฐกิจ

เครื่องชี้เศรษฐกิจ	หน่วย	ปี 2567	ปี 2568					
			Q1	Q2	เม.ย.	พ.ค.	มิ.ย.	YTD
เศรษฐกิจด้านอุปทาน								
1. ภาคการเกษตร								
ปริมาณยางพารา	ตัน	388,065.0	102,500.0	61,790.0	8,810.0	19,320.0	33,660.0	164,290.0
อัตราการเปลี่ยนแปลงจากปีก่อน(%)	%yoy	5.6	6.8	-0.6	-13.6	-12.5	12.6	3.9
ปริมาณปาล์มน้ำมัน	ตัน	2,137,636	435,700	678,800	218,700	241,700	218,400	1,114,500
อัตราการเปลี่ยนแปลงจากปีก่อน(%)	%yoy	6.7	-10.9	20.5	5.6	30.5	27.5	5.9
ปริมาณทุเรียน	ตัน	77,672	7,606	10,630	420	420	9,790	18,235
อัตราการเปลี่ยนแปลงจากปีก่อน(%)	%yoy	-8.0	-37.9	8.8	-13.5	-13.5	11.3	-17.2
ปริมาณกุ้งขาว	ตัน	17,194	2,113	5,112	1,629	1,850	1,633	7,224
อัตราการเปลี่ยนแปลงจากปีก่อน(%)	%yoy	1.6	-26.9	-15.0	8.0	-16.0	-29.1	-18.9
ดัชนีผลผลิตภาคเกษตรกรรม (%yoy) 28		4.2	-4.3	8.3	1.2	7.4	13.5	1.7
ดัชนีราคาผลผลิตภาคเกษตรกรรม (%yoy)		32.1	3.8	-16.9	-3.8	3.3	-17.9	-0.9
ดัชนีรายได้เกษตรกร (%yoy)		18.7	0.7	-1.5	-2.1	5.0	-4.0	0.1
2. ภาคอุตสาหกรรม								
ปริมาณการใช้ไฟฟ้าภาคอุตสาหกรรม	ล้าน kwh	676.9	162.2	167.3	54.1	58.1	55.0	329.5
อัตราการเปลี่ยนแปลงจากปีก่อน(%)	%yoy	1.8	-1.4	-3.0	-3.6	1.8	-7.0	-2.2
จำนวนโรงงานในภาคอุตสาหกรรม	โรง	893	897	901	901	902	901	901
อัตราการเปลี่ยนแปลงจากปีก่อน(%)	%yoy	1.2	1.7	1.8	2.2	2.0	1.8	1.8
จำนวนทุนจดทะเบียนของอุตสาหกรรม	ล้านบาท	65,095.5	65,625.6	66,030.3	65,845.7	66,046.8	66,030.3	66,030.3
อัตราการเปลี่ยนแปลงจากปีก่อน(%)	%yoy	9.0	3.7	4.1	4.0	4.2	4.1	4.1
ดัชนีผลผลิตภาคอุตสาหกรรม (%yoy) 24		4.4	1.4	-41.7	0.8	2.8	-0.5	1.2
3. ภาคบริการและการท่องเที่ยว								
จำนวนผู้มาเยี่ยมชม	คน	4,307,363	1,146,659	1,043,901	399,129	326,170	318,602	2,190,560
อัตราการเปลี่ยนแปลงจากปีก่อน(%)	%yoy	6.0	8.9	-1.2	3.0	-4.0	-3.1	3.9
รายได้จากผู้มาเยี่ยมชม	ล้านบาท	14,608.0	4,295.0	3,619.0	1,355.5	1,167.3	1,096.2	7,914.0
อัตราการเปลี่ยนแปลงจากปีก่อน(%)	%yoy	47.0	29.0	0.6	5.6	0.9	-5.2	14.2
ปริมาณการใช้ไฟฟ้าในโรงแรม	ล้าน kwh	35.2	8.4	9.5	3.4	3.2	2.8	17.9
อัตราการเปลี่ยนแปลงจากปีก่อน(%)	%yoy	7.2	-0.4	-4.8	-1.5	-5.0	-8.4	-2.8
ค้าส่งค้าปลีก	ล้านบาท	85,478.4	20,698.4	21,450.3	6,715.0	7,582.3	7,153.0	42,148.7
อัตราการเปลี่ยนแปลงจากปีก่อน(%)	%yoy	-5.7	6.6	-7.7	-12.8	-7.1	-3.1	-1.2
การศึกษา	ล้านบาท	5,267.4	1,338.1	1,370.2	445.1	460.0	465.2	2,708.4
อัตราการเปลี่ยนแปลงจากปีก่อน(%)	%yoy	-6.5	4.5	3.6	5.0	4.7	1.4	4.0
ดัชนีผลผลิตภาคบริการ (%yoy) 48		3.7	7.6	-2.8	-1.4	-3.4	-3.7	2.2
GPPS(Q)		108.8	106.1	102.2	102.6	105.7	111.2	106.3
(%yoy)		3.9	3.5	-10.4	-0.6	0.1	1.6	1.9

เครื่องชี้เศรษฐกิจ	หน่วย	ปี 2567	ปี 2568					
			Q1	Q2	เม.ย.	พ.ค.	มิ.ย.	YTD
เศรษฐกิจด้านอุปสงค์								
4. การบริโภคภาคเอกชน								
ภาษีมูลค่าเพิ่มที่จัดเก็บได้	ล้านบาท	1,574.4	396.6	454.3	143.4	125.6	185.2	850.9
อัตราการเปลี่ยนแปลงจากปีก่อน(%)	%yoy	1.8	4.2	19.6	10.4	14.6	32.1	11.9
รถยนต์จดทะเบียนใหม่	คัน	5,175	1,360	1,272	403	420	449	2,632
อัตราการเปลี่ยนแปลงจากปีก่อน(%)	%yoy	-26.1	-23.0	5.5	1.5	18.6	-1.3	-11.5
รถจักรยานยนต์จดทะเบียนใหม่	คัน	27,692	7,961	7,379	1,560	3,039	2,780	15,340
อัตราการเปลี่ยนแปลงจากปีก่อน(%)	%yoy	-18.8	1.4	7.7	-11.3	11.8	17.0	4.3
ดัชนีการบริโภคภาคเอกชน (%yoy)		-6.8	-3.0	16.1	7.5	15.1	24.5	6.1
5. การลงทุนภาคเอกชน								
พื้นที่อนุญาตก่อสร้างรวม	ตารางเมตร	94,139.8	12,007.1	13,671.2	1,607.2	6,890.0	5,174.0	25,678.3
อัตราการเปลี่ยนแปลงจากปีก่อน(%)	%yoy	21.0	-38.1	15.1	-61.2	132.3	8.6	-17.8
รถยนต์เพื่อการพาณิชย์	คัน	1,749	413	301	125	94	82	714
อัตราการเปลี่ยนแปลงจากปีก่อน(%)	%yoy	-42.7	-28.8	-29.8	-22.4	-14.5	-48.1	-29.2
สินเชื่อเพื่อการลงทุนรวม	ล้านบาท	25,379.1	20,384.1	24,938.7	25,050.6	24,938.7	24,938.7	24,938.7
อัตราการเปลี่ยนแปลงจากปีก่อน(%)	%yoy	-2.3	-20.6	-2.7	-2.5	-2.8	-2.7	-2.7
ดัชนีการลงทุนภาคเอกชน (%yoy)		-5.5	-15.4	-19.2	-10.7	6.6	-6.4	-9.8
6. การใช้จ่ายภาครัฐ								
รายจ่ายงบประมาณรวม	ล้านบาท	50,584.1	12,815.1	14,101.6	5,126.9	4,033.3	3,902.2	25,877.6
อัตราการเปลี่ยนแปลงจากปีก่อน(%)	%yoy	-5.7	19.1	4.9	59.7	-19.1	-25.7	6.9
Current Expenditure (รายจ่ายประจำ)	ล้านบาท	45,274.4	11,695.1	12,833.7	4,710.7	3,380.8	3,285.6	23,072.1
อัตราการเปลี่ยนแปลงจากปีก่อน(%)	%yoy	-5.0	15.5	8.9	48.0	-15.1	-28.8	-36.5
Capital Expenditure (รายจ่ายลงทุน)	ล้านบาท	5,309.7	1,120.1	1,267.9	416.2	652.6	616.7	2,805.5
อัตราการเปลี่ยนแปลงจากปีก่อน(%)	%yoy	-11.0	76.9	-24.0	1,489.1	-35.0	-3.5	21.9
ดัชนีการใช้จ่ายภาครัฐ (%yoy)		-5.8	20.0	-2.7	62.9	-19.9	-25.0	7.3
GPPD(Q)		0.0	98.1	101.7	104.0	98.4	106.7	100.6
(%yoy)		-6.0	-1.4	-57.0	15.2	-1.4	-3.5	0.7

เครื่องชี้เศรษฐกิจ	หน่วย	ปี 2567	ปี 2568					
			Q1	Q2	เม.ย.	พ.ค.	มิ.ย.	YTD
7. ข้อมูลเครื่องชี้ด้านการเงิน								
ปริมาณเงินฝากรวม	ล้านบาท	173,859	175,909	173,830	173,954	173,628	173,830	173,830
อัตราการเปลี่ยนแปลงจากปีก่อน(%)	%yoy	2.2	4.9	3.4	4.4	3.6	3.4	3.4
ปริมาณสินเชื่อรวม	ล้านบาท	177,401	161,023	176,267	176,417	176,781	176,267	176,267
อัตราการเปลี่ยนแปลงจากปีก่อน(%)	%yoy	-1.2	-9.6	-1.6	-1.3	-1.3	-1.6	-1.6
8. เสถียรภาพทางเศรษฐกิจ								
ด้านระดับราคา								
ดัชนีราคาผู้ผลิต	ร้อยละ	112.6	111.5	110.1	110.2	109.4	109.1	110.8
อัตราการเปลี่ยนแปลงจากปีก่อน(%)	%yoy	1.6	-0.4	-3.6	-3.2	-3.7	-4.0	-2.0
ดัชนีราคาผู้บริโภค	ร้อยละ	99.8	100.1	100.6	100.2	101.3	100.4	100.4
อัตราการเปลี่ยนแปลงจากปีก่อน(%)	%yoy	-0.2	1.3	0.6	0.3	1.0	0.5	1.0
ด้านการจ้างงาน								
จำนวนผู้ประกันตนในระบบประกันสังคม	ราย	188,978	189,224	188,743	188,776	188,968	188,485	188,983
อัตราการเปลี่ยนแปลงจากปีก่อน(%)	%yoy	0.6	0.4	-0.002	0.4	0.1	-0.5	0.2
จำนวนผู้ว่างงาน	ราย	8,963	8,631	8,631	8,631	8,631	8,631	8,631
อัตราการเปลี่ยนแปลงจากปีก่อน(%)	%yoy	20.9	-1.8	23.5	23.5	23.5	23.5	23.5
จำนวนผู้มีงานทำ	ราย	817,006	835,683	835,683	835,683	835,683	835,683	835,683
อัตราการเปลี่ยนแปลงจากปีก่อน(%)	%yoy	1.0	-0.5	0.6	0.6	0.6	0.6	0.6

ตารางที่ 2 เครื่องชี้การคลัง

รายการ	หน่วย	ปีงบประมาณ (FY)	ปีงบประมาณ (FY) พ.ศ. 2568							YTD
			พ.ศ. 2567	Q1/FY68	Q2/FY68	Q3/FY68	เม.ย.-68	พ.ค.-68	มิ.ย.-68	
ด้านการคลัง										
รายได้จัดเก็บ	ล้านบาท	4,683.1	967.6	1,089.5	1,366.8	380.6	389.4	596.9	3,424.0	
อัตราการเปลี่ยนแปลงจากปีก่อน(%)	%yoy	3.9	1.6	2.1	9.0	0.1	2.5	21.0	4.5	
สนง.สรรพากรพื้นที่	ล้านบาท	3,655.9	775.5	840.3	1,155.8	316.1	310.6	529.2	2,771.6	
อัตราการเปลี่ยนแปลงจากปีก่อน(%)	%yoy	4.4	10.6	2.6	14.7	5.7	9.4	24.7	9.7	
สนง.สรรพสามิตพื้นที่	ล้านบาท	431.3	75.3	102.1	88.3	28.8	32.9	26.6	265.7	
อัตราการเปลี่ยนแปลงจากปีก่อน(%)	%yoy	-3.7	-31.6	1.4	-16.7	-24.2	-20.1	-0.8	-16.9	
ด่านศุลกากร	ล้านบาท	3.0	0.1	0.2	1.0	0.1	0.1	0.9	1.3	
อัตราการเปลี่ยนแปลงจากปีก่อน(%)	%yoy	-26.4	-19.4	-90.4	41.6	-15.2	-81.2	151.9	-52.6	
สนง.ธนารักษ์พื้นที่	ล้านบาท	34.0	8.5	12.5	3.4	1.1	1.3	1.0	24.4	
อัตราการเปลี่ยนแปลงจากปีก่อน(%)	%yoy	-17.8	-15.4	-10.2	-19.0	-19.3	18.2	-42.2	-13.4	
ส่วนราชการอื่นๆ	ล้านบาท	558.9	108.2	134.6	118.2	34.6	44.5	39.2	361.0	
อัตราการเปลี่ยนแปลงจากปีก่อน(%)	%yoy	9.3	-17.1	2.0	-12.5	-17.2	-16.5	-2.3	-9.2	
ความแตกต่างเทียบกับประมาณการ	ล้านบาท	657.7	196.0	188.6	168.3	56.5	72.6	39.2	552.9	
ร้อยละความแตกต่างเทียบกับประมาณการ	%yoy	55.2	-1.3	18.8	-389.9	52.1	53.4	-127.5	84.7	
รายได้นำส่งคลัง	ล้านบาท	4,683.1	967.6	1,089.5	1,366.8	380.6	389.4	596.9	3,424.0	
อัตราการเปลี่ยนแปลงจากปีก่อน(%)	%yoy	3.9	1.6	2.1	9.0	0.1	2.5	21.0	4.6	
รายจ่ายเงินงบประมาณรวม	ล้านบาท	16,868.1	6,632.7	4,778.2	4,719.0	2,471.4	1,212.5	1,035.2	16,129.9	
อัตราการเปลี่ยนแปลงจากปีก่อน(%)	%yoy	-7.5	12.8	110.9	-10.9	444.3	-46.7	-59.7	20.0	
ดุลเงินงบประมาณ	ล้านบาท	-12,185.0	-5,665.1	-3,688.6	-3,352.2	-2,090.8	-823.1	-438.3	-12,705.9	

หน่วยงานผู้สนับสนุนข้อมูล

- | | | |
|---|---------------|---|
| 1. สำนักงานตลาดกลางยางพาราจังหวัดนศ. | 0-7548-6309 | www.rubberthaiforward.com |
| 2. สำนักงานเกษตรจังหวัดนครศรีธรรมราช | 0-75446164 | |
| 3. สำนักงานองค์การบริหารส่วนจังหวัดนศ. | 0-7535-6444 | www.nakhonsi.go.th |
| 4. สำนักงานประมงจังหวัด | 0-7531-2759 | www.fisheries.go.th |
| 5. สำนักงานปศุสัตว์จังหวัด | 0-7535-6254 | www.dld.go.th |
| 6. สำนักงานจัดหางานจังหวัด | 0-7534-8003 | www.geocities.com |
| 7. สำนักงานอุตสาหกรรมจังหวัด | 0-7535-6740 | - |
| 8. สำนักงานขนส่งจังหวัด | 0-7537-8587 | www.nakhonsidlt.com |
| 9. สำนักงานประกันสังคมจังหวัด | 0-7534-6163 | www.sso.go.th |
| 10. สำนักงานสถิติจังหวัด | 0-7534-8091 | |
| 11. ด่านศุลกากรนครศรีธรรมราช | 0-7536-9371 | www.customs4.org |
| 12. ด่านศุลกากรสีชล | 0-7553-6434 | www.customs4.com |
| 13. สำนักงานสรรพสามิตพื้นที่นครศรีธรรมราช | 0-7580-9151-9 | |
| 14. สำนักงานสรรพากรพื้นที่นครศรีธรรมราช | 0-7532-4909 | www.rd.go.th |
| 15. สำนักงานธนารักษ์พื้นที่นครศรีธรรมราช | 0-7531-0491 | http://intrapv.treasury.go.th |
| 16. สำนักงานพาณิชย์จังหวัดนครศรีธรรมราช | 0-7535-6069 | www.moc.go.th |
| 17. ธนาคารเพื่อการเกษตรและสหกรณ์การเกษตร | 0-7531-0269 | - |
| 18. ธนาคารอาคารสงเคราะห์ | 0-7534-2214 | - |
| 19. สำนักงานการไฟฟ้าเขต 2 (ภาคใต้) จังหวัดนครศรีธรรมราช | 0-7548-6309 | www.pea.co.th/s2 |
| 20. ท่าอากาศยานนครศรีธรรมราช | 0-75369546 | |
| 21. เทศบาลนครนครศรีธรรมราช | 0-7534-2880 | www.nakhoncity.org |
| 22. ธนาคารออมสินเขตนครศรีฯภาค17 | 0-7534-0705 | |
| 23. การท่องเที่ยวแห่งประเทศไทย สนน.นครศรีธรรมราช | 0-7534-6515 | |
| 24. ส่วนราชการผู้เบิกในจังหวัดนครศรีธรรมราช | | |

คณะผู้จัดทำ

- | | | |
|--------------------------------|---------|-----------------------------|
| 1. นางสาวธัญพร คงเพชร | ตำแหน่ง | คลังจังหวัดนครศรีธรรมราช |
| 2. นางรัตนา เวทมาหะ | ตำแหน่ง | นักวิชาการคลังชำนาญการพิเศษ |
| 3. นางจรรยา ชัยฤทธิ์ | ตำแหน่ง | นักวิชาการคลังชำนาญการ |
| 4. นางสาวอุบลรัตน์ แดงขาว | ตำแหน่ง | นักวิชาการคลังชำนาญการ |
| 5. นางสาวสุวลักษณ์ ศิระวีโรจน์ | ตำแหน่ง | นักวิชาการคลัง |