



ฉบับที่ 4/2569

รายงานภาวะเศรษฐกิจการคลังจังหวัดนครศรีธรรมราช ประจำเดือนเมษายน 2569

เศรษฐกิจจังหวัดนครศรีธรรมราชในเดือนเมษายน 2569 บ่งชี้เศรษฐกิจโดยรวมมีสัญญาณขยายตัว จากเดือนเดียวกันของปีก่อน สะท้อนจากเครื่องชี้ด้านอุปทานขยายตัว จากภาคเกษตรกรรม ขยายตัวตามปริมาณผลผลิตยางพารา ปริมาณผลผลิตปาล์มน้ำมันและปริมาณกุ้งขาวเพิ่มขึ้น ส่วนภาคอุตสาหกรรม ขยายตัวจากปริมาณการใช้ไฟฟ้าภาคอุตสาหกรรมเพิ่มขึ้น ตามการเพิ่มขึ้นของจำนวนโรงงานในภาคอุตสาหกรรมและจำนวนทุนจดทะเบียนของอุตสาหกรรม สำหรับภาคบริการ ขยายตัวตามการเพิ่มขึ้นของจำนวนผู้มาเยี่ยมเยือนและรายได้จากผู้มาเยี่ยมเยือน สำหรับเครื่องชี้ด้านอุปสงค์ขยายตัว จากการใช้จ่ายภาครัฐ ขยายตัว จากการเบิกจ่ายรายจ่ายลงทุนเพิ่มขึ้น ส่วนการลงทุนภาคเอกชน ขยายตัวจากพื้นที่อนุญาตก่อสร้างรวมและจำนวนรถยนต์เพื่อการพาณิชย์เพิ่มขึ้น สำหรับการบริโภคภาคเอกชน ขยายตัวตามจำนวนรถยนต์จดทะเบียนใหม่และจำนวนรถจักรยานยนต์จดทะเบียนใหม่เพิ่มขึ้น สำหรับด้านเสถียรภาพเศรษฐกิจ อัตราเงินเฟ้อเพิ่มขึ้น ส่วนการจ้างงานขยายตัว เมื่อเทียบกับเดือนเดียวกันของปีก่อน

เศรษฐกิจด้านอุปทาน (การผลิต) มีสัญญาณขยายตัวร้อยละ 4.4 เมื่อเทียบกับเดือนเดียวกันของปีก่อน สะท้อนจากภาคเกษตรกรรม ขยายตัวร้อยละ 11.0 จากการเพิ่มขึ้นของผลผลิตยางพารา เนื่องจากสภาพอากาศเอื้ออำนวยและเกษตรกรมีแรงจูงใจในการเร่งกรีดยางตามราคายางพาราที่ปรับสูงขึ้น ด้านผลผลิตปาล์มน้ำมันเพิ่มขึ้น จากพื้นที่ปลูกใหม่ในปี 2565 ที่เริ่มเข้าสู่ระยะให้ผลผลิตอย่างเต็มที่ ประกอบกับการดูแลรักษาที่ดีของเกษตรกร ขณะเดียวกันปริมาณกุ้งขาวเพิ่มขึ้นเป็นผลจากการพัฒนาระบบการเลี้ยงที่มีประสิทธิภาพ ทั้งด้านการควบคุมคุณภาพน้ำ การจัดการโรคและการบริหารจัดการฟาร์มอย่างเป็นระบบ ส่งผลให้อัตราการรอดของกุ้งสูงขึ้น ส่วนภาคอุตสาหกรรม ขยายตัวร้อยละ 4.2 จากปริมาณการใช้ไฟฟ้าภาคอุตสาหกรรมเพิ่มขึ้น ตามการเพิ่มขึ้นของจำนวนโรงงานและจำนวนทุนจดทะเบียนของภาคอุตสาหกรรม โดยเฉพาะในกลุ่มอุตสาหกรรมแปรรูปไม้และผลิตภัณฑ์จากไม้ อุตสาหกรรมผลิตภัณฑ์จากปิโตรเลียม อุตสาหกรรมผลิตภัณฑ์โลหะและอุตสาหกรรมผลิตภัณฑ์โลหะ สำหรับภาคบริการ ขยายตัวร้อยละ 3.0 เป็นผลมาจากจำนวนผู้มาเยี่ยมเยือนและรายได้จากผู้มาเยี่ยมเยือนเพิ่มขึ้น เนื่องจากเป็นวันหยุดยาวช่วงเทศกาลสงกรานต์ จังหวัดและภาคเอกชนได้จัด “พิธีแห่งนางตาน” หนึ่งเดียวในเมืองไทยที่จังหวัดนครศรีธรรมราช และการจัดกิจกรรมกระตุ้นการท่องเที่ยวตามกระแสการท่องเที่ยวเชิงประวัติศาสตร์ทางพระพุทธศาสนา สายมูเตลูและสถานที่ท่องเที่ยวทางธรรมชาติ รวมทั้งผู้ประกอบการท้องถิ่นมีศักยภาพในการรองรับนักท่องเที่ยวได้อย่างมีประสิทธิภาพ ส่งผลให้ธุรกิจร้านอาหาร ที่พักและธุรกิจเกี่ยวเนื่องมีรายได้มากขึ้น

เครื่องใช้เศรษฐกิจด้านอุปทาน (Supply Side) (สัดส่วนต่อ GPP)	ปี 2568	ปี 2569				
		Q1	ก.พ.	มี.ค.	เม.ย.	YTD
ดัชนีผลผลิตภาคเกษตรกรรม (%yoy) (โครงสร้างสัดส่วน 30.6%)	5.7	10.6	6.1	15.4	11.0	10.7
ดัชนีผลผลิตภาคอุตสาหกรรม (%yoy) (โครงสร้างสัดส่วน 20.9%)	0.3	0.5	0.6	1.0	4.2	1.7
ดัชนีผลผลิตภาคการบริการ (%yoy) (โครงสร้างสัดส่วน 48.5%)	1.9	9.0	21.4	6.1	3.0	7.5
GPP (Q) %yoy	2.5	6.1	15.5	7.0	4.4	7.5

เศรษฐกิจด้านอุปสงค์ (การใช้จ่าย) มีสัญญาณขยายตัวร้อยละ 5.5 เมื่อเทียบกับเดือนเดียวกันของปีก่อน สะท้อนจากการใช้จ่ายภาครัฐ ขยายตัวร้อยละ 11.0 เป็นผลจากการเบิกจ่ายรายจ่ายลงทุนเพิ่มขึ้น โดยเฉพาะโครงการลงทุนด้านโครงสร้างพื้นฐาน จากหมวดที่ดินและสิ่งก่อสร้างของหน่วยงานสำคัญ ได้แก่ แขวงทางหลวงนครศรีธรรมราชที่ 2 (ทุ่งสง) สำนักงานทางหลวงที่ 16 และแขวงทางหลวงชนบทนครศรีธรรมราช ประกอบกับรายจ่ายประจำเบิกจ่ายเพิ่มขึ้น ส่วนการลงทุนภาคเอกชน ขยายตัวร้อยละ 2.4 สะท้อนจากพื้นที่อนุญาตก่อสร้างรวมเพิ่มขึ้น ตามการขออนุญาตก่อสร้างอาคารบ้านพักอาศัย อพาร์ทเมนท์ และร้านอาหารและเครื่องดื่ม นอกจากนี้ ความต้องการรถยนต์เพื่อการพาณิชย์เพิ่มขึ้นในการนำไปใช้เพื่อการขนส่งสินค้าและผลผลิตทางการเกษตร ประกอบกับสถาบันการเงินและผู้จำหน่ายรถยนต์มีมาตรการส่งเสริมการขายที่เอื้อต่อการตัดสินใจซื้อ สำหรับการบริโภคภาคเอกชน ขยายตัวร้อยละ 1.6 จากจำนวนรถยนต์จดทะเบียนใหม่และจำนวนรถจักรยานยนต์จดทะเบียนใหม่เพิ่มขึ้น ส่วนหนึ่งจากความนิยมใช้รถพลังงานไฟฟ้า (EV) ที่ตอบโจทย์ด้านการประหยัดพลังงานและช่วยลดค่าใช้จ่ายในการเดินทาง รวมถึงผู้ประกอบการมีการออกแคมเปญกระตุ้นยอดขายในช่วงต้นปี

เครื่องใช้เศรษฐกิจด้านอุปสงค์ (Demand Side) (สัดส่วนต่อ GPP)	ปี 2568	ปี 2569				
		Q1	ก.พ.	มี.ค.	เม.ย.	YTD
ดัชนีการบริโภคภาคเอกชน (%yoy)	7.4	19.9	13.3	10.3	1.6	15.3
ดัชนีการลงทุนภาคเอกชน (%yoy)	-5.0	20.8	-6.8	33.8	2.4	4.5
ดัชนีการใช้จ่ายภาครัฐ (%yoy)	9.7	-0.9	10.0	-6.0	11.0	2.4
GPP (D) %yoy	2.8	11.0	4.9	9.1	5.5	7.3

ด้านรายได้เกษตรกร ขยายตัวร้อยละ 16.8 เมื่อเทียบกับเดือนเดียวกันของปีก่อน เป็นผลมาจากการเพิ่มขึ้นทั้งด้านปริมาณผลผลิตที่ออกสู่ตลาดและราคาของยางพาราและปาล์มน้ำมันเป็นสำคัญ

ด้านการเงิน พบว่า ปริมาณเงินฝากรวมเพิ่มขึ้นร้อยละ 2.7 เมื่อเทียบกับเดือนเดียวกันของปีก่อน จากเงินฝากของธนาคารเฉพาะกิจของรัฐเพิ่มขึ้น ส่วนด้านปริมาณสินเชื่อรวมลดลงร้อยละ -2.6 เมื่อเทียบกับเดือนเดียวกันของปีก่อน จากการปล่อยสินเชื่อของธนาคารพาณิชย์และธนาคารเพื่อการเกษตรและสหกรณ์การเกษตรลดลง

เครื่องชี้รายได้เกษตรกร และด้านการเงิน	ปี 2568	ปี 2569				
		Q1	ก.พ.	มี.ค.	เม.ย.	YTD
ดัชนีรายได้เกษตรกร (%yoy)	-2.8	-4.9	-7.0	-0.9	16.8	-0.6
ปริมาณเงินฝากรวม (%yoy)	3.7	2.1	3.9	2.1	2.7	2.7
ปริมาณสินเชื่อรวม (%yoy)	-2.6	6.8	-2.4	6.8	-2.6	-2.6

ด้านเสถียรภาพเศรษฐกิจ อัตราเงินเฟ้อทั่วไปของจังหวัดนครศรีธรรมราช เพิ่มขึ้นร้อยละ 1.9 เมื่อเทียบกับเดือนเดียวกันของปีก่อน จากดัชนีในหมวดอาหารและเครื่องดื่มไม่มีแอลกอฮอล์ จากการสูงขึ้นของสินค้าเนื้อสัตว์ เป็ดไก่ และสัตว์น้ำ ผักและผลไม้ และหมวดพาหนะ การขนส่งและการสื่อสาร จากการสูงขึ้นของราคาน้ำมันเชื้อเพลิง สำหรับด้านการจ้างงาน ขยายตัวร้อยละ 10.1 เมื่อเทียบกับเดือนเดียวกันของปีก่อน

เครื่องชี้ด้านเสถียรภาพเศรษฐกิจ Economic Stabilities	ปี 2568	ปี 2569				
		Q1	ก.พ.	มี.ค.	เม.ย.	YTD
อัตราเงินเฟ้อ (%)	0.4	-0.6	-0.7	-0.4	1.9	0.02
การจ้างงาน (%)	0.4	11.1 ¹	11.1 ¹	11.1 ¹	10.1 ^e	10.8

หมายเหตุ : ¹ คือตัวเลขแก้ไข

^e คือ ตัวเลขประมาณการ

ด้านการคลัง เดือนเมษายน 2569 ผลการจัดเก็บรายได้ จำนวนทั้งสิ้น 415.5 ล้านบาท เพิ่มขึ้นร้อยละ 9.2 เมื่อเทียบกับเดือนเดียวกันของปีก่อน เป็นผลมาจากการจัดเก็บรายได้ของสำนักงานสรรพากรพื้นที่ จัดเก็บรายได้เพิ่มขึ้น ร้อยละ 8.3 จากภาษีเงินได้บุคคลธรรมดาที่จัดเก็บได้ 134.3 ล้านบาท สูงกว่าเดือนเดียวกันของปีก่อน 19.4 ล้านบาท ภาษีเงินได้นิติบุคคลที่จัดเก็บได้ 43.4 ล้านบาท สูงกว่าเดือนเดียวกันของปีก่อน 10.3 ล้านบาท ภาษีธุรกิจเฉพาะที่จัดเก็บได้ 17.0 ล้านบาท สูงกว่าเดือนเดียวกันของปีก่อน 2.2 ล้านบาท อากรแสตมป์ที่จัดเก็บได้ 9.8 ล้านบาท สูงกว่าเดือนเดียวกันของปีก่อน 0.6 ล้านบาท และรายได้อื่นที่จัดเก็บได้ 0.7 ล้านบาท สูงกว่าเดือนเดียวกันของปีก่อน 0.1 ล้านบาท ประกอบกับ สำนักงานสรรพสามิตพื้นที่ จัดเก็บรายได้เพิ่มขึ้นร้อยละ 12.0 จากภาษีสรรพสามิต ภาษีสุรา ภาษีเครื่องดื่ม ภาษีรถยนต์ ภาษีสถานบริการ (สนามกอล์ฟ) และรายได้เบ็ดเตล็ด ด้านศุลกากร จัดเก็บรายได้เพิ่มขึ้นร้อยละ 25.0 จากรายได้อื่น สำนักงานธนารักษ์พื้นที่ จัดเก็บรายได้เพิ่มร้อยละ 1.3 และส่วนราชการอื่น จัดเก็บรายได้เพิ่มขึ้นร้อยละ 15.0 สำหรับด้านรายจ่าย เดือนเมษายน 2569 ผลการเบิกจ่ายงบประมาณภาพรวมของจังหวัดเบิกจ่ายได้ จำนวน 2,590.0 ล้านบาท เพิ่มขึ้นร้อยละ 4.8 เมื่อเทียบกับเดือนเดียวกันของปีก่อน โดยเฉพาะจากการเบิกจ่ายรายจ่ายลงทุน จำนวน 551.5 ล้านบาท เพิ่มขึ้นร้อยละ 32.5 ส่งผลให้ดุลเงินงบประมาณขาดดุล จำนวน -2,174.5 ล้านบาท พิจารณาจากผลการเบิกจ่ายเงินงบประมาณสูงกว่า รายได้นำส่งคลังเป็นไปตามนโยบายการคลังแบบขาดดุล

รายการ	หน่วย	ปีงบประมาณ (FY)	ปีงบประมาณ (FY) พ.ศ. 2569					
			พ.ศ. 2568	Q1/FY69	Q2/FY69	ก.พ.-69	มี.ค.-69	เม.ย.-69
ด้านการคลัง								
รายได้จัดเก็บ	ล้านบาท	4,815.3	989.7	1,246.2	369.6	494.6	415.5	2,651.4
อัตราการเปลี่ยนแปลงจากปีก่อน(%)	%yoy	2.8	2.3	8.1	6.9	10.9	9.2	6.0
ความแตกต่างเทียบกับประมาณการ	ล้านบาท	705.6	126.2	237.4	78.2	106.6	74.6	438.1
ร้อยละความแตกต่างเทียบกับประมาณการ	%yoy	7.3	-35.6	8.1	-3.3	-0.3	31.9	-7.2
รายได้นำส่งคลัง	ล้านบาท	4,751.9	989.7	1,149.2	369.6	397.6	415.5	2,554.4
อัตราการเปลี่ยนแปลงจากปีก่อน(%)	%yoy	1.5	2.3	5.5	6.9	-10.9	9.2	4.8
รายจ่ายเงินงบประมาณรวม	ล้านบาท	20,147.8	6,550.1	3,846.9	803.1	2,244.3	2,590.0	12,987.0
อัตราการเปลี่ยนแปลงจากปีก่อน(%)	%yoy	19.4	-1.2	-19.5	0.1	-20.3	4.8	-6.4
ดุลเงินงบประมาณ	ล้านบาท	-15,395.9	-5,560.3	-2,697.8	-433.5	-1,846.8	-2,174.5	-10,432.5

หมายเหตุ : รายจ่ายเงินงบประมาณภาพรวมของจังหวัดไม่รวมเงินกันไว้เบิกเหลือในปี งบประมาณ พ.ศ. 2568

ผลการเบิกจ่ายงบประมาณ ประจำปีงบประมาณ พ.ศ. 2569

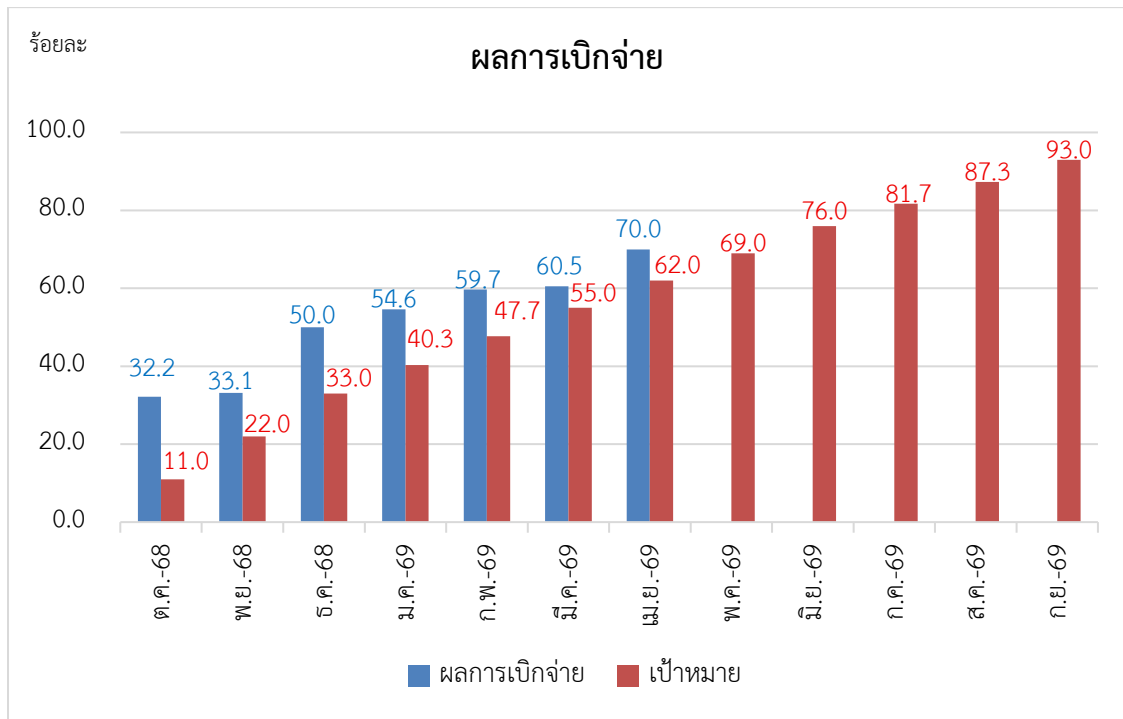
สะสมตั้งแต่ต้นปีงบประมาณจนถึงเดือนเมษายน 2569

หน่วย : ล้านบาท

รายการ	งบประมาณที่ได้รับ จัดสรร	ผลการเบิกจ่าย	ร้อยละ	เป้าหมายการเบิกจ่าย
			การเบิกจ่าย	(ร้อยละ)
1. รายจ่ายจริงปีงบประมาณปัจจุบัน	18,564.9	12,987.0	70.0	93.0
1.1 รายจ่ายประจำ	11,725.4	10,059.7	85.8	
1.2 รายจ่ายลงทุน	6,839.5	2,927.3	42.8	75.0
2. รายจ่ายงบประมาณเหลือปี	3,559.3	2,670.4	75.0	
2.1 ปีงบประมาณ พ.ศ. 2568	3,559.3	2,670.4	75.0	
3. รวมการเบิกจ่าย (1+2)	22,124.2	15,657.4	70.8	

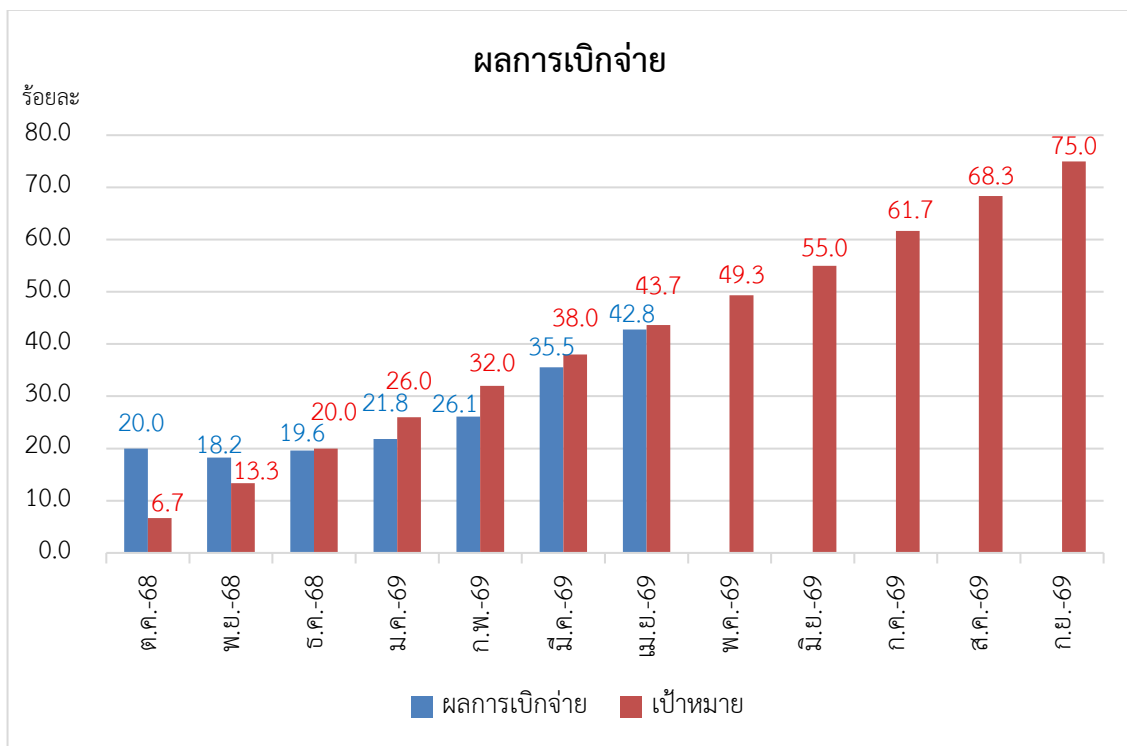
ที่มา : รายงาน MIS จากระบบบริหารการเงินการคลังภาครัฐแบบอิเล็กทรอนิกส์ (GFMIS)

กราฟผลการเบิกจ่ายงบประมาณภาพรวม ประจำปีงบประมาณ พ.ศ. 2569
เทียบกับเป้าหมายผลการเบิกจ่ายสะสมตั้งแต่ต้นปีงบประมาณ จนถึงเดือนเมษายน 2569



ที่มา : รายงาน MIS จากระบบบริหารการเงินการคลังภาครัฐแบบอิเล็กทรอนิกส์ (GFMS)

กราฟผลการเบิกจ่ายงบประมาณรายจ่ายลงทุน ประจำปีงบประมาณ พ.ศ. 2569
เทียบกับเป้าหมายการเบิกจ่ายสะสมตั้งแต่ต้นปีงบประมาณ จนถึงเดือนเมษายน 2569



ที่มา : รายงาน MIS จากระบบบริหารการเงินการคลังภาครัฐแบบอิเล็กทรอนิกส์ (GFMS)

ผลการใช้จ่ายรายจ่ายลงทุนของหน่วยงานที่ได้รับงบประมาณจัดสรรตั้งแต่ 10 ถึง 100 ล้านบาท

สะสมตั้งแต่ต้นปีงบประมาณจนถึงเดือนเมษายน 2569

หน่วย : ล้านบาท

ที่	หน่วยงาน	งบประมาณ รับจัดสรร	ก่อนนี้	ร้อยละ การก่อนนี้	ผลการ เบิกจ่าย	ร้อยละ การเบิกจ่าย
1	องค์การบริหารส่วนจังหวัดนครศรีธรรมราช	90.4	69.4	76.8	35.0	38.7
2	เทศบาลนครนครศรีธรรมราช	84.7	46.3	54.6	46.3	54.6
3	สำนักงานโยธาธิการและผังเมืองจังหวัด นครศรีธรรมราช	79.2	76.9	97.1	39.2	49.5
4	มณฑลทหารบกที่ 41	66.6	46.2	69.4	1.8	2.7
5	โรงพยาบาลมหาราชนครศรีธรรมราช	64.9	64.5	99.4	14.9	23.0
6	สำนักงานสาธารณสุขจังหวัดนครศรีธรรมราช	59.0	57.7	97.8	12.8	21.7
7	มณฑลทหารบกที่ 43	50.8	21.0	41.3	7.4	14.6
8	ตำรวจภูธรจังหวัดนครศรีธรรมราช	49.9	49.5	99.3	0.0	0.0
9	เทศบาลเมืองปากพูน	49.1	29.4	59.9	21.8	44.5
10	สำนักงานเขตพื้นที่การศึกษามัธยมศึกษาานครศรีธรรมราช	47.6	44.7	93.9	33.6	70.6
11	สำนักบริหารพื้นที่อนุรักษ์ที่ 5	42.4	27.1	64.0	19.9	47.1
12	สำนักศิลปากรที่ 12 นครศรีธรรมราช	41.5	36.6	88.1	13.5	32.5
13	สำนักงานป้องกันควบคุมโรคที่ 11 จังหวัดนครศรีธรรมราช	41.3	38.5	93.2	9.9	24.0
14	ที่ทำการปกครองจังหวัด นครศรีธรรมราช	35.4	26.3	74.1	15.3	43.1
15	เทศบาลเมืองปากพอง	34.5	15.1	43.7	13.4	38.8
16	กองกำกับการตำรวจตระเวนชายแดนที่ 42	27.6	27.6	100.0	4.5	16.4
17	เทศบาลเมืองทุ่งสง	26.2	23.2	88.8	14.4	55.0
18	สำนักงานเขตพื้นที่การศึกษาประถมศึกษาานครศรีธรรมราช เขต 3	25.9	21.9	84.7	6.1	23.4
19	สำนักงานเขตพื้นที่การศึกษาประถมศึกษาานครศรีธรรมราชเขต 2	24.1	22.7	94.0	9.6	39.7
20	วิทยาเขตนครศรีธรรมราช พื้นที่ทุ่งใหญ่	23.7	22.7	95.9	11.5	48.6
21	สถานีพัฒนาที่ดิน นครศรีธรรมราช	23.5	13.1	55.8	6.4	27.4
22	ศูนย์พัฒนาการสาธารณสุขมูลฐานภาคใต้ จังหวัดนครศรีธรรมราช	20.6	3.4	16.3	2.9	14.2
23	วิทยาลัยเทคนิคนครศรีธรรมราช	18.6	9.0	48.5	6.7	35.8
24	ทต.นาแหรง อ.นบพิตำ	17.7	7.4	42.0	7.4	42.0
25	โรงเรียนวิทยาศาสตร์จุฬาภรณราชวิทยาลัย นครศรีธรรมราช	17.5	16.5	94.6	1.5	8.5
26	ทต.กะปาง อ.ทุ่งสง	16.8	16.8	99.7	6.9	41.3
27	ทต.ท่าจั่ว อ.เมืองนครศรีธรรมราช	16.8	15.2	90.5	7.0	41.4
28	วิทยาลัยการอาชีพนครศรีธรรมราช	16.8	14.6	86.9	0.0	0.0
29	เรือนจำกลางนครศรีธรรมราช	16.5	16.0	97.0	2.3	13.9
30	ทต.ทุ่งสัง อ.ทุ่งใหญ่	15.9	6.9	43.6	6.9	43.6

ที่	หน่วยงาน	งบประมาณ รับจัดสรร	ก่อนนี้	ร้อยละ การก่อนนี้	ผลการ เบิกจ่าย	ร้อยละ การเบิกจ่าย
31	ทต.โพธิ์เสด็จ อ.เมืองนครศรีธรรมราช	15.6	15.6	99.7	6.1	38.7
32	ทต.เกาะทวด อ.ปากพนัง	15.5	15.1	97.4	5.6	36.1
33	ทต.อ่าวขนอม อ.ขนอม	15.4	15.4	99.6	13.7	88.4
34	ทต.ที่วัง อ.ทุ่งสง	15.4	12.7	82.1	7.3	47.4
35	ทต.เกาะเพชร อ.หัวไทร	15.4	5.7	36.8	5.7	36.8
36	สำนักจัดการทรัพยากรป่าไม้ที่ 12 (นครศรีธรรมราช)	15.4	13.0	84.5	6.5	42.2
37	ทต.จันดี อ.ฉวาง	15.3	10.3	67.7	5.3	35.0
38	สำนักงานส่งเสริมการเรียนรู้จังหวัดนครศรีธรรมราช	15.2	3.4	22.7	1.8	11.8
39	ทต.นาสาร อ.พระพรหม	15.1	15.1	99.8	5.6	37.1
40	ทต.ขุนทะเล อ.ลานสกา	15.0	15.0	100.0	14.5	96.7
41	ทต.สิชล อ.สิชล	14.7	14.7	99.6	5.2	35.2
42	ทต.ชะอวด อ.ชะอวด	14.7	4.7	32.2	4.7	32.2
43	ทต.ทุ่งไผ่ อ.สิชล	14.3	12.1	84.5	9.8	68.2
44	กองบัญชาการช่วยรบที่ 4	14.2	7.6	53.7	0.0	0.0
45	สำนักงานพระพุทธศาสนาจังหวัดนครศรีธรรมราช	13.7	5.7	41.6	4.9	36.0
46	ทต.เขาพระ อ.พิปูน	13.6	12.8	94.2	12.8	94.2
47	เทศบาลเมืองชะมาย	13.5	8.7	64.4	8.7	64.4
48	ทต.กะทูน อ.พิปูน	13.2	7.0	52.5	7.0	52.5
49	วิทยาลัยศิลปหัตถกรรมนครศรีธรรมราช	13.1	9.0	68.5	2.3	17.8
50	ทต.ทางพูน อ.เฉลิมพระเกียรติ	13.0	6.2	47.8	6.2	47.8
51	ทต.พรหมคีรี อ.พรหมคีรี	12.7	11.3	88.9	6.3	49.5
52	ทต.หลักช้าง อ.ช้างกลาง	12.6	6.2	49.1	6.2	49.1
53	วิทยาลัยสารพัดช่างนครศรีธรรมราช	12.3	10.4	84.7	8.4	68.4
54	ทต.การะเกด อ.เชียรใหญ่	12.3	10.1	82.3	5.9	48.1
55	ทต.ดอนตรอ อ.เฉลิมพระเกียรติ	12.2	9.2	75.2	4.9	40.1
56	สำนักงานเขตพื้นที่การศึกษาประถมศึกษาานครศรีธรรมราชเขต 1	12.1	11.9	98.0	10.0	82.2
57	ทต.ชะเมา อ.ปากพนัง	11.7	7.9	67.3	7.9	67.3
58	ทต.หินตก อ.ร่อนพิบูลย์	11.5	10.4	90.8	8.0	70.1
59	ทต.หัวไทร อ.หัวไทร	11.3	10.0	88.3	6.7	59.5
60	สถานคุ้มครองคนไร้ที่พึ่งภาคใต้	11.3	11.3	100.0	0.8	7.5
61	ทต.บางจาก อ.เมืองนครศรีธรรมราช	11.2	4.6	40.9	4.6	40.9
62	สำนักงานเขตพื้นที่การศึกษาประถมศึกษาานครศรีธรรมราช เขต 4	11.0	10.3	93.4	2.9	26.3
63	วิทยาลัยการพาณิชย์นาวีนครศรีธรรมราช	10.9	10.8	99.1	0.9	8.2
64	ทต.ปากนคร อ.เมืองนครศรีธรรมราช	10.9	7.7	71.3	7.7	71.3
65	ทต.ทอนหงส์ อ.พรหมคีรี	10.6	9.8	92.7	9.8	92.7

ที่	หน่วยงาน	งบประมาณ รับจัดสรร	ก่อนนี้	ร้อยละ การก่อนนี้	ผลการ เบิกจ่าย	ร้อยละ การเบิกจ่าย
66	ศูนย์พัฒนาประมงพื้นที่ลุ่มน้ำปากพนังอันเนื่องมาจากพระราชดำริ	10.4	9.9	95.0	1.4	13.9
67	ทต.ปากน้ำฉวาง อ.ฉวาง	10.4	3.0	28.9	3.0	28.9
68	ทต.ท้องเนียน อ.ขนอม	10.4	8.5	82.4	6.2	59.7
69	ทต.ท่าศาลา อ.ท่าศาลา	10.2	7.6	74.0	7.6	74.0
70	ทต.บางพระ อ.ปากพนัง	10.0	7.2	71.9	5.0	50.0
71	วิทยาลัยอาชีวศึกษานครศรีธรรมราช	10.0	9.8	98.3	5.8	58.5
รวม		1,673.0	1,284.0	76.7	632.9	37.8
รายจ่ายลงทุนทั้งหมดที่ได้รับจัดสรร		6,839.5				
คิดเป็นร้อยละ		24.5				

ที่มา : รายงาน MIS จากระบบบริหารการเงินการคลังภาครัฐแบบอิเล็กทรอนิกส์ (GFMS)

หน่วยงานที่มีรายจ่ายลงทุน วงเงินตั้งแต่ 10 - 100 ล้านบาท จำนวน 71 หน่วยงาน รวมรายจ่ายลงทุน 1,673.0 ล้านบาท คิดเป็นร้อยละ 24.5 ของรายจ่ายลงทุนที่ได้รับ จำนวน 6,839.5 ล้านบาท

ผลการใช้จ่ายรายจ่ายลงทุนของหน่วยงานที่ได้รับงบประมาณจัดสรรตั้งแต่ 100 ล้านบาทขึ้นไป

สะสมตั้งแต่ต้นปีงบประมาณจนถึงเดือนเมษายน 2569

หน่วย : ล้านบาท

ที่	หน่วยงาน	งบประมาณ รับจัดสรร	ก่อนนี้	ร้อยละ การก่อนนี้	ผลการ เบิกจ่าย	ร้อยละ การเบิกจ่าย
1	สำนักงานท้องถิ่นจังหวัดนครศรีธรรมราช	827.4	196.0	23.7	196.0	23.7
2	สำนักงานชลประทานที่ 15	692.7	502.8	72.6	336.0	48.5
3	โครงการชลประทานนครศรีธรรมราช	541.4	480.9	88.8	200.7	37.1
4	มหาวิทยาลัยวลัยลักษณ์	526.9	526.9	100.0	526.9	100.0
5	แขวงทางหลวงนครศรีธรรมราชที่ 2 (ทุ่งสง)	521.0	497.4	95.5	288.9	55.5
6	แขวงทางหลวงนครศรีธรรมราชที่ 1	497.5	459.8	92.4	239.6	48.2
7	ศูนย์สร้างและบูรณะสะพานที่ 4	416.4	204.1	49.0	69.3	16.6
8	แขวงทางหลวงชนบทนครศรีธรรมราช	332.5	256.4	77.1	107.4	32.3
9	งบประมาณจังหวัด - สำนักงานจังหวัดนครศรีธรรมราช	271.2	195.2	72.0	23.7	8.7
10	สำนักงานทางหลวงที่ 16	138.9	128.1	92.3	127.2	91.6
11	ม.ราชภัฏนครศรีธรรมราช	105.5	79.2	75.1	3.7	3.5
รวม		4,871.2	3,526.8	72.4	2,119.4	43.5
รายจ่ายลงทุนทั้งหมดที่ได้รับจัดสรร		6,839.5				
คิดเป็นร้อยละ		71.2				

ที่มา : รายงาน MIS จากระบบบริหารการเงินการคลังภาครัฐแบบอิเล็กทรอนิกส์ (GFMS)

หน่วยงานที่มีรายจ่ายลงทุน วงเงินตั้งแต่ 100 ล้านบาทขึ้นไป จำนวน 11 หน่วยงาน รวมรายจ่ายลงทุน 4,871.2 ล้านบาท คิดเป็นร้อยละ 71.2 ของรายจ่ายลงทุนที่ได้รับ จำนวน 6,839.5 ล้านบาท

ตารางที่ 1 เครื่องชี้เศรษฐกิจ

เครื่องชี้เศรษฐกิจ	หน่วย	ปี 2568	ปี 2569					
			Q1	ก.พ.	มี.ค.	เม.ย.	YTD	
เศรษฐกิจด้านอุปทาน								
1. ภาคการเกษตร								
ปริมาณยางพารา	ตัน	401,157.0	100,860.0	35,460.0	13,600.0	11,300.0	112,160.0	
อัตราการเปลี่ยนแปลงจากปีก่อน(%)	%yoy	3.4	-1.6	-7.9	22.5	28.3	-21.8	
ปริมาณปาล์มน้ำมัน	ตัน	2,242,255	532,200	167,200	225,900	233,000	765,200	
อัตราการเปลี่ยนแปลงจากปีก่อน(%)	%yoy	4.9	22.1	30.8	7.8	6.5	16.9	
ปริมาณทุเรียน	ตัน	89,790	17,200	5,100	2,000	50	17,250	
อัตราการเปลี่ยนแปลงจากปีก่อน(%)	%yoy	15.6	126.1	104.0	120.9	-88.1	114.9	
ปริมาณกุ้งขาว	ตัน	19,366	2,593	652	1,296	1,715	4,308	
อัตราการเปลี่ยนแปลงจากปีก่อน(%)	%yoy	12.6	22.7	23.1	26.7	5.3	15.2	
ดัชนีผลผลิตภาคเกษตรกรรม (%yoy) 30.6		5.7	10.6	6.1	15.4	11.0	10.7	
ดัชนีราคาผลผลิตภาคเกษตรกรรม (%yoy)		-8.9	-14.6	-15.1	-8.3	20.0	-7.4	
ดัชนีรายได้เกษตรกร (%yoy)		-2.8	-4.9	-7.0	-0.9	16.8	-0.6	
2. ภาคอุตสาหกรรม								
ปริมาณการใช้ไฟฟ้าภาคอุตสาหกรรม	ล้าน kwh	649.3	158.4	49.9 ^r	56.9 ^r	57.2 ^c	215.6	
อัตราการเปลี่ยนแปลงจากปีก่อน(%)	%yoy	-4.1	-2.3	-3.0	-2.4	5.8	-0.3	
จำนวนโรงงานในภาคอุตสาหกรรม	โรง	911	907	918	907	925	925	
อัตราการเปลี่ยนแปลงจากปีก่อน(%)	%yoy	2.0	1.1	2.5	1.1	2.7	2.7	
จำนวนทุนจดทะเบียนของอุตสาหกรรม	ล้านบาท	66,594.5	68,214.4	67,215.5	68,214.4	68,361.7	68,361.7	
อัตราการเปลี่ยนแปลงจากปีก่อน(%)	%yoy	2.3	3.9	2.4	3.9	3.8	3.8	
ดัชนีผลผลิตภาคอุตสาหกรรม (%yoy) 20.9		0.3	0.5	0.6	1.0	4.2	1.7	
3. ภาคบริการและการท่องเที่ยว		0					-	
จำนวนผู้มาเยี่ยมชมเยือน	คน	4,495,174	1,282,565	460,150	377,279	406,969	1,689,534	
อัตราการเปลี่ยนแปลงจากปีก่อน(%)	%yoy	4.4	11.9	34.4	3.4	2.0	9.3	
รายได้จากผู้มาเยี่ยมชมเยือน	ล้านบาท	16,262.8	4,924.3	1,765.7	1,567.0	1,449.3	6,373.6	
อัตราการเปลี่ยนแปลงจากปีก่อน(%)	%yoy	11.3	14.7	33.5	11.2	6.9	12.8	
ปริมาณการใช้ไฟฟ้าในโรงแรม	ล้าน kwh	34.9	8.3	2.6 ^r	3.1 ^r	3.3 ^c	615.8	
อัตราการเปลี่ยนแปลงจากปีก่อน(%)	%yoy	-0.8	-1.8	-2.2	-3.0	-5.1	-2.7	
ค้าส่งค้าปลีก	ล้านบาท	81,288.5	19,517.2	5,987.3 ^r	6,983.3 ^e	6,505.7 ^e	26,023.0	
อัตราการเปลี่ยนแปลงจากปีก่อน(%)	%yoy	-4.9	-6.1	-11.0	-3.2	-4.0	-5.5	
การศึกษา	ล้านบาท	5,495.7	1,385.3	461.3	462.8	460.2	1,845.5	
อัตราการเปลี่ยนแปลงจากปีก่อน(%)	%yoy	4.3	3.5	2.9	3.7	3.4	3.5	
ดัชนีผลผลิตภาคบริการ (%yoy) 48.5		1.9	9.0	21.4	6.1	3.0	7.5	
GPPS(Q)		111.5	144.5	151.5	136.3	131.3	143.6	
(%yoy)		2.5	6.1	15.5	7.0	4.4	7.5	

เครื่องชี้เศรษฐกิจ	ปี 2568	ปี 2569				
		Q1	ก.พ.	มี.ค.	เม.ย.	YTD
เศรษฐกิจด้านอุปสงค์						
4. การบริโภคภาคเอกชน						
ภาษีมูลค่าเพิ่มที่จัดเก็บได้	1,722.8	467.5	144.7	164.9	137.1	604.5
อัตราการเปลี่ยนแปลงจากปีก่อน(%)	9.4	17.9	13.7	4.5	-4.5	11.9
รถยนต์จดทะเบียนใหม่	5,083	1,846	523	534	438	2,284
อัตราการเปลี่ยนแปลงจากปีก่อน(%)	-1.8	35.7	20.0	43.9	8.7	29.6
รถจักรยานยนต์จดทะเบียนใหม่	30,872	7,862	2,493	2,940	2,772	10,634
อัตราการเปลี่ยนแปลงจากปีก่อน(%)	11.5	-1.2	-6.2	5.5	77.7	11.7
ดัชนีการบริโภคภาคเอกชน (%yoy)	7.4	19.9	13.3	10.3	1.6	15.3
5. การลงทุนภาคเอกชน						
พื้นที่อนุญาตก่อสร้างรวม	83,493.8	15,421.9	6,140.6	6,398.0	3,903.2	19,325.1
อัตราการเปลี่ยนแปลงจากปีก่อน(%)	-11.3	28.4	-23.4	227.5	142.9	41.9
รถยนต์เพื่อการพาณิชย์	1,417	472	157	175	141	613
อัตราการเปลี่ยนแปลงจากปีก่อน(%)	-19.0	14.3	12.1	65.1	12.8	13.9
สินเชื่อเพื่อการลงทุนรวม	24,112.8	23,643.0	23,869.5	23,643.0	23,643.0	23,643.0
อัตราการเปลี่ยนแปลงจากปีก่อน(%)	-5.0	16.0	-5.0	16.0	-5.6	-5.6
ดัชนีการลงทุนภาคเอกชน (%yoy)	-5.0	20.8	-6.8	33.8	2.4	4.5
6. การใช้จ่ายภาครัฐ						
รายจ่ายงบประมาณรวม	56,460.7	13,545.4	4,081.9	5,410.6	5,790.0	19,335.4
อัตราการเปลี่ยนแปลงจากปีก่อน(%)	11.6	-1.0	9.4	-6.4	9.8	2.0
Current Expenditure (รายจ่ายประจำ)	47,753.8	11,466.4	3,438.2	4,488.6	4,921.8	16,388.2
อัตราการเปลี่ยนแปลงจากปีก่อน(%)	5.5	-2.0	6.6	-8.4	4.5	-0.1
Capital Expenditure (รายจ่ายลงทุน)	8,706.8	2,078.9	643.6	922.0	868.3	2,947.2
อัตราการเปลี่ยนแปลงจากปีก่อน(%)	32.5	4.3	26.9	4.5	54.0	15.2
ดัชนีการใช้จ่ายภาครัฐ (%yoy)	9.7	-0.9	10.0	-6.0	11.0	2.4
GPPD(Q)	106.2	112.5	103.4	118.7	111.9	110.0
(%yoy)	2.8	11.0	4.9	9.1	5.5	7.3

เครื่องชี้เศรษฐกิจ	หน่วย	ปี 2568	ปี 2569				
			Q1	ก.พ.	มี.ค.	เม.ย.	YTD
7. ข้อมูลเครื่องชี้ด้านการเงิน							
ปริมาณเงินฝากรวม	ล้านบาท	180,255.4	179,687.5	181,565.5	179,687.5	178,685.3	178,685.3
อัตราการเปลี่ยนแปลงจากปีก่อน(%)	%yoy	3.7	2.1	3.9	2.1	2.7	2.7
ปริมาณสินเชื่อรวม	ล้านบาท	172,850.2	172,012.7	172,370.2	172,012.7	171,900.5	171,900.5
อัตราการเปลี่ยนแปลงจากปีก่อน(%)	%yoy	-2.6	6.8	-2.4	6.8	-2.6	-2.6
8. สถิติสภาพทางเศรษฐกิจ							
ด้านระดับราคา							
ดัชนีราคาผู้ผลิต	ร้อยละ	110.1	110.4	108.3	114.5	117.5	115.0
อัตราการเปลี่ยนแปลงจากปีก่อน(%)	%yoy	-1.3	1.3	-0.4	5.9	9.1	3.2
ดัชนีราคาผู้บริโภค	ร้อยละ	100.1	99.5	99.4	99.8	102.1	111.0
อัตราการเปลี่ยนแปลงจากปีก่อน(%)	%yoy	0.4	-0.6	-0.7	-0.4	1.9	0.02
ด้านการจ้างงาน							
จำนวนผู้ประกันตนในระบบประกันสังคม	ราย	188,685	187,860	187,727	187,877	188,037	187,904
อัตราการเปลี่ยนแปลงจากปีก่อน(%)	%yoy	-0.2	-0.7	-0.7	-0.9	-0.4	-0.6
จำนวนผู้ว่างงาน	ราย	9,332	8,947	8,947	8,947	8,947	8,947
อัตราการเปลี่ยนแปลงจากปีก่อน(%)	%yoy	13.5	-3.5	-3.5	-3.5	-23.4	-9.4
จำนวนผู้มีงานทำ	ราย	837,412	902,725	902,725	902,725	902,725	902,725
อัตราการเปลี่ยนแปลงจากปีก่อน(%)	%yoy	0.4	11.1 ^r	11.1 ^r	11.1 ^r	10.1 ^e	10.8

ตารางที่ 2 เครื่องชี้การคลัง

รายการ	หน่วย	ปีงบประมาณ (FY)	ปีงบประมาณ (FY) พ.ศ. 2569						
			พ.ศ. 2568	Q1/FY69	Q2/FY69	ก.พ.-69	มี.ค.-69	เม.ย.-69	YTD
ด้านการคลัง									
รายได้จัดเก็บ	ล้านบาท	4,815.3	989.7	1,246.2	369.6	494.6	415.5	2,651.4	
อัตราการเปลี่ยนแปลงจากปีก่อน(%)	%yoy	2.8	2.3	8.1	6.9	10.9	9.2	6.0	
สนง.สรรพากรพื้นที่	ล้านบาท	3,941.4	769.5	985.6	289.7	397.6	342.3	2,097.4	
อัตราการเปลี่ยนแปลงจากปีก่อน(%)	%yoy	7.8	-0.8	9.0	12.1	11.6	8.3	5.1	
สนง.สรรพาสमितพื้นที่	ล้านบาท	344.9	76.4	106.3	34.6	37.8	32.3	215.0	
อัตราการเปลี่ยนแปลงจากปีก่อน(%)	%yoy	-20.6	1.5	4.2	13.3	-2.6	12.0	4.3	
ด่านศุลกากร	ล้านบาท	1.7	0.8	0.2	0.1	0.1	0.1	1.1	
อัตราการเปลี่ยนแปลงจากปีก่อน(%)	%yoy	-42.9	624.1	-1.1	-9.7	-9.9	25.0	205.6	
สนง.ธนารักษ์พื้นที่	ล้านบาท	27.2	13.6	17.7	6.6	3.1	1.1	32.3	
อัตราการเปลี่ยนแปลงจากปีก่อน(%)	%yoy	-20.2	59.2	49.8	-2.1	122.3	1.3	51.1	
ส่วนราชการอื่นๆ	ล้านบาท	500.1	129.5	136.4	38.6	56.1	39.7	305.6	
อัตราการเปลี่ยนแปลงจากปีก่อน(%)	%yoy	-10.5	19.6	1.4	-22.7	13.5	15.0	10.2	
ความแตกต่างเทียบกับประมาณการ	ล้านบาท	705.6	126.2	237.4	78.2	106.6	74.6	438.1	
ร้อยละความแตกต่างเทียบกับประมาณการ	%yoy	7.3	-35.6	8.1	-3.3	-0.3	31.9	-7.2	
รายได้นำส่งคลัง	ล้านบาท	4,751.9	989.7	1,149.2	369.6	397.6	415.5	2,554.4	
อัตราการเปลี่ยนแปลงจากปีก่อน(%)	%yoy	1.5	2.3	5.5	6.9	-10.9	9.2	4.8	
รายจ่ายเงินงบประมาณรวม	ล้านบาท	20,147.8	6,550.1	3,846.9	803.1	2,244.3	2,590.0	12,987.0	
อัตราการเปลี่ยนแปลงจากปีก่อน(%)	%yoy	19.4	-1.2	-19.5	0.1	-20.3	4.8	-6.4	
ดุลเงินงบประมาณ	ล้านบาท	-15,395.9	-5,560.3	-2,697.8	-433.5	-1,846.8	-2,174.5	-10,432.5	

หน่วยงานผู้สนับสนุนข้อมูล

- | | | |
|---|---------------|---|
| 1. สำนักงานตลาดกลางยางพาราจังหวัดนศ. | 0-7548-6309 | www.rubberthaiforward.com |
| 2. สำนักงานเกษตรจังหวัดนครศรีธรรมราช | 0-75446164 | |
| 3. สำนักงานองค์การบริหารส่วนจังหวัดนศ. | 0-7535-6444 | www.nakhonsi.go.th |
| 4. สำนักงานประมงจังหวัด | 0-7531-2759 | www.fisheries.go.th |
| 5. สำนักงานปศุสัตว์จังหวัด | 0-7535-6254 | www.dld.go.th |
| 6. สำนักงานจัดหางานจังหวัด | 0-7534-8003 | www.geocities.com |
| 7. สำนักงานอุตสาหกรรมจังหวัด | 0-7535-6740 | - |
| 8. สำนักงานขนส่งจังหวัด | 0-7537-8587 | www.nakhonsidlt.com |
| 9. สำนักงานประกันสังคมจังหวัด | 0-7534-6163 | www.sso.go.th |
| 10. สำนักงานสถิติจังหวัด | 0-7534-8091 | |
| 11. ด่านศุลกากรนครศรีธรรมราช | 0-7536-9371 | www.customs4.org |
| 12. ด่านศุลกากรสีชล | 0-7553-6434 | www.customs4.com |
| 13. สำนักงานสรรพสามิตพื้นที่นครศรีธรรมราช | 0-7580-9151-9 | |
| 14. สำนักงานสรรพากรพื้นที่นครศรีธรรมราช | 0-7532-4909 | www.rd.go.th |
| 15. สำนักงานธนารักษ์พื้นที่นครศรีธรรมราช | 0-7531-0491 | http://intrapv.treasury.go.th |
| 16. สำนักงานพาณิชย์จังหวัดนครศรีธรรมราช | 0-7535-6069 | www.moc.go.th |
| 17. ธนาคารเพื่อการเกษตรและสหกรณ์การเกษตร | 0-7531-0269 | - |
| 18. ธนาคารอาคารสงเคราะห์ | 0-7534-2214 | - |
| 19. สำนักงานการไฟฟ้าเขต 2 (ภาคใต้) จังหวัดนครศรีธรรมราช | 0-7548-6309 | www.pea.co.th/s2 |
| 20. ท่าอากาศยานนครศรีธรรมราช | 0-75369546 | |
| 21. เทศบาลนครนครศรีธรรมราช | 0-7534-2880 | www.nakhoncity.org |
| 22. ธนาคารออมสินเขตนครศรีฯภาค17 | 0-7534-0705 | |
| 23. การท่องเที่ยวแห่งประเทศไทย สนน.นครศรีธรรมราช | 0-7534-6515 | |
| 24. ส่วนราชการผู้เบิกในจังหวัดนครศรีธรรมราช | | |

คณะผู้จัดทำ

- | | | |
|--------------------------------|---------|-----------------------------|
| 1. นางสาวสุนีย์ หวันเดาะเลาะ | ตำแหน่ง | คลังจังหวัดนครศรีธรรมราช |
| 2. นางรัตนา เวทมาหะ | ตำแหน่ง | นักวิชาการคลังชำนาญการพิเศษ |
| 3. นางจรรยา ชัยฤทธิ์ | ตำแหน่ง | นักวิชาการคลังชำนาญการ |
| 4. นางสาวอุบลรัตน์ แดงขาว | ตำแหน่ง | นักวิชาการคลังชำนาญการ |
| 5. นางสาวสุวลักษณ์ ศิระวีโรจน์ | ตำแหน่ง | นักวิชาการคลัง |