



แผนป้องกันและบรรเทาสาธารณภัยด้านการเกษตร ในช่วงฤดูแล้ง ปี 2562/63 จังหวัดกำแพงเพชร



สำนักงานเกษตรและสหกรณ์จังหวัดกำแพงเพชร

กระทรวงเกษตรและสหกรณ์

สารบัญ

หน้า

1. บทนำ	1
2. วัตถุประสงค์	1
3. เป้าหมาย	1
4. แนวโน้มสถานการณ์	2
5. ข้อมูลพื้นฐานของจังหวัด	2
6. สถานการณ์ภัยแล้งของจังหวัด รอบ 4 ปี	6
7. สถานการณ์ พื้นที่เสี่ยงด้านการเกษตร ปี 2562/63	6
7.1 สถานการณ์น้ำ	6
7.2 พื้นที่เสี่ยงขาดแคลนน้ำด้านการเกษตร	7
7.3 ความเสี่ยงด้านพืช	9
7.4 การเตรียมความพร้อมด้านปศุสัตว์	11
7.5 การเตรียมความพร้อมด้านประมง	13
8. แผนการจัดสรรน้ำในช่วงฤดูแล้ง ปี 2562/63	15
9. กลไกการบริหาร	16
10. แผนป้องกันและเผชิญเหตุภัยแล้งด้านการเกษตร	17
11. การติดต่อ ประสาน ช่องทางการสื่อสาร	19

แผนป้องกันและบรรเทาสาธารณภัยด้านการเกษตร ในช่วงฤดูแล้ง ปี ๒๕๖๒/๖๓

จังหวัดกำแพงเพชร

๑. บทนำ

ตามที่กรมอุตุนิยมวิทยาประกาศสิ้นสุดฤดูฝนและเริ่มเข้าสู่ฤดูหนาว เมื่อวันที่ ๑๗ ตุลาคม ๒๕๖๒ ซึ่งจะส่งผลให้ประเทศไทยตอนบนประสบความแห้งแล้งไปจนถึงเข้าสู่ฤดูร้อนของประเทศไทย ปี ๒๕๖๓ โดยปกติจะเริ่มต้นประมาณกลางเดือนกุมภาพันธ์เป็นต้นไป ความชื้นในอากาศมีน้อย และมีอากาศร้อนจัด และกรมอุตุนิยมวิทยาได้คาดการณ์ปรากฏการณ์ ENSO (เดือนพ.ย. ๖๒ – ม.ค. ๖๓) มีสถานะเป็นภาวะปกติ และคาดว่า ปรากฏการณ์ ENSO จะมีสถานะเป็นภาวะปกติและจะต่อเนื่องต่อไปถึงกลางปี ๒๕๖๓ สำหรับสถานการณ์น้ำของประเทศไทย ในปี ๒๕๖๒ มีปริมาณน้ำต้นทุนใกล้เคียงกับปี ๒๕๕๘/๕๙ ซึ่งอยู่ในเกณฑ์น้อย โดยเฉพาะในลุ่มน้ำเจ้าพระยา จึงคาดการณ์ว่าสถานการณ์ภัยแล้งใน ปี ๒๕๖๒/๖๓ แนวโน้มจะมีความรุนแรง หากมีการใช้น้ำในแต่ละกิจกรรมไม่เป็นไปตามแผนที่กำหนดไว้ สำหรับภาคใต้จะยังคงมีฝนตกชุกหนาแน่นทางฝั่งตะวันออกของภาคตั้งแต่จังหวัดชุมพรลงไปโดยเฉพาะในช่วงเดือนพฤศจิกายนและธันวาคม กับจะมีฝนตกหนักหลายพื้นที่และหนักมากบางแห่ง ซึ่งจะทำให้เกิดสภาวะน้ำท่วมฉับพลัน น้ำป่าไหลหลาก รวมทั้งน้ำล้นตลิ่งได้ในบางพื้นที่

ดังนั้น เพื่อเป็นการเตรียมความพร้อมในการป้องกันและลดผลกระทบจากสถานการณ์ภัยแล้งที่จะเกิดขึ้นต่อภาคการเกษตร กระทรวงเกษตรและสหกรณ์จึงได้จัดทำแผนป้องกันและบรรเทาสาธารณภัยด้านการเกษตรในช่วงฤดูแล้ง ปี ๒๕๖๒/๖๓ สำหรับใช้เป็นกรอบแนวทางการดำเนินงานของหน่วยราชการในการป้องกันและแก้ไขปัญหาภัยพิบัติด้านการเกษตร และเตรียมการให้ความช่วยเหลือเพื่อบรรเทาความเดือดร้อนของเกษตรกรที่อาจได้รับผลกระทบจากสถานการณ์ภัยแล้ง ให้เป็นไปอย่างรวดเร็ว และมีประสิทธิภาพ

๒. วัตถุประสงค์

๒.๑ เพื่อใช้เป็นกรอบแนวทางการดำเนินงานป้องกันและลดความเสี่ยงจากภัยแล้งด้านการเกษตรของหน่วยงานที่เกี่ยวข้องทั้งในและนอกกระทรวงเกษตรและสหกรณ์ให้เป็นไปอย่างมีประสิทธิภาพ

๒.๒ เพื่อเตรียมความพร้อมให้กับส่วนราชการที่เกี่ยวข้องในการให้ความช่วยเหลือเพื่อบรรเทาความเดือดร้อนแก่เกษตรกรผู้ประสบภัยแล้งอย่างเป็นระบบ รวดเร็ว และมีประสิทธิภาพ

๓. เป้าหมาย

๓.๑ เพื่อเพิ่มประสิทธิภาพการป้องกันและแก้ไขปัญหาที่เกิดขึ้นแก่เกษตรกร รวมทั้งการช่วยเหลือเกษตรกรที่ประสบปัญหาภัยแล้งได้อย่างรวดเร็ว และทันต่อสถานการณ์

๓.๒ สร้างการรับรู้และความตระหนักแก่เกษตรกรในการปรับรูปแบบการผลิต เพื่อลดความเสี่ยงจากภัยแล้ง

๓.๓ บริหารจัดการน้ำให้เป็นไปตามแผนได้อย่างมีประสิทธิภาพ และกำกับ ติดตาม การเพาะปลูกพืชฤดูแล้งให้เป็นไปตามเป้าหมายที่กำหนด เพื่อลดความเสี่ยงจากการขาดแคลนน้ำ ซึ่งอาจจะส่งผลกระทบต่อภาคส่วนอื่นๆ

๔. แนวโน้มสถานการณ์

กรมอุตุนิยมวิทยาคาดการณ์สภาพอากาศในช่วงเดือนพฤศจิกายน ๒๕๖๒ ถึง กุมภาพันธ์ ๒๕๖๓ บริเวณประเทศไทยตอนบน ฤดูหนาวจะสิ้นสุดประมาณกลางเดือนกุมภาพันธ์ ๒๕๖๓ ส่วนบริเวณภาคใต้จะมีอากาศเย็นบางแห่งในบางวันส่วนมากตอนบนของภาค และยังคงมีฝนตกชุกหนาแน่นทางฝั่งตะวันออกของภาค ตั้งแต่จังหวัดชุมพรลงไปโดยเฉพาะในช่วงเดือนพฤศจิกายนและธันวาคม ก็จะมีฝนตกหนักหลายพื้นที่และหนักมากบางแห่ง ซึ่งจะทำให้เกิดสภาวะน้ำท่วมฉับพลัน น้ำป่าไหลหลาก รวมทั้งน้ำล้นตลิ่งได้ในบางพื้นที่ สำหรับคลื่นลมในทะเลอ่าวไทยจะมีกำลังแรงเป็นระยะๆ บางช่วงมีคลื่นสูง ๒-๔ เมตร ส่วนทะเลอันดามันมีคลื่นสูง ๑-๒ เมตร

คาดว่าในช่วง พ.ย. ๖๒ – ม.ค. ๖๓ ปรากฏการณ์ ENSO (El Niño/Southern Oscillation) คือ การเปลี่ยนแปลงของอุณหภูมิผิวน้ำทะเลในแปซิฟิกเขตศูนย์สูตรและความผันแปรของระบบอากาศในซีกโลกใต้ จะยังคงสถานะเป็นกลาง (ไม่เป็นทั้งเอลนีโญและลานีญา) และมีแนวโน้มที่มีสถานะเป็นภาวะปกติและจะต่อเนื่องต่อไปถึงกลางปี ๒๕๖๓

๕. ข้อมูลพื้นฐานของจังหวัด

๕.๑ สถานการณ์ทั่วไป

ในช่วงฤดูแล้งของทุกปีระหว่างเดือนธันวาคมถึงเดือนพฤษภาคม พื้นที่เกือบทุกภาคของประเทศไทย ตอนบนจะเริ่มมีอากาศร้อนถึงร้อนจัด ในหลายพื้นที่มักประสบกับปัญหาภัยแล้ง นอกจากนี้ในส่วนของข้อมูลปริมาณน้ำในอ่างเก็บน้ำขนาดใหญ่ของกรมชลประทานพบว่า มีอ่างเก็บน้ำขนาดใหญ่บางแห่งไม่สามารถสนับสนุนการใช้น้ำในภาคการเกษตรได้ แต่ยังคงจัดสรรน้ำเฉพาะการใช้น้ำเพื่ออุปโภคบริโภค และรักษาระบบนิเวศได้ในส่วนของพื้นที่เพาะปลูก โดยเฉพาะพื้นที่นอกเขตชลประทานยังคงมีแนวโน้มประสบปัญหาภัยแล้งจากการมีน้ำไม่เพียงพอส่งผลกระทบต่อผลผลิตทางการเกษตรได้ และยังคงต้องติดตาม ฝัาระวัง เพื่อเตรียมการให้ความช่วยเหลือหากเกิดสถานการณ์ขาดแคลนน้ำในพื้นที่ ซึ่งอาจส่งผลกระทบต่อครอบคลุมจังหวัดกำแพงเพชร

๕.๒ แหล่งทรัพยากรธรรมชาติและแหล่งน้ำ

จังหวัดกำแพงเพชรมีแม่น้ำปิง เป็นแหล่งน้ำต้นน้ำที่สำคัญ มีความยาว ๑๐๔ กิโลเมตร มีแหล่งน้ำ เช่น อ่างเก็บน้ำ ฝ่าย ทานบ สระ หนอง คลอง บึง คูคลอง บ่อน้ำตื้น ประมาณ ๖,๕๐๔ แห่ง ระบบน้ำชลประทาน มีพื้นที่ อยู่ในเขตชลประทาน ๘๗๗,๙๗๑ ไร่ คิดเป็นร้อยละ ๒๗.๔ ของพื้นที่การเกษตรทั้งหมด

มีระบบโครงการชลประทานในพื้นที่อาทิเช่น โครงการชลประทานขนาดใหญ่ จำนวน ๑ โครงการ คือ โครงการส่งน้ำและบำรุงรักษาท่อทองแดง มีพื้นที่ชลประทาน ๕๕๐,๖๘๘ ไร่ คิดเป็นร้อยละ ๘๘.๘๔ โครงการชลประทาน ขนาดกลาง ๑๐ โครงการ มีปริมาตรความจุเก็บกักรวมทั้งสิ้น ๓๙.๙๐ ล้านลูกบาศก์เมตร (จากอ่างเก็บน้ำขนาดกลาง ๒ แห่ง) มีพื้นที่ชลประทาน ๙๖๗,๔๙๐ ไร่ คิดเป็นร้อยละ ๙๐.๐๕ โครงการชลประทานขนาดเล็ก ๑๘๔ โครงการ มีปริมาตรความจุเก็บกักน้ำทั้งสิ้น ๕๓.๔๓ ล้านลูกบาศก์เมตร มีพื้นที่รับประโยชน์ ๔๕๒,๑๔๐ ไร่ และโครงการสูบน้ำด้วยไฟฟ้า (ที่อยู่ในความรับผิดชอบขององค์กรปกครองส่วนท้องถิ่น) จำนวนทั้งสิ้น ๕๓ โครงการ มีพื้นที่รับประโยชน์ ๙๑,๗๕๐ ไร่

โครงการ	ความจุเก็บกัก (ล้าน ลบ.ม.)	พื้นที่โครงการ (ไร่)	พื้นที่ชลประทาน		หมายเหตุ
			ไร่	ร้อยละ	
๑. โครงการชลประทานขนาดใหญ่ - โครงการส่งน้ำและ บำรุงรักษาท่อทองแดง	-	๖๑๙,๖๒๕	๕๕๐,๖๘๘	๘๘.๘๗	
๒. โครงการชลประทานขนาดกลาง - ทรบ.วังบัว - - ทรบ.วังยาง - - ทรบ.หนองขวัญ - - อ่างเก็บน้ำคลองน้ำไหล ๓๘.๕๐ - อ่างเก็บน้ำห้วยป่าบง ๑.๔๐ - ปตร.หินชะงอก -	- - - ๓๘.๕๐ ๑.๔๐ -	๔๘๒,๘๑๓ ๒๖๐,๑๘๘ ๑๑๐,๙๓๘ ๓๒,๑๓๙ ๔,๕๔๓ ๖๕,๒๕๐	๔๔๓,๙๓๘ ๒๓๑,๙๓๘ ๑๐๒,๓๗๕ ๒๕,๕๕๕ - ๖๐,๒๐๕ ๒๒,๑๘๔ ๓๐,๑๗๕ ๑๘,๒๐๘ ๓๒,๙๑๓	๙๑.๙๕ ๘๙.๑๔ ๙๒.๒๘ ๗๙.๕๑ - ๙๒.๒๗ ๙๔.๒๘ ๘๒.๖๓ ๘๓.๙๗ ๘๙.๓๕	เพื่อการประปา หมู่บ้าน
รวม	๓๙.๙๐	๑,๐๗๔,๔๓๘	๙๖๗,๔๙๐	๙๐.๐๕	
๓. โครงการชลประทานขนาดเล็ก	๕๓.๔๓				๑๘๔ โครงการ พื้นที่รับ ประโยชน์ ๔๕๒,๑๔๐ ไร่
๔. โครงการสูบน้ำด้วยไฟฟ้า (ที่อยู่ในพื้นที่รับผิดชอบของท้องถิ่น)	-				๕๓โครงการ พื้นที่รับ ประโยชน์ ๙๑,๗๕๐ ไร่

ที่มา : โครงการชลประทานกำแพงเพชร

๕.๓ ลำน้ำและแหล่งน้ำธรรมชาติ

จังหวัดกำแพงเพชร อยู่ในเขตลุ่มน้ำปิงเป็นส่วนใหญ่ โดยประกอบด้วยลุ่มน้ำสาขาต่างๆ

- ๑) ลุ่มน้ำสาขา แม่น้ำปิงส่วนที่ ๔ : พื้นที่ ๑,๘๘๗,๕๐๐ ไร่ มีลำน้ำย่อยสายหลักๆ ที่สำคัญ ได้แก่ ห้วยตาก ห้วยปะแหนะ ห้วยทราย คลองประดาง คลองสบยม
- ๒) ลุ่มน้ำสาขา คลองวังเจ้า : พื้นที่ ๔๐๐,๐๐๐ ไร่ มีลำน้ำย่อยสายหลักๆ ที่สำคัญ ได้แก่ คลองแขง คลองข้าวเจ้า สบขุนหมาก คลองแม่ยะมา รวมอยู่ในปริมาณน้ำท่าในแม่น้ำปิง ณ จุดพิจารณา (P.๑๘) ก่อนเข้าจังหวัดกำแพงเพชรแล้ว
- ๓) ลุ่มน้ำสาขาคลองแม่ระกา : พื้นที่ ๕๕๕,๐๐๐ ไร่ มีลำน้ำย่อยสายหลักๆ ที่สำคัญ ได้แก่ คลองชะยาง คลองวังน้ำแดง คลองสมอโค่น เป็นต้น
- ๔) ลุ่มน้ำสาขา คลองสวนหมาก : พื้นที่ ๖๗๓,๖๕๐ ไร่ มีลำน้ำย่อยสายหลักๆ ที่สำคัญ ได้แก่ คลองไผ่ตัน คลองจำปา คลองเดอะไค้ะ คลองผู้ใหญ่เลา คลองบัวน้อย คลองไพร และคลองชะยาง
- ๕) ลุ่มน้ำสาขาแม่น้ำปิงตอนล่าง : พื้นที่ ๓,๒๒๒ ตารางกิโลเมตร คิดเป็นพื้นที่ ๒,๐๑๓,๗๕๐ ไร่ มีพื้นที่ลุ่มน้ำย่อย ดังนี้

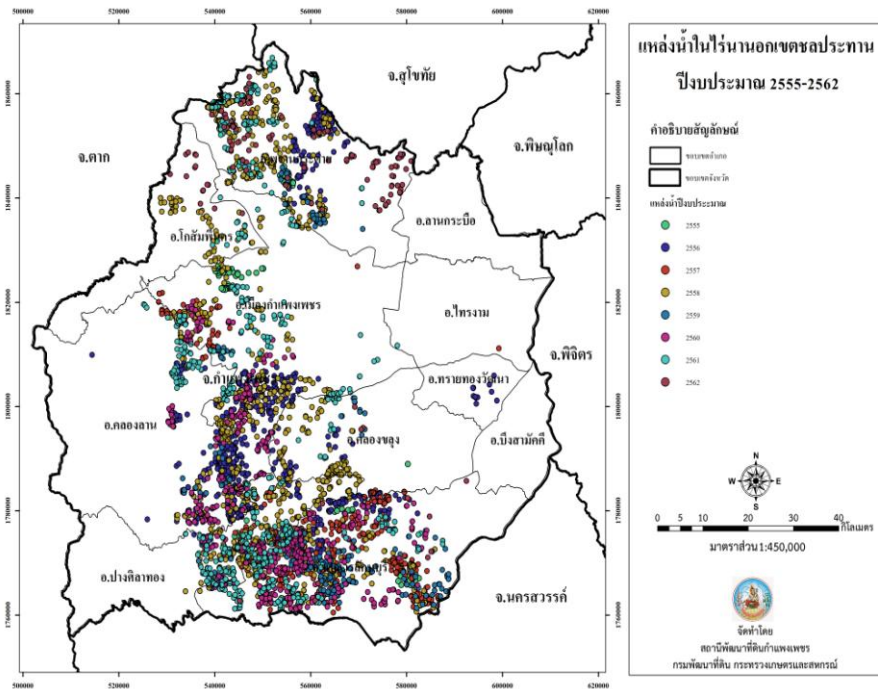
- ลุ่มน้ำปิงตอนล่าง (๑) พื้นที่ ๒๗๕ ตารางกิโลเมตร
- ลุ่มน้ำคลองขลุง พื้นที่ ๘๓๐ ตารางกิโลเมตร
- ลุ่มน้ำปิงตอนล่าง (๒) พื้นที่ ๑,๓๑๐ ตารางกิโลเมตร
- ลุ่มน้ำปิงตอนล่าง (๓) พื้นที่ ๕๖๒ ตารางกิโลเมตร

๕.๔ ระบบสาธารณูปโภค

จังหวัดกำแพงเพชร มีระบบผลิตน้ำประปาทั้งสิ้น ๕ แห่ง ผลิตน้ำประปาได้วันละ ๒๙,๒๘๐ ลบ.ม./วัน หรือ ๒๙,๒๘๐,๐๐๐ ลิตร/วันดังนี้

สถานที่	ความสามารถในการผลิตน้ำ (ลบ.ม./วัน)	เขตพื้นที่การให้บริการ	หมายเหตุ
๑. โรงผลิต/กรองน้ำ หนองปลิง อ.เมือง กำแพงเพชร	๑๓,๐๐๐	อ.เมืองกำแพงเพชร ต.นครชุม ต.หนองปลิง และต.คลองแม่ลาย	
๒. โรงกรองน้ำศูนย์ราชการ อำเภอเมืองกำแพงเพชร	๑๔,๐๐๐	อ.เมืองกำแพงเพชรและ อ.พรานกระต่าย	จุดจ่ายน้ำฟรีสำหรับภัยแล้ง ๑ แห่ง จ่ายน้ำได้ ๖๐ ลบ.ม./วัน
๓. หน่วยบริการประปา คลองลาน	๖๐๐	อ.คลองลาน	จุดจ่ายน้ำฟรีสำหรับภัยแล้ง ๑ แห่ง จ่ายน้ำได้ ๓๐ ลบ.ม./วัน
๔. หน่วยบริการประปา ลานกระบือ	๘๔๐	อ.ลานกระบือ	จุดจ่ายน้ำฟรีสำหรับภัยแล้ง ๑ แห่ง จ่ายน้ำได้ ๓๐ ลบ.ม./วัน
๕. สถานีจ่ายน้ำหนองน้ำขาว อ.เมืองกำแพงเพชร	๘๔๐	ต.ปากดง ต.คลองแม่ลาย	จุดจ่ายน้ำฟรีสำหรับภัยแล้ง ๑ แห่ง จ่ายน้ำได้ ๒๐ ลบ.ม./วัน

ที่มา : สำนักงานการประปาส่วนภูมิภาค สาขากำแพงเพชร



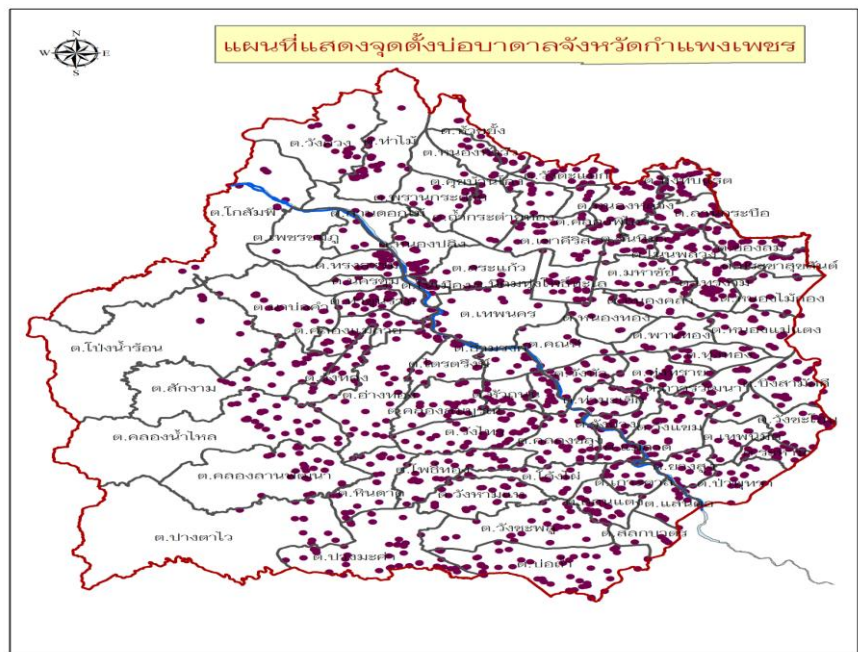
**การขุดสระน้ำในไร่นา
นอกเขตชลประทาน**

สถานีพัฒนาที่ดิน
กำแพงเพชร ได้ดำเนินการ
ขุดสระน้ำในไร่นา ตั้งแต่ปี
๒๕๕๕-๒๕๖๒ จำนวน
๘,๔๗๐ บ่อ และแผนปี
๒๕๖๓ จำนวน ๘๔ บ่อ
และแผนปี ๒๕๖๔ จำนวน
๑๕๐ บ่อ

ภาพที่ ๑ แสดงข้อมูลสระน้ำในไร่นาของสถานีพัฒนาที่ดินกำแพงเพชร ปี ๒๕๕๕-๒๕๖๒ จำนวน ๘,๔๗๐ บ่อ

แหล่งน้ำบาดาล

สำนักทรัพยากร
น้ำบาดาลเขต ๗ และ
องค์กรครองส่วนท้องถิ่น
ดำเนินการขุดบ่อบาดาล
จำนวน ๑,๖๔๖ บ่อ



สัญลักษณ์

- บ่อบาดาลพื้นที่จังหวัดกำแพงเพชร จำนวน 1,646 บ่อ
 - ▭ ขอบเขตจังหวัดกำแพงเพชร ▭ ขอบเขตตำบล
- มาตราส่วน 1:600,000 ที่มา: สำนักงานทรัพยากรน้ำบาดาลเขต 7 กำแพงเพชร

ภาพที่ ๒ แสดงข้อมูลบ่อบาดาลจังหวัดกำแพงเพชร ที่มา สำนักงานทรัพยากรน้ำบาดาลเขต ๗

๖. สถานการณ์ภัยแล้งของจังหวัด รอบ ๔ ปี

ปี พ.ศ.	ความเสียหายด้านการเกษตร				การให้ความช่วยเหลือ
	นาข้าว	พืชไร่	พืชสวน	บ่อปลา	
๒๕๕๙	๔๒๐ ไร่	๑๐๒,๕๔๔ ไร่ (รายงานเหตุด่วน สาธารณภัยอำเภอ)	๗,๐๘๖ ไร่	๑๗๙ บ่อ	ก.ช.ภ.จ.ภพ. ให้ความ ช่วยเหลือผู้ประสบภัย เกษตรกร ๑๐๖ ราย พื้นที่ ๑,๐๔๓.๗๕ ไร่ เป็นเงิน ๑,๒๘๘,๖๐๓.๕๐ บาท
๒๕๖๐	ไม่ได้ประกาศเขตพื้นที่การให้ความช่วยเหลือผู้ประสบภัยพิบัติ				
๒๕๖๑	ไม่ได้ประกาศเขตพื้นที่การให้ความช่วยเหลือผู้ประสบภัยพิบัติ				
๒๕๖๒	ไม่ได้ประกาศเขตพื้นที่การให้ความช่วยเหลือผู้ประสบภัยพิบัติ				

ที่มา : สำนักงาน ปก.จังหวัดกำแพงเพชร ธ.ค. ๒๕๖๒

๗. สถานการณ์ พื้นที่เสี่ยงภัยแล้งด้านการเกษตร ปี ๒๕๖๒/๖๓

๗.๑ สถานการณ์น้ำ

• อ่างเก็บน้ำขนาดใหญ่

๑. เขื่อนภูมิพล ข้อมูล ณ วันที่ ๗ มกราคม ๒๕๖๒ มีปริมาณน้ำเก็บกักรวมกัน ๕,๕๐๐ ล้านลูกบาศก์เมตร คิดเป็นร้อยละ ๔๐.๘๖ มีแนวโน้มลดลง ปัจจุบันมีปริมาณน้ำใช้การได้ ๑,๗๐๐ ล้านลูกบาศก์เมตร หรือคิดเป็นร้อยละ ๑๗.๖๐ ระบายน้ำ ๗.๐๐ ล้านลูกบาศก์เมตร/วัน

สภาพน้ำของแม่น้ำปิง ที่สถานี P๗A ณ เวลา ๐๖.๐๐ น. (ระดับน้ำ ๐.๓๑ ม.) ปริมาณ น้ำไหลผ่าน ๗๗.๘๐ ลูกบาศก์เมตร /วินาที (มีแนวโน้ม ลดลง)

• อ่างเก็บน้ำขนาดกลาง

๑. อ่างเก็บน้ำคลองน้ำไหล ต.คลองน้ำไหล อ.คลองลาน จ.กำแพงเพชร ขนาดความจุที่ระดับเก็บกัก ๓๘.๕๐ ล้านลูกบาศก์เมตร ปัจจุบันมีน้ำในอ่าง ๙.๙๐๐ ล้านลูกบาศก์เมตร น้ำใช้การ ๙.๑๕๐ ล้านลูกบาศก์เมตร คิดเป็นร้อยละ ๒๔.๒๔

๒. อ่างเก็บน้ำคลองไพร ต.นาบ่อคำ อ.เมือง จ.กำแพงเพชร ขนาดความจุระดับเก็บกัก ๑๔.๓๕๘ ล้านลูกบาศก์เมตร ปัจจุบันมีน้ำในอ่าง ๓.๙๙๙ ล้านลูกบาศก์เมตร น้ำใช้การ ๓.๙๖๘ ล้านลูกบาศก์เมตร คิดเป็นร้อยละ ๒๗.๗๐

๓. อ่างเก็บน้ำห้วยป่าบง ต.หนองหัววัว อ.พรานกระต่าย จ.กำแพงเพชร ขนาดความจุที่ระดับเก็บกัก ๑.๔๐ ล้านลูกบาศก์เมตร ปัจจุบันมีในอ่าง ๐.๕๗๗ ล้านลูกบาศก์เมตร น้ำใช้การ ๐.๕๕๗ ล้านลูกบาศก์เมตร คิดเป็นร้อยละ ๔๐.๓๖%

- อ่างเก็บน้ำขนาดเล็ก ๑๒ แห่ง

ปริมาณน้ำกักเก็บ ๑.๓๙ ล้านลูกบาศก์เมตร ปริมาณน้ำใช้การ ๐.๗ ล้านลูกบาศก์เมตร คิดเป็นร้อยละ ๑๖.๗๖

- โครงการรับน้ำนอง ๔ แห่ง งดรับน้ำเข้าพื้นที่ได้แก่

- ๑) โครงการท่อทองแดง
- ๒) โครงการวังบัว
- ๓) โครงการวังยาง
- ๔) โครงการหนองขวัญ

๗.๒ พื้นที่เสี่ยงขาดแคลนน้ำด้านการเกษตร

สำนักงานทรัพยากรน้ำแห่งชาติ ได้คาดการณ์สภาพอากาศ ปริมาณน้ำต้นทุน เพื่อวิเคราะห์พื้นที่เสี่ยงขาดแคลนน้ำทั้งในเขตและนอกเขตชลประทาน ดังนี้

พื้นที่ในเขตชลประทาน

- น้ำไม่พอต่อการทำการเกษตร จำนวน ๘ จังหวัด ได้แก่ เขื่อนกระเสียว จ.สุพรรณบุรี เขื่อนทับเสลา จ.อุทัยธานี เขื่อนอุบลรัตน์ จ.ขอนแก่น ร้อยเอ็ด มหาสารคาม กาฬสินธุ์ เขื่อนลำนางรอง จ.บุรีรัมย์ เขื่อนจุฬาภรณ์ จ.ขอนแก่น ชัยภูมิ

- น้ำพอทำการเกษตรต่อเนื่อง จำนวน ๒๘ จังหวัด ได้แก่ เขื่อนภูมิพล เขื่อนสิริกิติ์ เขื่อนแควน้อยฯ เขื่อนป่าสักฯ พื้นที่ ๒๒ จังหวัดลุ่มน้ำเจ้าพระยา เขื่อนแม่กวงฯ จ.เชียงใหม่ ลำพูน เขื่อนมูลบน เขื่อนลำพระเพลิง จ.นครราชสีมา เขื่อนคลองสียัด จ.ฉะเชิงเทรา ชลบุรี

- น้ำเพียงพอทำนาปรัง (นารอบ ๒) บางพื้นที่ จำนวน ๗ จังหวัด ได้แก่ เขื่อนแม่จัด จ.เชียงใหม่ เขื่อนกัวลม เขื่อนกัวคอกหมา จ.ลำปาง เขื่อนน้ำอูน จ.สกลนคร เขื่อนน้ำพุง จ.สกลนคร นครพนม เขื่อนลำตะคอง เขื่อนลำแะ จ.นครราชสีมา เขื่อนบางพระ จ.ชลบุรี เขื่อนประแสร์ จ.ระยอง

พื้นที่นอกเขตชลประทาน จำนวน ๒๐ จังหวัด ๕๔ อำเภอ ๑๐๙ ตำบล

ภาคเหนือ ๙ จังหวัด ๓๕ อำเภอ ๘๔ ตำบล ได้แก่ เชียงราย อุดรดิตถ์ นครสวรรค์ กำแพงเพชร สุโขทัย พิษณุโลก พิจิตร เพชรบูรณ์ อุทัยธานี

ภาคตะวันออกเฉียงเหนือ ๘ จังหวัด ๑๓ อำเภอ ๑๖ ตำบล ได้แก่ ยโสธร หนองบัวลำภู ขอนแก่น มหาสารคาม ร้อยเอ็ด ชัยภูมิ นครราชสีมา เลย

ภาคกลาง ๒ จังหวัด ๔ อำเภอ ๗ ตำบล ได้แก่ ลพบุรี สุพรรณบุรี

ภาคตะวันตก ๑ จังหวัด ๒ อำเภอ ๒ ตำบล ได้แก่ กาญจนบุรี

- พื้นที่คาดการณ์เสี่ยงขาดแคลนน้ำนอกเขตชลประทานของจังหวัดกำแพงเพชร จากการวิเคราะห์ของ สททช. จำนวน ๓ อำเภอ ๘ ตำบล (ณ ธันวาคม ๒๕๖๒) ดังนี้

อำเภอ	ตำบล	สินค้าเกษตรที่สำคัญ
เมืองกำแพงเพชร	อ่างทอง	ข้าว,มันสำปะหลัง
	นาบ่อคำ	ข้าว,มันสำปะหลัง
	วังทอง	ข้าว,มันสำปะหลัง
ชาณุวรลักษบุรี	บ่อถ้ำ	มันสำปะหลัง
	วังชะพลู	มันสำปะหลัง
	ปางมะค่า	มันสำปะหลัง
คลองขลุง	คลองขลุง	ข้าว
	หัวถนน	ข้าว

- พื้นที่ปลูกไม้ผลนอกเขตชลประทานในพื้นที่ต้องเฝ้าระวังเสี่ยงขาดแคลนน้ำเพื่อการเกษตร (ไม้ผล)

ลำดับที่	อำเภอ	จำนวน(ไร่)	พืชที่สำคัญ
๑	คลองลาน	๒,๐๒๖	ลำไย,กล้วยไข่,มะม่วง
๒	ชาณุวรลักษบุรี	๑๖๕	มะละกอ
๓	คลองขลุง	๔,๔๙๙	มะละกอ,กล้วยไข่
๔	ปางศิลาทอง	๖๕๐	ลำไย,มะม่วง,มะนาว
๕	บึงสามัคคี	๒,๓๒๕	กล้วยน้ำว้า
๖	โกสัมพีนคร	๓,๗๐๐	ลำไย
๗	ทรายทองวัฒนา	๑,๐๒๕	ส้มเขียวหวาน,มะละกอ
		๑๓,๘๙๔	

ที่มา ระบบสารสนเทศการผลิตทางด้านการเกษตร กรมส่งเสริมการเกษตร

๗.๓ พื้นที่เสี่ยงด้านประมง ได้แก่ เกษตรกรผู้เลี้ยงปลาในกระชังของจังหวัดกำแพงเพชร มีจำนวน ๓ อำเภอ รวม ๖๔ ราย จำนวน รวม ๒,๓๕๖ กระชัง ดังนี้

อำเภอ	จำนวนกระชัง	จำนวนเกษตรกร(ราย)
โกสัมพินคร	๒๑	๒
เมืองกำแพงเพชร	๙๒๒	๕๐
คลองขลุง	๑๒	๑,๔๑๓

๗.๔ ความเสี่ยงด้านพืช โดย สำนักงานเกษตรจังหวัดกำแพงเพชร

ได้ดำเนินการแจ้งให้สำนักงานเกษตรอำเภอทุกอำเภอได้เตรียมความพร้อมเพื่อรับมือกับสถานการณ์ภัยแล้งด้านการเกษตร ปี ๒๕๖๒/๖๓ ดังนี้

๑) ให้ทุกอำเภอ เตรียมความพร้อมในการดำเนินการช่วยเหลือเกษตรกรที่อาจประสบภัยพิบัติกรณีฉุกเฉินโดยให้ติดตามข้อมูลข่าวสาร การพยากรณ์อากาศ สภาพภูมิอากาศ เพื่อประเมินสถานการณ์พร้อมทั้งประชาสัมพันธ์ข้อมูลข่าวสาร และแจ้งเตือนภัยให้เกษตรกรทราบเฝ้าระวังสถานการณ์ภัยพิบัติฯ

๒) ให้ประเมินสถานการณ์และวิเคราะห์พื้นที่เสี่ยง โดยให้ประชาชนเตรียมการป้องกันพื้นที่การเกษตรโดยเฉพาะพื้นที่ที่มีพืชผลที่มีมูลค่าและความสำคัญทางเศรษฐกิจ

๓) ทำการปรับปรุงทะเบียนเกษตรกร หลังจากที่ทำการเพาะปลูกให้เป็นปัจจุบันเพื่อ เป็นฐานข้อมูลในการให้ความช่วยเหลือต่อไป

๔) ให้คำแนะนำทางด้านวิชาการ ผ่านเกษตรตำบล กำนันและผู้ใหญ่บ้านเพื่อเตรียมรับสถานการณ์ภัยแล้ง และเน้นให้เกษตรกรจำกัดพื้นที่การปลูกพืชฤดูแล้ง หรือพืชที่ใช้น้ำน้อย และการป้องกันกำจัดศัตรูพืชที่เหมาะสม

๕) มีการสำรวจเมล็ดพันธุ์พืชโดยกรมวิชาการเกษตร เช่น ข้าวโพด ข้าวโพดเลี้ยงสัตว์ ถั่วเขียว ถั่วเหลือง ถั่วลิสง เป็นต้น

๖) ประชาสัมพันธ์ให้เกษตรกรที่ปลูกไม้ผล ไม้ยืนต้น ในระหว่างนี้ให้มีการรักษาความชุ่มชื้นรอบโคนต้น โดยใช้หญ้าแห้ง หรือเศษใบไม้ ปิดบริเวณโคนต้น

- การขึ้นทะเบียนเกษตรกรผู้ปลูกข้าว จำนวน ๓,๓๖๔ ครัวเรือน พื้นที่ ๗๑,๓๒๑ ไร่ (ณ วันที่ ๕ มกราคม ๒๕๖๓)

- แผนการเพาะปลูกพืชในช่วงฤดูแล้ง ปี ๒๕๖๒/๖๓

ทั้งประเทศรวม ๗.๒๑ ล้านไร่ แบ่งเป็น ข้าวนาปรัง (รอบที่ ๒) ๔.๕๔ ล้านไร่ และพืชไร่ - พืชผัก ๒.๖๗ ล้านไร่

ลุ่มน้ำเจ้าพระยา ในเขตชลประทานไม่ส่งเสริมการเพาะปลูกพืช นอกเขตชลประทาน ๑.๖๔ ล้านไร่ แบ่งเป็น ๑.๐๕ ล้านไร่ พืชไร่ - พืชผัก ๐.๕๙ ล้านไร่

จังหวัด	เขตเพาะปลูก	แผนการเพาะปลูกพืชฤดูแล้ง ปี ๒๕๖๒/๖๓ (ล้านไร่)				
		ข้าวนาปรัง(รอบที่ ๒)	พืชไร่	พืชผัก	รวมพืชไร่ พืชผัก	รวมทั้งหมด
รวมทั้งประเทศ	ในเขต ชป.	๒.๓๑	๐.๓๔	๐.๑๘	๐.๕๒	๒.๘๓
	นอกเขต ชป.	๒.๒๓	๑.๖๑	๐.๕๔	๒.๑๕	๔.๓๘
	รวม	๔.๕๔	๑.๙๕	๐.๗๒	๒.๖๗	๗.๒๑
ลุ่มน้ำเจ้าพระยา	ในเขต ชป.	-	-	-	-	-
	นอกเขต ชป.	๑.๐๕	๐.๕๒	๐.๐๗	๐.๕๙	๑.๖๔
	รวม	๑.๐๕	๐.๕๒	๐.๐๗	๐.๕๙	๑.๖๔

แผนการเพาะปลูกพืชฤดูแล้ง ปี ๒๕๖๒/๖๓ จังหวัดกำแพงเพชร

จังหวัด	เขตเพาะปลูก	แผนการเพาะปลูกพืชฤดูแล้ง ปี ๒๕๖๒/๖๓				
		ข้าวนาปรัง(รอบที่ ๒)	พืชไร่	พืชผัก	รวมพืชไร่ พืชผัก	รวมทั้งหมด
กำแพงเพชร	ในเขตชลประทาน	๑๑,๘๐๐	๐	๐	๐	๑๑,๘๐๐
	นอกเขตชลประทาน	๖๖,๗๐๘	๔๘,๓๐๐	๓,๓๓๐	๕๑,๖๓๐	๑๑๘,๓๓๖
	รวม	๗๘,๕๐๖	๔๘,๓๐๐	๓,๓๓๐	๕๑,๖๓๐	๑๓๐,๑๓๖

- การติดตามพื้นที่ปลูกข้าวและคาดการณ์ผลผลิต ปี ๒๕๖๒ จากดาวเทียม ณ วันที่ ๑๕ มกราคม ๒๕๖๓ จังหวัดกำแพงเพชร

อำเภอ	จำนวน(ไร่)
ชาณุวรลักษบุรี	24,870
คลองขลุง	50,326
คลองลาน	3,261
ทรายทองวัฒนา	4,585
ไทรงาม	48,413
บึงสามัคคี	26,055
ปางศิลาทอง	2,654
พรานกระต่าย	14,117
เมืองกำแพงเพชร	46,323
ลานกระบือ	26,740
รวม	248,681

๗.๕ ด้านการพัฒนาแหล่งน้ำนอกเขตชลประทาน โดย สถานีพัฒนาที่ดินกำแพงเพชร

สถานีพัฒนาที่ดินกำแพงเพชร มีแผนงาน/โครงการเพื่อสนับสนุนการป้องกันและแก้ไขปัญหา ภัยแล้ง ด้านการเกษตร จังหวัดกำแพงเพชร โดยมีโครงการแหล่งน้ำในไร่นานอกเขตชลประทาน ในพื้นที่จังหวัดกำแพงเพชร ดังนี้

- ๑) โครงการแหล่งน้ำในไร่นานอกเขตชลประทานขนาด ๑,๒๖๐ ไร่. ปี ๒๕๔๘ - ๒๕๖๒ จำนวน ๘,๔๗๐ บ่อ มีน้ำ ๘,๓๗๒ บ่อ ไม่มีน้ำ ๘๘ บ่อ
- ๒) โครงการก่อสร้างแหล่งน้ำเพื่อการอนุรักษ์ดินและน้ำ ในพื้นที่เสี่ยงภัยแล้ง ตั้งแต่ปีงบประมาณ ๒๕๒๕ - ๒๕๖๒ จำนวน ๑๔๙ แห่ง

๗.๖ การปฏิบัติการฝนหลวง โดย ศูนย์ปฏิบัติการฝนหลวงภาคเหนือตอนล่าง จ.พิษณุโลก

ศูนย์ปฏิบัติการฝนหลวงภาคเหนือ ได้มีแผนปฏิบัติการฝนหลวง ประจำปีงบประมาณ ๒๕๖๒-๖๓ เพื่อปฏิบัติการฝนหลวงช่วยเหลือพื้นที่ประสบภัยแล้ง ที่ได้รับผลกระทบจากภัยแล้ง และเพิ่มปริมาณน้ำในเขื่อนและอ่างเก็บกักน้ำที่มีปริมาณต่ำกว่าเกณฑ์ปกติในเขตพื้นที่ภาคเหนือตอนล่าง โดยหน่วยปฏิบัติการฝนหลวงจังหวัดพิษณุโลกรับผิดชอบจังหวัดภาคเหนือ จำนวน ๘ จังหวัด ๒ เขื่อน ประกอบด้วย จังหวัดพิษณุโลก จังหวัดน่าน จังหวัดแพร่ จังหวัดอุตรดิตถ์ **จังหวัดกำแพงเพชร** จังหวัดสุโขทัย จังหวัดพิจิตร และ จังหวัดเพชรบูรณ์ และ ๒ เขื่อนได้แก่ เขื่อนสิริกิติ์ เขื่อนแควน้อยบำรุงแดน แยกเป็น ๓ ระยะดังนี้

ระยะที่ ๑ (ตุลาคม ๒๕๖๒ - กุมภาพันธ์ ๒๕๖๓) แผนการป้องกันภัยแล้ง

ระยะที่ ๒ (มีนาคม - เมษายน ๒๕๖๓) แผนการป้องกันและแก้ไขภัยแล้ง (บรรเทาปัญหาไฟป่าและหมอกควัน)

ระยะที่ ๓ (พฤษภาคม - กันยายน ๒๕๖๓) แผนการป้องกันและแก้ไขภัยแล้ง (แผนการเติมน้ำต้นทุนให้เขื่อนเก็บกักน้ำ)

๗.๗ ด้านการสนับสนุนสินเชื่อ โดย สำนักงานสหกรณ์จังหวัดกำแพงเพชร

มีแผนงาน/โครงการเพื่อป้องกันและแก้ไขปัญหาภัยแล้งด้านการเกษตร จังหวัดลำปาง ดังนี้

- ๑.โครงการสนับสนุนเงินทุนเพื่อจัดหาแหล่งน้ำให้กับสมาชิกสหกรณ์
- ๒.โครงการสนับสนุนสินเชื่อเพื่อพัฒนาธุรกิจสหกรณ์
- ๓.กองทุนพัฒนาสหกรณ์ ดอกเบี้ยต่ำร้อยละ ๑ บาท

๗.๘ การเตรียมความพร้อมด้านปศุสัตว์ โดย สำนักงานปศุสัตว์จังหวัดกำแพงเพชร

ด้านการเตรียมความพร้อม (ก่อนเกิดภัย)

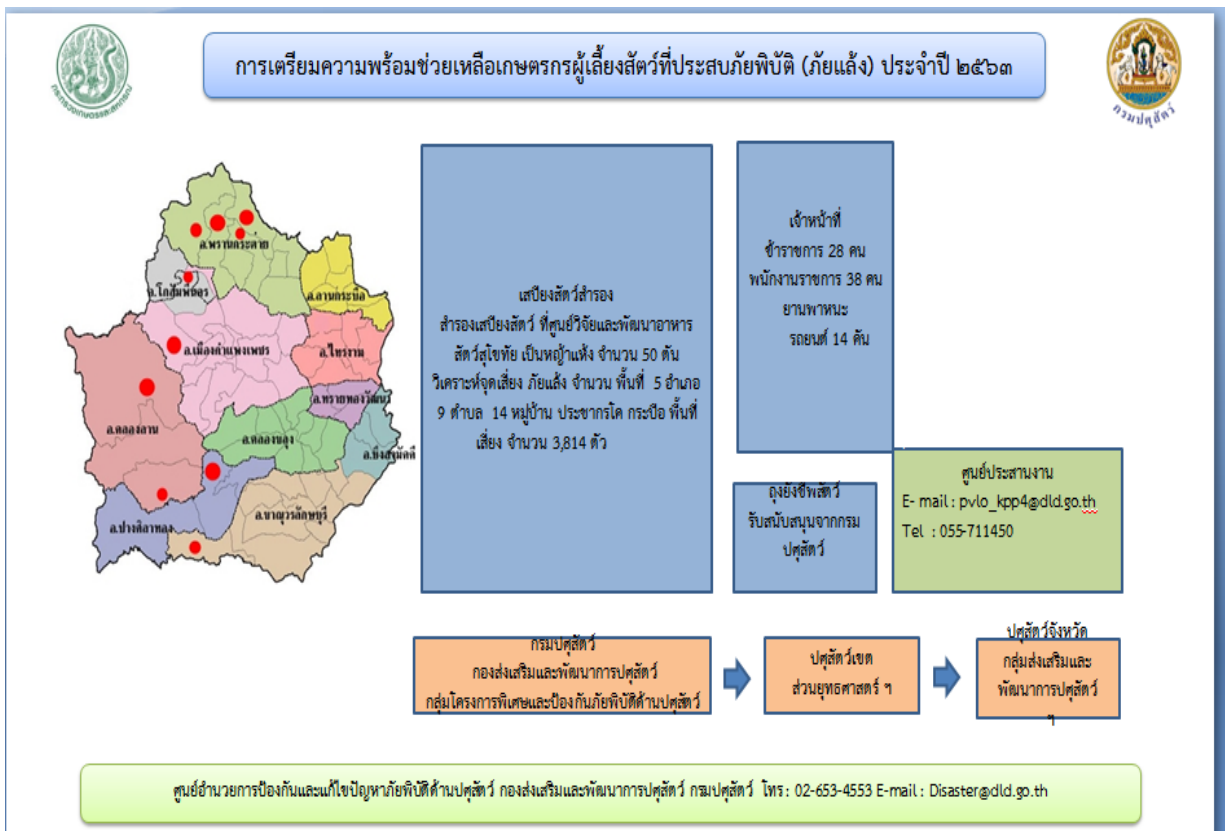
๑. การวิเคราะห์พื้นที่เสี่ยงภัยและการจัดทำฐานข้อมูลครัวเรือนเกษตรกรในพื้นที่เสี่ยง
๒. การเตรียมความพร้อมในการช่วยเหลือเกษตรกรผู้ประสบภัย เช่น สำรองเสบียง อาหารสัตว์ (หญ้าแห้ง ฟาง) การจัดเตรียมยาและเวชภัณฑ์ (ยาปฏิชีวนะ)
๓. การเฝ้าระวังและแจ้งเตือนภัย โดยประชาสัมพันธ์ข้อมูลข่าวสารต่างๆ ที่เกี่ยวข้อง
๔. การพัฒนาเครือข่ายเกษตรกรอาสาและเครือข่าย อปท. ทั้ง ๑๑อำเภอ

ด้านการจัดการภาวะฉุกเฉิน (ขณะเกิดภัย)

๑. ปศุสัตว์อำเภอมีการติดตาม การรายงานพยากรณ์อากาศของกรมอุตุนิยมวิทยา รวมทั้งประสานหน่วยงานอื่น และมีการประชาสัมพันธ์แจ้งเตือนภัยแก่เกษตรกรเพื่อเตรียมรับสถานการณ์ หาวิธีป้องกันและแก้ไขเพื่อลดความสูญเสียให้น้อยที่สุด
๒. ให้คำแนะนำการดูแลสัตว์และรักษาพยาบาลสัตว์ป่วย และให้เจ้าหน้าที่ที่เป็นผู้รับผิดชอบเข้าไปดูแล รวมถึงการให้คำแนะนำด้านสุขภาพสัตว์และรักษาสัตว์ป่วย กรณีมีโรคระบาดเกิดขึ้นจะต้องเร่งทำการควบคุมและป้องกัน
๓. การสนับสนุนเสบียงสัตว์ในกรณีที่ขาดแคลน หญ้าแห้ง วัคซีน เวชภัณฑ์ ยารักษาโรค
๔. การให้ความช่วยเหลือขณะเกิดภัย โดยใช้เงินอุดหนุนราชการ

ด้านการฟื้นฟู เยียวยา (หลังเกิดภัย)

๑. การประชาสัมพันธ์ข่าวสารด้านการช่วยเหลือเกษตรกรผู้ประสบภัย
๒. การสำรวจความเสียหายและช่วยเหลือเกษตรกรผู้ประสบภัย โดยประเมินมูลค่าความเสียหาย และเสนอรับการช่วยเหลือด้านเงินอุดหนุนราชการ/เงินงบบกลาง โดยผ่าน ก.ช.ภ.อ. และ ก.ช.ภ.จ.
๓. การฟื้นฟูอาชีพและพื้นที่การเกษตรที่ประสบภัย
๔. การติดตามและเร่งรัดการช่วยเหลือเกษตรกรที่ประสบภัยของหน่วยงานต่างๆ
๕. การรายงานสรุปผลการช่วยเหลือเกษตรกรผู้ประสบภัยพิบัติด้านการเกษตรด้านปศุสัตว์ ต่อที่ประชุมคณะกรรมการศูนย์ฯ จังหวัด



ภาพที่ ๓ แผนผังการเตรียมความพร้อมช่วยเหลือเกษตรกรผู้ประสบภัยแล้ง(ด้านปศุสัตว์) จังหวัดกำแพงเพชร

๗.๙ การเตรียมความพร้อมด้านประมง โดยสำนักงานประมงจังหวัดกำแพงเพชร

๑. ก่อนเกิดภัย

- ประชาสัมพันธ์แจ้งเตือนภัยกับเกษตรกรดำเนินการประชาสัมพันธ์สร้างการรับรู้กับเกษตรกรผู้เพาะเลี้ยงสัตว์น้ำให้ทราบถึงข้อควรปฏิบัติในการเลี้ยงสัตว์น้ำ และการเฝ้าระวังโรคสัตว์น้ำในช่วงฤดูแล้งให้สามารถเตรียมตัวรับสถานการณ์หาวิธีป้องกันแก้ไขตลอดจนมีการวางแผนการเลี้ยงเพื่อปรับลดขนาดการผลิตหรืองดเว้นการเลี้ยงสัตว์น้ำให้ทราบถึงข้อควรปฏิบัติในการเลี้ยงสัตว์น้ำ เพื่อหลีกเลี่ยงความเสียหายที่จะเกิดขึ้นให้มากที่สุดโดยดำเนินการในรูปแบบต่างๆ เช่น สร้างการรับรู้เพื่อลดความเสี่ยงจากภัยแล้งกับเกษตรกรโดยตรงผ่านวิธีการประชุมกำนันผู้ใหญ่บ้านประชาสัมพันธ์จังหวัดผ่านผู้นำชุมชนประมงอาสาและโครงการต่างๆ เอกสารการติดตามข่าวสารพยากรณ์อากาศจากทางราชการอย่างใกล้ชิด

- ให้เกษตรกรติดตามพยากรณ์อากาศจากทางราชการอย่างใกล้ชิด

- เกษตรกรเปิดคำแนะนำของเจ้าหน้าที่และต้องมีความระมัดระวังโรคสัตว์น้ำในช่วงระยะเวลาดังกล่าวด้วย

๒. ขณะเกิดภัย

- กรมประมงได้สั่งการให้เจ้าหน้าที่ของกรมประมงทั้งในส่วนกลางและส่วนภูมิภาคเตรียมรับสถานการณ์ และให้ดำเนินการประชาสัมพันธ์ และติดตามสถานการณ์อย่างใกล้ชิดและรายงานให้กรมประมงทราบทุกสัปดาห์ ผลกระทบทางด้านประมงให้หน่วยงานในสังกัดกรมประมงเร่งดำเนินการให้ความช่วยเหลือเกษตรกรเพื่อบรรเทาความเดือดร้อนเฉพาะหน้าตามความสามารถและศักยภาพของหน่วยงานที่อยู่ในพื้นที่เป้าหมายและประสานกับหน่วยงานต่างๆ ที่เกี่ยวข้องในการดำเนินการให้ความช่วยเหลือเกษตรกร เช่น หน่วยงานของกรมชลประทาน องค์กรปกครองส่วนท้องถิ่น โดยให้สำนักงานประมงจังหวัดพิจารณาการให้ความช่วยเหลือเกษตรกร โดยใช้เงินอุดหนุนราชการในอำนาจของผู้ว่าราชการจังหวัด (๒๐ ล้านบาท) ตามระเบียบกระทรวงการคลังว่าด้วยการจ่ายเงินอุดหนุนราชการช่วยเหลือผู้ประสบภัยพิบัติกรณีฉุกเฉิน พ.ศ. ๒๕๖๒ เพื่อให้ส่วนราชการสามารถปฏิบัติภารกิจได้อย่างคล่องตัวรวดเร็วและมีประสิทธิภาพ

- มอบหมายให้ผู้ตรวจราชการกรม ติดตามกับหน่วยงานต่างๆ ของกรมประมงในส่วนภูมิภาค เช่น สำนักงานประมงจังหวัด ศูนย์ฯ เขตที่รับผิดชอบดำเนินการติดตามสถานการณ์การเก็บกักน้ำในอ่างเก็บน้ำต่างๆ ว่ามีการเปลี่ยนแปลงอย่างไร รวมถึงการเพาะเลี้ยงสัตว์น้ำที่รักษาพืชพันธุ์ โครงการปลาหน้าวัด เป็นต้น จัดเตรียมเครื่องสูบน้ำและอุปกรณ์ต่างๆ ไว้ช่วยเหลือเกษตรกรได้ทันทั่วถึง ที่ได้รับการร้องขอและให้จัดเจ้าหน้าที่ประมงประจำสำนักงานประมงจังหวัดเพื่อให้ความช่วยเหลือทางการเงินแก่เกษตรกร

๓. หลังเกิดภัย

- ให้จังหวัดพิจารณาดำเนินการให้ความช่วยเหลือโดยใช้เงินอุดหนุนราชการในอำนาจผู้ว่าราชการจังหวัด (๒๐ ล้านบาท) ตามระเบียบกระทรวงการคลังว่าด้วยการใช้จ่ายเงินอุดหนุนราชการเพื่อช่วยเหลือผู้ประสบภัยพิบัติกรณีฉุกเฉิน พ.ศ. ๒๕๖๒ และตามหลักเกณฑ์วิธีปฏิบัติปลีกย่อยเกี่ยวกับการให้ความช่วยเหลือด้านการเกษตรผู้ประสบภัยพิบัติกรณีฉุกเฉิน พ.ศ. ๒๕๕๖ เพื่อการช่วยเหลือเกษตรกรผู้ประสบภัยแล้งได้ทันที่ตามความจำเป็นและเหมาะสมทางเงินงบประมาณมีไม่เพียงพอสามารถขอใช้เงินอุดหนุนราชการในอำนาจของปลัดกระทรวงเกษตรและสหกรณ์ (๕๐ ล้านบาท) ต่อไป

การประชาสัมพันธ์เพื่อป้องกันผลกระทบจากปัญหาภัยแล้ง

๑. สำนักงานประมงจังหวัดกำแพงเพชร มีหนังสือที่ กพ ๐๐๗/ว ๒๗๖ ลว.๙ ส.ค. ๖๒ แจ้งประมงอำเภอให้ประชาสัมพันธ์ให้เกษตรกรลดการเลี้ยงปลาในกระชัง เพื่อหลีกเลี่ยงความเสียหายแก่เกษตรกรผู้เลี้ยงปลาในกระชังที่จะเกิดขึ้นให้มากที่สุด
๒. สำนักงานประมงจังหวัดกำแพงเพชร ได้ตั้งกลุ่มไลน์เพื่อประชาสัมพันธ์ และแจ้งข่าวสถานการณ์การระบายน้ำจากเขื่อนภูมิพล ซึ่งจะมีอิทธิพลต่อระดับน้ำของแม่น้ำปิง
๓. จัดประชุมกลุ่มผู้เลี้ยงปลาในกระชัง จำนวน ๓ ครั้ง
 - วันที่ ๑๑ พฤศจิกายน ๒๕๖๒ ณ องค์การบริหารส่วนตำบลวังยาง อำเภอคลองขลุง
 - วันที่ ๑๒ พฤศจิกายน ๒๕๖๒ ณ วัดราชพฤกษ์ศรีธาราม ตำบลหนองปลิง อำเภอเมืองกำแพงเพชร
 - วันที่ ๑๖ มกราคม ๒๕๖๓ ณ ศูนย์วิจัยและพัฒนาการเพาะเลี้ยงสัตว์น้ำจืดกำแพงเพชร

ข้อควรปฏิบัติในการเลี้ยงสัตว์น้ำในกระชัง

๑. ควรพิจารณาปริมาณน้ำที่ใช้และคุณภาพน้ำตลอดในการเลี้ยงสัตว์น้ำเป็นปัจจัยสำคัญ หากมีปริมาณน้ำที่ไม่เพียงพอ ให้ชะลอการเลี้ยงสัตว์น้ำไปก่อน
๒. หากจำเป็นต้องเลี้ยงสัตว์น้ำควรคัดเลือกพันธุ์สัตว์น้ำที่มีความแข็งแรง จากฟาร์มผู้ผลิตที่ได้มาตรฐาน และเชื่อถือได้ และควรเริ่มต้นการเลี้ยงสัตว์น้ำที่มีขนาดใหญ่ขึ้น เพื่อลดระยะเวลาให้น้อยลง
๓. ควรเลือกเลือกแหล่งน้ำที่ตั้งกระชังที่มีระดับความลึกเพียงพอ เมื่อตั้งกระชังแล้วพื้นกระชังควรสูงกว่าพื้นน้ำไม่น้อยกว่า ๕๐ เซนติเมตร เพื่อให้ถ่ายเทได้สะดวกตลอดเวลา
๔. ก่อนปล่อยสัตว์น้ำลงเลี้ยงในกระชัง ควรปรับสภาพแวดล้อม โดยเฉพาะคุณสมบัติของน้ำในภาชนะลำเลี้ยงสัตว์น้ำ ควรมีคุณสมบัติใกล้เคียงกันกับน้ำที่ต้องการปล่อยสัตว์น้ำ เช่น อุณหภูมิ ค่าความเป็นกรดต่าง
๕. ควรเลือกใช้อาหารสัตว์น้ำที่มีคุณภาพดีและให้ในปริมาณที่เหมาะสม
๖. หมั่นสังเกตอาการต่างๆ ของสัตว์น้ำที่เกิดขึ้นอย่างใกล้ชิด หากมีอาการผิดปกติจะได้แก้ไขและให้รักษาได้ทันเวลาที่
๗. ควรทำความสะอาดกระชังสม่ำเสมอเพื่อกำจัดตะกอนและเศษอาหารซึ่งเป็นการตัดวงจรชีวิตปรสิตและเชื้อโรค นอกจากนี้ช่วยให้กระแสน้ำไหลผ่านกระชังได้ดี มีผลต่อการเจริญเติบโตและสุขภาพสัตว์น้ำ
๘. ควรงดเว้นการขนถ่ายสัตว์น้ำถ้าจำเป็นต้องระมัดระวังให้มาก เนื่องจากจะมีผลกระทบกับการกินอาหารและการเจริญเติบโตของสัตว์น้ำโดยตรง
๙. ในระหว่างการเลี้ยงสัตว์น้ำควรพิจารณาคัดสัตว์น้ำขนาดใหญ่ทยอยออกจำหน่ายก่อน เพื่อลดความเสี่ยงในการสูญเสียสัตว์น้ำและการลงทุน โดยจับสัตว์น้ำที่ได้ขนาดขึ้นมาจำหน่ายหรือบริโภค
๑๐. เมื่อพบสิ่งผิดปกติในสัตว์น้ำให้รีบหาสาเหตุและแก้ไขได้ทันที ในขณะที่เดียวกันควรแจ้งให้ผู้เพาะเลี้ยงสัตว์น้ำอื่น ๆ ที่อยู่ใกล้เคียงทราบ เพื่อที่จะได้หามาตรการป้องกันการแพร่กระจายโรคครณีที่มีสัตว์น้ำป่วยตาย ควรกำจัดโดยการฝังหรือเผา ไม่ควรทิ้งสัตว์น้ำป่วยในบริเวณแม่น้ำที่เลี้ยงเป็นอย่างยิ่ง เพราะเป็นการแพร่กระจายเชื้อโรคทำให้การระบาดของโรคเป็นไปได้อย่างรวดเร็ว

๘.แผนการจัดสรรน้ำในช่วงฤดูแล้ง ปี ๒๕๖๒/๖๓ (ช่วงวันที่ ๑ พ.ย. ๖๒ - ๓๐ เม.ย. ๖๓)

กรมชลประทาน และหน่วยงานที่เกี่ยวข้องได้กำหนดหลักเกณฑ์ช่วงนับ ระยะเวลาการเพาะปลูกพืช ฤดูแล้งในแต่ละปี ตั้งแต่วันที่ ๑ พฤศจิกายน ถึง ๓๐ เมษายน ของปีถัดไป ยกเว้น ภาคตะวันออกเฉียงเหนือ นับช่วงระยะเวลาเพาะปลูกพืชฤดูแล้งตั้งแต่วันที่ ๑ ธันวาคม ถึง ๓๑ พฤษภาคม และภาคใต้ ฝั่งตะวันออก นับช่วงระยะเวลาการเพาะปลูกพืชฤดูแล้งตั้งแต่วันที่ ๑ มีนาคม ถึง ๑๕ มิถุนายนปีเดียวกัน สำหรับแผนการจัดสรรน้ำและการเพาะปลูกพืชฤดูแล้งปี ๒๕๖๒/๖๓ ในลุ่มน้ำเจ้าพระยา ดังนี้

ณ วันที่ ๑ พฤศจิกายน ๒๕๖๒ เขื่อนภูมิพลและเขื่อนสิริกิติ์ มีปริมาณน้ำใช้การได้รวมกัน จำนวน ๔,๕๗๙ ล้านลูกบาศก์เมตร ซึ่งน้อยกว่าปี ๒๕๖๑ ที่ผ่านมาจำนวน ๖,๘๒๕ ล้านลูกบาศก์เมตร เขื่อนแควน้อยบำรุงแดน มีปริมาณน้ำใช้การได้ ๔๕๒ ล้านลูกบาศก์เมตร น้อยกว่าปี ๒๕๖๑ ที่ผ่านมา ประมาณ ๒๔๕ ล้านลูกบาศก์เมตร เขื่อนป่าสักชลสิทธิ์ มีปริมาณน้ำใช้การได้ ๓๔๖ ล้านลูกบาศก์เมตร น้อยกว่าปี ๒๕๖๑ ที่ผ่านมา ประมาณ ๓๙๓ ล้านลูกบาศก์เมตร ดังนั้น ในช่วงฤดูแล้งปี ๒๕๖๒/๖๓ จึงกำหนดแผนการระบายน้ำจากเขื่อนภูมิพลและเขื่อนสิริกิติ์ รวมจำนวน ๓,๐๐๐ ล้านลูกบาศก์เมตร เขื่อนแควน้อยบำรุงแดน จำนวน ๒๕๐ ล้านลูกบาศก์เมตร เขื่อนป่าสักชลสิทธิ์ จำนวน ๒๕๐ ล้านลูกบาศก์เมตร และผันน้ำจากลุ่มน้ำแม่กลอง ๕๐๐ ล้านลูกบาศก์เมตร สำหรับการพิจารณาจัดสรรน้ำจากเขื่อนภูมิพล เขื่อนสิริกิติ์ เขื่อนแควน้อยบำรุงแดน และเขื่อนป่าสักชลสิทธิ์ ให้แก่กิจกรรมการใช้น้ำต่าง ๆ ตามรายละเอียดดังนี้

การใช้น้ำพื้นที่เหนือเขื่อนเจ้าพระยา ๕๙๐ ล้านลูกบาศก์เมตร

การใช้น้ำทุ่งฝั่งตะวันตกตอนบน ๕๖๐ ล้านลูกบาศก์เมตร

การใช้น้ำทุ่งฝั่งตะวันออกตอนบน ๓๖๕ ล้านลูกบาศก์เมตร

การใช้น้ำทุ่งฝั่งตะวันออกและตะวันตกตอนล่าง ๕๕๕ ล้านลูกบาศก์เมตร

การประปานครหลวง ๙๐๐ ล้านลูกบาศก์เมตร

รักษาระบบนิเวศและผลักดันน้ำเค็มปากแม่น้ำเจ้าพระยาตอนล่างและปากแม่น้ำท่าจีน ๑,๐๓๐ ล้านลูกบาศก์เมตร

สำหรับแผนการบริหารจัดการน้ำฤดูแล้งในเขตชลประทานปี ๒๕๖๒/๖๓ พื้นที่ลุ่มน้ำเจ้าพระยา มีปริมาณน้ำใช้การได้ ณ วันที่ ๑ พฤศจิกายน ๒๕๖๒ จำนวนประมาณ ๕,๓๗๗ ล้านลูกบาศก์เมตร (เขื่อนภูมิพล ๒,๑๓๔ ล้านลูกบาศก์เมตร เขื่อนสิริกิติ์ ๒,๔๔๔ ล้านลูกบาศก์เมตร เขื่อนแควน้อยบำรุงแดน ๔๕๒ ล้านลูกบาศก์เมตร และเขื่อนป่าสักชลสิทธิ์ ๓๔๖ ล้านลูกบาศก์เมตร) ได้กำหนดแผนการระบายน้ำจากเขื่อนทั้ง ๔ แห่งตามกิจกรรมการใช้น้ำต่าง ๆ ที่กำหนดไว้ รวมทั้งสิ้น ๔,๐๐๐ ล้านลูกบาศก์เมตร แยกเป็นเพื่อการอุปโภค-บริโภค ๑,๑๕๐ ล้านลูกบาศก์เมตร เพื่อการรักษาระบบนิเวศและอื่น ๆ ๒,๓๓๕ ล้านลูกบาศก์เมตร พืชต่อเนื่อง ๔๐๐ ล้านลูกบาศก์เมตร และทุ่งบางระกำ ๑๑๕ ล้านลูกบาศก์เมตร นอกจากนี้ ปริมาณน้ำใช้การได้ที่เหลือจากการจัดสรรอีกจำนวน ๑,๘๗๗ ล้านลูกบาศก์เมตร จะสำรองไว้ในต้นฤดูฝนช่วงเดือนพฤษภาคมถึงเดือนกรกฎาคม ๒๕๖๓

● ข้อมูลคลังทรัพยากร

เครื่องจักร/ เครื่องมือ	จำแนงเพชร	ติดตั้งแล้ว										
		อ.เมือง	อ.ทรายงาม	อ.คลองลาน	อ.ชาณุวรลักษบุรี	อ.คลองขลุง	อ.พรานกระต่าย	อ.ลานกระบือ	อ.ทรายทองวัฒนา	อ.ปางศิลาทอง	อ.บึงสามัคคี	อ.โกสัมพีนคร
เครื่องสูบน้ำ	๑๒	๒	๐	๐	๐	๙	๐	๐	๐	๐	๐	๐
รถสูบน้ำ	๐	๐	๐	๐	๐	๐	๐	๐	๐	๐	๐	๐
เครื่องผลักดันน้ำ	๐	๐	๐	๐	๐	๐	๐	๐	๐	๐	๐	๐
รถขุด	๐	๐	๐	๐	๐	๐	๐	๐	๐	๐	๐	๐
เรือขุด	๐	๐	๐	๐	๐	๐	๐	๐	๐	๐	๐	๐
รถบรรทุก	๐	๐	๐	๐	๐	๐	๐	๐	๐	๐	๐	๐
รถบรรทุกน้ำ	๑	๐	๐	๐	๐	๐	๐	๐	๐	๐	๐	๐
รถแทรกเตอร์	๐	๐	๐	๐	๐	๐	๐	๐	๐	๐	๐	๐
เครื่องจักรกลสนับสนุนอื่นๆ	๐	๐	๐	๐	๐	๐	๐	๐	๐	๐	๐	๐
สะพานเหล็กแบบถอดประกอบได้ ยาว ๔๔ เมตร	๐	๐	๐	๐	๐	๐	๐	๐	๐	๐	๐	๐
รวมทั้งหมด	๑๓	๒	๐	๐	๐	๙	๐	๐	๐	๐	๐	๐

ที่มา:โครงการชลประทานกำแพงเพชร

๙. กลไกการบริหารจัดการสถานการณ์ภัยแล้งจังหวัดกำแพงเพชร

๙.๑ กลไกการขับเคลื่อน

ระดับจังหวัด : จังหวัดกำแพงเพชรจัดตั้งศูนย์บัญชาการเหตุการณ์ภัยแล้ง จังหวัดกำแพงเพชร ปี ๒๕๖๒/๒๕๖๓ โดยมีผู้ว่าราชการจังหวัดกำแพงเพชร เป็นผู้อำนวยการศูนย์ฯ และหัวหน้าสำนักงานป้องกันและบรรเทาสาธารณภัยจังหวัดกำแพงเพชร เป็นกรรมการและเลขานุการ

: โครงการชลประทานกำแพงเพชร จัดตั้งศูนย์ปฏิบัติการเฉพาะกิจแก้ไขและบรรเทาภัยแล้ง ปี ๒๕๖๒/๖๓ ณ สำนักงานชลประทานที่ ๔ จังหวัดกำแพงเพชร

: ศูนย์ติดตามและแก้ไขปัญหาภัยพิบัติด้านการเกษตรจังหวัดกำแพงเพชร โดยสำนักงานเกษตรและสหกรณ์จังหวัดกำแพงเพชร มีเกษตรและสหกรณ์จังหวัดกำแพงเพชร เป็น ผู้อำนวยการศูนย์ฯ หัวหน้ากลุ่มช่วยเหลือเกษตรกรและโครงการพิเศษ สำนักงานเกษตรและสหกรณ์จังหวัดกำแพงเพชร เป็น คณะทำงานและเลขานุการ



๙.๒ แหล่งงบประมาณ : งบประมาณรายจ่าย ประจำปีงบประมาณ ๒๕๖๓ ของหน่วยงานจังหวัด กำแพงเพชร

๙.๓ ระยะเวลาดำเนินงาน ตั้งแต่เดือนพฤศจิกายน ๒๕๖๒ - เดือนพฤษภาคม ๒๕๖๓

๙.๔ การรายงาน รายงานสถานการณ์และผลการดำเนินงาน ให้ศูนย์ติดตามและแก้ไขปัญหาภัยพิบัติด้านการเกษตร กระทรวงเกษตรและสหกรณ์ ทุกวันศุกร์ของสัปดาห์

10. แผนป้องกันและเผชิญเหตุภัยแล้งด้านการเกษตร

แผนงาน/โครงการ เพื่อการป้องกันและเผชิญเหตุภัยแล้งด้านการเกษตร ประกอบด้วย การป้องกันและลดผลกระทบ การเตรียมความพร้อม การเผชิญเหตุ และการฟื้นฟูให้ดีกว่าเดิม ดังนี้

แผนงาน/โครงการ	เป้าหมาย	งบประมาณ (ล้านบาท)
การป้องกันและลดผลกระทบ ๑. สร้างการรับรู้เพื่อลดความเสี่ยง ๑.๑ การติดตามสถานการณ์น้ำ ทั้งในและนอก เขตชลประทาน (ชป. พต.) ๑.๒ การปลูกพืชใช้น้ำน้อย การรักษาความชุ่มชื้นในดิน (กสก. พต.) ๑.๓ การปรับลดขนาดการผลิต หรือ งดเว้นการเลี้ยงสัตว์น้ำ (ปม. ปศ. กสก.) ๑.๔ การเฝ้าระวังโรคระบาดพืช สัตว์ สัตว์น้ำ (กวก. กสก. กข. ปม. ปศ.) ๑.๕ การใช้น้ำอย่างประหยัดและรู้คุณค่า (ทุกส่วนราชการ)	๗๗ จังหวัด	งบปกติ
๒. การเพิ่มประสิทธิภาพการใช้น้ำเพื่อการเกษตร ๒.๑ โครงการส่งเสริมการปลูกพืชหลากหลาย (หลังนา) ปี ๒๕๖๓ (กสก.) - จัดทำแปลงเรียนรู้การปลูกพืชหลากหลาย	พื้นที่ ๒๔ จังหวัด ๑๘,๐๐๐ ไร่	๔๔.๘๐ งบปกติ

แผนงาน/โครงการ	เป้าหมาย	งบประมาณ (ล้านบาท)
<p>๒.๒ โครงการส่งเสริมการใช้เทคโนโลยีการปลูกข้าวโดยวิธีเปียกสลับแห้งเพื่อการประหยัดน้ำ (นาปรัง) ฤดูกาลผลิต ๒๕๖๓/๖๔</p> <ul style="list-style-type: none"> - กิจกรรมเพิ่มประสิทธิภาพการผลิตข้าวเพื่อรองรับการเปลี่ยนแปลงสภาพภูมิอากาศ - กิจกรรมส่งเสริมการปลูกข้าวแบบเปียกสลับแห้งในพื้นที่ปลูกข้าวรอบที่ ๒ 	<p>พื้นที่ ๓๕ จังหวัด ๙,๘๑๐ ราย ๓.๕๔ ล้านไร่ พื้นที่ ๖ จังหวัด ๒,๕๖๐ ราย พื้นที่ ๒๙ จังหวัด ๗,๒๕๐ ราย พื้นที่ ๓.๕๔ ล้านไร่</p>	<p>๗.๓๒ (งบปกติ)</p>
<p>๓. การเพิ่มปริมาณน้ำต้นทุน</p> <p>๓.๑ ปฏิบัติการฝนหลวงป้องกันและแก้ไขปัญหาภัยแล้ง (ผลช.)</p> <p>๓.๒ การเพิ่มปริมาณน้ำต้นทุนเพื่อการเกษตรให้ทั่วถึงและเพียงพอ (ขป.)</p> <ul style="list-style-type: none"> - ชุดลอกคลอง - กำจัดวัชพืช 	<p>๗๗ จังหวัด</p>	<p>งบปกติ งบปกติ</p>
<p>การเตรียมความพร้อม</p> <p>๑. การเตรียมเครื่องมือ อุปกรณ์ต่างๆ</p> <ul style="list-style-type: none"> - เครื่องสูบน้ำ (ขป. สปก.) - รถยนต์บรรทุกน้ำ ขป.) <p>๒. การสำรองเสบียงสัตว์ (ปศ.)</p> <ul style="list-style-type: none"> - เเสบียงสัตว์ (หญ้าแห้ง หญ้าหมัก อาหารครบส่วน(TMR)) <p>๓. การสำรองเมล็ดพันธุ์พืช (กวก.)</p> <ul style="list-style-type: none"> - พืชไร่ - พืชสวน - พืชผัก <p>๔. การประเมินแนวโน้มข้อพิพาทปัญหาการแย่งน้ำ (สป.กษ. (กษ.จังหวัด))</p> <p>๕. การประเมินการข้าว (สป.กษ. (กษ.จังหวัด))</p> <p>๖. การรายงานสภาวะวิกฤติและการเข้าสู่การเผชิญเหตุ (สป.กษ. (ศูนย์ติดตามฯจังหวัด))</p>	<p>๑,๘๕๑ เครื่อง ๓๒๔ คัน</p> <p>๕,๔๕๙.๑๔ ตัน</p> <p>๘,๕๐๐ ถุง ๒,๙๕๐ ตัน ๑๔,๗๐๐ ซอง</p>	<p>งบปกติ งบปกติ งบปกติ งบปกติ งบปกติ งบปกติ</p>
<p>การเผชิญเหตุ</p> <p>๑. การสนับสนุนน้ำเพื่อการอุปโภคบริโภค รักษาระบบนิเวศน์ การเกษตร (ขป.)</p> <p>๒. การแจกจ่ายเสบียงสัตว์และเวชภัณฑ์ (ปศ.)</p> <p>๓. การเฝ้าระวังโรคและดูแลสุขภาพสัตว์ (ปศ. ปม. กวก. กสก. กข.)</p> <p>๔. การส่งกำลังบำรุง การบริหารจัดการอพยพ ฯ (กสก. ปม. ปศ. พด. ขป. ผลช.)</p> <p>๕. การเจรจาไกล่เกลี่ยข้อพิพาท (กษ.จังหวัด)</p> <p>๖. การปฏิบัติการข่าวสาร (สป.กษ. (สผง./ศูนย์ติดตามฯ))</p>		<p>งบปกติ</p>
<p>การฟื้นฟูให้ดีกว่าเดิม</p> <p>๑. ประเมินมูลค่าความเสียหายในภาคการเกษตรจากภัยพิบัติ (สศค.)</p> <p>๒. สนับสนุนเงินกู้อัตราดอกเบี้ยต่ำจากกองทุนพัฒนาสหกรณ์ให้สหกรณ์ที่ประสบสาธารณภัย (กสส.)</p> <p>๓. การช่วยเหลือเกษตรกรตามระเบียบกระทรวงการคลังฯ (กสก. ปม. ปส. สป.กษ.)</p>	<p>-</p>	<p>งบปกติ เงินกองทุนฯ งบอุดหนุน ราชการฯ</p>

๑๑. การติดต่อ ประสาน ช่องทางการสื่อสาร หน่วยงานสังกัดกระทรวงเกษตรและสหกรณ์

ลำดับที่	ชื่อหน่วยงาน	หมายเลขโทรศัพท์	หมายเลขโทรสาร
๑	สำนักงานเกษตรและสหกรณ์จังหวัดกำแพงเพชร	๐๕๕-๗๐๕๐๖๘	๐๕๕-๗๐๕๐๖๙
๒	สำนักงานเกษตรจังหวัดกำแพงเพชร	๐๕๕-๗๐๕๐๖๘	๐๕๕-๗๐๕๐๖๙
๓	สำนักงานปศุสัตว์จังหวัดกำแพงเพชร	๐๕๕-๗๑๑๔๕๐	๐๕๕-๗๑๑๑๑๔
๔	สำนักงานประมงจังหวัดกำแพงเพชร	๐๕๕-๗๒๕๐๖๒	๐๕๕-๗๐๕๐๖๓
๕	สำนักงานสหกรณ์จังหวัดกำแพงเพชร	๐๕๕-๗๐๕๐๔๖	๐๕๕-๗๐๕๐๔๗
๖	สำนักงานการปฏิรูปที่ดินจังหวัดกำแพงเพชร	๐๕๕-๘๕๐๙๓๘	๐๕๕-๘๕๐๙๓๒
๗	สำนักงานชลประทานที่ ๔	๐๕๕-๗๑๐๐๔๙	๐๕๕-๗๑๐๔๖๒
๘	โครงการชลประทานกำแพงเพชร	๐๕๕-๗๑๑๔๔๐	๐๕๕-๗๒๑๑๘๗๗
๙	โครงการส่งน้ำและบำรุงรักษาต่อทองแดง	๐๕๕-๗๑๑๕๕๓	๐๕๕-๗๑๑๕๕๓
๑๐	โครงการส่งน้ำและบำรุงรักษาวังบัว	๐๕๕-๔๔๓๖๓๔	-*
๑๑	โครงการส่งน้ำและบำรุงรักษาวังยาง-หนองขวัญ	-	-*
๑๒	สำนักงานจัดรูปที่ดินและจัดระบบน้ำเพื่อการเกษตรกรรมที่ ๘	๐๕๕-๗๑๐๐๔๖	๐๕๕-๗๑๐๐๔๖
๑๓	ศูนย์เมล็ดพันธุ์ข้าวกำแพงเพชร	๐๕๕-๗๑๐๐๑๔	๐๕๕-๗๑๐๐๑๕
๑๔	ด่านกักกันสัตว์กำแพงเพชร	๐๕๕-๗๑๑๔๙๗	๐๕๕-๗๑๑๓๕๖
๑๕	สำนักงานตรวจบัญชีสหกรณ์กำแพงเพชร	๐๕๕-๗๐๕๐๓๖	๐๕๕-๗๐๕๐๓๗
๑๖	สถานีพัฒนาที่ดินกำแพงเพชร	๐๕๕-๗๐๕๖๖๗	๐๕๕-๗๐๕๗๓๔
๑๗	ศูนย์วิจัยและพัฒนาการเพาะเลี้ยงสัตว์น้ำจืดกำแพงเพชร	๐๕๕-๗๑๓๔๗๓	๐๕๕-๗๑๑๙๒๐
๑๘	การยางแห่งประเทศไทย สาขากำแพงเพชร	๐๕๕-๗๑๔๖๙๐	๐๕๕-๗๑๔๖๙๑

*หน่วยงานจัดตั้งใหม่

กลุ่มช่วยเหลือเกษตรกรและโครงการพิเศษ
สำนักงานเกษตรและสหกรณ์จังหวัดกำแพงเพชร
มกราคม ๒๕๖๓