



สถานการณ์ศัตรูพืชระบาด ข้อมูล ณ วันที่ 13 มกราคม 2564

สถานการณ์ศัตรูพืชระบาด

1. ศัตรูข้าว

- **พื้นที่ปลูกทั้งหมด** 75 จังหวัด มีพื้นที่ยืนต้น 60,859,250 ไร่
- **พื้นที่ระบาดรวม** 5,666 ไร่ เพิ่มขึ้นจากสัปดาห์ที่ผ่านมา 873 ไร่ (สัปดาห์ที่ผ่านมา 4,793 ไร่)
 - **เพลี้ยกระโดดสีน้ำตาล** พื้นที่ระบาด 4 จังหวัด ได้แก่ จังหวัดลำปาง น่านหนองบัวลำภู และจังหวัดนครปฐม จำนวน 182 ไร่ พื้นที่ระบาดลดลง 107 ไร่ (สัปดาห์ที่ผ่านมา 289 ไร่)
 - **หนอนห่อใบข้าว** พื้นที่ระบาด 7 จังหวัด ได้แก่ จังหวัดขอนแก่น อุดรธานี สกลนคร มหาสารคาม อุบลราชธานี สงขลา และจังหวัดกระบี่ จำนวน 205 ไร่ พื้นที่ระบาดเพิ่มขึ้น 30 ไร่ (สัปดาห์ที่ผ่านมา 175 ไร่)
 - **เพลี้ยไฟ** พื้นที่ระบาด 2 จังหวัด ได้แก่ จังหวัดอุดรดิษฐ์ และจังหวัดฉะเชิงเทรา จำนวน 150 ไร่ พื้นที่ระบาดคงที่
 - **โรคไหม้ข้าว** พื้นที่ระบาด 14 จังหวัด ได้แก่ จังหวัดแพร่ น่าน พะเยา อุทัยธานี ตาก ขอนแก่น อุดรธานี สกลนคร มหาสารคาม บุรีรัมย์ อุบลราชธานี ยโสธร บึงกาฬ และจังหวัดจันทบุรี จำนวน 3,465 ไร่ พื้นที่ระบาดลดลง 98 ไร่ (สัปดาห์ที่ผ่านมา 3,563 ไร่)
 - **โรคขอบใบแห้งข้าว** พื้นที่ระบาด 3 จังหวัด ได้แก่ จังหวัดเชียงใหม่ เพชรบุรี และจังหวัดสุราษฎร์ธานี จำนวน 17 ไร่ พื้นที่ระบาดลดลง 41 ไร่ (สัปดาห์ที่ผ่านมา 58 ไร่)
 - **โรคใบจุดสีน้ำตาล** พื้นที่ระบาด 3 จังหวัด ได้แก่ จังหวัดแพร่ ขอนแก่น และจังหวัดบึงกาฬ จำนวน 85 ไร่ พื้นที่ระบาดคงที่
 - **โรคเมล็ดด่าง** พื้นที่ระบาด 4 จังหวัด ได้แก่ จังหวัดขอนแก่น สุรินทร์ บึงกาฬ และจังหวัดเพชรบุรี จำนวน 341 ไร่ พื้นที่ระบาดลดลง 2 ไร่ (สัปดาห์ที่ผ่านมา 343 ไร่)
 - **หนอนกอข้าว** พื้นที่ระบาด 7 จังหวัด ได้แก่ จังหวัดขอนแก่น อุดรธานี สกลนคร นครราชสีมา อุบลราชธานี บึงกาฬ และจังหวัดกระบี่ จำนวน 180 ไร่ พื้นที่ระบาดคงที่
 - **แมลงบัว** พื้นที่ระบาด 1 จังหวัด คือ จังหวัดกำแพงเพชร จำนวน 1,041 ไร่ พื้นที่ระบาดเพิ่มขึ้น 1,041 ไร่ (สัปดาห์ที่ผ่านมาไม่มีการระบาด)
 - **ผลการดำเนินงาน**
 - ประชาสัมพันธ์และเตือนการระบาดของศัตรูข้าว ได้แก่ โรคไหม้ข้าว หนอนห่อใบข้าว เพลี้ยกระโดดสีน้ำตาล และศัตรูข้าวอื่นๆ
 - แนะนำเกษตรกรให้งดหว่านปุ๋ยในอัตราที่มากเกินไป และแนะนำให้เกษตรกรใช้พันธุ์ต้านทานโรคไหม้ข้าว เช่น สุพรรณบุรี 1 สุพรรณบุรี 60 ปราจินบุรี 1 พลายงาม ข้าวเจ้าหอมพิชญ์โลก 1 ข้าวเจ้าหอมพิชญ์โลก 1 สุรินทร์ 1 เหนียวอุบล 2 สันปาดทอง 1 ทางยี 71 เป็นต้น
 - ผลิตขยายเชื้อราไตรโคเดอร์มา เชื้อราบีเวอเรีย เพื่อเตรียมความพร้อมใช้ในฤดูกาลใหม่ และรณรงค์ให้นำไปใช้ควบคุมศัตรูข้าวในทุกพื้นที่ และส่งเสริมให้เกษตรกรสำรวจแปลงอย่างสม่ำเสมอ
 - สำนักงานเกษตรจังหวัดและอำเภอได้รับสารชีวภัณฑ์และแนะนำวิธีการผลิตสารชีวภัณฑ์จากศูนย์ส่งเสริมเทคโนโลยีการเกษตรด้านอารักขาพืชในเขตรับผิดชอบในพื้นที่ที่พบการระบาดรุนแรงเป็นวงกว้าง
 - แนะนำให้เกษตรกรดูแลแปลงข้าวระยะกล้าหรือหลังหว่าน 7 วัน อย่าน้ำให้ขาดน้ำ และเมื่อสำรวจพบเพลี้ยไฟตัวเต็มวัย 1 - 3 ตัวต่อต้น ในข้าวอายุ 6 - 7 วัน ให้ใช้น้ำเข้าแปลงนาจนระดับน้ำท่วมยอดข้าวทิ้งไว้ 1 - 2 วัน แต่หากพบการระบาดรุนแรงใช้สารกำจัดแมลง เช่น มาลาไรออน 83% อีซี อัตรา 20 มิลลิลิตรต่อน้ำ 20 ลิตร หรือ เซฟวิน 85% ดับบลิวพี อัตรา 20 กรัมต่อน้ำ 20 ลิตร
 - หากตรวจพบสัดส่วนของเพลี้ยกระโดดสีน้ำตาลตัวเต็มวัยต่อมวนเขียวคุดไชระหว่าง 6:1- 8 :1 หรือตัวอ่อนระยะ 1-2 เมื่อข้าวอายุ 30-45 วัน จำนวนมากกว่า 10 ตัวต่อต้น ให้ใช้สารกำจัดแมลง เช่น บูโพรเฟซิน (แอปฟลอด 10% ดับบลิวพี) อัตรา 25 มิลลิกรัมต่อน้ำ 20 ลิตร ฟนหรือใช้สาร อีโทเฟนพอกซ (ทริบอน 10% อีซี) อัตรา 20 มิลลิลิตรต่อน้ำ 20 ลิตร หรือ บูโพรเฟซิน/ไอโซโพรคาร์บ (แอป ฟลอด/มิฟซิน 5%/20% ดับบลิวพี) อัตรา 50 กรัมต่อน้ำ 20 ลิตร ฟนเมื่อพบแมลงส่วนใหญ่เป็นตัวเต็มวัยจำนวนมากกว่า 1 ตัวต่อต้น ในระยะข้าวตั้งท้องถึงออกรวงใช้สาร อิมิดาโคลพริด (คอนฟดอร์ 10% เอสแอล) อัตรา 15 มิลลิลิตรต่อน้ำ 20 ลิตร
 - แนะนำให้เกษตรกรใช้เชื้อราบีเวอเรียเพื่อควบคุมการระบาดของหนอนห่อใบข้าว และส่งเสริมให้เกษตรกรสำรวจแปลงอย่างสม่ำเสมอ

2. ศัตรูมะพร้าว

- **พื้นที่ปลูกทั้งหมด** 74 จังหวัด มีพื้นที่ยืนต้น 1,106,289 ไร่
- **พื้นที่ระบาดรวม** 43,245 ไร่ เพิ่มขึ้นจากสัปดาห์ที่ผ่านมา 567 ไร่ (สัปดาห์ที่ผ่านมา 42,678 ไร่)

- **หนอนหัวดำ** พื้นที่ระบาด 24 จังหวัด ได้แก่ จังหวัดอุดรธานี นครราชสีมา กรุงเทพมหานคร นครปฐม สมุทรสาคร สมุทรสงคราม สมุทรปราการ ชลบุรี จันทบุรี ฉะเชิงเทรา ตราด ประจวบคีรีขันธ์ ราชบุรี เพชรบุรี สงขลา สตูล ชุมพร พังงา สุราษฎร์ธานี นครศรีธรรมราช กระบี่ ภูเก็ต นราธิวาส และจังหวัดปัตตานี จำนวน 9,639 ไร่ พื้นที่ระบาดเพิ่มขึ้น 175 ไร่ (สัปดาห์ที่ผ่านมา 9,464 ไร่)

- **แมลงดำหนาม** พื้นที่ระบาด 26 จังหวัด ได้แก่ จังหวัดนครราชสีมา อุบลราชธานี กรุงเทพมหานคร นครปฐม สมุทรสาคร สมุทรสงคราม สมุทรปราการ ระยอง ชลบุรี จันทบุรี ฉะเชิงเทรา ตราด ประจวบคีรีขันธ์ ราชบุรี เพชรบุรี สงขลา สตูล ชุมพร พังงา สุราษฎร์ธานี นครศรีธรรมราช กระบี่ ยะลา ตรัง นราธิวาส และจังหวัดภูเก็ต จำนวน 22,335 ไร่ พื้นที่ระบาดเพิ่มขึ้น 141 ไร่ (สัปดาห์ที่ผ่านมา 22,194 ไร่)

- **ด้วงแรด** พื้นที่ระบาด 22 จังหวัด ได้แก่ จังหวัดกรุงเทพมหานคร อ่างทอง นครปฐม สมุทรสาคร สมุทรสงคราม สมุทรปราการ ชลบุรี ระยอง จันทบุรี ฉะเชิงเทรา ตราด ประจวบคีรีขันธ์ ราชบุรี เพชรบุรี สงขลา สตูล ชุมพร สุราษฎร์ธานี นครศรีธรรมราช ภูเก็ต ปัตตานี และจังหวัดกระบี่ จำนวน 7,447 ไร่ พื้นที่ระบาดเพิ่มขึ้น 38 ไร่ (สัปดาห์ที่ผ่านมา 7,409 ไร่)

- **ด้วงวง** พื้นที่ระบาด 10 จังหวัด ได้แก่ จังหวัดกรุงเทพมหานคร สมุทรปราการ ชลบุรี จันทบุรี ฉะเชิงเทรา ตราด ราชบุรี ชุมพร พังงา และจังหวัดสุราษฎร์ธานี จำนวน 1,267 ไร่ พื้นที่ระบาดลดลง 1 ไร่ (สัปดาห์ที่ผ่านมา 1,268 ไร่)

- **โรสীชา** พื้นที่ระบาด 6 จังหวัด ได้แก่ จังหวัดสุรินทร์ ระยอง จันทบุรี ฉะเชิงเทรา ราชบุรี และจังหวัดชุมพร จำนวน 2,557 ไร่ พื้นที่ระบาดเพิ่มขึ้น 214 ไร่ (สัปดาห์ที่ผ่านมา 2,343 ไร่)

• ผลการดำเนินงาน

- ประชาสัมพันธ์และแจ้งเตือนการระบาดของศัตรูมะพร้าว ผ่านทางเว็บไซต์ และสื่อช่องทางต่างๆ และถ่ายทอดความรู้และให้คำแนะนำเรื่องการป้องกันกำจัดศัตรูมะพร้าว รวมทั้งการดูแลสวนมะพร้าวให้สะอาดอย่างสม่ำเสมอ

- ตัดทางใบมะพร้าวที่ถูกหนอนหัวดำทำลาย ไปเผาทิ้งนอกแปลง และเก็บเศษซากพืชไปเผาทำลายเพื่อไม่ให้เป็นแหล่งแพร่

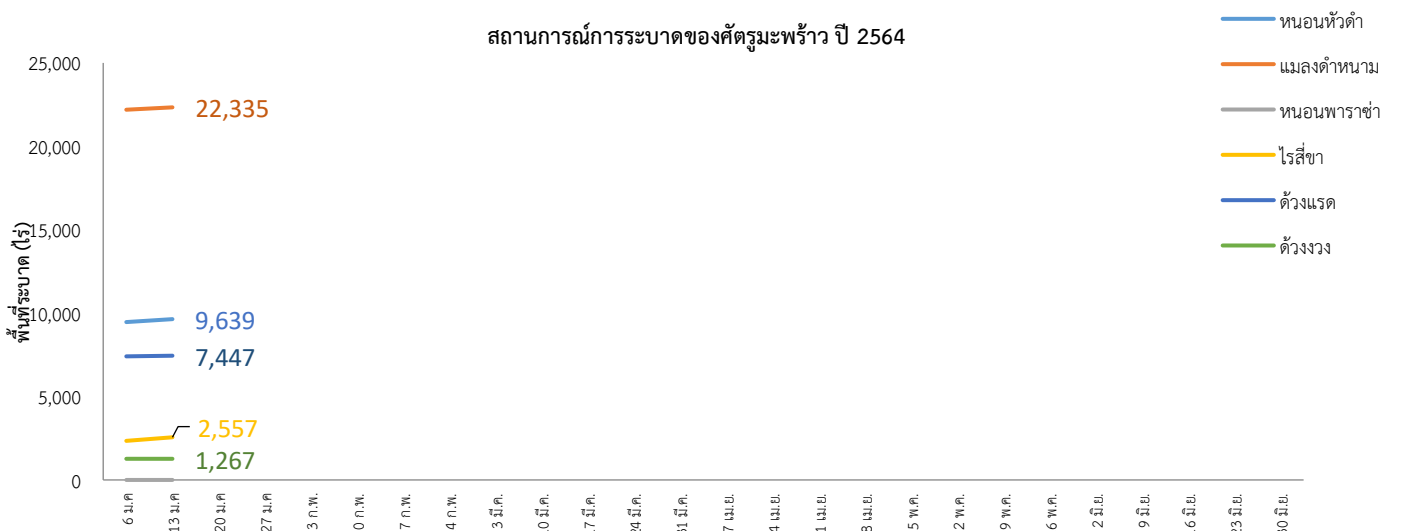
- ปล่อยแตนเบียนบราคอน (*Bracon hebetor*) เพื่อควบคุมการระบาดของหนอนหัวดำในพื้นที่

- ปล่อยแตนเบียนอะซีโคเดส (*Asecodes hispinarum*) เพื่อควบคุมการระบาดของแมลงดำหนามในพื้นที่

- ใช้กำจัดกีโรโมน ใช้ตาข่ายดักจับด้วงแรดในระยะตัวเต็มวัยมาทำลาย และทำกองล่อโดยใช้เชื้อราเมตาไรเซียม (*Metarhizium anisopliae*) เพื่อกำจัดด้วงแรด ในระยะดักแด้ และระยะตัวหนอน

- โรสীชามะพร้าวจะเข้าทำลายอยู่ในช่วงผลมะพร้าวทำให้การพ่นสารฆ่าไรไม่สามรถโดนตัวได้โดยตรง ดังนั้นการป้องกันกำจัดให้เน้นพ่นสารฆ่าไรในระยะมะพร้าวติดจั่นจนถึงระยะผลขนาดเล็กห่างกันประมาณ 1 สัปดาห์ ซึ่งเป็นระยะที่โรสীชามะพร้าวเข้าทำลาย ใช้สารเคมีตามคำแนะนำของกรมวิชาการเกษตร โดยให้สลักกลุ่มสารฆ่าไรตามลักษณะกลไกการออกฤทธิ์โดย IRAC ดังนี้ โพรพาร์โกต์ 30% ดับบลิวพี อัตรา 30 กรัมต่อน้ำ 20 ลิตร (สารกลุ่ม 12) อะมีทราซ 20% อีซี อัตรา 40 มิลลิลิตรต่อน้ำ 20 ลิตร (สารกลุ่ม 19) กำมะถันผง 80% ดับบลิวพี อัตรา 60 กรัมต่อน้ำ 20 ลิตร (สารกลุ่ม UN) ***ห้ามผสมกับสารชนิดอื่น และไพริดาเบน 20% ดับบลิวพี อัตรา 10 กรัมต่อน้ำ 20 ลิตร (สารกลุ่ม 21)

สถานการณ์การระบาดของศัตรูมะพร้าว ปี 2564



3. ศัตรูพาล์มน้ำมัน

- **พื้นที่ปลูกทั้งหมด** 77 จังหวัด มีพื้นที่ยืนต้น 6,628,627 ไร่
- **พื้นที่ระบาดรวม** 2,778 ไร่ ลดลงจากสัปดาห์ที่ผ่านมา 97 ไร่ (สัปดาห์ที่ผ่านมา 2,875 ไร่)
 - **ด้วงแรด** พื้นที่ระบาด 9 จังหวัด ได้แก่ จังหวัดระยอง จันทบุรี ตราด สตูล ชุมพร พังงา สุราษฎร์ธานี กระบี่ และจังหวัดนครศรีธรรมราช จำนวน 1,961 ไร่ พื้นที่ระบาดลดลง 77 ไร่ (สัปดาห์ที่ผ่านมา 2,038 ไร่)
 - **โรคลำต้นเน่า** พื้นที่ระบาด 5 จังหวัด ได้แก่ จังหวัดสุราษฎร์ธานี สตูล ชุมพร นครศรีธรรมราช และจังหวัดกระบี่ จำนวน 817 ไร่ พื้นที่ระบาดลดลง 20 ไร่ (สัปดาห์ที่ผ่านมา 837 ไร่)

ผลการดำเนินงาน

- รมรungskให้เกษตรกรดูแลสวนพาล์มน้ำมันให้สะอาด กำจัดวัชพืชบริเวณสวนพาล์มน้ำมัน เก็บเศษซากพืชไปเผาทำลายเพื่อไม่ให้เป็นแหล่งแพร่พันธุ์ของด้วงแรด และหมั่นสำรวจสวนพาล์มน้ำมันอย่างสม่ำเสมอ
- ใช้กำดักฟีโรโมน และใช้ตาข่ายดักจับด้วงแรดในระยะตัวเต็มวัยมาทำลาย
- ทำกองล่อโดยใช้เชื้อราเมตตาไรเซียม (*Metarhizium anisopliae*) เพื่อกำจัดด้วงแรดในระยะดักแด้ และระยะตัวหนอน
- สำหรับต้นพาล์มน้ำมันที่ถูกด้วงแรดทำลายระยะรุนแรง ให้ใช้สารเคมีคาร์บาริล (เซฟวิน 85% ดับบลิวพี) อัตรา 40 กรัมต่อน้ำ 20 ลิตร พ่นบริเวณใบให้ทั่วในตอนเย็นก่อนค่ำ
- ให้เกษตรกรใช้เชื้อราไตรโคเดอร์มา ทาบริเวณที่เกิดโรคลำต้นเน่าพาล์มน้ำมันเพื่อควบคุมการระบาด

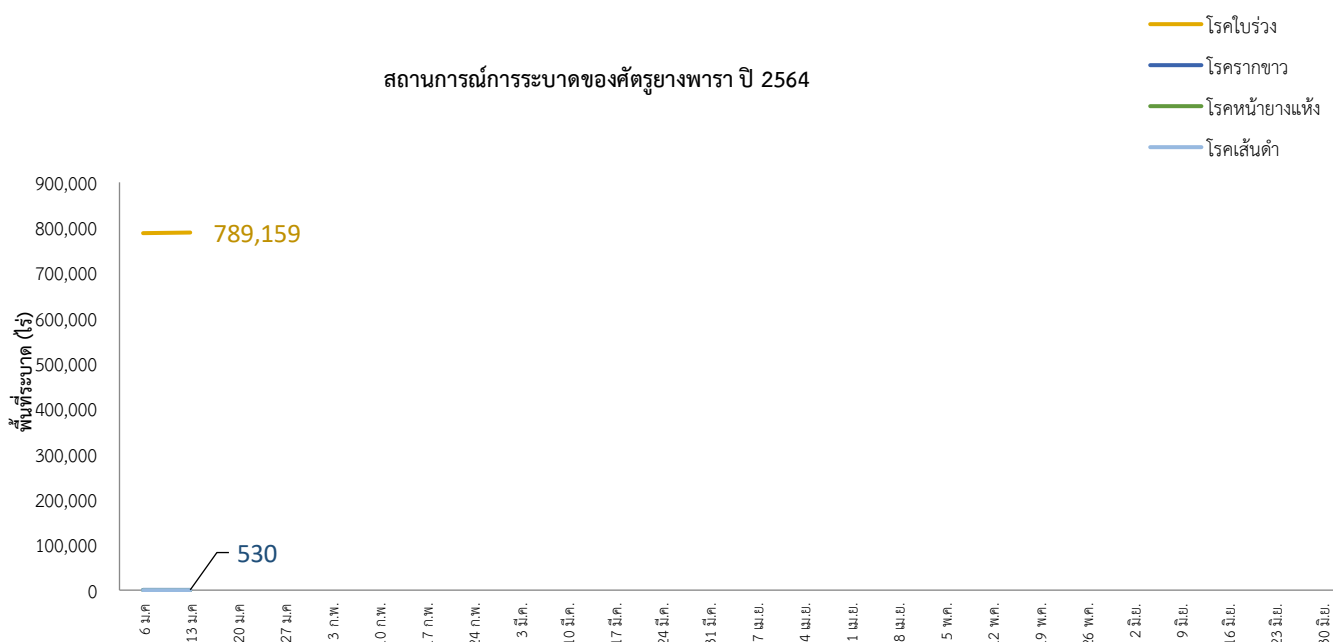
สถานการณ์การระบาดของศัตรูพาล์มน้ำมัน ปี 2564



4. ศัตรูยางพารา

- **พื้นที่ปลูกทั้งหมด** 70 จังหวัด มีพื้นที่ยืนต้น 24,672,001 ไร่
- **พื้นที่ระบาดรวม** 789,689 ไร่ เพิ่มขึ้นจากสัปดาห์ที่ผ่านมา 1,344 ไร่ (สัปดาห์ที่ผ่านมา 788,345 ไร่)
 - **โรครากขาว** พื้นที่ระบาด 9 จังหวัด ได้แก่ จังหวัดจันทบุรี ตราด สุราษฎร์ธานี นครศรีธรรมราช กระบี่ ภูเก็ต นราธิวาส ตรัง และจังหวัดสงขลา จำนวน 530 ไร่ พื้นที่ระบาดลดลง 12 ไร่ (สัปดาห์ที่ผ่านมา 542 ไร่)
 - **โรคใบร่วง** พื้นที่ระบาด 9 จังหวัด ได้แก่ จังหวัดสงขลา สุราษฎร์ธานี นครศรีธรรมราช กระบี่ ยะลา นราธิวาส ปัตตานี พัทลุง และจังหวัดตรัง จำนวน 789,159 ไร่ พื้นที่ระบาดเพิ่มขึ้น 1,356 ไร่ (สัปดาห์ที่ผ่านมา 787,803 ไร่)
- **ผลการดำเนินงาน**
 - ประชาสัมพันธ์ และแจ้งเตือนการระบาดของโรครากขาว โรคใบร่วง ก่อให้เกิดความเสียหายกับสวนยางพารา
 - ให้เกษตรกรขุดคูล้อมบริเวณต้นที่เป็นโรคขนาดคูกว้าง 30 เซนติเมตร ลึก 60 เซนติเมตร ไปทางหัวและท้ายในแถวเดียวกันข้างละ 2 ต้น และกึ่งกลางระหว่างแถวข้างเคียงกับแถวถัดไปทั้งสองข้าง เพื่อป้องกันไม่ให้โรคแพร่ระบาดไปยังต้นอื่นโดยการสัมผัสกันของราก ซึ่งจะขุดลอกคูทุกปี
 - ให้เกษตรกรใช้เชื้อราไตรโคเดอร์มา ฉีดพ่นบริเวณที่เกิดโรคเพื่อควบคุมการระบาดของโรครากขาว และโรคใบร่วง
 - สำหรับต้นยางพาราที่เป็นโรคขาวระยะรุนแรง ให้เกษตรกรใช้สารเคมีโพโรพิโคนาโซล 25% อีซี อัตรา 30 ซีซีต่อน้ำ 3 ลิตรต่อต้น ราดบริเวณที่เป็นโรครากขาวยางพารา
 - สำหรับต้นยางพาราที่พบว่าเป็นโรคใบร่วงระยะรุนแรง ให้เกษตรกรใช้สารเคมี โดยวิธีฉีดพ่น ดังนี้
 - เบนอิมิล อัตรา 20 - 30 กรัมต่อน้ำ 20 ลิตร ผสมสารจับใบ อัตรา 2 ซีซี ฉีดพ่นอัตรา 100 ลิตรต่อไร่
 - โพริปีแนป หรือ แมนโคเซป หรือ คลอโรโรไลน์ อัตรา 50 กรัมต่อน้ำ 20 ลิตร ผสมสารจับใบ อัตรา 2 ซีซี ฉีดพ่นอัตรา 100 ลิตรต่อไร่
 - เอกราโคนาโซล อัตรา 30 - 40 ซีซีต่อน้ำ 20 ลิตร ผสมสารจับใบ อัตรา 2 ซีซี ฉีดพ่นอัตรา 100 ลิตรต่อไร่
 - โพริปีโคนาโซล อัตรา 10 - 15 ซีซีต่อน้ำ 20 ลิตร ผสมสารจับใบ อัตรา 2 ซีซี ฉีดพ่นอัตรา 100 ลิตรต่อไร่
 - ไทโอฟาเนต-เมริล อัตรา 20 กรัมต่อน้ำ 20 ลิตร ผสมสารจับใบ อัตรา 2 ซีซี ฉีดพ่นอัตรา 100 ลิตรต่อไร่

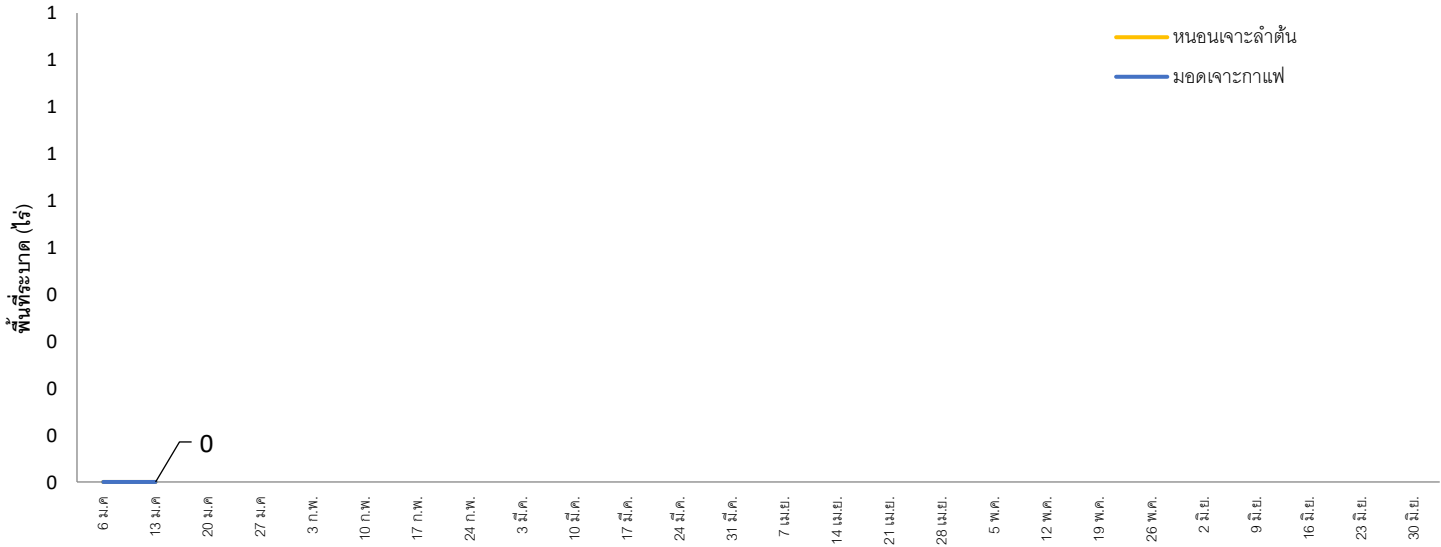
สถานการณ์การระบาดของศัตรูยางพารา ปี 2564



5. ศัตรูกาแฟ

- พื้นที่ปลูกทั้งหมด 61 จังหวัด มีพื้นที่ยืนต้น 366,951 ไร่
- พื้นที่ระบอบรวม ไม่มีพื้นที่ระบอบในสัปดาห์นี้

สถานการณ์การระบาดของศัตรูกาแฟ ปี 2564



6. ศัตรูมันสำปะหลัง

- พื้นที่ปลูกทั้งหมด 53 จังหวัด มีพื้นที่ยืนต้น 8,013,096 ไร่
- พื้นที่ระบาดรวม 285,087 ไร่ เพิ่มขึ้นจากสัปดาห์ที่ผ่านมา 3,895 ไร่ (สัปดาห์ที่ผ่านมา 281,192 ไร่)
 - เพลี้ยแป้งมันสำปะหลัง พื้นที่ระบาด 8 จังหวัด ได้แก่ จังหวัดหนองบัวลำภู มหาสารคาม บุรีรัมย์ นครสวรรค์ ระยอง ชลบุรี จันทบุรี และจังหวัดสระแก้ว จำนวน 1,280 ไร่ พื้นที่ระบาดเพิ่มขึ้น 373 ไร่ (สัปดาห์ที่ผ่านมา 907 ไร่)
 - เพลี้ยแป้งมันสำปะหลังสีชมพู พื้นที่ระบาด 9 จังหวัด ได้แก่ จังหวัดขอนแก่น นครราชสีมา ศรีสะเกษ อุบลราชธานี สระบุรี นครสวรรค์ ระยอง ชลบุรี และจังหวัดสระแก้ว จำนวน 2,173 ไร่ พื้นที่ระบาดเพิ่มขึ้น 739 ไร่ (สัปดาห์ที่ผ่านมา 1,434 ไร่)
 - ไรแดงมันสำปะหลัง พื้นที่ระบาด 9 จังหวัด ได้แก่ จังหวัดขอนแก่น มหาสารคาม ชัยภูมิ บุรีรัมย์ อุบลราชธานี กาฬสินธุ์ ระยอง ชลบุรี และจังหวัดจันทบุรี จำนวน 254 ไร่ พื้นที่ระบาดคงที่
 - เพลี้ยหอย พื้นที่ระบาด 2 จังหวัด ได้แก่ จังหวัดนครราชสีมา และจังหวัดบุรีรัมย์ จำนวน 106 ไร่ พื้นที่ระบาดคงที่
 - โรคใบด่างมันสำปะหลัง พบอาการคล้ายโรคใบด่างมันสำปะหลังที่เกิดจาก *Cassava mosaic virus (CMV)* พื้นที่ระบาด 26 จังหวัด ได้แก่ จังหวัดอุทัยธานี พิษณุโลก เพชรบูรณ์ กำแพงเพชร ขอนแก่น มหาสารคาม นครราชสีมา ชัยภูมิ ศรีสะเกษ สุรินทร์ บุรีรัมย์ อุบลราชธานี ยโสธร อำนาจเจริญ ลพบุรี สระบุรี สุพรรณบุรี นครสวรรค์ ชัยนาท ระยอง จันทบุรี ปราจีนบุรี ชลบุรี ฉะเชิงเทรา กาญจนบุรี และจังหวัดสระแก้ว จำนวน 281,275 ไร่ พื้นที่ระบาดเพิ่มขึ้น 2,784 ไร่ (สัปดาห์ที่ผ่านมา 278,491 ไร่)
- ผลการดำเนินงาน
 - รมรงค์ควบคุมศัตรูมันสำปะหลังโดยวิธีผสมผสานในพื้นที่ระบาดอย่างต่อเนื่อง
 - ผลิตขยายแตนเบียน *Anagyrus lopezi* แมลงช้างปีกใส และเชื้อราไตรโคเดอร์มา เพื่อควบคุมศัตรูมันสำปะหลังในพื้นที่
 - ให้เกษตรกรไถพรวนดินหลายๆ ครั้ง เพื่อทำลายตัวหนอนและดักแด้แมลงหนอนหลวง รวมทั้งใช้เชื้อราเมตาไรเซียมควบคุม โดยใส่ไปพร้อมท่อนพันธุ์ขณะปลูกหรือคลุกกลในพื้นดิน และให้หมั่นสำรวจแปลงอย่างสม่ำเสมอ
 - สร้างการรับรู้ให้กับเจ้าหน้าที่ส่งเสริมการเกษตรและเกษตรกรเกี่ยวกับที่มา ความสำคัญ ปัจจัยที่มีผลต่อการระบาดของโรคใบด่างมันสำปะหลัง แนวทางเฝ้าระวัง และการป้องกันกำจัด
 - ดำเนินการตรวจสอบข้อมูลพื้นที่อนุมติชดเชย ส่งสำนักงานประมง

สถานการณ์การระบาดของศัตรูมันสำปะหลัง 2564



7. ศัตรูอ้อย

- พื้นที่ปลูกทั้งหมด 51 จังหวัด มีพื้นที่ยืนต้น 7,455,468 ไร่
- พื้นที่ระบาดรวม 143 ไร่ เพิ่มขึ้นจากสัปดาห์ที่ผ่านมา 3 ไร่ (สัปดาห์ที่ผ่านมา 140 ไร่)
 - หนอนกออ้อย พื้นที่ระบาด 2 จังหวัด ได้แก่ จังหวัดชลบุรี และจังหวัดสงขลา จำนวน 73 ไร่ พื้นที่ระบาดเพิ่มขึ้น 3 ไร่ (สัปดาห์ที่ผ่านมา 70 ไร่)
 - ดั๋งหนวดยาว พื้นที่ระบาด 2 จังหวัด ได้แก่ จังหวัดนครราชสีมา และจังหวัดชลบุรี จำนวน 70 ไร่ พื้นที่ระบาดคงที่
- ผลการดำเนินงาน
 - รมรงค์ควบคุมศัตรูอ้อยโดยวิธีผสมผสานในพื้นที่
 - ให้เกษตรกรทำการไถพรวนดินหลายๆ ครั้ง เพื่อทำลายหนอนแมลงงูหนอนหวงดักแด่ และดั๋งหนวดยาว และใช้เชื้อราบิวเวอเรียและเชื้อราเมตาตาไรเซียมควบคุม โดยใส่ไปพร้อมท่อนพันธุ์ขณะปลูกหรือคลุกลงในพื้นดินหรือใส่ในช่วงฤดูฝนเพื่อให้เชื้อราเจริญเติบโตได้ดี พร้อมทั้งให้เกษตรกรหมั่นสำรวจแปลงอย่างสม่ำเสมอ
 - ให้เกษตรกรปลูกอ้อยพันธุ์ต้านทานในฤดูกาลปลูกต่อไป และให้เกษตรกรไถดินชุดต่อทิ้งไม้ให้เป็นแหล่งเพาะพันธุ์ของตัวอ่อนหนอนกออ้อยต่อไป

สถานการณ์การระบาดของศัตรูอ้อย 2564



8. ศัตรูข้าวโพด

- พื้นที่ปลูกทั้งหมด 69 จังหวัด มีพื้นที่ยืนต้น 422,510 ไร่
- พื้นที่ระบาดรวม 71,111 ไร่ ลดลงจากสัปดาห์ที่ผ่านมา 24,870 ไร่ (สัปดาห์ที่ผ่านมา 95,981 ไร่)

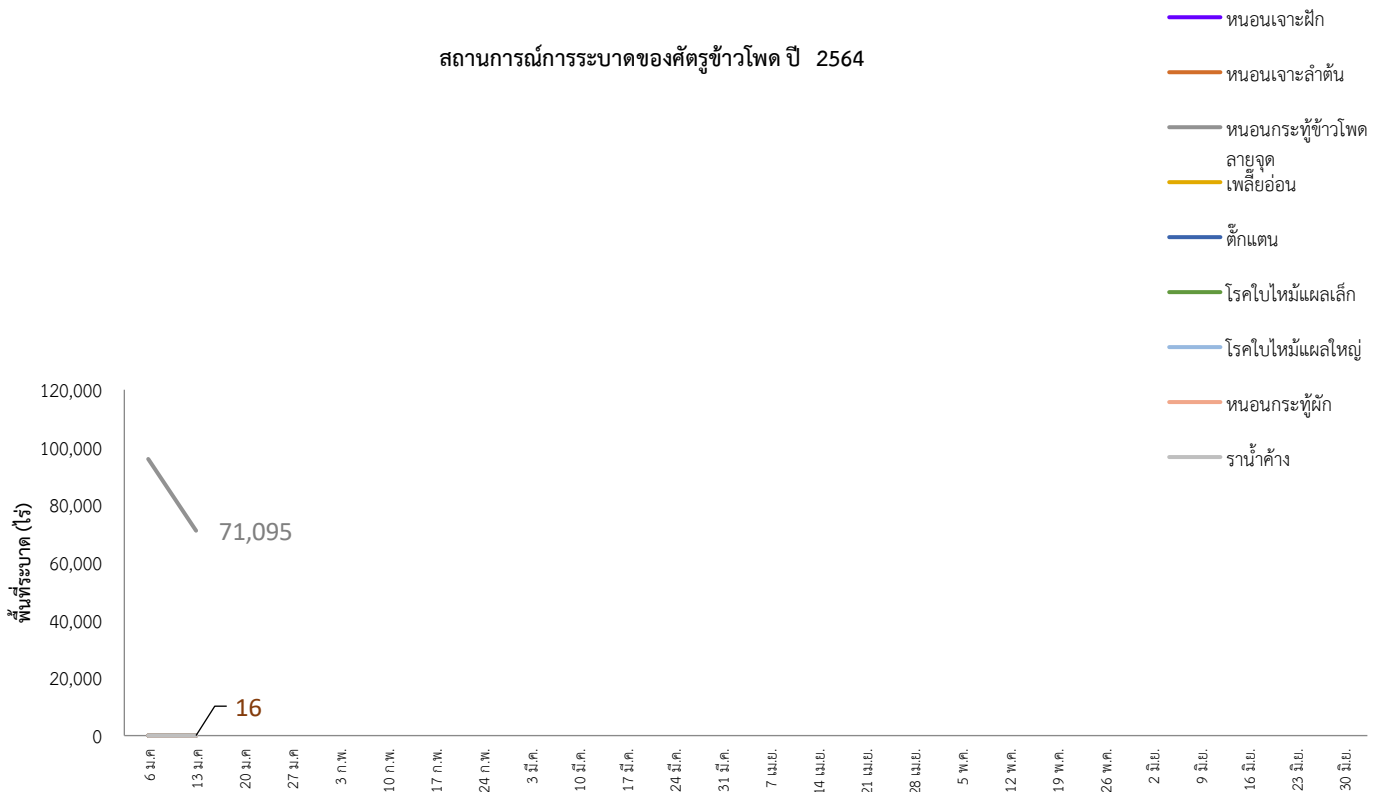
- หนอนกระทู้ข้าวโพดลายจุด (Fall armyworm) พบการระบาดในข้าวโพดเลี้ยงสัตว์ พื้นที่ระบาด 25 จังหวัด ได้แก่ จังหวัดน่าน เชียงราย อุทัยธานี ตาก พิษณุโลก เพชรบูรณ์ ขอนแก่นหนองบัวลำภู นครราชสีมา ชัยภูมิ สุรินทร์ อุบลราชธานี บึงกาฬ นครปฐม สระบุรี ลพบุรี นครสวรรค์ จันทบุรี ฉะเชิงเทรา กาญจนบุรี เพชรบุรี สตูล สุราษฎร์ธานี ปัตตานี และจังหวัดตรัง จำนวน 71,095 ไร่ พื้นที่ระบาดลดลง 24,870 ไร่ (สัปดาห์ที่ผ่านมา 95,965 ไร่) แบ่งเป็นพื้นที่ระบาดรุนแรงมาก 1,097 ไร่ และพื้นที่ระบาดรุนแรงน้อย 69,998 ไร่

- หนอนเจาะลำต้น พื้นที่ระบาด 3 จังหวัด ได้แก่ จังหวัดขอนแก่น นครราชสีมา และจังหวัดบุรีรัมย์ จำนวน 16 ไร่ พื้นที่ระบาดคงที่

• ผลการดำเนินงาน พื้นที่ระบาด

- แจ้งเตือนเฝ้าระวังหนอนกระทู้ fall armyworm ให้เกษตรกรเฝ้าระวังและติดตามสถานการณ์ศัตรูข้าวโพดอย่างต่อเนื่อง
- จัดตั้งศูนย์ปฏิบัติการติดตามสถานการณ์ และดำเนินการควบคุมการระบาดของหนอนกระทู้ รวมทั้งจัดทีมเจ้าหน้าที่ติดตามสถานการณ์การระบาดของหนอนกระทู้ข้าวโพดลายจุด

สถานการณ์การระบาดของศัตรูข้าวโพด ปี 2564



9. ศัตรูสับประรด

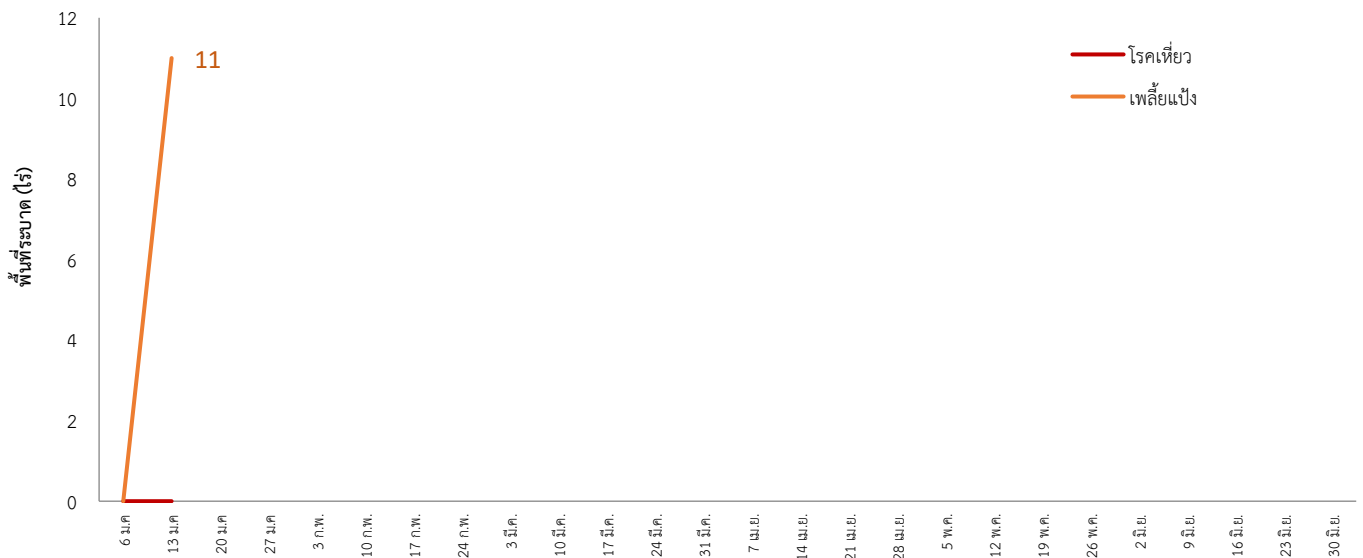
- พื้นที่ปลูกทั้งหมด 45 จังหวัด มีพื้นที่ยืนต้น 1,063,058 ไร่
- พื้นที่ระบาดรวม 11 ไร่ เพิ่มขึ้นจากสัปดาห์ที่ผ่านมา 11 ไร่ (สัปดาห์ที่ผ่านมาไม่มีการระบาด)

- แพลี้ยแป้ง พื้นที่ระบาด 1 จังหวัด คือ จังหวัดระยอง จำนวน 11 ไร่ พื้นที่ระบาดเพิ่มขึ้น 11 ไร่ (สัปดาห์ที่ผ่านมาไม่มีการระบาด)

• ผลการดำเนินงาน พื้นที่ระบาด

- แนะนำให้เกษตรกรสำรวจและทำความสะอาดแปลงอย่างสม่ำเสมอ กำจัดวัชพืชข้างเคียง เพื่อทำลายพืชอาศัย และหากพบการระบาดของเพลี้ยแป้งระยะรุนแรง แนะนำให้ใช้สารเคมีตามคำแนะนำของกรมวิชาการเกษตร เช่น ไทอะมีโทแซม ๒๕% ดับเบิ้ลยูจี อัตรา ๒ กรัม ต่อน้ำ ๒๐ ลิตร หรือไดโนทีฟูแรน ๑๐% ดับเบิ้ลยูจี อัตรา ๒๐ กรัม ต่อน้ำ ๒๐ ลิตร หรืออิมิดาโคลพริด ๑๐% เอสแอล อัตรา ๒๐ มิลลิลิตร ต่อน้ำ ๒๐ ลิตร หรืออะเซทาไมพริด ๒๐% เอสพี อัตรา ๑๐ กรัม ต่อน้ำ ๒๐ ลิตร ฉีดพ่นเป็นวงรัศมีรอบๆ บริเวณที่พบเพลี้ยแป้ง และต้องหยุดพ่นในช่วงที่สับประรดติดผลอ่อน เพื่อป้องกันไม่ให้มีพิษตกค้าง

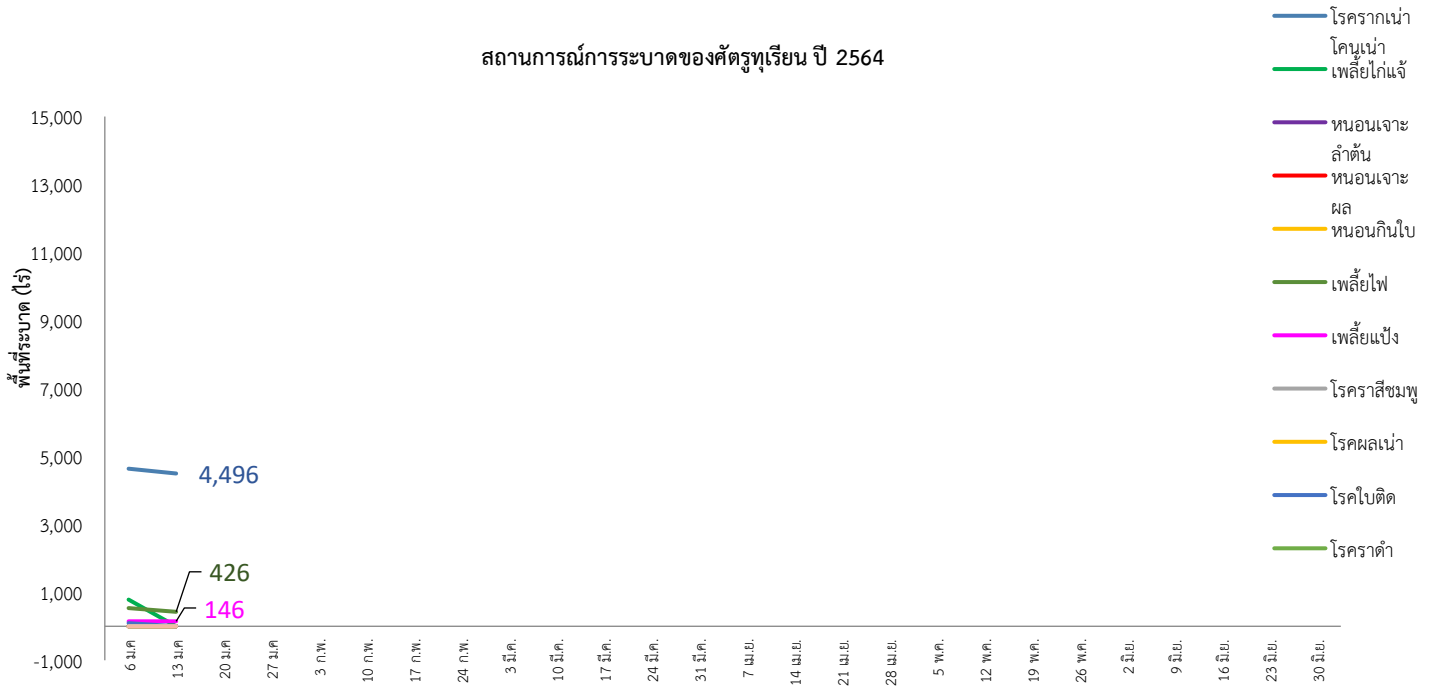
สถานการณ์การระบาดของศัตรูสับประรด ปี 2564



10. ศัตรูทุเรียน

- **พื้นที่ปลูกทั้งหมด** 68 จังหวัด มีพื้นที่ยืนต้น 1,142,537 ไร่
- **พื้นที่ระบาดรวม** 5,068 ไร่ ลดลงจากสัปดาห์ที่ผ่านมา 1,129 ไร่ (สัปดาห์ที่ผ่านมา 6,197 ไร่)
 - **เพลี้ยแป้ง** พื้นที่ระบาด 7 จังหวัด ได้แก่ จังหวัดระยอง จันทบุรี ตราด ชุมพร สุราษฎร์ธานี กระบี่ และจังหวัดระนอง จำนวน 146 ไร่ พื้นที่ระบาดคงที่
 - **เพลี้ยไฟ** พื้นที่ระบาด 7 จังหวัด ได้แก่ จังหวัดจันทบุรี ระยอง ตราด ประจวบคีรีขันธ์ ชุมพร กระบี่ และจังหวัดสุราษฎร์ธานี จำนวน 426 ไร่ พื้นที่ระบาดลดลง 110 ไร่ (สัปดาห์ที่ผ่านมา 536 ไร่)
 - **เพลี้ยไก่แจ้** ไม่มีพื้นที่ระบาดในสัปดาห์นี้ พื้นที่ระบาดลดลง 785 ไร่ (สัปดาห์ที่ผ่านมา 785 ไร่)
 - **โรคใบติด** ไม่มีพื้นที่ระบาดในสัปดาห์นี้ พื้นที่ระบาดลดลง 93 ไร่ (สัปดาห์ที่ผ่านมา 93 ไร่)
 - **โรครากเน่าโคนเน่า** พื้นที่ระบาด 8 จังหวัด ได้แก่ จังหวัดจันทบุรี ตราด ประจวบคีรีขันธ์ เพชรบุรี ชุมพร สุราษฎร์ธานี นครศรีธรรมราช และจังหวัดกระบี่ จำนวน 4,496 ไร่ พื้นที่ระบาดลดลง 141 ไร่ (สัปดาห์ที่ผ่านมา 4,637 ไร่)
- **ผลการดำเนินงาน**
 - **หนอนเจาะผล** สำรวจสวนทุเรียนอย่างสม่ำเสมอ เมื่อพบรอยทำลายของหนอนให้ใช้ไม้หรือลวดแข็งเขี่ยตัวหนอนออกมาทำลาย ผลทุเรียนที่เน่าและร่วงเพราะถูกหนอนทำลายควรเก็บมาเผาไฟหรือฝัง ตัดแต่งผลทุเรียนที่มีจำนวนมากเกินไปโดยเฉพาะผลที่อยู่ติดกันควรใช้กาบมะพร้าวหรือกิ่งไม้กั้นระหว่างผล เพื่อป้องกันไม่ให้ตัวเต็มวัยวางไข่หรือตัวหนอนเข้าทำลายหลบอาศัย อนุรักษ์ศัตรูธรรมชาติ เช่น แตนเบียน *Apanteles* sp. เมื่อจำเป็นต้องใช้สารเคมีกำจัดแมลง แนะนำให้ใช้สารเคมี ได้แก่ แลมบ์ดา-ไซฮาโลทริน 2.5% อีซี อัตรา 20 มิลลิลิตรต่อน้ำ 20 ลิตร หรือ คลอร์ไพริฟอส 40% อีซี อัตรา 20 มิลลิลิตรต่อน้ำ 20 ลิตร หรือ คาร์โบซัลเฟน 20% อีซี อัตรา 50 มิลลิลิตรต่อน้ำ 20 ลิตร พ่นเฉพาะส่วนผลทุเรียนที่พบการทำลายของหนอนเจาะผล ในแหล่งที่มีการระบาด พ่นหลังจากทุเรียนติดผลแล้ว 1 เดือน พ่น 3 - 4 ครั้ง ทุก 20 วัน
 - **เพลี้ยแป้ง** หากพบระบาดเพียงเล็กน้อยให้ตัดหรือเด็ดส่วนที่ถูกทำลายไปทิ้งนอกแปลง หากพบการระบาดบริเวณผลทุเรียนให้ใช้น้ำพ่นบริเวณที่ถูกทำลาย เพื่อให้เพลี้ยแป้งหลุดออกไป หรือใช้น้ำผสมไวท์ออยล์ อัตรา 20 มิลลิลิตรต่อน้ำ 20 ลิตร พ่นเพื่อกำจัด เนื่องจากเพลี้ยแป้งจะแพร่ระบาดโดยมีมดพาไป การป้องกันโดยใช้ผ้าชุบสารฆ่าแมลง เช่น มาลาไธออน (มาลาไธออน 83% อีซี) อัตรา 20 มิลลิลิตร หรือคาร์บาริล (เซฟวิน 85% ดับบลิวจี) อัตรา 10 กรัม ต่อน้ำ 20 ลิตร พ่นไว้ตามกิ่งสามารถป้องกันไม่ให้มดคาบเพลี้ยแป้งเคลื่อนย้ายไปยังส่วนต่างๆ ของต้นทุเรียน หรือการพ่นสารฆ่าแมลงไปที่โคนต้นจะช่วยป้องกันมดและลดการเข้าทำลายของเพลี้ยแป้งได้
 - **เพลี้ยไฟ** หากพบเพลี้ยไฟจำนวนมากหรือเท่ากับ 1 ตัวต่อ 4 ดอก หรือ 1 ตัวต่อยอด ให้พ่นด้วยสารฆ่าแมลงที่มีประสิทธิภาพในการป้องกันกำจัด เช่น อิมิดาโคลพริด 70% ดับบลิวจี อัตรา 3 กรัมต่อน้ำ 20 ลิตร หรือสารคาร์โบซัลเฟน 20% อีซี อัตรา 50 มิลลิลิตรต่อน้ำ 20 ลิตร หรือสารฟิโพรนิล 5% เอสซี อัตรา 10 มิลลิลิตรต่อน้ำ 20 ลิตร และไม่ควรพ่นสารชนิดใดชนิดหนึ่งติดต่อกันหลายครั้ง เพราะจะทำให้เพลี้ยไฟสามารถต้านทานสารฆ่าแมลงได้
 - **โรครากเน่าโคนเน่าทุเรียน** แจ้งเตือนให้เกษตรกรเฝ้าระวังการระบาดของโรครากเน่าโคนเน่าทุเรียน และหมั่นสำรวจสวนทุเรียนอย่างสม่ำเสมอ แนะนำให้เกษตรกรใช้เชื้อราไตรโคเดอร์มา ในการป้องกันกำจัดโรครากเน่าโคนเน่าทุเรียน

สถานการณ์การระบาดของศัตรูพืชเรียน ปี 2564

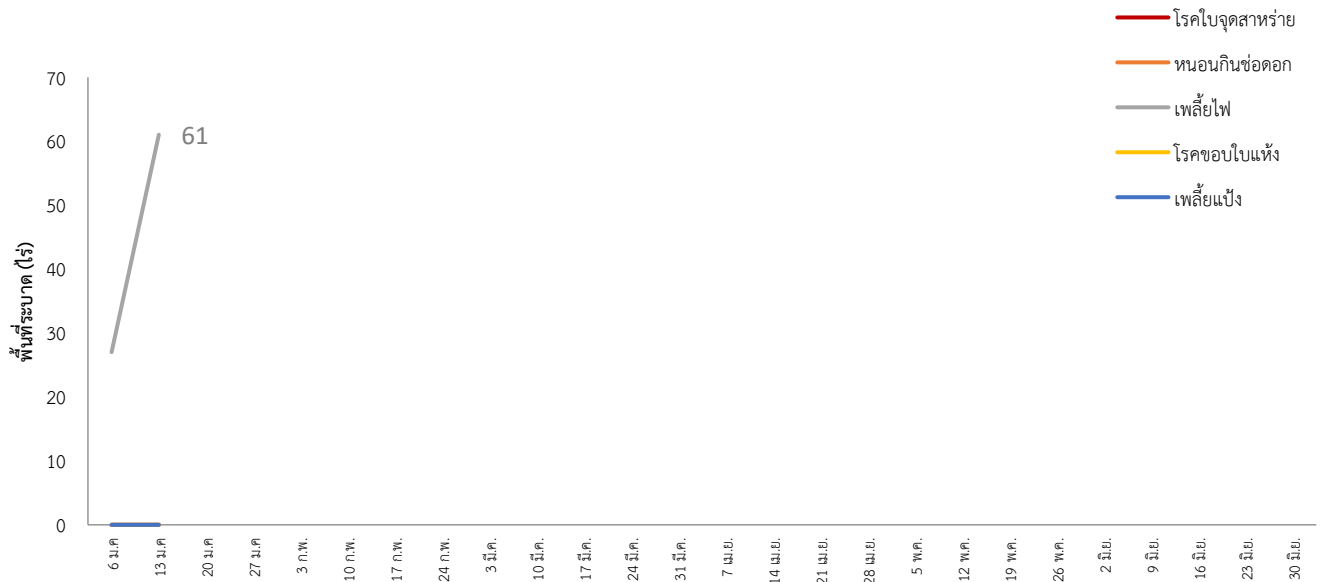


11. ศัตรูเงาะ

- พื้นที่ปลูกทั้งหมด 58 จังหวัด มีพื้นที่ยืนต้น 286,187 ไร่
- พื้นที่ระบาดรวม 61 ไร่ เพิ่มขึ้นจากสัปดาห์ที่ผ่านมา 34 ไร่ (สัปดาห์ที่ผ่านมา 27 ไร่)
 - เพลี้ยไฟ พื้นที่ระบาด 1 จังหวัด คือ จังหวัดจันทบุรี จำนวน 41 ไร่ พื้นที่ระบาดเพิ่มขึ้น 34 ไร่ (สัปดาห์ที่ผ่านมา 27 ไร่)
- ผลการดำเนินงาน

- หากพบการระบาดของเพลี้ยไฟให้พ่นด้วยสารฆ่าแมลง เช่น อิมิดาโคลพริด 70% ดับบลิวจี อัตรา 3 กรัมต่อน้ำ 20 ลิตร หรือสารคาร์โบซัลแฟน 20% อีซี อัตรา 50 มิลลิลิตรต่อน้ำ 20 ลิตร หรือสารไพโรนิล 5% เอสซี อัตรา 10 มิลลิลิตรต่อน้ำ 20 ลิตร และไม่ควรพ่นสารชนิดใดชนิดหนึ่งติดต่อกันหลายครั้ง เพราะจะทำให้เพลี้ยแป้ง และเพลี้ยไฟสามารถต้านทานสารฆ่าแมลงได้ และมักพบการระบาดของเพลี้ยไฟในระยะที่มั่งคุดออกดอกถึงติดผลอ่อน อาจทำให้ดอกและผลอ่อนร่วง ผลที่ไม่ร่วงเมื่อมีการพัฒนาผลโตขึ้นจะเห็นรอยทำลายชัดเจน เนื่องจากผิวเปลือกมั่งคุดมีลักษณะขรุขระที่เรียกว่า ผิวขี้กลาก ทำให้ผลผลิตมีคุณภาพต่ำ

สถานการณ์การระบาดของศัตรูเงาะ ปี 2564



12. ศัตรูมังคุด

- พื้นที่ปลูกทั้งหมด 48 จังหวัด มีพื้นที่ยืนต้น 512,945 ไร่
- พื้นที่ระบาดรวม 840 ไร่ เพิ่มขึ้นจากสัปดาห์ที่ผ่านมา 197 ไร่ (สัปดาห์ที่ผ่านมา 643 ไร่)
 - **เพลี้ยไฟ** พื้นที่ระบาด 5 จังหวัด ได้แก่ จังหวัดจันทบุรี ระนอง ชุมพร กระบี่ และจังหวัดนครศรีธรรมราช จำนวน 422 ไร่ พื้นที่ระบาดเพิ่มขึ้น 176 ไร่ (สัปดาห์ที่ผ่านมา 246 ไร่)
 - **เพลี้ยแป้ง** พื้นที่ระบาด 3 จังหวัด ได้แก่ จังหวัดระยอง จันทบุรี และจังหวัดชุมพร จำนวน 241 ไร่ พื้นที่ระบาดคงที่
 - **โรคใบจุด** พื้นที่ระบาด 2 จังหวัด ได้แก่ จังหวัดจันทบุรี และจังหวัดยะลา จำนวน 177 ไร่ พื้นที่ระบาดเพิ่มขึ้น 21 ไร่ (สัปดาห์ที่ผ่านมา 156 ไร่)
- **ผลการดำเนินงาน**
 - หมั่นสำรวจและสังเกตการเข้าทำลายของศัตรูพืช และดูแลสวนให้สะอาดอย่างสม่ำเสมอ
 - หากพบการระบาดของเพลี้ยแป้ง และเพลี้ยไฟให้พ่นด้วยสารฆ่าแมลง เช่น อิมิดาโคลพริด 70% ดับบลิวจี อัตรา 3 กรัมต่อน้ำ 20 ลิตร หรือสารคาร์โบซัลแฟน 20% อีซี อัตรา 50 มิลลิลิตรต่อน้ำ 20 ลิตร หรือสารฟิโพรนิล 5% เอสซี อัตรา 10 มิลลิลิตรต่อน้ำ 20 ลิตร และไม่ควรพ่นสารชนิดใดชนิดหนึ่งติดต่อกันหลายครั้ง เพราะจะทำให้เพลี้ยแป้ง และเพลี้ยไฟสามารถต้านทานสารฆ่าแมลงได้ และมักพบการระบาดของเพลี้ยแป้ง และเพลี้ยไฟในระยะที่มังคุดออกดอกถึงติดผลอ่อน อาจทำให้ดอกและผลอ่อนร่วง ผลที่ไม่ร่วงเมื่อมีการพัฒนาผลโตขึ้น จะเห็นรอยทำลายชัดเจน เนื่องจากผิวเปลือกมังคุดมีลักษณะขรุขระที่เรียกว่า ผิวขี้กลาก ทำให้ผลผลิตมีคุณภาพต่ำ
 - หากพบการระบาดของโรคใบจุด ให้ตัดแต่งกิ่งหรือใบที่เป็นโรคนำออกไปทำลายนอกแปลง หากพบการระบาดรุนแรงให้ใช้สารป้องกันกำจัดโรคพืช เช่น คาร์เบนดาซิม 50% ดับบลิวพี อัตรา 10 - 15 กรัมต่อน้ำ 20 ลิตร หรือ กลุ่มโคนาโซล เช่น โพรพิโคนาโซล เฮกซะโคนาโซล 20 ซีซี ต่อน้ำ 20 ลิตร

สถานการณ์การระบาดของศัตรูมังคุด ปี 2564



13. ศัตรูลำไย

- พื้นที่ปลูกทั้งหมด 62 จังหวัด มีพื้นที่ยืนต้น 1,640,182 ไร่
- พื้นที่ระบาดรวม 629 ไร่ เพิ่มขึ้นจากสัปดาห์ที่ผ่านมา 11 ไร่ (สัปดาห์ที่ผ่านมา 618 ไร่)
 - โรคพุ่มไม้กวาด พื้นที่ระบาด 1 จังหวัด คือ จังหวัดจันทบุรี จำนวน 575 ไร่ พื้นที่ระบาดเพิ่มขึ้น 5 ไร่ (สัปดาห์ที่ผ่านมา 570 ไร่)
 - โรคราดำ พื้นที่ระบาด 2 จังหวัด ได้แก่ จังหวัดระยอง และจังหวัดจันทบุรี จำนวน 47 ไร่ พื้นที่ระบาดเพิ่มขึ้น 4 ไร่ (สัปดาห์ที่ผ่านมา 43 ไร่)
 - เพลี้ยแป้ง พื้นที่ระบาด 1 จังหวัด คือ จังหวัดระยอง จำนวน 7 ไร่ พื้นที่ระบาดเพิ่มขึ้น 2 ไร่ (สัปดาห์ที่ผ่านมา 5 ไร่)
- ผลการดำเนินงาน
 - ตัดแต่งกิ่งลำไยไม่ให้ต้นหนาจนเกินไป จนเป็นที่หลบซ่อน และพักอาศัยของมวนลำไยตัวเต็มวัย จับตัวเต็มวัย ตัวอ่อน และไข่ไปทำลาย ถ้าพบระบาดปริมาณมากใช้ยาฆ่าแมลง เช่น โมโนโครโทพอส พ่นในอัตรา 20 ซีซีต่อน้ำ 20 ลิตร หรือยาฆ่าแมลงคาร์บาริล อัตรา 45 กรัมต่อน้ำ 20 ลิตร โดยพ่นในช่วงระหว่างเดือนมกราคมถึงเมษายน ช่วงเวลาที่ลำไยกำลังเกิดช่อดอกและติดผล ซึ่งช่วงดังกล่าว จะพบทั้งตัวอ่อนและตัวเต็มวัย สำหรับยาฆ่าแมลงพวกคาร์บาริลจะใช้ได้ผลดีในระยะที่แมลง เป็นตัวอ่อนในวัย 1 - 2 เท่านั้น ถ้าพ่นในวัยอื่นจะไม่ได้ผล
 - หากพบต้นลำไยที่เป็นโรคพุ่มไม้กวาดให้ตัดกิ่งลำไยที่เป็นโรคพุ่มไม้กวาด นำออกไปทิ้งนอกแปลง แล้วเผาทำลายในทันที และพ่นต้นลำไยด้วยสารป้องกันกำจัดไร เช่น โรโทรฟาโกด์ 30% ดับบลิวพี อัตรา 30 กรัมต่อน้ำ 20 ลิตร หรือกำมะถันผง 80% ดับบลิวพี อัตรา 200 กรัมต่อน้ำ 20 ลิตร หรือสารอะมิทราซ 20% อีซี อัตรา 40 มิลลิลิตรต่อน้ำ 20 ลิตร และให้พ่นสารป้องกันกำจัดไรซ้ำอีกครั้งเมื่อต้นลำไยแทงยอดใหม่ ควรหลีกเลี่ยงการพ่นสารฆ่าไรในช่วงที่มีแดดจัด เพราะอาจทำให้ใบอ่อนไหม้

สถานการณ์การระบาดของศัตรูลำไย ปี 2564

