



# ข่าวเศรษฐกิจการเกษตร

## สำนักงานเศรษฐกิจการเกษตรที่ 6 จังหวัดชลบุรี

### สำนักงานเศรษฐกิจการเกษตร กระทรวงเกษตรและสหกรณ์

เลขที่ 184/9 ม.8 ตำบลทุ่งสุขลา อำเภอสัตร์ราชา จังหวัดชลบุรี 20230 โทรศัพท์/โทรสาร 0-3835-2435, 0-3835-1261

ปีที่ 20 ฉบับที่ 4 ประจำเดือน มกราคม 2565 <http://www.zone6.oae.go.th> E-mail : [zone6@oae.go.th](mailto:zone6@oae.go.th)

ในเขตพื้นที่รับผิดชอบ จังหวัดชลบุรี ระยอง จันทบุรี ตราด สระแก้ว ปราจีนบุรี นครนายก ฉะเชิงเทรา และสมุทรปราการ



**OAE Application**  
 ดาวน์โหลดที่  
 App Store  
 Google play  
 โดยสำนักงานเศรษฐกิจการเกษตร

**กระดานเศรษฐกิจ**  
 OAE Reduce Cost เป็นแอปพลิเคชันเพื่อ  
 ช่วยลดต้นทุนการผลิตสินค้าเกษตร และเปรียบเทียบ  
 ราคาสินค้าจากตลาดค้าปลีกของทางสำนักงานฯ

**OAE OIC**  
 แอปพลิเคชันที่ให้บริการข้อมูลปฏิทินสินค้า  
 เกษตรที่สำคัญรายเดือน ส่งตรงถึงเกษตรกร ประชาชน  
 และผู้ใช้ข้อมูลได้เข้าถึงข่าวสารได้ง่าย

**OAE Ag-Info**  
 แหล่งรวมข้อมูลสารสนเทศและข่าวสารเศรษฐกิจการ  
 เกษตร เพื่อเป็นประโยชน์ในการวางแผนทำการเกษตร  
 และمرتดสินใจ

**ฟาร์ม D**  
 แอปพลิเคชัน "ฟาร์ม D" มีความหมาย คือ การออกแบบฟาร์ม  
 จะสามารถออกแบบฟาร์มด้วยตัวเกษตรกรเองโดยใช้  
 แอปพลิเคชัน "ฟาร์ม D"

คำขวัญ : รวมใจเป็นหนึ่ง เข้าถึงปัญหา สร้างแนวทางพัฒนา นำพาเกษตรไทย



### ใช้ในราชการสำนักงานเศรษฐกิจการเกษตร

ชำระค่าฝากส่งเป็นรายเดือน  
 โบอนุญาตที่ 4/2558  
 ปณฝ.ทุ่งสุขลา

กรุณาส่ง

นางศศิญา ปานตัน  
 ผู้อำนวยการสำนักงานเศรษฐกิจการเกษตรที่ 6

เลขที่ 184/9 ม.8 ตำบลทุ่งสุขลา อำเภอสัตร์ราชา จังหวัดชลบุรี 20230 โทร./โทรสาร 0-3835-2435, 0-3835-1261

## บรรณาธิการแถลง

ขึ้นศักราชใหม่ปี 2565 ปีนี้สินค้าเกษตรโดยภาพรวมส่วนใหญ่ราคาจะอยู่ในเกณฑ์สูง และยังมีกำไรเมื่อเทียบกับต้นทุนของเกษตรกรทั้งข้าวนาปี มันสำมันสำปะหลังโรงงาน สับปะรดโรงงาน หรือปาล์มน้ำมัน เนื่องจากในเดือนนี้โดยภาพรวมแล้วปริมาณสินค้ามีออกสู่ตลาดไม่มาก เมื่อเทียบกับความต้องการของตลาด ที่ยังมีความต้องการอย่างต่อเนื่อง ซึ่งก็เป็นผลดีกับพี่น้องเกษตรกร

ในปี 2565 ปีนี้ภาคตะวันออกของเราแหล่งผลิตไม้ผลคุณภาพ ทั้ง ทุเรียน เงาะ มังคุด ลองกอง ผลผลิตเริ่มอยู่ในระยะออกดอกติดผลกันแล้ว จากสภาพดินฟ้าอากาศหนาวเย็นเหมาะสม และสลับอบอุ่น ที่เหมาะสมกับการออกดอกติดผลของทุเรียน มังคุด และเงาะ ที่คาดการณ์ผลผลิตในปี 2565 นี้ คาดการณ์จะมีผลผลิตมากกว่าปี 2564 ซึ่งก็เป็นผลดีให้กับพี่น้องเกษตรกรในภาคตะวันออก จะได้ดูแลรักษาผลผลิตที่ออกดอกติดผลได้มาก เพื่อจะได้ผลผลิตที่มากขึ้น สร้างรายได้ให้กับครอบครัวพี่น้องเกษตรกรได้มีความสุขกับรายได้ที่มีโอกาสจะเพิ่มขึ้น

### ประเด็นที่สำคัญ

หน้า

บรรณาธิการแถลง	2
ภาวะการผลิต และราคาสินค้าเกษตรที่สำคัญ	
- ปาล์มน้ำมัน	3
- ข้าวนาปี	4
- มันสำปะหลัง	5
- สับปะรดโรงงาน	6
- ทุเรียน	7
- เงาะ	8
- มังคุด	9
- ลองกอง	10
ตารางราคาสินค้าเกษตรที่สำคัญ ณ ไร่นา	11
ข่าวประชาสัมพันธ์	12

ที่ปรึกษา : นางศศิญา ปานตัน  
 บรรณาธิการ : นางติณณา คัญใหญ่  
 ผู้ช่วยบรรณาธิการ: นางสาวสุมาภรณ์ ไทยวัน  
 นางสาวณัฐพัลลิน น่วมโพธิ์  
 กองบรรณาธิการ : ส่วนสารสนเทศการเกษตร  
 เจ้าของ : สำนักงานเศรษฐกิจการเกษตรที่ 6 ชลบุรี  
 เลขที่ 184/9 หมู่ 8 ตำบลทุ่งสุขลา อำเภอศรีราชา  
 จังหวัดชลบุรี  
 โทรศัพท์/โทรสาร 0-3835-2435, 0-3835-1261  
 E-mail : zone6@oae.go.th

ปาล์มน้ำมัน

ภาพรวมการผลิต เนื้อที่ให้ผลรวมทั้งประเทศปี 2565 จำนวน 6,118,117 ไร่ เพิ่มขึ้นจากปีที่ผ่านมาร้อยละ 2.03 ผลผลิตรวมทั้งประเทศจำนวน 17,594,169 ตัน เพิ่มขึ้นจากปีที่ผ่านมาร้อยละ 4.76 ผลผลิตต่อเนื้อที่ให้ผล 2,843 กิโลกรัม/ไร่ เพิ่มขึ้นจากปีที่ผ่านมาร้อยละ 2.68 ต้นทุนการผลิตปาล์มน้ำมันทั้งประเทศ ปี 2564 อยู่ที่ 3.03 บาท/กิโลกรัม (ณ ผลผลิต 2,765.71 กก./ไร่) ต้นทุนภาคกลางปี 2564 อยู่ที่ 3.18 บาท/กิโลกรัม (ณ ผลผลิต 2,305.58 กก./ไร่)

ในพื้นที่ที่รับผิดชอบสำนักงานเศรษฐกิจการเกษตรที่ 6 (สศท.6) ประกอบด้วย จังหวัดนครนายก ปราจีนบุรี ฉะเชิงเทรา สระแก้ว จันทบุรี ตราด ระยอง ชลบุรี สมุทรปราการ มีเนื้อที่ให้ผล ผลผลิต และผลผลิตต่อเนื้อที่ให้ผล (กก./ไร่) รายละเอียดตามตารางที่ 1

ตารางที่ 1 ปาล์มน้ำมัน : เนื้อที่ให้ผล ผลผลิต และผลผลิตต่อเนื้อที่ให้ผล (กก./ไร่) ของจังหวัดภายใต้ความรับผิดชอบของ สศท.6

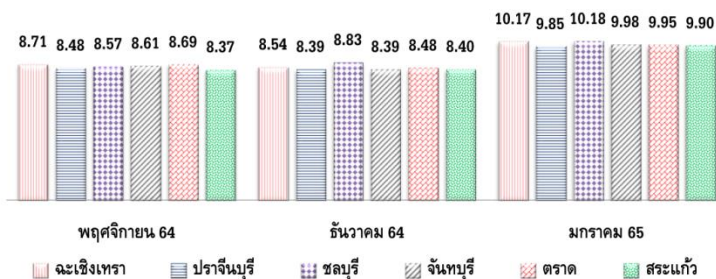
ภาค/จังหวัด	เนื้อที่ให้ผล (ไร่)			ผลผลิต (ตัน)			ผลผลิตต่อเนื้อที่ให้ผล (กก./ไร่)		
	ปี 2564	ปี 2565	% +/-	ปี 2564	ปี 2565	% +/-	ปี 2564	ปี 2565	% +/-
ประเทศ	6,065,040	6,188,117	2.03	16,794,621	17,594,169	4.76	2,769	2,843	2.68
รวม 9 จังหวัด	329,862	329,663	-0.06	779,703	803,259	3.02	2,364	2,437	3.08
นครนายก	4,353	4,382	0.67	9,311	9,479	1.80	2,139	2,163	1.13
ปราจีนบุรี	18,012	18,552	3.00	35,340	37,456	5.99	1,962	2,019	2.90
ฉะเชิงเทรา	36,557	37,331	2.12	66,095	68,801	4.09	1,808	1,843	1.94
สระแก้ว	40,442	41,302	2.13	84,402	88,262	4.57	2,087	2,137	2.40
จันทบุรี	23,617	25,198	6.69	46,644	50,825	8.96	1,975	2,017	2.13
ตราด	64,281	63,954	-0.51	165,074	169,734	2.82	2,568	2,654	3.35
ระยอง	32,734	32,132	-1.84	77,481	77,149	-0.43	2,367	2,401	1.44
ชลบุรี	109,776	106,722	-2.78	295,188	301,383	2.10	2,689	2,824	5.02
สมุทรปราการ	90	90	0.00	168	170	1.19	1,872	1,889	0.91

ข้อมูล ปี 2565 เป็นข้อมูลพยากรณ์ ณ 7 ก.พ. 65

ราคาที่เกษตรกรขายได้ ณ ไร่นา ราคาปาล์มน้ำมันทั้งทะเลชาย น้ำหนัก 15 กก.ขึ้นไป เดือนมกราคม 2564 ของ จังหวัดฉะเชิงเทรา ราคาเฉลี่ย 10.17 บาท/กก. ปรับตัวเพิ่มขึ้นจากเดือนที่ผ่านมาร้อยละ 19.09 จังหวัดปราจีนบุรี ราคาเฉลี่ย 9.85 บาท/กก. ปรับตัวเพิ่มขึ้นจากเดือนที่ผ่านมา ร้อยละ 17.40 จังหวัดชลบุรี ราคาเฉลี่ย 10.18 บาท/กก. ปรับตัวเพิ่มขึ้นจากเดือนที่ผ่านมาร้อยละ 15.29 จังหวัดจันทบุรี ราคาเฉลี่ย 9.98 บาท/กก. ปรับตัวเพิ่มขึ้นจากเดือนที่ผ่านมา ร้อยละ 18.95 จังหวัดตราด ราคาเฉลี่ย 9.95 บาท/กก. ปรับตัวเพิ่มขึ้นจากเดือนที่ผ่านมา ร้อยละ 17.33 จังหวัดสระแก้ว ราคาเฉลี่ย 9.90 บาท/กก. ปรับตัวเพิ่มขึ้นจากเดือนที่ผ่านมา ร้อยละ 17.86 เมื่อเปรียบเทียบกับราคากับต้นทุนการผลิตปาล์มน้ำมัน ปี 2564 ของภาคกลาง เกษตรกรได้กำไรทุกจังหวัด

สถานการณ์ในต่างประเทศ คาดว่าในปี 2565 อินเดียน่าจะนำเข้าน้ำมันเพื่อการบริโภคลดลงร้อยละ 2.00 เนื่องจากอินเดียเพิ่มการผลิตในประเทศ อินเดียอนุญาตให้นำเข้าน้ำมันปาล์มบริสุทธิ์ได้จนถึงเดือนธันวาคม 2565 และลดภาษีนำเข้าจนถึงเดือนมีนาคม ปี 2565 อินเดียนำเข้า น้ำมันปาล์มลดลงเหลือ 8.10 ล้านตัน จากปี 2564 ที่มีการนำเข้าอยู่ที่ 8.50 ล้านตัน

สถานการณ์ปาล์มน้ำมันภาคตะวันออก ในเดือนนี้ โดยภาพรวมราคาปรับตัวเพิ่มขึ้นจากเดือนที่ผ่านมา เนื่องจากผลผลิตปาล์ม น้ำมันขาดคอ มีผลผลิตน้อยอย่างต่อเนื่องจากเดือนที่ผ่านมา ผู้ประกอบการยังคงต้องการผลผลิตอย่างต่อเนื่อง โดยภาพรวมแสดงราคาเปรียบเทียบกับเดือน มกราคม 64 รายละเอียดดังภาพที่ 1



ภาพที่ 1 แสดงราคาปาล์มน้ำมันทั้งทะเลชายเฉลี่ยที่เกษตรกรขายได้เดือน พ.ย.64 - ม.ค.65 (หน่วย:บาท/กก.)

**ข้าว**

ภาพรวมการผลิตข้าวนาปี 2564/65 มีเนื้อที่เก็บเกี่ยวทั่วประเทศจำนวน 59,144,752 ไร่ ลดลงจากปีที่ผ่านมาร้อยละ 1.58 ผลผลิตรวมทั้งประเทศจำนวน 26,019,209 ตัน ลดลงจากปีที่ผ่านมาร้อยละ 1.53 ผลผลิตต่อเนื้อที่เก็บเกี่ยว 440 กิโลกรัม/ทรงตัวจากปีที่ผ่านมา ต้นทุนการผลิตข้าวเจ้านาปีเฉลี่ยทั่วประเทศ ปี 2564 อยู่ที่ 9,557บาท/ตัน (ณ ผลผลิต 416.31 กก./ไร่) ต้นทุนการผลิตข้าวเจ้านาปีภาคกลางอยู่ที่ 7,995.00 บาท/ตัน (ณ ผลผลิต 584.33 กก./ไร่)

ในพื้นที่ที่รับผิดชอบ สำนักงานเศรษฐกิจการเกษตรที่ 6 ประกอบด้วย จังหวัดนครนายก ปราจีนบุรี ฉะเชิงเทรา สระแก้ว ตราด ระยอง ชลบุรี และสมุทรปราการ มีเนื้อที่เพาะปลูก เนื้อที่เก็บเกี่ยว ผลผลิต และผลผลิตต่อเนื้อที่เก็บเกี่ยว รายละเอียดตามตารางที่ 2

**ตารางที่ 2** ข้าวนาปี : เนื้อที่เพาะปลูก เนื้อที่เก็บเกี่ยว ผลผลิต และผลผลิตต่อไร่ ของจังหวัดภายใต้ความรับผิดชอบของ สศท.6

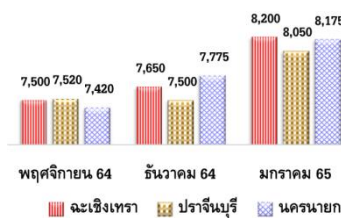
ภาค/จังหวัด	เนื้อที่เก็บเกี่ยว (ไร่)			ผลผลิต (ตัน)			ผลผลิตต่อเนื้อที่เก็บเกี่ยว (กก./ไร่)		
	ปี 2563/64	ปี 2564/65	% +/-	ปี 2563/64	ปี 2564/65	% +/-	ปี 2563/64	ปี 2564/65	% +/-
ประเทศ	60,093,788	59,144,752	-1.58	26,423,822	26,019,209	-1.53	440	440	0.00
รวม 9 จังหวัด	2,159,148	2,178,452	0.89	997,984	1,021,138	2.32	462	469	1.46
นครนายก	360,598	362,366	0.49	200,368	202,659	1.14	556	559	0.59
ปราจีนบุรี	409,771	412,266	0.61	167,708	170,808	1.85	409	414	1.30
ฉะเชิงเทรา	589,545	593,995	0.75	358,905	371,025	3.38	609	625	2.57
สระแก้ว	678,515	685,182	0.98	210,189	213,554	1.60	310	312	0.54
จันทบุรี	12,992	13,148	1.20	4,825	4,910	1.76	371	373	0.66
ตราด	13,889	14,202	2.25	6,176	6,366	3.08	445	448	0.73
ระยอง	9,962	10,522	5.62	4,922	5,228	6.22	494	497	0.58
ชลบุรี	65,391	67,922	3.87	31,116	32,439	4.25	476	478	0.33
สมุทรปราการ	18,485	18,849	1.97	13,775	14,149	2.72	745	751	0.76

ข้อมูล ปี 2564/65 เป็นข้อมูลพยากรณ์ ณ 7 ก.พ. 65

ราคาที่เกษตรกรขายได้ ณ ไร่นา ราคาข้าวเปลือกเจ้านาปีหอมมะลิ 105 เดือนมกราคม 2564 จังหวัดสระแก้ว ราคาเฉลี่ย 9,300 บาท ปรับตัวเพิ่มขึ้นจากเดือนที่ผ่านมาร้อยละ 6.59 ข้าวเปลือกเจ้านาปีความชื้น 14-15% เดือนมกราคม 2564 ของ จังหวัดฉะเชิงเทรา ราคาเฉลี่ย 8,200 บาท/ตัน ปรับตัวเพิ่มขึ้นจากเดือนที่ผ่านมาร้อยละ 7.19 จังหวัดปราจีนบุรี ราคาเฉลี่ย 8,050 บาท/ตัน ปรับตัวเพิ่มขึ้นจากเดือนที่ผ่านมาร้อยละ 7.33 จังหวัดนครนายก ราคาเฉลี่ย 8,175 บาท/ตัน ปรับตัวเพิ่มขึ้นจากเดือนที่ผ่านมาร้อยละ 5.14 เมื่อเปรียบเทียบราคาข้าวเปลือกเจ้านาปีความชื้น 14-15% กับต้นทุนการผลิตข้าวเปลือกเจ้านาปีภาคกลาง เกษตรกรได้กำไรทุกจังหวัด

สถานการณ์ต่างประเทศอินเดีย ภาวะราคาข้าวในสัปดาห์ที่ผ่านมายังคงปรับตัวสูงขึ้นระดับสูงสุดในรอบ 7 เดือน (ตั้งแต่เดือนมิถุนายน 2564) เนื่องจากมีปัญหาด้านการขนส่งสินค้าผ่านทางรถไฟภายในประเทศ ซึ่งส่งผลให้อุปทานข้าวในตลาดค่อนข้างตึงตัว ประกอบกับค่าเงินรูปีมีทิศทางแข็งค่าขึ้น โดยราคาข้าวหนึ่ง 5% ราคาอยู่ที่ตันละ 375-382 ดอลลาร์สหรัฐฯ (เป็นราคาสูงที่สุดนับตั้งแต่วันที่ 24 มิถุนายน 2564) เพิ่มขึ้นจากตันละ 367-375 ดอลลาร์สหรัฐฯ เมื่อสัปดาห์ก่อน สำนักข่าว Bloomberg รายงานว่า กระทรวงพาณิชย์ของอินเดีย (the Commerce Ministry) คาดว่า ในปีงบประมาณ 2021/22 (เมษายน 2564-มีนาคม 2565) อินเดียจะสามารถส่งออกข้าวได้ประมาณ 21-22 ล้านตัน และคาดว่ามูลค่าการส่งออกสินค้าเกษตรจะมีมูลค่าประมาณ 50,000 ล้านดอลลาร์สหรัฐฯ ซึ่งถือเป็นมูลค่าส่งออกที่มากเป็นประวัติการณ์ของอินเดีย และมากกว่ามูลค่าส่งออกในปีงบประมาณ 2020/21 ที่ผ่านมา ที่มีมูลค่าประมาณ 41,250 ล้านดอลลาร์สหรัฐฯ ที่มา : สมาคมผู้ส่งออกข้าวไทย

สถานการณ์ข้าวในพื้นที่ภาคตะวันออก โดยทั่วไปราคาปรับลดลงบางจังหวัดตามความต้องการของตลาด โดยภาพรวมแสดงราคาเปรียบเทียบเดือนมกราคม 64 รายละเอียดดังภาพที่ 2



**ภาพที่ 2** แสดงราคาข้าวหน้าปี เฉลี่ยที่เกษตรกรขายได้เดือน พ.ย. 64 – ม.ค. 65 (หน่วย:บาท/กก.)

มันสำปะหลัง

ภาพรวมการผลิตมันสำปะหลัง เนื้อที่เก็บเกี่ยว ปี 2564/65 รวมทั้งประเทศจำนวน 10,179,307 ไร่ เพิ่มขึ้นจากปีที่ผ่านมาร้อยละ 6.73 ผลผลิตรวมทั้งประเทศจำนวน 34,690,879 ตัน เพิ่มขึ้นจากปีที่ผ่านมาร้อยละ 9.39 ผลผลิตต่อเนื้อที่เก็บเกี่ยว 3,408 กิโลกรัม/ไร่ เพิ่มขึ้นจากปีที่ผ่านมาร้อยละ 2.49 ต้นทุนการผลิตหัวมันสำปะหลังสดคละทั้งประเทศ ปี 2565 อยู่ที่ 1.86 บาท/กิโลกรัม (ณ ผลผลิต 3,377.21 กก./ไร่) ต้นทุนการผลิตมันสำปะหลังสดคละ ภาคกลาง อยู่ที่ 1.92 บาท/กิโลกรัม (ณ ผลผลิต 3,452.74 กก./ไร่)

ในพื้นที่ที่รับผิดชอบ สำนักงานเศรษฐกิจการเกษตรที่ 6 ประกอบด้วย จังหวัด นครนายก ปราจีนบุรี ฉะเชิงเทรา สระแก้ว จันทบุรี ระยอง ชลบุรี มีเนื้อที่เก็บเกี่ยว ผลผลิต และผลผลิตต่อเนื้อที่เก็บเกี่ยว (กก./ไร่) รายละเอียดตามตารางที่ 3

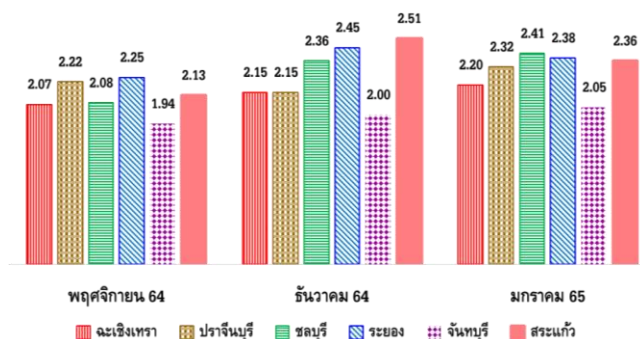
ตารางที่ 3 มันสำปะหลัง : เนื้อที่เก็บเกี่ยว ผลผลิต และผลผลิตต่อเนื้อที่เก็บเกี่ยว (กก./ไร่) ของจังหวัดภายใต้ความรับผิดชอบของ สศท.6

ภาค/จังหวัด	เนื้อที่เก็บเกี่ยว (ไร่)			ผลผลิต (ตัน)			ผลผลิตต่อเนื้อที่เก็บเกี่ยว (กก./ไร่)		
	ปี 2564	ปี 2565	% + -	ปี 2564	ปี 2565	% + -	ปี 2564	ปี 2565	% + -
ประเทศ	9,537,230	10,179,307	6.73	31,712,896	34,690,879	9.39	3,325	3,408	2.49
รวม 7 จังหวัด	832,854	787,547	-5.44	3,007,944	2,927,353	-2.68	3,612	3,717	2.92
นครนายก	376	387	2.93	1,288	1,363	5.82	3,426	3,523	2.83
ปราจีนบุรี	109,099	105,965	-2.87	396,622	396,097	-0.13	3,635	3,738	2.83
ฉะเชิงเทรา	209,432	204,631	-2.29	760,895	748,949	-1.57	3,633	3,660	0.74
สระแก้ว	319,258	285,313	-10.63	1,084,232	993,460	-8.37	3,396	3,482	2.53
จันทบุรี	9,789	9,035	-7.70	33,451	31,379	-6.19	3,417	3,473	1.64
ระยอง	36,931	35,341	-4.31	150,008	149,952	-0.04	4,062	4,243	4.46
ชลบุรี	147,969	146,875	-0.74	581,448	606,153	4.25	3,930	4,127	5.01

ข้อมูล ปี 2565 เป็นข้อมูลพยากรณ์ ณ 7 ก.พ. 65

ราคาที่เกี่ยวข้องซื้อขายได้ ณ ไร่นา ราคาหัวมันสำปะหลังสดคละ เดือนมกราคม 2564 ของ จังหวัดฉะเชิงเทรา ราคาเฉลี่ย 2.20 บาท/กก. ปรับตัวเพิ่มขึ้นจากเดือนที่ผ่านมา ร้อยละ 2.33 จังหวัดปราจีนบุรี ราคาเฉลี่ย 2.32 บาท/กก.กก. ปรับตัวเพิ่มขึ้นจากเดือนที่ผ่านมาร้อยละ 7.91 จังหวัดชลบุรี ราคาเฉลี่ย 2.41 บาท/กก. ปรับตัวเพิ่มขึ้นจากเดือนที่ผ่านมาร้อยละ 2.12 จังหวัดระยอง ราคาเฉลี่ย 2.38 บาท/กก. ปรับตัวลดลงจากเดือนที่ผ่านมาร้อยละ 2.86 จังหวัดจันทบุรี ราคาเฉลี่ย 2.05 บาท/กก. ปรับตัวเพิ่มขึ้นจากเดือนที่ผ่านมาร้อยละ 2.50 จังหวัดสระแก้ว ราคาเฉลี่ย 2.36 บาท/กก. ปรับตัวลดลงจากเดือนที่ผ่านมาร้อยละ 5.98 เมื่อเปรียบเทียบกับราคากับต้นทุนการผลิตมันสำปะหลังภาคกลาง เกษตรกรทุกจังหวัดได้กำไร

ในช่วงเดือนนี้เป็นช่วงต้นฤดูการเก็บเกี่ยว หัวมันสำปะหลังออกสู่ตลาดเพิ่มขึ้นและคุณภาพดี สำหรับลานมันเส้น และโรงงานแป้งมันสำปะหลังส่วนใหญ่เปิดดำเนินการ โดยภาพรวมส่วนใหญ่ราคาปรับเพิ่มขึ้น โดยภาพรวมแสดงราคาเปรียบเทียบ เดือนมกราคม 64 รายละเอียดดังภาพที่ 3



ภาพที่ 3 แสดงราคามันสำปะหลังสดคละเฉลี่ยที่เกษตรกรขายได้เดือน พ.ย. 64 - ม.ค. 65 หน่วย:บาท/กก.)

สับปะรดโรงงาน

ภาพรวมการผลิตสับปะรดโรงงาน เนื้อที่เก็บเกี่ยว ปี 2565 รวมทั้งประเทศจำนวน 475,990 ไร่ เพิ่มขึ้นจากปีที่ผ่านมาร้อยละ 1.69 ผลผลิตรวมทั้งประเทศจำนวน 1,835,086 ตัน เพิ่มขึ้นจากปีที่ผ่านมาร้อยละ 2.07 ผลผลิตต่อเนื้อที่ให้ผล 3,855 กิโลกรัม/ไร่ เพิ่มขึ้นจากปีที่ผ่านมาร้อยละ 0.36 ต้นทุนการผลิตสับปะรดโรงงานทั้งประเทศ ปี 2564 อยู่ที่ 3.37 บาท/กิโลกรัม (ณ ผลผลิต 3,851.70 กก./ไร่) ต้นทุนการผลิตสับปะรดโรงงาน ภาคกลางอยู่ที่ 3.54 บาท/กิโลกรัม (ณ ผลผลิต 4,008.01 กก/ไร่)

ในพื้นที่ที่รับผิดชอบ สำนักงานเศรษฐกิจการเกษตรที่ 6 ประกอบด้วย จังหวัดฉะเชิงเทรา จันทบุรี ตราด ระยอง ชลบุรี มีเนื้อที่เก็บเกี่ยว ผลผลิต และผลผลิตต่อเนื้อที่เก็บเกี่ยว (กก/ไร่) รายละเอียดตามตารางที่ 4

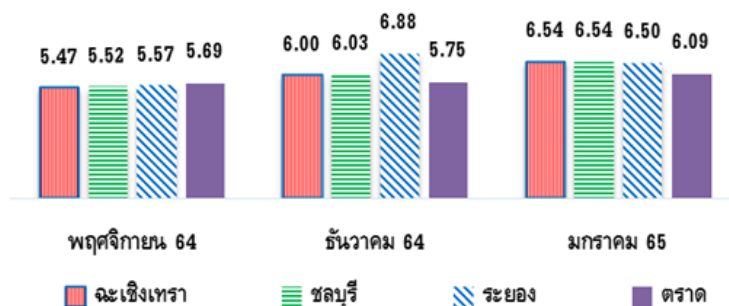
ตารางที่ 4 สับปะรด: เนื้อที่เก็บเกี่ยว ผลผลิต และผลผลิตต่อเนื้อที่เก็บเกี่ยว (กก/ไร่) ของจังหวัดภายใต้ความรับผิดชอบของ สศท.6

ภาค/จังหวัด	เนื้อที่เก็บเกี่ยว (ไร่)			ผลผลิต (ตัน)			ผลผลิตต่อเนื้อที่เก็บเกี่ยว (กก./ไร่)		
	ปี 2564	ปี 2565	% +/-	ปี 2564	ปี 2565	% +/-	ปี 2564	ปี 2565	% +/-
ประเทศ	468,084	475,990	1.69	1,797,783	1,835,086	2.07	3,841	3,855	0.36
รวม 5 จังหวัด	50,632	49,095	-3.04	285,371	271,682	-4.80	5,453	4,716	-13.52
ฉะเชิงเทรา	6,695	6,485	-3.14	34,768	32,535	-6.42	5,193	5,017	-3.39
จันทบุรี	510	400	-21.57	1,945	1,484	-23.70	3,814	3,710	-2.73
ตราด	4,244	4,086	-3.72	13,426	12,871	-4.13	3,164	3,150	-0.44
ระยอง	23,317	22,734	-2.50	137,289	131,175	-4.45	5,888	5,770	-2.00
ชลบุรี	15,866	15,390	-3.00	97,943	93,617	-4.42	6,173	6,083	-1.46

ข้อมูล ปี 2564 เป็นข้อมูลพยากรณ์ ณ วันที่ 7 ก.พ. 65

ราคาที่เกษตรกรขายได้ ณ ไร่นา ราคาสับปะรดโรงงานผลใหญ่คณะที่เกษตรกรขายได้ ณ ไร่นา เดือนมกราคม 2564 ของจังหวัดฉะเชิงเทรา ราคาเฉลี่ย 6.00 บาท/กก. ปรับตัวเพิ่มขึ้นจากเดือนที่ผ่านมาร้อยละ 9.69 จังหวัดชลบุรี ราคาเฉลี่ย 9.03 บาท/กก. ปรับตัวลดลงจากเดือนที่ผ่านมาร้อยละ 63.59 จังหวัดระยอง ราคาเฉลี่ย 6.88 บาท/กก. ปรับตัวเพิ่มขึ้นจากเดือนที่ผ่านมาร้อยละ 23.52 จังหวัดตราด ราคาเฉลี่ย 5.75 บาท/กก. ปรับตัวเพิ่มขึ้นจากเดือนที่ผ่านมาร้อยละ 1.05 เมื่อเปรียบเทียบราคากับ ต้นทุนการผลิตสับปะรดโรงงานภาคกลาง เกษตรกรได้กำไรทุกจังหวัด

ในช่วงเดือนนี้โรงงานรับซื้อสับปะรดปรับราคาการรับซื้อเพิ่มขึ้น เนื่องจากเป็นช่วงที่ผลผลิตเริ่มออกสู่ตลาดน้อย ราคาการรับซื้อโดยภาพรวมจึงปรับเพิ่มขึ้น โดยภาพรวมแสดงราคาเปรียบเทียบเดือนมกราคม 64 รายละเอียดดังภาพที่ 4



ภาพที่ 4 แสดงราคาสับปะรดโรงงานผลใหญ่คณะที่เกษตรกรขายได้เดือน พ.ย. 64 - ม.ค. 65 (หน่วย:บาท/กก.)

ทุเรียน

ภาพารณ์การผลิตทุเรียน เนื้อที่ยืนต้น ปี 2565 รวม 3 จังหวัด 448,209 ไร่ เพิ่มขึ้นจากปีที่ผ่านมาร้อยละ 10.76 เนื้อที่ให้ผล ปี 2565 รวม 3 จังหวัด 319,855 ไร่ เพิ่มขึ้นจากปีที่ผ่านมาร้อยละ 4.42 ผลผลิตรวม 3 จังหวัด จำนวน 721,078 ตัน เพิ่มขึ้นจากปีที่ผ่านมาร้อยละ 25.29 ผลผลิตต่อเนื้อที่ให้ผล 2,254 กิโลกรัม/ไร่ เพิ่มขึ้นจากปีที่ผ่านมาร้อยละ 19.96 ต้นทุนการผลิตทุเรียนทั้งประเทศ ปี 2564 อยู่ที่ 13.95 บาท/กิโลกรัม (ณ ผลผลิต 1,405.29 กก./ไร่) ต้นทุนการผลิตทุเรียนภาคตะวันออกอยู่ที่ 12.24 บาท/กิโลกรัม (ณ ผลผลิต 1,879.08 กก./ไร่)

ในพื้นที่ที่รับผิดชอบ สำนักงานเศรษฐกิจการเกษตรที่ 6 ประกอบด้วย จังหวัดจันทบุรี ตราด ระยอง มีเนื้อที่ยืนต้น เนื้อที่ให้ผล ผลผลิต และผลผลิตต่อเนื้อที่เก็บเกี่ยว (กก/ไร่) รายละเอียดตามตารางที่ 5

ตารางที่ 5 ทุเรียน : เนื้อที่ยืนต้น เนื้อที่ให้ผล ผลผลิต และผลผลิตต่อเนื้อที่เก็บเกี่ยว (กก/ไร่) ของจังหวัดภายใต้ความรับผิดชอบของ สศท.6

ภาค/จังหวัด	เนื้อที่ยืนต้น (ไร่)			เนื้อที่ให้ผล (ไร่)			ผลผลิต (ตัน)			ผลผลิตต่อไร่ (กก.)		
	ปี 2564	ปี 2565	% +/-	ปี 2564	ปี 2565	% +/-	ปี 2564	ปี 2565	% +/-	ปี 2564	ปี 2565	% +/-
3 จังหวัดภาคตะวันออก	404,649	448,209	10.76	306,328	319,855	4.42	575,542	721,078	25.29	1,879	2,254	19.96
จันทบุรี	265,014	286,544	8.12	205,720	211,152	2.64	398,618	483,538	21.30	1,938	2,290	18.16
ตราด	59,199	74,703	26.19	32,053	37,175	15.98	56,844	90,335	58.92	1,773	2,430	37.06
ระยอง	80,436	86,962	8.11	68,555	71,528	4.34	120,080	147,205	22.59	1,752	2,058	17.47

ข้อมูลพยากรณ์ครั้งที่ 1 วันที่ 9 ธันวาคม 2564 คณะทำงานพัฒนาระบบข้อมูลและโลจิสติกส์ภาคตะวันออก ณ สำนักงานส่งเสริมและพัฒนาการเกษตรที่ 3 จังหวัดระยอง

สถานการณ์การผลิต ทุเรียนออกดอกแล้วร้อยละ 61.52 ทอยออกดอกเพิ่มขึ้นเรื่อยๆ พัฒนาการส่วนใหญ่อยู่ในระยะเหยียดต้นหนุและเริ่มเป็นมะเขือพวง โดยทุเรียนที่เริ่มจะเก็บเกี่ยวได้ก่อน คือทุเรียนพันธุ์เบาและทุเรียนที่บังคับสารออกดอกโดยจะเป็นพันธุ์กระดุมและหมอนทองบางส่วน ผลผลิตออกสู่ตลาดตั้งแต่กลางเดือนกุมภาพันธ์ ถึงต้นเดือนสิงหาคม 2564 ทุเรียนของ 3 จังหวัดภาคตะวันออก ปี 2564 มีเนื้อที่ยืนต้น 448,209 ไร่ เพิ่มขึ้น 43,560 ไร่ คิดเป็นร้อยละ 10.76 เนื้อที่ให้ผล 319,855 ไร่ เพิ่มขึ้น 13,527 ไร่ คิดเป็นร้อยละ 4.42 และผลผลิตต่อไร่เฉลี่ย 2,254 กิโลกรัม เพิ่มขึ้น 375 กิโลกรัม คิดเป็นร้อยละ 19.96 ทำให้มีปริมาณผลผลิตโดยรวม 721,078 ตัน เพิ่มขึ้น 145,536 ตัน คิดเป็นร้อยละ 25.29

เนื้อที่ยืนต้นทุเรียนเพิ่มขึ้นจากราคาสูงใจเกษตรกรส่วนใหญ่โค่นยางพารา และบางส่วนโค่นลำไย ปาล์ม น้ำมัน มังคุด เงาะ ลองกอง และเนื้อที่ว่างเปล่าปรับเปลี่ยนปลูกทุเรียนทดแทนทั้งหมด ผลผลิตเฉลี่ยต่อไร่ทุเรียนเพิ่มขึ้น คาดการณ์สภาพดินฟ้าอากาศปลายปี 2564 ส่งผลให้การออกดอกของทุเรียนได้ดีขึ้น จากอายุต้นทุเรียนที่มีช่วงอายุให้ผลได้มากขึ้น ในปีนี้คาดทุเรียนจะมีเก็บเกี่ยวได้ประมาณ 4 รุ่น และทุเรียนยังเป็นพืชที่มีราคาคุ้มค่าต่อการลงทุน เกษตรกรจึงดูแลรักษาหาวิธีการที่จะให้ได้ปริมาณผลผลิตเพิ่มมากขึ้น อีกทั้งมีต้นที่ปลูกในปี 2559 เริ่มให้ผลผลิตได้เป็นปีแรกเพิ่มขึ้นถึงจำนวน 16,056 ไร่ ทำให้ในปี 2565 ผลผลิตต่อไร่และผลผลิตรวมเพิ่มมากขึ้นจากปี 2564

สำหรับภาระกระจายตัวของผลผลิตทุเรียนที่จะออกสู่ตลาด เริ่มตั้งแต่เดือนกุมภาพันธ์ ถึงเดือนสิงหาคม โดยจะออกกระจุกตัวสูงสุดช่วงปลายเดือนเมษายน ต่อเนื่องถึงกลางเดือนพฤษภาคม 2565

เงาะ

ภาพรวมการผลิตเงาะ เนื้อที่ยืนต้น ปี 2565 รวม 3 จังหวัด 105,071 ไร่ ลดลงจากปีที่ผ่านมาร้อยละ 2.91 เนื้อที่ให้ผล ปี 2565 รวม 3 จังหวัด 100,628 ไร่ ลดลงจากปีที่ผ่านมาร้อยละ 2.43 ผลผลิตรวม 3 จังหวัด จำนวน 206,612 ตัน เพิ่มขึ้นจากปีที่ผ่านมาร้อยละ 4.50 ผลผลิตต่อเนื้อที่ให้ผล 2,053 กิโลกรัม/ไร่ เพิ่มขึ้นจากปีที่ผ่านมาร้อยละ 7.09 ต้นทุนการผลิตเงาะทั้งประเทศ ปี 2564 อยู่ที่ 9.28 บาท/กิโลกรัม (ณ ผลผลิต 1,356.67 กก./ไร่) ต้นทุนการผลิตเงาะภาคตะวันออกอยู่ที่ 8.44 บาท/กิโลกรัม (ณ ผลผลิต 1,917.95 กก./ไร่)

ในพื้นที่ที่รับผิดชอบ สำนักงานเศรษฐกิจการเกษตรที่ 6 ประกอบด้วย จังหวัดจันทบุรี ตราด ระยอง มีเนื้อที่ยืนต้น เนื้อที่ให้ผล ผลผลิต และผลผลิตต่อเนื้อที่เก็บเกี่ยว (กก/ไร่) รายละเอียดตามตารางที่ 6

ตารางที่ 6 เงาะ : เนื้อที่ยืนต้น เนื้อที่ให้ผล ผลผลิต และผลผลิตต่อเนื้อที่เก็บเกี่ยว (กก/ไร่) ของจังหวัดภายใต้ความรับผิดชอบของ สศท.6

ภาค/จังหวัด	เนื้อที่ยืนต้น (ไร่)			เนื้อที่ให้ผล (ไร่)			ผลผลิต (ตัน)			ผลผลิตต่อไร่ (กก./ไร่)		
	ปี 2564	ปี 2565	% +/-	ปี 2564	ปี 2565	% +/-	ปี 2564	ปี 2565	% +/-	ปี 2564	ปี 2565	% +/-
3 จังหวัดภาคตะวันออก	108,217	105,071	-2.91	103,134	100,628	-2.43	197,708	206,612	4.50	1,917	2,053	7.09
จันทบุรี	50,881	49,331	-3.05	49,871	48,569	-2.61	99,179	96,895	-2.30	1,989	1,995	0.30
ตราด	52,791	52,135	-1.24	48,766	48,459	-0.63	93,179	105,156	12.85	1,911	2,170	13.55
ระยอง	4,545	3,605	-20.68	4,497	3,600	-19.95	5,350	4,561	-14.75	1,190	1,267	6.47

ข้อมูลพยากรณ์ครั้งที่ 1 วันที่ 9 ธันวาคม 2564 คณะทำงานพัฒนาระบบข้อมูลและโลจิสติกส์ภาคตะวันออก ณ สำนักงานส่งเสริมและพัฒนาการเกษตรที่ 3 จังหวัดระยอง

สถานการณ์การผลิต เงาะออกดอกแล้วประมาณร้อยละ 0.25 ส่วนใหญ่อยู่ในระยะเตรียมต้น เตรียมใบ สะสมอาหารเตรียมพร้อมพัฒนาการออกดอก เงาะของ 3 จังหวัด ภาคตะวันออก ปี 2565 มีเนื้อที่ยืนต้น 105,071 ไร่ ลดลง 3,146 ไร่ คิดเป็นร้อยละ 2.91 เนื้อที่ให้ผล 100,628 ไร่ ลดลง 2,506 ไร่ คิดเป็นร้อยละ 2.43 และผลผลิตต่อไร่เฉลี่ย 2,053 กิโลกรัม เพิ่มขึ้น 136 กิโลกรัม คิดเป็นร้อยละ 7.09 ทำให้มีปริมาณผลผลิตโดยรวม 206,612 ตัน เพิ่มขึ้น 8,904 ตัน คิดเป็นร้อยละ 4.50

ผลผลิตเงาะเพิ่มขึ้น เนื่องจากคาดการณ์สภาพอากาศเหมาะสมที่จะออกดอกติดผลได้ดีและไม่น่าจะประสบปัญหาขาดแคลนน้ำผลผลิตเฉลี่ยต่อไร่ทุกจังหวัดจึงประมาณการไว้เพิ่มขึ้น อีกทั้งจังหวัดตราดเกษตรกรส่วนใหญ่นิยมปลูกเงาะสีทองที่จะได้น้ำหนักดีกว่าเงาะโรงเรียนมีผลผลิตต่อเพิ่มขึ้นมากกว่าจังหวัดอื่นๆ

สำหรับการกระจายตัวของผลผลิตที่จะออกสู่ตลาด เริ่มตั้งแต่ปลายเดือนมีนาคม ถึง เดือนต้นเดือนสิงหาคม โดยเดือน มีนาคม จะเป็นผลผลิตเงาะสีทองของจังหวัดตราด ที่เก็บเกี่ยวได้เร็วกว่าทุกพื้นที่ ส่วนใหญ่ผลผลิตทั้ง 3 จังหวัดจะออกกระจุกตัวสูงสุดในช่วงกลางเดือนพฤษภาคม ต่อเนื่องถึงต้นเดือนมิถุนายน 2565

**มังคุด**

ภาพรวมการผลิตมังคุด เนื้อที่ยืนต้น ปี 2565 รวม 3 จังหวัด 192,670 ไร่ ลดลงจากปีที่ผ่านมาร้อยละ 1.43 เนื้อที่ให้ผล ปี 2565 รวม 3 จังหวัด 188,428 ไร่ ลดลงจากปีที่ผ่านมาร้อยละ 1.46 ผลผลิตรวม 3 จังหวัด จำนวน 193,389 ตัน เพิ่มขึ้นจากปีที่ผ่านมาร้อยละ 81.08 ผลผลิตต่อเนื้อที่ให้ผล 1,026 กิโลกรัม/ไร่ เพิ่มขึ้นจากปีที่ผ่านมาร้อยละ 83.54 ต้นทุนการผลิตมังคุดทั้งประเทศ ปี 2564 อยู่ที่ 16.72 บาท/กิโลกรัม (ณ ผลผลิต 636.88 กก./ไร่) ต้นทุนการผลิตมังคุดภาคตะวันออกอยู่ที่ 19.60 บาท/กิโลกรัม (ณ ผลผลิต 552.95 กก./ไร่)

ในพื้นที่ที่รับผิดชอบ สำนักงานเศรษฐกิจการเกษตรที่ 6 ประกอบด้วย จังหวัดจันทบุรี ตราด ระยอง มีเนื้อที่ยืนต้น เนื้อที่ให้ผล ผลผลิต และผลผลิตต่อเนื้อที่เก็บเกี่ยว (กก/ไร่) รายละเอียดตามตารางที่ 7

**ตารางที่ 7 มังคุด : เนื้อที่ยืนต้น เนื้อที่ให้ผล ผลผลิต และผลผลิตต่อเนื้อที่เก็บเกี่ยว (กก/ไร่) ของจังหวัดภายใต้ความรับผิดชอบของ สศท.6**

ภาค/จังหวัด	เนื้อที่ยืนต้น (ไร่)			เนื้อที่ให้ผล (ไร่)			ผลผลิต (ตัน)			ผลผลิตต่อไร่ (กก.)		
	ปี 2564	ปี 2565	% +/-	ปี 2564	ปี 2565	% +/-	ปี 2564	ปี 2565	% +/-	ปี 2564	ปี 2565	% +/-
3 จังหวัดภาคตะวันออก	195,473	192,670	-1.43	191,211	188,428	-1.46	106,796	193,389	81.08	559	1,026	83.54
จันทบุรี	129,457	127,695	-1.36	127,929	126,156	-1.39	71,695	128,048	78.60	560	1,015	81.25
ตราด	39,696	39,734	0.10	37,561	37,621	0.16	22,377	42,662	90.65	596	1,134	90.27
ระยอง	26,320	25,241	-4.10	25,721	24,651	-4.16	12,724	22,679	78.24	495	920	85.86

ข้อมูลพยากรณ์ครั้งที่ 1 วันที่ 9 ธันวาคม 2564 คณะทำงานพัฒนาระบบข้อมูลและโลจิสติกส์ภาคตะวันออก ณ สำนักงานส่งเสริมและพัฒนาการเกษตรที่ 3 จังหวัดระยอง

สถานการณ์การผลิต มังคุดออกดอกแล้วประมาณร้อยละ 1.15 ส่วนใหญ่อยู่ในระยะเตรียมใบ ใบเปสลาดเตรียมพร้อมออกดอกได้ในระยะเดือนมกราคม 2565 เริ่มทยอยเห็นระยะปากนกแก้วและคาบไซเพื่อพัฒนาการออกดอกเพิ่มมากขึ้น จากสภาพอากาศที่หนาวเย็นในปลายปี 2564 และการได้พักต้นจากการไม่ออกดอกติดผลในปีที่แล้วมาทำให้ต้นมังคุดที่ไม่ติดผลได้พักต้นสะสมอาหารได้พร้อมสมบูรณ์ซึ่งสภาพอากาศที่หนาวเย็นและเริ่มอบอุ่นขึ้นจะช่วยกระตุ้นการออกดอกได้มากขึ้น คาดการณ์มังคุดจะเริ่มเก็บเกี่ยวได้เล็กน้อยตั้งแต่กลางเดือนมีนาคม 2565 เป็นต้นไป คาดจะเก็บเกี่ยวได้มากช่วงปลายเดือนพฤษภาคม ต่อเนื่องกลางเดือนมิถุนายน 2565

มังคุดของ 3 จังหวัดภาคตะวันออกปี 2565 มีเนื้อที่ยืนต้น 192,670 ไร่ ลดลง 2,803 ไร่ คิดเป็นร้อยละ 1.43 เนื้อที่ให้ผล 188,428 ไร่ ลดลง 2,783 ไร่ คิดเป็นร้อยละ 1.46 ส่วนผลผลิตต่อไร่เฉลี่ย 1,026 กิโลกรัม เพิ่มขึ้น 467 กิโลกรัม คิดเป็นร้อยละ 83.54 มีปริมาณผลผลิตโดยรวม 193,389 ตัน เพิ่มขึ้น 86,593 ตัน คิดเป็นร้อยละ 81.08

ผลผลิตต่อไร่มังคุดเพิ่มขึ้นจากปี 2564 จำนวนมาก เนื่องจากต้นมังคุดในปีที่ผ่านมาติดผลน้อยจากสภาพอากาศแปรปรวนที่หนาวเย็นเป็นเวลานาน สลับกับมีฝนตก ตลอดตั้งแต่ช่วงปลายปี 2563 จนถึงต้นปี 2564 ต้นมังคุดไม่สามารถพัฒนาการออกดอกได้ การออกดอกติดผลจึงน้อย แต่ในปี 2565 นี้ คาดว่าผลผลิตจะมากจากสภาพต้นที่ไม่ติดผลสามารถบำรุงต้นสะสมอาหารได้สมบูรณ์เมื่ออากาศปลายปี 2564 หนาวเย็นสลับอุ่นและมีลมโชยอ่อนๆต่อเนื่องถึงต้นปี 2564 เป็นสภาพที่เหมาะสมกับการออกดอกของมังคุดได้ดี คาดผลผลิตจะเริ่มเก็บเกี่ยวได้ตั้งแต่กลางเดือนมีนาคม ถึงต้นเดือนสิงหาคม โดยจะออกกระจุกตัวสูงสุดในช่วงปลายเดือนพฤษภาคม ต่อเนื่องกลางเดือนมิถุนายน 2565

**ลองกอง**

ภาพารณ์การผลิตลองกอง เนื้อที่ยืนต้น ปี 2565 รวม 3 จังหวัด 33,441 ไร่ ลดลงจากปีที่ผ่านมาร้อยละ 5.14 เนื้อที่ให้ผล ปี 2565 รวม 3 จังหวัด 33,369 ไร่ ลดลงจากปีที่ผ่านมาร้อยละ 4.90 ผลผลิตรวม 3 จังหวัด จำนวน 18,314 ตัน ลดลงจากปีที่ผ่านมาร้อยละ 8.79 ผลผลิตต่อเนื้อที่ให้ผล 549 กิโลกรัม/ไร่ ลดลงจากปีที่ผ่านมาร้อยละ 4.02 ต้นทุนการผลิตลองกองทั้งประเทศ ปี 2564 อยู่ที่ 27.04 บาท/กิโลกรัม (ณ ผลผลิต 364.96 กก./ไร่) ต้นทุนการผลิตลองกองภาคตะวันออกอยู่ที่ 19.20 บาท/กิโลกรัม (ณ ผลผลิต 571.96 กก./ไร่)

ในพื้นที่ที่รับผิดชอบ สำนักงานเศรษฐกิจการเกษตรที่ 6 ประกอบด้วย จังหวัดจันทบุรี ตราด ระยอง มีเนื้อที่ยืนต้น เนื้อที่ให้ผล ผลผลิต และผลผลิตต่อเนื้อที่เก็บเกี่ยว (กก/ไร่) รายละเอียดตามตารางที่ 7

**ตารางที่ 7 ลองกอง : เนื้อที่ยืนต้น เนื้อที่ให้ผล ผลผลิต และผลผลิตต่อเนื้อที่เก็บเกี่ยว (กก/ไร่) ของจังหวัดภายใต้ความรับผิดชอบของ สศท.6**

ภาค/จังหวัด	เนื้อที่ยืนต้น (ไร่)			เนื้อที่ให้ผล (ไร่)			ผลผลิต (ตัน)			ผลผลิตต่อไร่ (กก.)		
	ปี 2564	ปี 2565	% +/-	ปี 2564	ปี 2565	% +/-	ปี 2564	ปี 2565	% +/-	ปี 2564	ปี 2565	% +/-
3 จังหวัดภาคตะวันออก	35,254	33,441	-5.14	35,088	33,369	-4.90	20,080	18,314	-8.79	572	549	-4.02
จันทบุรี	25,512	24,671	-3.30	25,473	24,647	-3.24	15,263	13,556	-11.18	599	550	-8.18
ตราด	6,771	5,960	-11.98	6,751	5,953	-11.82	3,405	3,387	-0.53	504	569	12.90
ระยอง	2,971	2,810	-5.42	2,864	2,769	-3.32	1,412	1,371	-2.90	493	495	0.41

ข้อมูลพยากรณ์ครั้งที่ 1 วันที่ 9 ธันวาคม 2564 คณะทำงานพัฒนาระบบข้อมูลและโลจิสติกส์ภาคตะวันออก ณ สำนักงานส่งเสริมและพัฒนาการเกษตรที่ 3 จังหวัดระยอง

สถานการณ์การผลิต ลองกองออกดอกแล้วประมาณร้อยละ 0.50 ซึ่งส่วนใหญ่อยู่ในระยะเตรียมต้น เตรียมใบลองกองจะออกดอกได้ต้องใบเหลืองสดสภาพต้นขาดน้ำ แต่ลองกองสามารถออกดอกได้ทั้งปีเมื่อมีสภาพความแห้งแล้งในขณะที่ต้นสมบูรณ์ ลองกองของ 3 จังหวัดภาคตะวันออกปี 2565 มีเนื้อที่ยืนต้น 33,441 ไร่ ลดลง 1,813 ไร่ คิดเป็นร้อยละ 5.14 เนื้อที่ให้ผล 33,369 ไร่ ลดลง 1,719 ไร่ คิดเป็นร้อยละ 4.90 ผลผลิตต่อไร่เฉลี่ย 549 กิโลกรัม ลดลง 23 กิโลกรัม คิดเป็นร้อยละ 4.02 ทำให้มีปริมาณผลผลิตโดยรวม 18,314 ตัน ลดลง 1,766 ตัน คิดเป็นร้อยละ 8.79

ผลผลิตลองกองคาดว่าจะลดลงจากปีที่แล้วมา เนื่องจากลองกองส่วนใหญ่จะปลูกเป็นพืชแซมเกษตรกรไม่หวังผลมากมาย ปลูกเป็นพืชขอมลินการดูแลใส่ใจจะน้อยกว่าพืชอื่น จะเหลือผู้ที่มีใจยังรักสนใจลองกองแต่ละจังหวัดลดน้อยลงทุกปี ทั้งปัญหาราคาลองกองตกต่ำมาต่อเนื่อง และปัญหาแรงงานในการแต่งซอลองกอง หากปล่อยไม่แต่งซอลองกองจะช่อไม่สวยไม่เป็นที่ต้องการของตลาดราคาจะต่ำ หรือจะขายแบบบดเกรดเป็นแบบกะซ้า อีกทั้งปัญหาการส่งออกที่มีต่อเนื่องมา 2 ปี เกษตรกรจึงไค่น งามลองกองที่ปลูกเป็นพืชแซมออกตลอดทุกๆปี

สำหรับการกระจายตัวของผลผลิตที่จะออกสู่ตลาด คาดว่าปี 2565 นี้ ลองกองจะเริ่มเก็บเกี่ยวได้ตั้งแต่ปลายเดือนเมษายน ถึงปลายเดือนกันยายน 2565 โดยจะออกกระจุกตัวในช่วงปลายเดือนมิถุนายน ต่อเนื่องถึงกลางเดือนกรกฎาคม 2565

ตารางราคาสินค้าเกษตรที่สำคัญ ณ ไร่มา ประจำปี 2565

ชนิดสินค้า	หน่วย	เฉลี่ยราคา		ปริมาณ		ราคา		ปริมาณ		ราคา		ปริมาณ		ราคา	
		ม.ค. 65	+/- (%)	ม.ค. 65	+/- (%)	ม.ค. 65	+/- (%)	ม.ค. 65	+/- (%)	ม.ค. 65	+/- (%)	ม.ค. 65	+/- (%)	ม.ค. 65	+/- (%)
ข้าวเปลือกหอมมะลิจังหวัด	กิโลกรัม	-	-	-	-	-	-	-	-	-	-	-	-	-	-
ข้าวเปลือกเจ้าหน้าปี ความชื้น 14-15%	กิโลกรัม	8,200.00	7.19	8,050.00	7.33	8,175.00	5.14	-	-	-	-	-	-	-	-
ข้าวเปลือกเจ้าหน้าปี ความชื้น 24-25%	กิโลกรัม	7,300.00	9.77	7,060.00	8.46	7,175.00	5.90	-	-	-	-	-	-	-	-
หัวมันสำปะหลังสดคละ	กิโลกรัม	2.20	2.33	2.32	7.91	-	-	2.41	2.12	2.38	-2.86	2.05	2.50	-	2.36
มะพร้าวสดแห้งขนาดใหญ่	ร้อยผล	1,500	33.33	-	-	-	-	900	12.50	1,300	0.00	-	-	1,000.00	0.00
มะพร้าวสดแห้งขนาดกลาง	ร้อยผล	625	-7.41	-	-	-	-	-	-	-	-	-	-	-	-
ปาล์มที่กะลา น. 15 กก. ขึ้นไป	กิโลกรัม	10.17	19.09	9.85	17.40	-	-	10.18	15.29	-	-	9.98	18.95	9.95	17.33
ยางแผ่นดิบชั้น 3	กิโลกรัม	56.71	-	-	-	-	-	56.83	-	55.38	-	-	-	-	-
เคียงยางพารา	กิโลกรัม	24.63	-26.48	-	-	-	-	32.19	-14.32	24.21	-24.93	-	-	25.88	-32.48
น้ำตาลสดคละ	กิโลกรัม	44.31	-0.43	-	-	-	-	33.89	11.33	39.00	-2.08	-	-	49.50	-2.94
สับปะรดโรงงานผลใหญ่	กิโลกรัม	6.54	9.00	-	-	-	-	6.54	8.46	6.50	-5.52	-	-	6.09	5.91
โตเกียว ขนาดใหญ่	กิโลกรัม	-	-	-	-	-	-	49.250	4.68	-	-	-	-	-	-
สุกรมี่ชนิดพิเศษผสม น. 100 กก. ขึ้นไป	กิโลกรัม	113.75	23.64	-	-	-	-	112	69.70	110.00	26.44	-	-	-	-
ไก่รุ่นพันธุ์เนื้อสัตว์ (ฟาร์มอิสระ)	กิโลกรัม	-	-	-	-	-	-	41	0.00	-	-	-	-	-	-
ไก่รุ่นพันธุ์เนื้อสัตว์ (ฟาร์มประกัน)	กิโลกรัม	-	-	35.75	2.14	-	-	-	-	-	-	-	-	-	-
ไข่ไก่คละ	ร้อยฟอง	295.00	24.47	295.00	5.36	-	-	288.00	2.86	288.00	2.86	-	-	-	-
ไข่ไก่เบอร์ 3	ร้อยฟอง	-	-	-	-	-	-	-	-	-	-	285.00	9.62	-	-
ปลาช่อนขนาดใหญ่	กิโลกรัม	-	-	-	-	-	-	-	-	-	-	29.00	0.00	-	-
กุ้งขาวแวนนาไมขนาด 51-60 ตัว/กก.	กิโลกรัม	198.00	6.45	-	-	-	-	-	-	-	-	209.00	12.97	-	-
กุ้งขาวแวนนาไมขนาด 61-70 ตัว/กก.	กิโลกรัม	189.00	10.63	-	-	-	-	-	-	-	-	199.00	15.70	-	-
กุ้งขาวแวนนาไมขนาด 71-80 ตัว/กก.	กิโลกรัม	177.00	8.59	-	-	-	-	-	-	-	-	185.00	8.82	-	-
แมลงหวี่น้ำคอกไม่เบอร์ 4 3ลูก/กก.	กิโลกรัม	-	-	-	-	-	-	-	-	-	-	-	-	-	-

ที่มา : สำนักงานเศรษฐกิจการเกษตรที่ ๖

บึกป้อม ช่วยเกษตรกรชาวสวนปาล์ม  
ชู 8 ผลิตภัณฑ์เพิ่มมูลค่าปาล์มน้ำมัน ยัน B5 แค่ชั่วคราว

วันนี้ (4 ก.พ. 65) เวลา 10.30 น.พล.อ.ประวิตร วงษ์สุวรรณ รองนายกรัฐมนตรี เป็นประธานการประชุมคณะกรรมการนโยบายปาล์มน้ำมันแห่งชาติ หรือ กนป. ครั้งที่ 1/2565 ผ่านระบบประชุมทางไกล (Video Conference) โดยที่ประชุมได้รับทราบสถานการณ์ปาล์มน้ำมันและน้ำมันปาล์มในประเทศและตลาดโลก ที่ได้รับผลกระทบจากแนวโน้มราคาน้ำมันเชื้อเพลิง และไบโอดีเซล (B100) ที่ปรับตัวเพิ่มสูงขึ้นอย่างต่อเนื่อง ส่งผลให้ราคาขายปลีกน้ำมันดีเซลปรับตัวเพิ่มสูงขึ้นโดยกระทรวงพลังงานได้รายงานผลการประชุมคณะกรรมการบริหารนโยบายพลังงาน หรือ กบง. เมื่อวันที่ 31 ม.ค. 65 เห็นชอบให้ปรับลดสูตรผสมน้ำมันไบโอดีเซล (B100) จากปัจจุบันมี B7 เกรดเดียว ให้เป็น B5 โดยมีผลตั้งแต่วันที่ 5 ก.พ. - 31 มี.ค. 65 โดยที่ประชุมมีมติเห็นชอบมาตรการต่างๆ รองรับฤดูกาลปาล์มที่จะออกสู่ตลาดเพิ่มขึ้นในช่วงไตรมาส 2 ของปีนี้ ดังนี้

1. โครงการประกันรายได้เกษตรกรชาวสวนปาล์มน้ำมัน ปี 2564 - 2565 โดยกำหนดราคาเป้าหมายผลปาล์มทะลาย (อัตราน้ำมัน 18%) ณ หน้าโรงงานสกัดน้ำมันปาล์ม กิโลกรัมละ 4.00 บาท ใช้ผลผลิตเฉลี่ยไร่ละ 2,774 กิโลกรัม วงเงิน 7,660.00 ล้านบาท
2. โครงการผลักดันการส่งออกน้ำมันปาล์มเพื่อลดผลผลิตส่วนเกิน ปี 2565 โดยจะสนับสนุนค่าใช้จ่ายในการบริหารจัดการสำหรับการส่งออกเฉพาะน้ำมันปาล์มดิบ (Crude Palm Oil : CPO) ในอัตรา ไม่เกิน 2.00 บาทต่อกิโลกรัม เมื่อระดับสต็อกน้ำมันปาล์มดิบในประเทศสูงกว่า 300,000 ตัน และราคาน้ำมันปาล์มดิบในประเทศสูงกว่าราคาตลาดโลก
3. มาตรการและแนวทางขับเคลื่อนการเพิ่มมูลค่าปาล์มน้ำมันและน้ำมันปาล์ม กำหนดผลิตภัณฑ์เป้าหมายทั้งหมด 8 ผลิตภัณฑ์ ได้แก่ 1) ผลิตภัณฑ์สารหล่อลื่นพื้นฐาน (Base oil) 2) น้ำมันหม้อแปลงไฟฟ้าชีวภาพ (Bio-Transformer oil) 3) สารซักล้างที่เป็นมิตรต่อสิ่งแวดล้อม (สารตั้งต้น MES : Methyl Ester Sulfonate) 4) น้ำมันหล่อลื่น และจาระบีชีวภาพ (Bio Lubricant and Greases) 5) พาราฟิน (Paraffin) 6) สารกำจัดศัตรูพืช/แมลง (Pesticides/Insecticides) 7) น้ำมันเชื้อเพลิงชีวภาพ กรีนดีเซล (Bio Hydrogenated Diesel: BHD) และ 8) น้ำมันเชื้อเพลิงอากาศยานชีวภาพ ไบโอดีเซล (Biojet fuels)

พล.อ.ประวิตร กล่าวว่า กนป. ยังคงดำเนินนโยบายและมาตรการเดิมทุกประการที่ขับเคลื่อนมาตั้งแต่ปี 62 ถือว่าประสบความสำเร็จทำให้ปาล์มน้ำมันเป็นพืชเศรษฐกิจสำคัญของไทย ต้นราคาปาล์มทะลายเฉลี่ยทั้งปีจาก กก.ละ 3.05 บาทในปี 62 เพิ่มเป็น 4.78 บาทในปี 63 และสูงถึง 6.66 บาทในปี 64 สร้างมูลค่าทางเศรษฐกิจให้ชาวสวนปาล์มเพิ่มขึ้นจาก 5 หมื่นล้านบาท จนทะลุแสนล้านบาทเมื่อปีที่ผ่านมา ตามโครงสร้างราคาจึงทำให้ราคาน้ำมันปาล์มดิบและแบบบรรจุขวด รวมทั้งไบโอดีเซลมีราคาสูงขึ้นตามไปด้วย จึงจำเป็นต้องออกมาตรการบรรเทาความเดือดร้อนของผู้บริโภค โดยเฉพาะอย่างยิ่งในห่วงโซ่อุปทานที่ออกสู่ตลาดน้อยระยะสั้นๆ คาดว่าในปีนี้ ราคาปาล์มทะลายจะยังอยู่ในเกณฑ์ที่สูงกว่า กก.ละ 5 บาทโดยเฉลี่ย ทั้งนี้ จากรายงานของสำนักงานเศรษฐกิจการเกษตร (สศก.) ระบุว่า ปี 2564 ไทยมีผลผลิตปาล์มน้ำมัน 16.79 ล้านตัน คิดเป็นผลผลิตในรูปน้ำมันปาล์มดิบ ประมาณ 3.17 ล้านตัน ในขณะที่มีความต้องการใช้ 3.00 ล้านตัน (การใช้ในประเทศ 2.38 ล้านตัน และการส่งออก 0.62 ล้านตัน) ทำให้ ณ สิ้นปี 2564 มีสต็อกน้ำมันปาล์มดิบ 0.17 ล้านตัน ส่งผลให้ราคาปาล์มน้ำมันและน้ำมันปาล์มปรับตัวเพิ่มขึ้น

\*\*\*\*\*

ข่าว : ส่วนประชาสัมพันธ์  
ข้อมูล : สำนักวิจัยเศรษฐกิจการเกษตร