



ที่ กษ ๑๓๒๐.๐๑/๑๑๗

ถึง หัวหน้าส่วนราชการสังกัดกระทรวงเกษตรและสหกรณ์ ประธานสภาเกษตรกร คลังจังหวัด พาณิชยจังหวัด

ด้วย สำนักงานเศรษฐกิจการเกษตรที่ ๑๐ จังหวัดราชบุรี มีภารกิจในการจัดทำรายงานภาวะเศรษฐกิจการเกษตรและแนวโน้มในระดับจังหวัด โดยศึกษาวิเคราะห์การผลิตสินค้าเกษตรที่สำคัญของจังหวัด รวมทั้งปัจจัยและสถานการณ์ต่างๆ ที่มีผลต่อการเติบโตทางเศรษฐกิจภาคเกษตรระดับจังหวัด เพื่อให้ผู้ที่มีส่วนเกี่ยวข้องสามารถใช้ประโยชน์จากรายงานดังกล่าวได้

ในการนี้ สำนักงานเศรษฐกิจการเกษตรที่ ๑๐ จังหวัดราชบุรี จึงขอส่งรายงานภาวะเศรษฐกิจการเกษตร ปี ๒๕๖๗ และแนวโน้มปี ๒๕๖๘ ตามรายงานฯ ที่แนบมาพร้อมนี้ มาเพื่อใช้ประโยชน์ ทั้งนี้ สามารถดูรายงานดังกล่าวได้จากเว็บไซต์ <http://www.zone๑๐.oae.go.th> อีกช่องทางหนึ่งด้วย

จึงเรียนมาเพื่อโปรดทราบ

สำนักงานเศรษฐกิจการเกษตรที่ ๑๐ จังหวัดราชบุรี



ส่วนแผนพัฒนาเขตเศรษฐกิจการเกษตร

โทร. ๐ ๓๒๓๓๗๙๕๑ - ๕๔

โทรสาร. ๐ ๓๒๓๓๗๙๕๑



รายงานภาวะเศรษฐกิจการเกษตรจังหวัดกาญจนบุรี

ภาวะเศรษฐกิจการเกษตรปี 2567 และแนวโน้มปี 2568 จังหวัดกาญจนบุรี

ROAE Outlook

ภาวะเศรษฐกิจการเกษตร

	หน้า
1. ภาพรวมเศรษฐกิจจังหวัดกาญจนบุรี	2
2. ปัจจัยที่เกี่ยวข้องกับการผลิตภาคเกษตร	2
2.1 สถานการณ์น้ำ	
2.2 สถานการณ์ภัยธรรมชาติ และโรคแมลงศัตรูพืชระบาด	
2.3 ราคาน้ำมัน	
3. เครื่องชี้ทางด้านเศรษฐกิจการเกษตร	3
4. ภาวะเศรษฐกิจการเกษตรปี 2566	5
สาขาพืช	
สาขาปศุสัตว์	
สาขาประมง	
สาขาบริการทางการเกษตร	
สาขาป่าไม้	
5. แนวโน้มเศรษฐกิจการเกษตรปี 2567	10
สาขาพืช	
สาขาปศุสัตว์	
สาขาประมง	
สาขาบริการทางการเกษตร	
สาขาป่าไม้	
ตารางที่ 1 อัตราการเติบโตของผลิตภัณฑ์มวลรวมภาคเกษตร	11
ตารางที่ 2 ผลผลิตสินค้าเกษตรที่สำคัญ (ปีปฏิทิน)	11
ตารางที่ 3 ราคาสินค้าเกษตรที่เกษตรกรขายได้	12

ภาวะเศรษฐกิจการเกษตรปี 2567 หดตัวร้อยละ 2.2 เมื่อเทียบกับปีที่ผ่านมา โดยสาขาพืชหดตัวร้อยละ 7.3 สาขาประมงหดตัวร้อยละ 7.2 สาขาบริการทางการเกษตรหดตัวร้อยละ 2.4 ในขณะที่สาขาปศุสัตว์ขยายตัวร้อยละ 5.6 และสาขาป่าไม้ขยายตัวร้อยละ 1.7 โดยมีปัจจัยสำคัญที่ส่งผลกระทบต่อภาคเกษตร อาทิ สภาพอากาศแปรปรวน โดยมีพื้นที่ฝนตกหนักทำให้เกิดน้ำป่าไหลหลาก ขณะที่บางพื้นที่แล้ง ส่งผลให้การผลิตสินค้าที่สำคัญของจังหวัดเกิดความเสียหาย สำหรับสาขาปศุสัตว์ เกษตรกรมีการบริหารจัดการฟาร์มที่ได้มาตรฐาน มีการพัฒนาระบบการผลิตที่ปลอดภัย ขณะเดียวกันยังคงเฝ้าระวังโรคระบาดในสัตว์อย่างเข้มงวด รวมทั้งภาครัฐมีโครงการส่งเสริมให้เกษตรกรได้รับการรับรองมาตรฐานการผลิตอย่างต่อเนื่อง เพื่อให้สอดคล้องกับความต้องการบริโภคสินค้าปศุสัตว์เพิ่มขึ้น ทั้งภายในประเทศและต่างประเทศ ส่งผลให้ดัชนีสินค้าเกษตรปี 2567 อยู่ที่ระดับ 453.3 ลดลงจากปี 2566 ซึ่งอยู่ที่ระดับ 465.9 หรือลดลงร้อยละ 2.7 ในขณะที่ดัชนีราคาที่เกษตรกรขายได้ที่ระดับ 161.4 ลดลงร้อยละ 0.3 ส่งผลให้ดัชนีรายได้เกษตรกรอยู่ที่ระดับ 731.8 ลดลงร้อยละ 3.0

แนวโน้มเศรษฐกิจการเกษตรปี 2568 คาดว่าขยายตัวอยู่ในช่วงร้อยละ 0.8 – 1.8 โดยสาขาพืชคาดว่าขยายตัวอยู่ในช่วงร้อยละ 1.3 – 2.3 สาขาบริการทางการเกษตรคาดว่าขยายตัวอยู่ในช่วงร้อยละ 2.8 – 3.8 สาขาประมงคาดว่าขยายตัวอยู่ในช่วงร้อยละ 1.9 – 2.9 สาขาป่าไม้คาดว่าขยายตัวอยู่ในช่วงร้อยละ 1.2 – 2.2 และสาขาปศุสัตว์คาดว่าอยู่ในช่วงร้อยละ (-0.9) – 0.1 โดยมีปัจจัยสนับสนุนที่สำคัญ ได้แก่ การดำเนินนโยบายและมาตรการของภาครัฐอย่างต่อเนื่อง มีการบริหารจัดการสินค้าเกษตรให้สอดคล้องกับความต้องการของตลาด การส่งเสริมการใช้เทคโนโลยีในการผลิต สนับสนุนการรวมกลุ่มการผลิต การแปรรูป และพัฒนาคุณภาพสินค้าเกษตรให้ได้มาตรฐานเป็นที่ยอมรับของผู้บริโภค รวมทั้งส่งเสริมการท่องเที่ยวและบริการ อย่างไรก็ตาม ยังมีปัจจัยเสี่ยงที่อาจส่งผลกระทบต่อการลงทุนภาคเกษตร เช่น ต้นทุนอาหารสัตว์ การดูแลรักษา และการใช้พลังงานในการบริหารจัดการฟาร์ม ที่ยังคงอยู่ในระดับสูง

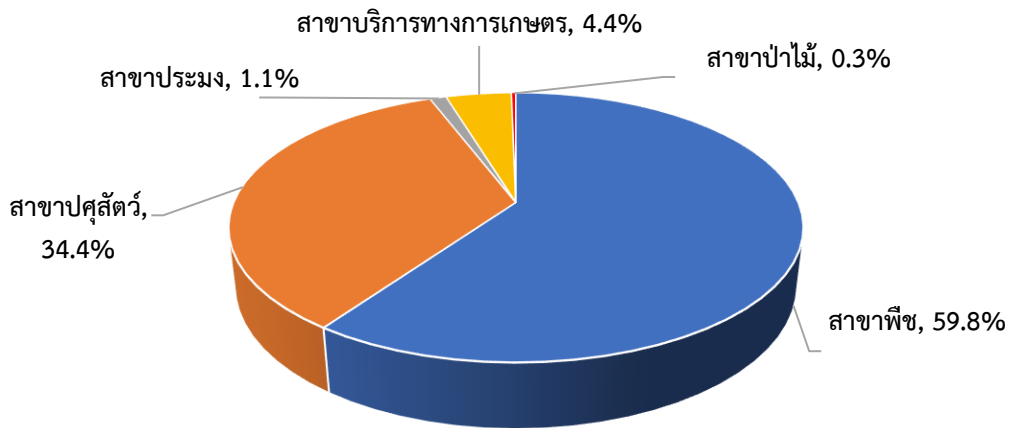


1. ภาพรวมเศรษฐกิจจังหวัดกาญจนบุรี

ผลิตภัณฑ์มวลรวมจังหวัด ณ ราคาประจำปี ของจังหวัดกาญจนบุรี ปี 2565 มีมูลค่า 121,372 ล้านบาท ประกอบด้วยภาคเกษตรมูลค่า 30,385 ล้านบาท และนอกภาคเกษตรมูลค่า 90,987 ล้านบาท โดยมีภาคบริการ เป็นสาขาหลักในการขับเคลื่อนเศรษฐกิจของจังหวัด คิดเป็นสัดส่วนร้อยละ 45.9 รองลงมา คือ ภาคอุตสาหกรรม คิดเป็นสัดส่วนร้อยละ 29.1 และภาคเกษตร คิดเป็นสัดส่วนร้อยละ 25.0 (ที่มา : สำนักงานสภาพัฒนาการเศรษฐกิจ และสังคมแห่งชาติ)

โครงสร้างการผลิตทางการเกษตรที่สำคัญของจังหวัดกาญจนบุรี ในปี 2567 ได้แก่ สาขาพืช ซึ่งมีสัดส่วนร้อยละ 59.8 ของผลิตภัณฑ์มวลรวมภาคเกษตร หรือ GPP ภาคเกษตร รองลงมา คือ สาขาปศุสัตว์ สาขาบริการทางการเกษตร สาขาประมง และสาขาป่าไม้ คิดเป็นร้อยละ 34.4 4.4 1.1 และ 0.3 ตามลำดับ

สัดส่วนผลิตภัณฑ์มวลรวมภาคเกษตรปี 2567 จังหวัดกาญจนบุรี

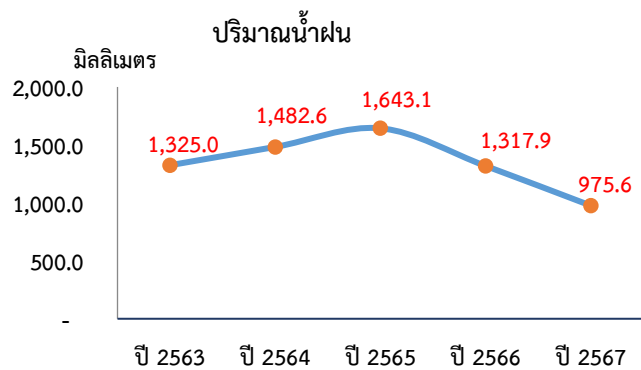


ที่มา : สำนักงานเศรษฐกิจการเกษตรที่ 10

2. ปัจจัยที่เกี่ยวข้องกับการผลิตภาคเกษตร

2.1 สถานการณ์น้ำ

● สถานการณ์น้ำในจังหวัดกาญจนบุรี ปี 2567 ปริมาณน้ำฝนมีปริมาณ 975.6 มิลลิเมตร ลดลงจากปีที่ผ่านมาซึ่งมีปริมาณ 1,317.9 มิลลิเมตร หรือลดลงร้อยละ 26.0 ในขณะที่จำนวนวันฝนตก ในจังหวัดกาญจนบุรี ปี 2567 เฉลี่ย 172 วัน ลดลงจากปีที่ผ่านมา ซึ่งอยู่ที่ 180 วัน หรือลดลง ร้อยละ 4.4



ที่มา: กรมอุตุนิยมวิทยา

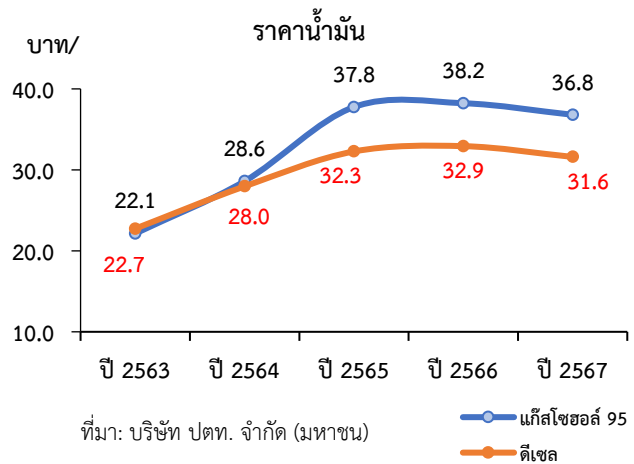


2.2 สถานการณ์ภัยธรรมชาติ และโรคแมลงศัตรูพืชระบาด

สถานการณ์การภัยธรรมชาติ และโรคแมลงศัตรูพืช ในพื้นที่จังหวัดกาญจนบุรี ในปี 2567 พบสถานการณ์อุทกภัย น้ำป่าไหลหลาก ในระหว่างวันที่ 24 – 30 กรกฎาคม 2567, วันที่ 7 สิงหาคม – 2 กันยายน 2567 และวันที่ 2 – 7 ตุลาคม 2567 ส่งผลให้พื้นที่เกษตร และพื้นที่เพาะเลี้ยงสัตว์น้ำ ได้รับความเสียหายเป็นจำนวนมาก รวมทั้งพบการระบาดของโรคพืช ได้แก่ โรคใบด่างในมันสำปะหลัง เพลี้ยกระโดดสีน้ำตาล เพลี้ยกระโดดหลังขาว และหนอนปลอกข้าวในข้าว ซึ่งหน่วยงานที่เกี่ยวข้องได้ติดตามสถานการณ์ เตือนภัย ให้คำแนะนำ พร้อมทั้งให้ความช่วยเหลือเกษตรกรที่ได้รับผลกระทบจากสถานการณ์ดังกล่าว สำหรับสถานการณ์สินค้าปศุสัตว์อยู่ในภาวะปกติ โดยสำนักงานปศุสัตว์จังหวัด ได้มีการตรวจประเมินการปฏิบัติทางเกษตรที่ดีสำหรับสุกร มีการฉีดวัคซีนป้องกันโรคปากและเท้าเปื่อยในโคอย่างต่อเนื่อง มีการเฝ้าระวังการระบาดของสัตว์อย่างเข้มงวด ทำให้การระบาดไม่ส่งผลกระทบต่อการผลิต

2.3 ราคาน้ำมัน

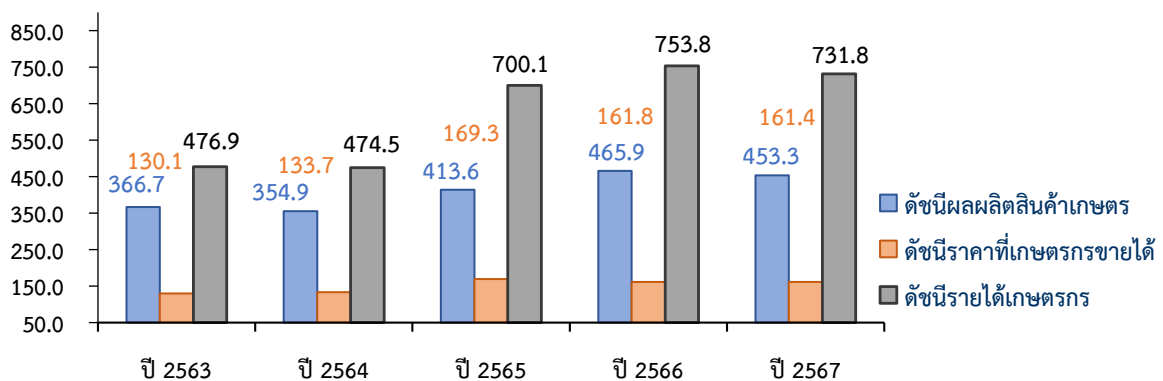
ในปี 2567 ราคาน้ำมันเชื้อเพลิงในพื้นที่จังหวัดกาญจนบุรี แบ่งเป็น น้ำมันดีเซล ราคาเฉลี่ยลิตรละ 31.6 บาท ลดลงจากปีที่ผ่านมา ซึ่งมีราคาเฉลี่ยลิตรละ 32.9 บาท หรือลดลงร้อยละ 4.0 ขณะที่แก๊สโซฮอล์ 95 ราคาเฉลี่ยลิตรละ 36.8 บาท ลดลงจากปีที่ผ่านมา ซึ่งมีราคาเฉลี่ยลิตรละ 38.2 บาท หรือลดลงร้อยละ 3.7 เนื่องจากราคาน้ำมันดิบปรับตัวลดลง จากความกังวลเกี่ยวกับอุปสงค์ทั่วโลกที่อ่อนแอ โดยเฉพาะตัวเลขเศรษฐกิจจากจีน ซึ่งเป็นผู้นำเข้าน้ำมันดิบอันดับหนึ่งของโลก ส่งผลให้ราคาน้ำมันปรับตัวลดลง



3. เครื่องชี้ทางด้านเศรษฐกิจการเกษตร

3.1 ดัชนีผลผลิตสินค้าเกษตร ในปี 2567 อยู่ที่ระดับ 453.3 ลดลงร้อยละ 2.7 เมื่อเทียบกับปีที่ผ่านมา ซึ่งอยู่ที่ระดับ 465.9 ส่วนดัชนีราคาที่เกษตรกรขายได้อยู่ที่ระดับ 161.4 ลดลงร้อยละ 0.2 เมื่อเทียบกับปีที่ผ่านมา ซึ่งอยู่ที่ระดับ 161.8 ส่งผลให้ดัชนีรายได้เกษตรกรอยู่ที่ระดับ 731.8 ลดลงร้อยละ 2.9 เมื่อเทียบกับปีที่ผ่านมา ซึ่งอยู่ที่ระดับ 753.8

ดัชนีผลผลิตสินค้าเกษตร ดัชนีราคาที่เกษตรกรขายได้ และดัชนีรายได้เกษตรกร

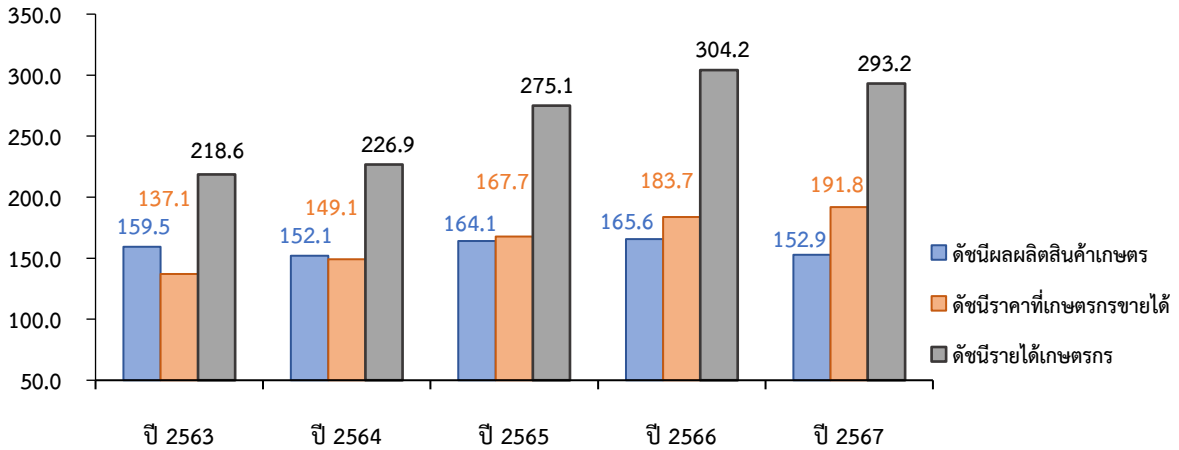


ที่มา: สำนักงานเศรษฐกิจการเกษตรที่ 10



3.2 ดัชนีผลผลิตสาขาพืช ในปี 2567 อยู่ที่ระดับ 152.9 ลดลงร้อยละ 7.7 เมื่อเทียบกับปีที่ผ่านมา ซึ่งอยู่ที่ระดับ 165.6 ขณะที่ดัชนีราคาสินค้าพืชที่เกษตรกรขายได้อยู่ที่ระดับ 191.8 เพิ่มขึ้นร้อยละ 4.4 เมื่อเทียบกับปีที่ผ่านมา ซึ่งอยู่ที่ระดับ 183.7 ส่งผลให้ดัชนีรายได้เกษตรกรสาขาพืชอยู่ที่ระดับ 293.2 ลดลงร้อยละ 3.6 เมื่อเทียบกับปีที่ผ่านมา ซึ่งอยู่ที่ระดับ 304.2

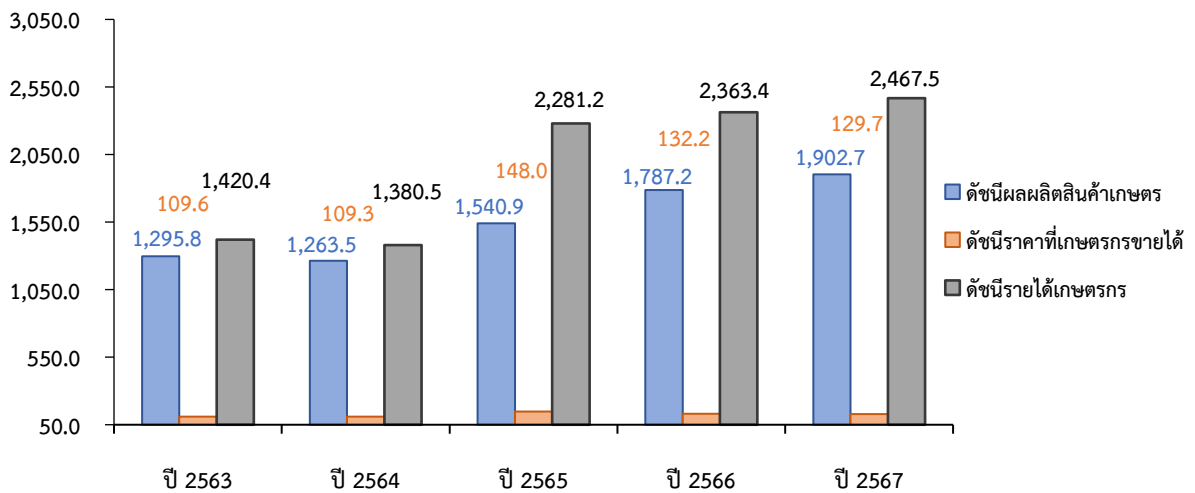
ดัชนีผลผลิตสินค้าเกษตร ดัชนีราคาที่เกษตรกรขายได้ และดัชนีรายได้เกษตรกร สาขาพืช



ที่มา: สำนักงานเศรษฐกิจการเกษตรที่ 10

3.3 ดัชนีผลผลิตสาขาปศุสัตว์ ในปี 2567 อยู่ที่ระดับ 1,902.7 เพิ่มขึ้นร้อยละ 6.5 เมื่อเทียบกับปีที่ผ่านมา ซึ่งอยู่ที่ระดับ 1,787.2 ขณะที่ดัชนีราคาสินค้าปศุสัตว์ที่เกษตรกรขายได้อยู่ที่ระดับ 129.7 ลดลงร้อยละ 1.9 เมื่อเทียบกับปีที่ผ่านมา ซึ่งอยู่ที่ระดับ 132.2 ส่วนดัชนีรายได้เกษตรกรสาขาปศุสัตว์อยู่ที่ระดับ 2,467.5 เพิ่มขึ้นร้อยละ 4.4 เมื่อเทียบกับปีที่ผ่านมา ซึ่งอยู่ที่ระดับ 2,363.4

ดัชนีผลผลิตสินค้าเกษตร ดัชนีราคาที่เกษตรกรขายได้ และดัชนีรายได้เกษตรกร สาขาปศุสัตว์

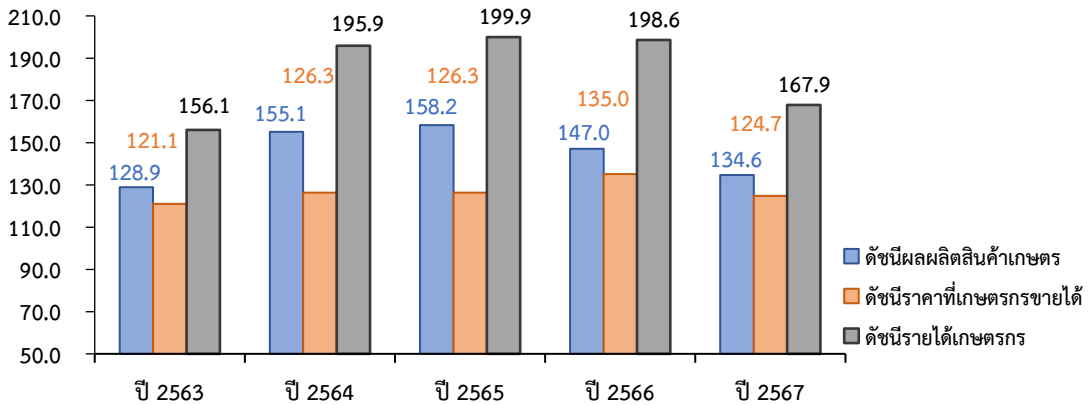


ที่มา: สำนักงานเศรษฐกิจการเกษตรที่ 10



3.4 ดัชนีผลผลิตสาขาประมง ในปี 2567 อยู่ที่ระดับ 134.6 ลดลงร้อยละ 8.4 เมื่อเทียบกับปีที่ผ่านมา ซึ่งอยู่ที่ระดับ 147.0 ขณะที่ดัชนีราคาสินค้าประมงที่เกษตรกรขายได้อยู่ที่ระดับ 124.7 ลดลงร้อยละ 7.6 เมื่อเทียบกับปีที่ผ่านมา ซึ่งอยู่ที่ระดับ 135.0 ส่วนดัชนีรายได้เกษตรกรสาขาประมงอยู่ที่ระดับ 167.9 ลดลงร้อยละ 15.5 เมื่อเทียบกับปีที่ผ่านมา ซึ่งอยู่ที่ระดับ 198.6

ดัชนีผลผลิตสินค้าเกษตร ดัชนีราคาที่เกษตรกรขายได้ และดัชนีรายได้เกษตรกร สาขาประมง



ที่มา: สำนักงานเศรษฐกิจการเกษตรที่ 10

4. ภาวะเศรษฐกิจการเกษตรปี 2567

ภาวะเศรษฐกิจการเกษตรของจังหวัดกาญจนบุรี ในปี 2567 หดตัวร้อยละ 2.2 เมื่อเทียบกับปีที่ผ่านมา โดยสาขาที่หดตัว ได้แก่ สาขาพืช สาขาประมง และสาขาบริการทางการเกษตร ส่วนสาขาที่ขยายตัว ได้แก่ สาขาปศุสัตว์ และสาขาป่าไม้ โดยมีรายละเอียดในแต่ละสาขา ดังนี้

4.1 สาขาพืช ในปี 2567 หดตัวร้อยละ 7.3 เมื่อเทียบกับปีที่ผ่านมา เนื่องจากสภาพอากาศที่แปรปรวน มีพื้นที่ที่อากาศแล้ง และพื้นที่ประสบอุทกภัย โดยผลผลิตพืชเศรษฐกิจที่ลดลง ได้แก่ อ้อยโรงงาน มันสำปะหลังโรงงาน ข้าวเปลือกเจ้านาปรัง ข้าวโพดเลี้ยงสัตว์ สับปะรดปัตตาเวีย ยางพารา และปาล์มน้ำมัน ขณะที่ผลผลิตพืชที่เพิ่มขึ้น ได้แก่ ข้าวเปลือกเจ้านาปี มะพร้าวผลแก่ และกล้วยไม้

❖ อ้อยโรงงาน

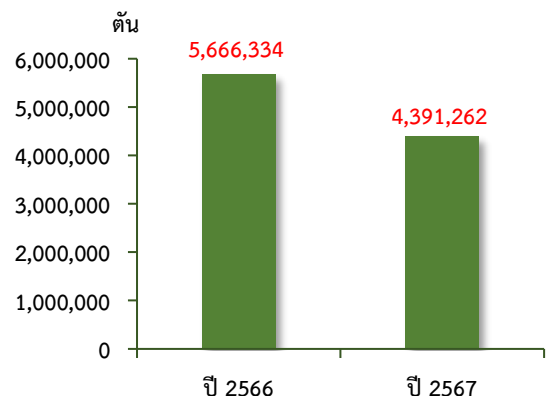
ภาวะการผลิต

ผลผลิตอ้อยโรงงาน ปี 2567 เท่ากับ 4,391,262 ตัน ลดลงจากปีที่ผ่านมา ซึ่งผลิตได้ 5,666,334 ตัน หรือลดลงร้อยละ 22.5 เนื่องจากสภาพอากาศไม่เอื้ออำนวยต่อการเจริญเติบโต ลำต้นมีขนาดเล็ก ส่งผลให้ปริมาณผลผลิตต่อไร่ลดลง

ระดับราคา

ปี 2567 ราคาอ้อยโรงงานที่เกษตรกรขายได้เฉลี่ยตันละ 1,275.00 บาท เพิ่มขึ้นจากปีที่ผ่านมา ซึ่งมีราคาเฉลี่ยตันละ 996.67 บาท หรือเพิ่มขึ้นร้อยละ 27.9 เนื่องจากมีผลผลิตเข้าโรงงานลดลง ขณะที่โรงงานน้ำตาลยังคงมีความต้องการอ้อยเพื่อเข้าหีบอย่างต่อเนื่อง

ปริมาณผลผลิตอ้อยโรงงาน



ที่มา: สำนักงานคณะกรรมการอ้อยและน้ำตาลทราย



❖ มั่นสำปะหลังโรงงาน

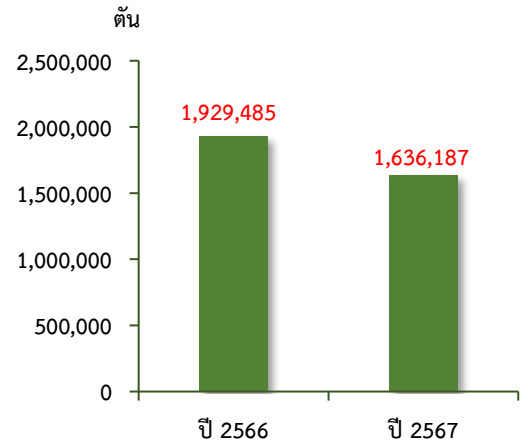
ภาวะการผลิต

ผลผลิตมันสำปะหลังโรงงาน ปี 2567 เท่ากับ 1,636,187 ตัน ลดลงจากปีที่ผ่านมา ซึ่งผลิตได้ 1,929,485 ตัน หรือลดลงร้อยละ 15.2 เนื่องจากประสบปัญหาภัยแล้ง ต้นไม้สมบูรณ์ หัวมันมีขนาดเล็ก ประกอบกับบางพื้นที่ได้รับผลกระทบจากโรคใบด่าง ส่งผลให้ผลผลิตลดลง

ระดับราคา

ปี 2567 ราคามันสำปะหลังโรงงานสดคละที่เกษตรกรขายได้เฉลี่ยกิโลกรัมละ 1.96 บาท ลดลงจากปีที่ผ่านมา ซึ่งมีราคาเฉลี่ยกิโลกรัมละ 2.64 บาท หรือลดลงร้อยละ 25.8 เนื่องจากความต้องการใช้มันสำปะหลังในอุตสาหกรรมพลังงานภายในประเทศลดลง รวมถึงมีการแข่งขันของตลาดส่งออก ทำให้ราคาการรับซื้อมันสำปะหลังจากเกษตรกรลดลง

ปริมาณผลผลิตมันสำปะหลังโรงงาน



ที่มา : ศูนย์สารสนเทศการเกษตร
สำนักงานเศรษฐกิจการเกษตร

❖ ข้าวรวม

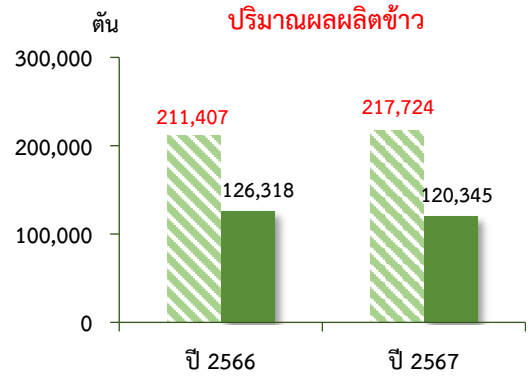
ภาวะการผลิต

ผลผลิตข้าวรวม ปี 2567 เท่ากับ 338,069 ตัน โดยจำแนกเป็นผลผลิตข้าวนาปี 217,724 ตัน และข้าวนาปรัง 120,345 ตัน เพิ่มขึ้นจากปีที่ผ่านมา ซึ่งผลิตได้รวม 337,725 ตัน หรือเพิ่มขึ้นร้อยละ 0.1 เนื่องจากในช่วงกลางปี 2567 มีปริมาณน้ำฝนเพิ่มขึ้น ทำให้ช่วงฤดูการเพาะปลูกข้าวนาปี มีปริมาณน้ำเพียงพอต่อการเจริญเติบโตของต้นข้าว ส่งผลให้ผลผลิตข้าวรวมเพิ่มขึ้น

ระดับราคา

ปี 2567 ราคาข้าวเปลือกเจ้านาปี ความชื้น 15% ที่เกษตรกรขายได้ เฉลี่ยตันละ 10,768.57 บาท ลดลงจากปีที่ผ่านมา ซึ่งมีราคาเฉลี่ยตันละ 11,055.63 บาท หรือลดลงร้อยละ 2.6 และข้าวเปลือกเจ้านาปรัง ความชื้น 15% เฉลี่ยตันละ 11,870.42 บาท เพิ่มขึ้นจากปีที่ผ่านมา ซึ่งมีราคาเฉลี่ยตันละ 10,174.58 บาท หรือเพิ่มขึ้นร้อยละ 16.7 เนื่องจากในช่วงการผลิตข้าวเปลือกเจ้านาปี มีผลผลิตออกสู่ตลาดเพียงพอต่อความต้องการของตลาด ส่งผลให้ราคาลดลง ขณะที่ช่วงการผลิตข้าวเปลือกเจ้านาปรัง มีผลผลิตลดลง แต่ความต้องการบริโภคทั้งภายในประเทศและต่างประเทศยังคงมีอย่างต่อเนื่อง ส่งผลให้ราคาข้าวเปลือกเจ้านาปรังเพิ่มขึ้น

ปริมาณผลผลิตข้าว



ที่มา : ศูนย์สารสนเทศการเกษตร
สำนักงานเศรษฐกิจการเกษตร



❖ ข้าวโพดเลี้ยงสัตว์

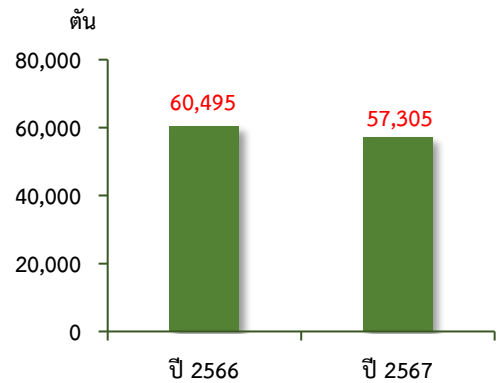
ภาวะการผลิต

ผลผลิตข้าวโพดเลี้ยงสัตว์ ปี 2567 เท่ากับ 57,305 ตัน ลดลงจากปีที่ผ่านมา ซึ่งมีปริมาณผลผลิต 60,495 ตัน หรือลดลงร้อยละ 5.3 เนื่องจากสภาพอากาศไม่เอื้ออำนวย ประกอบกับราคาผลผลิตลดลง เกษตรกรจึงปรับเปลี่ยนพื้นที่ปลูกพืชอื่นทดแทน ส่งผลให้ปริมาณผลผลิตลดลง

ระดับราคา

ปี 2567 ราคาข้าวโพดเลี้ยงสัตว์ ความชื้น 14.5% ที่เกษตรกรขายได้เฉลี่ยกิโลกรัมละ 9.38 บาท ลดลงจากปีที่ผ่านมา ซึ่งมีราคาเฉลี่ยกิโลกรัมละ 12.39 บาท หรือลดลงร้อยละ 24.3 เนื่องจากมีการนำเข้าผลผลิตจากประเทศเพื่อนบ้าน เพื่อให้เพียงพอต่อความต้องการใช้เพื่อการผลิตสินค้าสาขาปศุสัตว์ เช่น สุกร และไก่เนื้อ ส่งผลให้ราคาข้าวโพดเลี้ยงสัตว์ภายในประเทศปรับตัวลดลง

ปริมาณผลผลิตข้าวโพดเลี้ยงสัตว์



ที่มา : ศูนย์สารสนเทศการเกษตร
สำนักงานเศรษฐกิจการเกษตร

4.2 สาขาปศุสัตว์ ในปี 2567 ขยายตัวร้อยละ 5.6 เมื่อเทียบกับปีที่ผ่านมา เนื่องจากเกษตรกรมีการบริหารจัดการฟาร์มปศุสัตว์ที่ดี มีการฉีดวัคซีนป้องกันโรคและเฝ้าระวังโรคระบาดในสัตว์อย่างเข้มงวด โดยผลผลิตปศุสัตว์ที่สำคัญที่เพิ่มขึ้น ได้แก่ ไก่เนื้อ สุกร และนํ้านมดิบ มีรายละเอียดดังนี้

❖ ไก่เนื้อ

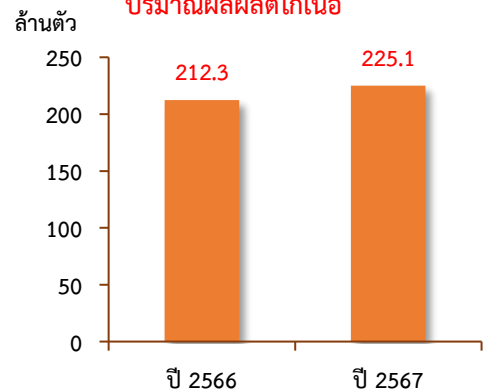
ภาวะการผลิต

ผลผลิตไก่เนื้อ ปี 2567 เท่ากับ 225.1 ล้านตัว เพิ่มขึ้นเมื่อเทียบกับปีที่ผ่านมา ซึ่งมีผลผลิต 212.3 ล้านตัว หรือเพิ่มขึ้นร้อยละ 6.0 เนื่องจากราคาอยู่ในเกณฑ์ดี เกษตรกรจึงขยายการผลิตเพื่อรองรับความต้องการของตลาด ส่งผลให้ปริมาณการผลิตไก่เนื้อเพิ่มขึ้น

ระดับราคา

ในปี 2567 ราคาไก่รุ่นพันธุ์เนื้อที่เกษตรกรขายได้ เฉลี่ยกิโลกรัมละ 42.24 บาท เพิ่มขึ้นจากปีที่ผ่านมา ซึ่งมีราคาเฉลี่ยกิโลกรัมละ 42.06 บาท หรือเพิ่มขึ้นร้อยละ 0.3 เนื่องจากความต้องการของตลาดทั้งในประเทศและต่างประเทศที่เพิ่มขึ้นอย่างต่อเนื่อง ทำให้ราคาไก่เนื้อปรับตัวสูงขึ้น

ปริมาณผลผลิตไก่เนื้อ



ที่มา : ปี 2566 ศูนย์เทคโนโลยีสารสนเทศและการสื่อสาร กรมปศุสัตว์
ปี 2567 ประเมินการ โดย สำนักงานเศรษฐกิจการเกษตรที่ 10



❖ โคเนื้อ

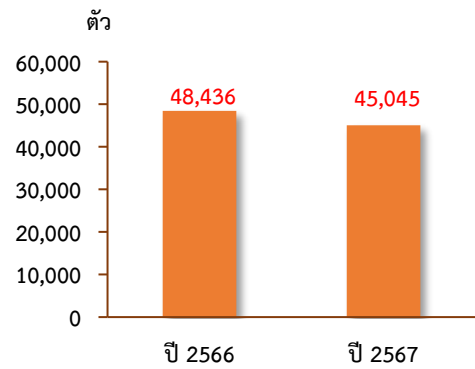
ภาวะการผลิต

ผลผลิตโคเนื้อ ปี 2567 เท่ากับ 45,045 ตัว ลดลงเมื่อเทียบกับปีที่ผ่านมา ซึ่งมีผลผลิต 48,436 ตัว หรือลดลงร้อยละ 6.3 เนื่องจากราคาโคเนื้อในประเทศลดลง เกษตรกรจึงลดปริมาณการเลี้ยงเพื่อลดต้นทุนการผลิต

ระดับราคา

ในปี 2567 ราคาโคเนื้อ ที่เกษตรกรขายได้เฉลี่ยกิโลกรัมละ 90.19 บาท ลดลงจากปีที่ผ่านมา ซึ่งมีราคาเฉลี่ยกิโลกรัมละ 96.74 บาท หรือลดลงร้อยละ 6.8 เนื่องจากความต้องการส่งออกเนื้อโคและโคมีชีวิตไปประเทศเพื่อนบ้านลดลง ทำให้ราคาซื้อขายลดลง

ปริมาณผลผลิตโคเนื้อ



ที่มา : ปี 2566 ศูนย์เทคโนโลยีสารสนเทศและการสื่อสาร กรมปศุสัตว์
ปี 2567 ประมาณการ โดย สำนักงานเศรษฐกิจการเกษตรที่ 10

❖ น้านมดิบ

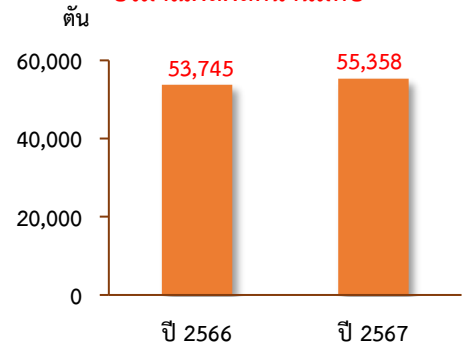
ภาวะการผลิต

ผลผลิตน้านมดิบ ปี 2567 เท่ากับ 55,358 ตัน เพิ่มขึ้นจากปีที่ผ่านมา ซึ่งผลิตได้ 53,745 ตัน หรือเพิ่มขึ้นร้อยละ 3.0 เนื่องจากความต้องการบริโภคน้านมดิบเพิ่มขึ้น เกษตรกรมีการบริหารจัดการฟาร์มที่ได้มาตรฐาน มีการพัฒนาระบบการผลิตที่ปลอดภัย ขณะเดียวกันยังคงเฝ้าระวังโรคระบาดสัตว์อย่างเข้มงวด ทำให้แม่โคสุขภาพดี ผลิตน้านมที่มีคุณภาพ

ระดับราคา

ปี 2567 ราคาน้านมดิบที่เกษตรกรขายได้เฉลี่ยกิโลกรัมละ 20.20 บาท เพิ่มขึ้นจากปีที่ผ่านมา ซึ่งมีราคาเฉลี่ยกิโลกรัมละ 19.66 บาท หรือเพิ่มขึ้นร้อยละ 2.7 เนื่องจากเกษตรกรสามารถผลิตน้านมดิบได้คุณภาพตามมาตรฐานการรับซื้อน้านมดิบ

ปริมาณผลผลิตน้านมดิบ



ที่มา : ปี 2566 ศูนย์สารสนเทศการเกษตร สำนักงานเศรษฐกิจการเกษตร
ปี 2567 ประมาณการ โดย สำนักงานเศรษฐกิจการเกษตรที่ 10

❖ สุกกร

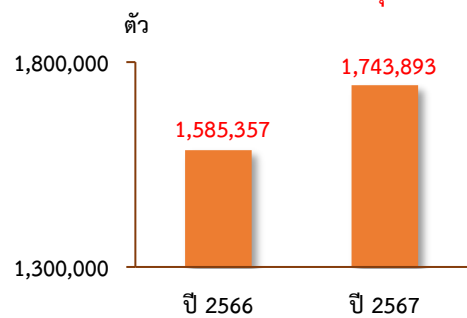
ภาวะการผลิต

ผลผลิตสุกกร ปี 2567 เท่ากับ 1,743,893 ตัว เพิ่มขึ้นเมื่อเทียบกับปีที่ผ่านมา ซึ่งมีผลผลิต 1,585,357 ตัว หรือเพิ่มขึ้นร้อยละ 10.0 เนื่องจากความต้องการบริโภคเนื้อสุกกรที่เพิ่มขึ้น ประกอบกับมาตรการกระตุ้นเศรษฐกิจ และมีมาตรการเฝ้าระวังโรคระบาดสัตว์อย่างเข้มงวด

ระดับราคา

ปี 2567 ราคาสุกกรน้ำหนัก 100 กิโลกรัมขึ้นไป ที่เกษตรกรขายได้เฉลี่ยกิโลกรัมละ 70.01 บาท ลดลงจากปีที่ผ่านมา ซึ่งมีราคาเฉลี่ยกิโลกรัมละ 74.54 บาท หรือลดลงร้อยละ 6.1 เนื่องจากปริมาณผลผลิตออกสู่ตลาดเพิ่มขึ้น ส่งผลให้ราคาที่เกษตรกรขายได้ลดลง

ปริมาณผลผลิตสุกกร



ที่มา : ปี 2566 ศูนย์เทคโนโลยีสารสนเทศและการสื่อสาร กรมปศุสัตว์
ปี 2567 ประมาณการ โดย สำนักงานเศรษฐกิจการเกษตรที่ 10



4.3 สาขาประมง ในปี 2567 หดตัวร้อยละ 7.2 เมื่อเทียบกับปีที่ผ่านมา เนื่องจากเกิดภัยพิบัติทางธรรมชาติ ฝนตกหนักในช่วงกลางปี 2567 ทำให้เกิดน้ำป่าไหลหลากเข้าท่วมพื้นที่เพาะเลี้ยงสัตว์น้ำ ส่งผลให้การผลิตปลาน้ำจืดลดลง

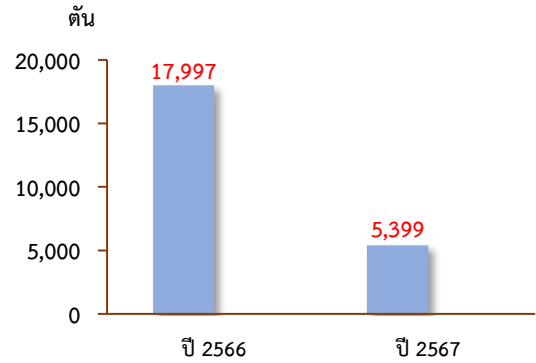
❖ **ปลาทับทิม**
ภาวะการผลิต

ผลผลิตปลาทับทิม ปี 2567 เท่ากับ 5,399 ตัน ลดลงเมื่อเทียบกับปีที่ผ่านมา ซึ่งมีผลผลิต 17,997 ตัน หรือลดลงร้อยละ 70.0 เนื่องจากประสบอุทกภัย น้ำป่าไหลหลากในช่วงกลางปี 2567 ส่งผลให้กระชังปลาเกิดความเสียหายเป็นจำนวนมาก

ระดับราคา

ปี 2567 ราคาปลาทับทิมขนาดกลางที่เกษตรกรขายได้เฉลี่ยกิโลกรัมละ 82.08 บาท ลดลงจากปีที่ผ่านมา ซึ่งมีราคาเฉลี่ยกิโลกรัมละ 90.75 บาท หรือลดลงร้อยละ 9.6 เนื่องจากมีการเพาะเลี้ยงปลาทับทิมภายในประเทศมากขึ้น ส่งผลให้ราคาปรับตัวลดลง

ปริมาณผลผลิตปลาทับทิม



ที่มา: สำนักงานประมงจังหวัดกาญจนบุรี



4.4 สาขาบริการทางการเกษตร ในปี 2567 หดตัวร้อยละ 2.4 เนื่องจากพื้นที่เพาะปลูกอ้อยโรงงาน ข้าวโพดเลี้ยงสัตว์ และข้าวลดลง ส่งผลให้การใช้เครื่องมือเครื่องจักรในการเตรียมดิน และการเก็บเกี่ยวลดลง



4.5 สาขาป่าไม้ ในปี 2567 ขยายตัวร้อยละ 1.7 เนื่องจากมีการปลูกและการตัดไม้เศรษฐกิจเพื่อจำหน่ายมากขึ้น เช่น ไม้ยูคาลิปตัส มีการเก็บหาผลิตภัณฑ์จากป่า และการเผาถ่านไม้เพิ่มขึ้นตามความต้องการใช้ในธุรกิจที่เกี่ยวข้องกับการบริการและการท่องเที่ยว



5. แนวโน้มเศรษฐกิจการเกษตรปี 2568

ภาวะเศรษฐกิจการเกษตรของจังหวัดกาญจนบุรี ในปี 2568 คาดว่าขยายตัวอยู่ในช่วงร้อยละ 0.8 – 1.8 โดยสาขาพืชคาดว่าขยายตัวอยู่ในช่วงร้อยละ 1.3 – 2.3 สาขาบริการทางการเกษตรคาดว่าขยายตัวอยู่ในช่วงร้อยละ 2.8 – 3.8 สาขาประมงคาดว่าขยายตัวอยู่ในช่วงร้อยละ 1.9 – 2.9 สาขาป่าไม้คาดว่าขยายตัวอยู่ในช่วงร้อยละ 1.2 – 2.2 และสาขาปศุสัตว์คาดว่าอยู่ในช่วงร้อยละ (-0.9) – 0.1 เนื่องจากมีการพัฒนาระบบชลประทานเพื่อให้พื้นที่เกษตรกรรมได้รับประโยชน์มากขึ้น โดยมีรายละเอียดแต่ละสาขาการผลิต ดังนี้

5.1 สาขาพืช ในปี 2568 คาดว่าขยายตัวอยู่ในช่วงร้อยละ 1.3 – 2.3 เนื่องจากมีปริมาณน้ำเพียงพอต่อการเพาะปลูกและเจริญเติบโตของพืช ประกอบกับราคาสินค้าหลักหลายชนิดอยู่ในเกณฑ์ดี ส่งผลให้เกษตรกรขยายการเพาะปลูกและบำรุงรักษาให้ได้ผลผลิตที่มีคุณภาพ

5.2 สาขาปศุสัตว์ ในปี 2568 คาดว่าอยู่ในช่วงร้อยละ (-0.9) – 0.1 โดยปัจจัยการผลิต อาทิ อาหารสัตว์ การดูแลรักษา และการใช้พลังงานในการบริหารจัดการฟาร์มที่อยู่ในเกณฑ์ที่สูง อย่างไรก็ตาม การดำเนินการตามนโยบายของภาครัฐยังคงมีต่อเนื่อง มีการฉีควัคซีนป้องกันและเฝ้าระวังโรคในสัตว์ การเจรจาเปิดตลาดส่งออกโคเนื้อมีชีวิตไปยังต่างประเทศ ซึ่งคาดว่าจะสามารถส่งออกได้มากขึ้น

5.3 สาขาประมง ในปี 2568 คาดว่าขยายตัวอยู่ในช่วงร้อยละ 1.9 – 2.9 โดยคาดว่าผลผลิตปลาน้ำจืดและกุ้งขาวแวนนาไมเพิ่มขึ้น เนื่องจากราคาอยู่ในเกณฑ์ดี และเกษตรกรมีการเฝ้าระวังสถานการณ์น้ำป่ามากขึ้น

5.4 สาขาบริการทางการเกษตร ในปี 2568 คาดว่าขยายตัวอยู่ในช่วงร้อยละ 2.8 – 3.8 เนื่องจากคาดว่าจะมีการเพาะปลูกและเก็บเกี่ยวผลผลิตพืชที่สำคัญของจังหวัดมีแนวโน้มเพิ่มขึ้น ตามพื้นที่เพาะปลูกข้าว อ้อยโรงงาน และสับปะรดปัตตาเวีย เป็นต้น ส่งผลให้มีการใช้บริการทางการเกษตรในการเตรียมดิน และการเก็บเกี่ยวเพิ่มมากขึ้น

5.5 สาขาป่าไม้ ในปี 2568 คาดว่าขยายตัวอยู่ในช่วงร้อยละ 1.2 – 2.2 เนื่องจากคาดว่าจะมีการปลูกและดูแลไม้เศรษฐกิจเพื่อจำหน่ายมากขึ้น รวมถึงการเผาถ่านไม้ และการเก็บหาผลิตภัณฑ์จากป่าเพิ่มขึ้น



ตารางที่ 1 อัตราการเติบโตของผลิตภัณฑ์มวลรวมภาคเกษตร

หน่วย : ร้อยละ

สาขา	ปี 2567	ปี 2568
ภาคเกษตร	-2.2	0.8 – 1.8
พืช	-7.3	1.3 – 2.3
ปศุสัตว์	5.6	(-0.9) – 0.1
ประมง	-7.2	1.9 – 2.9
บริการทางการเกษตร	-2.4	2.8 – 3.8
ป่าไม้	1.7	1.2 – 2.2

ที่มา : สำนักงานเศรษฐกิจการเกษตรที่ 10

ตารางที่ 2 ผลผลิตสินค้าเกษตรที่สำคัญ (ปีปฏิทิน)

หน่วย : ตัน

สินค้า	ปี 2566	ปี 2567	อัตราการเปลี่ยนแปลง (ร้อยละ)
อ้อยโรงงาน ¹	5,666,334	4,391,262	-22.5
มันสำปะหลังโรงงาน	1,929,485	1,636,187	-15.2
ข้าวรวม	337,725	338,069	0.1
ข้าวเปลือกเจ้าหน้าปี	211,407	217,724	3.0
ข้าวเปลือกเจ้าหน้าปรัง	126,318	120,345	-4.7
ข้าวโพดเลี้ยงสัตว์	60,495	57,305	-5.3
ไก่อเนื่อ ² (ตัว)	212,387,465	225,130,713*	6.0
โคเนื่อ ² (ตัว)	48,436	45,045*	-6.3
นํ้านมดิบ	53,745	55,358*	3.0
สุกร ² (ตัว)	1,585,357	1,743,893*	10.0
ปลาทับทิม ³	17,997	5,399	-70.0

ที่มา : ศูนย์สารสนเทศการเกษตร สำนักงานเศรษฐกิจการเกษตร

¹สำนักงานคณะกรรมการอ้อยและน้ำตาลทราย²ศูนย์เทคโนโลยีสารสนเทศและการสื่อสาร กรมปศุสัตว์

*ประมาณการ โดย สำนักงานเศรษฐกิจการเกษตรที่ 10

³สำนักงานประมงจังหวัดกาญจนบุรี



ตารางที่ 3 ราคาสินค้าเกษตรที่เกษตรกรขายได้

หน่วย : บาท/กิโลกรัม

สินค้า	ปี 2566	ปี 2567	อัตราการเปลี่ยนแปลง (ร้อยละ)
อ้อยโรงงาน (บาท/ตัน)	996.67	1,275.00	27.9
มันสำปะหลังโรงงานสดคละ	2.64	1.96	-25.8
ข้าวเปลือกเจ้านาปี ความชื้น 15% (บาท/ตัน)	11,055.63	10,768.57	-2.6
ข้าวเปลือกเจ้านาปรัง ความชื้น 15% (บาท/ตัน)	10,174.58	11,870.42	16.7
ข้าวโพดเลี้ยงสัตว์ ความชื้น 14.5%	12.39	9.38	-24.3
ไก่เนื้อ	42.06	42.18	0.3
โคเนื้อ	96.74	90.19	-6.8
นํ้านมดิบ	19.66	20.20	2.7
สุกรน้ำหนัก 100 กิโลกรัมขึ้นไป	74.54	70.01	-6.1
ปลาหับทิมขนาดกลาง*	90.75	82.08	-9.6

ที่มา : สำนักงานเศรษฐกิจการเกษตรที่ 10

*สำนักงานประมงจังหวัดกาญจนบุรี

จัดทำโดย

สำนักงานเศรษฐกิจการเกษตรที่ 10

เลขที่ 8 ถนนเสือป่า ตำบลหน้าเมือง อำเภอเมืองราชบุรี จังหวัดราชบุรี 70000

โทรศัพท์/โทรสาร 0-3233-7951 อีเมลล์ : zone10@oae.go.th