



รายงานภาวะเศรษฐกิจและการคลัง จังหวัดหนองบัวลำภู

Nongbualumphu Province Economic & Fiscal Report
ฉบับที่ 1/2569 ประจำเดือนมกราคม 2569



วัดป่าสุวรรณคูหา

กลุ่มงานนโยบายและเศรษฐกิจจังหวัด สำนักงานคลังจังหวัดหนองบัวลำภู



042 312 410 ต่อ 26931 - 26934



Nbl@cgd.go.th



สำนักงานคลังจังหวัดหนองบัวลำภู

สำนักงานคลังจังหวัดหนองบัวลำภู ได้จัดทำ รายงานภาวะเศรษฐกิจการคลังของจังหวัดหนองบัวลำภู โดยมีวัตถุประสงค์เพื่อรายงานสถานการณ์ภาวะเศรษฐกิจการคลังจังหวัดหนองบัวลำภู สำหรับผู้บริหารใช้เป็นข้อมูลประกอบการตัดสินใจในการวางแผนพัฒนาจังหวัด และเพื่อเผยแพร่แก่ผู้สนใจทั่วไปโดยจัดทำรายงานเป็น รายเดือนสำหรับรายงานเล่มนี้เป็นฉบับที่ 1/2569 รายงาน ประจำเดือนมกราคม 2569

สำนักงานคลังจังหวัดหนองบัวลำภูขอขอบคุณ ผู้บริหารและเจ้าหน้าที่ของหน่วยงานทั้งภาครัฐและ ภาคเอกชนที่ได้อนุเคราะห์สนับสนุนข้อมูลอันเป็นประโยชน์ ต่อการจัดทำรายงานภาวะเศรษฐกิจการคลังของจังหวัด และหวังเป็นอย่างยิ่งว่าจะได้รับความร่วมมือเป็นอย่างดี ตลอดไป

สำนักงานคลังจังหวัดหนองบัวลำภู

มีนาคม 2569

บทสรุปผู้บริหาร

- ด้านภาวะเศรษฐกิจ	1
- ด้านการคลัง	2
- อินโฟกราฟฟิก (Infographic)	3
1. รายงานภาวะเศรษฐกิจ	4
- เศรษฐกิจด้านอุปทาน (ด้านการผลิต)	4
- เศรษฐกิจด้านอุปสงค์ (ด้านการใช้จ่าย)	5
- ด้านรายได้เกษตรกร	6
- ด้านการเงิน	6
- เสถียรภาพทางเศรษฐกิจ	6
- การจ้างงาน	6
- ปัญหาและอุปสรรคในพื้นที่/จังหวัด	7
- แนวทางการแก้ไขปัญหา/พัฒนา	7
2. รายงานภาวะการคลัง	9
- ด้านรายจ่าย	9
- ด้านรายได้	9
- ด้านฐานะการคลัง	9
- ผลการเบิกจ่ายงบประมาณฯ	10
- กราฟผลการเบิกจ่ายงบประมาณภาพรวมฯ	10
- กราฟผลการเบิกจ่ายงบประมาณงบลงทุนฯ	11
- ผลการเบิกจ่ายงบลงทุนของหน่วยงานฯ	11
100 ล้านบาทขึ้นไป	
- ผลการเบิกจ่ายงบลงทุนของหน่วยงานฯ	12
ตั้งแต่ 10 ถึง 100 ล้านบาท	
- ตารางที่ 1 เครื่องชี้เศรษฐกิจจังหวัด	13
- ตารางที่ 2 เครื่องชี้ภาคการคลัง	15
3. หน่วยงานผู้สนับสนุนข้อมูล	16
4. คณะผู้จัดทำ	17
5. เป้าหมายการพัฒนาจังหวัดหนองบัวลำภู	18
20 ปี (พ.ศ. 2566 – 2585)	

สำนักงานคลังจังหวัดหนองบัวลำภู
ศาลากลางจังหวัดหนองบัวลำภู ชั้น 1
ถนนหนองบัวลำภู – เลย์ อำเภอเมืองหนองบัวลำภู
จังหวัดหนองบัวลำภู 39000
โทร. 042 312 410 ต่อ 26933
ไปรษณีย์อิเล็กทรอนิกส์: nbl@cgd.go.th

บทสรุปผู้บริหาร

โครงสร้างเศรษฐกิจของจังหวัดหนองบัวลำภู

ข้อมูลพื้นฐาน

พื้นที่ทั้งหมด 2,411,929 ไร่

พื้นที่ทำการเกษตร 1,673,398 ไร่

เขตปกครอง

อำเภอ 6 แห่ง ตำบล 59 แห่ง

ครัวเรือนทั้งหมด 155,766 ครัวเรือน

ประชากรทั้งหมด 508,630 คน

ครัวเรือนภาคการเกษตร 77,266 ครัวเรือน

แรงงานภาคเกษตร 121,907 คน

ที่มา : สنج.เกษตรและสหกรณ์จังหวัดหนองบัวลำภู

แรงงานเกษตรเฉลี่ย/ครัวเรือน 3.01 คน

รายได้เฉลี่ย/ครัวเรือน 246,730 บาท/ปี

หนี้สิน/ครัวเรือน 346,724 บาท/ปี

ที่มา : สنج.เศรษฐกิจการเกษตร

ซึ่งประชากรส่วนใหญ่ในจังหวัดประกอบอาชีพเกษตรกรรม และการเลี้ยงสัตว์ โดยมีพืชเศรษฐกิจที่สำคัญได้แก่ ข้าวเหนียว ข้าวเจ้า มันสำปะหลัง อ้อยโรงงาน ยางพารา และข้าวโพดเลี้ยงสัตว์ เป็นต้น สัตว์เศรษฐกิจที่สำคัญ ได้แก่ สุกร โคเนื้อ ไก่พื้นเมือง ไก่วง และแพะ เป็นต้น รวมถึงด้านผลิตภัณฑ์ OTOP สินค้าผ้าฝ้ายทอมือ ซึ่งเป็นสินค้าที่สำคัญอีกอย่างหนึ่งในจังหวัดหนองบัวลำภู โดยผลิตภัณฑ์ผ้าฝ้ายทอมือมีลายผ้าที่เป็นลายอัตลักษณ์ของจังหวัดหนองบัวลำภูแห่งเดียวเท่านั้น

ผลิตภัณฑ์มวลรวมจังหวัดหนองบัวลำภู (GPP) ปี 2566

ผลิตภัณฑ์มวลรวมจังหวัดหนองบัวลำภู (GPP) ณ ราคาประจำปี มีมูลค่าเพิ่ม 32,332 ล้านบาท ลดลงจาก 32,436 ล้านบาท หดตัวร้อยละ -0.40 จากที่ขยายตัวร้อยละ 6.16 ในปีก่อนหน้า อยู่ลำดับที่ 70 ของประเทศรวมกรุงเทพฯ และมีรายได้เฉลี่ยต่อหัว (บาท/คน/ปี) เท่ากับ 69,008 บาท เพิ่มขึ้นจาก 68,993 บาท ในปีก่อนหน้า จากจำนวนประชากร 468,526 คน อยู่ลำดับที่ 75 ของประเทศรวมกรุงเทพฯ

โครงสร้างการผลิตของจังหวัด ปี 2566

	คิดเป็นมูลค่า (ล้านบาท)	คิดเป็นสัดส่วน ร้อยละ
ภาคเกษตร	7,656	23.7
ภาคอุตสาหกรรม	7,285	22.5
ภาคบริการ	17,391	53.8

ที่มา : สำนักงานสภาพัฒนาการเศรษฐกิจและสังคมแห่งชาติ

ด้านภาวะเศรษฐกิจ

ภาวะเศรษฐกิจโดยรวมของจังหวัดหนองบัวลำภู เดือนมกราคม 2569 บ่งชี้ เศรษฐกิจโดยรวมหดตัวจากเดือนเดียวกันของปีก่อน

1. เศรษฐกิจด้านอุปทาน (การผลิต) หดตัวร้อยละ -8.76

ภาคการเกษตรหดตัว เมื่อเทียบกับเดือนเดียวกันของปีก่อน ปรับตัวลดลงจากเดือนก่อนที่ขยายตัวร้อยละ 21.37 จากปริมาณผลผลิตมันสำปะหลังและอ้อยโรงงานที่หดตัว ขณะที่ปริมาณผลผลิตยางพาราขยายตัว ด้านปศุสัตว์หดตัวจากจำนวนอาชญาบัตรโคเนื้อและสุกรที่หดตัว ภาคบริการหดตัว เมื่อเทียบกับเดือนเดียวกันของปีก่อนปรับตัวดีขึ้นจากเดือนก่อนที่หดตัว จากจำนวนรถโดยสารต่อทะเบียน การจัดเก็บภาษีธุรกิจเฉพาะ การจัดเก็บภาษีมูลค่าเพิ่มกลุ่มธุรกิจโรงแรม ปริมาณสินค้าเชื่อมรวม และจำนวนรถบรรทุกต่อทะเบียนที่หดตัว ขณะที่การจัดเก็บรายได้การผลิตน้ำแข็งเพื่อการบริโภค และจำนวนรถยนต์นั่งส่วนบุคคลต่อทะเบียนขยายตัว ภาคอุตสาหกรรมหดตัว เมื่อเทียบกับเดือนเดียวกันของปีก่อน ปรับตัวลดลงจากเดือนก่อนที่ขยายตัวจากปริมาณหินปูนที่ผลิตเพื่ออุตสาหกรรมก่อสร้างที่หดตัว ขณะที่ปริมาณการใช้ไฟฟ้าภาคอุตสาหกรรม และทุนจดทะเบียนของโรงงานอุตสาหกรรมขยายตัว

2. เศรษฐกิจด้านอุปสงค์ (การใช้จ่าย) พบว่าขยายตัวร้อยละ 12.50

การใช้จ่ายภาครัฐขยายตัว เมื่อเทียบกับเดือนเดียวกันของปีก่อน ขยายตัวต่อเนื่องจากเดือนก่อนที่ขยายตัว จากผลการเบิกจ่ายรายจ่ายลงทุน และผลการเบิกจ่ายรายจ่ายประจำเพิ่มขึ้น จำนวน 135.01 ล้านบาท ขยายตัว การบริโภคภาคเอกชนขยายตัว เมื่อเทียบกับเดือนเดียวกันของปีก่อน ปรับตัวลดลงเล็กน้อยจากเดือนก่อนที่ขยายตัว จากการจัดเก็บภาษีมูลค่าเพิ่มยอดขายสินค้าทั้งขายส่งและขายปลีก และจำนวนรถจักรยานยนต์จดทะเบียนใหม่ที่ขยายตัว ขณะที่จำนวนรถยนต์นั่งส่วนบุคคลจดทะเบียนใหม่หดตัว การลงทุนภาคเอกชนหดตัว เมื่อเทียบกับเดือนเดียวกันของปีก่อน หดตัวต่อเนื่องจากเดือนก่อนที่หดตัว จากการขอพื้นที่อนุญาตก่อสร้าง จำนวนรถยนต์ที่จดทะเบียน

ใช้ในการพาณิชย์ สินเชื่อเพื่อการลงทุน และจำนวนทุน
จดทะเบียนธุรกิจนิติบุคคลใหม่ที่หดตัว

ด้านภาวะการคลัง

ภาคการคลังเดือนมกราคม 2569 พบว่า

1. ผลการเบิกจ่ายเงินงบประมาณรวม

พบว่า มีจำนวน 254.20 ล้านบาท ขยายตัว
เมื่อเทียบกับเดือนเดียวกันของปีก่อน ปรับตัวดีขึ้น
จากเดือนก่อนที่ขยายตัว จากผลการเบิกจ่ายรายจ่าย
ลงทุน และผลการเบิกจ่ายรายจ่ายประจำเพิ่มขึ้น

2. การจัดเก็บรายได้ของจังหวัดหนองบัวลำภู

การจัดเก็บรายได้ มีจำนวนทั้งสิ้น 16.20 ล้านบาท
หดตัว เมื่อเทียบกับช่วงเดียวกันของปีก่อน เนื่องจาก
การจัดเก็บรายได้ที่ลดลงของหน่วยงานสำคัญ ได้แก่
สำนักงานสรรพากรพื้นที่หนองบัวลำภู และรายได้อื่น ๆ
รวมถึงหน่วยงานราชการอื่น ๆ ที่จัดเก็บรายได้ลดลง
ขณะที่สำนักงานธนารักษ์พื้นที่หนองบัวลำภู และ
สำนักงานสรรพสามิตพื้นที่หนองบัวลำภู จัดเก็บรายได้
เพิ่มขึ้น

3. ดุลเงินงบประมาณเดือนมกราคม 2569

พบว่า ขาดดุลจำนวน 238.29 ล้านบาท
สะท้อนถึงความไม่สมดุลระหว่างรายได้และรายจ่าย
ของภาครัฐ ซึ่งส่วนหนึ่งมาจากการเร่งรัดการเบิกจ่าย
งบประมาณเพื่อดำเนินโครงการลงทุนและรายจ่าย
ประจำ ทำให้รายจ่ายสูงกว่ารายได้ที่จัดเก็บเข้าระบบ
ทั้งนี้ การขาดดุลงบประมาณยังสะท้อนถึงการใช้จ่าย
เชิงขยายเพื่อกระตุ้นเศรษฐกิจจังหวัดและสนับสนุน
การลงทุนในโครงสร้างพื้นฐาน



รายงานเศรษฐกิจการคลังจังหวัดหนองบัวลำภู

ฉบับที่ 1/2569 ประจำเดือนมกราคม 2569

ภาวะเศรษฐกิจจังหวัดหนองบัวลำภูเดือนมกราคม 2569 บ่งชี้ว่า เศรษฐกิจโดยรวมของจังหวัด หดตัว ร้อยละ -3.63 เมื่อเทียบกับเดือนมกราคม 2568 ปรับตัวลดลงจากเดือนก่อนที่ขยายตัวร้อยละ 4.48 พบว่า **ด้านอุปทาน (การผลิต) หดตัวร้อยละ -8.76** จากภาคการเกษตร ภาคบริการ และภาคอุตสาหกรรม **ด้านอุปสงค์ (การใช้จ่าย) ขยายตัวร้อยละ 12.50** จากการใช้จ่ายภาครัฐ และการบริโภคภาคเอกชน ขณะที่ การลงทุนภาคเอกชนหดตัว

ด้านเสถียรภาพเศรษฐกิจจังหวัดหนองบัวลำภู มีดัชนีราคาผู้บริโภคอยู่ที่ 99.70 ส่งผลให้อัตราเงินเฟ้อทั่วไปลดลง ร้อยละ -1.19 เมื่อเทียบกับเดือนเดียวกันของปีก่อน ขณะที่การจ้างงานปรับตัวดีขึ้น โดยขยายตัวในอัตราร้อยละ 3.12

เศรษฐกิจด้านอุปทาน (การผลิต) หดตัวร้อยละ -8.76



ภาคการเกษตร

-37.06%

ปริมาณผลผลิตมันสำปะหลังและอ้อยโรงงาน ที่หดตัว ได้รับผลกระทบจากสภาพอากาศและปริมาณน้ำฝนที่ไม่สม่ำเสมอ ด้านปศุสัตว์หดตัว จากจำนวนอาชญาบัตรโคเนื้อและสุกรที่หดตัว จากเกษตรกรปรับลดการเลี้ยงสัตว์จากมี ต้นทุนการเลี้ยงที่สูง

ภาคบริการ

-1.68%

จากจำนวนรถโดยสารต่อทะเบียน การจัดเก็บภาษีธุรกิจเฉพาะ การจัดเก็บ ภาษีมูลค่าเพิ่มกลุ่มธุรกิจโรงแรม ปริมาณ สินเชื่อรวม และจำนวนรถบรรทุกต่อทะเบียน ที่ลดลง

ภาคอุตสาหกรรม

-0.56%

ปริมาณหินปูนที่ผลิตเพื่ออุตสาหกรรมก่อสร้าง ที่ลดลง จากกิจกรรมการก่อสร้าง และอุตสาหกรรมในพื้นที่ที่ยังชะลอตัว

เศรษฐกิจด้านอุปสงค์ (การใช้จ่าย) พบว่า ขยายตัวร้อยละ 12.50

การใช้จ่ายภาครัฐ

+35.01%

ผลการเบิกจ่ายรายจ่ายลงทุน และผลการ เบิกจ่ายรายจ่ายประจำเพิ่มขึ้น จากความคืบหน้าในการดำเนินโครงการต่างๆ ของภาครัฐ ที่เพิ่มขึ้น

การบริโภคภาคเอกชน

+10.94%

การจัดเก็บภาษีมูลค่าเพิ่มยอดขายสินค้าทั้ง ขายส่งและขายปลีก และจำนวนรถจักรยานยนต์จดทะเบียนใหม่ที่เพิ่มขึ้น จากการใช้จ่ายในช่วง ต้นปี และกิจกรรมทางเศรษฐกิจภายในจังหวัด ส่งผลให้การใช้จ่ายของภาคครัวเรือนยังคงอยู่ในทิศทางขยายตัว

การลงทุนภาคเอกชน

-5.03

การขอพื้นที่อนุญาตก่อสร้าง จำนวนรถยนต์ที่จดทะเบียนใช้ในการพาณิชย์ สินเชื่อเพื่อการลงทุน และจำนวนรถจดทะเบียนธุรกิจมีต้นทุนคนใหม่ที่หดตัว เนื่องจากการลงทุนภาคเอกชนที่ยังหดตัว จากผู้ประกอบการบางส่วนชะลอการตัดสินใจลงทุน เนื่องมาจากภาวะเศรษฐกิจที่ยังมีความไม่แน่นอน

ด้านเสถียรภาพทางเศรษฐกิจ

อัตราเงินเฟ้อทั่วไป

ดัชนีราคาผู้บริโภค เท่ากับ 99.70
อัตราเงินเฟ้อทั่วไปลดลง **-1.19**
การจ้างงานทั่วไป 221,254 คน

ด้านการเงิน

ปริมาณเงินฝากรวม **-5.08 %**
27,025.35 ล้านบาท
ปริมาณสินเชื่อรวม **-3.79 %**
38,425.26 ล้านบาท

ด้านการคลัง

รายได้จัดเก็บรวม 16.20 au.
รายได้้นำส่งคลัง 15.90 au.
รายจ่ายรวม 254.20 au.
งบประมาณขาดดุล 238.29 au.



รายงานภาวะเศรษฐกิจการคลังจังหวัดหนองบัวลำภู
Nongbua Lam Phu Economic & Fiscal Report

ฉบับที่ 1/2569

รายงานภาวะเศรษฐกิจการคลังจังหวัดหนองบัวลำภู ประจำเดือน มกราคม 2569

ภาวะเศรษฐกิจจังหวัดหนองบัวลำภูเดือนมกราคม 2569 บ่งชี้ว่า เศรษฐกิจโดยรวมของจังหวัด หดตัวร้อยละ -3.63 เมื่อเทียบกับเดือนมกราคม 2568 ปรับตัวลดลงจากเดือนก่อนที่ขยายตัวร้อยละ 4.48 พบว่า ด้านอุปทาน (การผลิต) หดตัวร้อยละ -8.76 จากภาคการเกษตร ภาคบริการ และภาคอุตสาหกรรม ด้านอุปสงค์ (การใช้จ่าย) ขยายตัวร้อยละ 12.50 จากการใช้จ่ายภาครัฐ และการบริโภคภาคเอกชน ขณะที่การลงทุนภาคเอกชนหดตัว

ด้านเสถียรภาพเศรษฐกิจจังหวัดหนองบัวลำภู มีดัชนีราคาผู้บริโภคอยู่ที่ 99.70 ส่งผลให้อัตราเงินเฟ้อทั่วไปลดลงร้อยละ -1.19 เมื่อเทียบกับเดือนเดียวกันของปีก่อน ขณะที่การจ้างงานปรับตัวดีขึ้น โดยขยายตัวในอัตรา ร้อยละ 3.12

1. เศรษฐกิจด้านอุปทาน (การผลิต) หดตัวร้อยละ -8.76

1.1 ดัชนีผลผลิตภาคการเกษตรหดตัว

โดยดัชนีผลผลิตภาคการเกษตรหดตัวร้อยละ -37.06 เมื่อเทียบกับเดือนเดียวกันของปีก่อน ปรับตัวลดลงจากเดือนก่อนที่ขยายตัวร้อยละ 21.37 จากปริมาณผลผลิตมันสำปะหลังและอ้อยโรงงานที่หดตัวร้อยละ -54.81 และ -51.74 ตามลำดับ เนื่องจากผลผลิตส่วนหนึ่งได้รับผลกระทบจากสภาพอากาศที่แปรปรวนและปริมาณน้ำฝนที่ไม่สม่ำเสมอ ส่งผลให้ผลผลิตต่อไร่ลดลง ประกอบกับเกษตรกรบางส่วนชะลอการเก็บเกี่ยวเพื่อรอช่วงราคาที่เหมาะสม ทำให้ปริมาณผลผลิตที่ออกสู่ตลาดลดลง ขณะที่ปริมาณผลผลิตยางพาราขยายตัวร้อยละ 33.11

ด้านปศุสัตว์หดตัว จากจำนวนอาชญาบัตรโคเนื้อและสุกรที่หดตัวร้อยละ -33.66 และ -4.61 ตามลำดับ เนื่องจากเกษตรกรบางส่วนปรับลดการเลี้ยงสัตว์จากต้นทุนการเลี้ยงที่ยังอยู่ในระดับสูง ประกอบกับความต้องการของตลาดที่ชะลอลง ส่งผลให้ปริมาณการขออาชญาบัตรลดลง

1.2 ดัชนีผลผลิตภาคบริการหดตัว

โดยดัชนีผลผลิตภาคบริการหดตัวร้อยละ -1.68 เมื่อเทียบกับเดือนเดียวกันของปีก่อน ปรับตัวดีขึ้นจากเดือนก่อนที่หดตัวร้อยละ -3.51 จากจำนวนรถโดยสารต่อทะเบียน การจัดเก็บภาษีธุรกิจเฉพาะ การจัดเก็บภาษีมูลค่าเพิ่มกลุ่มธุรกิจโรงแรม ปริมาณสินค้ารวม และจำนวนรถบรรทุกต่อทะเบียนที่หดตัวร้อยละ -50.00, -29.10, -26.19, -3.79 และ -0.23 ตามลำดับ สะท้อนให้เห็นว่ากิจกรรมทางเศรษฐกิจในภาคบริการบางสาขายังคงชะลอตัว โดยเฉพาะธุรกิจที่เกี่ยวข้องเนื่องกับการคมนาคมขนส่งและการท่องเที่ยว ส่งผลให้ภาพรวมของภาคบริการของจังหวัดยังคงหดตัวเมื่อเทียบกับปีก่อน ขณะที่การจัดเก็บรายได้การผลิตน้ำแข็งเพื่อการบริโภค และจำนวนรถยนต์นั่งส่วนบุคคลต่อทะเบียนขยายตัวร้อยละ 9.86 และ 0.61 ตามลำดับ

1.3 ดัชนีผลผลิตภาคอุตสาหกรรมหดตัว

โดยดัชนีผลผลิตภาคอุตสาหกรรมหดตัวร้อยละ -0.56 เมื่อเทียบกับเดือนเดียวกันของปีก่อน ปรับตัวลดลงจากเดือนก่อนที่ขยายตัวร้อยละ 1.63 จากปริมาณหินปูนที่ผลิตเพื่ออุตสาหกรรมก่อสร้างที่หดตัวร้อยละ -4.60 สะท้อนให้เห็นว่ากิจกรรมการก่อสร้างและอุตสาหกรรมในพื้นที่ที่ยังชะลอตัว ส่งผลให้การผลิตในภาคอุตสาหกรรมของจังหวัดโดยรวมปรับตัวลดลง ในส่วนจำนวนโรงงานอุตสาหกรรมทรงตัว ขณะที่ปริมาณการใช้ไฟฟ้าภาคอุตสาหกรรม และทุนจดทะเบียนของโรงงานอุตสาหกรรมขยายตัวร้อยละ 4.15 และ 0.03 ตามลำดับ



เครื่องชี้เศรษฐกิจด้านอุปทาน (Supply Side) (สัดส่วนต่อ GDP)	ปี 2568	ปี 2568						ปี 2569
	YTD ม.ค.	Q1 ม.ค. - มี.ค.	Q2 เม.ย. - มิ.ย.	Q3 ก.ค. - ก.ย.	Q4 ต.ค. - ธ.ค.	พ.ย.	ธ.ค.	ม.ค.
ดัชนีผลผลิตภาคเกษตรกรรม (%yoy) โครงสร้างสัดส่วน 21 %	56.37	13.29	0.65	-5.31	-1.81	-4.91	21.37	-37.06
ดัชนีผลผลิตภาคอุตสาหกรรม (%yoy) โครงสร้างสัดส่วน 22 %	10.27	10.66	7.53	5.97	-2.66	-2.02	1.63	-0.56
ดัชนีผลผลิตภาคบริการ (%yoy) โครงสร้างสัดส่วน 57 %	0.99	-0.37	-10.63	-4.76	-5.08	-7.26	-3.51	-1.68

2. เศรษฐกิจด้านอุปสงค์ (การใช้จ่าย) พบว่า ขยายตัวร้อยละ 12.50

2.1 ดัชนีการใช้จ่ายภาครัฐขยายตัว

โดยดัชนีการใช้จ่ายภาครัฐขยายตัวร้อยละ 35.01 เมื่อเทียบกับเดือนเดียวกันของปีก่อน ขยายตัวต่อเนื่องจากเดือนก่อนที่ขยายตัวร้อยละ 4.83 จากผลการเบิกจ่ายงบประมาณรายจ่ายลงทุนเพิ่มขึ้น จำนวน 119.19 ล้านบาท ขยายตัวร้อยละ 63.73 รวมถึงผลการเบิกจ่ายงบประมาณรายจ่ายประจำเพิ่มขึ้น จำนวน 135.01 ล้านบาท ขยายตัวร้อยละ 14.54 เนื่องจากความคืบหน้าในการดำเนินโครงการต่างๆ ของภาครัฐ ทั้งด้านโครงสร้างพื้นฐานและโครงการพัฒนาพื้นที่ ส่งผลให้สามารถช่วยกระตุ้นการจ้างงาน การจัดซื้อวัสดุอุปกรณ์ และการหมุนเวียนของเม็ดเงินในระบบเศรษฐกิจจังหวัดเพิ่มขึ้น

2.2 ดัชนีการบริโภคภาคเอกชนขยายตัว

โดยดัชนีการบริโภคภาคเอกชนขยายตัวร้อยละ 10.94 เมื่อเทียบกับเดือนเดียวกันของปีก่อน ปรับตัวลดลงเล็กน้อยจากเดือนก่อนที่ขยายตัวร้อยละ 56.06 จากการจัดเก็บภาษีมูลค่าเพิ่มยอดขายสินค้าทั้งขายส่งและขายปลีก และจำนวนรถจักรยานยนต์จดทะเบียนใหม่ที่ขยายตัวร้อยละ 14.27 และ 3.20 ตามลำดับ สะท้อนให้เห็นว่าการใช้จ่ายของประชาชนในจังหวัดยังคงขยายตัว โดยเฉพาะการจับจ่ายสินค้าอุปโภคบริโภคและการซื้อยานพาหนะส่วนบุคคล รวมถึงได้รับแรงสนับสนุนจากรายได้ภาคเกษตรบางส่วนที่ยังหมุนเวียนในระบบเศรษฐกิจ การใช้จ่ายในช่วงต้นปี และกิจกรรมทางเศรษฐกิจภายในจังหวัด ส่งผลให้การใช้จ่ายของภาครัฐเร็วขึ้นยังคงอยู่ในทิศทางขยายตัว ขณะที่จำนวนรถยนต์นั่งส่วนบุคคลจดทะเบียนใหม่หดตัวร้อยละ -0.88

2.3 ดัชนีการลงทุนภาคเอกชนหดตัว

โดยดัชนีการลงทุนภาคเอกชนหดตัวร้อยละ -5.03 เมื่อเทียบกับเดือนเดียวกันของปีก่อน หดตัวต่อเนื่องจากเดือนก่อนที่หดตัวร้อยละ -2.91 จากการขอพื้นที่อนุญาตก่อสร้าง จำนวนรถยนต์ที่จดทะเบียนใช้ในการพาณิชย์สินเชื่อเพื่อการลงทุน และจำนวนทุนจดทะเบียนธุรกิจนิติบุคคลใหม่ที่หดตัวร้อยละ -65.59, -53.13, -3.79 และ -1.05 ตามลำดับ เนื่องจากการลงทุนภาคเอกชนที่ยังหดตัว จากผู้ประกอบการบางส่วนชะลอการตัดสินใจลงทุนเนื่องจากภาวะเศรษฐกิจที่ยังมีความไม่แน่นอน รวมทั้งความต้องการลงทุนในภาคธุรกิจบางสาขาที่ยังไม่ฟื้นตัวเต็มที่ ส่งผลให้ภาพรวมการลงทุนของภาคเอกชนในจังหวัดยังคงอยู่ในทิศทางหดตัว

เครื่องชี้เศรษฐกิจด้านอุปสงค์ (Demand Side)	ปี 2568	ปี 2568						ปี 2569
	YTD ม.ค.	Q1 ม.ค. - มี.ค.	Q2 เม.ย. - มิ.ย.	Q3 ก.ค. - ก.ย.	Q4 ต.ค. - ธ.ค.	พ.ย.	ธ.ค.	ม.ค.
ดัชนีการบริโภคภาคเอกชน (%yoy)	-8.45	0.92	1.55	7.16	38.71	56.83	56.06	10.94
ดัชนีการลงทุนภาคเอกชน (%yoy)	-0.09	-1.78	-2.42	1.65	-2.32	-2.36	-2.91	-5.03
ดัชนีการใช้จ่ายภาครัฐ (%yoy)	52.28	83.09	70.41	1.81	11.44	-15.80	4.83	35.01

ที่มา : สำนักงานขนส่งจังหวัด, สำนักงานสรรพากรพื้นที่ฯ, สำนักงานพาณิชย์จังหวัด, เทศบาลเมืองจังหวัดหนองบัวลำภู, ธ.ก.ส., ธ.ออมสินเขตฯ, ธนาคารแห่งประเทศไทย, กรมบัญชีกลาง **ค่าตัวเลขอาจมีการปรับปรุงข้อมูลย้อนหลัง**



3. ด้านรายได้เกษตรกรในจังหวัด

พบว่า รายได้เกษตรกรในเดือนนี้หดตัวร้อยละ -42.84 เมื่อเทียบกับเดือนเดียวกันของปีก่อน ปรับตัวลดลงจากเดือนก่อนที่ขยายตัวร้อยละ 48.74 จากดัชนีปริมาณผลผลิตการเกษตรกรรมหดตัวร้อยละ -37.06 รวมถึงดัชนีราคาผลผลิตภาคเกษตรกรรมโดยรวมหดตัวร้อยละ -9.20 เนื่องจากการลดลงของรายได้เกษตรกร สอดคล้องกับปริมาณผลผลิตพืชเศรษฐกิจสำคัญของจังหวัด เช่น มันสำปะหลังและอ้อยโรงงานที่ลดลง ประกอบกับระดับราคาสินค้าเกษตรบางชนิดที่ปรับตัวลดลงเมื่อเทียบกับปีก่อน ส่งผลให้รายได้ของภาคเกษตรโดยรวมของจังหวัดปรับตัวลดลง

4. ด้านการเงิน

4.1 ด้านเงินฝากรวม จำนวน 27,025.35 ล้านบาท หดตัวร้อยละ -5.08 เมื่อเทียบกับเดือนเดียวกันของปีก่อน หดตัวต่อเนื่องจากเดือนก่อนที่หดตัวร้อยละ -2.37 พบว่ามีการออมของภาคครัวเรือนและภาคธุรกิจที่ชะลอลงจากภาวะรายได้ที่ลดลงและการนำเงินฝากออกมาใช้จ่ายหรือชำระภาระค่าใช้จ่ายมากขึ้น

4.2 ด้านสินเชื่อรวม จำนวน 38,425.26 ล้านบาท หดตัวร้อยละ -3.79 เมื่อเทียบกับเดือนเดียวกันของปีก่อน ปรับตัวดีขึ้นเล็กน้อยจากเดือนก่อนที่หดตัวร้อยละ -3.93 พบว่าภาคครัวเรือนมีการระมัดระวังในการกู้ยืมเพิ่มขึ้นเนื่องจากภาวะหนี้ครัวเรือนยังอยู่ในระดับสูง และสถาบันการเงินมีการเข้มงวดในการปล่อยสินเชื่อรายย่อยมากขึ้นเพื่อควบคุมความเสี่ยงด้านคุณภาพสินเชื่อ

เครื่องชี้ด้านรายได้เกษตรกร และด้านการเงิน	ปี 2568		ปี 2568					ปี 2569	
	YTD	Q1	Q2	Q3	Q4	พ.ย.	ธ.ค.	ม.ค.	
	ม.ค.	ม.ค. - มี.ค.	เม.ย. - มิ.ย.	ก.ค. - ก.ย.	ต.ค. - ธ.ค.				
ดัชนีรายได้เกษตรกร (%yoy)	44.18	31.55	34.22	27.01	24.12	25.64	48.74	-42.84	
ปริมาณเงินฝากรวม (%yoy)	4.81	0.08	1.83	0.44	-2.32	-0.82	-2.37	-5.08	
ปริมาณสินเชื่อรวม (%yoy)	0.45	-2.80	-0.68	1.11	-4.48	-2.26	-3.93	-3.79	

5. เสถียรภาพเศรษฐกิจเดือนมกราคม 2569

พบว่า ดัชนีราคาผู้บริโภคของจังหวัดหนองบัวลำภู เท่ากับ 99.70 เมื่อเทียบกับเดือนเดียวกันของปีก่อน อัตราเงินเฟ้อทั่วไปลดลงร้อยละ -1.19 (YOY) โดยมีปัจจัยสำคัญมาจากสินค้าในหมวดผักและผลไม้เนื่องจากสภาพอากาศเหมาะสมต่อการเพาะปลูกทำให้สินค้าเข้าสู่ตลาดมาก ได้แก่ ผักชี ผักกาดขาว ผักคะน้า ผักบุ้ง กะหล่ำปลี หอมแดง มะเขือเทศ ผลไม้ ได้แก่ ส้มเขียวหวาน หนวดไข่และผลิตภัณฑ์นม ได้แก่ นมผง ไข่ไก่ นมเปรี้ยว นมสด หมวดเครื่องประกอบอาหาร ได้แก่ ซอสหอยนางรม น้ำมันพืช น้ำปลาร้า (ปรุงสำเร็จ) น้ำปลา หมวดเนื้อสัตว์ เป็ดไก่ และสัตว์น้ำ ได้แก่ ไก่สด หมวดข้าวแป้งและผลิตภัณฑ์จากแป้ง ได้แก่ ข้าวสารเจ้า เป็นต้น

6. การจ้างงานในเดือนมกราคม 2569 ในจังหวัดหนองบัวลำภู

6.1 การจ้างงานในจังหวัดหนองบัวลำภู มีจำนวน 221,254 คน เพิ่มขึ้นในอัตราร้อยละ 3.12 เมื่อเทียบกับช่วงเดียวกันของปีก่อน เนื่องจากได้รับผลกระทบจากภาคการผลิตและภาคบริการที่หดตัวในเดือนนี้ ส่งผลให้ความต้องการแรงงานลดลงเล็กน้อย

6.2 การจ้างงานในระบบประกันสังคม พบว่าหดตัวร้อยละ -0.27 เมื่อเทียบกับเดือนเดียวกันของปีก่อน ปรับตัวลดลงจากเดือนก่อนที่ขยายตัวร้อยละ 0.38

เครื่องชี้เสถียรภาพเศรษฐกิจ	ปี 2568		ปี 2568					ปี 2569	
	YTD	Q1	Q2	Q3	Q4	พ.ย.	ธ.ค.	ม.ค.	
	ม.ค.	ม.ค. - มี.ค.	เม.ย. - มิ.ย.	ก.ค. - ก.ย.	ต.ค. - ธ.ค.				
อัตราเงินเฟ้อ (Inflation Rate) (%yoy)	1.31	1.20	-0.27	-0.43	-0.79	-0.89	-0.69	-1.19	
การจ้างงานระบบประกันสังคม (Employment) (%yoy)	-0.10	-0.28	-2.15	-4.93	0.23	0.75	0.38	-0.27	
การจ้างงาน (Employment) (%yoy)	-4.00	-4.00	-3.48	6.45	-3.14	-3.14	-3.14	3.12	



7. ปัญหาและอุปสรรคในการพัฒนาเศรษฐกิจของจังหวัดหนองบัวลำภู

1. โครงสร้างเศรษฐกิจพึ่งพาภาคเกษตรกรรมสูง จังหวัดมีสัดส่วนแรงงานและรายได้จากภาคเกษตรจำนวนมาก ทำให้เศรษฐกิจมีความผันผวนตามสภาพอากาศ ราคาสินค้าเกษตร และภัยธรรมชาติ
2. ความผันผวนของราคาสินค้าเกษตร ราคาสินค้าเกษตรขึ้นอยู่กับกลไกตลาดทั้งในประเทศและต่างประเทศ ส่งผลต่อรายได้เกษตรกรและกำลังซื้อในจังหวัดโดยตรง
3. ข้อจำกัดด้านโครงสร้างพื้นฐานและระบบโลจิสติกส์ การคมนาคมและการเชื่อมโยงกับศูนย์กลางเศรษฐกิจหลักยังมีข้อจำกัด ทำให้ต้นทุนการขนส่งสูง และลดความสามารถในการแข่งขัน
4. การลงทุนภาคเอกชนอยู่ในระดับจำกัด การขยายกิจการและการลงทุนใหม่ยังไม่สูงมาก เนื่องจากข้อจำกัดด้านกำลังซื้อในพื้นที่และความเชื่อมั่นทางเศรษฐกิจ
5. ขนาดตลาดภายในจังหวัดค่อนข้างเล็ก จำนวนประชากรและกำลังซื้อในพื้นที่มีข้อจำกัด ทำให้การขยายตัวของธุรกิจภาคบริการและอุตสาหกรรมเป็นไปอย่างจำกัด
6. การขาดแคลนแรงงานทักษะเฉพาะด้าน แรงงานส่วนใหญ่เป็นแรงงานภาคเกษตร ส่งผลให้ภาคอุตสาหกรรมและบริการที่ต้องการทักษะเฉพาะมีข้อจำกัดในการพัฒนา
7. ความเสี่ยงจากภัยธรรมชาติและการเปลี่ยนแปลงสภาพภูมิอากาศ ภัยแล้ง น้ำท่วม หรือสภาพอากาศแปรปรวน ส่งผลกระทบต่อผลผลิตทางการเกษตรโดยตรง
8. การเข้าถึงแหล่งเงินทุนของผู้ประกอบการรายย่อยยังจำกัด ผู้ประกอบการ SMEs และเกษตรกรบางส่วนยังประสบปัญหาในการเข้าถึงสินเชื่อหรือแหล่งเงินทุนเพื่อพัฒนาธุรกิจ
9. การพัฒนาอุตสาหกรรมต่อเนื่องจากภาคเกษตร (Value Added) ยังไม่เต็มศักยภาพสินค้าเกษตรส่วนใหญ่ยังจำหน่ายในรูปวัตถุดิบ ทำให้มูลค่าเพิ่มในพื้นที่ยังต่ำ
10. ข้อจำกัดด้านการท่องเที่ยวและการประชาสัมพันธ์พื้นที่ แม้จังหวัดมีศักยภาพด้านธรรมชาติและวัฒนธรรม แต่การพัฒนาโครงสร้างพื้นฐานและการส่งเสริมการตลาดยังไม่ต่อเนื่องเท่าที่ควร

8. แนวทางการแก้ไขปัญหาและอุปสรรคในการพัฒนาเศรษฐกิจจังหวัดหนองบัวลำภู

1. ปรับโครงสร้างเศรษฐกิจและเพิ่มมูลค่าสินค้าเกษตร ส่งเสริมการแปรรูปสินค้าเกษตร การพัฒนาผลิตภัณฑ์ชุมชน (OTOP) และอุตสาหกรรมต่อเนื่อง เพื่อเพิ่มมูลค่า (Value Added) และลดการพึ่งพาการจำหน่ายวัตถุดิบขั้นต้น
2. พัฒนาระบบบริหารจัดการน้ำและรับมือภัยธรรมชาติลงทุนในโครงสร้างพื้นฐานด้านแหล่งน้ำระบบชลประทาน และการบริหารจัดการน้ำอย่างมีประสิทธิภาพ รวมถึงส่งเสริมเกษตรอัจฉริยะ (Smart Farming) เพื่อลดความเสี่ยงจากสภาพภูมิอากาศ
3. ยกระดับโครงสร้างพื้นฐานและโลจิสติกส์ พัฒนาถนน ระบบขนส่ง และโครงข่ายดิจิทัล เพื่อเพิ่มความสะดวกในการเชื่อมโยงตลาด ลดต้นทุนการขนส่ง และดึงดูดการลงทุนจากภายนอก
4. ส่งเสริมการลงทุนภาคเอกชนและ SMEs จัดทำมาตรการจูงใจด้านภาษี สนับสนุนเงินทุนดอกเบี้ยต่ำ และให้คำปรึกษาทางธุรกิจ เพื่อกระตุ้นการลงทุนและขยายกิจการในพื้นที่
5. พัฒนาทักษะแรงงานและยกระดับศักยภาพทรัพยากรมนุษย์ จัดฝึกอบรมทักษะอาชีพที่สอดคล้องกับความต้องการของตลาดแรงงาน สนับสนุนการศึกษาอาชีวศึกษาและทักษะดิจิทัล เพื่อรองรับภาคอุตสาหกรรมและบริการ
6. ขยายตลาดและส่งเสริมการตลาดเชิงรุก สนับสนุนการทำตลาดออนไลน์ การเชื่อมโยงตลาดทั้งในและต่างจังหวัด รวมถึงการผลักดันสินค้าเกษตรและผลิตภัณฑ์ชุมชนเข้าสู่ตลาดสมัยใหม่
7. พัฒนาการท่องเที่ยวเชิงคุณภาพ ส่งเสริมการท่องเที่ยวเชิงธรรมชาติ วัฒนธรรม และชุมชน พร้อมพัฒนาโครงสร้างพื้นฐานและการประชาสัมพันธ์ เพื่อเพิ่มรายได้จากภาคบริการ



8. ส่งเสริมการเข้าถึงแหล่งเงินทุนอย่างทั่วถึง สนับสนุนกลไกความร่วมมือระหว่างภาครัฐ สถาบันการเงิน และสหกรณ์ เพื่อเพิ่มโอกาสในการเข้าถึงสินเชื่อของเกษตรกรและผู้ประกอบการรายย่อย
9. เสริมสร้างความเข้มแข็งของเศรษฐกิจฐานราก สนับสนุนวิสาหกิจชุมชน กลุ่มเกษตรกร และเครือข่ายผู้ประกอบการในพื้นที่ เพื่อสร้างการรวมกลุ่มและเพิ่มอำนาจต่อรองทางการตลาด
10. บูรณาการความร่วมมือทุกภาคส่วน ส่งเสริมความร่วมมือระหว่างภาครัฐ เอกชน สถาบันการศึกษา และชุมชน ในการกำหนดยุทธศาสตร์และขับเคลื่อนแผนพัฒนาเศรษฐกิจจังหวัดอย่างเป็นระบบและต่อเนื่อง



ภาคการคลังเดือนมกราคม 2569

1. ผลการเบิกจ่ายเงินงบประมาณรวม

พบว่า มีจำนวน 254.20 ล้านบาท ขยายตัวร้อยละ 33.32 เมื่อเทียบกับเดือนเดียวกันของปีก่อน ปรับตัวดีขึ้นจากเดือนก่อนที่ขยายตัวร้อยละ 1.14 จากผลการเบิกจ่ายงบประมาณรายจ่ายลงทุนเพิ่มขึ้น จำนวน 119.19 ล้านบาท ขยายตัวร้อยละ 63.73 เนื่องจากความคืบหน้าในการดำเนินโครงการต่างๆ ของภาครัฐ ทั้งด้านโครงสร้างพื้นฐานและโครงการพัฒนาพื้นที่ ส่งผลให้สามารถช่วยกระตุ้นการจ้างงาน การจัดซื้อวัสดุอุปกรณ์ และการหมุนเวียนของเงินในระบบเศรษฐกิจจังหวัดเพิ่มขึ้น รวมถึงผลการเบิกจ่ายงบประมาณรายจ่ายประจำเพิ่มขึ้น จำนวน 135.01 ล้านบาท ขยายตัวร้อยละ 14.54

2. การจัดเก็บรายได้ของจังหวัดหนองบัวลำภู

การจัดเก็บรายได้ มีจำนวนทั้งสิ้น 16.20 ล้านบาท หดตัวร้อยละ -12.48 เมื่อเทียบกับช่วงเดียวกันของปีก่อน เนื่องจากการจัดเก็บรายได้ที่ลดลงของหน่วยงานสำคัญ ได้แก่ สำนักงานสรรพากรพื้นที่หนองบัวลำภู จัดเก็บรายได้ลดลงร้อยละ -24.77 จากการจัดเก็บภาษีมูลค่าเพิ่ม ภาษีเงินได้บุคคลธรรมดา ภาษีเงินได้นิติบุคคล ภาษีธุรกิจเฉพาะ อากรแสตมป์ และรายได้อื่น ๆ รวมถึงหน่วยงานราชการอื่น ๆ ที่จัดเก็บรายได้ลดลงร้อยละ -78.99 ขณะที่สำนักงานธนารักษ์พื้นที่หนองบัวลำภู จัดเก็บรายได้เพิ่มขึ้นร้อยละ 42.48 โดยเป็นผลจากรายได้ค่าเช่าอสังหาริมทรัพย์ ค่าธรรมเนียมเบ็ดเตล็ด และค่าปรับ รวมถึงสำนักงานสรรพสามิตพื้นที่หนองบัวลำภู จัดเก็บรายได้เพิ่มขึ้นร้อยละ 17.93 จากรายได้เบ็ดเตล็ด ภาษีในตลับและดีสโกแซค และภาษีเครื่องดื่ม

3. ดุลเงินงบประมาณเดือนมกราคม 2569

พบว่า ขาดดุลจำนวน 238.29 ล้านบาท สะท้อนถึงความไม่สมดุลระหว่างรายได้และรายจ่ายของภาครัฐ ซึ่งส่วนหนึ่งมาจากการเร่งรัดการเบิกจ่ายงบประมาณเพื่อดำเนินโครงการลงทุนและรายจ่ายประจำ ทำให้รายจ่ายสูงกว่ารายได้ที่จัดเก็บเข้าระบบ ทั้งนี้ การขาดดุลงบประมาณยังสะท้อนถึงการใช้จ่ายเชิงขยายเพื่อกระตุ้นเศรษฐกิจจังหวัดและสนับสนุนการลงทุนในโครงสร้างพื้นฐาน

เครื่องชี้ภาคการคลัง	ปีงบประมาณ (FY) พ.ศ. 2568	ปีงบประมาณ (FY) พ.ศ. 2569				
		Q1/FY69	พ.ย.	ธ.ค.	ม.ค.	YTD(FY)
รายได้จัดเก็บ (ล้านบาท)	190.94	41.54	10.50	11.73	16.20	57.74
(%yoy)	-81.05	21.42	11.94	0.11	-12.48	-69.76
ความแตกต่างเทียบกับประมาณการ (ล้านบาท)	-536.45	3.27	10.50	-26.53	-35.29	-32.02
ร้อยละความแตกต่างเทียบกับประมาณการ (%)	-73.75	8.55	0.00	-69.34	-68.54	-35.67
รายได้นำส่งคลัง (ล้านบาท)	194.76	40.92	10.71	11.59	15.90	56.82
(%yoy)	-8.17	21.91	11.46	1.14	-16.11	-70.83
รายจ่ายรวม (ล้านบาท)	4,903.99	1,328.46	201.11	408.22	254.20	1,582.66
(%yoy)	50.17	10.12	-16.53	3.23	33.32	-67.73
ดุลเงินงบประมาณ (ล้านบาท)	-4,709.23	-1,287.55	-190.40	-396.64	-238.29	-1,525.84

ที่มา : กรมบัญชีกลาง, สำนักงานธนารักษ์พื้นที่ฯ, สำนักงานสรรพสามิตพื้นที่ฯ, สำนักงานสรรพากรพื้นที่ฯ

ค่าตัวเลขอาจมีการปรับปรุงข้อมูลย้อนหลัง



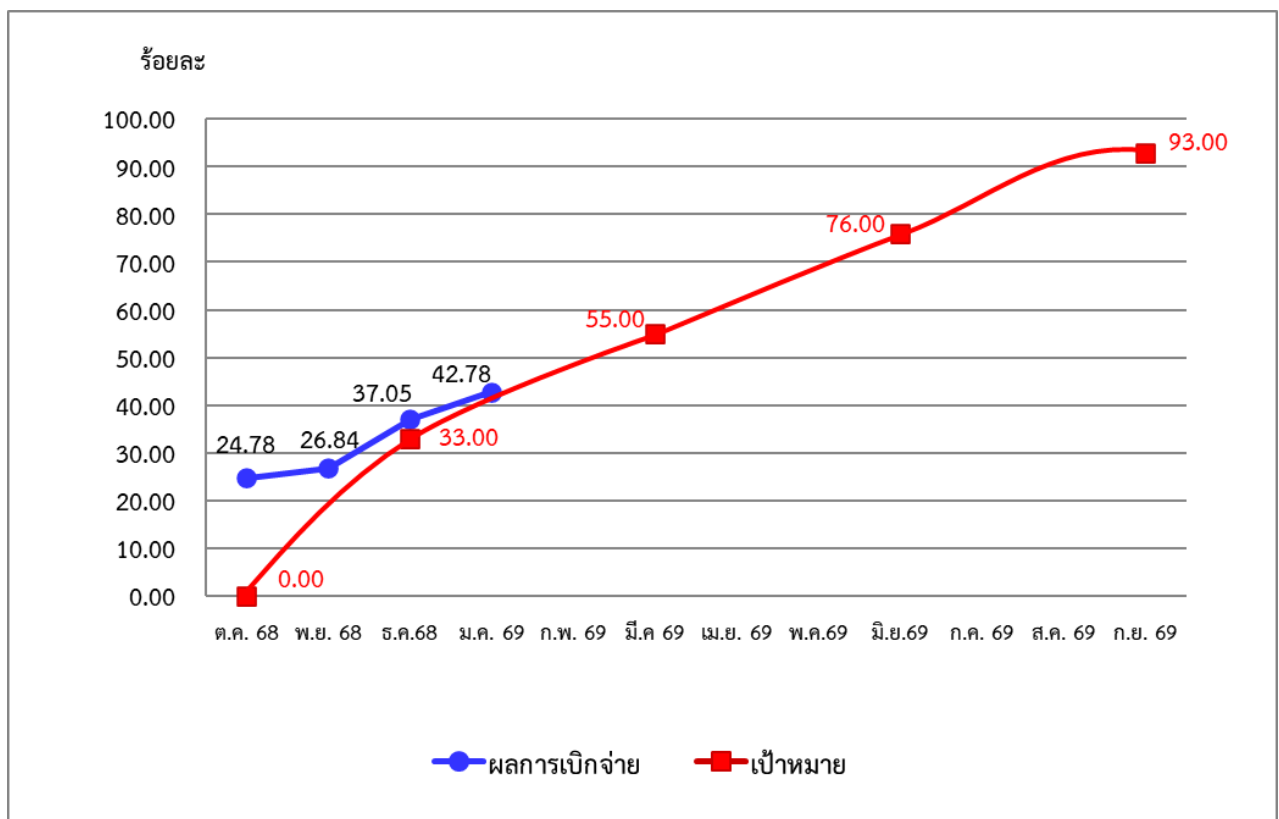
ผลการเบิกจ่ายงบประมาณ ประจำปีงบประมาณ พ.ศ. 2569
 สิ้นสุดตั้งแต่ต้นปีงบประมาณจนถึงเดือนมกราคม 2569

หน่วย : ล้านบาท

รายการ	งบประมาณที่ได้รับจัดสรร	ผลการเบิกจ่ายจริง	ร้อยละการเบิกจ่าย	เป้าหมายการเบิกจ่าย (ร้อยละ)
1. รายจ่ายจริงปีงบประมาณปัจจุบัน	3,699.42	1,582.66	42.78	93
1.1 รายจ่ายประจำ	1,125.30	876.95	77.93	98
1.2 รายจ่ายลงทุน	2,574.12	705.71	27.42	75
2. รายจ่ายงบประมาณเหลือในปี	903.83	336.11	37.19	
2.1 ปีงบประมาณ พ.ศ. 2568	903.83	336.11	37.19	
2.2 ก่อนปีงบประมาณ พ.ศ. 2568	0.00	0.00	0.00	
3. รวมการเบิกจ่าย (1+2)	4,603.25	1,918.78	41.68	93

ที่มา : รายงาน MIS จากระบบบริหารการเงินการคลังภาครัฐแบบอิเล็กทรอนิกส์ (GFMS) ณ วันที่ 31 มกราคม 2569

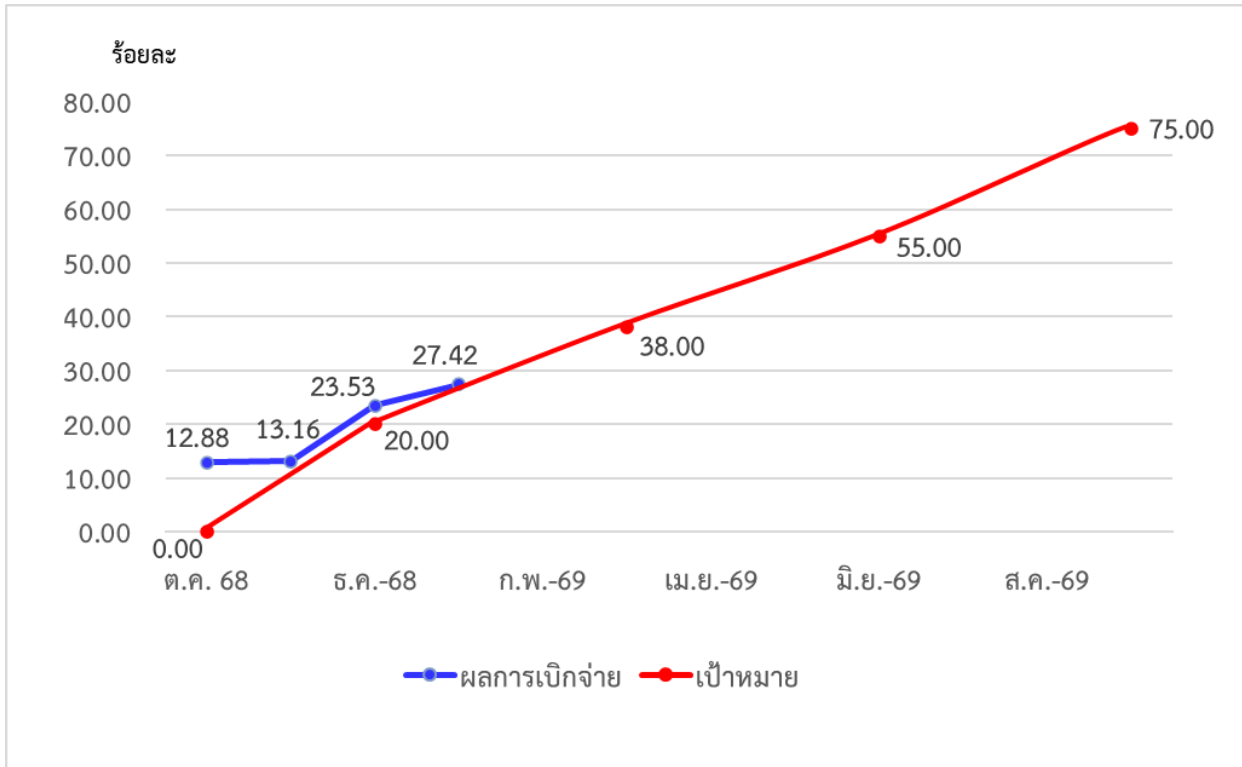
กราฟผลการเบิกจ่ายงบประมาณภาพรวม ประจำปีงบประมาณ พ.ศ. 2569 เทียบกับเป้าหมายการเบิกจ่าย
 สิ้นสุดตั้งแต่ต้นปีงบประมาณจนถึงเดือนมกราคม 2569



ที่มา : รายงาน MIS จากระบบบริหารการเงินการคลังภาครัฐแบบอิเล็กทรอนิกส์ (GFMS) ณ วันที่ 31 มกราคม 2569



กราฟผลการเบิกจ่ายงบประมาณงบลงทุน ประจำปีงบประมาณ พ.ศ. 2569
เทียบกับเป้าหมายการเบิกจ่ายสะสมตั้งแต่ต้นปีงบประมาณจนถึงเดือนมกราคม 2569



ที่มา : รายงาน MIS จากระบบบริหารการเงินการคลังภาครัฐแบบอิเล็กทรอนิกส์ (GFMIS) ณ วันที่ 31 มกราคม 2569

ผลการเบิกจ่ายงบลงทุนของหน่วยงานที่ได้รับงบประมาณจัดสรรตั้งแต่ 100 ล้านบาทขึ้นไป
สะสมตั้งแต่ต้นปีงบประมาณจนถึงเดือนมกราคม 2569

หน่วย : ล้านบาท

ลำดับที่	หน่วยงาน	งบประมาณที่ได้รับจัดสรร	ผลการใช้จ่าย	ร้อยละการใช้จ่าย	ผลการเบิกจ่ายทั้งสิ้น	ร้อยละเบิกจ่ายจริง
1	สำนักงานก่อสร้างชลประทานขนาดกลางที่ 5	546.94	411.85	75.30	296.09	54.13
2	แขวงทางหลวงหนองบัวลำภู	476.94	450.76	94.51	42.53	8.92
3	สำนักงานส่งเสริมการปกครองท้องถิ่นจังหวัดหนองบัวลำภู	303.75	5.65	1.86	5.65	1.86
4	แขวงทางหลวงชนบทหนองบัวลำภู	204.51	196.31	95.99	16.48	8.06
5	งบประมาณจังหวัด - สำนักงานจังหวัดหนองบัวลำภู	200.18	129.50	64.69	41.92	20.94
6	โครงการชลประทานหนองบัวลำภู	175.45	109.34	62.32	68.42	39.00
รวมรายจ่ายงบลงทุน		1,907.76	1,303.40	68.32	471.09	24.69

ที่มา : รายงาน MIS จากระบบบริหารการเงินการคลังภาครัฐแบบอิเล็กทรอนิกส์ (GFMIS) ณ วันที่ 31 มกราคม 2569

หน่วยงานที่มีรายจ่ายลงทุน วงเงินตั้งแต่ 100 ล้านบาทขึ้นไป จำนวน 6 หน่วยงาน รวมรายจ่ายลงทุนที่ได้รับจัดสรร 1,907.76 ล้านบาท มีการใช้จ่ายแล้ว 1,303.40 ล้านบาทและเบิกจ่ายแล้ว 471.09 ล้านบาท คิดเป็นร้อยละ 24.69 ของงบรายจ่ายลงทุนที่ได้รับจัดสรร



ผลการเบิกจ่ายลงทุนของหน่วยงานที่ได้รับงบประมาณจัดสรรตั้งแต่ 10 ถึง 100 ล้านบาท
สะสมตั้งแต่ต้นปีงบประมาณจนถึงเดือนมกราคม 2569

หน่วย : ล้านบาท

ลำดับที่	หน่วยงาน	งบประมาณที่ได้รับจัดสรร	ผลการใช้จ่าย	ร้อยละการใช้จ่าย	ผลการเบิกจ่ายจริง	ร้อยละเบิกจ่ายจริง
1	องค์การบริหารส่วนจังหวัดหนองบัวลำภู	63.33	28.52	45.04	28.52	45.04
2	เทศบาลเมืองหนองบัวลำภู	42.05	17.95	42.68	17.95	42.68
3	สำนักงานสาธารณสุขจังหวัด	38.87	24.51	63.06	1.64	4.22
4	โรงพยาบาลหนองบัวลำภู	27.90	14.03	50.28	0.00	0.00
5	สำนักงานศึกษาธิการจังหวัดหนองบัวลำภู	19.85	0.11	0.54	0.08	0.41
6	สำนักงานโยธาธิการและผังเมืองจังหวัด หนองบัวลำภู	18.86	0.12	0.64	0.12	0.64
7	ทต.ยางหล่อ อ.ศรีบุญเรือง	18.55	6.95	37.45	6.95	37.45
8	สำนักงานเขตพื้นที่การศึกษาประถมศึกษาหนองบัวลำภูเขต 1	18.17	14.06	77.37	11.76	64.71
9	ทต.นาเหล่า อ.นาวัง	17.49	6.27	35.85	5.31	30.34
10	ทต.เก่ากลอย อ.นากลาง	17.16	8.08	47.07	8.08	47.07
11	ทต.โนนสะอาด อ.ศรีบุญเรือง	16.70	16.21	97.07	8.03	48.09
12	ทต.นาด่าน อ.สุวรรณคูหา	16.22	6.95	42.84	6.95	42.84
13	ทต.บ้านค้อ อ.โนนสัง	16.09	6.14	38.17	6.14	38.17
14	ทต.โนนสูงเปลือย อ.ศรีบุญเรือง	15.92	5.01	31.46	5.01	31.46
15	ทต.โนนสัง อ.โนนสัง	15.91	5.96	37.46	5.96	37.46
16	ทต.ฝั่งแดง อ.นากลาง	15.28	7.33	47.97	7.33	47.97
17	ทต.นาหนองพุ่ม อ.นากลาง	15.27	7.43	48.64	7.43	48.64
18	ทต.นาดี อ.สุวรรณคูหา	15.16	6.94	45.80	6.94	45.80
19	สถานีพัฒนาที่ดิน หนองบัวลำภู	14.67	5.21	35.53	3.34	22.77
20	ทต.บุญทัน อ.สุวรรณคูหา	14.51	9.26	63.84	6.86	47.30
21	สำนักงานสหกรณ์จังหวัดหนองบัวลำภู	14.50	3.20	22.03	3.20	22.03
22	ทต.หนองแก อ.ศรีบุญเรือง	14.18	6.64	46.82	6.64	46.82
23	ทต.นากลาง อ.นากลาง	13.78	6.50	47.15	6.50	47.15
24	ทต.หนองเรือ อ.โนนสัง	12.91	12.73	98.60	6.98	54.07
25	ทต.จอมทอง อ.ศรีบุญเรือง	12.65	6.08	48.11	6.08	48.11
26	ทต.นามะเฟือง อ.เมืองหนองบัวลำภู	12.40	12.37	99.76	4.93	39.77
27	ทต.สุวรรณคูหา อ.สุวรรณคูหา	11.61	6.84	58.93	5.23	45.10
28	ทต.กุดดินจี่ อ.นากลาง	11.12	5.99	53.83	5.20	46.73
29	ทต.บ้านโคก อ.สุวรรณคูหา	10.93	5.30	48.48	5.30	48.48
30	ทต.หัวนา อ.เมืองหนองบัวลำภู	10.72	4.94	46.07	4.94	46.07
31	ทต.นาคำไฮ อ.เมืองหนองบัวลำภู	10.46	4.99	47.68	4.99	47.68
32	สำนักงานเขตพื้นที่การศึกษาประถมศึกษาหนองบัวลำภูเขต 2	10.39	5.78	55.62	4.36	41.97
33	ทต.กุดคู่อ.โนนสัง	10.26	4.72	46.01	4.72	46.01
รวมรายจ่ายลงทุน		593.87	283.10	47.67	213.47	35.94

ที่มา : รายงาน MIS จากระบบบริหารการเงินการคลังภาครัฐแบบอิเล็กทรอนิกส์ (GFMS) ณ วันที่ 31 มกราคม 2569

หน่วยงานที่มีรายจ่ายลงทุน วงเงินตั้งแต่ 10 ถึง 100 ล้านบาท จำนวน 33 หน่วยงาน รวมรายจ่ายลงทุนที่ได้รับจัดสรร 593.87 ล้านบาท มีการใช้จ่ายแล้ว 283.10 ล้านบาทและเบิกจ่ายแล้ว 213.47 ล้านบาท คิดเป็นร้อยละ 35.94 ของงบรายจ่ายลงทุนที่ได้รับจัดสรร



เครื่องชี้ภาวะเศรษฐกิจการคลังจังหวัด (Economic and Fiscal) รายเดือน
ตารางที่ 1 เครื่องชี้เศรษฐกิจ

เครื่องชี้เศรษฐกิจจังหวัด	หน่วย	ปี 2568	ปี 2568						ปี 2569	
			Q1 ม.ค. - มี.ค.	Q2 เม.ย. - มิ.ย.	Q3 ก.ค. - ก.ย.	Q4 ต.ค. - ธ.ค.	พ.ย.	ธ.ค.	ม.ค.	
เศรษฐกิจด้านอุปทาน (Supply)										
ดัชนีผลผลิตภาคเกษตรกรรม (API)	%yoy	56.37	13.29	0.65	-5.31	-1.81	-4.91	21.37	-37.06	
(โครงสร้างสัดส่วน 21 %)										
ปริมาณผลผลิต : ข้าวเจ้า ¹	ตัน	0.00	0.00	0.00	0.00	41,487.74	39,658.49	800.28	0.00	
	%yoy	#DIV/0!	#DIV/0!	#DIV/0!	#DIV/0!	-17.76	-19.90	146.62	0.00	
ปริมาณผลผลิต : ข้าวเหนียว ¹	ตัน	0.00	626.66	4,813.91	0.00	220,617.05	215,563.82	5,020.53	0.00	
	%yoy	#DIV/0!	27.85	19.66	#DIV/0!	3.08	3.48	5.36	0.00	
ปริมาณผลผลิต : ข้าวโพดเลี้ยงสัตว์ ¹	ตัน	0.00	30.00	5,887.60	2.80	2,132.00	63.00	0.00	0.00	
	%yoy	#DIV/0!	-88.60	10.17	#DIV/0!	-0.28	-96.21	-100.00	0.00	
ปริมาณผลผลิต : อ้อยโรงงาน ¹	ตัน	1,222,751.39	2,261,532.24	20,303.96	0.00	695,448.00	1,640.00	693,808.00	590,105.80	
	%yoy	84.95	6.05	55.09	#DIV/0!	0.41	-53.74	0.69	-51.74	
ปริมาณผลผลิต : มันสำปะหลัง ¹	ตัน	42,728.28	112,380.26	22,536.03	24,836.83	48,756.26	8,601.12	16,812.69	19,306.90	
	%yoy	-22.30	0.18	227.32	206.93	-41.68	-11.34	-41.66	-54.81	
ปริมาณผลผลิต : ยางพารา ¹	ตัน	2,994.38	6,466.25	1,416.96	5,784.87	12,480.79	5,093.45	4,862.50	3,985.94	
	%yoy	119.93	113.62	-43.31	-11.72	59.09	27.48	151.89	33.11	
จำนวนอายุขาบัตร : โคเนื้อ	ตัว	101.00	270.00	279.00	176.00	314.00	105.00	106.00	67.00	
	%yoy	-1.94	-22.64	1.82	-49.57	-6.55	-1.87	-6.19	-33.66	
จำนวนอายุขาบัตร : สุกร	ตัว	11,815.00	33,650.00	33,375.00	33,706.00	35,688.00	12,268.00	11,843.00	11,270.00	
	%yoy	-1.01	-2.48	-3.70	-3.66	6.87	4.90	7.51	-4.61	
ดัชนีผลผลิตภาคอุตสาหกรรม (IPI)	%yoy	10.27	10.66	7.53	5.97	-2.66	-2.02	1.63	-0.56	
(โครงสร้างสัดส่วน 22 %)										
ปริมาณการใช้ไฟฟ้าภาคอุตสาหกรรม	ล้านบาท	6.02	20.60	22.80	25.60	23.47	8.02	6.87	6.27	
	%yoy	-8.91	-5.23	-18.54	-2.55	-3.51	-7.97	4.40	4.15	
ทุนจดทะเบียนของโรงงานอุตสาหกรรม (ยอดสะสม)	ล้านบาท	13,531.36	13,531.36	13,531.36	13,503.32	13,565.92	13,565.92	13,565.92	13,535.42	
	%yoy	0.78	0.67	0.58	-0.21	0.26	0.26	0.26	0.03	
ปริมาณหินที่ผลิตเพื่ออุตสาหกรรมก่อสร้าง	ตัน	206,888.00	608,808.00	684,232.00	654,160.00	668,472.00	219,672.00	229,128.00	197,368.00	
	%yoy	53.98	54.46	62.88	26.50	-5.94	0.03	1.71	-4.60	
จำนวนโรงงานอุตสาหกรรม (คงอยู่)	แห่ง	123.00	123.00	123.00	122.00	125.00	125.00	125.00	123.00	
	%yoy	2.50	1.65	0.82	0.83	1.63	3.31	1.63	0.00	
ดัชนีผลผลิตภาคบริการ (SI)	%yoy	0.99	-0.37	-10.63	-4.76	-5.08	-7.26	-3.51	-1.68	
(โครงสร้างสัดส่วน 57 %)										
รายได้การผลิตน้ำแข็งเพื่อการบริโภค	ล้านบาท	9.33	30.80	39.96	35.71	30.76	9.71	9.98	10.25	
	%yoy	-4.91	-4.60	-13.37	1.22	-10.84	-15.06	-10.91	9.86	
ภาษีธุรกิจโรงแรม	ล้านบาท	0.04	0.12	0.09	0.15	0.08	0.02	0.01	0.03	
	%yoy	68.00	76.47	2.38	53.06	-40.88	0.00	-60.61	-26.19	
ภาษีธุรกิจเฉพาะ	ล้านบาท	3.10	8.82	7.53	8.29	8.72	3.18	2.78	2.20	
	%yoy	24.67	14.43	-16.43	-36.65	12.02	34.35	19.91	-29.10	
จำนวนรถยนต์นั่งส่วนบุคคลจดทะเบียน	คัน	3,610.00	9,748.00	9,357.00	8,510.00	9,199.00	2,705.00	3,248.00	3,632.00	
	%yoy	8.25	5.86	9.80	2.39	5.25	-0.95	15.34	0.61	
จำนวนรถโดยสารต่อทะเบียน	คัน	40.00	106.00	93.00	94.00	76.00	9.00	47.00	20.00	
	%yoy	25.00	19.10	-5.10	154.05	22.58	-10.00	27.03	-50.00	
ปริมาณสินค้าโดยรวม	ล้านบาท	39,937.88	38,860.56	38,125.12	38,696.00	38,054.76	38,054.76	38,274.97	38,425.26	
	%yoy	0.45	-0.46	-2.04	0.58	-2.65	-2.26	-3.93	-3.79	
จำนวนรถบรรทุกต่อทะเบียน	คัน	433.00	1,374.00	1,170.00	1,322.00	1,876.00	314.00	919.00	432.00	
	%yoy	-12.35	0.29	14.59	12.70	5.81	-47.75	19.97	-0.23	



ตารางที่ 1 เครื่องชี้เศรษฐกิจ (ต่อ)

เครื่องชี้เศรษฐกิจจังหวัด	หน่วย	ปี 2568							
		YTD (ม.ค. - ธ.ค. 67)	Q1 ม.ค. - มี.ค.	Q2 เม.ย. - มิ.ย.	Q3 ก.ค. - ก.ย.	Q4 ต.ค. - ธ.ค.	พ.ย.	ธ.ค.	ม.ค.
เศรษฐกิจด้านอุปสงค์ (Demand)									
ดัชนีการบริโภคภาคเอกชน (Cp Index)	%yoy	-8.45	0.92	1.55	7.16	38.71	56.83	56.06	10.94
จำนวนรถยนต์นั่งส่วนบุคคลจดทะเบียนใหม่	คัน	113.00	306.00	300.00	277.00	232.00	80.00	76.00	112.00
	%yoy	-35.43	-28.67	-7.69	17.87	8.92	1.27	26.67	-0.88
จำนวนรถจักรยานยนต์จดทะเบียนใหม่	คัน	812.00	2,396.00	2,360.00	2,037.00	2,235.00	722.00	835.00	838.00
	%yoy	5.87	3.01	9.77	-8.45	-2.61	-11.52	19.46	3.20
ภาษีมูลค่าเพิ่มหมวดขายส่งขายปลีก	ล้านบาท	24.77	27.91	30.66	25.46	31.03	25.78	39.35	28.30
	%yoy	-0.48	8.75	2.62	6.81	47.82	83.05	62.56	14.27
ดัชนีการลงทุนภาคเอกชน (Ip Index)	%yoy	-0.09	-1.78	-2.42	1.65	-2.32	-2.36	-2.91	-5.03
พื้นที่อนุญาตก่อสร้างทั้งหมด	ตรม.	15,898.00	28,752.00	22,166.00	25,918.00	20,427.00	9,100.00	5,464.00	5,470.00
	%yoy	99.20	1.86	59.86	95.56	26.55	18.63	-2.97	-65.59
รถยนต์ที่จดทะเบียนใช้ในการพาณิชย์	คัน	32.00	93.00	88.00	85.00	71.00	14.00	31.00	15.00
	%yoy	-17.95	-30.60	-16.98	18.06	24.56	-26.32	63.16	-53.13
ทุนจดทะเบียนธุรกิจนิติบุคคลใหม่	ล้านบาท	19.10	46.26	50.05	92.21	52.40	16.00	12.00	18.90
	%yoy	-8.17	-31.77	-2.27	85.91	-10.99	37.93	6.48	-1.05
สินเชื่อเพื่อการลงทุน	ล้านบาท	11,981.36	11,658.17	11,437.54	11,608.80	11,416.43	11,416.43	11,482.49	11,527.58
	%yoy	0.45	-2.80	-0.68	1.11	-4.48	-2.26	-3.93	-3.79
ดัชนีการใช้จ่ายภาครัฐ ² (G Index)	%yoy	52.28	83.09	70.41	1.81	11.44	-15.80	4.83	35.01
รายจ่ายประจำ	ล้านบาท	117.88	468.84	614.50	503.55	741.94	134.44	136.75	135.01
	%yoy	29.61	54.04	87.61	20.36	-4.01	-23.31	-22.15	14.54
รายจ่ายลงทุน	ล้านบาท	72.79	495.63	769.28	845.80	586.53	66.67	271.48	119.19
	%yoy	101.80	116.56	60.25	-5.68	35.33	1.57	23.52	63.73
ดัชนีรายได้เกษตรกร	%yoy	44.18	31.55	34.22	27.01	24.12	25.64	48.74	-42.84
ดัชนีผลผลิตภาคเกษตรกรรม	%yoy	56.37	13.29	0.65	-5.31	-1.81	-4.91	21.37	-37.06
ดัชนีราคาสินค้าเกษตรกรรม	%yoy	-7.80	16.12	33.35	34.13	26.41	32.13	22.55	-9.20
ด้านการเงิน (Financial)									
ปริมาณเงินฝากรวม ^E	ล้านบาท	28,471.48	28,592.67	26,917.33	26,288.20	26,844.73	26,844.73	26,832.60	27,025.35
	%yoy	4.81	0.08	1.83	0.44	-2.32	-0.82	-2.37	-5.08
ปริมาณสินเชื่อรวม ^E	ล้านบาท	39,937.88	38,860.56	38,125.12	38,696.00	38,054.76	38,054.76	38,274.97	38,425.26
	%yoy	0.45	-2.80	-0.68	1.11	-4.48	-2.26	-3.93	-3.79
ด้านเสถียรภาพเศรษฐกิจ (Stability)									
ดัชนีราคาผู้บริโภคของจังหวัด		100.90	100.83	100.30	100.43	100.07	100.00	100.10	99.70
(อัตราเงินเฟ้อของจังหวัด)	%yoy	1.31	1.20	-0.27	-0.43	-0.79	-0.89	-0.69	-1.19
- หมวดอาหารและเครื่องดื่มไม่มีแอลกอฮอล์	%yoy	1.00	1.40	0.63	0.46	0.03	-0.10	0.20	0.30
- หมวดอื่นๆ ไม่ใช่อาหารและเครื่องดื่ม	%yoy	1.71	1.10	-0.76	-0.93	-1.32	-1.39	-1.39	-1.88
ดัชนีราคาผู้บริโภคพื้นฐาน		101.10	101.07	101.20	101.20	101.20	101.20	101.20	101.20
(อัตราเงินเฟ้อพื้นฐาน)	%yoy	0.70	0.66	0.93	0.76	0.26	0.30	0.20	0.10
ดัชนีราคาผู้ผลิต		100.57	100.49	100.32	100.13	100.11	100.15	100.19	99.91
(อัตราการผลิตเปลี่ยนแปลง)	%yoy	1.32	1.08	-0.28	-0.74	-0.51	-0.49	-0.28	-0.66
การจ้างงานในระบบประกันสังคม	คน	19,615.00	19,507.00	18,970.33	18,794.67	18,858.67	18,824.00	19,666.00	19,563.00
	%yoy	-0.10	-0.28	-2.15	-4.93	0.23	0.75	0.38	-0.27
การจ้างงาน (Employment) ^E	คน	214,568.00	214,568.00	201,078.00	224,798.00	221,254.00	221,254.00	221,254.00	221,254.00
	%yoy	-4.00	-4.00	-3.48	6.45	-3.14	-3.14	-3.14	3.12



ตารางที่ 2 เครื่องชี้ภาคการคลัง

เครื่องชี้ภาคการคลัง		ปีงบประมาณ (FY) พ.ศ. 2569	ปีงบประมาณ (FY) พ.ศ. 2569				
			Q1/FY69	พ.ย.	ธ.ค.	ม.ค.	YTD(FY)
ภาคการคลัง							
รายได้จัดเก็บ	ล้านบาท	190.94	41.54	10.50	11.73	16.20	57.74
	%yoy	-81.05	21.42	11.94	0.11	-12.48	-69.76
สรรพากรพื้นที่	ล้านบาท	122.86	26.64	6.42	6.99	10.83	37.47
	%yoy	-84.16	20.01	-1.74	-6.51	-24.77	-69.50
สรรพสามิตพื้นที่	ล้านบาท	5.50	1.58	0.38	0.77	0.71	2.28
	%yoy	45.52	-18.99	-43.10	-19.73	17.93	-58.46
ธนากรักษ์พื้นที่	ล้านบาท	12.10	2.30	0.24	0.64	0.77	3.07
	%yoy	20.29	57.70	26.63	-34.10	42.48	-74.59
หน่วยราชการอื่นๆ	ล้านบาท	190.94	9.76	3.15	2.79	3.89	13.65
	%yoy	-12.47	-71.47	-66.47	-76.21	-78.99	-92.85
รายได้นำส่งคลัง	ล้านบาท	194.76	40.92	10.71	11.59	15.90	56.82
	%yoy	-8.17	21.91	11.46	1.14	-16.11	-70.83
รายจ่ายเงินงบประมาณรวม	ล้านบาท	4,903.99	1,328.46	201.11	408.22	254.20	2,091.06
	%yoy	50.17	10.12	-16.53	3.23	33.32	-57.36
ดุลเงินงบประมาณ	ล้านบาท	-4,709.23	-1,287.55	-190.40	-396.64	-238.29	-2,034.24

หมายเหตุ FY 2568 = ปีงบประมาณ พ.ศ. 2568 (ต.ค. 2567 - ก.ย. 2568)

Q1/FY69 = ยอดสะสมตั้งแต่เดือนตุลาคม ถึง เดือนธันวาคม 2567 (ต.ค. - ธ.ค. 2568)

FY 2569 = ปีงบประมาณ พ.ศ. 2569 (ต.ค. 2568 - ก.ย. 2569)

FY = ปีงบประมาณ

%yoy = อัตราการเปลี่ยนแปลงจากระยะเดียวกันของปีก่อน



หน่วยงานผู้สนับสนุนข้อมูล

หน่วยงาน	เบอร์โทรศัพท์	e-mail
● สำนักงานเกษตรจังหวัดหนองบัวลำภู	0-4231-3247	nonglamphu@doae.go.th
● สำนักงานปศุสัตว์จังหวัดหนองบัวลำภู	0-4231-3117-8	pvlo_nbl@dld.go.th
● สนง.อุตสาหกรรมจังหวัดหนองบัวลำภู	0-4231-2512	moi_nongbualamphu@industry.go.th
● สำนักงานพาณิชย์จังหวัดหนองบัวลำภู	0-4231-2017	ngops@moc.go.th
● สำนักงานสถิติจังหวัดหนองบัวลำภู	0-4231-6737	nblamphu@nso.go.th
● สำนักงานประกันสังคมจังหวัดหนองบัวลำภู	0-4231-2616	nongbualam@sso.go.th
● สำนักงานธนารักษ์พื้นที่หนองบัวลำภู	0-4231-2838	rtnbl@treasury.go.th
● สำนักงานสรรพสามิตพื้นที่หนองบัวลำภู	0-4236-0944	nongbualampoo@excise.go.th
● สำนักงานสรรพากรพื้นที่หนองบัวลำภู	0-4231-2470-1	nongbualam@rd.go.th
● สำนักงานนโยบายและยุทธศาสตร์การค้า		
● สำนักเศรษฐกิจการเกษตรที่ 3	0-4229-2557-8	zone3@oae.go.th
● สำนักงานขนส่งจังหวัดหนองบัวลำภู	0-4237-8244	nongbualamphu@dlt.go.th
● การไฟฟ้าส่วนภูมิภาคจังหวัดหนองบัวลำภู	0-4231-2373	
● การยางแห่งประเทศไทย		
● ธนาคารแห่งประเทศไทย		
● สนง. ธ.ก.ส. จังหวัดหนองบัวลำภู	0-4231-2024	pnongbualamphu@fmis.baac.or.th
● ธนาคารออมสินเขตหนองบัวลำภู	042312040	Loan8302@gsb.or.th
● สำนักงานเทศบาลเมืองหนองบัวลำภู	042 312 616-119	



คณะผู้จัดทำ

ชื่อ-สกุล	ตำแหน่ง	เบอร์โทรศัพท์
นางสาวรจนา สายอุตตะ	คลังจังหวัดหนองบัวลำภู	
นางสาวมลฤดี ธีวุฒิตา	นักวิชาการคลังชำนาญการพิเศษ	
นายศิริพงษ์ ทิงแสน	นักวิชาการคลังชำนาญการ	042 312 410 ต่อ 26933
นางสาวลักขณา เพ็ชรนาดี	นักวิชาการคลังปฏิบัติการ	042 312 410 ต่อ 26932
นางสาวณัชชา อติศักดิ์วัฒนา	นักวิชาการคลังปฏิบัติการ	042 312 410 ต่อ 26933
นายเสฐียรพงษ์ สั่งสีมา	นักวิชาการคลัง	042 312 410 ต่อ 26934



● เป้าหมายการพัฒนา จังหวัดหนองบัวลำภู 20 ปี (พ.ศ. 2566 – 2585)

คือ "เมืองเกษตรคุณภาพสีเขียว" AGRI - GREEN CTY : เมืองเกษตรคุณภาพสูง บนฐานเศรษฐกิจเพิ่มมูลค่า สู่มืองพลังงานสีเขียว และกำหนดเป้าหมายการพัฒนาจังหวัดตามแผนพัฒนาจังหวัด ระยะ 5 ปี (พ.ศ. 2566 -2570) คือ "เกษตรเพิ่มมูลค่า เมืองผ้า นำอยู่ นำเที่ยว" เพื่อให้การขับเคลื่อนการพัฒนาจังหวัดหนองบัวลำภู ประจำปีงบประมาณ พ.ศ. 2568 เป็นไปอย่างมีประสิทธิภาพ บรรลุเป้าหมายอย่างเป็นรูปธรรม และให้ทุกภาคส่วนมีส่วนร่วมในการขับเคลื่อนการพัฒนาจังหวัด เกิดการบูรณาการให้ครอบคลุมทุกมิติ

จังหวัดหนองบัวลำภู จึงกำหนดให้การขับเคลื่อน จังหวัดหนองบัวลำภูภายใต้แนวคิด "หนองบัวลำภู เปิดประตูความสุข...อย่างสร้างสรรค์" ภายใต้กลไก "5 สุข 5 สร้างสรรค์" ประกอบด้วย

สุขที่ 1 สาธารณสุขและแพทย์ทางเลือก

สุขที่ 2 การศึกษาในและนอกระบบ

สุขที่ 3 การออมมั่นคง

สุขที่ 4 พื้นที่สุขใจสาธารณะ

สุขที่ 5 ความปลอดภัยทุกเช้าค่ำ

สร้างสรรค์ที่ 1 เกษตรนวัตกรรมสร้างสรรค์

สร้างสรรค์ที่ 2 ศิลปวัฒนธรรมสร้างสรรค์

สร้างสรรค์ที่ 3 การท่องเที่ยววิถีหนองบัวลำภู

สร้างสรรค์ที่ 4 สินค้าและบริการในยุคดิจิทัล

สร้างสรรค์ที่ 5 หลงรักเสน่ห์หนองบัวลำภู



- วิสัยทัศน์กรมบัญชีกลาง (VISION)
“กำกับดูแลและบริหารการใช้จ่ายเงินของแผ่นดินให้เกิดประโยชน์สูงสุด”
- ประเด็นยุทธศาสตร์ (STARTEGIC)
 - การเป็นกลไกกำกับการเงินการคลังเพื่อขับเคลื่อนเศรษฐกิจ (Smart Regulator: SR)
 - การเป็นกลไกจัดระบบบริหารการเงินการคลัง เพื่อให้บริการที่เป็นเลิศ (Excellence Service: ES)
 - การเสริมสร้างความเข้มแข็งองค์กรด้วยระบบดิจิทัล (Digital CGD : DC)
- เป้าหมายการพัฒนาจังหวัดหนองบัวลำภู
“เกษตรเพิ่มมูลค่า หนองบัวลำภูเมืองผ้า น่ายู่น่าเที่ยว”
- คำขวัญจังหวัดหนองบัวลำภู
ศาลสมเด็จพระนเรศวรมหาราช
อุทยานแห่งชาติภูเก้า ภูพานคำ
แผ่นดินธรรมหลวงปู่ขาว
เด่นสกาว่าเอราวัณ
นครเขื่อนขันธ์กาบแก้วบัวบาน



สำนักงานคลังจังหวัดหนองบัวลำภู ศาลากลางจังหวัดหนองบัวลำภู ชั้น 1

โทร 042 312410 ต่อ 26931 - 26934 E-mail : nbl@cgd.go.th