



แผนป้องกันและบรรเทาสาธารณภัย ด้านการเกษตร ในช่วงฤดูแล้ง ปี 2568/69

จังหวัดหนองคาย



ศูนย์ติดตามและแก้ไขปัญหาภัยพิบัติด้านการเกษตร

จังหวัดหนองคาย

สำนักงานเกษตรและสหกรณ์จังหวัดหนองคาย ศาลากลางจังหวัดหนองคาย ชั้น 3

โทร./โทรสาร 0 4242 2841

คำนำ

ปัจจุบันการเปลี่ยนแปลงทางสภาวะแวดล้อมของโลกที่เกิดขึ้นเนื่องจากปัจจัยธรรมชาติหรือเกิดจากการกระทำของมนุษย์ เป็นปัจจัยสำคัญที่ส่งผลกระทบต่อการทำลายสิ่งแวดล้อมของโลกทำให้ความสัมพันธ์ระหว่างมนุษย์กับมนุษย์ และมนุษย์กับธรรมชาติเปลี่ยนแปลงไป โดยเป็นปัจจัยเร่งให้โลกต้องเผชิญกับวิกฤตด้านทรัพยากรธรรมชาติและสิ่งแวดล้อม โดยเฉพาะสถานการณ์ภาวะโลกร้อน ได้ส่งผลทำให้สาธารณสุขมีแนวโน้มที่จะทวีความถี่ของการเกิด และมีระดับความรุนแรงเพิ่มมากขึ้น รวมทั้งมีความหลากหลายและซับซ้อนมากขึ้น จึงมีความจำเป็นที่จะต้องเปลี่ยนแปลงวิถีคิดและการปฏิบัติ เพื่อให้การบริหารจัดการกับสาธารณสุข มีความสอดคล้องกับสภาพการเปลี่ยนแปลงของธรรมชาติและสามารถป้องกันความเสียหายที่อาจเกิดขึ้นในอนาคตจากภัยพิบัติต่าง ๆ เช่น อุทกภัย ภัยแล้ง ตลอดจนภัยพิบัติอื่น ๆ ที่จะก่อให้เกิดผลกระทบทั้งโดยตรงและโดยอ้อมต่อชีวิตและทรัพย์สินเป็นจำนวนมาก

ดังนั้น เพื่อเตรียมการในการป้องกันและบรรเทาสาธารณสุขด้านการเกษตรในช่วงฤดูแล้ง ปี ๒๕๖๘/๖๙ ของจังหวัดหนองคาย มีการบริหารจัดการความเสี่ยงจากภัยแล้งให้เป็นไปอย่างมีประสิทธิภาพ สามารถให้ความช่วยเหลือเกษตรกรได้อย่างรวดเร็ว ทันท่วงทีต่อเหตุการณ์ และลดผลกระทบความเสียหายที่จะเกิดแก่เกษตรกร ศูนย์ติดตามและแก้ไขปัญหาภัยพิบัติด้านการเกษตรจังหวัดหนองคาย สำนักงานเกษตรและสหกรณ์จังหวัดหนองคาย จึงได้ประสานงานร่วมกับหน่วยงานต่าง ๆ ที่เกี่ยวข้องจัดทำแผนป้องกันและบรรเทาสาธารณสุขด้านการเกษตรในช่วงฤดูแล้ง ปี ๒๕๖๘/๖๙ จังหวัดหนองคาย โดยมีวัตถุประสงค์เพื่อใช้เป็นกรอบแนวทางในการดำเนินงานป้องกันและลดความเสี่ยงจากภัยแล้งด้านการเกษตรของหน่วยงานที่เกี่ยวข้อง ทั้งในและนอกสังกัดกระทรวงเกษตรและสหกรณ์ให้เป็นไปอย่างมีประสิทธิภาพ และเพื่อเตรียมความพร้อมให้กับส่วนราชการที่เกี่ยวข้องในการให้ความช่วยเหลือเพื่อบรรเทาความเดือดร้อนแก่เกษตรกรผู้ประสบภัยแล้งอย่างเป็นระบบรวดเร็ว และมีประสิทธิภาพ

ศูนย์ติดตามและแก้ไขปัญหาภัยพิบัติด้านการเกษตรจังหวัดหนองคาย สำนักงานเกษตรและสหกรณ์จังหวัดหนองคาย หวังเป็นอย่างยิ่งว่าแผนการป้องกันและบรรเทาสาธารณสุขด้านการเกษตรในช่วงฤดูแล้ง ปี ๒๕๖๘/๖๙ จังหวัดหนองคาย ฉบับนี้ จะเป็นเครื่องมือในการปฏิบัติงานของเจ้าหน้าที่ และผู้ที่เกี่ยวข้องในการช่วยเหลือผู้ประสบภัยพิบัติเพื่อบรรเทาความเดือดร้อนด้านการเกษตรแก่เกษตรกรในพื้นที่จังหวัดหนองคาย ได้อย่างมีประสิทธิภาพ รวดเร็ว และถูกต้องตามระเบียบราชการต่อไป

ศูนย์ติดตามและแก้ไขปัญหาภัยพิบัติด้านการเกษตรจังหวัดหนองคาย
สำนักงานเกษตรและสหกรณ์จังหวัดหนองคาย

ธันวาคม ๒๕๖๘

สารบัญ

	หน้า
๑. บทนำ	๑
๒. วัตถุประสงค์	๑
๓. เป้าหมาย	๑
๔. ข้อมูลทั่วไปของจังหวัดหนองคาย	๑
๔.๑ ข้อมูลด้านกายภาพของจังหวัด	๑
๑) ที่ตั้ง ขนาด พื้นที่	๑
๒) อาณาเขต	๒
๓) สภาพพื้นที่	๓
๔) ลักษณะดิน	๓
๕) ลักษณะการใช้ที่ดินและปัญหาของทรัพยากรดิน	๔
- การใช้ที่ดินเพื่อเกษตรกรรม	๔
- ประเภทของดินที่มีปัญหาที่พบในจังหวัดหนองคาย	๔
๖) ฤดูกาล	๗
๗) ปริมาณน้ำฝน	๗
๘) อุณหภูมิและความชื้นสัมพัทธ์	๗
๕. ข้อมูลทั่วไปด้านน้ำของจังหวัด	๙
๕.๑ แหล่งน้ำตามธรรมชาติที่สำคัญ	๙
๕.๒ แหล่งน้ำชลประทาน	๑๐
๑) โครงการชลประทานขนาดใหญ่	๑๑
๒) อ่างเก็บน้ำขนาดกลาง	๑๑
๓) อ่าง/ฝายเก็บน้ำขนาดเล็ก	๑๑
๕.๓ บ่อบาดาล	๑๑
๕.๔ บ่อน้ำในไร่นานอกเขตชลประทาน (ขนาด ๑,๒๖๐ ลบ.ม.)	๑๒
๕.๕ บ่อน้ำในไร่นา (โครงการ ๑ ตำบล ๑ กลุ่มเกษตรทฤษฎีใหม่ ปี ๒๕๖๔)	๑๓
๕.๖ สถานีสูบน้ำด้วยไฟฟ้า	๑๔
๖. ข้อมูลด้านการเกษตรจังหวัดหนองคาย	๑๗
๖.๑ คริวเรือนเกษตรกร	๑๗
๖.๒ การใช้ที่ดินเพื่อการเกษตร	๑๘
๗. กรอบการจัดการความเสี่ยงจากสาธารณภัย	๑๘
๗.๑ ระยะก่อนเกิดภัย : การลดความเสี่ยงจากภัยพิบัติ (Disaster Risk Reduction)	๑๙
๑) การป้องกันและลดผลกระทบ (Prevention & Mitigation)	
๒) การเตรียมความพร้อม (Preparedness)	
๗.๒ ระยะขณะเกิดภัย : การจัดการภาวะฉุกเฉิน (Emergency Management)	๒๐
๗.๓ ระยะหลังเกิดภัย : การฟื้นฟู (Recovery) และการสร้างใหม่ให้ดีกว่าเดิม (Build Back Better)	๒๐

สารบัญ (ต่อ)

	หน้า
๘. แนวโน้มสถานการณ์	๒๑
๙. กลไกมาตรการรองรับฤดูแล้ง ปี ๒๕๖๘/๖๙	๒๒
๑๐. กลไกการบริหารจัดการสถานการณ์ภัยแล้ง กระทรวงเกษตรและสหกรณ์	๒๖
๑๑. สถานการณ์ความเสี่ยงและพื้นที่เฝ้าระวังด้านการเกษตร ปี ๒๕๖๘/๖๙	๒๘
๑๑.๑ พื้นที่เสี่ยงภัยแล้งด้านพืช	๒๘
๑๑.๒ พื้นที่เสี่ยงภัยแล้งด้านประมง	๓๐
๑๑.๓ พื้นที่เสี่ยงภัยแล้งด้านปศุสัตว์	๓๑
๑๒. กระบวนการเตรียมความพร้อม และการแจ้งเตือน	๓๒
๑๓. แผนการจัดสรรน้ำในช่วงฤดูแล้ง ปี ๒๕๖๘/๖๙	๓๒
๑๔. แผนการเพาะปลูกพืชฤดูในช่วงฤดูแล้ง ปี ๒๕๖๘/๖๙	
๑๔.๑ แผนการปลูกพืชฤดูแล้งในเขตชลประทาน	๓๓
๑๔.๒ แผนการปลูกพืชฤดูแล้งนอกเขตชลประทาน	๓๔
๑๕. แผนงาน/โครงการการป้องกันและเผชิญเหตุภัยแล้งด้านการเกษตร ปี ๒๕๖๘/๖๙	๓๖
๑๖. การติดตามและประเมินผล	๔๖
๑๗. บัญชียานพาหนะ เครื่องจักร วัสดุอุปกรณ์ เครื่องมือ เครื่องใช้	๔๗
๑๘. ผู้ประสานงานและช่องทางการติดต่อ	๔๘
๑๙. ภาคผนวก	๔๙

การป้องกันและบรรเทาสาธารณภัยด้านการเกษตร

ในช่วงฤดูแล้ง ปี ๒๕๖๘/๖๙ จังหวัดหนองคาย

(ช่วงเดือนพฤศจิกายน ๒๕๖๘ – เมษายน ๒๕๖๙)

๑. บทนำ

ด้วยกรมอุตุนิยมวิทยาประกาศสิ้นสุดฤดูฝนและเริ่มเข้าสู่ฤดูหนาว วันที่ ๒๓ ตุลาคม ๒๕๖๘ ถึงปลายเดือนกุมภาพันธ์ ๒๕๖๙ โดยจะเริ่มมีอากาศเย็นบริเวณภาคเหนือและภาคตะวันออกเฉียงเหนือ หลังจากนั้นอากาศเย็นจะขยายพื้นที่ครอบคลุมบริเวณภาคกลางและภาคตะวันออกเฉียงเหนือ โดยอุณหภูมิต่ำสุดบริเวณประเทศไทยตอนบนจะลดลงต่ำกว่า ๒๓ องศาเซลเซียส ซึ่งอยู่ในเกณฑ์อากาศเย็นเกือบทั่วไป และลมชั้นบนที่พัดปกคลุมประเทศไทยที่ระดับสูงประมาณ ๑๐๐ ถึง ๓,๕๐๐ เมตร ได้เปลี่ยนเป็นลมตะวันออกเฉียงเหนือหรือลมตะวันออกเฉียง ส่วนลมชั้นบนที่ระดับความสูงประมาณ ๕,๐๐๐ เมตรขึ้นไปได้เปลี่ยนเป็นลมฝ่ายตะวันตก ประกอบกับปริมาณและการกระจายของฝนบริเวณประเทศไทยตอนบนลดลงอย่างต่อเนื่อง ซึ่งถือว่าเป็นการเข้าสู่ฤดูหนาวของประเทศไทยในปี นี้ และจะสิ้นสุดประมาณกลางเดือนกุมภาพันธ์ ๒๕๖๙

๒. วัตถุประสงค์

๑. เพื่อใช้เป็นกรอบแนวทางการดำเนินงานป้องกันและลดความเสี่ยงจากภัยพิบัติด้านการเกษตรของศูนย์ติดตามและแก้ไขปัญหาภัยพิบัติด้านการเกษตรให้เป็นไปอย่างมีประสิทธิภาพ

๒. เพื่อเตรียมความพร้อมในการให้ความช่วยเหลือ เพื่อบรรเทาความเดือดร้อนแก่เกษตรกรผู้ประสบภัยพิบัติด้านการเกษตรอย่างเป็นระบบ รวดเร็ว และมีประสิทธิภาพ

๓. เป้าหมาย

๓.๑ เพื่อเพิ่มประสิทธิภาพการป้องกันและแก้ไขปัญหาที่เกิดขึ้นแก่เกษตรกร รวมทั้งการช่วยเหลือเกษตรกรที่ประสบปัญหาภัยพิบัติด้านการเกษตรได้อย่างรวดเร็ว และทันต่อสถานการณ์

๓.๒ สร้างการรับรู้และความตระหนักแก่เกษตรกรในการปรับปรุงแบบการผลิต เพื่อลดความเสี่ยงจากภัยแล้งได้

๓.๓ บริหารจัดการน้ำให้เป็นไปตามแผนได้อย่างมีประสิทธิภาพ และกำกับ ติดตาม การเพาะปลูกพืชฤดูแล้งให้เป็นไปตามเป้าหมายที่กำหนด เพื่อลดความเสี่ยงจากการขาดแคลนน้ำ รวมทั้งติดตามและเฝ้าระวังคุณภาพน้ำ

๔. ข้อมูลทั่วไปของจังหวัดหนองคาย

๔.๑ ข้อมูลด้านกายภาพของจังหวัด

๑) ที่ตั้ง ขนาด พื้นที่

จังหวัดหนองคาย ตั้งอยู่ทางภาคตะวันออกเฉียงเหนือของประเทศไทยอยู่ในกลุ่มจังหวัดภาคตะวันออกเฉียงเหนือตอนบน ๑ ระยะทางห่างจาก กรุงเทพมหานคร ประมาณ ๖๑๕ กิโลเมตร มีพื้นที่ประมาณ ๓,๐๒๖.๕๓ ตารางกิโลเมตร หรือประมาณ ๑.๙ ล้านไร่ คิดเป็นพื้นที่ร้อยละ ๐.๕๙ ของพื้นที่ทั้งประเทศ พื้นที่มีลักษณะพิเศษทอดยาวขนานตามลำน้ำโขงติดเขตชายแดนกับสาธารณรัฐประชาธิปไตยประชาชนลาว เป็นระยะทาง ๒๑๐.๖ กิโลเมตร ลักษณะของพื้นที่ส่วนใหญ่เป็นพื้นที่ค่อนข้างราบ เป็นคลื่นลอนลาดและเป็นภูเขาที่มีความสูงชันจากระดับน้ำทะเลตั้งแต่ ๒๐๐ เมตร เป็นบริเวณเทือกเขาต่าง ๆ ทางทิศตะวันตก จังหวัดหนองคายมีลักษณะพิเศษ คือ สภาพพื้นที่ของจังหวัดจะทอดยาวขนานไปตามลำน้ำโขงติดต่อกับสาธารณรัฐประชาธิปไตยประชาชนลาวตลอดแนว

๓) สภาพพื้นที่

จังหวัดหนองคายมีภูมิประเทศเป็นภูเขา จำนวน ๑ ด้าน คือ ด้านทิศตะวันตก ซึ่งติดกับจังหวัดเลย และสามารถแบ่งลักษณะพื้นที่ได้ ๔ ลักษณะ ดังนี้

๓.๑) สภาพพื้นที่ราบหรือพื้นที่ราบเรียบ มีความลาดชันไม่เกิน ๒ เปอร์เซ็นต์ มีความสูงจากระดับน้ำทะเลโดยเฉลี่ยประมาณ ๑๕๐ - ๑๗๐ เมตร พบมากในบริเวณอำเภอท่าบ่อ อำเภอเมือง และอำเภอศรีเชียงใหม่ ใช้ประโยชน์ในการทำนาเป็นส่วนใหญ่

๓.๒) สภาพพื้นที่เป็นลูกคลื่นลอนลาด มีความลาดชัน ๒ - ๘ เปอร์เซ็นต์ มีความสูงจากน้ำทะเลโดยเฉลี่ยประมาณ ๑๖๐ - ๒๐๐ เมตร เป็นที่สูงขึ้นไปจากที่ราบซึ่งใช้ทำนา ส่วนใหญ่ใช้ประโยชน์จากพืชไร่ ยางพารา ทำสวนผลไม้ และเป็นป่าธรรมชาติ ได้แก่ พักป่าไม้เต็งรังและป่าไม้เบญจพรรณมีอยู่เป็นแห่ง ๆ ในอำเภอ เช่น อำเภอโพนพิสัย และอำเภอสังคม เป็นต้น

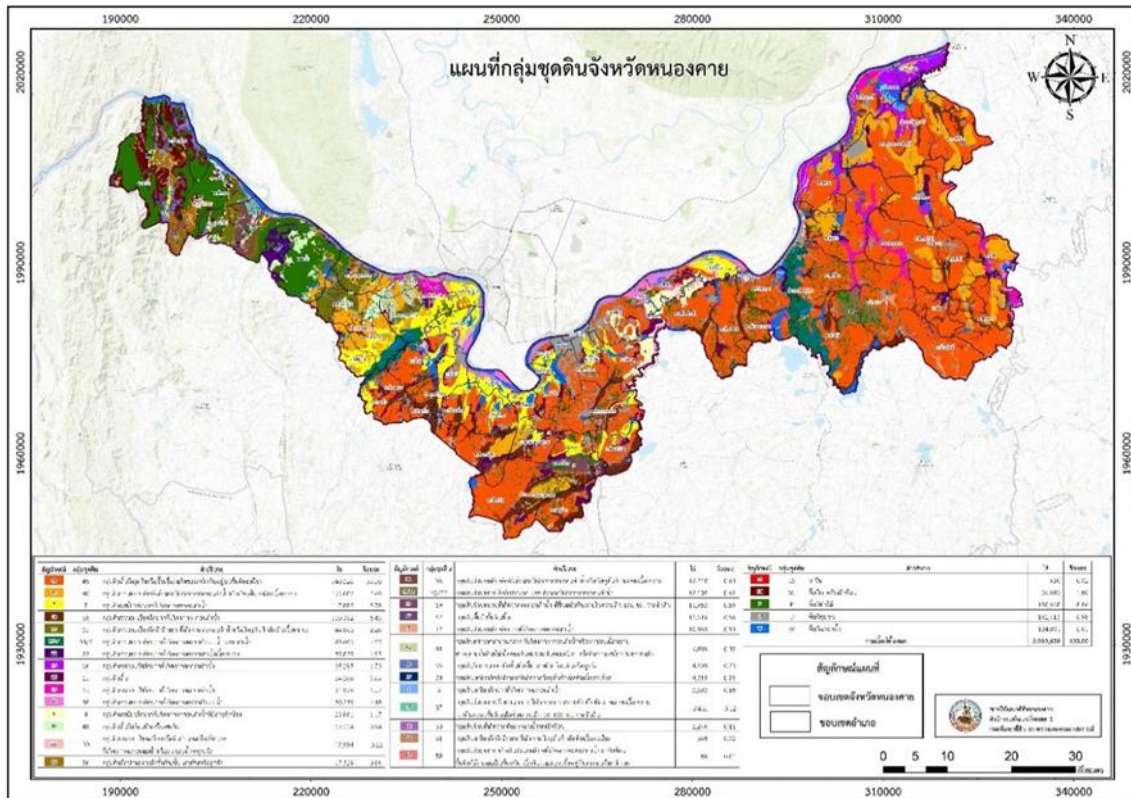
๓.๓) สภาพพื้นที่เป็นลูกคลื่นลอนชันและเนินเขา บริเวณพื้นที่ที่มีความลาดชัน ๘ - ๓๐ เปอร์เซ็นต์ มีความสูงจากระดับน้ำทะเลประมาณ ๒๐๐ - ๓๐๐ เมตร ส่วนใหญ่เป็นป่าไม้ธรรมชาติ ได้แก่ ป่าเต็งรังและ ป่าเบญจพรรณ บางแห่งบุกรุกเป็นพื้นที่ทำไร่ ปลูกยางพารา ซึ่งพบในบริเวณทิศตะวันตกของจังหวัดในพื้นที่อำเภอสังคม

๓.๔) สภาพพื้นที่เป็นภูเขา มีความลาดชันมากกว่า ๓๐ เปอร์เซ็นต์ มีความสูงจากระดับน้ำทะเลตั้งแต่ ๒๐๐ เมตร เป็นเทือกเขากั้นเขตแดนระหว่างจังหวัดหนองคายและจังหวัดเลย

๔) ลักษณะดิน ทรัพยากรดิน ในจังหวัดหนองคาย มี ๓๓ ชุดดิน จำแนกดังนี้

๔.๑) พื้นที่ลุ่ม มี ๑๐ ชุดดิน ส่วนใหญ่อยู่ในกลุ่มชุดดินที่ ๗ ส่วนใหญ่อยู่ในกลุ่มชุดดินที่ ๗ ชุดดินธวัชบุรี (Th) เป็นดินลึกมาก เนื้อดินบนเป็นดินร่วนหรือดินร่วนเหนียวปนทรายแป้ง สีน้ำตาล น้ำตาลอ่อน หรือน้ำตาลปนเทา มีเนื้อที่ประมาณ ๑๑๗,๘๘๕ ไร่ หรือร้อยละ ๕.๗๗ ของเนื้อที่ทั้งหมด

๔.๒) พื้นที่ดอน มี ๒๐ ชุดดิน ส่วนใหญ่อยู่ในกลุ่มชุดดินที่ ๔๙ ชุดดินโพนพิสัย เป็นดินต้นถึงชั้นกรวดลูกรังดินบนเป็นดินร่วนปนทรายหรือดินร่วนสีน้ำตาลปนเทาเข้ม ดินล่างตอนบน เป็นดินร่วนเหนียวปนทรายถัดไปเป็นดินร่วนเหนียวปนทรายปนกรวดหรือดินเหนียวปนกรวดมาก มีสีน้ำตาลหรือน้ำตาลแก่ ส่วนดินล่างภายใน ๕๐-๑๐๐ ซม. เป็นดินร่วนเหนียวปนกรวดมากหรือดินเหนียวปนกรวดมากถัดไปจะเป็นชั้นดินเหนียวตลอด มีสีเทาปนน้ำตาลอ่อนหรือสีเทาอ่อน มีจุดประสีแดงของศิลาแลงอ่อนและน้ำตาลแก่ หรือน้ำตาลปนเหลือง มีเนื้อที่ประมาณ ๖๔๔,๖๔๒ ไร่ หรือร้อยละ ๓๑.๕๔ ของเนื้อที่ทั้งหมด



ภาพที่ ๒ แผนที่กลุ่มชุดดินจังหวัดหนองคาย
ที่มา : สถานีพัฒนาที่ดินจังหวัดหนองคาย (กุมภาพันธ์ ๒๕๖๘)

๕) ลักษณะการใช้ที่ดินและปัญหาของทรัพยากรดิน

- การใช้ที่ดินเพื่อเกษตรกรรม

ลักษณะกลุ่มชุดดินที่พบในจังหวัดหนองคาย ส่วนใหญ่อยู่ในกลุ่มชุดดินที่ ๔๙ มีเนื้อที่รวมประมาณ ๖๔๔,๖๔๒ ไร่ หรือร้อยละ ๓๑.๕๔ ของพื้นที่จังหวัดหนองคาย และกลุ่มชุดดินที่ ๔๐ มีเนื้อที่รวมประมาณ ๑๕๕,๐๐๗ ไร่ คิดเป็นร้อยละ ๗.๕๙ ของเนื้อที่จังหวัดหนองคาย ลักษณะดินส่วนใหญ่เป็นดินต้นถึงชั้นกรวด ลูกรัง ดินบนเป็นดินร่วนปนทรายหรือดินร่วน สีน้ำตาลปนเทาเข้ม ดินล่างตอนบน เป็นดินร่วนเหนียวปนทรายถัดไปเป็นดินร่วนเหนียวปนทรายปนกรวดหรือดินเหนียวปนกรวดมาก มีสีน้ำตาลหรือน้ำตาลแก่ ส่วนดินล่างภายใน ๕๐-๑๐๐ ซม. เป็นดินร่วนเหนียวปนกรวดมากหรือดินเหนียวปนกรวดมาก ถัดไปจะเป็นชั้นดินเหนียวตลอด มีสีเทาปนน้ำตาลอ่อนหรือสีเทาอ่อน มีจุดประสีแดงของซิลิกาแลงอ่อนและน้ำตาลแก่หรือน้ำตาล ปนเหลือง ปฏิกริยาดินเป็นกรดจัดมากถึงเป็นกรดเล็กน้อย (pH ๕.๐-๖.๕) ในดินบนและเป็นกรดจัดมาก ถึงเป็นกรดจัด (pH ๔.๕-๕.๕) ในดินล่าง ลักษณะดินส่วนใหญ่เป็นดินร่วนปนทรายหรือดินร่วนปนเหนียว ดินสีน้ำตาลอ่อน สีเหลืองหรือแดง บางแห่งอาจพบจุดประสีหรือซิลิกาแลงอ่อนในชั้นดินล่าง เกิดจากวัตถุ ต้นกำเนิดพวกตะกอนลำน้ำหรือจากการสลายตัวผุพังของหินเนื้อหยาบ พบบริเวณพื้นที่ค่อนข้างราบเรียบ จนถึงพื้นที่ลูกคลื่นลอนลาด ส่วนใหญ่มีความลาดชัน ๒ - ๕ เปอร์เซ็นต์ เป็นดินต้นถึงดินลึก มีการระบายน้ำดี ดินมีความสมบูรณ์ ตามธรรมชาติต่ำปฏิกริยาดินเป็นกรดถึงกรดจัด

ประเภทของดินที่มีปัญหาที่พบในจังหวัดหนองคาย

ดินที่พบโดยทั่วไปภายในจังหวัดหนองคายที่ใช้ประโยชน์ที่ดินทางการเกษตร โดยปกติ จะไม่สามารถกำหนดลักษณะของดินที่เป็นปัญหาได้แน่ชัด เนื่องจากปัญหาแต่ละชนิดของดินจะขึ้นอยู่กับ การนำไปใช้ประโยชน์ เช่น ปลูกป่า ทำทุ่งหญ้าเลี้ยงสัตว์ หรือปลูกพืชเศรษฐกิจที่สำคัญ เป็นต้นการพิจารณา

ว่าดินบริเวณดังกล่าวมีปัญหาต่อการเกษตรหรือไม่นั้น สามารถดูได้จากลักษณะและคุณสมบัติของดินที่มีผลต่อการใช้ประโยชน์ทางการเกษตร ถ้าดินมีลักษณะและคุณสมบัติที่ไม่เหมาะสมต่อการเจริญเติบโต และการให้ผลผลิตของพืชที่ปลูก ทั้งคุณสมบัติทางกายภาพและเคมีก็จัดเป็นดินปัญหาทั้งสิ้น แต่ทั้งนี้อาจมีความรุนแรงของปัญหามากหรือน้อยแตกต่างกัน ทรัพยากรดินที่มีปัญหาต่อการเกษตรในจังหวัดหนองคาย ที่พบส่วนใหญ่มี ๔ ประเภท ดังนี้

(๑) ดินตื้นหรือดินลูกรัง มีเนื้อที่ ๖๔๑,๙๘๘ ไร่ คิดเป็นร้อยละ ๓๐.๔๖ ของพื้นที่จังหวัดหนองคาย พบกระจายตัวในพื้นที่ทุกอำเภอของจังหวัด ได้แก่ อำเภอโพนพิสัย อำเภอเมือง อำเภอรัตนวาปี อำเภอเฝ้าไร่ อำเภอท่าบ่อ อำเภอสังคม อำเภอสระใคร อำเภอศรีเชียงใหม่ และอำเภอโพธิ์ตาก โดยส่วนใหญ่จัดอยู่ใน กลุ่มชุดดินที่ ๒๕ และ ๔๙ มีลักษณะ มีชั้นลูกรัง ก้อนกรวด หรือเศษหินปะปนทำให้เป็นอุปสรรคต่อการซึมน้ำของรากพืช การไถพรวนและการเกษตรกรรมอื่น ๆ ดินมีความอุดมสมบูรณ์ต่ำความสามารถในการดูดซับน้ำและธาตุอาหารต่ำ เนื้อดินเหนียวมีน้อย ทำให้การเกาะยึดตัวของเม็ดดินไม่ดีเกิดการชะล้างพังทลายได้ง่าย

การปรับปรุงแก้ไขปัญหาดินตื้นหรือดินลูกรัง

๑. เลือกชนิดพืชที่มีระบบรากสั้น เช่น ข้าว พืชไร่ ผัก
๒. การใช้อินทรีย์วัตถุปรับปรุงบำรุงดิน ได้แก่ ปุ๋ยหมัก น้ำหมักชีวภาพ ปุ๋ยพืชสด
๓. ไถกลบตอซังพืช และพืชปุ๋ยสด
๔. ขุดหลุมปลูกให้กว้างกว่าดินธรรมดา

(๒) พื้นที่ลาดชันเชิงซ้อน เป็นพื้นที่ที่มีความลาดชันมากกว่า ๓๕ เปอร์เซ็นต์ มีเนื้อที่ ๓๖,๖๘๓ ไร่ คิดเป็นร้อยละ ๑.๘๐ ของพื้นที่จังหวัดหนองคาย พบในพื้นที่ อำเภอสังคม อำเภอโพธิ์ตาก และอำเภอศรีเชียงใหม่ โดยส่วนใหญ่จัดอยู่ในกลุ่มชุดดินที่ ๖๒ ในพื้นที่ทำเกษตรจะเกิดการชะล้างพังทลายสูญเสียหน้าดินอย่างรุนแรง ขาดแคลนน้ำ และบางพื้นที่อาจพบชั้นหินพื้น หรือเศษหินกระจัดกระจายอยู่บริเวณหน้าดิน

การปรับปรุงแก้ไขปัญหาดินในพื้นที่ลาดชันเชิงซ้อน

๑. จัดระบบอนุรักษ์ดินและน้ำโดยใช้มาตรฐานทางการพืชและวิธีการเช่นทำแนวคันดิน เป็นขั้นบันได ทำการไถพรวนปลูกพืชตามแนวระดับ ปลูกหญ้าแฝกขวางแนวตามขั้นบันไดดินหลุมปลูกเฉพาะต้น โดยไม่ทำลายไม้พื้นล่าง

๒. ปลูกพืชตระกูลถั่วคลุมดินเพื่อป้องกันการชะล้างหน้าดินและเพิ่มอินทรีย์วัตถุให้กับดิน

(๓) ดินเค็ม มีเนื้อที่ ๒๓,๖๓๕ ไร่ คิดเป็นร้อยละ ๑.๑๖ ของพื้นที่จังหวัดหนองคาย พบในพื้นที่ อำเภอโพนพิสัยอำเภอเมือง อำเภอท่าบ่อ และอำเภอสระใคร โดยส่วนใหญ่จัดอยู่ในกลุ่มชุดดินที่ ๒๐ เป็นบริเวณพื้นที่ดินเค็มจะมีพืชที่สามารถทนเค็มได้ดีขึ้นอยู่ ซึ่งสามารถบอกได้ว่าถ้ามีพืชพรรณชนิดนี้ขึ้นอยู่ในบริเวณพื้นที่นั้น ๆ จะเป็นพื้นที่ดินเค็ม เช่น ชะคราม จาก แสม โกงกาง ลำแพน ลำพูน เหงือกปลาหมอ หนามแดง หญ้าทนเค็มบางชนิด ฯลฯ บนผิวดินมักพบคราบเกลือสีขาวปรากฏอยู่บนผิวดินเป็นหย่อมๆ หรืออาจพบเนื้อดินฟุ้งกระจาย เม็ดดินแตกสลาย เมื่อเปียกน้ำจะพองตัว เนื่องจากดินมีเกลือโซเดียมคาร์บอเนตสูง บางแห่งเป็นดินแน่นทึบไม่มีพืชขึ้น

การปรับปรุงแก้ไขปัญหาดินเค็ม

๑. ใช้น้ำล้างเกลือหรือความเค็มออกจากดิน
๒. เลือกชนิดพืชทนเค็มที่เหมาะสม
๓. การใช้อินทรีย์วัตถุปรับปรุงบำรุงดิน ได้แก่ ปุ๋ยหมัก น้ำหมักชีวภาพ ปุ๋ยพืชสด

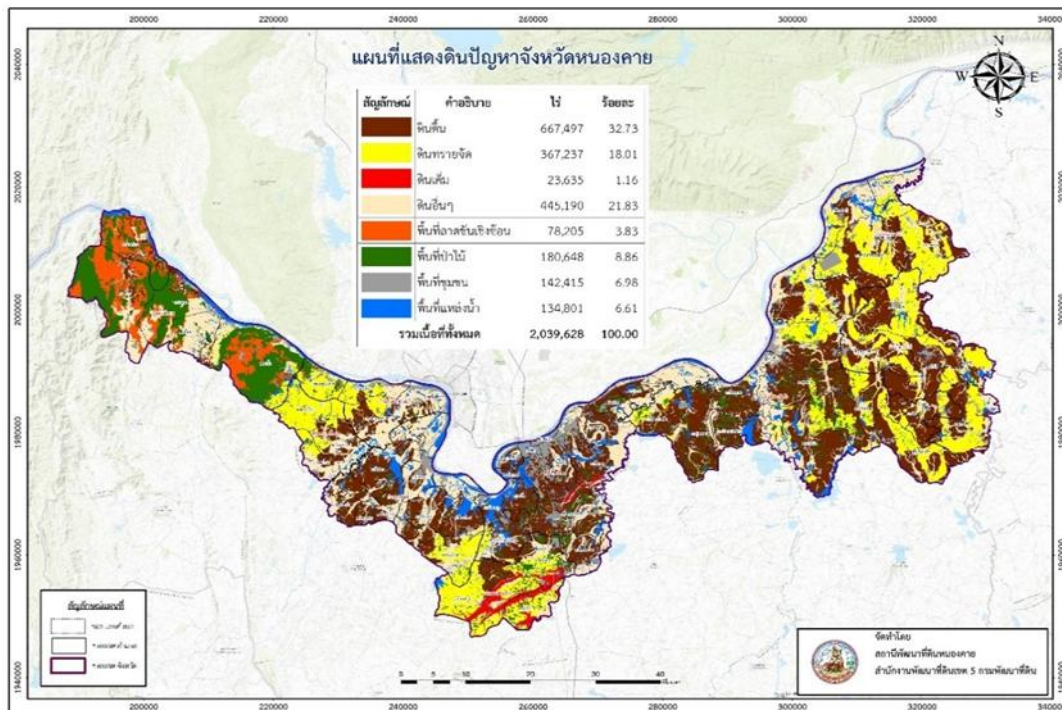
๔. ปลุกพืชและคลุมดินด้วยพลาสติก ฟางข้าว ใบหญ้าแห้ง เพื่อรักษาความชื้นในดิน
๕. ไถกลบตอซังพืช และพืชปุ๋ยสด

(๔) ดินทราย มีเนื้อที่ ๓๗๗,๒๓๗ ไร่ คิดเป็นร้อยละ ๑๗.๙๙ ของพื้นที่จังหวัดหนองคาย พบในพื้นที่อำเภอเมืองหนองคาย อำเภอโพธิ์ชัย อำเภอรัตนวาปี อำเภอสังคม โดยส่วนใหญ่จัดอยู่ในกลุ่มชุดดินที่ ๔๐ มีชุดดิน เป็นดินทราย หรือดินทรายปนดินร่วน เนื้อดินเหนียวน้อย เป็นดินที่ไม่มีโครงสร้าง มีลักษณะเป็นเม็ดเดี่ยว ๆ การเกาะตัวหรือยึดตัวของเม็ดดินต่ำ ทำให้เกิดการชะล้างพังทลายของดินได้ง่าย บางพื้นที่ดินแน่นทึบ เนื่องจากเนื้อดินเป็นทรายละเอียด ทำให้เป็นอุปสรรคต่อการเจริญเติบโตของพืชมีการระบายน้ำดีเกินไป ทำให้เกิดปัญหาการขาดแคลนน้ำ ความสามารถในการอุ้มน้ำและดูดซับธาตุอาหารต่ำ ความอุดมสมบูรณ์ของดินต่ำ การใช้ประโยชน์เพื่อการปลูกพืชจำเป็นต้องมีการจัดการเป็นพิเศษกว่าดินทั่วไป

การปรับปรุงแก้ไขปัญหาดินทราย

๑. ปลุกพืชตระกูลถั่วคลุมดินแล้วไถกลบ
๒. การใช้อินทรีย์วัตถุปรับปรุงบำรุงดิน ได้แก่ ปุ๋ยหมัก น้ำหมักชีวภาพ ปุ๋ยพืชสด
๓. ปลุกพืชแล้วคลุมดินด้วยพลาสติกฟางข้าว ใบหญ้าแห้ง เพื่อรักษาความชื้นในดิน
๔. ให้น้ำอย่างมีประสิทธิภาพ เช่น ให้น้ำแบบหยด ใช้ขวดพลาสติกเจาะรูฝังไว้

ในดิน ไกล่ต้นพืช ที่ปลุกหรือแกลลอนใส่น้ำแล้วเจาะรูให้น้ำซึมผ่านตลอดเวลาดินที่มีอุปสรรคต่อการปลูกพืช ในจังหวัดหนองคาย ที่พบมากที่สุดคือปัญหาดินลูกรัง หรือดินตื้น ซึ่งมีพื้นที่ประมาณ ๕๐ เปอร์เซ็นต์ของพื้นที่ทั้งจังหวัด โดยพบกระจายตัวอยู่ทุกอำเภอ ดินลูกรังมีความอุดมสมบูรณ์ของดินอยู่ในระดับปานกลางถึงต่ำ แต่ปัญหาที่พบมากในการปลูกพืชคือการขาดน้ำในฤดูแล้งเพราะดินลูกรังจะสูญเสียน้ำในดินได้ง่าย ดังนั้นแนวทางแก้ไขเกษตรกรที่ปลูกพืชในที่ดินลูกรัง ควรมีแหล่งน้ำไว้ในแปลงด้วยเพื่อใช้ในฤดูแล้ง และควรมีการปรับปรุงบำรุงดิน โดยการไถกลบตอซัง การใช้ปุ๋ยหมัก ปุ๋ยพืชสด เพื่อเป็นการเพิ่มอินทรีย์วัตถุในดินช่วยในการดูดซับน้ำและเพิ่มธาตุอาหารให้แก่ดิน ในกรณีที่เกษตรกรปลูกไม้ผลหรือไม้ยืนต้นควรขุดหลุมให้กว้างเมื่อปลูกเสร็จจะต้องคลุมโคนต้นด้วยฟางข้าวหรือเศษหญ้าแห้งเพื่อลดการสูญเสียน้ำของดิน



ภาพที่ ๓ แผนที่ดินปัญหาจังหวัดหนองคาย

ที่มา : สถานีพัฒนาที่ดินจังหวัดหนองคาย (มกราคม ๒๕๖๘)

๖) ฤดูกาล ฤดูกาลของจังหวัดหนองคาย จัดอยู่ในจำพวกฝนแถบร้อนและแห้งแล้ง โดยแบ่งเป็น ๓ ฤดู ดังนี้

- ฤดูหนาว เริ่มต้นกลางเดือนตุลาคมถึงกลางเดือนกุมภาพันธ์ อากาศโดยทั่วไปจะหนาวเย็น และแห้ง โดยมีอากาศหนาวจัดในบางวันและเดือนที่มีอากาศหนาวมากที่สุดจะอยู่ในช่วงเดือนธันวาคมถึงมกราคม

- ฤดูร้อน เริ่มต้นกลางเดือนกุมภาพันธ์ถึงกลางเดือนพฤษภาคม มีอากาศร้อนอบอ้าวโดยทั่วไป โดยเฉพาะเดือนเมษายนเป็นเดือนที่มีอากาศร้อนอบอ้าวที่สุดของปี

- ฤดูฝน เริ่มต้นกลางเดือนพฤษภาคมถึงกลางเดือนตุลาคม อากาศเริ่ม ชุ่มชื้นและมีฝนตกชุก ตั้งแต่กลางเดือนพฤษภาคมเป็นต้นไป โดยเฉพาะเดือนสิงหาคมเป็นเดือนที่มีฝนตกชุกหนาแน่นมากที่สุดในรอบปี

๗) ปริมาณน้ำฝน

จังหวัดหนองคายมีปริมาณน้ำฝนค่าปกติคาบ ๓๐ ปี (๒๕๓๔ - ๒๕๖๓) เท่ากับ ๑,๖๗๖.๖ มิลลิเมตร ปริมาณน้ำฝน ปี ๒๕๖๗ เท่ากับ ๒,๒๓๒.๐ มิลลิเมตร ซึ่งสูงกว่าค่าปกติร้อยละ ๓๔ จำนวนวันฝนตกคาบปกติ ๓๐ ปี เท่ากับ ๑๒๗ วัน จำนวนวันฝนตกปี ๒๕๖๗ เท่ากับ ๑๑๗ วัน ซึ่งน้อยกว่าค่าปกติจำนวน ๑๐ วัน ส่งผลให้จังหวัดหนองคายมีน้ำเพียงพอต่อการทำเกษตรกรรม

ตารางที่ ๒ ข้อมูลสถิติปริมาณน้ำฝนสะสมรายปีจังหวัดหนองคาย (ปี ๒๕๕๖ - ๒๕๖๗)

ปี	ปริมาณน้ำฝน (มม.)
๒๕๕๖	๑,๕๒๖.๘๐
๒๕๕๗	๑,๕๘๔.๓๐
๒๕๕๘	๑,๖๙๗.๑๐
๒๕๕๙	๒,๐๓๑.๔๐
๒๕๖๐	๒,๐๘๙.๑๐
๒๕๖๑	๑,๗๘๗.๒๐
๒๕๖๒	๑,๖๐๗.๙๐
๒๕๖๓	๑,๙๕๔.๖๐
๒๕๖๔	๑,๖๖๖.๖๐
๒๕๖๕	๒,๐๘๖.๔๐
๒๕๖๖	๑,๖๑๖.๔๐
๒๕๖๗	๒,๒๓๑.๓

ที่มา : สถานีอุตุนิยมวิทยาจังหวัด หนองคาย ข้อมูล ณ วันที่ ๒๘ กุมภาพันธ์ ๒๕๖๘

ตารางที่ ๓ ปริมาณฝนสะสมรายเดือนจังหวัดหนองคาย ปี ๒๕๖๕ - ๒๕๖๘

ปริมาณฝนสะสมรายเดือนจังหวัดหนองคาย ปี ๒๕๖๕ - ๒๕๖๘														จำนวน วัน
เปรียบเทียบกับค่าปกติ ๓๐ ปี (๒๕๓๔-๒๕๖๓)														
ปี / เดือน	ม.ค.	ก.พ.	มี.ค.	เม.ย.	พ.ค.	มิ.ย.	ก.ค.	ส.ค.	ก.ย.	ต.ค.	พ.ย.	ธ.ค.	รวม	
ค่าปกติ ๓๐ ปี	๑๑.๗	๒๐.๑	๔๕.๒	๗๙.๔	๒๒๙.๕	๒๕๒.๕	๓๑๖.๕	๓๔๖.๕	๒๖๑.๕	๘๘.๑	๑๖.๕	๙.๑	๑,๖๗๖.๖๐	๑๒๗
๒๕๖๕	๒๖.๒	๑๔๘.๔	๑๙๓.๓	๑๒๐.๔	๒๗๐.๔	๑๖๔.๕	๔๕๐.๙	๓๒๙.๖	๒๘๒.๑	๕๗	๔๓.๖	๐	๒,๐๘๖.๔๐	๑๒๖
๒๕๖๖	๒.๔	๒.๕	๑๒.๖	๖.๖	๒๔๘.๘	๒๓๙.๓	๔๐๕.๘	๓๕๔.๖	๒๙๓.๕	๒๗.๔	๒๒.๙	๐	๑,๖๑๖.๔๐	๑๐๓
๒๕๖๗	๑.๓	๒.๙	๙๘.๘	๔๕.๐	๑๔๗.๖	๔๔๐.๕	๔๕๘.๖	๓๔๖.๖	๖๑๐.๕	๔๑.๐	๐	๐	๒,๒๓๑.๓	๑๑๗
๒๕๖๘	๐.๐	๕๕.๒	๓.๓	๕๓.๗	๔๐๙.๒	๔๐๖.๐	๕๓๒.๘	๓๔๘.๑	๓๕๐.๒	๔๑.๘	๒๑.๐	-	๒,๒๒๑.๓	๑๓๑

ที่มา : สถานีอุตุนิยมวิทยาจังหวัด หนองคาย ข้อมูล ณ วันที่ ๒๓ พ.ย. ๒๕๖๘

๘) อุณหภูมิและความชื้นสัมพัทธ์

ตารางที่ ๔ อุณหภูมิและความชื้นสัมพัทธ์สูงสุด - ต่ำสุด ปี ๒๕๕๕ - ๒๕๖๗

ปี	อุณหภูมิ (°C)			ความชื้นสัมพัทธ์ (%)		
	สูงสุด	ต่ำสุด	เฉลี่ยทั้งปี	สูงสุด	ต่ำสุด	เฉลี่ยทั้งปี
๒๕๕๕	๓๙.๗๐	๑๓.๗๐	๒๘.๐๑	๑๐๐.๐๐	๓๐.๐๐	๗๔.๒๓
๒๕๕๖	๔๒.๓๐	๑๐.๙๐	๒๗.๔๐	๙๘.๐๐	๒๖.๐๐	๗๒.๑๕
๒๕๕๗	๔๐.๔๐	๙.๖๐	๒๗.๗๔	๙๙.๐๐	๒๔.๐๐	๗๒.๕๗
๒๕๕๘	๓๓.๐๖	๒๓.๐๖	๒๘.๐๖	๙๙.๐๐	๒๕.๐๐	๖๓
๒๕๕๙	๓๙.๔๑	๑๖.๗๙	๒๗.๕๔	๙๕.๖๕	๓๕.๖๘	๗๒.๐๗
๒๕๖๐	๓๔.๘๐	๑๘.๐๘	๒๗.๑๐	๙๖.๕๒	๓๖.๖๔	๗๕.๕๔
๒๕๖๑	๓๔.๘๔	๑๘.๖๐	๒๗.๑๙	๙๕.๑๐	๔๐.๑๐	๗๒.๕๖
๒๕๖๒	๓๘.๔๐	๑๗.๐๒	๒๘.๓๐	๙๕.๔๕	๓๙.๗๔	๗๐.๕๘
๒๕๖๓	๓๔.๗๗	๑๘.๖๑	๒๘.๐๒	๙๓.๖๕	๓๖.๙๐	๗๑.๐๙

ปี	อุณหภูมิ (°C)			ความชื้นสัมพัทธ์ (%)		
	สูงสุด	ต่ำสุด	เฉลี่ยทั้งปี	สูงสุด	ต่ำสุด	เฉลี่ยทั้งปี
๒๕๖๔	๒๖.๕๐	๑๔.๐๔	๒๘.๕๐	๙๔.๔๕	๓๗.๐๔	๗๒.๖๓
๒๕๖๕	๓๕.๖๘	๑๙.๓๔	๒๗.๘๓	๙๖.๖๗	๓๘.๖๗	๗๓.๕๗
๒๕๖๖	๔๓.๔๐	๒๒.๕๐	๓๑.๖๐	๙๙.๐๐	๒๔.๐๐	๗๐.๘๓
๒๕๖๗	๔๒.๙๐	๒๐.๖๐	๒๘.๖๐	๙๐.๐๐	๓๐.๐๐	๗๔.๑๐

ที่มา : สถานีอุตุนิยมวิทยาจังหวัด ข้อมูล ณ วันที่ ๒๘ กุมภาพันธ์ ๒๕๖๘

๕. ข้อมูลทั่วไปด้านน้ำของจังหวัด

๕.๑ แหล่งน้ำตามธรรมชาติที่สำคัญ

จังหวัดหนองคายมีลุ่มน้ำสำคัญที่ประชาชนใช้ในการอุปโภค/บริโภคและทำการเกษตร (พืช/ประมง/ปศุสัตว์) และอื่น ๆ จังหวัดหนองคายอยู่ในเขตลุ่มน้ำหลักคือ ลุ่มน้ำโขงตะวันออกเฉียงเหนือ และมีลุ่มน้ำย่อย ๘ ลุ่มน้ำ ดังนี้

(๑) น้ำโขงสายที่ ๕ (๐๒๑๖) มีพื้นที่ลุ่มน้ำประมาณ ๑,๗๓๙.๑๘ ตารางกิโลเมตร อยู่ในพื้นที่อำเภอสังขาม

(๒) น้ำโสม (๐๒๑๗) มีพื้นที่ลุ่มน้ำประมาณ ๑,๖๐๕.๒๔ ตารางกิโลเมตร อยู่ในพื้นที่อำเภอสังขาม

(๓) น้ำโมง (๐๒๑๘) มีพื้นที่ลุ่มน้ำประมาณ ๒,๖๘๕.๗๔ ตารางกิโลเมตร อยู่ในพื้นที่ อำเภอสังขาม อำเภอโพธิ์ตาก อำเภอศรีเชียงใหม่ และอำเภอท่าบ่อ

(๔) น้ำโขงส่วนที่ ๖ (๐๒๑๙) มีพื้นที่ลุ่มน้ำประมาณ ๖๒๑ ตารางกิโลเมตร อยู่ในพื้นที่อำเภอโพธิ์ตาก อำเภอศรีเชียงใหม่ อำเภอท่าบ่อ อำเภอสระใคร และอำเภอเมืองหนองคาย

(๕) น้ำสวย (๐๒๒๐) มีพื้นที่ลุ่มน้ำประมาณ ๑,๓๑๘.๗๓ ตารางกิโลเมตร อยู่ในพื้นที่อำเภอสระใคร อำเภอเมืองหนองคาย และอำเภอโพนพิสัย

(๖) ห้วยหลวง (๐๒๒๑) เป็นลุ่มน้ำหลักมีพื้นที่ลุ่มน้ำประมาณ ๓,๔๖๒.๒๐ ตารางกิโลเมตร อยู่ในพื้นที่อำเภอโพนพิสัย และอำเภอเฝ้าไร่

(๗) น้ำโขงส่วนที่ ๗ (๐๒๒๓) มีพื้นที่ลุ่มน้ำประมาณ ๒,๓๙๖.๗๐ ตารางกิโลเมตร อยู่ในพื้นที่อำเภอโพนพิสัย อำเภอเฝ้าไร่ และอำเภอรันทนาปี

(๘) น้ำสงครามตอนบน (๐๒๒๔) มีพื้นที่ลุ่มน้ำประมาณ ๓,๓๐๓.๐๔ ตารางกิโลเมตร อยู่ในพื้นที่อำเภอโพนพิสัย อำเภอเฝ้าไร่ และอำเภอรันทนาปี

ตารางที่ ๕ ขนาดพื้นที่ ๘ ลุ่มน้ำย่อยไหลผ่านจังหวัดหนองคาย ความยาว ๒๑๐ กิโลเมตร

ลำดับ	ลุ่มน้ำในเขตจังหวัดหนองคาย	พื้นที่ลุ่มน้ำ (ตร.กม.)	พื้นที่ลุ่มน้ำในเขต จ.หนองคาย (ตร.กม.)	สัดส่วนพื้นที่ลุ่มน้ำย่อย ของ จ.หนองคาย (%)	ปริมาณน้ำท่าเฉลี่ยรายปี (ล้าน ลบ.ม.)
๑	แม่น้ำโขงส่วนที่ ๕	๑,๗๓๙.๑๘	๒๕๐.๐๐	๑๔.๔๐	๖๒๗.๖
๒	น้ำโสม	๑,๖๐๕.๒๔	๙๔.๓๗	๘.๙๐	๔๗๐.๙
๓	น้ำโมง	๒,๖๘๕.๗๔	๔๒๐.๐๐	๑๕.๖๐	๗๖๕.๕
๔	แม่น้ำโขงส่วนที่ ๖/๑/๒	๖๒๑.๐๐	๕๕๐.๐๐	๘๘.๖๐	๒๐๒.๖
๕	น้ำสวย	๑,๓๑๘.๗๓	๕๙๐.๐๐	๔๔.๗๐	๔๐๕.๘
๖	ห้วยหลวงส่วนที่ ๑/๒	๓,๔๖๒.๒๐	๓๔๗.๐๐	๑๐.๐๐	๑,๐๓๗.๓

ที่	ประเภทโครงการ	ที่ตั้ง	ความจุกักเก็บ (ล้าน ลบ.ม.)	พื้นที่ชลประทาน (ไร่)	พื้นที่รับประโยชน์ (ไร่)
	โครงการชลประทานขนาดใหญ่	รวม	๕๘.๗๔๐	๕๖,๐๐๐	๓๘,๐๐๐
๑	ประตุน้ำห้วยโม่ง	อำเภอบ้านไร่	๑๔.๓๖๐		๒๓,๐๐๐
๒	ประตุน้ำห้วยน้ำสวย	อำเภอเมือง	๘.๐๐๐		๑๕,๐๐๐
๓	ประตุน้ำห้วยหลวง	อำเภอโพธิ์ชัย	๓๖.๓๘๐	๕๖,๐๐๐	
	อ่างเก็บน้ำขนาดกลาง	รวม	๒๘.๑๕๘	๑๗,๑๓๕	๕,๕๐๐
๑	อ่างเก็บน้ำห้วยบังพวน	อำเภอบ้านไร่	๘.๖๒๐	๙,๘๖๐	
๒	อ่างเก็บน้ำหนองสองห้อง	อำเภอเมืองหนองคาย	๐.๘๘๘	๓๗๕	
๓	อ่างเก็บน้ำห้วยทอนตอนบน	อำเภอโพธิ์ตาก	๗.๘๐๐	๒,๘๐๐	
๔	อ่างเก็บน้ำห้วยหินแก้ว	อำเภอโพธิ์ตาก	๔.๐๐๐	๑,๑๐๐	
๕	อ่างเก็บน้ำห้วยเปลวเจือก	อำเภอโพธิ์ชัย	๒.๗๕๐	๓,๐๐๐	
๖	อ่างเก็บน้ำห้วยไฮ	อำเภอโพธิ์ตาก	๔.๑๐๐		๕,๕๐๐
	อ่าง/ฝายเก็บน้ำขนาดเล็ก	รวม	๑.๗๒๕	๕,๔๘๒	๖๐๐
๑	ฝายห้วยทอน (ตอนล่าง)	อำเภอโพธิ์ตาก	๐.๔๘๘	๔,๔๘๒	
๒	อ่างเก็บน้ำห้วยหินสือ	อำเภอศรีเชียงใหม่	๐.๙๑๐	๑,๐๐๐	
๓	อ่างเก็บน้ำวัดอรุณบรรพต	อำเภอศรีเชียงใหม่	๐.๒๒๒		
๔	ฝายห้วยคำมิด	อำเภอเฝ้าไร่	๐.๑๐๕		๖๐๐
รวมทั้งสิ้น			๘๘.๖๒๓	๗๘,๖๑๗	๔๔,๑๐๐

ที่มา : โครงการชลประทานหนองคาย ข้อมูล ณ ๑๔ กุมภาพันธ์ ๒๕๖๘

๕.๓ บ่อบาดาล

ตารางที่ ๖ ข้อมูลบ่อบาดาลในจังหวัดหนองคาย

ที่	อำเภอ	ประเภทบ่อน้ำบาดาล			รวม
		ธุรกิจ	อุปโภค/บริโภค	เกษตร	
๑	เมืองหนองคาย	๑๗๙	๔๐๔	๘๔	๖๖๗
๒	โพธิ์ชัย	๖๖	๙๔	๙๙	๒๕๙
๓	รัตนวาปี	๑๗	๔๐	๑๑	๖๘
๔	เฝ้าไร่	๒๐	๑๔	๑๑	๔๕
๕	สระใคร	๑๐	๒๐	๙	๓๙
๖	โพธิ์ตาก	๒	๒	๑๐	๑๔
๗	บ้านไร่	๔๒	๓๗	๕๐	๑๒๙
๘	ศรีเชียงใหม่	๒๗	๓๓	๗	๖๗
๙	สังคม	๙	๓๓	๓๕	๗๗
รวม		๓๗๒	๖๗๗	๓๑๖	๑,๓๖๕

ที่มา : สำนักงานทรัพยากรธรรมชาติและสิ่งแวดล้อมจังหวัดหนองคาย ข้อมูล ณ วันที่ ๒๖ พฤศจิกายน ๒๕๖๘

๕.๔ บ่อน้ำในไร่นานอกเขตชลประทาน (ขนาด ๑,๒๖๐ ลบ.ม.)

ตารางที่ ๗ ข้อมูลบ่อน้ำในไร่นานอกเขตชลประทาน (ขนาด ๑,๒๖๐ ลบ.ม.) ปี ๒๕๔๘ - ๒๕๖๗

ที่	ปีงบประมาณ	สังคม	ศรีเชียงใหม่	โพธิ์ตาก	ท่าบ่อ	สระใคร	เมือง	โพนพิสัย	เผ่าไร่	รัตนวาปี	รวม
๑	๒๕๔๘	๐	๔๙	๐	๕๘	๒๗	๖๑	๑๑๖	๐	๐	๓๑๑
๒	๒๕๔๙	๒๐	๑๑	๓๒	๗๒	๒๓	๔๙	๑๐๐	๖๙	๓๔	๔๑๐
๓	๒๕๕๐	๐	๐	๐	๒	๑	๐	๒๗	๑	๐	๓๑
๔	๒๕๕๑	๑๘	๑๐	๑๓	๔๑	๑๔	๓๘	๖๑	๒๓	๑๒	๒๓๐
๕	๒๕๕๒	๑๕	๐	๒๒	๓๔	๕๖	๕๕	๖๐	๒๔	๒๐	๒๘๖
๖	๒๕๕๓	๐	๐	๐	๐	๐	๐	๐	๐	๒๕	๒๕
๗	๒๕๕๔	๑๒	๐	๑๑	๐	๐	๑๕	๔๙	๐	๓๘	๑๒๕
๘	๒๕๕๕	๓๙	๐	๒๓	๒๔	๔๐	๔๒	๔๓	๒๐	๑๙	๒๕๐
๙	๒๕๕๖	๑๓๔	๑๐๒	๑๐๔	๑๕๒	๑๔๔	๑๓๙	๑๘๘	๑๑๗	๑๒๐	๑,๒๐๐
๑๐	๒๕๕๗	๔๐	๓๐	๔๐	๔๐	๗๐	๓๐	๔๐	๙๒	๑๘	๔๐๐
๑๑	๒๕๕๘	๗๒	๘๐	๑๐๐	๑๕๐	๐	๓๐๐	๑๐๐	๑๒๓	๗๗	๑,๐๐๒
๑๒	๒๕๕๙	๕๐	๔๕	๔๕	๖๐	๐	๑๕๐	๑๐๐	๕๐	๐	๕๐๐
๑๓	๒๕๖๐	๗๐	๖๖	๖๖	๑๙๘	๑๘๓	๒๑๗	๒๐๐	๑๐๐	๑๐๐	๑,๒๐๐
๑๔	๒๕๖๑	๖๘	๖๐	๘๕	๑๕๐	๑๒๘	๑๔๙	๒๐๐	๑๑๐	๕๐	๑,๐๐๐
๑๕	งบเพิ่มเติม ๒๕๖๑	๓๕	๑๐	๑๐	๔๙	๑๑	-	๖๐	๘๔	๓๖	๒๙๕
๑๖	๒๕๖๒	๑๔๘	๔๑	๖๓	๑๓๓	๑๑๙	๑๓๕	๒๖๙	๑๓๐	๒๒๒	๑,๒๖๐
๑๗	เพิ่มเติม ๒๕๖๒	๑๕	๐	๑๕	๒๐	๒๐	๓๐	๗๔	๕๒	๒๔	๒๕๐
๑๘	๒๕๖๓	๑๙๑	๘๓	๔๖	๑๖๐	๑๖๐	๑๒๐	๓๒๐	๒๕๕	๖๕	๑,๔๐๐
๑๙	เพิ่มเติม ๒๕๖๓	๐	๐	๐	๐	๐	๑๔	๑๔๙	๘๗	๕๐	๓๐๐
๒๐	๒๕๖๔	๕๖	๒๑	๖๑	๒๑๘	๓๒	๑๒๐	๔๐๐	๓๑๖	๗๖	๑,๓๐๐
๒๑	เพิ่มเติม ๒๕๖๔	๓๓	๓	๑๙	๐	๓๐	๐	๖๕	๐	๐	๑๕๐
๒๒	๒๕๖๕	๕๔	๖๒	๔๖	๙๖	๑๐๔	๒๐๐	๒๐๖	๑๒๐	๗๒	๙๖๐
๒๓	เพิ่มเติม ๒๕๖๕	๔	๔	๒๒	๕๐	๒๐	๒๐	๐	๘	๒๒	๑๕๐
๒๔	๒๕๖๖	๖๐	๑๖	๒๕	๑๒๒	๗๒	๘๐	๑๒๔	๕๐	๓๖	๕๘๕
๒๕	เพิ่มเติม ๒๕๖๖	๐	๒๑	๓	๐	๒๐	๐	๑๕	๐	๑๑	๗๐
๒๖	๒๕๖๗	๔๐	๒๕	๓๕	๗๕	๔๐	๙๐	๙๕	๑๐๐	๖๐	๕๖๐
รวม		๑,๑๗๔	๗๓๙	๘๘๖	๑,๙๐๔	๑,๓๑๔	๒,๐๕๔	๓,๐๖๑	๑,๙๓๑	๑,๑๘๗	๑๔,๒๕๐

ที่มา : สถานีพัฒนาที่ดินหนองคาย ข้อมูล ณ วันที่ ณ วันที่ ๒๑ กุมภาพันธ์ ๒๕๖๘

๕.๕ บ่อน้ำในไร่นา (โครงการ ๑ ตำบล ๑ กลุ่มเกษตรกรทฤษฎีใหม่ ปี ๒๕๖๔)

ตารางที่ ๘ ข้อมูลบ่อน้ำในไร่นา (โครงการ ๑ ตำบล ๑ กลุ่มเกษตรกรทฤษฎีใหม่)

ที่	อำเภอ	ตำบล	จำนวนบ่อของเกษตรกรตามโครงการ ๑ ตำบลฯ
๑	เมืองหนองคาย (๑๗๗ บ่อ)	คำบกหวาน	๑๘
		พระธาตุบังพวน	๕๐
		โพนสว่าง	๓๙
		วัดธาตุ	๒๐
		เวียงคุก	๑๕
		หาดคำ	๒๒
		โพธิ์ชัย	๔
		กวนวัน	๒
		ปะโค	๓
		เมืองหมี่	๒
		สีกาย	๒
๒	ท่าบ่อ (๒๐๙ บ่อ)	ตำบลก่องนาง	๑๒
		ตำบลท่าบ่อ	๒๔
		ตำบลนาข่า	๒๒
		ตำบลบ้านเตือ	๕๐
		ตำบลบ้านถ่อน	๕๐
		ตำบลโพนสา	๓
		ตำบลหนองนาง	๔๘
		ตำบลกุดบง	๓๔
๓	โพนพิสัย (๒๓๔ บ่อ)	ตำบลชุมช้าง	๕๐
		ตำบลทุ่งหลวง	๓๒
		ตำบลนาหนัง	๕๐
		ตำบลบ้านโพธิ์	๓๖
		ตำบลสร้างนางขาว	๓๒
		ตำบลบ้านหม้อ	๑๔
๔	ศรีเชียงใหม่ (๓๘ บ่อ)	ตำบลพระพุทธบาท	๒๔
		ตำบลบ้านจี้ว	๑๔
๕	สังคม (๔๐ บ่อ)	ตำบลบ้านม่วง	๘
		ตำบลผาดั้ง	๖
		ตำบลสังคม	๑๒

ที่	อำเภอ	ตำบล	จำนวนบ่อของเกษตรกรตาม โครงการ ๑ ตำบล
๖	สระใคร	ตำบลบ้านฝาง	๔๘
	(๗๑ บ่อ)	ตำบลสระใคร	๒๓
๗	โพธิ์ตาก	โพธิ์ตาก	๓๑
	(๓๑ บ่อ)		
	รวมทั้งสิ้น		๘๐๐

ที่มา : สถานีพัฒนาที่ดินหนองคาย สำนักงานเกษตรและสหกรณ์จังหวัดหนองคาย วันที่ ๒๘ กุมภาพันธ์ ๒๕๖๘

๕.๖ สถานีสูบน้ำด้วยไฟฟ้า

ตารางที่ ๙ ข้อมูลสถานีสูบน้ำด้วยไฟฟ้าในจังหวัดหนองคาย

ที่	อำเภอ	ตำบล	จำนวน (แห่ง)
๑	เมืองหนองคาย	เมืองหมี่ เมืองหมี่ บ้านเตื่อ หาดคำ หินโงม บ้านเตื่อ บ้านเตื่อ หาดคำ หาดคำ เวียงคุก ปะโค ปะโค โพธิ์ชัย สีกาย มีชัย เวียงคุก วัดธาตุ มีชัย หินโงม หินโงม วัดธาตุ วัดธาตุ บ้านเตื่อ	๓๕
๒	อำเภอท่าบ่อ	เตื่อ สีกาย	๒๕

		<p> ชุมข้าง บ้านเตื่อ หินโงม บ้านเตื่อ สীগาย หินโงม ค่ายบกหวาน หินโงม วัดธาตุ วัดธาตุ ท่าบ่อ น้ำโมง กองนาง บ้านเตื่อ โพนสา นาข่า โพนสา น้ำโมง บ้านถ่อน น้ำโมง ท่าบ่อ นาข่า บ้านเตื่อ โคกคอน โคกคอน นาข่า น้ำโมง ท่าบ่อ น้ำโมง น้ำโมง ท่าบ่อ กองนาง กองนาง หนองปลาปาก กองนาง </p>	
๓	อำเภอโพธิ์ตาก	<p> โพนทอง โพนทอง โพธิ์ตาก </p>	๓

๔	อำเภอเฝ้าไร่	กุดบง กุดบง	๒
๕	อำเภอโพธิ์ชัย	จุมพล วัดหลวง ชุมช้าง กุดบง จุมพล วัดหลวง จุมพล กุดบง ชุมช้าง วัดหลวง กุดบง กุดบง สร้างนางขาว ชุมช้าง เหล่าต่างคำ สร้างนางขาว วัดหลวง ชุมช้าง ชุมช้าง พุ่งหลวง เหล่าต่างคำ เหล่าต่างคำ สร้างนางขาว นาหน้ง วัดหลวง สร้างนางขาว วัดหลวง นาหน้ง พุ่งหลวง	๓๓
๖	รัตนวาปี	บ้านต้อน บ้านฝื่อ รัตนวาปี รัตนวาปี บ้านต้อน บ้านต้อน บ้านต้อน รัตนวาปี	๑๖

		โพนแพง โพนแพง รัตนวาปี โพนแพง บ้านต้อน บ้านต้อน รัตนวาปี รัตนวาปี รัตนวาปี โพนแพง	
๗	อำเภอศรีเชียงใหม่	บ้านหม้อ ศรีเชียงใหม่ ศรีเชียงใหม่ บ้านหม้อ ศรีเชียงใหม่ ศรีเชียงใหม่ บ้านหม้อ พระพุทธรบาท	๕
๘	อำเภอสังคม	สังคม ผาดั้ง แก้งไก่อ	๓
รวม	สถานีสูบน้ำ		๑๒๒

ที่มา : โครงการชลประทานหนองคายและโครงการส่งน้ำและบำรุงรักษาห้วยโมง ข้อมูล ณ วันที่ ๔ มิถุนายน ๒๕๖๘

๖. ข้อมูลด้านการเกษตรจังหวัดหนองคาย

๖.๑ ครั้วเรือนเกษตรกรและพื้นที่การเกษตร

๖.๑.๑ ครั้วเรือนเกษตรกร

เกษตรกรจังหวัดหนองคายมีอายุเฉลี่ยส่วนใหญ่อยู่ที่ ๕๖ - ๖๕ ปี คิดเป็นร้อยละ ๓๑.๗๖ รองลงมาคืออายุ ๔๖ - ๕๕ ปี คิดเป็นร้อยละ ๒๙.๗๕ ปี ส่วนอายุตั้งแต่ ๖๕ ปีขึ้นไป คิดเป็นร้อยละ ๒๕.๔๒ (ข้อมูล: สำนักงานเกษตรจังหวัดหนองคาย ณ วันที่ ๓๐ เมษายน ๒๕๖๗) สะท้อนให้เห็นว่าแรงงานภาคการเกษตรของจังหวัดส่วนใหญ่อยู่ในวัยผู้ใหญ่และมีสัดส่วนใกล้เคียงกันกับวัยชรา

ตารางที่ ๑๐ จำนวนครั้วเรือนเกษตรกรจังหวัดหนองคาย ปี ๒๕๖๗

อำเภอ	จำนวนครั้วเรือน ของจังหวัด หนองคาย	จำนวนครั้วเรือน เกษตรกร	ร้อยละจำนวนครั้วเรือนเกษตร/ ครั้วเรือนเกษตรกรทั้งหมด
เมืองหนองคาย	๖๓,๑๒๑	๑๑,๔๘๕	๖.๓๗
ท่าบ่อ	๒๘,๕๓๓	๙,๗๖๑	๕.๑๗
โพนพิสัย	๓๔,๖๘๘	๑๕,๗๑๓	๘.๓๐

อำเภอ	จำนวนครัวเรือน ของจังหวัด หนองคาย	จำนวนครัวเรือน เกษตรกร	ร้อยละจำนวนครัวเรือนเกษตรกร/ ครัวเรือนเกษตรกรทั้งหมด
ศรีเชียงใหม่	๑๐,๗๘๖	๓,๒๘๔	๑.๖๙
สังคม	๙,๑๙๒	๔,๒๕๙	๒.๒๒
สระใคร	๙,๐๑๕	๔,๒๐๘	๒.๑๕
เฝ้าไร่	๑๖,๐๙๔	๗,๑๓๘	๓.๘๐
รัตนวาปี	๑๓,๖๓๑	๖,๒๙๔	๓.๒๒
โพธิ์ตาก	๕,๓๗๘	๒,๑๕๒	๑.๑๘
รวม	๑๙๐,๔๓๘	๖๔,๒๙๔	๓๔.๑๐

ที่มา : สำนักงานเกษตรจังหวัดหนองคาย ข้อมูล ณ วันที่ ๒๕ มีนาคม ๒๕๖๘

: ที่ทำการปกครองจังหวัดหนองคาย ข้อมูล ณ วันที่ ๒๘ กุมภาพันธ์ ๒๕๖๘

๖.๑.๒ การใช้ที่ดินเพื่อการเกษตร

จังหวัดหนองคายมีพื้นที่การเกษตร ๑,๐๗๘,๕๖๑.๒๕ ไร่ ส่วนใหญ่เป็นพื้นที่ปลูกข้าว ร้อยละ ๕๑.๑๒ โดยอำเภอโพธิ์ชัยมีพื้นที่ปลูกข้าวมากที่สุด จำนวน ๑๖๗,๑๐๐ ไร่ และอำเภอสังคมมีพื้นที่พื้นที่ปลูกข้าวน้อยที่สุด และพื้นที่การเกษตรรองลงมา คือ พื้นที่ปลูกยางพารา ร้อยละ ๓๑.๕๙ ซึ่งอำเภอเฝ้าไร่ มีพื้นที่ปลูกยางพารามากที่สุด จำนวน ๘๑,๔๓๐ ไร่ และอำเภอเมืองหนองคาย มีพื้นที่ปลูกยางพาราน้อยที่สุด การทำการเกษตรของจังหวัดหนองคายขึ้นอยู่กับสภาพพื้นที่ที่มีความเหมาะสมกับการเพาะปลูก เช่น อำเภอสังคมมีสภาพเป็นที่ราบสูง เกษตรกรจึงปลูกยางพาราเป็นจำนวนมาก ขณะที่อำเภอโพธิ์ชัย อำเภอเมืองหนองคาย และอำเภอท่าบ่อ ส่วนใหญ่อยู่ในเขตชลประทานและ เป็นที่ลุ่มน้ำ เกษตรกรจึงทำการปลูกข้าวและพืชผักเป็นจำนวนมาก เป็นต้น

ตารางที่ ๑๑ ข้อมูลด้านการเกษตรระดับจังหวัดหนองคาย ปี ๒๕๖๘/๖๙

ที่	อำเภอ	จำนวนครัวเรือน (ครัวเรือน)		พื้นที่ ทั้งหมด (ไร่)	พื้นที่ถือครองทำการเกษตร (ไร่)									รวม	พื้นที่อื่นๆ					
		ทั้งหมด	เกษตรกร		ข้าวนาปี	พืชไร่	ไม้ผล	ไม้ยืนต้น	พืชผัก	ไม้ดอก/ ไม้ ประดับ	ยางพารา	ปาล์มน้ำมัน	การเกษตร อื่นๆ							
	(๑)	(๒)	(๓)	(๔)	(๕)	(๖)	(๗)	(๘)	(๙)	(๑๐)	(๑๑)	(๑๒)	(๑๓)	(๑๔)	(๑๕)	(๑๖)	(๑๗)	(๑๘)		
๑	เมือง	๖๓,๑๒๑	๑๑,๔๘๕	๓๗๙,๖๕๖.๒๕	๙๒,๒๘๘.๐๐	๓,๓๕๕.๐๐	๙๑๗.๗๕	๒๐๑.๐๐	๑,๔๖๔.๐๐	๕๒.๐๐	๓,๔๗๐.๐๐	๒,๒๕๐.๐๐	๑๙,๑๗๐.๒๕	๑๒๗,๑๖๘.๐๐	๒๕๒,๔๘๘.๒๕					
๒	ท่าบ่อ	๒๘,๕๓๓	๙,๗๖๑	๒๒๒,๐๖๘.๗๕	๘๘,๘๐๒.๐๐	๓๙,๓๗๙.๐๐	๙๙๘.๐๐	๒๕๕.๐๐	๓๖๐.๐๐	๑๐.๐๐	๗,๗๓๖.๐๐	๒,๓๕๗.๐๐	๗,๒๔๗.๐๐	๑๔๗,๑๔๔.๕๐	๗๔,๙๒๔.๒๕					
๓	โพนพิสัย	๓๔,๖๘๘	๑๕,๗๑๓	๔๐๑,๗๐๖.๒๕	๑๖๗,๑๐๐.๐๐	๕,๖๗๐.๐๐	๔๗๒.๐๐	๘๓๙.๐๐	๓๘๖.๐๐	-	๗๐,๕๔๘.๐๐	๘,๘๐๖.๐๐	๑๙,๒๕๒.๐๐	๒๗๓,๐๖๓.๐๐	๑๒๘,๖๔๓.๒๕					
๔	ศรีเชียงใหม่	๑๐,๗๘๖	๓,๒๘๔	๑๒๓,๗๒๕.๐๐	๒๑,๐๐๓.๐๐	๕,๖๕๐.๐๐	๑,๐๖๖.๐๐	๕๖๒.๐๐	๖๑๐.๐๐	-	๑๓,๖๖๗.๐๐	๓,๒๘๑.๐๐	๗,๑๙๐.๐๐	๕๓,๐๒๙.๐๐	๗๐,๖๙๖.๐๐					
๕	สังคม	๙,๑๙๒	๔,๒๕๙	๒๘๑,๐๗๕.๐๐	๙,๔๕๗.๐๐	๒,๖๑๐.๐๐	๖,๐๗๔.๐๐	๕๖๐.๐๐	๖๖.๐๐	-	๗๒,๕๖๘.๐๐	๒,๑๕๐.๐๐	๒,๘๑๘.๐๐	๙๖,๓๐๓.๐๐	๑๘๔,๗๗๒.๐๐					
๖	สระใคร	๙,๐๑๕	๔,๒๐๘	๑๓๑,๘๑๘.๗๕	๔๙,๙๙๕.๐๐	๒,๐๓๐.๐๐	๒๑๓.๐๐	๔๑.๕๐	๗.๐๐	๓.๐๐	๔,๓๘๘.๐๐	๕๘๗.๐๐	๒,๐๑๗.๐๐	๕๙,๒๘๑.๕๐	๗๒,๕๓๗.๒๕					
๗	เฝ้าไร่	๑๖,๐๙๔	๗,๑๓๘	๑๕๙,๙๕๐.๐๐	๖๐,๔๓๕.๐๐	๑,๑๕๕.๐๐	๑๓๖.๐๐	๔๕๑.๐๐	๔.๐๐	-	๘๑,๔๓๐.๐๐	๒,๐๕๖.๐๐	๑๔,๐๐๘.๐๐	๑๕๙,๖๗๕.๐๐	๒๗๕.๐๐					
๘	รัตนวาปี	๑๓,๖๓๑	๖,๒๙๔	๑๒๗,๕๐๐.๐๐	๔๖,๐๑๖.๐๐	๑,๒๘๒.๐๐	๕๔๒.๐๐	๒๙๗.๐๐	๗.๐๐	-	๖๕,๙๐๐.๐๐	๑,๗๐๑.๐๐	๔,๖๐๒.๐๐	๑๒๐,๓๔๗.๐๐	๗,๑๕๓.๐๐					
๙	โพธิ์ตาก	๕,๓๗๘	๒,๑๕๒	๖๔,๐๘๑.๒๕	๑๒,๒๔๘.๐๐	๖,๒๘๒.๐๐	๓๓๖.๐๐	๒๐๘.๐๐	๔.๐๐	-	๒๑,๐๓๕.๐๐	๒,๓๑๐.๒๕	๑๒๗.๐๐	๔๒,๕๕๐.๒๕	๒๑,๕๓๑.๐๐					
	รวม	๑๙๐,๔๓๘	๖๔,๒๙๔.๐๐	๑,๘๙๑,๕๘๑.๒๕	๕๕๑,๓๔๔.๐๐	๖๗,๔๑๓.๕๐	๑๐,๗๕๔.๗๕	๓,๔๑๔.๕๐	๒,๙๐๘.๐๐	๖๕.๐๐	๓๔๐,๗๔๒.๐๐	๒๕,๔๙๘.๒๕	๗๖,๔๒๑.๒๕	๑,๐๗๘,๕๖๑.๒๕	๘๑๓,๐๒๐.๐๐					
	ร้อยละ	๑๐๐.๐๐	๓๓.๗๖		๕๑.๑๒	๖.๒๕	๐.๙๙	๐.๓๒	๐.๒๗	๐.๐๑	๓๑.๕๙	๒.๓๖	๗.๐๙	๑๐๐						

หมายเหตุ

๑) สำนักงานเกษตรจังหวัดหนองคาย, ข้อมูล ณ วันที่ ๒๕ มีนาคม ๒๕๖๘

๒) การยางแห่งประเทศไทยจังหวัดหนองคาย, ข้อมูล ณ วันที่ ๒๕ กุมภาพันธ์ ๒๕๖๘

๗. กรอบการจัดการความเสี่ยงจากสาธารณภัย

คณะกรรมการป้องกันและบรรเทาสาธารณภัยแห่งชาติ ได้นำกรอบแนวคิดการจัดการความเสี่ยงจากสาธารณภัยแบบอัจฉริยะ “Smart DRM for ms : SEP – SDGs – SFDRR” โดยได้น้อมนำหลักปรัชญาเศรษฐกิจพอเพียง (Sufficiency Economy Philosophy : SEP) เพื่อการพัฒนาอย่างยั่งยืนตามเป้าหมายการพัฒนาที่ยั่งยืน (Sustainable Development Goals : SDGs) และกรอบการดำเนินงานเซนได เพื่อการลดความเสี่ยงจากภัยพิบัติ พ.ศ. ๒๕๕๘ – ๒๕๗๓ (SFDRR) เพื่อลดความเสี่ยงเดิมและป้องกันความเสี่ยงใหม่ (Sendai Framework on Disaster Risk Reduction : SFDRR) มาเป็นแนวทาง การดำเนินงาน เพื่อจัดการความเสี่ยงจากสาธารณภัยแบบองค์รวม

การจัดการความเสี่ยงจากสาธารณภัย (Disaster Risk Management)

การจัดการความเสี่ยงจากสาธารณภัยเป็นการจัดการสาธารณภัยแบบองค์รวม (Holistic Approach) ตั้งแต่กิจกรรมการป้องกันและลดผลกระทบ การเตรียมความพร้อม การเผชิญเหตุ และบรรเทาทุกข์ ตลอดจนการฟื้นฟู ซึ่งในบางกิจกรรมการดำเนินการในแต่ละช่วงเวลาการเกิดสาธารณภัย อาจมีความคาบเกี่ยวกัน (Overlap) ขณะที่บางกิจกรรมอาจเป็นการดำเนินการเฉพาะของการเกิดภัย ในห้วงนั้นๆ รวมทั้งระยะเวลาในการดำเนินการของแต่ละกิจกรรมขึ้นอยู่กับความรุนแรงของภัยเป็นสำคัญ ซึ่งวงจรการจัดการความเสี่ยงจากสาธารณภัยถูกมองในมุมมองของทั้งกรอบแนวคิดในการดำเนินการ/ การปฏิบัติ (Discipline) และมุมมองของกิจกรรมหรือวิธีปฏิบัติ (Activities and Procedures) ดังแผนภาพนี้



แนวทางการดำเนินการจัดการความเสี่ยงภัยพิบัติในช่วงฤดูแล้ง ปี ๒๕๖๘/๖๙

การดำเนินการบริหารจัดการของศูนย์ติดตามและแก้ไขปัญหาภัยพิบัติด้านการเกษตร จังหวัดหนองคาย เพื่อให้มีการกำหนดแนวทางการดำเนินงานและการจัดทำแผนปฏิบัติการของหน่วยงานต่าง ๆ ตามลักษณะภัยธรรมชาติด้านการเกษตรที่เกิดขึ้นในจังหวัดของศูนย์ติดตามฯ จังหวัดแบ่งการดำเนินการเป็น ๓ ระยะเวลาคือ ก่อนเกิดภัย ขณะเกิดภัย หลังเกิดภัย ดังนี้

๗.๑ ก่อนเกิดภัย : การลดความเสี่ยงจากภัยพิบัติ (Disaster Risk Reduction)

การป้องกันและลดผลกระทบ (Prevention & Mitigation)

๑) การเตรียมความพร้อมของศูนย์ติดตามฯ จังหวัด โดยการจัดประชุมคณะกรรมการศูนย์ฯ เพื่อกำหนดแนวทางปฏิบัติงาน/จัดทำแผนการดำเนินงานของศูนย์ติดตามฯ จังหวัดในการป้องกันภัยแล้ง และการให้ความช่วยเหลือเกษตรกรผู้ประสบภัยพิบัติด้านการเกษตรของจังหวัด รวมทั้งการติดตามและรายงานผลการดำเนินงาน

๒) การวิเคราะห์พื้นที่ที่เสี่ยงภัย และการกำหนดขอบเขตพื้นที่ที่เสี่ยงภัยของจังหวัด โดยคณะกรรมการศูนย์ติดตามฯจังหวัด มอบหมายหน่วยงานที่เกี่ยวข้องเพื่อวิเคราะห์และกำหนดขอบเขตพื้นที่ที่เสี่ยงภัย เช่น รวบรวมสถิติข้อมูลในอดีต สถานการณ์ที่เกี่ยวข้อง และวิเคราะห์กำหนดขอบเขตพื้นที่เสี่ยงภัย จำแนกรายอำเภอ ตำบล หมู่บ้าน และพื้นที่ที่คาดว่าจะได้รับผลกระทบ เพื่อจัดทำเป็นฐานข้อมูลพื้นที่เสี่ยงภัยหรือแผนที่พื้นที่เสี่ยงภัย เพื่อใช้ประโยชน์ในการวางแผนการช่วยเหลือ

การเตรียมความพร้อม (Preparedness)

๑) การเตรียมความพร้อมในการช่วยเหลือเกษตรกรผู้ประสบภัยพิบัติด้านการเกษตร เพื่อให้เกิดความพร้อมของหน่วยงานที่เกี่ยวข้องในการช่วยเหลือเกษตรกรผู้ประสบภัยด้านการเกษตรของจังหวัด โดยวางแผนบูรณาการปฏิบัติงานด้านต่าง ๆ ในการช่วยเหลือเกษตรกรในพื้นที่เสี่ยงภัยเพื่อสามารถปฏิบัติงานได้ทันทีเมื่อเกิดภัยอย่างมีประสิทธิภาพ

- รวบรวมและประมวลผลข้อมูลพื้นที่ที่เสี่ยงภัย และรวบรวมแผนงานของหน่วยงานที่เกี่ยวข้องเพื่อกำหนดแนวทางการช่วยเหลือเกษตรกรในพื้นที่เสี่ยงภัย

- จัดประชุมคณะกรรมการศูนย์ฯ เพื่อวางแผนและเตรียมความพร้อมในการปฏิบัติงานช่วยเหลือเกษตรกรในพื้นที่เสี่ยงภัยด้านต่าง ๆ เช่น ด้านการจัดการน้ำ ด้านปศุสัตว์ ด้านพืช ด้านประมง ด้านปฏิบัติการฝนหลวง ด้านอำนวยการและประสานงานเพื่อเตรียมความพร้อมด้านบุคลากร ยานพาหนะ เครื่องมือวัสดุอุปกรณ์ต่าง ๆ

๒) การเฝ้าระวังและแจ้งเตือนภัย เพื่อให้เกษตรกรในพื้นที่เสี่ยงภัย เตรียมการรองรับสถานการณ์เพื่อป้องกันและลดผลกระทบจากภัยพิบัติด้านการเกษตรจังหวัดหนองคาย โดยศูนย์ติดตามฯ จังหวัด ดำเนินการติดตามสภาพอากาศ สถานการณ์น้ำ ปริมาณน้ำฝน คำแนะนำทางวิชาการด้านต่าง ๆ และเฝ้าระวังสถานการณ์จากการรายงานผลของหน่วยงานที่เกี่ยวข้อง ประเมินสถานการณ์ภัยพิบัติที่อาจเกิดขึ้น และจัดทำข้อมูลข่าวสารประชาสัมพันธ์สำหรับแจ้งเตือนภัยเกษตรกรในพื้นที่

๓) แจ้งเตือนและประสานงานหน่วยงานที่เกี่ยวข้อง เครือข่ายเกษตรกรอาสา เครือข่ายองค์กรปกครองท้องถิ่น เพื่อเป็นเครือข่ายการปฏิบัติงานของศูนย์ติดตามฯ จังหวัด ให้สามารถปฏิบัติงานเข้าถึงเกษตรกรในพื้นที่เสี่ยงภัย อย่างรวดเร็วและทันต่อเหตุการณ์

- คณะกรรมการศูนย์ติดตามฯจังหวัดมอบหมายหน่วยงานผู้รับผิดชอบเครือข่ายเกษตรกรอาสาต่าง ๆ /อปท. ประสานขอความร่วมมือเป็นเครือข่ายการปฏิบัติงานในพื้นที่เสี่ยงภัยเพื่อช่วยภารกิจของศูนย์ติดตามฯ จังหวัด ในการแจ้งเตือนภัย การรายงานความเสียหายและการช่วยเหลือผู้ประสบภัย

- หน่วยงานที่เกี่ยวข้องจัดทำฐานข้อมูลเครือข่ายเกษตรกรอาสา /อปท. ประจำปี เพื่อสร้างความเข้าใจแนวทางปฏิบัติงานในการเป็นเครือข่ายการปฏิบัติงานของศูนย์ติดตามฯจังหวัด

๗.๒ ระยะเวลาเกิดภัย : การจัดการภาวะฉุกเฉิน (Emergency Management)

๑) การแจ้งเตือนภัยและประชาสัมพันธ์ เพื่อการติดตามและประเมินสถานการณ์ภัยธรรมชาติ การแจ้งเตือนภัย การรายงานสถานการณ์ การประเมินความเสียหายเบื้องต้นเพื่อระดมหน่วยงานดำเนินการช่วยเหลือและบรรเทาความเดือดร้อนของผู้ประสบภัยด้านการเกษตรได้อย่างรวดเร็วและทันต่อเหตุการณ์

- ศูนย์ติดตามฯ จังหวัด และหน่วยงานที่เกี่ยวข้อง ติดตามข้อมูลข่าวสารการพยากรณ์อากาศ ปริมาณน้ำฝน ระดับน้ำ ขณะเกิดภัย เพื่อเฝ้าระวังสถานการณ์ภัยพิบัติพื้นที่เสี่ยงภัย

- จัดประชุมคณะกรรมการศูนย์ติดตามฯ จังหวัด เพื่อวิเคราะห์ประเมินสถานการณ์ภัยพิบัติที่อาจเกิดขึ้น ระดับความรุนแรงของสถานการณ์ พื้นที่ที่ได้รับผลกระทบ และการติดตามผลการปฏิบัติงาน การช่วยเหลือของหน่วยงานที่เกี่ยวข้อง

- ศูนย์ติดตามฯ จังหวัด หน่วยงานสังกัดกรมชลประทาน และหน่วยงานที่เกี่ยวข้อง ประชาสัมพันธ์ข่าวสารแจ้งเตือนภัยเกษตรกรอย่างรวดเร็วและทันเหตุการณ์

๒) การสำรวจและการช่วยเหลือเกษตรกรที่ประสบภัย เพื่อทราบพื้นที่และครัวเรือนที่ประสบภัย เพื่อให้การช่วยเหลือเกษตรกรที่ประสบภัยเป็นไปอย่างรวดเร็วและทันต่อเหตุการณ์

- การสำรวจความเสียหายของเกษตรกรด้านพืช ด้านปศุสัตว์ ด้านประมง เพื่อประเมินความเสียหายและความต้องการช่วยเหลือตามหลักเกณฑ์ที่กำหนด

- หน่วยงานที่เกี่ยวข้องรายงานสถานการณ์และความเสียหายให้จังหวัด/กรม/ศูนย์ติดตามฯ จังหวัด เพื่อเตรียมการช่วยเหลือเบื้องต้นตามภารกิจหน่วยงาน

- หน่วยงานที่เกี่ยวข้องสรุปผลความเสียหาย ความต้องการความช่วยเหลือด้านการเกษตร เสนอผ่าน กชภอ., กชภจ. เพื่อขออนุมัติใช้เงินทดรองราชการในอำนาจของนายอำเภอ ผู้ว่าราชการจังหวัด หรือปลัดกระทรวงเกษตรและสหกรณ์กรณีขอใช้งบกลาง

๓) การติดตามและรายงาน เพื่อติดตามเร่งรัดการช่วยเหลือเกษตรกรของหน่วยงานที่เกี่ยวข้องอย่างรวดเร็วทันต่อเหตุการณ์และรายงานผลเสนอศูนย์ติดตามฯ ระดับจังหวัดและศูนย์ติดตามฯ กระทรวงเกษตรและสหกรณ์

- จัดประชุมคณะกรรมการศูนย์ติดตามฯ จังหวัดเพื่อติดตามและเร่งรัดการช่วยเหลือเกษตรกรของหน่วยงานที่รับผิดชอบ

- หน่วยงานคณะกรรมการศูนย์ติดตามฯ ระดับจังหวัดรายงานผลการปฏิบัติงานเกี่ยวกับภัยพิบัติความเสียหายและการช่วยเหลือต่อกรมต้นสังกัด และศูนย์ติดตามฯ จังหวัด

- ศูนย์ติดตามฯ จังหวัด จัดทำรายงานสถานการณ์ความเสียหายและการช่วยเหลือให้ศูนย์ติดตามฯ กระทรวงเกษตรและสหกรณ์ตามระยะเวลาที่กำหนด

๗.๓ ระยะเวลาหลังเกิดภัย : การฟื้นฟู (Recovery) และการสร้างใหม่ให้ดีกว่าเดิม (Build Back Better)

๑) การประชาสัมพันธ์ข่าวสารการให้ความช่วยเหลือเกษตรกร เพื่อให้เกษตรกรที่ได้รับผลกระทบจากภัยพิบัติด้านการเกษตรได้ทราบแนวทางการช่วยเหลือของกระทรวงเกษตรและสหกรณ์ และได้รับการช่วยเหลือทันภายในระยะเวลาที่กำหนด โดยจัดทำข้อมูลข่าวประชาสัมพันธ์ด้านการช่วยเหลือเกษตรกร คำแนะนำทางวิชาการ เพื่อให้เป็นแนวทางการปฏิบัติสำหรับเกษตรกรในพื้นที่

๒) การสำรวจและการช่วยเหลือเกษตรกรผู้ประสบภัย เพื่อให้เกษตรกรที่ประสบภัยด้านการเกษตรได้รับการช่วยเหลือและสามารถฟื้นฟูอาชีพและพื้นที่การเกษตรให้กลับสู่สภาวะปกติได้โดยเร็ว

- หน่วยงานที่เกี่ยวข้องสำรวจความเสียหายของเกษตรกรผู้ประสบภัยพิบัติด้านการเกษตร บันทึกข้อมูลความเสียหาย ติดประกาศการเกิดภัยในชุมชนภายใน ๓๐ วัน นับจากวันที่เกิดภัย

- เสนอข้อมูลความเสียหายและการช่วยเหลือด้านการเกษตรต่อ กชภอ./ กจภจ. เพื่อขอใช้เงิน ทดรองราชการในอำนาจของนายอำเภอ ผู้ว่าราชการจังหวัด หรือปลัดกระทรวงเกษตรและสหกรณ์ กรณีขอใช้งบกลาง

- หน่วยงานที่เกี่ยวข้องให้ความช่วยเหลือปรับสภาพพื้นที่เกษตรในกิจกรรมต่าง ๆ เช่น การอบรมให้คำแนะนำทางวิชาการ เพื่อฟื้นฟูพื้นที่การเกษตรให้แก่เกษตรกรที่ประสบภัยโดยเร็ว

๓) การติดตามและรายงาน เพื่อติดตามเร่งรัดและรายงานผลการช่วยเหลือเกษตรกรของ หน่วยงานรับผิดชอบ ประชุมคณะกรรมการศูนย์ติดตามฯ จังหวัด เพื่อเร่งรัดติดตามและรายงานผล การปฏิบัติงานที่เกี่ยวข้องกับภัยพิบัติ และสรุปผลการประชุมและรายงานผลการปฏิบัติงานตามแผน ปฏิบัติงานฯ ของจังหวัดให้กระทรวงเกษตรและสหกรณ์ทราบตามแบบรายงานที่กำหนด

๘. แนวโน้มสถานการณ์

กรมอุตุนิยมวิทยา คาดการณ์สภาพอากาศในช่วงเดือนพฤศจิกายน ๒๕๖๘ ถึงเดือนกุมภาพันธ์ ๒๕๖๙ บริเวณประเทศไทยตอนบน ฤดูหนาวจะสิ้นสุดประมาณกลางเดือนเดือนกุมภาพันธ์ ๒๕๖๙ ส่วนบริเวณภาคใต้จะมีอากาศเย็นบางแห่งในบางวันส่วนมากตอนบนของภาค และยังคงมีฝนตกชุก หนาแน่นต่อไป ในช่วงเดือนพฤศจิกายนและธันวาคม โดยเฉพาะทางด้านฝั่งตะวันออกตั้งแต่จังหวัดชุมพร ลงไป จะมีฝนตกหนักหลายพื้นที่และหนักมากบางแห่ง ซึ่งจะทำให้เกิดสภาวะน้ำท่วมฉับพลัน น้ำป่าไหลหลาก รวมทั้งน้ำล้นตลิ่งได้ในบางพื้นที่สำหรับคลื่นลมในทะเลอ่าวไทย จะมีกำลังแรงเป็นระยะๆ บางช่วงมี คลื่นสูง ๒ - ๓ เมตร ส่วนทะเลอันดามันมีคลื่นสูง ๑ - ๒ เมตร

คาดว่าปรากฏการณ์ ENSO (El Niño/Southern Oscillation) มีสถานะเป็นลานีญาต่อเนื่องไป จนถึงช่วงเดือนธันวาคม ๒๕๖๘ ถึง เดือนกุมภาพันธ์ ๒๕๖๙ จากนั้นมีแนวโน้มที่จะเข้าสู่ภาวะปกติต่อไป ซึ่งส่งผลกระทบต่อประเทศไทย ในช่วงเดือนมกราคมถึงเดือนมีนาคม ๒๕๖๙ ปริมาณฝนจะมีค่าสูงกว่า ค่าปกติเล็กน้อย ส่วนอุณหภูมิของประเทศไทยส่วนใหญ่มีแนวโน้มสูงกว่าค่าปกติเล็กน้อย

๙. กลไกมาตรการรองรับฤดูแล้ง ปี ๒๕๖๘/๖๙

สำนักงานทรัพยากรน้ำแห่งชาติ ได้บูรณาการหน่วยงานที่เกี่ยวข้อง กำหนด (ร่าง) กลไกมาตรการรองรับฤดูแล้งปี ๒๕๖๘/๖๙ ดังนี้

มาตรการ	การดำเนินการ	หน่วยงานรับผิดชอบ
ด้านน้ำต้นทุน (Supply)		
๑. คาดการณ์ซีพีเอและแจ้งเตือนพื้นที่เสี่ยงขาดแคลนน้ำ (ก่อนและตลอดฤดูแล้ง)	๑.๑ เพิ่มประสิทธิภาพการคาดการณ์ ระยะสั้น ระยะกลาง และระยะยาว เพื่อบริหารจัดการน้ำได้อย่างต่อเนื่องทั้งฤดูฝนและฤดูแล้ง และจัดทำข้อมูลพื้นที่เสี่ยงขาดแคลนน้ำ รวมถึงการประยุกต์ใช้ภาพถ่ายเทียมในการคาดการณ์ พร้อมทั้งติดตาม เฝ้าระวัง และประเมินสถานการณ์ตลอดฤดูแล้ง (ช่วงก่อนและระหว่างฤดู)	
	- ด้านอุปกคบริโภค	กรมทรัพยากรน้ำ/ กรมชลประทาน/กรมทรัพยากรน้ำบาดาล/กรมอุตุฯ/กรมป้องกันและบรรเทาสาธารณภัย/การประปาภูมิภาค/การประปานครหลวง/กรมส่งเสริมการปกครองท้องถิ่น/จังหวัด
	- ด้านการเกษตร	กรมชลประทาน/กรมทรัพยากรน้ำ/กรมทรัพยากรน้ำบาดาล/กรมอุตุฯ/กรมส่งเสริมการเกษตร/ปภ./กรมฝนหลวงและการบินเกษตร/ Gistda/สอ./จังหวัด
	- ด้านคุณภาพน้ำ	การประปาภูมิภาค/การประปานครหลวง/กรมควบคุมมลพิษ/กรมประมง/กรมโรงงานอุตสาหกรรม/การนิคมอุตสาหกรรมแห่งประเทศไทย/จังหวัด/สอ./ปภ.
	๑.๒ จัดทำระบบฐานข้อมูลกลางที่มีมาตรฐานเพื่อใช้ในการบริหารจัดการ	
	- ความต้องการใช้น้ำและแนวโน้มการขาดแคลน	กรมชลประทาน/กรมทรัพยากรน้ำ/กรมทรัพยากรน้ำบาดาล/กรมป้องกันและบรรเทาสาธารณภัย/การประปาภูมิภาค/การประปานครหลวง/กรมฝนหลวงและการบินเกษตร/กรมส่งเสริมการเกษตร/Gistda
๒. สร้างความมั่นคงน้ำเพื่อการอุปโภคบริโภคและการเกษตรอย่างมีประสิทธิภาพ (ก่อนและตลอดฤดูแล้ง)	๒.๑ พัฒนาระบบประปา ปรับปรุง และบำรุงรักษาระบบประปาเดิม เป้าล้า่งทำความสะอาดบ่อบาดาล	กรมทรัพยากรน้ำบาดาล/กรมส่งเสริมการปกครองท้องถิ่น /กรมป้องกันและบรรเทาสาธารณภัย

มาตรการ	การดำเนินการ	หน่วยงานรับผิดชอบ
	๒.๒ เพิ่มประสิทธิภาพการกักเก็บน้ำแหล่งน้ำเดิม พัฒนาแหล่งน้ำใหม่ และระบบกระจายน้ำ พร้อมเชื่อมโยงโครงข่ายน้ำและแหล่งน้ำในจุดที่มีศักยภาพ	กรมชลประทาน/กรมทรัพยากรน้ำ/กรมพัฒนาที่ดิน/กรมส่งเสริมการปกครองท้องถิ่น/การประปาส่วนภูมิภาค/กรมประมง/กรมทรัพยากรน้ำบาดาล/จังหวัด/กรมพัฒนาพลังงานทดแทนและอนุรักษ์พลังงาน/การไฟฟ้าฝ่ายผลิตแห่งประเทศไทย/กรุงเทพมหานคร
	๒.๓ จัดทำแผนปฏิบัติการฝนหลวงรองรับพื้นที่เสี่ยงขาดแคลนน้ำ และปฏิบัติการเติมน้ำให้กับแหล่งน้ำพื้นที่เกษตรและพื้นที่เสี่ยงขาดแคลนน้ำตามสภาพอากาศที่เหมาะสม	กรมฝนหลวงและการบินเกษตร
	๒.๔ จัดทำแผนปฏิบัติการและปฏิบัติการสูบน้ำในพื้นที่ที่มีศักยภาพ	กรมชลประทาน/กรมทรัพยากรน้ำ/การประปาส่วนภูมิภาค/การประปานครหลวง/กรมส่งเสริมการปกครองท้องถิ่น/กรมป้องกันและบรรเทาสาธารณภัย
	๒.๕ เตรียมความพร้อมเครื่องจักรเครื่องมือให้อยู่ในสภาพพร้อมใช้งานและเข้าช่วยเหลือในพื้นที่เสี่ยงขาดแคลนน้ำได้ทันสถานการณ์	กรมชลประทาน/กรมทรัพยากรน้ำ/กรมทรัพยากรน้ำบาดาล/การประปาส่วนภูมิภาค/การประปานครหลวง/กรมส่งเสริมการปกครองท้องถิ่น/กรมป้องกันและบรรเทาสาธารณภัย/จังหวัด
ด้านความต้องการใช้น้ำ (Demand)		
๓. กำหนดแผนจัดสรรน้ำและพื้นที่เพาะปลูกพืชฤดูแล้ง (ก่อนและตลอดฤดูแล้ง)	๓.๑ กำหนดแผนการจัดสรรน้ำให้สอดคล้องกับปริมาณน้ำต้นทุน ฤดูแล้ง ปี ๒๕๖๘/๒๕๖๙ และกำหนดเกณฑ์ปริมาณน้ำต้นทุนฤดูฝน ปี ๒๕๖๙ ให้สอดคล้องกับการคาดการณ์สถานการณ์เอลนีโญ/ลานีญา พร้อมบริหารจัดการน้ำให้เป็นไปตามลำดับความสำคัญการใช้น้ำที่คณะกรรมการลุ่มน้ำแต่ละลุ่มน้ำกำหนด โดยคำนึงถึงกิจกรรมการใช้น้ำด้านทำนน้ำร่วมด้วย เช่น การเลี้ยงปลาในกระชัง เป็นต้น พร้อมจัดทำแผนปฏิบัติการส่งน้ำและควบคุมการใช้น้ำของพื้นที่ลุ่มน้ำตอนบนให้เป็นตามแผน พร้อมแจ้งแผนให้ กระทรวงมหาดไทยและหน่วยงานที่เกี่ยวข้องรับทราบและปฏิบัติตามอย่างเคร่งครัด	กรมชลประทาน/กรมทรัพยากรน้ำ/กรมทรัพยากรน้ำบาดาล/การไฟฟ้าฝ่ายผลิตแห่งประเทศไทย/กรมพัฒนาพลังงานทดแทนและอนุรักษ์พลังงาน/จังหวัด/กรมการปกครอง/กรมส่งเสริมการปกครองท้องถิ่น
	๓.๒ กำหนดแผนเพาะปลูกพืชฤดูแล้งและขึ้นทะเบียนเกษตรกร โดยระบุพื้นที่คาดการณ์เพาะปลูก และแหล่งน้ำที่นำมาใช้ให้ชัดเจน ในรูปแบบแผนที่เพื่อให้การเพาะปลูกสอดคล้องกับปริมาณน้ำต้นทุน พร้อมทั้งกำหนดมาตรการป้องกันและแก้ไขการเพาะปลูกพืชพื้นที่นอกแผนและพื้นที่ที่ไม่สามารถสนับสนุนน้ำเพื่อ	กรมชลประทาน/กรมส่งเสริมการเกษตร/กรมทรัพยากรน้ำ/ GISTDA /จังหวัด/กรมการปกครอง/ กรมส่งเสริมการปกครองท้องถิ่น/กรมพัฒนาชุมชน/การไฟฟ้าฝ่ายผลิตแห่งประเทศไทย/กรมประชาสัมพันธ์

มาตรการ	การดำเนินการ	หน่วยงานรับผิดชอบ
	การเพาะปลูกได้ โดยมอบหมายหน่วยงานที่รับผิดชอบ ประชาสัมพันธ์และสร้างการรับรู้ให้กับเกษตรกรอย่างต่อเนื่อง	
	๓.๓ กำหนดแผนและควบคุมการจัดสรรน้ำในพื้นที่ลุ่มต่ำ ๑๑ ท่ง ลุ่มน้ำเจ้าพระยา สำหรับการเพาะปลูกเพื่อเก็บเกี่ยวได้ทันก่อนฤดูน้ำหลาก พร้อมจัดทำมาตรการเริ่มเพื่อส่งน้ำไปยังพื้นที่ลุ่มต่ำเป้าหมาย	กรมชลประทาน/จังหวัด/กรมการปกครอง
	๓.๔ สำรวจ ตรวจสอบ คั่นคลอง เขื่อนป้องกันตลิ่ง ถนนที่เชื่อมต่อกับทางน้ำ ในพื้นที่ที่อาจจะเกิดการทรุดตัว เนื่องจากระดับน้ำในทางน้ำที่อาจจะลดต่ำกว่าปกติ	กรมทางหลวง/กรมทางหลวงชนบท/กรมชลประทาน/กรมทรัพยากรน้ำ/กรมส่งเสริมการปกครองท้องถิ่น/กรมโยธาธิการและผังเมือง
๔. เพิ่มประสิทธิภาพการใช้น้ำ ประหยัดน้ำและการลดการสูญเสียน้ำในทุกภาคส่วน (ก่อนและตลอดฤดูแล้ง)	๔.๑ สนับสนุนข้อมูลทางวิชาการ ถ่ายทอด เผยแพร่ ผลการวิจัยและพัฒนา เพื่อให้หน่วยงานต่างๆ นำไปใช้ประโยชน์ในการเพิ่มประสิทธิภาพการใช้น้ำภาคการเกษตร และส่งเสริมการปรับเปลี่ยนการเพาะปลูกพืช เพื่อลดความเสี่ยงต่อการขาดแคลนน้ำและเพิ่มรายได้ในพื้นที่ อาทิ ปลูกพืชใช้น้ำน้อยหรือพืชที่เหมาะสมกับศักยภาพของพื้นที่ ปรับปรุงระบบการให้น้ำพืช ขยายผลพื้นที่ทำนาปรัง ฤดูแล้ง โดยวิธีการเพาะปลูกเปียกสลับแห้ง และการนำเทคโนโลยีเข้ามาช่วยในการบริหารจัดการน้ำ เป็นต้น	สวทช./GISTDA/กรมวิชาการเกษตร/กรมการข้าว/กระทรวงเกษตรและสหกรณ์/กรมส่งเสริมการเกษตร/กรมชลประทาน/กรมพัฒนาที่ดิน
	๔.๒ การประหยัดน้ำของหน่วยงานภาครัฐ เอกชน และประชาชน (๑) วางแผนลดการใช้น้ำของหน่วยงานภาครัฐพร้อมทั้งประชาสัมพันธ์รณรงค์การใช้น้ำอย่างประหยัดในทุกภาคส่วน (๒) ส่งเสริมสนับสนุนให้โรงงานอุตสาหกรรมใช้ระบบ ๓R เพื่อลดการใช้น้ำจากแหล่งน้ำต่างๆ	ทุกหน่วยงานภาครัฐ/กรมโรงงานอุตสาหกรรม/การนิคมอุตสาหกรรมแห่งประเทศไทย/สภาอุตสาหกรรมแห่งประเทศไทย
	๔.๓ ลดการสูญเสียน้ำในระบบประปา และ ระบบชลประทาน (๑) ลดการสูญเสียน้ำในระบบประปา (๒) เพิ่มประสิทธิภาพการส่งน้ำในระบบชลประทาน โดยการปรับรอบเวรการส่งน้ำ ให้สอดคล้องกับปริมาณความต้องการน้ำของพื้นที่ รวมถึงการประยุกต์ใช้เทคโนโลยีภาพถ่ายดาวเทียมในการเพิ่มประสิทธิภาพการบริหารจัดการน้ำ (๓) จัดทำปฏิทินรอบเวรการส่งน้ำในพื้นที่เกิดวิกฤติขาดแคลนน้ำ	การประปานครหลวง/การประปาภูมิภาค/กรมชลประทาน/กรมส่งเสริมการปกครองท้องถิ่น/กรมการปกครอง/GISTDA

มาตรการ	การดำเนินการ	หน่วยงานรับผิดชอบ
๕. ฝ้าระวังและแก้ไขคุณภาพน้ำ (ตลอดฤดูแล้ง)	๕.๑ ฝ้าระวัง ตรวจวัด ควบคุมและแก้ไขคุณภาพน้ำในแม่น้ำสายหลัก แม่น้ำสายรอง รวมถึงแหล่งน้ำที่รับน้ำจากภาคอุตสาหกรรม การเกษตร และชุมชน รวมถึงปริมาณน้ำระบายจากทุ่งรับน้ำและพื้นที่น้ำท่วมในช่วงปลายฤดูฝนที่อาจส่งผลกระทบต่อระบบนิเวศและคุณภาพน้ำดิบสำหรับผลิตน้ำประปา รวมทั้งเตรียมแผนปฏิบัติการรองรับกรณีเกิดปัญหาและแจ้งเตือนพื้นที่ที่อาจได้รับผลกระทบพร้อมทั้งรายงานผลการแก้ไขคุณภาพน้ำ	กรมควบคุมมลพิษ/กรมส่งเสริมการปกครองท้องถิ่น/การประปาส่วนภูมิภาค/การประปานครหลวง/กรมประมง/กรมชลประทาน/กรมโรงงานอุตสาหกรรม/การนิคมอุตสาหกรรมแห่งประเทศไทย/กรมทรัพยากรน้ำ/กรมเจ้าท่า
	๕.๒ สํารวจและจัดทำแผนติดตั้งสถานีตรวจวัดอัตโนมัติเพิ่มเติมในพื้นที่ที่มีความเสี่ยงปัญหาคุณภาพน้ำ	กรมควบคุมมลพิษ/กรมประมง/กรมชลประทาน/กรมทรัพยากรน้ำ/กรมเจ้าท่า/กรมโรงงานอุตสาหกรรม/การนิคมอุตสาหกรรมแห่งประเทศไทย/การประปาภูมิภาค/การประปานครหลวง
	๕.๓ จัดทำแผนที่ฝ้าระวังคุณภาพน้ำในแม่น้ำสายสำคัญ	สำนักงานทรัพยากรน้ำแห่งชาติ/กรมควบคุมมลพิษ/กรมประมง/กรมชลประทาน/กรมทรัพยากรน้ำ/กรมเจ้าท่า/กรมโรงงานอุตสาหกรรม/การนิคมอุตสาหกรรมแห่งประเทศไทย/การประปาภูมิภาค/การประปานครหลวง
ด้านการบริหารจัดการ (Management)		
๖. เสริมสร้างความเข้มแข็งด้านการบริหารจัดการน้ำของชุมชน/องค์กรผู้ใช้ (ตลอดฤดูแล้ง)	๖.๑ เสริมสร้างความเข้มแข็งด้านการบริหารจัดการน้ำของชุมชนและองค์กรผู้ใช้ที่เสี่ยงขาดแคลนน้ำ โดยสร้างความรู้ความเข้าใจในการวางแผนการใช้น้ำจากแหล่งน้ำที่มีอยู่ การเตรียมจัดหาน้ำสำรองและการกักเก็บให้ม้ิน้ำเพียงพอ สำหรับอุปโภคบริโภค และ/หรือ การเกษตร ตลอดฤดูแล้ง รวมทั้งพัฒนา/เพิ่มประสิทธิภาพแหล่งน้ำชุมชน และส่งเสริมการบริหารจัดการน้ำ การใช้ทรัพยากรน้ำร่วมกันระหว่างตำบลและองค์กรผู้ใช้ที่อยู่ใกล้เคียงกัน	กรมส่งเสริมการปกครองท้องถิ่น/กรมชลประทาน/กรมทรัพยากรน้ำ/สสน./สำนักงานทรัพยากรน้ำแห่งชาติ
	๖.๒ เสริมสร้างความเข้มแข็งด้านเทคนิคในการซ่อมแซมและบำรุงรักษาอาคารบังคับน้ำเครื่องสูบน้ำ ระบบประปาท้องถิ่น เครื่องจักรเครื่องมืออื่นๆ เป็นต้น โดยการให้คำแนะนำการใช้งาน การบริหารจัดการ การอบรมให้ความรู้เพื่อให้เจ้าหน้าที่ท้องถิ่นและชุมชนสามารถดูแลบำรุงรักษาและแก้ไขให้สามารถกลับมาใช้งานได้ในปีเบื้องต้น	กรมส่งเสริมการปกครองส่วนท้องถิ่น/กรมชลประทาน/กรมทรัพยากรน้ำ/กรมทรัพยากรน้ำบาดาล/การประปาส่วนภูมิภาค/สำนักงานทรัพยากรน้ำแห่งชาติ

มาตรการ	การดำเนินการ	หน่วยงานรับผิดชอบ
	๖.๓ ขับเคลื่อนผ่านกลไกองค์กรผู้ใช้น้ำ โดยการส่งเสริมองค์ความรู้ แนวคิด วิธีการ การใช้น้ำอย่างประหยัดน้ำ เช่น การจัดทำคู่มือการใช้อย่างรู้คุณค่าและประหยัดน้ำ เป็นต้น	สำนักงานทรัพยากรน้ำแห่งชาติ/กรมชลประทาน/กรมทรัพยากรน้ำ/กรมทรัพยากรน้ำบาดาล/การประปาส่วนภูมิภาค/การประปานครหลวง
๗. สร้างการรับรู้ ประชาสัมพันธ์ (ก่อนและตลอดฤดูแล้ง)	สร้างการรับรู้ ประชาสัมพันธ์สถานการณ์และแผนบริหารจัดการน้ำ และการควบคุมการใช้น้ำ เพื่อให้เกิดความร่วมมือในการใช้น้ำอย่างประหยัดและเป็นไปตามแผนที่กำหนดได้อย่างมีประสิทธิภาพ	กรมประชาสัมพันธ์/กสทช./กรมชลประทาน/กรมทรัพยากรน้ำ/กรมส่งเสริมการปกครองส่วนท้องถิ่น/การประปานครหลวง/การประปาส่วนภูมิภาค/กรมส่งเสริมการเกษตร/จังหวัด/สำนักงานทรัพยากรน้ำแห่งชาติและหน่วยงานที่เกี่ยวข้อง
๘. ติดตามและประเมินผลการดำเนินงาน (ตลอดและหลังจากสิ้นสุดฤดูแล้ง)	๘.๑ ติดตามผลการดำเนินงานให้เป็นไปตามแผน พร้อมจัดทำระบบการติดตามมาตรการโดยพัฒนาฐานข้อมูล เช่น พื้นที่เสี่ยง แหล่งน้ำ เครื่องจักรเครื่องมือ และการให้ความช่วยเหลือ เป็นต้น ในรูปแบบออนไลน์ หน่วยงานรายงานผลการให้ความช่วยเหลือ และหากพบการขาดแคลนน้ำหรือภัยแล้ง ให้รายงานมายังสำนักงานทรัพยากรน้ำแห่งชาติและคณะกรรมการลุ่มน้ำ	สำนักงานทรัพยากรน้ำแห่งชาติ/กรมป้องกันและบรรเทาสาธารณภัย/คณะกรรมการลุ่มน้ำ/ทุกหน่วยงานที่เกี่ยวข้อง
	๘.๒ ประเมินผลการดำเนินงานตามมาตรการ พร้อมสรุปทบทวน	สำนักงานทรัพยากรน้ำแห่งชาติ/ทุกหน่วยงานที่เกี่ยวข้อง

๑๐. กลไกการบริหารจัดการสถานการณ์ภัยแล้ง กระทบวงเกษตรและสหกรณ์

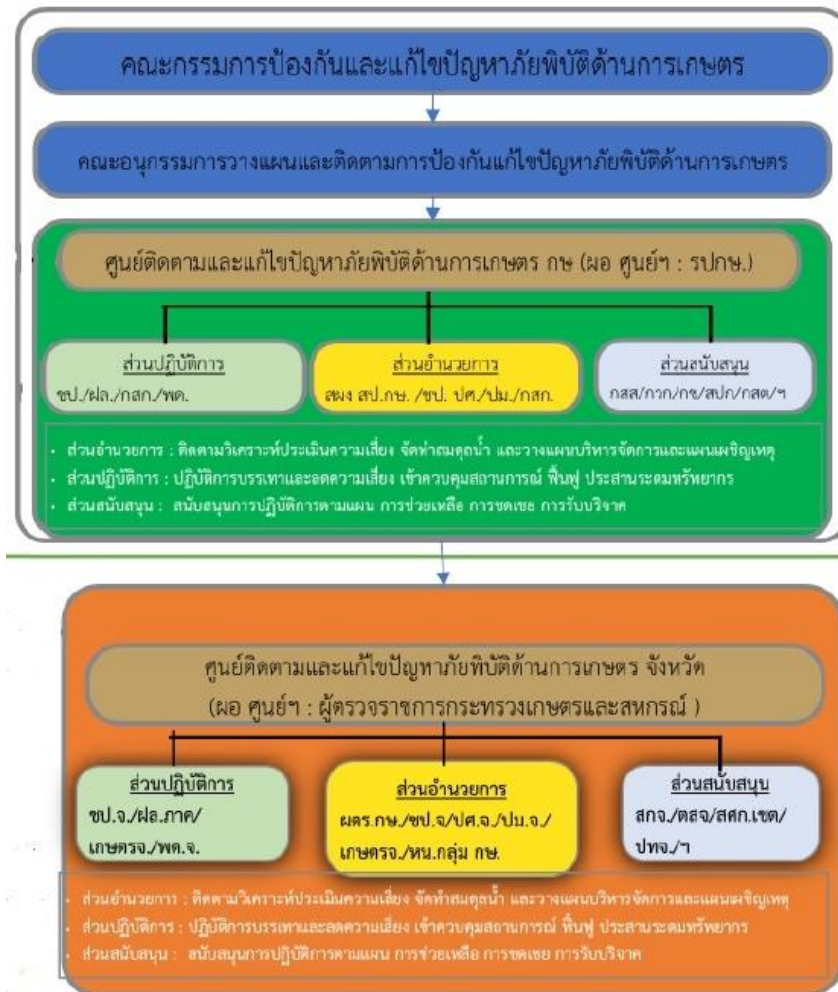
กระทบวงเกษตรและสหกรณ์ได้กำหนดโครงสร้างการบริหารจัดการภัยพิบัติด้านการเกษตร เพื่อทำหน้าที่ในการบริหารจัดการเกี่ยวกับภัยพิบัติด้านการเกษตรในภาพรวมของประเทศอย่างเป็นระบบ ดังนี้

ส่วนกลาง

- คณะกรรมการป้องกันและแก้ไขปัญหาภัยพิบัติด้านการเกษตร โดยมีรัฐมนตรีว่าการกระทรวงเกษตรและสหกรณ์ เป็นประธาน ผู้ช่วยปลัดกระทรวงเกษตรและสหกรณ์ เป็นเลขานุการ
- คณะอนุกรรมการวางแผนและติดตามการป้องกันแก้ไขปัญหาภัยพิบัติด้านการเกษตร โดยมีปลัดกระทรวงเกษตรและสหกรณ์ เป็นประธาน ผู้อำนวยการสำนักแผนงานและโครงการพิเศษ สป.กษ. เป็นเลขานุการ
- ศูนย์ติดตามและแก้ไขปัญหาภัยพิบัติด้านการเกษตร กระทบวงเกษตรและสหกรณ์ โดยมีรองปลัดกระทรวงเกษตรและสหกรณ์ที่ได้รับมอบหมาย เป็นผู้อำนวยการศูนย์ ผู้อำนวยการสำนักงานแผนงานและโครงการพิเศษ เป็นเลขานุการศูนย์ส่วนภูมิภาค
- ศูนย์ติดตามและแก้ไขปัญหาภัยพิบัติด้านการเกษตรจังหวัด โดยมีผู้ตรวจราชการกระทรวงเกษตรและสหกรณ์ เขตตรวจราชการที่รับผิดชอบ เป็นผู้อำนวยการศูนย์ฯ เกษตรและสหกรณ์จังหวัด เป็นรองผู้อำนวยการศูนย์ฯ หัวหน้ากลุ่มช่วยเหลือเกษตรกรและโครงการพิเศษ สำนักงานเกษตรและสหกรณ์จังหวัด เป็นกรรมการและเลขานุการศูนย์ฯ

ทั้งนี้ คณะกรรมการฯ คณะอนุกรรมการฯ และศูนย์ติดตามและแก้ไขปัญหาภัยพิบัติด้านการเกษตร กระทบวงเกษตรและสหกรณ์ ประสานข้อมูลและการปฏิบัติกับกองอำนาจการป้องกันและบรรเทา

สาธารณสุขกลาง (ปก.) และคณะกรรมการทรัพยากรน้ำแห่งชาติ/คณะอนุกรรมการวิเคราะห์ติดตามสถานการณ์และการบริหารจัดการทรัพยากรน้ำ สำหรับส่วนภูมิภาค ให้ศูนย์ติดตามและแก้ไขปัญหาภัยพิบัติด้านการเกษตร ภัยพิบัติด้านการเกษตรจังหวัด ประสานข้อมูลและการปฏิบัติกับกองอำนวยการป้องกันและบรรเทาสาธารณภัยจังหวัด/อำเภอ เพื่อให้การช่วยเหลือเกษตรกรและพื้นที่ที่ได้รับผลกระทบจากปัญหาภัยแล้ง



๑๑. สถานการณ์ความเสี่ยงและพื้นที่เฝ้าระวังด้านการเกษตร ปี ๒๕๖๘/๖๙

๑๑.๑ พื้นที่เสี่ยงได้รับผลกระทบจากภัยแล้ง (ด้านพืช)

จากการวิเคราะห์พื้นที่แล้งและแล้งซ้ำซากของจังหวัดหนองคาย มีทั้งหมด ๙ อำเภอ ๔๖ ตำบล ๔๒๖ หมู่บ้าน โดยแบ่งเป็นพื้นที่แล้ง ๒๐๖ หมู่บ้าน พื้นที่แล้งซ้ำซาก ๒๒๐ หมู่บ้าน รายละเอียด ดังนี้

ที่	อำเภอ	จำนวนตำบล	จำนวนหมู่บ้าน
๑	เมืองหนองคาย	๖	๗๔
๒	โพนพิสัย	๑๑	๑๓๕
๓	เฝ้าไร่	๕	๒๔
๔	รัตนวาปี	๕	๔๓
๕	ท่าบ่อ	๗	๔๖
๖	สระใคร	๓	๓๒
๗	โพธิ์ตาก	๓	๒๔
๘	ศรีเชียงใหม่	๒	๑๘
๙	สังคม	๔	๓๐
รวม	๙	๔๖	๔๒๖

แยกเป็นตำบล/หมู่บ้าน ดังนี้

อำเภอ	ตำบล	แล้ง	แล้งซ้ำซาก
เมืองหนองคาย	โพธิ์ชัย		๑,๒,๓,๔,๖,๗,๘,๑๒
	หนองกอมเกาะ		๒,๓,๔,๕,๖,๗,๘,๙,๑๐,๑๑,๑๒
	พระธาตุบังพวน		๑,๒,๓,๔,๕,๖,๗,๘,๙,๑๐,๑๑,๑๒,๑๓,๑๔
	คำยบกวาน		๑,๒,๓,๔,๕,๖,๗,๘,๙,๑๐,๑๑,๑๒,๑๓,๑๔,๑๕,๑๖,๑๗
	โพนสว่าง		๑,๒,๓,๔,๕,๖,๗,๘,๙,๑๐
	วัดธาตุ		๑,๒,๓,๔,๕,๖,๗,๘,๙,๑๐,๑๑,๑๒,๑๓,๑๔
สังคม	สังคม		๑,๒,๓,๔,๕,๖,๗
	ผาดั้ง	๕	๑,๒,๓,๔,๖,๗
	บ้านม่วง	๓,๕,๗	๑,๒,๔,๖
เฝ้าไร่	นาจิว	๒,๓,๕,๖,๘	๑,๔,๗,๙
	นาดี	๔,๕,๗	
เฝ้าไร่	เฝ้าไร่	๒,๓,๙,๑๑,๑๔	
	วังหลวง	๔,๕,๗,๘,๑๑,๑๓	
	หนองหลวง	๖,๘,๑๑,๑๒,๑๖,๑๘	
	อุดมพร	๓,๔,๘,๑๒	
	อำเภอ	ตำบล	แล้ง

สระใคร	สระใคร	๓,๔,๖,๗,๘,๑๐,๑๓,๑๔,๑๕	๕
	คอกข้าง	๑,๔,๕,๖,๗,๘,๙,๑๐,๑๑,๑๒	๑๓
	บ้านฝาง	๒,๓,๔,๖,๘,๙,๑๒,๑๓	๗,๑๐,๑๑
โพธิ์ตาก	โพธิ์ตาก	๑,๒,๓,๔,๕,๖,๗	
	โพนทอง	๑,๒,๓,๔,๕,๖,๗,๘,๙,๑๐,๑๑	
	ด่านศรีสุข	๑,๒,๓,๔,๕,๖,๗,๘,๙	
รัตนวาปี	พระบาทนาสิงห์	๕,๖,๙,๑๕	๑,๒,๓,๔,๗,๘,๑๐,๑๑,๑๒,๑๓,๑๔,๑๖,๑๗
	รัตนวาปี	๖,๙,๑๒	๑,๒,๓,๔,๕,๗,๘,๑๐,๑๑
	โพนแพง	๖,๗,๑๐	๔,๑๒
	บ้านด่อน	๔	๕,๖
	นาทับไฮ	๑,๒,๕,๗,๘,๑๐	
ศรีเชียงใหม่	พระพุทธรบาท	๙,๑๐	๑,๒,๓,๔,๕,๖,๗,๘
	บ้านหม้อ	๑,๒,๓,๔,๕,๖,๗,๘	
ท่าบ่อ	โคกคอน	๑,๒,๕,๖	๓,๔,๗
	น้ำโมง	๗,๑๐	
	นาข่า	๓,๕,๗	๑,๒,๔,๖,๘
	บ้านวาน	๓,๔,๕,๖,๗,๘	๑,๒
	หนองนาง	๑,๖,๙	
	บ้านถ่อน	๑,๒,๓,๔,๕,๖,๗,๘	
	บ้านเดื่อ	๑,๒,๓,๔,๕,๖,๗,๘,๙	
โพนพิสัย	จุมพล	๓,๔,๕,๘,๑๐,๑๓,๑๔,๑๕,๑๘,๑๙,๒๐,๒๓,๒๕,๒๖	๖,๗,๙,๑๑,๑๒,๒๑,๒๒,๒๓,๒๔
	ชุมช้าง	๑,๓,๕,๖,๗,๘,๑๓	๙,๑๐,๑๑,๑๒,๑๔,๑๙
	วัดหลวง	๓	๕,๖,๗,๘,๑๖
	นาหนัง	๑,๒,๓,๕,๖,๑๕,๑๖,๑๗	๔,๗,๘,๙,๑๐,๑๒,๑๓,๑๔
	กุดบง	๑,๒,๓,๙,๑๒,๑๓,๑๔	๔,๕,๖,๘,๑๑
	บ้านโพธิ์	๕,๗,๑๐	๑,๒,๓,๔,๖,๘,๙,๑๑,๑๒,๑๓
	เหล่าต่างคำ	๑,๔,๖,๑๐,๑๑,๑๒,๑๓,๑๔	๒,๓,๕,๗,๘,๙,๑๕
	ทุ่งหลวง	๒,๓,๔,๘,๙,๑๒	๑,๕,๖,๗,๑๐,๑๑
	เซิม	๓,๕,๙,๑๐,๑๑	๑,๒,๔,๖,๗,๘
	บ้านฝือ	๑,๔,๘	๒,๓,๕,๖,๗
	สร้างนางขาว	๓,๕	๑,๒,๔,๘
รวม ๙ อำเภอ	๔๖ ตำบล ๔๒๖ หมู่บ้าน	๒๐๖	๒๒๐

ข้อมูลพื้นที่เสี่ยงประสภภัยแล้งด้านประมง จังหวัดหนองคาย ปี ๒๕๖๘/๒๕๖๙

๑๑.๒ พื้นที่เสี่ยงภัยด้านประมง

ที่	อำเภอ	ตำบล	หมู่ที่	เกษตรกร (ราย)	ประเภท (บ่อ/กระชัง)	จำนวน (บ่อ/กระชัง)	พื้นที่ (ตรม.)	พื้นที่ (ไร่)
๑	เมืองหนองคาย	โพนสว่าง	๑-๑๐	๒๑๗	บ่อดิน/กระชัง	๒๗๕/๑	๕๔๔	๒๗๕
		พระธาตุบังพวน	๑-๑๗	๓๘๐	บ่อดิน	๕๑๐/-	-	๗๗๘
		กวนวัน	๑,๒,๓,๕,๖,๗	๒๔	บ่อดิน/กระชัง	๑๔/๑๐	๒,๑๔๔	๒๕
		ค้ายบหวาน	๑-๑๙	๗๐	บ่อดิน/กระชัง	๑๐๖/๑๐	๑,๖๐๐	๑๓๕
		บ้านเดื่อ	๑-๑๙	๓๘๙	บ่อดิน/กระชัง	๕๐๘/๓๙๑	๑๙,๒๐๐	๓๕๕
		ปะโค	๑-๑๐	๑๙๙	บ่อดิน/กระชัง	๒๒๖/๒๖๐	๕,๖๔๘	๘๙๗
		เมืองหมี่	๑-๑๐	๓๘	บ่อดิน/กระชัง	๗/๒๐๑	๔,๗๐๔	๖
		วัดธาตุ	๑-๑๗	๒๙๖	บ่อดิน	๓๙๑/-	-	๔๒๑
		เวียงคุก	๑-๑๑	๒๔๗	บ่อดิน	๒๙๖/-	-	๑,๓๐๓
		สีกาย	๑-๑๑	๖๓	บ่อดิน/กระชัง	๔๓/๒๘๒	๕๒๑๖	๓๓
		หนองกอมเกาะ	๑-๑๔	๙	บ่อดิน	๑๑/-	-	๑๐
		หาดคำ	๑-๑๖	๔๑๒	บ่อดิน/กระชัง	๗๘๘/๑๒	๕,๘๗๒	๖๔๑
		หินโงม	๑-๑๑	๒๓๒	บ่อดิน/กระชัง	๑๔๗/๑,๕๕๑	๒๗,๒๐๐	๑๖๔
๒	โพนพิสัย	ทุกตำบล	-	๔,๒๘๒	บ่อดิน	๒,๑๓๒	-	๒,๙๑๘.๖๔
๓	เฝ้าไร่	ทุกตำบล	-	๑,๗๑๖	บ่อดิน	๘๔๕	-	๑,๑๒๑.๖๑
๔	รัตนวาปี	นาทับไฮ	๖,๗,๘	๑๗๐	บ่อ	๑๗๐		
๕	ท่าบ่อ	น้ำโมง	๔,๙,๑๐,๑๑	๓๕		๔๐		๓๒
		นาข่า	๘,๑๐	๒๐		๒๕		๒๓
๖	สระใคร	คอกช้าง	๑-๑๓	๖๑	บ่อดิน	๖๘	-	๔๗
		บ้านฝาง	๑-๑๓	๒๙๔	บ่อดิน	๔๐๗	-	๒๕๑
		สระใคร	๑-๑๕	๑๑๔	บ่อดิน	๑๔๐	-	๑๐๖
๗	โพธิ์ตาก	โพนทอง	๕,๗	๓๐		๓๓		๒๘
		โพธิ์ตาก	๒	๕		๕		๔
๘	ศรีเชียงใหม่	ทุกตำบล		๕๙๙	บ่อ	๘๙๔	-	๙๖๐.๑๔
๙	สังคม	ทุกตำบล		๗๐๘	บ่อ	๙๗๑	-	๕๙๔.๘๙

- ผู้เลี้ยงปลาในกระชัง ศรีเชียงใหม่ ท่าบ่อ เมืองหนองคาย โพนพิสัย รวม ๔ อำเภอ
- ผู้เลี้ยงปลาในบ่อดิน สังคม ศรีเชียงใหม่ ท่าบ่อ โพธิ์ตาก เมืองหนองคาย สระใคร โพนพิสัย เฝ้าไร่ รัตนวาปี รวม ๙ อำเภอ
- ผู้เพาะพันธุ์และอนุบาล ท่าบ่อ ศรีเชียงใหม่ รวม ๒ อำเภอ

พื้นที่เสี่ยงภัยด้านปศุสัตว์ ปี ๒๕๖๘/๒๕๖๙

ที่	อำเภอ	ตำบล	หมู่ที่	เกษตรกร (ราย)	พื้นที่ (ไร่)
๑	เมือง หนองคาย	๑๒	๔๒	๒,๐๒๓	๓,๐๐๐.๔๖
		มีชัย	๔,๖	๓๖	-
		โพธิ์ชัย	๓,๗,๑๐	๕๕	๘๑.๗๖
		เวียงคุก	๑	๔๗	๓๗.๒๖
		วัดธาตุ	๑,๕,๖,๗,๘,๙,๑๐,๑๓	๕๕๖	๑๔๒.๑๗
		บ้านเดื่อ	๗	๑๙	๒๓.๒๒
		ค่ายบกหวาน	๔,๙,๑๓	๑๒๕	๗๒.๒๓
		โพนสว่าง	๒,๓	๑๓๒	๓๙.๐๔
		พระธาตุบังพวน	๑,๔,๕,๖,๑๐,๑๒	๔๑๓	๑,๐๕๘.๓๑
		หนองกอมเกาะ	๖,๗,๙,๑๐	๘๑	๐.๘๗
		ปะโค	๕	๕๓	๘๐๑.๖๐
		พระธาตุบังพวน	๒,๔,๘,๙,๑๐,๑๔	๓๒๑	๔๘๗
		หินโงม	๓,๔,๕,๖,๗	๑๘๕	๒๕๗
๒	โพนพิสัย	๑	๒	๒๐๖	๙๒.๑๓
		ทุ่งหลวง	๔,๕	๒๐๖	๙๒.๑๓
๓	เฝ้าไร่	๕	๑๗	๖๘๒	๕๖.๔๐
		เฝ้าไร่	๑๐,๑๑	๑๖๐	๔.๖๙
		นาดี	๒,๕	๑๐๕	-
		หนองหลวง	๔,๑๐,๑๑,๑๕	๑๘๗	๑๓.๖๔
		วังหลวง	๔,๖,๘,๑๓	๘๗	๓๖.๙๑
		อุดมพร	๑,๔,๖,๙,๑๒	๑๔๓	๑.๑๖
๔	ท่าบ่อ	๕	๒๖	๑,๘๕๖	๒,๕๗๑
		โคกคอน	๑,๒,๓,๔,๕,๖	๓๘๑	๔๓๖
		บ้านเดื่อ	๒,๓,๔,๕,๖,๗,๙	๔๓๙	๖๒๔
		บ้านถ่อน	๒,๓,๔,๕,๗	๓๐๐	๔๒๖
		บ้านวาน	๑,๒,๓,๔,๕,๖,๘	๗๐๘	๑,๐๔๒
		นาข่า	๗	๒๘	๔๓
๕	สระใคร	๑	๒	๗๖	๑๗๕.๕๔
		สระใคร	๔,๗	๗๖	๑๗๕.๕๔
๖	โพธิ์ตาก	๑	๒	๒๒	๑๗.๕๒
		โพนทอง	๗,๑๑	๒๒	๑๗.๕๒

ที่	อำเภอ	ตำบล	หมู่ที่	เกษตรกร (ราย)	พื้นที่ (ไร่)
๗	ศรีเชียงใหม่	๓	๑๒	๑๓๙.๓	๘๖๘
		บ้านหม้อ	๓,๔,๖	๕.๖๕	๑๐๐
		พระพุทธรบาท	๒,๔,๕,๖,๘	-	๓๔๑
		หนองปลาปาก	๑,๕,๖,๗	๑๓๓.๖๕	๔๒๗
๘	สังคม	๒	๖	๓๙๕	๑๒๓.๑๐
		แก้งไก่อ	๒,๔,๕	๑๙๘	๖.๑๓
		ผาดั้ง	๑,๓,๕	๑๙๗	๑๑๖.๙๗
รวม	๘	๓๐	๑๐๙	๕,๓๙๙	๖,๙๐๔.๑๕

ที่มา : สำนักงานปศุสัตว์จังหวัดหนองคาย ข้อมูล ณ วันที่ ๑๕ ธันวาคม ๒๕๖๘

๑๒. กระบวนการเตรียมความพร้อมและการแจ้งเตือน



๑๓. แผนการจัดสรรน้ำในช่วงฤดูแล้ง ปี ๒๕๖๘/๖๙

อ่างเก็บน้ำ	ตำบล	อำเภอ	ปริมาณน้ำ ใช้งานได้ ๑ พ.ย.๖๗	ปริมาณน้ำ (ล้าน ลบ.ม.)					
				เกษตร	อุปโภค บริโภค	อุตสาหกรรม	ระบบนิเวศ	อื่นๆ	รวม
อ่างเก็บน้ำห้วยบังพวน	หนองนาง	ท่าบ่อ	๗.๓๕๘	๖.๔๓๑	๐.๑๘๑	๐.๑๘๑	-	-	๖.๗๙๓
อ่างเก็บน้ำห้วยทอน (ตอนบน)	ด่านศรีสุข	โพธิ์ตาก	๗.๒๖๗	๕.๖๔๘	๐.๙๐๕	-	๐.๓๖๒	-	๖.๙๑๕
อ่างเก็บน้ำห้วยเปลวเงือก	จุมพล	โพธิ์พิสัย	๑.๘๘๐	๑.๗๔๙	๐.๐๙๑	-	-	-	๑.๘๕๐
อ่างเก็บน้ำห้วยหินแก้ว	ด่านศรีสุข	โพธิ์ตาก	๓.๗๙๕	๑.๒๔๑	๐.๐๙๑	-	๐.๕๔๓	-	๑.๘๗๕
อ่างเก็บน้ำหนองสองห้อง	ค่ายบกหวาน	เมือง	๐.๕๐๔	-	๐.๐๙๑	-	-	-	๐.๐๙๑
อ่างเก็บน้ำห้วยไฮ	ด่านศรีสุข	โพธิ์ตาก	๓.๖๙๕	-	๐.๑๘๑	-	๑.๔๔๘	-	๑.๖๒๙
ฝายห้วยทอน(ตอนล่าง)	โพธิ์ตาก	โพธิ์ตาก	๐.๔๘๐	๒.๑๙๘	-	-	-	-	๒.๑๙๘
รวม			๒๔.๙๗๙	๑๕.๐๖๙	๑.๕๐๔	๐.๑๘๑	๒.๓๕๓	-	๑๙.๑๔๓

ที่มา : โครงการชลประทานหนองคาย ณ วันที่ ๙ ธันวาคม ๒๕๖๘

๑๔. แผนการเพาะปลูกพืชในช่วงฤดูแล้ง ปี ๒๕๖๘/๖๙

๑๔.๑ แผนการเพาะปลูกพืชฤดูแล้งในเขตชลประทาน

- โครงการชลประทานหนองคาย

อ่างเก็บน้ำ	ตำบล	อำเภอ	พื้นที่ (ไร่)									
			ข้าวนาปรัง		พืช ไร่	พืชผัก	อ้อย	ไม้ผล	ไม้ยืน ต้น	บ่อ ปลา	บ่อ กุ้ง	รวม
			นาปกติ	นา เปียก สลับ แห้ง								
อ่างเก็บน้ำห้วยบังพวน	หนองนาง	ท่าบ่อ	๒,๑๕๐	-	๑๗๐	-	๒๐๐	-	๑๓๐	๖๘๕	-	๓,๓๓๕
อ่างเก็บน้ำห้วยทอน (ตอนบน)	ด่านศรีสุข	โพธิ์ตาก	-	-	-	-	-	๘๔	๒,๖๑๐	๔๑	-	๒,๗๓๕
อ่างเก็บน้ำห้วยเปลว เงือก	จุมพล	โพธิ์ พิสัย	๗๐๐	-	-	-	-	-	๕๕๐	-	-	๘๕๐
อ่างเก็บน้ำห้วยหินแก้ว	ด่านศรีสุข	โพธิ์ตาก	-	-	-	-	-	๘	๑,๐๐๒	-	-	๑,๐๖๗
อ่างเก็บน้ำหนองสอง ห้อง	ค่ายบก หวาน	เมือง	-	-	-	-	-	-	-	-	-	-
อ่างเก็บน้ำห้วยไฮ	ด่านศรีสุข	โพธิ์ตาก	-	-	-	-	-	-	-	-	-	-
ฝายห้วยทอน (ตอนล่าง)	โพธิ์ตาก	โพธิ์ตาก	๑,๕๐๐	-	-	-	-	๑๒	๔	-	-	๑,๕๑๖
รวม			๒,๔๕๐	-	๑๗๐	-	๒๐๐	๙๒	๔,๒๙๒	๗๒๖	-	๗,๙๘๗

**ระยะเวลาส่งน้ำ เริ่ม ๑ พฤศจิกายน ๒๕๖๘ ถึง ๓๐ เมษายน ๒๕๖๙

ที่มา : โครงการชลประทานหนองคาย

- โครงการส่งน้ำและบำรุงรักษาห้วยโงม

สถานีสูบน้ำด้วยไฟฟ้า					แผน - การเพาะปลูกพืชฤดูแล้งปี ๒๕๖๘/๖๙									
					ชนิดพืช (ไร่)									ปริมาณน้ำ
สถานี	บ้าน	ตำบล	อำเภอ	จังหวัด	ข้าว	ยาสูบ	อ้อย	บ่อปลา	ไม้ยืนต้น		ไม้ผล		รวม	ที่ใช้ (ล้าน ม ^๓)
									ยางพารา	ปาล์ม น้ำมัน	มะพร้าว น้ำหอม	ลิ้ม		
Regulator	ท่าบ่อ	ท่าบ่อ	ท่าบ่อ	หนองคาย	-	-	-	-	-	-	-	-	-	-
P.๑	น้ำโงม	น้ำโงม	ท่าบ่อ	หนองคาย	๑,๙๒๐	-	-	๒๔๓	๕	๑๑	-	-	๒,๑๗๙	๓.๕๙๖
P.๓	ท่อม	น้ำโงม	ท่าบ่อ	หนองคาย	๑,๘๐๐	-	๑๐	๒๓๓	๓	๖๑	๒	-	๒,๑๐๙	๓.๖๘๓
P.๔	นา ช้างน้ำ	ท่าบ่อ	ท่าบ่อ	หนองคาย	๒,๒๐๐	-	-	๒๔๕	-	-	๑๑	-	๒,๒๕๖	๔.๓๙๒
P.๕	หงส์ทอง	กองนาง	ท่าบ่อ	หนองคาย	๒,๙๐๐	-	-	๑๔๗	-	๑๐	-	-	๓,๐๕๗	๖.๑๓๐
P.๖	ดอนหมี่	กองนาง	ท่าบ่อ	หนองคาย	๕,๖๗๐	-	-	๒๔๙	๙๓	๒๔	-	-	๖,๐๓๖	๑๐.๕๔๒
P.๗	ดงบัง	หนอง ปลา ปาก	ศรี เชียงใหม่	หนองคาย	๔,๐๕๐	-	๓๐	๑๔๗	๓๗๓	๓๑๒	๕๐	-	๔,๙๖๒	๙.๓๘๐
P.๘	ไร่	โพน ทอง	โพธิ์ตาก	หนองคาย	๑,๕๓๐	-	๒	๒๔	๙๓	๑๔๐	๗	-	๑,๗๙๖	๓.๑๓๗
P.๙	โพนทอง	โพน ทอง	โพธิ์ตาก	หนองคาย	๖๕๐	-	-	๓๐	๒๑๑	๓๘	-	-	๙๒๙	๑.๕๘๘
P.๑๐	โพธิ์ตาก	โพธิ์ ตาก	โพธิ์ตาก	หนองคาย	๒,๐๐๐	-	๑๐	๑๐	-	๓	๙๓	-	๒,๑๑๖	๓.๕๐๓
ปากม้าง	ปากม้าง	กองนาง	ท่าบ่อ	หนองคาย	-	๑,๐๐๐	-	-	-	-	-	-	๑,๐๐๐	๑.๗๔๗
อุปโภค-บริโภค					-	-	-	-	-	-	-	-	-	๑.๑๐๐
สถานีสูบน้ำอื่นๆ (อบต.)					-	-	-	-	-	-	-	-	-	-
รวม					๒๒,๗๒๐	๑,๐๐๐	๕๒	๑,๓๒๘	๗๗๘	๕๙๙	๑๖๓	-	๒๖,๖๔๐	๔๘.๗๙๐

ที่มา : โครงการส่งน้ำและบำรุงรักษาห้วยโงม ณ วันที่ ๙ ธันวาคม ๒๕๖๘

๑๔.๒ แผนการเพาะปลูกพืชฤดูแล้งในพื้นที่นอกเขตชลประทาน

อำเภอ	ข้าวรอบที่ ๒ (ไร่)		พืชไร่ (ไร่)			พืชผัก (ไร่)			รวม ทั้งหมด
	ข้าวเจ้า	ข้าวเหนียว	ข้าวโพด เลี้ยงสัตว์	ถั่วลิสง	พืชไร่ อื่นๆ	ข้าวโพด ฝักสด	ข้าวโพด ฝักอ่อน	พืชผัก อื่นๆ	
เมืองหนองคาย		๒๔,๗๕๐			๑,๙๐๐	๑,๓๕๐		๓,๖๙๐	๓๑,๖๙๐
ท่าบ่อ		๑,๒๐๐	๕๐	๒๐	๑๕,๓๐๐	๓๔๕		๒,๙๖๐	๑๙,๘๗๕
โพนพิสัย		๒๒,๒๘๖	๔		๔๒๘	๔		๑,๓๖๗	๒๔,๐๘๙
ศรีเชียงใหม่		๖,๘๐๐		๒๕	๔๐			๑๘๕	๗,๐๕๐
สังคม		๕๕	๑๐			๒๐		๘๐	๑๖๕
สระใคร	๓๑	๑๓	๓						๔๗
เฝ้าไร่		๙๐๐		๖๑๐				๓๑๐	๑,๘๒๐
รัตนวาปี	๖๐	๓,๐๐๐		๖	๕๙	๑๓		๑๓	๓,๑๕๑
โพธิ์ตาก	๓๐๐	๑,๖๐๐	๓๐	๑๑๐	๙๕๐	๗๐	๒๐	๖๐	๓,๑๔๐
รวม	๓๙๑	๖๐,๖๐๔	๙๗	๗๗๑	๑๘,๖๗๗	๑,๘๐๒	๒๐	๘,๖๖๕	๙๑,๐๒๗

ที่มา : สำนักงานเกษตรจังหวัดหนองคาย ๘ ธันวาคม ๒๕๖๘

๑๕. แผนงาน/โครงการการป้องกันและเผชิญเหตุภัยแล้งด้านการเกษตร ปี ๒๕๖๘/๖๙

แผนงาน/โครงการ	เป้าหมาย (ไร่/ราย/ครั้ง)	งบประมาณ (บาท)			หน่วยงาน	หมายเหตุ
		งบปกติ	งบกลาง	อื่น ๆ		
การป้องกันและลดผลกระทบ						
๑. การสร้างการรับรู้เพื่อลดความเสี่ยง						
๑.๑ การประชาสัมพันธ์ผ่านทุกช่องทาง รวมถึงให้คำแนะนำทางวิชาการ หน่วยงานภายใน สังกัดกระทรวงเกษตรและสหกรณ์						
๑) เกษตรกรร่วมใจรับมือภัยแล้ง ปี ๒๕๖๘/๖๙ - สร้างการรับรู้ในทุกด้านเพื่อรับมือภัยแล้ง วิธีการปรับตัว การดูแลรักษาพืช ในฤดูแล้ง ฝักระวังโรค แมลงศัตรูพืช การนำเสนอกรณีตัวอย่างเกษตรกรที่ประสบความสำเร็จ ในการรับมือกับภัยแล้ง เผยแพร่ทางสื่อต่างๆ ให้เกษตรกร เข้าถึงข้อมูลและการบริการของรัฐ - การประชาสัมพันธ์ผ่านทุกช่องทาง รวมถึงให้คำแนะนำทางวิชาการ โดยการ ประชาสัมพันธ์สร้างการรับรู้กับสถานการณ์น้ำ พื้นที่เสี่ยง และผลกระทบที่จะเกิดขึ้นจากภัยแล้ง ปี ๒๕๖๘/๖๙ เพื่อเป็นข้อมูลให้เกษตรกรประกอบการตัดสินใจวางแผนการผลิตให้ได้รับความเสียหายน้อยที่สุด และสื่อสารให้ทุกภาคส่วนตระหนักู้ใช้น้ำอย่างประหยัดและรู้คุณค่า	๖ ครั้ง ๑๒ ครั้ง	/			กยท.หนองคาย ศูนย์หม่อนไหมฯ	
๒) ให้คำแนะนำทางวิชาการแก่เกษตรกรชาวสวนยางพารา เพื่อให้เกษตรกร สามารถเตรียมความพร้อมในการดูแลสวนยางในช่วงฤดูแล้ง และประชาสัมพันธ์ผ่านสถานีวิทยุกระจายเสียงแห่งประเทศไทยจังหวัดหนองคาย รายการ “ได้รู้การยาง” ระบบ AM ๘๑๐ KHz ทุกวันจันทร์ เวลา ๑๑.๐๐-๑๒.๐๐ น.	๙ อำเภอ	/			กยท.จ.หนองคาย	
๓) โครงการสร้างการรับรู้เพื่อป้องกันและลดผลกระทบจากภัยแล้งด้านประมง ปี๒๕๖๘/๖๙ - ประชาสัมพันธ์เกษตรกรผู้เลี้ยงปลาในกระชัง - ประชาสัมพันธ์เกษตรกรผู้เลี้ยงปลาในบ่อดิน - ผู้เพาะพันธุ์และอนุบาล	๙ อำเภอ ๔ อำเภอ ๙ อำเภอ ๒ อำเภอ				สนง.ปจ./ปอ. สนง.ปจ./ปอ. สนง.ปจ./ปอ. สนง.ปจ./ปอ.	

แผนงาน/โครงการ	เป้าหมาย (ไร่/ราย/ครั้ง)	งบประมาณ (บาท)			หน่วยงาน	หมายเหตุ
		งบปกติ	งบกลาง	อื่น ๆ		
๔) สร้างการรับรู้ ประชาสัมพันธ์สถานการณ์น้ำ เตรียมความพร้อมการรับมือภัยแล้ง ให้คำแนะนำวางแผนด้านการเลี้ยงสัตว์และพืชอาหารสัตว์ การดูแลและรักษาสุขภาพสัตว์ ให้แก่เกษตรกร	ทุกอำเภอ	/			สนง.ปศจ.นค./ สนง.ปศอ.	
๕) สร้างการตระหนักรู้การใช้น้ำอย่างประหยัด - รณรงค์ ประชาสัมพันธ์ สร้างการรับรู้ ให้แก่เกษตรกรและประชาชนทั่วไป ผ่านทุกช่องทางของทุกส่วนราชการ เช่น แผ่นพับ, เว็บไซต์ของหน่วยงาน, Facebook fan page ,วิทยุ, ไลน์กลุ่มเกษตรกรเครือข่าย	ทุกอำเภอ	/			หน่วยงานในสังกัด กษ.จ.หนองคาย	
๖) ประชาสัมพันธ์ผ่านสถานีวิทยุกระจายเสียงแห่งประเทศไทยจังหวัดหนองคาย รายการ “เพื่อชีวิตเกษตรกร” AM ๙๑๐ KHz ทุกวันอังคาร เวลา ๑๑.๐๐-๑๒.๐๐ น.	๔๘ ครั้ง	/			หน่วยงานในสังกัด กษ.จ.หนองคาย	
๗) สร้างการรับรู้ให้กับประชาชน โดยการแจ้งเตือนสถานการณ์น้ำ และมาตรการบริหารจัดการน้ำของภาครัฐที่ประชาชนสามารถเข้าใจ และเข้าถึงได้ง่าย การรณรงค์ให้ประชาชนมีส่วนร่วมในการประหยัดน้ำ เช่น การจัดหาภาชนะเก็บกักน้ำ การใช้น้ำเพื่อการอุปโภคบริโภค และการเกษตรอย่างประหยัด ถูกวิธี ถูกสุขลักษณะ การประชาสัมพันธ์ ช่องทางการขอรับความช่วยเหลือจากทางราชการและเครือข่าย พร้อมทั้งเน้นย้ำให้ประชาชนติดตามข้อมูลข่าวสารจากทางราชการอย่างต่อเนื่อง เพื่อไม่ให้ถูกตัดขาดจากข้อมูลข่าวสารจากภาครัฐ	ทุกอำเภอ				หน่วยงานในสังกัด ทส.จ.หนองคาย	
๑.๒ ลงพื้นที่/ออกหน่วยให้บริการเกษตรกร						
๑) คลินิกเกษตรเคลื่อนที่	๔ ครั้ง ๔ อำเภอ	/				
- ออกหน่วยคลินิกเกษตรเคลื่อนที่ ให้บริการคำแนะนำการผลิตพืชที่เหมาะสม การเลือกใช้ปัจจัยการผลิตทางการเกษตร เพื่อเตรียมความพร้อม ปรับตัวตามสถานการณ์	๔ ครั้ง ๔ อำเภอ	/			หน่วยงานในสังกัด กษ.จ.หนองคาย	

แผนงาน/โครงการ	เป้าหมาย (ไร่/ราย/ครั้ง)	งบประมาณ (บาท)			หน่วยงาน	หมายเหตุ
		งบปกติ	งบกลาง	อื่น ๆ		
๒. ปรับปรุงข้อมูลทะเบียนเกษตรกร	จังหวัดหนองคาย ๒ จังหวัด(หนองคาย, บึงกาฬ) จังหวัดหนองคาย จังหวัดหนองคาย จังหวัดหนองคาย	/			กยท.หนองคาย ศ.หม่อนไหมหนองคาย เกษตร จ.หนองคาย ประมง จ.หนองคาย ปศุสัตว์ จ.หนองคาย	
๓. การติดตามสถานการณ์น้ำ ทั้งในและนอกเขตชลประทาน		/				
- ดำเนินการติดตาม เฝ้าระวัง และรายงานสถานการณ์น้ำทั้งในเขตและนอกเขตชลประทาน *สำหรับในเขตชลประทาน สามารถติดตามสถานการณ์น้ำได้จากศูนย์ปฏิบัติการน้ำอัจฉริยะ	- ประตุระบายน้ำขนาด ใหญ่ ๓ แห่ง ๑๗๘.๖๐๐ ล้าน ลบ.ม. อ่างเก็บน้ำขนาดกลาง ๕ แห่ง ๒๘.๒๖๐ ล้าน ลบ.ม. อ่างเก็บน้ำขนาดเล็ก ๔ แห่ง ๑.๕๙๖ ล้าน ลบ.ม.				ชป.หนองคาย พต.หนองคาย	
๔. จัดทำและปรับปรุงฐานข้อมูลและวางแผนพัฒนาพื้นที่เสี่ยงภัย - สำรวจและรวบรวมข้อมูล เพื่อปรับปรุงฐานข้อมูลแผนที่พื้นที่แล้งซ้ำซาก ปรับปรุงฐานข้อมูล จัดทำแผนที่พื้นที่เกษตรนอกเขตชลประทานเสี่ยงภัยแล้ง ปี ๒๕๖๘/๖๙	ทุกอำเภอ	/			หน่วยงานในสังกัด กษ.จ.หนองคาย	
๕. การเฝ้าระวังเตือนภัยการระบาดของศัตรูพืช โรคระบาดด้านการเกษตร - ติดตาม ให้คำแนะนำ เฝ้าระวังการระบาดของโรคและแมลงศัตรูพืช เพื่อป้องกันการระบาดและแก้ไขปัญหาให้ทัน สถานการณ์	- ๙ อำเภอ - ๒ จังหวัด	/			ศวพ.หนองคาย ศ.หม่อนไหมหนองคาย ศวท.หนองคาย ประมง จ.หนองคาย ปศุสัตว์ จ.หนองคาย เกษตร จ.หนองคาย สปก.หนองคาย	

แผนงาน/โครงการ	เป้าหมาย (ไร่/ราย/ครั้ง)	งบประมาณ (บาท)			หน่วยงาน	หมายเหตุ
		งบปกติ	งบกลาง	อื่น ๆ		
๖. จัดทำและปรับปรุงฐานข้อมูลและวางแผนพัฒนาพื้นที่เสี่ยงภัยแล้ง สํารวจและรวบรวมข้อมูล เพื่อปรับปรุงฐานข้อมูลแผนที่พื้นที่แล้งซ้ำซาก ปรับปรุงฐานข้อมูลแผนที่พื้นที่น้ำท่วมซ้ำซาก จัดทำแผนที่พื้นที่เกษตรนอกเขตชลประทานเสี่ยงภัยแล้งปี ๒๕๖๘/๖๙ จัดทำแผนที่พื้นที่เกษตรเสี่ยงน้ำท่วมซังปี ๒๕๖๘/๖๙ และจัดทำแผนที่พื้นที่เสี่ยงดินถล่มปี ๒๕๖๘/๖๙	ทุกอำเภอ	/			หน่วยงานในสังกัด กษ.จ.หนองคาย	
๗. การเพิ่มประสิทธิภาพการใช้น้ำเพื่อการเกษตร						
๗.๑ โครงการศูนย์เรียนรู้การเพิ่มประสิทธิภาพการผลิตสินค้าเกษตร เพื่อเป็นแหล่งเรียนรู้ด้านการเกษตรของชุมชน สำหรับแก้ไขปัญหาที่เกษตรกรประสบภัยในแต่ละช่วงเวลานํานองค้ความรู้ไปประยุกต์ใช้ ในการดูแลรักษาผลิตผลทางการเกษตร ภายใต้ระบบการผลิตที่สอดคล้องกับสภาพแวดล้อม เพื่อให้เกษตรกรพึ่งพาตนเองได้อย่าง	ทุกอำเภอ	/			หน่วยงานในสังกัด กษ.จ.หนองคาย	
๗.๒ สนับสนุนการปลูกพืชใช้นําน้อย (พืชปุ๋ยสด) เพื่อเพิ่มประสิทธิภาพการใช้นํ้าและปรับปรุงบำรุงดิน และรองรับความเสี่ยงจากภัยพิบัติด้านการเกษตร โดยการสนับสนุนเมล็ดพันธุ์ปอเทืองให้แก่เกษตรกร เพื่อปรับปรุงและฟื้นฟูคุณภาพดิน ๒,๐๐๐ ไร่	๙ อำเภอ	/			พด.หนองคาย	
๗.๓ การจ้างงานชลประทาน (กํ้าจัดวัชพืชโดยแรงคน อํ้าเก็บนํ้าห้วยบังพวน)	อำเภอท่าบ่อ	/			ชป.หนองคาย	
๘. การเพิ่มปริมาณนํ้าต้นทุน						
๘.๑ ปฏิบัติการฝนหลวง						
- ช่วยเหลือพื้นที่การเกษตรที่ประสบปัญหาภัยแล้ง และเติมนํ้าในเขื่อน	ในพื้นที่อำเภอที่มีความต้องการ	/			กษ.จ.หนองคาย ผล.ขอนแก่น	
๘.๒ การเพิ่มปริมาณนํ้าต้นทุนเพื่อการเกษตรให้ทั่วถึงและเพียงพอ						
- ก่อสร้างแหล่งนํ้า - ปรับปรุง - ซ่อมแซมระบบส่งนํ้า	๖ แห่ง ๖ แห่ง ๘ แห่ง	/			ชป.หนองคาย	

แผนงาน/โครงการ	เป้าหมาย (ไร่/ราย/ครั้ง)	งบประมาณ (บาท)			หน่วยงาน	หมายเหตุ
		งบปกติ	งบกลาง	อื่น ๆ		
๘.๓ โครงการก่อสร้างแหล่งน้ำในไร่นานอกเขตชลประทาน (ความจุ ๑,๒๖๐ ลบ.ม.) โดยให้เกษตรกรมีส่วนร่วมในการสมทบค่าใช้จ่าย ๒,๕๐๐ บาท เพื่อกักเก็บน้ำไว้ใช้ประโยชน์ทางการเกษตร เพื่อบรรเทาปัญหาให้เกษตรกรสามารถผ่านพ้นช่วงวิกฤตภัยแล้ง จำนวน ๒๘๐ ไร่/ ๕๖๐ ไร่	๙ อำเภอ	/			พด.หนองคาย	
๘.๔ โครงการจัดระบบอนุรักษ์ดินและน้ำในพื้นที่เสี่ยงภัยพิบัติด้านการเกษตร จำนวน ๑๐๐ ไร่ ในพื้นที่ ตำบลสังคม อำเภอสังคม จังหวัดหนองคาย	๑ อำเภอ	/			พด.หนองคาย	
๘.๕ โครงการบริหารจัดการดินและน้ำทั้งบนดินและใต้ดินในพื้นที่เสี่ยงภัยแล้งเพื่อเพิ่มศักยภาพการผลิตของเกษตรกร จำนวน ๒๐ แห่ง ๗๕๐ ไร่	อ.เมืองหนองคาย อ.รัตนวาปี อ.โพนพิสัย อ.สระใคร จ.หนองคาย				พด.หนองคาย	
๙. แผนการจัดสรรน้ำฤดูแล้งจังหวัดหนองคาย						
๑) น้ำเพื่อการเกษตร ๒) น้ำเพื่อการอุปโภค-บริโภค ๓) น้ำเพื่อการรักษาระบบนิเวศและอื่นๆ ๔) น้ำเพื่ออุตสาหกรรม	๑๕.๐๖๙ ล้าน ลบ.ม. ๑.๕๔๐ ล้าน ลบ.ม. ๒.๓๕๓ ล้าน ลบ.ม. ๐.๑๘๑ ล้าน ลบ.ม.	/			ขป.หนองคาย	
๑๐. แผนการเพาะปลูกพืชฤดูแล้ง ปี ๒๕๖๘/๖๙						
๑) ในเขตชลประทาน - ข้าว (นาปกติ) - พืชไร่ - ไม้ผล ไม้ยืนต้น	๒,๔๕๐ ไร่ ๑๗๐ ไร่ ๔,๓๘๔ ไร่ รวม ๗,๐๐๔ ไร่	/			ขป.หนองคาย	
๒) พื้นที่การเกษตรนอกเขตชลประทาน - ข้าว (นาปรัง) - ข้าวโพดฝักสด - ข้าวโพดเลี้ยงสัตว์	๖๐,๙๙๕.๐๐ ไร่ ๑,๘๐๒.๐๐ ไร่ ๙๗.๐๐ ไร่	/			เกษตรกร จ.หนองคาย	

แผนงาน/โครงการ	เป้าหมาย (ไร่/ราย/ครั้ง)	งบประมาณ (บาท)			หน่วยงาน	หมายเหตุ
		งบปกติ	งบกลาง	อื่น ๆ		
<ul style="list-style-type: none"> - ข้าวโพดฝักอ่อน - ถั่วลิสง - พืชไร่อื่นๆ - พืชผัก 	๒๐.๐๐ ไร่ ๓๓๑.๐๐ ไร่ ๑๘,๖๓๗.๐๐ ไร่ ๘,๖๖๕.๐๐ ไร่ รวม ๘๑,๐๒๗.๐๐ ไร่					
๑๑. จัดทำทะเบียนแหล่งนํ้านอกเขตชลประทาน ที่ใช้ในการเพาะปลูกพืชฤดูแล้ง ปี ๒๕๖๘/๖๙	ทุกอำเภอ	/			ขป.หนองคาย กษ.จ.หนองคาย พต.หนองคาย ทสจ.หนองคาย	
การเตรียมความพร้อม/การเผชิญเหตุ						
๑. การเตรียมความพร้อม						
๑.๑ การเตรียมเครื่องมือ อุปกรณ์ต่าง ๆ ๑.รถบรรทุก ขนาด ๒ ตัน ๒.รถบรรทุก ขนาด ๔ ตัน ๓.รถบรรทุกติดเครน ขนาด ๖ ตัน ๔.รถแทรกเตอร์ ๕.ตักหน้าชุดหลัง JCB ๖.เครื่องสูบน้ำขนาด ๑๐ นิ้ว ๗.เครื่องสูบน้ำขนาด ๘ นิ้ว	๓ คัน ๑ คัน ๑ คัน ๑ คัน ๑ คัน ๒ เครื่อง ๑๓ เครื่อง	/			ขป.หนองคาย	
๑.๒ สำรองปัจจัยการผลิต						
๑) การสำรองเสบียงสัตว์ - เเสบียงสัตว์ - จัดหน่วยสัตว์แพทย์เคลื่อนที่ร่วมกับโครงการ “คลินิกเกษตรเคลื่อนที่”	๑๗,๐๐๐ กิโลกรัม ๔ ครั้ง/๔ อำเภอ	/			ศ.อาหารสัตว์หนองคาย ปศุสัตว์ จ.หนองคาย	

แผนงาน/โครงการ	เป้าหมาย (ไร่/ราย/ครั้ง)	งบประมาณ (บาท)			หน่วยงาน	หมายเหตุ
		งบปกติ	งบกลาง	อื่น ๆ		
- สำรองพันธุ์หม่อน - สำรองไข่ไหม	๑,๕๐๐ ต้น ๒๐ แผ่น				ศ.หม่อนไหมหนองคาย ศ.หม่อนไหมหนองคาย	
๒) การสำรองเมล็ดพันธุ์พืช/ต้นพันธุ์พืช - จัดหา สนับสนุนเมล็ดพันธุ์พืช ต้นพันธุ์พืช ในกรณีช่วยเหลือฟื้นฟู ดูแลเกษตรกรผู้ประสบภัย	๙ อำเภอ				ศวพ.หนองคาย	
๓) สำรองเมล็ดพันธุ์ข้าว - สนับสนุนเมล็ดพันธุ์ให้เกษตรกรผู้ประสบภัยพิบัติ ต้นข้าวเสียหายสิ้นเชิงหรือเสียหายมากกว่าร้อยละ ๘๐ และมีการประกาศเขตภัยพิบัติในกรณีฉุกเฉิน ประกอบกับขาดแคลนเมล็ดพันธุ์ข้าวเพื่อการเพาะปลูก - สนับสนุนเมล็ดพันธุ์ให้แก่เกษตรกรภายใต้โครงการระบบส่งเสริมเกษตรแปลงใหญ่ และโครงการเสริมสร้างศักยภาพการผลิตเมล็ดข้าวของศูนย์ข้าวชุมชน	๑๖ แปลง		/		ศวช.หนองคาย	จัดสรรจาก ส่วนกลาง
๔) สำรองศัตรูธรรมชาติ/จุลินทรีย์ (๑) โครงการระบบส่งเสริมเกษตรแบบแปลงใหญ่เพื่อปรับเปลี่ยนผลิตภาพการผลิต อบรมถ่ายทอดความรู้เกษตรกรเพื่อยกระดับการผลิตและคุณภาพสินค้าเกษตรสู่มาตรฐาน GAP (๒) โครงการยกระดับคุณภาพมาตรฐานสินค้าเกษตร กิจกรรม ส่งเสริมการอารักขาพืช เพื่อเพิ่มประสิทธิภาพการผลิตสินค้าเกษตรภายในศูนย์จัดการศัตรูพืชชุมชน - ผลิตจุลินทรีย์/ศัตรูธรรมชาติพร้อมใช้ เช่น ไตรโคเดอร์มา บิวเวอร์เรีย แมลงหางหนีบ มวนเพศผสมชาติ - ผลิตไวรัสเอ็นพีวี เพื่อกำจัดหนอนกระทู้หอมในพืชผัก - ผลิตแตนเบียนแมลงดำหนาม - ผลิตแมลงศัตรูธรรมชาติ เช่น แมลงหางหนีบ มวนเพศผสมชาติ มวนพิฆาต แตนเบียนบราคอน	ทุกอำเภอ ๔๔ ศูนย์/ ๙ อำเภอ				เกษตร จ.หนองคาย	

แผนงาน/โครงการ	เป้าหมาย (ไร่/ราย/ครั้ง)	งบประมาณ (บาท)			หน่วยงาน	หมายเหตุ
		งบปกติ	งบกลาง	อื่น ๆ		
<ul style="list-style-type: none"> - ผลิตสารสกัดธรรมชาติ เช่น สะเดา - ศัตรูธรรมชาติ (แตนเบียนอนาไกรัส แมลงช้างปีกใส) เพื่อควบคุมศัตรู มันสำปะหลัง <p>(๓) สนับสนุนชีวภัณฑ์เพื่อการป้องกันและกำจัดโรคแมลงศัตรูพืช เช่น บีที ไล่เดือนฝอยกำจัดแมลง บีเอส ไตรโคเดอร์มา เห็ดเรืองแสงสิรินทรีย์</p>	๙ อำเภอ	/			ศวพ.หนองคาย	
การบริหารสถานการณ์ในพื้นที่						
<p>๑. การประเมินแนวโน้มข้อพิพาทปัญหาการแย่งน้ำ</p> <ul style="list-style-type: none"> - ติดตามสถานการณ์การใช้น้ำในพื้นที่ให้เป็นไปตามแผน และมีการประเมินติดตาม สถานการณ์ที่เกิดขึ้น และทำความเข้าใจอย่างใกล้ชิดกับเกษตรกรในพื้นที่ โดยต้องรายงาน ภายใน ๒๔ ชั่วโมง เมื่อเกิดภัย 	มี.ค.- เม.ย. ๖๙	/			คกก.ศูนย์ติดตามภัยฯ จ.หนองคาย	
<p>๒. การประเมินการข่าว</p> <ul style="list-style-type: none"> - ติดตามสถานการณ์ข่าวต่าง ๆ ที่เกิดในพื้นที่ และประเมินสถานการณ์ รวมถึงทำความเข้าใจเพื่อลดความขัดแย้ง 	มี.ค.- เม.ย. ๖๙	/			คกก.ศูนย์ติดตามภัยฯ จ.หนองคาย	
<p>๓. การรายงานสภาวะวิกฤติและการเข้าสู่การเผชิญเหตุ</p> <ul style="list-style-type: none"> - ติดตามและรายงานผลหากเกิดสถานการณ์วิกฤติ โดยต้องรายงานสถานการณ์พื้นที่เสี่ยงภัย แล้งทุกสัปดาห์ 	ก.พ.-พ.ค. ๖๙	/			คกก.ศูนย์ติดตามภัยฯ จ.หนองคาย	
การเผชิญเหตุ						
<p>๑. การสนับสนุนเฉพาะหน้า</p> <ul style="list-style-type: none"> - สนับสนุนน้ำเพื่อการอุปโภคบริโภค รักษาระบบนิเวศน์ การเกษตร - สนับสนุนเสบียงสัตว์และเวชภัณฑ์ 	ก.พ.-พ.ค. ๖๙	/			ขป.หนองคาย ปศุสัตว์ จ.หนองคาย	
<p>๒. จัดหน่วยเคลื่อนที่ให้บริการ</p> <ul style="list-style-type: none"> - ด้านการดูแลสุขภาพสัตว์ ให้คำแนะนำการเลี้ยงสัตว์ - ฝ้าระวังโรคพืชและโรคสัตว์ 	ก.พ.-พ.ค. ๖๙	/			ปศุสัตว์ จ.หนองคาย เกษตร จ.หนองคาย ศวพ.หนองคาย	

แผนงาน/โครงการ	เป้าหมาย (ไร่/ราย/ครั้ง)	งบประมาณ (บาท)			หน่วยงาน	หมายเหตุ
		งบปกติ	งบกลาง	อื่น ๆ		
- ให้คำแนะนำการ ช่วยแก้ปัญหาที่เกิดจากการระบาดของโรคและแมลงศัตรูพืช พร้อมสนับสนุนปัจจัยการผลิต ปุ๋ยชีวภาพ และชีวภัณฑ์	๙ อำเภอ				เกษตร จ.หนองคาย ศวพ.หนองคาย	
๓. การส่งกำลังบำรุง การบริหารจุดอพยพฯ การเจรจาไกล่เกลี่ยข้อพิพาท	ก.พ.-พ.ค. ๖๙	/			ปศุสัตว์ จ.หนองคาย กษ.จ.หนองคาย	
๔. การปฏิบัติการข่าวสาร	ม.ค.-พ.ค. ๖๙	/			คกก.ศูนย์ติดตามภัยฯ จ.หนองคาย	
การฟื้นฟูให้ดีกว่าเดิม						
๑. ประเมินมูลค่าความเสียหายในภาคการเกษตรจากภัยพิบัติ - วิเคราะห์มูลค่าความเสียหายที่เกิดจากภัยพิบัติด้านการเกษตร	เม.ย.-มิ.ย. ๖๙	/			คกก.ศูนย์ติดตามภัยฯ จ.หนองคาย	
๒. สนับสนุนปัจจัยการผลิต เพื่อใช้ผลิตเป็นอาหาร ลดรายจ่าย สร้างรายได้ รวมถึงใช้ในการเพาะปลูกในระยะถัดไป - สนับสนุนพันธุ์หม่อนไหมและไขไหมให้กับเกษตรกรผู้ประสบภัย (พื้นที่ประสบภัยพิบัติด้านการเกษตร)	พื้นที่ประสบภัยด้าน การเกษตร ๒ จังหวัด	/			คกก.ศูนย์ติดตามภัยฯ จ.หนองคาย ศ.หม่อนไหมหนองคาย	
๓. เงินกองทุนพัฒนาสหกรณ์ (โครงการพิเศษ) โครงการสนับสนุนเงินกู้แก่สหกรณ์ที่ประสบสาธารณภัย/แก้ไขปัญหาการผลิตการเกษตร/การดำเนินงานตามนโยบายแก้ไขปัญหาเร่งด่วนของรัฐบาล (ปลอดดอกเบี้ย ให้กู้ไม่เกิน ๑ ปี) วงเงิน ๒๐๐,๐๐๐,๐๐๐ บาท	พื้นที่ประสบภัยด้าน การเกษตร			/	สหกรณ์ จ.หนองคาย	
๔. การช่วยเหลือตามระเบียบการยางแห่งประเทศไทยว่าด้วยหลักเกณฑ์และวิธีการใช้จ่ายในการจัดสวัสดิการเพื่อเกษตรกรชาวสวนยาง พ.ศ. ๒๕๖๐และแก้ไขเพิ่มเติม ฉบับที่ ๒ พ.ศ.๒๕๖๓ และฉบับที่ ๓ พ.ศ.๒๕๖๕ (ต้องประกาศเขตภัยพิบัติ)	ทุกอำเภอ			/	กยท.จ.หนองคาย	
๕. โครงการสินเชื่อเงินกองทุนการปฏิรูปที่ดินเพื่อเกษตรกรรม ตามนโยบายรัฐบาล ๕.๑ การให้สินเชื่อเพื่อเกษตรกรรม	๓,๔๖๐,๐๐๐ บาท			/	ส.ป.ก. หนองคาย	

แผนงาน/โครงการ	เป้าหมาย (ไร่/ราย/ครั้ง)	งบประมาณ (บาท)			หน่วยงาน	หมายเหตุ
		งบปกติ	งบกลาง	อื่น ๆ		
๕.๒ การพักชำระหนี้แก่เกษตรกร - ผ่อนผันการชำระเงินรายงวด ภายในอายุสัญญาไม่เกิน ๓ ปี						
- ขยายเวลา การชำระหนี้ ๓ ปี - งวดเว้นดอกเบี้ยเงินกู้ ๑ ปี (๑ พ.ย.๖๘ - ๓๑ ต.ค. ๖๙)						
๖. การช่วยเหลือเกษตรกรตามระเบียบกระทรวงการคลังฯ	เม.ย.-มิ.ย. ๖๙			/	กสก. กปม. กปศ. สป.กษ.	เงินทดลอง ราชการ
๗ การฟื้นฟูทรัพยากรธรรมชาติและสภาพแวดล้อม ได้แก่ การกำหนดแนวทางการฟื้นฟูสภาพสิ่งแวดล้อมที่ส่งผลกระทบต่อชุมชนและแหล่งทรัพยากรธรรมชาติ รวมทั้งพื้นที่ชุมชนที่ได้รับผลกระทบจากสถานการณ์ภัย	พื้นที่ประสบภัยแล้ง ด้านการเกษตร				หน่วยงานในสังกัด ทส.จ.หนองคาย	
๘. โครงการสินเชื่อของธนาคารเพื่อการเกษตรและสหกรณ์การเกษตร ๘.๑ โครงการสินเชื่อเพื่อเป็นค่าใช้จ่ายฉุกเฉินให้กับเกษตรกรผู้ประสบภัยพิบัติตามธรรมชาติ ๘.๒ โครงการสินเชื่อพัฒนาแหล่งน้ำเพื่อการเกษตร	ไม่เกินรายละ ๕๐,๐๐๐ บาท ไม่เกินรายละ ๕๐๐,๐๐๐ บาท				ธกส.	

๑๖. แหล่งงบประมาณ

งบประมาณรายจ่าย ประจำปีงบประมาณ พ.ศ. ๒๕๖๙ ของหน่วยงาน
 งบกลาง รายการเงินสำรองจ่ายเพื่อกรณีฉุกเฉินหรือจำเป็น
 เงินอุดหนุนราชการ ระเบียบกระทรวงการคลังว่าด้วยเงินอุดหนุนราชการ พ.ศ.๒๕๖๒
 งบกองทุนพัฒนาสหกรณ์
 งบกองทุนการปฏิรูปที่ดินเพื่อเกษตรกรรม
 งบกองทุนพัฒนายางพารา
 สินเชื่อกองทุนสงเคราะห์เกษตรกร
 สินเชื่อธนาคารเพื่อการเกษตรและสหกรณ์การเกษตร

๑๗. ระยะเวลาดำเนินงาน ตั้งแต่เดือนพฤศจิกายน ๒๕๖๘ – เดือนเมษายน ๒๕๖๙

๑๘. การติดตามและประเมินผล

๑๑.๑ ศูนย์ติดตามและแก้ไขปัญหาภัยพิบัติด้านการเกษตรจังหวัดหนองคาย โดยสำนักงานเกษตรและสหกรณ์จังหวัดหนองคาย รวบรวมข้อมูลสถานการณ์น้ำภายในจังหวัดหนองคาย และดำเนินการประชาสัมพันธ์ให้เกษตรกรทราบผ่านช่องทางประชาสัมพันธ์ วิทยุ AM FM ของสำนักงานฯ แอปพลิเคชันไลน์ facebook ของสำนักงานฯ และช่องทางอื่น ๆ

๑๑.๒ ศูนย์ติดตามและแก้ไขปัญหาภัยพิบัติด้านการเกษตรจังหวัดหนองคาย ดำเนินการจัดประชุมศูนย์ติดตามและแก้ไขปัญหาภัยพิบัติด้านการเกษตรจังหวัดหนองคาย เพื่อติดตามสถานการณ์ภัยที่เกิดขึ้นภายในจังหวัดหนองคาย และผลการดำเนินการช่วยเหลือเกษตรกรผู้ประสบภัยทุกเดือน

๑๙. บัญชียานพาหนะ เครื่องจักร วัสดุอุปกรณ์ เครื่องมือ เครื่องใช้

ทะเบียนหน่วยบริการให้ความช่วยเหลือในกรณีที่เกิดภัยพิบัติและเหตุด่วนในพื้นที่จังหวัดหนองคาย

ที่	ชื่อหน่วยงาน	รายการ (เครื่องมือ/อุปกรณ์)	จำนวน	หน่วย	ผู้รับผิดชอบ	โทรศัพท์
๑	โครงการชลประทานหนองคาย	เครื่องสูบน้ำ ขนาด ๑๐ นิ้ว	๒	เครื่อง	นายทองศักดิ์ สองหลวง	๐๘๙ ๘๔๒ ๓๒๓๒
๒	โครงการชลประทานหนองคาย	เครื่องสูบน้ำ ขนาด ๘ นิ้ว	๑๓	เครื่อง	นายทองศักดิ์ สองหลวง	๐๘๙ ๘๔๒ ๓๒๓๒
๓	โครงการชลประทานหนองคาย	รถบรรทุก ขนาด ๒ ตัน	๓	คัน	นายทองศักดิ์ สองหลวง	๐๘๙ ๘๔๒ ๓๒๓๒
๔	โครงการชลประทานหนองคาย	รถบรรทุก ขนาด ๔ ตัน	๑	คัน	นายทองศักดิ์ สองหลวง	๐๘๙ ๘๔๒ ๓๒๓๒
๕	โครงการชลประทานหนองคาย	รถแทรกเตอร์	๑	คัน	นายทองศักดิ์ สองหลวง	๐๘๙ ๘๔๒ ๓๒๓๒
๖	โครงการชลประทานหนองคาย	รถตักหน้าขุดหลัง JCB	๑	คัน	นายทองศักดิ์ สองหลวง	๐๘๙ ๘๔๒ ๓๒๓๒
๗	โครงการชลประทานหนองคาย	เครื่องสูบน้ำด้วยไฟฟ้า ขนาด ๕ ลบ.ม/ วินาที (ติดตั้งถาวรที่ ปตร.ห้วยหลวง)	๒	เครื่อง	นายทองศักดิ์ สองหลวง	๐๘๙-๘๔๒-๓๒๓๒
๘	สำนักงานทรัพยากรน้ำที่ ๓	เครื่องสูบน้ำ ขนาด ๔๒ นิ้ว	๑	เครื่อง	นายวรายศ ศิริสุข	๐๘๖-๓๐๕-๐๓๘๐
๙	สำนักงานทรัพยากรน้ำที่ ๓	เครื่องสูบน้ำ ขนาด ๓๐ นิ้ว	๒	เครื่อง	นายวรายศ ศิริสุข	๐๘๖-๓๐๕-๐๓๘๐
๑๐	สำนักงานทรัพยากรน้ำที่ ๓	เครื่องสูบน้ำ ขนาด ๒๔ นิ้ว	๔	เครื่อง	นายวรายศ ศิริสุข	๐๘๖-๓๐๕-๐๓๘๐
๑๑	สำนักงานทรัพยากรน้ำที่ ๓	เครื่องสูบน้ำ ขนาด ๑๖ นิ้ว	๕	เครื่อง	นายวรายศ ศิริสุข	๐๘๖-๓๐๕-๐๓๘๐
๑๒	สำนักงานทรัพยากรน้ำที่ ๓	เครื่องสูบน้ำ ขนาด ๑๒ นิ้ว	๘	เครื่อง	นายวรายศ ศิริสุข	๐๘๖-๓๐๕-๐๓๘๐
๑๓	สำนักงานทรัพยากรน้ำที่ ๓	เครื่องสูบน้ำ ขนาด ๑๐ นิ้ว	๓	เครื่อง	นายวรายศ ศิริสุข	๐๘๖-๓๐๕-๐๓๘๐
๑๔	สำนักงานทรัพยากรน้ำที่ ๓	เครื่องสูบน้ำ ขนาด ๘ นิ้ว	๑	เครื่อง	นายวรายศ ศิริสุข	๐๘๖-๓๐๕-๐๓๘๐
๑๕	สำนักงานทรัพยากรน้ำที่ ๓	รถยนต์ ๖ ล้อ ติดเครน	๑	คัน	นายวรายศ ศิริสุข	๐๘๖-๓๐๕-๐๓๘๐
๑๖	สำนักงานทรัพยากรน้ำที่ ๓	รถยนต์ ๑๒ ล้อ ติดเครน	๑	คัน	นายวรายศ ศิริสุข	๐๘๖-๓๐๕-๐๓๘๐
๑๗	สำนักงานทรัพยากรน้ำที่ ๓	รถยนต์บรรทุกน้ำ ๖ ล้อ	๑	คัน	นายวรายศ ศิริสุข	๐๘๖-๓๐๕-๐๓๘๐
๑๘	สำนักงานทรัพยากรน้ำที่ ๓	รถยนต์ ๑๐ ล้อ เทท้าย	๔	คัน	นายวรายศ ศิริสุข	๐๘๖-๓๐๕-๐๓๘๐
๑๙	สำนักทรัพยากรน้ำบาดาล เขต ๑๐ (อุดรธานี)	หน่วยเจาะน้ำบาดาล	๕	ชุด	นางสาวอรพิน เวสวัณโยธา	๐๘๑-๙๕๗-๗๙๒๕
๒๐	สำนักทรัพยากรน้ำบาดาล เขต ๑๐ (อุดรธานี)	หน่วยซ่อมระบบประปา	๓	ชุด	นางสาวอรพิน เวสวัณโยธา	๐๘๑-๙๕๗-๗๙๒๕
๒๑	สำนักทรัพยากรน้ำบาดาล เขต ๑๐ (อุดรธานี)	รถบรรทุกน้ำ	๓	คัน	นางสาวอรพิน เวสวัณโยธา	๐๘๑-๙๕๗-๗๙๒๕
๒๒	สำนักทรัพยากรน้ำบาดาล เขต ๑๐ (อุดรธานี)	ชุดปรับปรุงคุณภาพน้ำเคลื่อนที่	๒	ชุด	นางสาวอรพิน เวสวัณโยธา	๐๘๑-๙๕๗-๗๙๒๕
๒๓	ด่านตรวจสัตว์ป่าหนองคาย	รถยนต์บรรทุก ขับเคลื่อน ๔ ล้อ	๑	คัน	น.ส.สุกัลยา ดวงลาดนา	๐๙๔ ๙๐๗ ๙๘๘๒
๒๔	สำนักงานทรัพยากรธรรมชาติและ สิ่งแวดล้อมจังหวัด หนองคาย	รถยนต์บรรทุก ขับเคลื่อน ๔ ล้อ	๒	คัน	น.ส.สุกัลยา ดวงลาดนา	๐๙๔ ๙๐๗ ๙๘๘๒
๒๕	สำนักงานทรัพยากรธรรมชาติและ สิ่งแวดล้อมจังหวัด หนองคาย	รถยนต์บรรทุก ๔ ประตู	๒	คัน	น.ส.สุกัลยา ดวงลาดนา	๐๙๔ ๙๐๗ ๙๘๘๒
๒๖	สำนักงานป้องกันและบรรเทา สาธารณภัยจังหวัดหนองคาย	รถยนต์บรรทุก ๔ ประตู	๓	คัน	นายคมกฤษ พินยา	๐๔๒ ๔๒๑ ๐๑๔

ที่	ชื่อหน่วยงาน	รายการ (เครื่องมือ/อุปกรณ์)	จำนวน	หน่วย	ผู้รับผิดชอบ	โทรศัพท์
๒๗	สำนักงานป้องกันและบรรเทา สาธารณภัยจังหวัดหนองคาย	รถยนต์ตรวจการณ์	๑	คัน	นายคมกฤษ พินยา	๐๔๒ ๔๒๑ ๐๑๔
๒๘	สำนักงานป้องกันและบรรเทา สาธารณภัยจังหวัดหนองคาย	เครื่องสูบลมน้ำระยะไกล ขนาดเล็ก ระยะ สูบลมน้ำ ๓ กิโลเมตร	๑	ชุด	นายธนทัต สีหาราช	๐๔๒ ๔๒๑ ๐๑๔
๒๙	สำนักงานป้องกันและบรรเทา สาธารณภัยจังหวัดหนองคาย	เครื่องสูบลมน้ำระยะไกล ขนาดใหญ่ ระยะ สูบลมน้ำ ๑๐ กิโลเมตร	๑	ชุด	นายธนทัต สีหาราช	๐๔๒ ๔๒๑ ๐๑๔
๓๐	สำนักงานเกษตรและสหกรณ์ จังหวัดหนองคาย	รถยนต์ ๑๐ ที่นั่ง	๒	คัน	นางจรัสศรี สุวรรณรัตน์	๐๘๔ ๖๔๘ ๘๘๘๗
๓๑	สำนักงานเกษตรและสหกรณ์ จังหวัดหนองคาย	รถกระบะ ๔ ประตู	๓	คัน	นางจรัสศรี สุวรรณรัตน์	๐๘๔ ๖๔๘ ๘๘๘๗
๓๒	ศูนย์วิจัยข้าวหนองคาย	รถกระบะ ๔ ประตู	๔	คัน	นายเฉลิมพล เฉลิมพล โยธิน	๐๘๓ ๘๔๑ ๘๐๕๗

๒๐. การติดต่อ ประสาน ช่องทางการสื่อสาร

ชื่อหน่วยงาน	ชื่อ - สกุล	หมายเลขโทรศัพท์	โทรสาร
สำนักงานเกษตรและสหกรณ์จังหวัดหนองคาย	นายกิตติชัย คำตันบุญ	๐๙๓ ๔๑๓ ๓๖๖๑	๐๔๒ ๔๒๒ ๘๔๑
ศูนย์วิจัยและพัฒนาการเกษตรหนองคาย	นางยุวลักษณ์ สะอาด	๐๘๙ ๔๕๙ ๓๙๒๙	๐๔๒ ๔๙๐ ๙๓๕
สำนักงานสหกรณ์จังหวัดหนองคาย	นายนิรันดร์ เดชสุทธิ	๐๘๙ ๘๙๘ ๒๐๘๔	๐๔๒ ๔๑๑ ๕๗๒
สำนักงานเกษตรจังหวัดหนองคาย	นายารเชษฐ์ แก้วโพนยอ	๐๘๕ ๖๙๙ ๖๐๖๘	๐๔๒ ๔๑๑ ๕๖๔
สำนักงานปศุสัตว์จังหวัดหนองคาย	นายศักดิ์สิทธิ์ ทิพย์ธร	๐๘๑-๙๖๕-๘๐๔๖	๐๔๒ ๔๖๕ ๓๘๗
สำนักงานประมงจังหวัดหนองคาย	นายกิตติวัฒน์ จิตต์ภักดี	๐๙๑ ๗๔๑ ๐๐๕๔	๐๔๒ ๔๑๑ ๗๑๑
โครงการชลประทานหนองคาย	นายพิพัฒน์พงษ์ ปฏิพงษ์กุล	๐๘๒ ๑๕๓ ๘๘๙๕	๐๔๒ ๔๒๐ ๙๙๑
สถานีพัฒนาที่ดินหนองคาย	นายจิรเมธ ไชยโพธิ์	๐๙๕ ๖๗๘ ๙๖๒๒	๐๔๒ ๐๑๒ ๗๙๔
สำนักงานการปฏิรูปที่ดินจังหวัดหนองคาย	นางอัญชญา สำรี	๐๘๔ ๖๘๖ ๖๓๕๒	๐๔๒ ๔๑๑ ๐๑๕
สำนักงานตรวจบัญชีสหกรณ์หนองคาย	นางสาวอรอุทัย จันทเทศ	๐๘๗ ๑๙๙ ๔๔๖๒	๐๔๒ ๔๑๒ ๘๙๗
ศูนย์วิจัยข้าวหนองคาย	นางสาวนันท์ดา เสนาอาจ	๐๘๖ ๔๕๘ ๗๓๑๐	๐๔๒ ๐๘๙ ๗๕๒
การยางแห่งประเทศไทยจังหวัดหนองคาย	นางวิริยาพร ประกายสี	๐๙๑ ๘๖๒ ๑๙๕๑	๐๔๒ ๐๑๒ ๖๕๗
ศูนย์หม่อนไหมเฉลิมพระเกียรติฯ หนองคาย	นางสาวศิริินภา ยกแก้ว	๐๘๑ ๐๙๖ ๔๔๗๕	๐๘๓ ๔๐๓ ๒๔๘๘
สนง.รทส.จังหวัดหนองคาย	นายจิรโรจน์ ขุนทอง	๐๔๒ ๔๖๕ ๓๓๖	๐๔๒ ๔๒๐ ๕๖๗
สนง.ทรัพยากรธรรมชาติและสิ่งแวดล้อมจังหวัดหนองคาย	นางสาวสุกัลยา ดวงลาดนา	๐๙๔-๙๐๗-๙๘๘๒	๐๔๒ ๔๒๓๙๗๑
สนง.ป้องกันและบรรเทาสาธารณภัยจังหวัดหนองคาย	นายธนทัต สีหาราช	๐๔๒ ๔๒๑ ๐๑๔	๐๔๒ ๔๒๑ ๐๑๔
สถานีอุตุนิยมวิทยาหนองคาย	นางสุภาวรรณ อนุสุเรนทร์	๐๘๘ ๕๙๔ ๖๑๓๒	๐๔๒ ๔๑๑ ๐๗๘
สำนักงานเศรษฐกิจการเกษตร ที่ ๓ อุดรธานี	นางสาววิภาวี ศรีทาสร้อย	๐๔๒ ๒๙๒ ๕๕๗	๐๔๒ ๒๙๒ ๕๕๘

ภาคผนวก



ประกาศกรมอุตุนิยมวิทยา
เรื่อง การเข้าสู่ฤดูหนาวของประเทศไทย พ.ศ. ๒๕๖๘

ประเทศไทยจะเริ่มต้นเข้าสู่ฤดูหนาว ตั้งแต่วันที่ ๒๓ ตุลาคม พ.ศ. ๒๕๖๘ โดยจะเริ่มมีอากาศเย็นบริเวณภาคเหนือและภาคตะวันออกเฉียงเหนือ หลังจากนั้นอากาศเย็นจะขยายพื้นที่ครอบคลุมบริเวณภาคกลางและภาคตะวันออก โดยอุณหภูมิต่ำสุดบริเวณประเทศไทยตอนบนจะลดลงต่ำกว่า ๒๓ องศาเซลเซียส ซึ่งอยู่ในเกณฑ์อากาศเย็นเกือบทั่วไป และลมชั้นบนที่พัดปกคลุมประเทศไทยที่ระดับความสูงประมาณ ๑๐๐ ถึง ๓,๕๐๐ เมตร ได้เปลี่ยนเป็นลมตะวันออกเฉียงเหนือหรือลมตะวันออก ส่วนลมชั้นบนที่ระดับความสูงประมาณ ๕,๐๐๐ เมตรขึ้นไป ได้เปลี่ยนเป็นลมฝ่ายตะวันตก ประกอบกับปริมาณและการกระจายของฝนบริเวณประเทศไทยตอนบนลดลงอย่างต่อเนื่อง ซึ่งถือว่าการเข้าสู่ฤดูหนาวของประเทศไทยในปีนี้ และจะสิ้นสุดประมาณปลายเดือนกุมภาพันธ์ ๒๕๖๙

อย่างไรก็ตาม ในช่วงเดือนตุลาคม ซึ่งเป็นช่วงต้นฤดูหนาว บริเวณประเทศไทยตอนบนจะยังคงมีฝนตกได้ในบางพื้นที่ สำหรับภาคใต้จะมีฝนตกต่อเนื่อง และมีฝนตกหนักถึงหนักมากหลายพื้นที่ โดยเฉพาะในเดือนพฤศจิกายนและธันวาคม พ.ศ. ๒๕๖๘

ประกาศ ณ วันที่ ๒๑ ตุลาคม พ.ศ. ๒๕๖๘

(นางสาวสุกันยาณี ยะวิญชาญ)
อธิบดีกรมอุตุนิยมวิทยา

8 มาตรการรองรับ ฤดูแล้ง ปี 2568/2569







1 **คาดการณ์ซีพีเอ และแจ้งเตือน**
พื้นที่เสี่ยงขาดแคลนน้ำ
(ก่อนและตลอดฤดูแล้ง)

2 **สร้างความมั่นคงน้ำ**
เพื่อการอุปโภคบริโภค และการเกษตร
อย่างมีประสิทธิภาพ
(ก่อนและตลอดฤดูแล้ง)

รายละเอียด 8 มาตรการ



3 **กำหนดแผนจัดสรรน้ำ และพื้นที่เพาะปลูกพืชฤดูแล้ง**
บริหารจัดการน้ำให้เป็นไปตามลำดับความสำคัญ
การใช้น้ำที่คณะกรรมการลุ่มน้ำกำหนด
(ก่อนและตลอดฤดูแล้ง)

4 **เพิ่มประสิทธิภาพการใช้น้ำ ประหยัดน้ำ และลดการสูญเสีย**
น้ำในทุกภาคส่วน
(ก่อนและตลอดฤดูแล้ง)

5 **เฝ้าระวังและแก้ไขคุณภาพน้ำ**
(ตลอดฤดูแล้ง)

6 **เสริมสร้างความเข้มแข็ง**
ด้านการบริหารจัดการน้ำ
ของชุมชน/องค์กรผู้ใช้น้ำ
(ตลอดฤดูแล้ง)

7 **สร้างการรับรู้**
ประชาสัมพันธ์
(ก่อนและตลอดฤดูแล้ง)

8 **ติดตามและประเมิน**
ผลการดำเนินการ
(ตลอดและหลังจากสิ้นสุดฤดูแล้ง)

✓ คณะกรรมการทรัพยากรน้ำแห่งชาติ (กนช.)
เห็นชอบเมื่อวันที่ 3 ธันวาคม 2568

จัดทำโดย กองบริหารจัดการลุ่มน้ำ สำนักงานทรัพยากรน้ำแห่งชาติ



การป้องกันและบรรเทาสาธารณภัยด้านการเกษตรในช่วงฤดูแล้ง กระทรวงเกษตรและสหกรณ์ ปี ๒๕๖๘/๖๙

คณะผู้จัดทำ

- | | |
|---|-----------------|
| ๑. เกษตรและสหกรณ์จังหวัดหนองคาย | ที่ปรึกษา |
| ๒. กลุ่มสารสนเทศการเกษตร
สำนักงานเกษตรและสหกรณ์จังหวัดหนองคาย | สนับสนุนข้อมูล |
| ๓. คณะกรรมการศูนย์ติดตามและแก้ไขปัญหาภัยพิบัติด้านการเกษตร
จังหวัดหนองคาย | สนับสนุนข้อมูล |
| ๔. กลุ่มช่วยเหลือเกษตรกรและโครงการพิเศษ
สำนักงานเกษตรและสหกรณ์จังหวัดหนองคาย | เรียบเรียง |
| ๕. นายเอกจุฑา แสงมณี
นักวิเคราะห์นโยบายและแผนปฏิบัติการ | ผู้รวบรวมข้อมูล |