



รายงานประมาณการ เศรษฐกิจจังหวัดปทุมธานี

ฉบับที่ 2/2568



สำนักงานคลังจังหวัดปทุมธานี
โทรศัพท์ 0 2581 0871 โทรสาร 0 2581 0872
<https://www.cgd.go.th/ptt>



รายงานประมาณการเศรษฐกิจจังหวัดปทุมธานี ณ 30 มิถุนายน 2568

เศรษฐกิจจังหวัดปทุมธานี ปี 2568 คาดว่าขยายตัวให้อัตราร้อยละ 2.4 โดยได้รับปัจจัยสนับสนุนจากภาคเกษตรกรรม ภาคบริการ และภาคอุตสาหกรรม

ด้านการผลิต



ภาคเกษตรกรรม	4.7%
ภาคอุตสาหกรรม	0.2%
ภาคบริการ	2.0%

ด้านการใช้จ่าย



การบริโภคภาคเอกชน	6.0%
การลงทุนภาคเอกชน	-6.4%
การใช้จ่ายภาครัฐ	16.6%



รายได้เกษตรกร -2.8%



อัตราเงินเฟ้อ 0.7%



จำนวนผู้มีงานทำ 0.9%

ปัจจัยสนับสนุนเศรษฐกิจในปี 2568

- มาตรการเร่งรัดการเบิกจ่าย การเร่งลงทุนในโครงสร้างพื้นฐาน เป็นปัจจัยสำคัญในการขับเคลื่อนเศรษฐกิจ เพิ่มความสามารถในการแข่งขันและส่งผลดีต่อเศรษฐกิจไทยในระยะยาว
- นโยบายส่งเสริมประเทศไทยให้เป็นศูนย์กลางการท่องเที่ยวและการใช้จ่าย นำไปสู่จำนวนนักท่องเที่ยวและรายได้จากการท่องเที่ยวที่เพิ่มขึ้น ส่งผลดีให้แก่ธุรกิจการท่องเที่ยวและธุรกิจที่เกี่ยวข้องในพื้นที่
- นโยบายกระตุ้นเศรษฐกิจจากภาครัฐ ผ่านโครงการ/มาตรการต่างๆ ช่วยเพิ่มกำลังซื้อ ก่อให้เกิดการบริโภคและการจ้างงานภายในประเทศ

ปัจจัยเสี่ยงเศรษฐกิจใน ปี 2568 ที่ต้องติดตามอย่างต่อเนื่อง

- สถานการณ์หนี้ภาคครัวเรือนที่อยู่ในระดับสูง และปัญหาหนี้ในระบบ ส่งผลต่อการเข้าถึงสินเชื่อ
- ความเสี่ยงจากสภาพอากาศที่แปรปรวน อาจทำให้พื้นที่การเกษตรได้รับความเสียหาย ส่งผลกระทบต่อปริมาณ คุณภาพ และราคาของผลิตผลทางการเกษตร
- สงครามการค้าและการกีดกันทางการค้าที่รุนแรง เร่งให้เกิดปัญหาภูมิรัฐศาสตร์
- ปัญหาเศรษฐกิจของประเทศคู่ค้าที่สำคัญ ส่งผลกระทบต่อการส่งออกและการลงทุน
- ค่าเงินบาทที่ผันผวน ส่งผลต่อความสามารถในการแข่งขัน และต้นทุนการนำเข้าของสินค้า
- ความไม่แน่นอนทางการเมือง ส่งผลต่อนโยบายเศรษฐกิจ กระทบต่อความเชื่อมั่นของนักลงทุน



รายงานประมาณการเศรษฐกิจจังหวัดปทุมธานี

สำนักงานคลังจังหวัดปทุมธานี

เลขที่ 1 ถนนปทุมธานีเฉลิมพระเกียรติ อำเภอเมืองปทุมธานี จังหวัดปทุมธานี 12000

โทรศัพท์ 0 2581 0871 โทรสาร 0 2581 0872 www.cgd.go.th/ptt

ฉบับที่ 2/2568

วันที่ 30 มิถุนายน 2568

รายงานประมาณการเศรษฐกิจจังหวัดปทุมธานี ปี 2568

“เศรษฐกิจจังหวัดปทุมธานี ในปี 2568 คาดว่าขยายตัวในอัตราร้อยละ 2.4

โดยได้รับปัจจัยสนับสนุนจากภาคเกษตรกรรม ภาคบริการ และภาคอุตสาหกรรม”

เศรษฐกิจจังหวัดปทุมธานีในปี 2568

สำนักงานคลังจังหวัดปทุมธานี ได้ประเมินภาวะเศรษฐกิจจังหวัดปทุมธานี ในปี 2568 คาดว่าเศรษฐกิจมีแนวโน้มขยายตัวในอัตราร้อยละ 2.4 (โดยมีช่วงคาดการณ์ที่ร้อยละ -0.1 – 4.9) ภายใต้สมมติฐานดังนี้

ด้านอุปทาน(การผลิต) คาดว่าขยายตัว จากภาคเกษตรกรรมที่คาดว่าขยายตัวร้อยละ 4.7 (โดยมีช่วงคาดการณ์ที่ร้อยละ -3.7 – 19.1) พื้นตัวจากปีก่อน ที่หดตัวร้อยละ -0.6 จากปริมาณน้ำที่คาดว่าจะมีเพียงพอ สภาพอากาศที่เอื้ออำนวยต่อการเพาะปลูก ทำให้ผลผลิตสินค้าเกษตรออกสู่ตลาดเพิ่มขึ้น **ภาคบริการ** คาดว่าขยายตัวร้อยละ 2.0 (โดยมีช่วงคาดการณ์ที่ร้อยละ -0.3 – 4.4) ชะลอตัวจากปีก่อน ที่ขยายตัวร้อยละ 14.0 จากเครื่องชี้จำนวนนักท่องเที่ยว (ผู้เยี่ยมเยือน) รายได้จากนักท่องเที่ยว (ผู้เยี่ยมเยือน) ยอดขายที่ผู้ประกอบการแจ้งเสียภาษีมูลค่าเพิ่ม สาขาการขนส่งและการขายปลีก การซ่อมยานยนต์และจักรยานยนต์ สาขาการขนส่งและสถานที่เก็บสินค้า และสาขาอสังหาริมทรัพย์ ที่คาดว่าขยายตัว รวมถึงยอดขายที่ผู้ประกอบการแจ้งเสียภาษีมูลค่าเพิ่ม สาขาการก่อสร้างที่พื้นตัว สำหรับ**ภาคอุตสาหกรรม**คาดว่าขยายตัวร้อยละ 0.2 (โดยมีช่วงคาดการณ์ที่ร้อยละ -1.7 – 2) พื้นตัวจากปีก่อนที่หดตัวร้อยละ -2.2 สะท้อนจากเครื่องชี้ยอดขายที่ผู้ประกอบการแจ้งเสียภาษีมูลค่าเพิ่ม สาขาการผลิตที่คาดว่าขยายตัว รวมถึงเครื่องชี้จำนวนโรงงานอุตสาหกรรมและทุนจดทะเบียนของอุตสาหกรรมในจังหวัดปทุมธานี ที่คาดว่าขยายตัว

ด้านอุปสงค์(การใช้จ่าย) คาดว่าขยายตัว จากการใช้จ่ายภาครัฐที่คาดว่าขยายตัวร้อยละ 16.6 (โดยมีช่วงคาดการณ์ที่ร้อยละ 11.6 – 21.6) ต่อเนื่องจากปีก่อน ที่ขยายตัวร้อยละ 7.0 จากการขยายตัวของงบเบิกจ่ายรายจ่ายประจำและรายจ่ายลงทุน การบริโภคภาคเอกชนคาดว่าขยายตัวร้อยละ 6.0 (โดยมีช่วงคาดการณ์ที่ ร้อยละ 4 – 8.1) ต่อเนื่องจากปีก่อน ที่ขยายตัวร้อยละ 2.7 สะท้อนจากเครื่องชี้ภาษีมูลค่าเพิ่มที่จัดเก็บได้ ที่คาดว่าขยายตัว สำหรับการลงทุนภาคเอกชนคาดว่าหดตัวร้อยละ -6.4 (โดยมีช่วงคาดการณ์ที่ร้อยละ -12.8 – 0.5) หดตัวจากปีก่อน ที่ขยายตัวร้อยละ 4.7 สะท้อนจากเครื่องชี้พื้นที่ขออนุญาตก่อสร้างรวมที่คาดว่าหดตัว

ด้านเสถียรภาพทางเศรษฐกิจภายในจังหวัด คาดว่าอัตราเงินเฟ้อในปี 2568 จะอยู่ที่ร้อยละ 0.7 ต่อปี (โดยมีช่วงคาดการณ์ที่ร้อยละ -0.4 – 1.7) สำหรับจำนวนผู้มีงานทำของจังหวัดปทุมธานีในปี 2568 คาดว่ามีประมาณ 1,188,751 คนต่อปี (โดยมีช่วงคาดการณ์ที่ 1,163,567 – 1,221,085 คนต่อปี)

ปัจจัยสนับสนุนเศรษฐกิจใน ปี 2568

1. มาตรการเร่งรัดการเบิกจ่าย รวมถึงการเร่งลงทุนในโครงสร้างพื้นฐาน เป็นปัจจัยสำคัญในการขับเคลื่อนเศรษฐกิจภายในประเทศ ซึ่งจะเพิ่มความสามารถในการแข่งขันและส่งผลดีต่อเศรษฐกิจไทยในระยะยาว
2. นโยบายส่งเสริมประเทศไทยให้เป็นศูนย์กลางการท่องเที่ยวและการใช้จ่าย นำไปสู่จำนวนนักท่องเที่ยวและรายได้จากการท่องเที่ยวที่เพิ่มขึ้น ส่งผลดีให้แก่ธุรกิจการท่องเที่ยวและธุรกิจที่เกี่ยวข้องในพื้นที่
3. นโยบายกระตุ้นเศรษฐกิจจากภาครัฐ ผ่านโครงการ/มาตรการต่างๆ ช่วยเพิ่มกำลังซื้อ ก่อให้เกิดการบริโภคและการจ้างงานภายในประเทศ

ปัจจัยเสี่ยงเศรษฐกิจใน ปี 2568 ที่ต้องติดตามอย่างต่อเนื่อง

1. สถานการณ์หนี้ภาคครัวเรือนที่อยู่ในระดับสูง และปัญหาหนี้นอกระบบ ส่งผลต่อการเข้าถึงสินเชื่อ
2. ความเสี่ยงจากสภาพอากาศที่แปรปรวน อาจทำให้พื้นที่การเกษตรได้รับความเสียหาย ส่งผลกระทบต่อปริมาณ คุณภาพ และราคาของผลิตผลทางการเกษตร
3. สงครามการค้าและการกีดกันทางการค้าที่รุนแรง เร่งให้เกิดปัญหาภูมิรัฐศาสตร์
4. ปัญหาเศรษฐกิจของประเทศคู่ค้าที่สำคัญ ส่งผลกระทบต่อ การส่งออกและการลงทุน
5. ค่าเงินบาทที่ผันผวน ส่งผลต่อความสามารถในการแข่งขัน และต้นทุนการนำเข้าของสินค้า
6. ความไม่แน่นอนทางการเมือง ส่งผลต่อนโยบายเศรษฐกิจ กระทบต่อความเชื่อมั่นของนักลงทุน

ตารางสมมติฐานหลัก ปี 2568
(ณ เดือนมิถุนายน 2568)

รายการ	2566 ^E	2568 ^F (ณ เดือนมิถุนายน 2568)		
		เฉลี่ย	เฉลี่ย	ช่วงคาดการณ์
สมมติฐานหลัก				
สมมติฐานภายนอก				
1) ปริมาณผลผลิต : ข้าว (ตัน)	351,957.5	354,889.1	362,830.6	352921.2 - 381008.9
(ร้อยละต่อปี)	-11.1	0.8	2.2	-0.6 - 7.4
2) ปริมาณผลผลิต : กัญชวยหอม (เครือ)	1,784,251.0	1,832,135.6	2,106,467.3	1754783 - 2772021
(ร้อยละต่อปี)	-28.0	2.7	15.0	-4.2 - 51.3
3) ปริมาณผลผลิต : กัญชวยน้ำว่า (เครือ)	2,010,058.0	1,900,606.7	1,940,582.8	1686598 - 2345349
(ร้อยละต่อปี)	-16.6	-5.4	2.1	-11.3 - 23.4
4) ราคาเกษตรกรขายได้เฉลี่ย : ข้าว (บาทต่อตัน)	9,435.8	10,075.0	9,367.9	8630.2 - 10105.5
5) ราคาเกษตรกรขายได้เฉลี่ย : กัญชวยหอม (บาทต่อเครือ)	392.1	360.6	306.4	331.6 - 345.2
6) ราคาเกษตรกรขายได้เฉลี่ย : กัญชวยน้ำว่า (บาทต่อเครือ)	228.4	249.8	238.9	285.8 - 240.6
7) ยอดขายที่ผู้ประกอบการแจ้งเสียภาษีมูลค่าเพิ่ม สาขาการผลิต (ร้อยละต่อปี)	-3.7	2.3	3.4	0.6 - 6.2
8) ยอดขายที่ผู้ประกอบการแจ้งเสียภาษีมูลค่าเพิ่ม สาขาไฟฟ้า ก๊าซ ไอน้ำ และระบบปรับอากาศ (ร้อยละต่อปี)	-5.0	-9.8	-4.8	-5.8 - -3.8
9) ปริมาณการใช้ไฟฟ้าภาคอุตสาหกรรม (ร้อยละต่อปี)	0.4	2.9	-0.76	-1.8 - 0.2
10) จำนวนโรงงานอุตสาหกรรมในจังหวัด (แห่ง)	3,460	3,544	3,597	3562 - 3633
11) ทุนจดทะเบียนของอุตสาหกรรม (ร้อยละต่อปี)	14.8	4.2	3.7	2.7 - 4.7
12) จำนวนนักท่องเที่ยว (ผู้เยี่ยมเยือน) (คนต่อปี)	2,892,170	3,393,041	3,467,179	3357753 - 3576605
13) รายได้จากนักท่องเที่ยว (ผู้เยี่ยมเยือน) (ล้านบาท)	4,182.4	5,416.0	5,674.1	5647.8 - 5700.3
14) ยอดขายที่ผู้ประกอบการแจ้งเสียภาษีมูลค่าเพิ่ม สาขาการก่อสร้าง (ร้อยละต่อปี)	9.4	-2.9	9.8	2.3 - 17.3
15) ยอดขายที่ผู้ประกอบการแจ้งเสียภาษีมูลค่าเพิ่ม สาขาการขายส่ง และการขายปลีก การซ่อมยานยนต์ และจักรยานยนต์ (ร้อยละต่อปี)	9.4	6.9	1.9	0.7 - 3.6
16) ยอดขายที่ผู้ประกอบการแจ้งเสียภาษีมูลค่าเพิ่ม สาขาการขนส่งและสถานที่เก็บสินค้า (ร้อยละต่อปี)	0.3	11.4	1.3	-0.9 - 3.6
17) ยอดขายที่ผู้ประกอบการแจ้งเสียภาษีมูลค่าเพิ่ม สาขาอสังหาริมทรัพย์ (ร้อยละต่อปี)	3.8	19.4	0.7	-1.3 - 2.6
18) ภาษีมูลค่าเพิ่มที่จัดเก็บได้ (ร้อยละต่อปี)	16.2	2.8	6.1	4 - 8.1
19) พื้นที่ขออนุญาตก่อสร้างรวม (ร้อยละต่อปี)	-13.9	12.2	-18.6	-19.6 - -17.6
20) สินเชื่อเพื่อการลงทุน (ล้านบาท)	60,569.1	60,164.4	62,253.6	55730.3 - 69291.3
สมมติฐานด้านนโยบาย				
21) รายจ่ายประจำรัฐบาลกลาง (ล้านบาท)	5,109.8	5,801.4	6,332.2	6042.1 - 6622.3
(ร้อยละต่อปี)	4.0	13.5	9.2	4.2 - 14.2
22) รายจ่ายลงทุนรัฐบาลกลาง (ล้านบาท)	4,420.6	4,128.6	5,589.7	5383.3 - 5796.1
(ร้อยละต่อปี)	32.8	-6.6	35.4	30.4 - 40.4

E = Estimate : การประมาณการ

F = Forecast : การพยากรณ์

ตารางผลการประมาณการเศรษฐกิจจังหวัดปทุมธานี ปี 2568
(ณ เดือนมิถุนายน 2568)

รายการ	2566 ^E	2567 ^E	2568 ^F	
		เฉลี่ย	เฉลี่ย	ช่วงคาดการณ์
ผลการประมาณการ				
1) อัตราการขยายตัวทางเศรษฐกิจ (ร้อยละต่อปี)	0.2	6.6	2.4	-0.1 - 4.9
2) อัตราการขยายตัวทางเศรษฐกิจด้านอุปทาน (ร้อยละต่อปี)	3.3	7.1	1.3	-0.9 - 3.6
3) อัตราการขยายตัวของภาคเกษตรกรรม (ร้อยละต่อปี)	-17.9	-0.6	4.7	-3.7 - 19.1
4) อัตราการขยายตัวของภาคอุตสาหกรรม (ร้อยละต่อปี)	-3.2	-2.2	0.2	-1.7 - 2
5) อัตราการขยายตัวของภาคบริการ (ร้อยละต่อปี)	9.1	14.0	2.0	-0.3 - 4.4
6) อัตราการขยายตัวทางเศรษฐกิจด้านอุปสงค์ (ร้อยละต่อปี)	10.2	5.0	8.9	4.8 - 13.2
7) อัตราการขยายตัวของการบริโภคภาคเอกชน (ร้อยละต่อปี)	16.2	2.7	6.0	4 - 8.1
8) อัตราการขยายตัวของการลงทุนภาคเอกชน (ร้อยละต่อปี)	-5.2	4.7	-6.4	-12.8 - 0.5
9) อัตราการขยายตัวของรายจ่ายรัฐบาล (ร้อยละต่อปี)	11.9	7.0	16.6	11.6 - 21.6
10) อัตราการขยายตัวของรายได้เกษตรกร (ร้อยละต่อปี)	-5.9	3.6	-2.8	-14.8 - 19.2
11) อัตราเงินเฟ้อ (ร้อยละต่อปี)	1.5	0.5	0.7	-0.4 - 1.7
12) จำนวนผู้มีงานทำ (คน)	1,138,775	1,178,654	1,188,751	1163567 - 1221085
เปลี่ยนแปลง (คน)	31,653	39,879	10,097	-15087 - 42432

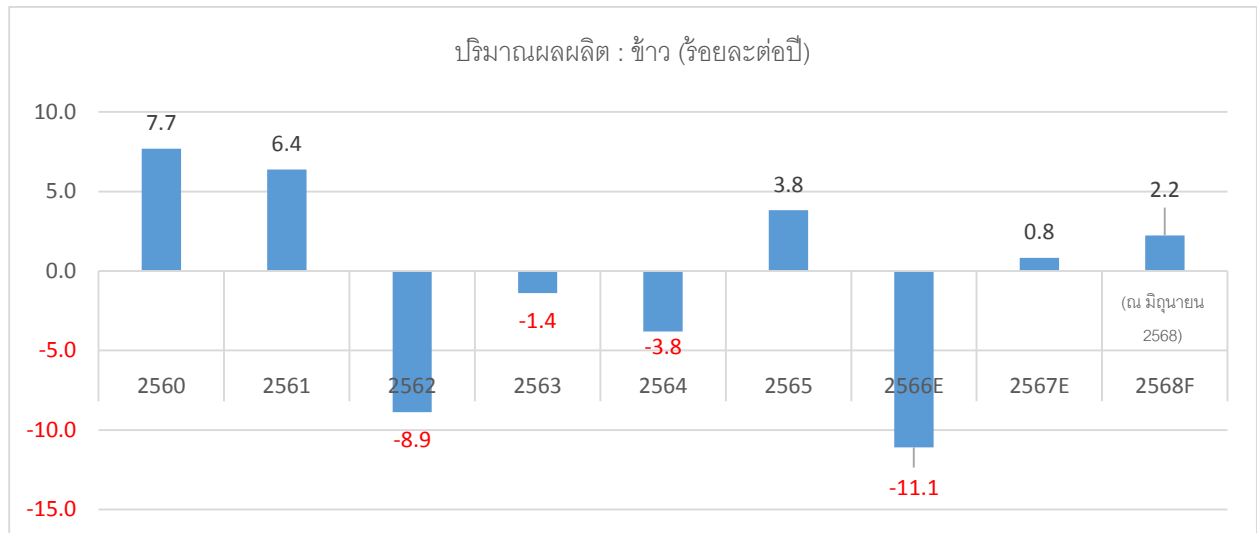
E = Estimate : การประมาณการ

F = Forecast : การพยากรณ์

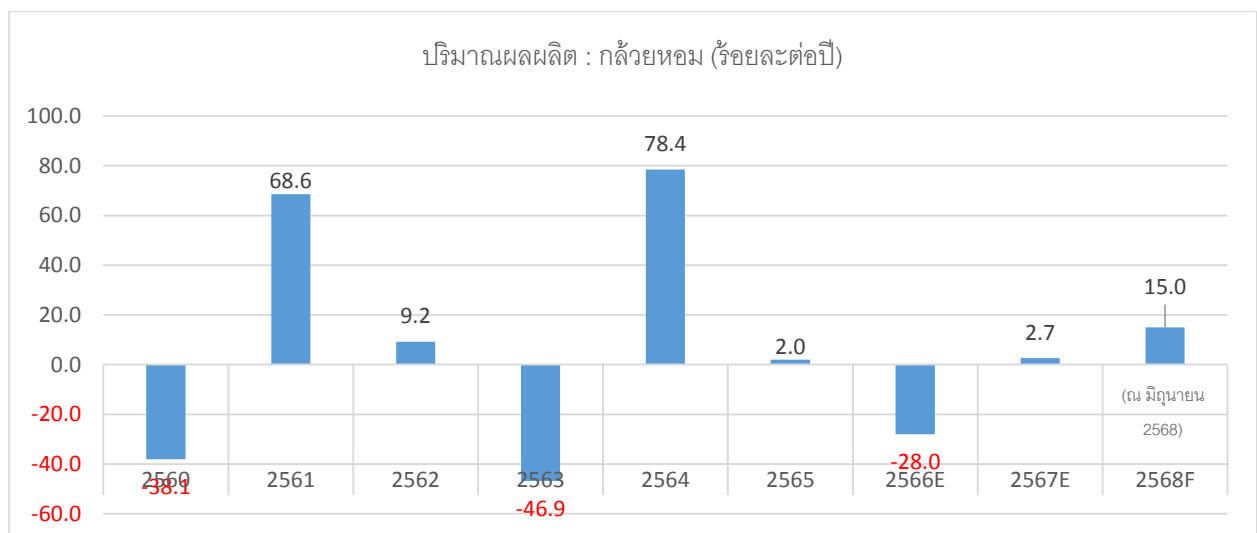
สมมติฐานหลักในการประมาณการเศรษฐกิจจังหวัดปทุมธานี

1. ด้านอุปทาน ในปี 2568 คาดว่าจะขยายตัวร้อยละ 1.3 (โดยมีช่วงคาดการณ์ที่ร้อยละ -0.9 – 3.6) จากภาคเกษตรกรรม ภาคบริการ และภาคอุตสาหกรรม ที่คาดว่าจะขยายตัวร้อยละ 4.7 2.0 และ 0.2 ตามลำดับ โดยมีรายละเอียดสมมติฐานดังนี้

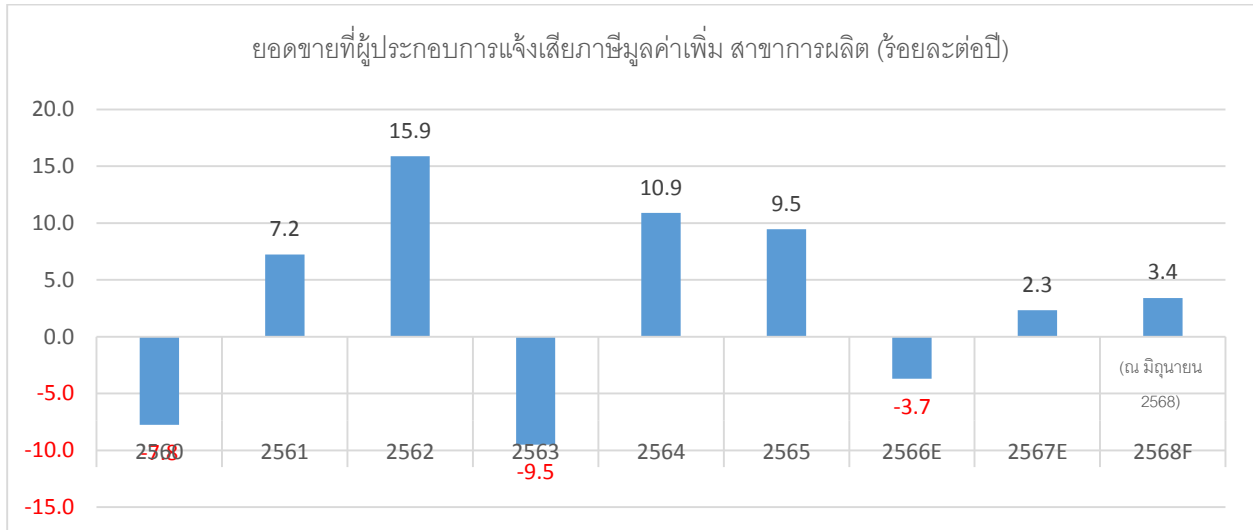
↳ 1.1 ปริมาณผลผลิตข้าว ในปี 2568 คาดว่าจะขยายตัวร้อยละ 2.2 (โดยมีช่วงคาดการณ์ที่ร้อยละ -0.6 – 7.4) ต่อเนื่องจากปีก่อน ที่ขยายตัวร้อยละ 0.8 จากปริมาณน้ำที่คาดว่าจะมีเพียงพอต่อการเพาะปลูก ทำให้ปริมาณผลผลิตข้าวของเกษตรกรในพื้นที่มีการขยายตัว



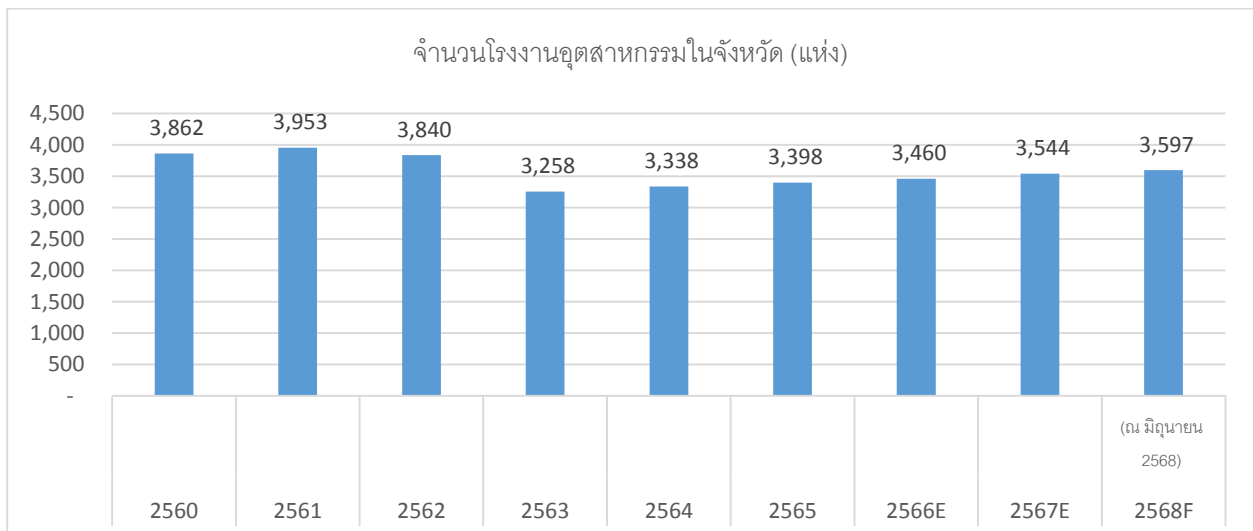
↳ 1.2 ปริมาณผลผลิตกล้วยหอม ในปี 2568 คาดว่าจะขยายตัวร้อยละ 15.0 (โดยมีช่วงคาดการณ์ที่ร้อยละ -4.2 – 51.3) ต่อเนื่องจากปีก่อน ที่ขยายตัวร้อยละ 2.7 จากสภาพอากาศที่เหมาะสมต่อการเพาะปลูก ความนิยมในการบริโภคกล้วยหอม และการสนับสนุนของภาครัฐ ซึ่งเกษตรกรในพื้นที่ได้รวมตัวกันจัดตั้งแปลงใหญ่ เพื่อร่วมกันผลิตและจำหน่าย โดยมีตลาดรองรับที่แน่นอน ส่งผลให้ปริมาณผลผลิตกล้วยหอมมีออกสู่ตลาดเพิ่มขึ้น



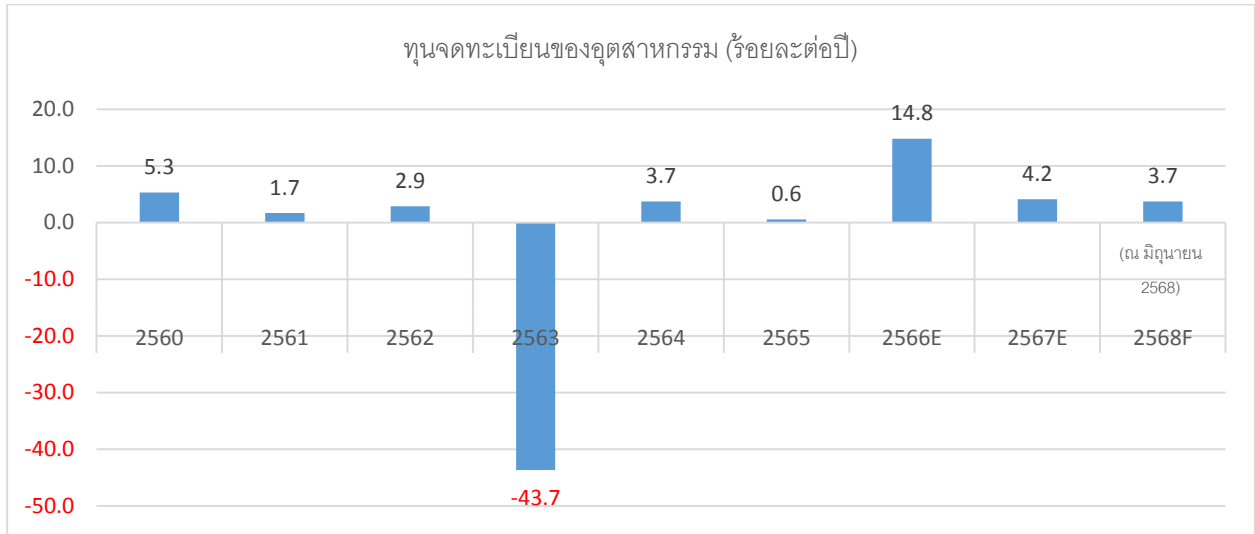
↳ 1.3 ยอดขายที่ผู้ประกอบการแจ้งเสียภาษีมูลค่าเพิ่ม สาขาการผลิต ในปี 2568 คาดว่าขยายตัวร้อยละ 3.4 (โดยมีช่วงคาดการณ์ที่ร้อยละ 0.6 – 6.2) ต่อเนื่องจากปีก่อน ที่ขยายตัวร้อยละ 2.3 ซึ่งภาคอุตสาหกรรมมีแนวโน้มเติบโต จากการฟื้นตัวของเศรษฐกิจโลก ทำให้ความต้องการบริโภคสินค้าและบริการเพิ่มสูงขึ้น ส่งผลให้ผู้ประกอบการมีการขยายกำลังการผลิตเพื่อรองรับความต้องการที่เพิ่มขึ้น แต่ยังคงต้องเฝ้าระวังผลกระทบที่เกิดขึ้นจากการกีดกันทางการค้า ซึ่งส่งผลต่อต้นทุนวัตถุดิบ ภาคการผลิตและการส่งออก รวมถึงอัตราการแลกเปลี่ยนที่ผันผวนได้



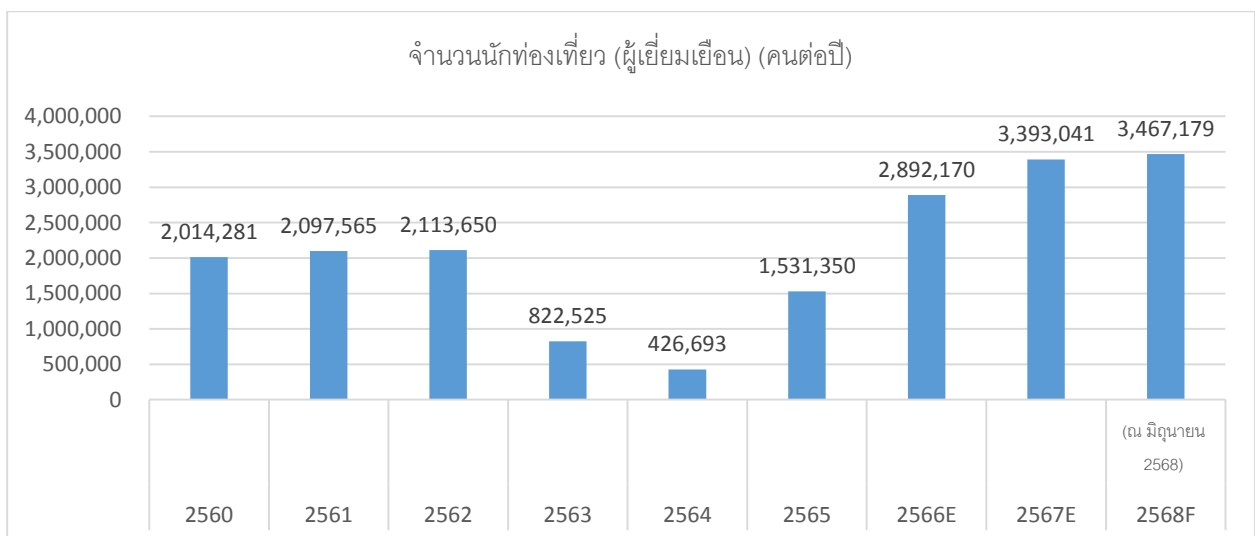
↳ 1.4 จำนวนโรงงานอุตสาหกรรมในจังหวัดปทุมธานี ปี 2568 คาดว่ามีประมาณ 3,597 แห่ง (โดยมีช่วงคาดการณ์ที่ 3,562 – 3,633 แห่ง) เพิ่มขึ้นจากปีที่ผ่านมา สอดคล้องกับการเพิ่มขึ้นของทุนจดทะเบียนของอุตสาหกรรมในพื้นที่จังหวัดปทุมธานี ที่มีการขยายตัว



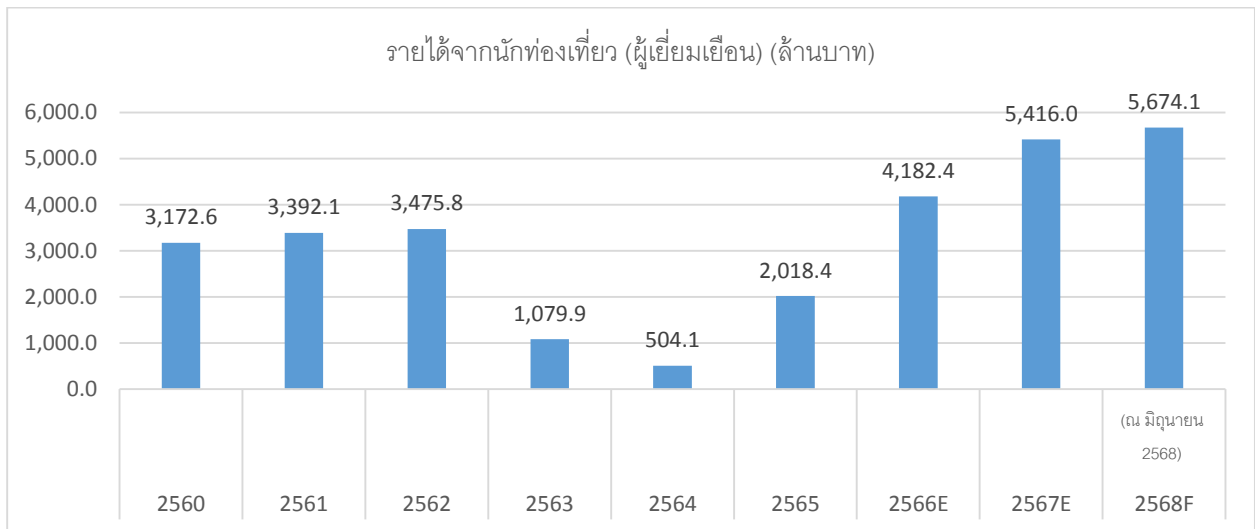
➤ 1.5 จำนวนทุนจดทะเบียนของอุตสาหกรรมในจังหวัดปทุมธานี ปี 2568 คาดว่าขยายตัวร้อยละ 3.7 (โดยมีช่วงคาดการณ์ที่ร้อยละ 2.7 – 4.7) ชะลอตัวจากปีก่อน ที่ขยายตัวร้อยละ 4.2 จากภาคอุตสาหกรรมที่ยังคงขยายตัว เป็นปัจจัยสนับสนุนในการเพิ่มทุนจดทะเบียนของอุตสาหกรรมในพื้นที่



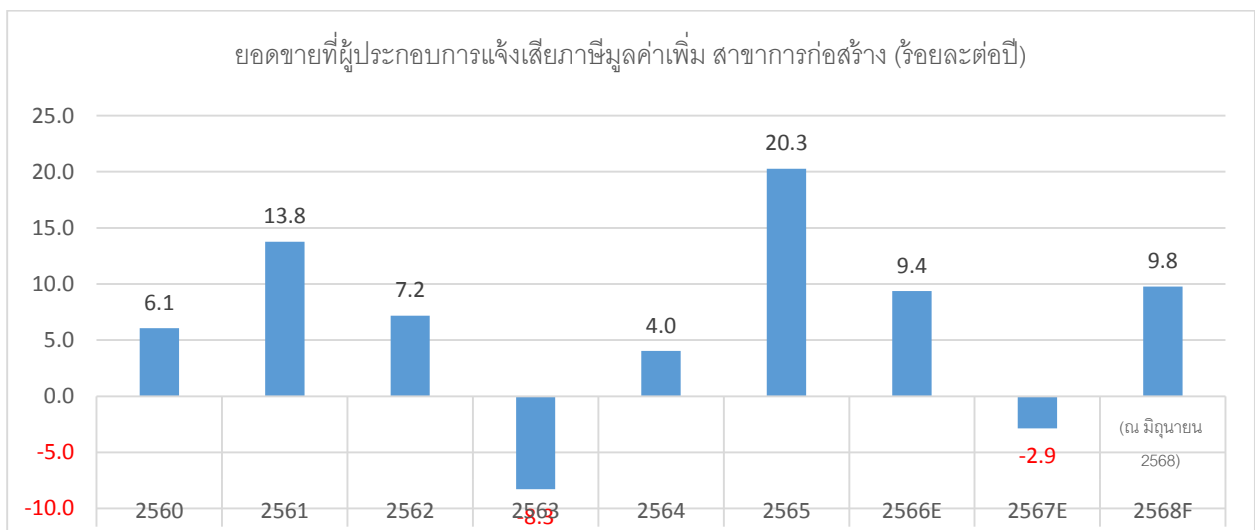
➤ 1.6 จำนวนนักท่องเที่ยว (ผู้เยี่ยมเยือน) ในปี 2568 คาดว่ามีประมาณ 3,467,179 คนต่อปี (โดยมีช่วงคาดการณ์ที่ 3,357,753 – 3,576,605 คนต่อปี) เพิ่มขึ้นจากปีที่ผ่านมา จากมาตรการส่งเสริมการท่องเที่ยวให้ประเทศไทยเป็น Amazing Grand tourism and Sport Year 2025 ภายใต้ความร่วมมือจากทุกภาคส่วนเพื่อส่งเสริมการท่องเที่ยวตลอดทั้งปี จังหวัดปทุมธานีมีกิจกรรมส่งเสริมการท่องเที่ยว ปี 2568 เช่น โครงการส่งเสริมการท่องเที่ยวจังหวัดปทุมธานี กิจกรรมการท่องเที่ยวเชิงอาหารจังหวัดปทุมธานี กิจกรรมฟื้นฟูตลาดวิถีชุมชนจังหวัดปทุมธานี กิจกรรมคาราวานแรลลี่วิถีชุมชนจังหวัดปทุมธานี และกิจกรรมแข่งขันเรือยาวชิงถ้วยพระราชทานและส่งเสริมการท่องเที่ยวเชิงวัฒนธรรมอาหารพื้นถิ่นจังหวัดปทุมธานี ซึ่งคาดว่าจะการจัดกิจกรรมดังกล่าว จะส่งผลให้นักท่องเที่ยวเดินทางเข้ามาภายในจังหวัดปทุมธานีเพิ่มขึ้น



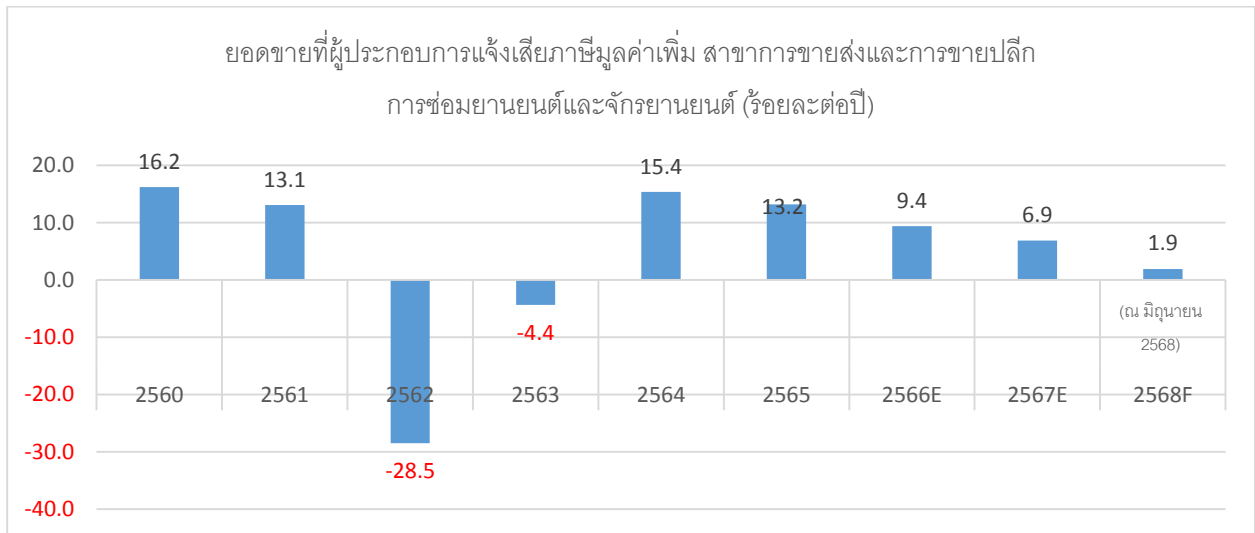
↳ 1.7 รายได้จากนักท่องเที่ยว (ผู้เยี่ยมชมเยือน) ในปี 2568 คาดว่ามีประมาณ 5,674.1 ล้านบาท (โดยมีช่วงคาดการณ์ที่ 5,647.8 – 5,700.3 ล้านบาท) เพิ่มขึ้นจากปีที่ผ่านมา ซึ่งจังหวัดปทุมธานีมีกิจกรรมส่งเสริมการท่องเที่ยวอย่างต่อเนื่อง ก่อให้เกิดรายได้แก่ผู้ประกอบการในพื้นที่



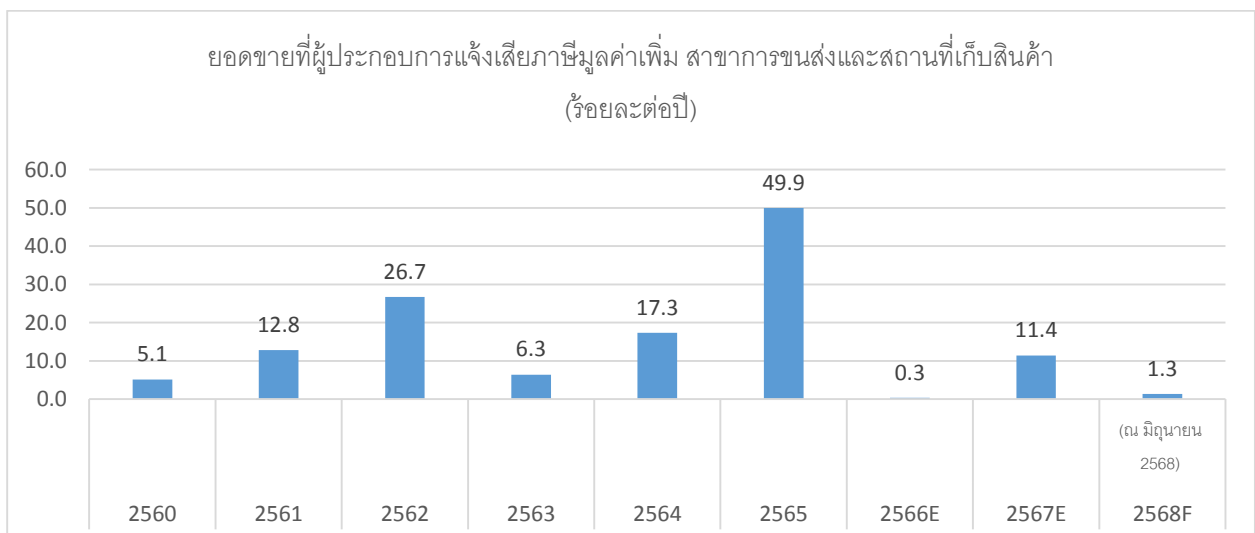
↳ 1.8 ยอดขายที่ผู้ประกอบการแจ้งเสียภาษีมูลค่าเพิ่ม สาขาการก่อสร้าง ในปี 2568 คาดว่าขยายตัวร้อยละ 9.8 (โดยมีช่วงคาดการณ์ที่ร้อยละ 2.3 – 17.3) พ้นตัวจากปีก่อน ที่หดตัวร้อยละ -2.9 โดยได้รับแรงขับเคลื่อนจากการลงทุนในโครงสร้างพื้นฐานของรัฐ แต่ยังคงมีปัจจัยที่ต้องเฝ้าระวัง เช่น ราคาต้นทุนค่าวัสดุก่อสร้างที่อาจมีความผันผวน ซึ่งส่งผลกระทบต่อต้นทุนโครงการที่เพิ่มขึ้น



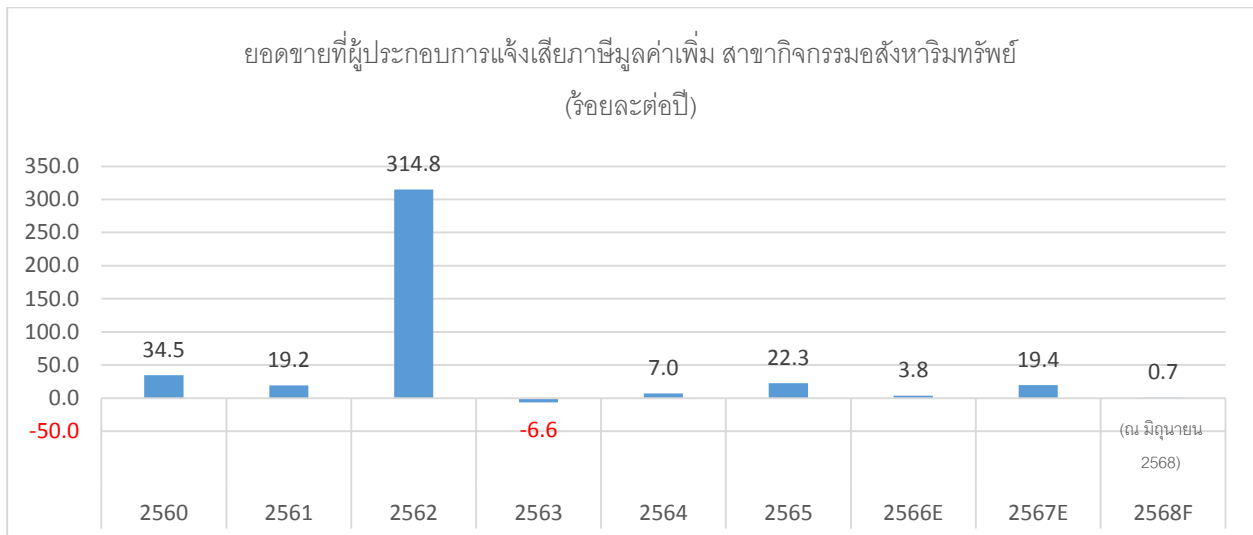
↳ 1.9 ยอดขายที่ผู้ประกอบการแจ้งเสียภาษีมูลค่าเพิ่ม สาขาการขายส่งและการขายปลีก การซ่อมยานยนต์และจักรยานยนต์ ในปี 2568 คาดว่าขยายตัวร้อยละ 1.9 (โดยมีช่วงคาดการณ์ที่ร้อยละ 0.7 – 3.6) ชะลอตัวจากปีก่อน ที่ขยายตัวร้อยละ 6.9 ซึ่งขยายตัวตามความต้องการบริโภคของประชาชน ผู้ประกอบการมีการแข่งขันด้านโปรโมชั่น และส่งเสริมการตลาดผ่านแพลตฟอร์มต่างๆ ทำให้ผู้บริโภคเข้าถึงสินค้าได้ง่าย จนเกิดการใช้จ่ายที่เพิ่มขึ้น สำหรับภาคอุตสาหกรรมยานยนต์ มีปัจจัยสนับสนุนหลักจากตลาดรถยนต์ไฟฟ้าที่ขยายตัว การแข่งขันในด้านราคา ทำให้ผู้บริโภคได้รับประโยชน์ ซึ่งนโยบายสนับสนุนจากรัฐ ได้แก่ มาตรการส่งเสริมการผลิตและการใช้รถยนต์ไฟฟ้า การเร่งเพิ่มสถานีชาร์จครอบคลุมทั่วประเทศ คาดว่าจะช่วยกระตุ้นการเติบโตของตลาดได้



↳ 1.10 ยอดขายที่ผู้ประกอบการแจ้งเสียภาษีมูลค่าเพิ่ม สาขาการขนส่งและสถานที่เก็บสินค้า ในปี 2568 คาดว่าจะขยายตัวร้อยละ 1.3 (โดยมีช่วงคาดการณ์ที่ร้อยละ -0.9 – 3.6) ชะลอตัวจากปีก่อน ที่ขยายตัวร้อยละ 11.4 ซึ่งการให้บริการด้านการขนส่งในเขตกรุงเทพฯและปริมณฑล ยังคงเป็นศูนย์กลางในการกระจายสินค้าที่สำคัญ การเติบโตของธุรกิจ E-commerce ส่งผลต่อความต้องการบริการขนส่งสินค้าและบริการจัดส่งสินค้า รวมถึงการลงทุนในโครงสร้างพื้นฐานด้านการขนส่งของภาครัฐ เช่น โครงการรถไฟทางคู่ ถนน และท่าเรือ ช่วยให้เกิดประสิทธิภาพและลดต้นทุนในการขนส่งได้

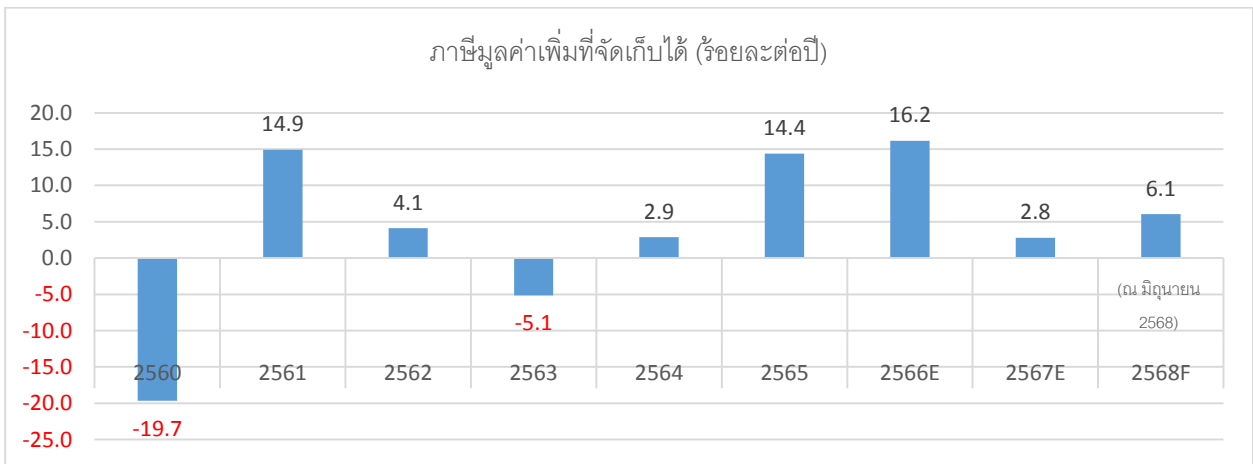


➔ 1.11 ยอดขายที่ผู้ประกอบการแจ้งเสียภาษีมูลค่าเพิ่ม สาขาอสังหาริมทรัพย์ ในปี 2568 คาดว่า จะขยายตัวร้อยละ 0.7 (โดยมีช่วงคาดการณ์ที่ร้อยละ -1.3 – 2.6) ชะลอลดตัวจากปีก่อน ที่ขยายตัวร้อยละ 19.4 โดย ภาครัฐมีมาตรการลดค่าธรรมเนียมจดทะเบียนสิทธิและนิติกรรมสำหรับที่อยู่อาศัย ปี 2568 โดยกำหนดลดอัตรา ค่าธรรมเนียม 2 ประเภท ได้แก่ ค่าจดทะเบียนโอนอสังหาริมทรัพย์ จากอัตราเดิม 2% เหลือเพียง 0.01% และค่า จดทะเบียนการจำนอง จากเดิม 1% เหลือ 0.01% ซึ่งมาตรการนี้จะช่วยลดภาระค่าใช้จ่ายในการโอนและจด จำนองอสังหาริมทรัพย์ ส่งเสริมให้ประชาชนมีที่อยู่อาศัยเป็นของตนเอง กระตุ้นตลาดอสังหาริมทรัพย์ในประเทศ และระบายอุปทานคงค้างในตลาด

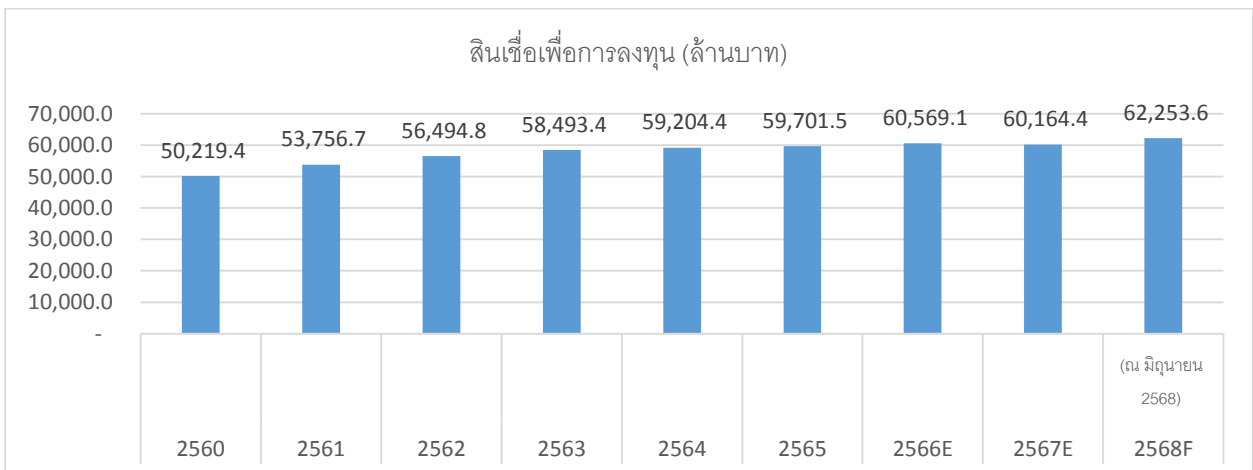


2. ด้านอุปสงค์ในปี 2568 คาดว่าจะขยายตัวร้อยละ 8.9 (โดยมีช่วงคาดการณ์ที่ร้อยละ 4.8 – 13.2) จากการใช้จ่ายภาครัฐ และการบริโภคภาคเอกชน ที่คาดว่าจะขยายตัวร้อยละ 16.6 และ 6.0 ตามลำดับ สำหรับการลงทุนภาคเอกชน คาดว่าหดตัวร้อยละ -6.4 โดยมีรายละเอียดสมมติฐานดังนี้

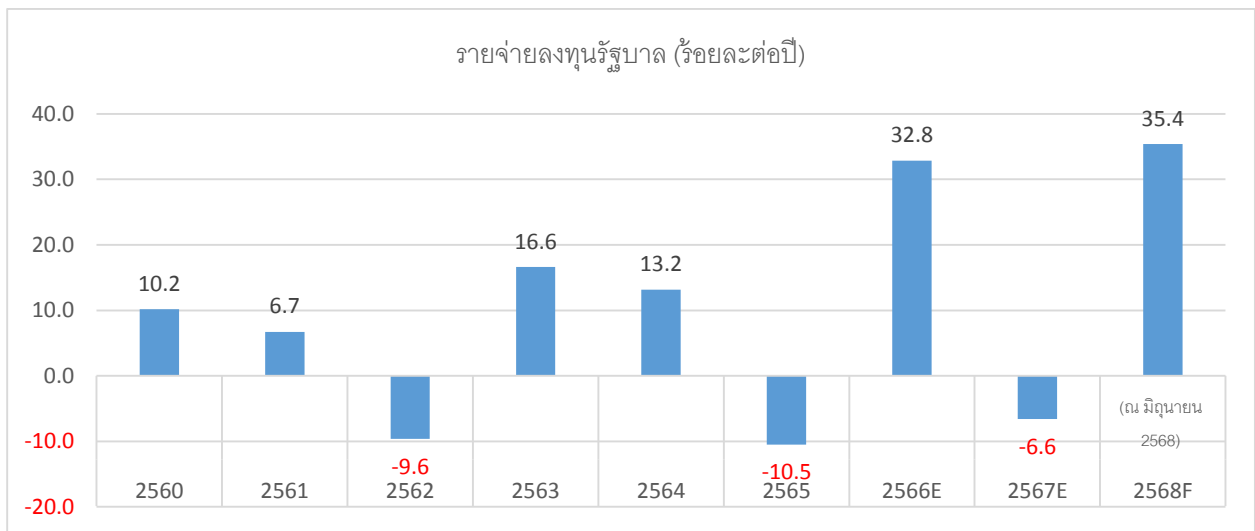
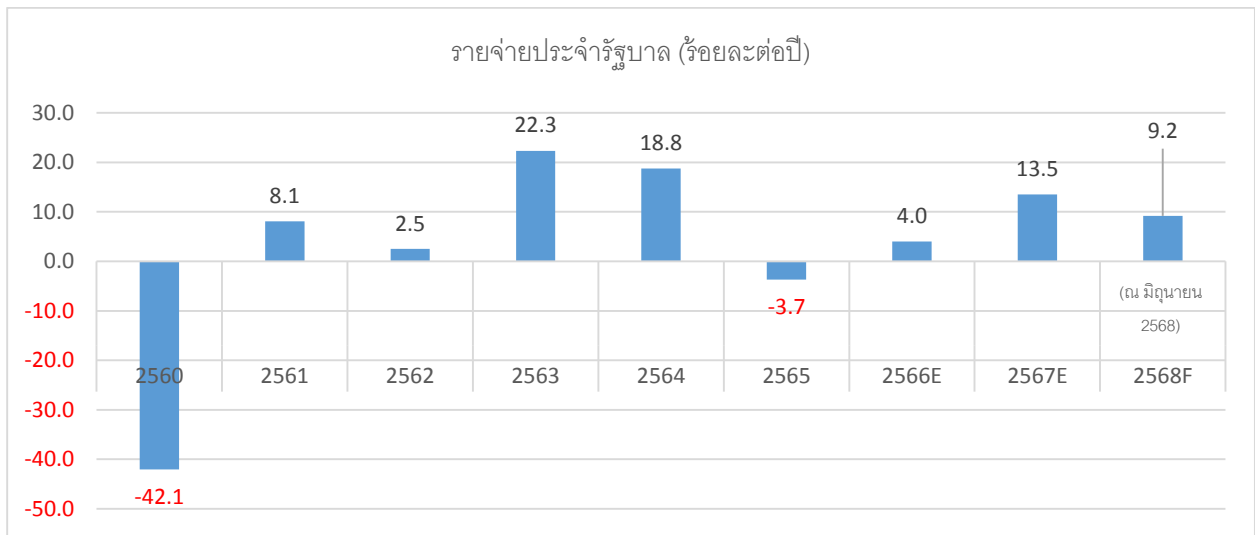
↳ 2.1 ภาษีมูลค่าเพิ่มที่จัดเก็บได้ในปี 2568 คาดว่าขยายตัวร้อยละ 6.1 (โดยมีช่วงคาดการณ์ที่ร้อยละ 4 – 8.1) ต่อเนื่องจากปีก่อน ที่ขยายตัวร้อยละ 2.8 จากนโยบายกระตุ้นเศรษฐกิจจากภาครัฐ ผ่านโครงการ/มาตรการ ต่างๆ ได้แก่ โครงการกระตุ้นเศรษฐกิจผ่านผู้สูงอายุ รวมถึงมาตรการ Easy E-Receipt 2.0 ช่วยเพิ่มกำลังซื้อให้กับประชาชนและกระตุ้นให้เกิดการใช้จ่าย ส่งผลให้มีเม็ดเงินหมุนเวียนเข้าสู่ระบบเศรษฐกิจ ทำให้ภาครัฐสามารถจัดเก็บภาษีมูลค่าเพิ่มได้สูงขึ้น (กรม.มีมติเห็นชอบขยายระยะเวลาการลดอัตราภาษีมูลค่าเพิ่มเหลือร้อยละ 7 (รวมภาษีท้องถิ่น) ออกไปอีก 1 ปี สำหรับการขายสินค้า การให้บริการ หรือการนำเข้าทุกกรณี ตั้งแต่วันที่ 1 ตุลาคม 2567 ถึง 30 กันยายน 2568 เพื่อรักษาระดับการขยายตัวของการอุปโภคบริโภคภายในประเทศ ภาคธุรกิจและภาคครัวเรือน จะได้ไม่มีภาระทางภาษีเพิ่มขึ้น ซึ่งจะส่งผลให้ภาคเศรษฐกิจไทยขยายตัวได้ตามเป้าหมาย)



↳ 2.2 สินเชื่อเพื่อการลงทุน ของสถาบันการเงินในจังหวัดปทุมธานี ในปี 2568 คาดว่ามีการให้สินเชื่อเป็นจำนวนเงิน 62,253.6 ล้านบาท (โดยมีช่วงคาดการณ์ที่ 55,730.3 – 69,291.3 ล้านบาท) ขยายตัวเมื่อเทียบกับปีก่อน ซึ่งเศรษฐกิจไทยมีแนวโน้มขยายตัวต่ำกว่าที่คาดการณ์ไว้ คณะกรรมการนโยบายการเงิน (กนง.) จึงมีมติปรับลดอัตราดอกเบี้ยนโยบายลง เพื่อช่วยกระตุ้นและส่งเสริมให้เกิดการใช้จ่ายและการลงทุนในระบบเศรษฐกิจ



➤ 2.3 การใช้จ่ายภาครัฐ ในปี 2568 การเบิกจ่ายรายจ่ายประจำคาดว่าจะเพิ่มขึ้น ร้อยละ 9.2 (โดยมีช่วงคาดการณ์ที่ร้อยละ 4.2 – 14.2) การเบิกจ่ายรายจ่ายลงทุนคาดว่าจะเพิ่มขึ้น ร้อยละ 35.4 (โดยมีช่วงคาดการณ์ที่ร้อยละ 30.4 – 40.4) ซึ่งในปี 2568 จังหวัดปทุมธานีได้รับงบประมาณเพิ่มขึ้นเมื่อเทียบกับปีที่ผ่านมา และได้ดำเนินการเร่งรัดเบิกจ่ายงบประมาณอย่างต่อเนื่อง โดยมีการจัดประชุมติดตามเร่งรัดการเบิกจ่ายและการใช้จ่ายงบประมาณเป็นประจำทุกเดือน เพื่อติดตามความคืบหน้า รับฟังปัญหาอุปสรรค และร่วมหาแนวทางการแก้ไข พร้อมทั้งลงพื้นที่ติดตามการดำเนินการ สำหรับหน่วยงานที่ได้รับงบประมาณรายจ่ายลงทุนมูลค่าสูง เพื่อเป็นการกระตุ้นการเบิกจ่ายและการใช้จ่ายงบประมาณ ให้เป็นไปตามเป้าหมายที่ภาครัฐได้กำหนดไว้



ในปีงบประมาณ พ.ศ. 2568 กำหนดเป้าหมายการเบิกจ่ายงบประมาณภาพรวมไว้ที่ร้อยละ 94.00 ของวงเงินงบประมาณในภาพรวม และเป้าหมายการเบิกจ่ายงบลงทุนไว้ที่ร้อยละ 80.00 ของวงเงินงบประมาณงบลงทุน โดยมีเป้าหมายรายไตรมาสประจำปี พ.ศ. 2568 ดังนี้

เป้าหมายการเบิกจ่าย	ภาพรวม (ร้อยละ)	งบลงทุน (ร้อยละ)	งบประจำ(ร้อยละ)
ไตรมาสที่ 1 ปีงบประมาณ พ.ศ. 2568	27	17	35
ไตรมาสที่ 2 ปีงบประมาณ พ.ศ. 2568	53	35	57
ไตรมาสที่ 3 ปีงบประมาณ พ.ศ. 2568	75	54	80
ไตรมาสที่ 4 ปีงบประมาณ พ.ศ. 2568	94	80	98

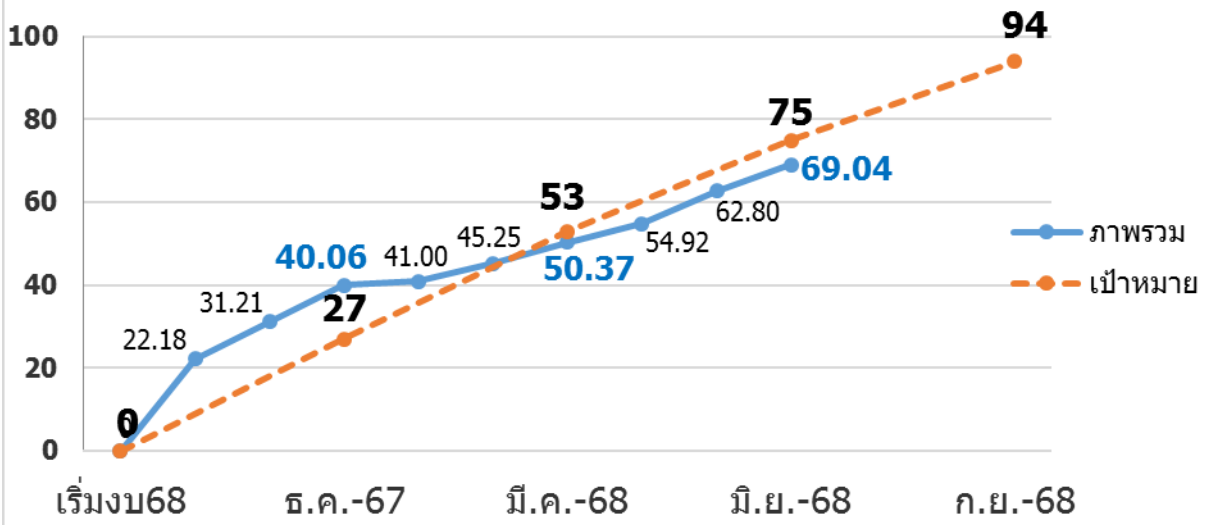
ตารางผลการเบิกจ่ายงบประมาณ ประจำปีงบประมาณ พ.ศ. 2568

หน่วย : ล้านบาท

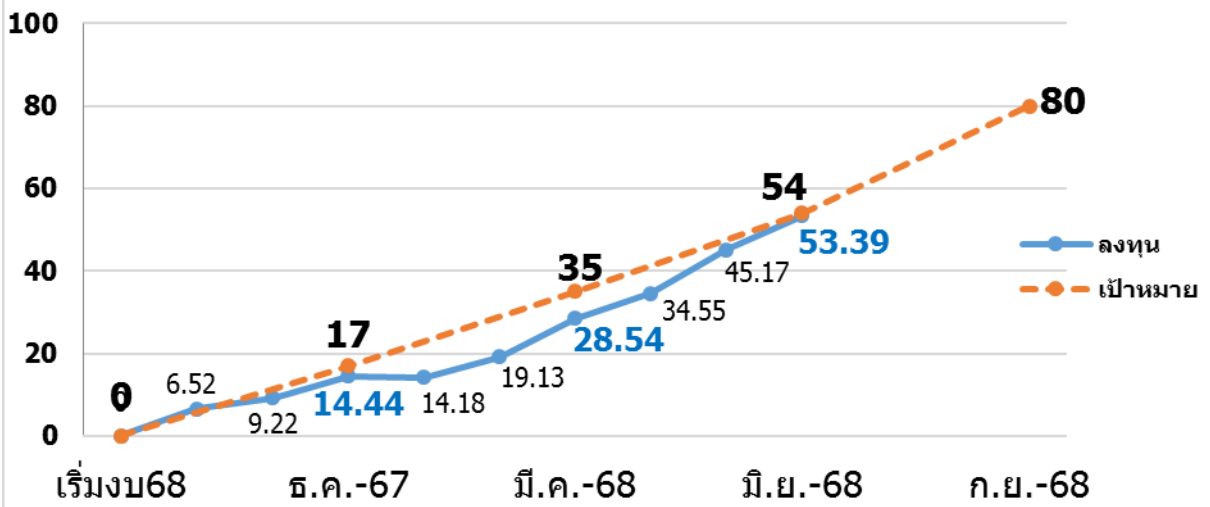
รายการ	งบประมาณที่ได้รับจัดสรร	ผลการเบิกจ่ายจริง	ร้อยละการเบิกจ่าย	เป้าหมายการเบิกจ่ายปีงบประมาณ พ.ศ.2568 (1 ต.ค.67 - 30 ก.ย.68) (ร้อยละ)
1. รายจ่ายจริงปีงบประมาณปัจจุบัน	9,833.31	6,789.11	69.04	94
1.1 รายจ่ายประจำ	5,767.48	4,618.33	80.08	98
1.2 รายจ่ายลงทุน	4,065.83	2,170.78	53.39	80
2. รายจ่ายงบประมาณเหลือในปี	1,985.92	1,609.19	81.03	
2.1 ปีงบประมาณ พ.ศ. 2567	1,985.92	1,609.19	81.03	
2.2 ก่อนปีงบประมาณ พ.ศ. 2567				
3. รวมการเบิกจ่าย (1+2)	11,819.23	8,398.30	71.06	

ที่มา : รายงาน MIS จากระบบบริหารการเงินการคลังภาครัฐแบบอิเล็กทรอนิกส์ (GFMS) ณ 30 มิถุนายน 2568

กราฟแสดงผลการเบิกจ่ายงบประมาณภาพรวม ประจำปีงบประมาณ พ.ศ.2568
 สิ้นสุดตั้งแต่ต้นปีงบประมาณ ถึง 30 มิถุนายน 2568

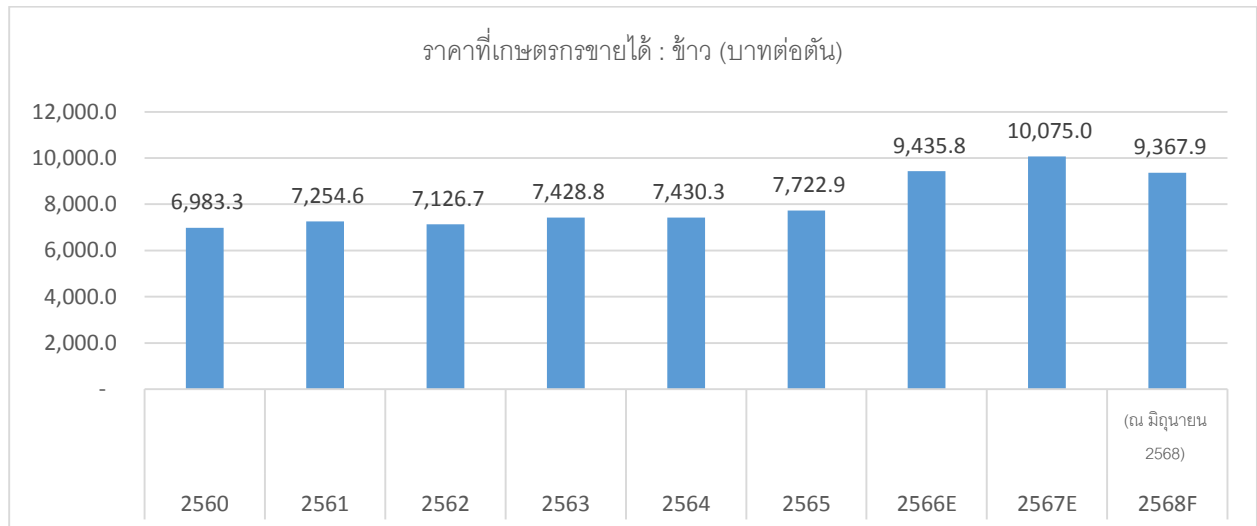


กราฟแสดงผลการเบิกจ่ายงบลงทุน ประจำปีงบประมาณ พ.ศ.2568
 สิ้นสุดตั้งแต่ต้นปีงบประมาณ ถึง 30 มิถุนายน 2568

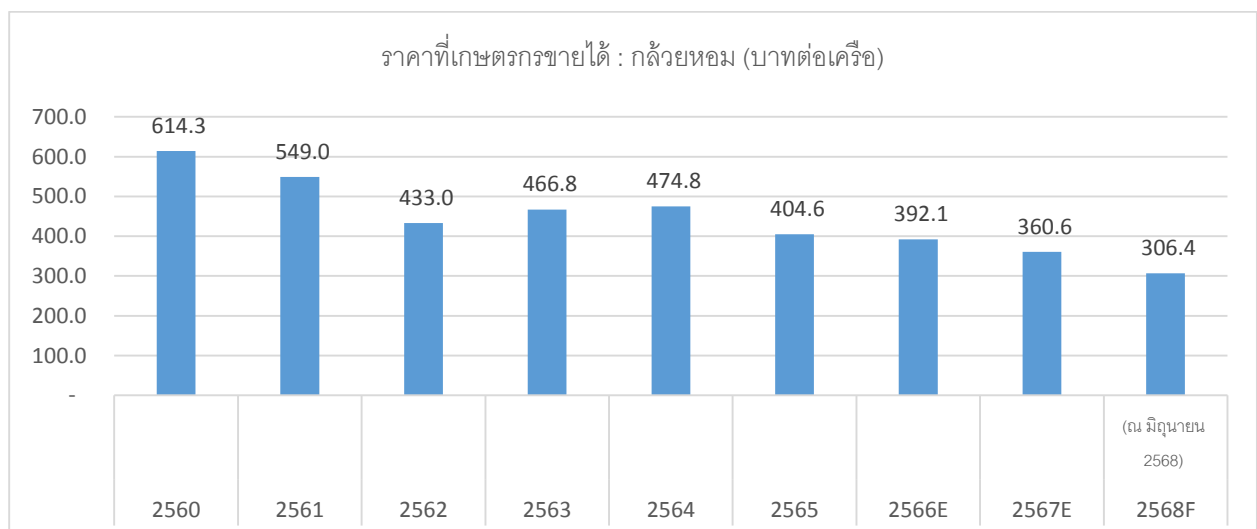


3. ด้านรายได้เกษตรกรในปี 2568 คาดว่าหดตัวร้อยละ -2.8 (โดยมีช่วงคาดการณ์ที่ร้อยละ -14.8 – 19.2) จากผลผลิตทางการเกษตรออกสู่ตลาดพร้อมกันเป็นจำนวนมาก ส่งผลให้ราคาสินค้าเกษตรตกต่ำ รวมถึงการยกเลิกมาตรการระงับการส่งออกข้าวของอินเดีย ส่งผลให้ราคาข้าวในตลาดโลกปรับตัวลดลง

↳ 3.1 ราคาข้าวในปี 2568 คาดว่าเฉลี่ยอยู่ที่ 9,367.9 บาทต่อตัน (โดยมีช่วงคาดการณ์ที่ 8,630.2 – 10,105.5 บาทต่อตัน) ลดลงจากปีที่ผ่านมา จากการยกเลิกมาตรการระงับการส่งออกข้าวของอินเดีย ส่งผลให้ปริมาณข้าวในตลาดโลกเพิ่มขึ้น กระทั่งต่อราคาข้าวภายในประเทศ สงครามการค้าที่เกิดขึ้นอาจทำให้เกิดความไม่แน่นอนในตลาดโลก ความผันผวนของอัตราแลกเปลี่ยนส่งผลให้ราคาข้าวมีความผันผวนมากขึ้น

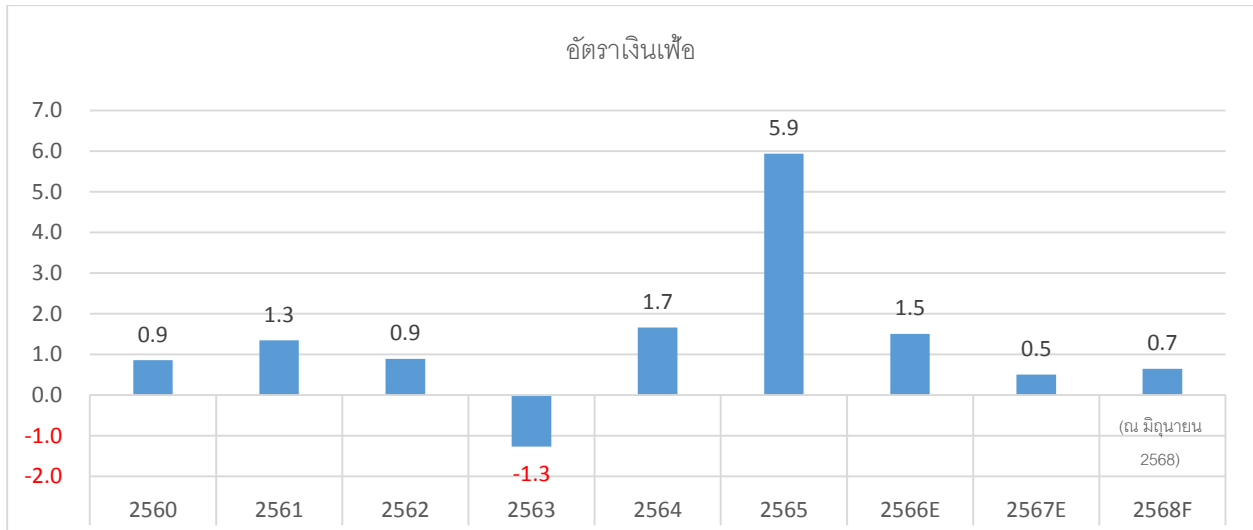


↳ 3.2 ราคากล้วยหอมในปี 2568 คาดว่าเฉลี่ยอยู่ที่ 306.4 บาทต่อเครือ (โดยมีช่วงคาดการณ์ที่ 331.6 – 345.2 บาทต่อเครือ) ลดลงจากปีที่ผ่านมา จากผลผลิตกล้วยหอมที่ออกสู่ตลาดเพิ่มขึ้น ส่งผลให้ราคาปรับตัวลดลง

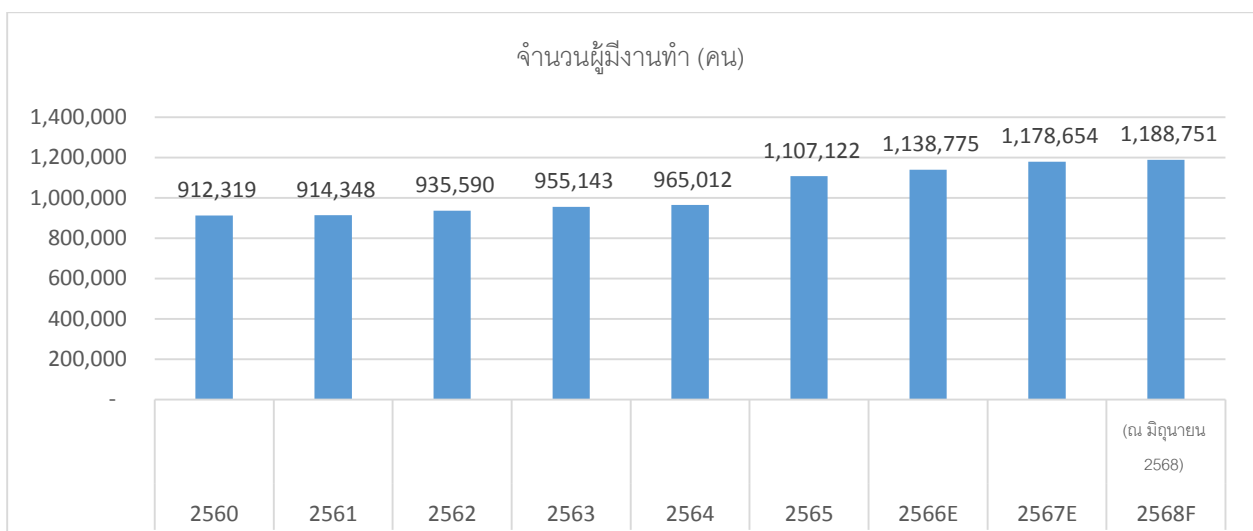


4. ด้านเสถียรภาพเศรษฐกิจจังหวัดปทุมธานี

↳ 4.1 อัตราเงินเฟ้อในปี 2568 ของจังหวัดปทุมธานี คาดว่าจะอยู่ที่ร้อยละ 0.7 ต่อปี (โดยมีช่วงคาดการณ์ที่ร้อยละ -0.4 – 1.7) เพิ่มขึ้นจากปีที่ผ่านมา ที่อยู่ที่ร้อยละ 0.5 โดยมีปัจจัยจากราคาพลังงานที่มีความผันผวน รวมถึงราคาอาหารและเครื่องดื่ม ราคาต้นทุนวัตถุดิบบางชนิดที่ปรับตัวสูงขึ้น



↳ 4.2 การจ้างงานปี 2568 ของจังหวัดปทุมธานี คาดว่าจำนวนผู้มีงานทำมีประมาณ 1,188,751 คน ต่อปี (โดยมีช่วงคาดการณ์ที่ 1,163,567 – 1,221,085 คนต่อปี) เพิ่มขึ้นจากปีที่ผ่านมา โดยสถานประกอบการในพื้นที่จังหวัดปทุมธานี มีการจ้างงานเพิ่มขึ้น ทำให้มีผู้ประกันตนในระบบประกันสังคมเพิ่มขึ้น รวมถึงรัฐบาลมีนโยบายในเรื่องเศรษฐกิจและแรงงาน โดยเน้น “ฟื้นฟูในระยะสั้น และปรับโครงสร้างในระยะยาว” ผ่านการกระตุ้นกำลังซื้อ การสร้างงานคุณภาพ และการพัฒนาแรงงานสู่อนาคต โดยปัจจัยความสำเร็จของนโยบาย ขึ้นอยู่กับการดำเนินงานอย่างต่อเนื่อง โปร่งใส และครอบคลุมทุกกลุ่มแรงงานอย่างเท่าเทียม



ตารางสรุปภาพรวมเศรษฐกิจและแนวโน้มของจังหวัดปทุมธานี

Indicators	Unit	2560	2561	2562	2563	2564	2565	2566	2567 ^E	2568 ^F		
										min	consensus	max
Economic growth												
1) GPP Current prices (V)	Million Baht	384,509.8	408,432.6	441,076.4	417,976.6	419,915.9	449,256.5	460,312.3	497,397.2	488,143.1	505,454.1	523,142.6
	%yoy	11.0	6.2	8.0	-5.2	0.5	7.0	2.5	8.1	-1.9	1.6	5.2
2) GPP Constant Prices (Q)	Million Baht	280,179.0	291,467.9	312,626.8	296,974.3	296,227.0	309,748.5	310,278.3	330,882.7	330,480.5	338,687.4	347,145.5
	%yoy	10.2	4.0	7.3	-5.0	-0.3	4.6	0.2	6.6	-0.1	2.4	4.9
3) population	person	1,672,242	1,728,639	1,757,837	1,786,328	1,814,121	1,841,234	1,867,671	1,896,886	1,923,442	1,925,339	1,927,236
	%yoy	3.4	3.4	1.7	1.6	1.6	1.5	1.4	1.6	1.4	1.5	1.6
4) Gpp per Capita	Baht/Person/Year	229,936.7	236,274.1	250,920.0	233,986.5	231,470.7	243,997.5	246,463.2	262,217.8	253,786.2	262,527.3	271,447.1
	%yoy	7.4	2.8	6.2	-6.7	-1.1	5.4	1.0	6.4	-3.2	0.1	3.5
5) Agriculture (API)(Q)	%yoy	-3.4	20.6	-3.3	-15.7	9.9	5.8	-17.9	-0.6	-3.7	4.7	19.1
6) Industry (IPI)(Q)	%yoy	-3.6	6.0	32.8	-8.3	5.0	19.3	-3.2	-2.2	-1.7	0.2	2.0
7) Service(SI)(Q)	%yoy	14.4	13.2	52.6	-10.0	7.8	28.3	9.1	14.0	-0.3	2.0	4.4
8) Private Comsumtion Index (Cp)	%yoy	-19.5	14.7	4.1	-5.2	2.8	14.4	16.2	2.7	4.0	6.0	8.1
9) Private Invesment Index (Ip)	%yoy	1.7	-10.9	17.2	-12.0	9.1	1.7	-5.2	4.7	-12.8	-6.4	0.5
10) Government Expenditure Index (G)	%yoy	-31.0	7.6	-1.6	20.6	17.1	-5.6	11.9	7.0	11.6	16.6	21.6
11) Farm income Index	%yoy	-7.8	22.5	-5.9	-11.9	11.4	9.2	-5.9	3.6	-14.8	-2.8	19.2
Economic Stabilities												
12) Infation rate	%p.a	0.9	1.3	0.9	1.3	1.7	5.9	1.5	0.5	-0.4	0.7	1.7
13) Gpp Deflator(P)	%yoy	0.7	0.6	-0.6	-1.7	2.4	9.5	-1.6	1.4	-1.7	-0.7	0.3
14) Employment	Person	912,319	914,348	935,590	955,143	965,012	1,107,122	1,138,775	1,178,654	1,163,567	1,188,751	1,221,085
	change rate	4,111	2,029	21,242	19,554	9,869	142,110	31,653	39,879	15,087	10,097	42,432

E = Estimate : การประมาณการ F = Forecast : การพยากรณ์

ที่มา : กลุ่มงานนโยบายและเศรษฐกิจจังหวัด สำนักงานคลังจังหวัดปทุมธานี Latest Update : 30 มิถุนายน 2568

คำนิยามตัวแปรและการคำนวณในแบบจำลองเศรษฐกิจจังหวัดปทุมธานี

GPP constant price	ผลิตภัณฑ์มวลรวมจังหวัด ณ ราคาปีฐาน
GPP current price	ผลิตภัณฑ์มวลรวมจังหวัด ณ ราคาปีปัจจุบัน
GPPS	ผลิตภัณฑ์มวลรวมจังหวัดด้านอุปทานหรือการผลิต ซึ่งคำนวณโดยการใช้ดัชนีปริมาณผลผลิตของสินค้าและบริการในจังหวัดที่แยกออกเป็นภาคเกษตร ภาคอุตสาหกรรม และภาคบริการ
GPPD	ผลิตภัณฑ์มวลรวมจังหวัดด้านอุปสงค์หรือการใช้จ่าย ซึ่งคำนวณโดยการใช้ดัชนีการใช้จ่ายเงินของแต่ละภาคส่วนในจังหวัดได้แก่ การบริโภคภาคครัวเรือน การลงทุนภาคเอกชน และการใช้จ่ายภาครัฐ
API	ดัชนีปริมาณผลผลิตภาคเกษตร
IPI	ดัชนีปริมาณผลผลิตภาคอุตสาหกรรม
SI	ดัชนีปริมาณผลผลิตภาคบริการ
Cp Index	ดัชนีการบริโภคภาคเอกชน
Ip Index	ดัชนีการลงทุนภาคเอกชน
G Index	ดัชนีการใช้จ่ายภาครัฐ ซึ่งพิจารณาจากผลการเบิกจ่ายเงินของส่วนราชการในจังหวัดแยกออกเป็นรายจ่ายของหน่วยงานส่วนกลางและรายจ่ายของหน่วยงานส่วนท้องถิ่น
GPP deflator	ดัชนีราคาเฉลี่ยถ่วงน้ำหนัก ซึ่งคำนวณจากดัชนีราคาผู้บริโภคและดัชนีราคาผู้ผลิตในจังหวัด
CPI	ดัชนีราคาผู้บริโภคจังหวัดปทุมธานี
PPI	ดัชนีราคาผู้ผลิตจังหวัดปทุมธานี
Inflation rate	อัตราเงินเฟ้อจังหวัดปทุมธานี
Farm Income Index	ดัชนีรายได้เกษตรกรซึ่งพิจารณาจากมูลค่าการผลิตสินค้าภาคเกษตรในจังหวัด
Population	จำนวนประชากรของจังหวัดปทุมธานี
Employment	ระดับการจ้างงานของจังหวัดปทุมธานี
%yoy	อัตราการเปลี่ยนแปลงเมื่อเทียบกับช่วงเดียวกันของปีก่อน
Base year	ปีฐาน (= ปี 2560)
Min	สถานการณ์ที่คาดว่าจะตกต่ำที่สุด
Max	สถานการณ์ที่คาดว่าจะขยายตัวสูงที่สุด
Consensus	สถานการณ์ที่คาดว่าจะเป็นไปได้มากที่สุด

● วิธีการคำนวณค่าดัชนี

ดัชนีชี้วัดเศรษฐกิจด้านอุปทานหรือการผลิต (Supply Side หรือ Production Side : GPPS) จัดทำขึ้นเพื่อเป็นแบบจำลองที่จะใช้สะท้อนให้เห็นถึงภาวะการผลิตของจังหวัดปทุมธานีซึ่งจัดเก็บรวบรวมข้อมูลจากหน่วยงานที่เกี่ยวข้องในลักษณะอนุกรมย้อนหลังตั้งแต่ปี พ.ศ. 2548 (ปีฐาน=2560) โดยใช้ระยะเวลาดำเนินการในแต่ละเดือนรวมประมาณ 45 วัน ที่มีค่าน้ำหนักความสำคัญรายภาคการผลิตตามลำดับ ดังนี้

1. ดัชนีปริมาณผลผลิตภาคอุตสาหกรรม	ค่าน้ำหนักเท่ากับ	0.51699
2. ดัชนีปริมาณผลผลิตภาคบริการ	ค่าน้ำหนักเท่ากับ	0.46893
3. ดัชนีปริมาณผลผลิตภาคเกษตร	ค่าน้ำหนักเท่ากับ	0.01438

สำหรับการกำหนดค่าน้ำหนักของดัชนีปริมาณผลผลิตในแต่ละภาคดังกล่าว พิจารณาโดยใช้สัดส่วนผลิตภัณฑ์มวลรวมจังหวัด ณ ราคาประจำปี พ.ศ. 2566 ตามที่สำนักงานคณะกรรมการพัฒนาการเศรษฐกิจและสังคมแห่งชาติจัดทำขึ้น (Top Down) ดังนี้

- สัดส่วนภาคอุตสาหกรรม หมายถึง ผลรวมของมูลค่าเพิ่ม ณ ราคาประจำปี (พ.ศ. 2566) รวม 4 สาขา ได้แก่ สาขาการทำเหมืองแร่และเหมืองหิน สาขาการผลิต สาขาไฟฟ้า ก๊าซ ไอน้ำและระบบปรับอากาศ สาขาการจัดการน้ำ การจัดการและการบำบัดน้ำเสีย ของเสียและสิ่งปฏิกูล โดยเทียบกับผลิตภัณฑ์มวลรวมจังหวัด ณ ราคาประจำปี (พ.ศ. 2566)

- สัดส่วนภาคบริการ หมายถึง ผลรวมของมูลค่าเพิ่ม ณ ราคาประจำปี (พ.ศ. 2566) รวม 14 สาขา ได้แก่ สาขาการก่อสร้าง สาขาการขายส่งและการขายปลีก การซ่อมยานยนต์และจักรยายนต์ สาขาการขนส่งและสถานที่เก็บสินค้า สาขาที่พักแรมและบริการด้านอาหาร สาขาข้อมูลข่าวสารและการสื่อสาร สาขากิจกรรมทางการเงินและการประกันภัย สาขากิจกรรมอสังหาริมทรัพย์ สาขากิจกรรมทางวิชาชีพ วิทยาศาสตร์และเทคโนโลยี สาขากิจกรรมการบริหารและการบริการสนับสนุน สาขาการบริหารราชการ การป้องกันประเทศ และการประกันสังคมภาคบังคับ สาขาการศึกษา สาขากิจกรรมด้านสุขภาพและงานสังคมสงเคราะห์ สาขาศิลปะ ความบันเทิงและนันทนาการ สาขากิจกรรมบริการด้านอื่นๆ โดยเทียบกับผลิตภัณฑ์มวลรวมจังหวัด ณ ราคาประจำปี (พ.ศ. 2566)

- สัดส่วนภาคเกษตร หมายถึง ผลรวมของมูลค่าเพิ่ม ณ ราคาประจำปี (พ.ศ. 2566) รวม 1 สาขา ได้แก่ สาขา เกษตรกรรม การป่าไม้ และการประมง โดยเทียบกับผลิตภัณฑ์มวลรวมจังหวัด ณ ราคาประจำปี (พ.ศ. 2566)

ดัชนีปริมาณผลผลิตภาคเกษตร (Agricultural Production Index : API) ประกอบด้วยรายการผลผลิตที่มีค่าน้ำหนักความสำคัญตามลำดับ ดังนี้

- ปริมาณผลผลิตข้าว	ค่าน้ำหนักเท่ากับ	0.66392
- ปริมาณผลผลิตหญ้าแฝก	ค่าน้ำหนักเท่ากับ	0.02798
- ปริมาณผลผลิตถั่วฝักยาว	ค่าน้ำหนักเท่ากับ	0.01018
- ปริมาณผลผลิตกล้วยน้ำว้า	ค่าน้ำหนักเท่ากับ	0.09178
- ปริมาณผลผลิตกล้วยหอม	ค่าน้ำหนักเท่ากับ	0.13985

- ปริมาณผลผลิตกะเพรา	ค่าน้ำหนักเท่ากับ	0.01610
- ปริมาณผลผลิตกุยช่าย	ค่าน้ำหนักเท่ากับ	0.00123
- ปริมาณผลผลิตตะไคร้	ค่าน้ำหนักเท่ากับ	0.00814
- ปริมาณผลผลิตมะระจีน	ค่าน้ำหนักเท่ากับ	0.00398
- ปริมาณผลผลิตโหระพา	ค่าน้ำหนักเท่ากับ	0.00681
- ปริมาณผลผลิตปาล์มน้ำมัน	ค่าน้ำหนักเท่ากับ	0.01724
- ปริมาณผลผลิตมะพร้าว	ค่าน้ำหนักเท่ากับ	0.01279

สำหรับการกำหนดค่าน้ำหนักในแต่ละองค์ประกอบดังกล่าว พิจารณาจากฐานข้อมูลผลิตภัณฑ์มวลรวม ณ ราคาประจำปี พ.ศ. 2566 สาขาเกษตรกรรม การป่าไม้และการประมง กับมูลค่าผลผลิตสินค้าเกษตรจังหวัดปทุมธานี ณ ราคาประจำปี พ.ศ. 2566 โดยเทียบสัดส่วนมูลค่าผลผลิตแต่ละรายการกับมูลค่าผลผลิตรวม

ดัชนีปริมาณผลผลิตภาคอุตสาหกรรม (Industrial Production Index: IPI) ประกอบด้วยรายการปัจจัยการผลิตที่มีค่าน้ำหนักความสำคัญตามลำดับ ดังนี้

- ยอดขายที่ผู้ประกอบการแจ้งเสียภาษีมูลค่าเพิ่ม สาขาการผลิต		
ค่าน้ำหนักเท่ากับ	0.53547	
- ยอดขายที่ผู้ประกอบการแจ้งเสียภาษีมูลค่าเพิ่ม สาขาไฟฟ้า ก๊าซ ไอน้ำ และระบบปรับอากาศ		
ค่าน้ำหนักเท่ากับ	0.17175	
- ปริมาณการใช้ไฟฟ้าภาคอุตสาหกรรม	ค่าน้ำหนักเท่ากับ	0.05041
- จำนวนโรงงานอุตสาหกรรม	ค่าน้ำหนักเท่ากับ	0.13351
- จำนวนทุนจดทะเบียนอุตสาหกรรม	ค่าน้ำหนักเท่ากับ	0.10885

สำหรับการกำหนดค่าน้ำหนักของดัชนีปริมาณผลผลิตภาคอุตสาหกรรมของแต่ละองค์ประกอบดังกล่าว สามารถคำนวณได้ตามขั้นตอน ดังต่อไปนี้

ขั้นตอนที่ 1 คำนวณหาค่าเฉลี่ยรายปีของดัชนีปริมาณผลผลิตภาคอุตสาหกรรมของแต่ละภาคส่วน (ระหว่างปี 2548 – 2566)

ขั้นตอนที่ 2 คำนวณหาค่าสัดส่วนการใช้จ่ายเงินของแต่ละภาคส่วน โดยเทียบกับค่าเฉลี่ยของผลิตภัณฑ์มวลรวมจังหวัด ณ ราคาพื้นฐาน (Top Down)

ขั้นตอนที่ 3 นำเอาค่าสัดส่วนในขั้นตอนที่ 2 มาเทียบค่าเพื่อปรับค่าสัดส่วนให้ได้เท่ากับ 100

ดัชนีปริมาณผลผลิตภาคบริการ (Service Index : SI) ประกอบด้วยรายการข้อมูลเครื่องชี้เศรษฐกิจที่มีค่าน้ำหนักความสำคัญตามลำดับ ดังนี้

- จำนวนนักท่องเที่ยว (ผู้เยี่ยมเยือน)	ค่าน้ำหนักเท่ากับ	0.06745
- รายได้จากผู้เยี่ยมเยือน	ค่าน้ำหนักเท่ากับ	0.07469
- ยอดขายที่ผู้ประกอบการแจ้งเสียภาษีมูลค่าเพิ่ม สาขาการก่อสร้าง	ค่าน้ำหนักเท่ากับ	0.14734
- ยอดขายที่ผู้ประกอบการแจ้งเสียภาษีมูลค่าเพิ่ม สาขาการขายส่งและการขายปลีก การซ่อมยานยนต์และจักรยานยนต์	ค่าน้ำหนักเท่ากับ	0.39372
- ยอดขายที่ผู้ประกอบการแจ้งเสียภาษีมูลค่าเพิ่ม สาขาการขนส่งและสถานที่เก็บสินค้า	ค่าน้ำหนักเท่ากับ	0.13931
- ยอดขายที่ผู้ประกอบการแจ้งเสียภาษีมูลค่าเพิ่ม สาขากิจกรรมอสังหาริมทรัพย์	ค่าน้ำหนักเท่ากับ	0.17749

สำหรับการกำหนดค่าน้ำหนักในแต่ละองค์ประกอบดังกล่าว พิจารณาจากมูลค่าเพิ่ม ณ ราคาประจำปี พ.ศ. 2566 ในสาขาที่เลือกใช้เป็นเครื่องชี้เศรษฐกิจจังหวัด เทียบกับผลรวมของผลิตภัณฑ์มวลรวมจังหวัด ณ ราคาประจำปี พ.ศ. 2566

ดัชนีชี้วัดเศรษฐกิจด้านอุปสงค์หรือการใช้จ่าย (Demand Side หรือ Expenditure Side : GPPD) จัดทำขึ้นเพื่อเป็นแบบจำลองที่จะใช้สะท้อนให้เห็นถึงระดับความต้องการใช้จ่ายเงินของจังหวัดปทุมธานี ซึ่งจัดเก็บรวบรวมข้อมูลจากหน่วยงานที่เกี่ยวข้องในลักษณะอนุกรมย้อนหลังตั้งแต่ปี พ.ศ. 2548 (ปีฐาน=2560) โดยใช้ระยะเวลาดำเนินการในแต่ละเดือนรวมประมาณ 45 วัน โดยมีค่าน้ำหนักความสำคัญของการใช้จ่ายเงิน ในแต่ละภาคส่วนตามลำดับ ดังนี้

1. ดัชนีการใช้จ่ายภาครัฐ	มีค่าน้ำหนักเท่ากับ	0.41139
2. ดัชนีการบริโภคภาคครัวเรือน	มีค่าน้ำหนักเท่ากับ	0.35192
3. ดัชนีการลงทุนภาคเอกชน	มีค่าน้ำหนักเท่ากับ	0.23669

สำหรับการกำหนดค่าน้ำหนักของดัชนีการใช้จ่ายเงินของแต่ละภาคส่วนดังกล่าว สามารถคำนวณได้ตามขั้นตอนดังต่อไปนี้

ขั้นตอนที่ 1 คำนวณหาค่าเฉลี่ยรายปีของดัชนีการใช้จ่ายเงินของแต่ละภาคส่วน (ระหว่างปี 2548 – 2566)

ขั้นตอนที่ 2 คำนวณหาค่าสัดส่วนการใช้จ่ายเงินของแต่ละภาคส่วน โดยเทียบกับค่าเฉลี่ยของผลิตภัณฑ์มวลรวมจังหวัด ณ ราคาปีฐาน (Top Down)

ขั้นตอนที่ 3 นำเอาค่าสัดส่วนในขั้นตอนที่ 2 มาเทียบค่าเพื่อปรับค่าสัดส่วนให้ได้เท่ากับ 100

ดัชนีการใช้จ่ายภาครัฐ (Government Expenditure Index : G) ประกอบด้วยรายการข้อมูล ผลการเบิกจ่ายเงินของส่วนราชการในจังหวัด ที่มีค่าน้ำหนักความสำคัญตามลำดับ ดังนี้

- ใช้จ่ายประจำของหน่วยงาน มีค่าน้ำหนักเท่ากับ 0.66184
- ใช้จ่ายลงทุนของหน่วยงาน มีค่าน้ำหนักเท่ากับ 0.33816

สำหรับการกำหนดค่าน้ำหนักในแต่ละองค์ประกอบดังกล่าว พิจารณาจากค่าเฉลี่ยรายปีของมูลค่าการเบิกจ่ายแต่ละรายการ เทียบกับค่าเฉลี่ยรายปีของมูลค่าการเบิกจ่ายโดยรวมทุกรายการ

ดัชนีการบริโภคภาคครัวเรือน (Private Consumption Index : Cp Index) ประกอบด้วยรายการข้อมูลที่สะท้อนการใช้จ่ายเงินเพื่อการซื้อสินค้าและบริการของประชาชนในจังหวัด ทั้งในส่วนของสินค้าหมุนเวียนและสินค้าถาวรที่มีค่าน้ำหนักความสำคัญตามลำดับ ดังนี้

- ปริมาณการจัดเก็บภาษีมูลค่าเพิ่ม มีค่าน้ำหนักเท่ากับ 0.99496
- จำนวนรถยนต์นั่งจดทะเบียนใหม่ มีค่าน้ำหนักเท่ากับ 0.00422
- จำนวนรถจักรยานยนต์จดทะเบียนใหม่ มีค่าน้ำหนักเท่ากับ 0.00082

สำหรับการกำหนดค่าน้ำหนักในแต่ละองค์ประกอบดังกล่าว พิจารณาจากค่าเฉลี่ยรายปีของมูลค่าการใช้จ่ายแต่ละรายการ เทียบกับค่าเฉลี่ยรายปีของมูลค่าการใช้จ่ายรวมทุกรายการ

ดัชนีการลงทุนภาคเอกชน (Private Investment Index : Ip) ประกอบด้วยรายการข้อมูลที่สะท้อนการใช้จ่ายเงินเพื่อการลงทุนภาคเอกชนในจังหวัด ที่มีค่าน้ำหนักความสำคัญตามลำดับ ดังนี้

- พื้นที่การขออนุญาตก่อสร้าง รวม มีค่าน้ำหนักเท่ากับ 0.53125
- สินเชื่อเพื่อการลงทุน มีค่าน้ำหนักเท่ากับ 0.46261
- จำนวนรถยนต์พาณิชย์จดทะเบียนใหม่ มีค่าน้ำหนักเท่ากับ 0.00614

สำหรับการกำหนดค่าน้ำหนักในแต่ละองค์ประกอบดังกล่าว พิจารณาจากค่าเฉลี่ยรายปีของมูลค่าการใช้จ่ายแต่ละรายการ เทียบกับค่าเฉลี่ยรายปีของมูลค่าการใช้จ่ายรวมทุกรายการ

ผลิตภัณฑ์มวลรวมจังหวัด ณ ราคาคงที่ (GPP constant price) ประกอบด้วยดัชนีชี้วัดเศรษฐกิจด้านอุปทาน และด้านอุปสงค์ ที่มีค่าน้ำหนักความสำคัญตามลำดับ ดังนี้

- ดัชนีชี้วัดเศรษฐกิจด้านอุปทาน (GPPS) มีค่าน้ำหนักเท่ากับ 0.80
- ดัชนีชี้วัดเศรษฐกิจด้านอุปสงค์ (GPPD) มีค่าน้ำหนักเท่ากับ 0.20

ดัชนีชี้วัดด้านเสถียรภาพเศรษฐกิจ (Stability)

- **GPP Deflator** : ระดับราคาผลิตภัณฑ์จังหวัด ประกอบด้วย

- ดัชนีราคาผู้บริโภคจังหวัดปทุมธานี มีค่าน้ำหนักเท่ากับ 0.20
- ดัชนีราคาผู้ผลิตจังหวัดปทุมธานี มีค่าน้ำหนักเท่ากับ 0.80

หน่วยงานสนับสนุนข้อมูล

สำนักงานเกษตรจังหวัดปทุมธานี

สำนักงานเกษตรและสหกรณ์จังหวัดปทุมธานี

สำนักงานสรรพากรพื้นที่ปทุมธานี 1

สำนักงานสรรพากรพื้นที่ปทุมธานี 2

สำนักงานสรรพสามิตพื้นที่ปทุมธานี 1

สำนักงานสรรพสามิตพื้นที่ปทุมธานี 2

สำนักงานสถิติจังหวัดปทุมธานี

สำนักงานอุตสาหกรรมจังหวัดปทุมธานี

สำนักงานขนส่งจังหวัดปทุมธานี

สำนักงานประกันสังคมจังหวัดปทุมธานี

สำนักงานการท่องเที่ยวและกีฬาจังหวัดปทุมธานี

การไฟฟ้าส่วนภูมิภาคเขต 1 ภาคกลาง จังหวัดพระนครศรีอยุธยา

ธนาคารกรุงไทย จำกัด (มหาชน) สำนักงานเขตปทุมธานี

ธนาคารออมสิน สาขาปทุมธานี

ธนาคารเพื่อการเกษตรและสหกรณ์การเกษตรจังหวัดปทุมธานี

ธนาคารอาคารสงเคราะห์ สาขาปทุมธานี

ธนาคารพัฒนาวิสาหกิจขนาดกลางและขนาดย่อมแห่งประเทศไทย สาขาปทุมธานี

สำนักงานคลังจังหวัดปทุมธานี ขอขอบคุณหน่วยงานข้างต้น
ในการสนับสนุนข้อมูล เพื่อจัดทำรายงานประมาณการเศรษฐกิจจังหวัดปทุมธานี