



รายงานสถานการณ์ภัยพิบัติด้านการเกษตร  
วันที่ 12 ธันวาคม 2563 (เวลา 08.00 น.)

## 1. สภาพอากาศ

### 1.1 พยากรณ์อากาศประจำวัน (เวลา 06.00 น.)

บริเวณความกดอากาศสูงหรือมวลอากาศเย็นที่ปกคลุมประเทศไทยตอนบนมีกำลังอ่อน ทำให้บริเวณประเทศไทยตอนบนมีอุณหภูมิสูงขึ้น 1-3 องศาเซลเซียส กับมีหมอกในตอนเช้าและมีหมอกหนาในบางพื้นที่ แต่ยังคงมีอากาศเย็นถึงหนาวในภาคเหนือ และภาคตะวันออกเฉียงเหนือ ส่วนยอดดอยมีอากาศหนาวถึงหนาวจัด สำหรับมรสุมตะวันออกเฉียงเหนือที่พัดปกคลุมอ่าวไทยและภาคใต้มีกำลังอ่อน ทำให้ภาคใต้มีฝนน้อย

อนึ่ง ในช่วงวันที่ 15 - 18 ธ.ค. 63 บริเวณความกดอากาศสูงหรือมวลอากาศเย็นกำลังค่อนข้างแรงจากประเทศจีนอีกละลอกหนึ่ง จะแผ่ลงมาปกคลุมประเทศไทยตอนบน ลักษณะเช่นนี้จะทำให้บริเวณดังกล่าวอุณหภูมิลดลง 2-3 องศาเซลเซียส อากาศเย็นถึงหนาว กับมีลมแรง สำหรับมรสุมตะวันออกเฉียงเหนือที่พัดปกคลุมอ่าวไทยและภาคใต้จะมีกำลังแรงขึ้น ทำให้ภาคใต้มีฝนเพิ่มขึ้นและมีฝนตกหนักบางแห่ง

### 1.2 ปริมาณน้ำฝน เวลา 07.00 น. วันที่ 11 ธ.ค. 63 ถึง เวลา 07.00 น. วันที่ 12 ธ.ค. 63



ที่	อำเภอ	จังหวัด	ปริมาณฝน (มม.)	ความรุนแรง
1	อ.รามัน	ยะลา	10.8	ฝนตกปานกลาง
2	อ.เทพา	สงขลา	10.0	ฝนตกเล็กน้อย
3	อ.เมือง	ปัตตานี	9.7	ฝนตกเล็กน้อย
4	อ.ริโอเสาะ	นราธิวาส	9.2	ฝนตกเล็กน้อย
5	อ.ปะเหลียน	ตรัง	5.0	ฝนตกเล็กน้อย

ฝนตกหนักมาก (>90 มม.) ฝนตกหนัก (35.1-90 มม.) ฝนตกปานกลาง (10.1-35.0 มม.) ฝนตกเล็กน้อย (0.1-10.0 มม.) ไม่มีฝน (0 มม.)

(ข้อมูลจากสำนักสื่อสารและเทคโนโลยีสารสนเทศ กรมอุตุนิยมวิทยา)

## 2. การติดตามสถานการณ์อุทกภัยในพื้นที่ภาคใต้ (ข้อมูล ณ วันที่ 12 ธ.ค. 63 เวลา 08.00 น.)

ด้วยมรสุมตะวันออกเฉียงเหนือที่พัดปกคลุมอ่าวไทยและภาคใต้มีกำลังแรง ประกอบกับมีหย่อมความกดอากาศต่ำปกคลุมประเทศมาเลเซีย ทำให้ภาคใต้ตอนล่างมีฝนตกหนักบางแห่ง ส่งผลให้เกิดอุทกภัย น้ำไหลหลาก และน้ำเอ่อล้นตลิ่ง ช่วงภัยวันที่ 25 พ.ย. - 4 ธ.ค.63 จำนวน 10 จังหวัด ได้แก่ จังหวัดนครศรีธรรมราช พัทลุง สุราษฎร์ธานี ตรัง ปัตตานี สงขลา นราธิวาส ยะลา ชุมพร และจังหวัดกระบี่ สถานการณ์คลี่คลายแล้ว 7 จังหวัด ยังคงมีสถานการณ์ 3 จังหวัด ได้แก่ จังหวัดตรัง นครศรีธรรมราช และจังหวัดสุราษฎร์ธานี

ที่	จังหวัด	ปริมาณฝนสูงสุด		สถานการณ์
		อำเภอ	ปริมาณ (มม.)	
1	กระบี่	-	-	ปกติ
2	ชุมพร	อ.เมือง	0.20	ปกติ
3	ตรัง	อ.ปะเหลียน	5.00	- เกิดฝนตกหนักถึงหนักมาก มวลน้ำจาก อ.ทุ่งสง จ.นครศรีธรรมราช ไหลมาสมทบทำให้หลายพื้นที่ของจังหวัด ได้รับผลกระทบ 6 อำเภอ ได้แก่ อ.นาโยง อ.ห้วยยอด อ.รัชฎา อ.วังวิเศษ อ.กันตัง และ อ.เมือง - ปัจจุบัน น้ำท่วมบ้านเรือน ฝิวถนน และพื้นที่ลุ่มต่ำริมคลอง ในพื้นที่ 4 อำเภอ ได้แก่ อ.เมือง อ.ห้วยยอด อ.กันตัง และ อ.วังวิเศษ

ที่	จังหวัด	ปริมาณฝนสูงสุด		สถานการณ์
		อำเภอ	ปริมาณ (มม.)	
				<p>- แนวโน้มสถานการณ์</p> <ul style="list-style-type: none"> <li>• ระดับน้ำลดลง ส่วนพื้นที่ที่มีระดับน้ำเพิ่มขึ้นจะเป็นพื้นที่ราบลุ่มริมคลองและพื้นที่ลุ่มต่ำริมแม่น้ำตรง</li> </ul> <p>- การให้ความช่วยเหลือ</p> <ul style="list-style-type: none"> <li>• โครงการชลประทานตราง ติดตามสถานการณ์อย่างใกล้ชิด จัดเตรียมเครื่องสูบน้ำ 23 เครื่อง และเครื่องผลักดันน้ำ 16 เครื่อง</li> </ul>
4	ปัตตานี	อ.เมือง	9.70	ปกติ
5	นครศรีธรรมราช	อ.ชะอวด	3.00	<p>- เกิดฝนตกหนักถึงหนักมาก ทำให้น้ำในคลองท่าดีและลำน้ำธรรมชาติล้นตลิ่งเข้าน้ำท่วมบ้านเรือน ถนน และพื้นที่การเกษตรลุ่มต่ำ ในพื้นที่ 23 อำเภอ ได้แก่ อ.ขนอม อ.จุฬาภรณ์ อ.ฉวาง อ.เฉลิมพระเกียรติ อ.ชะอวด อ.ช้างกลาง อ.ถ้าพรธรา อ.ทุ่งใหญ่ อ.ทุ่งสง อ.ท่าศาลา อ.นบพิตำ อ.นาบอน อ.บางขัน อ.ปากพนัง อ.พรหมคีรี อ.พระพรหม อ.พิปูน อ.เมือง อ.ร่อนพิบูลย์ อ.ลานสกา อ.สิชล อ.หัวไทร และ อ.เชียรใหญ่</p> <p>- ปัจจุบันยังคงมีน้ำท่วมขังบ้านเรือน พื้นที่ผิวนอน และพื้นที่การเกษตรในพื้นที่ 10 อำเภอ ได้แก่ อ.เมือง อ.พระพรหม อ.เชียรใหญ่ อ.เฉลิมพระเกียรติ อ.ชะอวด อ.ปากพนัง อ.หัวไทร อ.ร่อนพิบูลย์ อ.ทุ่งใหญ่ และอ.ถ้าพรธรา</p> <p>- แนวโน้มสถานการณ์</p> <ul style="list-style-type: none"> <li>• สถานี x.203 บ้านนาป่า อำเภอเมือง ระดับน้ำต่ำกว่าตลิ่ง 1.57 เมตร แนวโน้มลดลง</li> <li>• สถานี x.285 สนามหน้าเมือง อำเภอเมือง ระดับน้ำต่ำกว่าตลิ่ง 1.61 เมตร แนวโน้มลดลง</li> <li>• สถานี X.195 บ้านท่าโพธิ์ อำเภอฉวาง ระดับน้ำต่ำกว่าตลิ่ง 4.38 เมตร แนวโน้มลดลง</li> </ul> <p>- การให้ความช่วยเหลือ</p> <ul style="list-style-type: none"> <li>• โครงการชลประทานนครศรีธรรมราช ติดตั้งเครื่องสูบน้ำ 77 เครื่อง และเครื่องผลักดัน 69 เครื่อง ในพื้นที่ อ.เมือง อ.ปากพนัง อ.ทุ่งใหญ่ อ.ชะอวด และ อ.เชียรใหญ่ เพื่อเร่งระบายน้ำออกจากพื้นที่</li> <li>• สำนักงานปศุสัตว์จังหวัดนครศรีธรรมราช สนับสนุนหญ้าแห้ง 371.28 ตัน สร้างเสริมสุขภาพสัตว์ 967 ตัว รักษาสุขภาพสัตว์ จำนวน 337 ตัว ฝูงยังชีพสัตว์ จำนวน 384 ชุด</li> <li>• หน่วยป้องกันและปราบปรามทะเลปากพนัง สนับสนุนเรือตรวจการ 1 ลำ เรือยาง 1 ลำ พร้อมเจ้าหน้าที่ 4 นาย</li> <li>• หน่วยงานในสังกัดกระทรวงเกษตรและสหกรณ์ ร่วมบรรเทาความเดือดร้อนแก่ประชาชนและเกษตรกร ได้แก่ ข้าวกล้อง 1,827 กลอง ฝูงยังชีพ 2,110 ชุด</li> </ul>
6	นราธิวาส	อ.รือเสาะ	9.20	ปกติ

ที่	จังหวัด	ปริมาณฝนสูงสุด		สถานการณ์
		อำเภอ	ปริมาณ (มม.)	
7	พิจิตร	-	-	ปกติ
8	พิจิตร	-	-	ปกติ
9	ภูเก็ต	-	-	ปกติ
10	ยะลา	อ.รามัน	10.80	ปกติ
11	ระนอง	-	-	ปกติ
12	สงขลา	อ.เทพา	10.00	ปกติ
13	สตูล	อ.เมือง	3.00	ปกติ
14	สุราษฎร์ธานี	อ.พุนพิน	0.40	<p>- เกิดฝนตกหนักและต่อเนื่องที่ อ.กาญจนดิษฐ์ ทำให้เกิดน้ำท่วมพื้นที่ได้รับผลกระทบ ทั้งหมด 17 อำเภอ ได้แก่ อ.กาญจนดิษฐ์ อ.บ้านนาสาร อ.ดอนสัก อ.เวียงสระ อ.บ้านนาเดิม อ.บ้านตาขุน อ.เคียนซา อ.คีรีรัฐนิคม อ.วิภาวดี อ.ท่าฉาง อ.พระแสง อ.พุนพิน อ.ชัยบุรี อ.พนม อ.ท่าชนะ อ.บ้านตาขุน และ อ.ไชยา</p> <p>- ปัจจุบันยังคงมีน้ำท่วมขังพื้นที่ลุ่มต่ำ และบ้านเรือน ในพื้นที่ 7 อำเภอ ได้แก่ อ. อ.กาญจนดิษฐ์ อ.บ้านนาสาร อ.เวียงสระ อ.บ้านนาเดิม อ.เคียนซา อ.พระแสง อ.พุนพิน</p> <p>- แนวโน้มสถานการณ์</p> <ul style="list-style-type: none"> <li>• สถานี x.37A อ.พระแสง (แม่น้ำตาปี) ระดับน้ำเท่ากับระดับตลิ่ง 1.04 เมตร แนวโน้มลดลง</li> <li>• สถานี x.217 อ.เคียนซา (แม่น้ำตาปี) ระดับน้ำต่ำกว่าตลิ่ง 0.52 เมตร แนวโน้มทรงตัว</li> <li>• สถานี x.5C อ.พุนพิน (แม่น้ำตาปี) ระดับน้ำต่ำกว่าตลิ่ง 0.61 เมตร แนวโน้มลดลง</li> </ul> <p>- การให้ความช่วยเหลือ</p> <ul style="list-style-type: none"> <li>• โครงการชลประทานสุราษฎร์ธานี ติดตั้งเครื่องสูบน้ำ 24 เครื่อง เครื่องผลักดันน้ำ 46 เครื่อง และจัดเจ้าหน้าที่เฝ้าระวังติดตามสถานการณ์อย่างใกล้ชิดตลอด 24 ชั่วโมง พร้อมทั้งจัดเตรียมศูนย์อพยพ เครื่องมือ อุปกรณ์เรือ รถ หากเกิดสถานการณ์ฉุกเฉิน</li> </ul>

#### ผลกระทบด้านการเกษตร (ข้อมูล ณ วันที่ 9 ธ.ค. 63)

**ด้านพืช** ได้รับผลกระทบ 9 จังหวัด ได้แก่ จังหวัดนครศรีธรรมราช พัทลุง สุราษฎร์ธานี ตรัง ปัตตานี สงขลา นราธิวาส ยะลา และจังหวัดกระบี่ เกษตรกร 166,053 ราย พื้นที่การเกษตรได้รับผลกระทบ 399,959 ไร่ แบ่งเป็น ข้าว 91,031 ไร่ พืชไร่ 5,364 ไร่ พืชสวน และอื่นๆ 294,529 ไร่ อยู่ระหว่างสำรวจความเสียหาย

**ด้านประมง** ได้รับผลกระทบ 8 จังหวัด ได้แก่ จังหวัดชุมพร สุราษฎร์ธานี นครศรีธรรมราช พัทลุง กระบี่ ตรัง ปัตตานี และจังหวัดสงขลา เกษตรกร 13,318 ราย พื้นที่เพาะเลี้ยงสัตว์น้ำได้รับผลกระทบ 42,717 ไร่ แบ่งเป็น บ่อปลา 12,916 ไร่ บ่อกุ้ง 29,801 ไร่ กระชัง 38,215 ตอม. อยู่ระหว่างสำรวจความเสียหาย

**ด้านปศุสัตว์** ได้รับผลกระทบ 8 จังหวัด ได้แก่ จังหวัดสงขลา นครศรีธรรมราช พัทลุง ยะลา ปัตตานี ตรัง นราธิวาส และจังหวัดสุราษฎร์ธานี เกษตรกร 125,620 ราย สัตว์ได้รับผลกระทบ 8,489,547 ตัว แบ่งเป็น โค - กระบือ 259,099 ตัว สุกร 698,138 ตัว แพะ - แกะ 53,320 ตัว สัตว์ปีก 7,478,990 ตัว แปลงหญ้า 18,154 ไร่ อยู่ระหว่างสำรวจความเสียหาย

ทั้งนี้ จังหวัดประกาศเขตการให้ความช่วยเหลือผู้ประสบภัยพิบัติกรณีฉุกเฉินแล้ว 5 จังหวัด 38 อำเภอ 207 ตำบล 1,675 หมู่บ้าน/ชุมชน ได้แก่ จังหวัดนครศรีธรรมราช(5 อ. 26 ต. 233 ม.) ตรัง(2 อ. 3 ต. 14 ม.) พัทลุง(11 อ. 64 ต. 670 ม.) สุราษฎร์ธานี (17 อ. 101 ต. 670 ม.) และจังหวัดสงขลา(3 อ. 13 ต. 88 ม.)

#### การให้ความช่วยเหลือ (ข้อมูล ณ วันที่ 11 ธ.ค. 63)

1. กรมชลประทาน ติดตั้งเครื่องสูบน้ำ 150 เครื่อง เครื่องผลักดันน้ำ 157 เครื่อง และเครื่องไฮโดรโฟลว์ 12 เครื่อง
2. กรมปศุสัตว์ จัดเตรียมเสบียงอาหารสัตว์ 5,567 ตัน ฝูงยังชีพสำหรับสัตว์ 3,020 ฝูง และทีมสัตวแพทย์เคลื่อนที่ 119 หน่วย ได้ดำเนินการอพยพสัตว์ 43,299 ตัว แจกจ่ายเสบียงอาหารสัตว์ จำนวน 660.67 ตัน (นครศรีธรรมราช 371.28 ตัน สงขลา 18 ตัน ปัตตานี 9 ตัน สุราษฎร์ธานี 32.2 ตัน เพชรบุรี 4 ตัน พัทลุง 162.17 ตัน นราธิวาส 16.62 ตัน ตรัง 47.40 ตัน) สร้างเสริมสุขภาพสัตว์ 3,108 ตัว รักษาสัตว์ 1,939 ตัว ฝูงยังชีพสัตว์ 544 ฝูง
3. กรมประมง สนับสนุนเรือตรวจการ 6 ลำ รถยนต์ 4 คัน เรือยาง 2 ลำ และรถยนต์บรรทุกหกล้อ 2 คัน พร้อมเจ้าหน้าที่ 51 นาย และร่วมสนับสนุนน้ำดื่ม 1,400 โหล อาหารแห้ง 500 ชุด ฝูงยังชีพ 290 ฝูง เพื่อช่วยเหลือผู้ประสบอุทกภัยในพื้นที่ จ.นครศรีธรรมราช จ.สงขลา จ.พัทลุง จ.สุราษฎร์ธานี และ จ.ปัตตานี
4. หน่วยงานในสังกัดกระทรวงเกษตรและสหกรณ์ ร่วมบรรเทาความเดือดร้อนให้แก่ประชาชนและเกษตรกร ได้แก่ ข้าวกล่อง 1,827 กล่อง ฝูงยังชีพ 2,110 ฝูง

### 3. สถานการณ์น้ำ (ข้อมูล ณ วันที่ 11 ธ.ค. 63)

#### 3.1 สภาพน้ำในอ่างเก็บน้ำ

สภาพน้ำในอ่างเก็บน้ำขนาดใหญ่และขนาดกลาง (447 แห่ง) ปริมาณน้ำในอ่างฯ 47,985 ล้าน ลบ.ม.คิดเป็นร้อยละ 63 (ปริมาณน้ำใช้การได้ 24,056 ล้าน ลบ.ม. คิดเป็นร้อยละ 46) ปริมาณน้ำในอ่างฯ เทียบกับปี 2562 (48,467 ล้าน ลบ.ม.คิดเป็นร้อยละ 64) น้อยกว่าปี 2562 จำนวน 482 ล้าน ลบ.ม. ปริมาณน้ำไหลลงอ่างฯ 37.27 ล้าน ลบ.ม. ปริมาณน้ำระบาย 70.11 ล้าน ลบ.ม. สามารถรับน้ำได้อีก 28,130 ล้าน ลบ.ม.

สภาพน้ำในอ่างเก็บน้ำขนาดใหญ่ (35 แห่ง) ปริมาณน้ำในอ่างฯ 43,869 ล้าน ลบ.ม. คิดเป็นร้อยละ 62 (ปริมาณน้ำใช้การได้ 20,327 ล้าน ลบ.ม. คิดเป็นร้อยละ 43) ปริมาณน้ำในอ่างฯ เทียบกับปี 2562 (45,471 ล้าน ลบ.ม. คิดเป็นร้อยละ 64) น้อยกว่าปี 2562 จำนวน 1,602 ล้าน ลบ.ม. ปริมาณน้ำไหลลงอ่างฯ จำนวน 25.38 ลบ.ม. ปริมาณน้ำระบายจำนวน 50.81 ล้าน ลบ.ม. สามารถรับน้ำได้อีก 27,105 ล้าน ลบ.ม.

ภาค	ขนาดใหญ่						ขนาดกลาง						รวม				รับได้อีก (ล้าน ม. <sup>3</sup> )		
	จำนวน (แห่ง)	ความจุ ที่ รณก.	ปริมาณน้ำ				จำนวน (แห่ง)	ความจุ ที่ รณก.	ปริมาณน้ำ				จำนวน (แห่ง)	ความจุ ที่ รณก.	ปริมาณน้ำ				
			ในอ่างฯ	% รณก.	ใช้การ	% ใช้การ			ในอ่างฯ	% รณก.	ใช้การ	% ใช้การ			ในอ่างฯ	% รณก.		ใช้การ	% ใช้การ
เหนือ	8	24,825	12,047	49	5,302	29	75	1,001	596	60	497	55	83	25,825	12,643	49	5,799	31	13,183
ตอน.	12	8,368	5,824	70	4,174	62	218	1,999	1,656	83	1,505	81	230	10,367	7,480	72	5,679	66	2,932
กลาง	3	1,419	1,062	75	1,002	74	22	369	297	80	273	79	25	1,788	1,359	76	1,275	75	429
ตะวันตก	2	26,605	18,101	68	4,824	36	7	140	140	100	131	100	9	26,745	18,241	68	4,955	37	8,504
ตะวันออก	6	1,515	1,124	74	1,025	72	51	964	856	89	804	88	57	2,479	1,980	80	1,829	79	501
ใต้	4	8,194	5,711	70	4,001	62	39	668	571	85	518	84	43	8,863	6,282	71	4,519	64	2,580
รวม	35	70,926	43,869	62	20,327	43	412	5,141	4,116	80	3,729	78	447	76,068	47,985	63	24,056	46	28,130

(หน่วย : ล้าน ลบ.ม.)

สภาพน้ำในอ่างเก็บน้ำภูมิพล สิริกิติ์ แควน้อยฯ และป่าสักชลสิทธิ์ รวม 4 อ่างฯ มีปริมาณน้ำในอ่างฯ 12,315 ล้าน ลบ.ม. คิดเป็นร้อยละ 50 (ปริมาณน้ำใช้การได้ 5,619 ล้าน ลบ.ม. คิดเป็นร้อยละ 31) ปริมาณน้ำไหลลงอ่างฯ 3.50 ล้าน ลบ.ม. ปริมาณน้ำระบาย 26.79 ล้าน ลบ.ม. สามารถรับน้ำได้อีก 12,556 ล้าน ลบ.ม.

อ่างเก็บน้ำ	ปริมาณน้ำในอ่างฯ		ปริมาณน้ำใช้การได้		ปริมาณน้ำไหลลงอ่างฯ		ปริมาณน้ำระบาย		ปริมาณน้ำ รับได้อีก
	ปริมาณน้ำ	% ความจุอ่างฯ	ปริมาณน้ำ	% น้ำใช้การ	วันนี้	เมื่อวาน	วันนี้	เมื่อวาน	
ภูมิพล	5,606	42	1,806	19	0.62	0.72	6.50	6.50	7,856
สิริกิติ์	5,560	58	2,710	41	1.66	1.66	17.00	17.05	3,950
ภูมิพล+สิริกิติ์	11,166	49	4,516	28	2.28	2.40	23.50	23.55	11,806
แควน้อยฯ	427	45	384	43	1.22	0.36	1.12	1.12	512
ป่าสักชลสิทธิ์	722	75	719	75	0.00	0.00	2.17	2.17	238
รวมทั้งหมด	12,315	50	5,619	31	3.50	2.76	26.79	26.84	12,556

(หน่วย : ล้าน ลบ.ม.)

อ่างเก็บน้ำขนาดใหญ่ที่มีปริมาตรน้ำใช้การอยู่ในเกณฑ์ น้อยกว่าหรือเท่ากับร้อยละ 30 ของความจุอ่างฯ จำนวน 2 อ่างฯ ได้แก่ อ่างฯภูมิพล (19%) และอ่างฯแม่มอก (29%)

อ่างเก็บน้ำขนาดใหญ่ที่อยู่ในเกณฑ์ มากกว่าร้อยละ 80 ของความจุอ่างฯ จำนวน 12 อ่างฯ ได้แก่ อ่างฯจุฬารัตน์ (94%) อ่างฯลำตะคอง (114%) อ่างฯลำพระเพลิง (100%) อ่างฯมูลขาม (102%) อ่างฯลำแซะ (88%) อ่างฯลำนางรอง (82%) อ่างฯสิรินธร (79%) อ่างฯทับเสลา (85%) อ่างฯขุนด่านปราการชล (98%) อ่างฯหนองปลาไหล (102%) อ่างฯนฤปดินทรจินดา (79%) และอ่างฯปราณบุรี (91%)

### 3.2 สภาพน้ำท่า

แม่น้ำปิง แม่น้ำวัง แม่น้ำยม แม่น้ำน่าน แม่น้ำพระสทิง แม่น้ำบางปะกง แม่น้ำท่าตะเภา ปริมาณน้ำอยู่ในเกณฑ์น้ำน้อย

แม่น้ำมูล แม่น้ำโก-ลก ปริมาณน้ำอยู่ในเกณฑ์น้ำปกติ แม่น้ำตาปี ปริมาณน้ำอยู่ในเกณฑ์มาก

แม่น้ำเจ้าพระยา สถานี C.2 ปริมาณน้ำไหลผ่าน 129 ลบ.ม./วินาที (เมื่อวาน 139 ลบ.ม./วินาที) ระดับน้ำ +16.60 ม.รทก. ต่ำกว่าตลิ่ง 9.60 ม. เชื่อนเจ้าพระยา สถานี C.13 ปริมาณน้ำไหลผ่าน 75 ลบ.ม./วินาที (เมื่อวาน 75 ลบ.ม./วินาที) ระดับน้ำเหนือเขื่อน +13.41 ม.รทก. (เมื่อวาน +13.53 ม.รทก.) ระดับน้ำท้ายเขื่อน +5.58 ม.รทก. (เมื่อวาน +5.58 ม.รทก.)

รับน้ำเข้าระบบส่งน้ำทุ่งผิงตะวันออก รวม 14 ลบ.ม./วินาที (เมื่อวาน 18 ลบ.ม./วินาที) โดยผ่านคลองชัยนาท-ป่าสัก (ปตร.มโนรมย์) 13 ลบ.ม./วินาที คลองชัยนาท-อยุธยา (ปตร.มหาราช) 1 ลบ.ม./วินาที

แม่น้ำป่าสัก เชื่อนพระรามหก 10 ลบ.ม./วินาที (เมื่อวาน 10 ลบ.ม./วินาที) รับน้ำเข้าคลองระพีพัฒน์ 38 ลบ.ม./วินาที (เมื่อวาน 37 ลบ.ม./วินาที) ผ่านคลองระพีพัฒน์แยกตก(ปตร.พระศรีศิศิลป์) 6 ลบ.ม./วินาที และผ่านคลองระพีพัฒน์แยกใต้ (ปตร.พระศรีเสาวภาค) 6 ลบ.ม./วินาที

รับน้ำเข้าระบบส่งน้ำทุ่งผิงตะวันตก รวม 56 ลบ.ม./วินาที (เมื่อวาน 63 ลบ.ม./วินาที) โดยผ่านคลองมะขามเฒ่าอุทุมพร (ปตร.มะขามเฒ่า-อุทุมพร) 9 ลบ.ม./วินาที แม่น้ำสุพรรณ (ปตร.พลเทพ) 20 ลบ.ม./วินาที แม่น้ำน้อย (ปตร.บรมธาตุ) 20 ลบ.ม./วินาที และคลองเล็กอื่นๆ 7 ลบ.ม./วินาที

อ.บางไทร สถานี C.29A ปริมาณน้ำไหลผ่านเฉลี่ย 95 ลบ.ม./วินาที (เมื่อวาน 164 ลบ.ม./วินาที)

### 3.3 คุณภาพน้ำ

กรมชลประทาน ติดตามตรวจสอบและเฝ้าระวังคุณภาพน้ำ (ค่าความเค็ม) ในแม่น้ำเจ้าพระยา

แม่น้ำ	จุดเฝ้าระวัง	ค่าความเค็ม (กรัม/ลิตร)							เกณฑ์	หมายเหตุ
		5 ธ.ค.	6 ธ.ค.	7 ธ.ค.	8 ธ.ค.	9 ธ.ค.	10 ธ.ค.	11 ธ.ค.		
เจ้าพระยา	ปากคลองสำแล จ.ปทุมธานี	-0.18	0.18	0.18	0.18	0.18	0.18	0.18	ปกติ	- ค่าความเค็มของน้ำสำหรับการผลิตน้ำประปาไม่เกิน 0.25 กรัม/ลิตร
เจ้าพระยา	ทำนายนทบุรี จ.นนทบุรี	0.21	0.19	0.19	0.21	0.21	0.21	0.21	ปกติ	- ค่าความเค็มของน้ำสำหรับการเกษตรไม่เกิน 2 กรัม/ลิตร
เจ้าพระยา	ทำนักรมชลประทานสามเสน กทม.	0.27	0.23	0.21	0.26	0.26	0.26	0.26	ปกติ	

(ที่มา: ฝ่ายตะกอนและคุณภาพน้ำ ส่วนอุทกวิทยา สำนักบริหารจัดการน้ำและอุทกวิทยา)

### 3.4 สถานการณ์น้ำในแม่น้ำโขง

สถานี	ระดับตลิ่ง	ระดับน้ำ 10 ธ.ค. 63	+ สูงกว่าตลิ่ง - ต่ำกว่าตลิ่ง
อ.เชียงแสน จ.เชียงราย	12.80	2.33	-10.47
อ.เชียงคาน จ.เลย	16.00	4.47	-11.53
อ.เมือง จ.หนองคาย	12.20	1.49	-10.71
อ.เมือง จ.นครพนม	12.00	1.60	-10.40
อ.เมือง จ.มุกดาหาร	12.50	2.02	-10.48
อ.โขงเจียม จ.อุบลราชธานี	14.50	2.85	-11.65

หมายเหตุ ข้อมูลจาก www.dwr.go.th

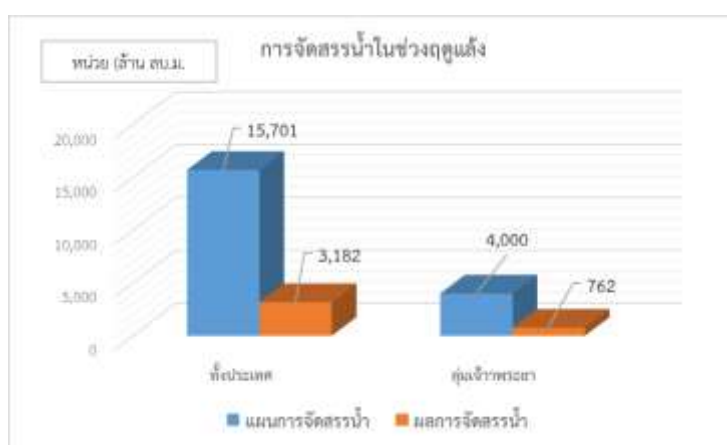
#### 4. การจัดสรรน้ำฤดูแล้ง ปี 2563/64

**แผนการจัดสรรน้ำ** โครงการชลประทานขนาดใหญ่และขนาดกลางทั้งประเทศในช่วงฤดูแล้ง ปี 2563/64 (วันที่ 1 พ.ย.63 ถึง 30 เม.ย.64) ณ วันที่ 1 พฤศจิกายน 2563 ปริมาณน้ำต้นทุนสามารถใช้งานได้ จำนวน 19,868 ล้าน ลบ.ม. โดยวางแผนจัดสรรน้ำทั้งประเทศ จำนวน 15,701 ล้าน ลบ.ม. แผนการจัดสรรน้ำในเขตลุ่มเจ้าพระยา จำนวน 4,000 ล้าน ลบ.ม.

**ผลการจัดสรรน้ำทั้งประเทศ** ตั้งแต่วันที่ 1 พฤศจิกายน 2563 - ปัจจุบัน ใช้น้ำไปแล้ว 3,182 ล้าน ลบ.ม. คิดเป็นร้อยละ 20 ของแผนจัดสรรน้ำ ส่วนในเขตลุ่มน้ำเจ้าพระยา ใช้น้ำไปแล้ว 26.79 ล้าน ลบ.ม. ตั้งแต่วันที่ 1 พฤศจิกายน 2563 - ปัจจุบัน ใช้น้ำไปแล้ว 762 ล้าน ลบ.ม. คิดเป็นร้อยละ 19 ของแผนจัดสรรน้ำ

หน่วย : ล้าน ลบ.ม.

พื้นที่	แผนการจัดสรรน้ำในช่วงฤดูแล้ง ปี 2563/64 (1 พ.ย.63 - 30 เม.ย.64)					ผลการจัดสรรน้ำ	
	อุปโภค-บริโภค	รักษาระบบนิเวศและอื่นๆ	การเกษตร	อุตสาหกรรม	รวม	ปริมาณน้ำ	% แผนจัดการจัดสรรน้ำ
ทั้งประเทศ	2,578	8,003	5,120	-	15,701	3,182	20
ลุ่มเจ้าพระยา	1,150	2,335	515	-	4,000	762	19



#### 5. การเพาะปลูกพืชฤดูแล้ง ปี 2563/64

**แผนการเพาะปลูกพืชฤดูแล้ง ปี 2563/64**

**ทั้งประเทศ** จำนวน 5.12 ล้านไร่ แบ่งเป็น ข้าว 2.61 ล้านไร่ พืชไร่ - พืชผัก 2.51 ล้านไร่

**ลุ่มเจ้าพระยา** จำนวน 1.04 ล้านไร่ แบ่งเป็น ข้าว 0.48 ล้านไร่ พืชไร่ - พืชผัก 0.56 ล้านไร่

**ผลการเพาะปลูกพืชฤดูแล้ง ปี 2563/64** (ข้อมูล 9 ธ.ค. 63)

**ทั้งประเทศ** จำนวน 1.43 ล้านไร่ แบ่งเป็น ข้าว 1.15 ล้านไร่ พืชไร่ - พืชผัก 0.28 ล้านไร่ คิดเป็นร้อยละ 27.93 ของแผน

**ลุ่มเจ้าพระยา** จำนวน 0.87 ล้านไร่ แบ่งเป็น ข้าว 0.76 ล้านไร่ พืชไร่ - พืชผัก 0.11 ล้านไร่ คิดเป็นร้อยละ 83.63 ของแผน

หน่วย : ล้านไร่

ขอบเขตพื้นที่	พื้นที่แหล่งน้ำ	แผนการเพาะปลูก ปี 2563/64			* สถานการณ์การเพาะปลูก ปี 2563/64					
		ข้าวรอบที่ 2	พืชไร่ พืชผัก	รวม	ข้าวรอบที่ 2	%ข้าว	พืชไร่ พืชผัก	%พืชไร่ พืชผัก	รวมทั้งหมด	%รวม
ทั้งประเทศ (77 จังหวัด)	ในเขตชลประทาน	1.12	0.55	1.67	0.88	78.57	0.05	9.09	0.93	55.69
	นอกเขตชลประทาน	1.49	1.96	3.45	0.27	18.12	0.23	11.73	0.50	14.49
	รวม	2.61	2.51	5.12	1.15	44.06	0.28	11.16	1.43	27.93
ลุ่มน้ำเจ้าพระยา (22 จังหวัด)	ในเขตชลประทาน	-	0.06	0.06	0.51	NA*	0.04	66.67	0.55	916.67
	นอกเขตชลประทาน	0.48	0.50	0.98	0.25	52.08	0.07	14.00	0.32	32.65
	รวม	0.48	0.56	1.04	0.76	158.33	0.11	19.64	0.87	83.65

ที่มา : กรมส่งเสริมการเกษตร และกรมชลประทาน

NA\* คือ ค่าที่ไม่มีนัยทางคณิตศาสตร์

## 6. การปฏิบัติการฝนหลวง

กรมฝนหลวงและการบินเกษตร เริ่มปฏิบัติฝนหลวงสู่ภัยแล้ง ประจำปี 2563 ตั้งแต่วันที่ 3 กุมภาพันธ์ 2563 โดยจัดตั้งหน่วยปฏิบัติการ จำนวน 20 หน่วย ครอบคลุมทั้งประเทศ ได้แก่ หน่วยปฏิบัติการจังหวัดเชียงใหม่ ตาก พิษณุโลก แพร่ นครสวรรค์ กาญจนบุรี ราชบุรี ลพบุรี ขอนแก่น อุดรธานี บุรีรัมย์ อุบลราชธานี นครราชสีมา สุรินทร์ ระยอง จันทบุรี สุราษฎร์ธานี ชุมพร หัวหิน จ.ประจวบคีรีขันธ์ และจังหวัดสงขลา **ปัจจุบันปิดหน่วยปฏิบัติการทั้งหมดแล้ว** อย่างไรก็ตาม กรมฝนหลวงและการบินเกษตรยังคงเฝ้าติดตามสภาพอากาศอย่างต่อเนื่อง และได้จัดตั้งหน่วยปฏิบัติการฝนหลวงเคลื่อนที่เร็วประจำปี 2564 ตั้งแต่เดือนพฤศจิกายน 2563 ถึงเดือนมกราคม 2564 จำนวน 2 ชุด ณ สนามบินนครสวรรค์เพื่อปฏิบัติการฝนหลวงในช่วงที่มีสภาพอากาศเหมาะสมในการช่วยเหลือพื้นที่การเกษตรที่ประสบภัยแล้ง สร้างความชุ่มชื้นให้กับป่าไม้ของประเทศ และช่วยลดปัญหาฝุ่นละอองขนาดเล็ก (PM2.5)

### สรุปผลรวมปฏิบัติการตั้งแต่เริ่มตั้งหน่วยปฏิบัติการฝนหลวง (วันที่ 3 กุมภาพันธ์ – 31 ตุลาคม 2563)

มีการขึ้นปฏิบัติการฝนหลวง จำนวน 241 วัน มีวันฝนตกจากการปฏิบัติการฝนหลวงคิดเป็นร้อยละ 99.17 ขึ้นปฏิบัติการ จำนวน 5,895 เที่ยวบิน (8,733:41 ชั่วโมงบิน) ปริมาณการใช้สารฝนหลวง 5,334.625 ตัน พลุสารดูดความชื้นโซเดียมคลอไรด์ จำนวน 292 นัด พลุสารดูดความชื้นแคลเซียมคลอไรด์ จำนวน 304 นัด พลุซิลเวอร์ไอโอไดต์สำหรับภารกิจปฏิบัติการฝนหลวง จำนวน 2,440 นัด จังหวัดที่มีรายงานฝนตกรวม 67 จังหวัด ได้แก่ กำแพงเพชร ตาก พะเยา แพร่ เชียงราย เชียงใหม่ ลำพูน ลำปาง อุดรดิตถ์ น่าน แม่ฮ่องสอน เลย เพชรบูรณ์ ขอนแก่น นครราชสีมา สุรินทร์ ชัยภูมิ ร้อยเอ็ด มหาสารคาม ยโสธร พิษณุโลก มุกดาหาร หนองบัวลำภู นครพนม กาฬสินธุ์ บึงกาฬ อุดรธานี หนองคาย บุรีรัมย์ ศรีสะเกษ สกลนคร อุบลราชธานี ลพบุรี พิจิตร สุโขทัย นครสวรรค์ พระนครศรีอยุธยา อุทัยธานี ชัยนาท สระบุรี อำนาจเจริญ อ่างทอง กาญจนบุรี ราชบุรี เพชรบุรี ประจวบคีรีขันธ์ สุพรรณบุรี สิงห์บุรี ชลบุรี ระยอง จันทบุรี ฉะเชิงเทรา ตรารด ปราจีนบุรี สระแก้ว กระบี่ นครศรีธรรมราช สงขลา สุราษฎร์ธานี พังงา ภูเก็ต ตรัง พัทลุง ระนอง ชุมพร นราธิวาส และจังหวัดสตูล

## 7. การให้ความช่วยเหลือเฉพาะหน้า

**เตรียมเครื่องสูบน้ำเคลื่อนที่** เพื่อช่วยเหลือในช่วงฤดูฝน ปี 2563 จำนวน 2,138 เครื่อง สนับสนุนเพื่อช่วยเหลือพื้นที่นาปี นาปรัง พีชไร่ อุปโภคบริโภค และสถานการณ์อุทกภัย จำนวน 336 เครื่อง แบ่งเป็น

- ช่วยเหลือพื้นที่ข้าวนาปีและพีชไร่ จำนวน 47 เครื่อง ในพื้นที่ 8 จังหวัด
- ช่วยเหลือพื้นที่ข้าวนาปรัง จำนวน 43 เครื่อง ในพื้นที่ 7 จังหวัด
- ช่วยเหลือเพื่อการอุปโภค-บริโภค จำนวน 107 เครื่อง ในพื้นที่ 16 จังหวัด
- ช่วยเหลืออุทกภัยภาคใต้ จำนวน 139 เครื่อง ในพื้นที่ 4 จังหวัด

เตรียมความพร้อมสนับสนุนรถยนต์บรรทุกน้ำ รวมทั้งหมด 503 คัน (ภาคเหนือ 93 คัน ภาคตะวันออกเฉียงเหนือ 77 คัน ภาคกลาง ภาคตะวันออก และภาคตะวันตก 147 คัน ภาคใต้ 30 คัน) ศูนย์ปฏิบัติการเครื่องจักรกลและส่วนกลาง (นนทบุรี) 156 คัน

## 8. ผลกระทบด้านการเกษตร

### อุทกภัย/วาตภัย ช่วงภัย 1 ส.ค. – ปัจจุบัน (ข้อมูล ณ วันที่ 9 ธ.ค. 63)

จากอิทธิพลพายุซินลูก ฮีโกล โนอีล หลินฟา นังกา ร่องมรสุม และพายุดีเปรสชัน ส่งผลให้เกิดอุทกภัยและวาตภัย ด้านการเกษตร ได้รับความเสียหาย จำนวน 53 จังหวัด ดังนี้

**ด้านพืช** ได้รับความเสียหาย 48 จังหวัด ได้แก่ จังหวัดแพร่ อุดรดิตถ์ น่าน ลำปาง เชียงราย แม่ฮ่องสอน เชียงใหม่ เพชรบูรณ์ พิษณุโลก พะเยา สุโขทัย ตาก กำแพงเพชร พิจิตร อุทัยธานี เลย หนองบัวลำภู กาฬสินธุ์ อุดรธานี หนองคาย ชัยภูมิ ขอนแก่น บุรีรัมย์ อุบลราชธานี ศรีสะเกษ นครราชสีมา สิงห์บุรี สระบุรี ราชบุรี กรุงเทพมหานคร กาญจนบุรี เพชรบุรี นครปฐม สุพรรณบุรี ตรารด สระแก้ว จันทบุรี ฉะเชิงเทรา ปราจีนบุรี ตรัง สตูล สุราษฎร์ธานี นครศรีธรรมราช ชุมพร กระบี่ ระนอง พัทลุง และจังหวัดพังงา เกษตรกร 68,301 ราย พื้นที่ได้รับความเสียหาย 536,619 ไร่ แบ่งเป็น ข้าว 210,505 ไร่ พีชไร่ 310,877 ไร่ พีชสวนและอื่นๆ 15,237 ไร่ คิดเป็นวงเงิน 616.87 ล้านบาท **ช่วยเหลือแล้ว** เกษตรกร 13,490 ราย พื้นที่ 63,679 ไร่ วงเงิน 80.37 ล้านบาท

**ด้านประมง** ได้รับความเสียหาย 38 จังหวัด ได้แก่ จังหวัดแพร่ อุดรดิตถ์ น่าน ลำปาง เชียงราย เชียงใหม่ พะเยา ตาก สุโขทัย เพชรบูรณ์ พิษณุโลก อุทัยธานี เลย ชัยภูมิ หนองบัวลำภู หนองคาย สุรินทร์ ขอนแก่น นครราชสีมา บุรีรัมย์ นครพนม อุดรธานี กาญจนบุรี ชลบุรี ตรารด ปราจีนบุรี ลพบุรี นครนายก สระแก้ว สระบุรี ราชบุรี นครศรีธรรมราช กระบี่ ตรัง และจังหวัดระนอง เกษตรกร 6,465 ราย พื้นที่เพาะเลี้ยงสัตว์น้ำเสียหาย 5,852 ไร่ กระชังปลา 3,122 ตอม. คิดเป็นวงเงิน 25.26 ล้านบาท **ช่วยเหลือแล้ว** เกษตรกร 1,729 ราย พื้นที่ 1,391 ไร่ กระชังปลา 316 ตอม. วงเงิน 6.09 ล้านบาท

ด้านปศุสัตว์ ได้รับความเสียหาย 8 จังหวัด ได้แก่ จังหวัดสุโขทัย เชียงใหม่ แพร่ พะเยา แม่ฮ่องสอน อุตรดิตถ์ บึงกาฬ และจังหวัดเลย เกษตรกร 298 ราย สัตว์ตาย/สูญหาย 15,469 ตัว แบ่งเป็น โค 1 ตัว สุกร 21 ตัว สัตว์ปีก 15,447 ตัว แปลงหญ้าเสียหาย 10 ไร่ คิดเป็นวงเงิน 1.51 ล้านบาท **ช่วยเหลือแล้ว** เกษตรกร 278 ราย สัตว์รวม 14,088 ตัว แปลงหญ้า 10 ไร่ วงเงิน 1.44 ล้านบาท

### 9. สถานการณ์ศัตรูพืชระบาด (ข้อมูล ณ วันที่ 2 ธ.ค. 63)

ชนิดพืช	ศัตรูพืช	สถานการณ์	การดำเนินงาน
ข้าว	1. เพลี้ยกระโดดสีน้ำตาล	พื้นที่ระบาด 6 จังหวัด (ลำปาง น่าน ตาก หนองบัวลำภู นครปฐม และราชบุรี) จำนวน 422 ไร่ การระบาดเพิ่มขึ้น 52 ไร่	<ul style="list-style-type: none"> <li>- ประชาสัมพันธ์และเตือนการระบาดของศัตรูข้าว</li> <li>- ผลิตขยายเชื้อราไตรโคเดอร์มา เชื้อราบีวเวเรียรณรงค์ให้นำไปใช้ควบคุมศัตรูข้าวในทุกพื้นที่ และส่งเสริมให้เกษตรกรสำรวจแปลงอย่างสม่ำเสมอ</li> <li>- ประกาศเตือนการระบาดและประชาสัมพันธ์ให้เกษตรกรสำรวจติดตามสถานการณ์การเกิดโรคราไหม้คอรวง และคำแนะนำวิธีการผลิตสารชีวภัณฑ์ในพื้นที่ที่พบการระบาดรุนแรงเป็นวงกว้าง</li> <li>- แนะนำให้เกษตรกรดูแลแปลงข้าวหลังหว่าน 7 วัน อย่าให้ขาดน้ำ และเมื่อพบเพลี้ยไฟตัวเต็มวัย 1-3 ตัวต่อต้น ในข้าวอายุ 6-7 วัน ให้นำน้ำเข้าแปลงนาจนระดับน้ำท่วมยอดข้าวทิ้งไว้ 1-2 วัน แต่หากพบการระบาดรุนแรงใช้สารกำจัดแมลง เช่น มาลาไอออน เซฟวิน เป็นต้น</li> <li>- แนะนำให้เกษตรกรรดหวานปุ๋ยในอัตราที่มากเกินไป และให้เกษตรกรใช้พันธุ์ต้านทานโรคราไหม้ข้าว</li> </ul>
	2. โรคราไหม้ข้าว	พื้นที่ระบาด 21 จังหวัด (ลำปาง แพร่ น่าน พะเยา เชียงราย อุทัยธานี ตาก ขอนแก่น อุตรดิตถ์ หนองบัวลำภู สกลนคร มหาสารคาม บุรีรัมย์ อุบลราชธานี ยโสธร บึงกาฬ สุพรรณบุรี ชลบุรี จันทบุรี ราชบุรี และสงขลา) จำนวน 35,211 ไร่ การระบาดลดลง 2,989 ไร่	
	3. หนอนห่อใบข้าว	พื้นที่ระบาด 9 จังหวัด (ขอนแก่น อุตรดิตถ์ สกลนคร มหาสารคาม นครราชสีมา อุบลราชธานี ฉะเชิงเทรา กระบี่ และสงขลา) จำนวน 152 ไร่ การระบาดลดลง 1 ไร่	
	4. เพลี้ยไฟ	พื้นที่ระบาด 3 จังหวัด (อุตรดิตถ์ จันทบุรี และสงขลา) จำนวน 74 ไร่ การระบาดเพิ่มขึ้น 3 ไร่	
	5. หนอนกอข้าว	พื้นที่ระบาด 8 จังหวัด (ขอนแก่น อุตรดิตถ์ หนองบัวลำภู สกลนคร มุกดาหาร นครราชสีมา อุบลราชธานี และบึงกาฬ) จำนวน 281 ไร่ พื้นที่ระบาดคงที่	
	6. เพลี้ยกระโดดหลังขาว	พื้นที่ระบาด 1 จังหวัด (ตาก) จำนวน 30 ไร่ การระบาดคงที่	
	7. โรคขอบใบแห้งข้าว	พื้นที่ระบาด 6 จังหวัด (เชียงใหม่ หนองบัวลำภู จันทบุรี เพชรบุรี พัทลุง และสุราษฎร์ธานี) จำนวน 150 ไร่ การระบาดคงที่	
	8. โรคใบจุดสีน้ำตาล	พื้นที่ระบาด 4 จังหวัด (แพร่ ขอนแก่น บึงกาฬ และจันทบุรี) จำนวน 104 ไร่ การระบาดลดลง 5 ไร่	
	9. หนอนกัดข้าว	พื้นที่ระบาด 2 จังหวัด (ขอนแก่น และสงขลา) จำนวน 4 ไร่ การระบาดเพิ่มขึ้น 3 ไร่	
	10. ตั๊กแตนหนวดยักษ์	พื้นที่ระบาด 3 จังหวัด (หนองบัวลำภู ชลบุรี และสงขลา) จำนวน 36 ไร่ การระบาดลดลง 3 ไร่	
	11. โรคใบขีดสีน้ำตาล	พื้นที่ระบาด 1 จังหวัด (จันทบุรี) จำนวน 1 ไร่ การระบาดลดลง 85 ไร่	
	12. โรคเมล็ดด่าง	พื้นที่ระบาด 6 จังหวัด (ขอนแก่น หนองบัวลำภู สุรินทร์ บึงกาฬ จันทบุรี และเพชรบุรี) จำนวน 492 ไร่ การระบาดลดลง 1 ไร่	
	13. แมลงห่อ	พื้นที่ระบาด 1 จังหวัด (พิจิตร) จำนวน 100 ไร่ การระบาดลดลง 103 ไร่	

ชนิดพืช	ศัตรูพืช	สถานการณ์	การดำเนินงาน
ปาล์มน้ำมัน	1. ดั้วแรด  2. โรคลำต้นเน่า	พื้นที่ระบาด 10 จังหวัด (ระยอง จันทบุรี ตราด สงขลา สตูล ชุมพร พังงา นครศรีธรรมราช กระบี่ และสุราษฎร์ธานี) จำนวน 2,203 ไร่ การระบาดลดลง 15 ไร่  พื้นที่ระบาด 4 จังหวัด (สุราษฎร์ธานี สตูล ชุมพร และกระบี่) จำนวน 835 ไร่ การระบาดเพิ่มขึ้น 3 ไร่	- รมรงควิให้เกษตรกรดูแลสวนปาล์มน้ำมันให้สะอาด กำจัดวัชพืช เก็บเศษซากพืชไปเผาทำลาย และแนะนำให้ใช้เชื้อราไตรโคเดอร์มา - ใช้กำจัดฟีโรโมน และใช้ตาข่ายดักจับด้วงแรดในระยะตัวเต็มวัย มาทำลาย และทำกองล่อโดยใช้เชื้อรามेटาไรเซียม เพื่อกำจัด ด้วงแรดในระยะดักแด้และตัวหนอน - สำหรับต้นปาล์มน้ำมันที่ถูกด้วงแรด ทำลายระยะรุนแรง ให้ใช้สารเคมีคาร์บาริล (เซฟวิน 85% ดับบลิวพี)
ยางพารา	1. โรคกลากขาว  2. โรคใบร่วง	พื้นที่ระบาด 9 จังหวัด (จันทบุรี ตราด สงขลา กระบี่ ภูเก็ต นครราชสีมา นครศรีธรรมราช ตรัง และสุราษฎร์ธานี) จำนวน 512 ไร่ การระบาดเพิ่มขึ้น 12 ไร่  พื้นที่ระบาด 9 จังหวัด (สงขลา สุราษฎร์ธานี นครศรีธรรมราช กระบี่ พัทลุง ยะลา ตรัง ปัตตานี และนราธิวาส) จำนวน 530,380 ไร่ การระบาดเพิ่มขึ้น 42,400 ไร่	- ประชาสัมพันธ์และแจ้งเตือนการระบาด - ให้เกษตรกรพ่นคลอรีนบริเวณต้นที่เป็นโรคกว้าง 30 ซม ลึก 60 ซม. ไปทางหัวและท้ายในแถวเดียวกันข้างละ 2 ต้น และกึ่งกลาง ระหว่างแถวข้างเคียงกับแถวถัดไปทั้งสองข้าง เพื่อป้องกันการ ระบาดไปยังต้นอื่นโดยการสัมผัสกันของราก - ให้เกษตรกรใช้เชื้อราไตรโคเดอร์มา ฉีดพ่นบริเวณที่เกิดโรค เพื่อควบคุมการระบาดของโรคกลากขาว และโรคใบร่วง
มะพร้าว	1. หนอนหัวดำ  2. แมลงดำหนาม  3. ดั้วแรด	พื้นที่ระบาด 24 จังหวัด (นครราชสีมา กรุงเทพมหานคร นครปฐม สมุทรสาคร สมุทรสงคราม สมุทรปราการ ระยอง ชลบุรี จันทบุรี ฉะเชิงเทรา ตราด ประจวบคีรีขันธ์ ราชบุรี เพชรบุรี สงขลา สตูล ชุมพร พังงา สุราษฎร์ธานี นครศรีธรรมราช กระบี่ ภูเก็ต นราธิวาส และปัตตานี) จำนวน 9,472 ไร่ การระบาดลดลง 62 ไร่  พื้นที่ระบาด 23 จังหวัด (นครราชสีมา กรุงเทพมหานคร นครปฐม สมุทรสงคราม สมุทรปราการ ระยอง ชลบุรี จันทบุรี ฉะเชิงเทรา ตราด ประจวบคีรีขันธ์ เพชรบุรี สงขลา สตูล ชุมพร พังงา สุราษฎร์ธานี นครศรีธรรมราช กระบี่ ยะลา ตรัง นราธิวาส และภูเก็ต) จำนวน 22,184 ไร่ การระบาดลดลง 125 ไร่  พื้นที่ระบาด 22 จังหวัด (กรุงเทพมหานคร อ่างทอง นครปฐม สมุทรสาคร สมุทรสงคราม สมุทรปราการ ชลบุรี ระยอง จันทบุรี ฉะเชิงเทรา ตราด ราชบุรี เพชรบุรี ประจวบคีรีขันธ์ สงขลา สตูล ชุมพร สุราษฎร์ธานี นครศรีธรรมราช ภูเก็ต ปัตตานี และกระบี่) จำนวน 7,021 ไร่ การระบาดเพิ่มขึ้น 93 ไร่	- ประชาสัมพันธ์ผ่านสื่อช่องทางต่างๆ และถ่ายทอดความรู้ และให้คำแนะนำเรื่องการป้องกันกำจัดศัตรูมะพร้าว รวมทั้งการ ดูแลสวนมะพร้าวให้สะอาดอย่างสม่ำเสมอ - ตัดทางใบมะพร้าวที่ถูกหนอนหัวดำ ทำลาย ไปเผาทิ้งนอกแปลง และเก็บเศษซากพืชไปเผาทำลายเพื่อไม่ให้เป็นแหล่งแพร่พันธุ์ของด้วงแรดและศัตรูพืชชนิดอื่น ๆ  - ปล่อยแตนเบียนบราคอน ( <i>Bracon hebetor</i> ) เพื่อควบคุม การระบาดของหนอนหัวดำในพื้นที่ - ปล่อยแตนเบียนอะซีโคเดส ( <i>Asecodes hispinarum</i> ) เพื่อควบคุมการระบาดของแมลงดำหนามในพื้นที่ - ใช้กำจัดฟีโรโมน ใช้ตาข่ายดักจับด้วงแรดในระยะตัวเต็มวัยมาทำลาย และทำกองล่อโดยใช้เชื้อรามेटาไรเซียม ( <i>Metarhizium anisopliae</i> ) เพื่อกำจัดด้วงแรด
ข้าวโพด เลี้ยงสัตว์	1. หนอนกระทู้ข้าวโพดลายจุด (fall armyworm)  2. หนอนเจาะลำต้น	พื้นที่ระบาด 31 จังหวัด (ลำปาง แพร่ น่าน เชียงราย อุทัยธานี สุโขทัย ตาก พิษณุโลก เพชรบูรณ์ อุดรดิตถ์ ขอนแก่น หนองบัวลำภู นครราชสีมา ชัยภูมิ สุรินทร์ อุบลราชธานี บึงกาฬ นครปฐม ลพบุรี สุพรรณบุรี นครสวรรค์ จันทบุรี ฉะเชิงเทรา กาญจนบุรี ราชบุรี เพชรบุรี สตูล สุราษฎร์ธานี ปัตตานี ตรัง และนราธิวาส) จำนวน 115,868 ไร่ การระบาดลดลง 1,877 ไร่  พื้นที่ระบาด 3 จังหวัด (ขอนแก่น นครราชสีมา และบุรีรัมย์) จำนวน 16 ไร่ การระบาดคงที่	- จัดทีมเจ้าหน้าที่ติดตามสถานการณ์การระบาด - ให้คำแนะนำที่เหมาะสมแก่เจ้าหน้าที่ในพื้นที่ที่กำลังประสบปัญหาและพื้นที่ที่มีความเสี่ยงต่อการระบาด - ประชาสัมพันธ์แจ้งจังหวัดผ่านเว็บไซต์กรมส่งเสริมการเกษตร กองส่งเสริมการอารักขาพืชและการจัดการดินปุ๋ย และแจ้งเตือนเฝ้าระวังหนอนกระทู้ fall armyworm

ชนิดพืช	ศัตรูพืช	สถานการณ์	การดำเนินงาน
มันสำปะหลัง	<p>1. เพลี้ยแป้งมันสำปะหลัง</p> <p>2. เพลี้ยแป้งมันสำปะหลัง สีชมพู</p> <p>3. ไรแดงมันสำปะหลัง</p> <p>4. เพลี้ยหอย</p> <p>5. โรคใบต่างมันสำปะหลัง</p> <p>6. แมลงห้ำขาว</p> <p>7. โรครากเน่าโคนเน่า</p>	<p>พื้นที่ระบาด 9 จังหวัด (หนองบัวลำภู มหาสารคาม บุรีรัมย์ นครสวรรค์ ระยอง ชลบุรี จันทบุรี ฉะเชิงเทรา และสระแก้ว)</p> <p>จำนวน 1,789 ไร่ การระบาดเพิ่มขึ้น 16 ไร่</p> <p>พื้นที่ระบาด 8 จังหวัด (ขอนแก่น นครราชสีมา ศรีสะเกษ อุบลราชธานี นครสวรรค์ ระยอง ชลบุรี และสระแก้ว)</p> <p>จำนวน 1,383 ไร่ การระบาดเพิ่มขึ้น 3 ไร่</p> <p>พื้นที่ระบาด 9 จังหวัด (ขอนแก่น ชัยภูมิ บุรีรัมย์ กาฬสินธุ์ อุบลราชธานี ระยอง ชลบุรี จันทบุรี และสระแก้ว)</p> <p>จำนวน 282 ไร่ การระบาดคงที่</p> <p>พื้นที่ระบาด 2 จังหวัด (นครราชสีมา และบุรีรัมย์)</p> <p>จำนวน 106 ไร่ การระบาดคงที่</p> <p>พื้นที่ระบาด 27 จังหวัด (ลำปาง อุทัยธานี พิษณุโลก เพชรบูรณ์ กำแพงเพชร มุกดาหาร มหาสารคาม นครราชสีมา ชัยภูมิ ศรีสะเกษ สุรินทร์ บุรีรัมย์ อุบลราชธานี ยโสธร อำนาจเจริญ ลพบุรี สระบุรี สุพรรณบุรี นครสวรรค์ ชัยนาท ระยอง จันทบุรี ปราจีนบุรี ชลบุรี ฉะเชิงเทรา กาญจนบุรี และสระแก้ว)</p> <p>จำนวน 269,042 ไร่ การระบาดลดลง 37,469 ไร่</p> <p>พื้นที่ระบาด 4 จังหวัด (เพชรบูรณ์ นครราชสีมา บุรีรัมย์ และอุบลราชธานี)</p> <p>จำนวน 11,266 ไร่ การระบาดเพิ่มขึ้น 11,266 ไร่</p> <p>พื้นที่ระบาด 6 จังหวัด (นครราชสีมา ชัยภูมิ กาฬสินธุ์ ระยอง จันทบุรี และสระแก้ว)</p> <p>จำนวน 2,997 ไร่ การระบาดเพิ่มขึ้น 2,997 ไร่</p>	<p>- รมรณรงค์ควบคุมศัตรูมันสำปะหลังโดยวิธีผสมผสานในพื้นที่ระบาดอย่างต่อเนื่อง</p> <p>- ผลิตขยายแตนเบียน Anagyrus lopezi แมลงช้างปีกใส และเชื้อราไตรโคเดอร์มา เพื่อควบคุมศัตรูมันสำปะหลัง</p> <p>- ให้เกษตรกรไถพรวนดินหลายๆ ครั้ง เพื่อทำลายตัวหนอน และดักแด้แมลงมูลหอย รวมทั้งใช้เชื้อราเมตาโรเซียมควบคุม</p> <p>- สร้างการรับรู้ให้กับเจ้าหน้าที่ส่งเสริมการเกษตรและเกษตรกรเกี่ยวกับที่มา ความสำคัญ ปัจจัยที่มีผลต่อภาวะระบาดของโรคใบต่างมันสำปะหลัง แนวทางเฝ้าระวัง และการป้องกันกำจัด</p>
อ้อย	<p>1. หนอนกออ้อย</p> <p>2. ตัวหนวดยาว</p>	<p>พื้นที่ระบาด 1 จังหวัด (ชลบุรี)</p> <p>จำนวน 70 ไร่ การระบาดคงที่</p> <p>พื้นที่ระบาด 2 จังหวัด (นครราชสีมา และชลบุรี)</p> <p>จำนวน 70 ไร่ การระบาดคงที่</p>	<p>- รมรณรงค์ควบคุมศัตรูอ้อยโดยวิธีผสมผสานในพื้นที่</p> <p>- ให้เกษตรกรทำการไถพรวนดินหลายๆ ครั้ง และใช้เชื้อราบิวเวอเรียและเชื้อราเมตาโรเซียมควบคุม โดยใส่พร้อมท่อนพันธุ์ขุ่นปลุกหรือคลุกลงในพื้นดิน</p> <p>- ให้เกษตรกรปลุกอ้อยพันธุ์ด้านทานในฤดูปลูกต่อไปและให้ขุดตอทิ้งไม่ให้เป็นแหล่งเพาะพันธุ์ของตัวอ่อนหนอนกออ้อย</p>
เงาะ	<p>1. หนอนกินช่อดอก</p> <p>2. เพลี้ยไฟ</p>	<p>ไม่มีพื้นที่ระบาดในสัปดาห์นี้</p> <p>การระบาดลดลง 9 ไร่</p> <p>พื้นที่ระบาด 1 จังหวัด (จันทบุรี)</p> <p>จำนวน 57 ไร่ การระบาดลดลง 2 ไร่</p>	<p>- หากพบการระบาดของเพลี้ยไฟให้พ่นด้วยสารฆ่าแมลงและไม่ควรพ่นสารชนิดใดชนิดหนึ่งติดต่อกันหลายครั้งจะทำให้เพลี้ยแป้ง และเพลี้ยไฟต้านทานสารฆ่าแมลงได้</p> <p>- และมักพบการระบาดของเพลี้ยไฟในระยะที่เงาะออกดอกถึงติดผลอ่อน อาจทำให้ดอกและผลอ่อนร่วง</p>
ทุเรียน	<p>1. หนอนเจาะผล</p> <p>2. เพลี้ยแป้ง</p>	<p>พื้นที่ระบาด 2 จังหวัด (จันทบุรี และชุมพร)</p> <p>จำนวน 2 ไร่ การระบาดลดลง 1 ไร่</p> <p>พื้นที่ระบาด 6 จังหวัด (ระยอง จันทบุรี ตราด กระบี่ ชุมพร และระนอง)</p> <p>จำนวน 146 ไร่ การระบาดลดลง 3 ไร่</p>	<p>- หนอนเจาะผล สักรวจสวนทุเรียนอย่างสม่ำเสมอเมื่อพบรอยทำลายให้เขี่ยตัวหนอนออก ผลทุเรียนที่เน่าและร่วงจากการเกิดโรคควรเก็บมาเผาไฟหรือฝัง ตัดแต่งผลทุเรียนเพื่อป้องกันไม่ให้ตัวเต็มวัยวางไข่หรือตัวหนอนเข้าทำลายหลบอาศัย และแนะนำให้ใช้แลมบ์ดา-ไซฮาโลทริน 2.5% อีซี</p>

ชนิดพืช	ศัตรูพืช	สถานการณ์	การดำเนินงาน
	3. เพลี้ยไฟ  4. โรครากเน่าโคนเน่า  5. เพลี้ยไถ้  6. โรคใบดิด	พื้นที่ระบาด 6 จังหวัด (จันทบุรี ระยอง ตราด ชุมพร กระบี่ และสุราษฎร์ธานี) จำนวน 701 ไร่ การระบาดลดลง 39 ไร่  พื้นที่ระบาด 9 จังหวัด (จันทบุรี ตราด สงขลา ประจวบคีรีขันธ์ กระบี่ ชุมพร และนครศรีธรรมราช) จำนวน 4,944 ไร่ การระบาดลดลง 150 ไร่  พื้นที่ ระบาด 8 จังหวัด (จันทบุรี ตราด ประจวบคีรีขันธ์ สงขลา ชุมพร สุราษฎร์ธานี นครศรีธรรมราช และกระบี่) จำนวน 785 ไร่ การระบาดเพิ่มขึ้น 785 ไร่  พื้นที่ระบาด 5 จังหวัด (จันทบุรี ประจวบคีรีขันธ์ เพชรบุรี สงขลา และยะลา) จำนวน 93 ไร่ การระบาดเพิ่มขึ้น 93 ไร่	- เพลี้ยแป้ง ตัดส่วนที่พบเพลี้ยแป้งไปทำลาย หากพบการระบาดบริเวณผลทุเรียนให้ใช้น้ำพ่นบริเวณที่ถูกทำลาย  - เพลี้ยไฟ หากพบเพลี้ยไฟจำนวนมากกว่าหรือเท่ากับ 1 ตัวต่อ 4 ดอก หรือ 1 ตัวต่อยอด ให้พ่นด้วยสารฆ่าแมลง  - โรครากเน่าโคนเน่าทุเรียน แจ้างเตือนให้เกษตรกรหมั่นสำรวจสวนทุเรียน แนะนำให้ใช้เชื้อราไตรโคเดอร์มา
มังคุด	1. เพลี้ยแป้ง  2. เพลี้ยไฟ  3. โรคใบจุด	พื้นที่ระบาด 3 จังหวัด (ระยอง จันทบุรี และชุมพร) จำนวน 239 ไร่ การระบาดคงที่  พื้นที่ระบาด 5 จังหวัด (จันทบุรี ระยอง ชุมพร กระบี่ และนครศรีธรรมราช) จำนวน 300 ไร่ การระบาดลดลง 11 ไร่  พื้นที่ระบาด 2 จังหวัด (จันทบุรี และยะลา) จำนวน 156 ไร่ การระบาดคงที่	- หากพบการระบาดของโรคใบจุด ให้ตัดแต่งกิ่งหรือใบที่เป็นโรคนำออกไปทำลายนอกแปลง หากพบการระบาดรุนแรงให้ใช้สารป้องกันกำจัดโรคพืช
ลำไย	1. โรคพุ่มไม้กวาด  2. เพลี้ยแป้ง  3. โรคราดำ	พื้นที่ระบาด 1 จังหวัด (จันทบุรี) จำนวน 520 ไร่ การระบาดเพิ่มขึ้น 11 ไร่  พื้นที่ระบาด 1 จังหวัด (ระยอง) จำนวน 3 ไร่ การระบาดคงที่  พื้นที่ระบาด 2 จังหวัด (ระยอง และจันทบุรี) จำนวน 35 ไร่ การระบาดคงที่	- ตัดแต่งกิ่งลำไยไม่ให้ต้นหนาจนเกินไป จนเป็นที่หลบซ่อนและพักอาศัยของมวนลำไยตัวเต็มวัย จับตัวเต็มวัย ตัวอ่อน และไข่ไปทำลาย ถ้าพบระบาดปริมาณมากใช้ยาฆ่าแมลงโดยพ่นในช่วงเวลาที่ลำไยกำลังเกิดช่อดอกและติดผล  - หากพบต้นลำไยที่เป็นโรคพุ่มไม้กวาดให้ตัดกิ่งลำไยที่เป็นโรคพุ่มไม้กวาดออกไปทิ้งนอกแปลง แล้วเผาทำลายในที่ที่ และพ่นต้นลำไยด้วยสารป้องกันกำจัดโร และให้พ่นสารป้องกันกำจัดโรซ้ำอีกครั้ง

**10. สถานการณ์โรคระบาดสัตว์**

10.1 โรคพิษสุนัขบ้า (ข้อมูล ณ วันที่ 6 ธ.ค. 63)

สถานการณ์โรคพิษสุนัขบ้าในสัตว์ระหว่างวันที่ 1 ตุลาคม 2561 – 5 ธันวาคม 2563 พบโรค 35 จังหวัด 179 จุด ปัจจุบันยังคงประกาศเขตโรคระบาดสัตว์ 13 จุด ในพื้นที่ 8 จังหวัด คือ สระแก้ว ปราจีนบุรี ชลบุรี ระยอง สุรินทร์ อุบลราชธานี กระบี่ และพัทลุง ทั้งนี้ กรมปศุสัตว์ได้เร่งดำเนินการป้องกันควบคุมโรคทุกจุดเกิดโรค โดยฉีดวัคซีนรอบจุดเกิดโรคในสัตว์กลุ่มเสี่ยงทุกตัวในรัศมี 5 กม. รอบจุดเกิดโรคได้ รวมทั้งเร่งรัดควบคุมจำนวนประชากรสัตว์พาหะนำโรคที่สำคัญ (สุนัขและแมว) ทำให้มีจำนวนคงที่หรือลดลงเพื่อลดความเสี่ยงของการแพร่เชื้อโรค โดยการผ่าตัดทำหมัน

10.2 โรคปากและเท้าเปื่อย ประจำวันที่ 1 ธ.ค. 63

วันนี้ มีรายงานพบสัตว์ป่วยด้วยอาการโรคปากและเท้าเปื่อย ดังนี้

ที่	วันที่เริ่มป่วย	ชนิดสัตว์ *กคร.1	จังหวัด	อำเภอ	ตำบล	หมู่	ประวัติวัคซีน	ป่วย	ตาย	เสี่ยง	ผลตรวจ
1	27 พ.ย. 63	โคเนื้อ	พิษณุโลก	ชาติตระการ	ชาติตระการ	4	ไม่เคยฉีด	10	0	10	รอผลLab

ตารางแสดงสถานการณ์โรคปากและเท้าเปื่อยสะสมปี 2563 การกระจายและการเปรียบเทียบ

จังหวัดที่สถานะโรคยังไม่สงบ (จำนวนสถานะควบคุมโรค/เฝ้าระวังโรค)		นครราชสีมา(8/11) ลพบุรี(6/0) พิษณุโลก(4/0) นครปฐม (4/0) ราชบุรี(3/2) สระบุรี(2/2) กาญจนบุรี(2/1) มหาสารคาม(2/1) เพชรบูรณ์(1/3) เชียงราย(1/1) เพชรบุรี(1/1) สงขลา(1/1) ตรัง(1/0) ศรีสะเกษ(1/0) สุโขทัย(1/0) สุราษฎร์ธานี(1/0) นครสวรรค์(1/0) ชัยภูมิ(0/4) นครศรีธรรมราช(0/2)หนองบัวลำภู(0/1)มุกดาหาร(1/0)นครพนม(0/1)เชียงใหม่(0/1)หนองคาย(0/1)กาฬสินธุ์(1/0)ชุมพร(1/0)			
ช่วงเวลา	พบโรค (ครั้ง)	สัตว์ป่วย (ตัว)	ตาย (ตัว)	จังหวัด (จังหวัด)	สูงสุด 10 จังหวัดแรก (จำนวนครั้ง รายงานการพบโรค/จำนวนสัตว์ป่วยสะสม)
30 วันย้อนหลัง	46	827	62	21	นครราชสีมา(8/105) ลพบุรี(5/111) ชัยภูมิ(4/116) เพชรบูรณ์(4/82) พิษณุโลก(4/52) ราชบุรี (3/16) ตรัง(2/24) เชียงราย(2/9) สระบุรี(1/70) กาญจนบุรี(3/26)
ปี 2563	176	7,241	181	39	นครราชสีมา(34/434) สงขลา(19/815) นครศรีธรรมราช(16/389) ขอนแก่น(10/79) ลพบุรี(8/138) สระบุรี(7/970) ชัยภูมิ(7/156) เชียงราย(7/108) พิษณุโลก(8/54) พัทลุง(6/940)
ปี 2562	194	16,081	989	40	นครศรีธรรมราช(24/2563) สงขลา(24/1,871) นครราชสีมา(13/97) ปัตตานี(12/270) พัทลุง (11/4,568) ประจวบคีรีขันธ์(10/1,116) ร้อยเอ็ด(8/70) ขอนแก่น(8/32) กระบี่(7/1574) สุราษฎร์ธานี(7/980)
รายงานผลการตรวจทางห้องปฏิบัติการ (ครั้ง) ชนิดสัตว์ที่พบรายงานโรคตาม *กคร 1		Type A(0) Type O(88) Type O และ A(0) ไม่เก็บตัวอย่างรอยโรค (0) ไม่ทราบ Type(39) และรอผล Lab(48) โคเนื้อ(107/3,713) โคนม(54/2,436) กระบือ(20/754) แพะนม(1/2) สุกร(3/49) ไม่ทราบ(12/246)			

หมายเหตุ : \*กคร1 คือ รายงานการเกิดโรคระบาดสัตว์เบื้องต้น

10.3 ไม่มีรายงานสัตว์ปีกป่วยตายผิดปกติในสัปดาห์นี้

10.4 โรคระบาดสัตว์ในต่างประเทศ (ช่วงวันที่ 21 -27 พ.ย. 63) พบการระบาด 33 ครั้ง ดังนี้

- โรคอหิวาต์แอฟริกาในสุกร 18 ครั้ง แบ่งเป็น
  - ในหมูป่า 7 ครั้ง ที่ประเทศเกาหลีใต้ ฮังการี และ ลัตเวีย
  - ในสุกร 1 ครั้ง ที่ประเทศแอฟริกาใต้
  - ในหมูป่าและสุกร 10 ครั้ง ที่ประเทศโรมาเนีย และ รัสเซีย
- โรคใช้หัวदनกชนิดรุนแรง 10 ครั้ง แบ่งเป็น
  - ในนกเป็ดน้ำ 7 ครั้ง ที่ประเทศเยอรมัน อิหร่าน อิตาลี และ สโลวีเนีย
  - ในนก 3 ครั้ง ที่ประเทศเบลเยียม โครเอเชีย และโปแลนด์
- โรคระบาดสัตว์อื่นๆ 5 ครั้ง แบ่งเป็น
  - โรคโควิด-19 จำนวน 2 ครั้ง ที่ประเทศฝรั่งเศสในมิงค์ 1 ครั้ง และที่ประเทศฮ่องกงในสุนัข 1 ครั้ง
  - โรคบลูทังก์ 1 ครั้ง ในโค ที่ประเทศสเปน
  - โรคล้มปี่ สกิน 2 ครั้ง ที่ประเทศฮ่องกง และที่ประเทศพม่า