



รายงานสถานการณ์ภัยพิบัติด้านการเกษตร
วันที่ 20 กันยายน 2564 (เวลา 15.00 น.)

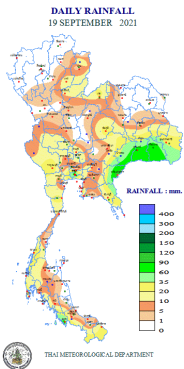
1. สภาพอากาศ

1.1 พยากรณ์อากาศประจำวัน เวลา 12.00 น.

บริเวณประเทศไทยมีฝนเพิ่มขึ้น โดยมีฝนตกหนักมากบางพื้นที่ในภาคตะวันออกเฉียงเหนือตอนล่าง ภาคกลาง ภาคตะวันออก รวมทั้งกรุงเทพมหานครและปริมณฑล ส่วนภาคเหนือ และภาคใต้มีฝนตกหนักบางแห่ง ขอให้ประชาชนในพื้นที่เสี่ยงภัยบริเวณดังกล่าวระวังอันตรายจากฝนตกหนักและฝนที่ตกสะสม ซึ่งอาจทำให้เกิดน้ำท่วมฉับพลันและน้ำป่าไหลหลากในระยะนี้ไว้ด้วย

ทั้งนี้เนื่องจากหย่อมความกดอากาศต่ำบริเวณประเทศกัมพูชาจะเคลื่อนตัวเข้าสู่แนวร่องมรสุมพาดที่ผ่านภาคกลาง ภาคตะวันออก และภาคตะวันออกเฉียงเหนือตอนล่าง ประกอบกับมรสุมตะวันตกเฉียงใต้ที่พัดปกคลุมทะเลอันดามัน ภาคใต้ และอ่าวไทยจะมีกำลังแรงขึ้น สำหรับคลื่นลมบริเวณทะเลอันดามันและอ่าวไทยเริ่มมีกำลังแรงขึ้น โดยทะเลอันดามันมีคลื่นสูง 1-2 เมตร และอ่าวไทยตอนบนมีคลื่นสูงประมาณ 1 เมตร ส่วนบริเวณที่มีฝนฟ้าคะนองคลื่นสูงมากกว่า 2 เมตร ขอให้ชาวเรือเดินเรือด้วยความระมัดระวัง และหลีกเลี่ยงการเดินทางเรือบริเวณที่มีฝนฟ้าคะนองไว้ด้วย

1.2 ปริมาณน้ำฝน เวลา 07.00 น. วันที่ 19 ก.ย. 64 ถึง เวลา 07.00 น. วันที่ 20 ก.ย. 64



ที่	อำเภอ	จังหวัด	ปริมาณฝน (มม.)	ความรุนแรง
1	อ.อรัญประเทศ	สระแก้ว	110.5	ฝนตกหนักมาก
2	กรุงเทพมหานคร	กรุงเทพมหานคร	81.7	ฝนตกหนัก
3	อ.เมือง	ศรีสะเกษ	79.4	ฝนตกหนัก
4	อ.เมือง	สุรินทร์	74.7	ฝนตกหนัก
5	อ.เมือง	บุรีรัมย์	74.6	ฝนตกหนัก

ฝนตกหนักมาก (>90มม.) ฝนตกหนัก (35.1-90 มม.) ฝนตกปานกลาง (10.1-35.0 มม.) ฝนตกเล็กน้อย (0.1-10.0 มม.) ไม่มีฝน (0 มม.)
(ข้อมูลจากสำนักสื่อสารและเทคโนโลยีสารสนเทศ กรมอุตุนิยมวิทยา)

2. สถานการณ์น้ำ (ข้อมูล ณ วันที่ 20 ก.ย. 64)

2.1 สภาพน้ำในอ่างเก็บน้ำ

สภาพน้ำในอ่างเก็บน้ำขนาดใหญ่และขนาดกลาง (447 แห่ง) ปริมาณน้ำในอ่างฯ 45,355 ล้าน ลบ.ม. คิดเป็นร้อยละ 60 (ปริมาณน้ำใช้การได้ 21,424 ล้าน ลบ.ม. คิดเป็นร้อยละ 41) ปริมาณน้ำในอ่างฯ เทียบกับปี 2563 (37,630 ล้าน ลบ.ม.คิดเป็นร้อยละ 49) มากกว่าปี 2563 จำนวน 7,725 ล้าน ลบ.ม. ปริมาณน้ำไหลลงอ่างฯ 434.78 ล้าน ลบ.ม. ปริมาณน้ำระบาย 96.26 ล้าน ลบ.ม. สามารถรับน้ำได้อีก 30,717 ล้าน ลบ.ม.

สภาพน้ำในอ่างเก็บน้ำขนาดใหญ่ ปริมาณน้ำในอ่างฯ 41,941 ล้าน ลบ.ม. คิดเป็นร้อยละ 59 (ปริมาณน้ำใช้การได้ 18,399 ล้าน ลบ.ม. คิดเป็นร้อยละ 39) ปริมาณน้ำในอ่างฯ เทียบกับปี 2563 (35,155 ล้าน ลบ.ม. คิดเป็นร้อยละ 50) มากกว่าปี 2563 จำนวน 6,786 ล้าน ลบ.ม. ปริมาณน้ำไหลลงอ่างฯ จำนวน 340.18 ลบ.ม. ปริมาณน้ำระบายจำนวน 52.36 ล้าน ลบ.ม. สามารถรับน้ำได้อีก 28,990 ล้าน ลบ.ม.

ภาค	ขนาดใหญ่						ขนาดกลาง						รวม				รับได้อีก (ล้าน ม. ³)		
	จำนวน (แห่ง)	ความจุ ที่ รณก.	ปริมาณน้ำ				จำนวน (แห่ง)	ความจุ ที่ รณก.	ปริมาณน้ำ				จำนวน (แห่ง)	ความจุ ที่ รณก.	ปริมาณน้ำ				
			ในอ่างฯ	% รณก.	ใช้การ	% ใช้การ			ในอ่างฯ	% รณก.	ใช้การ	% ใช้การ			ในอ่างฯ	% รณก.		ใช้การ	% ใช้การ
เหนือ	8	24,825	10,502	42	3,757	21	75	1,001	651	65	552	61	83	25,825	11,153	43	4,309	23	14,677
ตอน.	12	8,368	4,552	54	2,901	43	218	1,999	1,337	67	1,186	64	230	10,367	5,889	57	4,087	48	4,479
กลาง	3	1,419	588	41	528	39	22	369	251	68	227	66	25	1,788	839	47	755	44	949
ตะวันตก	2	26,605	19,959	75	6,682	50	7	140	108	77	99	75	9	26,745	20,067	75	6,781	50	6,678
ตะวันออก	6	1,515	1,048	69	948	67	51	964	721	75	669	73	57	2,479	1,769	71	1,617	69	710
ใต้	4	8,194	5,293	65	3,583	55	39	668	346	52	293	48	43	8,863	5,639	64	3,876	55	3,224
รวม	35	70,926	41,941	59	18,398	39	412	5,141	3,414	66	3,025	64	447	76,068	45,355	58	21,424	41	30,717

(หน่วย : ล้าน ลบ.ม.)

อ่างเก็บน้ำภูมิพล สิริกิติ์ แคว้น้อยฯ และป่าสักชลสิทธิ์ รวม 4 อ่างฯ มีปริมาณน้ำในอ่างฯ 10,475 ล้าน ลบ.ม. คิดเป็นร้อยละ 42 (ปริมาณน้ำใช้การได้ 3,779 ล้าน ลบ.ม. คิดเป็นร้อยละ 21) ปริมาณน้ำไหลลงอ่างฯ 132.86 ล้าน ลบ.ม. ปริมาณน้ำระบาย 1.00 ล้าน ลบ.ม. สามารถรับน้ำได้อีก 14,396 ล้าน ลบ.ม.

อ่างเก็บน้ำ	ปริมาณน้ำในอ่างฯ		ปริมาณน้ำใช้การได้		ปริมาณน้ำไหลลงอ่างฯ		ปริมาณน้ำระบาย		ปริมาณน้ำ รับได้อีก
	ปริมาณน้ำ	% ความจุอ่างฯ	ปริมาณน้ำ	% น้ำใช้การ	วันนี้	เมื่อวาน	วันนี้	เมื่อวาน	
ภูมิพล	5,510	41	1,710	18	70.76	75.19	1.00	1.00	7,952
สิริกิติ์	3,941	41	1,091	16	18.12	21.24	0.00	0.00	5,569
ภูมิพล+สิริกิติ์	9,451	41	2,801	17	88.88	96.43	1.00	1.00	13,521
แคว้น้อยฯ	643	68	600	67	19.25	19.37	0.00	0.00	296
ป่าสักชลสิทธิ์	381	40	378	40	24.73	30.27	0.00	0.00	579
รวมทั้งหมด	10,475	42	3,779	21	132.86	146.07	1.00	1.00	14,396

(หน่วย : ล้าน ลบ.ม.)

อ่างเก็บน้ำขนาดใหญ่ที่มีปริมาณน้ำใช้การอยู่ในเกณฑ์ น้อยกว่าหรือเท่ากับร้อยละ 30 ของความจุอ่างฯ จำนวน 4 อ่างฯ ได้แก่ อ่างฯภูมิพล (18%) อ่างฯสิริกิติ์ (16%) อ่างฯแม่กวงอุดมธารา (16%) และอ่างฯอุบลรัตน์ (28%)

อ่างเก็บน้ำขนาดใหญ่ที่อยู่ในเกณฑ์ มากกว่าร้อยละ 80 ขึ้นไป ของความจุอ่างฯ จำนวน 6 อ่างฯ ได้แก่ อ่างฯแม่มอก (104%) อ่างฯมูลบน (83%) อ่างฯขุนด่านปราการชล (83%) อ่างฯหนองปลาไหล (93%) อ่างฯประแสร์ (88%) อ่างฯนฤปดินทรจินดา (82%)

2.2 สภาพน้ำท่า

แม่น้ำท่าตะเภา ปริมาณน้ำอยู่ในเกณฑ์น้ำน้อย

แม่น้ำปิง แม่น้ำวัง แม่น้ำน่าน แม่น้ำมูล แม่น้ำตาปี แม่น้ำโก-ลก ปริมาณน้ำอยู่ในเกณฑ์ปกติ

แม่น้ำพระสทิง แม่น้ำบางปะกง ปริมาณน้ำอยู่ในเกณฑ์มาก

แม่น้ำยม ปริมาณน้ำอยู่ในเกณฑ์ท่วม

แม่น้ำเจ้าพระยา สถานี C.2 ปริมาณน้ำไหลผ่าน 1,912 ลบ.ม./วินาที (เมื่อวาน 1,808 ลบ.ม./วินาที) ระดับน้ำ +22.35 ม.รทก. ต่ำกว่าตลิ่ง 3.85 ม.

เขื่อนเจ้าพระยา สถานี C.13 ปริมาณน้ำไหลผ่าน 1,400 ลบ.ม./วินาที (เมื่อวาน 1,350 ลบ.ม./วินาที) ระดับน้ำเหนือเขื่อน +16.45 ม.รทก. (เมื่อวาน +16.38 ม.รทก.) ระดับน้ำท้ายเขื่อน +12.35 ม.รทก. (เมื่อวาน +12.18 ม.รทก.)

รับน้ำเข้าระบบส่งน้ำทุ่งฝั่งตะวันออก รวม 227 ลบ.ม./วินาที (เมื่อวาน 226 ลบ.ม./วินาที) โดยผ่านคลองชัยนาท-ป่าสัก (ปตร.มโนรมย์) 180 ลบ.ม./วินาที คลองชัยนาท-อยุธยา (ปตร.มหาราช) 44 ลบ.ม./วินาที และคลองเล็กอื่นๆ 3 ลบ.ม./วินาที

แม่น้ำป่าสัก เขื่อนพระรามหก 96 ลบ.ม./วินาที (เมื่อวาน 38 ลบ.ม./วินาที) รับน้ำเข้าคลองระพีพัฒน์ 36 ลบ.ม./วินาที (เมื่อวาน 50 ลบ.ม./วินาที) ผ่านคลองระพีพัฒน์แยกตก (ปตร.พระศรีศิลา) 5 ลบ.ม./วินาที และผ่านคลองระพีพัฒน์แยกใต้ (ปตร.พระศรีเสาวภาค) 11 ลบ.ม./วินาที

รับน้ำเข้าระบบส่งน้ำทุ่งฝั่งตะวันตก รวม 246 ลบ.ม./วินาที (เมื่อวาน 199 ลบ.ม./วินาที) โดยผ่านคลองมะขามเฒ่าอุทุมพร (ปตร.มะขามเฒ่า-อุทุมพร) 30 ลบ.ม./วินาที แม่น้ำสุพรรณ (ปตร.พลเทพ) 60 ลบ.ม./วินาที แม่น้ำน้อย (ปตร.บรมธาตุ) 120 ลบ.ม./วินาที และคลองอื่นๆ 36 ลบ.ม./วินาที

อ.บางไทร สถานี C.29A ปริมาณน้ำไหลผ่านเฉลี่ย 1,480 ลบ.ม./วินาที (เมื่อวาน 1,425 ลบ.ม./วินาที)

2.3 คุณภาพน้ำ

กรมชลประทาน ติดตามตรวจสอบและเฝ้าระวังคุณภาพน้ำ (ค่าความเค็ม) ในแม่น้ำเจ้าพระยา

แม่น้ำ	จุดเฝ้าระวัง	ค่าความเค็ม (กรัม/ลิตร)							เกณฑ์	หมายเหตุ
		14 ก.ย.64	15 ก.ย.64	16 ก.ย.64	17 ก.ย.64	18 ก.ย.64	19 ก.ย.64	20 ก.ย.64		
เจ้าพระยา	ปากคลองสำแล จ.ปทุมธานี	0.12	0.11	0.11	0.10	0.09	0.09	0.09	ปกติ	- ค่าความเค็มของน้ำสำหรับการผลิตน้ำประปา เกณฑ์มาตรฐาน 0.50 กรัม/ลิตร
เจ้าพระยา	ทำนบกม.ทพ. จ.นนทบุรี	0.17	0.19	0.15	0.13	0.13	0.12	0.11	ปกติ	- ค่าความเค็มของน้ำสำหรับการเกษตร ไม่เกิน 2 กรัม/ลิตร
เจ้าพระยา	ทำนบกม.ชลประทานสามเสน กทม.	0.17	0.19	0.15	0.13	0.13	0.12	0.11	ปกติ	

(ที่มา: ฝ่ายตะกอนและคุณภาพน้ำ ส่วนอุทกวิทยา สำนักบริหารจัดการน้ำและอุทกวิทยา)

2.4 สถานการณ์น้ำโขง

สถานี	ระดับตลิ่ง	ระดับน้ำ 19 ก.ย. 64	+ สูงกว่าตลิ่ง - ต่ำกว่าตลิ่ง
อ.เชียงแสน จ.เชียงราย	12.80	2.82	-9.98
อ.เชียงคาน จ.เลย	16.00	7.98	-8.02
อ.เมือง จ.หนองคาย	12.20	6.12	-6.08
อ.เมือง จ.นครพนม	12.00	6.16	-5.84
อ.เมือง จ.มุกดาหาร	12.50	5.92	-6.58
อ.โขงเจียม จ.อุบลราชธานี	14.50	7.65	-6.85

หมายเหตุ ข้อมูลจาก www.dnw.go.th

3. การปฏิบัติการฝนหลวง

กรมฝนหลวงและการบินเกษตร เริ่มปฏิบัติการฝนหลวงประจำปี 2564 ตั้งแต่วันที่ 1 กุมภาพันธ์ 2563 โดยปัจจุบันจัดตั้งหน่วยปฏิบัติการ จำนวน 13 หน่วย ได้แก่ หน่วยปฏิบัติการจังหวัดเชียงใหม่ ตาก พิชณุโลก ลพบุรี กาญจนบุรี ขอนแก่น สุรินทร์ อุบลราชธานี นครราชสีมา ระยอง หัวหิน จ.ประจวบคีรีขันธ์ สุราษฎร์ธานี และจังหวัดสงขลา

พื้นที่ขอรับบริการฝนหลวง (วันที่ 16-19 กันยายน 2564)

ภาค	จังหวัดที่ขอรับบริการ
เหนือ	ลำปาง(1)
กลาง	นครสวรรค์(2) ลพบุรี(1) สุพรรณบุรี(3)
ตะวันออกเฉียงเหนือ	ขอนแก่น(1) ร้อยเอ็ด(2) ศรีสะเกษ(4) มหาสารคาม(1) สกลนคร(1) อุบลราชธานี(6)
ตะวันออก	ไม่มีการขอรับบริการ
ใต้	ไม่มีการขอรับบริการ
รวม	10 จังหวัด (22 อำเภอ)

สรุปผลการปฏิบัติการฝนหลวงประจำวัน ที่ 19 กันยายน 2564

หน่วยปฏิบัติการ	จำนวนเที่ยวบิน (เที่ยว)	จังหวัดที่มีรายงานฝนตก
1. เชียงใหม่	4	1.ภารกิจป้องกันและแก้ไขปัญหาภัยแล้ง มีฝนตกเล็กน้อยถึงปานกลางบริเวณพื้นที่การเกษตร จ.พะเยา (ดอกคำใต้ จุน) จ.ลำปาง(งาว) 2.ภารกิจเติมน้ำต้นทุนให้เขื่อนกักเก็บน้ำ บริเวณพื้นที่ลุ่มรับน้ำเขื่อนแม่กวงอุดมธารา จ.เชียงใหม่เขื่อนก๊วกอหมา จ.ลำปาง
2. ตาก	2	ภารกิจเติมน้ำต้นทุนให้เขื่อนกักเก็บน้ำ บริเวณพื้นที่ลุ่มรับน้ำเขื่อนภูมิพล จ.ตาก
3. พิชณุโลก	2	ภารกิจเติมน้ำต้นทุนให้เขื่อนกักเก็บน้ำ มีฝนตกเล็กน้อยถึงปานกลางบริเวณพื้นที่ลุ่มรับน้ำเขื่อนสิริกิติ์ จ.อุตรดิตถ์
4. ลพบุรี	6	1.ภารกิจป้องกันและแก้ไขปัญหาภัยแล้ง มีฝนตกเล็กน้อยถึงปานกลางบริเวณพื้นที่การเกษตร จ.สระบุรี (มวกเหล็ก แก่งคอย บ้านหมอ หนองแซง พระพุทธบาท วังม่วง) จ.นครสวรรค์(ไพศาลี) จ.ลพบุรี(เมืองลพบุรี โคกเจริญ สระโบสถ์ โคกสำโรง) 2.ภารกิจเติมน้ำต้นทุนให้เขื่อนกักเก็บน้ำ บริเวณพื้นที่ลุ่มรับน้ำอ่างเก็บน้ำห้วยใหญ่ จ.ลพบุรี อ่างเก็บน้ำมวกเหล็ก จ.สระบุรี
5. กาญจนบุรี	4	1.ภารกิจป้องกันและแก้ไขปัญหาภัยแล้ง มีฝนตกเล็กน้อยถึงปานกลางบริเวณพื้นที่การเกษตร จ.กาญจนบุรี(ศรีสวัสดิ์ หนองปรือ เลาขวัญ ห้วยกระเจา) จ.สุพรรณบุรี(ด่านช้าง หนองหญ้าไซ อู่ทอง) 2.ภารกิจเติมน้ำต้นทุนให้เขื่อนกักเก็บน้ำ บริเวณพื้นที่ลุ่มรับน้ำอ่างเก็บน้ำห้วยเทียน จ.กาญจนบุรีอ่างเก็บน้ำกระเสี้ยว จ.สุพรรณบุรี
6. ขอนแก่น	1	ภารกิจป้องกันและแก้ไขปัญหาภัยแล้ง มีฝนตกเล็กน้อยบริเวณพื้นที่การเกษตร จ.ขอนแก่น(อุบลรัตน์ เวียงเก่า ภูเวียง ชุมแพ หนองเรือ)

หน่วยปฏิบัติการ	จำนวนเที่ยวบิน (เที่ยว)	จังหวัดที่มีรายงานฝนตก
7. อุบลราชธานี	0	ไม่ปฏิบัติการฝนหลวง เนื่องจากช่วงเช้าเมฆชั้นสูงปกคลุมเต็มท้องฟ้า ประกอบกับช่วงบ่ายมีฝนตกบริเวณสนามบินและพื้นที่โดยรอบเป็นระยะ
8. นครราชสีมา	1	1.ภารกิจป้องกันและแก้ไขปัญหาก็ภัยแล้ง มีฝนตกเล็กน้อยถึงปานกลางบริเวณพื้นที่การเกษตร จ.บุรีรัมย์ (นาโพธิ์ บ้านใหม่ไชยพจน์ พุทไธสง) จ.นครราชสีมา(ประทาย เมืองยาง) 2.ภารกิจเติมน้ำต้นทุนให้เขื่อนกักเก็บน้ำ บริเวณพื้นที่ลุ่มรับน้ำอ่างเก็บน้ำบึงกระโดน จ.นครราชสีมา
9. สุรินทร์	3	ภารกิจป้องกันและแก้ไขปัญหาก็ภัยแล้ง มีฝนตกเล็กน้อยถึงปานกลางบริเวณพื้นที่การเกษตร จ.ขอนแก่น(หนองสองห้อง) จ.มหาสารคาม(นาโดน พยัคฆภูมิพิสัย ยางสีสุราช) จ.บุรีรัมย์(นาโพธิ์ บ้านใหม่ไชยพจน์ พุทไธสง)
10. ระยอง	0	ไม่ปฏิบัติการฝนหลวง เนื่องจากสภาพอากาศปิด มีฝนตกบริเวณสนามบินและพื้นที่โดยรอบเป็นระยะ
11. หัวหิน	1	ภารกิจป้องกันและแก้ไขปัญหาก็ภัยแล้ง มีฝนตกเล็กน้อยถึงปานกลางบริเวณพื้นที่การเกษตร จ.เพชรบุรี (แก่งกระจาน)
12. สุราษฎร์ธานี	0	ไม่ปฏิบัติการฝนหลวง เนื่องจากเครื่องบินกองทัพอากาศตรวจซ่อมพิเศษประจำสัปดาห์
13. สงขลา	0	ไม่ปฏิบัติการฝนหลวง เนื่องจากช่วงเช้าอากาศมีเสถียรภาพ ส่งผลให้เมฆคิวมูลัสในพื้นที่เป้าหมายไม่พัฒนาตัว และช่วงบ่ายจัดเก็บอุปกรณ์เตรียมปิดหน่วยปฏิบัติการฝนหลวง
รวม	24	

สรุปผลรวมปฏิบัติการตั้งแต่เริ่มตั้งหน่วยปฏิบัติการฝนหลวง (วันที่ 1 กุมภาพันธ์ – 19 กันยายน 2564)

ขึ้นปฏิบัติการฝนหลวง จำนวน 203 วัน มีวันฝนตกจากการปฏิบัติการฝนหลวงคิดเป็นร้อยละ 94.90 ขึ้นปฏิบัติงาน จำนวน 4,126 เที่ยวบิน (6,045:58 ชั่วโมงบิน) ปริมาณการใช้สารฝนหลวง 3,674.50 ตัน พลุสารดูดความชื้นโซเดียมคลอไรด์ จำนวน 347 นัด พลุสารดูดความชื้นแคลเซียมคลอไรด์ จำนวน 345 นัด พลุซิลเวอร์ไอโอไดต์สำหรับภารกิจปฏิบัติการฝนหลวง จำนวน 940 นัด จังหวัดที่มีรายงานฝนตกรวม 64 จังหวัด ได้แก่ จังหวัดเชียงใหม่ เชียงราย ลำปาง ลำพูน พะเยา แพร่ ตาก แม่ฮ่องสอน อุตรดิตถ์ กำแพงเพชร พิษณุโลก นครสวรรค์ พิจิตร เพชรบูรณ์ สุโขทัย อุทัยธานี ชัยนาท อ่างทอง ลพบุรี สิงห์บุรี สระบุรี พระนครศรีอยุธยา กาฬสินธุ์ ขอนแก่น ชัยภูมิ นครราชสีมา นครพนม มุกดาหาร บุรีรัมย์ ยโสธร มหาสารคาม ศรีสะเกษ สกลนคร ร้อยเอ็ด เลย สุรินทร์ อุดรธานี อุบลราชธานี หนองบัวลำภู อำนาจเจริญ กาญจนบุรี สุพรรณบุรี ฉะเชิงเทรา ชลบุรี นครนายก ระยอง จันทบุรี สระแก้ว ปราจีนบุรี เพชรบุรี ราชบุรี ประจวบคีรีขันธ์ ชุมพร พัทลุง นครศรีธรรมราช กระบี่ ตรัง ระนอง สงขลา นราธิวาส และจังหวัดสุราษฎร์ธานี

4. การให้ความช่วยเหลือเฉพาะหน้า

เตรียมเครื่องสูบน้ำเคลื่อนที่ เพื่อช่วยเหลือในช่วงฤดูฝน ปี 2563 จำนวน 2,138 เครื่อง สนับสนุนเพื่อช่วยเหลือพื้นที่นาปีนาปรัง พืชไร่ อุปโภคบริโภค และสถานการณ์อุทกภัย จำนวน 259 เครื่อง แบ่งเป็น

- ช่วยเหลือพื้นที่ข้าวนาปีและพืชไร่ จำนวน 115 เครื่อง ในพื้นที่ 14 จังหวัด
- ช่วยเหลือพื้นที่ข้าวนาปรัง จำนวน 41 เครื่อง ในพื้นที่ 8 จังหวัด
- ช่วยเหลือเพื่อการอุปโภค-บริโภค จำนวน 83 เครื่อง ในพื้นที่ 13 จังหวัด
- อุทกภัย จำนวน 20 เครื่อง ในพื้นที่ 2 จังหวัด

เตรียมความพร้อมสนับสนุนรถยนต์บรรทุกทุกน้ำ รวมทั้งหมด 503 คัน (ภาคเหนือ 93 คัน ภาคตะวันออกเฉียงเหนือ 77 คัน ภาคกลาง ภาคตะวันออก และภาคตะวันตก 147 คัน ภาคใต้ 30 คัน) ศูนย์ปฏิบัติการเครื่องจักรกลและส่วนกลาง (นนทบุรี) 156 คัน

5. ผลกระทบด้านการเกษตร (ข้อมูล ณ วันที่ 20 ก.ย. 64)

5.1 อุทกภัย วาตภัย ช่วงภัยวันที่ 1 ก.ย.64 – ปัจจุบัน

ด้านพืช ได้รับผลกระทบ 16 จังหวัด ได้แก่ จังหวัดกำแพงเพชร เชียงใหม่ ตาก น่าน แพร่ พิจิตร เพชรบูรณ์ พิษณุโลก ลำปาง ลำพูน แม่ฮ่องสอน สุโขทัย นครราชสีมา เลย ปราจีนบุรี และจังหวัดระยอง เกษตรกร 20,695 ราย พื้นที่การเกษตรได้รับผลกระทบ 210,763 ไร่ แบ่งเป็น ข้าว 180,821 ไร่ พืชไร่และพืชผัก 25,005 ไร่ ไม้ผลไม้ยืนต้นและอื่นๆ 4,938 ไร่ อยู่ระหว่างสำรวจความเสียหาย

ด้านประมง ได้รับผลกระทบ 10 จังหวัด ได้แก่ จังหวัดกำแพงเพชร ตาก แพร่ เพชรบูรณ์ พิษณุโลก ลำปาง ลำพูน นครราชสีมา เลย และจังหวัดกรุงเทพฯ เกษตรกร 3,048 ราย พื้นที่เพาะเลี้ยงสัตว์น้ำได้รับผลกระทบ (บ่อปลา) 2,787 ไร่ กระชัง 644 ตร.ม. อยู่ระหว่างสำรวจความเสียหาย

ด้านปศุสัตว์ ได้รับผลกระทบ 2 จังหวัด ได้แก่ จังหวัดเพชรบูรณ์ และจังหวัดพิษณุโลก เกษตรกร 5,001 ราย สัตว์ได้รับผลกระทบ 89,200 ตัว แบ่งเป็น โค-กระบือ 1,446 ตัว สุกร 802 ตัว แพะ-แกะ 561 ตัว สัตว์ปีก 86,391 ตัว แปลงหญ้า 10 ไร่ อยู่ระหว่างสำรวจความเสียหาย

5.2 อุทกภัย ช่วงภัยวันที่ 5 ก.ค. – 31 ส.ค.64

ด้านพืช ได้รับผลกระทบ 14 จังหวัด ได้แก่ จังหวัดกำแพงเพชร เชียงใหม่ เชียงราย พะเยา ตาก พิษณุโลก แม่ฮ่องสอน อุทัยธานี อุตรดิตถ์ เลย จันทบุรี ระยอง ราชบุรี และจังหวัดปราจีนบุรี เกษตรกร 4,924 ราย พื้นที่การเกษตรได้รับผลกระทบ 23,048 ไร่ แบ่งเป็น ข้าว 10,048 ไร่ พืชไร่ 12,284 ไร่ พืชสวนและอื่นๆ 716 ไร่ **สำรวจพบความเสียหายแล้ว** เกษตรกร 1,293 ราย พื้นที่ 6,855 ไร่ คิดเป็นเงิน 7.98 ล้านบาท **ช่วยเหลือแล้ว** เกษตรกร 296 ราย พื้นที่ 1,578 ไร่ วงเงิน 1.85 ล้านบาท

ด้านประมง ได้รับผลกระทบ 8 จังหวัด ได้แก่ จังหวัดเชียงราย พะเยา ตาก พิษณุโลก เลย สระบุรี สมุทรปราการ และจังหวัดตรัง เกษตรกร 896 ราย พื้นที่เพาะเลี้ยงสัตว์น้ำได้รับผลกระทบ (บ่อปลา) 1,986 ไร่ กระชัง 1,200 ตร.ม. **สำรวจพบความเสียหายแล้ว** เกษตรกร 238 ราย พื้นที่ 134 ไร่ กระชัง 1,200 ตร.ม. วงเงิน 0.94 ล้านบาท **ช่วยเหลือแล้ว** เกษตรกร 149 ราย พื้นที่ 55 ไร่ วงเงิน 0.23 ล้านบาท

ด้านปศุสัตว์ ได้รับผลกระทบ 2 จังหวัด ได้แก่ จังหวัดแม่ฮ่องสอน และจังหวัดน่าน เกษตรกร 6 ราย สัตว์ได้รับผลกระทบ (โค-กระบือ) 15 ตัว แปลงหญ้า 10 ไร่ **อยู่ระหว่างสำรวจความเสียหาย**

5.3 วิกฤตภัย ช่วงภัยวันที่ 4 ก.ค.64 – 31 ส.ค.64

ด้านพืช ได้รับผลกระทบ 6 จังหวัด ได้แก่ จังหวัดแพร่ เชียงใหม่ จันทบุรี ฉะเชิงเทรา ตรัง และจังหวัดสุราษฎร์ธานี เกษตรกร 3,853 ราย พื้นที่การเกษตรได้รับผลกระทบ 9,661 ไร่ แบ่งเป็น พืชไร่ 178 ไร่ พืชสวนและอื่นๆ 9,483 ไร่ **สำรวจพบความเสียหายแล้ว** เกษตรกร 142 ราย พื้นที่ 323 ไร่ คิดเป็นเงิน 0.53 ล้านบาท **ช่วยเหลือแล้ว** เกษตรกร 68 ราย พื้นที่ 165 ไร่ วงเงิน 0.26 ล้านบาท

ด้านประมง และด้านปศุสัตว์ ไม่ได้รับผลกระทบ

5.4 ฝนแล้ง/ฝนทิ้งช่วง ช่วงภัยวันที่ 15 พ.ค.64 – 31 ส.ค.64

ด้านพืช ได้รับผลกระทบ 6 จังหวัด ได้แก่ จังหวัดเพชรบูรณ์ พิจิตร นครสวรรค์ สิงห์บุรี สระบุรี และจังหวัดฉะเชิงเทรา เกษตรกร 14,882 ราย พื้นที่การเกษตรได้รับผลกระทบ 168,241 ไร่ แบ่งเป็น ข้าว 82,760 ไร่ พืชไร่ 85,473 ไร่ พืชสวนและอื่นๆ 7 ไร่ **สำรวจพบความเสียหายแล้ว** เกษตรกร 4,299 ราย พื้นที่ 52,610 ไร่ คิดเป็นเงิน 54.79 ล้านบาท **ช่วยเหลือแล้ว** เกษตรกร 427 ราย พื้นที่ 9,089 ไร่ วงเงิน 4.84 ล้านบาท

ด้านประมง และด้านปศุสัตว์ ไม่ได้รับผลกระทบ

6. สถานการณ์ศัตรูพืชระบาด (ข้อมูล ณ วันที่ 8 ก.ย. 64)

ชนิดพืช	ศัตรูพืช	สถานการณ์	การดำเนินงาน
ข้าว	1. เพลี้ยกระโดดสีน้ำตาล 2. หนอนทอใบข้าว 3. โรคไหม้ข้าว 4. แมลงสิง 5. หนอนกอข้าว 6. หนอนกัดใบข้าว 7. เพลี้ยไฟ	พื้นที่ระบาด 6 จังหวัด (เชียงราย ตาก น่าน แพร่ ขอนแก่น และอุบลราชธานี) จำนวน 3,122 ไร่ การระบาดเพิ่มขึ้น 3,031 ไร่ พื้นที่ระบาด 4 จังหวัด (พะเยา นครราชสีมา กระบี่ และนครศรีธรรมราช) จำนวน 92 ไร่ การระบาดเพิ่มขึ้น 8 ไร่ พื้นที่ระบาด 14 จังหวัด (เชียงราย น่าน พะเยา แพร่ อุทัยธานี กาฬสินธุ์ นครราชสีมา สกลนคร อุบลราชธานี จันทบุรี ฉะเชิงเทรา นครศรีธรรมราช ปัตตานี และสงขลา) จำนวน 280 ไร่ การระบาดเพิ่มขึ้น 15 ไร่ พื้นที่ระบาด 2 จังหวัด (สงขลา และสุราษฎร์ธานี) จำนวน 141 ไร่ การระบาดลดลง 50 ไร่ พื้นที่ระบาด 2 จังหวัด (กาฬสินธุ์ และกระบี่) จำนวน 39 ไร่ การระบาดคงที่ พื้นที่ระบาด 1 จังหวัด (นครศรีธรรมราช) จำนวน 78 ไร่ การระบาดลดลง 76 ไร่ พื้นที่ระบาด 5 จังหวัด (แพร่ อุทัยธานี นครราชสีมา สกลนคร และสงขลา) จำนวน 580 ไร่ การระบาดคงที่	- ประชาสัมพันธ์และเตือนการระบาดของศัตรูข้าว - ผลิตขยายเชื้อราไตรโคเดอร์มาและบิวเวอเรีย รมรณรงค์ให้ใช้ควบคุมศัตรูข้าวในทุกพื้นที่และให้เกษตรกรสำรวจแปลงอย่างสม่ำเสมอ - แนะนำให้เกษตรกรรดหวานปุ๋ยในอัตราที่มากเกินไปและให้เกษตรกรใช้พันธุ์ต้านทานโรคไหม้ข้าว - ประกาศเตือนการระบาดและประชาสัมพันธ์ให้เกษตรกรสำรวจติดตามสถานการณ์การเกิดโรคไหม้คอรวง และคำแนะนำวิธีการผลิตสารชีวภัณฑ์ในพื้นที่ที่พบการระบาดรุนแรงเป็นวงกว้าง - แนะนำให้เกษตรกรดูแลแปลงข้าวหลังหวาน 7 วัน อย่าน้ำขาดน้ำ และเมื่อพบเพลี้ยไฟตัวเต็มวัย 1-3 ตัวต่อต้น ในข้าวอายุ 6-7 วัน ให้นำน้ำเข้าแปลงนาจนระดับน้ำท่วมยอดข้าวทิ้งไว้ 1-2 วัน แต่หากพบการระบาดรุนแรงใช้สารกำจัดแมลง เช่น มาลาไอออน เซฟวิน เป็นต้น
มะพร้าว	1. หนอนหัวดำ	พื้นที่ระบาด 22 จังหวัด (กรุงเทพมหานคร จันทบุรี ฉะเชิงเทรา ชลบุรี ตรัง ระยอง สมุทรปราการ นครปฐม ประจวบคีรีขันธ์ เพชรบุรี สมุทรสงคราม สมุทรสาคร กระบี่ ชุมพร นครศรีธรรมราช นราธิวาส ปัตตานี พังงา ภูเก็ต สงขลา สตูล และสุราษฎร์ธานี) จำนวน 9,148 ไร่ การระบาดลดลง 31 ไร่	- ประชาสัมพันธ์ผ่านสื่อช่องทางต่างๆ ถ่ายทอดความรู้และให้คำแนะนำเรื่องการป้องกันกำจัดศัตรูมะพร้าวรวมทั้งการดูแลสวนมะพร้าวให้สะอาดอย่างสม่ำเสมอ - ตัดทางใบมะพร้าวที่ถูกหนอนหัวดำ ทำลาย ไปเผาทิ้งนอกแปลง และเก็บเศษซากพืชไปเผาทำลาย - ปลอ่ยแตนเบียนบราคอน (Bracon hebetor) เพื่อควบคุม การระบาดของหนอนหัวดำในพื้นที่

ชนิดพืช	ศัตรูพืช	สถานการณ์	การดำเนินงาน
	2. แมลงดำหนาม	พื้นที่ระบาด 26 จังหวัด (มหาสารคาม สกลนคร อุบลราชธานี กรุงเทพมหานคร จันทบุรี ฉะเชิงเทรา ชลบุรี ตราด ระยอง สมุทรปราการ นครปฐม ประจวบคีรีขันธ์ เพชรบุรี สมุทรสงคราม สมุทรสาคร กระบี่ ชุมพร ตรัง นครศรีธรรมราช ปัตตานี พังงา ภูเก็ต ยะลา สงขลา สตูล และสุราษฎร์ธานี) จำนวน 18,518 ไร่ การระบาดลดลง 8 ไร่	- ปล่อยแตนเบียนอะซีโคเดส (<i>Asecodes hispinarum</i>) เพื่อควบคุมการระบาดของแมลงดำหนามในพื้นที่ - ใช้กาดักฟีโรโมน ใช้ตาข่ายดักจับด้วงแรดในระยะตัวเต็มวัยมาทำลาย และทำกองล่อโดยใช้เชื้อราเมตาไรเซียม (<i>Metarhizium anisopliae</i>) เพื่อกำจัดด้วงแรด - ไรส์ขามะพร้าวจะเข้าทำลายอยู่ภายในข้าวผลมะพร้าวทำให้การพ่นสารฆ่าไรส์ไม่สามารถโดนตัวได้โดยตรง ดังนั้นการป้องกันกำจัดให้เน้นพ่นสารฆ่าไรส์ในระยะมะพร้าวติดจั่นจนถึงระยะผลขนาดเล็กห่างกันประมาณ 1 สัปดาห์ ซึ่งเป็นระยะที่ไรส์ขามะพร้าวเข้าทำลาย ใช้สารเคมีตามคำแนะนำของกรมวิชาการเกษตร โดยให้สลักกลุ่มสารฆ่าไรส์ตามลักษณะกลไกการออกฤทธิ์โดย IRAC
	3. ด้วงแรด	พื้นที่ระบาด 23 จังหวัด (กรุงเทพมหานคร อ่างทอง จันทบุรี ฉะเชิงเทรา ชลบุรี ตราด ระยอง สระแก้ว สมุทรปราการ นครปฐม ประจวบคีรีขันธ์ เพชรบุรี ราชบุรี สมุทรสงคราม สมุทรสาคร ชุมพร ภูเก็ต ยะลา นครศรีธรรมราช ปัตตานี สงขลา สตูล และจังหวัดสุราษฎร์ธานี) จำนวน 7,5602 ไร่ การระบาดลดลง 52 ไร่	
	4. ด้วงงวง	พื้นที่ระบาด 12 จังหวัด (กรุงเทพมหานคร สมุทรสงคราม สมุทรปราการ ชลบุรี จันทบุรี ฉะเชิงเทรา ตราด ประจวบคีรีขันธ์ ราชบุรี พังงา ปัตตานี และสุราษฎร์ธานี) จำนวน 999 ไร่ การระบาดลดลง 12 ไร่	
	5. ไรส์ขา	พื้นที่ระบาด 9 จังหวัด (จันทบุรี ฉะเชิงเทรา ตราด นครปฐม ประจวบคีรีขันธ์ กระบี่ นครศรีธรรมราช สงขลา และสุราษฎร์ธานี) จำนวน 1,104 ไร่ การระบาดคงที่	
	6. หนอนกินใบมะพร้าว	พื้นที่ระบาด 3 จังหวัด (นราธิวาส ปัตตานี และสุราษฎร์ธานี) จำนวน 964 ไร่ การระบาดคงที่	
ปาล์มน้ำมัน	1. ด้วงแรด	พื้นที่ระบาด 9 จังหวัด (ระยอง ตราด สงขลา สตูล ชุมพร พังงา นครศรีธรรมราช กระบี่ และสุราษฎร์ธานี) จำนวน 1,747 ไร่ การระบาดลดลง 45 ไร่	- รมรงค์ให้เกษตรกรดูแลสวนปาล์มให้สะอาด กำจัดวัชพืช เก็บเศษซากพืชไปเผาทำลาย และแนะนำให้ใช้ราไตรโคเดอร์มา - ใช้กาดักฟีโรโมนและใช้ตาข่ายดักจับด้วงแรดในระยะตัวเต็มวัย และทำกองล่อโดยใช้เชื้อราเมตาไรเซียมกำจัดด้วงแรดและตัวหนอน - สำหรับต้นปาล์มน้ำมันที่ถูกด้วงแรดทำลายระยะรุนแรง ให้ใช้สารเคมีคาร์บาริล (เซฟวิน 85% ดับลิวี่พี)
	2. โรคลำต้นเน่า	พื้นที่ระบาด 5 จังหวัด (สตูล ชุมพร สุราษฎร์ธานี กระบี่ และนครศรีธรรมราช) จำนวน 822 ไร่ การระบาดลดลง 1 ไร่	
ยางพารา	1. โรครากขาว	พื้นที่ระบาด 9 จังหวัด (จันทบุรี กระบี่ ชุมพร ภูเก็ต นราธิวาส ตรัง นครศรีธรรมราช สงขลา และสุราษฎร์ธานี) จำนวน 1,079 ไร่ การระบาดคงที่	- ประชาสัมพันธ์และแจ้งเตือนการระบาด - ให้เกษตรกรขุดคูล้อมบริเวณต้นที่เป็นโรคกว้าง 30 ซม. กว้าง 60 ซม. ไปทางหัวและท้ายในแถวเดียวกันข้างละ 2 ต้น และกึ่งกลางระหว่างแถวข้างเคียงกับแถวถัดไปทั้งสองข้าง เพื่อป้องกันการระบาด - ให้เกษตรกรใช้เชื้อราไตรโคเดอร์มา ฉีดพ่นบริเวณที่เกิดโรค เพื่อควบคุมการระบาดของโรครากขาว และโรคใบร่วง
	2. โรคใบร่วง	พื้นที่ระบาด 8 จังหวัด (นครศรีธรรมราช นราธิวาส ปัตตานี พังงา พัทลุง ยะลา สงขลา และสุราษฎร์ธานี) จำนวน 150,187 ไร่ การระบาดเพิ่มขึ้น 37,041 ไร่	
มันสำปะหลัง	1. เพลี้ยแป้งมันสำปะหลัง	พื้นที่ระบาด 12 จังหวัด (แพร่ อุทัยธานี ขอนแก่น หนองบัวลำภู มหาสารคาม นครราชสีมา ชัยภูมิ บุรีรัมย์ ระยอง ชลบุรี จันทบุรี และสระแก้ว) จำนวน 658 ไร่ การระบาดลดลง 35 ไร่	- รมรงค์ควบคุมศัตรูมันสำปะหลังโดยวิธีผสมผสานในพื้นที่ระบาดอย่างต่อเนื่อง - ผลิตขยายแตนเบียน <i>Anagyrus lopezi</i> แมลงช้างปีกใส และเชื้อราไตรโคเดอร์มา เพื่อควบคุมศัตรูมันสำปะหลัง
	2. เพลี้ยแป้งมันสำปะหลัง สีชมพู	พื้นที่ระบาด 8 จังหวัด (อุทัยธานี นครราชสีมา จันทบุรี ชลบุรี ปราจีนบุรี ระยอง สระแก้วและเพชรบุรี) จำนวน 2,570 ไร่ การระบาดคงที่	- ให้เกษตรกรเฝ้าพรณดินหลายๆ ครั้ง เพื่อทำลายตัวหนอน และดักด้วงแมลงนูนหลวม รวมทั้งใช้เชื้อราเมตาไรเซียมควบคุม
	3. ไรแดงมันสำปะหลัง	พื้นที่ระบาด 18 จังหวัด (พะเยา พิจนุโลก เพชรบูรณ์ แพร่ ลำปาง อุทัยธานี กาฬสินธุ์ ขอนแก่น ชัยภูมิ บุรีรัมย์ มหาสารคาม เลยอำนาจเจริญ อุบลราชธานี ลพบุรี จันทบุรี ชลบุรี และระยอง) จำนวน 12,060 ไร่ การระบาดลดลง 5,573 ไร่	- รมรงค์ควบคุมศัตรูมันสำปะหลังโดยวิธีผสมผสานในพื้นที่ระบาดอย่างต่อเนื่อง - สร้างการรับรู้ให้กับเจ้าหน้าที่ส่งเสริมการเกษตรและเกษตรกร เกี่ยวกับที่มา ความสำคัญ ปัจจัยที่มีผลต่อการระบาดของโรคใบด่างมันสำปะหลัง แนวทางเฝ้าระวัง และการป้องกันกำจัด
	4. เพลี้ยหอย	พื้นที่ระบาด 4 จังหวัด (นครราชสีมา ชัยภูมิ บุรีรัมย์ และชลบุรี) จำนวน 349 ไร่ การระบาดคงที่ พื้นที่ระบาด 1 จังหวัด (ชลบุรี)	- ผลิตขยายแตนเบียน <i>Anagyrus lopezi</i> แมลงช้างปีกใส และเชื้อราไตรโคเดอร์มา เพื่อควบคุมศัตรูมันสำปะหลัง - ให้เกษตรกรเฝ้าพรณดินหลายๆ ครั้ง เพื่อทำลายตัวหนอน และดักด้วงแมลงนูนหลวม รวมทั้งใช้เชื้อราเมตาไรเซียมควบคุม

ชนิดพืช	ศัตรูพืช	สถานการณ์	การดำเนินงาน
	5. แมลงนูนหลวง 6. โรคราใบต่าง มันสำปะหลัง	จำนวน 2ไร่ การระบาดคงที่ พื้นที่ ระบาด 5 จังหวัด (ขอนแก่น นครราชสีมา อุบลราชธานี ลพบุรี และเพชรบุรี) จำนวน 74,965 ไร่ การระบาดลดลง 13,986 ไร่	- สร้างการรับรู้ให้กับเจ้าหน้าที่ส่งเสริมการเกษตรและเกษตรกร เกี่ยวกับที่มา ความสำคัญ ปัจจัยที่มีผลต่อการระบาดของโรคใบ ด่างมันสำปะหลัง แนวทางเฝ้าระวัง และการป้องกันกำจัด
อ้อย	1. หนอนกออ้อย 2. ตัวหนวดยาว	พื้นที่ระบาด 4 จังหวัด (พิษณุโลก อุตรดิตถ์ สระแก้ว และชลบุรี) จำนวน 420 ไร่ การระบาดคงที่ พื้นที่ระบาด 1 จังหวัด (ชลบุรี) จำนวน 5 ไร่ การระบาดคงที่	- ให้เกษตรกรทำการไถพรวนดินหลายๆ ครั้ง และใช้เชื้อรา บิวเวอเรียและเชื้อราเมตาไรเซียมควบคุม - ให้เกษตรกรปลูกอ้อยพันธุ์ต้านทานในฤดูปลูกต่อไปและให้ ชุดตอทิ้งไม่ให้เป็นแหล่งเพาะพันธุ์ของตัวอ่อนหนอนกออ้อย
ข้าวโพด เลี้ยงสัตว์	1. หนอนเจาะลำต้น 2. หนอนกระทู้ข้าวโพด ลายจุด (fall armyworm)	พื้นที่ระบาด 4 จังหวัด (ลำปาง นครราชสีมา ยะลา และบุรีรัมย์) จำนวน 26 ไร่ การระบาดคงที่ พื้นที่ ระบาด 30 จังหวัด ได้แก่ (ตาก น่าน พะเยา พิษณุโลก เพชรบูรณ์ ลำปาง อุทัยธานี อุตรดิตถ์ ขอนแก่น ชัยภูมิ นครราชสีมา บึงกาฬ เลย ทนงบัวลำภู อุบลราชธานี ชัยนาท ลพบุรี จันทบุรี สระแก้ว กาญจนบุรี นครปฐม เพชรบุรี ราชบุรี ตรัง นราธิวาส ปัตตานี ยะลา สงขลา สตูล และสุราษฎร์ธานี) จำนวน 83,535 ไร่ การระบาดเพิ่มขึ้น 4,574 ไร่	- จัดทีมเจ้าหน้าที่ติดตามสถานการณ์การระบาด - ให้คำแนะนำที่เหมาะสมแก่เจ้าหน้าที่ในพื้นที่ที่กำลัง ประสบปัญหาและพื้นที่ที่มีความเสี่ยงต่อการระบาด - ประชาสัมพันธ์แจ้งจังหวัดผ่านเว็บไซต์กรมส่งเสริม การเกษตร กองส่งเสริมการอารักขาพืชและจัดการดินปุ๋ย และแจ้งเตือนเฝ้าระวังหนอนกระทู้ fall armyworm
สัปะรด	1. เพลี้ยแป้ง	ไม่พบพื้นที่ระบาด การระบาดลดลง 9 ไร่	- แนะนำให้เกษตรกรสำรวจและทำความสะอาดแปลง อย่างสม่ำเสมอ กำจัดวัชพืชข้างเคียง เพื่อทำลายพืชอาศัย - หากพบการระบาดของเพลี้ยแป้งระยะรุนแรง แนะนำ ให้ใช้สารเคมีตามคำแนะนำของกรมวิชาการเกษตร
ทุเรียน	1. เพลี้ยไฟ 2. เพลี้ยแป้ง 3. โรครากเน่าโคนเน่า 4. หนอนเจาะผล	พื้นที่ ระบาด 9 จังหวัด (จันทบุรี ตราด ระยอง ประจวบคีรีขันธ์ กระบี่ ชุมพร นครศรีธรรมราช ยะลา และสุราษฎร์ธานี) จำนวน 595 ไร่ การระบาดคงที่ พื้นที่ระบาด 7 จังหวัด (จันทบุรี ตราด ระยอง กระบี่ ชุมพร ยะลาและสุราษฎร์ธานี) จำนวน 556 ไร่ การระบาดเพิ่มขึ้น 1 ไร่ พื้นที่ระบาด 11 จังหวัด (จังหวัดจันทบุรี ตราด ระยอง ประจวบคีรีขันธ์ เพชรบุรี กระบี่ ชุมพร นครศรีธรรมราช ปัตตานี ยะลา และสุราษฎร์ธานี) จำนวน 6,593 ไร่ การระบาดเพิ่มขึ้น 22 ไร่ พื้นที่ระบาด 7 จังหวัด (จังหวัดตราด กระบี่ ตรัง นครศรีธรรมราช ปัตตานี พังงา และสุราษฎร์ธานี) จำนวน 101 ไร่ การระบาดคงที่	- เพลี้ยแป้ง ตัดส่วนที่พบเพลี้ยแป้งไปทำลาย หากพบ การระบาดบริเวณผลทุเรียนให้ใช้น้ำพ่นบริเวณที่ถูกทำลาย - เพลี้ยไฟ หากพบเพลี้ยไฟจำนวนมากหรือเท่ากับ 1 ตัวต่อ 4 ดอก หรือ 1 ตัวต่อยอด ให้พ่นด้วยสารฆ่าแมลง - โรครากเน่าโคนเน่าทุเรียน แจ้งเตือนให้เกษตรกร หมั่นสำรวจสวนทุเรียน แนะนำให้ใช้เชื้อราไตรโคเดอร์มา - หนอนเจาะผลทุเรียน เมื่อพบรอยทำลายของหนอนให้ใช้ ไม้หรือลวดแข็งเขี่ยตัวหนอนออกมาทำลาย ผลทุเรียนที่เน่า และร่วงเพราะถูกหนอนทำลายควรเก็บมาเผาไฟหรือฝัง ตัด แต่งผลทุเรียนที่มีจำนวนมากเกินไปโดยเฉพาผลที่อยู่ ติดกันควรใช้กาบมะพร้าวหรือกิ่งไม้กั้นระหว่างผล เพื่อ ป้องกันไม่ให้ตัวเต็มวัยวางไข่หรือตัวหนอนเข้าทำลายหลบ อาศัย อนุรักษ์ศัตรูธรรมชาติ
มังคุด	1. เพลี้ยไฟ 2. เพลี้ยแป้ง 3. โรคราใบจุด	พื้นที่ ระบาด 7 จังหวัด (จันทบุรี ระยอง ชุมพร กระบี่ ยะลา ระนอง และนครศรีธรรมราช) จำนวน 382 ไร่ การระบาดคงที่ พื้นที่ระบาด 2 จังหวัด (ระยอง และชุมพร) จำนวน 44 ไร่ การระบาดคงที่ พื้นที่ระบาด 1 จังหวัด (ยะลา) จำนวน 131 ไร่ การระบาดคงที่	- หากพบการระบาดของโรคใบจุด ให้ตัดแต่งกิ่งหรือใบที่เป็น โรคนำออกไปทำลายนอกแปลง หากพบการระบาดรุนแรงให้ใช้ สารป้องกันกำจัดโรคพืช
เงาะ	1. เพลี้ยไฟ	พื้นที่ระบาด 2 จังหวัด (ระยอง และจันทบุรี) จำนวน 23 ไร่ การระบาดคงที่	- หากพบการระบาดให้พ่นด้วยสารฆ่าแมลง และไม่ควรวาง พ่นสารชนิดใดชนิดหนึ่งติดต่อกันหลายครั้ง
ลำไย	1. โรคพุ่มไม้กวาด 2. โรคราดำ	พื้นที่ระบาด 1 จังหวัด (จันทบุรี) จำนวน 665 ไร่ การระบาดลดลง 12 ไร่ พื้นที่ระบาด 2 จังหวัด (ระยอง และจันทบุรี) จำนวน 305 ไร่ การระบาดลดลง 23 ไร่	- ตัดแต่งกิ่งลำไยไม่ให้ต้นหนาจนเกินไป จับตัวเต็มวัย ตัวอ่อน และไข่ไปทำลาย ถ้าพบระบาดปริมาณมากใช้ยา ฆ่าแมลง โดยพ่นในช่วงเวลาที่ลำไยกำลังเกิดช่อดอกและ ติดผล

ชนิดพืช	ศัตรูพืช	สถานการณ์	การดำเนินงาน
	3. เพลี้ยแป้ง 4. มวนลำไย 5. เพลี้ยหอย	พื้นที่ระบาด 3 จังหวัด (ระยอง จันทบุรี และสระแก้ว) จำนวน 2,117 ไร่ การระบาดลดลง 3,324 ไร่ พื้นที่ระบาด 1 จังหวัด (เลย) จำนวน 37 ไร่ การระบาดคงที่ พื้นที่ระบาด 1 จังหวัด (ลำพูน) จำนวน 2,400 ไร่ การระบาดคงที่	- หากพบต้นลำไยที่เป็นโรคพุ่มไม้กวาดให้ตัดกิ่งลำไย ออกไปทิ้งนอกแปลง แล้วเผาทำลายในทันที และพ่น ต้นลำไยด้วยสารป้องกันกำจัดโร 2 ครั้ง

7. สถานการณ์โรคระบาดสัตว์

7.1 โรคพิษสุนัขบ้า (ข้อมูล ณ วันที่ 15 ก.ย. 64)

สถานการณ์โรคพิษสุนัขบ้าในสัตว์ระหว่างวันที่ 1 ตุลาคม 2561 – 14 กันยายน 2564 มีรายงานพบโรคทั้งหมด 35 จังหวัด 179 จุด ปัจจุบันยังคงประกาศเขตโรคระบาดสัตว์ 13 จุด ในพื้นที่ 6 จังหวัด คือ ชลบุรี สุรินทร์ อุบลราชธานี เชียงใหม่ อุดรดิตถ์ และสงขลา ทั้งนี้ กรมปศุสัตว์ได้เร่งดำเนินการป้องกันควบคุมโรคทุกจุดเกิดโรค โดยฉีดวัคซีนรอบจุดเกิดโรคในสัตว์กลุ่มเสี่ยงทุกตัวในรัศมี 5 กม. รอบจุดเกิดโรคได้ รวมทั้งเร่งรัดควบคุมจำนวนประชากรสัตว์พาหะนำโรคที่สำคัญ (สุนัขและแมว) ทำให้มีจำนวนคอกที่หรือลดลงเพื่อลดความเสี่ยงของการแพร่เชื้อโรค โดยการผ่าตัดทำหมัน

7.2 โรคปากและเท้าเปื่อย ประจำวันที่ 5 ก.ย. 64

วันนี้ **ไม่มี** รายงานพบสัตว์ป่วยด้วยอาการโรคปากและเท้าเปื่อย ดังนี้

ที่	วันที่เริ่มป่วย	ชนิดสัตว์ *กรร1	จังหวัด	อำเภอ	ตำบล	หมู่	ประวัติวัคซีน	ป่วย	ตาย	เสี่ยง	ผลตรวจ
-ไม่มี-											

ตารางแสดงสถานการณ์โรคปากและเท้าเปื่อยสะสมปี 2564 การกระจายและการเปรียบเทียบ

จังหวัดที่สถานะโรยยังไม่สงบ (จำนวนสถานะควบคุมโรค/เฝ้าระวังโรค)		นครปฐม (4/0) นครราชสีมา(3/9) สระบุรี(2/0) มหาสารคาม(1/0) นครสวรรค์(1/0) เชียงใหม่(0/1) นครศรีธรรมราช(0/1) นครพนม(0/1)									
ช่วงเวลา	พบโรค (ครั้ง)	สัตว์ป่วย (ตัว)	ตาย (ตัว)	จังหวัด (จังหวัด)	สูงสุด 10 จังหวัดแรก (จำนวนครั้ง รายงานการพบโรค/จำนวนสัตว์ป่วยสะสม)						
30 วันย้อนหลัง	1	2	0	1	ลำพูน(1/0)						
ปี 2564	15	235	9	10	นครราชสีมา(3/15) กระบี่(2/45) ลำพูน(2/7) เชียงใหม่(1/76) ตาก(1/59) สระบุรี(1/19) เชียงราย(1/11) ลพบุรี(1/0) พังงา(1/1) นครศรีธรรมราช(1/1)						
ปี 2563	218	7,547	212	41	นครราชสีมา(34/455) สงขลา(19/818) นครศรีธรรมราช(17/376) ขอนแก่น(10/79) มหาสารคาม(9/265) สระบุรี(8/938) ลพบุรี(8/136) พิษณุโลก(8/8) ราชบุรี(7/789) ชัยภูมิ(7/156)						
รายงานผลการตรวจทางห้องปฏิบัติการ (ครั้ง)				Type A(0) Type O(8) Type O และ A(0) ไม่เก็บตัวอย่างรอยโรค (0) ไม่ทราบ Type(4) และรอผล Lab(3)							
ชนิดสัตว์ที่พบรายงานโรคตาม *กรร 1				โคนม(5/111) โคเนื้อ(10/124) กระบือ(0/0) แพะนม(0/0) สุกร(0/0) ไม่ทราบ(0/0)							

หมายเหตุ : *กรร1 คือ รายงานการเกิดโรคระบาดสัตว์เบื้องต้น

7.3 โรคล้มปัสทิกิน (ข้อมูล ณ วันที่ 16 ก.ย. 64)

1) พบการระบาดสะสมตั้งแต่วันที่ 30 เม.ย. – 16 ก.ย.64 รวม 66 จังหวัด 842 อำเภอ สัตว์ป่วยสะสม 584,868 ตัว ปัจจุบันยังคงมีสัตว์ป่วย 82,061 ตัว สัตว์ตายสะสม 52,469 ตัว รายละเอียดดังนี้

พบการระบาด	จำนวนสัตว์ป่วยสะสม/จำนวนสัตว์ตายสะสม
โคเนื้อ	กรุงเทพฯ (102/6) นนทบุรี (4/0) ชัยนาท(2,426/497) ปทุมธานี(304/8) อุทัยธานี(170/15) ลพบุรี(1,145/115) สระบุรี(381/36) สิงห์บุรี(91/14) อ่างทอง(545/104) ฉะเชิงเทรา(492/46) ชลบุรี(272/17) ปราจีนบุรี(153/15) สมุทรปราการ(4/0) สระแก้ว(7,540/468) จันทบุรี(18/1) ตราด (19/1) นครนายก (2/0) ชัยภูมิ(6,418/911) นครราชสีมา(49,651/2,664) บุรีรัมย์(61,985/4,593) ยโสธร(2,673/116) ศรีสะเกษ(31,838/1,316) สุรินทร์(51,102/3,757) อำนาจเจริญ(11,628/1,705) อุบลราชธานี(42,278/5,170) กาฬสินธุ์(24,006/2,305) ขอนแก่น(31,477/3,420) นครพนม(8,449/683) บึงกาฬ(2,223/316) มหาสารคาม(35,104/6,025) มุกดาหาร(25,304/843) ร้อยเอ็ด(57,016/5,459) เลย(3,580/200) สกลนคร(22,505/2,356) หนองคาย(4,332/410) หนองบัวลำภู(3,894/408) อุดรธานี(14,534/1,542) เชียงราย(997/44) เชียงใหม่(271/17) น่าน(1,739/83) พะเยา(270/11) แพร่(804/74) ลำปาง(3,158/206) ลำพูน(224/26) ตาก(21,004/1,017) นครสวรรค์(1,109/137) พิจิตร (475/41) พิษณุโลก(3,771/132) เพชรบูรณ์(1,672/173) สุโขทัย(2,905/711) อุดรดิตถ์(633/134) อุทัยธานี(283/42) กำแพงเพชร(114/16) กาญจนบุรี(9,761/884) นครปฐม(336/34) ประจวบคีรีขันธ์(4,208/343) เพชรบุรี(5,158/576) ราชบุรี(1,918/71) สุพรรณบุรี(6,447/829) สมุทรสาคร(49/1) สมุทรสงคราม(153/0) ชุมพร(779/78) กระบี่(25/0) สุราษฎร์ธานี(11/1) ยะลา(11/1) สงขลา(134/0)
โคนม	กรุงเทพฯ(3/2) ชัยนาท(36/2) ลพบุรี(147/4) สระบุรี(13/3) ชลบุรี(14/0) สระแก้ว(362/8) จันทบุรี(4/0) ชัยภูมิ(158/15) นครราชสีมา (1,179/82) บุรีรัมย์(902/38) ศรีสะเกษ(80/4) สุรินทร์(84/9) กาฬสินธุ์(17/2) ขอนแก่น(760/155) นครพนม(2/0) มหาสารคาม(293/38) เลย (249/9) สกลนคร(680/49) หนองบัวลำภู(47/3) อุดรธานี(368/46) เชียงราย(726/55) เชียงใหม่(159/37) แพร่(6/0) ลำปาง(92/9) ลำพูน (476/62) พิจิตร(69/1) พิษณุโลก(2/1) เพชรบูรณ์(27/6) สุโขทัย (301/17) กาญจนบุรี(184/20) นครปฐม(95/1) ประจวบคีรีขันธ์(847/54) เพชรบุรี (251/13) ราชบุรี(737/10) สุพรรณบุรี(37/10) ชุมพร(8/4)

พบการระบาด	จำนวนสัตว์ป่วยสะสม/จำนวนสัตว์ตายสะสม
กระบือ	กรุงเทพฯ (2/2) ชัยนาท(3/0) ปทุมธานี(1/0) ลพบุรี(2/0) สระแก้ว(18/8) ชัยภูมิ(17/5) นครราชสีมา(60/5) บุรีรัมย์(420/53) ศรีสะเกษ (49/6) สุรินทร์(225/25) อำนาจเจริญ(1/3) อุบลราชธานี(242/28) กาฬสินธุ์(83/33) ขอนแก่น(428/110) นครพนม(83/0) บึงกาฬ (17/4) มหาสารคาม(190/74) มุกดาหาร(32/5) ร้อยเอ็ด(981/46) เลย(10/0) สกลนคร(305/43) หนองคาย(44/10) หนองบัวลำภู(46/4) อุดรธานี(55/8) น่าน(2/0) ตาก(7/2) พิษณุโลก(27/1) สุโขทัย (2/0) กาญจนบุรี(1/1) ประจวบคีรีขันธ์(4/0) ราชบุรี(1/0) สุพรรณบุรี(10/0)
กระทิง	ประจวบคีรีขันธ์(4/0)

2) วันนี้พบสัตว์ป่วยเพิ่มขึ้น 238 ตัว ตาย 156 ตัว รายละเอียดดังนี้

พบการระบาด	จำนวนสัตว์ป่วย/จำนวนสัตว์ตาย
โคเนื้อ	ชัยนาท(3/2) ลพบุรี(1/0) สระบุรี(1/0) สระแก้ว(49/11) จันทบุรี(3/0) ตราด(1/0) ชัยภูมิ(2/3) บุรีรัมย์(0/2) อำนาจเจริญ(0/5) อุบลราชธานี (15/16) ขอนแก่น(3/8) มหาสารคาม(0/62) มุกดาหาร(2/0) ร้อยเอ็ด(0/11) สกลนคร(1/2) หนองบัวลำภู(3/2) อุดรธานี(5/4) เชียงราย(0/1) แพร่(0/1) ลำปาง(2/1) ลำพูน(1/0) ตาก(12/6) นครสวรรค์(26/4) พิษณุโลก(3/0) เพชรบูรณ์(4/3) อุตรดิตถ์ (7/1) กาญจนบุรี(4/3) ประจวบคีรีขันธ์(19/2) เพชรบุรี(10/0) สุพรรณบุรี(4/1) สงขลา(3/0)
โคนม	ลพบุรี(2/1) สระแก้ว(42/0) จันทบุรี(1/0) ลำพูน(1/0) ประจวบคีรีขันธ์(7/2)
กระบือ	ขอนแก่น(1/1) มหาสารคาม(1/1)

มาตรการควบคุมโรค กรมปศุสัตว์ได้ดำเนินการประชาสัมพันธ์เกษตรกรให้รับรู้ลักษณะของโรคและสถานการณ์การระบาดของโรคแก่ตัวอย่างเพื่อยืนยันโรค ตลอดจนควบคุมโรคและแมลงพาหะโดยเร็ว รวมถึงขอความร่วมมือเกษตรกรและหน่วยงานที่เกี่ยวข้องควบคุมการเคลื่อนย้าย โดยเฉพาะในพื้นที่เสี่ยง ได้แก่ แหล่งรวมสัตว์ และตลาดนัดค้าสัตว์ รวมทั้งช่องทางการนำเข้าสัตว์ตามแนวชายแดน โดยให้เข้มงวดการตรวจรอยโรคในโค กระบือ ที่เคลื่อนย้ายผ่านจุดตรวจทุกตัว และงดการซื้อขายโค กระบือที่มาจากแหล่งที่เกิดโรค หรือจากพื้นที่ในรัศมี 50 กิโลเมตรรอบจุดเกิดโรค และได้ให้ความช่วยเหลือเกษตรกร ได้แก่ 1) รักษาพยาบาลสัตว์ป่วย 185,051 ราย 2) หยอดหรือราดยาป้องกันแมลง 33,697 ราย 3) พ่นยากำจัดแมลง 215,783 ราย 4) พ่นยาฆ่าเชื้อทำลายเชื้อโรค 160,396 ราย 5) แจกยากำจัดแมลงแก่เกษตรกร 120,592 ราย 6) ประชาสัมพันธ์ให้ความรู้แก่เกษตรกร 377,789 ราย

7.4 โรคระบาดสัตว์ในต่างประเทศ (ช่วงวันที่ 21 - 27 สิงหาคม 2564) พบการระบาด 26 ครั้ง ดังนี้

- โรคอหิวาต์แอฟริกาในสุกร 25 ครั้ง แบ่งเป็น ที่ประเทศเยอรมัน ฮังการี ลัตเวีย โปแลนด์ โรมาเนีย รัสเซีย แอฟริกา เกาหลีใต้
- โรคระบาดสัตว์อื่นๆ 7 ครั้ง แบ่งเป็น
 - โรคนิวคาสเซิล ไนนก 1 ครั้ง ที่ประเทศรัสเซีย
 - โรคปากและเท้าเปื่อย ในโค 2 ครั้ง ที่ประเทศแซมเบีย
 - โรคไขหวัดนกชนิดรุนแรง ในเป็ดน้ำ 1 ครั้ง ที่ประเทศเนเธอร์แลนด์
 - โรควัวบ้า ในโค 1 ครั้ง ที่ประเทศสเปน
 - โรคติดเชื้อไวรัสโรนา 2019 ในสุนัข 1 ครั้ง ที่ประเทศอังกฤษ
 - โรคไขกระดูก ในกระทิง 1 ครั้ง ที่ประเทศนอร์เวย์