



รายงานสถานการณ์ภัยพิบัติด้านการเกษตร  
วันที่ 24 พฤษภาคม 2567 (เวลา 15.00 น.)

1. สภาพอากาศ

1.1 ประกาศกรมอุตุนิยมวิทยา

ประกาศกรมอุตุนิยมวิทยา เรื่อง ฝนตกหนักถึงหนักมากบริเวณประเทศไทยและคลื่นลมแรงบริเวณทะเลอันดามัน ฉบับที่ 10 ลงวันที่ 24 พฤษภาคม 2567 เวลา 05.00 น.

มรสุมตะวันตกเฉียงใต้ที่พัดปกคลุมทะเลอันดามัน ประเทศไทย และอ่าวไทยมีกำลังค่อนข้างแรง ประกอบกับมีหย่อมความกดอากาศต่ำปกคลุมบริเวณภาคกลาง และอ่าวตังเกี๋ย ลักษณะเช่นนี้ทำให้ประเทศไทยมีฝนตกหนักถึงหนักมากบางแห่ง ขอให้ประชาชนในบริเวณดังกล่าวระวังอันตรายจากฝนตกหนักถึงหนักมากและฝนที่ตกสะสม ซึ่งอาจทำให้เกิดน้ำท่วมฉับพลัน และน้ำป่าไหลหลาก โดยเฉพาะพื้นที่ลาดเชิงเขาใกล้ทางน้ำไหลผ่านและพื้นที่ลุ่ม รวมทั้งเพิ่มความระมัดระวังในการสัญจรผ่านบริเวณที่มีฝนฟ้าคะนองไว้ด้วย

จังหวัดที่คาดว่าจะมีฝนตกหนักถึงหนักมากบางแห่ง มีดังนี้

วันที่ 24 พฤษภาคม 2567

ภาคเหนือ : จังหวัดแม่ฮ่องสอน เชียงใหม่ ลำพูน ลำปาง สุโขทัย กำแพงเพชร พิจิตร พิษณุโลก เพชรบูรณ์ และจังหวัดตาก

ภาคตะวันออกเฉียงเหนือ : จังหวัดเลย หนองบัวลำภู อุดรธานี หนองคาย บึงกาฬ สกลนคร และจังหวัดนครพนม

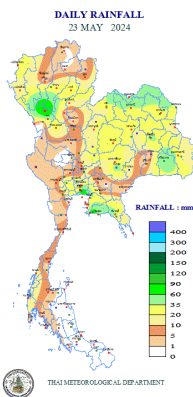
ภาคกลาง : จังหวัดอุทัยธานี กาญจนบุรี ราชบุรี นครปฐม สมุทรสาคร และสมุทรสงคราม รวมทั้งกรุงเทพมหานครและปริมณฑล

ภาคตะวันออก : จังหวัดฉะเชิงเทรา ชลบุรี ระยอง จันทบุรี และจังหวัดตราด

ภาคใต้ : จังหวัดเพชรบุรี ประจวบคีรีขันธ์ ชุมพร และจังหวัดระนอง

สำหรับคลื่นลมบริเวณทะเลอันดามันมีกำลังค่อนข้างแรง โดยทะเลอันดามันตอนบนมีคลื่นสูง 2-3 เมตร บริเวณที่มีฝนฟ้าคะนองคลื่นสูงมากกว่า 3 เมตร ส่วนทะเลอันดามันตอนล่างมีคลื่นสูง 1-2 เมตร บริเวณที่มีฝนฟ้าคะนองคลื่นสูงมากกว่า 2 เมตร สำหรับอ่าวไทยมีคลื่นสูงประมาณ 1 เมตร ห่างฝั่งคลื่นสูง 1-2 เมตร บริเวณที่มีฝนฟ้าคะนองคลื่นสูงมากกว่า 2 เมตร ขอให้ชาวเรือบริเวณทะเลอันดามันและอ่าวไทยเดินเรือด้วยความระมัดระวังและหลีกเลี่ยงการเดินเรือในบริเวณที่มีฝนฟ้าคะนอง สำหรับชาวเรือบริเวณทะเลอันดามันตอนบนควรรงคออกจากฝั่ง ในช่วงวันที่ 24-26 พ.ค. 67 อนึ่ง หย่อมความกดอากาศต่ำกำลังแรงบริเวณอ่าวเบงกอลมีแนวโน้มจะมีกำลังแรงขึ้นเป็นพายุดีเปรสชันในช่วงวันที่ 24-25 พ.ค. 67 และคาดว่าจะเคลื่อนขึ้นฝั่งบริเวณด้านตะวันออกเฉียงเหนือของประเทศอินเดียและประเทศบังคลาเทศ ในช่วงวันที่ 25-26 พ.ค. 67

1.2 ปริมาณน้ำฝน เวลา 07.00 น. วันที่ 23 พ.ค. 67 ถึง เวลา 07.00 น. วันที่ 24 พ.ค. 67



ที่	อำเภอ	จังหวัด	ปริมาณฝน (มม.)	ความรุนแรง
1	อ.สามเงา	ตาก	108.7	ฝนตกหนักมาก
2	เขตบางนา	กรุงเทพมหานคร	94.1	ฝนตกหนักมาก
3	อ.เมือง	พิษณุโลก	61.4	ฝนตกหนัก
4	อ.เมือง	หนองคาย	60.4	ฝนตกหนัก
5	อ.เมือง	ศรีสะเกษ	59.3	ฝนตกหนัก

ฝนตกหนักมาก (>90มม.) ฝนตกหนัก (35.1-90 มม.) ฝนตกปานกลาง (10.1-35.0 มม.) ฝนตกเล็กน้อย (0.1-10.0 มม.) ไม่มีฝน (0 มม.)  
ข้อมูลจาก กรมอุตุนิยมวิทยา

## 2. สถานการณ์น้ำ (ข้อมูล ณ วันที่ 24 พ.ค. 67)

### 2.1 สภาพน้ำในอ่างเก็บน้ำ

สภาพน้ำในอ่างเก็บน้ำขนาดใหญ่และขนาดกลาง ปริมาณน้ำในอ่างฯ 39,298 ล้าน ลบ.ม. คิดเป็นร้อยละ 51 (ปริมาณน้ำใช้การได้ 15,358 ล้าน ลบ.ม. คิดเป็นร้อยละ 29) ปริมาณน้ำในอ่างฯ เทียบกับปี 2566 (41,557 ล้าน ลบ.ม. คิดเป็นร้อยละ 54) น้อยกว่าปี 2566 จำนวน 2,259 ล้าน ลบ.ม. ปริมาณน้ำไหลลงอ่าง 145.45 ล้าน ลบ.ม. ปริมาณน้ำระบาย 116.78 ล้าน ลบ.ม. สามารถรับน้ำได้อีก 37,039 ล้าน ลบ.ม.

สภาพน้ำในอ่างเก็บน้ำขนาดใหญ่ ปริมาณน้ำในอ่างฯ 36,858 ล้าน ลบ.ม. คิดเป็นร้อยละ 52 (ปริมาณน้ำใช้การได้ 13,319 ล้าน ลบ.ม. คิดเป็นร้อยละ 28) ปริมาณน้ำในอ่างฯ เทียบกับปี 2566 (39,047 ล้าน ลบ.ม. คิดเป็นร้อยละ 55) น้อยกว่าปี 2566 จำนวน 2,189 ล้าน ลบ.ม. ปริมาณน้ำไหลลงอ่างฯ จำนวน 121.60 ล้าน ลบ.ม. ปริมาณน้ำระบายจำนวน 108.07 ล้าน ลบ.ม. สามารถรับน้ำได้อีก 34,069 ล้าน ลบ.ม.

ภาค	ขนาดใหญ่						ขนาดกลาง						รวม						รับได้อีก
	จำนวน (แห่ง)	ความจุ ที่ รนภ.	ปริมาณน้ำ				จำนวน (แห่ง)	ความจุ ที่ รนภ.	ปริมาณน้ำ				จำนวน (แห่ง)	ความจุ ที่ รนภ.	ปริมาณน้ำ				
			ในอ่างฯ	% รนภ.	ใช้การ	% ใช้การ			ในอ่างฯ	% รนภ.	ใช้การ	% ใช้การ			ในอ่างฯ	% รนภ.	ใช้การ	% ใช้การ	
เหนือ	8	24,825	10,540	42	3,795	21	80	1,083	574	53	484	49	88	25,908	11,114	43	4,279	22	14,794
ตอน.	12	8,368	3,361	40	1,709	25	226	2,061	998	48	832	44	238	10,429	4,359	42	2,541	30	6,070
กลาง	3	1,419	267	19	207	15	27	419	121	29	97	25	30	1,838	388	21	304	17	1,450
ตะวันตก	2	26,605	17,241	65	3,964	30	8	164	53	32	42	28	10	26,769	17,294	65	4,006	30	9,474
ตะวันออก	6	1,515	510	34	415	29	52	1,006	398	40	342	36	58	2,520	908	36	757	32	1,613
ใต้	4	8,194	4,939	60	3,229	50	42	679	296	44	242	39	46	8,874	5,235	59	3,471	49	3,638
รวม	35	70,926	36,858	52	13,319	28	435	5,411	2,440	45	2,039	41	470	76,337	39,298	51	15,358	29	37,039

(หน่วย : ล้าน ลบ.ม.)

อ่างเก็บน้ำภูมิพล สิริกิติ์ แควน้อยฯ และป่าสักชลสิทธิ์ รวม 4 อ่างฯ มีปริมาณน้ำในอ่างฯ 10,258 ล้าน ลบ.ม. คิดเป็นร้อยละ 41 (ปริมาณน้ำใช้การได้ 3,562 ล้าน ลบ.ม. คิดเป็นร้อยละ 20) ปริมาณน้ำไหลลงอ่างฯ 46.31 ล้าน ลบ.ม. ปริมาณน้ำระบาย 44.93 ล้าน ลบ.ม. สามารถรับน้ำได้อีก 14,613 ล้าน ลบ.ม.

อ่างเก็บน้ำ	ปริมาณน้ำในอ่างฯ		ปริมาณน้ำใช้การได้		ปริมาณน้ำไหลลงอ่างฯ		ปริมาณน้ำระบาย		ปริมาณน้ำรับได้อีก
	ปริมาณน้ำ	% ความจุอ่างฯ	ปริมาณน้ำ	% น้ำใช้การ	วันนี้	เมื่อวาน	วันนี้	เมื่อวาน	
ภูมิพล	6,017	45	2,217	23	17.42	22.17	26.00	26.00	7,445
สิริกิติ์	3,875	41	1,025	15	11.20	11.10	15.04	14.94	5,635
ภูมิพล+สิริกิติ์	9,891	43	3,241	20	28.62	33.27	41.04	40.94	13,081
แควน้อยฯ	233	25	190	21	1.11	0.93	2.59	2.59	706
ป่าสักชลสิทธิ์	133	14	130	14	16.58	9.68	1.30	1.30	827
รวมทั้งหมด	10,258	41	3,562	20	46.31	43.88	44.93	44.83	14,613

(หน่วย : ล้าน ลบ.ม.)

อ่างเก็บน้ำขนาดใหญ่ที่มีปริมาณน้ำใช้การอยู่ในเกณฑ์ น้อยกว่าหรือเท่ากับร้อยละ 30 ของปริมาณน้ำใช้การ จำนวน 20 อ่างฯ ได้แก่ อ่างฯ ภูมิพล (23%) อ่างฯ สิริกิติ์ (15%) อ่างฯ กิ่งคอกหมา (28%) อ่างฯ แควน้อยบำรุงแดน (21%) อ่างฯ แม่มอก (20%) อ่างฯ น้ำพุ (20%) อ่างฯ จุฬารัตน์ (13%) อ่างฯ อุบลรัตน์ (13%) อ่างฯ ลำตะคอง (27%) อ่างฯ สิรินคร (15%) อ่างฯ ป่าสักชลสิทธิ์ (14%) อ่างฯ กระเสียว (11%) อ่างฯ ศรีนครินทร์ (30%) อ่างฯ วชิราลงกรณ์ (29%) อ่างฯ ชุนด่านปราการชล (15%) อ่างฯ คลองสิียด (11%) อ่างฯ บางพระ (29%) อ่างฯ นฤปดินทรจินดา (29%) อ่างฯ แก่งกระเจาน (30%) และอ่างฯ ปรมาณบุรี (16%)

### 2.2 สภาพน้ำท่า

แม่น้ำยม แม่น้ำ่าน แม่น้ำมูล แม่น้ำบางปะกง แม่น้ำท่าตะเภา แม่น้ำตาปี แม่น้ำโก-ลก ปริมาณน้ำอยู่ในเกณฑ์น้อย

แม่น้ำปิง ปริมาณน้ำอยู่ในเกณฑ์ปกติ

แม่น้ำเจ้าพระยา สถานี C.2 ปริมาณน้ำไหลผ่าน 420 ลบ.ม./วินาที (เมื่อวาน 390 ลบ.ม./วินาที) ระดับน้ำ +17.90 ม.รทก. ต่ำกว่าตลิ่ง 7.80 ม.

เขื่อนเจ้าพระยา สถานี C.13 ปริมาณน้ำไหลผ่าน 80 ลบ.ม./วินาที (เมื่อวาน 80 ลบ.ม./วินาที) ระดับน้ำเหนือเขื่อน +14.97 ม.รทก. (เมื่อวาน +14.81 ม.รทก.) ระดับน้ำท้ายเขื่อน +5.54 ม.รทก. (เมื่อวาน +5.54 ม.รทก.)

รับน้ำเข้าระบบส่งน้ำทุ่งฝั่งตะวันออก รวม 114 ลบ.ม./วินาที (เมื่อวาน 96 ลบ.ม./วินาที) โดยผ่านคลองชัยนาทป่าสัก (ปตร.มโนรมย์) 94 ลบ.ม./วินาที คลองชัยนาท-อยุธยา (ปตร.มหาราช) 20 ลบ.ม./วินาที

แม่น้ำป่าสัก เชื่อนพระรามหก 5 ลบ.ม./วินาที (เมื่อวาน 5 ลบ.ม./วินาที) รับน้ำเข้าคลองระพีพัฒน์ 55 ลบ.ม./วินาที (เมื่อวาน 45 ลบ.ม./วินาที) ผ่านคลองระพีพัฒน์แยกตก (ปตร.พระศรีศิลป์) 12 ลบ.ม./วินาที และผ่านคลองระพีพัฒน์แยกใต้ (ปตร.พระศรีเสาวภาค) 16 ลบ.ม./วินาที

รับน้ำเข้าระบบส่งน้ำทุ่งฝั่งตะวันตก รวม 134 ลบ.ม./วินาที (เมื่อวาน 134 ลบ.ม./วินาที) โดยผ่านคลองมะขามเฒ่าอุโมง (ปตร.มะขามเฒ่า-อุโมง) 12 ลบ.ม./วินาที คลองมะขามเฒ่ากระเสี้ยว (ปตร.มะขามเฒ่า-กระเสี้ยว 5 ลบ.ม./วินาที) แม่น้ำสุพรรณ (ปตร.พลเทพ) 52 ลบ.ม./วินาที แม่น้ำน้อย (ปตร.บรมธาตุ) 55 ลบ.ม./วินาที และคลองเล็กอื่น ๆ 10 ลบ.ม./วินาที

อ.บางไทร สถานี C.29A ปริมาณน้ำไหลผ่านเฉลี่ย 171 ลบ.ม./วินาที (เมื่อวาน 137 ลบ.ม./วินาที)

## 2.3 คุณภาพน้ำ

กรมชลประทาน ติดตามตรวจสอบและเฝ้าระวังคุณภาพน้ำ (ค่าความเค็ม) ในแม่น้ำเจ้าพระยา

แม่น้ำ	จุดเฝ้าระวัง	ค่าความเค็ม (กรัม/ลิตร)							เกณฑ์	หมายเหตุ
		18 พ.ค. 67	19 พ.ค. 67	20 พ.ค. 67	21 พ.ค. 67	22 พ.ค. 67	23 พ.ค. 67	24 พ.ค. 67		
เจ้าพระยา	ปากคลองลำแล จ.ปทุมธานี	0.30	0.25	0.22	0.20	0.17	0.16	0.17	ปกติ	- เกณฑ์เฝ้าระวัง 0.25 กรัม/ลิตร - เกณฑ์มาตรฐานในการผลิตน้ำประปา 0.50 กรัม/ลิตร - เกณฑ์เฝ้าระวังเพื่อการเกษตร 2.00 กรัม/ลิตร
เจ้าพระยา	ทำนบกพรุ จ.นนทบุรี	2.93	2.76	2.54	2.34	1.76	1.43	1.26	ปกติ	
เจ้าพระยา	ทำนบกมชลประทานสามเสน กทม.	3.73	3.51	3.11	2.86	2.00	1.60	1.42	ปกติ	

ที่มา: ฝ่ายตะกอนและคุณภาพน้ำ ส่วนอุทกวิทยา สำนักบริหารจัดการน้ำและอุทกวิทยา

## 2.4 สถานการณ์น้ำโขง

สถานี	ระดับตลิ่ง	ระดับน้ำ 24 พ.ค. 67	+ สูงกว่าตลิ่ง - ต่ำกว่าตลิ่ง
อ.เชียงแสน จ.เชียงราย	12.80	2.37	-10.43
อ.เชียงคาน จ.เลย	16.00	3.79	-12.21
อ.เมือง จ.หนองคาย	12.20	1.25	-10.95
อ.เมือง จ.นครพนม	12.00	1.45	-10.55
อ.เมือง จ.มุกดาหาร	12.50	1.88	-10.62
อ.โขงเจียม จ.อุบลราชธานี	14.50	2.39	-12.11

หมายเหตุ ข้อมูลจาก [www.drw.go.th](http://www.drw.go.th)

## 3. การเพาะปลูกพืชฤดูแล้ง ปี 2566/67

แผนการเพาะปลูกพืชฤดูแล้ง ปี 2566/67

ทั้งประเทศ จำนวน 11.54 ล้านไร่ แบ่งเป็น ข้าว 8.13 ล้านไร่ พืชไร่-พืชผัก 2.53 ล้านไร่

ลุ่มเจ้าพระยา จำนวน 4.90 ล้านไร่ แบ่งเป็น ข้าว 4.20 ล้านไร่ พืชไร่-พืชผัก 0.70 ล้านไร่

ผลการเพาะปลูกพืชฤดูแล้ง ปี 2566/67 (ข้อมูล ณ วันที่ 23 พฤษภาคม 2567)

ทั้งประเทศ จำนวน 13.67 ล้านไร่ แบ่งเป็น ข้าว 11.91 ล้านไร่ พืชไร่-พืชผัก 1.61 ล้านไร่ คิดเป็นร้อยละ 98.90 ของแผน

ลุ่มเจ้าพระยา จำนวน 7.91 ล้านไร่ แบ่งเป็น ข้าว 7.55 ล้านไร่ พืชไร่-พืชผัก 0.36 ล้านไร่ คิดเป็นร้อยละ 101.67 ของแผน

ขอบเขตพื้นที่	พื้นที่แหล่งน้ำ	แผนการเพาะปลูก ปี 2566/67			สถานการณ์การเพาะปลูก ปี 2566/67						ข้าว	
		ข้าวรอบที่ 2	พืชไร่ พืชผัก	รวม	ข้าว	%ข้าว	พืชไร่ พืชผัก	%พืชไร่ พืชผัก	รวมทั้งหมด	%รวมทั้งหมด	พื้นที่เก็บเกี่ยว	พื้นที่รอเก็บเกี่ยว
ทั้งประเทศ (77 จังหวัด)	ในเขตชลประทาน	8.81	0.57	9.38	9.33	105.90	0.54	94.74	9.87	105.22	8.31	1.02
	นอกเขตชลประทาน	2.33	1.96	4.29	2.58	110.73	1.07	54.59	3.65	85.08	2.52	0.06
	รวม	11.14	2.53	13.67	11.91	106.91	1.61	63.64	13.52	98.90	10.83	1.08
ลุ่มน้ำเจ้าพระยา (22 จังหวัด)	ในเขตชลประทาน	5.91	0.13	6.04	5.92	100.17	0.09	69.23	6.01	99.50	5.68	0.24
	นอกเขตชลประทาน	1.17	0.57	1.74	1.63	139.32	0.27	47.37	1.90	109.20	1.63	-
	รวม	7.08	0.70	7.78	7.55	106.64	0.36	51.43	7.91	101.67	7.31	0.24

พื้นที่ปลูกข้าวรอบที่ 2 เกินกว่าแผน รวม 51 จังหวัด พื้นที่ปลูกข้าวเกินกว่าแผน รวม 1.63 ล้านไร่ ได้แก่

- ในเขตชลประทาน 44 จังหวัด พื้นที่ปลูกข้าวเกินกว่าแผน 1.06 ล้านไร่ ได้แก่ จังหวัดกำแพงเพชร เชียงราย เชียงใหม่ ตาก นครสวรรค์ พะเยา พิจิตร พิษณุโลก เพชรบูรณ์ แพร่ แม่ฮ่องสอน ลำปาง ลำพูน สุโขทัย อุตรดิตถ์ อุทัยธานี ชัยภูมิ นครพนม นครราชสีมา บึงกาฬ มุกดาหาร ยโสธร ร้อยเอ็ด ศรีสะเกษ สกลนคร หนองคาย หนองบัวลำภู อ่างทอง อุดรธานี อุบลราชธานี พระนครศรีอยุธยา สระบุรี อ่างทอง ฉะเชิงเทรา ชลบุรี ตรวต นครนายก นครปฐม ระยอง สระแก้ว กาญจนบุรี สุพรรณบุรี สมุทรสงคราม และจังหวัดกระบี่

- นอกเขตชลประทาน 25 จังหวัด พื้นที่ปลูกข้าวเกินกว่าแผน 0.57 ล้านไร่ ได้แก่ จังหวัดกำแพงเพชร ตาก นครสวรรค์ น่าน พิจิตร พิษณุโลก เพชรบูรณ์ แพร่ ลำปาง สุโขทัย อุตรดิตถ์ ขอนแก่น ชัยภูมิ นครราชสีมา บุรีรัมย์ มหาสารคาม หนองบัวลำภู อ่างทอง อุดรธานี ชัยนาท ตรวต นครนายก สุพรรณบุรี เพชรบุรี กาญจนบุรี และจังหวัดนครศรีธรรมราช

#### 4. การปฏิบัติการฝนหลวง

กรมฝนหลวงและการบินเกษตร เปิดปฏิบัติการฝนหลวง ประจำปี 2567 ตั้งแต่วันที่ 29 กุมภาพันธ์ 2567 จัดตั้งหน่วยปฏิบัติการฝนหลวง 16 หน่วย ครอบคลุมพื้นที่ 77 จังหวัดทั่วประเทศ เพื่อช่วยเหลือพื้นที่การเกษตร สร้างความชุ่มชื้นให้กับป่าไม้ เติมน้ำต้นทุนให้กับอ่างเก็บน้ำและเขื่อนต่างๆ ป้องกันการเกิดไฟป่าและบรรเทาปัญหาหมอกควัน ยับยั้งการเกิดพายุลูกเห็บ รวมทั้งสถานการณ์ PM 2.5

##### สรุปผลการปฏิบัติการฝนหลวง ประจำปีวันที่ 24 พฤษภาคม 2567

ขึ้นบินปฏิบัติการฝนหลวง 7 หน่วย 17 เที่ยวบิน ได้แก่ ศูนย์ปฏิบัติการฯ เชียงใหม่ พิษณุโลก แพร่ กาญจนบุรี ลพบุรี อุดรธานี นครราชสีมา จันทบุรี ประจวบคีรีขันธ์ ชุมพร และศูนย์ปฏิบัติการฯ สุราษฎร์ธานี

- การกักการปฏิบัติการฝนหลวงเพื่อป้องกันและแก้ไขภัยแล้ง มีเป้าหมายเพื่อช่วยเหลือบริเวณพื้นที่การเกษตร จ.ลำปาง เชียงใหม่ นครราชสีมา ชัยภูมิ บุรีรัมย์ นครสวรรค์ ลพบุรี เพชรบูรณ์ ฉะเชิงเทรา ปราจีนบุรี ราชบุรี เพชรบุรี ประจวบคีรีขันธ์ สมุทรสงคราม ชุมพร และ จ.สุราษฎร์ธานี ทำให้มีฝนตกบริเวณพื้นที่การเกษตร จ.ลำปาง(แจ้ห่ม วังเหนือ เมืองปาน) เชียงใหม่(ดอยสะเก็ด พร้า แม่แตง เชียงดาว) นครราชสีมา(ด่านขุนทด พระทองคำ โนนไทย) ชัยภูมิ(บ้านหันจันรงค์ จัตุรัส เนินสง่า บ้านเขว้า เมืองชัยภูมิ) บุรีรัมย์(หนองกี่ นางรอง ประโคนชัย ชำนิ เมืองบุรีรัมย์) นครสวรรค์(ไพศาลี ท่าตะโก หนองบัว) ลพบุรี(หนองม่วง สระโบสถ์ ชัยบาดาล ลำสนธิ โคกเจริญ โคกสำโรง) เพชรบูรณ์(ศรีเทพ วิเชียรบุรี บึงสามพัน) ฉะเชิงเทรา(ท่าตะเกียบ พนมสารคาม สนามชัยเขต แผลงยาว) ปราจีนบุรี(ศรีมหาโพธิ) ราชบุรี(เมืองราชบุรี ปากท่อ ดำเนินสะดวก บางแพ โพธาราม บ้านโป่ง วัดเพลง) เพชรบุรี(เมืองเพชรบุรี เขาย้อย หนองหญ้าปล้อง ชะอำ ท่ายาง บ้านลาด แก่งกระจาน บ้านแหลม) ประจวบคีรีขันธ์(กุยบุรี ปราณบุรี หัวหิน สามร้อยยอด บางสะพานน้อย) สมุทรสงคราม(อัมพวา เมืองสมุทรสงคราม บางคนที) ชุมพร(ปะทิว ท่าแซะ เมืองชุมพร สวี ทูตตะโก หลังสวน) และ จ.สุราษฎร์ธานี(พนม บ้านตาขุน ศิริรัฐนิคม ท่าฉาง พุนพิน ไชยา เคียนซา บ้านนาเดิม เมืองสุราษฎร์ธานี กาญจนดิษฐ์ เกาะสมุย ดอนสัก)

##### สรุปผลรวมปฏิบัติการตั้งแต่เริ่มตั้งหน่วยปฏิบัติการฝนหลวง (ตั้งแต่วันที่ 1 กุมภาพันธ์ - 24 พฤษภาคม 2567)

- การปฏิบัติการฝนหลวง 92 วัน จำนวน 2,416 เที่ยวบิน (3,777:76 ชั่วโมงบิน) ปริมาณการใช้น้ำฝนหลวง 1,470.375 ตัน และปริมาณการใช้น้ำ 283,800 ลิตร พลุซิลเวอร์ไอโอไดด์ จำนวน 1,181 นัด รายงานพื้นที่ฝนตก รวม 67 จังหวัด ได้แก่ จังหวัดกำแพงเพชร เชียงใหม่ เชียงราย ลำปาง ลำพูน พะเยา แพร่ น่าน พิจิตร แม่ฮ่องสอน ตาก เพชรบูรณ์ อุตรดิตถ์ สุโขทัย นครสวรรค์ พิษณุโลก อุทัยธานี กาฬสินธุ์ ชัยภูมิ ยโสธร ศรีสะเกษ อ่างทอง อุดรธานี อุบลราชธานี บุรีรัมย์ นครราชสีมา สุรินทร์ หนองบัวลำภู ร้อยเอ็ด เลย ขอนแก่น มหาสารคาม มุกดาหาร สกลนคร นครพนม ราชบุรี ชลบุรี ลพบุรี ฉะเชิงเทรา ระยอง จันทบุรี ตรวต สมุทรสงคราม สระแก้ว สระบุรี สิงห์บุรี ปราจีนบุรี ประจวบคีรีขันธ์ เพชรบุรี ชัยนาท กาญจนบุรี สุพรรณบุรี อ่างทอง ชุมพร พังงา กระบี่ พัทลุง ตรัง นครศรีธรรมราช ปัตตานี หนองคาย ยะลา สตูล นราธิวาส ภูเก็ต สงขลา และจังหวัดสุราษฎร์ธานี

- การกักการปฏิบัติการฝนหลวงเพื่อเติมน้ำต้นทุนให้เขื่อนกักเก็บน้ำ มีเป้าหมายเพื่อเติมน้ำต้นทุนให้พื้นที่ ลุ่มรับน้ำเขื่อนและอ่างเก็บน้ำบริเวณ จ.ลำปาง เชียงใหม่ นครราชสีมา ชัยภูมิ ลพบุรี เพชรบูรณ์ นครสวรรค์ เพชรบุรี ประจวบคีรีขันธ์ ราชบุรี และ จ.สุราษฎร์ธานี ทำให้มีฝนตกบริเวณพื้นที่ลุ่มรับน้ำเขื่อนกัวคองมา เขื่อนกัวลม(ลำปาง) เขื่อนแม่จัดสมบูรณ์ชล เขื่อนแม่กวางอุดมธารา (เชียงใหม่) เขื่อนป่าสักชลสิทธิ์(ลพบุรี เพชรบูรณ์) เขื่อนแก่งกระจาน(เพชรบุรี) เขื่อนปราณบุรี ประจวบคีรีขันธ์) เขื่อนรัชชประภา (สุราษฎร์ธานี) และพื้นที่ลุ่มรับน้ำอ่างเก็บน้ำขนาดกลางต่าง ๆ ทั่วประเทศ จำนวน 38 อ่าง

## 5. การให้ความช่วยเหลือเฉพาะหน้า

- **เตรียมเครื่องสูบน้ำเคลื่อนที่** เพื่อช่วยเหลือพื้นที่นาปี นาปรัง อุบล-ศรีสะเกษ พืชไร่ และอุทกภัย ในช่วงฤดูแล้ง ปี 2566/67 จำนวน 2,289 เครื่อง ได้ติดตั้งเครื่องสูบน้ำเพื่อช่วยเหลือตามพื้นที่ประจำสัปดาห์วันที่ 7 พฤษภาคม - 19 พฤษภาคม 2567 งานขาดแคลนน้ำ จำนวน 22 เครื่อง ในเขตจังหวัดนครสวรรค์ พระนครศรีอยุธยา สมุทรปราการ ฉะเชิงเทรา จันทบุรี เพชรบุรี ชุมพร ตรัง สุราษฎร์ธานี และจังหวัดสงขลา

- **เตรียมความพร้อมสนับสนุนรถยนต์บรรทุกน้ำ** รวมทั้งหมด 503 คัน ประกอบด้วย ภาคเหนือ 93 คัน ภาคตะวันออกเฉียงเหนือ 77 คัน ภาคกลาง ภาคตะวันออก และภาคตะวันตก 147 คัน ภาคใต้ 30 คัน และศูนย์ปฏิบัติการเครื่องจักรกลและส่วนกลาง (นนทบุรี) 156 คัน

## 6. ผลกระทบด้านการเกษตร (ข้อมูล ณ วันที่ 24 พ.ค. 67)

### 6.1 ภัยแล้ง ช่วงภัย 27 มี.ค. 67 - ปัจจุบัน

**ด้านพืช** ได้รับผลกระทบ 13 จังหวัด ได้แก่ จังหวัดเชียงราย เชียงใหม่ แพร่ อุทัยธานี ประจวบคีรีขันธ์ ราชบุรี เพชรบุรี ศรีสะเกษ ยะลา ตรัง ชุมพร นครศรีธรรมราช และจังหวัดสงขลา เกษตรกร 20,840 ราย รวมพื้นที่ 57,281 ไร่ แบ่งเป็น ข้าว 3,298 ไร่ พืชไร่และพืชผัก 19,805 ไร่ และ ไม้ผล ไม้ยืนต้น และอื่น ๆ 34,178 ไร่ สำรวจพบความเสียหายแล้ว เกษตรกร 330 ราย รวมพื้นที่ 1,239 ไร่ แบ่งเป็น พืชไร่และพืชผัก 78 ไร่ และ ไม้ผล ไม้ยืนต้น และอื่น ๆ 1,161 ไร่ คิดเป็นเงิน 4,855,564 บาท

**ด้านประมง ด้านปศุสัตว์** ไม่ได้รับผลกระทบ

### 6.2 วาตภัย ช่วงภัย 13 ม.ค. 67 - ปัจจุบัน

**ด้านพืช** ได้รับความเสียหาย 16 จังหวัด ได้แก่ จังหวัดกำแพงเพชร เชียงราย เชียงใหม่ พิจิตร เพชรบูรณ์ น่าน ตาก พะเยา สุโขทัย เพชรบุรี อุทัยธานี หนองคาย เลย ฉะเชิงเทรา จันทบุรี และจังหวัดสุราษฎร์ธานี เกษตรกร 333 ราย รวมพื้นที่ 975 ไร่ แบ่งเป็น ข้าว 65 ไร่ พืชไร่และพืชผัก 770 ไร่ และ ไม้ผล ไม้ยืนต้น และอื่น ๆ 140 ไร่ คิดเป็นเงิน 2.18 ล้านบาท **ช่วยเหลือแล้ว** เกษตรกร 138 ราย (คิดเป็นร้อยละ 41.44 ของเกษตรกรที่ได้รับผลกระทบ) พื้นที่ 475 ไร่ วงเงิน 1,020,613 บาท (คิดเป็นร้อยละ 46.84 ของวงเงินช่วยเหลือ)

**ด้านประมง และด้านปศุสัตว์** ไม่ได้รับผลกระทบ

### 6.3 อุทกภัย ช่วงภัย 25 ม.ค. 67 - ปัจจุบัน

**ด้านพืช** ได้รับผลกระทบ 2 จังหวัด ได้แก่ จังหวัดเชียงราย และจังหวัดกำแพงเพชร เกษตรกร 45 ราย รวมพื้นที่ 532 ไร่ แบ่งเป็น ข้าว 526 ไร่ และ ไม้ผล ไม้ยืนต้น และอื่น ๆ 6 ไร่ สำรวจพบความเสียหาย เกษตรกร 13 ราย พื้นที่ (ข้าว) 90 ไร่ คิดเป็นเงิน 120,935 บาท

**ด้านประมง** ได้รับผลกระทบ 1 จังหวัด คือ จังหวัดพัทลุง เกษตรกร 7 ราย พื้นที่เพาะเลี้ยงสัตว์น้ำได้รับผลกระทบ (บ่อปลา/บ่อกุ้ง) 2 ไร่ กระชัง 256 ตร.ม. สำรวจพบความเสียหาย เกษตรกร 7 ราย (บ่อปลา/บ่อกุ้ง) 2 ไร่ กระชัง 256 ตร.ม. คิดเป็นเงิน 103,572 ล้านบาท **ช่วยเหลือเสร็จสิ้นแล้ว**

**ด้านปศุสัตว์** ได้รับผลกระทบ 2 จังหวัด ได้แก่ จังหวัดจันทบุรี และจังหวัดพัทลุง เกษตรกร 469 ราย สัตว์ได้รับผลกระทบ 38,690 ตัว แบ่งเป็น โค 1,584 ตัว สุกร 2,640 ตัว แพะ/แกะ 220 ตัว และสัตว์ปีก 34,246 ตัว แผลงหญ้า 2 ไร่ สำรวจพบความเสียหาย เกษตรกร 1 ราย สัตว์ตาย/สูญหายรวม 1,001 ตัว แบ่งเป็น โค 1 ตัว และสัตว์ปีก 1,000 ตัว คิดเป็นเงิน 79,000 บาท

### 6.4 อุทกภัย ช่วงภัย 10 ก.ย. - 6 พ.ย. 66

**ด้านพืช** ได้รับความเสียหาย 52 จังหวัด ได้แก่ จังหวัดกำแพงเพชร เชียงราย เชียงใหม่ ตาก น่าน นครสวรรค์ พะเยา พิจิตร พิษณุโลก เพชรบูรณ์ แพร่ แม่ฮ่องสอน ลำปาง ลำพูน สุโขทัย อุดรดิตถ์ อุทัยธานี กาฬสินธุ์ ขอนแก่น ชัยภูมิ นครราชสีมา บุรีรัมย์ มุกดาหาร มหาสารคาม ยโสธร ร้อยเอ็ด เลย ศรีสะเกษ สกลนคร สุรินทร์ หนองบัวลำภู หนองคาย อุดรธานี อุบลราชธานี อำนาจเจริญ กรุงเทพมหานคร นครนายก ปทุมธานี ปราจีนบุรี พระนครศรีอยุธยา ลพบุรี สระบุรี กาญจนบุรี สุพรรณบุรี อ่างทอง จันทบุรี ระยอง ฉะเชิงเทรา ตราด สระแก้ว นครศรีธรรมราช และจังหวัดยะลา เกษตรกร 155,209 ราย พื้นที่ได้รับความเสียหาย 1,312,671 ไร่ แบ่งเป็น ข้าว 991,142 ไร่ พืชไร่และพืชผัก 318,811 ไร่ ไม้ผลไม้ยืนต้นและอื่น ๆ 2,718 ไร่ คิดเป็นเงิน 1,970.49 ล้านบาท **ช่วยเหลือแล้ว** เกษตรกร 148,451 ราย (คิดเป็นร้อยละ 95.65 ของเกษตรกรที่ได้รับผลกระทบ) พื้นที่ 1,255,355 ไร่ วงเงิน 1,879.47 ล้านบาท (คิดเป็นร้อยละ 95.38 ของวงเงินช่วยเหลือ)

**ด้านประมง** ได้รับความเสียหาย 43 จังหวัด ได้แก่ จังหวัดกำแพงเพชร เชียงราย ตาก พิจิตร พิษณุโลก พะเยา เพชรบูรณ์ แพร่ นครสวรรค์ แม่ฮ่องสอน ลำปาง ลำพูน สุโขทัย อุดรดิตถ์ กาฬสินธุ์ ขอนแก่น ชัยภูมิ นครราชสีมา ร้อยเอ็ด มุกดาหาร มหาสารคาม ยโสธร สุรินทร์ เลย ศรีสะเกษ หนองคาย หนองบัวลำภู อุดรธานี อุบลราชธานี กรุงเทพมหานคร นครนายก ลพบุรี พระนครศรีอยุธยา สุพรรณบุรี สระแก้ว สระบุรี ปทุมธานี ปราจีนบุรี ตราด ฉะเชิงเทรา สมุทรปราการ ยะลา และจังหวัดสุราษฎร์ธานี เกษตรกร 8,424 ราย พื้นที่เพาะเลี้ยงสัตว์น้ำได้รับความเสียหาย (บ่อปลา/บ่อกุ้ง) 10,365 ไร่ กระชัง 2,316 ตร.ม. คิดเป็นเงิน 53.96 ล้านบาท **ช่วยเหลือแล้ว** เกษตรกร 7,032 ราย (คิดเป็นร้อยละ 83.48 ของเกษตรกรที่ได้รับผลกระทบ) พื้นที่ 9,510 ไร่ กระชัง 960 ตร.ม. วงเงิน 49.46 ล้านบาท (คิดเป็นร้อยละ 91.66 ของวงเงินช่วยเหลือ)

**ด้านปศุสัตว์** ได้รับความเสียหาย 13 จังหวัด ได้แก่ จังหวัดเชียงราย ตาก แม่ฮ่องสอน แพร่ เพชรบูรณ์ ลำพูน อุตรดิตถ์ สุโขทัย ขอนแก่น ชัยภูมิ อุบลราชธานี นครราชสีมา และจังหวัดยะลา เกษตรกร 649 ราย สัตว์ตาย/สูญหายรวม 7,996 ตัว แบ่งเป็น โค 318 ตัว กระบือ 3 ตัว สุกร 12 ตัว แพะ/แกะ 129 ตัว และสัตว์ปีก 7,532 ตัว แปลงหญ้า 1,367 ไร่ คิดเป็นเงิน 10.24 ล้านบาท **ช่วยเหลือแล้ว** เกษตรกร 464 ราย (คิดเป็นร้อยละ 71.49 ของเกษตรกรที่ได้รับความเสียหาย) สัตว์ตาย 7,250 ตัว แปลงหญ้า 1,347 ไร่ วงเงิน 3.85 ล้านบาท (คิดเป็นร้อยละ 37.55 ของวงเงินช่วยเหลือ)

#### 6.5 ฝนทิ้งช่วง ช่วงภัย 22 พ.ค. 66 - 18 ก.ย. 66

**ด้านพืช** ได้รับความเสียหาย 13 จังหวัด ได้แก่ จังหวัดกำแพงเพชร นครสวรรค์ เพชรบูรณ์ พิจิตร พิษณุโลก อุตรดิตถ์ อุทัยธานี กาญจนบุรี นครราชสีมา บุรีรัมย์ ชัยนาท สระบุรี และจังหวัดฉะเชิงเทรา เกษตรกร 31,980 ราย พื้นที่ได้รับความเสียหาย 361,024 ไร่ แบ่งเป็น ข้าว 241,575 ไร่ พืชไร่และพืชผัก 119,356 ไร่ ไม้ผล ไม้ยืนต้นและอื่น ๆ 93 ไร่ คิดเป็นเงิน 560.40 ล้านบาท **ช่วยเหลือแล้ว** เกษตรกร 26,125 ราย (คิดเป็นร้อยละ 81.69 ของเกษตรกรที่ได้รับความเสียหาย) พื้นที่ 285,085 ไร่ วงเงิน 449.08 ล้านบาท (คิดเป็นร้อยละ 80.14 ของวงเงินช่วยเหลือ)

**ด้านประมง และด้านปศุสัตว์** ไม่ได้รับผลกระทบ

#### 7. สถานการณ์ศัตรูพืชระบาด (ข้อมูล ณ วันที่ 15 พ.ค. 67)

ชนิดพืช	ศัตรูพืช	สถานการณ์	การดำเนินงาน
ข้าว	1. เพลี้ยกระโดดหลังขาว 2. โรคไหม้ข้าว 3. หนอนกอข้าว 4. โรคใบจุดสีน้ำตาล 5. หนอนห่อใบข้าว	พื้นที่ระบาด 2 จังหวัด (กาญจนบุรี และน่าน) จำนวน 54 ไร่ <u>การระบาดลดลง</u> 30 ไร่ พื้นที่ระบาด 1 จังหวัด (จันทบุรี) จำนวน 35 ไร่ <u>การระบาดลดลง</u> 3 ไร่ พื้นที่ระบาด 3 จังหวัด (ร้อยเอ็ด ชัยนาท และ อ่างทอง) จำนวน 61 ไร่ <u>การระบาดลดลง</u> 11 ไร่ พื้นที่ระบาด 2 จังหวัด (สกลนคร และสงขลา) จำนวน 43 ไร่ <u>การระบาดเพิ่มขึ้น</u> 15 ไร่ พื้นที่ระบาด 2 จังหวัด (กาญจนบุรี และราชบุรี) จำนวน 170 ไร่ <u>การระบาดลดลง</u> 312 ไร่	- ให้ใช้พันธุ์ต้านทานโดยปลูกสลับกันอย่างน้อย 2 พันธุ์ - เมื่อพบอาการของโรคไหม้ข้าวแนะนำให้ใช้ชีวภัณฑ์ พ่นเชื้อบีเอส (บาซิลลัส ซับทีลิส) อัตราตามคำแนะนำ ในฉลากพ่นเชื้อราไตรโคเดอร์มา อัตรา 1 กิโลกรัม/น้ำ 200 ลิตร - ให้กำจัดวัชพืชรากก่อนหว่านข้าวเพื่อทำลายพืชอาศัย ไม่ควร ปลูกข้าวโดยวิธีหว่านหรือปักดำถี่ - ให้เผาตอซังหลังการเก็บเกี่ยว และควรไถน้ำท่วมและไถดิน ทำลายหนอนและดักแด้ของหนอนกอข้าวที่อยู่ตามตอซัง - ให้ปรับปรุงดินโดยการไถกลบใช้ฟางคลุมเมล็ดพันธุ์ ก่อนปลูกด้วยสารป้องกันกำจัดเชื้อราใส่ปุ๋ยโปแตสเซียม- คลอไรด์ อัตรา 5-10 กิโลกรัม/ไร่
มะพร้าว	1. ไรสีขามะพร้าว 2. แมลงดำหนาม 3. หนอนหัวดำ	พื้นที่ระบาด 16 จังหวัด (ชัยภูมิ บุรีรัมย์ ศรีสะเกษ อุบลราชธานี กรุงเทพมหานคร อ่างทอง จันทบุรี ฉะเชิงเทรา ตรัง สมุทรปราการ สระแก้ว นครปฐม เพชรบุรี สมุทรสาคร ชุมพร และตรัง) จำนวน 494 ไร่ <u>การระบาดลดลง</u> 6 ไร่ พื้นที่ระบาด 25 จังหวัด (ชัยภูมิ บุรีรัมย์ จันทบุรี กรุงเทพมหานคร ฉะเชิงเทรา ชลบุรี ตรัง ระยอง สมุทรปราการ สระแก้ว ประจวบคีรีขันธ์ เพชรบุรี ราชบุรี สมุทรสงคราม สมุทรสาคร กระบี่ ชุมพร ตรัง นครศรีธรรมราช ปัตตานี พังงา พัทลุง ภูเก็ต ยะลา สงขลา สตูล และสุราษฎร์ธานี) จำนวน 15,465 ไร่ <u>การระบาดลดลง</u> 799 ไร่ พื้นที่ระบาด 29 จังหวัด (เพชรบูรณ์ ชัยภูมิ บุรีรัมย์ ศรีสะเกษ สุรินทร์ กรุงเทพมหานคร จันทบุรี ฉะเชิงเทรา ชลบุรี ตรัง สมุทรปราการ สระแก้ว กาญจนบุรี นครปฐม ประจวบคีรีขันธ์ เพชรบุรี ราชบุรี สมุทรสงคราม สมุทรสาคร สุพรรณบุรี กระบี่ ชุมพร นครศรีธรรมราช ปัตตานี พังงา ภูเก็ต สงขลา สตูล และสุราษฎร์ธานี) จำนวน 26,173 ไร่ <u>การระบาดเพิ่มขึ้น</u> 472 ไร่	- ปลอ้ยแตนเบียนบราคอนกำจัดหนอนหัวดำ อัตราไร่ละ 200 ตัว โดยปลอ้ย 12 ครั้ง ห่างกัน 15 วัน ปลอ้ยแตนเบียน ไข่ไตรโคแกรมมา อัตราไร่ละ 10 แผ่น ๆ ละ 2,000 ตัว โดยปลอ้ย 12 ครั้ง ห่างกัน 15 วัน และใช้สารเคมีอิมามิกติน เบนโซเอท โดยพ่นให้ทั่วทรงพุ่ม จำนวน 2 ครั้ง ห่างกัน 15 วัน - ตัดทางใบมะพร้าวที่ถูกหนอนกินใบมะพร้าวทำลาย และ เก็บเศษซากพืชมานำไปเผาออกแปลงพื้นที่ และหมั่นสำรวจ สวนมะพร้าวอย่างสม่ำเสมอ - แนะนำตัดยอดมะพร้าวที่ถูกหนอนและแมลงดำหนาม กัดกินใบเผาทำลาย ปลอ้ยแตนเบียนอะซีโคเดส 3-5 ครั้ง เพื่อควบคุมหนอนแมลงดำหนามมะพร้าว ปลอ้ยแตนเบียน เตตระสตีดัส (โดยปลอ้ยทุก 7 วัน ต่อเนื่อง 1 เดือน) - ใช้กับดักฟีโรโมน ใช้ตาข่ายดักจับด้วงงวงและด้วงแรด ในระยะตัวเต็มวัยมาทำลาย และทำกองล่อโดยใช้เชื้อรา เมตาโรเซียม เพื่อกำจัดด้วงแรดในระยะดักแด้

ชนิดพืช	ศัตรูพืช	สถานการณ์	การดำเนินงาน
	4. ดั้วแรด 5. ดั้ววงง	พื้นที่ระบาด 26 จังหวัด (เชียงใหม่ ศรีสะเกษ กรุงเทพมหานคร จันทบุรี ฉะเชิงเทรา ชลบุรี ตราด ระยอง สมุทรปราการ กาญจนบุรี นครปฐม ประจวบคีรีขันธ์ เพชรบุรี ราชบุรี สมุทรสงคราม สมุทรสาคร กระบี่ ชุมพร นครศรีธรรมราช ปัตตานี พังงา พัทลุง ภูเก็ต สงขลา สตูล และสุราษฎร์ธานี) จำนวน 5,959 ไร่ การระบาดลดลง 94 ไร่ พื้นที่ระบาด 13 จังหวัด (กรุงเทพมหานคร จันทบุรี ฉะเชิงเทรา ชลบุรี ตราด สมุทรปราการ เพชรบุรี ประจวบคีรีขันธ์ สมุทรสงคราม กระบี่ พังงา นครศรีธรรมราช และสุราษฎร์ธานี) จำนวน 1,135 ไร่ การระบาดลดลง 1 ไร่	
ปาล์ม น้ำมัน	1. ดั้วแรด 2. ดั้วกุหลาบ 3. หนอนปลอกเล็ก 4. โรคลำต้นเน่า 5. โรคทะลายเน่า 6. หนอนหน้าแมว 7. โรคใบจุด 8. โรคใบจุดสาหร่าย 9. ก้านทางใบเน่า	พื้นที่ระบาด 12 จังหวัด (จันทบุรี ฉะเชิงเทรา ตราด ระยอง กระบี่ ชุมพร ตรัง นครศรีธรรมราช พังงา สงขลา สตูล และสุราษฎร์ธานี) จำนวน 1,322 ไร่ การระบาดลดลง 59 ไร่ พื้นที่ระบาด 8 จังหวัด (จันทบุรี กระบี่ ชุมพร พังงา นครศรีธรรมราช นราธิวาส สงขลา และสุราษฎร์ธานี) จำนวน 393 ไร่ การระบาดลดลง 84 ไร่ พื้นที่ระบาด 9 จังหวัด (นครราชสีมา นครศรีธรรมราช ระยอง กระบี่ ชุมพร พังงา ยะลา สงขลา และ สุราษฎร์ธานี) จำนวน 1,471 ไร่ การระบาดลดลง 146 ไร่ พื้นที่ระบาด 11 จังหวัด (ชลบุรี ระยอง กระบี่ ชุมพร ตรัง นครศรีธรรมราช นราธิวาส พัทลุง สงขลา สตูล และสุราษฎร์ธานี) จำนวน 12,480 ไร่ การระบาดเพิ่มขึ้น 6 ไร่ พื้นที่ระบาด 6 จังหวัด (ตราด กระบี่ ชุมพร นครศรีธรรมราช นราธิวาส และสุราษฎร์ธานี) จำนวน 154 ไร่ การระบาดคงที่ พื้นที่ปลูก 3 จังหวัด (ระยอง พัทลุง และสตูล) จำนวน 58 ไร่ การระบาดลดลง 115 ไร่ พื้นที่ระบาด 8 จังหวัด (ระยอง กระบี่ ชุมพร ยะลา นราธิวาส สงขลา นครศรีธรรมราช และสุราษฎร์ธานี) จำนวน 111 ไร่ การระบาดคงที่ พื้นที่ระบาด 5 จังหวัด (กระบี่ ชุมพร นครศรีธรรมราช ตรัง และสุราษฎร์ธานี) จำนวน 518 ไร่ การระบาดลดลง 99 ไร่ พื้นที่ระบาด 3 จังหวัด (กระบี่ นราธิวาส และสุราษฎร์ธานี) จำนวน 157 ไร่ การระบาดลดลง 310 ไร่	- ใช้กับดักฟีโรโมน และใช้ตาข่ายดักจับด้วงแรดในระยะ ตัวเต็มวัยมาทำลาย และทำกองล่อโดยใช้เชื้อราเมตาไรเซียม เพื่อกำจัดในระยะดักด้ และระยะตัวหนอน - หมั่นทำความสะอาดบริเวณคอกปาล์มน้ำมัน และบริเวณ โคนทางใบอย่างสม่ำเสมอ ใช้สารฆ่าแมลงประเภท Carbaryl เช่น เซฟวิน อัตรา 40 กรัม/น้ำ 20 ลิตร หรือคาร์โบซัลแฟน - พ่นเชื้อบีที (Bacillus thuringiensis) พ่นให้ทั่วบริเวณ ใต้ใบและต้องพ่นในช่วงเช้าหรือเย็น เพื่อหลีกเลี่ยงแสงยูวี ที่จะทำลายเชื้อบีที และพ่นติดต่อกัน - ให้เกษตรกรใช้เชื้อราไตรโคเดอร์มาทาบริเวณที่เกิด โรคลำต้นเน่าปาล์มน้ำมันเพื่อควบคุมการระบาด - ตัดใบย่อยที่มีหนอนหน้าแมว หรือเก็บดักด้ตามใบ และ ขอกโคนมาทำลาย พ่นแบคทีเรีย Bt อัตรา 30 กรัม/น้ำ 20 ลิตร พ่นสารฆ่าแมลงบริเวณผิวใบ เฉลี่ย 20 ตัว/ทางใบ - ตัดแต่งทางใบปาล์มน้ำมัน ซอดอกที่ฝ่อ และทะลายที่พบ เป็นโรค แยกต้นกล้าที่เป็นโรคใบจุดออกจากแปลงตัดแต่งใบ ที่เป็นโรคใบจุดนำออกไปเผาทำลายนอกแปลง ให้ลดการใช้ ปุ๋ยไนโตรเจน - ตัดทางใบปาล์มน้ำมันที่เป็นโรคใบจุดสาหร่าย นำไปเผาทำลาย นอกแปลง และหากพบการระบาดรุนแรง ให้ใช้สารเคมี คอปเปอร์ออกไซด์คลอไรด์ 85% WP อัตรา 50 กรัม/น้ำ 20 ลิตร ฉีดพ่นที่แผ่นใบ - ตัดทางใบปาล์มน้ำมันที่เป็นโรครากทางใบเน่า นำไปเผาทำลาย ที่นั่งนอกแปลง เพื่อไม่ให้เกิดการแพร่ของสปอร์ไปยังต้นอื่น ๆ หากทางใบปาล์มน้ำมันเน่ามากไป พยายามตัดแต่ง ทางใบแห้งออก เพื่อให้มีอากาศถ่ายเทได้สะดวก เพื่อลด ความชื้นในทรงพุ่ม
ยางพารา	1. โรคครากขาว	พื้นที่ระบาด 8 จังหวัด (ตราด กระบี่ ชุมพร นราธิวาส นครศรีธรรมราช ปัตตานี สงขลา และสุราษฎร์ธานี) จำนวน 1,323 ไร่ การระบาดลดลง 9 ไร่	- คำแนะนำวิธีการป้องกันกำจัดโรคครากขาว โดยการขุดคู ล้อมบริเวณต้นที่เป็นโรคขนาดคูกว้าง 30 ซม. ลึก 60 ซม. ไปทางหัวและท้ายในแถวเดียวกันข้างละ 2 ต้น

ชนิดพืช	ศัตรูพืช	สถานการณ์	การดำเนินงาน
	2. โรคใบร่วงยางพารา  3. โรคใบร่วงชนิดใหม่ ของยางพารา  4. โรคหน้ำยางแห้ง	พื้นที่ระบาด 5 จังหวัด (กระบี่ ชุมพร ปัตตานี พังงา และสุราษฎร์ธานี) จำนวน 4,285 ไร่ การระบาดลดลง 451 ไร่  พื้นที่ระบาด 8 จังหวัด (น่าน แพร่ สุโขทัย นราธิวาส ปัตตานี พังงา ยะลา และสงขลา) จำนวน 1,086,456 ไร่ การระบาดคงที่  พื้นที่ระบาด 6 จังหวัด (กาฬสินธุ์ มุกดาหาร ยโสธร สกลนคร ตรัง และสงขลา) จำนวน 4,775 ไร่ การระบาดลดลง 10 ไร่	- ส่งเสริมให้เกษตรกรใช้เชื้อราไตรโคเดอร์มา - หากพบการระบาดของโรคใบร่วงชนิดใหม่ของยางพารา รุนแรง ใช้สารเคมีป้องกันกำจัดเชื้อรา - รมรงค์ให้เกษตรกรหยุดกรีดยางในขณะที่ยางพารา อยู่ในช่วงผลัดใบ - เมื่อสังเกตพบความผิดปกติในการให้น้ำยางของต้นยาง ควรหยุดกรีด 3-6 เดือน แล้วบำรุงใส่ปุ๋ยต้นยาง หรือ จนกระทั่งน้ำยางไหลเป็นปกติเมื่อทำการทดสอบ
กาแฟ	1. โรคคราสนิม  2. หนอนกาแฟสีแดง	พื้นที่ระบาด 2 จังหวัด (เชียงใหม่ และกระบี่) จำนวน 8 ไร่ การระบาดคงที่  พื้นที่ระบาด 1 จังหวัด (เชียงใหม่) จำนวน 12 ไร่ การระบาดคงที่	- แนะนำเกษตรกรให้ดูแลสวนกาแฟให้สะอาดอย่างสม่ำเสมอ เก็บเศษซากพืชออกไปทำลายทิ้งนอกแปลง
สับปะรด	1. โรคเหี่ยว	พื้นที่ระบาด 3 จังหวัด (ตราด ระยอง และประจวบคีรีขันธ์) จำนวน 528 ไร่ การระบาดคงที่	- ทำความสะอาดแปลง การเตรียมดิน ควรตัดต้นและปักตอเก่า สับปะรดทิ้งไว้ 2-3 เดือน พร้อมทั้งเก็บซากต้นสับปะรดทำลาย
ข้าวโพด เลี้ยงสัตว์	1. หนอนกระทุ้งข้าวโพด ลายจุด (fall amywom)	พื้นที่ระบาด 6 จังหวัด (เชียงใหม่ ขอนแก่น จันทบุรี สระแก้ว กาญจนบุรี และยะลา) จำนวน 233 ไร่ การระบาดลดลง 104 ไร่	- ควบคุมการระบาดของหนอนกระทุ้งข้าวโพดลายจุด (FAW) แนะนำเกษตรกรหมั่นสำรวจแปลงอย่างสม่ำเสมอ เก็บกลุ่มไข่ หรือตัวหนอนทำลายทิ้งนอกแปลง
อ้อย	1. หนอนกออ้อย  2. โรคใบขาว  3. ด่างหนวดยาว	พื้นที่ระบาด 3 จังหวัด (อุทัยธานี นครราชสีมา และ กาญจนบุรี) จำนวน 598 ไร่ การระบาดคงที่  พื้นที่ระบาด 2 จังหวัด (ขอนแก่น และนครราชสีมา) จำนวน 15 ไร่ การระบาดลดลง 27 ไร่  พื้นที่ระบาด 1 จังหวัด (กาญจนบุรี) จำนวน 23 ไร่ การระบาดคงที่	- หนอนกออ้อย ควรให้น้ำเพื่อให้อ้อยแตกหน่อชดเชย ปล่อยแทนเบียนไข่ไตรโคแกรมมา อัตรา 30,000 ตัว/ไร่/ครั้ง ปล่อยติดต่อกัน 2-3 ครั้ง ปล่อยแมลงหางหนีบ อัตรา 500 ตัว/ไร่ - ใช้ส่วนขยายพันธุ์ที่ปราศจากโรค เช่น ต้นจากการเพาะเลี้ยง เนื้อเยื่อ หรือท่อนพันธุ์จากแหล่งปลูกที่ไม่มีการเกิดโรคใบขาว หมั่นตรวจกำจัดวัชพืชในแปลงและรอบแปลงปลูก เพื่อลด แหล่งสะสมของเชื้อสาเหตุโรคและแมลงพาหะ เมื่อพบ การระบาดของโรครุนแรงควรไถทำลายตออ้อย
มันสำปะหลัง	1. โรแดงมันสำปะหลัง  2. เพลี้ยแป้ง มันสำปะหลัง  3. โรคโคนเน่าหัวเน่า  4. โรคพุ่มแจ้  5. โรคใบต่าง มันสำปะหลัง	พื้นที่ระบาด 14 จังหวัด (กำแพงเพชร อุทัยธานี นครราชสีมา บุรีรัมย์ มหาสารคาม สกลนคร สุรินทร์ หนองบัวลำภู อุบลราชธานี ชลบุรี ระยอง สระแก้ว กาญจนบุรี และราชบุรี) จำนวน 22,749 ไร่ การระบาดลดลง 2,284 ไร่  พื้นที่ระบาด 8 จังหวัด (ขอนแก่น มุกดาหาร สกลนคร อุบลราชธานี จันทบุรี ชลบุรี สระแก้ว และกาญจนบุรี) จำนวน 303 ไร่ การระบาดลดลง 11 ไร่  พื้นที่ระบาด 3 จังหวัด (นครราชสีมา อุบลราชธานี และชลบุรี) จำนวน 5 ไร่ การระบาดคงที่  พื้นที่ระบาด 3 จังหวัด (สุรินทร์ จันทบุรี และชลบุรี) จำนวน 418 ไร่ การระบาดลดลง 2 ไร่  พื้นที่ระบาด 27 จังหวัด (กำแพงเพชร นครสวรรค์ สุโขทัย อุทัยธานี กาฬสินธุ์ ขอนแก่น ชัยภูมิ นครราชสีมา มุกดาหาร ยโสธร ร้อยเอ็ด ศรีสะเกษ สุรินทร์ หนองคาย ชัยนาท ลพบุรี สระบุรี จันทบุรี ฉะเชิงเทรา ชลบุรี ปราจีนบุรี ระยอง สระแก้ว กาญจนบุรี เพชรบุรี และราชบุรี) จำนวน 191,157 ไร่ การระบาดเพิ่มขึ้น 12,875 ไร่	- ให้ไถและพรวนดิน และใช้ท่อนพันธุ์ที่สะอาด ทำลาย ต้นมันสำปะหลังที่แสดงอาการของโรคใบต่าง - ให้หลีกเลี่ยงการปลูกมันสำปะหลังในช่วงฤดูแล้ง หรือ ฝนทิ้งช่วงเป็นระยะเวลานาน - ไม่ใช้ท่อนพันธุ์จากแหล่งที่พบการระบาดของโรค ทำลาย ต้นมันสำปะหลังที่แสดงอาการ - ขุดหรือถอนต้นที่เป็นโรคไปทำลายนอกแปลง หลีกเลี่ยง การขนย้ายท่อนพันธุ์จากแหล่งที่มีโรคไปสู่แหล่งที่ยังไม่เคย มีการระบาดและกำจัดวัชพืชที่แหล่งพักเชื้อ - ควรยกแปลงปลูกเพื่อไม่ให้มีน้ำท่วมขัง ก่อนปลูกควรแช่ ท่อนพันธุ์ด้วยเมทาแลกซิล หรือฟอสฟิอิล-อะลูมิเนียม

ชนิดพืช	ศัตรูพืช	สถานการณ์	การดำเนินงาน
เงาะ	1. เพลี้ยแป้ง 2. โรคราใบจุดสาหร่าย 3. หนอนคืบกินใบ 4. โรคราแป้ง	พื้นที่ระบาด 2 จังหวัด (เชียงใหม่ และจันทบุรี) จำนวน 13 ไร่ การระบาดเพิ่มขึ้น 2 ไร่ พื้นที่ระบาด 3 จังหวัด (นครศรีธรรมราช จันทบุรี และนราธิวาส) จำนวน 116 ไร่ การระบาดเพิ่มขึ้น 9 ไร่ พื้นที่ระบาด 1 จังหวัด (จันทบุรี) จำนวน 11 ไร่ การระบาดลดลง 3 ไร่ พื้นที่ระบาด 2 จังหวัด (ขอนแก่น และจันทบุรี) จำนวน 7 ไร่ การระบาดคงที่	- ตัดแต่งกิ่งเงาะ จากนั้นให้ใช้เศษผ้าชุบน้ำมันเครื่อง ผูกรอบโคนต้น เพื่อป้องกันมดและเพลี้ยแป้ง - ตัดส่วนที่พบโรคราใบจุดสาหร่ายเก็บไปเผาทำลาย และตัดแต่งทรงพุ่มให้โปร่ง แนะนำให้ใช้สารเคมีคอปเปอร์ออกไซด์คลอไรด์ - หมั่นสำรวจและสังเกตการเข้าทำลายของหนอนคืบกินใบ ให้สังเกตดูใบอ่อน และใบแก่ - โรคราแป้ง ให้เก็บผลที่เป็นโรค ใบแห้ง กิ่งแห้งที่ร่วงหล่นนำไปเผาทำลายนอกแปลง ในแตกช่วงใบอ่อนและเริ่มติดผล
ทุเรียน	1. เพลี้ยไฟ 2. เพลี้ยไก่แจ้ 3. เพลี้ยแป้ง 4. ไรแดง 5. โรครากเน่าโคนเน่า 6. โรคราใบติดหรือใบไหม้ 7. โรคราใบจุดสาหร่าย 8. เพลี้ยหอยเกล็ด 9. เพลี้ยจักจั่นฝอย 10. โรคราดำ 11. โรคราสีชมพู	พื้นที่ระบาด 8 จังหวัด (จันทบุรี ระยอง กระบี่ ชุมพร นครศรีธรรมราช พังงา ยะลา และสุราษฎร์ธานี) จำนวน 1,637 ไร่ การระบาดลดลง 67 ไร่ พื้นที่ระบาด 10 จังหวัด (จันทบุรี ตราด ระยอง กระบี่ ชุมพร นครศรีธรรมราช ยะลา สงขลา สตูล และสุราษฎร์ธานี) จำนวน 398 ไร่ การระบาดลดลง 17 ไร่ พื้นที่ระบาด 7 จังหวัด (จันทบุรี ตราด ระยอง กระบี่ ชุมพร นครศรีธรรมราช และยะลา) จำนวน 470 ไร่ การระบาดลดลง 8 ไร่ พื้นที่ระบาด 8 จังหวัด (จันทบุรี ตราด ระยอง กระบี่ ชุมพร นครศรีธรรมราช ยะลา และสุราษฎร์ธานี) จำนวน 962 ไร่ การระบาดเพิ่มขึ้น 2 ไร่ พื้นที่ระบาด 16 จังหวัด (จันทบุรี ตราด ระยอง ประจวบคีรีขันธ์ กระบี่ ชุมพร ตรัง นครศรีธรรมราช นราธิวาส ปัตตานี พังงา พัทลุง ภูเก็ต ยะลา สงขลา และสุราษฎร์ธานี) จำนวน 3,806 ไร่ การระบาดลดลง 63 ไร่ พื้นที่ระบาด 9 จังหวัด (จันทบุรี ตราด กระบี่ ชุมพร สงขลา นครศรีธรรมราช นราธิวาส ยะลา และสุราษฎร์ธานี) จำนวน 245 ไร่ การระบาดลดลง 15 ไร่ พื้นที่ระบาด 7 จังหวัด (จันทบุรี ตราด กระบี่ ชุมพร ยะลา สงขลา และสุราษฎร์ธานี) จำนวน 569 ไร่ การระบาดเพิ่มขึ้น 4 ไร่ พื้นที่ระบาด 8 จังหวัด (จันทบุรี ตราด กระบี่ ชุมพร นครศรีธรรมราช นราธิวาส ยะลา และสงขลา) จำนวน 319 ไร่ การระบาดเพิ่มขึ้น 2 ไร่ พื้นที่ระบาด 8 จังหวัด (จันทบุรี ตราด ระยอง กระบี่ ชุมพร นครศรีธรรมราช สงขลา และสุราษฎร์ธานี) จำนวน 1,238 ไร่ การระบาดลดลง 59 ไร่ พื้นที่ระบาด 5 จังหวัด (จันทบุรี กระบี่ ยะลา นครศรีธรรมราช และสุราษฎร์ธานี) จำนวน 211 ไร่ การระบาดลดลง 14 ไร่ พื้นที่ระบาด 5 จังหวัด (จันทบุรี ตราด กระบี่ ชุมพร และสุราษฎร์ธานี) จำนวน 122 ไร่ การระบาดคงที่	- หากพบเพลี้ยไฟ ไรแดงแอฟริกาจำนวนมากว่า หรือเท่ากับ 1 ตัวต่อ 4 ดอก หรือ 1 ตัว/ยอด ให้พ่นด้วยสารฆ่าแมลง - เพลี้ยไก่แจ้ทำลายเฉพาะใบอ่อนที่ยังไม่โตเต็มที่ สำหรับต้นที่แตกใบอ่อนไม่พร้อมต้นอื่นควรพ่นสารฆ่าแมลง - เพลี้ยแป้งหากพบระบาดเพียงเล็กน้อยให้ตัดหรือเด็ดส่วนที่ถูกทำลายไปทิ้งนอกแปลง - โรครากเน่าโคนเน่า แนะนำให้ใช้เชื้อราไตรโคเดอร์มา - โรคราใบติดหรือใบไหม้ หากพบการระบาดของโรค ตัดส่วนที่เป็นโรคและเก็บเศษพืชที่เป็นโรคและใบที่ร่วงหล่นนำไป - เมื่อเริ่มพบอาการของโรคราใบจุดสาหร่ายให้ตัดใบ หรือส่วนที่เป็นโรคนำไปทำลาย หากโรครายังคงระบาดพ่นด้วยสารป้องกันกำจัดโรคพืช - หากพบเพลี้ยหอยเกล็ดในปริมาณน้อยบนใบใช้น้ำผสมไวต์ออยล์ อัตรา 20 มิลลิลิตร/น้ำ 20 ลิตร พ่นให้ทั่วเมื่อระบาดรุนแรงให้ใช้สารกำจัดแมลงพ่นเฉพาะต้นที่พบ - เมื่อพบการเข้าทำลายของเพลี้ยจักจั่นฝอยระบาดรุนแรงให้ใช้สารกำจัดแมลง - ตัดแต่งทรงพุ่มให้โปร่ง กำจัดวัชพืชในแปลง เพื่อให้อากาศถ่ายเทสะดวกลดความชื้นสะสม เมื่อพบคราบราสีดำนพ่นด้วยน้ำเปล่า - กำจัดวัชพืชในแปลงปลูกเพื่อเป็นการลดความชื้นสะสม หากพบอาการของโรคราที่กิ่งให้ตัดและนำไปทำลายนอกแปลงหรือเดือนเปลี่ยนบริเวณที่เป็นโรคออก และใช้สารคอปเปอร์-ออกไซด์คลอไรด์ ผสมน้ำทาบริเวณแผลที่ตัด - เก็บผลทุเรียนที่ถูกหนอนเจาะผลทำลายไปเก็บเผาทำลายหรือฝัง ห่อผลที่มีอายุตั้งแต่ 6 สัปดาห์ขึ้นไปด้วยถุงมุ้งไนลอน ถุงรีเมย์ หรือถุงพลาสติกสีขาวขุ่น ใช้สารฆ่าแมลงเมื่อจำเป็น ได้แก่ แลมบ์ดา-ไซฮาโลทริน 5% EC อัตรา 20 มิลลิลิตร หรือคลอร์ไพริฟอส 40% EC อัตรา 20 มิลลิลิตร

ชนิดพืช	ศัตรูพืช	สถานการณ์	การดำเนินงาน
	12. หนอนเจาะผล	พื้นที่ระบาด 4 จังหวัด (จันทบุรี กระบี่ พังงา และ สุราษฎร์ธานี) จำนวน 223 การระบาดลดลง 26 ไร่	
มังคุด	1. เพลี้ยไฟ 2. หนอนกินใบ 3. หนอนชอนใบ 4. โรคนิวคลีอัส 5. โรคนิวคลีอัส 6. โรคนิวคลีอัส	พื้นที่ระบาด 8 จังหวัด (จันทบุรี ตราด ระยอง กระบี่ ชุมพร นราธิวาส พังงา และสุราษฎร์ธานี) จำนวน 404 ไร่ การระบาดลดลง 41 ไร่ พื้นที่ระบาด 5 จังหวัด (จันทบุรี ระยอง กระบี่ ชุมพร และนครศรีธรรมราช) จำนวน 292 ไร่ การระบาดเพิ่มขึ้น 55 ไร่ พื้นที่ระบาด 3 จังหวัด (จันทบุรี ระยอง และชุมพร) จำนวน 166 ไร่ การระบาดเพิ่มขึ้น 3 ไร่ พื้นที่ระบาด 2 จังหวัด (จันทบุรี และระยอง) จำนวน 83 ไร่ การระบาดเพิ่มขึ้น 26 ไร่ พื้นที่ระบาด 1 จังหวัด (ชุมพร) จำนวน 64 ไร่ การระบาดคงที่ พื้นที่ระบาด 4 จังหวัด (จันทบุรี ชุมพร ตรัง และนราธิวาส) จำนวน 242 ไร่ การระบาดเพิ่มขึ้น 9 ไร่	- หมั่นทำความสะอาดแปลงปลูก และทำลายส่วนที่เป็นโรค เมื่อพบเริ่มมีอาการของโรคให้ตัดใบหรือส่วนที่เป็นโรค นำไปทำลายนอกแปลง หากพบการระบาดของโรคให้พ่นด้วยสารฆ่าแมลง และไม่ควรพ่นสารชนิดใดชนิดหนึ่งติดต่อกันหลายครั้ง - หมั่นสำรวจใบอ่อนมังคุดอย่างสม่ำเสมอ เนื่องจากหนอน จะกัดกินทำลายใบอ่อนในเวลาากลางคืน - กำจัดวัชพืชที่เป็นแหล่งสะสมโรค พ่นสารเคมีป้องกันกำจัดโรคพืชในช่วงที่มังคุดแตกใบอ่อน
ลำไย	1. เพลี้ยแป้ง 2. โรคราดำ 3. โรคมดไม้กวาด	พื้นที่ระบาด 3 จังหวัด (เชียงใหม่ จันทบุรี และ สมุทรสาคร) จำนวน 29 ไร่ การระบาดลดลง 1 ไร่ พื้นที่ระบาด 2 จังหวัด (พะเยา และจันทบุรี) จำนวน 223 ไร่ การระบาดลดลง 7 ไร่ พื้นที่ระบาด 1 จังหวัด (จันทบุรี) จำนวน 105 ไร่ การระบาดเพิ่มขึ้น 1 ไร่	- หากพบว่า เพลี้ยแป้งเริ่มระบาดในสวนลำไย ควรพ่นด้วย สารเคมีป้องกันกำจัด ได้แก่ มาลาไทยอน 83% W/V EC อัตรา 30 มิลลิลิตร/น้ำ 20 ลิตร ไพรีทรอยด์ (อัตราส่วนตามฉลาก) พ่นให้ทั่ว 2-3 ครั้ง ห่างกัน 10 วัน - พ่นสารเคมีเช่น คาร์บาริล 85% WP อัตรา 40 กรัม/น้ำ 20 ลิตร อาจพ่นควบคู่กับสารป้องกันกำจัดเชื้อรา ได้แก่ คอปเปอร์ออกซิคลอไรด์ 85% WP อัตรา 40-50 กรัม เบตาไซฟลูทริน 2.5% EC อัตรา 40-50 กรัม โดยเลือกใช้ผสมน้ำ 20 ลิตร - ป้องกันแมลงพาหะ โดยใช้สารเคมี ได้แก่ คาร์โบซัลแฟน 20% EC อัตรา 50 มิลลิลิตร ไอโซไพเรคาร์บ 50% WP อัตรา 40 กรัม โดยเลือกใช้ผสมน้ำ 20 ลิตร

## 8. สถานการณ์โรคระบาดสัตว์

โรคพิษสุนัขบ้า (ข้อมูล ณ วันที่ 21 พ.ค. 67)

สถานการณ์โรคพิษสุนัขบ้าในสัตว์ระหว่างวันที่ 1 ตุลาคม 2565 - 21 พฤษภาคม 2567 มีรายงานพบโรคทั้งหมด 21 จังหวัด ปัจจุบันยังคงประกาศเขตโรคระบาดสัตว์ 172 จุด ในพื้นที่ 29 จังหวัด ได้แก่ จังหวัดลพบุรี จันทบุรี สระแก้ว ปราจีนบุรี ชลบุรี ฉะเชิงเทรา ระยอง สมุทรปราการ นครนายก อ่างทอง ฉะเชิงเทรา ชัยภูมิ บุรีรัมย์ สุรินทร์ อุบลราชธานี ศรีสะเกษ ยโสธร นครราชสีมา เลย มหาสารคาม นครพนม กาฬสินธุ์ มุกดาหาร ตาก อุดรธานี พิษณุโลก สมุทรสงคราม นครศรีธรรมราช พัทลุง และจังหวัดสงขลา ซึ่งขณะนี้กรมปศุสัตว์ได้เร่งรัดควบคุมโรคทุกจุดเกิดโรค โดยฉีดวัคซีนรอบจุดเกิดโรค (ring vaccination) ร่วมในการเฝ้าระวัง ป้องกัน และควบคุมโรคได้