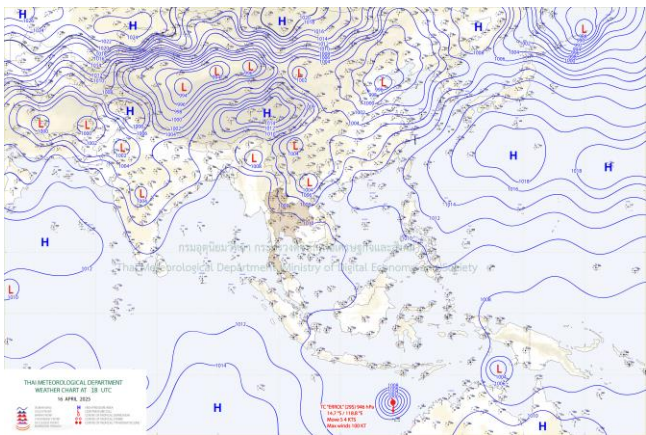




รายงานสถานการณ์ภัยพิบัติด้านการเกษตร
วันที่ 17 เมษายน 2568 (เวลา 08.00 น.)

1. สภาพอากาศ

1.1 พยากรณ์อากาศประจำวัน 06.00 น.



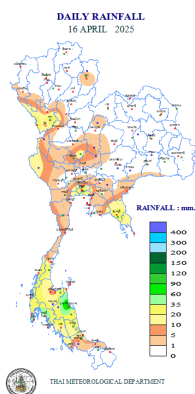
แผนที่อากาศผิวพื้น วันที่ 17 เมษายน 2568 เวลา 01:00 น.

ประเทศไทยตอนบนมีฝนฟ้าคะนองและลมกระโชกแรง บางแห่ง รวมถึงอาจมีฟ้าผ่าเกิดขึ้นได้บางพื้นที่ โดยมีอากาศร้อนในภาคเหนือ ภาคตะวันออกเฉียงเหนือ และภาคกลาง ขอให้ประชาชนบริเวณดังกล่าวระวังอันตรายจากฝนฟ้าคะนองและลมกระโชกแรงที่จะเกิดขึ้น โดยหลีกเลี่ยงการอยู่ในที่โล่งแจ้ง ใต้ต้นไม้ใหญ่ สิ่งปลูกสร้างและป้ายโฆษณาที่ไม่แข็งแรง สำหรับเกษตรกรควรเตรียมการป้องกันความเสียหายที่อาจเกิดขึ้นกับผลผลิตทางการเกษตรและสัตว์เลี้ยง รวมทั้งดูแลรักษาสุขภาพในช่วงที่สภาพอากาศเปลี่ยนแปลงไว้ด้วย ทั้งนี้เนื่องจากหย่อมความกดอากาศต่ำเนื่องจากความร้อนปกคลุมประเทศไทย ในขณะที่ลมใต้และลมตะวันออกเฉียงใต้พัดปกคลุมประเทศไทยตอนบน

สำหรับภาคใต้มีฝนตกหนักบางแห่ง เนื่องจากลมตะวันออกเฉียงใต้พัดปกคลุมภาคใต้และอ่าวไทย ส่วนคลื่นลมบริเวณอ่าวไทยและทะเลอันดามันสูงประมาณ 1 เมตร บริเวณที่มีฝนฟ้าคะนองคลื่นสูงมากกว่า 2 เมตร ขอให้ประชาชนบริเวณภาคใต้ระวังอันตรายจากฝนตกหนักและฝนที่ตกสะสม ซึ่งอาจทำให้เกิดน้ำท่วมฉับพลัน โดยเฉพาะพื้นที่ลาดเชิงเขาใกล้ทางน้ำไหลผ่านและพื้นที่ลุ่ม ส่วนชาวเรือบริเวณอ่าวไทยและทะเลอันดามันควรหลีกเลี่ยงการเดินเรือในบริเวณที่มีฝนฟ้าคะนองไว้ด้วย

สภาวะอากาศที่มีผลต่อการสะสมฝุ่นละอองในระยะนี้: การสะสมของฝุ่นละออง/หมอกควันบริเวณภาคตะวันออกเฉียงเหนือ อยู่ในเกณฑ์ปานกลางถึงค่อนข้างมาก โดยมีแนวโน้มเพิ่มขึ้นเนื่องจากการระบายอากาศที่ไม่ดี

1.2 ปริมาณน้ำฝน เวลา 07.00 น. วันที่ 16 เม.ย. 68 ถึง เวลา 07.00 น. วันที่ 17 เม.ย. 68



ที่	อำเภอ	จังหวัด	ปริมาณฝน (มม.)	ความรุนแรง
1	อ.ถลาง	ภูเก็ต	36.3	ฝนตกหนัก
2	อ.เมือง	ภูเก็ต	33.3	ฝนตกปานกลาง
3	อ.เมือง	อุทัยธานี	33.0	ฝนตกปานกลาง
4	อ.ปากช่อง	นครราชสีมา	16.5	ฝนตกปานกลาง
5	อ.เมือง	นครนายก	15.6	ฝนตกปานกลาง

ฝนตกหนักมาก (>90 มม.) ฝนตกหนัก (35.1-90 มม.) ฝนตกปานกลาง (10.1-35.0 มม.) ฝนตกเล็กน้อย (0.1-10.0 มม.) ไม่มีฝน (0 มม.)
ข้อมูลจาก กรมอุตุนิยมวิทยา

2. สถานการณ์น้ำ (ข้อมูล ณ วันที่ 16 เม.ย. 68)

2.1 สภาพน้ำในอ่างเก็บน้ำ

สภาพน้ำในอ่างเก็บน้ำขนาดใหญ่และขนาดกลาง ปริมาณน้ำในอ่างฯ 45,627 ล้าน ลบ.ม. คิดเป็นร้อยละ 60 (ปริมาณน้ำใช้การได้ 21,689 ล้าน ลบ.ม. คิดเป็นร้อยละ 41) ปริมาณน้ำในอ่างฯ เทียบกับปี 2567 (43,999 ล้าน ลบ.ม. คิดเป็นร้อยละ 58) มากกว่าปี 2567 จำนวน 1,628 ล้าน ลบ.ม. ปริมาณน้ำไหลลงอ่าง 58.81 ล้าน ลบ.ม. ปริมาณน้ำระบาย 140.70 ล้าน ลบ.ม. สามารถรับน้ำได้อีก 30,711 ล้าน ลบ.ม.

สภาพน้ำในอ่างเก็บน้ำขนาดใหญ่ ปริมาณน้ำในอ่างฯ 43,063 ล้าน ลบ.ม. คิดเป็นร้อยละ 61 (ปริมาณน้ำใช้การได้ 19,524 ล้าน ลบ.ม. คิดเป็นร้อยละ 41) ปริมาณน้ำในอ่างฯ เทียบกับปี 2567 (41,289 ล้าน ลบ.ม. คิดเป็นร้อยละ 58) มากกว่าปี 2567 จำนวน 1,774 ล้าน ลบ.ม. ปริมาณน้ำไหลลงอ่างฯ จำนวน 47.80 ล้าน ลบ.ม. ปริมาณน้ำระบาย 125.84 ล้าน ลบ.ม. สามารถรับน้ำได้อีก 27,864 ล้าน ลบ.ม.

ภาค	ขนาดใหญ่						ขนาดกลาง						รวม						รับได้อีก
	จำนวน (แห่ง)	ความจุ ที่ รณก.	ปริมาณน้ำ				จำนวน (แห่ง)	ความจุ ที่ รณก.	ปริมาณน้ำ				จำนวน (แห่ง)	ความจุ ที่ รณก.	ปริมาณน้ำ				
			ในอ่างฯ	รณก.	ใช้การ	% ใช้การ			ในอ่างฯ	รณก.	ใช้การ	% ใช้การ			ในอ่างฯ	รณก.	ใช้การ	% ใช้การ	
เหนือ	8	24,825	14,549	59	7,804	43	80	1,083	588	54	497	50	88	25,908	15,137	58	8,301	44	10,771
ตอน.	12	8,368	3,584	43	1,932	29	226	2,061	917	44	754	40	238	10,429	4,501	43	2,686	31	5,928
กลาง	3	1,419	439	31	379	28	27	419	155	37	130	33	30	1,838	594	32	510	29	1,243
ตะวันตก	2	26,605	18,680	70	5,403	41	8	164	62	38	51	33	10	26,769	18,742	70	5,454	40	8,027
ตะวันออก	6	1,515	545	36	451	32	52	1,006	400	40	344	36	58	2,520	945	38	795	34	1,575
ใต้	4	8,194	5,265	64	3,555	55	42	680	442	65	388	62	46	8,874	5,707	64	3,943	55	3,167
รวม	35	70,926	43,063	61	19,524	41	435	5,411	2,564	47	2,165	43	470	76,338	45,627	60	21,689	41	30,711

(หน่วย : ล้าน ลบ.ม.)

อ่างเก็บน้ำภูมิพล สิริกิตี แคว้นน้อยฯ และป่าสักชลสิทธิ์ รวม 4 อ่างฯ มีปริมาณน้ำในอ่างฯ 14,333 ล้าน ลบ.ม. คิดเป็นร้อยละ 58 (ปริมาณน้ำใช้การได้ 7,637 ล้าน ลบ.ม. คิดเป็นร้อยละ 42) ปริมาณน้ำไหลลงอ่าง 17.57 ล้าน ลบ.ม. ปริมาณน้ำระบาย 44.19 ล้าน ลบ.ม. สามารถรับน้ำได้อีก 10,538 ล้าน ลบ.ม.

อ่างเก็บน้ำ	ปริมาณน้ำในอ่างฯ		ปริมาณน้ำใช้การได้		ปริมาณน้ำไหลลงอ่างฯ		ปริมาณน้ำระบาย		ปริมาณน้ำรับ ได้อีก
	ปริมาณน้ำ	% ความจุอ่างฯ	ปริมาณน้ำ	% น้ำใช้การ	วันนี้	เมื่อวาน	วันนี้	เมื่อวาน	
ภูมิพล	7,680	57	3,880	40	12.51	25.02	15.00	15.00	5,782
สิริกิตี	5,913	62	3,063	46	4.77	5.82	20.11	14.99	3,597
ภูมิพล+สิริกิตี	13,593	59	6,943	43	17.28	30.84	35.11	29.99	9,379
แคว้นน้อยฯ	475	51	432	48	0.14	0.00	4.75	4.75	464
ป่าสักชลสิทธิ์	265	32	262	27	0.15	0.16	4.32	4.32	695
รวมทั้งหมด	14,333	58	7,637	42	17.57	31.00	44.19	39.07	10,538

(หน่วย : ล้าน ลบ.ม.)

อ่างเก็บน้ำขนาดใหญ่ที่อยู่ในเกณฑ์ มากกว่าร้อยละ 80 ขึ้นไปของความจุอ่างฯ จำนวน 1 อ่างฯ คือ อ่างฯ บางกลาง (85%)

อ่างเก็บน้ำขนาดใหญ่ที่อยู่ในเกณฑ์ น้อยกว่าหรือเท่ากับร้อยละ 30 ของความจุอ่างฯ จำนวน 6 อ่างฯ ได้แก่ อ่างฯ กิวลม (25%) อ่างฯ แม่มอก (23%) อ่างฯ ลำตะคอง (17%) อ่างฯ ป่าสักชลสิทธิ์ (28%) อ่างฯ ชุนด่านปราการชล (27%) และอ่างฯ คลองสี่ยัด (12%)

2.2 สภาพน้ำท่า

แม่น้ำปิง แม่น้ำวัง แม่น้ำยม แม่น้ำมูล แม่น้ำบางปะกง แม่น้ำท่าตะเภา แม่น้ำตาปี ปริมาณน้ำอยู่ในเกณฑ์น้อย

แม่น้ำน่าน แม่น้ำโก-ลก ปริมาณน้ำอยู่ในเกณฑ์ปกติ

แม่น้ำเจ้าพระยา สถานี C.2 ปริมาณน้ำไหลผ่าน 373 ลบ.ม./วินาที (เมื่อวาน 380 ลบ.ม./วินาที) ระดับน้ำ +17.63 ม.รทก. ต่ำกว่าตลิ่ง 8.07 ม.

เขื่อนเจ้าพระยา สถานี C.13 ปริมาณน้ำไหลผ่าน 70 ลบ.ม./วินาที (เมื่อวาน 70 ลบ.ม./วินาที) ระดับน้ำเหนือเขื่อน +15.22 ม.รทก. (เมื่อวาน +15.20 ม.รทก.) ระดับน้ำท้ายเขื่อน +5.37 ม.รทก. (เมื่อวาน +5.37 ม.รทก.)

รับน้ำเข้าระบบส่งน้ำทุ่งฝั่งตะวันออก รวม 146 ลบ.ม./วินาที (เมื่อวาน 144 ลบ.ม./วินาที) โดยผ่านคลองชัยนาทป่าสัก (ปตร.มโนรมย์) 115 ลบ.ม./วินาที คลองชัยนาท-อยุธยา (ปตร.มหาราช) 20 ลบ.ม./วินาที และคลองเล็กอื่น ๆ 11 ลบ.ม./วินาที

แม่น้ำป่าสัก เขื่อนพระรามหก 10 ลบ.ม./วินาที (เมื่อวาน 10 ลบ.ม./วินาที) รับน้ำเข้าคลองระพีพัฒน์ 97 ลบ.ม./วินาที (เมื่อวาน 100 ลบ.ม./วินาที) ผ่านคลองระพีพัฒน์แยกตก (ปตร.พระศรีศิลป์) 23 ลบ.ม./วินาที และผ่านคลองระพีพัฒน์แยกใต้ (ปตร.พระศรีเสาวภาค) 35 ลบ.ม./วินาที

รับน้ำเข้าระบบส่งน้ำทุ่งฝั่งตะวันตก รวม 164 ลบ.ม./วินาที (เมื่อวาน 162 ลบ.ม./วินาที) โดยผ่านคลองมะขามเฒ่าอุโมง (ปตร.มะขามเฒ่า-อุโมง) 5 ลบ.ม./วินาที คลองมะขามเฒ่ากระเสียว (ปตร.มะขามเฒ่า-กระเสียว) - ลบ.ม./วินาที แม่น้ำสุพรรณ (ปตร.พลเทพ) 60 ลบ.ม./วินาที แม่น้ำน้อย (ปตร.บรมธาตุ) 71 ลบ.ม./วินาที และคลองเล็กอื่น ๆ 28 ลบ.ม./วินาที

แม่น้ำเจ้าพระยา อ.สามโคก จ.ปทุมธานี สถานี C.29B ปริมาณน้ำไหลผ่านเฉลี่ย 26 ลบ.ม./วินาที (เมื่อวาน 79 ลบ.ม./วินาที)

2.3 คุณภาพน้ำ

กรมชลประทาน ติดตามตรวจสอบและเฝ้าระวังคุณภาพน้ำ (ค่าความเค็ม) ในแม่น้ำเจ้าพระยา

แม่น้ำ	จุดเฝ้าระวัง	ค่าความเค็ม (กรัม/ลิตร)							เกณฑ์	หมายเหตุ
		10 เม.ย. 68	11 เม.ย. 68	12 เม.ย. 68	13 เม.ย. 68	14 เม.ย. 68	15 เม.ย. 68	16 เม.ย. 68		
เจ้าพระยา	ปากคลองสำแล จ.ปทุมธานี	0.16	0.16	0.16	0.16	0.16	0.17	0.17	ปกติ	- เกณฑ์เฝ้าระวัง 0.25 กรัม/ลิตร - เกณฑ์มาตรฐานในการผลิตน้ำประปา 0.50 กรัม/ลิตร - เกณฑ์เฝ้าระวังเพื่อการเกษตร 2.00 กรัม/ลิตร
เจ้าพระยา	ทำนบกุ่มบุรี จ.นนทบุรี	0.18	0.18	0.18	0.18	0.19	0.19	0.19	ปกติ	
เจ้าพระยา	ทำนบกุ่มชลประทานสามเสน กทม.	0.19	0.19	0.19	0.19	0.20	0.20	0.21	ปกติ	

ที่มา: ฝ่ายตะกอนและคุณภาพน้ำ ส่วนอุทกวิทยา สำนักบริหารจัดการน้ำและอุทกวิทยา

2.4 สถานการณ์น้ำโขง

สถานี	ระดับตลิ่ง	ระดับน้ำ 16 เม.ย. 68	+ สูงกว่าตลิ่ง - ต่ำกว่าตลิ่ง
อ.เชียงแสน จ.เชียงราย	12.80	2.33	-10.47
อ.เชียงคาน จ.เลย	16.00	4.42	-11.58
อ.เมือง จ.หนองคาย	12.20	1.66	-10.54
อ.เมือง จ.นครพนม	12.00	2.15	-9.85
อ.เมือง จ.มุกดาหาร	12.50	2.54	-9.96
อ.โขงเจียม จ.อุบลราชธานี	14.50	2.91	-11.59

หมายเหตุ ข้อมูลจาก www.drw.go.th

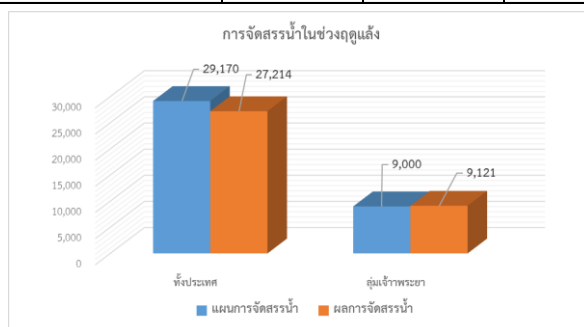
3. การจัดสรรน้ำฤดูแล้ง ปี 2567/68

แผนการจัดสรรน้ำ โครงการชลประทานขนาดใหญ่และขนาดกลางทั่วประเทศในช่วงฤดูแล้ง ปี 2567/68 (วันที่ 1 พ.ย. 67 ถึง 30 เม.ย. 68) ณ วันที่ 1 พฤศจิกายน 2567 ปริมาณน้ำต้นทุนสามารถใช้งานได้ จำนวน 39,405 ล้าน ลบ.ม. โดยการวางแผนจัดสรรน้ำทั้งประเทศ จำนวน 29,170 ล้าน ลบ.ม.

ผลการจัดสรรน้ำ ทั้งประเทศ ตั้งแต่วันที่ 1 พฤศจิกายน 2567 – ปัจจุบัน ใช้น้ำไปแล้ว 27,214 ล้าน ลบ.ม. คิดเป็นร้อยละ 93 ของแผนจัดสรรน้ำ ส่วนในเขตลุ่มน้ำเจ้าพระยา (เขื่อนภูมิพล สิริกิติ์ แคว้นน้อยๆ ป่าสักฯ) วันนี้ใช้น้ำไป 44.19 ล้าน ลบ.ม. ตั้งแต่วันที่ 1 พฤศจิกายน 2567 ถึงปัจจุบัน ใช้น้ำไปแล้ว 9,121 ล้าน ลบ.ม. คิดเป็นร้อยละ 101 ของแผนจัดสรรน้ำ

หน่วย : ล้าน ลบ.ม.

พื้นที่	แผนการจัดสรรน้ำในช่วงฤดูแล้ง ปี 2567/68 (1 พ.ย.67 - 30 เม.ย.68)					ผลการจัดสรรน้ำ	
	อุปโภค-บริโภค	รักษาระบบนิเวศและอื่นๆ	การเกษตร	อุตสาหกรรม	รวม	ปริมาณน้ำ	% แผนจัดการจัดสรรน้ำ
ทั้งประเทศ	3,050	8,765	16,555	800	29,170	27,214	93
ลุ่มเจ้าพระยา	1,150	1,305	6,410	135	9,000	9,121	101



4. การเพาะปลูกพืชฤดูแล้ง ปี 2567/68

แผนการเพาะปลูกพืชฤดูแล้ง ปี 2567/68

ทั้งประเทศ จำนวน 15.38 ล้านไร่ แบ่งเป็น ข้าว 12.73 ล้านไร่ พืชไร่-พืชผัก 2.65 ล้านไร่

ลุ่มน้ำเจ้าพระยา จำนวน 8.81 ล้านไร่ แบ่งเป็น ข้าว 8.05 ล้านไร่ พืชไร่-พืชผัก 0.76 ล้านไร่

ผลการเพาะปลูกพืชฤดูแล้ง ปี 2567/68 (ข้อมูล ณ วันที่ 9 เมษายน 2568)

ทั้งประเทศ จำนวน 15.27 ล้านไร่ แบ่งเป็น ข้าว 13.64 ล้านไร่ พืชไร่-พืชผัก 1.60 ล้านไร่

ลุ่มน้ำเจ้าพระยา จำนวน 9.03 ล้านไร่ แบ่งเป็น ข้าว 8.53 ล้านไร่ พืชไร่-พืชผัก 0.47 ล้านไร่

ขอบเขตพื้นที่	พื้นที่แหล่งน้ำ	แผนการเพาะปลูก ปี 2567/68			สถานการณ์การเพาะปลูก ปี 2567/68			% ผลปลูก ข้าวรอบ 2 เทียบกับแผน
		ข้าวรอบที่ 2	พืชไร่ พืชผัก	รวม	ข้าวรอบที่ 2	พืชไร่ พืชผัก	รวมทั้งหมด	
ทั้งประเทศ (77 จังหวัด)	ในเขตชลประทาน	10.02	0.62	10.64	9.99	0.59	10.61	100
	นอกเขตชลประทาน	2.71	2.03	4.74	3.65	1.01	4.66	135
	รวม	12.73	2.65	15.38	13.64	1.60	15.27	107
ลุ่มน้ำเจ้าพระยา (22 จังหวัด)	ในเขตชลประทาน	6.47	0.09	6.56	6.35	0.16	6.54	99
	นอกเขตชลประทาน	1.58	0.67	2.25	2.18	0.31	2.49	138
	รวม	8.05	0.76	8.81	8.53	0.47	9.03	106

พื้นที่ปลูกข้าวรอบที่ 2 เกินกว่าแผน (ทั้งประเทศ)

นอกเขตชลประทาน เกินกว่าแผน 0.94 ล้านไร่ 36 จังหวัด ได้แก่ จังหวัดกำแพงเพชร เชียงใหม่ ตาก นครสวรรค์ พะเยา พิษณุโลก เพชรบูรณ์ แพร่ แม่ฮ่องสอน ลำปาง สุโขทัย อุทัยธานี ขอนแก่น ชัยภูมิ นครพนม นครราชสีมา บึงกาฬ มหาสารคาม มุกดาหาร ยโสธร ร้อยเอ็ด ศรีสะเกษ สกลนคร สุรินทร์ หนองคาย หนองบัวลำภู อ่างนาจเจริญ อุบลราชธานี ชัยนาท สระบุรี ตราด นครนายก กาญจนบุรี เพชรบุรี และจังหวัดสุพรรณบุรี

พื้นที่ปลูกข้าวรอบที่ 2 เกินกว่าแผน (ลุ่มน้ำเจ้าพระยา)

นอกเขตชลประทาน เกินกว่าแผน 0.60 ล้านไร่ 11 จังหวัด ได้แก่ จังหวัดกำแพงเพชร ตาก นครสวรรค์ พิษณุโลก สุโขทัย อุดรดิตถ์ ชัยนาท สระบุรี นครนายก และจังหวัดสุพรรณบุรี

5. การให้ความช่วยเหลือเฉพาะหน้า

5.1 กรมชลประทาน เตรียมเครื่องมือ อุปกรณ์ 5,382 หน่วย สนับสนุนเครื่องสูบน้ำแล้ว ตั้งแต่ 1 พ.ย. 67 - 28 มี.ค. 68 สะสม 41 จังหวัด จำนวน 549 หน่วย ได้แก่ เครื่องสูบน้ำ 532 เครื่อง(ปริมาณน้ำที่สูบ 114,148,034 ลิตร) รถบรรทุกน้ำ 17 คัน (ปริมาณน้ำ 13,235,300 ลิตร)

5.2 กรมปศุสัตว์ สำรองเสบียงสัตว์ 6,484 ตัน ฤกษ์ชีพสัตว์ 3,500 ชุด หน่วยสัตวแพทย์เคลื่อนที่ 173 ทีม เมล็ดพันธุ์ฝัก 107,000 ของ สนับสนุนเสบียงสัตว์แล้ว 1,911.68 ตัน เกษตรกร 12,302 ราย (สะสม 1 พ.ย. 67 - 8 เม.ย. 68)

6. ผลกระทบด้านการเกษตร

6.1 อุทกภัยภาคใต้ ช่วงภัย 20 พ.ย. 67 - ปัจจุบัน

ด้านพืช ได้รับผลกระทบ 11 จังหวัด ได้แก่ จังหวัดชุมพร ตรัง นครศรีธรรมราช นราธิวาส ปัตตานี พัทลุง ยะลา ระนอง สงขลา สตูล และจังหวัดสุราษฎร์ธานี เกษตรกร 91,641 ราย พื้นที่ได้รับผลกระทบ 187,557 ไร่ แบ่งเป็น ข้าว 56,804 ไร่ พืชไร่และพืชผัก 14,107 ไร่ ไม้ผล ไม้ยืนต้น และอื่นๆ 116,646 ไร่ สสำรวจพบความเสียหายสิ้นเชิงแล้ว เกษตรกร 9,072 ราย พื้นที่ 28,151 ไร่ แบ่งเป็น ข้าว 16,311 ไร่ พืชไร่และพืชผัก 3,368 ไร่ ไม้ผล ไม้ยืนต้น และอื่น ๆ 8,472 ไร่ คิดเป็นเงิน 62.82 ล้านบาท ช่วยเหลือแล้ว เกษตรกร 4,493 ราย พื้นที่ 16,492 ไร่ วงเงิน 39.77 ล้านบาท (ข้อมูล ณ วันที่ 11 เม.ย. 68)

ด้านประมง ได้รับผลกระทบ 8 จังหวัด ได้แก่ จังหวัดชุมพร นครศรีธรรมราช นราธิวาส ปัตตานี พัทลุง ยะลา สงขลา และจังหวัดสุราษฎร์ธานี พื้นที่เพาะเลี้ยงสัตว์น้ำได้รับผลกระทบ เกษตรกร 10,772 ราย พื้นที่ 25,331 ไร่ แบ่งเป็น บ่อปลา 12,331 ไร่ บ่อกุ้ง 12,999 ไร่ กระชัง 76,112 ตรม. สสำรวจพบความเสียหายแล้ว เกษตรกร 8,772 ราย พื้นที่รวม 18,385 ไร่ กระชัง 75,872 ตรม. คิดเป็นเงิน 183.78 ล้านบาท ช่วยเหลือแล้ว เกษตรกร 1,229 ราย พื้นที่ 1,214 ไร่ กระชัง 2,721 ตรม. วงเงิน 9.59 ล้านบาท (ข้อมูล ณ วันที่ 11 เม.ย. 68)

ด้านปศุสัตว์ ได้รับผลกระทบ 10 จังหวัด ได้แก่ จังหวัดชุมพร ตรัง นครศรีธรรมราช นราธิวาส ปัตตานี พัทลุง ยะลา สงขลา สตูล และจังหวัดสุราษฎร์ธานี เกษตรกร 204,668 ราย สัตว์ได้รับผลกระทบ 12,128,023 ตัว แบ่งเป็น โค 390,074 ตัว กระบือ 13,860 ตัว สุกร 311,672 ตัว แพะ/แกะ 203,429 ตัว และสัตว์ปีก 11,208,988 ตัว แปลงหญ้าเลี้ยงสัตว์ 7,496.10 ไร่ **สำรวจพบความเสียหายแล้ว** เกษตรกร 1,403 ราย สัตว์ตาย/สูญหายรวม 51,477 ตัว แบ่งเป็น โค 1,601 ตัว กระบือ 216 ตัว สุกร 248 ตัว แพะ/แกะ 739 ตัว และสัตว์ปีก 48,673 ตัว แปลงหญ้า 74 ไร่ วงเงิน 52.26 ล้านบาท **ช่วยเหลือแล้ว** เกษตรกร 336 ราย สัตว์ตาย/สูญหาย 303 ตัว แปลงหญ้า 41 ไร่ วงเงิน 5.24 ล้านบาท (**ข้อมูล ณ วันที่ 11 เม.ย. 68**)

6.2 ดินโคลนถล่ม ช่วงภัย 16 ก.ค. - 4 ต.ค. 67

ด้านพืช ได้รับความเสียหาย 15 จังหวัด ได้แก่ จังหวัดเชียงราย เชียงใหม่ น่าน พะเยา แม่ฮ่องสอน ลำพูน ลำปาง กาฬสินธุ์ มหาสารคาม ร้อยเอ็ด เลย หนองคาย สุรินทร์ นครศรีธรรมราช และจังหวัดยะลา **สำรวจพบความเสียหายสิ้นเชิงแล้ว** เกษตรกร 1,085 ราย พื้นที่ 1,371 ไร่ แบ่งเป็น ข้าว 1,217 ไร่ พืชไร่และพืชผัก 111 ไร่ ไม้ผล ไม้ยืนต้นและอื่น ๆ 43 ไร่ คิดเป็นเงิน 9.00 ล้านบาท **ช่วยเหลือแล้ว** เกษตรกร 795 ราย พื้นที่ 787 ไร่ วงเงิน 5.08 ล้านบาท (**ข้อมูล ณ วันที่ 11 เม.ย. 68**)

ด้านประมง และด้านปศุสัตว์ ไม่ได้รับผลกระทบ

6.3 อุทกภัย ช่วงภัย ช่วงภัย 16 ก.ค. - 31 ต.ค. 67

ด้านพืช ได้รับความเสียหาย 54 จังหวัด ได้แก่ จังหวัดกำแพงเพชร เชียงราย เชียงใหม่ ตาก นครสวรรค์ น่าน พะเยา พิจิตร พิษณุโลก เพชรบูรณ์ แพร่ แม่ฮ่องสอน ลำปาง ลำพูน สุโขทัย อุตรดิตถ์ อุทัยธานี กาฬสินธุ์ ขอนแก่น ชัยภูมิ นครพนม นครราชสีมา บึงกาฬ บุรีรัมย์ มหาสารคาม มุกดาหาร ยโสธร ร้อยเอ็ด เลย สกลนคร สุรินทร์ หนองคาย หนองบัวลำภู อุดรธานี อุบลราชธานี จันทบุรี ฉะเชิงเทรา ตรารด นครปฐม นครนายก ปราจีนบุรี กรุงเทพมหานคร กาญจนบุรี ชัยนาท พระนครศรีอยุธยา สุพรรณบุรี สระบุรี สิงห์บุรี อ่างทอง กระบี่ ตรัง ยะลา สตูล และจังหวัดสุราษฎร์ธานี **สำรวจพบความเสียหายสิ้นเชิงแล้ว** เกษตรกร 156,606 ราย พื้นที่ 1,204,283 ไร่ แบ่งเป็น ข้าว 1,060,304 ไร่ พืชไร่และพืชผัก 130,864 ไร่ ไม้ผล ไม้ยืนต้น และอื่น ๆ 13,102 ไร่ คิดเป็นเงิน 1,733.03 ล้านบาท **ช่วยเหลือแล้ว** เกษตรกร 130,553 ราย พื้นที่ 994,406 ไร่ วงเงิน 1,418.20 ล้านบาท (**ข้อมูล ณ วันที่ 11 เม.ย. 68**)

ด้านประมง ได้รับความเสียหาย 46 จังหวัด ได้แก่ จังหวัดกำแพงเพชร เชียงราย เชียงใหม่ ตาก นครสวรรค์ น่าน พะเยา พิจิตร พิษณุโลก เพชรบูรณ์ แพร่ แม่ฮ่องสอน ลำปาง ลำพูน สุโขทัย อุตรดิตถ์ อุทัยธานี กาฬสินธุ์ ขอนแก่น ชัยภูมิ นครพนม นครราชสีมา บึงกาฬ มหาสารคาม ร้อยเอ็ด เลย สกลนคร สุรินทร์ หนองคาย หนองบัวลำภู อุดรธานี อุบลราชธานี ตรารด นครนายก ปราจีนบุรี กาญจนบุรี ชัยนาท พระนครศรีอยุธยา สุพรรณบุรี สิงห์บุรี อ่างทอง ตรัง ภูเก็ต ยะลา สตูล และจังหวัดสุราษฎร์ธานี **สำรวจพบความเสียหายแล้ว** เกษตรกร 10,948 ราย พื้นที่รวม 13,162 ไร่ กระชัง 8,745 ตอม. คิดเป็นเงิน 68.06 ล้านบาท **ช่วยเหลือแล้ว** เกษตรกร 9,783 ราย พื้นที่ 11,162 ไร่ กระชัง 8,659 ตอม. วงเงิน 58.69 ล้านบาท (**ข้อมูล ณ วันที่ 11 เม.ย. 68**)

ด้านปศุสัตว์ ได้รับความเสียหาย 20 จังหวัด ได้แก่ จังหวัดเชียงราย เชียงใหม่ น่าน พะเยา แพร่ แม่ฮ่องสอน ลำปาง ลำพูน สุโขทัย อุตรดิตถ์ อุทัยธานี ขอนแก่น ชัยภูมิ นครพนม มหาสารคาม เลย หนองคาย อุบลราชธานี ตรารด และจังหวัดพระนครศรีอยุธยา **สำรวจพบความเสียหายแล้ว** เกษตรกร 1,678 ราย สัตว์ตาย/สูญหายรวม 138,072 ตัว แบ่งเป็น โค 437 ตัว กระบือ 63 ตัว สุกร 246 ตัว แพะ/แกะ 52 ตัว และสัตว์ปีก 137,274 ตัว แปลงหญ้า 715 ไร่ วงเงิน 13.58 ล้านบาท **ช่วยเหลือแล้ว** เกษตรกร 1,080 ราย สัตว์ตาย/สูญหาย 69,997 ตัว แปลงหญ้า 1,692 ไร่ วงเงิน 7.94 ล้านบาท (**ข้อมูล ณ วันที่ 20 มี.ค. 68**)

7. การปฏิบัติการฝนหลวง

กรมฝนหลวงและการบินเกษตร เปิดปฏิบัติการฝนหลวง ประจำปี 2568 ตั้งแต่วันที่ 2 ธันวาคม 2567 โดยมีแผนการตั้งหน่วยปฏิบัติการฝนหลวง 22 หน่วย ได้แก่ หน่วยฯ จังหวัดเชียงใหม่ ตาก นครสวรรค์ แพร่ เพชรบูรณ์ พิษณุโลก ขอนแก่น นครราชสีมา บุรีรัมย์ สุรินทร์ อุดรธานี อุบลราชธานี กาญจนบุรี ระยอง ลพบุรี จันทบุรี สระแก้ว ชุมพร ประจวบคีรีขันธ์ นครศรีธรรมราช สงขลา และหน่วยฯ จังหวัดสุราษฎร์ธานี ครอบคลุมพื้นที่ 77 จังหวัดทั่วประเทศ เพื่อช่วยเหลือพื้นที่การเกษตรสร้างความชุ่มชื้นให้กับป่าไม้ เติมน้ำต้นทุนให้กับอ่างเก็บน้ำและเขื่อนต่างๆ ป้องกันการเกิดไฟป่าและบรรเทาปัญหาหมอกควันยับยั้งการเกิดพายุลูกเห็บ รวมทั้งสถานการณ์ PM 2.5

สรุปผลการปฏิบัติการฝนหลวง ประจำวันที่ 8 เมษายน 2568

- **ภารกิจการปฏิบัติการฝนหลวงเพื่อป้องกันและแก้ไขภัยแล้ง** มีเป้าหมายเพื่อช่วยเหลือบริเวณพื้นที่การเกษตร 16 จังหวัด ได้แก่ จังหวัดเชียงใหม่ ลำปาง แม่ฮ่องสอน กาญจนบุรี นครสวรรค์ กาฬสินธุ์ สกลนคร ปราจีนบุรี นครราชสีมา บุรีรัมย์ ชลบุรี จันทบุรี ฉะเชิงเทรา ราชบุรี และจังหวัดเพชรบุรี ทำให้มีฝนตกบริเวณพื้นที่เกษตร จังหวัดเชียงใหม่ (จอมทอง ม่อนแจ่ม กัลยาณิวัฒนา) จังหวัดลำปาง (เมืองปาน) จังหวัดแม่ฮ่องสอน (ปาย) จังหวัดกาญจนบุรี (บ่อพลอย หนองปรือ ไทรโยค ศรีสวัสดิ์) จังหวัดนครสวรรค์ (หนองบัว)

จังหวัดกาฬสินธุ์ (คำม่วง สมเด็จ) จังหวัดสกลนคร (กุดบาก ภูพาน) จังหวัดปราจีนบุรี (ประจันตคาม นาดี) จังหวัดนครราชสีมา (เสิงสาง คุระบุรี ปากช่อง วังน้ำเขียว) จังหวัดบุรีรัมย์ (โนนดินแดง) จังหวัดชลบุรี (บ่อทอง) จังหวัดจันทบุรี (ท่าใหม่ มะขาม แก่งหางแมว โป่งน้ำร้อน เขาคิชฌกูฏ) จังหวัดฉะเชิงเทรา (ท่าตะเคียน) จังหวัดราชบุรี (สวนผึ้ง บ้านคา) และจังหวัดเพชรบุรี (หนองหญ้าปล้อง)

- การกักการปฏิบัติการฝนหลวงเพื่อเติมน้ำต้นทุนให้เขื่อนกักเก็บน้ำ ทำให้มีฝนตกบริเวณพื้นที่ลุ่มรับน้ำเขื่อนศรีนครินทร์ (กาญจนบุรี) เขื่อนลำตะคอง เขื่อนมูลบน เขื่อนลำแชะ (นครราชสีมา) เขื่อนคลองลี้ยัด (ฉะเชิงเทรา) เขื่อนประแสร์ (ระยอง) และอ่างเก็บน้ำขนาดกลาง จำนวน 5 อ่าง

- การกักการปฏิบัติการตัดแปรสภาพอากาศเพื่อยับยั้งและบรรเทาการเกิดพายุ ไม่มีปฏิบัติการ เนื่องจากไม่พบกลุ่มเมฆที่เข้าเงื่อนไขการปฏิบัติการ

สรุปผลรวมปฏิบัติการตั้งแต่เริ่มตั้งหน่วยปฏิบัติการฝนหลวง ประจำวันที่ 10 เมษายน 2568

- การบรรเทาปัญหาหมอกควันและฝุ่นละอองขนาดเล็ก (PM_{2.5}) ตั้งแต่วันที่ 2 ธันวาคม 2567 – 9 เมษายน 2568 ปฏิบัติการ 128 วัน จำนวน 2,570 เที่ยวบิน (4,085:10 ชั่วโมงบิน) ปริมาณสารฝนหลวงที่ใช้ปฏิบัติการ 895.915 ตัน ปริมาณน้ำปรับอุณหภูมิ (น้ำ+น้ำแข็ง) 1,493,800 ลิตร โดยหน่วยปฏิบัติการฝนหลวง 10 หน่วย ได้แก่ หน่วยฯ อำเภอหัวหิน จังหวัดประจวบคีรีขันธ์ เชียงใหม่ ตาก ระยอง กาญจนบุรี แพร่ พิษณุโลก อุตรธานี นครราชสีมา และหน่วยฯ จังหวัดนครสวรรค์ ปฏิบัติการช่วยเหลือพื้นที่ภาคกลาง กรุงเทพฯ และปริมณฑล (นนทบุรี ปทุมธานี สมุทรปราการ สมุทรสาคร นครปฐม) นครสวรรค์ อุทัยธานี สุพรรณบุรี ชัยนาท สระบุรี และลพบุรี ภาคเหนือ เชียงใหม่ เชียงราย ลำพูน ลำปาง พิษณุโลก แพร่ น่าน สุโขทัย พิจิตร ตาก อุตรดิตถ์ เพชรบูรณ์ กำแพงเพชร พะเยา และแม่ฮ่องสอน ภาคตะวันออกเฉียงเหนือ เลย อุตรธานี หนองบัวลำภู สกลนคร บึงกาฬ นครราชสีมา ขอนแก่น นครพนม กาฬสินธุ์ หนองคาย และชัยภูมิ

- การบรรเทาปัญหาภัยแล้งและเพิ่มน้ำต้นทุนในพื้นที่การเกษตรและเขื่อนกักเก็บน้ำ ตั้งแต่วันที่ 23 กุมภาพันธ์ – 9 เมษายน 2568 ปฏิบัติการ 34 วัน จำนวน 302 เที่ยวบิน (395:55 ชั่วโมงบิน) ปริมาณสารฝนหลวงที่ใช้ปฏิบัติการ 228.55 ตัน โดยหน่วยปฏิบัติการฝนหลวง 10 หน่วย ได้แก่ หน่วยฯ จังหวัดสุรินทร์ หน่วยฯ จังหวัดนครราชสีมา หน่วยฯ จังหวัดจันทบุรี หน่วยฯ จังหวัดกาญจนบุรี หน่วยฯ อำเภอหัวหิน จังหวัดประจวบคีรีขันธ์ หน่วยฯ จังหวัดเชียงใหม่ หน่วยฯ จังหวัดแพร่ หน่วยฯ จังหวัดพิษณุโลก หน่วยฯ จังหวัดสุราษฎร์ธานี และหน่วยฯ จังหวัดนครสวรรค์ พื้นที่การเกษตรที่ได้รับประโยชน์จากการปฏิบัติการฝนหลวง 56.31 ล้านไร่ และมีฝนตกในพื้นที่ลุ่มรับน้ำเขื่อนกักเก็บน้ำขนาดใหญ่ 16 แห่ง และขนาดกลาง/เล็ก 42 แห่ง

- การกักน้ำดับไฟป่าโดยเฮลิคอปเตอร์ จำนวน 6 วัน จำนวน 132 เที่ยวบิน ปริมาณน้ำ 66,000 ลิตร พื้นที่ปฏิบัติการช่วยเหลือเทือกเขาบรรทัด จ.ตราด พื้นที่ป่าสงวนแห่งชาติและป่าชุมชน พื้นที่ป่าบนภูเขา จ.ลำพูน พื้นที่ป่าสงวนแห่งชาติ ป่าแม่ออน จ.เชียงใหม่ หน่วยปฏิบัติโดย กรมฝนหลวงและการบินเกษตร

- การกักน้ำดับไฟป่าโดยเฮลิคอปเตอร์ ตั้งแต่วันที่ 1 มีนาคม – 7 เมษายน 2568 ปฏิบัติการ 11 วัน 18 เที่ยวบิน พลุซิลเวอร์ไอโอดีน จำนวน 361 นัด โดยหน่วยปฏิบัติการฝนหลวง 3 หน่วย คือ หน่วยฯ จังหวัดพิษณุโลก หน่วยฯ จังหวัดอุตรธานี และหน่วยฯ จังหวัดนครราชสีมา ปฏิบัติการในพื้นที่ 16 จังหวัด ได้แก่ จังหวัดอุตรธานี สกลนคร ชัยภูมิ กาฬสินธุ์ หนองบัวลำภู สุโขทัย เพชรบูรณ์ นครราชสีมา ลพบุรี มหาสารคาม ลำพูน เชียงใหม่ ลำปาง แพร่ และจังหวัดเลย

8. สถานการณ์ศัตรูพืชระบาด (ข้อมูล ณ วันที่ 2 เม.ย. 68)

ชนิดพืช	ศัตรูพืช	สถานการณ์	การดำเนินงาน
ข้าว	1. โรคไหม้ข้าว	พื้นที่ระบาด 4 จังหวัด (นครราชสีมา ฉะเชิงเทรา อุบลราชธานี และสุโขทัย) จำนวน 11 ไร่ การระบาดลดลง 10 ไร่	- ถ้าพบอาการของโรคไหม้ข้าวแนะนำให้ใช้ชีวภัณฑ์ ดังนี้ ฟันเชื้อบีเอส (บาซิลลัส ซับทีลีส) อัตราตามคำแนะนำในฉลาก ฟันเชื้อราไตรโคเดอร์มา อัตรา 1 กิโลกรัม/น้ำ 200 ลิตร
	2. โรคขอบใบแห้ง	พื้นที่ระบาด 2 จังหวัด (สงขลา และราชบุรี) จำนวน 1 ไร่ การระบาดคงที่	- หมั่นสำรวจแปลงข้าวอย่างสม่ำเสมอ ใช้สารกำจัดแมลง เช่น มาลาไธออน 83% อีซี อัตรา 20 มิลลิลิตร/น้ำ 20 ลิตร เซฟวิน 85% ดับลิฟพี อัตรา 20 กรัม/น้ำ 20 ลิตร
	3. หนอนห่อใบข้าว	พื้นที่ระบาด 5 จังหวัด (ชลบุรี นครศรีธรรมราช ยะลา และมหาสารคาม) จำนวน 35 ไร่ การระบาดคงที่	- กำจัดวัชพืชตามคันนาหรือบริเวณใกล้เคียงเพื่อทำลายแหล่งอาศัยของหนอนกระทู้กล้า ถ้ามีความจำเป็นในการใช้สารเคมีควรสวมหน้ากาก ได้แก่ มาลาไธออน อัตรา 20 มล. หรือเฟนิโตรไทออน อัตรา 30 มล. เลือกใช้สารชนิดใดชนิดหนึ่งผสมน้ำ 20 ลิตร ฟันเมื่อพบใบข้าวถูกทำลาย
	4. เพลี้ยกระโดดหลังขาว	พื้นที่ระบาด 5 จังหวัด (ราชบุรี นครศรีธรรมราช กำแพงเพชร หนองบัวลำภู และตาก) จำนวน 15 ไร่ การระบาดคงที่	

ชนิดพืช	ศัตรูพืช	สถานการณ์	การดำเนินงาน
	5. เพลี้ยกระโดดสีน้ำตาล 6. แมลงสิง 7. โรคนิวโมสปีด 8. แมลงปั่ว 9. โรคนิวโมสปีดสีน้ำตาล 10. โรคนิวโมสปีดสีน้ำตาล	พื้นที่ระบาด 10 จังหวัด (พิจิตร นครสวรรค์ อุตรดิตถ์ ขอนแก่น ฉะเชิงเทรา บึงกาฬ มหาสารคาม กำแพงเพชร พระนครศรีอยุธยา และกรุงเทพมหานคร) จำนวน 413 ไร่ การระบาดลดลง 700 ไร่ พื้นที่ระบาด 500 จังหวัด (อุทัยธานี) จำนวน 500 ไร่ การระบาดเพิ่มขึ้น 500 ไร่ พื้นที่ระบาด 1 จังหวัด (กาฬสินธุ์) จำนวน 2 ไร่ การระบาดคงที่ พื้นที่ระบาด 3 จังหวัด (นครสวรรค์ พิจิตร และ ชัยนาท) จำนวน 1,459 ไร่ การระบาดเพิ่มขึ้น 970 ไร่ พื้นที่ระบาด 3 จังหวัด (ร้อยเอ็ด อุทัยธานี และ มหาสารคาม) จำนวน 44 ไร่ การระบาดคงที่ พื้นที่ระบาด 1 จังหวัด (อุทัยธานี) จำนวน 60 ไร่ การระบาดลดลง 470 ไร่	<ul style="list-style-type: none"> - หากสำรวจพบเพลี้ยกระโดดหลังขาวในนาข้าว ป้องกันโดยพ่นเชื้อราบิวเวอเรีย อัตรา 250 กรัม/น้ำ 20 ลิตร ควบคุมระดับน้ำในนาข้าว แต่หากสถานการณ์รุนแรงแล้วจำเป็นต้องใช้สารเคมีกำจัดแมลง ควรใช้ในอัตราตามฉลากแนะนำ - เมื่อพบเพลี้ยกระโดดสีน้ำตาล ให้ใช้สาร อีโทเฟนพรอกซ์ คาร์โบซัลแฟน ไอโซโทพรคาร์บ ฟิโนบูคาร์บ โดยเลือกใช้สารชนิดใดชนิดหนึ่งผสมน้ำ 20 ลิตร พ่น ทุก 7 วัน - ใช้ชีวภัณฑ์ในการป้องกันการเกิดโรค เช่น เชื้อบีเอส (บาซิลลัส ซับทีลิส) หากพบอาการของโรครุนแรงให้พ่นทุก 7 วัน เมื่อเริ่มพบอาการของโรคบนใบข้าว แนะนำให้ใช้สารป้องกันกำจัดโรคพืช ดังนี้ ไอโซโทพรโทโอเลน คอปเปอร์ไฮดรอกไซด์ สเตอริฟโตมัยซินซัลเฟต+ออกซีเตตราไซคลิน ไฮโดรคลอไรด์ ไตรเบซิคคอปเปอร์ซัลเฟต - ใช้สารป้องกันกำจัดแมลงพาหะ ได้แก่ ใช้สารฆ่าแมลงในระยะที่แมลงเป็นตัวอ่อน เช่น ไดโนทีฟูเรน บูโพรเฟซิน อีโทเฟนพรอกซ์ โดยเลือกใช้สารชนิดใดชนิดหนึ่งผสมน้ำ 20 ลิตร พ่นตามอัตราที่ระบุในฉลาก - ใช้ปุ๋ยโปแตสเซียมคลอไรด์ (0-0-60) อัตรา 5-10 กิโลกรัม/ไร่ สามารถช่วยลดความรุนแรงของโรคได้ หากพบโรครุนแรงของโรครุนแรง ให้ฉีดพ่นด้วยสารป้องกันกำจัดเชื้อรา
มะพร้าว	1. แมลงดำหนาม 2. โรสสีขามะพร้าว 3. ด่างวง 4. หนอนหัวดำ	พื้นที่ระบาด 30 จังหวัด (ประจวบคีรีขันธ์ ชลบุรี ชุมพร สุราษฎร์ธานี นครศรีธรรมราช เพชรบุรี ตรัง สตูล สงขลา พังงา กระบี่ ตรัง สมุทรสงคราม ภูเก็ต พัทลุง จันทบุรี มุกดาหาร สมุทรสาคร ระยอง บุรีรัมย์ กรุงเทพมหานคร ราชบุรี ฉะเชิงเทรา ระนอง สกลนคร สมุทรปราการ สระแก้ว ปัตตานี นครพนม และนครราชสีมา) จำนวน 12,938 ไร่ การระบาดเพิ่มขึ้น 576 ไร่ พื้นที่ระบาด 15 จังหวัด (สมุทรสาคร ฉะเชิงเทรา กรุงเทพมหานคร จันทบุรี ชลบุรี สมุทรปราการ สงขลา กาฬสินธุ์ นครปฐม บุรีรัมย์ ประจวบคีรีขันธ์ สระแก้ว เพชรบุรี ตรัง และชัยนาท) จำนวน 866 ไร่ การระบาดเพิ่มขึ้น 44 ไร่ พื้นที่ระบาด 19 จังหวัด (ชลบุรี ตรัง กรุงเทพมหานคร ประจวบคีรีขันธ์ สมุทรสงคราม ฉะเชิงเทรา สุราษฎร์ธานี จันทบุรี สมุทรสาคร บุรีรัมย์ นครศรีธรรมราช เพชรบุรี พังงา ราชบุรี ระยอง ลำพูน สมุทรปราการ ขอนแก่น และนครราชสีมา) จำนวน 1,159 ไร่ การระบาดลดลง 2 ไร่ พื้นที่ระบาด 43 จังหวัด (ประจวบคีรีขันธ์ สุราษฎร์ธานี ชลบุรี ราชบุรี เพชรบุรี สมุทรสาคร สมุทรสงคราม สงขลา ชุมพร นครศรีธรรมราช เพชรบูรณ์ ปัตตานี ตรัง นครราชสีมา ฉะเชิงเทรา กรุงเทพมหานคร นครปฐม มุกดาหาร กาฬสินธุ์ สุรินทร์ อุตรดิตถ์ กระบี่ ขอนแก่น ภูเก็ต พังงา ชัยนาท กาญจนบุรี จันทบุรี สระแก้ว บุรีรัมย์ สตูล ศรีสะเกษ สมุทรปราการ ระยอง นครพนม สกลนครหนองบัวลำภู มหาสารคาม นราธิวาส สระบุรี ร้อยเอ็ด ลำพูน และยะลา) จำนวน 49,308 ไร่ การระบาดเพิ่มขึ้น 268 ไร่	<ul style="list-style-type: none"> - ป้องกันกำจัดให้เน้นพ่นสารฆ่าไรในระยะมะพร้าวติดจั่นจนถึงระยะผลขนาดเล็กห่างกันประมาณ 1 สัปดาห์ ควรใช้สารเคมีตามคำแนะนำของกรมวิชาการเกษตรผสมน้ำ 20 ลิตร พ่นทุก 7 วัน อย่างน้อย 4 ครั้ง - ใช้กับดักฟีโรโมน ใช้ตาข่ายดักจับด้วงวงและด้วงแรดในระยะตัวเต็มวัยมาทำลาย และทำกองล่อโดยใช้เชื้อราเมตาไรเซียม เพื่อกำจัดด้วงแรดในระยะดักแล้ว - ปล่อยแตนเบียนบราคอนกำจัดหนอนหัวดำ อัตราไร่ละ 200 ตัว โดยปล่อย 12 ครั้ง ห่างกัน 15 วัน ปล่อยแตนเบียนไซทริโครแกรมมา อัตราไร่ละ 10 แผ่น ๆ ละ 2,000 ตัว โดยปล่อย 12 ครั้ง ห่างกัน 15 วัน - แนะนำตัดยอดมะพร้าวที่ถูกหนอนและแมลงดำหนามกัดกินไปเผาทำลาย ปล่อยแตนเบียนอะซีโคเตส 3-5 ครั้ง เพื่อควบคุมหนอนแมลงดำหนามมะพร้าว - ตัดทางใบมะพร้าวที่ถูกหนอนกินใบมะพร้าวทำลาย และเก็บเศษซากพืชนำไปเผานอกแปลงทันที

ชนิดพืช	ศัตรูพืช	สถานการณ์	การดำเนินงาน
	5. ด้วงแรด	พื้นที่ระบาด 28 จังหวัด (ประจวบคีรีขันธ์ ชลบุรี ชุมพร ตราด สมุทรสาคร เพชรบุรี สมุทรสงคราม กระบี่ นครศรีธรรมราช สุราษฎร์ธานี กรุงเทพมหานคร ฉะเชิงเทรา สตูล พังงา ราชบุรี จันทบุรี สงขลา ระยอง ภูเก็ต บุรีรัมย์ สมุทรปราการ นครปฐม ตรัง ร้อยเอ็ด นครราชสีมา ปราจีนบุรี ปัตตานี และลำพูน) จำนวน 6,434 ไร่ การระบาดเพิ่มขึ้น 98 ไร่	
ปาล์ม น้ำมัน	1. หนอนปลอกเล็ก 2. ด้วงแรด 3. ด้วงกุหลาบ 4. โรคลำต้นเน่า 5. โรคทะเลาเน่า 6. โรคใบจุด 7. โรคใบจุดสาหร่าย 8. หนอนหัวดำ 9. หนอนหน้าแมว	พื้นที่ระบาด 7 จังหวัด (ชลบุรี สุราษฎร์ธานี ชุมพร นครศรีธรรมราช กระบี่ สงขลา และสตูล) จำนวน 672 ไร่ การระบาดเพิ่มขึ้น 78 ไร่ พื้นที่ระบาด 14 จังหวัด (สุพรรณบุรี สุราษฎร์ธานี นครศรีธรรมราช สตูล กระบี่ ชลบุรี ฉะเชิงเทรา ระนอง ตราด สระบุรี สงขลา ตรัง จันทบุรี ระยอง และร้อยเอ็ด) จำนวน 1,337 ไร่ การระบาดเพิ่มขึ้น 16 ไร่ พื้นที่ระบาด 12 จังหวัด (สุราษฎร์ธานี ชุมพร ชลบุรี สตูล สงขลา ตรัง กระบี่ ตราด นราธิวาส นครศรีธรรมราช สระบุรี และจันทบุรี) จำนวน 546 ไร่ การระบาดคงที่ พื้นที่ระบาด 14 จังหวัด (ชุมพร กระบี่ สุราษฎร์ธานี นครศรีธรรมราช ระยอง ตรัง สงขลา ประจวบคีรีขันธ์ ชลบุรี สตูล ระนอง ตราด พังงา และจันทบุรี) จำนวน 11,896 ไร่ การระบาดลดลง 35 ไร่ พื้นที่ระบาด 5 จังหวัด (สุราษฎร์ธานี ตราด นราธิวาส ชุมพร และนครศรีธรรมราช) จำนวน 933 ไร่ การระบาดเพิ่มขึ้น 3 ไร่ พื้นที่ระบาด 7 จังหวัด (ชุมพร สงขลา สุราษฎร์ธานี ยะลา ระยอง นครศรีธรรมราช และนราธิวาส) จำนวน 90 ไร่ การระบาดคงที่ พื้นที่ระบาด 5 จังหวัด (ตรัง สุราษฎร์ธานี กระบี่ ชุมพร และนครศรีธรรมราช) จำนวน 328 ไร่ การระบาดคงที่ พื้นที่ระบาด 5 จังหวัด (ชลบุรี สกลนคร ตราด และจันทบุรี) จำนวน 736 ไร่ การระบาดคงที่ พื้นที่ระบาด 6 จังหวัด (สุราษฎร์ธานี สระบุรี ตรัง ชุมพร สตูล และระยอง) จำนวน 768 ไร่ การระบาดลดลง 206 ไร่	- พ่นเชื้อบีที (Bacillus thuringiensis) พ่นให้ทั่วบริเวณใต้ใบและต้องพ่นในช่วงเช้าหรือเย็น เพื่อหลีกเลี่ยงแสงยูวีที่จะทำลายเชื้อบีที และพ่นติดต่อกัน - ใช้กับดักฟีโรโมน และใช้ตาข่ายดักจับด้วงแรดในระยะตัวเต็มวัยมาทำลาย และทำกองล่อโดยใช้เชื้อราเมตาไรเซียมเพื่อกำจัดในระยะดักแด้ และระยะตัวหนอน - หมั่นทำความสะอาดบริเวณคอกปาล์มน้ำมัน และบริเวณโคนทางใบอย่างสม่ำเสมอ ใช้สารฆ่าแมลงประเภท Carbaryl เช่น เซฟวิน อัตรา 40 กรัม/น้ำ 20 ลิตร หรือคาร์โบซัลแฟน - ให้เกษตรกรใช้เชื้อราไตรโคเดอร์มาทาบริเวณที่เกิดโรคลำต้นเน่าปาล์มน้ำมันเพื่อควบคุมการระบาด - ตัดแต่งทางใบปาล์มน้ำมัน ซอกดอกที่ฝ่อ และทะเลาที่พบเป็นโรค แยกต้นกล้าที่เป็นโรคใบจุดออกจากแปลงตัดแต่งใบที่เป็นโรคใบจุดนำออกไปเผาทำลายนอกแปลง - ตัดทางใบปาล์มน้ำมันที่เป็นโรคใบจุดสาหร่าย นำไปเผาทำลายนอกแปลง และหากพบการระบาดรุนแรงให้ใช้สารเคมีคอปเปอร์ออกไซด์คลอไรด์ อัตรา 50 กรัม/น้ำ 20 ลิตร - ตัดทางใบที่ถูกทำลายแล้วนำไปเผาทันที เก็บเศษซากพืชนำออกไปทำลายทิ้งนอกแปลง เพื่อไม่ให้เป็นแหล่งแพร่พันธุ์ ปล่อยแตนเบียนบราคอน (Bracon hebetor) เพื่อควบคุมระยะหนอนของหนอนหัวดำ
ยางพารา	1. โรครากขาว 2. โรคใบร่วงยางพารา 3. โรคหน้ายางแห้ง	พื้นที่ระบาด 6 จังหวัด (ตราด กระบี่ ชุมพร ตรัง นครศรีธรรมราช และสุราษฎร์ธานี) จำนวน 1,434 ไร่ การระบาดลดลง 5 ไร่ พื้นที่ระบาด 8 จังหวัด (สุราษฎร์ธานี พังงา ปัตตานี ตราด นอนงคาย ชุมพร กระบี่ และสตูล) จำนวน 1,487 ไร่ การระบาดลดลง 624 ไร่ พื้นที่ระบาด 9 จังหวัด (ตรัง สกลนคร เลย สุราษฎร์ธานี นครศรีธรรมราช ชุมพร ชลบุรี ร้อยเอ็ด และสตูล) จำนวน 4,775 ไร่ การระบาดลดลง 70 ไร่	- คำนวณนำวิธีการป้องกันกำจัดโรครากขาว โดยการขุดคูล้อมบริเวณต้นที่เป็นโรคขนาดคูกว้าง 30 ซม. ลึก 60 ซม. ไปทางหัวและท้ายในแถวเดียวกันข้างละ 2 ต้น - ส่งเสริมให้เกษตรกรใช้เชื้อราไตรโคเดอร์มา - หากพบการระบาดของโรคใบร่วงชนิดใหม่ของยางพารา รุนแรง ใช้สารเคมีป้องกันกำจัดเชื้อรา - รมรังคให้เกษตรกรหยุดกรีดยางในขณะที่ยางพาราอยู่ในช่วงผลัดใบ

ชนิดพืช	ศัตรูพืช	สถานการณ์	การดำเนินงาน
	4. โรคใบร่วงชนิดใหม่ ของยางพารา	พื้นที่ระบาด 17 จังหวัด (ยะลา นราธิวาส ปัตตานี สงขลา น่าน สุโขทัย อุตรธานี สตูล หนองคาย เชียงราย บึงกาฬ พังงา ระยอง เลย หนอง สุธาภรณ์ธานี พะเยา นครพนม และกาญจนบุรี) จำนวน 396,812 ไร่ การระบาดลดลง 274,917 ไร่	- เมื่อสังเกตพบความผิดปกติในการให้น้ำยางของต้นยาง ควรหยุดกรีด 3-6 เดือน แล้วบำรุงใส่ปุ๋ยต้นยาง หรือ จนกระทั่งน้ำยางไหลเป็นปกติเมื่อทำการทดสอบ
กาแฟ	1. หนอนกาแฟสีแดง 2. มอดเจาะผลกาแฟ	พื้นที่ระบาด 1 จังหวัด (เชียงใหม่) จำนวน 8 ไร่ การระบาดคงที่ พื้นที่ระบาด 3 จังหวัด (น่าน ตาก และชุมพร) จำนวน 430 ไร่ การระบาดคงที่	- แนะนำเกษตรกรให้ดูแลสวนกาแฟให้สะอาดอย่างสม่ำเสมอ เก็บเศษซากพืชออกไปทำลายทิ้งนอกแปลง - เมื่อสำรวจพบมอดเจาะผลกาแฟให้วางกับดักสารล่อ และเติมสารล่อทุก ๆ 2 สัปดาห์ และใช้เชื้อราบีวเวเรีย ผสมสารจับใบฉีดพ่นอย่างน้อยเดือนละ 1 ครั้ง
มันสำปะหลัง	1. เพลี้ยแป้ง มันสำปะหลัง 2. โรคใบไหม้ 3. โรคมอดมันสำปะหลัง 4. โรคโคนเน่าหัวเน่า 5. โรคพุ่มแจ้ 6. โรคใบต่าง มันสำปะหลัง	พื้นที่ระบาด 8 จังหวัด (กาญจนบุรี ราชบุรี สระบุรี ชลบุรี สกลนคร สระแก้ว จันทบุรี และนครราชสีมา) จำนวน 1,895 ไร่ การระบาดคงที่ พื้นที่ระบาด 2 จังหวัด (ยโสธร และสกลนคร) จำนวน 24 ไร่ พื้นที่ระบาดคงที่ พื้นที่ระบาด 14 จังหวัด (กาญจนบุรี ชลบุรี ขอนแก่น นครราชสีมา ราชบุรี บุรีรัมย์ ระยอง อุทัยธานี กาฬสินธุ์ อุตรดิตถ์ สกลนคร สุรินทร์ มหาสารคาม และหนองบัวลำภู) จำนวน 19,582 ไร่ การระบาดเพิ่มขึ้น 286 ไร่ พื้นที่ระบาด 2 จังหวัด (สระแก้ว และชลบุรี) จำนวน 114 ไร่ การระบาดคงที่ พื้นที่ระบาด 6 จังหวัด (กาญจนบุรี ชลบุรี ระยอง สระแก้ว บุรีรัมย์ และจันทบุรี) จำนวน 1,156 ไร่ การระบาดลดลง 4 ไร่ พื้นที่ระบาด 39 จังหวัด (นครราชสีมา กาญจนบุรี ขอนแก่น กาฬสินธุ์ บุรีรัมย์ ปราจีนบุรี ชลบุรี อุบลราชธานี อุทัยธานี ลพบุรี ฉะเชิงเทรา กำแพงเพชร ชัยภูมิ สระแก้ว ระยอง นครสวรรค์ มหาสารคาม ยโสธร มุกดาหาร ชัยนาท สุรินทร์ ร้อยเอ็ด ราชบุรี เพชรบูรณ์ อุตรธานี สระบุรี ศรีสะเกษ สุพรรณบุรี เพชรบุรี อำนาจเจริญ สุโขทัย หนองบัวลำภู พิษณุโลก สกลนคร นครพนม จันทบุรี ตาก อุตรดิตถ์ และพิจิตร) จำนวน 844,681 ไร่ การระบาดลดลง 11,586 ไร่	- ให้ไถและพรวนดิน และใช้ท่อนพันธุ์ที่สะอาด ทำลาย ต้นมันสำปะหลังที่แสดงอาการของโรคใบต่าง - ให้หลีกเลี่ยงการปลูกมันสำปะหลังในช่วงฤดูแล้ง หรือ ฝนทิ้งช่วงเป็นระยะเวลานาน - โรคใบไหม้ แนะนำใช้พันธุ์ต้านทาน หรือพันธุ์ที่ทนทานต่อโรค ปานกลาง ในพื้นที่ที่มีโรคระบาดรุนแรงให้ปลูกพืชหมุนเวียน อายุสั้น เพื่อลดประชากรเชื้อโรคในดิน การใช้สารเคมีเป็นทางเลือก สุดท้าย ควรใช้สารเคมีที่มีองค์ประกอบเป็นพวกทองแดง- ใช้วิธีเขตกรรม เช่น การไถตากดิน ช่วยกำจัดตัวหนอนและ ดักด้วในดิน การเก็บเศษซากพืชอาหาร เพื่อลดแหล่งอาหาร สามารถช่วยลดประชากรและการขยายพันธุ์ได้ ถ้าในระยะ หนอนขนาดเล็กและพบการระบาดน้อย พ่นด้วยสารชีวภัณฑ์ ดังนี้ เชื้อแบคทีเรีย บาซิลลัส ทูริงเยนซิส อัตรา 80 กรัม หรือ มล./น้ำ 20 ลิตร เชื้อไวรัส วคลีโอโพลีอีโตรไวรัส หรือ เอ็นพีวี หนอนกระทู้หอม อัตรา 20-30 มล./น้ำ 20 ลิตร โดยพ่นทุก 7 วัน - ไม่ใช้ท่อนพันธุ์จากแหล่งที่พบการระบาดของโรค ทำลาย ต้นมันสำปะหลังที่แสดงอาการ - ขุดหรือถอนต้นที่เป็นโรคไปทำลายนอกแปลง หลีกเลี่ยง การขนย้ายท่อนพันธุ์จากแหล่งที่มีโรคไปสู่แหล่งที่ยังไม่เคย มีการระบาดและกำจัดวัชพืชที่แหล่งพักเชื้อ - ครอบกร่องแปลงปลูกเพื่อไม่ให้หน้าท่วมขัง ก่อนปลูกควรแช่ ท่อนพันธุ์ด้วยเมทาแลกซิล หรือฟอสฟิไทล-อะลูมิเนียม
ข้าวโพด เลี้ยงสัตว์	1. หนอนกระทู้ข้าวโพด ลายจุด (fall amywom)	พื้นที่ระบาด 6 จังหวัด (กาญจนบุรี เชียงใหม่ จันทบุรี กาฬสินธุ์ สระแก้ว และมหาสารคาม) จำนวน 34 ไร่ การระบาดลดลง 1 ไร่	- ควบคุมการระบาดของหนอนกระทู้ข้าวโพดลายจุด (FAW) แนะนำเกษตรกรหมั่นสำรวจแปลงอย่างสม่ำเสมอ เก็บกลุ่มไข่ หรือตัวหนอนทำลายทิ้งนอกแปลง
สับปะรด	1. โรคเหี่ยว	พื้นที่ระบาด 2 จังหวัด (ตราด และประจวบคีรีขันธ์) จำนวน 349 ไร่ การระบาดคงที่	- ทำความสะอาดแปลง การเตรียมดิน ควรตัดต้นและป็นตอกเก่า สับปะรดทิ้งไว้ 2-3 เดือน พร้อมทั้งเก็บซากต้นสับปะรดทำลาย
อ้อย	1. หนอนกออ้อย 2. โรคใบขาว	พื้นที่ระบาด 6 จังหวัด (ชลบุรี กาฬสินธุ์ อุทัยธานี เพชรบูรณ์ นครราชสีมา และหนองบัวลำภู) จำนวน 2,679 ไร่ การระบาดเพิ่มขึ้น 220 ไร่ พื้นที่ระบาด 4 จังหวัด (ขอนแก่น นครราชสีมา ชลบุรี และมหาสารคาม) จำนวน 456 ไร่ การระบาดลดลง 664 ไร่	- หนอนกออ้อย ควรให้น้ำเพื่อให้อ้อยแตกหน่อชดเชย ปลอยแดนเบียนไซโตรโครแกรมมา อัตรา 30,000 ตัว/ไร่/ครั้ง - ใช้ส่วนขยายพันธุ์ที่ปราศจากโรค เช่น ต้นจากการเพาะเลี้ยง เนื้อเยื่อ หรือท่อนพันธุ์จากแหล่งปลูกที่ไม่มีการเกิดโรคใบขาว หมั่นตรวจกำจัดวัชพืชในแปลงและรอบแปลงปลูก

ชนิดพืช	ศัตรูพืช	สถานการณ์	การดำเนินงาน
	3. โรคเส้ดำ	พื้นที่ระบาด 3 จังหวัด (อุทัยธานี ชลบุรี และอุตรดิตถ์) จำนวน 573 ไร่ การระบาดเพิ่มขึ้น 510 ไร่	- โรคเส้ดำ ใช้เชื้อราไตรโคเดอร์มา อัตรา 1 กิโลกรัม ต่อน้ำ 20 ลิตร ผสมสารจับใบและฉีดพ่นในเวลาเย็น
ทุเรียน	1. เพลี้ยไฟ	พื้นที่ระบาด 9 จังหวัด (สุราษฎร์ธานี จันทบุรี ชุมพร นครศรีธรรมราช ระนอง ระยอง ยะลา ปราจีนบุรี และนราธิวาส) จำนวน 1,122 ไร่ การระบาดลดลง 24 ไร่	- เมื่อพบเพลี้ยไฟระบาดรุนแรงให้ใช้สารกำจัดแมลง ได้แก่ อิมิดาโคลพริด พิโพรนิล หรือคาร์โบซัลแฟน เลือกใช้สารผสมน้ำ 20 ลิตร
	2. เพลี้ยไก่แจ้	พื้นที่ระบาด 12 จังหวัด (นครศรีธรรมราช จันทบุรี สุราษฎร์ธานี ยะลา ตรัง ชุมพร สงขลา กระบี่ ระนอง ระยอง สตูล และนราธิวาส) จำนวน 835 ไร่ การระบาดเพิ่มขึ้น 70 ไร่	- เมื่อพบเพลี้ยไก่แจ้ระบาดรุนแรงให้ใช้สารกำจัดแมลง ได้แก่ ไทอามีทอกแซม/แลมบ์ดา-ไซฮาโลทริน ไทอามีทอกแซม อิมิดาโคลพริด หรือไดโนทีฟูแรน โดยเลือกใช้สารผสมน้ำ 20 ลิตร พ่นทุก 7-10 วัน ในช่วงระยะแตกใบอ่อน
	3. เพลี้ยแป้ง	พื้นที่ระบาด 8 จังหวัด (ชุมพร จันทบุรี ตรัง ยะลา ระนอง นครศรีธรรมราช ระยอง และกระบี่) จำนวน 218 ไร่ การระบาดเพิ่มขึ้น 18 ไร่	- เมื่อพบระบาดเพลี้ยแป้งเพียงเล็กน้อยให้ตัดหรือเด็ด ส่วนที่ถูกทำลายไปทิ้งนอกแปลง สารฆ่าแมลงที่ได้ผลในการควบคุมเพลี้ยแป้ง คือ คาร์บาริล อัตรา 50 กรัม/น้ำ 20 ลิตร โดยพ่นสารเฉพาะต้นที่พบเพลี้ยแป้งทำลาย
	4. หนอนเจาะผล	พื้นที่ระบาด 2 จังหวัด (นครศรีธรรมราช และชุมพร) จำนวน 859 ไร่ การระบาดเพิ่มขึ้น 3 ไร่	- เมื่อพบไรแดงทุเรียนหรือไรแดงแอฟริกันระบาดรุนแรงให้ใช้สารกำจัดแมลง ได้แก่ โพรพาร์โกด์ อัตรา 30 กรัม อะมิทราซ อัตรา 30 มล. หรือเฮกซีโทอะซอกซ์อัตรา 40 มล.
	5. ไรแดง	พื้นที่ระบาด 11 จังหวัด (สุราษฎร์ธานี จันทบุรี นครศรีธรรมราช ชุมพร ระยอง ยะลา กระบี่ ตรัง ตรัง ปราจีนบุรี และนราธิวาส) จำนวน 1,180 ไร่ การระบาดเพิ่มขึ้น 14 ไร่	- โรครากเน่าโคนเน่า แนะนำให้ใช้เชื้อราไตรโคเดอร์มา
	6. โรครากเน่าโคนเน่า	พื้นที่ระบาด 17 จังหวัด (จันทบุรี ชุมพร ยะลา สงขลา สุราษฎร์ธานี ตรัง ระยอง ปัตตานี ตรัง นครศรีธรรมราช นราธิวาส ประจวบคีรีขันธ์ กระบี่ พังงา ภูเก็ต พัทลุง และปราจีนบุรี) จำนวน 3,746 ไร่ การระบาดเพิ่มขึ้น 25 ไร่	- เมื่อพบการระบาดโรคใบติดหรือใบไหม้มากควรพ่นสารป้องกันกำจัดโรคพืช เช่น เฮกซะโคนาโซล อัตรา 20 กรัม คอปเปอร์ออกไซด์คลอไรด์ อัตรา 30-50 กรัม เป็นต้น เลือกใช้สารชนิดใดชนิดหนึ่งพ่นทุก 7-10 วัน โดยพ่นที่ใบ
	7. โรคใบติดหรือใบไหม้	พื้นที่ระบาด 8 จังหวัด (จันทบุรี ตรัง ชุมพร ยะลา นครศรีธรรมราช นราธิวาส ตรัง และสงขลา) จำนวน 345 ไร่ การระบาดลดลง 14 ไร่	- เมื่อเริ่มพบอาการของโรคใบจุดสาหร่ายให้ตัดใบ หรือส่วนที่เป็นโรคนำไปทำลาย หากโรคยังคงระบาด พ่นด้วยสารป้องกันกำจัดโรคพืช
	8. โรคใบจุดสาหร่าย	พื้นที่ระบาด 8 จังหวัด (จันทบุรี ชุมพร ยะลา ตรัง สุราษฎร์ธานี นครศรีธรรมราช สงขลา และกระบี่) จำนวน 1,022 ไร่ การระบาดเพิ่มขึ้น 21 ไร่	- หากพบเพลี้ยหอยเกล็ดในปริมาณน้อยบนใบใช้น้ำผสม ไวโตออยล์ อัตรา 20 มล./น้ำ 20 ลิตร พ่นให้ทั่วเมื่อระบาดรุนแรงให้ใช้สารกำจัดแมลงพ่นเฉพาะต้นที่พบ
	9. เพลี้ยหอยเกล็ด	พื้นที่ระบาด 9 จังหวัด (จันทบุรี ตรัง สงขลา ชุมพร นครศรีธรรมราช สุราษฎร์ธานี กระบี่ ยะลา และนราธิวาส) จำนวน 197 ไร่ การระบาดเพิ่มขึ้น 190 ไร่	- เมื่อพบการเข้าทำลายของเพลี้ยจักจั่นฝอยระบาดรุนแรงให้ใช้สารกำจัดแมลง เช่น คาร์โบซัลแฟน อัตรา 50 มล. หรือ ไซเพอร์เมทรินโฟซาโลน อัตรา 40 มล. เป็นต้น โดยเลือกใช้สารชนิดใดชนิดหนึ่งผสมน้ำ 20 ลิตร พ่นทุก 7-10 วัน
	10. เพลี้ยจักจั่นฝอย	พื้นที่ระบาด 11 จังหวัด (ชุมพร จันทบุรี สุราษฎร์ธานี ระยองนครศรีธรรมราช ตรัง กระบี่ ระนอง ยะลา สงขลา และนราธิวาส) จำนวน 859 ไร่ การระบาดเพิ่มขึ้น 59 ไร่	- เมื่อพบคราบราสีด้า พ่นด้วยน้ำเปล่าล้างคราบราสีด้า และสารเหนียวที่แมลงปากดูดขับถ่ายไว้ เพื่อลดปริมาณเชื้อสาเหตุโรค และกำจัดวัชพืชในแปลง
	11. โรคราดำ	พื้นที่ระบาด 4 จังหวัด (จันทบุรี ระนอง สุราษฎร์ธานี และชุมพร) จำนวน 3,746 ไร่ การระบาดลดลง 25 ไร่	- ในฤดูฝนหมั่นสำรวจแปลงปลูกอย่างสม่ำเสมอ หากพบอาการของโรคราที่กิ่งให้ตัดและนำไปทำลายนอกแปลง และใช้สารป้องกันกำจัดโรคพืช คอปเปอร์ออกไซด์คลอไรด์ ผสมน้ำขึ้นๆ ทาบริเวณแผลที่ตัด
	12. โรคราสีชมพู	พื้นที่ระบาด 8 จังหวัด (นครศรีธรรมราช จันทบุรี ชุมพร ตรัง สุราษฎร์ธานี ภูเก็ต ปราจีนบุรี และกระบี่) จำนวน 287 ไร่ การระบาดเพิ่มขึ้น 2 ไร่	- ท่อผลเพื่อป้องกันหนอนเจาะด้วยถุงพลาสติกสีขาวขุ่น เจาะรูที่บริเวณขอบล่างเพื่อให้หยดน้ำระบายออก และกำจัดด้วยวิธีผสมผสาน โดยการพ่นสารฆ่าแมลง แลมบ์ดา-ไซฮาโลทริน - มอดเจาะลำต้น ควรตัดและเผาทิ้ง สำหรับส่วนของต้น ทุเรียนที่ไม่สามารถตัดทิ้งได้

ชนิดพืช	ศัตรูพืช	สถานการณ์	การดำเนินงาน
	13. มอดเจาะลำต้นทุเรียน 14. ตัวหนอนยวงเจาะลำต้น 15. หนอนกินใบ 16. โรคกิ่งแห้ง 17. โรคแอนแทรกโนส 18. หนอนเจาะเมล็ด	พื้นที่ระบาด 4 จังหวัด (ชุมพร จันทบุรี ยะลา และสงขลา) จำนวน 81 ไร่ การระบาดคงที่ พื้นที่ระบาด 2 จังหวัด (ชุมพร และภูเก็ต) จำนวน 7 ไร่ การระบาดคงที่ พื้นที่ระบาด 5 จังหวัด (จันทบุรี ชุมพร สุราษฎร์ธานี กระบี่ และสุรินทร์) จำนวน 217 ไร่ การระบาดเพิ่มขึ้น 1 ไร่ พื้นที่ระบาด 6 จังหวัด (จันทบุรี ยะลา ชุมพร สงขลา สุราษฎร์ธานี และปราจีนบุรี) จำนวน 283 ไร่ การระบาดเพิ่มขึ้น 14 ไร่ พื้นที่ระบาด 5 จังหวัด (ชุมพร ยะลา จันทบุรี ตราด และสุราษฎร์ธานี) จำนวน 337 ไร่ การระบาดเพิ่มขึ้น 14 ไร่ พื้นที่ระบาด 1 จังหวัด (ชุมพร) จำนวน 3 ไร่ การระบาดคงที่	- กำจัดตัวเต็มวัยด้วงหนวดยาว โดยใช้แสงไฟล่อ หรือใช้ตาข่ายตาถี่พันหลวม ๆ รอบต้น เพื่อดักจับตัวเต็มวัยมาทำลาย - หมั่นสำรวจแปลงสม่ำเสมอ โดยเฉพาะในระยะแตกใบอ่อน ให้เขย่ากิ่ง ตัวหนอนคืบจะทิ้งตัวลงที่พื้นดิน สามารถจับทำลายได้ หรือใช้กับดักแสง ไฟล่อตัวเต็มวัยในช่วงกลางคืน - หมั่นสำรวจแปลงเพาะปลูกอย่างสม่ำเสมอ โดยเฉพาะในช่วงที่มีฝนตกชุก ตัดแต่งทรงพุ่มให้โปร่ง ไม่ให้รกทึบ และกำจัดวัชพืชในสวนเพื่อลดความชื้น หากพบการระบาดเพียงเล็กน้อย ควรตัดส่วนที่เป็นโรคนำออกไปทำลายนอกสวน - พ่นสารเคมีป้องกันกำจัดโรคแอนแทรกโนส เช่น คาร์เบนดาซิม อัตรา 10-20 กรัม หรือไอโพรไดโอน 20-30 กรัม โดยเลือกใช้สารชนิดใดชนิดหนึ่งผสมน้ำ 20 ลิตร
เงาะ	1. เพลี้ยแป้ง 2. โรคใบจุดสาหร่าย 3. หนอนคืบกินใบ 4. โรคราแป้ง 5. เพลี้ยไฟ 6. หนอนกินช่อดอก 7. โรคขอบใบแห้ง	พื้นที่ระบาด 2 จังหวัด (นครศรีธรรมราช และจันทบุรี) จำนวน 29 ไร่ การระบาดลดลง 5 ไร่ พื้นที่ระบาด 3 จังหวัด (จันทบุรี นราธิวาส และนครศรีธรรมราช) จำนวน 260 ไร่ การระบาดเพิ่มขึ้น 5 ไร่ พื้นที่ระบาด 1 จังหวัด (จันทบุรี) จำนวน 137 ไร่ การระบาดลดลง 10 ไร่ พื้นที่ระบาด 2 จังหวัด (นครศรีธรรมราช และจันทบุรี) จำนวน 18 ไร่ การระบาดเพิ่มขึ้น 1 ไร่ พื้นที่ระบาด 2 จังหวัด (จันทบุรี และนครศรีธรรมราช) จำนวน 10 ไร่ การระบาดเพิ่มขึ้น 1 ไร่ พื้นที่ระบาด 1 จังหวัด (จันทบุรี) จำนวน 12 ไร่ การระบาดเพิ่มขึ้น 1 ไร่ พื้นที่ระบาด 2 จังหวัด (จันทบุรี และระยอง) จำนวน 6 ไร่ การระบาดคงที่	- ตัดแต่งกิ่งเงาะ จากนั้นให้ใช้เศษผ้าชุบน้ำมันเครื่อง ผูกรอบโคนต้น เพื่อป้องกันมดและเพลี้ยแป้ง - ตัดส่วนที่พบโรคใบจุดสาหร่ายเก็บไปเผาทำลาย และตัดแต่งทรงพุ่มให้โปร่ง แนะนำให้ใช้สารเคมีคอปเปอร์ออกไซด์คลอไรด์ - หมั่นสำรวจและสังเกตถ้าพบหนอนคืบกินใบ ให้เกษตรกรพ่นด้วยสารฆ่าแมลง คาร์บาริล อัตรา 60 กรัม/น้ำ 20 ลิตร - โรคราแป้ง ให้เก็บผลที่เป็นโรค ใบแห้ง กิ่งแห้งที่ร่วงหล่นนำไปเผาทำลายนอกแปลง ในแตกช่วงใบอ่อนและเริ่มติดผล - เมื่อพบเพลี้ยไฟระบาดรุนแรงให้ใช้สารกำจัดแมลง ได้แก่ อิมิดาโคลพริด พิโพรนิล หรือคาร์โบซัลแฟน เลือกใช้สาร - หมั่นสำรวจแปลงสม่ำเสมอ เก็บผลเงาะที่ร่วงหล่นไปฝังหรือเผาไฟ เพื่อป้องกันการระบาด - หมั่นสำรวจแปลงอย่างสม่ำเสมอ ใช้สารกำจัดแมลง เช่น มาลาไรออน 83% อีซี อัตรา 20 มิลลิลิตร/น้ำ 20 ลิตรเซฟวิน 85% ดับบลิวพี อัตรา 20 กรัม/น้ำ 20 ลิตร
มังคุด	1. เพลี้ยไฟ 2. หนอนกินใบ 3. หนอนขอนใบ 4. โรคใบจุด 5. โรคแอนแทรกโนส 6. โรคใบจุดสาหร่าย	พื้นที่ระบาด 6 จังหวัด (ตราด จันทบุรี ชุมพร ระยอง นครศรีธรรมราช และระนอง) จำนวน 267 ไร่ การระบาดเพิ่มขึ้น 7 ไร่ พื้นที่ระบาด 6 จังหวัด (จันทบุรี ระยอง ชุมพร นครศรีธรรมราช และระนอง) จำนวน 417 ไร่ การระบาดเพิ่มขึ้น 6 ไร่ พื้นที่ระบาด 3 จังหวัด (จันทบุรี ระยอง และชุมพร) จำนวน 322 ไร่ การระบาดลดลง 8 ไร่ พื้นที่ระบาด 3 จังหวัด (จันทบุรี ระยอง และชุมพร) จำนวน 222 ไร่ การระบาดเพิ่มขึ้น 4 ไร่ พื้นที่ระบาด 1 จังหวัด (ชุมพร) จำนวน 40 ไร่ การระบาดคงที่ พื้นที่ระบาด 43 จังหวัด (จันทบุรี ตรัง และนราธิวาส) จำนวน 538 ไร่ การระบาดเพิ่มขึ้น 7 ไร่	- การป้องกันกำจัดเพลี้ยไฟในมังคุดในช่วงฤดูแล้ง โดยการพ่นสารเคมีป้องกันกำจัดศัตรูพืชครบพ่น 3 ครั้ง - เมื่อพบใบอ่อนมังคุด ถูกทำลายเกิน 20% ให้พ่นด้วยสารเคมีป้องกันกำจัดศัตรูพืช คาร์บาริล อัตรา 60 กรัม/น้ำ 20 ลิตร พ่น 2 ครั้ง ห่างกัน 5 วัน - เมื่อพบหนอนกัดกินใบอ่อนเข้าทำลายของยอด ให้พ่นด้วยสารฆ่าแมลงคาร์บาริล อัตรา 60 กรัม/น้ำ 20 ลิตร เมื่อพบการระบาดในระยะแตกใบอ่อน ให้พ่น 2 ครั้ง ห่างกัน 10 วัน - พ่นสารเคมีป้องกันกำจัดโรคใบจุด ในช่วงที่มังคุดแตกใบอ่อน เช่น คอปเปอร์ออกไซด์คลอไรด์ 30-80 กรัม - พ่นสารเคมีป้องกันกำจัดโรคแอนแทรกโนส เช่น คาร์เบนดาซิม อัตรา 10-20 กรัม หรือไอโพรไดโอน 20-30 กรัม โดยเลือกใช้สารชนิดใดชนิดหนึ่งผสมน้ำ 20 ลิตร

ชนิดพืช	ศัตรูพืช	สถานการณ์	การดำเนินงาน
	7. โรคใบแห้งและขอบใบแห้ง 8. เพลี้ยแป้ง 9. โรแดง	พื้นที่ระบาด 2 จังหวัด (จันทบุรี และชุมพร) จำนวน 30 ไร่ การระบาดเพิ่มขึ้น 4 ไร่ พื้นที่ระบาด 1 จังหวัด (จันทบุรี) จำนวน 18 ไร่ การระบาดคงที่ พื้นที่ระบาด 2 จังหวัด (ระยอง และชุมพร) จำนวน 20 ไร่ การระบาดคงที่	- เมื่อพบการระบาดของโรคใบจุดสาหร่ายพวงด้วยสารป้องกันกำจัดโรคพืช เช่น คอปเปอร์ออกไซด์คลอไรด์ - เมื่อเริ่มพบอาการของโรค ให้ใช้สารป้องกันกำจัดโรคพืช โดยเลือกใช้สารชนิดใดชนิดหนึ่งตามอัตราที่ฉลากระบุ - ตัดแต่งกิ่งมั่งคุด จากนั้นให้ใช้เศษผ้าชุบน้ำมันเครื่อง ผูกรอบโคนต้น เพื่อป้องกันมดและเพลี้ย - เมื่อพบโรแดงหรือโรแดงแอฟริกันระบาดรุนแรงให้ใช้สารกำจัดแมลง ได้แก่ โพรพาร์โกด์ อัตรา 30 กรัม อะมิทราซ อัตรา 30 มล. หรือเฮกซีโทเอซอกซ์อัตรา 40 มล.
ลำไย	1. เพลี้ยแป้ง 2. โรคราดำ 3. โรคพุ่มไม้กวาด 4. หนอนคืบกินใบ 5. โรคกำมะหยี่ 6. หนอนม้วนใบ 7. หนอนเจาะกิ่งและลำต้น 8. มวนลำไย 9. เพลี้ยไฟ 10. หนอนกินดอก	พื้นที่ระบาด 4 จังหวัด (เชียงใหม่ จันทบุรี สระแก้ว และสมุทรสาคร) จำนวน 121 ไร่ การระบาดลดลง 1 ไร่ พื้นที่ระบาด 4 จังหวัด (เชียงใหม่ พะเยา จันทบุรี และสระแก้ว) จำนวน 224 ไร่ การระบาดคงที่ พื้นที่ระบาด 2 จังหวัด (จันทบุรี และสระแก้ว) จำนวน 141 ไร่ การระบาดคงที่ พื้นที่ระบาด 1 จังหวัด (จันทบุรี) จำนวน 25 ไร่ การระบาดคงที่ พื้นที่ระบาด 2 จังหวัด (จันทบุรี และเชียงใหม่) จำนวน 50 ไร่ การระบาดคงที่ พื้นที่ระบาด 2 จังหวัด (จันทบุรี และเชียงใหม่) จำนวน 39 ไร่ การระบาดคงที่ พื้นที่ระบาด 2 จังหวัด (จันทบุรี และสมุทรสาคร) จำนวน 6 ไร่ การระบาดลดลง 2 ไร่ พื้นที่ระบาด 2 จังหวัด (เชียงใหม่ และจันทบุรี) จำนวน 15 ไร่ การระบาดคงที่ พื้นที่ระบาด 1 จังหวัด (เชียงใหม่) จำนวน 16 ไร่ การระบาดคงที่ พื้นที่ระบาด 1 จังหวัด (จันทบุรี) จำนวน 19 ไร่ การระบาดคงที่	- หากพบว่า เพลี้ยแป้งเริ่มระบาดในสวนลำไย ควรพ่นด้วยสารเคมีป้องกันกำจัด ได้แก่ มาลาไทยอน อัตรา 30 มล./น้ำ 20 ลิตร หรือไพรีทรอยด์ พ่นให้ทั่ว 2-3 ครั้ง ห่างกัน 10 วัน - พ่นสารเคมี เช่น คาร์บาริล 85% WP อัตรา 40 กรัม/น้ำ 20 ลิตร อาจพ่นควบคู่กับสารป้องกันกำจัดเชื้อรา ได้แก่ คอปเปอร์ออกไซด์คลอไรด์ อัตรา 40-50 กรัม หรือเบตาไซฟลูทรีน อัตรา 40-50 กรัม - หมั่นสำรวจแปลงปลูกพืช หากพบกิ่งที่เป็นโรคพุ่มไม้กวาด ให้ตัดกิ่งที่เป็นโรคนำมาเผาทำลายนอกแปลง - เขย่ากิ่งให้หนอนร่วงหล่นแล้วเก็บรวบรวมไปทำลายหรือนำไปเป็นอาหารสัตว์เลี้ยง และเก็บรวบรวมดักแต่ไปทำลาย หากระบาดมาก ควรพ่นด้วยสารเคมีป้องกันกำจัด เช่น คาร์บาริล อัตรา 45-60 กรัม หรือแลมบ์ดาไซฮาโลทรีน อัตรา 12 มล. เลือกใช้ชนิดใดชนิดหนึ่งผสมน้ำ 20 ลิตร - หมั่นสำรวจแปลงปลูกอย่างสม่ำเสมอ หากพบมีการระบาด ให้ตัดแต่งกิ่ง และยอดที่ถูกโรทำลายนำไปเผาทิ้งนอกแปลงปลูก - หมั่นตรวจ ถ้าพบให้เก็บทำลาย หากระบาดรุนแรงมาก ควรฉีดพ่นด้วยยาโมโนโครโทพอส ในอัตรา 20 ซีซี./น้ำ 20 ลิตร หรือพ่นด้วยไพรีทรอยด์อัตรา 10 ซีซี./น้ำ 20 ลิตร - ตัดส่วนที่ถูกทำลายที่มีตัวหนอนแล้วเผาไฟเสียและจับตัวแก่ที่มาเล่นไฟกลางคืนไปทำลาย - จับตัวเต็มวัย ตัวอ่อน และไข่ไปทำลาย หากพบระบาดมาก ใช้ยาฆ่าแมลงพวก โมโนโครโทพอส ฉีดพ่นในอัตรา 20 ซีซี./น้ำ 20 ลิตร หรือยาฆ่าแมลงคาร์บาริล อัตรา 45 กรัม/น้ำ 20 ลิตร - การป้องกันกำจัดเพลี้ยไฟในช่วงฤดูแล้งขณะที่อยู่ในระยะออกดอก ติดผลอ่อน การพ่นสารเคมีป้องกันกำจัดศัตรูพืช ควรพ่น 3 ครั้ง

8. สถานการณ์โรคระบาดสัตว์

โรคพิษสุนัขบ้า สถานการณ์โรคพิษสุนัขบ้า ระหว่างวันที่ 1 ตุลาคม 2567 - 8 เมษายน 2568

ปัจจุบันมีพื้นที่ควบคุมที่พบการเกิดโรค ทั้งหมด 16 จังหวัด 36 จุด ได้แก่ จังหวัดอุบลราชธานี ชลบุรี นครราชสีมา ยโสธร บุรีรัมย์ ศรีสะเกษ สุรินทร์ เลย กาฬสินธุ์ มหาสารคาม นครศรีธรรมราช สงขลา สมุทรปราการ อำนาจเจริญ และจังหวัดร้อยเอ็ด ซึ่งขณะนี้กรมปศุสัตว์ยังได้เร่งรัดควบคุมโรคทุกจุดเกิดโรค โดยฉีดวัคซีนรอบจุดเกิดโรค (ring vaccination) ร่วมในการเฝ้าระวัง ป้องกัน และควบคุมโรคได้

พื้นที่เฝ้าระวังการเกิดโรค 65 จุด ประกอบด้วย จังหวัดกรุงเทพมหานคร กาฬสินธุ์ ขอนแก่น จันทบุรี ฉะเชิงเทรา ชลบุรี นครนายก นครราชสีมา น่าน บุรีรัมย์ ปราจีนบุรี มหาสารคาม ร้อยเอ็ด ระยอง ศรีสะเกษ สงขลา สมุทรปราการ สระแก้ว สุรินทร์ อำนาจเจริญ และจังหวัดอุบลราชธานี และไม่พบจุดเกิดโรคพิษสุนัขบ้า