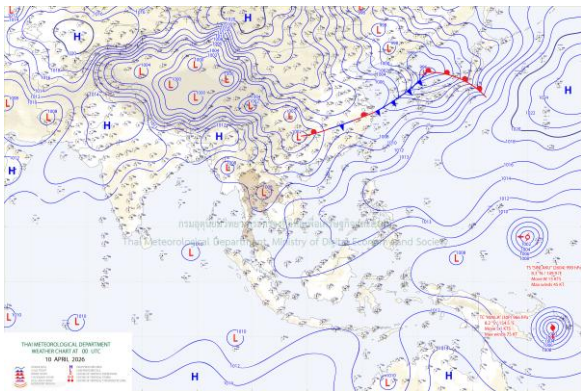




รายงานสถานการณ์ภัยพิบัติด้านการเกษตร  
วันที่ 10 เมษายน 2569 (เวลา 15.00 น.)

1. สภาพอากาศ

1.1 พยากรณ์อากาศประจำวัน 12.00 น.



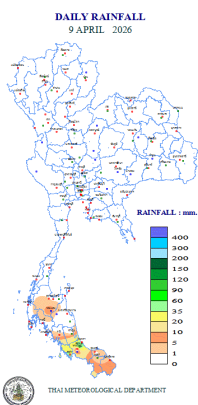
แผนที่อากาศผิวพื้น วันที่ 10 เมษายน 2569 เวลา 07:00 น.

ประเทศไทยตอนบนมีอากาศร้อนโดยทั่วไปและมีอากาศร้อนจัดบางพื้นที่กับมีฟ้าหลัวในตอนกลางวัน เนื่องจากความกดอากาศต่ำเนื่องจากความร้อนปกคลุมประเทศไทยตอนบน ในขณะที่มีลมใต้ และลมตะวันออกเฉียงใต้กำลังอ่อนพัดปกคลุมในบริเวณดังกล่าว ทำให้ประเทศไทยตอนบนมีฝนฟ้าคะนองกับมีลมกระโชกแรงบางแห่งในภาคเหนือ และภาคตะวันออกเฉียงเหนือ ขอให้ประชาชนดูแลสุขภาพเนื่องจากสภาพอากาศที่ร้อนถึงร้อนจัด โดยหลีกเลี่ยงการทำงานหรือการประกอบกิจกรรมในที่โล่งแจ้งเป็นระยะเวลานาน รวมทั้งระวังอันตรายจากฝนฟ้าคะนองที่อาจเกิดขึ้นได้บางพื้นที่ไว้ด้วย

สำหรับภาคใต้มีอากาศร้อนในตอนกลางวัน โดยมีฝนฟ้าคะนอง กับลมกระโชกแรงบางแห่ง เนื่องจากลมฝ่ายตะวันตกพัดปกคลุมทะเลอันดามันภาคใต้ และอ่าวไทยตอนบน ประกอบกับมีลมตะวันออกเฉียงใต้พัดปกคลุมอ่าวไทยตอนล่าง ขอให้ประชาชนในบริเวณดังกล่าวระวังอันตรายจากฝนฟ้าคะนองและลมกระโชกแรงที่อาจเกิดขึ้นในบางพื้นที่

ฝุ่นละอองในระยะนี้ ภาคเหนือ ภาคตะวันออกเฉียงเหนือ และภาคกลางตอนบน มีการสะสมของฝุ่นละอองหรือหมอกควันอยู่ในเกณฑ์เกินมาตรฐาน เนื่องจากความหนาแน่น ของจุดความร้อนบริเวณภาคเหนือและบริเวณใกล้เคียงมากกว่าความสามารถของการระบายอากาศ ขอให้ประชาชนหลีกเลี่ยงการอยู่ในที่โล่ง และควรสวมหน้ากาก N95 เพื่อความปลอดภัยเมื่ออยู่นอกอาคาร

1.2 ปริมาณน้ำฝน เวลา 07.00 น. วันที่ 9 เม.ย. 69 ถึง เวลา 07.00 น. วันที่ 10 เม.ย. 69



ที่	อำเภอ	จังหวัด	ปริมาณฝน (มม.)	ความรุนแรง
1	อ.คองหงษ์	สงขลา	63.6	ฝนตกหนัก
2	อ.เมือง	สตูล	42.8	ฝนตกหนัก
3	อ.เมือง	สงขลา	32.4	ฝนตกปานกลาง
4	อ.เวียงสระ	สุราษฎร์ธานี	8.8	ฝนตกเล็กน้อย
5	อ.เมือง	ตรัง	2.2	ฝนตกเล็กน้อย

ฝนตกหนักมาก (>90 มม.) ฝนตกหนัก (35.1-90 มม.) ฝนตกปานกลาง (10.1-35.0 มม.) ฝนตกเล็กน้อย (0.1-10.0 มม.) ไม่มีฝน (0 มม.)  
ข้อมูลจาก กรมอุตุนิยมวิทยา

2. สถานการณ์น้ำ (ข้อมูล ณ วันที่ 10 เม.ย. 69)

2.1 สภาพน้ำในอ่างเก็บน้ำ

สภาพน้ำในอ่างเก็บน้ำขนาดใหญ่และขนาดกลาง ปริมาณน้ำในอ่างฯ 49,073 ล้าน ลบ.ม. คิดเป็นร้อยละ 64 (ปริมาณน้ำใช้การได้ 25,127 ล้าน ลบ.ม. คิดเป็นร้อยละ 48) ปริมาณน้ำในอ่างฯ เทียบกับปี 2568 (46,340 ล้าน ลบ.ม. คิดเป็นร้อยละ 61) มากกว่าปี 2568 จำนวน 2,733 ล้าน ลบ.ม. ปริมาณน้ำไหลลงอ่าง 19.84 ล้าน ลบ.ม. ปริมาณน้ำระบาย 200.35 ล้าน ลบ.ม. สามารถรับน้ำได้อีก 27,449 ล้าน ลบ.ม.

สภาพน้ำในอ่างเก็บน้ำขนาดใหญ่ ปริมาณน้ำในอ่างฯ 45,917 ล้าน ลบ.ม. คิดเป็นร้อยละ 65 (ปริมาณน้ำใช้การได้ 22,379 ล้าน ลบ.ม. คิดเป็นร้อยละ 47) ปริมาณน้ำในอ่างฯ เทียบกับปี 2568 (43,717 ล้าน ลบ.ม. คิดเป็นร้อยละ 62) มากกว่า ปี 2568 จำนวน 2,200 ล้าน ลบ.ม. ปริมาณน้ำไหลลงอ่างฯ จำนวน 13.25 ล้าน ลบ.ม. ปริมาณน้ำระบาย 179.63 ล้าน ลบ.ม. สามารถรับน้ำได้อีก 25,009 ล้าน ลบ.ม.

ภาค	ขนาดใหญ่						ขนาดกลาง						รวม						รับได้ ล้าน (ม.)
	จำนวน (แห่ง)	ความจุ ที่ รณก.	ปริมาณน้ำ				จำนวน (แห่ง)	ความจุ ที่ รณก.	ปริมาณน้ำ				จำนวน (แห่ง)	ความจุ ที่ รณก.	ปริมาณน้ำ				
			ในอ่างฯ	% รณก.	ใช้การ	% ใช้การ			ในอ่างฯ	% รณก.	ใช้การ	% ใช้การ			ในอ่างฯ	% รณก.	ใช้การ	% ใช้การ	
เหนือ	8	24,825	16,152	65	9,407	52	87	1,161	730	63	637	60	95	25,126	16,882	65	10,045	52	9,104
ตอน	12	8,368	4,207	50	2,554	38	230	2,122	1,207	57	1,040	53	242	10,490	5,414	52	3,595	41	5,076
กลาง	3	1,419	568	40	508	37	27	419	223	53	198	50	30	1,838	791	43	706	10	1,046
ตะวันตก	2	26,605	19,343	73	6,066	46	8	164	107	66	96	63	10	26,769	19,450	73	6,162	46	7,318
ตะวันออก	6	1,515	546	36	452	32	52	1,009	487	48	431	45	58	2,524	1,033	41	883	37	1,491
ใต้	4	8,194	5,101	62	3,390	52	44	721	401	56	346	52	48	8,916	5,502	62	3,736	52	3,414
รวม	35	70,926	45,917	65	22,379	47	448	5,596	3,156	56	2,748	53	483	76,522	49,073	64	25,127	48	27,449

(หน่วย : ล้าน ลบ.ม.)

อ่างเก็บน้ำภูมิพล สิริกิติ์ แควน้อยฯ และป่าสักชลสิทธิ์ รวม 4 อ่างฯ มีปริมาณน้ำในอ่างฯ 15,865 ล้าน ลบ.ม. คิดเป็นร้อยละ 64 (ปริมาณน้ำใช้การได้ 9,169 ล้าน ลบ.ม. คิดเป็นร้อยละ 50 ปริมาณน้ำไหลลงอ่าง 0.49 ล้าน ลบ.ม. ปริมาณน้ำระบาย 84.83 ล้าน ลบ.ม. สามารถรับน้ำได้อีก 9,006 ล้าน ลบ.ม.

อ่างเก็บน้ำ	ปริมาณน้ำในอ่างฯ		ปริมาณน้ำใช้การได้		ปริมาณน้ำไหลลงอ่างฯ		ปริมาณน้ำระบาย		ปริมาณน้ำรับได้ อีก
	ปริมาณน้ำ	% ความจุอ่างฯ	ปริมาณน้ำ	% น้ำใช้การ	วันนี้	เมื่อวาน	วันนี้	เมื่อวาน	
ภูมิพล	9,070	67	5,270	55	0.00	0.00	42.05	42.00	4,392
สิริกิติ์	6,115	64	3,265	49	0.49	4.67	35.00	35.07	3,395
ภูมิพล+สิริกิติ์	15,185	66	8,535	52	0.49	4.67	77.05	77.07	7,787
แควน้อยฯ	387	41	344	38	0.00	0.00	4.32	4.32	552
ป่าสักชลสิทธิ์	293	31	290	30	0.00	0.00	3.46	3.46	667
รวมทั้งหมด	15,865	64	9,169	50	0.49	4.67	84.83	84.85	9,006

(หน่วย : ล้าน ลบ.ม.)

อ่างเก็บน้ำขนาดใหญ่ที่อยู่ในเกณฑ์ มากกว่าร้อยละ 80 ของความจุอ่างฯ จำนวน 1 อ่างฯ คือ อ่างฯ ศรีนครินทร์ (85%)

อ่างเก็บน้ำขนาดใหญ่ที่อยู่ในเกณฑ์ น้อยกว่าร้อยละ 30 ของความจุอ่างฯ จำนวน 5 อ่างฯ ได้แก่ อ่างฯ แม่มอก (29%) อ่างฯ ป่าสักชลสิทธิ์ (30%) อ่างฯ ขุนด่านปราการชล (21%) อ่างฯ คลองสี่แยก (8%) และ อ่างฯ ปรามบุรี (26%)

## 2.2 สภาพน้ำท่า

แม่น้ำวัง แม่น้ำยม แม่น้ำมูล แม่น้ำบางปะกง แม่น้ำท่าตะเภา แม่น้ำตาปี แม่น้ำโก-ลก ปริมาณน้ำอยู่ในเกณฑ์น้อย

แม่น้ำปิง แม่น้ำน่าน ปริมาณน้ำอยู่ในเกณฑ์ปกติ

แม่น้ำเจ้าพระยา สถานี C.2 ปริมาณน้ำไหลผ่าน 684 ลบ.ม./วินาที (เมื่อวาน 707 ลบ.ม./วินาที) ระดับน้ำ +18.68 ม.รทก. ต่ำกว่าตลิ่ง 7.02 ม.

เขื่อนเจ้าพระยา สถานี C.13 ปริมาณน้ำไหลผ่าน 240 ลบ.ม./วินาที (เมื่อวาน 300 ลบ.ม./วินาที) ระดับน้ำเหนือเขื่อน +16.01 ม.รทก. (เมื่อวาน +16.01 ม.รทก.) ระดับน้ำท้ายเขื่อน +6.83 ม.รทก. (เมื่อวาน +7.27 ม.รทก.)

รับน้ำเข้าระบบส่งน้ำทุ่งฝั่งตะวันออก รวม 191 ลบ.ม./วินาที (เมื่อวาน 193 ลบ.ม./วินาที) โดยผ่านคลองชัยนาทป่าสัก (ปตร.มโนรมย์) 140 ลบ.ม./วินาที คลองชัยนาท-อยุธยา (ปตร.มหาราช) 50 ลบ.ม./วินาที และคลองเล็ก ๆ 1 ลบ.ม./วินาที

แม่น้ำป่าสัก เขื่อนพระรามหก 12 ลบ.ม./วินาที (เมื่อวาน 12 ลบ.ม./วินาที) รับน้ำเข้าคลองระพีพัฒน์ 137 ลบ.ม./วินาที (เมื่อวาน 133 ลบ.ม./วินาที) ผ่านคลองระพีพัฒน์แยกตก (ปตร.พระศรีศิลป์) 36 ลบ.ม./วินาที และผ่านคลองระพีพัฒน์แยกใต้ (ปตร.พระศรีเสาวภาค) 39 ลบ.ม./วินาที

รับน้ำเข้าระบบส่งน้ำทุ่งฝั่งตะวันตก รวม 279 ลบ.ม./วินาที (เมื่อวาน 278 ลบ.ม./วินาที) โดยผ่านคลองมะขามเฒ่าอุทอง (ปตร.มะขามเฒ่า-อุทอง) 29 ลบ.ม./วินาที คลองมะขามเฒ่ากระเสียว (ปตร.มะขามเฒ่า-กระเสียว) - ลบ.ม./วินาที แม่น้ำสุพรรณ (ปตร.พลเทพ) 110 ลบ.ม./วินาที แม่น้ำน้อย (ปตร.บรมธาตุ) 100 ลบ.ม./วินาที และคลองเล็กอื่น ๆ 40 ลบ.ม./วินาที

แม่น้ำเจ้าพระยา อ.สามโคก จ.ปทุมธานี สถานี C.29B ปริมาณน้ำไหลผ่านเฉลี่ย 169 ลบ.ม./วินาที (เมื่อวาน 201 ลบ.ม./วินาที)

### 2.3 คุณภาพน้ำ

กรมชลประทาน ติดตามตรวจสอบและเฝ้าระวังคุณภาพน้ำ (ค่าความเค็ม) ในแม่น้ำเจ้าพระยา

แม่น้ำ	จุดเฝ้าระวัง	ค่าความเค็ม (กรัม/ลิตร)							เกณฑ์	หมายเหตุ
		4 เม.ย. 69	5 เม.ย. 69	6 เม.ย. 69	7 เม.ย. 69	8 เม.ย. 69	9 เม.ย. 69	10 เม.ย. 69		
เจ้าพระยา	ปากคลองสำแล จ.ปทุมธานี	0.11	0.11	0.11	0.11	0.11	0.11	0.11	ปกติ	- เกณฑ์เฝ้าระวัง 0.25 กรัม/ลิตร - เกณฑ์มาตรฐานในการผลิตน้ำประปา 0.50 กรัม/ลิตร
เจ้าพระยา	ท่าบ้านทูลี จ.นนทบุรี	0.11	0.11	0.11	0.11	0.11	0.11	0.11	ปกติ	- เกณฑ์เฝ้าระวังเพื่อการเกษตร 2.00 กรัม/ลิตร
เจ้าพระยา	ท่าน้ำกรมชลประทานสามเสน กทม.	0.12	0.12	0.12	0.12	0.12	0.12	0.12	ปกติ	

ที่มา: ฝ่ายตะกอนและคุณภาพน้ำ ส่วนอุทกวิทยา สำนักบริหารจัดการน้ำและอุทกวิทยา

### 2.4 สถานการณ์น้ำโขง

สถานี	ระดับตลิ่ง	ระดับน้ำ 10 เม.ย. 69	+ สูงกว่าตลิ่ง - ต่ำกว่าตลิ่ง
อ.เชียงแสน จ.เชียงราย	12.80	2.12	-10.68
อ.เชียงคาน จ.เลย	16.00	4.42	-11.58
อ.เมือง จ.หนองคาย	12.20	1.45	-10.75
อ.เมือง จ.นครพนม	12.00	1.92	-10.08
อ.เมือง จ.มุกดาหาร	12.50	2.46	-10.04
อ.โขงเจียม จ.อุบลราชธานี	14.50	2.86	-11.64

หมายเหตุ ข้อมูลจาก [www.drw.go.th](http://www.drw.go.th)

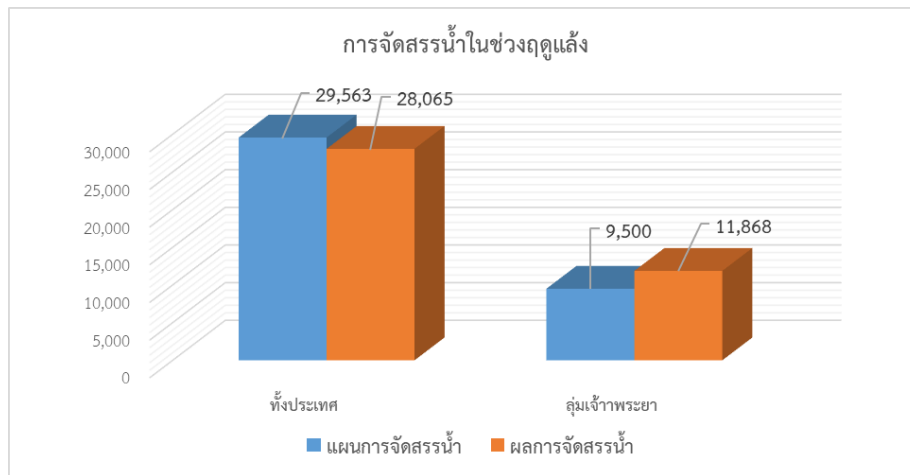
## 3. การจัดสรรน้ำฤดูแล้ง ปี 2568/69

**แผนการจัดสรรน้ำ** โครงการชลประทานขนาดใหญ่และขนาดกลางทั่วประเทศในช่วงฤดูแล้ง ปี 2568/69 (วันที่ 1 พ.ย. 68 ถึง 30 เม.ย. 69) ณ วันที่ 1 พฤศจิกายน 2568 ปริมาณน้ำต้นทุนสามารถใช้งานได้ จำนวน 47,516 ล้าน ลบ.ม. โดยวางแผนจัดสรรน้ำชลประทานตามลำดับความสำคัญ ดังนี้ เพื่อการอุปโภค - บริโภค 2,748 ล้าน ลบ.ม. การรักษาระบบนิเวศและอื่น ๆ 8,090 ล้าน ลบ.ม. อุตสาหกรรม 478 ล้าน ลบ.ม. และเพื่อการเกษตร 18,247 ล้าน ลบ.ม. สำหรับกลุ่มน้ำพระยา ปริมาณน้ำใช้การ จำนวน 17,745 ล้าน ลบ.ม. วางแผนจัดสรรน้ำชลประทานแยกเป็น เพื่ออุปโภค - บริโภค 1,150 ล้าน ลบ.ม. การรักษาระบบนิเวศ และอื่น ๆ 1,305 ล้าน ลบ.ม. อุตสาหกรรม 135 ล้าน ลบ.ม. และเพื่อการเกษตร 6,910 ล้าน ลบ.ม.

**ผลการจัดสรรน้ำ** ทั่วประเทศ (อ่างเก็บน้ำขนาดใหญ่ ขนาดกลาง และแหล่งน้ำอื่น ๆ) ตั้งแต่วันที่ 1 พ.ย. 68 - ปัจจุบัน ใช้น้ำไปแล้ว 28,065 ล้าน ลบ.ม. คิดเป็นร้อยละ 84 ของแผนจัดสรรน้ำ ส่วนในเขตลุ่มน้ำเจ้าพระยา (เขื่อนภูมิพล สิริกิติ์ แควน้อยฯ ป่าสักฯ) วันนี้ใช้น้ำไป 84.83 ล้าน ลบ.ม. ตั้งแต่วันที่ 1 พฤศจิกายน 2568 ถึงปัจจุบัน ใช้น้ำไปแล้ว 11,868 ล้าน ลบ.ม. คิดเป็นร้อยละ 87 ของแผนจัดสรรน้ำ

หน่วย : ล้าน ลบ.ม.

พื้นที่	แผนการจัดสรรน้ำในช่วงฤดูแล้ง ปี 2568/69 (1 พ.ย.68 - 30 เม.ย.69)					ผลการจัดสรรน้ำ	
	อุปโภค-บริโภค	รักษาระบบนิเวศและอื่นๆ	การเกษตร	อุตสาหกรรม	รวม	ปริมาณน้ำ	% แผนจัดการจัดสรรน้ำ
ทั่วประเทศ	2,748	8,090	18,247	478	29,563	28,065	84
ลุ่มน้ำเจ้าพระยา	1,150	1,305	6,910	135	9,500	11,868	87



#### 4. การเพาะปลูกพืชฤดูแล้ง ปี 2568/69

##### แผนการเพาะปลูกพืชฤดูแล้ง ปี 2568/69

ทั่วประเทศ จำนวน 15.60 ล้านไร่ แบ่งเป็น ข้าว 12.86 ล้านไร่ พืชไร่-พืชผัก 2.74 ล้านไร่

กลุ่มเจ้าพระยา จำนวน 8.59 ล้านไร่ แบ่งเป็น ข้าว 7.80 ล้านไร่ พืชไร่-พืชผัก 0.79 ล้านไร่

##### ผลการเพาะปลูกพืชฤดูแล้ง ปี 2568/69 (ข้อมูล ณ วันที่ 1 เมษายน 2569)

ทั่วประเทศ จำนวน 16.12 ล้านไร่ แบ่งเป็น ข้าว 14.35 ล้านไร่ พืชไร่-พืชผัก 1.77 ล้านไร่

กลุ่มเจ้าพระยา จำนวน 9.34 ล้านไร่ แบ่งเป็น ข้าว 8.86 ล้านไร่ พืชไร่-พืชผัก 0.48 ล้านไร่

ขอบเขตพื้นที่	พื้นที่แหล่งน้ำ	แผนการเพาะปลูก ปี 2568/69			สถานการณ์การเพาะปลูก ปี 2568/69			% ผลปลูก ข้าวรอบ 2 เทียบกับแผน
		ข้าวรอบที่ 2	พืชไร่ พืชผัก	รวม	ข้าวรอบที่ 2	พืชไร่ พืชผัก	รวมทั้งหมด	
ทั่วประเทศ (77 จังหวัด)	ในเขตชลประทาน	10.05	0.67	10.72	10.09	0.65	10.74	100
	นอกเขตชลประทาน	2.81	2.07	4.88	4.26	1.12	5.38	152
	รวม	12.86	2.74	15.60	14.35	1.77	16.12	112
กลุ่มน้ำเจ้าพระยา (22 จังหวัด)	ในเขตชลประทาน	6.27	0.08	6.35	6.40	0.09	6.49	102
	นอกเขตชลประทาน	1.53	0.71	2.24	2.46	0.39	2.85	161
	รวม	7.80	0.79	8.59	8.86	0.48	9.34	114

#### 5. ผลกระทบด้านการเกษตร

##### 5.1 วิกฤต ช่วงภัย 20 ก.พ. 69 – ปัจจุบัน

ด้านพืช ได้รับผลกระทบ 14 จังหวัด ได้แก่ จังหวัดกำแพงเพชร เชียงใหม่ ตาก แม่ฮ่องสอน ลำปาง ลำพูน พิจิตร เพชรบูรณ์ แพร่ นครพนม อุบลราชธานี จันทบุรี ตราด และตรัง เกษตรกร 3,597 ราย พื้นที่ได้รับผลกระทบ 12,419 ไร่ แบ่งเป็น ข้าว 466 ไร่ พืชไร่และพืชผัก 11,413 ไร่ ไม้ผล ไม้ยืนต้น และอื่นๆ 540 ไร่ สำรวจพบความเสียหาย เกษตรกร 1,043 ราย พื้นที่ 6,655 ไร่ แบ่งเป็น ข้าว 32 ไร่ พืชไร่และพืชผัก 6,490 ไร่ ไม้ผล ไม้ยืนต้น และอื่นๆ 134 ไร่ วงเงิน 13,433,578 บาท ช่วยเหลือแล้ว เกษตรกร 33 ราย พื้นที่ 71 ไร่ วงเงิน 182,171 บาท (ข้อมูล ณ วันที่ 10 เม.ย. 69)

ด้านประมง ด้านปศุสัตว์ ไม่ได้รับผลกระทบ

##### 5.2 วิกฤต (ภาคใต้) ช่วงภัย 11 พ.ย. 68 – ปัจจุบัน

ด้านพืช ได้รับผลกระทบ 9 จังหวัด ได้แก่ จังหวัดตรัง นครศรีธรรมราช นราธิวาส ปัตตานี พัทลุง ยะลา สงขลา สตูล และจังหวัดสุราษฎร์ธานี เกษตรกร 242,791 ราย พื้นที่ได้รับผลกระทบ 207,948 ไร่ แบ่งเป็น ข้าว 67,372 ไร่ พืชไร่และพืชผัก 11,981 ไร่ ไม้ผล ไม้ยืนต้น และอื่นๆ 128,595 ไร่ สำรวจพบความเสียหาย เกษตรกร 19,480 ราย พื้นที่ 63,120 ไร่ แบ่งเป็น ข้าว 43,214 ไร่ พืชไร่และพืชผัก 2,938 ไร่ ไม้ผล ไม้ยืนต้น และอื่นๆ 16,968 ไร่ วงเงิน 132,411,502 บาท ช่วยเหลือแล้ว เกษตรกร 6,429 ราย พื้นที่ 19,350 ไร่ วงเงิน 45,006,376 บาท (ข้อมูล ณ วันที่ 10 เม.ย. 69)

**ด้านประมง** ได้รับผลกระทบ 9 จังหวัด ได้แก่ จังหวัดตรัง นครศรีธรรมราช นราธิวาส ปัตตานี พัทลุง ยะลา สงขลา สตูล และจังหวัดสุราษฎร์ธานี เกษตรกร 9,085 ราย พื้นที่เพาะเลี้ยงสัตว์น้ำได้รับผลกระทบ 15,505 ไร่ แบ่งเป็น บ่อปลา 7,637 ไร่ บ่อกุ้ง 7,868 ไร่ กระจก 122,655 ตรม. **สำรวจพบความเสียหาย** เกษตรกร 8,330 ราย พื้นที่ 13,429 ไร่ แบ่งเป็น บ่อปลา 6,629 ไร่ บ่อกุ้ง 6,800 ไร่ กระจก 122,596 ตรม. วงเงิน 156,259,525 บาท **ช่วยเหลือแล้ว** เกษตรกร 1,060 ราย พื้นที่ 468 ไร่ กระจก 21,484 ตรม. วงเงิน 10,547,847 บาท (ข้อมูล ณ วันที่ 7 เม.ย. 69)

**ด้านปศุสัตว์** ได้รับผลกระทบ 10 จังหวัด ได้แก่ จังหวัดชุมพร ตรัง นครศรีธรรมราช นราธิวาส ปัตตานี พัทลุง ยะลาสงขลา สตูล และจังหวัดสุราษฎร์ธานี เกษตรกร 213,567 ราย สัตว์ได้รับผลกระทบ 13,975,659 ตัว แบ่งเป็น โค 437,706 ตัว กระจับปี่ 8,145 ตัว สุกร 275,715 ตัว แพะ/แกะ 211,061 ตัว และสัตว์ปีก 13,043,032 ตัว แปลงหญ้า 8,176 ไร่ **สำรวจพบความเสียหาย** เกษตรกร 1,590 ราย สัตว์ตาย/สูญหาย 346,595 ตัว แบ่งเป็น โค 2,343 ตัว กระจับปี่ 332 ตัว สุกร 2,160 ตัว แพะ/แกะ 491 ตัว สัตว์ปีก 341,269 ตัว แปลงหญ้า 41 ไร่ วงเงิน 13,934,635 บาท **ช่วยเหลือแล้ว** เกษตรกร 56 ราย สัตว์ตาย/สูญหาย 469 ตัว แปลงหญ้า 5 ไร่ วงเงิน 487,210 บาท (ข้อมูล ณ วันที่ 7 เม.ย. 69)

### 5.3 อุทกภัย ช่วงภัย 23 ส.ค. 68 – 11 พ.ย. 68

**ด้านพืช** ได้รับผลกระทบ 53 จังหวัด ได้แก่ จังหวัดกำแพงเพชร เชียงราย เชียงใหม่ ตาก นครสวรรค์ น่าน พะเยา พิจิตร พิษณุโลก เพชรบูรณ์ แพร่ แม่ฮ่องสอน ลำปาง ลำพูน สุโขทัย อุตรดิตถ์ อุทัยธานี กาฬสินธุ์ ขอนแก่น ชัยภูมิ นครราชสีมา มหาสารคาม มุกดาหาร ยโสธร ร้อยเอ็ด เลย สกลนคร ศรีสะเกษ สุรินทร์ บุรีรัมย์หนองคาย หนองบัวลำภู อ่างทอง อุดรธานี อุบลราชธานี กรุงเทพมหานคร กาญจนบุรี ชัยนาท นครปฐม นนทบุรี ปทุมธานี พระนครศรีอยุธยา ลพบุรี สระบุรี สิงห์บุรี สมุทรสาคร ราชบุรี สุพรรณบุรี อ่างทอง ฉะเชิงเทรา นครนายก ปราจีนบุรี และจังหวัดนครศรีธรรมราช เกษตรกร 248,732 ราย พื้นที่ได้รับผลกระทบ 1,697,656 ไร่ แบ่งเป็น ข้าว 1,367,698 ไร่ พืชไร่และพืชผัก 314,320 ไร่ ไม้ผล ไม้ยืนต้น และอื่นๆ 15,637 ไร่ **สำรวจพบความเสียหายแล้ว** เกษตรกร 167,352 ราย พื้นที่ 1,256,360 ไร่ แบ่งเป็น ข้าว 1,084,149 ไร่ พืชไร่และพืชผัก 163,780 ไร่ ไม้ผล ไม้ยืนต้น และอื่นๆ 8,430 ไร่ คิดเป็นเงิน 1,811,167,293 บาท **ช่วยเหลือแล้ว** เกษตรกร 140,584 ราย พื้นที่ 1,015,544 ไร่ วงเงิน 1,469,418,936 บาท (ข้อมูล ณ วันที่ 10 เม.ย. 69)

**ด้านประมง** ได้รับผลกระทบ 37 จังหวัด ได้แก่ จังหวัดกำแพงเพชร เชียงใหม่ ตาก นครสวรรค์ พิษณุโลก เพชรบูรณ์ แม่ฮ่องสอน ลำปาง สุโขทัย อุตรดิตถ์ อุทัยธานี กาฬสินธุ์ ขอนแก่น ชัยภูมิ นครราชสีมา มุกดาหาร ยโสธร ร้อยเอ็ด เลย ศรีสะเกษ สุรินทร์ บุรีรัมย์ หนองบัวลำภู อุดรธานี อุบลราชธานี ชัยนาท นครปฐม พระนครศรีอยุธยา สระบุรี สิงห์บุรี สมุทรปราการ สุพรรณบุรี อ่างทอง ฉะเชิงเทรา นครนายก ปราจีนบุรี และจังหวัดนครศรีธรรมราช เกษตรกร 7,458 ราย พื้นที่เพาะเลี้ยงสัตว์น้ำได้รับผลกระทบ 14,886 ไร่ แบ่งเป็น บ่อปลา 11,871 ไร่ บ่อกุ้ง 3,015 ไร่ กระจก 7,136 ตรม. **สำรวจพบความเสียหายแล้ว** เกษตรกร 7,458 ราย พื้นที่ 14,886 ไร่ แบ่งเป็น บ่อปลา 11,871 ไร่ บ่อกุ้ง 3,015 ไร่ กระจก 7,136 ตรม. วงเงิน 93,776,583 บาท **ช่วยเหลือแล้ว** เกษตรกร 3,996 ราย พื้นที่ 5,502 ไร่ กระจก 5,228 ตรม. วงเงิน 33,826,928 บาท (ข้อมูล ณ วันที่ 7 เม.ย. 69)

**ด้านปศุสัตว์** ได้รับผลกระทบ 34 จังหวัด ได้แก่ จังหวัดกำแพงเพชร เชียงใหม่ ตาก นครสวรรค์ น่าน พิจิตร พิษณุโลก เพชรบูรณ์ แพร่ แม่ฮ่องสอน ลำปาง ลำพูน สุโขทัย อุตรดิตถ์ อุทัยธานี ขอนแก่น ชัยภูมิ นครราชสีมา มหาสารคาม ยโสธร ร้อยเอ็ด ศรีสะเกษ สุรินทร์ หนองคาย หนองบัวลำภู อุดรธานี อุบลราชธานี ชัยนาท ปทุมธานี พระนครศรีอยุธยา ระยอง สุพรรณบุรี สิงห์บุรี และจังหวัดปราจีนบุรี เกษตรกร 40,127 ราย สัตว์ได้รับผลกระทบ 9,118,324 ตัว แบ่งเป็น โค 148,236 ตัว กระจับปี่ 28,753 ตัว สุกร 109,665 ตัว แพะ/แกะ 15,449 ตัว และสัตว์ปีก 8,816,221 ตัว แปลงหญ้า 8,484 ไร่ **สำรวจพบความเสียหายแล้ว** เกษตรกร 436 ราย สัตว์ตายและสูญหาย 16,404 ตัว แบ่งเป็น โค 53 ตัว กระจับปี่ 7 ตัว สุกร 53 ตัว แพะ/แกะ 51 ตัว และสัตว์ปีก 16,240 ตัว แปลงหญ้า 559 ไร่ วงเงิน 2,708,300 บาท **ช่วยเหลือแล้ว** เกษตรกร 340 ราย สัตว์ตาย/สูญหาย 12,771 ตัว แปลงหญ้า 559 ไร่ วงเงิน 2,690,300 บาท (ข้อมูล ณ วันที่ 7 เม.ย. 69)

## 6. การปฏิบัติการฝนหลวง

กรมฝนหลวงและการบินเกษตร เปิดปฏิบัติการฝนหลวง ประจำปี 2569 ได้จัดตั้งหน่วยปฏิบัติการฝนหลวง 4 หน่วยฯ ได้แก่ หน่วยฯ นครสวรรค์ จันทบุรี ประจวบคีรีขันธ์ และหน่วยฯ สงขลา เพื่อช่วยเหลือพื้นที่การเกษตรสร้างความชุ่มชื้นให้กับป่าไม้ เติมน้ำต้นทุนให้กับอ่างเก็บน้ำและเขื่อนต่างๆ ป้องกันการเกิดไฟป่าและบรรเทาปัญหาหมอกควันยับยั้งการเกิดพายุลูกเห็บ รวมทั้งสถานการณ์ PM 2.5

## สรุปผลการปฏิบัติการฝนหลวง ประจำปี 9 เมษายน 2569

- การปฏิบัติการปฏิบัติการฝนหลวง เพื่อป้องกันและแก้ไขภัยแล้ง มีเป้าหมายเพื่อช่วยเหลือบริเวณพื้นที่ จังหวัดราชบุรี เพชรบุรี ประจวบคีรีขันธ์ ชุมพร พัทลุง สตูล ตรัง นครศรีธรรมราช และสงขลา ทำให้มีฝนตกบริเวณพื้นที่การเกษตร จังหวัดราชบุรี (สวนผึ้ง บ้านคา) เพชรบุรี (หนองหญ้าปล้อง แก่งกระจาน) ประจวบคีรีขันธ์ (ปราณบุรี หัวหิน กุยบุรี สามร้อยยอด) พัทลุง (ตะโหมด กงหรา ศรีบรรพต ป่าบอน ศรีนครินทร์ เขาชัยสน) สตูล (ทุ่งหว้า ความกาหลง มะนัง) ตรัง (เมือง นาโยง หาดสำราญ ย่านตาขาว กันตัง ปะเหลียน) นครศรีธรรมราช (ชะอวด) และสงขลา (รัตภูมิ)

- การปฏิบัติการปฏิบัติการฝนหลวง เพื่อเติมน้ำต้นทุนให้เขื่อนกักเก็บน้ำ ทำให้มีฝนตกบริเวณพื้นที่ลุ่มรับน้ำ เขื่อนแก่งกระจาน (เพชรบุรี) เขื่อนปราณบุรี (ประจวบคีรีขันธ์) และอ่างเก็บน้ำขนาดกลาง/เล็ก จำนวน 7 อ่าง

- ปฏิบัติการตัดแปรสภาพอากาศ ในพื้นที่ประสบปัญหาหมอกควันและฝุ่นละอองขนาดเล็ก PM2.5 บริเวณจังหวัดเชียงใหม่ และพื้นที่ภาคเหนือ

## สรุปผลรวมปฏิบัติการตั้งแต่เริ่มตั้งหน่วยปฏิบัติการฝนหลวง (ตั้งแต่วันที่ 1 เมษายน – 8 เมษายน 2569)

การปฏิบัติการฝนหลวง (ภารกิจป้องกันและแก้ไขปัญหภัยแล้งและเติมน้ำต้นทุนให้เขื่อนกักเก็บน้ำ) ขึ้นปฏิบัติการ 33 วัน จำนวน 233 เที่ยวบิน (314:15 ชั่วโมงบิน) ปริมาณการใช้สารฝนหลวง 201.70 ตัน ปฏิบัติการช่วยเหลือพื้นที่การเกษตร 26 จังหวัด ได้แก่ จังหวัดอุทัยธานี สุพรรณบุรี ฉะเชิงเทรา นครสวรรค์ กาญจนบุรี ชัยนาท จันทบุรี สระแก้ว ชลบุรี ตราน เพชรบุรี ประจวบคีรีขันธ์ ตรัง ชุมพร นครศรีธรรมราช พังงา กระบี่ สตูล ระนอง ยะลา นราธิวาส สงขลา พัทลุง ราชบุรี ปัตตานี และสุราษฎร์ธานี ปฏิบัติการเติมน้ำพื้นที่ลุ่มรับน้ำกักเก็บน้ำ ขนาดใหญ่ 9 แห่ง และอ่างขนาดกลาง/เล็ก 28 แห่ง

## 7. สถานการณ์ศัตรูพืชระบาด (ข้อมูล ณ วันที่ 25 มี.ค. 69)

ชนิดพืช	ศัตรูพืช	สถานการณ์	การดำเนินงาน
ข้าว	1. หนอนห่อใบข้าว 2. เพลี้ยกระโดดสีน้ำตาล 3. เพลี้ยไฟ 4. โรคไหม้ข้าว 5. หนอนกอข้าว 6. โรคขอบใบแห้ง 7. โรคใบสีส้ม 8. โรคใบขีดสีน้ำตาล 9. เพลี้ยจักจั่นสีเขียว	พื้นที่ระบาด 3 จังหวัด (พิจิตร หนองคาย และยะลา) จำนวน 66 ไร่ พื้นที่ระบาดลดลง 463 ไร่ พื้นที่ระบาด 6 จังหวัด (เพชรบูรณ์ อุตรดิตถ์ ชัยภูมิ ขอนแก่น สุรินทร์ และลพบุรี) จำนวน 171 ไร่ การระบาดเพิ่มขึ้น 96 ไร่ พื้นที่ระบาด 2 จังหวัด (ปราจีนบุรี และเพชรบูรณ์) จำนวน 21 ไร่ การระบาดคงที่ พื้นที่ระบาด 11 จังหวัด (นครสวรรค์ สุโขทัย ขอนแก่น ชัยภูมิ บุรีรัมย์ ร้อยเอ็ด สกลนคร หนองคาย ชัยนาท ชลบุรี และราชบุรี) จำนวน 475 ไร่ การระบาดลดลง 7 ไร่ พื้นที่ระบาด 5 จังหวัด (กาฬสินธุ์ ขอนแก่น บุรีรัมย์ สกลนคร และยะลา) จำนวน 19 ไร่ การระบาดคงที่ พื้นที่ระบาด 3 จังหวัด (กำแพงเพชร บุรีรัมย์ และสงขลา) จำนวน 48 ไร่ การระบาดลดลง 1 ไร่ พื้นที่ระบาด 1 จังหวัด (กาฬสินธุ์) จำนวน 9 ไร่ การระบาดคงที่ พื้นที่ระบาด 4 จังหวัด (บุรีรัมย์ ร้อยเอ็ด สกลนคร และอุบลราชธานี) จำนวน 40 ไร่ การระบาดคงที่ พื้นที่ระบาด 1 จังหวัด (กาฬสินธุ์) จำนวน 3 ไร่ พื้นที่ระบาดคงที่	- หมั่นสำรวจแปลงนาอย่างสม่ำเสมอ กำจัดพืชอาศัย และเมื่อตรวจพบผีเสื้อหนอนห่อใบข้าว และพบใบข้าวถูกทำลายในข้าวอายุ 15-40 วัน ให้ใช้สารฆ่าแมลงประเภทดูดซึม - ควบคุมระดับน้ำในนาข้าว แบบเปียกสลับแห้ง เมื่อตรวจพบเพลี้ยกระโดดสีน้ำตาลตัวเต็มวัย ให้ใช้สารกำจัดแมลง - กำจัดวัชพืชในนาข้าว เมื่อตรวจพบเพลี้ยไฟตัวเต็มวัยให้หว่านปุ๋ยยูเรียเพื่อเร่งการเจริญเติบโตของต้นข้าว - ถ้าพบอาการของโรคไหม้ข้าวแนะนำให้ใช้ชีวภัณฑ์ ดังนี้ ฟันเชื้อบีเอส (บาซิลลัส ซับทีลีส) อัตราตามคำแนะนำในฉลาก ฟันเชื้อราไตรโคเดอร์มา อัตรา 1 กิโลกรัม/น้ำ 200 ลิตร - เผาตอซังหลังการเก็บเกี่ยว ไช้ น้ำท่วมและไถดินเพื่อทำลายหนอนและดักแด้ของหนอนกอข้าวที่อยู่ตามตอซัง - ใช้ชีวภัณฑ์ในการป้องกันการเกิดโรค เช่น เชื้อบีเอส (บาซิลลัส ซับทีลีส) หากพบอาการของโรครุนแรงให้พ่นทุก 7 วัน เมื่อเริ่มพบอาการของโรคบนใบข้าว แนะนำให้ใช้สารป้องกันกำจัดโรคพืช - กำจัดวัชพืช และพืชอาศัยของเชื้อไวรัสและแมลงพาหะนำโรค ใช้สารป้องกันกำจัดแมลงพาหะ - สามารถลดความรุนแรงของโรค โดยใช้ปุ๋ยโปแตสเซียมคลอไรด์ หากพบโรคระบาดของโรครุนแรงในระยะแตกกอ ให้ฉีดพ่นด้วยสารป้องกันกำจัดเชื้อรา - ใช้แสงไฟล่อแมลงและทำลายเมื่อมีการระบาดรุนแรง ปลุกข้าวพร้อม ๆ กัน และปล่อยพื้นนาว่างไว้ระยะหนึ่งเพื่อตัดวงจรชีวิตของแมลง
มะพร้าว	1. ดั้วแรด	พื้นที่ระบาด 29 จังหวัด (พิจิตร ขอนแก่น ตราน นครราชสีมา บุรีรัมย์ ร้อยเอ็ด อุบลราชธานี กรุงเทพมหานคร จันทบุรี ฉะเชิงเทรา ชลบุรี	- ตัดทะลายและช่อดอกมะพร้าวที่ไร่สีขามะพร้าวเข้าทำลายนำไปเผาทำลายนอกแปลง ให้เน้นพ่นสารฆ่าไรในระยะมะพร้าวติดจั่นจนถึงระยะผลขนาดเล็ก ห่างกันประมาณ

ชนิดพืช	ศัตรูพืช	สถานการณ์	การดำเนินงาน
	<p>2. หนอนหัวดำ</p> <p>3. แมลงค้ำหนาม</p> <p>4. โรสี้ขามะพร้าว</p> <p>5. ดั้วงวง</p>	<p>ระยอง สมุทรปราการ กาญจนบุรี นครปฐม ประจวบคีรีขันธ์ เพชรบุรี ราชบุรี สมุทรสงคราม สมุทรสาคร กระบี่ ชุมพร นครศรีธรรมราช พังงา ภูเก็ต ระนอง สงขลา สตูล และสุราษฎร์ธานี) จำนวน 6,312 ไร่ การระบาดเพิ่มขึ้น 47 ไร่ พื้นที่ระบาด 40 จังหวัด (พิจิตร เพชรบูรณ์ สุโขทัย กาฬสินธุ์ ขอนแก่น นครพนม นครราชสีมา บุรีรัมย์ ยโสธร ร้อยเอ็ด สกลนคร สุรินทร์ หนองคาย อ่างนาจเจริญ อุตรธานี อุบลราชธานี ชัยนาท กรุงเทพมหานคร จันทบุรี ฉะเชิงเทรา ชลบุรี ตราด ระยอง สมุทรปราการ สระแก้ว กาญจนบุรี ประจวบคีรีขันธ์ เพชรบุรี ราชบุรี สมุทรสงคราม สมุทรสาคร กระบี่ ชุมพร นครศรีธรรมราช ปัตตานี พังงา ภูเก็ต สงขลา สตูล และสุราษฎร์ธานี) จำนวน 27,893 ไร่ การระบาดเพิ่มขึ้น 36 ไร่ พื้นที่ระบาด 26 จังหวัด (เพชรบูรณ์ นครพนม นครราชสีมา บุรีรัมย์ ร้อยเอ็ด อุตรธานี จันทบุรี อุบลราชธานี กรุงเทพมหานคร ฉะเชิงเทรา ชลบุรี ตราด ระยอง สมุทรปราการ ประจวบคีรีขันธ์ เพชรบุรี สมุทรสงคราม กระบี่ ชุมพร ตรัง พังงา นครศรีธรรมราช ภูเก็ต สงขลา สตูล และสุราษฎร์ธานี) จำนวน 6,380 ไร่ การระบาดเพิ่มขึ้น 22 ไร่ พื้นที่ระบาด 20 จังหวัด (กาฬสินธุ์ ขอนแก่น ตราด นครราชสีมา บุรีรัมย์ กรุงเทพมหานคร ชัยนาท จันทบุรี ฉะเชิงเทรา ชลบุรี สมุทรปราการ สระแก้ว นครปฐม ประจวบคีรีขันธ์ เพชรบุรี สมุทรสงคราม สมุทรสาคร ชุมพร นครศรีธรรมราช และสงขลา) จำนวน 928 ไร่ การระบาดเพิ่มขึ้น 13 ไร่ พื้นที่ระบาด 19 จังหวัด (กาฬสินธุ์ ขอนแก่น นครราชสีมา บุรีรัมย์ ร้อยเอ็ด กรุงเทพมหานคร จันทบุรี ฉะเชิงเทรา ชลบุรี ตราด ระยอง พังงา ประจวบคีรีขันธ์ เพชรบุรี ราชบุรี สมุทรสงคราม สมุทรสาคร นครศรีธรรมราช และสุราษฎร์ธานี) จำนวน 721 ไร่ การระบาดเพิ่มขึ้น 30 ไร่</p>	<p>1 สัปดาห์ ควรใช้สารเคมีตามคำแนะนำของกรมวิชาการเกษตร โดยเลือกสารชนิดใดชนิดหนึ่ง ผสมน้ำ 20 ลิตร พ่นทุก 7 วัน</p> <ul style="list-style-type: none"> <li>- ปลอ่ยแตนเบียนบราคอน เพื่อควบคุมระยะหนอนของ หนอนหัวดำ หรือปลอ่ยแตนเบียนไซทริโครแกรมมา เพื่อควบคุมระยะไข่ของหนอนหัวดำ ใช้สารเคมีอิมามิกติน-เบนโซเอท โดยมะพร้าวที่มีความสูงมากกว่า 12 เมตร ฉีดเข้าลำต้น และมะพร้าวที่มีความสูงน้อยกว่า 12 เมตร เช่น มะพร้าว น้ำหอม มะพร้าว กะทิ และมะพร้าวที่ทำน้ำตาลให้ใช้วิธีการพ่นสารทางใบ</li> <li>- ตัดยอดมะพร้าวที่ถูกหนอนและตัวเต็มวัยของแมลงค้ำหนาม กัดกินไปเผาทำลาย ปลอ่ยแตนเบียนอะซีโคเดส ควบคุม หนอนแมลงค้ำหนามมะพร้าว หรือแตนเบียนเตตระสติคัส ควบคุมด้กแต่แมลงค้ำหนามมะพร้าว และอนุรักษศัตรูธรรมชาติ เช่น แมลงหางหนีบ</li> <li>- ใช้ตาข่ายดักจับด้วงวงในระยะตัวเต็มวัยมาทำลาย ทำกองล่อ โดยใช้เชื้อราเมตาไรเซียม เพื่อกำจัดด้วงวงในระยะหนอน และด้กแต่ ใช้น้ำมันหล่อลื่นเครื่องยนต์ที่ใช้แล้ว หรือชั้นผสมกับน้ำมันยาง ทาบริเวณแผลโคนต้นหรือลำต้นมะพร้าว เพื่อป้องกันการวางไข่ของด้วงวงมะพร้าว</li> <li>- ใช้กับดักฟีโรโมนล่อด้วงแรดในระยะตัวเต็มวัยมาทำลาย ใช้ตาข่ายหรือแหจับปลามาซึ่งวางทิศทางลมดักจับด้วงแรด ในระยะตัวเต็มวัยมาทำลาย ทำกองล่อโดยใช้เชื้อรา เมตาไรเซียม อัตรา 800 กรัม/กองล่อ ผสมกับปุ๋ยคอกและ มะพร้าวสับ อัตราส่วน 0.5 : 1 เพื่อกำจัดด้วงแรดในระยะ หนอนและด้กแต่ หากพบการระบาดรุนแรงใช้สารเคมี ตามคำแนะนำของกรมวิชาการเกษตร ดังนี้ โคอะซิโนน 60% EC อัตรา 80 มิลลิลิตร/น้ำ 20 ลิตร ราดบริเวณ คอมะพร้าวตั้งแต่โคนยอดอ่อนลงมาให้เปียก</li> </ul>
<p>ปาล์ม น้ำมัน</p>	<p>1. หนอนปลอกเล็ก</p> <p>2. หนอนหัวดำ</p> <p>3. ดั้วงแรด</p> <p>4. ดั้วงทูลาบ</p>	<p>พื้นที่ระบาด 7 จังหวัด (พิจิตร ชลบุรี ระยอง กระบี่ ชุมพร นครศรีธรรมราช และสุราษฎร์ธานี) จำนวน 746 ไร่ การระบาดเพิ่มขึ้น 3 ไร่</p> <p>พื้นที่ระบาด 5 จังหวัด (สกลนคร จันทบุรี ฉะเชิงเทรา ชลบุรี และนครศรีธรรมราช) จำนวน 432 ไร่ การระบาดคงที่</p> <p>พื้นที่ระบาด 15 จังหวัด (ร้อยเอ็ด สระบุรี จันทบุรี ฉะเชิงเทรา ชลบุรี ระยอง กระบี่ ชุมพร ตรัง พังงา นครศรีธรรมราช ระนอง สงขลา สตูล และสุราษฎร์ธานี) จำนวน 1,133 ไร่ การระบาดเพิ่มขึ้น 94 ไร่</p> <p>พื้นที่ระบาด 9 จังหวัด (จันทบุรี ตราด กระบี่ ชุมพร ตรัง นครศรีธรรมราช นราธิวาส สงขลา และสุราษฎร์ธานี) จำนวน 346 ไร่ การระบาดลดลง 16 ไร่</p>	<ul style="list-style-type: none"> <li>- พ่นเชื้อบีที (Bacillus thuringiensis) พ่นให้ทั่วบริเวณ ใต้ใบและต้องพ่นในช่วงเช้าหรือเย็น เพื่อหลีกเลี่ยงแสงยูวี ที่จะทำลายเชื้อบีที และพ่นติดต่อกัน</li> <li>- ปลอ่ยแตนเบียนบราคอน (Bracon hebetor) เพื่อควบคุม ระยะหนอนของหนอนหัวดำ</li> <li>- ใช้กับดักฟีโรโมน และใช้ตาข่ายดักจับด้วงแรดในระยะ ตัวเต็มวัยมาทำลาย และทำกองล่อโดยใช้เชื้อราเมตาไรเซียม เพื่อกำจัดในระยะด้กแต่ และระยะตัวหนอนและด้กแต่</li> <li>- หมั่นทำความสะอาดบริเวณคอปาล์มน้ำมัน และบริเวณ โคนทางใบอย่างสม่ำเสมอ ใช้สารฆ่าแมลงประเภท Carbaryl เช่น เซฟวิน อัตรา 40 กรัม/น้ำ 20 ลิตร หรือคาร์โบซัลแฟน อัตรา 40 มิลลิลิตร/น้ำ 20 ลิตร พ่นให้ทั่วทรงพุ่ม ทุก 7 - 10 วัน ในตอนเย็นก่อนค่ำ</li> </ul>

ชนิดพืช	ศัตรูพืช	สถานการณ์	การดำเนินงาน
	5. โรคลำต้นเน่า 6. โรคทะลายเน่า 7. โรคใบจุด 8. โรคใบจุดสาหร่าย	พื้นที่ระบาด 11 จังหวัด (กระบี่ ชุมพร จันทบุรี ระยอง ประจวบคีรีขันธ์ ตรัง นครศรีธรรมราช พังงา สงขลา สตูล และสุราษฎร์ธานี) จำนวน 11,308 ไร่ การระบาดเพิ่มขึ้น 52 ไร่ พื้นที่ระบาด 6 จังหวัด (ตราด ยะลา สระแก้ว ชุมพร นครศรีธรรมราช และสุราษฎร์ธานี) จำนวน 1,058 ไร่ การระบาดคงที่ พื้นที่ระบาด 6 จังหวัด (ชุมพร นครศรีธรรมราช นราธิวาส ยะลา สงขลา และสุราษฎร์ธานี) จำนวน 115 ไร่ การระบาดลดลง 1 ไร่ พื้นที่ระบาด 9 จังหวัด (กระบี่ ตรัง สุราษฎร์ธานี พังงา นราธิวาส ชุมพร นครศรีธรรมราช และยะลา) จำนวน 4,085 ไร่ การระบาดลดลง 16 ไร่	- กำจัดวัชพืชหรือพืชอาศัยอื่น ๆ เพื่อลดการสะสมของเชื้อในธรรมชาติ และใช้เชื้อราไตรโคเดอร์มาหรือฉีดพ่นบริเวณรอบโคนต้นและโดยรอบอย่างสม่ำเสมอ - ตัดแต่งทางใบปาล์มน้ำมัน ซอดดอกที่ฝ่อ และทะลายที่พบเป็นโรค แยกต้นกล้าที่เป็นโรคใบจุดออกจากแปลงตัดแต่งใบที่เป็นโรคใบจุดนำออกไปเผาทำลายนอกแปลง - ตัดทางใบที่ถูกทำลายแล้วนำไปเผาทันที เก็บเศษซากพืช นำออกไปทำลายทิ้งนอกแปลง เพื่อไม่ให้เป็นแหล่งแพร่พันธุ์ ปลอຍแดนเปียนบราคอน (Bracon hebetor) เพื่อควบคุมระยะหนอนของหนอนหัวดำ - ตัดทางใบปาล์มน้ำมันที่เป็นโรคใบจุดสาหร่าย นำไปเผาทำลายนอกแปลง และหากพบการระบาดรุนแรงให้ใช้สารเคมีคอปเปอร์ออกซีคลอไรด์ อัตรา 50 กรัม/น้ำ 20 ลิตร
ยางพารา	1. โรคครากขาว 2. โรคใบร่วงชนิดใหม่ ของยางพารา 3. โรคใบร่วงยางพารา 4. โรคหน้ายางแห้ง 5. โรคใบจุดนูน 6. โรคคราแป้ง	พื้นที่ระบาด 6 จังหวัด (ตราด กระบี่ ชุมพร ตรัง นครศรีธรรมราช และสุราษฎร์ธานี) จำนวน 1,636 ไร่ การระบาดเพิ่มขึ้น 2 ไร่ พื้นที่ระบาด 15 จังหวัด (น่าน แพร่ สุโขทัย นครพนม บึงกาฬ เลยหนองคาย อุดรธานี กาญจนบุรี กระบี่ นราธิวาส ปัตตานี ยะลา สงขลา และสตูล) จำนวน 1,123,938 ไร่ การระบาดลดลง 312,187 ไร่ พื้นที่ระบาด 7 จังหวัด (สุโขทัย หนองคาย ตราด ชุมพร พังงา ระนอง และสุราษฎร์ธานี) จำนวน 1,051 ไร่ การระบาดคงที่ พื้นที่ระบาด 5 จังหวัด (สกลนคร ตราด ชุมพร ตรัง และสุราษฎร์ธานี) จำนวน 6,053 ไร่ การระบาดลดลง 1 ไร่ พื้นที่ระบาด 1 จังหวัด (หนองคาย) จำนวน 1,791 ไร่ การระบาดคงที่ พื้นที่ระบาด 3 จังหวัด (สกลนคร ตรัง และสตูล) จำนวน 147 ไร่ การระบาดเพิ่มขึ้น 79 ไร่	- คำแนะนำวิธีการป้องกันกำจัดโรคครากขาว โดยการขุดคู ล้อมบริเวณต้นที่เป็นโรคขนาดคูกว้าง 30 ซม. ลึก 60 ซม. ไปทางหัวและท้ายในแถวเดียวกันข้างละ 2 ต้น - ส่งเสริมให้เกษตรกรใช้เชื้อราไตรโคเดอร์มา - หากพบการระบาดของโรคใบร่วงชนิดใหม่ของยางพารา รุนแรง ใช้สารเคมีป้องกันกำจัดเชื้อรา - เมื่อสังเกตพบความผิดปกติในการให้น้ำยางของต้นยาง ควรหยุดกรีต 3-6 เดือน แล้วบำรุงใส่ปุ๋ยต้นยาง หรือจนกระทั่ง น้ำยางไหลเป็นปกติเมื่อทำการทดสอบ - เมื่อพบอาการโรคเป็นรอยบุ๋มเพียงเล็กน้อย ใช้สารเคมี ป้องกันกำจัดเชื้อราทาบริเวณที่ถูกทำลาย เพื่อรักษาโรค - เมื่อสังเกตพบความผิดปกติในการให้น้ำยางของต้นยาง เช่น ต้นยางไหลนานผิดปกติและน้ำยางจางลง หรือน้ำยางหยุดไหลเร็ว หรือน้ำยางหยุดไหลเป็นช่วง ๆ บนหน้ากรีต ควรหยุดกรีต 3 - 6 เดือน แล้วบำรุงใส่ปุ๋ยต้นยาง - ใส่ปุ๋ยเคมีในช่วงปลายฤดูฝนตามคำแนะนำ เพื่อให้ใบที่ผลิ ออกมาใหม่สมบูรณ์และแก่เร็ว พื้นระยะอ่อนแอดต่อการเข้าทำลายของเชื้อ
กาแฟ	1. หนอนกาแฟสีแดง 2. หนอนเจาะกิ่ง 3. มอดเจาะผลกาแฟ	พื้นที่ระบาด 2 จังหวัด (เชียงใหม่ และตาก) จำนวน 178 ไร่ การระบาดเพิ่มขึ้น 69 ไร่ พื้นที่ระบาด 2 จังหวัด (เชียงใหม่ และตาก) จำนวน 158 ไร่ การระบาดคงที่ พื้นที่ระบาด 5 จังหวัด (เชียงใหม่ แม่ฮ่องสอน ตาก ชุมพร และสงขลา) จำนวน 406 ไร่ การระบาดเพิ่มขึ้น 2 ไร่	- หากพบการเข้าทำลายของหนอนกาแฟสีแดง/หนอนเจาะกิ่ง ให้ตัดกิ่งและลำต้นออกไปเผาทำลายนอกแปลง และฉีดพ่น สารฆ่าแมลงเพนิโตรไซออน - วางกับดักสารล่อมอดเจาะผลกาแฟ (เมทิลแอลกอฮอล์ : เอทิลแอลกอฮอล์ อัตรา 1 : 1) เต็มสารล่อทุก ๆ 2 สัปดาห์ ใช้เชื้อราชีวเวเรีย DOA B18 ผสมสารจับใบฉีดพ่นอย่างน้อย เดือนละ 1 ครั้ง
มันสำปะหลัง	1. โรคใบด่าง มันสำปะหลัง	พื้นที่ระบาด 35 จังหวัด (กำแพงเพชร นครสวรรค์ น่าน พิจิตร เพชรบูรณ์ สุโขทัย อุทัยธานี กาฬสินธุ์ ขอนแก่น ชัยภูมิ นครราชสีมา บุรีรัมย์ มหาสารคาม มุกดาหาร ยโสธร ร้อยเอ็ด สกลนคร สุรินทร์ หนองบัวลำภู อ่างนาจเจริญ อุดรธานี อุบลราชธานี ชัยนาท ลพบุรี สระบุรี จันทบุรี ฉะเชิงเทรา ชลบุรี ปราจีนบุรี ระยอง สระแก้ว กาญจนบุรี เพชรบุรี ราชบุรี และสุพรรณบุรี) จำนวน 794,502 ไร่ การระบาดลดลง 14,065 ไร่	- ให้ไถและพรวนดิน และใช้ท่อนพันธุ์ที่สะอาด ทำลาย ต้นมันสำปะหลังที่แสดงอาการของโรคใบด่าง - ให้หลีกเลี่ยงการปลูกมันสำปะหลังในช่วงฤดูแล้ง หรือ ฝนทิ้งช่วงเป็นระยะเวลานาน - ไม่ใช้ท่อนพันธุ์จากแหล่งที่พบการระบาดของโรค ทำลาย ต้นมันสำปะหลังที่แสดงอาการ - ขุดหรือถอนต้นที่เป็นโรคไปทำลายนอกแปลง หลีกเลี่ยง

ชนิดพืช	ศัตรูพืช	สถานการณ์	การดำเนินงาน
	2. เพลี้ยแป้ง มันสำปะหลัง	พื้นที่ระบาด 13 จังหวัด (ขอนแก่น บุรีรัมย์ มุกดาหาร ยโสธร ศรีสะเกษ สกลนคร อุดรธานี อุบลราชธานี จันทบุรี ชลบุรี ระยอง สระแก้ว และกาญจนบุรี) จำนวน 2,656 ไร่ การระบาดลดลง 421 ไร่	การขนย้ายท่อนพันธุ์จากแหล่งที่มีโรคไปสู่แหล่งที่ยังไม่เคยมีการระบาดและกำจัดวัชพืชที่แหล่งพักเชื้อ - ควบคุมการระบาดของเพลี้ยแป้งไม่ให้แพร่จากท่อนพันธุ์ก่อนปลูกควรแช่ท่อนพันธุ์ด้วยเมทาแลกซิล หรือฟอสฟิธิล-อะลูมิเนียม
	3. โรคริโคนเน่าหัวเน่า	พื้นที่ระบาด 2 จังหวัด (ตาก และเพชรบูรณ์) จำนวน 190 ไร่ การระบาดลดลง 10 ไร่	- โรคริโคนเน่า แนะนำใช้พันธุ์ต้านทาน หรือพันธุ์ที่ทนทานต่อโรคริโคนเน่า ในพื้นที่ที่มีโรคริโคนเน่ารุนแรงให้ปลูกพืชหมุนเวียนอายุสั้น เพื่อลดประชากรเชื้อโรคริโคนเน่า การใช้สารเคมีเป็นทางเลือกสุดท้าย ควรใช้สารเคมีที่มีองค์ประกอบเป็นพวกทองแดง
	4. โรครุ้มแจ้	พื้นที่ระบาด 13 จังหวัด (กำแพงเพชร กาฬสินธุ์ นครราชสีมา มุกดาหาร สกลนคร หนองบัวลำภู อุดรธานี จันทบุรี ชลบุรี ระยอง สระแก้ว กาญจนบุรี และราชบุรี) จำนวน 9,284 ไร่ การระบาดเพิ่มขึ้น 1,470 ไร่	- ใช้วิธีเขตกรรม เช่น การไถตากดิน ช่วยกำจัดตัวหนอนและดักด้วในดิน การเก็บเศษซากพืชอาหาร เพื่อลดแหล่งอาหาร
	5. ไรแดงมันสำปะหลัง	พื้นที่ระบาด 13 จังหวัด (อุทัยธานี กาฬสินธุ์ ขอนแก่น นครราชสีมา บุรีรัมย์ มหาสารคาม มุกดาหาร ยโสธร สกลนคร สุรินทร์ อุดรธานี ชลบุรี และกาญจนบุรี) จำนวน 38,940 ไร่ การระบาดเพิ่มขึ้น 3 ไร่	สามารถช่วยลดประชากรและการขยายพันธุ์ได้ ถ้าในระยะหนอนขนาดเล็กและพบการระบาดน้อย พันธุ์สารชีวภัณฑ์ ดังนี้ เชื้อแบคทีเรีย บาซิลลัส ทูริงเยนซิส อัตรา 80 กรัม หรือ มล./น้ำ 20 ลิตร เชื้อไวรัส วอลโวโพลีอีโคโรไวรัส หรือ เอ็นพีวี หนอนกระทู้หอม อัตรา 20-30 มล./น้ำ 20 ลิตร โดยพ่นทุก 7 วัน
	6. โรคริโคนเน่า	พื้นที่ระบาด 2 จังหวัด (ชัยนาท และสกลนคร) จำนวน 292 ไร่ พื้นที่ระบาดคงที่	
	7. เพลี้ยหอยเกล็ด	พื้นที่ระบาด 6 จังหวัด (กาฬสินธุ์ บุรีรัมย์ ยโสธร สกลนคร จันทบุรี และชลบุรี) จำนวน 527 ไร่ การระบาดเพิ่มขึ้น 519 ไร่	
ข้าวโพด เลี้ยงสัตว์	1. หนอนกระทู้ข้าวโพด ลายจุด (fall armyworm)	พื้นที่ระบาด 10 จังหวัด (เชียงใหม่ เพชรบูรณ์ กาฬสินธุ์ ขอนแก่น นครราชสีมา จันทบุรี ชลบุรี สระแก้ว ยะลา และสตูล) จำนวน 5,840 ไร่ การระบาดเพิ่มขึ้น 5,640 ไร่	- ควบคุมการระบาดของหนอนกระทู้ข้าวโพดลายจุด (FAW) แนะนำเกษตรกรหมั่นสำรวจแปลงอย่างสม่ำเสมอ เก็บกลุ่มไข่หรือตัวหนอนทำลายทิ้งนอกแปลง
สับปะรด	1. โรคริโคนเน่า	พื้นที่ระบาด 3 จังหวัด (ประจวบคีรีขันธ์ ตราด และราชบุรี) จำนวน 244 ไร่ การระบาดคงที่	- ทำความสะอาดแปลง การเตรียมดิน ควรตัดต้นและป็นตอเก่า สับปะรดทิ้งไว้ 2-3 เดือน พร้อมทั้งเก็บซากต้นสับปะรดทำลาย
อ้อย	1. หนอนกออ้อย	พื้นที่ระบาด 6 จังหวัด (บุรีรัมย์ อุทัยธานี กาฬสินธุ์ นครราชสีมา อุดรธานี และชลบุรี) จำนวน 1,190 ไร่ การระบาดลดลง 291 ไร่	- หนอนกออ้อย ควรให้น้ำเพื่อให้อ้อยแตกหน่อชดเชย ปลอ่ยแทนเป็นไนโตรเจนกรรมมา อัตรา 30,000 ตัว/ไร่/ครั้ง
	2. โรคริโคนเน่า	พื้นที่ระบาด 5 จังหวัด (กาฬสินธุ์ ขอนแก่น นครราชสีมา มหาสารคาม และอุดรธานี) จำนวน 16,642 ไร่ การระบาดลดลง 108 ไร่	- ใช้ส่วนขยายพันธุ์ที่ปราศจากโรค เช่น ต้นจากการเพาะเลี้ยงเนื้อเยื่อ หรือท่อนพันธุ์จากแหล่งปลูกที่ไม่มีการเกิดโรคริโคนเน่า หมั่นตรวจกำจัดวัชพืชในแปลงและรอบแปลงปลูก
	3. โรคริโคนเน่า	พื้นที่ระบาด 1 จังหวัด (อุทัยธานี) จำนวน 155 ไร่ การระบาดคงที่	- โรคริโคนเน่า ใช้เชื้อราไตรโคเดอร์มา อัตรา 1 กิโลกรัม ต่อน้ำ 20 ลิตร ผสมสารจับใบและฉีดพ่นในเวลาเย็น
	4. ตัวหนอนดียว	พื้นที่ระบาด 3 จังหวัด (ชัยภูมิ บุรีรัมย์ และขอนแก่น) จำนวน 16 ไร่ การระบาดคงที่	
ทุเรียน	1. เพลี้ยแป้ง	พื้นที่ระบาด 10 จังหวัด (ตาก จันทบุรี ตรัง ตราด ระยอง กระบี่ ชุมพร นครศรีธรรมราช ยะลา และสตูล) จำนวน 394 ไร่ การระบาดเพิ่มขึ้น 3 ไร่	- เมื่อพบระบาดเพลี้ยแป้งเพียงเล็กน้อยให้ตัดหรือเด็ด ส่วนที่ถูกทำลายไปทิ้งนอกแปลง สารฆ่าแมลงที่ได้ผลในการควบคุมเพลี้ยแป้ง คือ คาร์บาริล อัตรา 50 กรัม/น้ำ 20 ลิตร โดยพ่นสารเฉพาะต้นที่พบเพลี้ยแป้งทำลาย
	2. เพลี้ยไฟ	พื้นที่ระบาด 12 จังหวัด (จันทบุรี ตราด ระยอง กระบี่ ชุมพร นครศรีธรรมราช พังงา ยะลา ระนอง สงขลา สตูล และสุราษฎร์ธานี) จำนวน 1,471 ไร่ การระบาดเพิ่มขึ้น 29 ไร่	- เมื่อพบเพลี้ยไฟระบาดรุนแรงให้ใช้สารกำจัดแมลง ได้แก่ อิมิดาโคลพริด ฟิโพรนิล หรือคาร์โบซัลเฟน เลือกใช้สารผสมน้ำ 20 ลิตร
	3. เพลี้ยไก่แจ้	พื้นที่ระบาด 11 จังหวัด (จันทบุรี ตราด กระบี่ ชุมพร ตรัง นครศรีธรรมราช นราธิวาส พังงา พัทลุง ยะลา และสุราษฎร์ธานี) จำนวน 1,194 ไร่ การระบาดเพิ่มขึ้น 28 ไร่	- เมื่อพบเพลี้ยไก่แจ้ระบาดรุนแรงให้ใช้สารกำจัดแมลง ได้แก่ ไทอามีทอกแซม/แลมบ์ดา-ไซฮาโลทริน ไทอามีทอกแซม อิมิดาโคลพริด หรือไดโนทีฟูแรน โดยเลือกใช้สารผสมน้ำ 20 ลิตร พ่นทุก 7-10 วัน ในช่วงระยะแตกใบอ่อน

ชนิดพืช	ศัตรูพืช	สถานการณ์	การดำเนินงาน
	4. หนอนเจาะผล	พื้นที่ระบาด 5 จังหวัด (จันทบุรี ตราด ระยอง ชุมพร และนราธิวาส) จำนวน 76 ไร่ การระบาดเพิ่มขึ้น 3 ไร่	- เมื่อพบไรแดงทุเรียนหรือไรแดงแอฟริกันระบาดรุนแรง ให้ใช้สารกำจัดแมลง ได้แก่ โพรพาร์โกด์ อัตรา 30 กรัม อะมิพราซ อัตรา 30 มล. หรือเฮกซีโทอะซอกซ์อัตรา 40 มล.
	5. เพลี้ยหอยเกล็ด	พื้นที่ระบาด 9 จังหวัด (จันทบุรี ยะลา สุราษฎร์ธานี ตราด ชุมพร กระบี่ นครศรีธรรมราช นราธิวาส และพังงา) จำนวน 414 ไร่ การระบาดเพิ่มขึ้น 6 ไร่	- โรครากเน่าโคนเน่า แนะนำให้ใช้เชื้อราไตรโคเดอร์มา - เมื่อพบการระบาดของโรคใบติดหรือใบไหม้มากควรพ่นสารป้องกันกำจัดโรคพืช เช่น เฮกซะโคนาโซล อัตรา 20 กรัม คอปเปอร์ออกซีคลอไรด์ อัตรา 30-50 กรัม เป็นต้น เลือกใช้สารชนิดใดชนิดหนึ่งพ่นทุก 7-10 วัน โดยพ่นที่ใบ
	6. ไรแดง	พื้นที่ระบาด 10 จังหวัด (จันทบุรี ตราด ระยอง กระบี่ ชุมพร นครศรีธรรมราช นราธิวาส ยะลา สงขลา และสุราษฎร์ธานี) จำนวน 1,458 ไร่ การระบาดเพิ่มขึ้น 69 ไร่	- เมื่อเริ่มพบอาการของโรคใบจุดสาหร่ายให้ตัดใบ หรือส่วนที่เป็นโรคนำไปทำลาย หากโรคงยังระบาดพ่นด้วยสารป้องกันกำจัดโรคพืช
	7. โรครากเน่าโคนเน่า	พื้นที่ระบาด 18 จังหวัด (ตาก นนทบุรี จันทบุรี ตราด ระยอง ประจวบคีรีขันธ์ กระบี่ ชุมพร ตรัง พังงา นครศรีธรรมราช นราธิวาส ปัตตานี ภูเก็ต ยะลา สงขลา สตูล และสุราษฎร์ธานี) จำนวน 4,271 ไร่ การระบาดลดลง 727 ไร่	- หากพบเพลี้ยหอยเกล็ดในปริมาณน้อยย่นใบใช้น้ำผสม ไวโตออยล์ อัตรา 20 มล./น้ำ 20 ลิตร พ่นให้ทั่วเมื่อระบาดรุนแรงให้ใช้สารกำจัดแมลงพ่นเฉพาะต้นที่พบ - เมื่อพบการเข้าทำลายของเพลี้ยจักจั่นฝอยระบาดรุนแรง ให้ใช้สารกำจัดแมลง เช่น คาร์โบซัลแฟน อัตรา 50 มล. หรือ ไซเพอร์เมทริน/ไพโซโลน อัตรา 40 มล. เป็นต้น โดยเลือกใช้ สารชนิดใดชนิดหนึ่งผสมน้ำ 20 ลิตร พ่นทุก 7-10 วัน
	8. โรคใบติดหรือใบไหม้	พื้นที่ระบาด 9 จังหวัด (นครราชสีมา จันทบุรี ตราด ชุมพร นครศรีธรรมราช นราธิวาส ยะลา สงขลา และสุราษฎร์ธานี) จำนวน 549 ไร่ การระบาดลดลง 30 ไร่	- เมื่อพบคราบราสีดํา พ่นด้วยน้ำเปล่าล้างคราบราสีดํา และสารเหนียวที่แมลงปากดูดขับถ่ายไว้ เพื่อลดปริมาณเชื้อ สาเหตุโรค และกำจัดวัชพืชในแปลง - ในฤดูฝนหมั่นสำรวจแปลงปลูกอย่างสม่ำเสมอ หากพบอาการของโรคราที่กิ่งให้ตัดและนำไปทำลายนอกแปลง และใช้สารป้องกันกำจัดโรคพืช คอปเปอร์ออกซีคลอไรด์ ผสมน้ำขุ่นๆ ทาบริเวณแผลที่ตัด
	9. โรคใบจุดสาหร่าย	พื้นที่ระบาด 12 จังหวัด (นครราชสีมา จันทบุรี ตราด ปราจีนบุรี ระยอง กระบี่ ชุมพร ตรัง นราธิวาส นครศรีธรรมราช ยะลา และสุราษฎร์ธานี) จำนวน 1,363 ไร่ การระบาดเพิ่มขึ้น 41 ไร่	- ห่อผลเพื่อป้องกันหนอนเจาะด้วยถุงพลาสติกสีขาวขุ่น เจาะรูที่บริเวณขอบล่างเพื่อให้หยดน้ำระบายออก และกำจัด ด้วยวิธีผสมผสาน โดยการพ่นสารฆ่าแมลง แลมบ์ดา-ไซฮาโลทริน
	10. เพลี้ยจักจั่นฝอย	พื้นที่ระบาด 11 จังหวัด (นครราชสีมา จันทบุรี ตราด ปราจีนบุรี ระยอง กระบี่ ชุมพร นครศรีธรรมราช ยะลา สงขลา และสุราษฎร์ธานี) จำนวน 978 ไร่ การระบาดเพิ่มขึ้น 233 ไร่	- มอดเจาะลำต้น ควรตัดและเผาทิ้ง สำหรับส่วนของต้น ทุเรียนที่ไม่สามารถตัดทิ้งได้
	11. โรคราดำ	พื้นที่ระบาด 5 จังหวัด (จันทบุรี ยะลา ตราด ชุมพร และพังงา) จำนวน 140 ไร่ การระบาดลดลง 3 ไร่	- หมั่นสำรวจแปลงสม่ำเสมอ โดยเฉพาะในระยะแตกใบอ่อน ให้เขย่ากิ่ง ตั๊กแตนคืบจะทิ้งตัวลงที่พื้นดิน สามารถจับ ทำลายได้ หรือใช้กับดักแสง ไฟล่อตัวเต็มวัยในช่วงกลางคืน
	12. โรคราสีชมพู	พื้นที่ระบาด 6 จังหวัด (จันทบุรี นครศรีธรรมราช ตราด ชุมพร สุราษฎร์ธานี และกระบี่) จำนวน 175 ไร่ การระบาดลดลง 11 ไร่	- หมั่นสำรวจแปลงเพาะปลูกอย่างสม่ำเสมอ โดยเฉพาะในช่วง ที่มีฝนตกชุก ตัดแต่งทรงพุ่มให้โปร่ง ไม่ให้รกทึบ และกำจัด วัชพืชในสวนเพื่อลดความชื้น หากพบการระบาดของเพียง เล็กน้อย ควรตัดส่วนที่เป็นโรคนำออกไปทำลายนอกสวน
	13. มอดเจาะลำต้น ทุเรียน	พื้นที่ระบาด 9 จังหวัด (จันทบุรี ตราด กระบี่ ชุมพร นครศรีธรรมราช นราธิวาส ยะลา ระนอง และ สุราษฎร์ธานี) จำนวน 196 ไร่ การระบาดเพิ่มขึ้น 1 ไร่	- พ่นสารเคมีป้องกันกำจัดโรคแอนแทรกโนส เช่น คาร์เบนดาซิม อัตรา 10-20 กรัม หรือไอโปรโดโธน 20-30 กรัม โดยเลือกใช้สาร ชนิดใดชนิดหนึ่งผสมน้ำ 20 ลิตร
	14. หนอนกินใบ	พื้นที่ระบาด 4 จังหวัด (สุรินทร์ จันทบุรี ชุมพร และตราด) จำนวน 230 ไร่ การระบาดลดลง 10 ไร่	- หมั่นตรวจตราผลทุเรียนในแปลงอย่างสม่ำเสมอ โดยเฉพาะ ในช่วงผลใกล้แก่ หากพบอาการผลเป็นจุดเน่า ควรทำการ ฉีดพ่นสารเคมี เช่น เมตาแลกซิล 25% WP หรือ เมตาแลก ซิลผสมแมนโคแซป หรือ ฟอสเอทิล อะลูมิเนียม 80% WP ให้ทั่วทั้งต้น ประมาณ 1-2 ครั้ง
	15. โรคกิ่งแห้ง	พื้นที่ระบาด 11 จังหวัด (สกลนคร จันทบุรี ตราด ปราจีนบุรี ระยอง ชุมพร นราธิวาส พังงา ยะลา สงขลา และสุราษฎร์ธานี) จำนวน 466 ไร่ การระบาดเพิ่มขึ้น 17 ไร่	
	16. โรคแอนแทรกโนส	พื้นที่ระบาด 5 จังหวัด (ชุมพร ยะลา จันทบุรี เพชรบูรณ์ และตรัง) จำนวน 466 ไร่ การระบาดคงที่	
	17. หนอนเจาะเมล็ด	พื้นที่ระบาด 3 จังหวัด (นครศรีธรรมราช นราธิวาส	

ชนิดพืช	ศัตรูพืช	สถานการณ์	การดำเนินงาน
	18. โรคผลเน่าทุเรียน	และยะลา) จำนวน 103 ไร่ การระบาดคงที่ พื้นที่ระบาด 2 จังหวัด (ชุมพร และจันทบุรี) จำนวน 11 ไร่ การระบาดคงที่	
เงาะ	1. เพลี้ยแป้ง 2. โรคนิวโรคสาหร่าย 3. หนอนคืบกินใบ 4. โรคราแป้ง 5. หนอนกินช่อดอก	พื้นที่ระบาด 3 จังหวัด (ตาก นครศรีธรรมราช และระยอง) จำนวน 248 ไร่ การระบาดเพิ่มขึ้น 4 ไร่ พื้นที่ระบาด 2 จังหวัด (จันทบุรี และนราธิวาส) จำนวน 216 ไร่ การระบาดลดลง 5 ไร่ พื้นที่ระบาด 1 จังหวัด (จันทบุรี) จำนวน 171 ไร่ การระบาดลดลง 3 ไร่ พื้นที่ระบาด 2 จังหวัด (จันทบุรี และตาก) จำนวน 105 ไร่ การระบาดลดลง 2 ไร่ พื้นที่ระบาด 1 จังหวัด (จันทบุรี) จำนวน 32 ไร่ การระบาดเพิ่มขึ้น 32 ไร่	- ตัดแต่งกิ่งเงาะ จากนั้นให้ใช้เศษผ้าชุบน้ำมันเครื่อง ผูกรอบโคนต้น เพื่อป้องกันมดและเพลี้ยแป้ง - ตัดส่วนที่พบโรคใบจุดสาหร่ายเก็บไปเผาทำลาย และตัดแต่งทรงพุ่มให้โปร่ง แนะนำให้ใช้สารเคมีคอปเปอร์ออกซิคลอไรด์ - หมั่นสำรวจและสังเกตถ้าพบหนอนคืบกินใบ ให้เกษตรกรพ่นด้วยสารฆ่าแมลง คาร์บาริล อัตรา 60 กรัม/น้ำ 20 ลิตร - โรคราแป้ง ให้เก็บผลที่เป็นโรค ใบแห้ง กิ่งแห้งที่ร่วงหล่นนำไปเผาทำลายนอกแปลง ในแตกช่วงใบอ่อนและเริ่มติดผล
มังคุด	1. เพลี้ยไฟ 2. หนอนกินใบ 3. หนอนขอนใบ 4. โรคนิวโรค 5. โรคนิวโรคสาหร่าย 6. โรคแอนแทรกโนส 7. โรคนิวโรคและขอบใบแห้ง	พื้นที่ระบาด 7 จังหวัด (จันทบุรี ตรัง ระยอง ชุมพร นครศรีธรรมราช ระนอง และพังงา) จำนวน 364 ไร่ การระบาดเพิ่มขึ้น 8 ไร่ พื้นที่ระบาด 7 จังหวัด (จันทบุรี ระยอง ชุมพร นครศรีธรรมราช พังงา ยะลา และระนอง) จำนวน 613 ไร่ การระบาดเพิ่มขึ้น 4 ไร่ พื้นที่ระบาด 3 จังหวัด (จันทบุรี ชุมพร และระยอง) จำนวน 340 ไร่ การระบาดเพิ่มขึ้น 20 ไร่ พื้นที่ระบาด 4 จังหวัด (จันทบุรี นครศรีธรรมราช พังงา และชุมพร) จำนวน 251 ไร่ การระบาดเพิ่มขึ้น 1 ไร่ พื้นที่ระบาด 6 จังหวัด (จันทบุรี ชุมพร พังงา ตรัง นครศรีธรรมราช นราธิวาส และ) จำนวน 538 ไร่ การระบาดเพิ่มขึ้น 2 ไร่ พื้นที่ระบาด 2 จังหวัด (ชุมพร และนครศรีธรรมราช) จำนวน 41 ไร่ การระบาดเพิ่มขึ้น 41 ไร่ พื้นที่ระบาด 4 จังหวัด (จันทบุรี ระยอง ชุมพร และพังงา) จำนวน 35 ไร่ การระบาดเพิ่มขึ้น 5 ไร่	- การป้องกันกำจัดเพลี้ยไฟในมังคุดในช่วงฤดูแล้ง โดยการพ่นสารเคมีป้องกันกำจัดศัตรูพืชครบ 3 ครั้ง - เมื่อพบหนอนกัดกินใบอ่อนเข้าทำลายของยอด ให้พ่นด้วยสารฆ่าแมลงคาร์บาริล อัตรา 60 กรัม/น้ำ 20 ลิตร เมื่อพบการระบาดในระยะแตกใบอ่อน ให้พ่น 2 ครั้ง ห่างกัน 10 วัน - พ่นสารเคมีป้องกันกำจัดโรคนิวโรค ในช่วงที่มังคุดแตกใบอ่อน เช่น คอปเปอร์ออกซิคลอไรด์ 30-80 กรัม - พ่นสารเคมีป้องกันกำจัดโรคแอนแทรกโนส เช่น คาร์เบนดาซิม อัตรา 10-20 กรัม หรือไอโพรไดโอน 20-30 กรัม โดยเลือกใช้สารชนิดใดชนิดหนึ่งผสมน้ำ 20 ลิตร - เมื่อพบการระบาดของโรคนิวโรคพ่นด้วยสารป้องกันกำจัดโรคนิวโรค เช่น คอปเปอร์ออกซิคลอไรด์ - เมื่อเริ่มพบอาการของโรค ให้ใช้สารป้องกันกำจัดโรคนิวโรค โดยเลือกใช้สารชนิดใดชนิดหนึ่งตามอัตราที่ฉลากระบุ - เมื่อพบการระบาดรุนแรงให้ใช้สารกำจัดแมลง
ลำไย	1. เพลี้ยแป้ง 2. โรคราดำ 3. โรคมดไม้กวาด 4. หนอนคืบกินใบ 5. โรคโรก้ามะหยี่	พื้นที่ระบาด 4 จังหวัด (เชียงใหม่ จันทบุรี สระแก้ว และสมุทรสาคร) จำนวน 515 ไร่ การระบาดเพิ่มขึ้น 419 ไร่ พื้นที่ระบาด 4 จังหวัด (เชียงใหม่ พะเยา จันทบุรี และสระแก้ว) จำนวน 632 ไร่ การระบาดเพิ่มขึ้น 352 ไร่ พื้นที่ระบาด 2 จังหวัด (จันทบุรี และสระแก้ว) จำนวน 365 ไร่ การระบาดเพิ่มขึ้น 142 ไร่ พื้นที่ระบาด 1 จังหวัด (จันทบุรี) จำนวน 28 ไร่ การระบาดเพิ่มขึ้น 1 ไร่ พื้นที่ระบาด 2 จังหวัด (จันทบุรี และเชียงใหม่) จำนวน 32 ไร่ การระบาดคงที่	- หากพบว่า เพลี้ยแป้งเริ่มระบาดในสวนลำไย ควรพ่นด้วยสารเคมีป้องกันกำจัด ได้แก่ มาลาไทยอน อัตรา 30 มล./น้ำ 20 ลิตร หรือไพโรทรอยด์ พ่นให้ทั่ว 2-3 ครั้ง ห่างกัน 10 วัน - พ่นสารเคมี เช่น คาร์บาริล 85% WP อัตรา 40 กรัม/น้ำ 20 ลิตร อาจพ่นควบคู่กับสารป้องกันกำจัดเชื้อรา ได้แก่ คอปเปอร์ออกซิคลอไรด์ อัตรา 40-50 กรัม หรือเบตาไซฟลูทรีน อัตรา 40-50 กรัม - หมั่นสำรวจแปลงปลูกพืช หากพบกิ่งที่เป็นโรคมดไม้กวาด ให้ตัดกิ่งที่เป็นโรคนำมาเผาทำลายนอกแปลง - เขย่ากิ่งให้หนอนร่วงหล่นแล้วเก็บรวบรวมไปทำลายหรือนำไปเป็นอาหารสัตว์เลี้ยง และเก็บรวบรวมดักด้งไปทำลาย หากระบาดมาก ควรพ่นด้วยสารเคมีป้องกันกำจัด เช่น คาร์บาริล อัตรา 45-60 กรัม หรือแลมปีดาไซฮาโลทรีน

ชนิดพืช	ศัตรูพืช	สถานการณ์	การดำเนินงาน
	6. หนอนมันวอนใบ 7. มวนลำไย	พื้นที่ระบาด 2 จังหวัด (จันทบุรี และเชียงใหม่) จำนวน 45 ไร่ การระบาดคงที่ พื้นที่ระบาด 2 จังหวัด (เชียงใหม่ และจันทบุรี) จำนวน 10 ไร่ การระบาดคงที่	อัตรา 12 มล. เลือกใช้ชนิดใดชนิดหนึ่งผสมน้ำ 20 ลิตร - หมั่นสำรวจแปลงปลูกอย่างสม่ำเสมอ หากพบมีการระบาดให้ตัดแต่งกิ่ง และยอดที่ถูกไรทำลายนำไปเผาทิ้งนอกแปลงปลูก - หมั่นตรวจ ถ้าพบให้เก็บทำลาย หากระบาดรุนแรงมากควรฉีดพ่นด้วยยาโมโนโครโทพอส ในอัตรา 20 ซีซี./น้ำ 20 ลิตร หรือพ่นด้วยไพรีทรอยด์อัตรา 10 ซีซี./น้ำ 20 ลิตร - ตัดส่วนที่ถูกทำลายที่มีตัวหนอนแล้วเผาไฟเสียและจับตัวแก่ที่มาเล่นไฟกลางคืนไปทำลาย - จับตัวเต็มวัย ตัวอ่อน และไข่ไปทำลาย หากพบระบาดมากใช้ยาฆ่าแมลงพวก โมโนโครโทพอส ฉีดพ่นในอัตรา 20 ซีซี./น้ำ 20 ลิตร หรือยาฆ่าแมลงคาร์บาริล อัตรา 45 กรัม/น้ำ 20 ลิตร

## 8. สถานการณ์โรคระบาดสัตว์

โรคพิษสุนัขบ้า สถานการณ์โรคพิษสุนัขบ้า ประจำวันที่ 9 เมษายน 2569

ปัจจุบันมีพื้นที่ควบคุมที่พบการเกิดโรค ทั้งหมด 14 จังหวัด 32 จุด ได้แก่ จังหวัดกาฬสินธุ์ มุกดาหาร ยโสธร อุบลราชธานี อุดรธานี ตราด นครนายก บุรีรัมย์ ศรีสะเกษ มหาสารคาม ชลบุรี นครราชสีมา สุรินทร์ อำนาจเจริญ ขอนแก่น นครพนม และร้อยเอ็ด ซึ่งขณะนี้กรมปศุสัตว์ยังได้เร่งรัด ควบคุมโรคทุกจุดเกิดโรคโดยฉีดวัคซีนรอบจุดเกิดโรค (ring vaccination) ร่วมในการเฝ้าระวังป้องกันและควบคุมโรคได้ ทั้งนี้ พบจุดเกิดโรคพิษสุนัขบ้า จำนวน 3 จุด ในพื้นที่จังหวัดตราด ศรีสะเกษ และอุบลราชธานี

พื้นที่เฝ้าระวังการเกิดโรค 82 จุด ประกอบด้วย กรุงเทพมหานคร จันทบุรี ฉะเชิงเทรา ชลบุรี ตราด ระยอง สระแก้ว นครราชสีมา บุรีรัมย์ ศรีสะเกษ สุรินทร์ อุบลราชธานี เลย กาฬสินธุ์ นครพนม มุกดาหาร ร้อยเอ็ด หนองคาย อุดรธานี ตาก นครศรีธรรมราช ระนอง และสงขลา