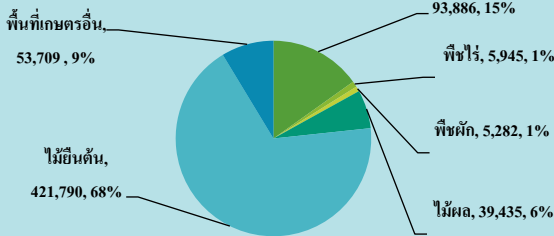
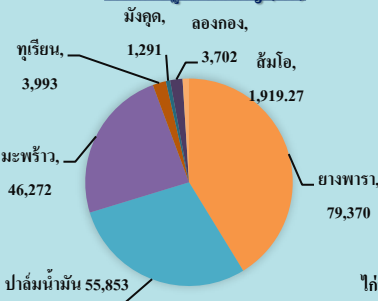


พื้นที่เกษตรกรรม (ไร่)

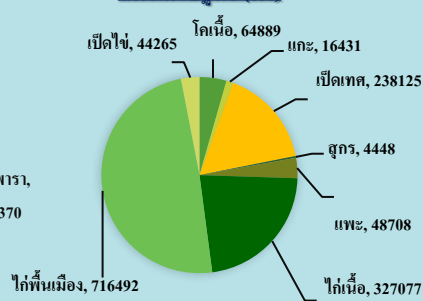


พื้นที่จังหวัดทั้งหมด 1,212,723 ไร่ (พื้นที่เกษตรกรรม 758,437 ไร่)

พืชเศรษฐกิจที่สำคัญ (ตัน)



สัตว์เศรษฐกิจ (ตัว)



GPP มูลค่า 49,555 ล้านบาท (ปี 2562)

- จำนวนประชากร 644,000 คน
- ภาคการเกษตร 91,630 ครัวเรือน
- แรงงานภาคเกษตร 380,033 คน
- ปริมาณน้ำภาพรวมจังหวัด 972.932 ล้าน ลบ.ม.
- พื้นที่ชลประทาน 385,622 ไร่ (51.20% ของพื้นที่เกษตรกรรม)

สินค้าเด่น/GI

ส้มโอปลูก

ผลกลมมีจุก ผิวผลมีขมมีรสคล้ายกะเพรา เนื้อมีสีชมพูอมแดง รสชาติหวาน หอม เนื้อนุ่มและเป็นผลไม้ที่ปลูกง่าย ไม่ต้องการดูแลรักษาเป็นพิเศษ

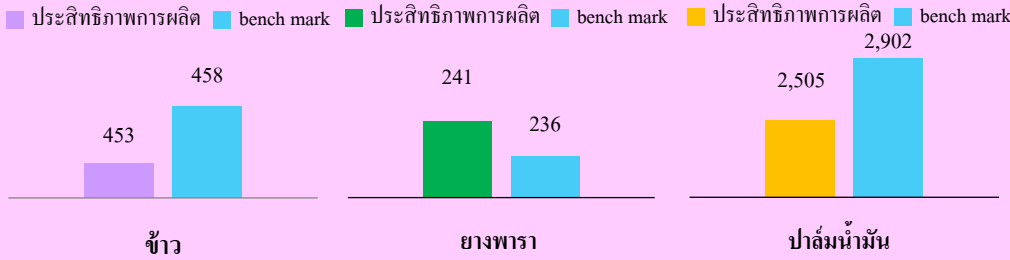
ลูกยี่

เมื่อสุกเปลือกจะเป็นสีดำ เนื้อในสีน้ำตาล ขนาดผลโตเต็มที่เท่าปลายนิ้วชี้ รสหวาน ออมเปรี้ยว



ทุเรียนทรายขาว

พันธุ์หอมทองง มีขนาดใหญ่ ก้านข้าวแข็ง มีลักษณะทรงกลม ขาวรี ผิวเปลือกหนาแข็ง มีหนามแหลมยาว ผลอ่อนมีสีเขียว ผลสุกมีสีน้ำตาลปนเขียว เปลือกบาง เนื้อมีสีทองสวยเรียบเนียน/เนื้อแห้ง รสชาติกลมกล่อม หวานนุ่ม แป้งน้อย คัดอันดับทุเรียนคุณภาพ 1 ใน 5 ที่อร่อยที่สุดในประเทศ



ประสิทธิภาพการผลิตสินค้าเกษตรด้านพืช (กก./ไร่)

ปริมาณสินค้าเกษตรที่ได้รับรองมาตรฐาน

เกษตรอินทรีย์ (ไร่)

ข้าว	พืชผัก
0.00	0.00

GAP (ไร่)

ข้าว	พืชผัก	ประมง (น้ำจืด)	ประมง (ชายฝั่ง)
0.00	0.00	0.00	0.00

ภัยพิบัติด้านเกษตร

- พื้นที่เสี่ยงอุทกภัยจังหวัดปัตตานี

สถานการณ์น้ำ ปริมาณน้ำฝน อยู่ในเกณฑ์ปกติ

- ภาวะระบาดของโรครันพืช

โรคใบร่วงชนิดใหม่ในยางพารา พื้นที่การระบาดของโรคในอำเภอโคกโพธิ์ อำเภอมะนัง อำเภอมาบ่อ อำเภอยะรัง และอำเภอทุ่งยางแดง รวมทั้งสิ้น 3,255 ไร่ เกษตรกร 320 ราย

การให้ความช่วยเหลือ

1. บูรณาการร่วมกับหน่วยงานที่เกี่ยวข้อง ในการถ่ายทอดความรู้แก่เจ้าหน้าที่ ออกรม และเกษตรกรในพื้นที่ เพื่อให้สามารถติดตามและเฝ้าระวังการแพร่ระบาด และให้เกษตรกรหมั่นสำรวจแปลงปลูกอย่างสม่ำเสมอ กำจัดใบยางที่เป็นโรคและวัชพืชในแปลง ให้สะอาด เพื่อลดการสะสมของเชื้อสาเหตุ

(ข้อมูล ณ 29 ตุลาคม 2564)

งบจังหวัด/กลุ่มจังหวัด

จังหวัด

117,738,779

84,156,004

งบ Function

534,033,827.91

473,630,985.70

ปี 64 มีงบประมาณเพื่อการพัฒนาการเกษตร รวม 651,772,606.91 บาท

งบ Function มีภารกิจสำคัญ คือ

ระบบส่งเสริมการเกษตรแบบแปลงใหญ่ เป้าหมาย 154 แปลง (ข้าว 48 แปลง ยางพารา 21 แปลง ปาล์มน้ำมัน 16 แปลง มะพร้าว 17 แปลง พืชผัก 15 แปลง ทุเรียน 8 แปลง ลองกอง 6 แปลง มังคุด 6 แปลง มะพร้าว 2 แปลง สละอินโด 2 แปลง นาเกลือ 2 แปลง ส้มโอ 1 แปลง กุ้ง 1 แปลง แดงโม 1 แปลง ไม้ดอก 1 แปลง ถั่วเขียว 1 แปลง ปศุสัตว์ 4 แปลง ประมง 2 แปลง) ส่วนในปี 2564 ดำเนินการเพิ่มเติมอีก 20 แปลง

ผลสำเร็จที่สำคัญ แปลงใหญ่แปลงเดิมสามารถลดต้นทุนการผลิตพืชเศรษฐกิจสำคัญ (ข้าว ยางพารา ปาล์มน้ำมัน ทุเรียน มะพร้าว) เฉลี่ยร้อยละ 10.89 สามารถเพิ่มผลผลิต เฉลี่ยร้อยละ 22.16 ด้านปศุสัตว์แปลงใหญ่แพะ สามารถลดต้นทุนการผลิตร้อยละ 15 สามารถเพิ่มผลผลิตลูกแพะ จาก 1.2 ตัว/แม่/ปี เป็น 1.5 ตัว/แม่/ปี แปลงใหญ่ไก่ ส่งเสริมให้เกษตรกรผสมอาหารชั้นสำหรับรูป-ข้าวต้มสุก+รำ เพื่อลดต้นทุน และเพิ่มผลผลิต โดยใช้ผู้ฝึกไก่แทนแม่พันธุ์ในการฟัก เพิ่มผลผลิตเฉลี่ย 194 ตัว/เดือน คิดเป็นร้อยละ 20

งบจังหวัด/กลุ่มจังหวัด

โครงการงบจังหวัด จำนวน 7 โครงการ งบประมาณ 105,949,900 บาท ซึ่งมิโครงการที่สำคัญ คือ โครงการพัฒนาศักยภาพพื้นที่เพื่อยกระดับรายได้เกษตรกร และโครงการเพิ่มประสิทธิภาพการบริหารจัดการน้ำเพื่อการเกษตรและส่งเสริมอาชีพของชุมชน

โครงการงบกลุ่มจังหวัด จำนวน 3 โครงการ งบประมาณ 25,522,680 บาท ได้แก่ โครงการคั้นกั้นน้ำกวดออราณ โครงการเพิ่มประสิทธิภาพการผลิตไม้คุณภาพ และโครงการส่งเสริมการเลี้ยงและแปรรูปปศุสัตว์เพื่อความมั่นคงชายแดนใต้

ปัตตานี

Infographic

ข้อมูลพื้นฐานจังหวัด