

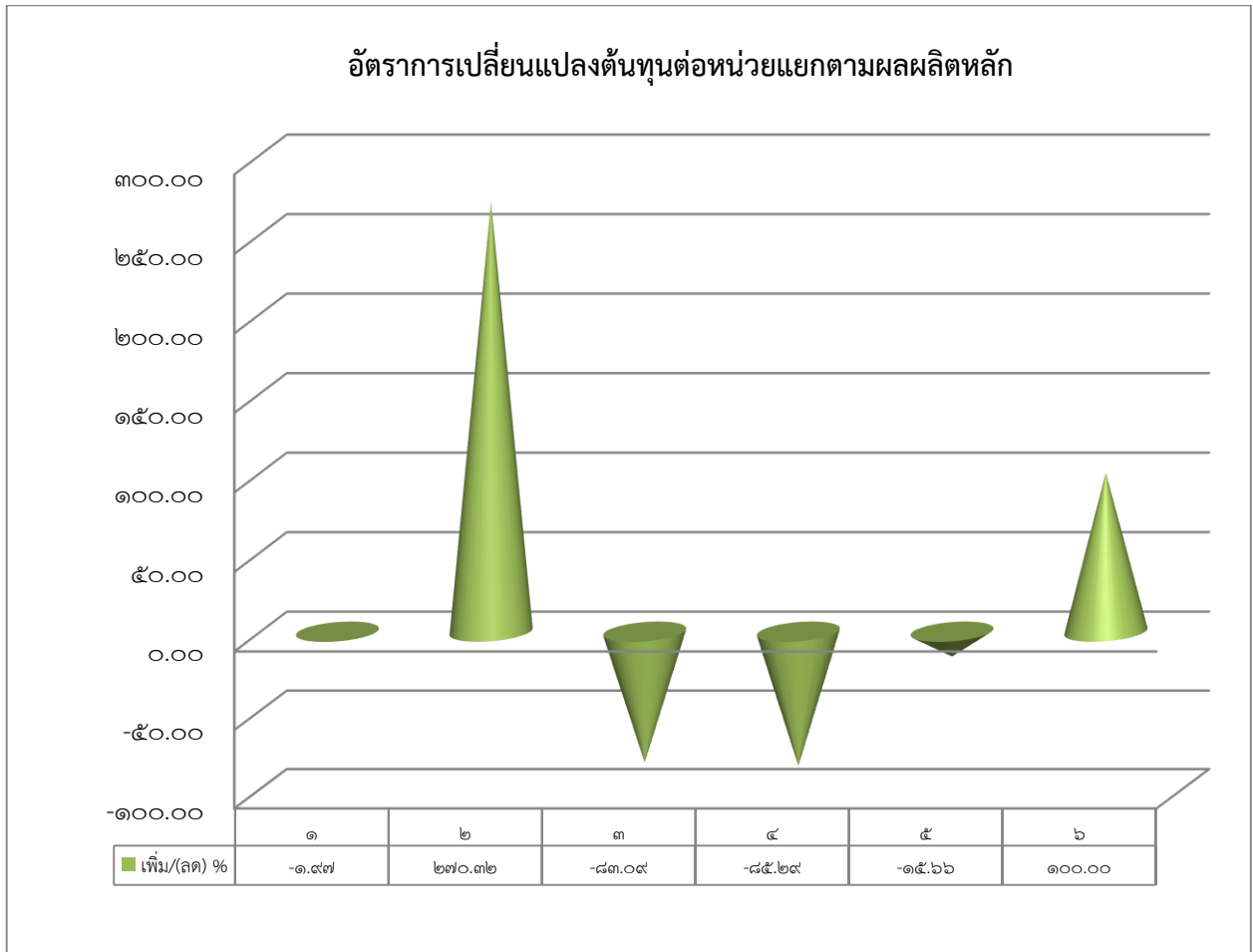
รายงานสรุปผลการวิเคราะห์ต้นทุนต่อหน่วยผลผลิต
ของสำนักงานปลัดกระทรวงเกษตรและสหกรณ์
สำหรับปีงบประมาณ พ.ศ. ๒๕๕๗ กับ ปีงบประมาณ พ.ศ. ๒๕๕๘

การเปรียบเทียบผลการคำนวณต้นทุนผลผลิต ปีงบประมาณ พ.ศ.๒๕๕๗ กับปีงบประมาณ พ.ศ. ๒๕๕๘ สามารถแสดงผลจากการคำนวณได้ดังนี้

ผลการคำนวณในระดับภาพรวม

ผลการคำนวณต้นทุนผลผลิตของปีงบประมาณ พ.ศ. ๒๕๕๗ และปีงบประมาณ พ.ศ. ๒๕๕๘ พบว่า ในปีงบประมาณ พ.ศ. ๒๕๕๗ มีต้นทุนผลผลิตทั้งสิ้น ๑,๕๖๓.๘๑ ล้านบาท และในปีงบประมาณ พ.ศ. ๒๕๕๘ มีต้นทุนผลผลิตทั้งสิ้น ๒,๑๔๙.๙๕ ล้านบาท สูงกว่าปีงบประมาณ พ.ศ. ๒๕๕๗ จำนวน ๕๘๖.๑๔ ล้านบาท คิดเป็นร้อยละ ๓๗.๔๘ ต้นทุนที่เพิ่มขึ้นมีสาเหตุที่เป็นนัยสำคัญ ๒ ประเด็น คือ ประเด็นแรกเกิดจากในปีงบประมาณ พ.ศ. ๒๕๕๘ มีการจัดงาน World Exposition Milano ๒๐๑๕ เรียกว่า Expo Milano ๒๐๑๕ ที่ประเทศอิตาลี ซึ่งมีการงานจัดเป็นระยะเวลา ๖ เดือน ตั้งแต่ ๑ พ.ค. - ๓๑ ต.ค. ๕๘ มีการเบิกค่าใช้จ่ายที่เกี่ยวข้องกับการจัดงานดังกล่าวในปีงบประมาณ พ.ศ. ๒๕๕๘ เช่น ค่าใช้จ่ายในการออกแบบ ก่อสร้าง ตกแต่งอาคาร จัดนิทรรศการ ค่าที่ปรึกษาดูแล ควบคุมงานออกแบบ ก่อสร้างและการจัดนิทรรศการ ค่าใช้จ่ายในการเดินทางไปร่วมงาน ค่าใช้จ่ายเจ้าหน้าที่ประจำบูธ ณ สถานที่จัดงาน และค่าใช้จ่ายในการเดินทางไปตรวจรับงานของ คณะกรรมการตรวจการจ้าง และอีกประเด็นหนึ่งเกิดจากในปีงบประมาณ พ.ศ. ๒๕๕๗ ได้มีเหตุการณ์การชุมนุมทางการเมืองเกิดการปิดล้อมสถานที่ราชการหลายแห่งรวมถึงการยุบสภาผู้แทนราษฎร การปฏิบัติงานหลายส่วนต้องหยุดชะงักทำให้ไม่สามารถดำเนินงานได้ตามแผนที่กำหนดไว้ ค่าใช้จ่ายที่ใช้ในการปฏิบัติงานตามภารกิจจึงลดลงตามไปด้วย

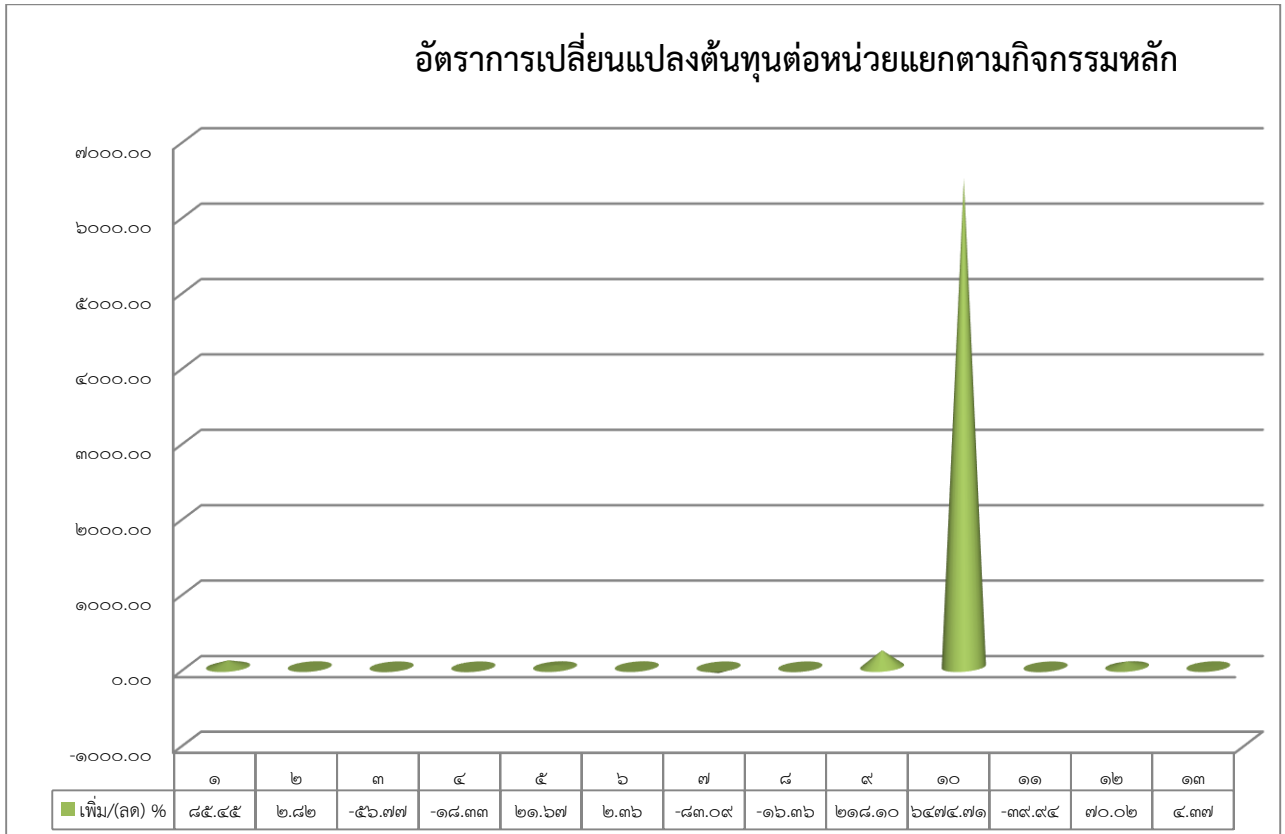
การวิเคราะห์ในระดับผลผลิตหลัก



ภาพแสดงการเปรียบเทียบอัตราการเปลี่ยนแปลงต้นทุนต่อหน่วยแยกตามผลผลิตหลัก

ในระดับผลผลิตหลัก พบว่า ในปีงบประมาณ พ.ศ. ๒๕๕๘ ผลผลิตหลักที่ ๒ คือ การเกษตร ต่างประเทศได้รับการส่งเสริมและสนับสนุน มีต้นทุนต่อหน่วยเพิ่มขึ้นสูงสุด ร้อยละ ๒๗๐.๓๒ (๘.๒๔ ล้านบาท) เนื่องจากการจัดงาน World Exposition Milano ๒๐๑๕ ที่ประเทศอิตาลี ซึ่งมีการงานจัดเป็นระยะเวลา ๖ เดือน ตั้งแต่ ๑ พ.ค. - ๓๑ ต.ค. ๕๘ มีการเบิกค่าใช้จ่ายที่เกี่ยวข้องกับการจัดงานดังกล่าวในปีงบประมาณ พ.ศ. ๒๕๕๘ เช่น ค่าใช้จ่ายในการออกแบบ ก่อสร้าง ตกแต่งอาคารจัดนิทรรศการ ค่าที่ปรึกษาดูแล ควบคุมงานออกแบบ ก่อสร้างและการจัดนิทรรศการ ค่าใช้จ่ายในการเดินทางไปร่วมงาน ค่าใช้จ่ายเจ้าหน้าที่ประจำบูธ ณ สถานที่จัดงาน และค่าใช้จ่ายในการเดินทางไปตรวจรับงานของคณะกรรมการตรวจการจ้าง รองลงมาผลผลิตที่ ๖ คือ การพัฒนา เทคโนโลยีสารสนเทศและการสื่อสาร มีต้นทุนต่อหน่วยเพิ่มขึ้น ร้อยละ ๑๐๐ (๐.๖๐ ล้านบาท) เนื่องจากในปีงบประมาณ พ.ศ. ๒๕๕๗ หน่วยงานไม่มีการกำหนดผลผลิตดังกล่าวไว้ และผลผลิตที่ ๔ คือ โครงการพัฒนา เกษตรกรปราดเปรื่อง (Smart Farmer) มีต้นทุนต่อหน่วยลดลงสูงสุด ร้อยละ ๘๕.๒๔ (๐.๐๖ ล้านบาท) เนื่องจากในปีงบประมาณ พ.ศ. ๒๕๕๗ มีการดำเนินการขับเคลื่อนนโยบาย Smart Farmer โดยดำเนินการกิจกรรม ๒ กิจกรรม แต่ในปีงบประมาณ พ.ศ. ๒๕๕๘ ลดกิจกรรมลงเหลือเพียง ๑ กิจกรรม คือ การออกอากาศรายการโทรทัศน์ผ่านสื่อ โทรทัศน์สาธารณะ (Free TV) หรือ โครงการโทรทัศน์เกษตร ทำให้ต้นทุนต่อหน่วยตามผลผลิตลดลง

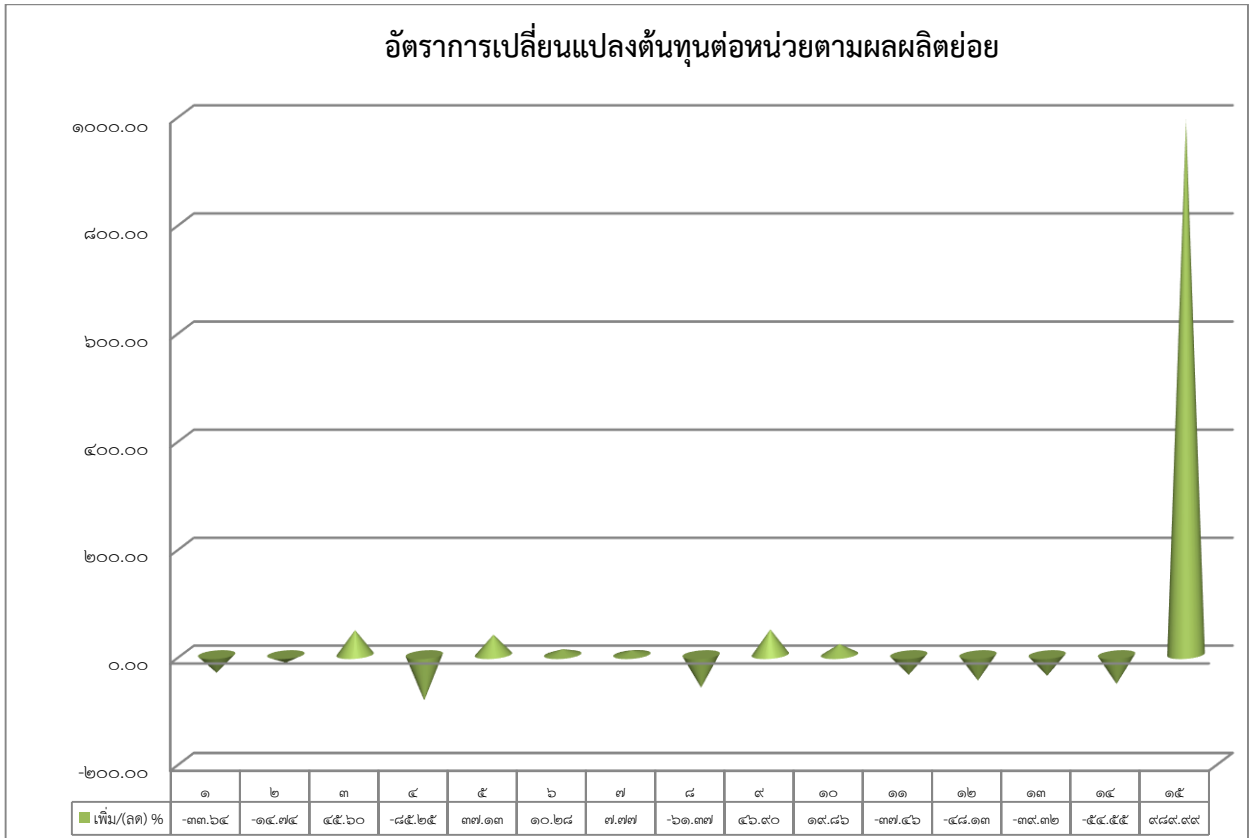
การวิเคราะห์ในระดับกิจกรรมหลัก



ภาพแสดงการเปรียบเทียบอัตราการเปลี่ยนแปลงต้นทุนต่อหน่วยแยกตามกิจกรรมหลัก

ในระดับกิจกรรมหลัก พบว่า ในปีงบประมาณ พ.ศ. ๒๕๕๘ กิจกรรมหลักที่ ๑๐ คือ การจัดงาน Universal Exhibition Milano ๒๐๑๕ มีต้นทุนต่อหน่วยเพิ่มขึ้นสูงสุด ร้อยละ ๖,๔๗๔.๗๑ (๒.๘๐ ล้านบาท) เนื่องจากมีการจัดงาน World Exposition Milano ๒๐๑๕ ที่ประเทศอิตาลี ซึ่งมีการงานจัดเป็นระยะเวลา ๖ เดือน ตั้งแต่ ๑ พ.ค. - ๓๑ ต.ค. ๕๘ มีการเบิกค่าใช้จ่ายที่เกี่ยวข้องกับการจัดงานดังกล่าวในปีงบประมาณ พ.ศ. ๒๕๕๘ เช่น ค่าใช้จ่ายในการออกแบบ ก่อสร้าง ตกแต่งอาคารจัดนิทรรศการ ค่าที่ปรึกษาดูแล ควบคุมงานออกแบบ ก่อสร้างและการจัดนิทรรศการ ค่าใช้จ่ายในการเดินทางไปร่วมงาน ค่าใช้จ่ายเจ้าหน้าที่ประจำบูธ ณ สถานที่จัดงาน และค่าใช้จ่ายในการเดินทางไปตรวจรับงานของคณะกรรมการตรวจการจ้าง และกิจกรรมหลักที่ ๗ คือ การจัดการเพื่อช่วยเหลือการสนับสนุนเงินกู้แก่เกษตรกร ต้นทุนต่อหน่วยลดลงสูงสุด ร้อยละ ๘๓.๐๙ (๐.๐๔ ล้านบาท) เนื่องจากจำนวนเกษตรกรที่ได้รับการช่วยเหลือเพิ่มขึ้น จำนวน ๒,๕๐๙ ราย คิดเป็นร้อยละ ๔๘๒.๕๐ เพราะ นายกรัฐมนตรีได้มีบัญชาเมื่อคราวประชุมคณะรัฐมนตรีในวันที่ ๙ มิถุนายน ๒๕๕๘ มอบหมายให้ กระทรวงมหาดไทยร่วมกับกระทรวงการคลังและหน่วยงานที่เกี่ยวข้องพิจารณาแนวทางแก้ไขปัญหาหนี้สินเกษตรกรที่ส่งผลให้โดนยึดที่ดิน และกระทรวงมหาดไทย ได้ดำเนินการสำรวจข้อมูลหนี้สินเกษตรกรจำนวนทั้งสิ้น ๑,๖๓๗,๕๖๒ ราย มูลหนี้จำนวน ๓๘๘,๓๖๑.๙๗ ล้านบาท เป็นหนี้ในระบบจำนวน ๑๔๙,๔๓๗ ราย โดยหนี้ในระบบได้มอบให้กระทรวงเกษตรและสหกรณ์พิจารณาดำเนินการให้ความช่วยเหลือโดยกองทุนหมุนเวียนเพื่อการกู้ยืมแก่เกษตรกรและผู้ยากจน จึงทำให้มีจำนวนเกษตรกรเข้ามาขอรับการช่วยเหลือเพิ่มขึ้นจากปีที่แล้วเป็นจำนวนมาก ทำให้ต้นทุนต่อหน่วยตามกิจกรรมหลักลดลง

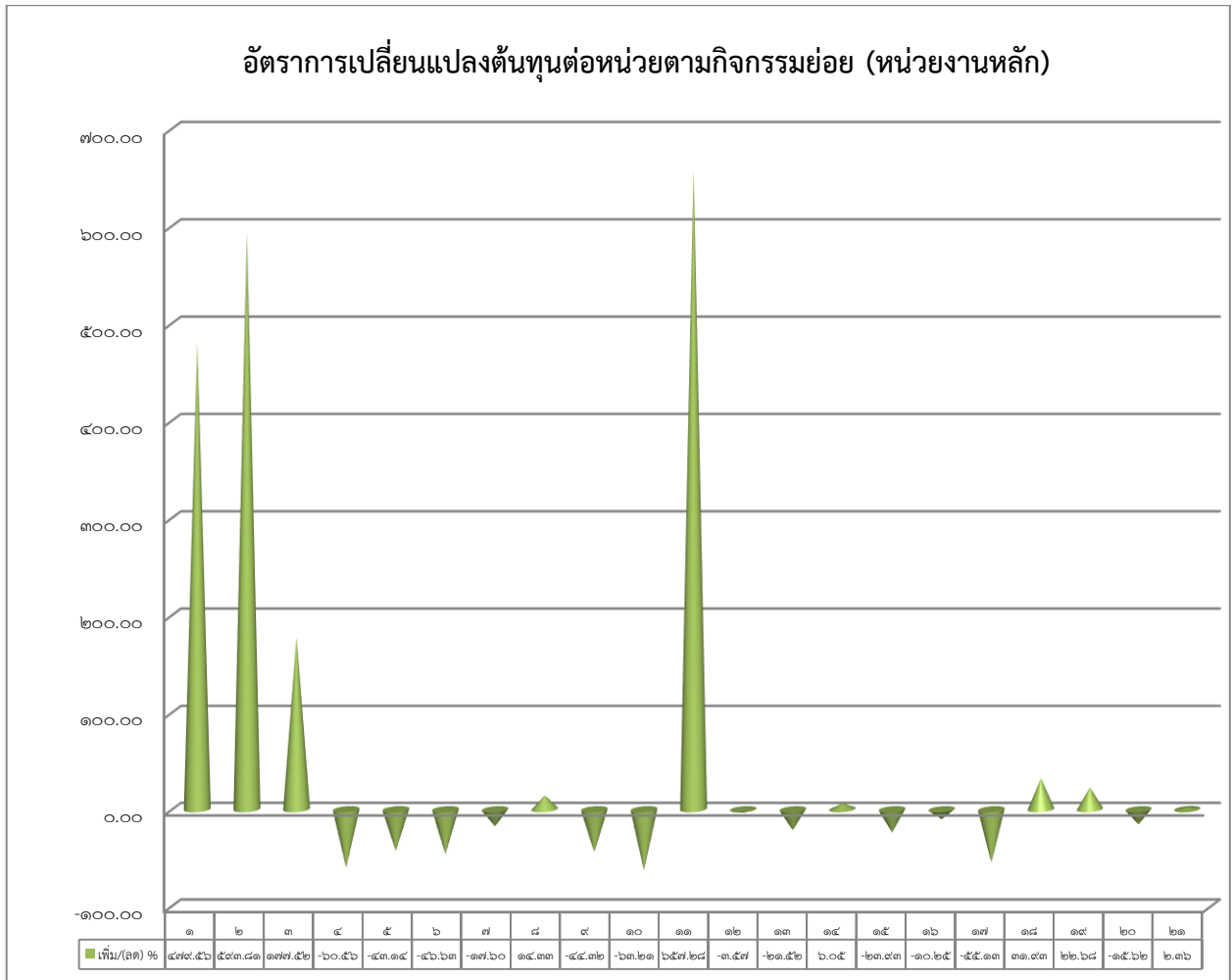
การวิเคราะห์ในระดับผลผลิตย่อย



ภาพแสดงการเปรียบเทียบอัตราการเปลี่ยนแปลงต้นทุนต่อหน่วยแยกตามผลผลิตย่อย

ในระดับผลผลิตย่อย พบว่า ในปีงบประมาณ พ.ศ. ๒๕๕๘ ผลผลิตย่อยที่ ๑๕ คือ การเพิ่มศักยภาพการดำเนินการด้านการเกษตรต่างประเทศ มีต้นทุนต่อหน่วยเพิ่มขึ้นสูงสุด ร้อยละ ๙๘๙.๙๙ (๒.๘๐ ล้านบาท) เนื่องจากการจัดงาน World Exposition Milano ๒๐๑๕ ที่ประเทศอิตาลี ซึ่งมีการงานจัดเป็นระยะเวลา ๖ เดือน ตั้งแต่ ๑ พ.ค. - ๓๑ ต.ค. ๕๘ มีการเบิกค่าใช้จ่ายที่เกี่ยวข้องกับการจัดงานดังกล่าวในปีงบประมาณ พ.ศ. ๒๕๕๘ เช่น ค่าใช้จ่ายในการออกแบบ ก่อสร้าง ตกแต่งอาคารจัดนิทรรศการ ค่าที่ปรึกษาดูแล ควบคุมงานออกแบบ ก่อสร้างและการจัดนิทรรศการ ค่าใช้จ่ายในการเดินทางไปร่วมงาน ค่าใช้จ่ายเจ้าหน้าที่ประจำบูธ ณ สถานที่จัดงาน และค่าใช้จ่ายในการเดินทางไปตรวจรับงานของคณะกรรมการตรวจการจ้าง และผลผลิตย่อยที่ ๔ คือ การจัดการเพื่อช่วยเหลือการสนับสนุนเงินกู้แก่เกษตรกร ต้นทุนต่อหน่วยลดลงสูงสุด ร้อยละ ๘๕.๒๕ (๐.๐๓ ล้านบาท) เนื่องจากจำนวนเกษตรกรได้รับการช่วยเหลือเพิ่มขึ้น จำนวน ๒,๕๐๙ ราย คิดเป็นร้อยละ ๔๘๒.๕๐ เพราะ นายกรัฐมนตรีได้มีบัญชาเมื่อคราวประชุมคณะรัฐมนตรีในวันที่ ๙ มิถุนายน ๒๕๕๘ มอบหมายให้กระทรวงมหาดไทยร่วมกับกระทรวงการคลังและหน่วยงานที่เกี่ยวข้องพิจารณาแนวทางแก้ไขปัญหาหนี้สินเกษตรกรที่ส่งผลให้โดนยึดที่ดิน และกระทรวงมหาดไทย ได้ดำเนินการสำรวจข้อมูลหนี้สินเกษตรกรจำนวนทั้งสิ้น ๑,๖๓๗,๕๖๒ ราย มูลค่าหนี้จำนวน ๓๘๘,๓๖๑.๙๗ ล้านบาท เป็นหนี้ในระบบจำนวน ๑๔๙,๔๓๗ ราย โดยหนี้นอกระบบได้มอบให้กระทรวงเกษตรและสหกรณ์พิจารณาดำเนินการให้ความช่วยเหลือโดยกองทุนหมุนเวียนเพื่อการกู้ยืมแก่เกษตรกรและ ผู้ยากจน จึงทำให้มีจำนวนเกษตรกรเข้ามาขอรับการช่วยเหลือเพิ่มขึ้นจาก ปีที่แล้วเป็นจำนวนมาก

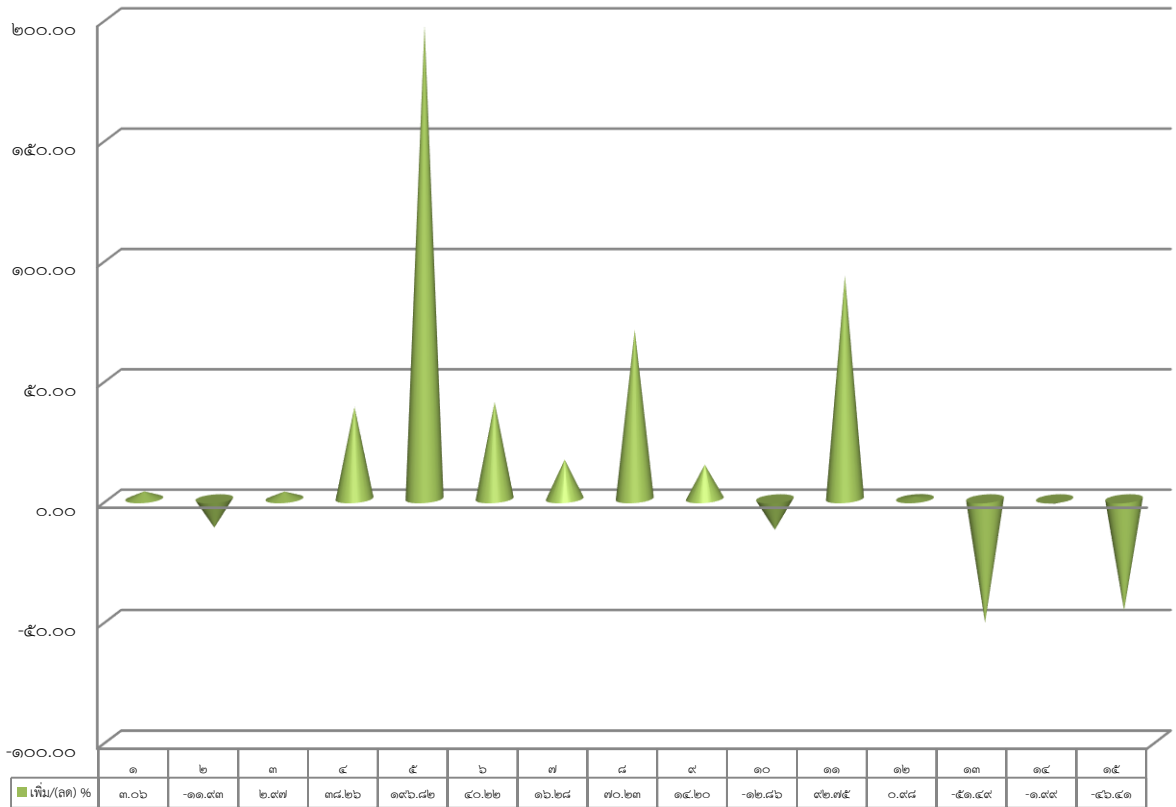
การวิเคราะห์ในระดับกิจกรรมย่อย



ภาพแสดงการเปรียบเทียบอัตราการเปลี่ยนแปลงต้นทุนต่อหน่วยแยกตามกิจกรรมย่อย (หน่วยงานหลัก)

ในระดับกิจกรรมย่อย ของหน่วยงานหลัก สำนักงานปลัดกระทรวงเกษตรและสหกรณ์ พบว่า ในปีงบประมาณ พ.ศ. ๒๕๕๘ กิจกรรมย่อยที่ ๑๑ คือ เรื่องที่มีการศึกษาวิเคราะห์ มีต้นทุนต่อหน่วยเพิ่มขึ้นสูงสุด ร้อยละ ๖๕๗.๒๕ (๑.๒๓ ล้านบาท) เนื่องจากปัจจุบันมีความเจริญก้าวหน้าด้านเทคโนโลยีการเกษตรประกอบกับความท้าทายต่างๆ ที่เกิดขึ้น อาทิ การเปลี่ยนแปลงสภาพภูมิอากาศ (climate change) ความปลอดภัยในอาหาร และสินค้าเกษตร เป็นต้น ทำให้ต้นทุนในการทำการศึกษวิเคราะห์เพิ่มมากขึ้น และกิจกรรมย่อยที่ ๑๐ คือ การดำเนินการกิจเพื่อส่งเสริมและผลักดันด้านภารกิจด้านการเกษตรต่างประเทศ ต้นทุนต่อหน่วยลดลงสูงสุด ร้อยละ ๖๓.๒๑ (๐.๑๗ ล้านบาท) เนื่องจากปัจจุบันมีการนำเทคโนโลยีมาเป็นช่องทางในการประชาสัมพันธ์สินค้าเกษตรเพิ่มมากขึ้น ทั้ง Facebook, Website, Lines เป็นต้น เพื่อส่งเสริมและผลักดันสินค้าเกษตร จึงทำให้ต้นทุนรวมในการดำเนินการกิจ เพื่อส่งเสริมและผลักดันด้านภารกิจด้านเกษตรต่างประเทศลดลง

อัตราการเปลี่ยนแปลงต้นทุนต่อหน่วยตามกิจกรรมย่อย (หน่วยงานสนับสนุน)



ภาพแสดงการเปรียบเทียบอัตราการเปลี่ยนแปลงต้นทุนต่อหน่วยแยกตามกิจกรรมย่อย (หน่วยงานสนับสนุน)

ในระดับกิจกรรมย่อย ของหน่วยงานสนับสนุน สำนักงานปลัดกระทรวงเกษตรและสหกรณ์ พบว่า ในปีงบประมาณ พ.ศ. ๒๕๕๘ กิจกรรมย่อยที่ ๕ คือ กิจกรรมด้านยานพาหนะ มีต้นทุนต่อหน่วยเพิ่มขึ้นสูงสุด ร้อยละ ๑๔๖.๘๒ (๕๐.๗๑ บาท) เนื่องจากราคาน้ำมันเชื้อเพลิงมีราคาปรับเพิ่มสูงขึ้น ประกอบลูกจ้างประจำในตำแหน่งพนักงานขับรถมีอายุมากขึ้นส่งผลให้ค่าใช้จ่ายด้านบุคลากรสูงเพิ่มขึ้น และกิจกรรมย่อย ที่ ๑๓ คือ กิจกรรมด้านแผนงาน ต้นทุนต่อหน่วยลดลงสูงสุด ร้อยละ ๕๑.๔๙ (๒.๖๓ ล้านบาท) เนื่องจากหน่วยงานได้นำระบบเทคโนโลยีเข้ามาช่วยในการประสานงานจึงทำให้ค่าใช้จ่ายเกี่ยวกับการประสานงานลดลง จึงทำให้ต้นทุนลดลง

ดังนั้น สามารถสรุปผลการวิเคราะห์ต้นทุนต่อหน่วยผลผลิต สำหรับปีงบประมาณ พ.ศ. ๒๕๕๗ กับ ปีงบประมาณ พ.ศ. ๒๕๕๘ ที่มีต้นทุนผลผลิตในระดับภาพรวมที่เพิ่มขึ้น เป็นเงิน ๕๘๖.๑๔ ล้านบาท และต้นทุนต่อหน่วยกิจกรรมเพิ่มขึ้น เกิดจากค่าใช้จ่ายต่าง ๆ ที่เกี่ยวข้องกับการจัดงาน World Exposition Milano ๒๐๑๕ ที่ประเทศอิตาลี ซึ่งจัดเป็นระยะเวลา ๖ เดือน ตั้งแต่วันที่ ๑ พ.ค. - ๓๑ ต.ค. ๕๘