

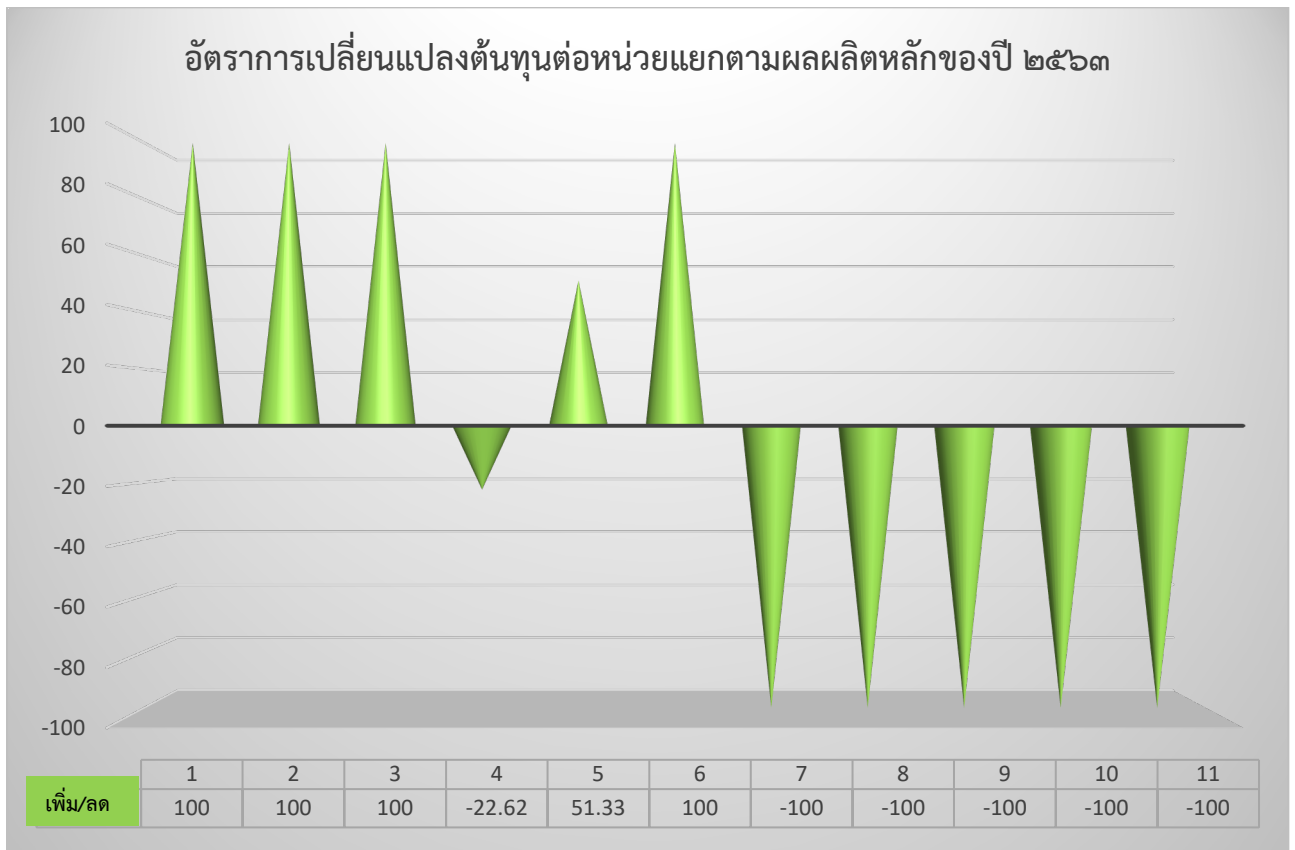
รายงานสรุปผลการวิเคราะห์ต้นทุนต่อหน่วยผลผลิต
ของสำนักงานปลัดกระทรวงเกษตรและสหกรณ์
สำหรับปีงบประมาณ พ.ศ. ๒๕๖๒ กับ ปีงบประมาณ พ.ศ. ๒๕๖๓

การเปรียบเทียบผลการคำนวณต้นทุนผลผลิต ปีงบประมาณ พ.ศ. ๒๕๖๒ กับปีงบประมาณ พ.ศ. ๒๕๖๓ สามารถแสดงผลจากการคำนวณได้ดังนี้

ผลการคำนวณในระดับภาพรวม

ผลการคำนวณต้นทุนผลผลิตของปีงบประมาณ พ.ศ. ๒๕๖๒ และปีงบประมาณ พ.ศ. ๒๕๖๓ พบว่า ในปีงบประมาณ พ.ศ. ๒๕๖๒ มีต้นทุนผลผลิตทั้งสิ้น ๑,๖๐๐.๔๔ ล้านบาท และในปีงบประมาณ พ.ศ. ๒๕๖๓ มีต้นทุนผลผลิตทั้งสิ้น ๑,๔๓๘.๒๘ ล้านบาท ลดลงกว่าปีงบประมาณ พ.ศ. ๒๕๖๒ จำนวน ๑๖๒.๑๖ ล้านบาท คิดเป็นร้อยละ ๑๐.๑๓ ต้นทุนที่ลดลงมีสาเหตุที่เป็นนัยสำคัญ เนื่องจากในปีงบประมาณ พ.ศ. ๒๕๖๓ เกิดสถานการณ์การแพร่ระบาดของโรคติดเชื้อไวรัสโคโรนา ๒๐๑๙ (Covid-๑๙) ทำให้มีการกำหนดมาตรการต่าง ๆ เพื่อควบคุมการแพร่ระบาดอย่างเคร่งครัด โดยเฉพาะการงดกิจกรรมทุกประเภทที่มีปัจจัยเสี่ยงต่อการแพร่กระจายของเชื้อไวรัส ทำให้ส่งผลกระทบต่อหน่วยงานต้องมีการปรับแผนการปฏิบัติงานและแผนการใช้จ่ายเงินงบประมาณ เช่น งดการเดินทางไปราชการต่างประเทศ และต่างจังหวัดที่เป็นกลุ่มเสี่ยง การฝึกอบรมและประชุมผ่านระบบออนไลน์ จึงส่งผลให้ต้นทุนผลผลิตต่ำกว่าปีงบประมาณ พ.ศ. ๒๕๖๒

การวิเคราะห์ในระดับผลผลิตหลัก



ภาพแสดงการเปรียบเทียบอัตราการเปลี่ยนแปลงต้นทุนต่อหน่วยแยกตามผลผลิตหลักของปี ๒๕๖๓

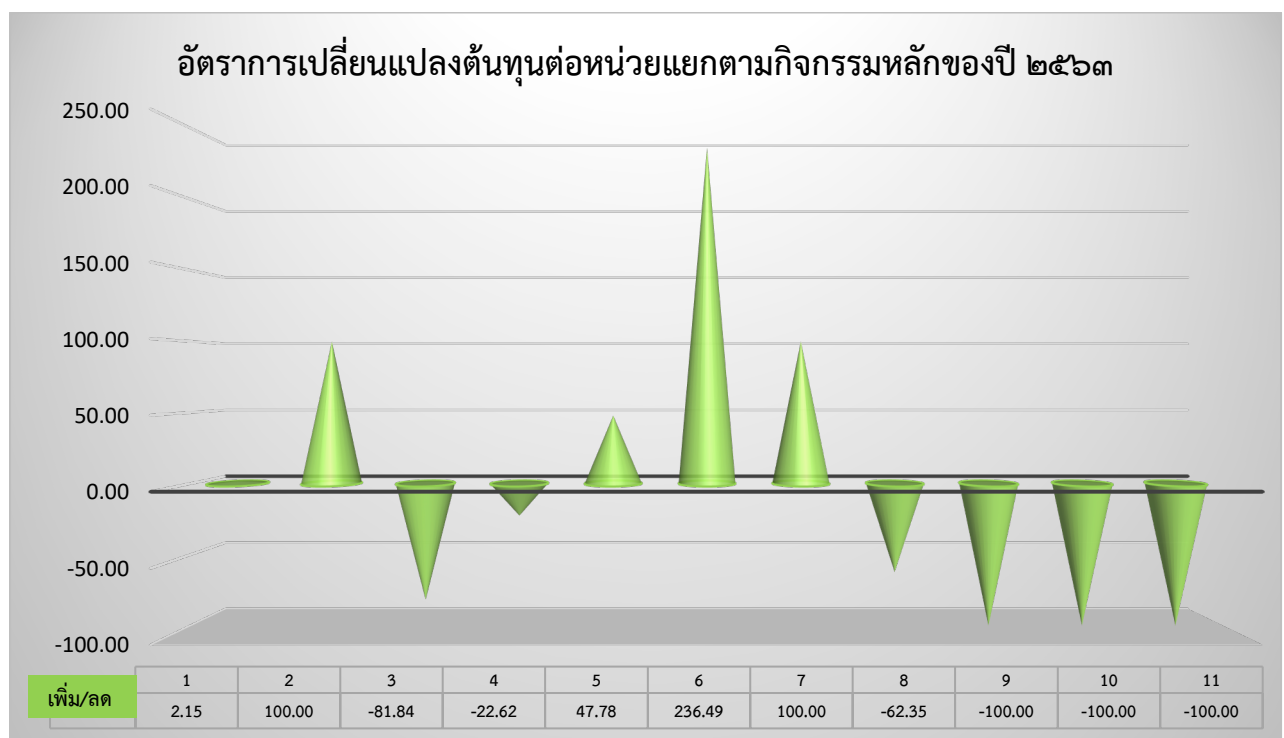
ในระดับผลผลิตหลัก (ตารางที่ ๑๐) พบว่า ในปีงบประมาณ พ.ศ. ๒๕๖๒ สำนักงานปลัดกระทรวงเกษตรและสหกรณ์ มี ๗ ผลผลิตหลัก สำหรับในปีงบประมาณ พ.ศ. ๒๕๖๓ มี ๖ ผลผลิตหลัก ได้แก่ ผลผลิตหลักที่ ๑ โครงการพัฒนาเศรษฐกิจและส่งเสริมศักยภาพพื้นที่จังหวัดชายแดนใต้ ผลผลิตหลักที่ ๒ โครงการส่งเสริมเกษตรอินทรีย์ ผลผลิตหลักที่ ๓ โครงการส่งเสริมและสร้างทักษะในการประกอบอาชีพทั้งในและนอกภาคเกษตร ผลผลิตหลักที่ ๔ ค่าใช้จ่ายบุคลากรภาครัฐ ผลผลิตหลักที่ ๕ อำนวยการและบริหารจัดการด้านการเกษตร และผลผลิตหลักที่ ๖ โครงการส่งเสริมการดำเนินงานอันเนื่องมาจากพระราชดำริ ซึ่งผลผลิตหลักที่มีการเปลี่ยนแปลงต้นทุนต่อหน่วยผลผลิตเพิ่มขึ้น/ลดลง สูงสุด ที่สามารถเปรียบเทียบได้ คือ

- ผลผลิตหลักที่ ๕ อำนวยการและบริหารจัดการด้านการเกษตร มีต้นทุนต่อหน่วยเพิ่มขึ้นสูงสุด ร้อยละ ๕๑.๓๓ เนื่องจากการสนับสนุนค่าใช้จ่ายในการเข้าใช้พื้นที่การดำเนินการระบบสารสนเทศและเชื่อมโยงข้อมูลการดำเนินงานเพื่อช่วยเหลือเกษตรกรที่ได้รับผลกระทบจากสถานการณ์การแพร่ระบาดของโควิด ๑๙ รวมทั้งสำนักงานปลัดกระทรวงเกษตรและสหกรณ์ได้มี การปรับวิธีการดำเนินงานและปรับแผนการปฏิบัติงานให้สอดคล้องกับสถานการณ์ดังกล่าว

- ผลผลิตหลักที่ ๔ ค่าใช้จ่ายบุคลากรภาครัฐ มีต้นทุนต่อหน่วยลดลงสูงสุด ร้อยละ ๒๒.๖๒ เนื่องจากกองการเจ้าหน้าที่เร่งรัดการสรรหา บรรจุแต่งตั้ง และอัตราการโอนย้ายลดลงส่งผลให้จำนวนบุคลากรในหน่วยงานเพิ่มขึ้น จึงทำให้ต้นทุนต่อหน่วยลดลง

ทั้งนี้ ผลผลิตหลักที่ ๑-๓ และผลผลิตหลักที่ ๖-๑๑ มีต้นทุนต่อหน่วยเพิ่มขึ้น/ลดลง ร้อยละ ๑๐๐ เนื่องจากในปีงบประมาณ พ.ศ. ๒๕๖๒ และปีงบประมาณ พ.ศ. ๒๕๖๓ ไม่ได้กำหนดผลผลิตดังกล่าว หรือมีการกำหนดแต่หน่วยนับไม่เหมือนกัน จึงทำให้ไม่สามารถเปรียบเทียบกันได้

การวิเคราะห์ในระดับกิจกรรมหลัก



ภาพแสดงการเปรียบเทียบอัตราการเปลี่ยนแปลงต้นทุนต่อหน่วยแยกตามกิจกรรมหลักของปี ๒๕๖๓

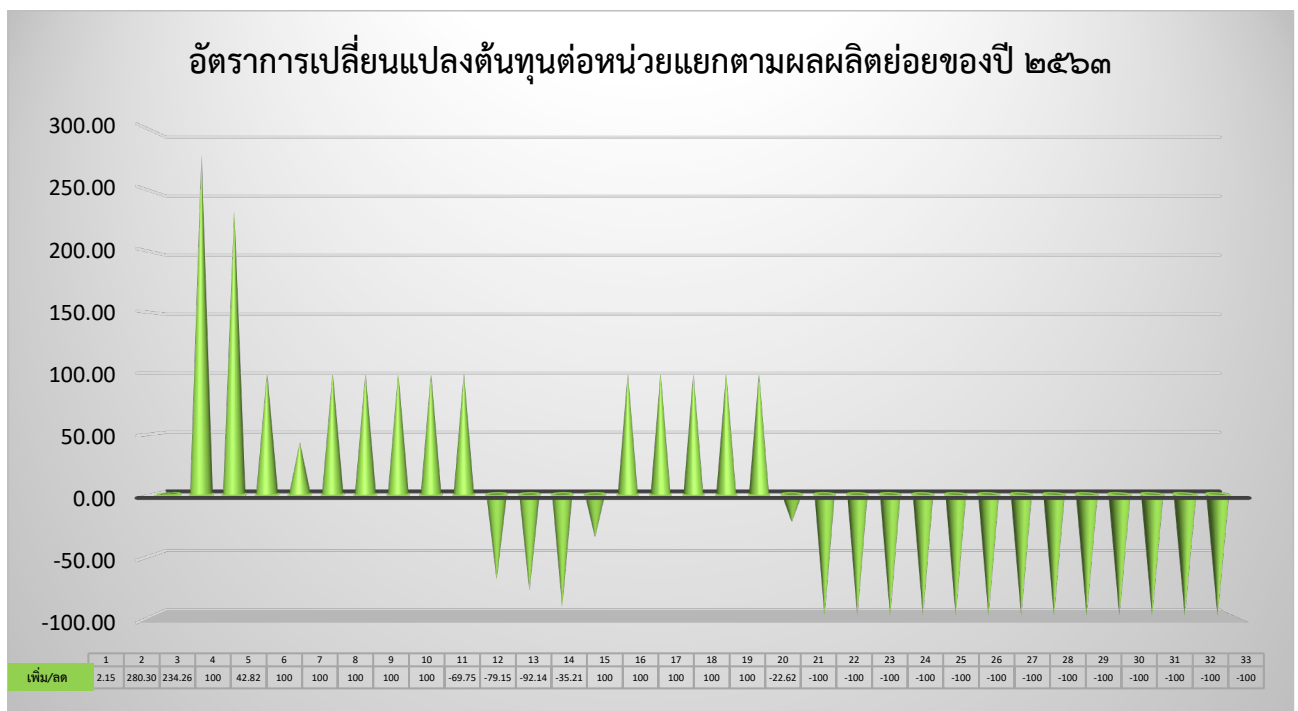
ในระดับกิจกรรมหลัก (ตารางที่ ๙) พบว่า ในปีงบประมาณ พ.ศ. ๒๕๖๒ สำนักงานปลัดกระทรวงเกษตรและสหกรณ์ มี ๙ กิจกรรมหลัก สำหรับในปีงบประมาณ พ.ศ. ๒๕๖๓ มี ๘ กิจกรรมหลัก ได้แก่ กิจกรรมหลักที่ ๑ การพัฒนาเศรษฐกิจและสังคมไร้รอยต่อ กิจกรรมหลักที่ ๒ อำนวยความสะดวกเคลื่อนการดำเนินงานเกษตรอินทรีย์ภาคเหนือตอนบน กิจกรรมหลักที่ ๓ ส่งเสริมการเรียนรู้การทำเกษตรกรรมยั่งยืน กิจกรรมหลักที่ ๔ ค่าใช้จ่ายบุคลากรภาครัฐ กิจกรรมหลักที่ ๕ สนับสนุนการบริหารจัดการด้านการเกษตร กิจกรรมหลักที่ ๖ การบูรณาการงานในส่วนภูมิภาค กิจกรรมที่ ๗ การจัดการระบบเทคโนโลยีสารสนเทศและการสื่อสาร และกิจกรรมหลักที่ ๘ สนับสนุนโครงการอันเนื่องมาจากพระราชดำริ ซึ่งกิจกรรมหลักที่มีการเปลี่ยนแปลงต้นทุนต่อหน่วยผลผลิตเพิ่มขึ้น/ลดลง สูงสุด ที่สามารถเปรียบเทียบได้ คือ

- กิจกรรมหลักที่ ๖ การบูรณาการงานในส่วนภูมิภาค มีต้นทุนต่อหน่วยเพิ่มขึ้นสูงสุด ร้อยละ ๒๓๖.๔๙ เนื่องจากเกิดสถานการณ์การแพร่ระบาดเชื้อไวรัสโคโรนา (COVIC-๑๙) มีการปรับแผนการปฏิบัติงานโดยปรับลดโครงการหรือค่าใช้จ่ายที่ไม่สามารถดำเนินการได้มาดำเนินการขับเคลื่อนนโยบายสำคัญของกระทรวงในส่วนภูมิภาคแทน

- กิจกรรมหลักที่ ๓ ส่งเสริมการเรียนรู้การทำเกษตรกรรมยั่งยืน มีต้นทุนต่อหน่วยลดลงสูงสุด ร้อยละ ๘๑.๘๔ เนื่องจากสถานการณ์การแพร่ระบาดของโรคติดเชื้อไวรัสโคโรนา ๒๐๑๙ (COVID-๑๙) ทำให้มีการปรับเปลี่ยนรูปแบบการประชุมเป็นการจัดประชุมรูปแบบออนไลน์

ทั้งนี้ กิจกรรมหลักที่ ๒ , ๗ และกิจกรรมหลักที่ ๙-๑๑ มีต้นทุนต่อหน่วยเพิ่มขึ้น/ลดลง ร้อยละ ๑๐๐ เนื่องจากในปีงบประมาณ พ.ศ. ๒๕๖๒ และปีงบประมาณ พ.ศ. ๒๕๖๓ ไม่ได้กำหนดกิจกรรมหลักดังกล่าว หรือมีการกำหนดแต่หน่วยนับไม่เหมือนกัน จึงทำให้ไม่สามารถเปรียบเทียบกันได้

การวิเคราะห์ในระดับผลผลิตย่อย



ภาพแสดงการเปรียบเทียบอัตราการเปลี่ยนแปลงต้นทุนต่อหน่วยแยกตามผลผลิตย่อยของปี ๒๕๖๓

ในระดับผลผลิตย่อย (ตารางที่ ๘) พบว่า ในปีงบประมาณ พ.ศ. ๒๕๖๒ สำนักงานปลัดกระทรวง เกษตรและสหกรณ์ มี ๒๒ ผลผลิตย่อย สำหรับในปีงบประมาณ พ.ศ. ๒๕๖๓ มี ๒๐ ผลผลิตย่อย ซึ่งผลผลิตย่อยที่มีการเปลี่ยนแปลงต้นทุน ต่อหน่วยผลผลิตเพิ่มขึ้น/ลดลง สูงสุด ที่สามารถเปรียบเทียบได้ คือ

- ผลผลิตย่อยที่ ๒ การดำเนินการตามแผนปฏิบัติงานของหน่วยงานสนับสนุนการบริหารจัดการด้านการเกษตร มีต้นทุนต่อหน่วยเพิ่มขึ้นสูงสุด ร้อยละ ๒๘๐.๓๐ เนื่องจากมีการสนับสนุนการดำเนินงานเพื่อช่วยเหลือเกษตรกรที่ได้รับผลกระทบจากสถานการณ์การแพร่ระบาดของโควิด ๑๙ รวมทั้งหลายหน่วยงานปรับวิธีการดำเนินงานและปรับแผนการปฏิบัติงานให้สอดคล้องกับสถานการณ์ดังกล่าว

- ผลผลิตย่อยที่ ๑๓ คือ กิจกรรมรับเรื่องร้องเรียนมีต้นทุนต่อหน่วยลดลงสูงสุด ร้อยละ ๙๒.๑๔ เนื่องจากสถานการณ์การแพร่ระบาดของโรคติดเชื้อไวรัสโคโรนา 2019 (Covid-19) มีการร้องเรียนเงินเยียวยาเกษตรกรเพิ่มมากขึ้น และมีการใช้ระบบรับเรื่องร้องทุกข์ผ่านระบบ website

ทั้งนี้ ผลผลิตย่อยที่ ๔, ๖-๑๐, ๑๕-๑๙ และผลผลิตย่อยที่ ๒๑-๓๓ มีต้นทุนต่อหน่วย เพิ่มขึ้น/ลดลง ร้อยละ ๑๐๐ เนื่องจากในปีงบประมาณ พ.ศ. ๒๕๖๒ และปีงบประมาณ พ.ศ. ๒๕๖๓ ไม่ได้กำหนดผลผลิตย่อยดังกล่าว หรือมีการกำหนดแต่หน่วยนับไม่เหมือนกัน จึงทำให้ไม่สามารถเปรียบเทียบกันได้

การวิเคราะห์ในระดับกิจกรรมย่อย



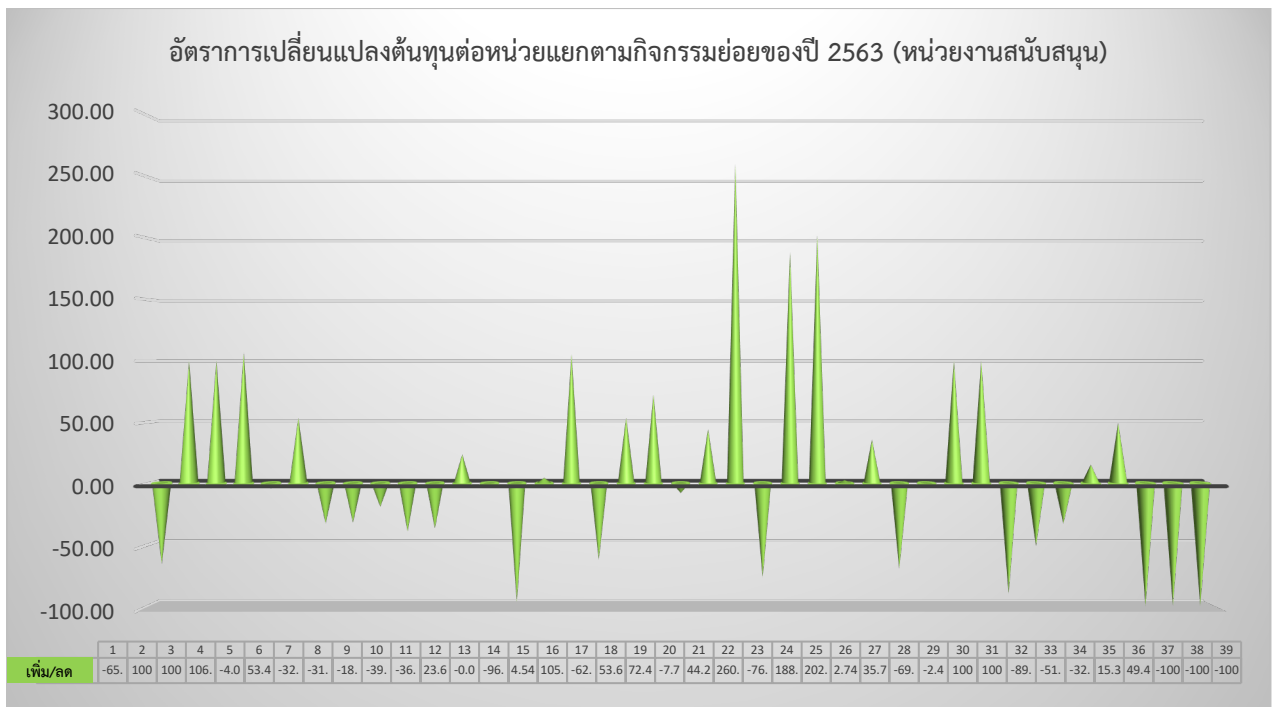
ภาพแสดงการเปรียบเทียบอัตราการเปลี่ยนแปลงต้นทุนต่อหน่วยแยกตามกิจกรรมย่อย (หน่วยงานหลัก) ของปี ๒๕๖๓

ในระดับกิจกรรมย่อยของหน่วยงานหลัก (ตารางที่ ๗) พบว่า ในปีงบประมาณ พ.ศ. ๒๕๖๒ และปีงบประมาณ พ.ศ. ๒๕๖๓ มี ๒๙ กิจกรรมย่อย แต่ชื่อกิจกรรมย่อย และหน่วยนับบางกิจกรรมแตกต่างกัน ซึ่งกิจกรรมย่อยที่สามารถเปรียบเทียบได้ มีจำนวน ๑๗ กิจกรรมย่อย และกิจกรรมย่อยที่มีการเปลี่ยนแปลงต้นทุนต่อหน่วยผลผลิตเพิ่มขึ้น/ลดลง สูงสุด คือ

- กิจกรรมย่อยที่ ๑๔ การผลักดันการขยายตลาดสินค้าเกษตรและอาหารของไทยในต่างประเทศ มีต้นทุนต่อหน่วยเพิ่มขึ้นสูงสุด ร้อยละ ๒,๘๗๘.๓๙ เนื่องจากในปีงบประมาณ พ.ศ. ๒๕๖๓ สำนักงานที่ปรึกษาเกษตรต่างประเทศ ทั้ง ๑๑ แห่ง ดำเนินภารกิจเพื่อส่งเสริมและผลักดันการขยายตลาดสินค้าเกษตรในต่างประเทศ โดยเป้าหมายตัวชี้วัดมูลค่าการส่งออกสินค้าเกษตรเป้าหมายเพิ่มขึ้น ไม่น้อยกว่าร้อยละ ๓ จึงทำให้ต้นทุนต่อหน่วยเพิ่มมากขึ้น

- กิจกรรมย่อยที่ ๒๓ กิจกรรมรับเรื่องร้องเรียน มีต้นทุนต่อหน่วยลดลงสูงสุด ร้อยละ ๙๔.๘๒ เนื่องจากในปีงบประมาณ พ.ศ. ๒๕๖๓ เกิดสถานการณ์การแพร่ระบาดของโรคติดเชื้อไวรัสโคโรนา ๒๐๑๙ (Covid-๑๙) มีการใช้งานรับเรื่องร้องเรียนผ่าน website และระบบรับเรื่องร้องทุกข์ และมีการร้องเรียนเงินเยียวยาเกษตรกรมีปริมาณเพิ่มขึ้น ประกอบกับการลดค่าใช้จ่ายในการจัดประชุมคณะกรรมการที่เกี่ยวข้อง

ทั้งนี้กิจกรรมย่อยที่ ๑-๒ , ๗-๑๐, ๑๓ , ๑๕-๑๖ , ๒๔ , ๒๗ และกิจกรรมย่อยที่ ๒๙-๔๑ มีต้นทุนต่อหน่วยเพิ่มขึ้น/ลดลง ร้อยละ ๑๐๐ เนื่องจากในปีงบประมาณ พ.ศ. ๒๕๖๒ และปีงบประมาณ พ.ศ. ๒๕๖๓ ไม่ได้กำหนดกิจกรรมย่อยดังกล่าว หรือมีการกำหนดแต่หน่วยนับไม่เหมือนกัน จึงทำให้ไม่สามารถเปรียบเทียบกันได้



ภาพแสดงการเปรียบเทียบอัตราการเปลี่ยนแปลงต้นทุนต่อหน่วยแยกตามกิจกรรมย่อย (หน่วยงานสนับสนุน) ของปี ๒๕๖๓

ในระดับกิจกรรมย่อยของหน่วยงานสนับสนุน (ตารางที่ ๗) พบว่า ในปีงบประมาณ พ.ศ. ๒๕๖๒ สำนักงานปลัดกระทรวงเกษตรและสหกรณ์ มี ๓๕ กิจกรรมย่อย และในปีงบประมาณ พ.ศ. ๒๕๖๓ มี ๓๖ กิจกรรมย่อย ซึ่งกิจกรรมย่อยที่มีการเปลี่ยนแปลงต้นทุนต่อหน่วยผลผลิตเพิ่มขึ้น/ลดลง สูงสุด ที่สามารถเปรียบเทียบได้ คือ

- กิจกรรมย่อยที่ ๒๒ คือ วิเคราะห์ กลั่นกรอง ตรวจสอบ เสนอความเห็นเรื่องเสนอรัฐมนตรี มีต้นทุนต่อหน่วยเพิ่มขึ้นสูงสุด ร้อยละ ๒๖๐.๙๕ เนื่องจากผู้ได้รับผลกระทบหรือหน่วยงานต้นเรื่อง มีเรื่องเสนอรัฐมนตรีมากขึ้น จึงทำให้เรื่องที่ต้องวิเคราะห์ กลั่นกรอง ตรวจสอบ เสนอความเห็นเรื่องเสนอรัฐมนตรี มีเพิ่มขึ้น

- กิจกรรมย่อยที่ ๑๔ คือ ค่าใช้จ่ายบุคลากรภาครัฐ มีต้นทุนต่อหน่วยลดลงสูงสุด ร้อยละ ๙๖.๖๗ เนื่องจากกองการเจ้าหน้าที่เร่งรัดการสรรหา บรรจุแต่งตั้ง และอัตราการโอนย้ายลดลง ส่งผลให้จำนวนบุคลากรในหน่วยงานเพิ่มขึ้น จึงทำให้ต้นทุนต่อหน่วยลดลง

ทั้งนี้ กิจกรรมย่อยที่ ๒-๓, ๓๐-๓๑ และกิจกรรมย่อย ๓๗-๓๙ มีต้นทุนต่อหน่วยเพิ่มขึ้น/ลดลง ร้อยละ ๑๐๐ เนื่องจากในปีงบประมาณ พ.ศ. ๒๕๖๒ และปีงบประมาณ พ.ศ. ๒๕๖๓ ไม่ได้กำหนดกิจกรรมย่อยดังกล่าว หรือมีการกำหนดแต่หน่วยนับไม่เหมือนกัน จึงทำให้ไม่สามารถเปรียบเทียบกันได้

ดังนั้น สามารถสรุปผลการวิเคราะห์ต้นทุนต่อหน่วยผลผลิต สำหรับปีงบประมาณ พ.ศ. ๒๕๖๓ เมื่อเทียบกับปีงบประมาณ พ.ศ. ๒๕๖๒ ต้นทุนผลผลิตในระดับภาพรวมลดลง จำนวน ๑๖๒.๑๖ ล้านบาท คิดเป็น ร้อยละ ๑๐.๑๓ จึงส่งผลให้ต้นทุนต่อหน่วยในระดับผลผลิตและกิจกรรมส่วนมากลดลง เนื่องจากค่าใช้จ่ายผันแปร ลดลง เช่น ค่าใช้จ่ายเดินทางไปราชการ ค่าใช้จ่ายในการฝึกอบรม ค่าตอบแทนใช้สอยและวัสดุ และ ค่าสาธารณูปโภค สาเหตุเกิดจากสถานการณ์การแพร่ระบาดของโรคติดเชื้อไวรัสโคโรนา ๒๐๑๙ (Covid-๑๙) จึงทำให้หน่วยงานต้องปรับแผนการปฏิบัติงานและแผนการใช้จ่ายเงินงบประมาณ รวมทั้งเจ้าหน้าที่ต้องมีการปรับเปลี่ยน ขั้นตอนและวิธีการทำงานโดยการนำเอาเทคโนโลยีมาช่วยในการปฏิบัติงาน มีการประชุมและฝึกอบรมผ่านระบบออนไลน์ และการทำงานที่บ้าน (work from home) รวมทั้งงดการเดินทางไปราชการต่างประเทศ

ข้อคิดเห็นเพิ่มเติม เนื่องจากในปีงบประมาณ พ.ศ. ๒๕๖๓ มีการปรับลดผลผลิตและกิจกรรม และหน่วยนับค่อนข้างมาก ทำให้ในขั้นตอนการเปรียบเทียบรายผลผลิตและกิจกรรมไม่สามารถเปรียบเทียบได้ จึงส่งผลทำให้การคำนวณต้นทุนต่อหน่วยไม่สามารถสะท้อนผลที่แท้จริง ฉะนั้น ในการกำหนดผลผลิตและกิจกรรม จึงควรกำหนดงาน/กิจกรรม/โครงการ ที่เป็นภารกิจที่สำคัญของสำนัก กอง และเป็นภารกิจหลักที่ดำเนินการ ต่อเนื่องด้วย