

ข้อมูลพื้นฐานของจังหวัดพัทลุง

1. ข้อมูลด้านการเกษตรของจังหวัด

1.1 พื้นที่ทั้งหมด 2,140,296 ไร่ เป็นพื้นที่เกษตรกรรม 1,554,924 ไร่ (72.65 % ของพื้นที่ทั้งหมด) เป็นพื้นที่ปลูกยางพารา 972,068 ไร่ (62.51%) ข้าว 110,211 ไร่ (7.09%) ปาล์มน้ำมัน 126,364 ไร่ (8.13%) ไม้ผล 34,591 ไร่ (2.22%) ไม้ยืนต้น (ไม่รวมปาล์มน้ำมัน) 10,259 ไร่ (0.66%) พืชไร่ 4,996 ไร่ (0.32%) พืชผัก 5,610 ไร่ (0.36) สมุนไพร 1,894 ไร่ (0.12%) ปศุสัตว์ 14,135 ไร่ (0.91%) ประมง 8,798 ไร่ (0.57%) และพื้นที่ไม่ได้ใช้ประโยชน์ 265,998 ไร่ (17.11%) (ที่มา : สำนักงานเกษตรจังหวัดพัทลุง ณ กันยายน 2568) โดยมีพื้นที่เกษตรกรรมในเขตชลประทาน 346,738 ไร่ และพื้นที่เกษตรกรรมนอกเขตชลประทาน 1,208,186 ไร่

1.2 สถานการณ์ด้านทรัพยากรการผลิตและแนวโน้ม

- 1) ปริมาณน้ำภาพรวมจังหวัด ปริมาณน้ำท่าเฉลี่ย 2,863.03 ล้าน ลบ.ม.
- 2) ปริมาณน้ำฝนสะสม ตั้งแต่วันที่ 1 มกราคม 2569 ถึงปัจจุบัน รวม 145.70 มิลลิเมตร ปริมาณน้ำฝนเฉลี่ยสะสม 30 ปี (พ.ศ. 2538 - 2568) รวม 2,243.3 มิลลิเมตร
- 3) ความต้องการใช้น้ำของจังหวัดในช่วงฤดูแล้ง ปี 2568 (ในเขตชลประทานและนอกเขตชลประทาน) จำแนก 4 ด้าน
 - อุปโภคบริโภค 40.46 ล้านลบ.ม.
 - ระบบนิเวศและอื่นๆ 23.32 ล้านลบ.ม.
 - เกษตรกรรม 18.34 ล้านลบ.ม.
 - อุตสาหกรรม 0.00 ล้านลบ.ม.
- 4) การใช้ประโยชน์และความเหมาะสมของดินเพื่อการเพาะปลูก (Agri-Map analytic)

(ที่มา : ระบบฐานข้อมูล <http://agri-map-online.moac.go.th>)

(1) พื้นที่เหมาะสมสำหรับปลูกยางพารา (S1, S2) 651,352.45 ไร่ โดยเกษตรกร มีการปลูกยางพาราตามชั้นความเหมาะสมสูง (S1) 309,692.04 ไร่ คิดเป็นร้อยละ 37.33 เหมาะสมปานกลาง (S2) 152,850.33 ไร่ คิดเป็นร้อยละ 18.43 เหมาะสมเล็กน้อย (S3) 81,465.05 ไร่ คิดเป็นร้อยละ 9.82 และไม่เหมาะสม (N) 282,562.64 ไร่ คิดเป็นร้อยละ 34.42 ยังคงเหลือพื้นที่สำหรับปลูกยางพาราในชั้นความเหมาะสมสูง (S1) 124,121.99 ไร่ และเหมาะสมปานกลาง (S2) 64,688.09 ไร่

(2) พื้นที่เหมาะสมสำหรับปลูกข้าว (S1, S2) 599,322.70 ไร่ โดยเกษตรกรมีการปลูกข้าวตามชั้นความเหมาะสมสูง (S1) 137,472.62 ไร่ คิดเป็นร้อยละ 70.64 เหมาะสมปานกลาง (S2) 41,536.81 ไร่ คิดเป็นร้อยละ 21.34 เหมาะสมเล็กน้อย (S3) 11,934.87 ไร่ คิดเป็นร้อยละ 6.13 และไม่เหมาะสม (N) 3,659.03 ไร่ คิดเป็นร้อยละ 1.88 ยังคงเหลือพื้นที่สำหรับปลูกข้าวในชั้นความเหมาะสมสูง (S1) 330,617.79 ไร่ และเหมาะสมปานกลาง (S2) 89,695.48 ไร่

(3) พื้นที่เหมาะสมสำหรับปลูกปาล์มน้ำมัน (S1, S2) 1,253,331.84 ไร่ โดยเกษตรกรมีการปลูกปาล์มน้ำมันตามชั้นความเหมาะสมสูง (S1) 22,003.23 ไร่ คิดเป็นร้อยละ 46.25 เหมาะสมปานกลาง (S2) 23,545.81 ไร่ คิดเป็นร้อยละ 49.50 เหมาะสมเล็กน้อย (S3) 1,436.16 ไร่ คิดเป็นร้อยละ 3.02 และไม่เหมาะสม (N) 586.83 ไร่ คิดเป็นร้อยละ 1.23 ยังคงเหลือพื้นที่สำหรับปลูกปาล์มน้ำมันในชั้นความเหมาะสมสูง (S1) 636,637.90 ไร่ และเหมาะสมปานกลาง (S2) 574,144.90 ไร่

(4) พื้นที่เหมาะสมสำหรับปลูกทุเรียน (S1, S2) 764,702.25 ไร่ โดยเกษตรกร มีการปลูกทุเรียนตามชั้นความเหมาะสมสูง (S1) 14,615.06 ไร่ คิดเป็นร้อยละ 57.73 เหมาะสมปานกลาง (S2) 5,356.23 ไร่ คิดเป็นร้อยละ 21.16 และไม่เหมาะสม (N) 5,345.98 ไร่ คิดเป็นร้อยละ 21.12 ยังคงเหลือพื้นที่สำหรับปลูกทุเรียนในชั้นความเหมาะสมสูง (S1) 427,080.30 ไร่ และเหมาะสมปานกลาง (S2) 317,650.65 ไร่

(5) พื้นที่เหมาะสมสำหรับปลูกเงาะ (S1, S2) 764,702.61 ไร่ โดยเกษตรกรมีการปลูกเงาะตามชั้นความเหมาะสมสูง (S1) 22,104.29 ไร่ คิดเป็นร้อยละ 56.04 เหมาะสมปานกลาง (S2) 7,559.21 ไร่ คิดเป็นร้อยละ 19.16 และไม่เหมาะสม (N) 9,783.56 ไร่ คิดเป็นร้อยละ 24.80 ยังคงเหลือพื้นที่สำหรับปลูกเงาะในชั้นความเหมาะสมสูง (S1) 419,591.30 ไร่ และเหมาะสมปานกลาง (S2) 315,447.80 ไร่

(6) พื้นที่เหมาะสมสำหรับปลูกมังคุด (S1, S2) 764,702.14 ไร่ โดยเกษตรกรมีการปลูกมังคุดตามชั้นความเหมาะสมสูง (S1) 41,893.19 ไร่ คิดเป็นร้อยละ 57.07 เหมาะสมปานกลาง (S2) 15,426.61 ไร่ คิดเป็นร้อยละ 21.01 และไม่เหมาะสม (N) 16,090.91 ไร่ คิดเป็นร้อยละ 21.92 ยังคงเหลือพื้นที่สำหรับปลูกมังคุดในชั้นความเหมาะสมสูง (S1) 399,802.10 ไร่ และเหมาะสมปานกลาง (S2) 307,580.23 ไร่

(7) เกษตรกร มีการปลูกสับปะรดตามชั้นความเหมาะสมเล็กน้อย (S3) 3,099.18 ไร่ คิดเป็นร้อยละ 93.82 และไม่เหมาะสม (N) 204.04 ไร่ คิดเป็นร้อยละ 6.18

1.3 ขนาดเศรษฐกิจของจังหวัด (GPP) ปี 2566 มีมูลค่า 42,800 ล้านบาท แบ่งออกเป็น GP ภาคเกษตร 13,183 ล้านบาท (30.80%) ภาคนอกการเกษตร 29,617 ล้านบาท (69.20%) รายได้เฉลี่ยต่อหัว 87,098 บาท/ปี จำนวนประชากร 519,440 คน 207,767 คราวเรือน เป็นประชากรภาคการเกษตร 228,643 คน (44.02% ของประชากรทั้งหมด) จำนวนครัวเรือนเกษตรกร 85,326 ครัวเรือน (41.07%ของครัวเรือนทั้งหมด) (ที่มา 1. กรมการปกครอง กระทรวงมหาดไทย (ข้อมูล ณ ธันวาคม 2567)
2. สำนักงานเกษตรจังหวัดพัทลุง (ข้อมูล ณ กันยายน 2568))

1.4 พืชเศรษฐกิจที่สำคัญ ได้แก่

1) ยางพารา ครัวเรือนที่ปลูก 74,815 ครัวเรือน เนื้อที่ปลูก 972,068 ไร่ เนื้อที่กรีดยาง 923,844 ไร่ ผลผลิต 187,057 ตัน ผลผลิตเฉลี่ย 202 กิโลกรัมต่อไร่

2) ข้าวนาปี ครัวเรือนที่ปลูก 14,800 ครัวเรือน เนื้อที่ปลูก 110,211 ไร่ เนื้อที่เก็บเกี่ยว 108,986 ไร่ ผลผลิต 50,457 ตัน ผลผลิตเฉลี่ย 463 กิโลกรัมต่อไร่ (พันธุ์ข้าวที่ปลูกเล็บนกปัตตานี สังข์หยดพัทลุง สังข์หยดข้าวปทุมธานี 1 เฉียงพัทลุง กข 79 กข 55 ข้าวไรซ์เบอร์รี่ กข 43 เล็บนก กข 49)

3) ข้าวนาปรัง ครัวเรือนที่ปลูก 4,512 ครัวเรือน เนื้อที่ปลูก 20,245 ไร่ เนื้อที่เก็บเกี่ยว 20,117 ไร่ ผลผลิต 11,078 ตัน ผลผลิตเฉลี่ย 551 กิโลกรัมต่อไร่ (พันธุ์ข้าวที่ปลูกปทุมธานี 1 ชัยนาท 1 หอมปทุม เฉียงหอมปทุม มาเลย์ กข 55 กข 43 กข 29 กข 53 กข 79 ไรซ์เบอร์รี่)

4) ปาล์มน้ำมัน ครัวเรือนที่ปลูก 17,254 ครัวเรือน เนื้อที่ปลูก 126,364 ไร่ เนื้อที่เก็บเกี่ยว 106,742 ไร่ ผลผลิต 274,419 ตัน ผลผลิตเฉลี่ย 2,571 กิโลกรัมต่อไร่

5) ทุเรียน ครัวเรือนที่ปลูก 3,541 ครัวเรือน เนื้อที่ปลูก 8,148 ไร่ เนื้อที่เก็บเกี่ยว 5,681 ไร่ ผลผลิต 2,161 ตัน ผลผลิตเฉลี่ย 380 กิโลกรัมต่อไร่

6) เงาะ ครัวเรือนที่ปลูก 2,014 ครัวเรือน เนื้อที่ปลูก 2,301 ไร่ เนื้อที่เก็บเกี่ยว 2,250 ไร่ ผลผลิต 968 ตัน ผลผลิตเฉลี่ย 430 กิโลกรัมต่อไร่

7) มังคุด ครัวเรือนที่ปลูก 5,382 ครัวเรือน เนื้อที่ปลูก 9,061 ไร่ เนื้อที่เก็บเกี่ยว 8,197 ไร่ ผลผลิต 2,568 ตัน ผลผลิตเฉลี่ย 313 กิโลกรัมต่อไร่

8) ลองกอง คราวเรือนที่ปลูก 3,324 คราวเรือน เนื้อที่ปลูก 4,939 ไร่ เนื้อเก็บเกี่ยว 4,931 ไร่ ผลผลิต 1,635 ตัน ผลผลิตเฉลี่ย 332 กิโลกรัมต่อไร่

9) สละ คราวเรือนที่ปลูก 1,189 คราวเรือน เนื้อที่ปลูก 3,982 ไร่ เนื้อที่เก็บเกี่ยว 3,437 ไร่ ผลผลิต 5,602 ตัน ผลผลิตเฉลี่ย 1,630 กิโลกรัมต่อไร่

10) สับปะรด คราวเรือนที่ปลูก 599 คราวเรือน เนื้อที่ปลูก 3,520 ไร่ เนื้อที่เก็บเกี่ยว 3,457 ไร่ ผลผลิต 13,682 ตัน ผลผลิตเฉลี่ย 3,958 กิโลกรัมต่อไร่

1.5 สัตว์เศรษฐกิจที่สำคัญ ได้แก่

1) ปศุสัตว์ (ข้อมูล ณ 16 มกราคม 2568)

- สุกร 417,848 ตัว เกษตรกรผู้เลี้ยง 3,959 ราย
- ไก่เนื้อ 5,973,446 ตัว เกษตรกรผู้เลี้ยง 759 ราย
- โคเนื้อ 143,679 ตัว เกษตรกรผู้เลี้ยง 26,910 ราย
- โคนม 2,937 ตัว เกษตรกรผู้เลี้ยง 99 ราย
- ไก่ไข่ 679,139 ตัว เกษตรกรผู้เลี้ยง 2,287 ราย

2) ประมง (ข้อมูล ณ 1 มกราคม 2568)

- กุ้งขาวแวนนาไม เกษตรกรผู้เลี้ยง 137 ราย เนื้อที่เลี้ยง 1,302.59 ไร่ ปริมาณผลผลิต 752.20 ตัน
- ปลาดุก เกษตรกรผู้เลี้ยง 984 ราย เนื้อที่เลี้ยง 653.04 ไร่ ปริมาณผลผลิต 1,672.53 ตัน
- ปลานิล เกษตรกรผู้เลี้ยง 3,056 ราย เนื้อที่เลี้ยง 1,824.92 ไร่ ปริมาณผลผลิต 1,119.87 ตัน
- ปลากระพงขาว เกษตรกรผู้เลี้ยง 192 ราย เนื้อที่เลี้ยง 120.68 ไร่ ปริมาณผลผลิต 10.80 ตัน
- กบ เกษตรกรผู้เลี้ยง 103 ราย เนื้อที่เลี้ยง 5 ไร่ ปริมาณผลผลิต 34.80 ตัน

1.6 สินค้าเด่น/สินค้า GI ได้แก่

1) สินค้า GI

จังหวัดพัทลุง มีสินค้าที่ได้รับการรับรองขึ้นทะเบียนสิ่งบ่งชี้ทางภูมิศาสตร์ (GI : Geographical Indications) จำนวน 4 สินค้า ดังนี้

1.1) ข้าวสังข์หยดเมืองพัทลุง (ประกาศขึ้นทะเบียนวันที่ 28 มิถุนายน 2549) เป็นสินค้าข้าวพันธุ์แรกของประเทศไทยที่ได้รับการรับรองใช้ชื่อว่า “ข้าวสังข์หยดเมืองพัทลุง” ข้าวสังข์หยดพัทลุงเป็นข้าวเจ้าพันธุ์พื้นเมือง วัตถุประสงค์ปลูกได้เฉพาะนาปี โดยทั่วไปจะอยู่ในเขตนาฉ่ำน้ำ และปลูกได้ในสภาพพื้นที่นาทั่วไปที่ไม่ลุ่มหรือดอนเกินไป สภาพดินควรเป็นดินเหนียวถึงดินร่วนเหนียว ลักษณะเด่น ข้าวสังข์หยดมีเยื่อหุ้มเมล็ดสีขาวปนสีแดงจาง ๆ จนถึงสีแดงเข้ม ข้าวกล้องมีสีแดง เพราะมีแอนโทไซยานิน อยู่ในเยื่อชั้นนอกของข้าวกล้อง ข้าวหอมมือเมื่อขัดสีบางเมล็ดมีสีขาวใส แต่ส่วนใหญ่ลักษณะขุนขาว เมื่อหุงสุกจะนุ่มมากและยังคงนุ่มอยู่ เมื่อเย็นลงจะมีกลิ่นที่เป็นเอกลักษณ์ ปัจจุบันมีผู้ที่ได้รับอนุญาตให้ใช้ตราสัญลักษณ์สิ่งบ่งชี้ทางภูมิศาสตร์ไทย ข้าวสังข์หยดเมืองพัทลุง ประจำปี 2568 ทะเบียนเลขที่ 49100019 จำนวน 11 ราย (การอนุญาตมีอายุ 2 ปี ตั้งแต่วันที่ 3 กรกฎาคม 2568 – 2 กรกฎาคม 2570) ดังนี้

ผู้ผลิต จำนวน 8 ราย ได้แก่

1. ชมรมอุตสาหกรรมเกษตรอินทรีย์แหลมทอง-ปันแต ที่อยู่ 3 ม.9 ต.แหลมโดนด อ.ควนขนุน จ.พัทลุง 93110 โทร 081-990-1436

2. วิสาหกิจชุมชนเกษตรอินทรีย์บ้านโคกทรายผ่อง ที่อยู่ 305 ม.3 ต.ควนขนุน อ.ควนขนุน จ.พัทลุง 93110 โทร 090-626-0247

3. กลุ่มเกษตรกรทำนาบ้านควนน้อย ที่อยู่ 109 ม.8 ต.แพรกหา อ.ควนขนุน จ.พัทลุง 93110 โทร 064-960-9911
4. วิสาหกิจชุมชนกลุ่มผลิตข้าวอินทรีย์บ้านโตรี๊ะ ที่อยู่ 70 ม.8 ต.ตำนาน อ.เมืองพัทลุง จ.พัทลุง โทร 081-479-5161
5. วิสาหกิจชุมชนชาวนาพัทลุง ที่อยู่ 248 ม.2 ต.ท่ามิหรำ อ.เมืองพัทลุง จ.พัทลุง 93000 โทร 081-479-5161
6. กลุ่มข้าวสังข์หยดอินทรีย์บ้านพังดาน ที่อยู่ 123 ม.2 ต.นาขยาด อ.ควนขนุน จ.พัทลุง 93110 โทร 081-598-8989
7. กลุ่มผลิตข้าวอินทรีย์ ม.7 บ้านโคกโพธิ์ ที่อยู่ 310 ม.7 ต.โตนดด้วน อ.ควนขนุน จ.พัทลุง 93110 โทร 081-189-2477
8. กลุ่มทำนาอินทรีย์บ้านพังดาน 123 ม.2 ต.นาขยาด อ.ควนขนุน จ.พัทลุง 93110 โทร 081-598-8989

ผู้ประกอบการค้า จำนวน 3 ราย ได้แก่

1. ห้างหุ้นส่วนจำกัด วิสาหกิจชุมชนชาวนาพัทลุง (ข้าววิบูลพันธ์) ที่อยู่ 248 ม.2 ต.ท่ามิหรำ อ.เมืองพัทลุง จ.พัทลุง 93000 โทร 081-479-5161
2. ห้างหุ้นส่วนจำกัด สมบูรณ์เนเจอร์กรุ๊ป (ข้าวสมบูรณ์) ที่อยู่ 123 ม.2 ต.นาขยาด อ.ควนขนุน จ.พัทลุง 93110 โทร 081-598-8989
3. บริษัท ริชชีไรซ์ โปรดักส์ จำกัด 289-293 ถนนผดุงดอนยอ ต.คูหาสวรรค์ อ.เมืองพัทลุง จ.พัทลุง 93000 โทร 062-962-2515,080-599-7844

1.2) ปลาตุกร้าทะเลน้อยพัทลุง (ประกาศขึ้นทะเบียน 3 พฤษภาคม 2562) หมายถึง ปลาตุกร้าธรรมชาติในแหล่งพื้นที่เขตห้ามล่าสัตว์ป่าทะเลน้อย ที่นำมาผ่านกระบวนการหมักด้วยเกลือและน้ำตาลทราย และตากแดดทำให้ได้ ปลาตุกร้าทะเลน้อยพัทลุงที่ยังคงรูปร่างของปลาตุกร้า ผิวน้ำสีเข้มแห้ง หนังมีสีเทาดำ เมื่อผ่านการปรุงสุกจะมีรสเค็มปนหวาน พื้นที่เขตห้ามล่าสัตว์ป่าทะเลน้อย ประกอบด้วย ตำบลทะเลน้อย ตำบลพนางตุง อำเภอควนขนุน มีเนื้อที่ประมาณ 104,375 ไร่ หรือ 167 ตารางกิโลเมตร) ขอบเขตพื้นที่การผลิต ครอบคลุมพื้นที่ทั้ง 11 อำเภอของจังหวัดพัทลุง ปัจจุบันไม่มีผู้ได้รับอนุญาตให้ใช้ตราสัญลักษณ์สิ่งบ่งชี้ทางภูมิศาสตร์ไทยปลาตุกร้าทะเลน้อย

1.3) แป้งสาकुตันพัทลุง (ประกาศขึ้นทะเบียน 3 เมษายน 2568) หมายถึง แป้งสาकुที่ผลิตจากต้นปาล์มสาकुที่มียอดสีแดง ไม่มีหนาม นำมาผ่านขั้นตอนการแปรรูปเป็นแป้งสาकुที่ลักษณะเป็นแบบเม็ดและแบบผง สีโทนน้ำตาล มีกลิ่นหอมเยื่อไม้ต้นสาकु เมื่อนำมาทำเป็นของหวานหรือของหวานจะมีความเหนียวนุ่ม รสหวาน ขอบเขตพื้นที่การผลิตและแปรรูปสาकुตัน ครอบคลุมพื้นที่จังหวัดพัทลุง 11 อำเภอของจังหวัดพัทลุงมีผู้ประกอบการผลิตแป้งสาकु 22 ราย

1.4 กระจุตพัทลุง (ประกาศขึ้นทะเบียน 25 กันยายน 2568) หมายถึง ผลิตภัณฑ์จักสานจากกระจุตมาผลิตเป็นของใช้ประจำวัน ของใช้บนโต๊ะอาหาร ของตกแต่ง ของที่ระลึก และผลิตภัณฑ์อื่นๆ ที่มีจักสานจากกระจุตเป็นองค์ประกอบหลัก ผ่านการสานและขึ้นรูปด้วยเส้นตอกที่มีความนุ่ม ยืดหยุ่น ไม่เปราะ ไม่ขาดง่าย และมันวาว โดยผลิตตามกรรมวิธีและภูมิปัญญาดั้งเดิม ผลิตภัณฑ์อาจมีปกด้วยวัสดุต่างๆ หรือการวาดลวดลายบนผลิตภัณฑ์ ผลิตในพื้นที่จังหวัดพัทลุง

2) สินค้า OTOP

จังหวัดพัทลุงมีข้อมูลการลงทะเบียน OTOP (ข้อมูล ณ 3 มีนาคม 2568 จากระบบฐานข้อมูล <https://otop.cdd.go.th>) ดังนี้

- (1) ผู้ผลิต ผู้ประกอบการ OTOP จำนวน 1,089 ราย แบ่งออกเป็น
 - ประเภทผู้ประกอบการรายเดี่ยว จำนวน 531 ราย
 - ประเภทกลุ่มผู้ผลิตชุมชน จำนวน 530 ราย
 - ประเภทผู้ผลิตวิสาหกิจขนาดกลางและขนาดย่อม (SME) จำนวน 28 ราย
- (2) ผลิตภัณฑ์ OTOP จำนวน 9,310 ผลิตภัณฑ์
 - ประเภทอาหาร จำนวน 4,081 ผลิตภัณฑ์
 - ประเภทเครื่องดื่ม จำนวน 421 ผลิตภัณฑ์
 - ประเภทผ้า เครื่องแต่งกาย จำนวน 1,437 ผลิตภัณฑ์
 - ประเภทของใช้ ของตกแต่ง ของที่ระลึก จำนวน 2,078 ผลิตภัณฑ์
 - ประเภทสมุนไพรที่ไม่ใช่อาหาร จำนวน 1,293 ผลิตภัณฑ์
- (3) ผลิตภัณฑ์ที่ได้รับการคัดสรรสุดยอด หนึ่งตำบล หนึ่งผลิตภัณฑ์ไทย จำนวน 219 ผลิตภัณฑ์
 - 5 ดาว จำนวน 90 ผลิตภัณฑ์
 - 4 ดาว จำนวน 64 ผลิตภัณฑ์
 - 3 ดาว จำนวน 48 ผลิตภัณฑ์
 - 2 ดาว จำนวน 11 ผลิตภัณฑ์
 - 1 ดาว จำนวน 6 ผลิตภัณฑ์

1.7 สินค้า OTOP 10 อันดับแรกของจังหวัดพัทลุง

กลุ่มเกษตรกรที่ผลิตสินค้า OTOP ที่มียอดขายสูงสุด 10 อันดับแรกของจังหวัดพัทลุง

กลุ่มเกษตรกรที่ผลิต	สินค้า	แหล่งรับซื้อวัตถุดิบ	การสนับสนุนของกระทรวงเกษตรและสหกรณ์
1. กลุ่มวิสาหกิจชุมชน ปลูกสับปะรด (ต.ทุ่งนารี อ.ป่าบอน)	สับปะรดผลสด	จากสมาชิกกลุ่มวิสาหกิจ ชุมชนปลูกสับปะรด และ เกษตรกรในพื้นที่จังหวัด พัทลุง	1) ส่งเสริมการผลิตสับปะรด เพื่อให้ได้คุณภาพมาตรฐาน 2) ส่งเสริมสนับสนุนการสร้าง ความเข้มแข็งให้กับกลุ่ม วิสาหกิจชุมชน
2. บริษัทชิโร่ โปรดักส์ จำกัด (ต.คูหาสวรรค์ อ.เมืองพัทลุง)	ขนมอบกรอบจากข้าวสังข์หยด	จากเกษตรกร/กลุ่มเกษตรกร ในพื้นที่จังหวัดพัทลุง	ส่งเสริมการผลิตข้าว สังข์หยดเพื่อให้ได้คุณภาพ มาตรฐาน

กลุ่มเกษตรกรที่ผลิต	สินค้า	แหล่งรับซื้อวัตถุดิบ	การสนับสนุนของกระทรวงเกษตรและสหกรณ์
3. หจก.คชศิลป์ เบเวอร์เรจ (ต.นาโหนด อ.เมือง พัทลุง)	กาแฟดำผสมข้าวสังข์หยดคั่ว บดละเอียด ประกอบ - เดอลองกาแฟยูเรเนียน - เดอลอง โรซ่มอลต์ 3 in 1 - เดอลอง กาแฟโรบัสต้า 6 in 1 - เดอลอง คอฟฟี่มีกซ์ 3 in 1 - เดอลอง กาแฟสังข์หยด 4 in 1	จากเกษตรกร/กลุ่มเกษตรกร ในพื้นที่จังหวัดพัทลุง	ส่งเสริมการผลิตข้าว สังข์หยดเพื่อให้ได้คุณภาพ มาตรฐาน
4. บริษัท ศ.พรพรรณ ไทยฟู๊ดส์ (ต.ป่าพะยอม อ.ป่าพะยอม)	ผลไม้อบแห้ง	จากเกษตรกรในพื้นที่จังหวัด พัทลุง และจากต่างจังหวัด	ส่งเสริมการผลิตไม้ผลเพื่อให้ได้ คุณภาพมาตรฐาน
5. บริษัท ปันสยาม จำกัด (ต.ชัยบุรี อ.เมืองพัทลุง)	ขนมปังขลิบและขนมอื่น ๆ	จากเกษตรกร/กลุ่มเกษตรกร ในพื้นที่จังหวัดพัทลุง	ส่งเสริมการผลิตข้าวเพื่อให้ได้ คุณภาพมาตรฐาน
6. ร้านขนมปังขลิบ แพรทอง (ต.เขาเจ็ยก อ.เมืองพัทลุง)	ขนมปังขลิบ	จากเกษตรกร/กลุ่มเกษตรกร ในพื้นที่จังหวัดพัทลุง	ส่งเสริมการผลิตข้าวเพื่อให้ได้ คุณภาพมาตรฐาน
7. บริษัทเห็ดทอด นาโหนด (ต.นาโหนด อ.เมืองพัทลุง)	เห็ดและผักชุบแป้งทอด - เห็ดทอดนาโหนด 65 กรัม - เห็ดทอดนาโหนด 60 กรัม - เห็ดทอดนาโหนด 28 กรัม - เห็ดสมาร์ท 9 กรัม	จากเกษตรกร/กลุ่มเกษตรกร ในพื้นที่จังหวัดพัทลุง	ส่งเสริมการผลิตพืชผัก ปลอดภัยเพื่อให้ได้คุณภาพ มาตรฐาน
8. เครื่องแกงก้านยาว (ตลาดสดคูหาสวรรค์)	- เครื่องแกงส้ม - เครื่องแกงกะทิ - เครื่องแกงเผ็ด	จากเกษตรกร/กลุ่มเกษตรกร ในพื้นที่จังหวัดพัทลุง	ส่งเสริมการผลิตพืชผัก ปลอดภัยเพื่อให้ได้คุณภาพ มาตรฐาน
9. บริษัท ไอละมุน จำกัด (ต.ปรางหมู อ.เมืองพัทลุง)	- อาหารและขนมเสริมพัฒนาการเด็ก จากข้าวสังข์หยดออแกนิก	จากเกษตรกร/กลุ่มเกษตรกร ในพื้นที่จังหวัดพัทลุง	ส่งเสริมการผลิตข้าวเพื่อให้ได้ คุณภาพมาตรฐาน
10. บริษัท ซี แอนด์ ที ฟู๊ดส์ จำกัด (ต.ท่าแค อ.เมืองพัทลุง)	ผลิตภัณฑ์ - หมูหยองทรงเครื่อง - ไก่หยองทรงเครื่อง - หมูหยองรสคั่วกลิ้ง - กุนเชียงสามรส - หมูแผ่นดั้งเดิม - หมูแผ่นรสลาบ - หมูแผ่นรสคั่วกลิ้ง - ไก่แผ่นอบกรอบ	จากเกษตรกร/กลุ่มเกษตรกร ในพื้นที่จังหวัดพัทลุง	ส่งเสริมการผลิตด้าน ปศุสัตว์เพื่อให้ได้คุณภาพ มาตรฐาน

ที่มา : สำนักงานพัฒนาชุมชนจังหวัดพัทลุง (ข้อมูลตุลาคม 2567 - มกราคม 2568)

1.8 โครงการชุมชนท่องเที่ยว OTOP นวัตวิถี

ชุมชนท่องเที่ยว OTOP นวัตวิถี จังหวัดพิจิตร จำนวน 52 หมู่บ้านๆ ละ 10 ผลิตภัณฑ์ รวม 520 ผลิตภัณฑ์ หน่วยงานสังกัดกระทรวงเกษตรและสหกรณ์ในจังหวัดพิจิตรได้เข้าไปมีส่วนร่วมในการบูรณาการส่งเสริมการผลิตให้ได้มาตรฐาน มีการส่งเสริมการใช้วัตถุดิบที่ปลอดภัยจากสารเคมีให้แก่ร้านอาหารในแหล่งชุมชนท่องเที่ยวเป็นการเพิ่มรายได้ให้กับเกษตรกรในพื้นที่

ประเภทผลิตภัณฑ์	จำนวนหมู่บ้าน	จำนวนผลิตภัณฑ์
เครื่องดื่ม	17	22
ของใช้/ของตกแต่ง/ของที่ระลึก	36	85
ผ้าและเครื่องแต่งกาย	13	16
สมุนไพรที่ไม่ใช่อาหาร	27	50
อาหาร	50	347
ผลรวม	52	520

ที่มา : ระบบฐานข้อมูล <https://otop.cdd.go.th>

1.9 สหกรณ์การเกษตร

1.9 สหกรณ์การเกษตร

- 1) จำนวนสหกรณ์การเกษตรในจังหวัด 55 สหกรณ์ สมาชิกสหกรณ์ 85,009 ราย
- 2) การจัดชั้นความเข้มแข็งสหกรณ์ในจังหวัด
 - 2.1 ประกอบธุรกิจได้มีประสิทธิภาพ (ชั้น 1) จำนวน 5 สหกรณ์
 - 2.2 พัฒนาเข้าสู่มาตรฐาน (ชั้น 2) จำนวน 13 สหกรณ์
 - 2.3 ต้องยกระดับความเข้มแข็ง (ชั้น 3) จำนวน 37 สหกรณ์
- 3) มูลค่าธุรกิจสหกรณ์ 3,544.03 ล้านบาท

2. ข้อมูลการรับรองมาตรฐานสินค้าเกษตรปลอดภัยของจังหวัด

2.1 พื้นที่การทำเกษตรอินทรีย์ รวม 1,406.285 ไร่ เกษตรกร 297 ราย แบ่งออกเป็น ข้าว 1,108.50 ไร่ 184 ราย พืช 297.0025 ไร่ 112 ราย ปศุสัตว์ 0.2825 ไร่ ดำเนินการในศูนย์วิจัยและพัฒนาอาหารสัตว์พิจิตร และประมง 0.5 ไร่ 1 ราย

ชนิดสินค้า	จำนวนราย	จำนวนไร่
1) ข้าว (รวม)	184	1,108.50
รับรองแล้ว	184	1,108.50
2) พืช (รวม)	112	297.0025
รับรองแล้ว	74	239.7225
ระยะปรับเปลี่ยน	38	57.28
3) ปศุสัตว์ (รวม)		0.2825
รับรองแล้ว	ดำเนินการใน ศวอ.	0.2825
4) ประมง (รวม)	1	0.5
รับรองแล้ว	1	0.5
รวมทั้งสิ้น	297	1,406.285

2.2 การรับรอง GAP ด้านพืช 1,351 ราย พื้นที่ 3,357.05 ไร่ ข้าว 162 ราย 1,186.75 ไร่ ด้านประมง 122 ฟาร์ม (ปลาคูกบักอูย จำนวน 63 ฟาร์ม ปลานิล, ทับทิม จำนวน 10 ฟาร์ม ปลาตะเพียนขาว จำนวน 7 ฟาร์ม ปลากดเหลือง จำนวน 2 ฟาร์ม กบนา จำนวน 3 ฟาร์ม ปลาหมอ จำนวน 1 ฟาร์ม อนุบาล ปลาน้ำจืด จำนวน 6 ฟาร์ม ปลาชะโอน จำนวน 30 ฟาร์ม) และด้านปศุสัตว์ 634 ฟาร์ม (สุกร 215 ฟาร์ม ไก่เนื้อ 329 ฟาร์ม ไก่ไข่ 12 ฟาร์ม โคนม 66 ฟาร์ม ผึ้ง 12 ราย)

ชนิดสินค้า	จำนวน	จำนวน (ไร่)
1) พืช	1,351 ราย	3,357.05
2) ข้าว	162 ราย	1,186.75
3) ประมง	122 ฟาร์ม	-
4) ปศุสัตว์	634 ฟาร์ม	-
รวมทั้งสิ้น	1,513 ราย 756 ฟาร์ม	4,543.80

3. งบประมาณปี พ.ศ. 2569 812,296,551 บาท ผลการเบิกจ่าย 28,121,347.86 บาท คิดเป็นร้อยละ 3.46

3.1 งบประมาณของส่วนราชการต้นสังกัด (Function Base)

1) งบประมาณรวมทั้งสิ้น 764,241,951 บาท ผลการเบิกจ่าย 18,794,107.66 บาท คิดเป็นร้อยละ 2.46
2) ผลการดำเนินงาน/ผลการปฏิบัติราชการสำคัญ (แผนงานโครงการจำแนกตามพืช ปศุสัตว์ ประมง กลุ่ม/สหกรณ์ ชลประทาน)

2.1) ด้านพืช :

1) โครงการปรับปรุงระบบการผลิตเมล็ดพันธุ์ชั้นพันธุ์คัด พันธุ์หลัก เป้าหมาย 79.5 ตัน (เมล็ดพันธุ์คัด 13 ตัน เมล็ดพันธุ์หลัก 66.5 ตัน) ผลสำเร็จที่สำคัญ เพื่อผลิตและกระจายเมล็ดพันธุ์ดี (เพื่อแก้ไขปัญหา/พัฒนางานด้านการเกษตร) เกษตรกรมีผลิตพันธุ์ดี ทำให้ผลผลิตมีคุณภาพและปริมาณผลผลิตเพิ่มขึ้น

2) โครงการระบบส่งเสริมเกษตรแบบแปลงใหญ่เพื่อปรับเพิ่มผลิตภาพการผลิต เป้าหมาย 21 แปลง ผลสำเร็จที่สำคัญ เกษตรกรมีองค์ความรู้การผลิตสินค้าเกษตรสู่มาตรฐาน GAP (เพื่อแก้ไขปัญหา/พัฒนางานด้านการเกษตร) ยกระดับคุณภาพมาตรฐานสินค้าเกษตรสู่มาตรฐาน GAP

3) โครงการพัฒนาเกษตรกรสู่มาตรฐานเกษตรอินทรีย์ เป้าหมาย 15 แปลง ผลสำเร็จที่สำคัญ ได้รับองค์ความรู้ในการผลิตสินค้าเกษตรอินทรีย์ (เพื่อแก้ไขปัญหา/พัฒนางานด้านการเกษตร) นำความรู้ไปพัฒนาสินค้าสู่มาตรฐานอินทรีย์

4) โครงการบริหารจัดการการผลิตสินค้าเกษตรตามแผนที่เกษตรเพื่อการบริหารจัดการเชิงรุก (Agri-Map) เป้าหมาย 50 ไร่ ผลสำเร็จที่สำคัญ ได้รับองค์ความรู้ในการปลูกพืชทางเลือกใหม่ (เพื่อแก้ไขปัญหา/พัฒนางานด้านการเกษตร) ช่วยให้การเพาะปลูกพืชสอดคล้องกับศักยภาพของพื้นที่

5) ส่งเสริมการใช้สารอินทรีย์ลดการใช้สารเคมี เป้าหมาย 700 ไร่ ผลสำเร็จที่สำคัญ เกษตรกรสามารถลดต้นทุนการผลิต

2.2) ด้านปศุสัตว์ :

1) โครงการส่งเสริมเกษตรกรทฤษฎีใหม่ เป้าหมาย 180 ราย ผลสำเร็จ ที่สำคัญเกษตรกรได้รับการพัฒนาศักยภาพด้านปศุสัตว์ตามเกษตรทฤษฎีใหม่ (เพื่อแก้ไขปัญหา/พัฒนางานด้านการเกษตร) การนำหลักปรัชญาไปใช้ในการผลิตปศุสัตว์อย่างยั่งยืน

2) โครงการสร้างเกษตรกรปราดเปรื่อง เป้าหมาย 60 ราย ผลสำเร็จที่สำคัญ เกษตรกรได้รับการถ่ายทอดองค์ความรู้เข้าสู่ระบบ Smart Farmer และมีศูนย์เรียนรู้การเพิ่มประสิทธิภาพการผลิตสินค้าเกษตร (เพื่อแก้ไขปัญหา/พัฒนางานด้านการเกษตร) เกษตรกรมีองค์ความรู้และนำเทคโนโลยีสมัยใหม่มาใช้ได้อย่างเหมาะสม

3) โครงการส่งเสริมปศุสัตว์อินทรีย์ เป้าหมาย 1 กลุ่ม ผลสำเร็จที่สำคัญ มีศูนย์ต้นแบบปศุสัตว์อินทรีย์ (เพื่อแก้ไขปัญหา/พัฒนางานด้านการเกษตร) เป็นแหล่งเรียนรู้ของเกษตรกรด้านปศุสัตว์และสร้างเครือข่ายเกษตรกรผู้ผลิตสินค้าปศุสัตว์อินทรีย์ พร้อมทั้งสามารถผลิตวัตถุดิบอาหารอินทรีย์

4) โครงการเพิ่มประสิทธิภาพการผลิตปศุสัตว์ในฟาร์มเกษตรกร เป้าหมาย 10 ฟาร์ม ผลสำเร็จที่สำคัญ มีฟาร์มต้นแบบการจัดการอาหารเพื่อเพิ่มประสิทธิภาพการผลิตปศุสัตว์ (เพื่อแก้ไขปัญหา/พัฒนางานด้านการเกษตร) เป็นแหล่งเรียนรู้ด้านปศุสัตว์ ได้แก่ โคเนื้อ โคนม แพะ-แกะ และไก่พื้นเมือง

2.3) ด้านประมง :

1) โครงการยกระดับมาตรฐานสินค้าเกษตร เป้าหมาย 15 ฟาร์ม ผลสำเร็จที่สำคัญ สามารถพัฒนาการผลิตสินค้าเกษตรอินทรีย์ด้านประมงเพิ่มขึ้น (เพื่อแก้ไขปัญหา/พัฒนางานด้านการเกษตร) เพิ่มพื้นที่เกษตรอินทรีย์ในจังหวัดพัทลุง และลดต้นทุนการผลิต

2) โครงการศูนย์เรียนรู้การเพิ่มประสิทธิภาพการผลิตสินค้าเกษตร เป้าหมาย 11 ศูนย์ ผลสำเร็จที่สำคัญ เกษตรกรมีองค์ความรู้ (เพื่อแก้ไขปัญหา/พัฒนางานด้านการเกษตร) เกษตรกรมีแหล่งเรียนรู้สามารถแลกเปลี่ยนแนวคิดในการพัฒนาการทำเกษตรและลดต้นทุนการผลิต

3) โครงการส่งเสริมและพัฒนาอาชีพประมงเพื่อแก้ไขปัญหาที่ดินทำกินของเกษตรกร เป้าหมาย 14 ราย ผลสำเร็จที่สำคัญ เกษตรกรมีองค์ความรู้การพัฒนาอาชีพด้านประมง (เพื่อแก้ไขปัญหา/พัฒนางานด้านการเกษตร) สามารถสร้างอาชีพเสริมเพิ่มรายได้ให้เกษตรกร

4) โครงการพัฒนาเกษตรกรมัยยั่งยืน เป้าหมาย 50 ราย ผลสำเร็จที่สำคัญ เกษตรกรมีองค์ความรู้ ตามหลักปรัชญาของเศรษฐกิจพอเพียง

2.4) กลุ่ม/สหกรณ์ :

1) โครงการส่งเสริมการดำเนินงานอันเนื่องมาจากพระราชดำริ เป้าหมาย 1 แห่ง ผลสำเร็จที่สำคัญ ส่งเสริมการออมให้กับนักเรียนในโรงเรียน ตชด. (เพื่อแก้ไขปัญหา/พัฒนางานด้านการเกษตร) ส่งเสริมและพัฒนาสหกรณ์/กลุ่มเกษตรกรในพื้นที่โครงการอันเนื่องมาจากพระราชดำริ

2) โครงการพัฒนาผลิตภัณฑ์ชุมชนของสถาบันเกษตรกรและสมาชิก เป้าหมาย 1 ผลิตภัณฑ์ ผลสำเร็จที่สำคัญ สามารถเชื่อมโยงเครือข่ายและการตลาดผลิตภัณฑ์ชุมชนของสหกรณ์ (เพื่อแก้ไขปัญหา/พัฒนางานด้านการเกษตร) แปรรูปผลิตภัณฑ์ในชุมชนเพื่อสร้างมูลค่าเพิ่ม

2.5) ด้านชลประทาน :

1) โครงการกำจัดวัชพืชคลองส่งน้ำ เป้าหมาย 368.65 ไร่ ผลสำเร็จที่สำคัญ มีน้ำเพื่อการเกษตรเพิ่มขึ้น (เพื่อแก้ไขปัญหา/พัฒนางานด้านการเกษตร) บรรเทาความเดือดร้อนจากน้ำท่วม

2) โครงการขุดลอกตะกอนดิน เป้าหมาย 5 แห่ง ผลสำเร็จที่สำคัญ มีน้ำเพื่อการเกษตรเพิ่มขึ้น (เพื่อแก้ไขปัญหา/พัฒนางานด้านการเกษตร) เพื่อแก้ปัญหาการขาดแคลนน้ำในช่วงฤดูแล้ง และในช่วงการเพาะปลูกพืช

3) โครงการจัดหาแหล่งน้ำและเพิ่มพื้นที่ชลประทาน เป้าหมาย 1,200 ไร่ ผลสำเร็จที่สำคัญ มีน้ำเพื่อการเกษตรเพิ่มขึ้น (เพื่อแก้ไขปัญหา/พัฒนางานด้านการเกษตร) เพื่อแก้ปัญหาการขาดแคลนน้ำภาคการเกษตรในช่วงฤดูแล้ง และในช่วงการเพาะปลูกพืช

4) โครงการปรับปรุงระบบส่งน้ำและระบบระบายน้ำฝายคลองหลักสาม และอาคารประกอบพร้อมส่วนประกอบอื่น เป้าหมาย 2,700 ไร่ ผลสำเร็จที่สำคัญ มีระบบน้ำชลประทานเพื่อการเกษตรเพิ่มขึ้น (เพื่อแก้ไขปัญหา/พัฒนางานด้านการเกษตร) เพื่อแก้ไขปัญหาการขาดแคลนน้ำในช่วงฤดูแล้ง และในช่วงการเพาะปลูกพืช

5) โครงการปรับปรุงตลิ่งคันคลอง ปตร.ท่าแค เป้าหมาย 500 ไร่ ผลสำเร็จที่สำคัญ มีน้ำเพื่อการเกษตรเพิ่มขึ้น (เพื่อแก้ไขปัญหา/พัฒนางานด้านการเกษตร) บรรเทาความเดือดร้อนจากน้ำท่วม

3.2 งบประมาณจังหวัด/กลุ่มจังหวัด (Area Base) ปีงบประมาณ 2569

1) งบประมาณรวมทั้งสิ้น 4,150,400 บาท (งบพัฒนาจังหวัด 4,150,400 บาท / งบกลุ่มจังหวัด - บาท) ผลการเบิกจ่าย 1,784,780 บาท คิดเป็นร้อยละ 43.00

2) ผลการดำเนินงาน/ผลการปฏิบัติราชการสำคัญ (แผนงานโครงการจำแนกตามพืช ปศุสัตว์ ประมง กลุ่ม/สหกรณ์ ชลประทาน)

2.1) ด้านพืช :

1) โครงการยกระดับสินค้าเกษตรมูลค่าสูงเพิ่มความสามารถในการแข่งขัน (งบพัฒนาจังหวัด) จำนวน 2 กิจกรรม งบประมาณ 862,100 บาท ผลการเบิกจ่าย 61,930 บาท คิดเป็นร้อยละ 7.18

(1) กิจกรรมเพิ่มประสิทธิภาพการผลิตข้าว และการขยายผลเทคโนโลยีการผลิตข้าวโดยการจัดการน้ำแบบเปียกสลับแห้ง ภายใต้การเปลี่ยนแปลงสภาพภูมิอากาศ ในพื้นที่ผลิตข้าวของจังหวัดพัทลุง เป้าหมาย 130 คน ผล 20 คน

(2) กิจกรรมส่งเสริมระบบน้ำอัจฉริยะในศูนย์เรียนรู้การเพิ่มประสิทธิภาพการผลิตสินค้าเกษตร (ศพก.) เป้าหมาย 22 แปลง

2.2) ด้านปศุสัตว์ :

1) โครงการยกระดับสินค้าเกษตรมูลค่าสูงเพิ่มความสามารถในการแข่งขัน (งบพัฒนาจังหวัด) จำนวน 2 กิจกรรม งบประมาณ 1,326,900 บาท ผลการเบิกจ่าย 453,500 บาท คิดเป็นร้อยละ 34.18

(1) กิจกรรม พัฒนาอุตสาหกรรมโคนอู่คุณภาพดีมีอัตลักษณ์ครบวงจรในจังหวัดพัทลุง เป้าหมาย 20 คน

(2) กิจกรรมส่งเสริมอาชีพการผลิตการตลาดสุกรชีวภาพในจังหวัดพัทลุง เป้าหมาย 220 คน ผล 171 คน (ช่วงเวลาจัดอบรมเกิดอุทกภัย เกษตรกรกลุ่มเป้าหมายบางรายไม่สามารถเข้าร่วมอบรมได้)

2) โครงการเพิ่มศักยภาพการผลิตเพื่อความมั่นคงทางอาหารในพื้นที่มรดกทางการเกษตรโลก (งบพัฒนาจังหวัด) จำนวน 2 กิจกรรม งบประมาณ 327,300 บาท ผลการเบิกจ่าย 227,300 บาท คิดเป็นร้อยละ 69.45

(1) กิจกรรมสร้างการรับรู้ ความตระหนักในการอนุรักษ์พื้นที่มรดกทางการเกษตรโลก เป้าหมาย 200 คน ผล 200 คน

(2) กิจกรรมเพิ่มรายได้เพิ่มมูลค่าควายปลักพื้นที่ชุมชนเลนน้อย GIAHS ให้มีความมั่นคงและยั่งยืน เป้าหมาย 10 คน ผล 10 คน

2.3) ด้านกลุ่ม/สหกรณ์ :

1) โครงการส่งเสริมและพัฒนาเครือข่ายสถาบันเกษตรกรให้มีความเข้มแข็ง (งบพัฒนาจังหวัด) จำนวน 3 กิจกรรม งบประมาณ 1,634,100 บาท ผลการเบิกจ่าย 1,042,050 บาท คิดเป็นร้อยละ 63.77

- (1) กิจกรรมส่งเสริมและยกระดับความเข้มแข็งของสถาบันเกษตรกร เป้าหมาย 4 รุ่น ผล 4 รุ่น
- (2) กิจกรรมส่งเสริมความมั่นคงด้านอาหารระดับชุมชนเพื่อการพัฒนาที่ยั่งยืน
 - พัฒนาความรู้ความสามารถ เป้าหมาย 220 คน ผล 220 คน
 - สนับสนุนปัจจัยการผลิตในการสร้างแหล่งอาหาร เป้าหมาย 44 กลุ่ม
- (3) กิจกรรมพัฒนาศักยภาพเครือข่ายวิสาหกิจชุมชนเครื่องแกงพัทลุง
 - พัฒนาทักษะองค์ความรู้แก่สมาชิกวิสาหกิจชุมชนและพัฒนาศักยภาพการผลิตเพื่อเพิ่มมูลค่า เป้าหมาย 66 ราย ผล 66 ราย
 - ส่งเสริมการปลูกพืชสมุนไพรปลอดภัย เป้าหมาย 110 ราย ผล 110 ราย

3.3 งบอื่นๆ ปีงบประมาณ 2569

1) งบประมาณรวมทั้งสิ้น 45,000,000 บาท ผลการเบิกจ่าย 7,542,460.20 บาท คิดเป็นร้อยละ 16.76

2) ผลการดำเนินงาน/ผลการปฏิบัติราชการสำคัญ

งบประมาณเงินกองทุนจัดรูปที่ดิน จำนวน 4 โครงการ งบประมาณ 45,000,000 บาท

1. งานจัดระบบน้ำโครงการฝายบ้านพร้าว เป้าหมาย 450 ไร่ งบประมาณ 15,000,000 บาท ผลการเบิกจ่าย 2,078,976.30 บาท คิดเป็นร้อยละ 13.85
2. งานจัดระบบน้ำโครงการฝายนาท่อม เป้าหมาย 250 ไร่ งบประมาณ 8,000,000 บาท ผลการเบิกจ่าย 2,676,437.55 บาท คิดเป็นร้อยละ 33.45
3. การจัดการน้ำโครงการพื้นที่แปลงใหญ่ชัยบุรี เป้าหมาย 161 ไร่ งบประมาณ 14,000,000 บาท ผลการเบิกจ่าย 1,319,777.05 บาท คิดเป็นร้อยละ 9.42
4. งานจัดระบบน้ำโครงการท่าแค เป้าหมาย 250 ไร่ งบประมาณ 8,000,000 บาท ผลการเบิกจ่าย 1,467,269.30 บาท คิดเป็นร้อยละ 18.34

4. ผลการดำเนินงานโครงการสำคัญ (Agenda) ปีงบประมาณ พ.ศ. 2569 (สรุปโดยย่อ)

4.1 ศูนย์บริการเกษตรพิรุณราช กระทรวงเกษตรและสหกรณ์

จังหวัดพัทลุง มีเกษตรกรขอรับบริการผ่านศูนย์บริการเกษตรพิรุณราช กระทรวงเกษตรและสหกรณ์ ตั้งแต่วันที่ 18 ตุลาคม 2566 – 30 มีนาคม 2569 จำนวน 54 เรื่อง ดำเนินการแล้วเสร็จ 54 เรื่อง แบ่งออกเป็น

- 1) ศูนย์หลักระดับจังหวัด ณ สำนักงานเกษตรและสหกรณ์จังหวัดพัทลุง จำนวน 39 เรื่อง (ดำเนินการแล้วเสร็จ 39 เรื่อง)
- 2) ศูนย์หลักระดับอำเภอ ณ สำนักงานเกษตรอำเภอ จำนวน 15 เรื่อง (ดำเนินการแล้วเสร็จ 15 เรื่อง)

4.2 โครงการสินค้าเกษตรและบริการมูลค่าสูง 1 ท้องถิ่น 1 สินค้าเกษตรมูลค่าสูง

กระทรวงเกษตรและสหกรณ์ได้มีนโยบายผลักดันสินค้าเกษตรและบริการ เพื่อพัฒนาและเพิ่มมูลค่าสินค้าเกษตรและบริการมูลค่าสูง โดยกำหนดให้คณะกรรมการขับเคลื่อนงานด้านการเกษตรระดับจังหวัด (SCP) คัดเลือกสินค้าที่มีศักยภาพในการพัฒนาระดับการผลิตเพื่อเพิ่มมูลค่า และคัดเลือกพื้นที่ดำเนินการตามหลักเกณฑ์ของโครงการฯ โดยมอบหมายให้ทุกหน่วยงานในสังกัดกระทรวงเกษตรและสหกรณ์ บูรณาการแผนงาน/โครงการและงบประมาณ รวมทั้งบูรณาการเชื่อมโยงกับภาคส่วนที่เกี่ยวข้องในจังหวัด เพื่อขับเคลื่อนนโยบายดังกล่าวในระดับพื้นที่ (ท้องถิ่น) อย่างแท้จริง โดยส่งเสริมให้เกษตรกรในพื้นที่ สามารถวิเคราะห์ศักยภาพและโอกาส วางแผนการผลิตตลอดห่วงโซ่อุปทาน ตลอดจนเข้าถึงนวัตกรรมและเทคโนโลยีเพื่อยกระดับการผลิตของกลุ่มเกษตรกร เพิ่มมูลค่าของสินค้าเกษตรและบริการเชิงสร้างสรรค์ โดยการมีส่วนร่วมในการขับเคลื่อนและพัฒนาเกษตรกรและสถาบันเกษตรกรให้มีความเข้มแข็ง และเพื่อยกระดับรายได้ของครัวเรือนเกษตรกร ตามหลักการ “ตลาดนำ นวัตกรรมเสริม เพิ่มรายได้ ” อย่างยั่งยืน โดยผลลัพธ์โครงการคือรายได้สุทธิทางการเกษตรเพิ่มขึ้น 3 เท่าใน 4 ปี และผลที่คาดว่าจะได้รับ คือ สามารถแก้ปัญหาราคาสินค้าเกษตรได้ในระยะยาว ครัวเรือนเกษตรกรมีรายได้เพิ่มขึ้น สามารถพึ่งพาตนเองได้ รวมทั้งเป็นต้นแบบสำหรับการขยายผลสู่เกษตรกรกลุ่มอื่น โดยดำเนินการตั้งแต่ปี 2567 ต่อเนื่องถึงปี 2569 ซึ่งมีการคัดเลือกสินค้าเพื่อเพิ่มประสิทธิภาพการบูรณาการทำงานร่วมกัน ตลอดจนการส่งเสริมการรวมกลุ่มเกษตรกรเพื่อจัดทำแผนพัฒนารายสินค้าที่สอดคล้องกับความต้องการของตลาด เพิ่มประสิทธิภาพการผลิตและคุณภาพผลผลิต จำนวน 5 สินค้า ดังนี้

- ด้านพืช ได้แก่ ข้าวอินทรีย์ กล้วยหอมทอง สละ
- ด้านปศุสัตว์ ได้แก่ โคเนื้อ
- ด้านประมง ได้แก่ ปลาตูก

สำหรับปีงบประมาณ พ.ศ. 2569 คณะกรรมการบริหารนโยบายสินค้าเกษตรและบริการมูลค่าสูง 1 ท้องถิ่น 1 สินค้าเกษตรมูลค่าสูง ได้พิจารณาคัดเลือกพื้นที่และสินค้าเกษตรมูลค่าสูง ภายใต้โครงการสินค้าเกษตรและบริการมูลค่าสูง 1 ท้องถิ่น 1 สินค้าเกษตรมูลค่าสูง ปีงบประมาณ พ.ศ. 2569 ประกอบด้วย 1) ด้านพืช แมลงเศรษฐกิจ และบริการเชิงสร้างสรรค์ 2) ด้านปศุสัตว์ 3) ด้านประมง โดยมีพื้นที่เป้าหมายดำเนินการโครงการของจังหวัดพัทลุง จำนวน 6 พื้นที่ ดังนี้

1. สินค้าข้าว กลุ่มศูนย์ข้าวชุมชนตำบลคลองเฉลิม หน่วยงานเจ้าภาพ กรมการข้าว
2. สินค้าข้าว กลุ่มข้าวไร่ป่าพะยอม หน่วยงานเจ้าภาพ กรมการข้าว
3. สินค้าข้าว กลุ่มข้าวไร่ศรีนครินทร์ หน่วยงานเจ้าภาพ กรมการข้าว
4. สินค้ากาแฟ กลุ่มเกษตรกรจังหวัดพัทลุง หน่วยงานเจ้าภาพ กรมวิชาการเกษตร
5. สินค้าชันโรง แปลงใหญ่ชันโรงบ้านหลักสิบ หน่วยงานเจ้าภาพ ส.ป.ก.
6. สินค้าปลาสวยงาม (ปลากัด) กลุ่มผู้เพาะเลี้ยงปลาเศรษฐกิจและปลากัดจังหวัดพัทลุง หน่วยงานเจ้าภาพ กรมประมง

สินค้าเกษตรจังหวัดพัทลุงที่มีการดำเนินการภายใต้โครงการ 1 ทองถิ่น 1 สินค้าเกษตรมูลค่าสูง

สินค้า	พื้นที่ดำเนินการ		
	พื้นที่ต่อเนื่อง (ปี 2567)	พื้นที่ต่อเนื่อง (ปี 2568)	พื้นที่ใหม่ (ปี 2569)
ข้าวสังข์หยด	ม.7 ต.โดนดด้วน อ.ควนขนุน		
โคเนื้อ	ม.8 ต.ห่านโพธิ์ อ.เขาชัยสน		
กล้วยหอมทอง		ม.3 ต.ท่ามะเตี๋อ อ.บางแก้ว	
สละ		ม.9 ต.หนองธง อ.ป่าบอน	
ปลาดุก		ม.11 ต.นาปะขอ อ.บางแก้ว	
ชันโรง			ม.5 ต.หนองธง อ.ป่าบอน
ปลากัด (ปลาสวยงาม)			ม.13 ต.เกาะเต่า อ.ป่าพะยอม
ข้าว			ม.14 ต.คลองเฉลิม อ.กงหรา
ข้าว			ม.13 ต.เกาะเต่า อ.ป่าพะยอม
ข้าว			ม.10 ต.ชุมพล อ.ศรีนครินทร์
กาแฟ			ม.3 ต.กงหรา อ.กงหรา

หมายเหตุ

* กลุ่ม 14 ชนิดสินค้า ที่กระทรวงเกษตรและสหกรณ์กำหนดให้เป็นสินค้าเกษตรและบริการมูลค่าสูงที่มีศักยภาพในการพัฒนา ในด้านเศรษฐกิจ คุณภาพและตลาด ได้แก่ ข้าว กาแฟ ทุเรียน ยางพารา ปาล์มน้ำมัน ลำไย ถั่วเหลือง โกโก้ ข้าวโพดเลี้ยงสัตว์ มันสำปะหลัง กุ้ง โคเนื้อ ไก่เนื้อ และหม่อนไหม

มีการดำเนินการวิเคราะห์ศักยภาพของกลุ่มและสินค้าแล้วเสร็จ ๓ กลุ่ม โดยผลจัดเวทิสรุ่ดังนี้

๑. สินค้าชันโรง เมื่อวันที่ ๙ กุมภาพันธ์ ๒๕๖๙ โดยมีแผนการในการพัฒนาและสนับสนุน การดำเนินกิจกรรมของกลุ่ม ในด้านองค์ความรู้การเลี้ยงชันโรง การขยายพันธุ์ มาตรฐานฟาร์มผึ้งชันโรง มาตรฐานน้ำผึ้งชันโรง การบริหารจัดการกลุ่ม การวางแผนการผลิต การเพิ่มพื้นที่ปลูกพืชอาหาร การเพิ่มปริมาณ ผลผลิต การเชื่อมโยงเครือข่ายผู้ผลิตชันโรงในพื้นที่และต่างพื้นที่ ตลอดจนการแปรรูปผลผลิตเพื่อเพิ่มมูลค่า

๒. สินค้าปลากัด (ปลาสวยงาม) เมื่อวันที่ ๑๐ กุมภาพันธ์ ๒๕๖๙ โดยกลุ่มมีแผนส่งเสริม การเลี้ยง/อนุรักษ์แหล่งปลากัดพื้นบ้านและพัฒนาสายพันธุ์เพื่อเพิ่มมูลค่า การขยายพันธุ์อาหารสัตว์น้ำให้มี ต่อเนื่องและ สนับสนุนองค์ความรู้การผลิตอาหารมีชีวิตที่ถูกต้อง การพัฒนาและยกระดับการรับรองมาตรฐาน ฟาร์ม การ บูรณาการร่วมกับพาณิชย์จังหวัดเพื่อส่งเสริมจิตธิ์บัตรน้ำหมักสมุนไพร และการเชื่อมโยงการ เพาะเลี้ยงปลากัดกับการท่องเที่ยวชุมชน

๓. สินค้าข้าวไร่ เมื่อวันที่ ๒๗ มีนาคม ๒๕๖๙ ของกลุ่มศูนย์ข้าวชุมชนตำบลคลองเฉลิม โดยสมาชิกกลุ่มมีเป้าหมายในการพัฒนาศักยภาพการผลิตข้าวไร่เป็นข้าวกล้องคุณภาพปลอดภัยจากสารเคมี เพื่อจำหน่ายให้กับผู้รักสุขภาพ โดยในระยะแรกเน้นการผลิตเป็นเมล็ดพันธุ์เพื่อจำหน่าย เมื่อผลิตได้ในปริมาณ ที่มากพอ มีแผนพัฒนาการผลิตให้เข้าสู่การรับรองมาตรฐาน และการพัฒนาบรรจุภัณฑ์เพื่อยกระดับราคา จำหน่าย

4.3 การจัดทำแผนพัฒนาการเกษตรระดับหมู่บ้าน

ปีงบประมาณ พ.ศ. 2569 จังหวัดพัทลุงมีการจัดทำแผนพัฒนาการเกษตรระดับหมู่บ้าน ภายใต้คณะทำงานขับเคลื่อนงานด้านการเกษตรระดับอำเภอ มีเป้าหมายดำเนินการ 11 อำเภอๆ ละ 1 หมู่บ้าน ซึ่งได้มีการคัดเลือกหมู่บ้านและสินค้าเพื่อดำเนินการยกระดับการผลิตและการตลาด รวม 9 ชนิดสินค้า ได้แก่ แผลงเศรษฐกิจ (ผึ่งโพรง / ชั้นโรง) สุกรชีวภาพ ปลาหัวโมง ข้าว ข้าวสังข์หยด พืชผัก ทุเรียน มะม่วงเบา และกล้วย ซึ่งแต่ละหมู่บ้านมีการจัดเวทีวิเคราะห์ศักยภาพของพื้นที่ จัดทำแผนพัฒนาการเกษตรระดับหมู่บ้าน และแผนธุรกิจการเกษตรของหมู่บ้านเรียบร้อยแล้ว โดยแนวทางการพัฒนาสินค้าเพื่อยกระดับเป็นสินค้าเกษตรมูลค่าสูง ดำเนินการภายใต้ภารกิจตามงบประมาณของหน่วยงานที่เกี่ยวข้อง อาทิ การขอรับรองมาตรฐานการผลิตสินค้าเกษตร การพัฒนาด้านการแปรรูปผลผลิต การเข้าถึงเทคโนโลยีการผลิตและนวัตกรรมเพื่อลดต้นทุนการผลิต การเชื่อมโยงตลาด พร้อมนำพื้นที่ดำเนินการภายใต้โครงการฯ เป็นพื้นที่เป้าหมายในการดำเนินงานตามภารกิจของหน่วยงานทั้งในสังกัดกระทรวงเกษตรและสหกรณ์และนอกสังกัดกระทรวงเกษตรฯ รวมทั้งจัดทำแผนงานโครงการบรรจุในแผนพัฒนาการเกษตรและสหกรณ์จังหวัดพัทลุง ประจำปีงบประมาณ พ.ศ. 2571 และเสนอขอรับการจัดสรรงบประมาณพัฒนาจังหวัดพัทลุง ประจำปีงบประมาณ พ.ศ. 2571

4.4 โครงการส่งเสริมและพัฒนาสินค้าเกษตรชีวภาพ (สมุนไพร) ปีงบประมาณ พ.ศ. 2569

ด้วยกระทรวงเกษตรและสหกรณ์ โดยสำนักงานปลัดกระทรวงเกษตรและสหกรณ์ ได้ดำเนินการโครงการส่งเสริมและพัฒนาสินค้าชีวภาพ (สมุนไพร) ปีงบประมาณ พ.ศ. ๒๕๖๙ โดยมีวัตถุประสงค์เพื่อส่งเสริมและพัฒนาเกษตรกรในการผลิตพืชสมุนไพรที่มีคุณภาพ เข้าสู่มาตรฐานทางการเกษตร (GAP หรือ เกษตรอินทรีย์) และมีวิธีการผลิตที่ส่งผลให้พืชสมุนไพรมีปริมาณสารสำคัญสูง เพื่อเป็นวัตถุดิบสมุนไพรที่มีคุณสมบัติตรงความต้องการของตลาด เพื่อให้เกิดการขับเคลื่อนพัฒนาและมีความเชื่อมโยงกับแผนปฏิบัติการด้านสมุนไพรแห่งชาติ ฉบับที่ ๒ (พ.ศ. ๒๕๖๖ - ๒๕๗๐) ซึ่งในปีงบประมาณ พ.ศ. ๒๕๖๙ ได้กำหนดพื้นที่เป้าหมายในการดำเนินการ ๕๐ จังหวัด ซึ่งจังหวัดพัทลุงอยู่ในกลุ่มจังหวัดอื่น ๆ ในการผลิตสมุนไพรที่มีคุณภาพเข้าสู่มาตรฐาน โดยได้รับการจัดสรรงบประมาณ จำนวน 77,000 บาท เป็นค่าใช้จ่ายในการดำเนินการขับเคลื่อนโครงการส่งเสริมและพัฒนาสินค้าชีวภาพ (สมุนไพร) ประจำปีงบประมาณ พ.ศ. 2569

สำนักงานเกษตรและสหกรณ์จังหวัดพัทลุง ได้คัดเลือกเกษตรกรกลุ่มเครื่องแกงสมุนไพรบ้านหุยาน หมู่ที่ 8 ตำบลนาท่อม อำเภอเมืองพัทลุง จังหวัดพัทลุง เป็นพื้นที่ในการดำเนินงานโครงการฯ มีเกษตรกรเข้าร่วมโครงการฯ จำนวน 30 ราย ช่วงระยะเวลาการดำเนินงาน ธันวาคม 2568 - กันยายน 2569 โดยมีผลการดำเนินการ ดังนี้

1) จัดทำเวทีเพื่อวิเคราะห์พื้นที่ ปัญหา ความต้องการและศักยภาพของเกษตรกร เมื่อวันที่ 16 กุมภาพันธ์ 2569 ณ ศาลาอเนกประสงค์บ้านหุยาน หมู่ที่ 8 ตำบลนาท่อม อำเภอเมืองพัทลุง จังหวัดพัทลุง ผลปรากฏกลุ่มเกษตรกรมีจุดแข็งสำคัญด้านวัตถุดิบสมุนไพรปลอดภัย สร้างความเชื่อมั่นให้กับผู้บริโภค และการผลิตเครื่องแกงใช้กรรมวิธีดั้งเดิมที่มีเอกลักษณ์เฉพาะตัว โดยได้รับการสนับสนุนที่เข้มแข็งจากผู้นำชุมชนและหน่วยงานภาครัฐ อย่างไรก็ตามยังมีข้อจำกัดด้านโครงสร้างสมาชิกที่เป็นผู้สูงอายุซึ่งขาดผู้สืบทอด รวมถึงขาดการวางแผนการผลิตที่เป็นระบบส่งผลให้เกิดการขาดแคลนวัตถุดิบในบางช่วงเวลา และกำลังการผลิตไม่เพียงพอต่อตลาด และยังมีเผชิญกับปัจจัยเสี่ยงภายนอกอย่างภัยธรรมชาติและศัตรูพืช แนวทางแก้ไขมุ่งเน้นการปรับปรุงระบบน้ำและปัจจัยการผลิตให้พร้อม ควบคู่ไปกับการสร้างแรงจูงใจเพื่อดึงคนรุ่นใหม่เข้าสู่กลุ่มเพื่อสร้างช่องทางตลาดออนไลน์ โดยกำหนดหลักสูตรอบรมเน้นมาตรฐาน GAP การจัดการศัตรูพืชแบบชีวภาพ และการพัฒนาแบรนด์เพื่อสร้างมูลค่าเพิ่มให้กับสมุนไพรเป้าหมาย ได้แก่ พริกขี้หนูชัยบุรี ตะไคร้ และขมิ้น เพื่อสร้างความยั่งยืนและความสามารถในการแข่งขันในระยะยาว

2) จัดกระบวนการเรียนรู้การเพิ่มประสิทธิภาพการผลิตพืชสมุนไพร เมื่อวันที่ 4 มีนาคม 2569 ตั้งแต่เวลา 08.30 – 16.30 น. ณ ศูนย์เรียนรู้เกษตรพอเพียง บ้านสวนณภัสนันท์ ตำบลมะกอกเหนือ อำเภอกวนขนุน จังหวัดพัทลุง ในการให้ความรู้ในการผลิตพืชสมุนไพรให้มีคุณภาพ ได้แก่ ขั้นตอนการปรุงดิน และการปลูกพืชสมุนไพร การดูแลรักษาพืชสมุนไพร และวิธีการเก็บเกี่ยวผลผลิตพืชสมุนไพร

3) กิจกรรมพัฒนาการผลิตพืชสมุนไพรสู่มาตรฐาน GAP พืชสมุนไพร ดำเนินการไปเมื่อวันที่ ๑๑ มีนาคม ๒๕๖๙ ณ ศาลาอเนกประสงค์บ้านหุยาน หมู่ที่ ๘ ตำบลนาท่อม โดยให้ความรู้เกษตรกรในเรื่องของการเตรียมความพร้อมเพื่อเข้าสู่มาตรฐานการปฏิบัติทางการเกษตรที่ดี (GAP) สำหรับพืชสมุนไพร และการใช้ชีวภัณฑ์เห็ดเรืองแสงสีนรค์มีสำหรับพืชสมุนไพร พร้อมมอบปัจจัยต้นพันธุ์พริกขี้หนูพันธุ์ดีเยี่ยม จำนวน ๕๐ ต้น/ราย, ก้อนเห็ดเรืองแสงสีนรค์มีจำนวน ๒ ก้อน/ราย และหัวเชื้อราไตรโคเดอร์มา จำนวน ๑ ขวด/ราย

5. สถานการณ์การผลิตและราคาสินค้าเกษตรที่สำคัญ

5.1 ด้านพืช

1) ยางพารา

ปริมาณผลผลิตยางพาราเดือนมีนาคม 2569 ปริมาณ 571.28 ตัน ลดลงจากเดือนที่ผ่านมาเนื่องจากเข้าสู่ช่วงยางพาราลดใบ เกษตรกรส่วนใหญ่ปิดหน้ายางส่งผลให้ผลผลิตออกสู่ตลาดลดลง สำหรับพาราของจังหวัดพัทลุงพ่อค้าจะรวบรวมผลผลิตเพื่อจำหน่ายให้กับโรงงานภายในจังหวัด คิดเป็นร้อยละ 90 และส่งไปจังหวัดข้างเคียงคิดเป็นร้อยละ 10

สถานการณ์ด้านการตลาด ราคายางพาราปรับตัวตามสถานะตลาด และตามความต้องการของผู้ประกอบการภายในประเทศ ราคายางพาราที่เกษตรกรขายให้กับผู้รับซื้อในท้องถิ่น ราคาน้ำยางสดเฉลี่ย 77 บาท/กก. ราคายางก้อนถ้วย (DRC 100%) 63 บาท/กก. ราคายางก้อนถ้วย (DRC 70%) 44.10 บาท/กก.

2) ปาล์มน้ำมัน

ปริมาณการผลิตปาล์มน้ำมันในเดือนมีนาคม 2569 ออกสู่ตลาด 23,517.97 ตัน ราคาปาล์มทะเลเฉลี่ย 6.70-8.50 บาท/กก. ราคาปาล์มลานทะเลเฉลี่ย 6.20 - 8.40 บาท/กก.

จังหวัดพัทลุง มีโรงงานสกัดน้ำมันปาล์ม 3 แห่ง ลานปาล์ม 60 แห่ง ได้แก่

- บริษัท ยูนิวานิช น้ำมันปาล์ม จำกัด (มหาชน) สถานที่ตั้ง 659 ม.8 ต.ป่าบอน อ.ป่าบอน จ.พัทลุง กำลังการผลิต 660 ตัน/วัน

- บริษัท ห้วยทรายน้ำมันปาล์ม จำกัด สถานที่ตั้ง 99/1 ม.1 ต.ป่าบอน อ.ป่าบอน จ.พัทลุง กำลังการผลิต 50 ตัน/วัน (หยุดดำเนินการชั่วคราว)

- บริษัท พัทลุงน้ำมันปาล์ม จำกัด สถานที่ตั้ง 25/3 ต.ท่าแค อ.เมือง จ.พัทลุง กำลังการผลิต 36 ตัน/วัน

- ลานปาล์ม 60 แห่ง ตั้งอยู่ในเขตพื้นที่ 4 อำเภอ ได้แก่ อ.เขาชัยสน 13 แห่ง อ.บางแก้ว 6 แห่ง อ.ปากพะยูน 20 แห่ง อ.ควนขนุน 21 แห่ง

3) ข้าวนาปี

ปริมาณการผลิตข้าวนาปี ปีการผลิต 2568/69 ปริมาณผลผลิตเดือนมีนาคม 2569 จำนวน 9,967.22 ตัน ราคาข้าวเปลือกข้าวเจ้านาปี ความชื้นมากกว่า 25 % เกษตรกรขาย ณ หน้าฟาร์ม 12,500 บาท/ตัน ราคาข้าวเปลือกข้าวสังข์หยดความชื้นมากกว่า 25 % เกษตรกรขาย ณ หน้าฟาร์ม 14,000 บาท/ตัน โรงสีและร้านขายส่งที่จดทะเบียนค้าข้าวตามพรบ.พระราชบัญญัติการค้าข้าว พ.ศ. 2485 จำนวน 17 ราย แบ่งออกเป็น

- โรงสีขนาดเล็ก จำนวน 8 ราย (กำลังการผลิต 5 เมตริกตัน แต่ไม่เกิน 60 เมตริกตัน)
- โรงสีขนาดกลาง จำนวน 2 ราย (กำลังการผลิต 60 เมตริกตัน แต่ไม่เกิน 300 เมตริกตัน)
- ร้านค้าส่งไปจำหน่ายต่างประเทศ (ผู้ส่งออกข้าวสารบรรจุกล่อง/หีบห่อ) จำนวน 1 ราย
- ร้านค้าส่ง จำนวน 6 ราย

4) ไม้ผล

- **สละ** ผลผลิตสละออกสู่ตลาดทั้งปี ปริมาณผลผลิตเดือนมีนาคม 2569 จำนวน 364.11 ตัน ราคาผลผลิตเฉลี่ย 40-60 บาท/กก.
- **สับปะรด** ผลผลิตสับปะรดออกสู่ตลาดทั้งปี ปริมาณผลผลิตเดือนมีนาคม 2569 จำนวน 526.82 ตัน ราคาผลผลิตเฉลี่ย 25-40 บาท/กก.

5.2 ด้านประมง

1) **ปลานิล** ปริมาณการผลิตเดือนมีนาคม 2569 จำนวน 60 ตัน ปริมาณผลผลิตลดลงเมื่อเทียบกับปีที่ผ่านมาในเดือนเดียวกัน เนื่องจากอากาศเปลี่ยนแปลงทำให้เกิดโรคในปลาและปลาไม่กินอาหาร และปัญหาโรคปรสิตภายนอกภายในส่งผลให้เกษตรกรที่เลี้ยงปลาในกระชังได้รับผลกระทบราคาผลผลิตเฉลี่ย 70 บาท/กิโลกรัม

2) **ปลาดุก** ปริมาณการผลิตเดือนมีนาคม 2569 จำนวน 99 ตัน ปริมาณผลผลิตเพิ่มขึ้นเมื่อเทียบกับปีที่ผ่านมาในเดือนเดียวกัน เนื่องจากมีการส่งเสริมอย่างต่อเนื่องจากภาครัฐ และเกษตรกรได้รับสนับสนุนปัจจัยการผลิตจากภาครัฐและมีการแปรรูปสัตว์น้ำและมีการเพิ่มช่องทางการจำหน่ายทำให้ผลผลิตเพิ่มขึ้น ราคาผลผลิตเฉลี่ย 50 บาท/กิโลกรัม

3) **ปลากระพงขาว** ปริมาณการผลิตเดือนมีนาคม 2569 จำนวน 1.20 ตัน ปริมาณผลผลิตลดลงเมื่อเทียบกับปีที่ผ่านมาในเดือนเดียวกัน เนื่องจากราคาปัจจัยการผลิตเพิ่มขึ้น และปัญหาปลาตายมาเลเซียเข้ามาแทรกแซงตลาด ราคาผลผลิตเฉลี่ย 160 บาท/กิโลกรัม

4) **กุ้งขาว** ปริมาณการผลิตเดือนมีนาคม 2569 จำนวน 67 ตัน ปริมาณผลผลิตลดลงเมื่อเทียบกับปีที่ผ่านมาในเดือนเดียวกัน เนื่องจากราคาปัจจัยการผลิตเพิ่มขึ้น และอากาศเปลี่ยนแปลง ราคาผลผลิตเฉลี่ย 120 บาท/กิโลกรัม (ขนาด 75 ตัว/กก.)

5) **กบ** ปริมาณการผลิตเดือนมีนาคม 2569 จำนวน 3 ตัน ปริมาณผลผลิตลดลงเมื่อเทียบกับปีที่ผ่านมาในเดือนเดียวกัน เนื่องจากอากาศเปลี่ยนแปลงผลิตลูกพันธุ์ได้น้อย ราคาผลผลิตเฉลี่ย 65 บาท/กิโลกรัม

5.3 ด้านปศุสัตว์

1) **สุกร** ปริมาณการผลิตเดือนมีนาคม 2569 จำนวน 74,155 ตัว ราคาสุกรมีชีวิตที่เกษตรกรขายได้ ณ หน้าฟาร์ม 61.27 บาท/กิโลกรัม

2) **ไก่เนื้อ** ปริมาณการผลิตเดือนมีนาคม 2569 จำนวน 4,515,984 ตัว ราคาไก่เนื้อมีชีวิตที่เกษตรกรขายได้ ณ หน้าฟาร์ม ประเภทอิสระ 44.56 บาท/กิโลกรัม ประเภทประกันราคา 41.56 บาท/กิโลกรัม

3) **น้ำนมดิบ** ปริมาณการผลิตเดือนมีนาคม 2569 จำนวน 212.57 ตัน ราคาที่เกษตรกรขายได้ ณ หน้าฟาร์ม 19.50-21 บาท/กิโลกรัม

4) **ไข่ไก่** ปริมาณการผลิตเดือนมีนาคม 2569 จำนวน 17,389,099 ฟอง ราคาที่เกษตรกรขายได้ ณ หน้าฟาร์ม 4.15 บาท/ฟอง

5) **โคเนื้อ** ปริมาณการผลิตเดือนมีนาคม 2569 จำนวน 5,808 ตัว ราคาโคเนื้อมีชีวิตที่เกษตรกรขายได้ ณ หน้าฟาร์ม 65.73 บาท/กิโลกรัม

5.4 ฟาร์มมาตรฐานด้านปศุสัตว์

1) ฟาร์มไก่ไข่ (GAP)	จำนวน 11 ฟาร์ม
2) ฟาร์มไก่เนื้อ (GAP)	จำนวน 339 ฟาร์ม
3) ฟาร์มไก่พันธุ์ (GAP)	จำนวน 2 ฟาร์ม
4) ฟาร์มสุกร (GAP)	จำนวน 240 ฟาร์ม
5) ฟาร์มโคนม (GAP)	จำนวน 81 ราย
6) ชันโรง (GAP)	จำนวน 12 ราย

6. สถานการณ์และการช่วยเหลือภัยพิบัติด้านเกษตร

6.1 พื้นที่เสี่ยงภัยแล้ง/อุทกภัย (ล่อแหลมและเปราะบาง)

1) ภัยแล้ง

- ในห้วงเดือนมีนาคม 2569 ไม่เกิดภัยแล้งในพื้นที่

2) วาตภัย

- ในห้วงเดือนมีนาคม 2569 ไม่เกิดวาตภัยในพื้นที่

3) อุทกภัย

- ในห้วงเดือนมีนาคม 2569 ไม่เกิดวาตภัยในพื้นที่

6.2 การเฝ้าระวังโรคและแมลงศัตรูสำคัญ

1) ด้านพืช

1.1) ศัตรูทุเรียน

1.1.1) โรคเพี้ยไก่แจ้

ผลกระทบ : พบในพื้นที่อำเภอควนขนุน รวมพื้นที่ 1 ไร่ เกษตรกร 2 ราย

การดำเนินงานในพื้นที่ : เจ้าหน้าที่กลุ่มอารักขาพืช สำนักงานเกษตรจังหวัดพัทลุง พร้อมด้วยเจ้าหน้าที่สำนักงานเกษตรอำเภอในพื้นที่ที่พบการระบาด ลงพื้นที่เพื่อตรวจสอบพร้อมให้คำแนะนำในการป้องกันกำจัดตามหลักวิชาการเกษตร ทั้งนี้ จะติดตามสถานการณ์อย่างใกล้ชิด

1.2) ศัตรูข้าว

1.2.1) เพี้ยกระโดดสีน้ำตาล

ผลกระทบ : พบการระบาดในพื้นที่จำนวน 5 อำเภอ 10 ตำบล พื้นที่รวม 1,095.50 ไร่ เกษตรกร 252 ราย ดังนี้

อำเภอ	ตำบล	พื้นที่ระบาด (ไร่)	เกษตรกร (ราย)
ควนขนุน	มะกอกเหนือ	929	207
	ควนขนุน		
	ดอนทราย		
	โตนดด้วน		
เมืองพัทลุง	ชัยบุรี	148	36
	โคกชะงาย		

อำเภอ	ตำบล	พื้นที่ระบาด (ไร่)	เกษตรกร (ราย)
	เขาเจ็ยก		
เขาย้ายสน	ควนขนุน	5	2
กงหรา	สมหวัง	2.5	2
ป่าบอน	โคกทราย	11	5
รวม 5 อำเภอ	10 ตำบล	1,095.50	252

การดำเนินงานในพื้นที่:

ก่อนเกิดภัย

1. สร้างการรับรู้การป้องกันกำจัดเพลี้ยกระโดดสีน้ำตาลให้แก่เกษตรกร ผู้ปลูกข้าวผ่านกระบวนการโรงเรียนเกษตรกร
2. เจ้าหน้าที่สำนักงานเกษตรอำเภอทุกอำเภอประชาสัมพันธ์ให้เกษตรกร เฝ้าระวังโรคเพลี้ยกระโดดสีน้ำตาลในนาข้าว และหมั่นสำรวจแปลงนาอย่างสม่ำเสมอตั้งแต่เริ่มต้น การเพาะปลูก

ช่วงเกิดภัย

1. ลงพื้นที่ตรวจวินิจฉัย ให้คำแนะนำแก่เกษตรกรในการป้องกันกำจัด ตามสภาพของแต่ละพื้นที่เพื่อลดการแพร่ระบาด/แนะนำการใช้สารเคมีป้องกันกำจัดที่ถูกต้องตามคำแนะนำ ของกรมการข้าว
2. ประสานศูนย์วิจัยข้าวพัทลุง ร่วมลงพื้นที่ติดตาม ประเมินสถานการณ์ การระบาด และให้คำแนะนำแก่เกษตรกร/หรือกักบงค์กรปกครองส่วนท้องถิ่น เพื่อหาแนวทางช่วยเหลือ เกษตรกรที่ได้รับผลกระทบ

ทั้งนี้ สำหรับแปลงนาที่เสียหายต้นข้าวใหม่ แห่ง พุบ ในนามีน้ำขัง ที่ไม่สามารถ เก็บเกี่ยวผลผลิตได้ สำนักงานเกษตรอำเภอได้ดำเนินการรวบรวมข้อมูลพื้นที่เสียหาย ดังนี้

- 1) อำเภอควนขนุน (ตำบลมะกอกเหนือ, ตำบลคอนทราย, ตำบลควนขนุน, ตำบลโตนดด้วน) พื้นที่รวม 602 ไร่ เกษตรกร 142 ราย
- 2) อำเภอเมืองพัทลุง (ตำบลเขาเจ็ยก, ตำบลโคกชะงาย) พื้นที่รวม 74.25 ไร่ เกษตรกร 38 ราย

จังหวัดพัทลุง ได้จัดประชุมคณะกรรมการให้ความช่วยเหลือผู้ประสบภัยพิบัติ กรณีฉุกเฉิน (ก.ช.ภ.จ.) ครั้งที่ 2/2569 เพื่อพิจารณาประเภทการให้ความช่วยเหลือผู้ประสบภัยพิบัติกรณี ฉุกเฉิน กรณีการระบาดของเพลี้ยกระโดดสีน้ำตาลในนาข้าวในพื้นที่ 2 อำเภอ (เมืองพัทลุงและควนขนุน) 6 ตำบล 11 หมู่บ้าน ขณะนี้อำเภอให้เกษตรกรยื่นแบบแสดงความจำนงขอรับการช่วยเหลือ (แบบ กษ 01) เพื่อให้การช่วยเหลือตามระเบียบกระทรวงการคลัง ว่าด้วยเงินทดรองราชการเพื่อช่วยเหลือผู้ประสบภัยพิบัติ กรณีฉุกเฉิน พ.ศ. 2568 สิ้นสุดวันที่ 24 กุมภาพันธ์ 2569 มีเกษตรกรยื่นแบบ กษ 01 จำนวน 46 ราย พื้นที่รวม 124.25 ไร่ ดังนี้

อำเภอ	พื้นที่ (ไร่)	เกษตรกร (ราย)
ควนขนุน	87.75	23

อำเภอ	พื้นที่ (ไร่)	เกษตรกร (ราย)
เมืองพัทลุง	36.50	23
รวม 2 อำเภอ	124.25	46

ทั้งนี้ อ.ควนขนุน และอ.เมืองพัทลุง ได้จัดประชุมคณะกรรมการให้ความช่วยเหลือผู้ประสบภัยพิบัติกรณีฉุกเฉินระดับอำเภอ (กขภอ.) เรียบร้อยแล้ว อยู่ระหว่างสนง.เกษตรจังหวัดพัทลุงเสนอเอกสารไปยังสนง.ป้องกันและบรรเทาสาธารณภัยจังหวัดพัทลุงเพื่อดำเนินการจัดประชุมคณะกรรมการฯ ระดับจังหวัด (กขภจ.) พิจารณาต่อไป

1.3) ศัตรูยางพารา

1.3.1) โรคใบร่วง (ชนิดใหม่) ยางพารา

ปัจจุบันไม่พบการระบาด เนื่องจากเป็นช่วงฤดูแล้ง

ยอดสะสม : พื้นที่ได้รับผลกระทบ ๙ อำเภอ (ยกเว้น อ.ตะโหมด และ อ.ควนขนุน พื้นที่รวม ๕,๓๔๖ ไร่ เกษตรกร ๕๖๙ ราย

การดำเนินงานในพื้นที่ : การยางแห่งประเทศไทยจังหวัดพัทลุง ได้รับงบประมาณการดำเนินโครงการสนับสนุนปัจจัยการผลิตน้ำหมักชีวภาพ เพื่อฟื้นฟูสภาพสวนยางและแก้ไขปัญหาโรคใบร่วงชนิดใหม่ในยางพาราแก่เกษตรกรชาวสวนยางที่ประสบอุทกภัยในพื้นที่ภาคใต้ ให้กับเกษตรกรชาวสวนยางที่ได้รับความเดือดร้อน จำนวน 11 อำเภอ เป็นน้ำหมักชีวภาพจากปลาหมอคางดำให้กับเกษตรกรจำนวน 53,280 ราย ไร่ละ 5 ลิตร เป็นเงินทั้งสิ้น 26,640,000 บาท ดำเนินโครงการฯ เรียบร้อยแล้วในเดือนมีนาคม 2569

2) ด้านศัตรู

- ไม่พบการระบาดในพื้นที่

3) ด้านประมง

- ไม่พบการระบาดในพื้นที่

6.3 การประชาสัมพันธ์ด้านต่าง ๆ

- ติดตามสภาพอากาศ ประเมินสถานการณ์น้ำ และประเมินสถานการณ์ภัยแล้ง
- สร้างการรับรู้ให้กับเกษตรกร โดยการแจ้งเตือนสถานการณ์น้ำและมาตรการการบริหารจัดการน้ำของภาครัฐ
- การรณรงค์ให้ทุกภาคส่วนมีส่วนร่วมในการประหยัดน้ำ
- เตรียมพร้อมเสบียงอาหารสัตว์ และเวชภัณฑ์ ยารักษาโรคสัตว์ บุคลากร เครื่องมือเครื่องจักร
- เตรียมพร้อมตั้ง war room ด้านการเกษตร เมื่อเกิดสถานการณ์ในพื้นที่
- แจ้งเตือนและเฝ้าระวังการเผาเศษซากวัชพืชในแปลง/รณรงค์การไถกลบและงดเผาตอซัง
- ประชาสัมพันธ์ช่องทางการขอรับความช่วยเหลือจากทางราชการ พร้อมทั้งเน้นย้ำให้เกษตรกรติดตามข้อมูลข่าวสารอย่างใกล้ชิด
- ประชาสัมพันธ์แผนป้องกันและบรรเทาสาธารณภัยด้านการเกษตรในช่วงฤดูแล้ง ปี 2568/69 จังหวัดพัทลุง เตรียมพร้อมรับสถานการณ์

- ประชาสัมพันธ์ ประกาศกระทรวงเกษตรและสหกรณ์ เรื่อง มาตรการบริหารจัดการป้องกันและแก้ไขปัญหามลพิษขนาดเล็กไม่เกิน 2.5 ไมครอน (PM2.5) ภาคการเกษตร (ฉบับที่ 2) พ.ศ.2568 และ มาตรการป้องกันและแก้ไขปัญหามลพิษในพื้นที่เกษตรกรรม ปี 2568/69

สำนักงานเกษตรจังหวัดพัทลุงรายงานพบจุด Hotspot ในพื้นที่เกษตร จำนวน 2 จุด (ข้อมูลสะสมระหว่างวันที่ 1 มกราคม – 23 กุมภาพันธ์ 2569) ดังนี้

- จุดที่ 1 บ้านโหล๊ะท่อม ตำบลเกาะเต่า อำเภอป่าพะยอม (วันที่ 30 มกราคม 2569) พื้นที่ 2 ไร่
- จุดที่ 2 บ้านทางเกวียน (ควนนายช่าง) ตำบลโคกม่วง อำเภอเขาชัยสน (วันที่ 11 กุมภาพันธ์ 2569) พื้นที่ 4 ไร่

ทั้งนี้ ได้มอบหมายให้เจ้าหน้าที่สำนักงานเกษตรอำเภอในพื้นที่ลงตรวจสอบปรากฏว่าเกษตรกรมีการเผาเศษตอซาก/รากยางที่ผู้รับเหมาไม่ได้รับซื้อ โดยมีการเผาเป็นจุดเล็กๆ จำนวน 2 – 3 จุดในแต่ละแปลง ซึ่งสามารถควบคุมการเผาได้ ซึ่งเจ้าหน้าที่ได้ให้คำชี้แจงสร้างการรับรู้แก่เกษตรกรและผู้นำชุมชนเกี่ยวกับประกาศกระทรวงเกษตรและสหกรณ์ ที่มีกำหนดงดการเผาในพื้นที่เกษตร ระหว่างวันที่ 1 กุมภาพันธ์ 2569 ถึงวันที่ 31 มีนาคม 2569 ซึ่งเกษตรกรรับทราบและจะดำเนินการดับไฟและกำจัดเศษตอซากและรากยางโดยใช้วิธีการอื่นต่อไป

6.4 การช่วยเหลือตามระเบียบกระทรวงการคลังฯ

จังหวัดพัทลุงได้มีการประชุมคณะกรรมการการให้ความช่วยเหลือผู้ประสบภัยพิบัติระดับอำเภอ และระดับจังหวัดด้านพืช ประมง และปศุสัตว์ เรียบร้อยแล้ว

- 1) อุทกภัย (ช่วงเกิดภัย วันที่ 19 – 22 พฤศจิกายน 2568)

ที่	ด้าน	การให้ความช่วยเหลือ								
		กชกอ.			กชภจ			ปลัดกระทรวงเกษตรและสหกรณ์		
		ปริมาณ (ไร่/ตัว)	เกษตรกร (ราย)	จำนวนเงิน (บาท)	ปริมาณ (ไร่/ตัว)	เกษตรกร (ราย)	จำนวนเงิน (บาท)	ปริมาณ (ไร่/ตัว/ตร.ม.)	เกษตรกร (ราย)	จำนวน (บาท)
1	พืช	107.70 ไร่	91	325,761	5,996	1,981	13,252,249	-	-	-
2	ประมง	14.80 ไร่	38	69,976.22	-	-	-	594.12 ไร่ 7,219 ตร.ม.	779	8,768,167.16
3	ปศุสัตว์	208 ตัว	10	124,500	-	-	-	21,209 ตัว 35.75 ไร่	504	13,447,425
	รวม	122.5 ไร่ 208 ตัว	139	520,237.22	5,996	1,981	13,252,249		1,283	22,215,592.16

พื้นที่ให้ความช่วยเหลือ 11 อำเภอ รวมเงินช่วยเหลือทั้งสิ้น 35,988,078.38 เกษตรกร 3,403 ราย

1. ด้านพืชรวมเงินช่วยเหลือทั้งสิ้น 13,578,010 บาท เกษตรกร 2,072 ราย (ในอำนาจของนายอำเภอ/ผู้ว่าฯ ได้โอนเงินให้เกษตรกรแล้ว)
2. ด้านประมงรวมเงินช่วยเหลือทั้งสิ้น 8,838,143.38 บาท 817 ราย (ในอำนาจของนายอำเภอได้โอนเงินให้เกษตรกรแล้ว)
3. ด้านปศุสัตว์รวมเงินช่วยเหลือทั้งสิ้น 13,571,925 บาท เกษตรกร 514 ราย (ในอำนาจของนายอำเภอได้โอนเงินให้เกษตรกรแล้ว)

หมายเหตุ : เงินอุดหนุนราชการในอำนาจปลัดกระทรวงเกษตรและสหกรณ์ (ด้านประมงและด้านปศุสัตว์) จำนวน 22,215,592.16 บาท อยู่ระหว่างการตรวจสอบเอกสาร ของกรมประมง และกรมปศุสัตว์

2) เพลี้ยกระโดดสีน้ำตาล (ช่วงเกิดภัยตั้งแต่วันที่ 14 มกราคม 2569)

ที่	ด้านพืช	จำนวน (ไร่)	เกษตรกร (ราย)	กชภอ.	กชภจ.	ปลัดกระทรวง	หมายเหตุ
1	เมืองพัทลุง	36.50	23	48,910	-	-	อยู่ระหว่าง สนง.เกษตรจ.พัทลุง
2	ควนขนุน	87.75	23	117,585			เสนอเอกสารไปยัง สนง.ป้องกัน และบรรเทาสาธารณภัยจ.พัทลุง เพื่อดำเนินการจัดประชุม กชภจ. พิจารณาต่อไป
รวม 2 อำเภอ		124.25	46	166,495			

7. ปัญหา/ข้อเรียกร้องที่เกิดขึ้นในจังหวัด/แนวทางแก้ไข (ใคร ได้รับผลกระทบ/เดือดร้อนอย่างไร เมื่อใด มีข้อเสนอให้รัฐแก้ไขปัญหาอย่างไร ได้ปฏิบัติการไปแล้วอย่างไร ผลเป็นอย่างไร มีข้อเสนอการแก้ไขปัญหาให้หมดสิ้นไปอย่างไร)

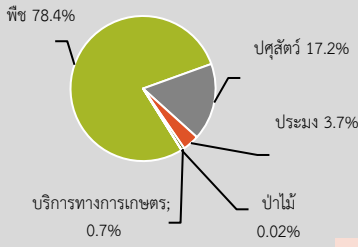
- ในห้วงเดือนมีนาคม 2569 ไม่มีการเรียกร้องเกิดขึ้นในจังหวัดพัทลุง

8. ปัญหาอุปสรรค/ความเสี่ยง/ความท้าทาย ต่อการปฏิบัติราชการด้านการเกษตรของจังหวัด และข้อเสนอวิธีการลดความเสี่ยง (ระบบการบริหารงานภายในจังหวัด/การบริหารงบประมาณของหน่วยงานในสังกัด กระทรวงเกษตรและสหกรณ์/บุคลากร/ข้อจำกัดด้านสภาพพื้นที่และสังคมวัฒนธรรม)

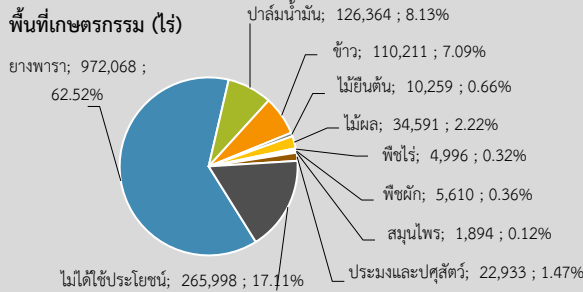
- ไม่มี

ข้อมูล ณ วันที่ 3 เมษายน 2569

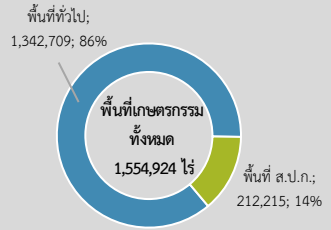
โครงสร้างการผลิตภาคเกษตร ปี 2567



พื้นที่เกษตรกรรม (ไร่)



พื้นที่ ส.ป.ก. (ไร่)



พื้นที่ทั้งหมด 2,140,296 ไร่ พื้นที่เกษตรกรรมรวม 1,554,924 ไร่ (72.65%)

เปลี่ยน ส.ป.ก.-01 เป็นโฉนดเพื่อการเกษตร 1,563 แปลง (เป้าหมาย 1,152)

*GPP มูลค่า 42,800 ล้านบาท (ปี 2566) ประกอบด้วย ภาคเกษตร 13,183 ล้านบาท (30.80%) ภาคนอกเกษตร 29,617 ล้านบาท (69.20%)

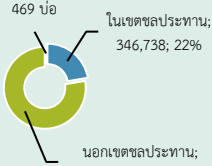
*จำนวนประชากร 519,440 คน 207,767 คริวเรือน เป็นภาคการเกษตร 85,326 คริวเรือน (41.07% ของคริวเรือนทั้งหมด) และเป็นประชากรภาคการเกษตร 228,643 คน (44.02% ของประชากรทั้งหมด)

*การปกครอง 11 อำเภอ 65 ตำบล 670 หมู่บ้าน 24 อบต. 1 เทศบาลเมือง 48 เทศบาลตำบล และ 95 ชุมชน

*ปริมาณน้ำภาพรวมจังหวัด ปริมาณน้ำท่าเฉลี่ย 2,863.03 ล้าน ลบ.ม.

*ปริมาณน้ำฝนสะสมตั้งแต่วันที่ 1 มกราคม 2569 ถึงปัจจุบัน รวม 145.70 มิลลิเมตร ปริมาณน้ำฝนคาบเฉลี่ย 30 ปี 2,243.3 มิลลิเมตร

บ่อจืด 469 บ่อ



พื้นที่ชลประทาน 482,967 ไร่ พื้นที่ประโยชน์ 346,738 ไร่ (22.31% ของพื้นที่เกษตร)

สถานการณ์ของอ่างเก็บน้ำขนาดกลางจังหวัดพัทลุง (วันที่ 30 มีนาคม 2569)



ปริมาณน้ำรวม 53.09 ล้าน ลบ.ม. คิดเป็น 75.30% ของความจุรวมทั้งหมด (70.50 ล้าน ลบ.ม.)

สินค้าเกษตรที่สำคัญ 5 ลำดับแรก

ลำดับ	สินค้า	พื้นที่ปลูก/เลี้ยง (ไร่)	ราคา (บาท/กก.)
1	ยางพารา	972,068	77.00 บาท/กก. ¹
2	สุกร	417,848 ตัว	61.27 บาท/กก. ²
3	ไก่เนื้อ	5,973,446 ตัว	44.56 บาท/กก. ³ 41.56 บาท/กก. ⁴
4	ปาล์มน้ำมัน	126,364	6.70-8.50 บาท/ตัน ⁵ 6.80-8.40 บาท/กก. ⁶
5	ข้าวนาปี	110,211	12,500 บาท/ตัน ⁷ 14,000 บาท/ตัน ⁸

หมายเหตุ: ¹ ไร่ยางสด / ² สุกรมัธยม / ³ ประเภทอิสระ / ⁴ ประเภทประปรายราคา / ⁵ ปาล์มทะเลทราย / ⁶ ลานา / ⁷ ข้าวเปลือกข้าวเจ้านาปี / ⁸ ข้าวเปลือกข้าวสังข์หยด

สินค้าเด่น/GI



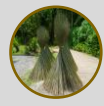
ข้าวสังข์หยดเมืองพัทลุง
ข้าวเจ้าพันธุ์เมือง มีเยื่อหุ้มเมล็ด สีขาวปนแดง เพราะมีแอนโทไซยานิน เมื่อหุงสุกจะนุ่มมาก มีกลิ่นที่เป็นเอกลักษณ์



แป้งสาคูต้นพัทลุง
แป้งสาคูต้นพัทลุง ผลิตจากต้นปาล์มสาคูที่มียอดสีแดง ไม่มีหนาม นำมาผ่านขั้นตอนการแปรรูปเป็นแป้งสาคูที่มีลักษณะเป็นแบบเม็ด และแบบผง สีโตนน้ำตาล มีกลิ่นหอมเยื่อไม้ต้นสาคู มีความเหนียว นุ่ม รสหวาน



ปลาคราฟทะเลน้อยพัทลุง
ปลาคราฟทะเลน้อย เป็นปลากระดูกอ่อนชนิด ในแหล่งพื้นที่เขตห้ามล่าสัตว์ป่าทะเลน้อย ที่นำมาผ่านกระบวนการหมักด้วยเกลือและน้ำตาลทราย มีรสสัมผัสแห้ง หนึ่มมีสีเทาดำ



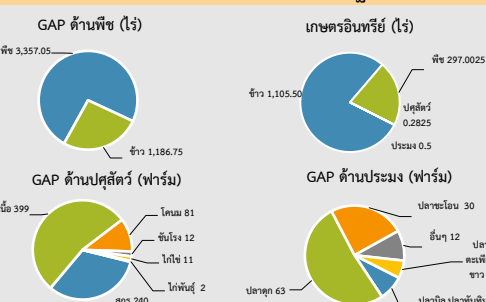
กระจุยทะเลน้อย
ผลิตภัณฑ์จักสานจากกระจุย ที่ผลิตขึ้นของใช้ประจำวัน ของใช้บนโต๊ะอาหาร ของตกแต่งของที่ระลึก และผลิตภัณฑ์อื่น ๆ ที่มีจักสานจากกระจุยเป็นองค์ประกอบหลัก ผ่านการสานและขึ้นรูปด้วยเส้นดอกระจุยที่มีความนุ่มยืดหยุ่น ไม่เปราะ ไม่แตกง่าย และทนทาน

พัทลุง

Infographics

ข้อมูลพื้นฐานจังหวัด

ปริมาณสินค้าเกษตรที่ได้รับรองมาตรฐาน



สถานการณ์โรคระบาด

1. ศัตรูพืช

โรคเหี่ยวโกนแจ๊ พบในพื้นที่อำเภอควนขนุน รวมทั้งพื้นที่ 1 ไร่ เกษตรกร 2 ราย การดำเนินงานในพื้นที่ : เจ้าหน้าที่กลุ่มอารักขาพืช สำนักงานเกษตรจังหวัดพัทลุง พร้อมด้วยเจ้าหน้าที่สำนักงานเกษตรอำเภอในพื้นที่ที่พบการระบาด ลงพื้นที่เพื่อตรวจสอบพร้อมให้คำแนะนำในการป้องกันกำจัดตามหลักวิชาการเกษตร ทั้งนี้ จะติดตามสถานการณ์อย่างใกล้ชิด

2. ศัตรูข้าว

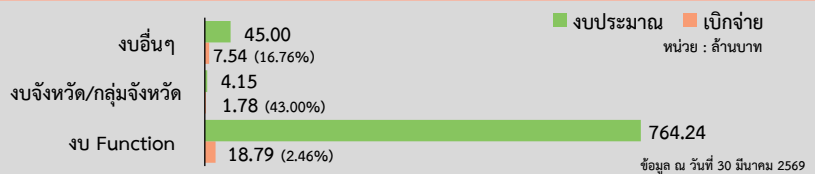
เหี้ยกระโดดสีน้ำตาล จังหวัดพัทลุงได้จัดประชุมคณะกรรมการให้ความช่วยเหลือผู้ประสบภัยพิบัติกรณีฉุกเฉิน (ก.ช.บ.จ.) ครั้งที่ 2/2569 เพื่อพิจารณาขอรับการให้ความช่วยเหลือผู้ประสบภัยพิบัติกรณีฉุกเฉิน กรณีการระบาดของเหี้ยกระโดดสีน้ำตาลในนาข้าวในพื้นที่ 2 อำเภอ (เมืองพัทลุง และควนขนุน) มีเกษตรกรยื่นแบบขอ 01 จำนวน 46 ราย พื้นที่รวม 124.25 ไร่
- อ.ควนขนุน จำนวน 23 ราย พื้นที่ 87.25 ไร่
- อ.เมืองเมืองพัทลุง จำนวน 23 ราย พื้นที่ 36.50 ไร่

ทั้งนี้ อ.ควนขนุน และอ.เมืองพัทลุง ได้จัดประชุมคณะกรรมการให้ความช่วยเหลือผู้ประสบภัยพิบัติกรณีฉุกเฉินระดับอำเภอ (กชอ.) เรียบร้อยแล้ว อยู่ระหว่างสนง.เกษตรจังหวัดพัทลุงเสนอเอกสารไปยังสนง.ป้องกันและบรรเทาสาธารณภัยจังหวัดพัทลุงเพื่อดำเนินการจัดประชุมคณะกรรมการระดับจังหวัด (กชจ.) พิจารณาต่อไป

3. ศัตรูยางพารา

โรคใบร่วง (ชนิดใหม่) ยางพารา พื้นที่ได้รับผลกระทบ 9 อำเภอ (พื้นที่รวม 5,346 ไร่ เกษตรกร 569 ราย) ซึ่ง ยท. ได้รับงบประมาณในการสนับสนุนปัจจัยการผลิตน้ำมันชีวภาพจากปลาหมอคางดำ ให้กับเกษตรกรจำนวน 53,280 ราย ๆ ละ 5 ลิตร เป็นเงินทั้งสิ้น 26,640,000 บาท ดำเนินโครงการฯ เรียบร้อยแล้วในเดือนมีนาคม 2569

งบประมาณเพื่อการพัฒนาการเกษตร ปี 2569 จำนวน 249 โครงการ รวมทั้งสิ้น 812.30 ล้านบาท เบิกจ่าย 28.12 ล้านบาท (3.46%)



ข้อมูล ณ วันที่ 30 มีนาคม 2569

งบของส่วนราชการที่สำคัญ คือ

ด้านพืช :

- 1) โครงการปรับปรุงระบบการผลิตเมล็ดพันธุ์ชั้นพันธุ์คัด พันธุ์หลัก เป้าหมาย 79.5 ตัน
- 2) โครงการระบบส่งเสริมเกษตรแบบแปลงใหญ่เพื่อเพิ่มผลผลิตภาคการผลิต เป้าหมาย 21 แปลง
- 3) โครงการพัฒนาเกษตรกรผู้มาตรฐานเกษตรอินทรีย์ เป้าหมาย 15 แปลง
- 4) โครงการบริหารจัดการการผลิตสินค้าเกษตรตามแผนที่เกษตรเพื่อการบริหารจัดการเชิงรุก (Agri-Map) เป้าหมาย 50 ไร่
- 5) ส่งเสริมการใช้สารอินทรีย์ลดการใช้สารเคมี เป้าหมาย 700 ไร่

ด้านปศุสัตว์ :

- 1) โครงการส่งเสริมเกษตรกรทุญญ์ใหม่ เป้าหมาย 180 ราย
- 2) โครงการสร้างเกษตรกรปราดเปรื่อง เป้าหมาย 60 ราย
- 3) โครงการส่งเสริมปศุสัตว์อินทรีย์ เป้าหมาย 1 กลุ่ม
- 4) โครงการเพิ่มประสิทธิภาพการผลิตปศุสัตว์ในฟาร์มเกษตรกร เป้าหมาย 10 ฟาร์ม

ด้านประมง :

- 1) โครงการยกระดับมาตรฐานสินค้าเกษตร เป้าหมาย 15 ฟาร์ม
- 2) โครงการศูนย์เรียนรู้การเพิ่มประสิทธิภาพการผลิตสินค้าเกษตร เป้าหมาย 11 ศูนย์
- 3) โครงการส่งเสริมและพัฒนาอาชีพประมงเพื่อแก้ไขปัญหาที่ดินทำกินของเกษตรกร เป้าหมาย 14 ราย
- 4) โครงการพัฒนาเกษตรกรรุ่นใหม่ เป้าหมาย 50 ราย

กลุ่ม/สหกรณ์ :

- 1) โครงการส่งเสริมการค้าเงินงานอันเนื่องมาจากพระราชดำริ เป้าหมาย 1 แห่ง
- 2) โครงการพัฒนาผลิตภัณฑ์ชุมชนของสถาบันเกษตรกรและสมาชิก เป้าหมาย 1 ผลิตภัณฑ์

ด้านชลประทาน

- 1) โครงการกำจัดวัชพืชคลองส่งน้ำ เป้าหมาย 368.65 ไร่
- 2) โครงการขุดลอกตลิ่งดิน เป้าหมาย 5 แห่ง
- 3) โครงการจัดหาแหล่งน้ำและพื้นที่ชลประทาน เป้าหมาย 1,200 ไร่
- 4) โครงการปรับปรุงระบบส่งน้ำและระบบระบายน้ำฝายคลองหลักสาม และอาคารประกอบพร้อมส่วนประกอบอื่น เป้าหมาย 2,700 ไร่
- 5) โครงการปรับปรุงตลิ่งคลอง ประ.ท่าแคว เป้าหมาย 500 ไร่

ข้อมูลความก้าวหน้า
การช่วยเหลือเกษตรกรของกระทรวงเกษตรและสหกรณ์ตามนโยบายรัฐบาล
พื้นที่จังหวัดพัทลุง ประจำปีเดือนมีนาคม 2569

.....

จังหวัดพัทลุง โดยหน่วยงานสังกัดกระทรวงเกษตรและสหกรณ์ กระทรวงพาณิชย์ ธนาคารเพื่อการเกษตรและสหกรณ์การเกษตร ได้ดำเนินงานโครงการประกันรายได้ให้แก่เกษตรกรผู้ผลิตสินค้าเกษตรต่างๆ ที่ประสบปัญหาราคาสินค้าเกษตรตกต่ำ และโครงการตามนโยบายรัฐบาลอื่นๆ โดยมีผลการดำเนินงาน ดังนี้

โครงการสนับสนุนช่วยเหลือเกษตรกรผู้ปลูกข้าวนาปีและส่งเสริมการเพาะปลูก ให้เหมาะสมกับศักยภาพพื้นที่ปีการผลิต 2568/69	
มติ ครม. 19 สิงหาคม 2568	<p>เห็นชอบสนับสนุนช่วยเหลือเกษตรกรผู้ปลูกข้าวนาปีและส่งเสริมการเพาะปลูก ให้เหมาะสมกับศักยภาพพื้นที่ ปีการผลิต 2568/69 ในอัตราไร่ละ 1,000 บาท ครั้วเรือนละไม่เกิน 10 ไร่ หรือครั้วเรือนละไม่เกิน 10,000 บาท โดยวัตถุประสงค์เพื่อบรรเทาความเดือดร้อนและส่งเสริมให้เกษตรกรมีรายได้เพียงพอต่อการดำรงชีพ ลดค่าใช้จ่ายในการเพาะปลูกข้าว รวมถึงสนับสนุนให้เกษตรกรมีแรงจูงใจในการพัฒนาประสิทธิภาพและคุณภาพของการผลิตข้าว</p> <p>กลุ่มเป้าหมาย : เป็นเกษตรกรผู้ปลูกข้าวที่ขึ้นทะเบียนเกษตรกรผู้ปลูกข้าวนาปี ปีการผลิต 2568/69 รอบที่ 1 กับกรมส่งเสริมการเกษตร</p> <p>ทุกภาค (ยกเว้นภาคใต้)</p> <ul style="list-style-type: none"> - กลุ่มที่ 1 เริ่มปลูก 1 พฤษภาคม - 31 ตุลาคม 2568 - กลุ่มที่ 2 เริ่มปลูก 1 เมษายน - 31 ตุลาคม 2568 <p>ภาคใต้</p> <ul style="list-style-type: none"> - กลุ่มที่ 3 เริ่มปลูก 16 มิถุนายน 2568 - 28 กุมภาพันธ์ 2569 <p>ระยะเวลาดำเนินงานโครงการ : 19 สิงหาคม 2568 – 30 กันยายน 2569</p> <p>ระยะเวลาการจ่ายเงินสิ้นสุด : 30 กันยายน 2569</p>
ผลการดำเนินงาน	<ul style="list-style-type: none"> - เกษตรกรขึ้นทะเบียน จำนวน 12,122 ครั้วเรือน รวมพื้นที่ 75,543.09 ไร่ - ส่งข้อมูลให้ ธกส. ดำเนินการ จำนวน 10,833 ครั้วเรือน รวมพื้นที่ 69,066.12 ไร่ - ธกส. ดำเนินการโอนเงินแล้ว จำนวน 4,575 ครั้วเรือน เป็นเงิน 25,373,928 บาท

ข้อมูล ณ วันที่ 27 มีนาคม พ.ศ. 2569
 สำนักงานเกษตรและสหกรณ์จังหวัดพัทลุง