

ข้อมูลพื้นฐานของจังหวัดพัทลุง

1. ข้อมูลด้านการเกษตรของจังหวัด

1.1 พื้นที่ทั้งหมด 2,140,296 ไร่ เป็นพื้นที่เกษตรกรรม 1,554,924 ไร่ (72.65 % ของพื้นที่ทั้งหมด) เป็นพื้นที่ปลูกยางพารา 972,068 ไร่ (62.51%) ข้าว 110,211 ไร่ (7.09%) ปาล์มน้ำมัน 126,364 ไร่ (8.13%) ไม้ผล 34,591 ไร่ (2.22%) ไม้ยืนต้น (ไม่รวมปาล์มน้ำมัน) 10,259 ไร่ (0.66%) พืชไร่ 4,996 ไร่ (0.32%) พืชผัก 5,610 ไร่ (0.36) สมุนไพร 1,894 ไร่ (0.12%) ปศุสัตว์ 14,135 ไร่ (0.91%) ประมง 8,798 ไร่ (0.57%) และพื้นที่ไม่ได้ใช้ประโยชน์ 265,998 ไร่ (17.11%) (ที่มา : สำนักงานเกษตรจังหวัดพัทลุง ณ กันยายน 2568) โดยมีพื้นที่เกษตรกรรมในเขตชลประทาน 346,738 ไร่ และพื้นที่เกษตรกรรมนอกเขตชลประทาน 1,208,186 ไร่

1.2 สถานการณ์ด้านทรัพยากรการผลิตและแนวโน้ม

- 1) ปริมาณน้ำภาพรวมจังหวัด ปริมาณน้ำท่าเฉลี่ย 2,863.03 ล้าน ลบ.ม.
- 2) ปริมาณน้ำฝนสะสม ตั้งแต่วันที่ 1 มกราคม 2569 ถึงปัจจุบัน รวม 286.2 มิลลิเมตร ปริมาณน้ำฝนเฉลี่ยสะสม 30 ปี (พ.ศ. 2538 - 2568) รวม 2,243.3 มิลลิเมตร
- 3) ความต้องการใช้น้ำของจังหวัดในช่วงฤดูแล้ง ปี 2568 (ในเขตชลประทานและนอกเขตชลประทาน) จำแนก 4 ด้าน
 - อุปโภคบริโภค 40.46 ล้านลบ.ม.
 - ระบบนิเวศและอื่นๆ 23.32 ล้านลบ.ม.
 - เกษตรกรรม 18.34 ล้านลบ.ม.
 - อุตสาหกรรม 0.00 ล้านลบ.ม.

4) การใช้ประโยชน์และความเหมาะสมของดินเพื่อการเพาะปลูก (Agri-Map analytic)

(ที่มา : ระบบฐานข้อมูล <http://agri-map-online.moac.go.th>)

(1) พื้นที่เหมาะสมสำหรับปลูกยางพารา (S1, S2) 651,352.45 ไร่ โดยเกษตรกร มีการปลูกยางพาราตามชั้นความเหมาะสมสูง (S1) 309,692.04 ไร่ คิดเป็นร้อยละ 37.33 เหมาะสมปานกลาง (S2) 152,850.33 ไร่ คิดเป็นร้อยละ 18.43 เหมาะสมเล็กน้อย (S3) 81,465.05 ไร่ คิดเป็นร้อยละ 9.82 และไม่เหมาะสม (N) 282,562.64 ไร่ คิดเป็นร้อยละ 34.42 ยังคงเหลือพื้นที่สำหรับปลูกยางพาราในชั้นความเหมาะสมสูง (S1) 124,121.99 ไร่ และเหมาะสมปานกลาง (S2) 64,688.09 ไร่

(2) พื้นที่เหมาะสมสำหรับปลูกข้าว (S1, S2) 599,322.70 ไร่ โดยเกษตรกรมีการปลูกข้าวตามชั้นความเหมาะสมสูง (S1) 137,472.62 ไร่ คิดเป็นร้อยละ 70.64 เหมาะสมปานกลาง (S2) 41,536.81 ไร่ คิดเป็นร้อยละ 21.34 เหมาะสมเล็กน้อย (S3) 11,934.87 ไร่ คิดเป็นร้อยละ 6.13 และไม่เหมาะสม (N) 3,659.03 ไร่ คิดเป็นร้อยละ 1.88 ยังคงเหลือพื้นที่สำหรับปลูกข้าวในชั้นความเหมาะสมสูง (S1) 330,617.79 ไร่ และเหมาะสมปานกลาง (S2) 89,695.48 ไร่

(3) พื้นที่เหมาะสมสำหรับปลูกปาล์มน้ำมัน (S1, S2) 1,253,331.84 ไร่ โดยเกษตรกรมีการปลูกปาล์มน้ำมันตามชั้นความเหมาะสมสูง (S1) 22,003.23 ไร่ คิดเป็นร้อยละ 46.25 เหมาะสมปานกลาง (S2) 23,545.81 ไร่ คิดเป็นร้อยละ 49.50 เหมาะสมเล็กน้อย (S3) 1,436.16 ไร่ คิดเป็นร้อยละ 3.02 และไม่เหมาะสม (N) 586.83 ไร่ คิดเป็นร้อยละ 1.23 ยังคงเหลือพื้นที่สำหรับปลูกปาล์มน้ำมันในชั้นความเหมาะสมสูง (S1) 636,637.90 ไร่ และเหมาะสมปานกลาง (S2) 574,144.90 ไร่

(4) พื้นที่เหมาะสมสำหรับปลูกทุเรียน (S1, S2) 764,702.25 ไร่ โดยเกษตรกร มีการปลูกทุเรียนตามชั้นความเหมาะสมสูง (S1) 14,615.06 ไร่ คิดเป็นร้อยละ 57.73 เหมาะสมปานกลาง (S2) 5,356.23 ไร่ คิดเป็นร้อยละ 21.16 และไม่เหมาะสม (N) 5,345.98 ไร่ คิดเป็นร้อยละ 21.12 ยังคงเหลือพื้นที่สำหรับปลูกทุเรียนในชั้นความเหมาะสมสูง (S1) 427,080.30 ไร่ และเหมาะสมปานกลาง (S2) 317,650.65 ไร่

(5) พื้นที่เหมาะสมสำหรับปลูกเงาะ (S1, S2) 764,702.61 ไร่ โดยเกษตรกรมีการปลูกเงาะตามชั้นความเหมาะสมสูง (S1) 22,104.29 ไร่ คิดเป็นร้อยละ 56.04 เหมาะสมปานกลาง (S2) 7,559.21 ไร่ คิดเป็นร้อยละ 19.16 และไม่เหมาะสม (N) 9,783.56 ไร่ คิดเป็นร้อยละ 24.80 ยังคงเหลือพื้นที่สำหรับปลูกเงาะในชั้นความเหมาะสมสูง (S1) 419,591.30 ไร่ และเหมาะสมปานกลาง (S2) 315,447.80 ไร่

(6) พื้นที่เหมาะสมสำหรับปลูกมังคุด (S1, S2) 764,702.14 ไร่ โดยเกษตรกรมีการปลูกมังคุดตามชั้นความเหมาะสมสูง (S1) 41,893.19 ไร่ คิดเป็นร้อยละ 57.07 เหมาะสมปานกลาง (S2) 15,426.61 ไร่ คิดเป็นร้อยละ 21.01 และไม่เหมาะสม (N) 16,090.91 ไร่ คิดเป็นร้อยละ 21.92 ยังคงเหลือพื้นที่สำหรับปลูกมังคุดในชั้นความเหมาะสมสูง (S1) 399,802.10 ไร่ และเหมาะสมปานกลาง (S2) 307,580.23 ไร่

(7) เกษตรกร มีการปลูกสับปะรดตามชั้นความเหมาะสมเล็กน้อย (S3) 3,099.18 ไร่ คิดเป็นร้อยละ 93.82 และไม่เหมาะสม (N) 204.04 ไร่ คิดเป็นร้อยละ 6.18

1.3 ขนาดเศรษฐกิจของจังหวัด (GPP) ปี 2567 มีมูลค่า 46,770 ล้านบาท แบ่งออกเป็น GPP ภาคเกษตร 17,118 ล้านบาท (36.60%) ภาคนอกการเกษตร 29,652 ล้านบาท (63.40%) รายได้เฉลี่ยต่อหัว 95,232 บาท/ปี จำนวนประชากร 518,066 คน 211,206ครัวเรือน เป็นประชากรภาคการเกษตร 228,643 คน (44.13% ของประชากรทั้งหมด) จำนวนครัวเรือนเกษตรกร 85,326 ครัวเรือน (40.40%ของครัวเรือนทั้งหมด) (ที่มา 1. สำนักงานสภาพัฒนาการเศรษฐกิจและสังคมแห่งชาติ (สภาพัฒน์) (ข้อมูล ณ มีนาคม 2569)
2. กรมการปกครอง กระทรวงมหาดไทย (ข้อมูล ณ ธันวาคม 2568)
3. สำนักงานเกษตรจังหวัดพัทลุง (ข้อมูล ณ กันยายน 2568))

1.4 พืชเศรษฐกิจที่สำคัญ ได้แก่

1) ยางพารา ครัวเรือนที่ปลูก 74,815 ครัวเรือน เนื้อที่ปลูก 972,068 ไร่ เนื้อที่กรีดยาง 923,844 ไร่ ผลผลิต 187,057 ตัน ผลผลิตเฉลี่ย 202 กิโลกรัมต่อไร่

2) ข้าวนาปี ครัวเรือนที่ปลูก 14,800 ครัวเรือน เนื้อที่ปลูก 110,211 ไร่ เนื้อที่เก็บเกี่ยว 108,986 ไร่ ผลผลิต 50,457 ตัน ผลผลิตเฉลี่ย 463 กิโลกรัมต่อไร่ (พันธุ์ข้าวที่ปลูกเล็บนกปัตตานี สังข์หยดพัทลุง สังข์หยดข้าวปทุมธานี 1 ฉียงพัทลุง กข 79 กข 55 ข้าวไรซ์เบอร์รี่ กข 43 เล็บนก กข 49)

3) ข้าวนาปรัง ครัวเรือนที่ปลูก 4,512 ครัวเรือน เนื้อที่ปลูก 20,245 ไร่ เนื้อที่เก็บเกี่ยว 20,117 ไร่ ผลผลิต 11,078 ตัน ผลผลิตเฉลี่ย 551 กิโลกรัมต่อไร่ (พันธุ์ข้าวที่ปลูกปทุมธานี 1 ชัยนาท 1 หอมปทุม ฉียงหอมปทุม มาเลย์ กข 55 กข 43 กข 29 กข 53 กข 79 ไรซ์เบอร์รี่)

4) ปาล์มน้ำมัน ครัวเรือนที่ปลูก 17,254 ครัวเรือน เนื้อที่ปลูก 126,364 ไร่ เนื้อที่เก็บเกี่ยว 106,742 ไร่ ผลผลิต 274,419 ตัน ผลผลิตเฉลี่ย 2,571 กิโลกรัมต่อไร่

5) ทุเรียน ครัวเรือนที่ปลูก 3,541 ครัวเรือน เนื้อที่ปลูก 8,148 ไร่ เนื้อที่เก็บเกี่ยว 5,681 ไร่ ผลผลิต 2,161 ตัน ผลผลิตเฉลี่ย 380 กิโลกรัมต่อไร่

6) เงาะ ครัวเรือนที่ปลูก 2,014 ครัวเรือน เนื้อที่ปลูก 2,301 ไร่ เนื้อที่เก็บเกี่ยว 2,250 ไร่ ผลผลิต 968 ตัน ผลผลิตเฉลี่ย 430 กิโลกรัมต่อไร่

7) มังคุด คราวเรือนที่ปลูก 5,382 คราวเรือน เนื้อที่ปลูก 9,061 ไร่ เนื้อที่เก็บเกี่ยว 8,197 ไร่ ผลผลิต 2,568 ตัน ผลผลิตเฉลี่ย 313 กิโลกรัมต่อไร่

8) ลองกอง คราวเรือนที่ปลูก 3,324 คราวเรือน เนื้อที่ปลูก 4,939 ไร่ เนื้อที่เก็บเกี่ยว 4,931 ไร่ ผลผลิต 1,635 ตัน ผลผลิตเฉลี่ย 332 กิโลกรัมต่อไร่

9) สละ คราวเรือนที่ปลูก 1,189 คราวเรือน เนื้อที่ปลูก 3,982 ไร่ เนื้อที่เก็บเกี่ยว 3,437 ไร่ ผลผลิต 5,602 ตัน ผลผลิตเฉลี่ย 1,630 กิโลกรัมต่อไร่

10) สับปะรด คราวเรือนที่ปลูก 599 คราวเรือน เนื้อที่ปลูก 3,520 ไร่ เนื้อที่เก็บเกี่ยว 3,457 ไร่ ผลผลิต 13,682 ตัน ผลผลิตเฉลี่ย 3,958 กิโลกรัมต่อไร่

1.5 สัตว์เศรษฐกิจที่สำคัญ ได้แก่

1) ปศุสัตว์ (ข้อมูล ณ ธันวาคม 2568)

- สุกร 458,872 ตัว เกษตรกรผู้เลี้ยง 3,996 ราย
- ไก่เนื้อ 6,517,624 ตัว เกษตรกรผู้เลี้ยง 781 ราย
- โคเนื้อ 157,485 ตัว เกษตรกรผู้เลี้ยง 28,817 ราย
- โคนม 3,043 ตัว เกษตรกรผู้เลี้ยง 104 ราย
- ไก่ไข่ 953,002 ตัว เกษตรกรผู้เลี้ยง 2,473 ราย

2) ประมง (ข้อมูล ณ 1 มกราคม 2569)

- กุ้งขาวแวนนาไม เกษตรกรผู้เลี้ยง 155 ราย เนื้อที่เลี้ยง 1,485.27 ไร่ ปริมาณผลผลิต 628.01 ตัน
- ปลาดุก เกษตรกรผู้เลี้ยง 1,226 ราย เนื้อที่เลี้ยง 655.24 ไร่ ปริมาณผลผลิต 1,816.90 ตัน
- ปลานิล เกษตรกรผู้เลี้ยง 1,557 ราย เนื้อที่เลี้ยง 730.94 ไร่ ปริมาณผลผลิต 1,167.67 ตัน
- ปลากระพงขาว เกษตรกรผู้เลี้ยง 75 ราย เนื้อที่เลี้ยง 93 ไร่ ปริมาณผลผลิต 7.8 ตัน
- กบ เกษตรกรผู้เลี้ยง 116 ราย เนื้อที่เลี้ยง 4.88 ไร่ ปริมาณผลผลิต 176.65 ตัน

1.6 สินค้าเด่น/สินค้า GI ได้แก่

1) สินค้า GI

จังหวัดพัทลุง มีสินค้าที่ได้รับการรับรองขึ้นทะเบียนสิ่งบ่งชี้ทางภูมิศาสตร์ (GI : Geographical Indications) จำนวน 4 สินค้า ดังนี้

1.1) ข้าวสังข์หยดเมืองพัทลุง (ประกาศขึ้นทะเบียนวันที่ 28 มิถุนายน 2549) เป็นสินค้าข้าวพันธุ์แรกของประเทศไทยที่ได้รับการรับรองใช้ชื่อว่า “ข้าวสังข์หยดเมืองพัทลุง” ข้าวสังข์หยดพัทลุงเป็นข้าวเจ้าพันธุ์พื้นเมือง วัตถุประสงค์ปลูกได้เฉพาะนาปี โดยทั่วไปจะอยู่ในเขตนาฝืน และปลูกได้ในสภาพพื้นที่นาทั่วไปที่ไม่ลุ่มหรือดอนเกินไป สภาพดินควรเป็นดินเหนียวกึ่งดินร่วนเหนียว ลักษณะเด่น ข้าวสังข์หยดมีเยื่อหุ้มเมล็ดสีขาวปนสีแดงจาง ๆ จนถึงสีแดงเข้ม ข้าวกล้องมีสีแดง เพราะมีแอนโทไซยานิน อยู่ในเยื่อชั้นนอกของข้าวกล้อง ข้าวหอมมือเมื่อขัดสีบางเมล็ดมีสีขาวใส แต่ส่วนใหญ่ลักษณะขุนขาว เมื่อหุงสุกจะนุ่มมากและยังคงนุ่มอยู่ เมื่อเย็นลงจะมีกลิ่นที่เป็นเอกลักษณ์ ปัจจุบันมีผู้ที่ได้รับอนุญาตให้ใช้ตราสัญลักษณ์สิ่งบ่งชี้ทางภูมิศาสตร์ไทย ข้าวสังข์หยดเมืองพัทลุง ประจำปี 2568 ทะเบียนเลขที่ 49100019 จำนวน 11 ราย (การอนุญาตมีอายุ 2 ปี ตั้งแต่วันที่ 3 กรกฎาคม 2568 – 2 กรกฎาคม 2570) ดังนี้

ผู้ผลิต จำนวน 8 ราย ได้แก่

1. ชมรมอุตสาหกรรมเกษตรอินทรีย์แหลมทอง-ปันแต ที่อยู่ 3 ม.9 ต.แหลมโดนด อ.ควนขนุน จ.พัทลุง 93110 โทร 081-990-1436

2. วิสาหกิจชุมชนเกษตรอินทรีย์บ้านโคกทรายผ่อง ที่อยู่ 305 ม.3 ต.ควนขนุน อ.ควนขนุน จ.พัทลุง 93110 โทร 090-626-0247
3. กลุ่มเกษตรกรทำนาบ้านควนน้อย ที่อยู่ 109 ม.8 ต.แพรกหา อ.ควนขนุน จ.พัทลุง 93110 โทร 064-960-9911
4. วิสาหกิจชุมชนกลุ่มผลิตข้าวอินทรีย์บ้านโต๊ะรี ที่อยู่ 70 ม.8 ต.ตำนาค อ.เมืองพัทลุง จ.พัทลุง โทร 081-479-5161
5. วิสาหกิจชุมชนชาวนาพัทลุง ที่อยู่ 248 ม.2 ต.ท่ามิหรำ อ.เมืองพัทลุง จ.พัทลุง 93000 โทร 081-479-5161
6. กลุ่มข้าวสังข์หยดอินทรีย์บ้านพังดาน ที่อยู่ 123 ม.2 ต.นาขยาด อ.ควนขนุน จ.พัทลุง 93110 โทร 081-598-8989
7. กลุ่มผลิตข้าวอินทรีย์ ม.7 บ้านโคกโพธิ์ ที่อยู่ 310 ม.7 ต.โตนดด้วน อ.ควนขนุน จ.พัทลุง 93110 โทร 081-189-2477
8. กลุ่มทำนาอินทรีย์บ้านพังดาน 123 ม.2 ต.นาขยาด อ.ควนขนุน จ.พัทลุง 93110 โทร 081-598-8989

ผู้ประกอบการค้า จำนวน 3 ราย ได้แก่

1. ห้างหุ้นส่วนจำกัด วิสาหกิจชุมชนชาวนาพัทลุง (ข้าววิบูลพันธ์) ที่อยู่ 248 ม.2 ต.ท่ามิหรำ อ.เมืองพัทลุง จ.พัทลุง 93000 โทร 081-479-5161
2. ห้างหุ้นส่วนจำกัด สมบูรณ์เนเจอร์กรุ๊ป (ข้าวสมบูรณ์) ที่อยู่ 123 ม.2 ต.นาขยาด อ.ควนขนุน จ.พัทลุง 93110 โทร 081-598-8989
3. บริษัท ริชชีไรซ์ โปรดักส์ จำกัด 289-293 ถนนผดุงดอนยอ ต.คูหาสวรรค์ อ.เมืองพัทลุง จ.พัทลุง 93000 โทร 062-962-2515,080-599-7844

1.2) ปลูกข้าวทะเลน้อยพัทลุง (ประกาศขึ้นทะเบียน 3 พฤษภาคม 2562) หมายถึง ปลูกธรรมชาติในแหล่งพื้นที่เขตห้ามล่าสัตว์ป่าทะเลน้อย ที่นำมาผ่านกระบวนการหมักด้วยเกลือและน้ำตาลทราย และตากแดดทำให้ได้ ปลูกข้าวทะเลน้อยพัทลุงที่ยังคงรูปร่างของปลาดุก ผิวสัมผัสแห้ง หน้างมีสีเทาดำ เมื่อผ่านการปรุงสุกจะมีรสเค็มปนหวาน พื้นที่เขตห้ามล่าสัตว์ป่าทะเลน้อย ประกอบด้วย ตำบลทะเลน้อย ตำบลพนางตุง อำเภอควนขนุน มีเนื้อที่ประมาณ 104,375 ไร่ หรือ 167 ตารางกิโลเมตร) ขอบเขตพื้นที่การผลิต ครอบคลุมพื้นที่ทั้ง 11 อำเภอของจังหวัดพัทลุง ปัจจุบันไม่มีผู้ได้รับอนุญาตให้ใช้ตราสัญลักษณ์สิ่งบ่งชี้ทางภูมิศาสตร์ไทยปลูกข้าวทะเลน้อย

1.3) แป้งสาकुตันพัทลุง (ประกาศขึ้นทะเบียน 3 เมษายน 2568) หมายถึง แป้งสาकुที่ผลิตจากต้นปาล์มสาकुที่มียอดสีแดง ไม่มีหนาม นำมาผ่านขั้นตอนการแปรรูปเป็นแป้งสาकुที่ลักษณะเป็นแบบเม็ดและแบบผง สีโตนน้ำตาล มีกลิ่นหอมเยื่อไม้ต้นสาकु เมื่อนำมาทำเป็นของคาวหรือของหวานจะมีความเหนียวนุ่ม รสหวาน ขอบเขตพื้นที่การผลิตและแปรรูปสาकुตัน ครอบคลุมพื้นที่จังหวัดพัทลุง 11 อำเภอของจังหวัดพัทลุงมีผู้ประกอบการผลิตแป้งสาकु 22 ราย

1.4 กระจุดพัทลุง (ประกาศขึ้นทะเบียน 25 กันยายน 2568) หมายถึง ผลิตภัณฑ์จักสานจากกระจุดมาผลิตเป็นของใช้ประจำวัน ของใช้บนโต๊ะอาหาร ของตกแต่ง ของที่ระลึก และผลิตภัณฑ์อื่นๆ ที่มีจักสานจากกระจุดเป็นองค์ประกอบหลัก ผ่านการสานและขึ้นรูปด้วยเส้นตอกที่มีความนุ่ม ยืดหยุ่น ไม่เปราะ ไม่ขาดง่าย และมันวาว โดยผลิตตามกรรมวิธีและภูมิปัญญาดั้งเดิม ผลิตภัณฑ์อาจมีปักด้วยวัสดุต่างๆ หรือการวาดลวดลายบนผลิตภัณฑ์ ผลิตในพื้นที่จังหวัดพัทลุง

2) สินค้า OTOP

จังหวัดพัทลุงมีข้อมูลการลงทะเบียน OTOP (ข้อมูล ณ 3 มีนาคม 2568 จากระบบฐานข้อมูล <https://otop.cdd.go.th>) ดังนี้

(1) ผู้ผลิต ผู้ประกอบการ OTOP จำนวน 1,089 ราย แบ่งออกเป็น

- ประเภทผู้ประกอบการรายเดี่ยว จำนวน 531 ราย
- ประเภทกลุ่มผู้ผลิตชุมชน จำนวน 530 ราย
- ประเภทผู้ผลิตวิสาหกิจขนาดกลางและขนาดย่อม (SME) จำนวน 28 ราย

(2) ผลิตภัณฑ์ OTOP จำนวน 9,310 ผลิตภัณฑ์

- ประเภทอาหาร จำนวน 4,081 ผลิตภัณฑ์
- ประเภทเครื่องดื่ม จำนวน 421 ผลิตภัณฑ์
- ประเภทผ้า เครื่องแต่งกาย จำนวน 1,437 ผลิตภัณฑ์
- ประเภทของใช้ ของตกแต่ง ของที่ระลึก จำนวน 2,078 ผลิตภัณฑ์
- ประเภทสมุนไพรที่ไม่ใช่อาหาร จำนวน 1,293 ผลิตภัณฑ์

(3) ผลิตภัณฑ์ที่ได้รับการคัดสรรสุดยอด หนึ่งตำบล หนึ่งผลิตภัณฑ์ไทย จำนวน 219 ผลิตภัณฑ์

- 5 ดาว จำนวน 90 ผลิตภัณฑ์
- 4 ดาว จำนวน 64 ผลิตภัณฑ์
- 3 ดาว จำนวน 48 ผลิตภัณฑ์
- 2 ดาว จำนวน 11 ผลิตภัณฑ์
- 1 ดาว จำนวน 6 ผลิตภัณฑ์

1.7 สินค้า OTOP 10 อันดับแรกของจังหวัดพัทลุง

กลุ่มเกษตรกรที่ผลิตสินค้า OTOP ที่มียอดจำหน่ายสูงสุด 10 อันดับแรกของจังหวัดพัทลุง

| กลุ่มเกษตรกรที่ผลิต | สินค้า | แหล่งรับซื้อวัตถุดิบ | การสนับสนุนของกระทรวงเกษตรและสหกรณ์ |
|---------------------------------------------------------------------|--------------------------|-------------------------------------------------------------------------------------|----------------------------------------------------------------------------------------------------------------------------------|
| 1. กลุ่มวิสาหกิจชุมชน ปลูกสับปะรด (ต.ทุ่งนารี อ.ป่าบอน) | สับปะรดผลสด | จากสมาชิกกลุ่มวิสาหกิจ ชุมชนปลูกสับปะรด และ เกษตรกรในพื้นที่จังหวัด พัทลุง | 1) ส่งเสริมการผลิตสับปะรด เพื่อให้ได้คุณภาพมาตรฐาน 2) ส่งเสริมสนับสนุนการสร้าง ความเข้มแข็งให้กับกลุ่ม วิสาหกิจชุมชน |
| 2. บริษัทรีไซเคิล โปรดักส์ จำกัด (ต.คูหาสวรรค์ อ.เมืองพัทลุง) | ขนมอบกรอบจากข้าวสังข์หยด | จากเกษตรกร/กลุ่มเกษตรกร ในพื้นที่จังหวัดพัทลุง | ส่งเสริมการผลิตข้าว สังข์หยดเพื่อให้ได้คุณภาพ มาตรฐาน |

| กลุ่มเกษตรกรที่ผลิต | สินค้า | แหล่งรับซื้อวัตถุดิบ | การสนับสนุนของกระทรวงเกษตรและสหกรณ์ |
|-------------------------------------------------------------------|----------------------------------------------------------------------------------------------------------------------------------------------------------------------------------------------------|--------------------------------------------------------|--------------------------------------------------------------|
| 3. หจก.คชศิลป์ เบเวอร์เรจ (ต.นาโหนด อ.เมือง พัทลุง) | กาแฟดำผสมข้าวสังข์หยดคั่ว บดละเอียด ประกอบ - เดอลองกาแฟเวียน - เดอลอง โรซ่มอลต์ 3 in 1 - เดอลอง กาแฟไรซ์เบอร์รี่ 6 in 1 - เดอลอง คอฟฟี่มิกซ์ 3 in 1 - เดอลอง กาแฟสังข์หยด 4 in 1 | จากเกษตรกร/กลุ่มเกษตรกร ในพื้นที่จังหวัดพัทลุง | ส่งเสริมการผลิตข้าว สังข์หยดเพื่อให้ได้คุณภาพ มาตรฐาน |
| 4. บริษัท ศ.พรพรรณ ไทยฟู๊ดส์ (ต.ป่าพะยอม อ.ป่าพะยอม) | ผลไม้อบแห้ง | จากเกษตรกรในพื้นที่จังหวัด พัทลุง และจากต่างจังหวัด | ส่งเสริมการผลิตไม้ผลเพื่อให้ได้ คุณภาพมาตรฐาน |
| 5. บริษัท ปันสยาม จำกัด (ต.ชัยบุรี อ.เมืองพัทลุง) | ขนมปั้นขลิบและขนมอื่น ๆ | จากเกษตรกร/กลุ่มเกษตรกร ในพื้นที่จังหวัดพัทลุง | ส่งเสริมการผลิตข้าวเพื่อให้ได้ คุณภาพมาตรฐาน |
| 6. ร้านขนมปั้นขลิบ แพรทอง (ต.เขาเจ็ยก อ.เมืองพัทลุง) | ขนมปั้นขลิบ | จากเกษตรกร/กลุ่มเกษตรกร ในพื้นที่จังหวัดพัทลุง | ส่งเสริมการผลิตข้าวเพื่อให้ได้ คุณภาพมาตรฐาน |
| 7. บริษัทเห็ดทอด นาโหนด (ต.นาโหนด อ.เมืองพัทลุง) | เห็ดและผักชุบแป้งทอด - เห็ดทอดนาโหนด 65 กรัม - เห็ดทอดนาโหนด 60 กรัม - เห็ดทอดนาโหนด 28 กรัม - เห็ดสมาร์ท 9 กรัม | จากเกษตรกร/กลุ่มเกษตรกร ในพื้นที่จังหวัดพัทลุง | ส่งเสริมการผลิตพืชผัก ปลอดภัยเพื่อให้ได้คุณภาพ มาตรฐาน |
| 8. เครื่องแกงก้านยาว (ตลาดสดคูหาสวรรค์) | - เครื่องแกงส้ม - เครื่องแกงกะทิ - เครื่องแกงเผ็ด | จากเกษตรกร/กลุ่มเกษตรกร ในพื้นที่จังหวัดพัทลุง | ส่งเสริมการผลิตพืชผัก ปลอดภัยเพื่อให้ได้คุณภาพ มาตรฐาน |
| 9. บริษัท ไอละมุน จำกัด (ต.ปรางหมู อ.เมืองพัทลุง) | - อาหารและขนมเสริมพัฒนาการเด็ก จากข้าวสังข์หยดออแกนิก | จากเกษตรกร/กลุ่มเกษตรกร ในพื้นที่จังหวัดพัทลุง | ส่งเสริมการผลิตข้าวเพื่อให้ได้ คุณภาพมาตรฐาน |
| 10. บริษัท ซี แอนด์ ที ฟู๊ดส์ จำกัด (ต.ท่าแค อ.เมืองพัทลุง) | ผลิตภัณฑ์ - หมูหยองทรงเครื่อง - ไก่หยองทรงเครื่อง - หมูหยองรสคั่วกลิ้ง - กุนเชียงสามรส - หมูแผ่นดั้งเดิม - หมูแผ่นรสลาบ - หมูแผ่นรสคั่วกลิ้ง - ไก่แผ่นอบกรอบ | จากเกษตรกร/กลุ่มเกษตรกร ในพื้นที่จังหวัดพัทลุง | ส่งเสริมการผลิตด้าน ปศุสัตว์เพื่อให้ได้คุณภาพ มาตรฐาน |

ที่มา : สำนักงานพัฒนาชุมชนจังหวัดพัทลุง (ข้อมูลตุลาคม 2567 - มกราคม 2568)

1.8 โครงการชุมชนท่องเที่ยว OTOP นวัตวิถี

ชุมชนท่องเที่ยว OTOP นวัตวิถี จังหวัดพัทลุง จำนวน 52 หมู่บ้านๆ ละ 10 ผลิตภัณฑ์ รวม 520 ผลิตภัณฑ์ หน่วยงานสังกัดกระทรวงเกษตรและสหกรณ์ในจังหวัดพัทลุงได้เข้าไปมีส่วนร่วมในการบูรณาการส่งเสริมการผลิตให้ได้มาตรฐาน มีการส่งเสริมการใช้วัตถุดิบที่ปลอดภัยจากสารเคมีให้แก่ร้านอาหารในแหล่งชุมชนท่องเที่ยวเป็นการเพิ่มรายได้ให้กับเกษตรกรในพื้นที่

| ประเภทผลิตภัณฑ์ | จำนวนหมู่บ้าน | จำนวนผลิตภัณฑ์ |
|------------------------------|---------------|----------------|
| เครื่องดื่ม | 17 | 22 |
| ของใช้/ของตกแต่ง/ของที่ระลึก | 36 | 85 |
| ผ้าและเครื่องแต่งกาย | 13 | 16 |
| สมุนไพรที่ไม่ใช่อาหาร | 27 | 50 |
| อาหาร | 50 | 347 |
| ผลรวม | 52 | 520 |

ที่มา : ระบบฐานข้อมูล <https://otop.cdd.go.th>

1.9 สหกรณ์การเกษตร

1.9 สหกรณ์การเกษตร

1) จำนวนสหกรณ์ภาคการเกษตรในจังหวัด 54 สหกรณ์ สมาชิกสหกรณ์ 84,376 ราย สหกรณ์นอกภาคการเกษตรในจังหวัด 17 สหกรณ์ สมาชิกสหกรณ์ 26,580 ราย

2) การจัดชั้นความเข้มแข็งสหกรณ์ในจังหวัด

2.1 ประกอบธุรกิจได้มีประสิทธิภาพ (ชั้น 1) จำนวน 28 สหกรณ์

2.2 พัฒนาเข้าสู่มาตรฐาน (ชั้น 2) จำนวน 22 สหกรณ์

2.3 ต้องยกระดับความเข้มแข็ง (ชั้น 3) จำนวน 21 สหกรณ์

3) มูลค่าธุรกิจสหกรณ์ 3,544.03 ล้านบาท

2. ข้อมูลการรับรองมาตรฐานสินค้าเกษตรปลอดภัยของจังหวัด

2.1 พื้นที่การทำเกษตรอินทรีย์ รวม 1,1730.5125 ไร่ เกษตรกร 202 ราย แบ่งออกเป็น ข้าว 1,115 ไร่ 186 ราย พืช 57.73 ไร่ 14 ราย ปศุสัตว์ 0.2825 ไร่ ดำเนินการในศูนย์วิจัยและพัฒนาอาหารสัตว์พัทลุงและประมง 0.5 ไร่ 1 ราย

| ชนิดสินค้า | จำนวนราย | จำนวนไร่ |
|--------------------|--------------------|-------------------|
| 1) ข้าว (รวม) | 186 | 1,115 |
| รับรองแล้ว | 186 | 1,115 |
| 2) พืช (รวม) | 14 | 57.73 |
| รับรองแล้ว | 14 | 57.73 |
| 3) ปศุสัตว์ (รวม) | | 0.2825 |
| รับรองแล้ว | ดำเนินการใน ศวอ. 1 | 0.2825 |
| 4) ประมง (รวม) | 1 | 0.5 |
| รับรองแล้ว | 1 | 0.5 |
| รวมทั้งสิ้น | 202 | 1,173.5125 |

2.2 การรับรอง GAP ด้านพืช 1,632 ราย พื้นที่ 3,925.667 ไร่ ข้าว 162 ราย 1,186.75 ไร่ ด้านประมง 122 ฟาร์ม (ปลาดุกบิ๊กอุย จำนวน 63 ฟาร์ม ปลานิล, ทับทิม จำนวน 10 ฟาร์ม ปลาตะเพียนขาว จำนวน 7 ฟาร์ม ปลากดเหลือง จำนวน 2 ฟาร์ม กบนา จำนวน 3 ฟาร์ม ปลาหมอ จำนวน 1 ฟาร์ม อนุบาล ปลาน้ำจืด จำนวน 6 ฟาร์ม ปลาชะโอน จำนวน 30 ฟาร์ม) และด้านปศุสัตว์ 685 ฟาร์ม (สุกร 240 ฟาร์ม ไก่เนื้อ 339 ฟาร์ม ไก่พันธุ์ 2 ไก่ไข่ 11 ฟาร์ม โคนม 81 ฟาร์ม ชันโรง 12 ราย)

| ชนิดสินค้า | หน่วย | จำนวน (ไร่) |
|--------------------|----------------------------|-----------------|
| 1) พืช* | 1,632 ราย | 3,925.667 |
| 2) ข้าว | 162 ราย | 1,186.75 |
| 3) ประมง | 122 ฟาร์ม | - |
| 4) ปศุสัตว์ | 685 ฟาร์ม | - |
| รวมทั้งสิ้น | 2,601 ราย 807 ฟาร์ม | 4,543.80 |

หมายเหตุ : * เกษตรกร 1 ราย ได้รับการรับรองมากกว่า 1 ชนิด (จำนวนรายมีการนับซ้ำ)

3. งบประมาณปี พ.ศ. 2569 จำนวน 274 โครงการ รวมงบประมาณทั้งสิ้น 799,862,870.94 บาท ผลการเบิกจ่าย 73,903,929.45 บาท คิดเป็นร้อยละ 9.24 โดยเป็นงบดำเนินงาน 71,841,559.45 บาท (ร้อยละ 39.08) งบลงทุน 2,062,370 บาท (ร้อยละ 0.33)

3.1 งบประมาณของส่วนราชการต้นสังกัด (Function Base)

1) งบประมาณรวมทั้งสิ้น 749,686,540.01 บาท ผลการเบิกจ่าย 52,513,345.65 บาท คิดเป็นร้อยละ 7.00

2) ผลการดำเนินงาน/ผลการปฏิบัติราชการสำคัญ (แผนงานโครงการจำแนกตามพืช ปศุสัตว์ ประมง กลุ่ม/สหกรณ์ ชลประทาน)

2.1) ด้านพืช :

1) โครงการปรับปรุงระบบการผลิตเมล็ดพันธุ์ชั้นพันธุ์คัด พันธุ์หลัก เป้าหมาย 79.5 ตัน (เมล็ดพันธุ์คัด 13 ตัน เมล็ดพันธุ์หลัก 66.5 ตัน) ผลสำเร็จที่สำคัญ เพื่อผลิตและกระจายเมล็ดพันธุ์ดี (เพื่อแก้ไขปัญหา/พัฒนางานด้านการเกษตร) เกษตรกรมีผลิตพันธุ์ดี ทำให้ผลผลิตมีคุณภาพและปริมาณผลผลิตเพิ่มขึ้น

2) โครงการระบบส่งเสริมเกษตรแบบแปลงใหญ่เพื่อปรับเพิ่มผลิตภาพการผลิต เป้าหมาย 21 แปลง ผลสำเร็จที่สำคัญ เกษตรกรมีองค์ความรู้การผลิตสินค้าเกษตรสู่มาตรฐาน GAP (เพื่อแก้ไขปัญหา/พัฒนางานด้านการเกษตร) ยกระดับคุณภาพมาตรฐานสินค้าเกษตรสู่มาตรฐาน GAP

3) โครงการพัฒนาเกษตรกรสู่มาตรฐานเกษตรอินทรีย์ เป้าหมาย 15 แปลง ผลสำเร็จที่สำคัญ ได้รับองค์ความรู้ในการผลิตสินค้าเกษตรอินทรีย์ (เพื่อแก้ไขปัญหา/พัฒนางานด้านการเกษตร) นำความรู้ไปพัฒนาสินค้าสู่มาตรฐานอินทรีย์

4) โครงการบริหารจัดการการผลิตสินค้าเกษตรตามแผนที่เกษตรเพื่อการบริหารจัดการเชิงรุก (Agri-Map) เป้าหมาย 50 ไร่ ผลสำเร็จที่สำคัญ ได้รับองค์ความรู้ในการปลูกพืชทางเลือกใหม่ (เพื่อแก้ไขปัญหา/พัฒนางานด้านการเกษตร) ช่วยให้การเพาะปลูกพืชสอดคล้องกับศักยภาพของพื้นที่

5) ส่งเสริมการใช้สารอินทรีย์ลดการใช้สารเคมี เป้าหมาย 700 ไร่ ผลสำเร็จที่สำคัญ เกษตรกรสามารถลดต้นทุนการผลิต

2.2) ด้านปศุสัตว์ :

1) โครงการส่งเสริมเกษตรกรทฤษฎีใหม่ เป้าหมาย 180 ราย ผลสำเร็จ ที่สำคัญเกษตรกรได้รับการพัฒนาศักยภาพด้านปศุสัตว์ตามเกษตรกรทฤษฎีใหม่ (เพื่อแก้ไขปัญหา/พัฒนางานด้านการเกษตร) การนำหลักปรัชญาไปใช้ในการผลิตปศุสัตว์อย่างยั่งยืน

2) โครงการสร้างเกษตรกรปราดเปรื่อง เป้าหมาย 60 ราย ผลสำเร็จที่สำคัญ เกษตรกรได้รับการถ่ายทอดองค์ความรู้เข้าสู่ระบบ Smart Farmer และมีศูนย์เรียนรู้การเพิ่มประสิทธิภาพการผลิตสินค้าเกษตร (เพื่อแก้ไขปัญหา/พัฒนางานด้านการเกษตร) เกษตรกรมีองค์ความรู้และนำเทคโนโลยีสมัยใหม่มาใช้ได้อย่างเหมาะสม

3) โครงการส่งเสริมปศุสัตว์อินทรีย์ เป้าหมาย 1 กลุ่ม ผลสำเร็จที่สำคัญ มีศูนย์ต้นแบบปศุสัตว์อินทรีย์ (เพื่อแก้ไขปัญหา/พัฒนางานด้านการเกษตร) เป็นแหล่งเรียนรู้ของเกษตรกรด้านปศุสัตว์และสร้างเครือข่ายเกษตรกรผู้ผลิตสินค้าปศุสัตว์อินทรีย์ พร้อมทั้งสามารถผลิตวัตถุดิบอาหารอินทรีย์

4) โครงการเพิ่มประสิทธิภาพการผลิตปศุสัตว์ในฟาร์มเกษตรกร เป้าหมาย 10 ฟาร์ม ผลสำเร็จที่สำคัญ มีฟาร์มต้นแบบการจัดการอาหารเพื่อเพิ่มประสิทธิภาพการผลิตปศุสัตว์ (เพื่อแก้ไขปัญหา/พัฒนางานด้านการเกษตร) เป็นแหล่งเรียนรู้ด้านปศุสัตว์ ได้แก่ โคเนื้อ โคนม แพะ-แกะ และไก่พื้นเมือง

2.3) ด้านประมง :

1) โครงการยกระดับมาตรฐานสินค้าเกษตร เป้าหมาย 15 ฟาร์ม ผลสำเร็จที่สำคัญ สามารถพัฒนาการผลิตสินค้าเกษตรอินทรีย์ด้านประมงเพิ่มขึ้น (เพื่อแก้ไขปัญหา/พัฒนางานด้านการเกษตร) เพิ่มพื้นที่เกษตรอินทรีย์ในจังหวัดพัทลุง และลดต้นทุนการผลิต

2) โครงการศูนย์เรียนรู้การเพิ่มประสิทธิภาพการผลิตสินค้าเกษตร เป้าหมาย 11 ศูนย์ ผลสำเร็จที่สำคัญ เกษตรกรมีองค์ความรู้ (เพื่อแก้ไขปัญหา/พัฒนางานด้านการเกษตร) เกษตรกรมีแหล่งเรียนรู้สามารถแลกเปลี่ยนแนวคิดในการพัฒนาการทำเกษตรและลดต้นทุนการผลิต

3) โครงการส่งเสริมและพัฒนาอาชีพประมงเพื่อแก้ไขปัญหาที่ดินทำกินของเกษตรกร เป้าหมาย 14 ราย ผลสำเร็จที่สำคัญ เกษตรกรมีองค์ความรู้การพัฒนาอาชีพด้านประมง (เพื่อแก้ไขปัญหา/พัฒนางานด้านการเกษตร) สามารถสร้างอาชีพเสริมเพิ่มรายได้ให้เกษตรกร

4) โครงการพัฒนาเกษตรกรมัยยั่งยืน เป้าหมาย 50 ราย ผลสำเร็จที่สำคัญ เกษตรกรมีองค์ความรู้ ตามหลักปรัชญาของเศรษฐกิจพอเพียง

2.4) กลุ่ม/สหกรณ์ :

1) โครงการส่งเสริมการดำเนินงานอันเนื่องมาจากพระราชดำริ เป้าหมาย 1 แห่ง ผลสำเร็จที่สำคัญ ส่งเสริมการออมให้กับนักเรียนในโรงเรียน ตชด. (เพื่อแก้ไขปัญหา/พัฒนางานด้านการเกษตร) ส่งเสริมและพัฒนาสหกรณ์/กลุ่มเกษตรกรในพื้นที่โครงการอันเนื่องมาจากพระราชดำริ

2) โครงการพัฒนาผลิตภัณฑ์ชุมชนของสถาบันเกษตรกรและสมาชิก เป้าหมาย 1 ผลิตภัณฑ์ ผลสำเร็จที่สำคัญ สามารถเชื่อมโยงเครือข่ายและการตลาดผลิตภัณฑ์ชุมชนของสหกรณ์ (เพื่อแก้ไขปัญหา/พัฒนางานด้านการเกษตร) แปรรูปผลิตภัณฑ์ในชุมชนเพื่อสร้างมูลค่าเพิ่ม

2.5) ด้านชลประทาน :

1) โครงการกำจัดวัชพืชคลองส่งน้ำ เป้าหมาย 368.65 ไร่ ผลสำเร็จที่สำคัญ มีน้ำเพื่อการเกษตรเพิ่มขึ้น (เพื่อแก้ไขปัญหา/พัฒนางานด้านการเกษตร) บรรเทาความเดือดร้อนจากน้ำท่วม

2) โครงการขุดลอกตะกอนดิน เป้าหมาย 5 แห่ง ผลสำเร็จที่สำคัญ มีน้ำเพื่อการเกษตรเพิ่มขึ้น (เพื่อแก้ไขปัญหา/พัฒนางานด้านการเกษตร) เพื่อแก้ปัญหาการขาดแคลนน้ำในช่วงฤดูแล้ง และในช่วงการเพาะปลูกพืช

3) โครงการจัดหาแหล่งน้ำและเพิ่มพื้นที่ชลประทาน เป้าหมาย 1,200 ไร่ ผลสำเร็จที่สำคัญ มีน้ำเพื่อการเกษตรเพิ่มขึ้น (เพื่อแก้ไขปัญหา/พัฒนางานด้านการเกษตร) เพื่อแก้ปัญหาการขาดแคลนน้ำภาคการเกษตรในช่วงฤดูแล้ง และในช่วงการเพาะปลูกพืช

4) โครงการปรับปรุงระบบส่งน้ำและระบบระบายน้ำฝายคลองหลักสาม และอาคารประกอบพร้อมส่วนประกอบอื่น เป้าหมาย 2,700 ไร่ ผลสำเร็จที่สำคัญ มีระบบน้ำชลประทานเพื่อการเกษตรเพิ่มขึ้น (เพื่อแก้ไขปัญหา/พัฒนางานด้านการเกษตร) เพื่อแก้ปัญหาการขาดแคลนน้ำในช่วงฤดูแล้ง และในช่วงการเพาะปลูกพืช

5) โครงการปรับปรุงตลิ่งคันคลอง ปตร.ท่าแค เป้าหมาย 500 ไร่ ผลสำเร็จที่สำคัญ มีน้ำเพื่อการเกษตรเพิ่มขึ้น (เพื่อแก้ไขปัญหา/พัฒนางานด้านการเกษตร) บรรเทาความเดือดร้อนจากน้ำท่วม

3.2 งบประมาณจังหวัด/กลุ่มจังหวัด (Area Base) ปีงบประมาณ 2569

1) งบประมาณรวมทั้งสิ้น 4,150,400 บาท (งบพัฒนาจังหวัด 4,150,400 บาท / งบกลุ่มจังหวัด - บาท) ผลการเบิกจ่าย 2,132,130 บาท คิดเป็นร้อยละ 51.37

2) ผลการดำเนินงาน/ผลการปฏิบัติราชการสำคัญ (แผนงานโครงการจำแนกตามพืช ปศุสัตว์ ประมง กลุ่ม/สหกรณ์ ชลประทาน)

2.1) ด้านพืช :

1) โครงการยกระดับสินค้าเกษตรมูลค่าสูงเพิ่มความสามารถในการแข่งขัน (งบพัฒนาจังหวัด) จำนวน 2 กิจกรรม งบประมาณ 862,100 บาท ผลการเบิกจ่าย 87,180 บาท คิดเป็นร้อยละ 10.11

(1) กิจกรรมเพิ่มประสิทธิภาพการผลิตข้าว และการขยายผลเทคโนโลยีการผลิตข้าวโดย การจัดการน้ำแบบเปียกสลับแห้ง ภายใต้การเปลี่ยนแปลงสภาพภูมิอากาศ ในพื้นที่ผลิตข้าวของจังหวัดพัทลุง เป้าหมาย 130 คน ผล 20 คน

(2) กิจกรรมส่งเสริมระบบน้ำอัจฉริยะในศูนย์เรียนรู้การเพิ่มประสิทธิภาพการผลิตสินค้าเกษตร (ศพก.) เป้าหมาย 22 แปลง

2.2) ด้านปศุสัตว์ :

1) โครงการยกระดับสินค้าเกษตรมูลค่าสูงเพิ่มความสามารถในการแข่งขัน (งบพัฒนาจังหวัด) จำนวน 2 กิจกรรม งบประมาณ 1,326,900 บาท ผลการเบิกจ่าย 453,500 บาท คิดเป็นร้อยละ 34.18

(1) กิจกรรม พัฒนาอุตสาหกรรมโคนมคุณภาพดีมีอัตลักษณ์ครบวงจรในจังหวัดพัทลุง เป้าหมาย 20 คน

(2) กิจกรรมส่งเสริมอาชีพการผลิตการตลาดสุกรชีวภาพในจังหวัดพัทลุง เป้าหมาย 220 คน ผล 171 คน (ช่วงเวลาจัดอบรมเกิดอุทกภัย เกษตรกรกลุ่มเป้าหมายบางรายไม่สามารถเข้าร่วมอบรมได้)

2) โครงการเพิ่มศักยภาพการผลิตเพื่อความมั่นคงทางอาหารในพื้นที่มรดกทางการเกษตรโลก (งบพัฒนาจังหวัด) จำนวน 2 กิจกรรม งบประมาณ 327,300 บาท ผลการเบิกจ่าย 227,300 บาท คิดเป็นร้อยละ 69.45

- (1) กิจกรรมสร้างการรับรู้ ความตระหนักในการอนุรักษ์พื้นที่มรดกทางการเกษตรโลก เป้าหมาย 200 คน ผล 200 คน
- (2) กิจกรรมเพิ่มรายได้เพิ่มมูลค่าควายปลักพื้นที่ชุมชนน้อย GIAHS ให้มีความมั่นคงและยั่งยืน เป้าหมาย 10 คน ผล 10 คน

2.3) ด้านกลุ่ม/สหกรณ์ :

- 1) โครงการส่งเสริมและพัฒนาเครือข่ายสถาบันเกษตรกรให้มีความเข้มแข็ง (งบพัฒนาจังหวัด) จำนวน 3 กิจกรรม งบประมาณ 1,634,100 บาท ผลการเบิกจ่าย 1,364,150 บาท คิดเป็นร้อยละ 83.48
 - (1) กิจกรรมส่งเสริมและยกระดับความเข้มแข็งของสถาบันเกษตรกร เป้าหมาย 4 รุ่น ผล 4 รุ่น
 - (2) กิจกรรมส่งเสริมความมั่นคงด้านอาหารระดับชุมชนเพื่อการพัฒนาที่ยั่งยืน
 - พัฒนาความรู้ความสามารถ เป้าหมาย 220 คน ผล 220 คน
 - สนับสนุนปัจจัยการผลิตในการสร้างแหล่งอาหาร เป้าหมาย 44 กลุ่ม
 - (3) กิจกรรมพัฒนาศักยภาพเครือข่ายวิสาหกิจชุมชนเครื่องแกงพัทลุง
 - พัฒนาทักษะองค์ความรู้แก่สมาชิกวิสาหกิจชุมชนและพัฒนาศักยภาพการผลิตเพื่อเพิ่มมูลค่า เป้าหมาย 66 ราย ผล 66 ราย
 - ส่งเสริมการปลูกพืชสมุนไพรปลอดภัย เป้าหมาย 110 ราย ผล 110 ราย

3.3 งบอื่นๆ ปีงบประมาณ 2569

- 1) งบประมาณรวมทั้งสิ้น 46,025,930.93 บาท ผลการเบิกจ่าย 19,258,453.80 บาท คิดเป็นร้อยละ 41.84
- 2) ผลการดำเนินงาน/ผลการปฏิบัติราชการสำคัญ

งบประมาณเงินกองทุนจัดรูปที่ดิน จำนวน 4 โครงการ งบประมาณ 45,000,000 บาท

 1. งานจัดระบบน้ำโครงการฝายบ้านพร้าว เป้าหมาย 450 ไร่ งบประมาณ 15,000,000 บาท ผลการเบิกจ่าย 2,078,976.30 บาท คิดเป็นร้อยละ 13.85
 2. งานจัดระบบน้ำโครงการฝายนาท่อม เป้าหมาย 250 ไร่ งบประมาณ 8,000,000 บาท ผลการเบิกจ่าย 2,676,437.55 บาท คิดเป็นร้อยละ 33.45
 3. การจัดการน้ำโครงการพื้นที่แปลงใหญ่ชัยบุรี เป้าหมาย 161 ไร่ งบประมาณ 14,000,000 บาท ผลการเบิกจ่าย 1,319,777.05 บาท คิดเป็นร้อยละ 9.42
 4. งานจัดระบบน้ำโครงการท่าแค เป้าหมาย 250 ไร่ งบประมาณ 8,000,000 บาท ผลการเบิกจ่าย 1,467,269.30 บาท คิดเป็นร้อยละ 18.34

4. ผลการดำเนินงานโครงการสำคัญ (Agenda) ปีงบประมาณ พ.ศ. 2569 (สรุปโดยย่อ)

4.1 ศูนย์บริการเกษตรพิรุณราช กระทรวงเกษตรและสหกรณ์

จังหวัดพัทลุง มีเกษตรกรขอรับบริการผ่านศูนย์บริการเกษตรพิรุณราช กระทรวงเกษตรและสหกรณ์ ตั้งแต่วันที่ 18 ตุลาคม 2566 – 27 พฤษภาคม 2569 จำนวน 54 เรื่อง ดำเนินการแล้วเสร็จ 54 เรื่อง แบ่งออกเป็น

- 1) ศูนย์หลักระดับจังหวัด ณ สำนักงานเกษตรและสหกรณ์จังหวัดพัทลุง จำนวน 39 เรื่อง (ดำเนินการแล้วเสร็จ 39 เรื่อง)
- 2) ศูนย์หลักระดับอำเภอ ณ สำนักงานเกษตรอำเภอ จำนวน 15 เรื่อง (ดำเนินการแล้วเสร็จ 15 เรื่อง)

4.2 โครงการสินค้าเกษตรและบริการมูลค่าสูง 1 ท้องถิ่น 1 สินค้าเกษตรมูลค่าสูง ปีงบประมาณ 2569

- กระทรวงเกษตรและสหกรณ์ได้มีนโยบายผลักดันสินค้าเกษตรและบริการ เพื่อพัฒนาและเพิ่มมูลค่าสินค้าเกษตรและบริการมูลค่าสูง เพื่อยกระดับรายได้ของครัวเรือนเกษตรกร ตามหลักการ “ตลาดนำ นวัตกรรมเสริม เพิ่มรายได้” อย่างยั่งยืน โดยผลลัพธ์โครงการคือ รายได้สุทธิทางการเกษตรเพิ่มขึ้น 3 เท่าใน 4 ปี
- กลไกการขับเคลื่อนงาน ผ่านคณะกรรมการขับเคลื่อนงานด้านการเกษตรระดับจังหวัด (SCP) และคณะกรรมการขับเคลื่อนงานด้านการเกษตรระดับอำเภอ (SCD)
- วิธีการดำเนินงาน หน่วยงานในสังกัดกระทรวงเกษตรและสหกรณ์ บูรณาการแผนงาน/โครงการและงบประมาณ รวมทั้งบูรณาการเชื่อมโยงกับภาคส่วนที่เกี่ยวข้องในจังหวัด เพื่อขับเคลื่อนนโยบายดังกล่าวในระดับพื้นที่ (ท้องถิ่น)
 - วิเคราะห์ประเมินสถานการณ์ ศักยภาพของกลุ่ม โดยการมีส่วนร่วมของหน่วยงานทั้งในและนอกสังกัดกระทรวงเกษตรและสหกรณ์ และภาคส่วนที่เกี่ยวข้อง เพื่อขับเคลื่อนภารกิจตามเป้าหมายของสินค้าและบริบทของพื้นที่
- ความก้าวหน้าการดำเนินงาน
 1. การคัดเลือกเลือกสินค้า/พื้นที่ดำเนินการ คณะกรรมการบริหารนโยบายสินค้าเกษตรและบริการมูลค่าสูง 1 ท้องถิ่น 1 สินค้าเกษตรมูลค่าสูง ได้พิจารณาคัดเลือกพื้นที่และสินค้าเกษตรมูลค่าสูง ภายใต้โครงการสินค้าเกษตรและบริการมูลค่าสูง 1 ท้องถิ่น 1 สินค้าเกษตรมูลค่าสูง ปีงบประมาณ พ.ศ. 2569 ประกอบด้วย 1) ด้านพืช แมลงเศรษฐกิจ และบริการเชิงสร้างสรรค์ 2) ด้านปศุสัตว์ 3) ด้านประมง โดยมีพื้นที่เป้าหมายดำเนินการโครงการของจังหวัดพัทลุง จำนวน 6 พื้นที่ ดังนี้

| สินค้า | พื้นที่ดำเนินการ |
|--------------------|----------------------------|
| ชันโรง | ม.5 ต.หนองธง อ.ป่าบอน |
| ปลากัด (ปลาสวยงาม) | ม.13 ต.เกาะเต่า อ.ป่าพะยอม |
| ข้าว | ม.14 ต.คลองเฉลิม อ.กงหรา |
| ข้าว | ม.13 ต.เกาะเต่า อ.ป่าพะยอม |
| ข้าว | ม.10 ต.ชุมพล อ.ศรีนครินทร์ |

2. ผลการวิเคราะห์พื้นที่และศักยภาพของสินค้าแล้วเสร็จ 3 กลุ่ม ดังนี้

- 1) สินค้าชันโรง เมื่อวันที่ 9 กุมภาพันธ์ 2569 โดยมีแผนการในการพัฒนาและสนับสนุนการดำเนินกิจกรรมของกลุ่ม ในด้านองค์ความรู้การเลี้ยงชันโรง การขยายพันธุ์ มาตรฐานฟาร์มฝั่งชันโรง มาตรฐานน้ำฝั่งชันโรง การบริหารจัดการกลุ่ม การวางแผนการผลิต การเพิ่มพื้นที่ปลูกพืชอาหาร การเพิ่มปริมาณผลผลิต การเชื่อมโยงเครือข่ายผู้ผลิตชันโรงในพื้นที่และต่างพื้นที่ ตลอดจนการแปรรูปผลผลิตเพื่อเพิ่มมูลค่า
- 2) สินค้าปลากัด (ปลาสวยงาม) เมื่อวันที่ 10 กุมภาพันธ์ 2569 โดยกลุ่มมีแผนส่งเสริมการเลี้ยง/อนุรักษ์แหล่งปลากัดพื้นบ้านและพัฒนาสายพันธุ์เพื่อเพิ่มมูลค่า การขยายพันธุ์อาหารสัตว์น้ำให้มีต่อเนื่องและ สนับสนุนองค์ความรู้การผลิตอาหารมีชีวิตที่ถูกต้อง การพัฒนาและยกระดับการรับรองมาตรฐาน

ฟาร์ม การ บูรณาการร่วมกับพาณิชย์จังหวัดเพื่อส่งเสริมจดสิทธิบัตรน้ำหมักสมุนไพร และการเชื่อมโยงการเพาะเลี้ยงปลากัดกับการท่องเที่ยวชุมชน

3) สินค้าข้าวไร่ เมื่อวันที่ 27 มีนาคม 2569 ของกลุ่มศูนย์ข้าวชุมชนตำบลคลองเฉลิม โดยสมาชิกกลุ่มมีเป้าหมายในการพัฒนาศักยภาพการผลิตข้าวไร่เป็นข้าวกล้องคุณภาพปลอดภัยจากสารเคมี เพื่อจำหน่ายให้กับผู้รักสุขภาพ โดยในระยะแรกเน้นการผลิตเป็นเมล็ดพันธุ์เพื่อจำหน่าย เมื่อผลิตได้ในปริมาณที่มากพอ มีแผนพัฒนาการผลิตให้เข้าสู่การรับรองมาตรฐาน และการพัฒนาบรรจุภัณฑ์เพื่อยกระดับราคาจำหน่าย

4.3 การจัดทำแผนพัฒนาการเกษตรระดับหมู่บ้าน ปีงบประมาณ 2569

- กระทรวงเกษตรและสหกรณ์มีนโยบายให้ดำเนินการขับเคลื่อนแผนพัฒนาการเกษตรระดับหมู่บ้าน ประจำปีงบประมาณ พ.ศ. 2569 เพื่อปรับโครงสร้างการผลิตในภาคการเกษตรในระดับพื้นที่อย่างแท้จริง โดยส่งเสริมให้เกษตรกรและสถาบันเกษตรกรในพื้นที่ที่สามารถวิเคราะห์ศักยภาพและโอกาส วางแผนการผลิตที่เชื่อมโยงกับความต้องการของตลาด มีตลาดรองรับที่ชัดเจน เพื่อจัดทำแผนธุรกิจเกษตรรายสินค้าในการเข้าถึงแหล่งทุนจากสถาบันการเงิน ตลอดจนเข้าถึงนวัตกรรมและเทคโนโลยีที่จำเป็น การทำเกษตรที่ได้มาตรฐานเพื่อยกระดับการผลิตของตนเอง และเพิ่มรายได้ของเกษตรกร “ตลาดนำ นวัตกรรมเสริมเพิ่มรายได้”

- กลไกการขับเคลื่อนงาน ผ่านคณะกรรมการขับเคลื่อนงานด้านการเกษตรระดับจังหวัด (SCP) และคณะทำงานขับเคลื่อนงานด้านการเกษตรระดับอำเภอ (SCD)

- วิธีดำเนินการ โดยการบูรณาการของหน่วยงานในสังกัดกระทรวงเกษตรและสหกรณ์ ร่วมลงพื้นที่วิเคราะห์ศักยภาพของหมู่บ้านและสินค้า

- ความก้าวหน้าการดำเนินงาน

1) การคัดเลือกเลือกหมู่บ้านและสินค้า คณะทำงานขับเคลื่อนงานด้านการเกษตรระดับอำเภอ (SCD) ได้คัดเลือกหมู่บ้านและสินค้า 11 อำเภอๆ ละ 1 หมู่บ้าน รวม 9 ชนิดสินค้า ได้แก่ แผลงเศรษฐกิจ (ผึ่งโพรง / ชั้นโรง) สุกรชีวภาพ ปลาหัวโม่ ข้าว ข้าวสังข์หยด พืชผัก ทุเรียน มะม่วงเบา และกล้วย

| ที่ | อำเภอ | ชนิดสินค้า |
|-----|-------------|---------------|
| ๑ | เมืองพัทลุง | มะม่วงเบา |
| ๒ | ป่าพะยอม | สุกรชีวภาพ |
| ๓ | ป่าบอน | ผึ่งโพรง |
| ๔ | ควนขนุน | ชั้นโรง |
| ๕ | ตะโหมด | ข้าวสังข์หยด |
| ๖ | ปากพะยูน | ข้าว |
| ๗ | บางแก้ว | ปลาหัวโม่ |
| ๘ | เขาชัยสน | พืชผักปลอดภัย |
| ๙ | กงหรา | พืชผักปลอดภัย |
| ๑๐ | ศรีบรรพต | ทุเรียน |
| ๑๑ | ศรีนครินทร์ | กล้วย |

2) ผลการวิเคราะห์ สถานการณ์ของหมู่บ้าน ดังนี้

| ที่ | อำเภอ | พื้นที่ดำเนินการ | ผลการวิเคราะห์ |
|-----|-------------|---------------------------------------------------------------------------|-------------------------------------------------------------------------------------------------------------------------------------------------------------------------------------------------------------------------------------------------------------------------------------------------------------------------------------------------------------------------------------------------------------------------------------------------------------------------------------------------------------------------------------------------------------------------------------------------------------------------------------------------------------------------------------------------------------------------------------------------------------------------------------------------------------------------------------------------------------------------------------------------------------|
| 1 | เมืองพัทลุง | บ้านแค ม.5 ต.พญาขัน (กลุ่มวิสาหกิจชุมชนแปรรูป ผลิตภัณฑ์ทางการเกษตร) | <p>1. ปัญหาราคาสินค้าตกต่ำ</p> <ul style="list-style-type: none"> - ส่งเสริมกลุ่มอาชีพแปรรูปผลผลิต (เช่น มะม่วงเบาแผ่นแก้ว, มะม่วงแช่อิ่ม) เพื่อเพิ่มมูลค่า - พัฒนาการตลาดออนไลน์เพื่อขายตรงสู่ผู้บริโภค <p>2. ปัญหาต้นทุนการผลิตสูง</p> <ul style="list-style-type: none"> - ส่งเสริมการทำปุ๋ยหมักน้ำหมักชีวภาพ และปุ๋ยอินทรีย์ใช้เอง -อบรมให้ความรู้ด้านเกษตรทฤษฎีใหม่และเศรษฐกิจพอเพียงเพื่อลดรายจ่าย <p>3. ปัญหาโรคและศัตรูพืช</p> <ul style="list-style-type: none"> - อบรมให้ความรู้เรื่องการป้องกันกำจัดศัตรูพืชอย่างถูกวิธี - สนับสนุนงบประมาณจัดซื้อวัสดุอุปกรณ์กำจัดศัตรูพืชในระดับหมู่บ้าน <p>4. ปัญหาการขาดแคลนแรงงานและทุน</p> <ul style="list-style-type: none"> - ส่งเสริมกลุ่มออมทรัพย์เพื่อการผลิตเพื่อเป็นแหล่งทุนชุมชน - สนับสนุนเครื่องจักรกลการเกษตรส่วนกลางที่ใช้ร่วมกันได้ในหมู่บ้าน |
| 2 | ป่าพะยอม | บ้านบ่อทราย ม.4 ต.บ้านพร้าว (กลุ่มเลี้ยงสุกรชีวภาพอำเภอ ป่าพะยอม) | <ul style="list-style-type: none"> - พัฒนาสู่มาตรฐาน GFM ดำเนินการปรับปรุงฟาร์มให้ได้มาตรฐานการจัดการฟาร์มที่ดี (GFM) เพื่อสร้างความเชื่อมั่นด้านสุขอนามัย - ขอรับรองมาตรฐาน ออย. ผลักดันและส่งเสริมมาตรฐานห้องแปรรูปเพื่อให้ได้เครื่องหมาย ออย. ซึ่งจะช่วยให้อินค้ากระจายสู่ห้างสรรพสินค้าหรือตลาดพรีเมียมได้ - สร้างแบรนด์ OTOP ยกระดับผลิตภัณฑ์ให้เป็นสินค้า OTOP เพื่อเพิ่มโอกาสในการออกบูธแสดงสินค้าและงานประชาสัมพันธ์ระดับจังหวัด - การใช้นวัตกรรมลดต้นทุนและสร้างรายได้เสริม <p>1) โรงอัดเม็ดมูลสัตว์ จำนวน 1 โรง เพื่อแปรรูปมูลสุกรเป็นปุ๋ยอัดเม็ดคุณภาพสูง ช่วยสร้างรายได้เพิ่มและปรับปรุงโรงเรือนทำปุ๋ยให้เป็นระบบ</p> <p>2) เพิ่มมูลค่าด้วยการแปรรูป พัฒนาผลิตภัณฑ์ใหม่ เช่น "หมูสไลด์" เพื่อตอบโจทย์พฤติกรรมผู้บริโภคยุคใหม่ที่ต้องการความสะดวก</p> |

| ที่ | อำเภอ | พื้นที่ดำเนินการ | ผลการวิเคราะห์ |
|-----|---------|--------------------------------------------------------------|----------------------------------------------------------------------------------------------------------------------------------------------------------------------------------------------------------------------------------------------------------------------------------------------------------------------------------------------------------------------------------------------------------------|
| | | | <p>- การพัฒนาทรัพยากรมนุษย์และการรวมกลุ่ม</p> <p>1) หลักสูตรอบรมนวัตกรรม จัดโครงการถ่ายทอดความรู้และนวัตกรรมใหม่ๆ ให้สมาชิกอย่างเป็นระบบ โดยบูรณาการร่วมกับมหาวิทยาลัยและหน่วยงานปศุสัตว์จังหวัดและปศุสัตว์อำเภอ</p> <p>2) ขยายเครือข่ายสมาชิก ส่งเสริมการรับสมาชิกเพิ่มเพื่อเพิ่มจำนวนการเลี้ยง ซึ่งจะช่วยสร้างอำนาจต่อรองในการจัดซื้อวัตถุดิบ (แกลบ/รำ) และเพิ่มปริมาณสินค้าให้เพียงพอต่อความต้องการตลาด</p> |
| 3 | ป่าบอน | บ้านควนเพ็ง ม.6 ต.โคกทราย (กลุ่มแปลงใหญ่ฟุ้งโหลงบ้านควนเพ็ง) | <p>1. แหล่งน้ำไม่เพียงพอ</p> <p>- วางระบบการส่งน้ำจากแหล่งน้ำธรรมชาติมาแปลง ระบบขุด ลอก สำนน้ำ สำนห้วย สร้างฝาย</p> <p>2. ตลาดรับซื้อผลผลิตทางการเกษตรไม่แน่นอน เช่น ข้าวเปลือก โกโก้</p> <p>- จัดตั้งศูนย์รวบรวมผลผลิตทางการเกษตร หรือรูปแบบ สหกรณ์รับซื้อ</p> <p>3. ผลผลิตราคาตกต่ำ</p> <p>- หาช่องทางตลาดจัดตั้งศูนย์รวบรวมผลผลิตทางการเกษตร</p> |
| 4 | ควนขนุน | บ้านหนองฟ้าผ่า ม.3 ต.โตนดด้วน(วสช.ฟุ้งชันโรงบ้านหนองฟ้าผ่า) | <p>1. มีการใช้สารเคมีในพื้นที่</p> <p>- ส่งเสริมการทำเกษตรปลอดภัย</p> <p>- ลดการใช้สารเคมี</p> <p>- ขอความร่วมมือในการลด ละ เลิกการใช้สารเคมีชนิดต่างๆ</p> <p>2. ขาดองค์ความรู้ด้านการเลี้ยงชันโรงเชิงพาณิชย์</p> <p>- จัดอบรมและถ่ายทอดเทคโนโลยีการเลี้ยงชันโรง</p> <p>3. แหล่งอาหารไม่เพียงพอสำหรับการเลี้ยงชันโรง</p> <p>- ส่งเสริมการปลูกพืชแหล่งอาหารสำหรับชันโรงในพื้นที่หมู่บ้าน</p> |
| 5 | ตะโหมด | บ้านในโป๊ะ ม.12 ต.ตะโหมด (ศูนย์ข้าวชุมชนหมู่ 12) | <p>1. ปรับปรุงระบบส่งน้ำ</p> <p>2. ปรับปรุงเพิ่มธาตุอาหารในดิน</p> <p>3. การสนับสนุนเมล็ดพันธุ์ข้าว</p> <p>4. ส่งเสริมการใช้สารชีวภัณฑ์ในนาข้าว</p> <p>5. เพิ่มมูลค่าข้าวสังข์หยด (ผลิตจี้กจากข้าวสังข์หยด)</p> |

| ที่ | อำเภอ | พื้นที่ดำเนินการ | ผลการวิเคราะห์ |
|-----|----------|-------------------------------------------------------------------------|-------------------------------------------------------------------------------------------------------------------------------------------------------------------------------------------------------------------------------------------------------------------------------------------------------------------------------------------------------------------------------------------------------------------------------------------------------------------------------------------------------------------------------------------------------------------------------------------------------------------------------------------------------------------------------------------------------------------------------------------------------------------------------------------------|
| | | | 6. เชื่อมโยงตลาดข้าวสังข์หยดและผลิตภัณฑ์จากข้าวสังข์หยด |
| 6 | ปากพะยูน | บ้านกล้วยเภา ม.5 ต.ดอน ประดู่ (กลุ่มข้าวอินทรีย์วิถีคน ดอนประดู่) | 1. ต้นทุนสูง - การใช้ปุ๋ยตามค่าวิเคราะห์ดิน การผลิตปุ๋ยหมักใช้ เอง 2. ขาดตลาด - เชื่อมโยงตลาดออนไลน์ 3. การรับรองมาตรฐาน - เพิ่มการรับรองมาตรฐาน GAP, อินทรีย์ |
| 7 | บางแก้ว | บ้านหาดขาเต่า ม.1 ต.นาปะขอ (กลุ่มประมงพื้นบ้าน) | 1. การผลิตและกระบวนการแปรรูปยังไม่ได้ มาตรฐาน - ส่งเสริมการใช้เทคโนโลยีพลังงานสะอาด โดย ติดตั้ง "ตู้อบแห้งพลังงานแสงอาทิตย์" เพื่อควบคุม ความสะอาดและคุณภาพผลผลิต พร้อมทั้งจัด อบรมให้ความรู้ด้านมาตรฐานการผลิตอาหารที่ดี (GMP) 2. ผลิตภัณฑ์ขาดมูลค่าเพิ่มและช่องทางการตลาด ที่จำกัด - พัฒนาบรรจุภัณฑ์ระบบสุญญากาศและออกแบบ ตราสินค้า (Branding) ให้มีเอกลักษณ์ สร้าง เรื่องราว (Storytelling) ให้กับปลาหัวโม่งหาด ไข่เต่า และอบรมการทำตลาดดิจิทัลเพื่อเพิ่ม ช่องทางจำหน่ายตรงสู่ผู้บริโภค 3. ต้นทุนการผลิตภาคเกษตรสูงและมลพิษจาก วัสดุเหลือใช้ - จัดกระบวนการเรียนรู้ "การผลิตปุ๋ยหมักน้ำ ชีวภาพจากเศษปลา" ตามหลักเศรษฐกิจหมุนเวียน (Zero Waste) เพื่อนำไปใช้ลดต้นทุนปุ๋ยในแปลง เกษตรของสมาชิก และสร้างสภาพแวดล้อมที่ดีใน หมู่บ้าน |
| 8 | เขาชัยสน | บ้านโคกแมว ม.10 ต.โคกม่วง (วสช.เกษตรอินทรีย์บ้านโคก แมว) | 1. ต้นทุนการผลิตสูง - ปลูกพืชหมุนเวียน - ใช้ปุ๋ยอินทรีย์กับปุ๋ยเคมี ผลิตปุ๋ยหมักใช้เอง - การบำรุงรักษาสินค้าเกษตรที่ถูกต้อง - รวมกลุ่มเป็น วสช./แปลงใหญ่ 2. ขาดน้ำในฤดูแล้ง - การบริหารจัดการน้ำภายใต้ต้นทุน |

| ที่ | อำเภอ | พื้นที่ดำเนินการ | ผลการวิเคราะห์ |
|-----|-------|-------------------------------------------------------------------|-----------------------------------------------------------------------------------------------------------------------------------------------------------------------------------------------------------------------------------------------------------------------------------------------------------------------------------------------------------------------------------------------------------------------------------------------------------------------------------------------------------------------------------------------------------------------------------------------------------------------------------------------------------------------------------------------------------------------------------------------------------------------------------------------------------------------------------------------------------------------------------------------------------------------------------------------------------------------------------------------------------------------|
| | | | <ul style="list-style-type: none"> - การใช้ระบบสูบน้ำพลังงานแสงอาทิตย์ในแปลงเกษตร 3. ผลผลิตไม่เพียงพอต่อความต้องการ <ul style="list-style-type: none"> - วางแผนการผลิตพืชผักแต่ละรอบ ทำผังแปลง - ขยายพื้นที่ปลูกผัก - ผลิตปุ๋ยหมักแบบอินทรีย์ - พัฒนาองค์ความรู้เพื่อเข้าสู่ระบบการรับรองมาตรฐาน - การเชื่อมโยงเครือข่ายเกษตรกรผู้ผลิตผักปลอดภัย 4. ศัตรูพืช <ul style="list-style-type: none"> - ส่งเสริมและพัฒนาองค์ความรู้การแก้ไขปัญหาระบาดของศัตรูพืช 5. การคัดแยกผลผลิตก่อนส่ง <ul style="list-style-type: none"> - ส่งเสริมและพัฒนาองค์ความรู้การผลิตพืชผักคุณภาพที่ตลาดต้องการ - สร้างความซื่อสัตย์ของเกษตรกรในการเก็บเกี่ยวผลผลิต - การสุ่มตรวจพืชผักที่เก็บเกี่ยวก่อนส่งจำหน่าย 6. พืชผักซ้ำก่อนส่ง <ul style="list-style-type: none"> - การเก็บรักษาผลผลิตให้คงความสดใหม่ |
| 9 | กงหรา | บ้านคูเหนือ ม.14 ต.คลองเฉลิม (กลุ่มเกษตรกรผู้ปลูกผักปลอดภัย ม.14) | <ol style="list-style-type: none"> 1. ต้นทุนการผลิตทางการเกษตรสูง <ul style="list-style-type: none"> - ส่งเสริมการผลิตและใช้ปุ๋ยอินทรีย์/ชีวภาพในชุมชน - สนับสนุนการรวมกลุ่มจัดซื้อปัจจัยการผลิตเพื่อลดต้นทุน - ถ่ายทอดองค์ความรู้ด้านเกษตรลดต้นทุน (เกษตรพอเพียง/เกษตรผสมผสาน) 2. ราคาผลผลิตทางการเกษตรผันผวน <ul style="list-style-type: none"> - ส่งเสริมการแปรรูปสินค้า เช่น ยางพารา ข้าวผลไม้ - พัฒนากลุ่มวิสาหกิจชุมชนด้านการตลาด - เชื่อมโยงตลาดออนไลน์/ตลาดชุมชน/ตลาดเกษตรกร 3. ผลผลิตทางการเกษตรได้รับผลกระทบจากสภาพภูมิอากาศ <ul style="list-style-type: none"> - พัฒนาแหล่งน้ำและระบบกักเก็บน้ำในพื้นที่ - ส่งเสริมการทำเกษตรตามหลัก Climate Smart |

| ที่ | อำเภอ | พื้นที่ดำเนินการ | ผลการวิเคราะห์ |
|-----|-------------|------------------------------------------------------------|-----------------------------------------------------------------------------------------------------------------------------------------------------------------------------------------------------------------------------------------------------------------------------------------------------------------------------------------------------------------------------------------------------------------------------------------------------------------------------------------------------------------------------------------------------------------------------------|
| | | | Agriculture (CSA) - ถ่ายทอดความรู้การปรับตัว เช่น การเลือกพันธุ์พืชที่เหมาะสม |
| 10 | ศรีบรรพต | บ้านโพธิ์เล ม.1 ต.เขาปู่ (กลุ่มทุเรียนแปลงใหญ่บ้านโพธิ์เล) | 1. ศัตรูพืชในทุเรียน ไโรครากเน่าโคนเน่า - ติดตั้งระบบน้ำเหวี่ยง (Sprinkler) และทำวัสดุคลุมดิน (เช่น ฟางข้าวหรือหญ้าแห้ง) รอบโคนต้น เพื่อรักษาความชื้น รวมถึงการทำบ่อพักน้ำสำรองให้เพียงพอต่อช่วงหน้าแล้ง 2. การยกระดับคุณภาพ (ป้องกันทุเรียนตกเกรด) - เน้นปุ๋ยที่มี โปแทสเซียมสูง ในช่วงก่อนเก็บเกี่ยว เพื่อเพิ่มน้ำหนักและคุณภาพเนื้อ 3. ไม่มีวัสดุอุปกรณ์สำหรับการแปรรูปผลผลิตที่ตกเกรด (ทุเรียนกวน) - ขอรับการสนับสนุนงบประมาณจากภาคส่วนต่างๆ ที่เกี่ยวข้องเพื่อจัดซื้อวัสดุอุปกรณ์ - ประสานงานกับสถาบันการศึกษาในพื้นที่ เพื่อถ่ายทอดองค์ความรู้และนวัตกรรม |
| 11 | ศรีนครินทร์ | บ้านลำไนใต้ ม.12 บ้านนา | 1) ต้นทุนการผลิตสูง - ส่งเสริมการผลิตปุ๋ยหมักใช้เอง - ส่งเสริมการใส่ปุ๋ยตามค่าวิเคราะห์ดิน - รวมกลุ่มเพื่อซื้อปัจจัยการผลิต 2) ขาดแคลนแรงงานภาคการเกษตร - พัฒนาเกษตรกรรุ่นใหม่ช่วยเหลือเกษตรกรรุ่นเก่า 3) ขาดแคลนน้ำเพื่อการเกษตร - จัดสรรระบบชลประทานที่เหมาะสม - สร้างแหล่งน้ำให้เพียงพอ 4) เกษตรกรส่วนใหญ่เป็นผู้สูงอายุ - พัฒนาเกษตรกรรุ่นใหม่ - การรวมกลุ่มกันผลิต - ส่งเสริมการใช้เทคโนโลยีหรือนวัตกรรมใหม่มาใช้ในแปลงปลูก |

3) การจัดทำแผนธุรกิจเกษตรรายชนิดสินค้า ดังนี้

| ที่ | อำเภอ | ชนิดสินค้า | พื้นที่ดำเนินการ | โครงการ |
|-----|-------------|-------------------|---------------------------------------------------------------------------|--------------------------------------------------------------------------------------------------------------------|
| 1 | เมืองพัทลุง | มะม่วงเบา | บ้านแค ม.5 ต.พญาขัน (กลุ่มวิสาหกิจชุมชนแปรรูป ผลิตภัณฑ์ทางการเกษตร) | โครงการพัฒนาห่วงโซ่คุณค่าการ ผลิตและแปรรูปมะม่วงเบาของ วิสาหกิจชุมชนแปรรูปผลิตภัณฑ์ ทางการเกษตรตำบลพญาขัน |
| 2 | ป่าพะยอม | สุกรชีวภาพ | บ้านบ่อทราย ม.4 ต.บ้านพร้าว (กลุ่มเลี้ยงสุกรชีวภาพอำเภอ ป่าพะยอม) | โครงการยกระดับห่วงโซ่คุณค่าสุกร ชีวภาพครบวงจร |
| 3 | ป่าบอน | ผึ้งโพรง | บ้านควนเพ็ง ม.6 ต.โคกทราย (กลุ่มแปลงใหญ่ผึ้งโพรงบ้าน ควนเพ็ง) | โครงการพัฒนาทักษะการแปรรูป ผลิตภัณฑ์ |
| 4 | ควนขนุน | ชั้นโรง | บ้านหนองฟ้าผ่า ม.3 ต.โตนดด้วน(วสช.ผึ้งชั้นโรงบ้าน หนองฟ้าผ่า) | โครงการพัฒนาอาชีพการเลี้ยง ชั้นโรงเชิงพาณิชย์ |
| 5 | ตะโหมด | ข้าวสังข์หยด | บ้านโนไปะ ม.12 ต.ตะโหมด (ศูนย์ข้าวชุมชนหมู่ 12) | โครงการยกระดับการผลิตและแปรรูป ข้าวสังข์หยดเพื่อเพิ่มมูลค่า |
| 6 | ปากพะยูน | ข้าว | บ้านกล้วยเภา ม.5 ต.ดอน ประดู่ (กลุ่มข้าวอินทรีย์วิถีคน ดอนประดู่) | โครงการขยายผลเทคโนโลยีและ ยกระดับข้าวคุณภาพดี |
| 7 | บางแก้ว | ปลาหัวมิ่ง | บ้านหาดขาเต่า ม.1 ต.นาปะขอ (กลุ่มประมงพื้นบ้าน) | โครงการพัฒนาศักยภาพการผลิต และการแปรรูปสัตว์น้ำ หมู่ที่ 1 ตำบลนาปะขอ |
| 8 | เขาชัยสน | พืชผัก ปลอดภัย | บ้านโคกแมวม ม.10 ต.โคกม่วง (วสช.เกษตรอินทรีย์บ้านโคก แมวม) | โครงการส่งเสริมและพัฒนา มูลค่าเพิ่มพืชผักอินทรีย์ |
| 9 | กงหรา | พืชผัก ปลอดภัย | บ้านคูเหนือ ม.14 ต.คลองเฉลิม (กลุ่มเกษตรกรผู้ปลูกผัก ปลอดภัย ม.14) | โครงการเพิ่มประสิทธิภาพบรรจุ ภัณฑ์เพื่อยืดอายุและลดการเน่า เสียของผักกูดสำหรับการขนส่งไป ยังนอกพื้นที่ |
| 10 | ศรีบรรพต | ทุเรียน | บ้านโพธิ์เล ม.1 ต.เขาปู่ (กลุ่มทุเรียนแปลงใหญ่บ้านโพธิ์ เล) | โครงการเพิ่มศักยภาพแปรรูป ผลผลิตทางการเกษตรเพื่อสร้าง มูลค่าเพิ่ม |
| 11 | ศรีนครินทร์ | กล้วย | บ้านลำไนใต้ ม.12 บ้านนา | โครงการส่งเสริมการเพิ่ม ประสิทธิภาพการผลิตและการแปรรูป กล้วย |

4.4 โครงการส่งเสริมและพัฒนาสินค้าเกษตรชีวภาพ (สมุนไพร) ปีงบประมาณ 2569

- กระทรวงเกษตรและสหกรณ์ โดยสำนักงานปลัดกระทรวงเกษตรและสหกรณ์ ได้ดำเนินการโครงการส่งเสริมและพัฒนาสินค้าชีวภาพ (สมุนไพร) โดยมีวัตถุประสงค์เพื่อส่งเสริมและพัฒนาเกษตรกรในการผลิตพืชสมุนไพรที่มีคุณภาพ เข้าสู่มาตรฐานทางการเกษตร (GAP) หรือ เกษตรอินทรีย์ และมีวิธีการผลิตที่ส่งผลให้พืชสมุนไพรมีปริมาณสารสำคัญสูง เพื่อเป็นวัตถุดิบสมุนไพรที่มีคุณสมบัติตรงความต้องการของตลาด โดยกำหนดพื้นที่เป้าหมายในการดำเนินการ 50 จังหวัด ซึ่งจังหวัดพัทลุงอยู่ในกลุ่มจังหวัดอื่น ๆ ได้รับการจัดสรรงบประมาณ จำนวน 77,000 บาท เป็นค่าใช้จ่ายในการดำเนินงานโครงการฯ

- กลไกการขับเคลื่อนงาน ผ่านคณะอนุกรรมการพัฒนาการเกษตรและสหกรณ์ระดับจังหวัด และคณะทำงานขับเคลื่อนโครงการพัฒนาสมุนไพร ระดับจังหวัด

- วิธีการดำเนินงาน สำนักงานเกษตรและสหกรณ์จังหวัดพัทลุง ร่วมกับหน่วยงานในสังกัดกระทรวงเกษตรและสหกรณ์ ภาคส่วนที่เกี่ยวข้องในจังหวัด พร้อมผู้นำในระดับท้องถิ่น ร่วมกันวิเคราะห์ศักยภาพของพื้นที่และสินค้า โดยนำปัญหาและความต้องการของกลุ่มเกษตรกร มากำหนดเป็นแผนการดำเนินงานและกิจกรรมต่างๆ ภายใต้โครงการ

- ความก้าวหน้าการดำเนินงาน

- 1) การคัดเลือกเลือกสินค้า/พื้นที่ดำเนินการ สำนักงานเกษตรและสหกรณ์จังหวัดพัทลุง ได้คัดเลือกเกษตรกรกลุ่มเครื่องแกงสมุนไพรบ้านหุยาน หมู่ที่ 8 ตำบลนาท่อม อำเภอเมืองพัทลุง จังหวัดพัทลุง เป็นพื้นที่ในการดำเนินงานโครงการฯ มีเกษตรกรเข้าร่วมโครงการฯ จำนวน 30 ราย

- 2) การจัดทำเวทีเพื่อวิเคราะห์พื้นที่ ปัญหา ความต้องการและศักยภาพของเกษตรกร ดำเนินการเมื่อวันที่ 16 กุมภาพันธ์ 2569 ณ ศาลาอเนกประสงค์บ้านหุยาน หมู่ที่ 8 ตำบลนาท่อม อำเภอเมืองพัทลุง จังหวัดพัทลุง ผลปรากฏกลุ่มเกษตรกรมีจุดแข็งสำคัญด้านวัตถุดิบสมุนไพรปลอดภัย สร้างความเชื่อมั่นให้กับผู้บริโภค และการผลิตเครื่องแกงใช้กรรมวิธีดั้งเดิมที่มีเอกลักษณ์เฉพาะตัว โดยได้รับการสนับสนุนที่เข้มแข็งจากผู้นำชุมชนและหน่วยงานภาครัฐ อย่างไรก็ตามยังมีข้อจำกัดด้านโครงสร้างสมาชิกที่เป็นผู้สูงอายุ รวมถึงขาดการวางแผนการผลิตที่เป็นระบบส่งผลให้เกิดการขาดแคลนวัตถุดิบในบางช่วงเวลา และกำลังการผลิตไม่เพียงพอต่อตลาด และยังเผชิญกับปัจจัยเสี่ยงภายนอกอย่างภัยธรรมชาติและศัตรูพืช แนวทางแก้ไขมุ่งเน้นการปรับปรุงระบบน้ำและปัจจัยการผลิตให้พร้อม ควบคู่ไปกับการสร้างแรงจูงใจเพื่อดึงคนรุ่นใหม่เข้าสู่กลุ่มเพื่อสร้างช่องทางตลาดออนไลน์ โดยกำหนดหลักสูตรการอบรมที่เน้นมาตรฐาน GAP การจัดการศัตรูพืชแบบชีวภาพ และการพัฒนาแบรนด์เพื่อสร้างมูลค่าเพิ่มให้กับสมุนไพรเป้าหมาย ได้แก่ พริกขี้หนูชัยบุรีพัทลุง ตะไคร้ และขมิ้น

- 3) การจัดกระบวนการเรียนรู้การเพิ่มประสิทธิภาพการผลิตพืชสมุนไพร ดำเนินการเมื่อวันที่ 4 มีนาคม 2569 ณ ศูนย์เรียนรู้เกษตรพอเพียง บ้านสวนณภัสสินธุ์ ตำบลมะกอกเหนือ อำเภอควนขนุน จังหวัดพัทลุง ในการให้ความรู้ในการผลิตพืชสมุนไพรให้มีคุณภาพ ได้แก่ ขั้นตอนการปรุงดิน และการปลูกพืชสมุนไพร การดูแลรักษาพืชสมุนไพร และวิธีการเก็บเกี่ยวผลผลิตพืชสมุนไพร

- 4) กิจกรรมพัฒนาการผลิตพืชสมุนไพรสู่มาตรฐาน GAP พืชสมุนไพร ดำเนินการเมื่อวันที่ 11 มีนาคม 2569 ณ ศาลาอเนกประสงค์บ้านหุยาน หมู่ที่ 8 ตำบลนาท่อม โดยให้ความรู้เกษตรกรในเรื่องของการเตรียมความพร้อมเพื่อเข้าสู่มาตรฐานการปฏิบัติทางการเกษตรที่ดี (GAP) สำหรับพืชสมุนไพร และการใช้ชีวภัณฑ์เห็ดเรืองแสงสเตรปโตมัยซิสสำหรับพืชสมุนไพร พร้อมมอบปัจจัยต้นพันธุ์พริกขี้หนูชัยบุรีพัทลุง จำนวน 50 ต้น/ราย, ก้อนเห็ดเรืองแสงสเตรปโตมัยซิสจำนวน 2 ก้อน/ราย และหัวเชื้อราไตรโคเดอร์มา จำนวน 1 ขวด/ราย

5. สถานการณ์การผลิตและราคาสินค้าเกษตรที่สำคัญ

5.1 ด้านพืช

1) ยางพารา

ปริมาณผลผลิตยางพาราเดือนพฤษภาคม 2569 ปริมาณ 750.50 ตัน เพิ่มขึ้นจากเดือนที่ผ่านมา เนื่องจากเกษตรกรเปิดกรีดยางเพิ่มขึ้นส่งผลให้ผลผลิตออกสู่ตลาดเพิ่มขึ้น สำหรับพาราของจังหวัดพัทลุงพ่อค้าจะรวบรวมผลผลิตเพื่อจำหน่ายให้กับโรงงานภายในจังหวัด คิดเป็นร้อยละ 90 และส่งไปจังหวัดข้างเคียงคิดเป็นร้อยละ 10

สถานการณ์ด้านการตลาด ราคายางพาราปรับตัวตามสถานะตลาด และตามความต้องการของผู้ประกอบการภายในประเทศ ราคายางพาราที่เกษตรกรขายให้กับผู้รับซื้อในท้องถิ่น ราคาน้ำยางสดเฉลี่ย 83.70 บาท/กก. ราคายางก้อนถ้วย (DRC 100%) 72.80 บาท/กก. ราคายางก้อนถ้วย (DRC 70%) 50.96 บาท/กก.

2) ปาล์มน้ำมัน

ปริมาณการผลิตปาล์มน้ำมันในเดือน พฤษภาคม 2569 ออกสู่ตลาด 24,724.76 ตัน ราคาปาล์มทะเลเฉลี่ย 7.40-8.05 บาท/กก. ราคาปาล์มลานทะเลเฉลี่ย 6.90-7.60 บาท/กก.

จังหวัดพัทลุง มีโรงงานสกัดน้ำมันปาล์ม 3 แห่ง ลานปาล์ม 60 แห่ง ได้แก่

- บริษัท ยูนิวานิช น้ำมันปาล์ม จำกัด (มหาชน) สถานที่ตั้ง 659 ม.8 ต.ป่าบอน อ.ป่าบอน จ.พัทลุง กำลังการผลิต 660 ตัน/วัน

- บริษัท ห้วยทรายน้ำมันปาล์ม จำกัด สถานที่ตั้ง 99/1 ม.1 ต.ป่าบอน อ.ป่าบอน จ.พัทลุง กำลังการผลิต 50 ตัน/วัน (หยุดดำเนินการชั่วคราว)

- บริษัท พัทลุงน้ำมันปาล์ม จำกัด สถานที่ตั้ง 25/3 ต.ท่าแค อ.เมือง จ.พัทลุง กำลังการผลิต 36 ตัน/วัน

- ลานปาล์ม 60 แห่ง ตั้งอยู่ในเขตพื้นที่ 4 อำเภอ ได้แก่ อ.เขาชัยสน 13 แห่ง อ.บางแก้ว 6 แห่ง อ.ปากพะยูน 20 แห่ง อ.ควนขนุน 21 แห่ง

3) ไม้ผล

- สละ ผลผลิตสละออกสู่ตลาดทั้งปี ปริมาณผลผลิตเดือนพฤษภาคม 2569 จำนวน 488.84 ตัน ราคาผลผลิตเฉลี่ย 40-60 บาท/กก.

- สับปะรด ผลผลิตสับปะรดออกสู่ตลาดทั้งปี ปริมาณผลผลิตเดือนพฤษภาคม 2569 จำนวน 783.40.03 ตัน ราคาผลผลิตเฉลี่ย 25-40 บาท/กก.

5.2 ด้านประมง

1) ปลาชนิด ปริมาณการผลิตเดือนพฤษภาคม 2569 จำนวน 63 ตัน ปริมาณผลผลิตลดลงเมื่อเทียบกับปีที่ผ่านมาในเดือนเดียวกัน เนื่องจากปัจจัยการผลิตที่เพิ่มสูงขึ้นส่งผลให้เกษตรกรเลี้ยงปลาลดลง ราคาผลผลิตเฉลี่ย 70 บาท/กิโลกรัม

2) ปลาดุก ปริมาณการผลิตเดือนพฤษภาคม 2569 จำนวน 88 ตัน ปริมาณผลผลิตเพิ่มขึ้นเนื่องจากได้รับสนับสนุนปัจจัยการผลิต (พันธุ์ปลา อาหารปลา) ภายใต้โครงการฟื้นฟูเกษตรกรผู้ประสบอุทกภัย ปี 2567 และผลผลิตเป็นที่ต้องการของตลาดและนำไปแปรรูปเป็นปลาดุกร้า ราคาผลผลิตเฉลี่ย 50 บาท/กิโลกรัม

3) **ปลากระพงขาว** ปริมาณการผลิตเดือนพฤษภาคม 2569 จำนวน 0.7 ตัน ปริมาณผลผลิตเพิ่มขึ้นเมื่อเทียบกับปีที่ผ่านมาในเดือนเดียวกัน เนื่องจากสภาพภูมิอากาศอำนวย ตลาดในพื้นที่ที่มีความต้องการเพิ่มขึ้น ราคาผลผลิตเฉลี่ย 150 บาท/กิโลกรัม

4) **กุ้งขาว** ปริมาณการผลิตเดือนพฤษภาคม 2569 จำนวน 155.13 ตัน ปริมาณผลผลิตเพิ่มขึ้นเมื่อเทียบกับปีที่ผ่านมาในเดือนเดียวกัน เนื่องจากสภาพภูมิอากาศอำนวยส่งผลให้อัตราการเลี้ยงรอดสูง เกษตรกรมีการบริหารจัดการเลี้ยงที่มีประสิทธิภาพ ราคาผลผลิตเฉลี่ย 120 บาท/กิโลกรัม (ขนาด 70 ตัว/กก.)

5) **กบ** ปริมาณการผลิตเดือนพฤษภาคม 2569 จำนวน 6 ตัน ปริมาณผลผลิตเพิ่มขึ้นเมื่อเทียบกับปีที่ผ่านมาในเดือนเดียวกัน เนื่องจากความต้องการของตลาดเพิ่มขึ้น ราคาผลผลิตเฉลี่ย 65 บาท/กิโลกรัม

5.3 ด้านปศุสัตว์

1) **สุกร** ปริมาณการผลิตเดือนพฤษภาคม 2569 จำนวน 62,444 ตัว ราคาสุกรมีชีวิตที่เกษตรกรขายได้ ณ หน้าฟาร์ม 64.09 บาท/กิโลกรัม

2) **ไก่เนื้อ** ปริมาณการผลิตเดือนพฤษภาคม 2569 จำนวน 4,357,025 ตัว ราคาไก่เนื้อมีชีวิตที่เกษตรกรขายได้ ณ หน้าฟาร์ม ประเภทอิสระ 43.67 บาท/กิโลกรัม ประเภทประกันราคา 41.56 บาท/กิโลกรัม

3) **น้าวมดิบ** ปริมาณการผลิตเดือนพฤษภาคม 2569 จำนวน 198.65 ตัน ราคาที่เกษตรกรขายได้ ณ หน้าฟาร์ม 19.50-21 บาท/กิโลกรัม

4) **ไข่ไก่** ปริมาณการผลิตเดือนพฤษภาคม 2569 จำนวน 13,041,826 ฟอง ราคาที่เกษตรกรขายได้ ณ หน้าฟาร์ม 4.19 บาท/ฟอง

5) **โคเนื้อ** ปริมาณการผลิตเดือนพฤษภาคม 2569 จำนวน 5,759 ตัว ราคาโคเนื้อมีชีวิตที่เกษตรกรขายได้ ณ หน้าฟาร์ม 52.45 บาท/กิโลกรัม

5.4 ฟาร์มมาตรฐานด้านปศุสัตว์

| | |
|-------------------------|-----------------|
| 1) ฟาร์มไก่ไข่ (GAP) | จำนวน 11 ฟาร์ม |
| 2) ฟาร์มไก่เนื้อ (GAP) | จำนวน 339 ฟาร์ม |
| 3) ฟาร์มไก่พันธุ์ (GAP) | จำนวน 2 ฟาร์ม |
| 4) ฟาร์มสุกร (GAP) | จำนวน 240 ฟาร์ม |
| 5) ฟาร์มโคนม (GAP) | จำนวน 81 ราย |
| 6) ชันโรง (GAP) | จำนวน 12 ราย |

6. สถานการณ์และการช่วยเหลือภัยพิบัติด้านเกษตร

6.1 พื้นที่เสี่ยงภัยแล้ง/อุทกภัย (ล่อแหลมและเปราะบาง)

1) ภัยแล้ง

- ในห้วงเดือนพฤษภาคม 2569 ไม่เกิดภัยแล้งในพื้นที่

2) วาตภัย

- ในห้วงเดือนพฤษภาคม 2569 ไม่เกิดวาตภัยในพื้นที่

3) อุทกภัย

- ในห้วงเดือนพฤษภาคม 2569 ไม่เกิดวาตภัยในพื้นที่

6.2 การเฝ้าระวังโรคและแมลงศัตรูสำคัญ

1) ด้านพืช

- ไม่พบการระบาดในพื้นที่

2) ด้านปศุสัตว์

- ไม่พบการระบาดในพื้นที่

3) ด้านประมง

- ไม่พบการระบาดในพื้นที่

6.3 การประชาสัมพันธ์ด้านต่าง ๆ

- ติดตามสภาพอากาศ ประเมินสถานการณ์น้ำ
 - ขุดลอก กำจัดวัชพืช พร้อมตรวจสอบระบบและอาคารชลประทานเพื่อเพิ่มประสิทธิภาพในการรับน้ำและระบายน้ำ
 - เตรียมพร้อมเสบียงอาหารสัตว์ และเวชภัณฑ์ ยารักษาโรคสัตว์ บุคลากร เครื่องมือเครื่องจักร
 - เตรียมพร้อมตั้ง war room ด้านการเกษตร เมื่อเกิดสถานการณ์อุทกภัยในพื้นที่
 - จัดทำแผนป้องกันและบรรเทาสาธารณภัยด้านการเกษตรจังหวัดพัทลุง ในช่วงฤดูฝน ปี 2569
- เตรียมพร้อมรับสถานการณ์
- ประชาสัมพันธ์สร้างการรับรู้และระวังอันตรายจากฝนฟ้าคะนอง ลมกระโชกแรง และให้เกษตรกรป้องกันผลผลิตทางการเกษตรที่อาจจะได้รับความเสียหาย

6.4 การช่วยเหลือตามระเบียบกระทรวงการคลังฯ

จังหวัดพัทลุงได้มีการประชุมคณะกรรมการการให้ความช่วยเหลือผู้ประสบภัยพิบัติระดับอำเภอ และระดับจังหวัดด้านพืช ประมง และปศุสัตว์แล้ว

1) อุทกภัย (ช่วงเกิดภัย วันที่ 19 – 22 พฤศจิกายน 2568)

| ที่ | ด้าน | การให้ความช่วยเหลือ | | | | | | | | |
|-----|----------|----------------------|---------------|-----------------|------------------|---------------|-----------------|---------------------------|---------------|---------------|
| | | กชภอ. | | | กชภจ | | | ปลัดกระทรวงเกษตรและสหกรณ์ | | |
| | | ปริมาณ (ไร่/ตัว) | เกษตรกร (ราย) | จำนวนเงิน (บาท) | ปริมาณ (ไร่/ตัว) | เกษตรกร (ราย) | จำนวนเงิน (บาท) | ปริมาณ (ไร่/ตัว/ตร.ม.) | เกษตรกร (ราย) | จำนวน (บาท) |
| 1 | พืช | 107.70 ไร่ | 91 | 325,761 | 5,996 | 1,981 | 13,252,249 | - | - | - |
| 2 | ประมง | 14.80 ไร่ | 38 | 69,976.22 | - | - | - | 594.12 ไร่ 7,219 ตร.ม. | 779 | 8,768,167.16 |
| 3 | ปศุสัตว์ | 208 ตัว | 10 | 124,500 | - | - | - | 21,209 ตัว 35.75 ไร่ | 504 | 13,447,425 |
| | รวม | 122.5 ไร่ 208 ตัว | 139 | 520,237.22 | 5,996 | 1,981 | 13,252,249 | | 1,283 | 22,215,592.16 |

พื้นที่ให้ความช่วยเหลือ 11 อำเภอ รวมเงินช่วยเหลือทั้งสิ้น 35,988,078.38 เกษตรกร 3,403 ราย

1. ด้านพืชรวมเงินช่วยเหลือทั้งสิ้น 13,578,010 บาท เกษตรกร 2,072 ราย (ในอำนาจของนายอำเภอ/ผู้ว่าฯ ได้ออนเงินให้เกษตรกรแล้ว)
2. ด้านประมงรวมเงินช่วยเหลือทั้งสิ้น 8,838,143.38 บาท 817 ราย (ในอำนาจของนายอำเภอได้ออนเงินให้เกษตรกรแล้ว)
3. ด้านประมงและด้านปศุสัตว์ รวมเงินช่วยเหลือทั้งสิ้น 22,215,592.16 บาท (ในอำนาจปลัดกระทรวงเกษตรและสหกรณ์ ได้ออนเงินให้เกษตรกรแล้ว เมื่อวันที่ 6 พฤษภาคม 2569)

2) ดินถล่ม (ช่วงเกิดภัย วันที่ 22 พฤศจิกายน 2568)

| ที่ | ด้านพืช | จำนวน (ไร่) | เกษตรกร (ราย) | กชภอ. (บาท) | กชภจ. (บาท) | หมายเหตุ |
|-----|---------------|----------------|------------------|----------------|----------------|-----------------------|
| 1 | อำเภอป่าพะยอม | 1 | 1 | - | 7,000 | โอนเงินให้เกษตรกรแล้ว |

3) วาตภัย (ช่วงเกิดภัย วันที่ 21, 26 พฤศจิกายน 2568)

| ที่ | ด้านพืช | จำนวน (ไร่) | เกษตรกร (ราย) | กชภอ. (บาท) | กชภจ. (บาท) | ปลัดกระทรวง | หมายเหตุ |
|-----|----------|----------------|------------------|----------------|----------------|-------------|-----------------------|
| 1 | เขาชัยสน | 1.25 | 3 | - | 5,060 | - | โอนเงินให้เกษตรกรแล้ว |

4) เพลี้ยกระโดดสีน้ำตาล (ช่วงเกิดภัยตั้งแต่วันที่ 14 มกราคม 2569)

| ที่ | ด้านพืช | จำนวน (ไร่) | เกษตรกร (ราย) | กชภอ. (บาท) | กชภจ. (บาท) | ปลัดกระทรวง | หมายเหตุ |
|-------------|-------------|----------------|------------------|----------------|----------------|-------------|------------------------------------------------------------------------------------------------------------------------------------------------------------------------------------------------------------------|
| 1 | เมืองพัทลุง | 36.50 | 23 | 48,910 | - | - | สำนักงานเกษตรจังหวัดพัทลุง จัดส่งเอกสารไปยังกรมส่งเสริม การเกษตรเรียบร้อยแล้ว อยู่ระหว่างกระทรวงเกษตร และสหกรณ์พิจารณาโอนเงิน มายังสำนักงานเกษตรจังหวัด พัทลุง เพื่อโอนเงินให้ เกษตรกรต่อไป |
| 2 | ควนขนุน | 87.75 | 23 | 117,585 | | | |
| รวม 2 อำเภอ | | 124.25 | 46 | 166,495 | | | |

7. ปัญหา/ข้อเรียกร้องที่เกิดขึ้นในจังหวัด/แนวทางแก้ไข (ใคร ได้รับผลกระทบ/เดือดร้อนอย่างไร เมื่อใด มีข้อเสนอให้รัฐแก้ไขปัญหายังไร ได้ปฏิบัติการไปแล้วอย่างไร ผลเป็นอย่างไร มีข้อเสนอการแก้ไขปัญหาให้หมดสิ้นไปอย่างไร)

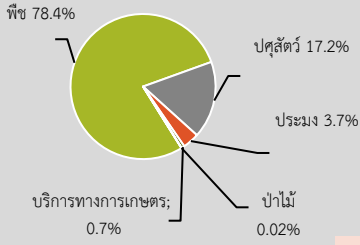
- ในห้วงเดือนพฤษภาคม 2569 ไม่มีการเรียกร้องเกิดขึ้นในจังหวัดพัทลุง

8. ปัญหาอุปสรรค/ความเสี่ยง/ความท้าทาย ต่อการปฏิบัติราชการด้านการเกษตรของจังหวัด และข้อเสนอวิธีการลดความเสี่ยง (ระบบการบริหารงานภายในจังหวัด/การบริหารงบประมาณของหน่วยงานในสังกัด กระทรวงเกษตรและสหกรณ์/บุคลากร/ข้อจำกัดด้านสภาพพื้นที่และสังคมวัฒนธรรม)

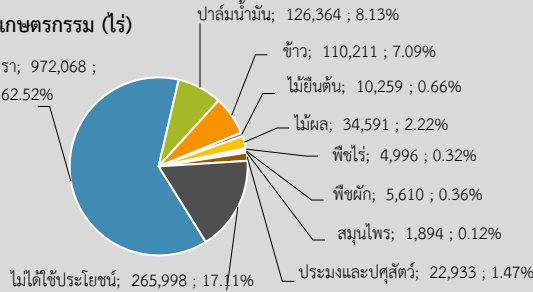
- ไม่มี

ข้อมูล ณ วันที่ 5 มิถุนายน 2569

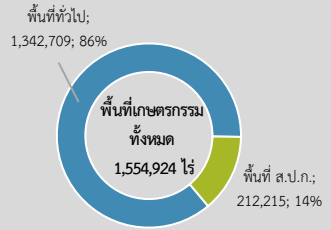
โครงสร้างการผลิตภาคเกษตร ปี 2567



พื้นที่เกษตรกรรม (ไร่)



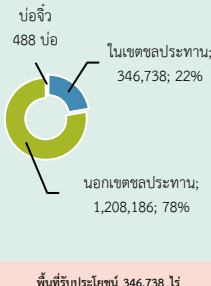
พื้นที่ ส.ป.ก. (ไร่)



พื้นที่ทั้งหมด 2,140,296 ไร่ พื้นที่เกษตรกรรมรวม 1,554,924 ไร่ (72.65%)

เปลี่ยน ส.ป.ก.4-01 เป็นโฉนดเพื่อการเกษตร 1,563 แปลง (เป้าหมาย 1,152)

- GPP มูลค่า 46,770 ล้านบาท (ปี 2567) ประกอบด้วย ภาคเกษตร 17,118 ล้านบาท (36.60%) ภาคนอกเกษตร 29,652 ล้านบาท (63.40%)
- จำนวนประชากร 518,066 คน 211,206 ครัวเรือน เป็นภาคการเกษตร 85,326 ครัวเรือน (40.40% ของครัวเรือนทั้งหมด) และเป็นประชากรภาคการเกษตร 228,643 คน (44.13% ของประชากรทั้งหมด)
- การปกครอง 11 อำเภอ 65 ตำบล 670 หมู่บ้าน 24 อบต. 1 เทศบาลเมือง 48 เทศบาลตำบล และ 95 ชุมชน
- ปริมาณน้ำภาพรวมจังหวัด ปริมาณน้ำท่าเฉลี่ย 2,863.03 ล้าน ลบ.ม.
- ปริมาณน้ำฝนสะสมตั้งแต่วันที่ 1 มกราคม 2569 ถึงปัจจุบัน รวม 286.2 มิลลิเมตร ปริมาณน้ำฝนคาบเฉลี่ย 30 ปี 2,243.3 มิลลิเมตร



สถานการณ์ของอ่างเก็บน้ำขนาดกลางจังหวัดพัทลุง (วันที่ 27 พฤษภาคม 2569)

| อ่างเก็บน้ำ | ความจุ (ล้าน ลบ.ม.) | ปริมาณน้ำปัจจุบัน (ล้าน ลบ.ม.) | ร้อยละ (%) |
|------------------------|---------------------|--------------------------------|------------|
| อ่างเก็บน้ำป่าหยาอม | 20.50 | 11.96 | 58.35% |
| อ่างเก็บน้ำบาบอน | 20.00 | 6.41 | 32.07% |
| อ่างเก็บน้ำคลองหัวช้าง | 30.00 | 15.34 | 51.13% |

ปริมาณน้ำรวม 33.71 ล้าน ลบ.ม. คิดเป็น 47.82% ของความจุรวมทั้งหมด (70.50 ล้าน ลบ.ม.)

สินค้าเกษตรที่สำคัญ 5 ลำดับแรก

| ลำดับ | สินค้า | พื้นที่ปลูก/เลี้ยง (ไร่) | ราคา (บาท/กก.) |
|-------|-------------|--------------------------|------------------------------------------------------------------|
| 1 | ยางพารา | 972,068 ไร่ | 83.70 บาท/กก. ¹ |
| 2 | สุกร | 417,848 ตัว | 64.09 บาท/กก. ² |
| 3 | ไก่เนื้อ | 5,973,446 ตัว | 43.67 บาท/กก. ³ 41.56 บาท/กก. ⁴ |
| 4 | ปาล์มน้ำมัน | 126,364 ไร่ | 7.40-8.05 บาท/กก. ⁵ 6.90-7.60 บาท/กก. ⁶ |
| 5 | ข้าวนาปี | 110,211 ไร่ | 12,500 บาท/ตัน ⁷ 14,000 บาท/ตัน ⁸ |

หมายเหตุ: ¹ น้ำยางสด / ² สุกรมมีชีวิต / ³ ประมงอิสระ / ⁴ ประเภทประมงขาว / ⁵ ปาล์มทะเลทราย / ⁶ ลานนา / ⁷ ข้าวเปลือกข้าวเจ้านาปี / ⁸ ข้าวเปลือกข้าวสังข์หยด

สินค้าเด่น/GI

ข้าวสังข์หยดเมืองพัทลุง
ข้าวเจ้าพันธุ์เมือง มีเยื่อหุ้มเมล็ดสีชาวนแดง เพราะมีแอนโทไซยานิน เมื่อสุกจะนุ่มมาก มีกลิ่นที่เป็นเอกลักษณ์

ปลาดุกร้าทะเลน้อยพัทลุง
ปลาดุกร้าทะเลน้อย เป็นปลาดุกร้าธรรมชาติ ในแหล่งพื้นที่เขตห้ามล่าสัตว์ป่าทะเลน้อย ที่นำมาผ่านกระบวนการหมักด้วยเกลือและน้ำตาลทราย ผิวสัมผัสแห้ง หนึ่มสีเทาดำ

แปงสาคุตต้นพัทลุง
แปงสาคุตต้นพัทลุง ผลิตจากต้นปาล์มสาคุตที่มียอดสีแดง ไม่มีหนาม นำมาผ่านขั้นตอนการแปรรูปเป็นแปงสาคุตที่มีลักษณะเป็นแบบเม็ดและแบบผง สีโทนน้ำตาล มีกลิ่นหอมเยื่อไม้ต้นสาคุต มีความเหนียว นุ่ม รสหวาน

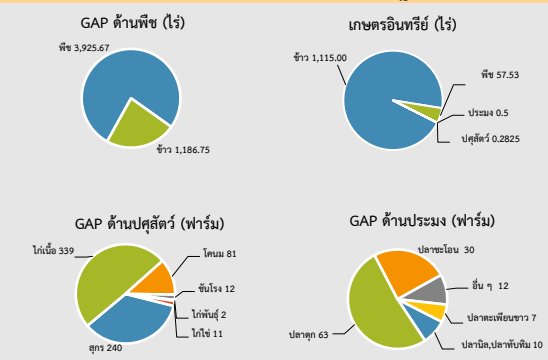
กระจุตทะเลน้อย
ผลิตภัณฑ์จักสานจากกระจุต ที่ผลิตภัณฑ์ของใช้ประจำวัน ของใช้บนโต๊ะอาหาร ของตกแต่งของที่ระลึก และผลิตภัณฑ์อื่น ๆ ที่มีจักสานจากกระจุตเป็นองค์ประกอบหลัก ผ่านการสานและขึ้นรูปด้วยเส้นดอกกระจุตที่มีความนุ่มยืดหยุ่น ไม่เปราะ ไม่แตกง่าย และนิ่มขาว

พัทลุง

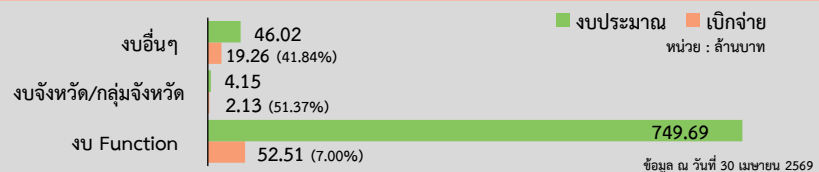
Infographics

ข้อมูลพื้นฐานจังหวัด

ปริมาณสินค้าเกษตรที่ได้รับรองมาตรฐาน



งบประมาณเพื่อการพัฒนาการเกษตร ปี 2569 จำนวน 274 โครงการ



งบของส่วนราชการที่สำคัญ คือ

- ด้านพืช :**
- 1) โครงการปรับปรุงระบบการผลิตเมล็ดพันธุ์ชั้นพันธุ์ดี พันธุ์หลัก เป้าหมาย 79.5 ตัน
 - 2) โครงการระบบส่งเสริมเกษตรแบบแปลงใหญ่เพื่อปรับเปลี่ยนการผลิตทางการผลิต เป้าหมาย 21 แปลง
 - 3) โครงการพัฒนาเกษตรกรผู้มาตรฐานเกษตรอินทรีย์ เป้าหมาย 15 แปลง
 - 4) โครงการบริหารจัดการการผลิตสินค้าเกษตรตามแผนที่เกษตรเพื่อการบริหารจัดการเชิงรุก (Agri-Map) เป้าหมาย 50 ไร่
 - 5) ส่งเสริมการใช้สารอินทรีย์ลดการใช้สารเคมี เป้าหมาย 700 ไร่

- ด้านปศุสัตว์ :**
- 1) โครงการส่งเสริมเกษตรกรทุญญ์ใหม่ เป้าหมาย 180 ราย
 - 2) โครงการสร้างเกษตรกรปราคาปรีอง เป้าหมาย 60 ราย
 - 3) โครงการส่งเสริมปศุสัตว์อินทรีย์ เป้าหมาย 1 กลุ่ม
 - 4) โครงการเพิ่มประสิทธิภาพการผลิตปศุสัตว์ในฟาร์มเกษตรกรรม เป้าหมาย 10 ฟาร์ม

- ด้านประมง :**
- 1) โครงการยกระดับมาตรฐานสินค้าเกษตร เป้าหมาย 15 ฟาร์ม
 - 2) โครงการศูนย์เรียนรู้การเพิ่มประสิทธิภาพการผลิตสินค้าเกษตร เป้าหมาย 11 ศูนย์
 - 3) โครงการส่งเสริมและพัฒนาอาชีพประมงเพื่อแก้ไขปัญหาหนี้สินทำกินของเกษตรกร เป้าหมาย 14 ราย
 - 4) โครงการพัฒนาเกษตรกรรายยั่งยืน เป้าหมาย 50 ราย

- กลุ่ม/สหกรณ์ :**
- 1) โครงการส่งเสริมการค้าเงินงานอันเนื่องมาจากพระราชดำริ เป้าหมาย 1 แห่ง
 - 2) โครงการพัฒนาผลิตภัณฑ์ชุมชนของสถาบันเกษตรกรและสมาชิก เป้าหมาย 1 ผลิตภัณฑ์

- ด้านชลประทาน**
- 1) โครงการกำจัดวัชพืชคลองส่งน้ำ เป้าหมาย 368.65 ไร่
 - 2) โครงการขุดลอกตอคนดิน เป้าหมาย 5 แห่ง
 - 3) โครงการจัดหาแหล่งน้ำและเพิ่มพื้นที่ชลประทาน เป้าหมาย 1,200 ไร่
 - 4) โครงการปรับปรุงระบบส่งน้ำและระบบระบายน้ำฝายคลองหลักสาม และอาคารประกอบพร้อมส่วนประกอบอื่น เป้าหมาย 2,700 ไร่
 - 5) โครงการปรับปรุงตลิ่งคลอง ปตร.ท่าแค เป้าหมาย 500 ไร่

สถานการณ์และการช่วยเหลือภัยพิบัติด้านเกษตร

- สถานการณ์ภัยพิบัติและการช่วยเหลือภัยพิบัติด้านเกษตร**
ในช่วงเดือนพฤษภาคม 2569 ไม่เกิดภัยพิบัติ และการระบาดของโรคและแมลงศัตรูพืชในพื้นที่จังหวัดพัทลุง
- การประชาสัมพันธ์ข่าวสารด้านเกษตร**
 - ติดตามสภาพอากาศ ประเมินสถานการณ์น้ำ
 - ขุดลอก กำจัดวัชพืช พร้อมตรวจสอบระบบและอาคารชลประทาน

เพื่อเพิ่มประสิทธิภาพในการรับน้ำและระบายน้ำ

 - เตรียมพร้อมเสบียงอาหารสัตว์ และเวชภัณฑ์ ยารักษาโรคสัตว์ บุคลากร เครื่องมือเครื่องจักร
 - เตรียมพร้อมตั้ง war room ด้านการเกษตร เมื่อเกิดสถานการณ์อุทกภัยในพื้นที่
 - จัดทำแผนป้องกันและบรรเทาสาธารณภัยด้านการเกษตรจังหวัดพัทลุง ในช่วงฤดูฝน ปี 2569 เตรียมพร้อมรับสถานการณ์
 - ประชาสัมพันธ์สร้างการรับรู้และระงับอันตรายจากฝนฟ้าคะนอง ลมกระโชกแรง และให้เกษตรกรป้องกันผลผลิตทางการเกษตรที่อาจจะได้รับความเสียหาย

ข้อมูลความก้าวหน้า
การช่วยเหลือเกษตรกรของกระทรวงเกษตรและสหกรณ์ตามนโยบายรัฐบาล
พื้นที่จังหวัดพัทลุง ประจำเดือนพฤษภาคม 2569

.....

จังหวัดพัทลุง โดยหน่วยงานสังกัดกระทรวงเกษตรและสหกรณ์ กระทรวงพาณิชย์ ธนาคารเพื่อการเกษตรและสหกรณ์การเกษตร ได้ดำเนินงานโครงการประกันรายได้ให้แก่เกษตรกรผู้ผลิตสินค้าเกษตรต่างๆ ที่ประสบปัญหาราคาสินค้าเกษตรตกต่ำ และโครงการตามนโยบายรัฐบาลอื่นๆ โดยมีผลการดำเนินงาน ดังนี้

| โครงการสนับสนุนช่วยเหลือเกษตรกรผู้ปลูกข้าวนาปีและส่งเสริมการเพาะปลูก ให้เหมาะสมกับศักยภาพพื้นที่ปีการผลิต 2568/69 | |
|-------------------------------------------------------------------------------------------------------------------|----------------------------------------------------------------------------------------------------------------------------------------------------------------------------------------------------------------------------------------------------------------------------------------------------------------------------------------------------------------------------------------------------------------------------------------------------------------------------------------------------------------------------------------------------------------------------------------------------------------------------------------------------------------------------------------------------------------------------------------------------------------------------------------------------------------------------------------------------------------------------------------------------------------------------------------------------------------------------------------------------------|
| มติ ครม. 19 สิงหาคม 2568 | <p>เห็นชอบสนับสนุนช่วยเหลือเกษตรกรผู้ปลูกข้าวนาปีและส่งเสริมการเพาะปลูก ให้เหมาะสมกับศักยภาพพื้นที่ ปีการผลิต 2568/69 ในอัตราไร่ละ 1,000 บาท ครั้วเรือนละไม่เกิน 10 ไร่ หรือครั้วเรือนละไม่เกิน 10,000 บาท โดยวัตถุประสงค์เพื่อบรรเทาความเดือดร้อนและส่งเสริมให้เกษตรกรมีรายได้เพียงพอต่อการดำรงชีพ ลดค่าใช้จ่ายในการเพาะปลูกข้าว รวมถึงสนับสนุนให้เกษตรกรมีแรงจูงใจในการพัฒนาประสิทธิภาพและคุณภาพของการผลิตข้าว</p> <p>กลุ่มเป้าหมาย : เป็นเกษตรกรผู้ปลูกข้าวที่ขึ้นทะเบียนเกษตรกรผู้ปลูกข้าวนาปี ปีการผลิต 2568/69 รอบที่ 1 กับกรมส่งเสริมการเกษตร</p> <p>ทุกภาค (ยกเว้นภาคใต้)</p> <ul style="list-style-type: none"> - กลุ่มที่ 1 เริ่มปลูก 1 พฤษภาคม - 31 ตุลาคม 2568 - กลุ่มที่ 2 เริ่มปลูก 1 เมษายน - 31 ตุลาคม 2568 <p>ภาคใต้</p> <ul style="list-style-type: none"> - กลุ่มที่ 3 เริ่มปลูก 16 มิถุนายน 2568 - 28 กุมภาพันธ์ 2569 <p>ระยะเวลาดำเนินงานโครงการ : 19 สิงหาคม 2568 – 30 กันยายน 2569</p> <p>ระยะเวลาการจ่ายเงินสิ้นสุด : 30 กันยายน 2569</p> |
| ผลการดำเนินงาน | <ul style="list-style-type: none"> - เกษตรกรขึ้นทะเบียน จำนวน 12,546 ครั้วเรือน รวมพื้นที่ 90,125.71 ไร่ - ส่งข้อมูลให้ ธกส. ดำเนินการ จำนวน 12,336 ครั้วเรือน รวมพื้นที่ 83,040.57 ไร่ - ธกส. ดำเนินการโอนเงินแล้ว จำนวน 2,509 ครั้วเรือน เป็นเงิน 17,084,322.50 บาท |

ข้อมูล ณ วันที่ 27 พฤษภาคม พ.ศ. 2569
สำนักงานเกษตรและสหกรณ์จังหวัดพัทลุง