



รายงานสถานการณ์ภัยพิบัติด้านการเกษตร
วันที่ 19 กันยายน 2567 (เวลา 15.00 น.)

1. สภาพอากาศ

1.1 ประกาศกรมอุตุนิยมวิทยา

ประกาศกรมอุตุนิยมวิทยา เรื่อง พายุ “ซูริก” ฉบับที่ 9 ลงวันที่ 19 กันยายน 2567 เวลา 11.00 น.

เมื่อเวลา 07.00 น. ของวันนี้ (19 ก.ย. 67) พายุดีเปรสชันบริเวณชายฝั่งประเทศเวียดนามตอนบน ได้ทวีกำลังขึ้นเป็นพายุโซนร้อน “ซูริก” แล้ว และเมื่อเวลา 10.00 น. มีศูนย์กลางอยู่ห่างจากทางตันตะวันออกเฉียงเหนือของเมืองกวางตรี ประเทศเวียดนามประมาณ 90 กิโลเมตร หรือที่ละติจูด 17.4 องศาเหนือ ลองจิจูด 107.9 องศาตะวันออก มีความเร็วลมสูงสุด ใกล้ศูนย์กลางประมาณ 65 กิโลเมตรต่อชั่วโมง พายุนี้กำลังเคลื่อนตัวทางทิศตะวันตก ด้วยความเร็วประมาณ 30 กิโลเมตรต่อชั่วโมง คาดว่าจะเคลื่อนขึ้นฝั่งบริเวณประเทศเวียดนามตอนกลางในคืนนี้ (19 ก.ย. 67) หลังจากนั้นจะอ่อนกำลังลงตามลำดับ ลักษณะเช่นนี้ทำให้มีฝนตกหนักถึงหนักมากกับมีลมแรงในภาคเหนือ ภาคตะวันออกเฉียงเหนือ ภาคกลาง รวมทั้งกรุงเทพมหานครและปริมณฑล ภาคตะวันออก และภาคใต้ ขอให้ประชาชนในบริเวณดังกล่าวระวังอันตรายจากฝนตกหนักถึงหนักมากและฝนที่ตกสะสม ซึ่งอาจทำให้เกิดน้ำท่วมฉับพลันและน้ำป่าไหลหลาก โดยเฉพาะพื้นที่ลาดเชิงเขา ใกล้ทางน้ำไหลผ่าน และพื้นที่ลุ่มไว้ด้วย

จังหวัดที่คาดว่าจะมีฝนตกหนักถึงหนักมากมีดังนี้

ช่วงวันที่ 19 กันยายน 2567

ภาคตะวันออกเฉียงเหนือ : จังหวัดหนองคาย บึงกาฬ อุดรธานี สกลนคร นครพนม กาฬสินธุ์ มุกดาหาร ร้อยเอ็ด ยโสธร อำนาจเจริญ ศรีสะเกษ และจังหวัดอุบลราชธานี

ภาคตะวันออก : จังหวัดชลบุรี ระยอง จันทบุรี และจังหวัดตราด

ภาคใต้ : จังหวัดเพชรบุรี ประจวบคีรีขันธ์ ชุมพร สุราษฎร์ธานี นครศรีธรรมราช พัทลุง สงขลา ระนอง พังงา ภูเก็ต กระบี่ ตรัง และจังหวัดสตูล

ช่วงวันที่ 20 กันยายน 2567

ภาคเหนือ : จังหวัดลำปาง พะเยา น่าน แพร่ อุตรดิตถ์ สุโขทัย พิษณุโลก พิจิตร และจังหวัดเพชรบูรณ์

ภาคตะวันออกเฉียงเหนือ : จังหวัดเลย หนองคาย บึงกาฬ หนองบัวลำภู อุดรธานี สกลนคร นครพนม ชัยภูมิ ขอนแก่น กาฬสินธุ์ มุกดาหาร มหาสารคาม ร้อยเอ็ด ยโสธร อำนาจเจริญ นครราชสีมา บุรีรัมย์ สุรินทร์ ศรีสะเกษ และจังหวัดอุบลราชธานี

ภาคกลาง : จังหวัดนครสวรรค์ ลพบุรี สระบุรี สิงห์บุรี อ่างทอง พระนครศรีอยุธยา สุพรรณบุรี รวมทั้งกรุงเทพมหานครและปริมณฑล

ภาคตะวันออก : จังหวัดนครนายก ปราจีนบุรี สระแก้ว ฉะเชิงเทรา จันทบุรี และจังหวัดตราด

ภาคใต้ : จังหวัดประจวบคีรีขันธ์ ชุมพร สุราษฎร์ธานี นครศรีธรรมราช พัทลุง สงขลา ระนอง พังงา ภูเก็ต กระบี่ ตรัง และจังหวัดสตูล

ช่วงวันที่ 21 กันยายน 2567

ภาคเหนือ : จังหวัดแม่ฮ่องสอน เชียงใหม่ เชียงราย ลำพูน ลำปาง พะเยา น่าน แพร่ อุตรดิตถ์ ตาก สุโขทัยกำแพงเพชร พิจิตร พิษณุโลก และจังหวัดเพชรบูรณ์

ภาคตะวันออกเฉียงเหนือ : จังหวัดเลย หนองคาย บึงกาฬ หนองบัวลำภู อุดรธานี สกลนคร นครพนม ชัยภูมิ ขอนแก่น มหาสารคาม และจังหวัดนครราชสีมา

ภาคกลาง : จังหวัดนครสวรรค์ อุทัยธานี ชัยนาท ลพบุรี สระบุรี กาญจนบุรี ราชบุรี รวมทั้งกรุงเทพมหานครและปริมณฑล

ภาคตะวันออก : จังหวัดนครนายก ปราจีนบุรี สระแก้ว ฉะเชิงเทรา ชลบุรี ระยอง จันทบุรี และจังหวัดตราด

ภาคใต้ : จังหวัดเพชรบุรี ประจวบคีรีขันธ์ ชุมพร สุราษฎร์ธานี ระนอง พังงา ภูเก็ต และจังหวัดกระบี่

ช่วงวันที่ 22 - 23 กันยายน 2567

ภาคเหนือ : จังหวัดแม่ฮ่องสอน เชียงใหม่ เชียงราย ลำพูน ลำปาง พะเยา น่าน แพร่ อุตรดิตถ์ ตาก สุโขทัยกำแพงเพชร พิจิตร พิษณุโลก และจังหวัดเพชรบูรณ์

ภาคตะวันออกเฉียงเหนือ : จังหวัดเลย หนองคาย บึงกาฬ หนองบัวลำภู อุดรธานี สกลนคร นครพนม ชัยภูมิ ขอนแก่น กาฬสินธุ์ มุกดาหาร มหาสารคาม ร้อยเอ็ด ยโสธร อำนาจเจริญ นครราชสีมา บุรีรัมย์ สุรินทร์ ศรีสะเกษ และจังหวัดอุบลราชธานี

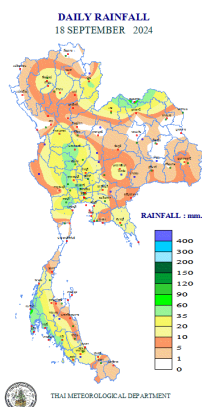
ภาคกลาง : จังหวัดนครสวรรค์ อุทัยธานี ชัยนาท สิงห์บุรี อ่างทอง ลพบุรี สระบุรี สุพรรณบุรีพระนครศรีอยุธยา กาญจนบุรี ราชบุรี นครปฐม สมุทรสาคร สมุทรสงคราม รวมทั้งกรุงเทพมหานครและปริมณฑล

ภาคตะวันออก : จังหวัดนครนายก ปราจีนบุรี สระแก้ว ฉะเชิงเทรา ชลบุรี ระยอง จันทบุรี และ จังหวัดตราด

ภาคใต้ : จังหวัดระนอง และจังหวัดพังงา

สำหรับมรสุมตะวันตกเฉียงใต้กำลังแรงพัดปกคลุมทะเลอันดามัน ภาคใต้ และอ่าวไทย ทำให้คลื่นลมบริเวณทะเลอันดามันและอ่าวไทยจะมีกำลังแรง โดยทะเลอันดามันและอ่าวไทยตอนบนมีคลื่นสูง 2 - 4 เมตร บริเวณที่มี ฝนฟ้าคะนองคลื่นสูงมากกว่า 4 เมตร ส่วนอ่าวไทยตอนล่างมีคลื่นสูงประมาณ 2 เมตร บริเวณที่มีฝนฟ้าคะนองคลื่นสูงมากกว่า 2 เมตร ขอให้ชาวเรือในบริเวณดังกล่าวเดินเรือด้วยความระมัดระวังและหลีกเลี่ยงการเดินเรือในบริเวณที่มี ฝนฟ้าคะนอง ส่วนเรือบริเวณทะเลอันดามันและอ่าวไทยควรจอดออกจากฝั่งในช่วงวันและเวลาดังกล่าวไว้ด้วย

1.2 ปริมาณน้ำฝน เวลา 07.00 น. วันที่ 18 ก.ย. 67 ถึง เวลา 07.00 น. วันที่ 19 ก.ย. 67



ที่	อำเภอ	จังหวัด	ปริมาณฝน (มม.)	ความรุนแรง
1	อ.เมือง	หนองคาย	72.4	ฝนตกหนัก
2	อ.ตะกั่วป่า	พังงา	67.7	ฝนตกหนัก
3	อ.อุททอง	สุพรรณบุรี	64.2	ฝนตกหนัก
4	อ.เมือง	ภูเก็ต	55.6	ฝนตกหนัก
5	อ.เมือง	ราชบุรี	53.5	ฝนตกหนัก

ฝนตกหนักมาก (>90 มม.) ฝนตกหนัก (35.1-90 มม.) ฝนตกปานกลาง (10.1-35.0 มม.) ฝนตกเล็กน้อย (0.1-10.0 มม.) ไม่มีฝน (0 มม.)
ข้อมูลจาก กรมอุตุนิยมวิทยา

2. สถานการณ์อุทกภัย น้ำไหลหลาก และน้ำเอ่อล้นตลิ่ง

ตั้งแต่วันที่ 17 กรกฎาคม 2567 - ปัจจุบัน พื้นที่ประสบอุทกภัย 44 จังหวัด ยังคงมีสถานการณ์ จำนวน 15 จังหวัด ได้แก่ จังหวัด เชียงราย พิจิตร ลำปาง สุโขทัย นครพนม บึงกาฬ สกลนคร หนองคาย อุดรธานี พระนครศรีอยุธยา สุพรรณบุรี อ่างทอง ตรัง ภูเก็ต และ จังหวัดสตูล กลับเข้าสู่สภาวะปกติ 29 จังหวัด ได้แก่ จังหวัดเชียงใหม่ ตาก น่าน พะเยา พิษณุโลก เพชรบูรณ์ แพร่ แม่ฮ่องสอน ลำพูน อุดรดิตถ์ กาฬสินธุ์ ขอนแก่น มหาสารคาม ยโสธร ร้อยเอ็ด เลย หนองบัวลำภู อุบลราชธานี ชัยนาท สระบุรี จันทบุรี ฉะเชิงเทรา ชลบุรี ตราด ปราจีนบุรี นครนายก ระยอง กาญจนบุรี และจังหวัดราชบุรี รายละเอียด ดังนี้

จังหวัด	ยังคงมีสถานการณ์	แนวโน้ม
1. เชียงราย	เทิง ขุนตาล แม่สาย เมือง	ระดับน้ำในพื้นที่อำเภอแม่สายและอำเภอเมืองมีบางจุดเริ่มลดลง และมีบางพื้นที่ระดับน้ำทรงตัว และยังมีฝนตกลงมาในพื้นที่
2. พิจิตร	สามง่าม โปธิ์ประทับช้าง สากเหล็ก วังทรายพูน บึงนาราง	ระดับน้ำลดลง หากไม่มีฝนตกลงมาเพิ่มคาดว่าจะกลับเข้าสู่สภาวะปกติภายใน 5 - 7 วัน
3. ลำปาง	เมือง	ระดับน้ำลดลง หากไม่มีฝนตกลงมาเพิ่มคาดว่าจะกลับเข้าสู่สภาวะปกติภายใน 3 - 4 วัน
4. สุโขทัย	กงไกรลาศ	มีน้ำขังในพื้นที่อำเภอกงไกรลาศ เนื่องจากเป็นพื้นที่ทุ่งรับน้ำ คาดว่าจะระบายน้ำออกได้โดยเร็ว
5. นครพนม	ศรีสงคราม นาทม ท่าอุเทน นาหว้า	ระดับน้ำลดลง หากไม่มีฝนตกลงมาเพิ่มคาดว่าจะกลับเข้าสู่สภาวะปกติภายใน 1 - 2 วัน
6. บึงกาฬ	โซ่พิสัย บึงโขงหลง เซกา พรเจริญ ปากคาด เมือง บุ่งคล้า ศรีวิไล	มีน้ำขังในบางพื้นที่ ระดับน้ำทรงตัว คาดว่าจะระบายน้ำออกได้โดยเร็ว

จังหวัด	ยังคงมีสถานการณ์	แนวโน้ม
7. สกลนคร	สว่างแดนดิน บ้านม่วง วิริชภูมิ เจริญศิลป์ ดากำ วานรนิवास อากาศอำนวย พรรณนานิคม พังโคน	มีฝนตกในพื้นที่ประกอบกับแม่โขงหนุนลำนํ้าสาขา ส่งผลให้นํ้าหลากไหลเข้าท่วมในพื้นที่การเกษตร
8. หนองคาย	ท่าบ่อ เมือง ศรีเชียงใหม่ โพนพิสัย	ระดับน้ำลดลง หากไม่มีฝนตกลงมาเพิ่มคาดว่าจะกลับเข้าสู่ภาวะปกติภายใน 2 - 3 วัน
9. อุดรธานี	บ้านดุง ไชยวาน หนองหาน กุมภวาปี ศรีธาตุ พิบูลย์รักษ์ ประจักษ์ศิลปาคม เพ็ญ เมือง กู่แก้ว ทุ่งฝน สร้างคอม กุดจับ บ้านผือ โนนสะอาด	ระดับน้ำลดลง หากไม่มีฝนตกลงมาเพิ่มคาดว่าจะกลับเข้าสู่ภาวะปกติภายใน 3 - 4 วัน
10. พระนครศรีอยุธยา	เสนา บางบาล ผักไห่ บางไทร บางปะอิน พระนครศรีอยุธยา	ระดับน้ำลดลง หากไม่มีฝนตกลงมาเพิ่มคาดว่าจะกลับเข้าสู่ภาวะปกติภายใน 9 -10 วัน
11. สุพรรณบุรี	อู่ทอง	ปัจจุบันยังมีน้ำท่วมขังในพื้นที่อำเภออู่ทอง เนื่องจากมีฝนตกเพิ่มเติมในบางพื้นที่ ส่งผลให้นํ้าในคลองหลายแห่งมีระดับสูงขึ้นทำให้ระบายน้ำได้ล่าช้า
12. อ่างทอง	โพธิ์ทอง วิเศษชัยชาญ เมือง	ระดับน้ำเพิ่มขึ้น น้ำเอ่อล้นเข้าท่วมพื้นที่การเกษตร
13. ตรัง	เมือง วังวิเศษ นาโยง กันตัง ย่านตาขาว ปะเหลียน	ปัจจุบันน้ำลดลงต่อเนื่อง ทั้งนี้ อยู่ระหว่างการเฝ้าระวังสถานการณ์ ตามประกาศศูนย์อุตุนิยมวิทยาภาคใต้ฝั่งตะวันตก ฉบับที่ 6 แจ้งให้ระวังฝนตกหนักและคลื่นลมแรงบริเวณทะเลอันดามัน ช่วงวันที่ 17-21ก.ย.2567
14. ภูเก็ต	เมือง ถลาง	ระดับน้ำทรงตัว และยังมีฝนตกลงมาในพื้นที่
15. สตูล	ควนโดน เมือง ท่าแพ มะนัง ละงู	ระดับน้ำลดลง หากไม่มีฝนตกลงมาเพิ่มคาดว่าจะกลับเข้าสู่ภาวะปกติ 1 - 2 วัน

3. ผลกระทบด้านการเกษตร (ข้อมูล ณ วันที่ 19 ก.ย. 67)

ด้านพืช ได้รับผลกระทบ 41 จังหวัด ได้แก่ จังหวัดเชียงราย เชียงใหม่ ตาก นครสวรรค์ น่าน พะเยา พิจิตร พิษณุโลก เพชรบูรณ์ แพร่ แม่ฮ่องสอน ลำพูน ลำปาง สุโขทัย อุดรดิตถ์ กาฬสินธุ์ ขอนแก่น นครพนม บึงกาฬ มหาสารคาม ยโสธร ร้อยเอ็ด เลย หนองคาย หนองบัวลำภู สกลนคร อุดรธานี อุบลราชธานี กรุงเทพมหานคร กาญจนบุรี สิงห์บุรี สุพรรณบุรี จันทบุรี ฉะเชิงเทรา ตราด นครนายก ปราจีนบุรี พระนครศรีอยุธยา สระบุรี อ่างทอง และจังหวัดสตูล เกษตรกร 160,615 ราย พื้นที่ได้รับผลกระทบ 1,030,910 ไร่ แบ่งเป็น ข้าว 878,319 ไร่ พืชไร่และพืชผัก 116,995 ไร่ ไม้ผล ไม้ยืนต้น และอื่นๆ 35,596 ไร่ สํารวจพบความเสียหายสิ้นเชิงแล้ว เกษตรกร 38,160 ราย พื้นที่ 266,155 ไร่ แบ่งเป็น ข้าว 230,692 ไร่ พืชไร่และพืชผัก 33,508 ไร่ ไม้ผล ไม้ยืนต้น และอื่นๆ 1,955 ไร่ คิดเป็นเงิน 383,389,478 ล้านบาท

ด้านประมง ได้รับผลกระทบ 28 จังหวัด ได้แก่ จังหวัดเชียงราย เชียงใหม่ ตาก น่าน พะเยา พิษณุโลก เพชรบูรณ์ แพร่ แม่ฮ่องสอน ลำปาง สุโขทัย กาฬสินธุ์ ขอนแก่น นครพนม บึงกาฬ มหาสารคาม ร้อยเอ็ด เลย หนองคาย หนองบัวลำภู อุดรธานี อุบลราชธานี กาญจนบุรี ตราด นครนายก ปราจีนบุรี ภูเก็ต และจังหวัดสตูล เกษตรกร 10,259 ราย พื้นที่เพาะเลี้ยงสัตว์น้ำได้รับผลกระทบ 10,511 ไร่ (บ่อปลา 9,310 ไร่/บ่อกุ้ง 1,201 ไร่) กระชัง 86,512 ตร.ม.

ด้านปศุสัตว์ ได้รับผลกระทบ 20 จังหวัด ได้แก่ จังหวัดเชียงราย เชียงใหม่ น่าน พะเยา เพชรบูรณ์ แพร่ แม่ฮ่องสอน สุโขทัย อุดรดิตถ์ นครพนม บึงกาฬ หนองคาย มหาสารคาม อุดรธานี อุบลราชธานี จันทบุรี ตราด ปราจีนบุรี ชัยนาท และจังหวัดสตูล เกษตรกร 61,091 ราย สัตว์ได้รับผลกระทบ 3,604,513 ตัว แบ่งเป็น โค 106,399 ตัว กระบือ 27,819 ตัว สุกร 92,585 ตัว แพะ/แกะ 4,663 ตัว และสัตว์ปีก 3,374,568 ตัว แปลงหญ้าเลี้ยงสัตว์ 3,711 ไร่

4. การให้ความช่วยเหลือเฉพาะหน้า

4.1 สนับสนุนอาหารกล่องพร้อมน้ำดื่มให้แก่ผู้ประสบอุทกภัย กระทรวงเกษตรและสหกรณ์ร่วมกับมูลนิธิธรรมนัส พรหมเผ่า สนับสนุนอาหารกล่องพร้อมน้ำดื่มให้แก่ผู้ประสบอุทกภัย ตั้งแต่วันที่ 23 - 30 ส.ค. 67 จำนวน 17,490 ชุด แบ่งเป็น เชียงราย (2,730) พะเยา (1,300) แพร่ (8,100) และจังหวัดน่าน (5,000) สนับสนุนอาหารแห้งในพื้นที่จังหวัดพะเยา 360 ชุด

4.2 รัฐมนตรีช่วยว่าการกระทรวงเกษตรและสหกรณ์ (นายอัครา พรหมเผ่า) พร้อมด้วยหัวหน้าส่วนราชการหน่วยงานในสังกัด กระทรวงเกษตรและสหกรณ์ได้ลงพื้นที่ตรวจติดตามสถานการณ์อุทกภัยในพื้นที่จังหวัดเชียงราย ณ วัดพรหมวิหาร ตำบลเวียงพางคำ อำเภอแม่สาย และได้มอบถุงยังชีพภายใต้มูลนิธิธรรมนัส พรหมเผ่า จำนวน 1,500 ชุด ถุงยังชีพพลาสติก จำนวน 50 ชุด อาหารสุนัข และแมวสำเร็จรูปบรรจุซอง จำนวน 420 กิโลกรัม

4.3 กรมชลประทาน เตรียมความพร้อมเครื่องจักร-เครื่องมือ รวม 5,382 หน่วย แบ่งเป็น เครื่องสูบน้ำ 2,289 เครื่อง เครื่องผลักดันน้ำ 617 เครื่อง และเครื่องจักรกลสนับสนุนอื่นๆ 2,476 หน่วย ตั้งแต่วันที่ 1 พ.ค. 66 - ปัจจุบัน ดำเนินการช่วยเหลือแล้ว 646 หน่วย แบ่งเป็น เครื่องสูบน้ำ 533 เครื่อง เครื่องผลักดันน้ำ 50 เครื่อง รถบรรทุกน้ำ 7 คัน และเครื่องจักรสนับสนุนอื่นๆ 56 หน่วย

4.4 กรมส่งเสริมการเกษตร

- สนับสนุนสถานที่ราชการเป็นที่พักพิงชั่วคราว เพื่อบรรเทาทุกข์ให้กับประชาชนและเกษตรกรที่ประสบปัญหา จากอุทกภัย และศูนย์ส่งเสริมและพัฒนาอาชีพการเกษตรจังหวัดเชียงราย (เกษตรที่สูง) ร่วมกับศูนย์ส่งเสริมพัฒนาอาชีพการเกษตร (พืชสวนเชียงราย) ได้ระดมกำลังพลเพื่อช่วยเหลือผู้ประสบภัยน้ำท่วม โดยสนับสนุนบุคลากร และจัดเตรียมพื้นที่พักอาศัยชั่วคราวให้แก่ ผู้ประสบภัย โดยสามารถรองรับผู้ประสบภัยได้จำนวน 100 คน และที่จอดรถชั่วคราวจำนวน 200 คัน

- แจกเมล็ดพันธุ์พืชผักเช่น ผักบุ้ง คენห่า กวางตุ้ง ให้กับเกษตรกร 48,562 ราย 49,300 ซอง และเตรียมหัวเชื้อรา ไตรโคเดอร์มา 7,560 ขวด และเชื้อราไตรโคเดอร์มาพร้อมใช้ 14,840 กิโลกรัม สำหรับฟื้นฟูพื้นที่การเกษตรหลังน้ำลด

4.5 กรมปศุสัตว์ อพยพสัตว์ จำนวน 597,161 ตัว หลัอาหารสัตว์พระราชทาน 563,603 กิโลกรัม ส่งเสริมสุขภาพสัตว์ (แร่ธาตุ/ยาปฏิชีวนะ วิตามิน) 22,842 ซอง รักษาสัตว์ 7,275 ตัว ถุงยังชีพสัตว์ 165 ถุง พร้อมทั้งจัดตั้งสถานที่พักพิงสัตว์ชั่วคราว เพื่อช่วยเหลือเกษตรกรผู้เลี้ยงปศุสัตว์ ปศุสัตว์ และสัตว์เลี้ยงของประชาชน โดยมีสัตวแพทย์ และเจ้าหน้าที่ช่วยดูแลสุขภาพสัตว์ให้ด้วย

4.6 กรมประมง โดยกองตรวจการประมง ได้จัดชุดเฉพาะกิจพร้อมเจ้าหน้าที่ รถยนต์ เรือตรวจการประมง ช่วยนำส่งเสบียง อาหาร และน้ำดื่ม พร้อมทั้งอพยพประชาชน ผู้ป่วย เด็กและคนชรา ในพื้นที่ประสบภัยสู่พื้นที่ปลอดภัย

- นำส่งเสบียงอาหาร และน้ำดื่ม พร้อมถุงยังชีพ จำนวน 400 ชุด ในพื้นที่ 5 จังหวัด ได้แก่ จังหวัดเชียงราย แพร่ พะเยา น่าน และจังหวัดสุโขทัย พร้อมทั้งเรือตรวจการประมง กว๊าน 05 เรือตรวจการประมง แม่กวาง 02 จำนวน 2 ลำ เข้าช่วยเหลือผู้ประสบภัย น้ำท่วมในพื้นที่จังหวัดเชียงราย โดยช่วยขนย้ายสิ่งของเครื่องใช้ และลำเลียงคนออกนอกพื้นที่

- ศูนย์ป้องกันและปราบปรามประมงน้ำจืดพิษณุโลก พร้อมเจ้าหน้าที่ นำเรือมตมอเตอร์ เข้าช่วยเหลือผู้ประสบภัย น้ำท่วม ในพื้นที่อำเภอเมือง จังหวัดเชียงราย พร้อมกับแจกจ่ายอาหารและเครื่องดื่ม ยาเวชภัณฑ์ ในพื้นที่ บริเวณห้าแยก พ่อขุนเม็งราย อำเภอเมือง จังหวัดเชียงราย

- หน่วยป้องกันและปราบปรามประมงน้ำจืดเขื่อนสิริกิติ์ (อุตรดิตถ์) พร้อมเจ้าหน้าที่ นำเรือตรวจนางพญา 03 เข้าช่วยเหลือผู้ประสบภัยน้ำท่วม ในพื้นที่อำเภอเมือง จังหวัดเชียงราย พร้อมกับแจกจ่ายอาหารและเครื่องดื่ม ยาเวชภัณฑ์ ในพื้นที่ บริเวณห้าแยกพ่อขุนเม็งราย อำเภอเมือง จังหวัดเชียงราย

- ศูนย์ป้องกันและปราบปรามประมงน้ำจืดลำปาง ร่วมกับหน่วยป้องกันและปราบปรามประมงน้ำจืด (เขื่อนภูมิพล เชียงใหม่, เขื่อนแม่กวาง เชียงใหม่, เขื่อนสิริกิติ์ อุตรดิตถ์) ร่วมบูรณาการกับสำนักงานประมงจังหวัดเชียงราย นำเรือตรวจการประมง จำนวน 4 ลำ ออกช่วยเหลือผู้ประสบภัยน้ำท่วม ในพื้นที่อำเภอเมือง จังหวัดเชียงราย พร้อมกับแจกจ่ายอาหารและเครื่องดื่ม ในพื้นที่บ้านเมืองจิม ตำบลริมกก อำเภอเมือง และบริเวณห้าแยกพ่อขุนเม็งราย อำเภอเมือง จังหวัดเชียงราย

4.7 การยางแห่งประเทศไทย

- มอบถุงยังชีพ จำนวน 855 ถุง มอบปัจจัยที่จำเป็นแก่การดำรงชีพ ได้แก่ ข้าวสารถุงละ 5 กิโลกรัม จำนวน 300 ถุง เครื่องปรุง ผักสด เนื้อสัตว์ เพื่อใช้ประกอบอาหาร และมอบน้ำดื่มสะอาด จำนวน 6,960 ขวด

- ประสานงานกับผู้นำชุมชน/เครือข่ายสถาบันเกษตรกรชาวสวนยางในพื้นที่ รับแจ้ง และสำรวจความเสียหายจากอุทกภัย ในเบื้องต้น พร้อมทั้งประชาสัมพันธ์ให้เกษตรกรทราบถึงวิธีการดูแลสวนยางที่ประสบภัย (อุทกภัย) พร้อมแจ้งรายละเอียดขั้นตอน การขอรับสวัสดิการตามมาตรา 49(5) กรณีสวนยางประสบภัย

4.8 กรมฝนหลวงและการบิน

- ส่งเฮลิคอปเตอร์ 2 ลำ รุ่น AS 350 และ BELL 407 เข้าช่วยเหลือพื้นที่ประสบอุทกภัย พร้อมให้การสนับสนุนการปฏิบัติการของเจ้าหน้าที่ในพื้นที่เพื่อให้ความช่วยเหลือผู้ประสบอุทกภัยโดยได้ประสานงานร่วมกับหน่วยงานในการเข้าพื้นที่

- วันที่ 12 กันยายน 2567 เจ้าหน้าที่กรมฝนหลวงและการบินเกษตร ลำเลียงสิ่งของ อาหาร และเครื่องดื่ม จากมูลนิธิธรรมนัส พรหมเผ่า จำนวน 2,000 ชุด ขึ้นเครื่องบินกรมฝนหลวงและการบินเกษตร ชนิด CN 1 ลำ CASA 2 ลำ บินตรงจากสนามบินดอนเมือง กรุงเทพฯ ไปยังสนามบินแม่ฟ้าหลวง จังหวัดเชียงราย คี้นี้ โดยมีเฮลิคอปเตอร์กรมฝนหลวงและการบินเกษตร ลำเลียงส่งต่อให้กับพื้นที่ประสบภัยในจังหวัดเชียงรายต่อไป

- วันที่ 13 กันยายน 2567 เจ้าหน้าที่กรมฝนหลวงและการบินเกษตร ลำเลียงถุงยังชีพจำนวน 450 ชุด ช่วยเหลือผู้ประสบภัยน้ำท่วม จ.เชียงราย โดยเครื่องบินกรมฝนหลวงและการบินเกษตรขนาดใหญ่ CN235 มุ่งหน้าจากท่าอากาศยานดอนเมืองสู่ท่าอากาศยานเชียงราย พร้อมส่งต่อให้ทีมเฮลิคอปเตอร์ของกรมฝนหลวงฯ แจกจ่ายต่อไปยังผู้ประสบภัย

5. สถานการณ์น้ำ (ข้อมูล ณ วันที่ 19 ก.ย. 67)

5.1 สภาพน้ำในอ่างเก็บน้ำ

สภาพน้ำในอ่างเก็บน้ำขนาดใหญ่และขนาดกลาง ปริมาณน้ำในอ่างฯ 52,390 ล้าน ลบ.ม. คิดเป็นร้อยละ 69 (ปริมาณน้ำใช้การได้ 28,444 ล้าน ลบ.ม. คิดเป็นร้อยละ 54) ปริมาณน้ำในอ่างฯ เทียบกับปี 2566 (47,480 ล้าน ลบ.ม. คิดเป็นร้อยละ 62) มากกว่าปี 2566 จำนวน 4,910 ล้าน ลบ.ม. ปริมาณน้ำไหลลงอ่าง 445.06 ล้าน ลบ.ม. ปริมาณน้ำระบาย 162.92 ล้าน ลบ.ม. สามารถรับน้ำได้อีก 23,948 ล้าน ลบ.ม.

สภาพน้ำในอ่างเก็บน้ำขนาดใหญ่ ปริมาณน้ำในอ่างฯ 49,104 ล้าน ลบ.ม. คิดเป็นร้อยละ 69 (ปริมาณน้ำใช้การได้ 25,565 ล้าน ลบ.ม. คิดเป็นร้อยละ 54) ปริมาณน้ำในอ่างฯ เทียบกับปี 2566 (44,009 ล้าน ลบ.ม. คิดเป็นร้อยละ 62) มากกว่า ปี 2566 จำนวน 5,094 ล้าน ลบ.ม. ปริมาณน้ำไหลลงอ่างฯ จำนวน 360.73 ล้าน ลบ.ม. ปริมาณน้ำระบายจำนวน 108.77 ล้าน ลบ.ม. สามารถรับน้ำได้อีก 21,823 ล้าน ลบ.ม.

ภาค	ขนาดใหญ่						ขนาดกลาง						รวม						รับได้อีก
	จำนวน (แห่ง)	ความจุที่ รนภ.	ปริมาณน้ำ				จำนวน (แห่ง)	ความจุที่ รนภ.	ปริมาณน้ำ				จำนวน (แห่ง)	ความจุที่ รนภ.	ปริมาณน้ำ				
			ในอ่างฯ	% รนภ.	ใช้การ	% ใช้การ			ในอ่างฯ	% รนภ.	ใช้การ	% ใช้การ			ในอ่างฯ	% รนภ.	ใช้การ	% ใช้การ	
เหนือ	8	24,825	16,192	65	9,448	52	80	1,083	787	73	696	70	88	25,908	16,979	66	10,144	53	8,929
ตอน.	12	8,368	4,886	58	3,234	47	226	2,061	1,384	67	1,216	64	238	10,429	6,270	60	4,449	52	4,160
กลาง	3	1,419	527	37	467	33	27	419	206	49	181	46	30	1,838	733	40	648	37	1,104
ตะวันตก	2	26,605	21,543	81	8,266	62	8	164	49	30	37	25	10	26,769	21,592	81	8,304	62	5,176
ตะวันออก	6	1,515	989	65	895	62	52	1,006	597	59	540	57	58	2,520	1,586	63	1,435	61	934
ใต้	4	8,194	4,966	61	3,255	49	42	679	263	39	209	33	46	8,874	5,229	59	3,464	49	3,645
รวม	35	70,926	49,104	69	25,565	53	435	5,411	3,286	61	2,880	58	470	76,337	52,390	69	28,444	54	23,948

(หน่วย : ล้าน ลบ.ม.)

อ่างเก็บน้ำภูมิพล สิริกิติ์ แควน้อยฯ และป่าสักชลสิทธิ์ รวม 4 อ่างฯ มีปริมาณน้ำในอ่างฯ 15,950 ล้าน ลบ.ม. คิดเป็นร้อยละ 64 (ปริมาณน้ำใช้การได้ 9,254 ล้าน ลบ.ม. คิดเป็นร้อยละ 51) ปริมาณน้ำไหลลงอ่างฯ 106.75 ล้าน ลบ.ม. ปริมาณน้ำระบาย 26.99 ล้าน ลบ.ม. สามารถรับน้ำได้อีก 8,921 ล้าน ลบ.ม.

อ่างเก็บน้ำ	ปริมาณน้ำในอ่างฯ		ปริมาณน้ำใช้การได้		ปริมาณน้ำไหลลงอ่างฯ		ปริมาณน้ำระบาย		ปริมาณน้ำรับได้อีก
	ปริมาณน้ำ	% ความจุอ่างฯ	ปริมาณน้ำ	% น้ำใช้การ	วันนี้	เมื่อวาน	วันนี้	เมื่อวาน	
ภูมิพล	7,032	52	3,232	33	37.98	36.08	3.00	5.00	6,430
สิริกิติ์	8,044	85	5,194	78	41.04	45.42	14.02	8.93	1,466
ภูมิพล+สิริกิติ์	15,076	66	8,426	52	79.02	81.50	17.02	13.93	7,896
แควน้อยฯ	475	51	432	48	4.84	4.31	1.30	1.30	464
ป่าสักชลสิทธิ์	399	42	396	41	22.90	22.81	8.67	6.96	561
รวมทั้งหมด	15,950	64	9,254	51	106.75	108.62	26.99	22.18	8,921

(หน่วย : ล้าน ลบ.ม.)

อ่างเก็บน้ำขนาดใหญ่ที่อยู่ในเกณฑ์ มากกว่าร้อยละ 80 ขึ้นไป ของความจุอ่างฯ จำนวน 5 อ่างฯ ได้แก่ อ่างฯ สิริกิติ์ (85%) อ่างฯ แม่งัดสมบูรณ์ชล (86%) อ่างฯ กี้วคอกหมา (84%) อ่างฯ ห้วยหลวง (81%) และอ่างฯ วชิราลงกรณ (86%)

อ่างเก็บน้ำขนาดใหญ่ที่มีปริมาตรน้ำใช้การอยู่ในเกณฑ์ น้อยกว่าหรือเท่ากับร้อยละ 30 ของปริมาตรน้ำใช้การ จำนวน 4 อ่างฯ ได้แก่ อ่างฯ อุบลรัตน์ (26%) อ่างฯ ลำตะคอง (22%) อ่างฯ ทับเสลา (13%) และอ่างฯ กระเสี้ยว (20%)

5.2 สภาพน้ำท่า

แม่น้ำวัง แม่น้ำพระสทิง แม่น้ำท่าตะเภา แม่น้ำโก-ลก ปริมาณน้ำอยู่ในเกณฑ์น้อย

แม่น้ำปิง แม่น้ำน่าน แม่น้ำมูล แม่น้ำตาปี ปริมาณน้ำอยู่ในเกณฑ์ปกติ

แม่น้ำบางปะกง ปริมาณน้ำอยู่ในเกณฑ์มาก แม่น้ำยม ปริมาณน้ำอยู่ในเกณฑ์ท่วม

แม่น้ำเจ้าพระยา สถานี C.2 ปริมาณน้ำไหลผ่าน 1,095 ลบ.ม./วินาที (เมื่อวาน 1,115 ลบ.ม./วินาที) ระดับน้ำ +20.32 ม.รทก. ต่ำกว่าตลิ่ง 5.38 ม.

เขื่อนเจ้าพระยา สถานี C.13 ปริมาณน้ำไหล 1,049 ลบ.ม./วินาที (เมื่อวาน 1,099 ลบ.ม./วินาที) ระดับน้ำเหนือเขื่อน +14.50 ม.รทก. (เมื่อวาน +14.50 ม.รทก.) ระดับน้ำท้ายเขื่อน +11.16 ม.รทก. (เมื่อวาน +11.35 ม.รทก.)

รับน้ำเข้าระบบส่งน้ำทุ่งฝั่งตะวันออก รวม 113 ลบ.ม./วินาที (เมื่อวาน 102 ลบ.ม./วินาที) โดยผ่าน คลองชัยนาทป่าสัก (ปตร.มโนรมย์) 88 ลบ.ม./วินาที คลองชัยนาท-อยุธยา (ปตร.มหาราช) 17 ลบ.ม./วินาที และคลองเล็กอื่น ๆ 8 ลบ.ม./วินาที

แม่น้ำป่าสัก เขื่อนพระรามหก 200 ลบ.ม./วินาที (เมื่อวาน 157 ลบ.ม./วินาที) รับน้ำเข้าคลองระพีพัฒน์ 21 ลบ.ม./วินาที (เมื่อวาน 23 ลบ.ม./วินาที) ผ่านคลองระพีพัฒน์แยกตก (ปตร.พระศรีศิลป์) 3 ลบ.ม./วินาที และผ่าน คลองระพีพัฒน์แยกใต้ (ปตร.พระศรีเสาวภาค) 6 ลบ.ม./วินาที

รับน้ำเข้าระบบส่งน้ำทุ่งฝั่งตะวันตก รวม 100 ลบ.ม./วินาที (เมื่อวาน 110 ลบ.ม./วินาที) โดยผ่านคลองมะขามเฒ่าอุทุมพร (ปตร.มะขามเฒ่า-อุทุมพร) 8 ลบ.ม./วินาที คลองมะขามเฒ่ากระเสี้ยว (ปตร.มะขามเฒ่า-กระเสี้ยว 5 ลบ.ม./วินาที) แม่น้ำสุพรรณ (ปตร.พลเทพ) 35 ลบ.ม./วินาที แม่น้ำน้อย (ปตร.บรมธาตุ) 41 ลบ.ม./วินาที และคลองเล็กอื่น ๆ 11 ลบ.ม./วินาที

อ.บางไทร สถานี C.29A ปริมาณน้ำไหลผ่านเฉลี่ย 1,286 ลบ.ม./วินาที (เมื่อวาน 1,181 ลบ.ม./วินาที)

5.3 คุณภาพน้ำ

กรมชลประทาน ติดตามตรวจสอบและเฝ้าระวังคุณภาพน้ำ (ค่าความเค็ม) ในแม่น้ำเจ้าพระยา

แม่น้ำ	จุดเฝ้าระวัง	ค่าความเค็ม (กรัม/ลิตร)							เกณฑ์	หมายเหตุ
		13 ก.ย. 67	14 ก.ย. 67	15 ก.ย. 67	16 ก.ย. 67	17 ก.ย. 67	18 ก.ย. 67	19 ก.ย. 67		
เจ้าพระยา	ปากคลองสำแล จ.ปทุมธานี	0.10	0.10	0.11	0.11	0.11	0.11	0.11	ปกติ	- เกณฑ์เฝ้าระวัง 0.25 กรัม/ลิตร - เกณฑ์มาตรฐานในการผลิตน้ำประปา 0.50 กรัม/ลิตร - เกณฑ์เฝ้าระวังเพื่อการเกษตร 2.00 กรัม/ลิตร
เจ้าพระยา	ทำนบกุ่มบุรี จ.นนทบุรี	0.11	0.11	0.11	0.11	0.12	0.12	0.12	ปกติ	
เจ้าพระยา	ทำนบกุ่มชลประทานสามเสน กทม.	0.12	0.12	0.12	0.12	0.13	0.13	0.13	ปกติ	

ที่มา: ฝ่ายตะกอนและคุณภาพน้ำ ส่วนอุทกวิทยา สำนักบริหารจัดการน้ำและอุทกวิทยา

5.4 สถานการณ์น้ำโขง

สถานี	ระดับตลิ่ง	ระดับน้ำ 19 ก.ย. 67	+ สูงกว่าตลิ่ง - ต่ำกว่าตลิ่ง
อ.เชียงแสน จ.เชียงราย	12.80	5.10	-7.70
อ.เชียงคาน จ.เลย	16.00	12.42	-3.58
อ.เมือง จ.หนองคาย	12.20	11.73	-0.47
อ.เมือง จ.นครพนม	12.00	11.79	-0.21
อ.เมือง จ.มุกดาหาร	12.50	11.30	-1.20
อ.โขงเจียม จ.อุบลราชธานี	14.50	12.75	-1.75

หมายเหตุ ข้อมูลจาก www.drw.go.th

6. การปฏิบัติการฝนหลวง

กรมฝนหลวงและการบินเกษตร เปิดปฏิบัติการฝนหลวง ประจำปี 2567 ตั้งแต่วันที่ 1 กุมภาพันธ์ 2567 จัดตั้งหน่วยปฏิบัติการฝนหลวง 16 หน่วย ครอบคลุมพื้นที่ 77 จังหวัดทั่วประเทศ เพื่อช่วยเหลือพื้นที่การเกษตร สร้างความชุ่มชื้นให้กับป่าไม้ เติมน้ำต้นทุนให้กับอ่างเก็บน้ำและเขื่อนต่างๆ ป้องกันการเกิดไฟป่าและบรรเทาปัญหาหมอกควัน ยับยั้งการเกิดพายุลูกเห็บ รวมทั้งสถานการณ์ PM 2.5

สรุปผลการปฏิบัติการฝนหลวง ประจำวันที่ 16 กันยายน 2567

- การกักการปฏิบัติการฝนหลวงเพื่อเพื่อป้องกันและแก้ไขภัยแล้ง มีเป้าหมายเพื่อช่วยเหลือบริเวณพื้นที่การเกษตร จ.นครราชสีมา ราชบุรี ประจวบคีรีขันธ์ และ จ.เพชรบุรี ทำให้มีฝนตกบริเวณพื้นที่การเกษตร จ.นครราชสีมา (ปากช่อง โชคชัย) ราชบุรี (บ้านคา ปากท่อ) เพชรบุรี (หนองหญ้าปล้อง บ้านลาด ท่ายาง เขาย้อย) และ จ.ประจวบคีรีขันธ์ (กุยบุรี เมือง ทับสะแก บางสะพาน)

- การกักการปฏิบัติการฝนหลวงเพื่อเติมน้ำต้นทุนให้เขื่อนกักเก็บน้ำ ทำให้มีฝนตกบริเวณ พื้นที่ลุ่มรับน้ำอ่างเก็บน้ำขนาดกลางต่างๆ ทั่วประเทศ จำนวน 4 อ่าง

สรุปผลรวมปฏิบัติการตั้งแต่เริ่มตั้งหน่วยปฏิบัติการฝนหลวง (ตั้งแต่วันที่ 1 กุมภาพันธ์ - 17 กันยายน 2567)

การปฏิบัติการฝนหลวง ขึ้นปฏิบัติการ จำนวน 3,209 เที่ยวบิน (4,814:02 ชั่วโมงบิน) ปริมาณการใช้น้ำ 133.025 ล้านลิตร ปริมาณการใช้น้ำ 283,800 ลิตร และปฏิบัติการโดย Ground Base Generator (GBG) จำนวน 19 ครั้ง พลุซิลเวอร์ไอโอไดต์ จำนวน 1,181 นัด รายงานพื้นที่ฝนตก รวม 70 จังหวัด ได้แก่ จังหวัดกำแพงเพชร เชียงราย เชียงใหม่ ตาก นครสวรรค์ น่าน พะเยา พิจิตร พิษณุโลก เพชรบูรณ์ แพร่ แม่ฮ่องสอน ลำปาง ลำพูน สุโขทัย อุตรดิตถ์ อุทัยธานี กาฬสินธุ์ ขอนแก่น ชัยภูมิ นครพนม นครราชสีมา บึงกาฬ บุรีรัมย์ มหาสารคาม มุกดาหาร ยโสธร ร้อยเอ็ด เลย ศรีสะเกษ สกลนคร สุรินทร์ หนองคาย หนองบัวลำภู อำนาจเจริญ อุตรดิตถ์ อุบลราชธานี จันทบุรี ฉะเชิงเทรา ชลบุรี ชัยนาท ตราด นครปฐม ประจวบคีรีขันธ์ ปราจีนบุรี พระนครศรีอยุธยา เพชรบุรี ระยอง ราชบุรี ลพบุรี สมุทรสงคราม สระแก้ว สระบุรี สิงห์บุรี สุพรรณบุรี อ่างทอง กระบี่ ชุมพร ตรัง นครศรีธรรมราช นราธิวาส ปัตตานี พังงา พัทลุง ภูเก็ต ยะลา ระนอง สงขลา สตูล และจังหวัดสุราษฎร์ธานี

7. สถานการณ์ศัตรูพืชระบาด (ข้อมูล ณ วันที่ 11 ก.ย. 67)

ชนิดพืช	ศัตรูพืช	สถานการณ์	การดำเนินงาน
ข้าว	1. โรคไหม้ข้าว	พื้นที่ระบาด 11 จังหวัด (ลำพูน อุตรดิตถ์ กาฬสินธุ์ ขอนแก่น นครราชสีมา ศรีสะเกษ สกลนคร สุรินทร์ อุบลราชธานี จันทบุรี และพังงา) จำนวน 4,975 ไร่ การระบาดเพิ่มขึ้น 2,940 ไร่	- ถ้าพบอาการของโรคไหม้ข้าวแนะนำให้ใช้ชีวภัณฑ์ ดังนี้ ฟันเชื้อบีเอส (บาซิลลัส ซับทีลิส) อัตราตามคำแนะนำในฉลาก ฟันเชื้อราไตรโคเดอร์มา อัตรา 1 กิโลกรัม/น้ำ 200 ลิตร
	2. หนอนกระทู้กล้า	พื้นที่ระบาด 3 จังหวัด (ขอนแก่น นครราชสีมา และสุรินทร์) จำนวน 771 ไร่ การระบาดเพิ่มขึ้น 431 ไร่	- กำจัดวัชพืชตามคันนาหรือบริเวณใกล้เคียงเพื่อทำลายแหล่งอาศัยของหนอนกระทู้กล้า ถ้ามีความจำเป็นในการใช้สารเคมีควรสวมหน้ากากได้แก่ มาลาไทออน อัตรา 20 มล. หรือเฟนิโตรไทออน อัตรา 30 มล. เลือกใช้สารชนิดใดชนิดหนึ่งผสมน้ำ 20 ลิตร ฟันเมื่อพบใบข้าวถูกทำลาย
	3. หนอนห่อใบข้าว	พื้นที่ระบาด 8 จังหวัด (อุตรดิตถ์ ขอนแก่น บุรีรัมย์ นครราชสีมา สกลนคร สุรินทร์ ฉะเชิงเทรา และชลบุรี) จำนวน 504 ไร่ การระบาดเพิ่มขึ้น 12 ไร่	- หากสำรวจพบเพลี้ยกระโดดหลังขาวในนาข้าว ป้องกันโดย ฟันเชื้อราบีเวอร์เรีย อัตรา 250 กรัม/น้ำ 20 ลิตร ควบคุมระดับน้ำในนาข้าว โดยการระบายออกเป็นครั้งคราวแบบเปียกสลับแห้ง แต่หากสถานการณ์รุนแรงและจำเป็นต้องใช้สารเคมีกำจัดแมลง ควรใช้ในอัตราตามฉลากแนะนำ
	4. เพลี้ยกระโดดหลังขาว	พื้นที่ระบาด 12 จังหวัด (เชียงใหม่ ตาก ลำปาง ลำพูน นครราชสีมา มหาสารคาม ศรีสะเกษ สุรินทร์ อำนาจเจริญ อุบลราชธานี กาญจนบุรี และสงขลา) จำนวน 2,387 ไร่ การระบาดเพิ่มขึ้น 1,784 ไร่	- หมั่นสำรวจแปลงข้าวอย่างสม่ำเสมอ ใช้สารกำจัดแมลง เช่น มาลาไทออน 83% อีซี อัตรา 20 มิลลิลิตร/น้ำ 20 ลิตร เซฟวิน 85% ดับบลิวพี อัตรา 20 กรัม/น้ำ 20 ลิตร
	5. เพลี้ยไฟ	พื้นที่ระบาด 3 จังหวัด (น่าน กรุงเทพมหานคร และกาญจนบุรี) จำนวน 7 ไร่ การระบาดคงที่	- เมื่อพบเพลี้ยกระโดดสีน้ำตาล ให้ใช้สาร อีโทเฟนพรอกซ์ คาร์โบซัลแฟน ไอโซไพโรคาร์บ ฟิโนบูคาร์บ โดยเลือกใช้สารชนิดใดชนิดหนึ่งผสมน้ำ 20 ลิตร ฟัน ทุก 7 วัน
	6. เพลี้ยกระโดดสีน้ำตาล	พื้นที่ระบาด 26 จังหวัด (กำแพงเพชร ตาก นครสวรรค์ น่าน พิจิตร พิษณุโลก เพชรบูรณ์ แพร่ ลำพูน อุตรดิตถ์ ขอนแก่น ชัยภูมิ นครราชสีมา บุรีรัมย์ มหาสารคาม ศรีสะเกษ สุรินทร์ อุบลราชธานี กรุงเทพมหานคร ชัยนาท ฉะเชิงเทรา ปราจีนบุรี ระยอง สระแก้ว กาญจนบุรี และพัทลุง) จำนวน 21,234 ไร่ การระบาดเพิ่มขึ้น 17,858 ไร่	- ใช้ชีวภัณฑ์ในการป้องกันการเกิดโรค เช่น เชื้อบีเอส (บาซิลลัส ซับทีลิส) หากพบอาการของโรครุนแรงให้ฟัน ทุก 7 วัน เมื่อเริ่มพบอาการของโรคบนใบข้าว แนะนำให้ใช้สารป้องกันกำจัดโรคพืช ดังนี้ ไอโซไพโรไทโอเลน คอปเปอร์ไฮดรอกไซด์ สเตร์พโตมัยซินซัลเฟต+ออกซิเตตราไซคลิน ไฮโดรคลอไรด์ ไตรเบซิคคอปเปอร์ซัลเฟต เลือกใช้สารชนิดใดชนิดหนึ่งผสมน้ำ 20 ลิตร ฟันตามอัตราที่ระบุในฉลาก

ชนิดพืช	ศัตรูพืช	สถานการณ์	การดำเนินงาน
	7. โรคขอบใบแห้ง 8. เพลี้ยจักจั่นสีเขียว 9. โรคใบสีส้ม	พื้นที่ระบาด 5 จังหวัด (อุดรดิตถ์ นครราชสีมา ร้อยเอ็ด ศรีสะเกษ และสุรินทร์) จำนวน 164 ไร่ การระบาดคงที่ พื้นที่ระบาด 4 จังหวัด (อุดรดิตถ์ ศรีสะเกษ สกลนคร และจันทบุรี) จำนวน 139 ไร่ การระบาดเพิ่มขึ้น 121 ไร่ พื้นที่ระบาด 3 จังหวัด (ขอนแก่น นครราชสีมา และสุรินทร์) จำนวน 1,166 ไร่ การระบาดเพิ่มขึ้น 1,110 ไร่	- แนะนำเกษตรกรใช้แสงไฟส่องแมลงและทำลายเมื่อมีกา ระบาดรุนแรง - ใช้สารป้องกันกำจัดแมลงพาหะ ได้แก่ ใช้สารฆ่าแมลงใน ระยะที่แมลงเป็นตัวอ่อน เช่น ไดโนทีฟูเรน บูโพรเพนิน อโทเฟนพรอกซ์ โดยเลือกใช้สารชนิดใดชนิดหนึ่งผสมน้ำ 20 ลิตร พ่นตามอัตราที่ระบุในฉลาก
มะพร้าว	1. หนอนหัวดำ 2. แมลงดำหนาม 3. โรสี้ขามะพร้าว 4. ตัวงวง 5. ตัวแรด	พื้นที่ระบาด 28 จังหวัด (เพชรบูรณ์ ชัยภูมิ สุรินทร์ นครราชสีมา กรุงเทพมหานคร จันทบุรี ฉะเชิงเทรา ชลบุรี ตรัง ระยอง สมุทรปราการ สระแก้ว นครปฐม ประจวบคีรีขันธ์ เพชรบุรี ราชบุรี สมุทรสงคราม สมุทรสาคร กระบี่ ชุมพร นครศรีธรรมราช นราธิวาส ปัตตานี พังงา ภูเก็ต สงขลา สตูล และสุราษฎร์ธานี) จำนวน 42,591 ไร่ การระบาดเพิ่มขึ้น 63 ไร่ พื้นที่ระบาด 21 จังหวัด (กรุงเทพมหานคร จันทบุรี ฉะเชิงเทรา ชลบุรี ตรัง ระยอง สระแก้ว สมุทรปราการ ประจวบคีรีขันธ์ เพชรบุรี สมุทรสงคราม สมุทรสาคร กระบี่ ชุมพร ตรัง นครศรีธรรมราช พังงา ภูเก็ต สงขลา สตูล และสุราษฎร์ธานี) จำนวน 12,594 ไร่ การระบาดลดลง 62 ไร่ พื้นที่ระบาด 12 จังหวัด (ชัยภูมิ บุรีรัมย์ จันทบุรี กรุงเทพมหานคร ฉะเชิงเทรา ตรัง สมุทรปราการ สระแก้ว นครปฐม เพชรบุรี สมุทรสาคร และสงขลา) จำนวน 411 ไร่ การระบาดลดลง 16 ไร่ พื้นที่ระบาด 13 จังหวัด (กรุงเทพมหานคร จันทบุรี ฉะเชิงเทรา ชลบุรี ตรัง สมุทรปราการ เพชรบุรี ประจวบคีรีขันธ์ สมุทรสงคราม กระบี่ พังงา นครศรีธรรมราช และสุราษฎร์ธานี) จำนวน 918 ไร่ การระบาดลดลง 5 ไร่ พื้นที่ระบาด 22 จังหวัด (กรุงเทพมหานคร จันทบุรี ฉะเชิงเทรา ชลบุรี ตรัง ระยอง สมุทรปราการ นครปฐม ประจวบคีรีขันธ์ เพชรบุรี ราชบุรี สมุทรสงคราม สมุทรสาคร กระบี่ สตูล ชุมพร นครศรีธรรมราช ปัตตานี พังงา ภูเก็ต สงขลา และสุราษฎร์ธานี) จำนวน 5,215 ไร่ การระบาดคงที่	- ปลอ่ยแตนเบียนบราคอนกำจัดหนอนหัวดำ อัตราไร่ละ 200 ตัว โดยปลอ่ย 12 ครั้ง ห่างกัน 15 วัน ปลอ่ยแตนเบียน ไข่หริโครแกรมมา อัตราไร่ละ 10 แผ่น ๆ ละ 2,000 ตัว โดยปลอ่ย 12 ครั้ง ห่างกัน 15 วัน และใช้สารเคมีอิมามิกติน เบนโซอัท โดยพ่นให้ทั่วทรงพุ่ม จำนวน 2 ครั้ง ห่างกัน 15 วัน - แนะนำตัดยอดมะพร้าวที่ถูกหนอนและแมลงดำหนาม กัดกินไปเผาทำลาย ปลอ่ยแตนเบียนอะซีโคเดส 3-5 ครั้ง เพื่อควบคุมหนอนแมลงดำหนามมะพร้าว - ป้องกันกำจัดให้เน้นพ่นสารฆ่าไรในระยะมะพร้าวติดจัน จนถึงระยะผลขนาดเล็กห่างกันประมาณ 1 สัปดาห์ ควรใช้ สารเคมีตามคำแนะนำของกรมวิชาการเกษตรสารผสมน้ำ 20 ลิตร พ่นทุก 7 วัน อย่างน้อย 4 ครั้ง - ตัดทางใบมะพร้าวที่ถูกหนอนกินใบมะพร้าวทำลาย และ เก็บเศษซากพืชน้ำไปเผานอกแปลงทันที และหมั่นสำรวจ สวนมะพร้าวอย่างสม่ำเสมอ - ใช้กับดักฟีโรโมน ใช้ตาข่ายดักจับตัวงวงและตัวแรด ในระยะตัวเต็มวัยมาทำลาย และทำกองล่อโดยใช้เชื้อรา เมตตาโรเซียม เพื่อกำจัดตัวแรดในระยะดักด้
ปาล์ม น้ำมัน	1. ตัวแรด 2. ตัวงูทูลาบ 3. หนอนปลอกเล็ก	พื้นที่ระบาด 12 จังหวัด (จันทบุรี ฉะเชิงเทรา ตรัง ระยอง กระบี่ ชุมพร ตรัง นครศรีธรรมราช พังงา สงขลา สตูล และสุราษฎร์ธานี) จำนวน 1,274 ไร่ การระบาดเพิ่มขึ้น 62 ไร่ พื้นที่ระบาด 10 จังหวัด (จันทบุรี ชลบุรี กระบี่ ชุมพร นราธิวาส นครศรีธรรมราช พังงา สงขลา สตูล และสุราษฎร์ธานี) จำนวน 571 ไร่ การระบาดเพิ่มขึ้น 53 ไร่ พื้นที่ระบาด 5 จังหวัด (กระบี่ ชุมพร นครศรีธรรมราช สงขลา และสุราษฎร์ธานี) จำนวน 848 ไร่ การระบาดลดลง 6 ไร่	- ใช้กับดักฟีโรโมน และใช้ตาข่ายดักจับตัวแรดในระยะ ตัวเต็มวัยมาทำลาย และทำกองล่อโดยใช้เชื้อราเมตตาโรเซียม เพื่อกำจัดในระยะดักด้ และระยะตัวหนอน - หมั่นทำความสะอาดบริเวณคอปาล์มน้ำมัน และบริเวณ โคนทางใบอย่างสม่ำเสมอ ใช้สารฆ่าแมลงประเภท Carbaryl เช่น เซฟวิน อัตรา 40 กรัม/น้ำ 20 ลิตร หรือคาร์โบซัลแฟน - พ่นเชื้อบีที (Bacillus thuringiensis) พ่นให้ทั่วบริเวณ ใต้ใบและต้องพ่นในช่วงเช้าหรือเย็น เพื่อหลีกเลี่ยงแสงยูวี ที่จะทำลายเชื้อบีที และพ่นติดต่อกัน - ให้เกษตรกรใช้เชื้อราไตรโคเดอร์มาทาบริเวณ ที่เกิด โรคลำต้นเน่าปาล์มน้ำมันเพื่อควบคุมการระบาด

ชนิดพืช	ศัตรูพืช	สถานการณ์	การดำเนินงาน
	4. โรคลำต้นเน่า 5. โรคทะลายเน่า 6. โรคใบจุด 7. โรคใบจุดสาหร่าย	พื้นที่ระบาด 13 จังหวัด (จันทบุรี ชลบุรี ตราด ระยอง ประจวบคีรีขันธ์ กระบี่ ชุมพร ตรัง สตูล นครศรีธรรมราช พัทลุง สงขลา และสุราษฎร์ธานี) จำนวน 11,964 ไร่ การระบาดลดลง 48 ไร่ พื้นที่ระบาด 7 จังหวัด (ตราด กระบี่ ชุมพร นราธิวาส สงขลา นครศรีธรรมราช และสุราษฎร์ธานี) จำนวน 148 ไร่ การระบาดเพิ่มขึ้น 2 ไร่ พื้นที่ระบาด 7 จังหวัด (ระยอง กระบี่ ชุมพร ยะลา นราธิวาส นครศรีธรรมราช และสุราษฎร์ธานี) จำนวน 77 ไร่ การระบาดลดลง 35 ไร่ พื้นที่ระบาด 5 จังหวัด (กระบี่ ชุมพร นครศรีธรรมราช ตรัง และสุราษฎร์ธานี) จำนวน 346 ไร่ การระบาดเพิ่มขึ้น 2 ไร่	- ตัดแต่งทางใบปาล์มน้ำมัน ซ่อดอกที่ผ่อ และทะลายที่พบเป็นโรค แยกต้นกล้าที่เป็นโรคใบจุดออกจากแปลงตัดแต่งใบที่เป็นโรคใบจุดนำออกไปเผาทำลายนอกแปลง - ตัดแต่งใบปาล์มน้ำมันที่เป็นโรคใบจุดสาหร่าย นำไปเผาทำลายนอกแปลง และหากพบการระบาดรุนแรง ให้ใช้สารเคมีคอปเปอร์ออกไซด์คลอไรด์ อัตรา 50 กรัม/น้ำ 20 ลิตร ฉีดพ่นที่แผ่นใบ
ยางพารา	1. โรครากขาว 2. โรคใบร่วงยางพารา 3. โรคใบร่วงชนิดใหม่ของยางพารา 4. โรคหน้ำยางแห้ง	พื้นที่ระบาด 7 จังหวัด (ตราด กระบี่ ชุมพร ตรัง นครศรีธรรมราช ปัตตานี และสุราษฎร์ธานี) จำนวน 2,049 ไร่ การระบาดเพิ่มขึ้น 2 ไร่ พื้นที่ระบาด 11 จังหวัด (น่าน แพร่ หนองคาย กระบี่ ตราด ชุมพร ปัตตานี นครศรีธรรมราช พังงา ภูเก็ต และสุราษฎร์ธานี) จำนวน 4,547 ไร่ การระบาดเพิ่มขึ้น 137 ไร่ พื้นที่ระบาด 10 จังหวัด (น่าน แพร่ สุโขทัย หนองคาย กระบี่ นราธิวาส ปัตตานี พังงา ยะลา และสงขลา) จำนวน 131,214 ไร่ การระบาดคงที่ พื้นที่ระบาด 7 จังหวัด (ยโสธร สกลนคร ชุมพร ตรัง นครศรีธรรมราช สตูล และสุราษฎร์ธานี) จำนวน 4,759 ไร่ การระบาดลดลง 18 ไร่	- แนะนำวิธีการป้องกันกำจัดโรครากขาว โดยการขุดคูล้อมบริเวณต้นที่เป็นโรคนานาดูกว้าง 30 ซม. ลึก 60 ซม. ไปทางหัวและท้ายในแถวเดียวกันข้างละ 2 ต้น - ส่งเสริมให้เกษตรกรใช้เชื้อราไตรโคเดอร์มา - หากพบการระบาดของโรคใบร่วงชนิดใหม่ของยางพารา รุนแรง ใช้สารเคมีป้องกันกำจัดเชื้อรา - รมรังค์ให้เกษตรกรหยุดกรีดยางในขณะที่ยางพาราอยู่ในช่วงผลัดใบ - เมื่อสังเกตพบความผิดปกติในการให้น้ำยางของต้นยาง ควรหยุดกรีด 3-6 เดือน แล้วบำรุงใส่ปุ๋ยต้นยาง หรือ จนกระทั่งน้ำยางไหลเป็นปกติเมื่อทำการทดสอบ
กาแฟ	1. โรคราสนิม 2. หนอนกาแฟสีแดง	พื้นที่ระบาด 2 จังหวัด (เชียงใหม่ และกระบี่) จำนวน 8 ไร่ การระบาดคงที่ พื้นที่ระบาด 1 จังหวัด (เชียงใหม่) จำนวน 15 ไร่ การระบาดคงที่	- แนะนำเกษตรกรให้ดูแลสวนกาแฟให้สะอาดอย่างสม่ำเสมอ เก็บเศษซากพืชออกไปทำลายทิ้งนอกแปลง
มันสำปะหลัง	1. เพลี้ยแป้ง มันสำปะหลัง 2. ไรแดงมันสำปะหลัง 3. โรคใบต่าง มันสำปะหลัง 4. โรคโคนเน่าหัวเน่า	พื้นที่ระบาด 4 จังหวัด (สกลนคร จันทบุรี ชลบุรี และสระแก้ว) จำนวน 143 ไร่ การระบาดเพิ่มขึ้น 12 ไร่ พื้นที่ระบาด 5 จังหวัด (นครราชสีมา สกลนคร สุรินทร์ ชลบุรี และระยอง) จำนวน 844 ไร่ การระบาดคงที่ พื้นที่ระบาด 37 จังหวัด (กำแพงเพชร ตาก นครสวรรค์ พิจิตร พิษณุโลก เพชรบูรณ์ สุโขทัย อุทัยธานี กาฬสินธุ์ ขอนแก่น ชัยภูมิ นครราชสีมา บุรีรัมย์ มหาสารคาม มุกดาหาร ยโสธร ร้อยเอ็ด เลย ศรีสะเกษ สุรินทร์ หนองคาย อุดรธานี อุบลราชธานี ชัยนาท สทบุรี สระบุรี จันทบุรี ฉะเชิงเทรา ชลบุรี ปราจีนบุรี ระยอง สระแก้ว กาญจนบุรี เพชรบุรี ราชบุรี และสุพรรณบุรี) จำนวน 518,434 ไร่ การระบาดเพิ่มขึ้น 104,256 ไร่ พื้นที่ระบาด 3 จังหวัด (อุทัยธานี อุดรดิตถ์ และนครราชสีมา) จำนวน 451 ไร่ การระบาดคงที่	- ให้ไถและพรวนดิน และใช้ท่อนพันธุ์ที่สะอาด ทำลายต้นมันสำปะหลังที่แสดงอาการของโรคใบต่าง - ให้หลีกเลี่ยงการปลูกมันสำปะหลังในช่วงฤดูแล้ง หรือ ฝนทิ้งช่วงเป็นระยะเวลานาน - ใช้วิธีเขตกรรม เช่น การไถตากดิน ช่วยกำจัดตัวหนอนและ ดักด้ในดิน การเก็บเศษซากพืชอาหาร เพื่อลดแหล่งอาหาร สามารถช่วยลดประชากรและการขยายพันธุ์ได้ ถ้าในระยะ หนอนขนาดเล็กและพบการระบาดน้อย พ่นด้วยสารชีวภัณฑ์ ดังนี้ เชื้อแบคทีเรีย บาซิลลัส ทูริงเยนซิส อัตรา 80 กรัม หรือ มล./น้ำ 20 ลิตร เชื้อไวรัส วอลโวโพลีโตรีไวรัส หรือ เอ็นพีวี หนอนกระทุ้ม อัตรา 20-30 มล./น้ำ 20 ลิตร โดยพ่นทุก 7 วัน - ไม่ใช้ท่อนพันธุ์จากแหล่งที่พบการระบาดของโรค ทำลายต้นมันสำปะหลังที่แสดงอาการ - ขุดหรือถอนต้นที่เป็นโรคไปทำลายนอกแปลง หลีกเลี่ยง การขนย้ายท่อนพันธุ์จากแหล่งที่มีโรคไปสู่แหล่งที่ยังไม่เคยมีการระบาดและกำจัดวัชพืชที่แหล่งพักเชื้อ

ชนิดพืช	ศัตรูพืช	สถานการณ์	การดำเนินงาน
	5. โรคพุ่มแจ้	พื้นที่ระบาด 3 จังหวัด (กาฬสินธุ์ จันทบุรี และชลบุรี) จำนวน 355 ไร่ การระบาดลดลง 130 ไร่	- ควบคุมการระบาดแปลงปลูกเพื่อไม่ให้น้ำท่วมขัง ก่อนปลูกควรแช่ท่อนพันธุ์ด้วยเมทาแลกซิล หรือฟอสฟิอิล-อะลูมิเนียม
ข้าวโพด เลี้ยงสัตว์	1. หนอนกระทู้ข้าวโพด ลายจุด (fall armyworm)	พื้นที่ระบาด 6 จังหวัด (เชียงใหม่ อุทัยธานี นครราชสีมา จันทบุรี สระแก้ว และสตูล) จำนวน 228 ไร่ การระบาดคงที่	- ควบคุมการระบาดของหนอนกระทู้ข้าวโพดลายจุด (FAW) แนะนำเกษตรกรหมั่นสำรวจแปลงอย่างสม่ำเสมอ เก็บกลุ่มไข่หรือตัวหนอนทำลายทิ้งนอกแปลง
สับปะรด	1. โรคเหี่ยว	พื้นที่ระบาด 3 จังหวัด (ตราด ระยอง และประจวบคีรีขันธ์) จำนวน 480 ไร่ การระบาดเพิ่มขึ้น 4 ไร่	- ทำความสะอาดแปลง การเตรียมดิน ควรตัดต้นและป็นต่อเก่า สับปะรดทิ้งไว้ 2-3 เดือน พร้อมทั้งเก็บซากต้นสับปะรดทำลาย
อ้อย	1. หนอนกออ้อย 2. โรคใบขาว 3. โรคเส้ดำ 4. ด่างหนวดยาว	พื้นที่ระบาด 1 จังหวัด (นครราชสีมา) จำนวน 25 ไร่ การระบาดคงที่ พื้นที่ระบาด 2 จังหวัด (ขอนแก่น และนครราชสีมา) จำนวน 203 ไร่ การระบาดคงที่ พื้นที่ระบาด 2 จังหวัด (ลพบุรี และสระแก้ว) จำนวน 595 ไร่ การระบาดคงที่ พื้นที่ระบาด 1 จังหวัด (อุทัยธานี) จำนวน 116 ไร่ การระบาดลดลง 101 ไร่	- หนอนกออ้อย ควรให้น้ำเพื่อให้อ้อยแตกหน่อชัดเจน - ปล่อยให้ต้นอ้อยโตเต็มที่ก่อนตัด - ใช้ส่วนขยายพันธุ์ที่ปราศจากโรค เช่น ต้นจากการเพาะเลี้ยงเนื้อเยื่อ หรือท่อนพันธุ์จากแหล่งปลูกที่ไม่มีการเกิดโรคใบขาว - หมั่นตรวจกำจัดวัชพืชในแปลงและรอบแปลงปลูก เพื่อลดแหล่งสะสมของเชื้อสาเหตุโรคและแมลงพาหะ - เมื่อพบการระบาดของโรครุนแรงควรไถทำลายต่ออ้อย - เมื่อพบกออ้อยเริ่มแสดงอาการเส้ดำ ควรตัดเส้ดำออก - ขณะเริ่มปรากฏอาการ ก่อนที่เหี่ยวห่มเส้ดำจะหลุดออก นำใส่ถุงไปทำลายนอกแปลงปลูก - ในแหล่งที่พบการระบาด หลังวางท่อนพันธุ์ควรมีการฉีดพ่นด้วยสารแขวนลอยของเชื้อราเขียว จึงกลบ จะสามารถป้องกันตัวหนอนได้ประมาณ 1 ปี
ทุเรียน	1. เพลี้ยไฟ 2. เพลี้ยไก่แจ้ 3. เพลี้ยแป้ง 4. ไรแดง 5. โรครากเน่าโคนเน่า 6. โรคใบติดหรือใบไหม้ 7. โรคใบจุดสาหร่าย	พื้นที่ระบาด 6 จังหวัด (จันทบุรี ระยอง กระบี่ ชุมพร นครศรีธรรมราช และสุราษฎร์ธานี) จำนวน 764 ไร่ การระบาดเพิ่มขึ้น 6 ไร่ พื้นที่ระบาด 11 จังหวัด (จันทบุรี ตราด ระยอง กระบี่ ชุมพร นครศรีธรรมราช พังงา ยะลา สงขลา สตูล และสุราษฎร์ธานี) จำนวน 318 ไร่ การระบาดเพิ่มขึ้น 20 ไร่ พื้นที่ระบาด 6 จังหวัด (จันทบุรี ตราด ระยอง กระบี่ ชุมพร และนครศรีธรรมราช) จำนวน 175 ไร่ การระบาดลดลง 16 ไร่ พื้นที่ระบาด 7 จังหวัด (จันทบุรี ตราด ระยอง กระบี่ ชุมพร นครศรีธรรมราช และสุราษฎร์ธานี) จำนวน 624 ไร่ การระบาดเพิ่มขึ้น 3 ไร่ พื้นที่ระบาด 17 จังหวัด (น่าน จันทบุรี ตราด ระยอง ประจวบคีรีขันธ์ กระบี่ ชุมพร ตรัง นครศรีธรรมราช นราธิวาส ปัตตานี พังงา ภูเก็ต ยะลา ระนอง สงขลา และสุราษฎร์ธานี) จำนวน 4,880 ไร่ การระบาดเพิ่มขึ้น 43 ไร่ พื้นที่ระบาด 8 จังหวัด (จันทบุรี ตราด กระบี่ ชุมพร นครศรีธรรมราช นราธิวาส ยะลา และสุราษฎร์ธานี) จำนวน 324 ไร่ การระบาดลดลง 8 ไร่ พื้นที่ระบาด 9 จังหวัด (จันทบุรี ตราด กระบี่ ชุมพร นครศรีธรรมราช ปัตตานี ยะลา สงขลา และสุราษฎร์ธานี) จำนวน 857 ไร่ การระบาดเพิ่มขึ้น 52 ไร่	- เมื่อพบเพลี้ยไฟระบาดรุนแรงให้ใช้สารกำจัดแมลง ได้แก่ อิมิดาโคลพริด ฟิโพรนิล หรือคาร์โบซัลแฟน เลือกใช้สารผสมน้ำ 20 ลิตร - เมื่อพบเพลี้ยไก่แจ้ระบาดรุนแรงให้ใช้สารกำจัดแมลง ได้แก่ ไทออะมีทอกแซม/แลมบ์ดา-ไซฮาโลทริน ไทออะมีทอกแซม อิมิดาโคลพริด หรือไดโนทีฟูแรน โดยเลือกใช้สารผสมน้ำ 20 ลิตร พ่นทุก 7-10 วัน ในช่วงระยะแตกใบอ่อน - เมื่อพบระบาดเพลี้ยแป้งเพียงเล็กน้อยให้ตัดหรือเด็ดส่วนที่ถูกทำลายทิ้งนอกแปลง สารฆ่าแมลงที่ได้ผลในการควบคุมเพลี้ยแป้ง คือ คาร์บาริล อัตรา 50 กรัม/น้ำ 20 ลิตร โดยพ่นสารเฉพาะต้นที่พบเพลี้ยแป้งทำลาย - เมื่อพบไรแดงทุเรียนหรือไรแดงแอฟริกันระบาดรุนแรงให้ใช้สารกำจัดแมลง ได้แก่ โพรพาร์โกด์ อัตรา 30 กรัม/อะมิทราซ อัตรา 30 มล. หรือเฮกซีไทอะซอกซ์อัตรา 40 มล. - โรครากเน่าโคนเน่า แนะนำให้ใช้เชื้อราไตรโคเดอร์มา - เมื่อพบการระบาดของโรคใบติดหรือใบไหม้มากควรพ่นสารป้องกันกำจัดโรคพืช เช่น เฮกซะโคนาโซล อัตรา 20 กรัม/คอปเปอร์ออกซีคลอไรด์ อัตรา 30-50 กรัม เป็นต้น เลือกใช้สารชนิดใดชนิดหนึ่งพ่นทุก 7-10 วัน โดยพ่นที่ใบให้ทั่วทั้งต้น - เมื่อเริ่มพบอาการของโรคใบจุดสาหร่ายให้ตัดใบหรือส่วนที่เป็นโรคนำไปทำลาย หากโรครยังคงระบาดพ่นด้วยสารป้องกันกำจัดโรคพืช - หากพบเพลี้ยหอยเกล็ดในปริมาณน้อยบนใบใช้น้ำผสมไวต์ดอยล์ อัตรา 20 มล./น้ำ 20 ลิตร พ่นให้ทั่วเมื่อระบาด

ชนิดพืช	ศัตรูพืช	สถานการณ์	การดำเนินงาน
	8. เพลี้ยหอยเกล็ด 9. เพลี้ยจักจั่นฝอย 10. โรคราดำ 11. โรคราสีชมพู 12. หนอนเจาะผล 13. หนอนเจาะเมล็ด	พื้นที่ระบาด 8 จังหวัด (จันทบุรี ตราด กระบี่ ชุมพร นครศรีธรรมราช นราธิวาส ยะลา และสงขลา) จำนวน 151 ไร่ การระบาดเพิ่มขึ้น 11 ไร่ พื้นที่ระบาด 9 จังหวัด (จันทบุรี ตราด ระยอง กระบี่ ชุมพร นครศรีธรรมราช ปัตตานี สงขลา และสุราษฎร์ธานี) จำนวน 916 ไร่ การระบาดเพิ่มขึ้น 43 ไร่ พื้นที่ระบาด 5 จังหวัด (จันทบุรี กระบี่ ชุมพร นครศรีธรรมราช และสุราษฎร์ธานี) จำนวน 137 ไร่ การระบาดลดลง 2 ไร่ พื้นที่ระบาด 5 จังหวัด (จันทบุรี ตราด กระบี่ ชุมพร และสุราษฎร์ธานี) จำนวน 140 ไร่ การระบาดคงที่ พื้นที่ระบาด 1 จังหวัด (ชุมพร) จำนวน 15 ไร่ การระบาดลดลง 1 ไร่ พื้นที่ระบาด 4 จังหวัด (นราธิวาส ปัตตานี ยะลา และสตูล) จำนวน 591 ไร่ การระบาดลดลง 174 ไร่	รุนแรงให้ใช้สารกำจัดแมลงพ่นเฉพาะต้นที่พบ - เมื่อพบการเข้าทำลายของเพลี้ยจักจั่นฝอยระบาดรุนแรง ให้ใช้สารกำจัดแมลง เช่น คาร์โบซัลแฟน อัตรา 50 มล. หรือไซเพอร์เมทริน/โพซาโลน อัตรา 40 มล. เป็นต้น โดยเลือกใช้สารชนิดใดชนิดหนึ่งผสมน้ำ 20 ลิตร พ่นทุก 7-10 วัน - เมื่อพบคราบราสีดํา พ่นด้วยน้ำเปล่าล้างคราบราสีดํา และสารเหนียวที่แมลงปากดูดขับถ่ายไว้ เพื่อลดปริมาณเชื้อสาเหตุโรค และกำจัดวัชพืชในแปลง - ในฤดูฝนหมั่นสำรวจแปลงปลูกอย่างสม่ำเสมอ หากพบอาการของโรคราที่กิ่งให้ตัดและนำไปทำลายนอกแปลง และใช้สารป้องกันกำจัดโรคราพืช คอปเปอร์ออกซีคลอไรด์ ผสมน้ำซันๆ ทาบริเวณแผลที่ตัด - ท่อผลเพื่อป้องกันหนอนเจาะด้วยถุงพลาสติกสีขาวขุ่นเจาะรูที่บริเวณขบกลางเพื่อให้อากาศระบายออก และกำจัดด้วยวิธีผสมผสาน โดยการพ่นสารฆ่าแมลง แลมบ์ดา-ไซฮาโลทริน
เงาะ	1. เพลี้ยแป้ง 2. โรคใบจุดสาหร่าย 3. หนอนคืบกินใบ 4. โรคราแป้ง	พื้นที่ระบาด 3 จังหวัด (เชียงใหม่ นครศรีธรรมราช และนราธิวาส) จำนวน 29 ไร่ การระบาดเพิ่มขึ้น 14 ไร่ พื้นที่ระบาด 4 จังหวัด (เชียงใหม่ จันทบุรี นครศรีธรรมราช และนราธิวาส) จำนวน 226 ไร่ การระบาดเพิ่มขึ้น 6 ไร่ พื้นที่ระบาด 1 จังหวัด (จันทบุรี) จำนวน 60 ไร่ การระบาดเพิ่มขึ้น 2 ไร่ พื้นที่ระบาด 3 จังหวัด (เชียงใหม่ ขอนแก่น และจันทบุรี) จำนวน 17 ไร่ การระบาดคงที่	- ตัดแต่งกิ่งเงาะ จากนั้นให้ใช้เศษผ้าชุบน้ำมันเครื่อง ผูกอบโคนต้น เพื่อป้องกันมดและเพลี้ยแป้ง - ตัดส่วนที่พบโรคใบจุดสาหร่ายเก็บไปเผาทำลาย และตัดแต่งทรงพุ่มให้โปร่ง แนะนำให้ใช้สารเคมีคอปเปอร์ออกซีคลอไรด์ - หมั่นสำรวจและสังเกตการเข้าทำลายของหนอนคืบกินใบ ในระยะที่ต้นเงาะแตกใบอ่อนถ้าพบหนอนคืบกินใบ ให้เกษตรกรพ่นด้วยสารฆ่าแมลง คาร์บาริล อัตรา 60 กรัม/น้ำ 20 ลิตร - โรคราแป้ง ให้เก็บผลที่เป็นโรค ใบแห้ง กิ่งแห้งที่ร่วงหล่นนำไปเผาทำลายนอกแปลง ในแตกช่วงใบอ่อนและเริ่มติดผล
มังคุด	1. เพลี้ยไฟ 2. หนอนกินใบ 3. หนอนซอนใบ 4. โรคใบจุด 5. โรคแอนแทรกโนส 6. โรคใบจุดสาหร่าย	พื้นที่ระบาด 5 จังหวัด (จันทบุรี ตราด ระยอง ชุมพร และนราธิวาส) จำนวน 242 ไร่ การระบาดเพิ่มขึ้น 16 ไร่ พื้นที่ระบาด 5 จังหวัด (จันทบุรี กระบี่ ชุมพร นครศรีธรรมราช และสุราษฎร์ธานี) จำนวน 283 ไร่ การระบาดคงที่ พื้นที่ระบาด 3 จังหวัด (จันทบุรี ระยอง และชุมพร) จำนวน 251 ไร่ การระบาดเพิ่มขึ้น 4 ไร่ พื้นที่ระบาด 4 จังหวัด (จันทบุรี ระยอง ชุมพร และ นครศรีธรรมราช) จำนวน 199 ไร่ การระบาดคงที่ พื้นที่ระบาด 1 จังหวัด (ชุมพร) จำนวน 79 ไร่ การระบาดคงที่ พื้นที่ระบาด 4 จังหวัด (จันทบุรี ชุมพร ตรัง และ นราธิวาส) จำนวน 360 ไร่ การระบาดเพิ่มขึ้น 9 ไร่	- การป้องกันกำจัดเพลี้ยไฟในมังคุดในช่วงฤดูแล้งขณะที่มังคุดอยู่ในระยะออกดอก ติดผลอ่อน การพ่นสารเคมีป้องกันกำจัดศัตรูพืชควรพ่น 3 ครั้ง - เมื่อพบใบอ่อนมังคุด ถูกทำลายเกิน 20% ให้พ่นด้วยสารเคมีป้องกันกำจัดศัตรูพืช คาร์บาริล อัตรา 60 กรัม/น้ำ 20 ลิตร พ่น 2 ครั้ง ห่างกัน 5 วัน - เมื่อพบหนอนกัดกินใบอ่อนเข้าทำลายของยอด ให้พ่นด้วยสารฆ่าแมลงคาร์บาริล อัตรา 60 กรัม/น้ำ 20 ลิตร เมื่อพบการระบาดในระยะแตกใบอ่อน ให้พ่น 2 ครั้ง ห่างกัน 10 วัน - พ่นสารเคมีป้องกันกำจัดโรคใบจุด ในช่วงที่มังคุดแตกใบอ่อน เช่น คอปเปอร์ออกซีคลอไรด์ 30-80 กรัม - พ่นสารเคมีป้องกันกำจัดโรคแอนแทรกโนส เช่น คาร์เบนดาซิม อัตรา 10-20 กรัม หรือไอโพรไดโอน 20-30 กรัม โดยเลือกใช้สารชนิดใดชนิดหนึ่งผสมน้ำ 20 ลิตร - เมื่อพบการระบาดของโรคใบจุดสาหร่ายพ่นด้วยสารป้องกันกำจัดโรคราพืช เช่น คอปเปอร์ออกซีคลอไรด์ อัตรา 50 กรัม/น้ำ 20 ลิตร ให้ทั่วต้น
ลำไย	1. เพลี้ยแป้ง	พื้นที่ระบาด 3 จังหวัด (เชียงใหม่ จันทบุรี และ สมุทรสาคร) จำนวน 67 ไร่ การระบาดคงที่	- หากพบว่า เพลี้ยแป้งเริ่มระบาดในสวนลำไย ควรพ่นด้วยสารเคมีป้องกันกำจัด ได้แก่ มาลาไทออน อัตรา 30 มล./น้ำ 20 ลิตร หรือไพรีทรอยด์ พ่นให้ทั่ว 2-3 ครั้ง ห่างกัน 10 วัน

ชนิดพืช	ศัตรูพืช	สถานการณ์	การดำเนินงาน
	2. โรคราดำ	พื้นที่ระบาด 3 จังหวัด (เชียงใหม่ พะเยา และ จันทบุรี)	- พ่นสารเคมี เช่น คาร์บาริล 85% WP อัตรา 40 กรัม/น้ำ 20 ลิตร อาจพ่นควบคู่กับสารป้องกันกำจัดเชื้อรา ได้แก่ คอปเปอร์ออกซิคลอไรด์ อัตรา 40-50 กรัม หรือเบตาไซฟลูทรีน อัตรา 40-50 กรัม
	3. โรคพุ่มไม้กวาด	พื้นที่ระบาด 1 จังหวัด (จันทบุรี) จำนวน 87 ไร่ <u>การระบาดลดลง</u> 1 ไร่	- หมั่นสำรวจแปลงปลูกพืช หากพบกิ่งที่เป็นโรคพุ่มไม้กวาด ให้ตัดกิ่งที่เป็นโรคนำมาเผาทำลายนอกแปลง
	4. หนอนคืบกินใบ	พื้นที่ระบาด 2 จังหวัด (น่าน และจันทบุรี) จำนวน 13 ไร่ <u>การระบาดคงที่</u>	- เขย่ากิ่งให้หนอนร่วงหล่นแล้วเก็บรวบรวมไปทำลายหรือนำไปเป็นอาหารสัตว์เลี้ยง และเก็บรวบรวมดักแด้ไปทำลาย หากระบาดมาก ควรพ่นด้วยสารเคมีป้องกันกำจัด เช่น คาร์บาริล อัตรา 45-60 กรัม หรือแลมบ์ดาไซฮาโลทรีน อัตรา 12 มล. เลือกใช้ชนิดใดชนิดหนึ่งผสมน้ำ 20 ลิตร

8. สถานการณ์โรคระบาดสัตว์

โรคพิษสุนัขบ้า (ข้อมูล ณ วันที่ 10 ก.ย. 67)

ปัจจุบันมีพื้นที่ควบคุมที่พบการเกิดโรค 15 จุด ประกอบด้วย จังหวัดเชียงราย อุตรดิตถ์ บุรีรัมย์ ศรีสะเกษ สุรินทร์ อุบลราชธานี ชลบุรี นครนายก ระยอง พัทลุง และจังหวัดสงขลา มีพื้นที่เฝ้าระวังการเกิดโรค 85 จุด ประกอบด้วย จังหวัดตาก พิจิตร กาฬสินธุ์ ชัยภูมิ นครพนม นครราชสีมา บุรีรัมย์ มหาสารคาม มุกดาหาร เลย ศรีสะเกษ สุรินทร์ อำนาจเจริญ อุบลราชธานี จันทบุรี ฉะเชิงเทรา ชลบุรี ปราจีนบุรี ระยอง สมุทรปราการ สมุทรสงคราม สระแก้ว สุพรรณบุรี พัทลุง และจังหวัดสงขลา

สำหรับสถานการณ์โรคพิษสุนัขบ้าระหว่างวันที่ 1 ตุลาคม 2566 – 10 กันยายน 2567 ทั้งหมด 31 จังหวัด 210 จุด ได้แก่ จังหวัดเชียงราย ตาก พิจิตร อุตรดิตถ์ กาฬสินธุ์ ชัยภูมิ นครพนม นครราชสีมา บุรีรัมย์ มหาสารคาม มุกดาหาร ยโสธร เลย ศรีสะเกษ สุรินทร์ อำนาจเจริญ อุบลราชธานี จันทบุรี ฉะเชิงเทรา ชลบุรี นครนายก ปราจีนบุรี ระยอง ลพบุรี สมุทรปราการ สมุทรสงคราม สระแก้ว สุพรรณบุรี นครศรีธรรมราช พัทลุง และจังหวัดสงขลา ซึ่งขณะนี้ กรมปศุสัตว์ยังได้เร่งรัดควบคุมโรคทุกจุดเกิดโรค โดยฉีดวัคซีนรอบจุดเกิดโรค (ring vaccination) ร่วมในการเฝ้าระวัง ป้องกัน และควบคุมโรคได้