



สถานการณ์ศัตรูพืชระบาด ข้อมูล ณ วันที่ 26 ตุลาคม 2565

สถานการณ์ศัตรูพืชระบาด

1. ศัตรูข้าว

- **พื้นที่ปลูกทั้งหมด** 77 จังหวัด มีพื้นที่ยืนต้น 67,071,240 ไร่
- **พื้นที่ระบาดรวม** 3,348 ไร่ ลดลงจากสัปดาห์ที่ผ่านมา 584 ไร่ (สัปดาห์ที่ผ่านมา 3,932 ไร่)
 - **เพลี้ยกระโดดสีน้ำตาล** พื้นที่ระบาด 3 จังหวัด ได้แก่ จังหวัดเพชรบูรณ์ ขอนแก่น และจังหวัดนครราชสีมา จำนวน 1,045 ไร่ พื้นที่ระบาดลดลง 3 ไร่ (สัปดาห์ที่ผ่านมา 1,048 ไร่)
 - **เพลี้ยกระโดดหลังขาว** พื้นที่ระบาด 2 จังหวัด ได้แก่ จังหวัดแม่ฮ่องสอน และจังหวัดนครราชสีมา จำนวน 1,148 ไร่ พื้นที่ระบาดคงที่
 - **หอยเชอรี่** พื้นที่ระบาด 6 จังหวัด ได้แก่ จังหวัดกาฬสินธุ์ ขอนแก่น นครราชสีมา จันทบุรี ฉะเชิงเทรา และจังหวัดสตูล จำนวน 630 ไร่ พื้นที่ระบาดเพิ่มขึ้น 349 (สัปดาห์ที่ผ่านมา 281 ไร่)
 - **โรคไหม้ข้าว** พื้นที่ระบาด 10 จังหวัด ได้แก่ จังหวัดน่าน ลำพูน ขอนแก่น นครราชสีมา บุรีรัมย์ มุกดาหาร สกลนคร สุรินทร์ หนองบัวลำภู และจังหวัดอุบลราชธานี จำนวน 310 ไร่ พื้นที่ระบาดเพิ่มขึ้น 28 ไร่ (สัปดาห์ที่ผ่านมา 282 ไร่)
 - **โรคขอบใบแห้งข้าว** พื้นที่ระบาด 7 จังหวัด ได้แก่ จังหวัดเชียงราย พิษณุโลก ขอนแก่น นครราชสีมา สุรินทร์ อุบลราชธานี และจังหวัดราชบุรี จำนวน 150 ไร่ พื้นที่ระบาดลดลง 576 ไร่ (สัปดาห์ที่ผ่านมา 726 ไร่)
 - **โรคใบขีดสีน้ำตาล** พื้นที่ระบาด 2 จังหวัด ได้แก่ จังหวัดสกลนคร และจังหวัดจันทบุรี จำนวน 65 ไร่ พื้นที่ระบาดลดลง 73 ไร่ (สัปดาห์ที่ผ่านมา 138 ไร่)
 - **โรคกาบใบเน่า** สัปดาห์นี้ไม่พบการระบาด พื้นที่ระบาดลดลง 309 ไร่ (สัปดาห์ที่ผ่านมา 309 ไร่)
- **ผลการดำเนินงาน**
 - ประชาสัมพันธ์และเตือนการระบาดของศัตรูข้าว ได้แก่ โรคไหม้ข้าว เพลี้ยกระโดดสีน้ำตาล และศัตรูข้าวอื่นๆ
 - ผลิตขยายเชื้อราไตรโคเดอร์มา เชื้อราบีวาเวอเรีย เพื่อเตรียมความพร้อมสำหรับใช้ในฤดูกาลใหม่ และรณรงค์ให้สมาชิกศูนย์จัดการศัตรูพืชชุมชน และเกษตรกรทั่วไปนำไปใช้ควบคุม โรค แมลง ศัตรูข้าวในทุกพื้นที่
 - ประชาสัมพันธ์ให้เกษตรกรสำรวจติดตามสถานการณ์การระบาดอย่างใกล้ชิด สนับสนุนสารชีวภัณฑ์ป้องกันกำจัดศัตรูพืช และแนะนำวิธีการผลิตสารชีวภัณฑ์ โดยศูนย์ส่งเสริมเทคโนโลยีการเกษตรด้านอารักขาพืชในเขตรับผิดชอบในพื้นที่ที่พบการระบาดรุนแรงเป็นวงกว้าง
 - แนะนำวิธีการใช้สารชีวภัณฑ์ วิธีการผลิตขยายสารชีวภัณฑ์ต่างๆ เพื่อให้เกษตรกรนำไปใช้ในพื้นที่ที่มีการระบาด เพื่อเป็นการป้องกันกำจัด โรค แมลง ศัตรูข้าว และให้คำแนะนำให้เกษตรกรกำจัดวัชพืชโดยรอบแปลงเพื่อเป็นการตัดวงจรชีวิต และลดปริมาณแหล่งที่อยู่อาศัยของโรคแมลงศัตรูพืชในนาข้าว
 - แนะนำเกษตรกรในการป้องกันกำจัดการระบาดของเพลี้ยกระโดดสีน้ำตาล โดยวิธีกำจัดพืชอาศัย เช่น หญ้าข้าวนก หญ้ากสิชมพู หญ้าปล้อง หญ้าไซ หญ้าชันกาด และข้าวป่า ที่เป็นพืชอาศัยของหนอนห่อใบข้าว และแนะนำเกษตรกรลดการใส่ปุ๋ย ไนโตรเจน หรือยูเรีย เพื่อลดการชอนทับกันของใบข้าวทำให้เกิดเป็นท่อน้ำอาศัยของโรคและแมลง แนะนำเกษตรกรให้ควบคุมระดับน้ำในนาหลังปักดำหรือหว่าน 2 - 3 สัปดาห์ จนถึงระยะตั้งท้องควบคุมน้ำในแปลงนาให้พอดินเปียก หรือมีน้ำเรี่ยผิวดิน นาน 7 - 10 วัน แล้วปล่อยขังทิ้งไว้ให้แห้งเองสลับกันไป จะช่วยลดการระบาดของเพลี้ยกระโดดสีน้ำตาล
 - แนะนำเกษตรกรป้องกันกำจัดเพลี้ยกระโดดหลังขาว ที่พบการระบาดในพื้นที่โดยวิธีการไถน้าออกจากแปลงนา และควบคุมน้ำในแปลงนาให้พอดินเปียก หรือมีน้ำเรี่ยผิวดินนาน 7 - 10 วัน แล้วปล่อยขังทิ้งไว้ให้แห้งเองสลับกันไป สนับสนุนเชื้อราเมตาตาไรเซียมพร้อมแนะนำวิธีการผลิตขยายแก่เกษตรกร แนะนำเกษตรกรในพื้นที่ที่พบการระบาดรุนแรงให้ใช้สารเคมีป้องกันกำจัดตามคำแนะนำของกรมวิชาการเกษตร

- แนะนำให้เกษตรกรรดหวานปุ๋ยในอัตราที่มากเกินไป และแนะนำให้เกษตรกรใช้พันธุ์ต้านทานโรคไหม้ข้าว เช่น สุพรรณบุรี1 สุพรรณบุรี2 สุพรรณบุรี60 สุพรรณบุรี90 ชัยนาท1 ปราจีนบุรี1 พลายงาม ข้าวเจ้าหอมพิษณุโลก1 สุรินทร์1 เหนียวอุบล2 สันป่าตอง1 หางยี71 ดอกพะยอม เป็นต้น

- แนะนำให้เกษตรกรใช้เชื้อราไตรโคเดอร์มาเพื่อควบคุมการระบาดของโรคไหม้ข้าว และใช้เชื้อราชีวเวเรียเพื่อควบคุมการระบาดของหนอนทอใบข้าว และส่งเสริมให้เกษตรกรทำการสำรวจแปลงนาเพื่อป้องกันการระบาดของโรคแมลงศัตรูข้าวอย่างสม่ำเสมอ

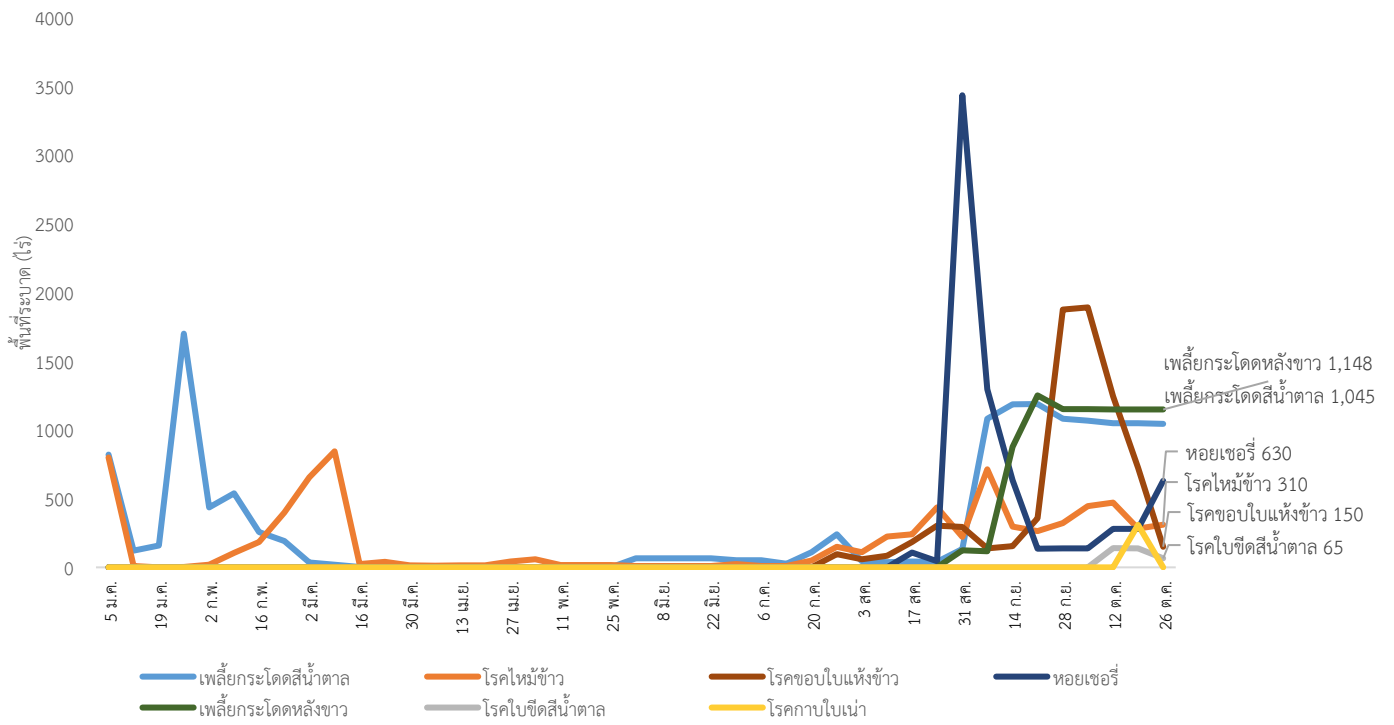
- แนะนำให้เกษตรกรใช้พันธุ์ข้าวที่ต้านทาน เพื่อป้องกันกำจัดโรคขอบใบแห้ง เช่น พันธุ์สุพรรณบุรี60 สุพรรณบุรี90 สุพรรณบุรี1 สุพรรณบุรี2 กข7 กข23 และแนะนำเกษตรกรไม่ควรใส่ปุ๋ยไนโตรเจนมากเกินไป และไม่ระบายน้ำจากแปลงที่เป็นโรคไปสู่แปลงอื่น หมั่นสำรวจเผ่าระวังการเกิดโรคถ้าปลูกข้าวพันธุ์ที่อ่อนแอต่อโรคนี้ เช่น พันธุ์ขาวดอกมะลิ105 กข6 เหนียวสันป่าตอง พิษณุโลก2 ชัยนาท1 เมื่อเริ่มพบอาการของโรคบนใบข้าว ให้ใช้สารป้องกันกำจัดโรคพืช เช่น ไอโซโพรโทโอเลน คอปเปอร์ไฮดรอกไซด์ สเตร์พโตมัยซินซัลเฟต + ออกซีเตตราไซคลินไฮโดรคลอไรด์ ไตรเบซิคคอปเปอร์ซัลเฟต

- แนะนำให้เกษตรกรกำจัดหอยและกลุ่มไข่จากฤดูกาลที่แล้ว และป้องกันหอยใหม่ที่จะเข้ามาและปักไม้ไผ่ตามข้างคันนา เพื่อล่อให้หอยมาไข่แล้วเก็บออกไปทำลายหรือเก็บตัวหอยและกลุ่มไข่อย่างน้อยสัปดาห์ละครั้งอาจใช้พีช เช่น ใบมะละกอล่อเพื่อให้หอยมารวมกันและเก็บทำลายได้ง่าย หากพบการระบาดรุนแรงแนะนำให้เกษตรกรใช้กากเมล็ดชาหวานในนาข้าว อัตรา 3 กิโลกรัมต่อไร่ หรือสารเคมีนิโคซามิด (nicorsamide) ชื่อการค้า ไบลูไซด์ (Bayluscide) 70% WP อัตรา 50 กรัมต่อไร่ เมทัลดีไฮด์ (metaldehyde) ชื่อการค้า แองโกล - สล็ก (Anglo slug) 5% หรือเดทมิล (Deadmeal) 4% เป็นเหยื่อพิษสำเร็จรูปอัดเม็ดใช้หวานในอัตรา 0.5 - 1 กิโลกรัมต่อไร่

- โรคราใบขีดสีน้ำตาล แนะนำสำรวจแปลงนาอย่างสม่ำเสมอ วิธีการป้องกันกำจัดโดยการใช้ปุ๋ยเคมีที่มีธาตุโพแทสเซียมสูงสามารถช่วยลดความรุนแรงของโรคได้ ใช้ปุ๋ยโปแตสเซียมคลอไรด์ (0-0-60) อัตรา 5 - 10 กิโลกรัมต่อไร่ หรือการใช้สารเคมีป้องกันกำจัดตามคำแนะนำของกรมวิชาการเกษตร ถ้าพบโรคระบาดของโรครุนแรงในระยะแตกกอ ให้ฉีดพ่นด้วยสารป้องกันกำจัดเชื้อรา เช่น คาร์เบนดาซิม (Carbendazim) 50% WP/SC อัตรา 20 - 30 กรัม ผสมน้ำ 20 ลิตร หรือตามอัตราคำแนะนำที่ระบุในฉลาก

- สำรวจแปลงนาอย่างสม่ำเสมอ ใช้พันธุ์ค่อนข้างต้านทานที่เหมาะสมกับสภาพท้องถิ่น เช่น กข27 สำหรับนาลุ่มมีน้ำขัง ใช้พันธุ์ข้าวที่ลำต้นสูงแตกกออ่อนโยน ใช้สารป้องกันกำจัดเชื้อรา เช่น แมนโคเซบ (mancozeb) 80% WP อัตรา 30 - 50 กรัม ผสมน้ำ 20 ลิตร หรือตามอัตราคำแนะนำที่ระบุในฉลาก ลดจำนวนประชากรไรข้าวพาหะแพร่เชื้อในช่วงอากาศแห้งแล้งด้วยสารกำจัดไร เช่น โพรพาร์โกด์ (Propargite) 30% WP อัตรา 20 กรัม ผสมน้ำ 20 ลิตร หรือตามอัตราคำแนะนำที่ระบุในฉลาก

สถานการณ์การระบาดของศัตรูข้าว ปี 2565



2. ศัตรูมะพร้าว

- พื้นที่ปลูกทั้งหมด 62 จังหวัด มีพื้นที่ยืนต้น 967,920 ไร่

- พื้นที่ระบาดรวม 26,321 ไร่ ลดลงจากสัปดาห์ที่ผ่านมา 291 ไร่ (สัปดาห์ที่ผ่านมา 26,612 ไร่)

- **หนอนหัวดำ** พื้นที่ระบาด 21 จังหวัด ได้แก่ กรุงเทพมหานคร จันทบุรี ฉะเชิงเทรา ชลบุรี ตราด ระยอง สมุทรปราการ ประจวบคีรีขันธ์ เพชรบุรี สมุทรสงคราม สมุทรสาคร กระบี่ ชุมพร นครศรีธรรมราช ปัตตานี พังงา พัทลุง ภูเก็ต สงขลา สตูล และจังหวัดสุราษฎร์ธานี จำนวน 6,427 ไร่ พื้นที่ระบาดลดลง 98 ไร่ (สัปดาห์ที่ผ่านมา 6,525 ไร่)

- **แมลงดำหนาม** พื้นที่ระบาด 23 จังหวัด ได้แก่ จังหวัดเลย กรุงเทพมหานคร จันทบุรี ฉะเชิงเทรา ชลบุรี ตราด ระยอง สมุทรปราการ ประจวบคีรีขันธ์ เพชรบุรี สมุทรสงคราม กระบี่ ชุมพร ตรัง นครศรีธรรมราช ปัตตานี พังงา พัทลุง ภูเก็ต ยะลา สงขลา สตูล และจังหวัดสุราษฎร์ธานี จำนวน 12,852 ไร่ พื้นที่ระบาดลดลง 91 ไร่ (สัปดาห์ที่ผ่านมา 12,943 ไร่)

- **ด้วงแรด** พื้นที่ระบาด 22 จังหวัด ได้แก่ จังหวัดบุรีรัมย์ กรุงเทพมหานคร จันทบุรี ฉะเชิงเทรา ชลบุรี ตราด ระยอง สมุทรปราการ นครปฐม ประจวบคีรีขันธ์ เพชรบุรี สมุทรสงคราม สมุทรสาคร กระบี่ ชุมพร นครศรีธรรมราช นราธิวาส พังงา ภูเก็ต สงขลา สตูล และจังหวัดสุราษฎร์ธานี จำนวน 5,157 ไร่ พื้นที่ระบาดลดลง 54 ไร่ (สัปดาห์ที่ผ่านมา 5,211 ไร่)

- **ด้วงงวง** พื้นที่ระบาด 12 จังหวัด ได้แก่ จังหวัดนครสวรรค์ กรุงเทพมหานคร จันทบุรี ฉะเชิงเทรา ชลบุรี ตราด สมุทรปราการ ประจวบคีรีขันธ์ สมุทรสงคราม กระบี่ พังงา ภูเก็ต และจังหวัดสุราษฎร์ธานี จำนวน 1,151 ไร่ พื้นที่ระบาดลดลง 32 ไร่ (สัปดาห์ที่ผ่านมา 1,183 ไร่)

- **ไรสีขามะพร้าว** พื้นที่ระบาด 8 จังหวัด ได้แก่ จังหวัดจันทบุรี ฉะเชิงเทรา ตราด นครปฐม ประจวบคีรีขันธ์ สมุทรสงคราม สมุทรสาคร และจังหวัดสงขลา รวมจำนวน 734 ไร่ พื้นที่ระบาดลดลง 16 (สัปดาห์ที่ผ่านมา 750 ไร่)

• ผลการดำเนินงาน

- รณรงค์ให้เกษตรกรตัดทางใบมะพร้าวที่ถูกหนอนหัวดำและหนอนกินใบมะพร้าวทำลาย ไปเผาทิ้งนอกแปลง และเก็บเศษซากพืชไปเผาทำลาย เพื่อไม่ให้เป็นแหล่งแพร่พันธุ์ และทำความสะอาดสวนมะพร้าวอย่างสม่ำเสมอ

- ปล่อยแตนเบียนบราคอน (*Bracon hebetor*) เพื่อควบคุมการระบาดของหนอนหัวดำในพื้นที่

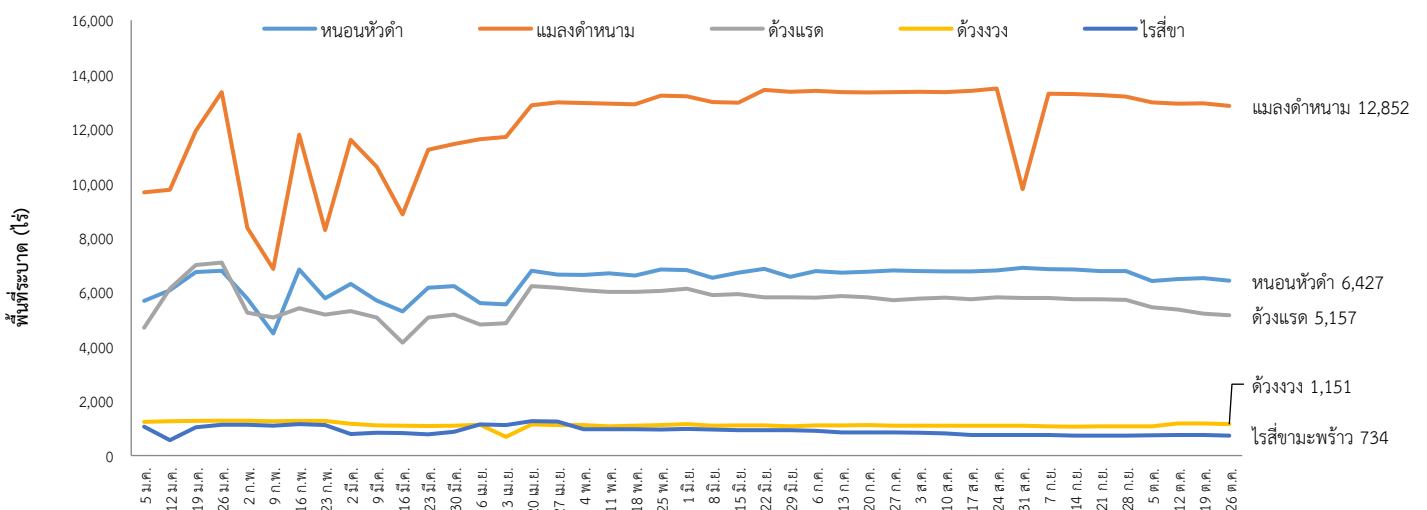
- ปล่อยแตนเบียนอะซีโคเดส (*Asecodes hispinarum*) เพื่อควบคุมหนอนของแมลงดำหนามมะพร้าวในพื้นที่

- ปล่อยแตนเบียนเตตราสตีคัส (*Tetrastichus brontispae*) ควบคุมด้วงดำแมลงดำหนามมะพร้าวในพื้นที่

- ใช้กับดักฟีโรโมน ใช้ตาข่ายดักจับด้วงแรดและด้วงงวงในระยะตัวเต็มวัยมาทำลาย และทำกองล่อโดยใช้เชื้อราเมตตาไรเซียม (*Metarhizium anisopliae*) เพื่อกำจัดด้วงแรดและด้วงงวง ในระยะดักแด้ และระยะตัวหนอน

- ไรสีขามะพร้าวจะเข้าทำลายอยู่ในช่วงผลมะพร้าวทำให้การพ่นสารฆ่าไรไม่สามารถโดนตัวได้โดยตรง ดังนั้น การป้องกันกำจัดให้เน้นพ่นสารฆ่าไรในระยะมะพร้าวติดจั่นจนถึงระยะผลขนาดเล็กห่างกันประมาณ 1 สัปดาห์ ซึ่งเป็นระยะที่ไรสีขามะพร้าวเข้าทำลาย ใช้สารเคมีตามคำแนะนำของกรมวิชาการเกษตร

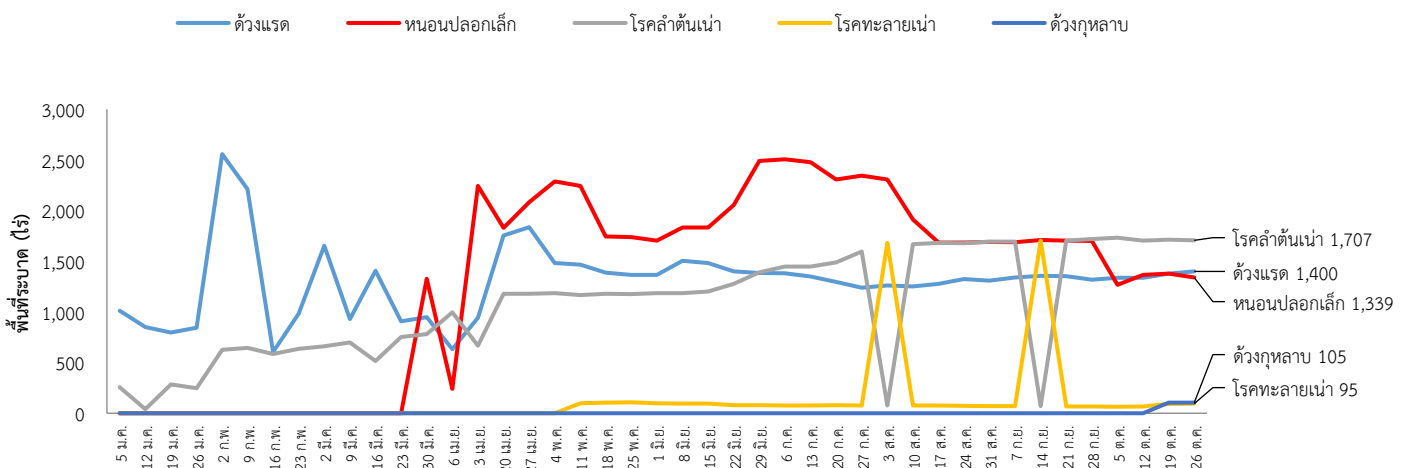
สถานการณ์การระบาดของศัตรูมะพร้าว ปี 2565



3. ศัตรูพาล์มน้ำมัน

- **พื้นที่ปลูกทั้งหมด** 67 จังหวัด มีพื้นที่ยืนต้น 4,546,957 ไร่
- **พื้นที่ระบาดรวม** 4,646 ไร่ ลดลงจากสัปดาห์ที่ผ่านมา 23 ไร่ (สัปดาห์ที่ผ่านมา 4,669 ไร่)
 - **ด้วงแรด** พื้นที่ระบาด 10 จังหวัด ได้แก่ จังหวัดจันทบุรี ระยอง กระบี่ ชุมพร ตรัง นครศรีธรรมราช นราธิวาส สงขลา สตูล และจังหวัดสุราษฎร์ธานี จำนวน 1,400 ไร่ พื้นที่ระบาดเพิ่มขึ้น 21 ไร่ (สัปดาห์ที่ผ่านมา 1,379 ไร่)
 - **ด้วงกุหลาบ** พื้นที่ระบาด 6 จังหวัด ได้แก่ จังหวัดจันทบุรี กระบี่ ชุมพร สงขลา สตูล และจังหวัดสุราษฎร์ธานี จำนวน 105 ไร่ พื้นที่การระบาดคงที่
 - **หนอนปลอกเล็ก** พื้นที่ระบาด 5 จังหวัด ได้แก่ จังหวัดฉะเชิงเทรา ระยอง กระบี่ ชุมพร และจังหวัดสุราษฎร์ธานี จำนวน 1,339 ไร่ พื้นที่ระบาดลดลง 41 ไร่ (สัปดาห์ที่ผ่านมา 1,380 ไร่)
 - **โรคลำต้นเน่า** พื้นที่ระบาด 8 จังหวัด ได้แก่ จังหวัดระยอง กระบี่ ชุมพร ตรัง นครศรีธรรมราช สงขลา สตูล และจังหวัดสุราษฎร์ธานี จำนวน 1,707 ไร่ พื้นที่ระบาดลดลง 5 ไร่ (สัปดาห์ที่ผ่านมา 1,712 ไร่)
 - **โรคทะลายเน่า** พื้นที่ระบาด 10 จังหวัด ได้แก่ จังหวัดนครสวรรค์ อุบลราชธานี จันทบุรี ตรารด ระยอง กระบี่ ชุมพร นครศรีธรรมราช สงขลา และจังหวัดสุราษฎร์ธานี รวมจำนวน 95 ไร่ พื้นที่ระบาดเพิ่มขึ้น 2 ไร่ (สัปดาห์ที่ผ่านมา 93 ไร่)
- **ผลการดำเนินงาน**
 - รมรณรงค์ให้เกษตรกรตัดทางใบพาล์มน้ำมันที่ถูกหนอนปลอกเล็กทำลายไปเผาและเก็บเศษซากที่ซนออกให้ทำลายทิ้งนอกแปลง เพื่อไม่ให้เป็นแหล่งแพร่พันธุ์ ทำความสะอาดสวนพาล์มน้ำมัน และกำจัดวัชพืชที่รบกวนแปลงอย่างสม่ำเสมอ
 - พ่นหนอนปลอกเล็กด้วยเชื้อบีที (*Bacillus thuringiensis*) อัตรา 100 มิลลิลิตรต่อน้ำ 20 ลิตร ผสมสารจับใบ 5 มิลลิลิตร พ่นให้ทั่วบริเวณใต้ใบและต้องพ่นในช่วงเย็น พ่นติดต่อกันไม่น้อยกว่า 3 ครั้ง ห่างกัน 5 - 7 วัน
 - ทำกองล่อโดยใช้เชื้อราเมตาไรเซียม (*Metarhizium anisopliae*) เพื่อกำจัดด้วงแรด และด้วงกุหลาบในระยะดักแด้ และระยะตัวหนอน
 - ให้เกษตรกรใช้เชื้อราไตรโคเดอร์มา ทาบริเวณที่เกิดโรคลำต้นเน่าและโรคทะลายเน่าของพาล์มน้ำมันเพื่อควบคุมการระบาดไม่ให้ลุกลามไปยังต้นอื่น ๆ
 - รมรณรงค์ให้เกษตรกรตัดทะลายที่เป็นโรคทะลายเน่าของพาล์มน้ำมันออกไปเผาทำลายนอกแปลง
 - พ่นด้วงกุหลาบด้วยสารฆ่าแมลงประเภท Carbaryl เช่น เซฟวิน (Sevin) 85% WP อัตรา 40 กรัมต่อน้ำ 20 ลิตร หรือ คาร์โบซัลแฟน (carbosulfan) 20% EC อัตรา 40 มิลลิลิตรต่อน้ำ 20 ลิตร พ่นให้ทั่วทรงพุ่ม ทุก 7 - 10 วัน ในตอนเย็นก่อนค่ำ

สถานการณ์การระบาดของศัตรูพาล์มน้ำมัน ปี 2565



4. ศัตรูยางพารา

- **พื้นที่ปลูกทั้งหมด** 65 จังหวัด มีพื้นที่ยืนต้น 16,110,168 ไร่
- **พื้นที่ระบาดรวม** 590,158 ไร่ เพิ่มขึ้นจากสัปดาห์ที่ผ่านมา 6,073 ไร่ (สัปดาห์ที่ผ่านมา 584,085 ไร่)

- **โรครากขาว** พื้นที่ระบาด 8 จังหวัด ได้แก่ จังหวัดจันทบุรี ตราด กระบี่ ชุมพร นครศรีธรรมราช ปัตตานี สงขลา และจังหวัดสุราษฎร์ธานี จำนวน 168 ไร่ พื้นที่ระบาดเพิ่มขึ้น 2 ไร่ (สัปดาห์ที่ผ่านมา 166 ไร่)

- **โรคใบร่วงชนิดใหม่ของยางพารา** พื้นที่ระบาด 14 จังหวัด ได้แก่ จังหวัดจันทบุรี ตราด กระบี่ ตรัง นครศรีธรรมราช นราธิวาส ปัตตานี พังงา พัทลุง ยะลา ระนอง สงขลา สตูล และจังหวัดสุราษฎร์ธานี จำนวน 583,742 ไร่ พื้นที่ระบาดเพิ่มขึ้น 6,070 ไร่ (สัปดาห์ที่ผ่านมา 577,672 ไร่)

- **โรคใบร่วงยางพารา** พื้นที่ระบาด 7 จังหวัด ได้แก่ จังหวัดนครสวรรค์ ชุมพร นครศรีธรรมราช ปัตตานี พังงา สงขลา และจังหวัดสุราษฎร์ธานี จำนวน 6,183 ไร่ พื้นที่ระบาดเพิ่มขึ้น 2 ไร่ (สัปดาห์ที่ผ่านมา 6,181 ไร่)

- **โรคหน้ำยางแห้ง** พื้นที่ระบาด 4 จังหวัด ได้แก่ จังหวัดมุกดาหาร จันทบุรี ระยอง และจังหวัดชุมพร จำนวน 65 ไร่ พื้นที่ระบาดลดลง 1 ไร่ (สัปดาห์ที่ผ่านมา 66 ไร่)

• ผลการดำเนินงาน

- ประชาสัมพันธ์และแจ้งเตือนการระบาดของโรครากขาว และโรคใบร่วงยางพาราที่ก่อให้เกิดความเสียหายกับสวนยางพาราแก่เกษตรกรรับรู้อย่างต่อเนื่อง พร้อมทั้งให้คำแนะนำเรื่องการป้องกันกำจัด

- ให้คำแนะนำวิธีการป้องกันกำจัดโรครากขาว โดยต้นยางพาราที่มีอายุมากกว่า 3 ปีขึ้นไป ควรขุดคูกว้าง 30 เซนติเมตร ลึก 60 เซนติเมตร จำกัดบริเวณที่เป็นโรค โดยขุดระหว่างต้นที่อยู่ถัดไปจากต้นที่แสดงอาการทางใบในแถวเดียวกันข้างละ 2 ต้น และกึ่งกลางระหว่างแถวข้างเคียงของแถวยางพาราที่พบโรคกับแถวถัดไปทั้ง 2 ข้าง เพื่อป้องกันการลุกลามทางราก และควรขุดลอกคูทุกปี

- ส่งเสริมให้เกษตรกรใช้เชื้อราไตรโคเดอร์มาเพื่อกำจัดและควบคุมเชื้อราสาเหตุที่ยังคงมีชีวิตอยู่บนใบยางพาราที่ร่วงหล่นบริเวณพื้น โดยใช้อัตราเชื้อสด 1 กิโลกรัมต่อไร่ ทุก 3 เดือน เช่น ใช้เชื้อสดผสมปุ๋ยอินทรีย์ 100 กิโลกรัม และรำ 4 กิโลกรัม หวานหรือใช้เชื้อสดผสมน้ำหรือน้ำผสมน้ำหมักชีวภาพ 200 ลิตร ฟนบริเวณที่เป็นโรค ทั้งนี้ควรหว่านหรือพ่นให้เชื้อราไตรโคเดอร์มาครอบคลุมบนใบยางพาราที่ร่วงหล่นทั่วทั้งสวน ทั้งนี้การใช้เชื้อสดผสมปุ๋ยอินทรีย์หรือผสมน้ำหมักชีวภาพอาจทำให้มีต้นทุนเพิ่มขึ้น แต่ต้นยางพาราจะได้รับธาตุอาหารและฮอร์โมนพืชช่วยบำรุงต้นให้สมบูรณ์แข็งแรง

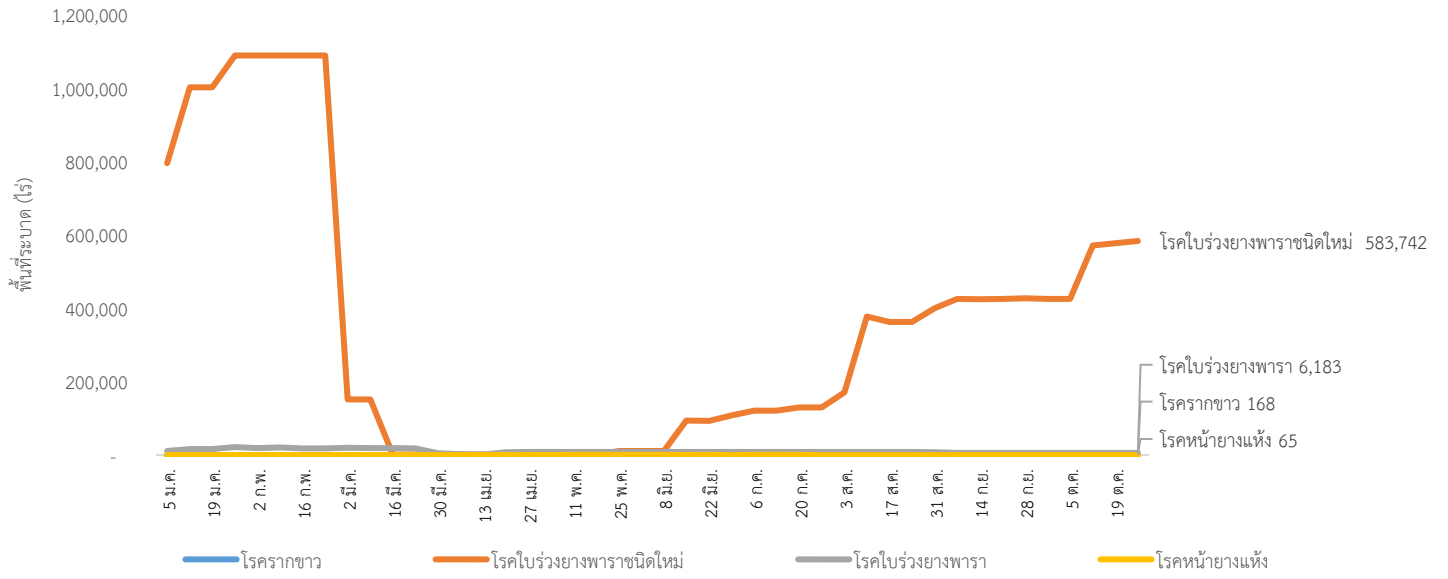
- กำจัดใบยางพาราที่เกิดโรคหรือวัชพืช ซึ่งอาจเป็นแหล่งสะสมหรือพืชอาศัยของเชื้อสาเหตุโรค และบำรุงและเสริมสร้างความสมบูรณ์แข็งแรงให้ต้นยางพารา เช่น การใส่ปุ๋ยตามค่าวิเคราะห์ดิน และใส่ให้เหมาะสมกับระยะการเจริญเติบโตของยางพาราตามคำแนะนำของการยางแห่งประเทศไทย รวมทั้งหมั่นสำรวจแปลงยางพาราอย่างสม่ำเสมอ โดยเฉพาะในช่วงที่มีฝนตกชุก หากพบต้นยางพารามีทรงพุ่มเหี่ยวเฉา ใบร่วงให้รีบกำจัดส่วนที่เป็นโรคทิ้งทันที

- พ่นสารเคมีกำจัดโรคพืชที่มีประสิทธิภาพตามคำแนะนำของการยางแห่งประเทศไทย พ่นพุ่มใบยางจากใต้ทรงพุ่มอัตรา 100 ลิตร/ไร่ ควรเริ่มพ่นเมื่อยางพาราแตกใบใหม่หลังฤดูกาลผลัดใบปกติและใบอยู่ในระยะเพสลาด เช่น 1) difenoconazole + propiconazole 15% + 15% EC อัตรา 15 มิลลิลิตรต่อน้ำ 20 ลิตร 2) propinap หรือ mancozeb หรือ chlorothalonil อัตราผสม 50 กรัมต่อน้ำ 20 ลิตร 3) hexaconazole (5% a.i.) อัตราผสม 30 - 40 ซีซีต่อน้ำ 20 ลิตร 4) propiconazole (25% a.i.) อัตราผสม 10 - 15 ซีซีต่อน้ำ 20 ลิตร

- หากพบการระบาดของโรคใบร่วงชนิดใหม่ของยางพารารุนแรง ใช้สารเคมีป้องกันกำจัดเชื้อราตามคำแนะนำของกรมวิชาการเกษตร ดังนี้ 1) ไดฟิโนโคนาโซล + โพรพิโคนาโซล อัตรา 15 ซีซี/น้ำ 20 ลิตร 2) คาร์เบนดาซิม อัตรา 30 ซีซี/น้ำ 20 ลิตร และ 3) โพรคลอราซ อัตรา 20 ซีซี/น้ำ 20 ลิตร

- รมรังคให้เกษตรกรหยุดกรีดยางในขณะที่ยางพาราอยู่ในช่วงผลัดใบ และทำร่องบริเวณโคนต้นยางพาราให้ร่องขวางกับลำต้น โดยให้ร่องจดกับร่องที่ทำแบ่งแยกหน้ากรีต เพื่อป้องกันไม่ให้โรคลุกลามลงสู่รากของยางพารา และเพื่อลดการเกิดโรคหน้ำยางแห้ง

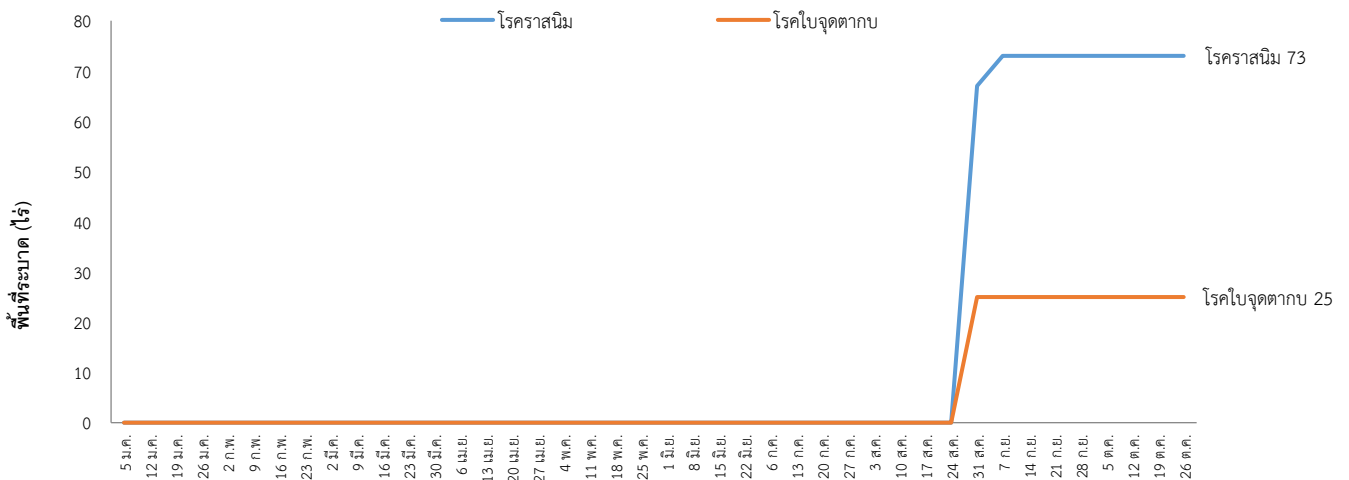
สถานการณ์การระบาดของศัตรูยางพารา ปี 2565



5. ศัตรูกาแฟ

- พื้นที่ปลูกทั้งหมด 63 จังหวัด มีพื้นที่ยืนต้น 112,502 ไร่
- พื้นที่ระบาดรวม 98 ไร่ การระบาดคงที่
 - โรคราสนิม พื้นที่ระบาด 1 จังหวัด คือ จังหวัดเชียงใหม่ จำนวน 73 ไร่ พื้นที่ระบาดคงที่
 - โรคใบจุดตากบ พื้นที่ระบาด 2 จังหวัด ได้แก่ จังหวัดเชียงใหม่ และจังหวัดระยอง จำนวน 25 ไร่ พื้นที่ระบาดคงที่
- ผลการดำเนินงาน
 - แนะนำเกษตรกรให้ดูแลสวนกาแฟให้สะอาดอย่างสม่ำเสมอ เก็บเศษซากพืชออกไปทำลายทิ้งนอกแปลง เพื่อไม่ให้เป็นแหล่งสะสมของโรค

สถานการณ์การระบาดของศัตรูกาแฟ ปี 2565



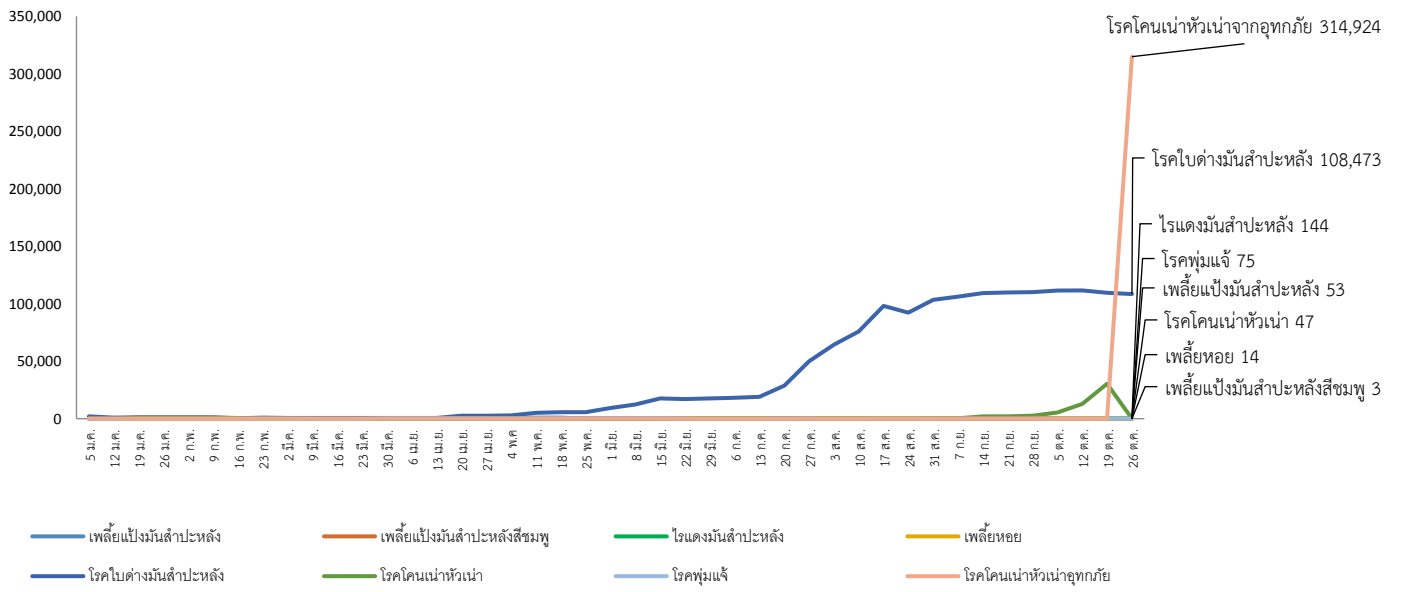
6. คัตรูมันสำปะหลัง

- **พื้นที่ปลูกทั้งหมด** 54 จังหวัด มีพื้นที่ยืนต้น 9,373,704 ไร่
- **พื้นที่ระบอบรวม** 423,733 ไร่ เพิ่มขึ้นจากสัปดาห์ที่ผ่านมา 283,493 ไร่ (สัปดาห์ที่ผ่านมา 140,240 ไร่)
 - **เปลี่ยนแปงมันสำปะหลัง** พื้นที่ระบอบ 3 จังหวัด ได้แก่ จังหวัดจันทบุรี ชลบุรี และจังหวัดระยอง จำนวน 53 ไร่ พื้นที่ระบอบเพิ่มขึ้น 8 ไร่ (สัปดาห์ที่ผ่านมา 45 ไร่)
 - **เปลี่ยนแปงมันสำปะหลังสีชมพู** พื้นที่ระบอบ 1 จังหวัด คือ จังหวัดนครราชสีมา จำนวน 3 ไร่ พื้นที่ระบอบคงที่
 - **เปลี่ยนหอย** พื้นที่ระบอบ 4 จังหวัด ได้แก่ จังหวัดกาฬสินธุ์ นครราชสีมา สกลนคร และจังหวัดระยอง จำนวน 14 ไร่ พื้นที่ระบอบคงที่
 - **ไรแดงมันสำปะหลัง** พื้นที่ระบอบ 6 จังหวัด ได้แก่ จังหวัดอุทัยธานี ขอนแก่น นครราชสีมา สกลนคร อุบลราชธานี และจังหวัดชลบุรี จำนวน 144 ไร่ พื้นที่ระบอบคงที่
 - **โรคพุ่มแจ้** พื้นที่ระบอบ 3 จังหวัด ได้แก่ จังหวัดขอนแก่น จันทบุรี และจังหวัดระยอง จำนวน 75 ไร่ พื้นที่ระบอบเพิ่มขึ้น 4 ไร่ (สัปดาห์ที่ผ่านมา 71 ไร่)
 - **โรคโคนเน่าหัวเน่า** พื้นที่ระบอบ 2 จังหวัด ได้แก่ จังหวัดนครราชสีมา และจังหวัดมุกดาหาร จำนวน 47 ไร่ พื้นที่ระบอบลดลง 30,329 ไร่ (สัปดาห์ที่ผ่านมา 30,376 ไร่)
 - **โรคโคนเน่าหัวเน่าจากอुकฤภัย** พื้นที่ระบอบ 30 จังหวัด ได้แก่ จังหวัดกำแพงเพชร เชียงราย ตาก น่าน พะเยา พิษณุโลก เพชรบูรณ์ แพร่ ลำปาง ลำพูน สุโขทัย อุทัยธานี อุตรดิตถ์ ชัยภูมิ นครราชสีมา บุรีรัมย์ มหาสารคาม ยโสธร เลย สุรินทร์หนองคาย หนองบัวลำภู อำนาจเจริญ อุบลราชธานี ชัยนาท ลพบุรี สระบุรี ระยอง สระแก้ว และจังหวัดสุพรรณบุรี จำนวน 314,924 ไร่ พื้นที่ระบอบเพิ่มขึ้น 314,924 ไร่ (สัปดาห์ที่ผ่านมาไม่พบการระบาด)
 - **โรคใบด่างมันสำปะหลัง** พื้นที่ระบอบ 19 จังหวัด ได้แก่ จังหวัดกำแพงเพชร นครสวรรค์ อุทัยธานี ขอนแก่น นครราชสีมา บุรีรัมย์ อุบลราชธานี ชัยนาท ลพบุรี จันทบุรี ฉะเชิงเทรา ชลบุรี ปราจีนบุรี ระยอง สระแก้ว กาญจนบุรี เพชรบุรี ราชบุรี และจังหวัดสุพรรณบุรี จำนวน 108,473 ไร่ พื้นที่ระบอบลดลง 1,114 ไร่ (สัปดาห์ที่ผ่านมา 109,587 ไร่)

ผลการดำเนินงาน

- รมรณรงค์ควบคุมคัตรูมันสำปะหลังโดยวิธีผสมผสานในพื้นที่ระบอบอย่างต่อเนื่อง
- ผลิตขยายแตนเบียน *Anagyrus lopezi* แมลงช้างปีกใส และเชื้อราไตรโคเดอร์มา เพื่อควบคุมคัตรูมันสำปะหลังในพื้นที่
- แนะนำให้เกษตรกรโรยดินหลายๆ ครั้ง เพื่อทำลายตัวหนอนและดักแด้แมลงหนอนหลวง รวมทั้งใช้เชื้อราเมตาตาไรเซียมควบคุม โดยใส่ไปพร้อมท่อนพันธุ์ขณะปลูกหรือคลุกลงในพื้นดิน การใช้เชื้อราดินต้องมีความชื้นสูง หรือใส่ในช่วงฤดูฝนเพื่อให้เชื้อราเจริญเติบโตได้ดี พร้อมทั้งให้เกษตรกรหมั่นสำรวจแปลงอย่างสม่ำเสมอ
- สร้างการรับรู้ให้กับเจ้าหน้าที่ส่งเสริมการเกษตรและเกษตรกรเกี่ยวกับความสำคัญ ปัจจัยที่มีผลต่อการระบาดของโรคใบด่างมันสำปะหลัง แนวทางเฝ้าระวัง และการป้องกันกำจัด รวมทั้งส่งเสริมให้เกษตรกรใช้พันธุ์มันสำปะหลังทนทานโรคใบด่างมันสำปะหลัง ได้แก่ พันธุ์ระยอง72 เกษตรศาสตร์50 หัวยง60 ระยอง90 และพันธุ์อื่นๆ ที่ได้รับการรับรองจากหน่วยงานราชการ ยกเว้นพันธุ์อ่อนแอต่อโรคใบด่างมันสำปะหลัง ได้แก่ ระยอง11 และ CMR 43-08-8
- สร้างการรับรู้เกี่ยวกับโรคพุ่มแจ้ และแนะนำเกษตรกรให้สำรวจแปลงอย่างสม่ำเสมอ ในพื้นที่ที่พบการระบาดให้ขุดหรือถอนต้นที่เป็นโรคไปเผาทำลายนอกแปลง ใช้พันธุ์ที่ปลอดโรคหรือจากต้นพันธุ์มันสำปะหลังที่ไม่แสดงอาการของโรค

สถานการณ์การระบาดของศัตรูมันสำปะหลัง ปี 2565



7. ศัตรูอ้อย

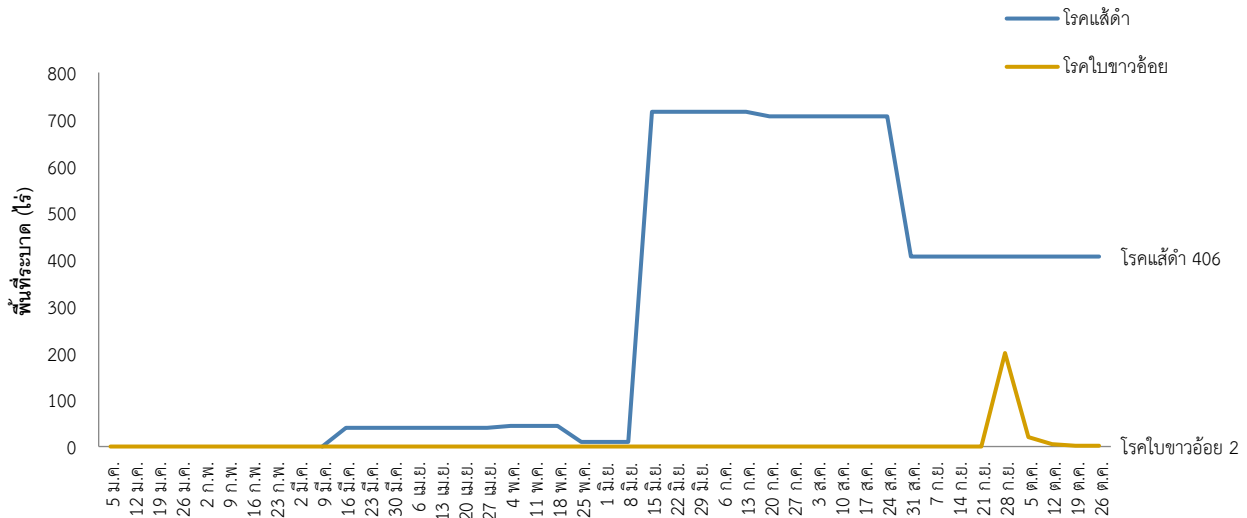
- พื้นที่ปลูกทั้งหมด 57 จังหวัด มีพื้นที่ยืนต้น 3,580,798 ไร่
- พื้นที่ระบาดรวม 408 ไร่ การระบาดคงที่
 - โรคเส้ดำ พื้นที่ระบาด 2 จังหวัด ได้แก่ จังหวัดอุทัยธานี และจังหวัดลพบุรี จำนวน 406 ไร่ พื้นที่ระบาดคงที่
 - โรคใบขาวอ้อย พื้นที่ระบาด 1 จังหวัด คือจังหวัดเพชรบุรี จำนวน 2 ไร่ พื้นที่ระบาดคงที่
- ผลการดำเนินงาน

- รมณรงค์ควบคุมศัตรูอ้อยโดยวิธีผสมผสานในพื้นที่ที่อาจเกิดการระบาดของศัตรูอ้อย ประสานความร่วมมือกับหน่วยงานที่เกี่ยวข้อง ทั้งหน่วยงานภาครัฐ และสำนักงานคณะกรรมการอ้อยและน้ำตาลทราย เตรียมความพร้อมเพื่อรับมือกับสถานการณ์การระบาดของศัตรูอ้อยในพื้นที่เสี่ยง และป้องกันก่อนเกิดการระบาดอย่างต่อเนื่อง

- โรคเส้ดำ แนะนำให้เกษตรกรถอนต้นที่เป็นโรคและนำไปทำลายนอกแปลง และเฝ้าทำลายอ้อยต่อที่เป็นโรครุนแรงเพื่อป้องกันไม่ให้เป็นแหล่งของเชื้อแพร่ระบาดต่อไปในอ้อยปลูก

- โรคใบขาวอ้อย สำนักงานเกษตรจังหวัดเพชรบุรีลงพื้นที่สร้างการรับรู้เกี่ยวกับโรคใบขาวอ้อย โดยแนะนำให้เกษตรกรหมั่นสำรวจแปลงอย่างสม่ำเสมอ และหากเจอตต้นที่เป็นโรคให้นำไปทำลายนอกแปลงปลูก

สถานการณ์การระบาดของศัตรูอ้อย ปี 2565



8. ศัตรูข้าวโพด

- พื้นที่ปลูกทั้งหมด 59 จังหวัด มีพื้นที่ยืนต้น 2,669,460 ไร่
- พื้นที่ระบาดรวม 585 ไร่ ลดลงจากสัปดาห์ที่ผ่านมา 10 ไร่ (สัปดาห์ที่ผ่านมา 595 ไร่)

- หนอนกระทุ้งข้าวโพดลายจุด (Fall armyworm) พบการระบาดในข้าวโพดเลี้ยงสัตว์ พื้นที่ระบาด 7 จังหวัด ได้แก่ จังหวัดเชียงใหม่ นครราชสีมา หนองบัวลำภู จันทบุรี ยะลา สงขลา และจังหวัดสตูล จำนวน 120 ไร่ พื้นที่ระบาดลดลง 10 ไร่ (สัปดาห์ที่ผ่านมา 130 ไร่)

- โรคราน้ำค้าง พื้นที่ระบาด 3 จังหวัด ได้แก่ จังหวัดพิจิตร เพชรบูรณ์ และจังหวัดอุทัยธานี จำนวน 465 ไร่ พื้นที่ระบาดคงที่

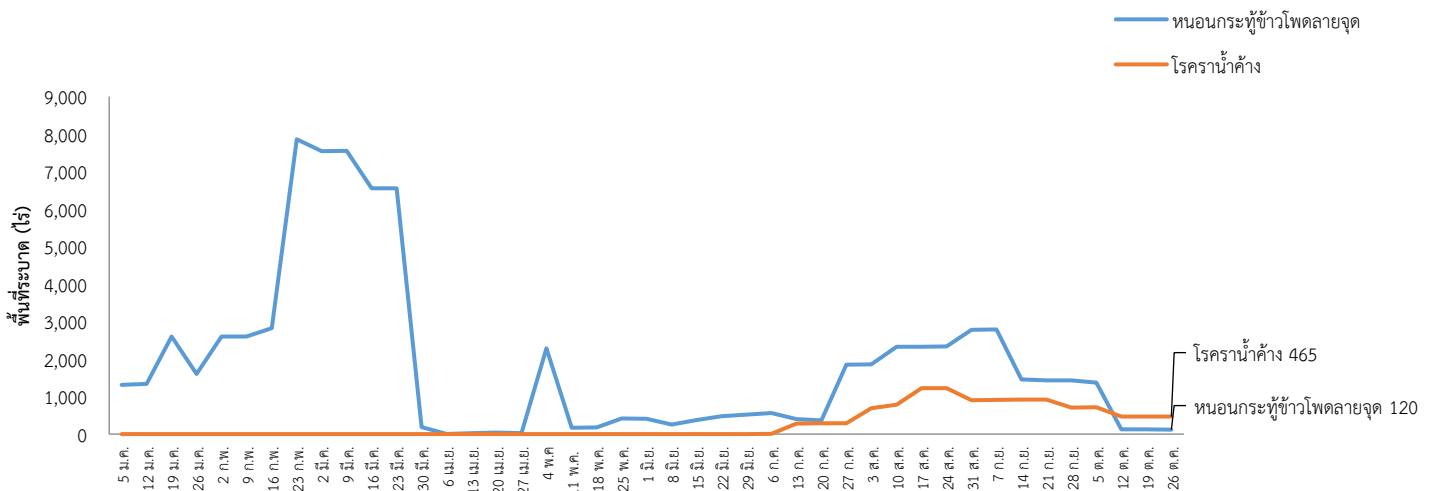
ผลการดำเนินงาน

- ควบคุมการระบาดของหนอนกระทุ้งข้าวโพดลายจุด (FAW) แนะนำเกษตรกรหมั่นสำรวจแปลงอย่างสม่ำเสมอ เก็บกลุ่มไข่หรือตัวหนอนทำลายทิ้งนอกแปลง

- แนะนำการควบคุมโดยใช้ศัตรูธรรมชาติ ได้แก่ แมลงหางหนีบ มวนเพศฆาต มวนพิฆาต และแตนเบียนไข่ทริโคแกรมมา หากพบการระบาดรุนแรงควรพ่นสารเคมีตามคำแนะนำของกรมวิชาการเกษตร

- แนะนำเกษตรกรใช้พันธุ์ต้านทาน และคลุกเมล็ดพันธุ์ก่อนปลูกด้วยสารป้องกันกำจัดโรคพืช ได้แก่ เมทาแลกซิล 35% DS อัตรา 7 - 10 กรัมต่อเมล็ด 1 กิโลกรัม หรือ เมทาแลกซิล-เอ็ม 35% ES อัตรา 3.5 มิลลิกรัมต่อเมล็ด 1 กิโลกรัม หรือ ไดเมโทมอร์ฟ 50% WP อัตรา 30 กรัมต่อเมล็ด 1 กิโลกรัม ในแหล่งที่เคยพบการระบาดของโรคหากพบว่ามีความเหมาะสมต่อการเกิดโรคราน้ำค้าง คือ อุณหภูมิต่ำและความชื้นสูง เมื่อข้าวโพดอายุ 5 - 7 วัน ควรพ่นสารป้องกันกำจัดโรคพืช ไดเมโทมอร์ฟ 50% WP อัตรา 20 - 30 กรัมต่อน้ำ 20 ลิตร หรือ เมทาแลกซิล 25% WP อัตรา 30 - 40 กรัมต่อน้ำ 20 ลิตร ทุก 7 วัน จำนวน 3 - 4 ครั้ง ถอนต้นที่แสดงอาการของโรคไปทำลายนอกแปลงปลูก และแนะนำการปลูกพืชชนิดอื่นหมุนเวียนเชื้อสาเหตุโรคสามารถเข้าทำลายได้ตั้งแต่ข้าวโพดเริ่มงอก ซึ่งการพ่นสารป้องกันกำจัดโรคพืช หลังจากข้าวโพด อายุ 20 วันขึ้นไป จะไม่สามารถป้องกันกำจัดโรคนี้ได้

สถานการณ์การระบาดของศัตรูข้าวโพด ปี 2565



9. ศัตรูสับปะรด

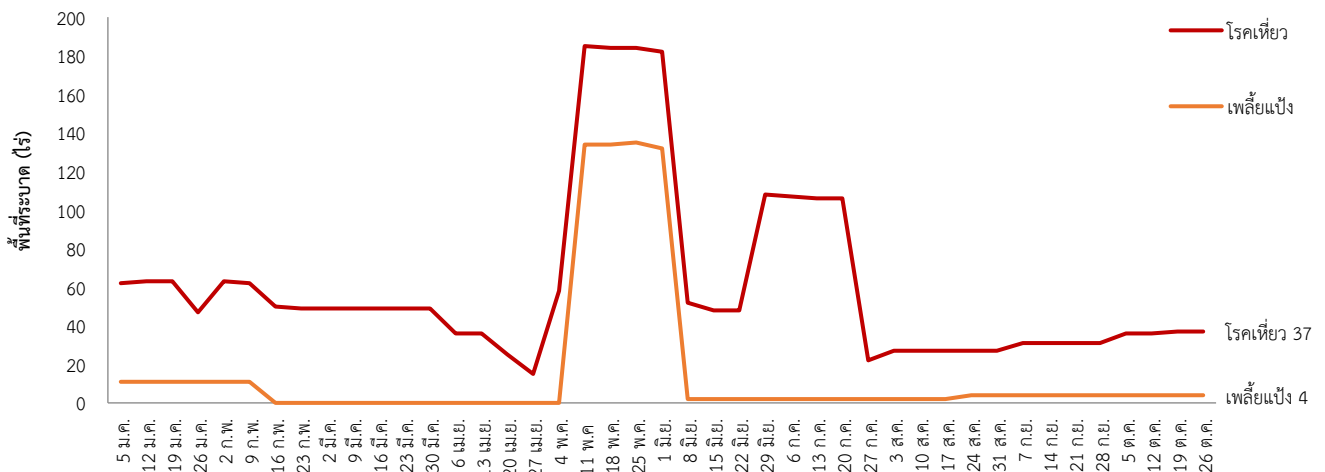
- พื้นที่ปลูกทั้งหมด 61 จังหวัด มีพื้นที่ยืนต้น 328,339 ไร่
- พื้นที่ระบาดรวม 41 ไร่ การระบาดคงที่
 - เพลี้ยแป้ง พื้นที่ระบาด 1 จังหวัด คือ จังหวัดระยอง จำนวน 4 ไร่ พื้นที่ระบาดคงที่
 - โรคเหี่ยว พื้นที่ระบาด 3 จังหวัด ได้แก่ จังหวัดตราด ระยอง และจังหวัดประจวบคีรีขันธ์ จำนวน 37 ไร่ พื้นที่ระบาดคงที่

• ผลการดำเนินงาน

- ประชาสัมพันธ์และแจ้งเตือนการระบาดของโรคเหี่ยวในสับปะรด เพื่อให้เกษตรกรเฝ้าระวังการระบาดของโรคเหี่ยว สับปะรดในพื้นที่ พร้อมทั้งแนะนำให้เกษตรกรถอนต้นที่เป็นโรคไปทำลายนอกแปลง แนะนำเกษตรกรใช้หน่อพันธุ์ปลอดโรค และให้กำจัดเพลี้ยแป้งซึ่งเป็นพาหะของโรคเหี่ยวสับปะรด ให้เกษตรกรเฝ้าระวังโดยหมั่นสำรวจแปลงอย่างสม่ำเสมอ

- เพลี้ยแป้ง แนะนำเกษตรกรสำรวจแปลงปลูกสับปะรดอย่างสม่ำเสมอ เมื่อพบการระบาดให้ใช้สารเคมีในการป้องกัน กำจัดเฉพาะจุดที่พบเพลี้ยแป้ง และรัศมีโดยรอบ เพื่อป้องกันไม่ให้เกิดการแพร่กระจายของเพลี้ยแป้ง ได้แก่ ไทอะมีโทแซม 25% WG อัตรา 2 กรัม ต่อน้ำ 20 ลิตร หรือไดโนทีฟูแรน 10% WP อัตรา 20 กรัม ต่อน้ำ 20 ลิตร หรืออิมิดาโคลพริด 10% SL อัตรา 20 มิลลิลิตร ต่อน้ำ 20 ลิตร หรืออะเซทาไมพริด 20% SP อัตรา 10 กรัม ต่อน้ำ 20 ลิตร และหยุดพ่นในช่วงที่สับปะรดติดผลอ่อน เพื่อไม่ให้มีพิษตกค้าง

สถานการณ์การระบาดของศัตรูสับปะรด ปี 2565



10. ศัตรูทุเรียน

- **พื้นที่ปลูกทั้งหมด** 76 จังหวัด มีพื้นที่ยืนต้น 886,982 ไร่

- **พื้นที่ระบาดรวม** 5,591 ไร่ เพิ่มขึ้นจากสัปดาห์ที่ผ่านมา 129 ไร่ (สัปดาห์ที่ผ่านมา 5,462 ไร่)

- **เพลี้ยไฟ** พื้นที่ระบาด 2 จังหวัด ได้แก่ จังหวัดระยอง และจังหวัดชุมพร จำนวน 221 ไร่ พื้นที่ระบาดเพิ่มขึ้น 57 ไร่ (สัปดาห์ที่ผ่านมา 164 ไร่)

- **เพลี้ยแป้ง** พื้นที่ระบาด 6 จังหวัด ได้แก่ จังหวัดพิษณุโลก จันทบุรี ตราด ระยอง ชุมพร และจังหวัดนครศรีธรรมราช จำนวน 64 ไร่ พื้นที่ระบาดลดลง 13 ไร่ (สัปดาห์ที่ผ่านมา 77 ไร่)

- **เพลี้ยไก่แจ้** พื้นที่ระบาด 9 จังหวัด ได้แก่ จังหวัดจันทบุรี ตราด ระยอง กระบี่ ชุมพร นครศรีธรรมราช ยะลา สงขลา และจังหวัดสุราษฎร์ธานี จำนวน 600 ไร่ พื้นที่ระบาดลดลง 37 ไร่ (สัปดาห์ที่ผ่านมา 637 ไร่)

- **หนอนเจาะผล** สัปดาห์นี้ไม่พบการระบาด พื้นที่ระบาดลดลง 3 ไร่ (สัปดาห์ที่ผ่านมา 3 ไร่)

- **โรครากเน่าโคนเน่า** พื้นที่ระบาด 14 จังหวัด ได้แก่ จังหวัดเพชรบูรณ์ จันทบุรี ตราด ระยอง กระบี่ ชุมพร นครศรีธรรมราช นราธิวาส ปัตตานี พังงา พัทลุง ยะลา สงขลา และจังหวัดสุราษฎร์ธานี จำนวน 3,984 ไร่ พื้นที่ระบาดเพิ่มขึ้น 34 ไร่ (สัปดาห์ที่ผ่านมา 3,950 ไร่)

- **โรคใบติดหรือใบไหม้** พื้นที่ระบาด 9 จังหวัด ได้แก่ จังหวัดจันทบุรี ตราด กระบี่ ชุมพร นครศรีธรรมราช นราธิวาส ยะลา สงขลา และจังหวัดสุราษฎร์ธานี จำนวน 722 ไร่ พื้นที่ระบาดเพิ่มขึ้น 91 ไร่ (สัปดาห์ที่ผ่านมา 631 ไร่)

• ผลการดำเนินงาน

- **เพลี้ยไฟ** หากพบจำนวนมากกว่าหรือเท่ากับ 1 ตัวต่อ 4 ดอก หรือ 1 ตัวต่อยอด ให้พ่นด้วยสารฆ่าแมลงที่มีประสิทธิภาพในการป้องกันกำจัด เช่น อิมิดาโคลพริด 70% ดับเบิ้ลยูจี อัตรา 3 กรัมต่อน้ำ 20 ลิตร หรือสารคาร์โบซัลเฟน 20% อีซี อัตรา 50 มิลลิลิตรต่อน้ำ 20 ลิตร หรือสารฟิโพรนิล 5% เอสซี อัตรา 10 มิลลิลิตรต่อน้ำ 20 ลิตร และไม่ควรพ่นสารชนิดใดชนิดหนึ่งติดต่อกันหลายครั้ง เพราะจะทำให้เพลี้ยไฟสามารถต้านทานสารฆ่าแมลงได้

- **เพลี้ยแป้ง** หากพบระบาดเพียงเล็กน้อยให้ตัดหรือเด็ดส่วนที่ถูกทำลายไปทิ้งนอกแปลง หากพบการระบาดบริเวณผลทุเรียนให้ใช้น้ำพ่นบริเวณที่ถูกทำลาย เพื่อให้เพลี้ยแป้งหลุดออกไป หรือใช้น้ำผสมไวท์ออยล์ อัตรา 20 มิลลิลิตรต่อน้ำ 20 ลิตร พ่นเพื่อกำจัด เนื่องจากเพลี้ยแป้งจะแพร่ระบาดโดยมีมดพาไป การป้องกันโดยใช้ผ้าชุบสารฆ่าแมลง เช่น มาลาไธออน (มาลาไธออน 83% อีซี) อัตรา 20 มิลลิลิตร หรือคาร์บาริล (เซฟวิน 85% ดับบลิวพี) อัตรา 10 กรัมต่อน้ำ 20 ลิตร พ่นไว้ตามกิ่งสามารถป้องกันไม่ให้มดคาบเพลี้ยแป้งเคลื่อนย้ายไปยังส่วนต่างๆ ของต้นทุเรียน หรือการพ่นสารฆ่าแมลงไปที่โคนต้นจะช่วยป้องกันมดและลดการเข้าทำลายของเพลี้ยแป้งได้

- **เพลี้ยไก่แจ้** ทำลายเฉพาะใบอ่อนที่ยังไม่โตเต็มที่ และโดยปกติทุเรียนแตกใบอ่อนไม่พร้อมกันแม้แต่ทุเรียนในสวนเดียวกัน สำหรับต้นที่แตกใบอ่อนไม่พร้อมต้นอื่นควรพ่นสารฆ่าแมลง เฉพาะต้น จะช่วยลดการใช้สารฆ่าแมลง และเปิดโอกาสให้ศัตรูธรรมชาติได้มีบทบาทในการควบคุมเพลี้ยไก่แจ้ทุเรียน หรือบังคับให้ทุเรียนแตกใบอ่อนพร้อมกัน ซึ่งอาจกระตุ้นด้วยการพ่นยูเรีย (46-0-0) อัตรา 200 กรัมต่อน้ำ 20 ลิตร เพื่อลดช่วงการเข้าทำลายของเพลี้ยไก่แจ้ทุเรียน หากพบเพลี้ยไก่แจ้ระบาดมากควรพ่นด้วยสารฆ่าแมลงที่มีประสิทธิภาพในการป้องกันกำจัด ได้แก่ แลมบ์ดา - ไฮฮาโลทริน 2.5 % อีซี อัตรา 10 มิลลิลิตรต่อน้ำ 20 ลิตร หรืออิมิดาโคลพริด 70% ดับเบิ้ลยูจี อัตรา 5 กรัม ต่อน้ำ 20 ลิตร หรือโทอะมิทอกแซม 25 % ดับเบิ้ลยูจี อัตรา 8 กรัม ต่อน้ำ 20 ลิตร หรือไดโนทีฟูแรน 10% ดับเบิ้ลยูพี อัตรา 15 กรัม ต่อน้ำ 20 ลิตร หรือคาร์บาริล 85% ดับเบิ้ลยูพี อัตรา 10 กรัมต่อน้ำ 20 ลิตร พ่นทุก 7 - 10 วัน ในช่วงระยะแตกใบอ่อน และไม่ควรพ่นสารชนิดใดชนิดหนึ่งติดต่อกันหลายครั้ง เพราะจะทำให้เพลี้ยไฟสามารถต้านทานสารฆ่าแมลงได้

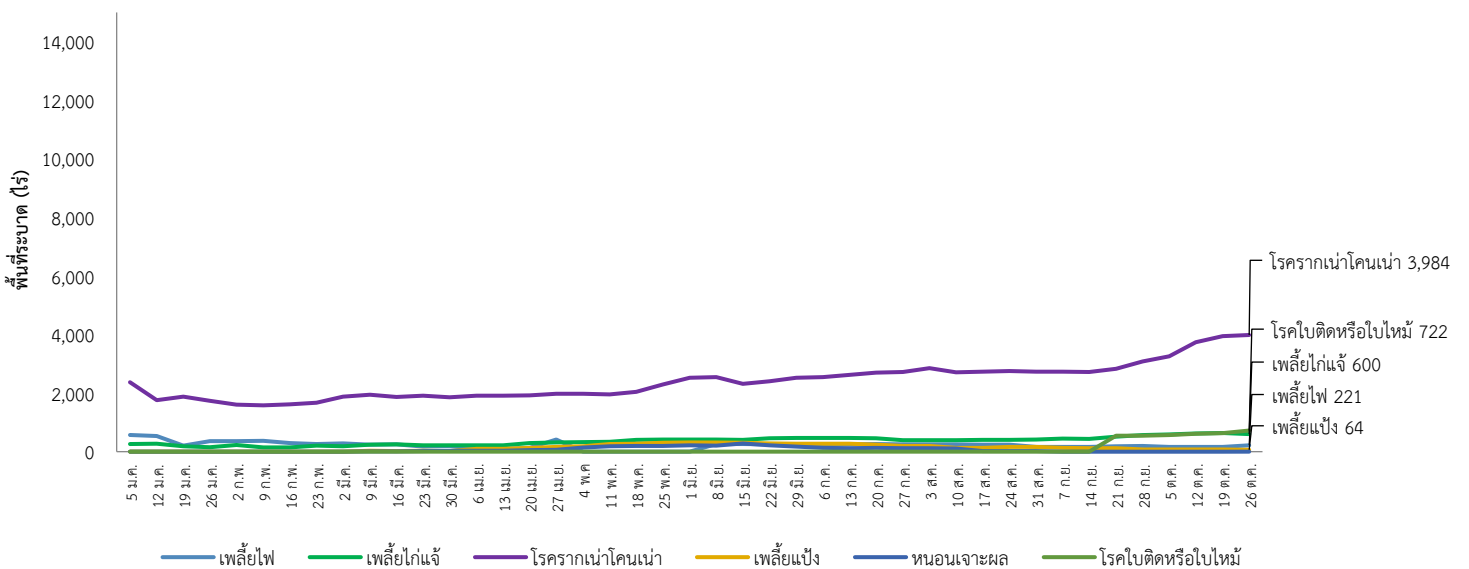
- **หนอนเจาะผล** สำรวจสวนทุเรียนอย่างสม่ำเสมอ เมื่อพบรอยทำลายของหนอนให้ใช้ไม้หรือลวดแข็ง เขี่ยตัวหนอนออกมาทำลาย ผลทุเรียนที่เน่าและร่วงเพราะถูกหนอนทำลายควรเก็บมาเผาไฟหรือฝัง ตัดแต่งผลทุเรียนที่มีจำนวนมากเกินไปโดยเฉพาะผลที่อยู่ติดกันควรใช้กาบมะพร้าวหรือกิ่งไม้กั้นระหว่างผล เพื่อป้องกันไม่ให้ตัวเต็มวัยวางไข่หรือตัวหนอนเข้าทำลาย หลบอาศัย อนุรักษศัตรูธรรมชาติ เช่น แตนเบียน *Apanteles sp.* เมื่อจำเป็นต้องใช้สารเคมีกำจัดแมลง แนะนำให้ใช้สารเคมี ได้แก่ แลมบ์ดา - ไฮฮาโลทริน 2.5% อีซี อัตรา 20 มิลลิลิตรต่อน้ำ 20 ลิตร หรือ คลอร์ไพริฟอส 40% อีซี อัตรา 20 มิลลิลิตรต่อน้ำ 20 ลิตร และคาร์โบซัลเฟน 20% อีซี อัตรา 50 มิลลิลิตร ต่อน้ำ 20 ลิตร พ่นเฉพาะส่วนผลทุเรียนที่พบการทำลายของหนอนเจาะผล ในแหล่งที่มีการระบาด พ่นหลังจากทุเรียนติดผลแล้ว 1 เดือน พ่น 3 - 4 ครั้ง ทุก 20 วัน และสำรวจติดตามสถานการณ์หนอนเจาะเมล็ด โดยตรวจดูตัวเต็มวัยของหนอนเจาะเมล็ดในกับดักแสงไฟในช่วงเวลาต่าง ๆ ไม่ควรขนย้ายเมล็ดทุเรียนจากที่อื่นเข้ามาในแหล่งปลูก ถ้ามีความจำเป็นควรทำการคัดเลือกเมล็ดอย่างระมัดระวัง หรือแช่เมล็ดด้วยสารเคมีกำจัดแมลง เช่น มาลาไธออน 83% อีซี อัตรา 40 มิลลิลิตร

ต่อน้ำ 20 ลิตร หรือคาร์บาริล 85% ดับลิวพี อัตรา 50 กรัม ต่อน้ำ 20 ลิตร ก่อนขนย้าย ห่อผลทุเรียนโดยใช้ถุงพลาสติกสีขาวขุ่น เเจาะรูที่บริเวณขอบล่างเพื่อให้หยดน้ำระบายออก สามารถป้องกันผีเสื้อตัวเต็มวัยมาวางไข่ได้ โดยเริ่มห่อตั้งแต่ผลทุเรียนมีอายุ 6 สัปดาห์ เป็นต้นไป ก่อนห่อผลควรตรวจสอบและป้องกันกำจัดเพลี้ยแป้งอย่าให้มีติดอยู่กับผลที่จะห่อ รักษาสวนให้สะอาดอยู่เสมอ หมั่นตรวจสอบสวนหลังทุเรียนติดผลแล้ว เมื่อพบผลที่ถูกทำลายหรือผลร่วงในสวนที่มีการระบาดของหนอนเจาะเมล็ด ควรเก็บผลร่วงไปเผาทำลายทิ้งทุกวัน เพื่อลดการเพิ่มปริมาณ เนื่องจากหลังจากทุเรียนร่วงไม่นาน ถ้ามีหนอนอยู่ภายในหนอนจะเจาะรูออกมาเพื่อเข้าดักแด้ในดิน เมื่อพบตัวเต็มวัย พ่นด้วยสารเคมีกำจัดแมลง ได้แก่ คาร์บาริล 85% ดับลิวพี อัตรา 50 มิลลิลิตร ต่อน้ำ 20 ลิตร หรือเดลทาเมทริน 3% อีซี อัตรา 15 มิลลิลิตร ต่อน้ำ 20 ลิตร หรือแลมบ์ดา - ไซฮาโลทริน 2.5% ซีเอส อัตรา 20 มิลลิลิตร ต่อน้ำ 20 ลิตร หรือเบตา - ไซฟลูทริน 2.5% อีซี อัตรา 20 มิลลิลิตร ต่อน้ำ 20 ลิตร ห่างกันครั้งละ 1 สัปดาห์

- โรครากเน่าโคนเน่าทุเรียน แจ้งเตือนให้เกษตรกรเฝ้าระวังการระบาดของโรครากเน่าโคนเน่าทุเรียนในพื้นที่ และหมั่นสำรวจสวนทุเรียนอย่างสม่ำเสมอ แนะนำให้เกษตรกรใช้เชื้อราไตรโคเดอร์มา ในการป้องกันกำจัดโรครากเน่าโคนเน่าทุเรียน ใช้เชื้อราไตรโคเดอร์มาหว่านในพื้นที่ที่ร่มฟุ่มที่มีรากผวยอยู่ หรือใช้รองก้นหลุมก่อนปลูกตัดแต่งกิ่ง หรือลำต้นที่เป็นโรคไปเผาทำลาย นอกแปลงปลูก พ่นด้วยสารป้องกันกำจัดโรคพืชฟอสอีทิล - อะลูมิเนียม 80% ดับเบิ้ลยูพี อัตรา 30 - 50 กรัมต่อน้ำ 20 ลิตร พ่นทุก 7 วัน ใช้สลับกับสารเมทาแลกซิล 25% ดับเบิ้ลยูพี อัตรา 30 - 50 กรัมต่อน้ำ 20 ลิตร โดยพ่นให้ทั่วทรงพุ่ม และควรหยุดพ่นสาร ก่อนเก็บเกี่ยวผล อย่างน้อย 15 วัน

- โรคใบติดหรือใบไหม้ หมั่นสำรวจแปลงปลูกอย่างสม่ำเสมอ หากพบการระบาดของโรค ตัดส่วนที่เป็นโรคและเก็บเศษพืชที่เป็นโรคและใบที่ร่วงหล่น นำไปทำลายนอกแปลงปลูก ตัดแต่งทรงพุ่มให้โปร่ง เพื่อรับแสงแดดได้ทั่วถึง โดยเฉพาะใบที่อยู่ด้านล่าง และกำจัดวัชพืชในแปลงปลูก เพื่อลดความชื้นสะสมใต้ทรงพุ่ม ลดการใส่ปุ๋ยไนโตรเจนสูง ในพื้นที่ปลูกที่มีความชื้นสูงและมีการระบาดของโรคเป็นประจำ เพื่อลดการแตกใบใหม่ หากพบการระบาดมากควรพ่นสารป้องกันกำจัดโรคพืช เฮกซะโคนาโซล (hexaconazole) 5% SC อัตรา 20 กรัม คอปเปอร์ออกซีคลอไรด์ (copper oxychloride) 85% WP อัตรา 30 -50 กรัม คอปเปอร์ไฮดรอกไซด์ (copper hydroxide) 77% WP อัตรา 20 กรัม คิวปริัสออกไซด์ (cuprous oxide) 86.2% WG อัตรา 10 - 20 กรัม เลือกใช้สารชนิดใดชนิดหนึ่งพ่นทุก 7 - 10 วัน โดยพ่นที่ใบให้ทั่วทั้งต้น

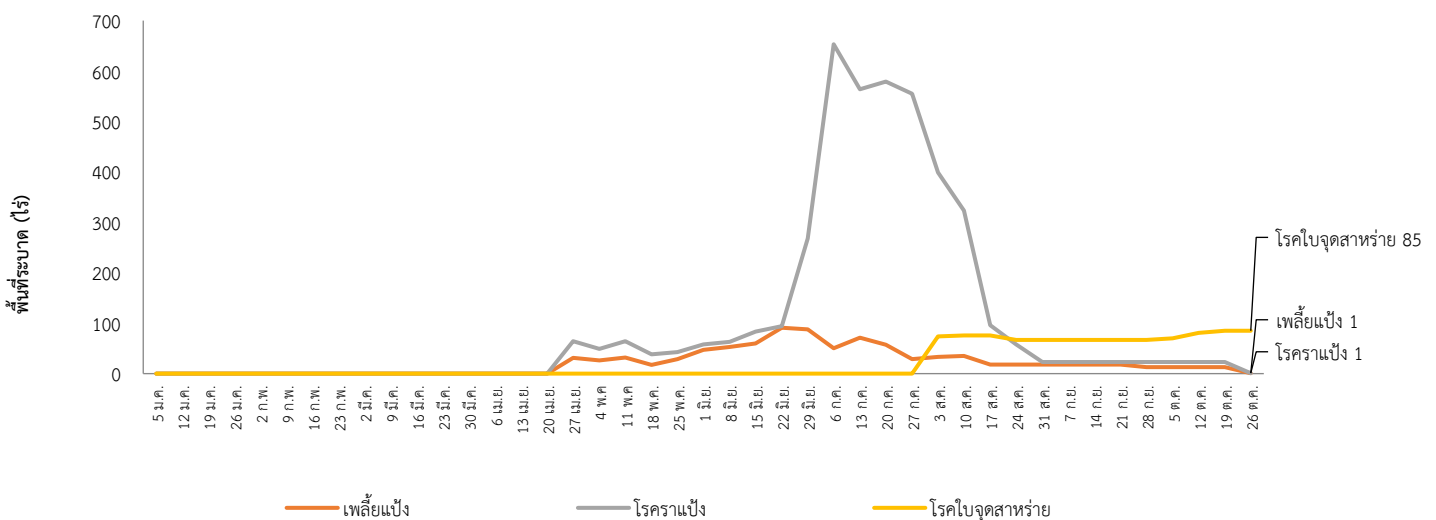
สถานการณ์การระบาดของศัตรูทุเรียน ปี 2565



11. ศัตรูเงาะ

- **พื้นที่ปลูกทั้งหมด** 73 จังหวัด มีพื้นที่ยืนต้น 166,283 ไร่
- **พื้นที่ระบาดรวม** 87 ไร่ ลดลงจากสัปดาห์ที่ผ่านมา 34 ไร่ (สัปดาห์ที่ผ่านมา 121 ไร่)
 - **เพลี้ยแป้ง** พื้นที่ระบาด 1 จังหวัด คือ จังหวัดระยอง จำนวน 1 ไร่ พื้นที่ระบาดลดลง 12 ไร่ (สัปดาห์ที่ผ่านมา 13 ไร่)
 - **โรคราแป้ง** พื้นที่ระบาด 2 จังหวัด ได้แก่ จังหวัดระยอง และจังหวัดนราธิวาส จำนวน 1 ไร่ พื้นที่ระบาดลดลง 22 ไร่ (สัปดาห์ที่ผ่านมา 23 ไร่)
 - **โรคใบจุดสาหร่าย** พื้นที่ระบาด 4 จังหวัด ได้แก่ จังหวัดอุบลราชธานี จันทบุรี นครศรีธรรมราช และจังหวัดนราธิวาส จำนวน 85 ไร่ พื้นที่ระบาดคงที่
- **ผลการดำเนินงาน**
 - **เพลี้ยแป้ง** ตัดแต่งกิ่งเงาะเพื่อลดปริมาณมด จากนั้นให้ใช้เศษผ้าชุบน้ำมันเครื่องถูรอบโคนต้น เพื่อป้องกันมด และเพลี้ยแป้งที่อาศัยอยู่ในดินไต่ขึ้นมาบนต้นเงาะ กรณีพบเพลี้ยแป้งระบาดน้อยและพบอยู่เป็นกลุ่มตามส่วนต่างๆ ของต้นเงาะ ควรตัดส่วนที่พบเพลี้ยแป้งนำไปเผาทำลายทิ้งนอกแปลงปลูก หากพบระบาดรุนแรงให้เกษตรกรพ่นด้วยสารฆ่าแมลงคาร์บาริล 85% ดับเบิ้ลยูพี อัตรา 50 กรัมต่อน้ำ 20 ลิตร หรือสารอิมิดาโคลพริด 10% เอสแอล อัตรา 20 มิลลิลิตรต่อน้ำ 20 ลิตร หรือสารคาร์โบซัลเฟน 20% อีซี อัตรา 40 มิลลิลิตรต่อน้ำ 20 ลิตร
 - **โรคราแป้ง** แนะนำเกษตรกรหากพบการระบาดไม่มากนักควรเก็บผลเงาะที่เป็นโรคใบแห้งกิ่งแห้งที่ร่วงหล่นมาเผาทำลาย เพื่อป้องกันการแพร่กระจายของเชื้อโรค และในช่วงแตกใบอ่อนและเริ่มติดผลหมั่นตรวจดูว่าพบราแป้งเข้าทำลายใบอ่อนหรือไม่ ถ้าพบแนะนำให้เกษตรกรฉีดพ่นกำจัดด้วยกำมะถันผงละลายน้ำ 40 กรัม/20 ลิตร จะช่วยลดความรุนแรงลงได้ในช่วงระยะผลอ่อน ถ้าพบอาการรุนแรงให้เลือกใช้สารเคมีป้องกันกำจัดโรคพืชฉีดพ่น ได้แก่ กำมะถันผงละลายน้ำ เบนนิล คาร์เบนดาซิม ไพโรฟิเนบ ไตรดีมอร์ฟ ไตรโฟลีน ไพราซิฟอส และไดโนแคป อัตราการใช้ตามคำแนะนำบนฉลาก ทั้งนี้ควรใช้ด้วยความระมัดระวังและคำนึงถึงความปลอดภัยของตัวผู้ใช้และสภาพแวดล้อม
 - **โรคใบจุดสาหร่าย** แนะนำเกษตรกรตัดส่วนที่พบโรคเก็บรวบรวมใบที่เป็นโรคและร่วงหล่นอยู่ในบริเวณสวนไปเผาทำลาย ตัดแต่งทรงพุ่มให้โปร่ง เพื่อลดความชื้นภายในทรงพุ่ม เมื่อพบใบแก่ถูกทำลายมากกว่าร้อยละ 30 ต่อต้น แนะนำให้ใช้สารเคมีคอปเปอร์ออกซิคลอไรด์ 85% WP อัตรา 50 กรัม/น้ำ 20 ลิตร ฉีดพ่นทั่วไปให้ทั่วทั้งต้น หรือใช้ฉีดพ่นป้องกันเป็นระยะๆ

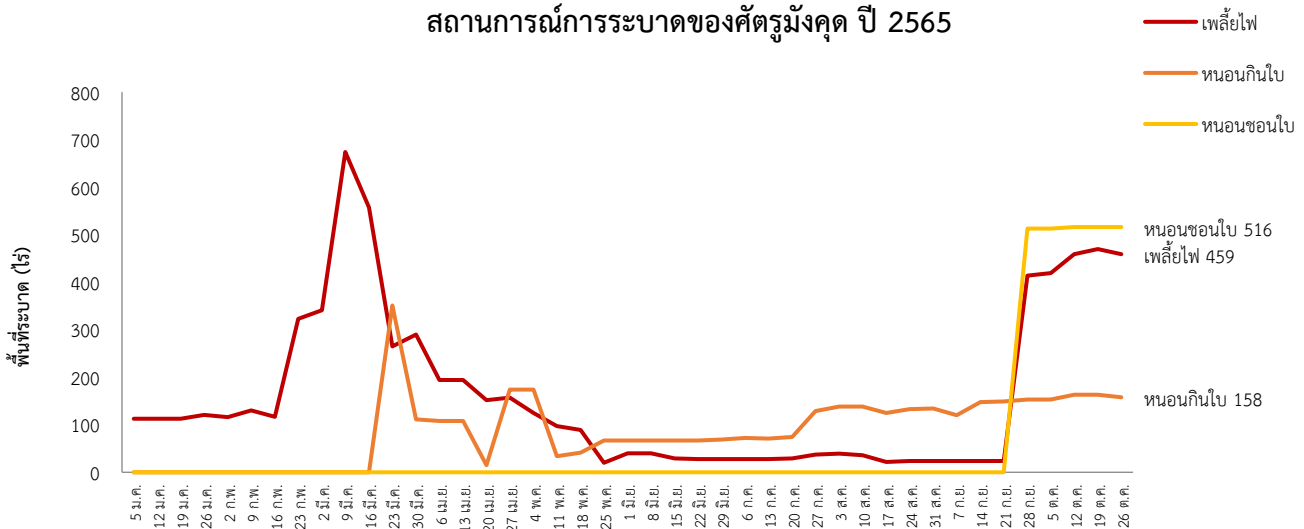
สถานการณ์การระบาดของศัตรูเงาะ ปี 2565



12. ศัตรูมังคุด

- พื้นที่ปลูกทั้งหมด 71 จังหวัด มีพื้นที่ยืนต้น 273,558 ไร่
- พื้นที่ระบาดรวม 1,133 ไร่ ลดลงจากสัปดาห์ที่ผ่านมา 16 ไร่ (สัปดาห์ที่ผ่านมา 1,149 ไร่)
 - เพลี้ยไฟ พื้นที่ระบาด 2 จังหวัด ได้แก่ จังหวัดระยอง และจังหวัดชุมพร จำนวน 459 ไร่ พื้นที่ระบาดลดลง 11 ไร่ (สัปดาห์ที่ผ่านมา 470 ไร่)
 - หนอนกินใบ พื้นที่ระบาด 4 จังหวัด ได้แก่ จังหวัดจันทบุรี ระยอง ชุมพร และจังหวัดนครศรีธรรมราช จำนวน 158 ไร่ พื้นที่ระบาดลดลง 5 ไร่ (สัปดาห์ที่ผ่านมา 163 ไร่)
 - หนอนซอนใบ พื้นที่ระบาด 3 จังหวัด ได้แก่ จังหวัดจันทบุรี ระยอง และจังหวัดชุมพร จำนวน 516 ไร่ พื้นที่ระบาดคงที่
- ผลการดำเนินงาน
 - หมั่นสำรวจและสังเกตการเข้าทำลายของศัตรูพืช และดูแลสวนให้สะอาดอย่างสม่ำเสมอ
 - หากพบการระบาดของเพลี้ยไฟให้พ่นด้วยสารฆ่าแมลง เช่น อิมิดาโคลพริด 70% ดับบลิวจี อัตรา 3 กรัมต่อน้ำ 20 ลิตร หรือสารคาร์โบซัลแฟน 20% อีซี อัตรา 50 มิลลิลิตรต่อน้ำ 20 ลิตร หรือสารฟิโพรนิล 5% เอสซี อัตรา 10 มิลลิลิตร ต่อน้ำ 20 ลิตร และไม่ควรพ่นสารชนิดใดชนิดหนึ่งติดต่อกันหลายครั้ง เพราะจะทำให้เพลี้ยไฟสามารถต้านทานสารฆ่าแมลงได้ และมักพบการระบาดของเพลี้ยไฟในระยะที่มังคุดออกดอกถึงติดผลอ่อน อาจทำให้ดอกและผลอ่อนร่วง ผลที่ไม่ร่วงเมื่อมีการพัฒนาผลโตขึ้น จะเห็นรอยทำลายชัดเจน เนื่องจากผิวเปลือกมังคุดมีลักษณะขรุขระที่เรียกว่าผิวขี้กลาก ทำให้ผลผลิตมีคุณภาพต่ำ
 - หนอนกินใบ หมั่นสำรวจใบอ่อนมังคุดอย่างสม่ำเสมอ เนื่องจากหนอนจะกัดกินทำลายใบอ่อนในเวลากลางวัน และทิ้งร่องรอยการทำลายให้เห็น หากพบการทำลายเกินร้อยละ 20 ให้พ่นด้วยสารฆ่าแมลง ได้แก่ คาร์บาริล 85 % ดับบลิวพี อัตรา 60 กรัมต่อน้ำ 20 ลิตร ทุก ๆ 5 – 7 วัน
 - หนอนซอนใบ หมั่นสำรวจและสังเกตการเข้าทำลายของหนอนซอนใบอย่างสม่ำเสมอ โดยให้สังเกตดูที่ใต้ใบมังคุด จะพบรอยทางยาวเป็นเส้นสีขาว เนื่องจากการทำลายของหนอนซอนใบ หากพบหนอนกัดกินใบอ่อนเข้าทำลายประมาณ 30% ของยอดให้พ่นด้วยสารฆ่าแมลงคาร์บาริล (Carbaryl) 85% WP อัตรา 60 กรัมต่อน้ำ 20 ลิตร เมื่อพบการระบาดในระยะแตกใบอ่อน ให้พ่น 2 ครั้ง ห่างกัน 10 วัน

สถานการณ์การระบาดของศัตรูมังคุด ปี 2565



13. ศัตรูลำไย

- **พื้นที่ปลูกทั้งหมด** 77 จังหวัด มีพื้นที่ยืนต้น 1,110,254 ไร่
- **พื้นที่ระบาดรวม** 1,224 ไร่ เพิ่มขึ้นจากสัปดาห์ที่ผ่านมา 8 ไร่ (สัปดาห์ที่ผ่านมา 1,216 ไร่)
 - **เพลี้ยแป้ง** พื้นที่ระบาด 3 จังหวัด ได้แก่ จังหวัดเชียงใหม่ จันทบุรี และจังหวัดระยอง จำนวน 79 ไร่ พื้นที่ระบาดลดลง 1 ไร่ (สัปดาห์ที่ผ่านมา 80 ไร่)
 - **มวนลำไย** พื้นที่ระบาด 1 จังหวัด คือ จังหวัดจันทบุรี จำนวน 14 ไร่ พื้นที่ระบาดลดลง 2 ไร่ (สัปดาห์ที่ผ่านมา 16 ไร่)
 - **โรคพุ่มไม้กวาด** พื้นที่ระบาด 2 จังหวัด ได้แก่ จังหวัดจันทบุรี และจังหวัดระยอง จำนวน 226 ไร่ พื้นที่ระบาดเพิ่มขึ้น 2 ไร่ (สัปดาห์ที่ผ่านมา 224 ไร่)
 - **โรคราดำ** พื้นที่ระบาด 5 จังหวัด ได้แก่ จังหวัดเชียงใหม่ พะเยา อุบลราชธานี จันทบุรี และจังหวัดระยอง จำนวน 905 ไร่ พื้นที่ระบาดเพิ่มขึ้น 9 ไร่ (สัปดาห์ที่ผ่านมา 896 ไร่)
- **ผลการดำเนินงาน**
 - แนะนำเกษตรกรหมั่นสำรวจและสังเกตการเข้าทำลายของศัตรูพืช และดูแลสวนให้สะอาดอย่างสม่ำเสมอ
 - หากพบการระบาดของเพลี้ยแป้ง ตัดส่วนที่พบไปเผาทำลาย หากกระบาดรุนแรงให้พ่นด้วยสารฆ่าแมลง เช่น อิมิดาโคลพริด 70% ดับเบิ้ลยูจี อัตรา 4 กรัมต่อน้ำ 20 ลิตร หรือ ปีโตรเลียมสเปรย์ออยล์ 83.9% อีซี อัตรา 80 มิลลิลิตรต่อน้ำ 20 ลิตร โดยเลือกใช้สารชนิดใดชนิดหนึ่ง และควรพ่นสารติดต่อกัน 2 ครั้ง ห่างกัน 7 วัน ไม่ควรพ่นสารชนิดใดชนิดหนึ่งติดต่อกันหลายครั้ง เพราะจะทำให้เพลี้ยแป้งสามารถต้านทานสารฆ่าแมลงได้
 - มวนลำไย ตัดแต่งกิ่งไม่ให้ทรงพุ่มหนาทึบ เพื่อทำลายที่หลบซ่อนและที่พักอาศัยของตัวเต็มวัย หากพบการระบาดจับตัวอ่อนตัวเต็มวัย และไข่มาทำลายใช้ศัตรูธรรมชาติ ได้แก่ แตนเบียน หรือใช้สารฆ่าแมลง ได้แก่ คาร์บาริล 85% ดับเบิ้ลยูพี อัตรา 45 - 60 กรัมต่อน้ำ 20 ลิตร หรือ แลมป์ดา - โซฮาโลทริน 2.5% อีซี อัตรา 10 มิลลิลิตรต่อน้ำ 20 ลิตร ฉีดพ่นก่อนลำไยออกดอก
 - โรคพุ่มไม้กวาด เนื่องจากยังไม่มีสารป้องกันกำจัดเชื้อไฟโตพลาสมา การป้องกันกำจัดทำได้โดยกำจัดแมลงพาหะ ถอนวัชพืชและพืชอาศัย เพื่อลดปริมาณแมลงพาหะ รวมถึงการใช้เมล็ดพันธุ์ กิ่งพันธุ์ และอุปกรณ์ที่ปลอดเชื้อ
 - โรคราดำ พ่นน้ำเปล่าล้างคราบราดำ เพื่อลดปริมาณเชื้อกำจัดวัชพืชในแปลงปลูกเพื่อลดความชื้นสะสมไม่เหมาะสมต่อการเกิดโรค และทำลายแหล่งอาศัยของแมลงปากดูดที่มาขับถ่ายน้ำหวาน เนื่องจากเชื้อราเจริญบนสารเหนียวที่แมลงปากดูด เช่น เพลี้ยแป้งขับถ่ายไว้จึงควรพ่นสารกำจัดแมลง ได้แก่ คาร์บาริล 85% ดับเบิ้ลยูพี อัตรา 50 กรัมต่อน้ำ 20 ลิตร หรือ อิมิดาโคลพริด 10% เอสแอล อัตรา 20 มิลลิลิตรต่อน้ำ 20 ลิตรใช้เศษผ้าชุบน้ำมันเครื่องถูกรอบโคนต้นป้องกันเพลี้ยแป้ง และมดได้ขึ้นมาบนต้น แนะนำให้เกษตรกรตัดใบหรือกิ่งที่มีการระบาดของโรคราดำ นำไปเผาทำลายนอกแปลง และในพื้นที่ที่มีการระบาดรุนแรงแนะนำการใช้สารเคมีตามคำแนะนำของกรมวิชาการเกษตร

สถานการณ์การระบาดของศัตรูลำไย ปี 2565

