

รายงานประจำปี 2566

สำนักงานเกษตรและสหกรณ์จังหวัดพะเยา

ANNUAL REPORT 2023

MOAC - PHAYAO



มกราคม 2567

รวบรวมและจัดทำโดย กลุ่มสารสนเทศการเกษตร



คำนำ

สำนักงานเกษตรและสหกรณ์จังหวัดพะเยา ทำหน้าที่เป็นตัวแทนกระทรวงเกษตรและสหกรณ์ ในระดับพื้นที่ ทำหน้าที่อำนวยความสะดวก ประสานงาน และสนับสนุนการขับเคลื่อนแผนงานโครงการ โดยศึกษา วิเคราะห์ และจัดทำ ยุทธศาสตร์การพัฒนากิจการเกษตรและสหกรณ์ของจังหวัด และกลุ่มจังหวัด แผนพัฒนากิจการเกษตรรายสินค้า แผนบูรณาการการพัฒนากิจการเกษตรและสหกรณ์ของจังหวัด และการจัดทำงบประมาณด้านการเกษตรและสหกรณ์ ของจังหวัด แผนปฏิบัติการโครงการพัฒนาด้านการเกษตรและสหกรณ์ของจังหวัด และกำกับ ดูแล ควบคุม ประสาน ดำเนินงาน ติดตาม และประเมินผลสัมฤทธิ์ ของการปฏิบัติงาน รวมทั้งดำเนินงานโครงการพิเศษ โครงการ ในพระราชดำริ งานช่วยเหลือเกษตรกร งานภัยพิบัติ การเตือนการระบาดและเฝ้าระวัง และเตือนภัยสินค้าเกษตร ในจังหวัด ตลอดจนประชาสัมพันธ์และเผยแพร่การพัฒนากิจการเกษตรและสหกรณ์ของจังหวัดให้เป็นศูนย์ข้อมูล และ ศูนย์แม่ข่ายข้อมูลด้านการเกษตรและสหกรณ์ของจังหวัดพะเยา

รายงานประจำปี พ.ศ. 2566 ฉบับนี้ ได้จัดทำขึ้นโดยรวบรวมผลการดำเนินงานสำคัญของสำนักงานเกษตร และสหกรณ์จังหวัดพะเยา ในรอบปีงบประมาณ พ.ศ. 2566 เพื่อใช้ในการเผยแพร่ประชาสัมพันธ์และสร้างการรับรู้ รับทราบผลการดำเนินงานของสำนักงานเกษตรและสหกรณ์จังหวัดพะเยา

สำนักงานเกษตรและสหกรณ์จังหวัดพะเยา ขอขอบคุณฝ่ายบริหารทั่วไป กลุ่มยุทธศาสตร์พัฒนากิจการเกษตร กลุ่มช่วยเหลือเกษตรกรและโครงการพิเศษ และกลุ่มสารสนเทศการเกษตร ที่ให้ความร่วมมือ และการสนับสนุนข้อมูล ในการจัดทำรายงานประจำปี พ.ศ. 2566 ไว้ ณ โอกาสนี้



สารบัญ

	หน้า
ส่วนที่ 1 ข้อมูลทั่วไป	
● ที่ตั้งสำนักงาน	1
● อำนาจหน้าที่	2
● วิสัยทัศน์	2
● พันธกิจ	2
● วัฒนธรรมองค์กร	3
● ทำเนียบผู้บริหาร	3
● โครงสร้างและอัตรากำลัง	4
ส่วนที่ 2 ผลการดำเนินงาน	
2.1 ฝ่ายบริหารทั่วไป	
● หน้าที่ความรับผิดชอบ	6
● บริหารงานบุคคล	6
● งานธุรการ	7
● งานพัสดุและครุภัณฑ์	7
● งานการเงินและงบประมาณ	7
● ประสานงานการตรวจราชการของผู้บริหารระดับสูง	8
2.2 กลุ่มยุทธศาสตร์พัฒนาการเกษตร	
● การจัดทำแผนพัฒนาการเกษตรและสหกรณ์การเกษตร (พ.ศ.2566 - 2570)	12
● แผนปฏิบัติการพัฒนาด้านการเกษตรและสหกรณ์ของจังหวัดพะเยา	15
● คณะอนุกรรมการพัฒนาการเกษตรและสหกรณ์ของจังหวัดพะเยา	17
● คณะกรรมการขับเคลื่อนนโยบายของกระทรวงเกษตรและสหกรณ์แบบเบ็ดเสร็จ (Single Command)	19
● การจัดทำรายละเอียดตัวชี้วัด	21
● โครงการขับเคลื่อนการเกษตรระดับหมู่บ้านสู่การผลิตสินค้าเกษตรมูลค่าสูง	20
● โครงการคลินิกเกษตรเคลื่อนที่ในพระราชานุเคราะห์ฯ	21
● โครงการตามแผนปฏิบัติการประจำปีประจำปีงบประมาณ พ.ศ. 2566 (งบพัฒนาจังหวัด)	24
2.3 กลุ่มช่วยเหลือเกษตรกรและโครงการพิเศษ	
● ศูนย์ติดตามและแก้ไขปัญหาภัยพิบัติด้านการเกษตรจังหวัดพะเยา	26
● การเตรียมความพร้อมการป้องกันและแก้ไขปัญหาหมอกควันไฟป่าในพื้นที่การเกษตร	27
● แผนป้องกันและบรรเทาสาธารณภัยด้านการเกษตรในช่วงฤดูฝน ปี 2565 จ.พะเยา	28
● การแก้ไขปัญหาหนี้สินเกษตรกร (กองทุนหมุนเวียนเพื่อการกู้ยืมแก่เกษตรกรฯ)	31



รายงานประจำปี พ.ศ. 2566

สำนักงานเกษตรและสหกรณ์จังหวัดพะเยา

● การส่งเสริมและพัฒนาระบบเกษตรพันธสัญญา	35
● โครงการอันเนื่องมาจากพระราชดำริในพื้นที่จังหวัดพะเยา	38
● โครงการส่งเสริมและพัฒนาพื้นที่โครงการอันเนื่องมาจากพระราชดำริสู่ความมั่นคงด้านอาหารของจังหวัดพะเยา	41
● กิจกรรมการรวมกลุ่ม ภายใต้โครงการพัฒนาเกษตรกรรมยั่งยืน (เกษตรผสมผสาน)	43
● โครงการพัฒนาเกษตรกรรมยั่งยืน (เกษตรทฤษฎีใหม่) จังหวัดพะเยา	45
● การจัดพิธีวันพระบิดาแห่งฝนหลวง	47
● แผนเตรียมความพร้อมด้านอาหารจังหวัดพะเยา	48
● กองทุนสงเคราะห์เกษตรกร	50
2.4 กลุ่มสารสนเทศการเกษตร	
● ศูนย์ข้อมูลด้านการเกษตรและสหกรณ์ของจังหวัดพะเยา	53
● การจัดทำสรุปผลความพึงพอใจของผู้ว่ารับบริการประจำปี 2566	54
● ติดตั้ง ดูแล และควบคุม การประชุมทางไกลออนไลน์ผ่านระบบต่างๆ	54
● ประชาสัมพันธ์เผยแพร่ผลงานด้านการเกษตรจังหวัดพะเยา และแจ้งเตือนภัย	55
● การผลิตสื่อประชาสัมพันธ์ เช่น คลิปวิดีโอ อินโฟกราฟิกส์ และอื่นๆ	55
● โครงการร้านอาหารวัดฤดูติบปลอดภัยเลือกใช้สินค้า Q (Q Restaurant)	55
● การจัดทำปฏิทินผลผลิตสินค้าเกษตรรายเดือนระดับจังหวัดเพื่อการบริหารจัดการด้านความมั่นคงอาหารและโภชนาการปี 2565ช6	57



รายงานประจำปี พ.ศ. 2566
สำนักงานเกษตรและสหกรณ์จังหวัดพะเยา

ส่วนที่ 1

ข้อมูลทั่วไป



• อำนาจหน้าที่

ตามกฎกระทรวงแบ่งส่วนราชการสำนักงานปลัดกระทรวงเกษตรและสหกรณ์ พ.ศ. ๒๕๕๒ ให้สำนักงานเกษตรและสหกรณ์จังหวัดเป็นส่วนราชการส่วนภูมิภาค สังกัดสำนักงานปลัดกระทรวงเกษตรและสหกรณ์ โดยมีอำนาจ ดังนี้

- 1) ศึกษา วิเคราะห์ และจัดทำยุทธศาสตร์การพัฒนากิจการเกษตรและสหกรณ์ของจังหวัดและกลุ่มจังหวัด แผนพัฒนากิจการเกษตรรายสินค้า แผนบูรณาการการพัฒนากิจการเกษตรและสหกรณ์ของจังหวัด และการจัดทำงบประมาณ ด้านการเกษตรและสหกรณ์ของจังหวัด
- 2) ศึกษาวิเคราะห์ และจัดทำแผนปฏิบัติการโครงการพัฒนากิจการเกษตรและสหกรณ์ของจังหวัด กำกับการบูรณาการ และติดตามการใช้งบประมาณของส่วนราชการในสังกัดกระทรวงในจังหวัด
- 3) กำกับ ดูแล ควบคุม ประสาน ดำเนินงาน ติดตาม และประเมินผลสัมฤทธิ์ของการปฏิบัติงานตามแผนงาน และโครงการพัฒนากิจการเกษตรและสหกรณ์ในจังหวัด
- 4) ดำเนินการโครงการพิเศษ โครงการในพระราชดำริ งานช่วยเหลือเกษตรกร งานภัยพิบัติ การเตือนการระบาด และเฝ้าระวัง และเตือนภัยสินค้าเกษตรในจังหวัด
- 5) กำกับดูแล ควบคุม และพัฒนาข้าราชการและลูกจ้างในสังกัดกระทรวงในจังหวัด
- 6) ประชาสัมพันธ์และเผยแพร่การพัฒนากิจการเกษตรและสหกรณ์ของจังหวัดให้เป็นศูนย์แม่ข่ายข้อมูล ด้านการเกษตรและสหกรณ์ของจังหวัด
- 7) กำกับดูแลหน่วยงานสังกัดกระทรวงดำเนินการให้เป็นไปตามกฎหมาย
- 8) ดำเนินการให้เป็นไปตามที่กฎหมายกำหนด
- 9) ปฏิบัติงานร่วมกับหรือสนับสนุนการปฏิบัติงานของหน่วยงานอื่นที่เกี่ยวข้อง หรือที่ได้รับมอบหมาย

• วิสัยทัศน์

“เป็นศูนย์กลางการบูรณาการและขับเคลื่อนยุทธศาสตร์พัฒนากิจการเกษตรและสหกรณ์ระดับจังหวัด และการช่วยเหลือเกษตรกร เพื่อให้เกษตรกรมีคุณภาพชีวิตที่ดี”

• พันธกิจ

1. การจัดทำยุทธศาสตร์การพัฒนากิจการเกษตรและสหกรณ์ระดับจังหวัด เพื่อแก้ไขปัญหา พัฒนากิจการให้เกิด ผลสัมฤทธิ์ และการติดตามประเมินผลการดำเนินงานตามยุทธศาสตร์
2. สร้างความร่วมมือ ประสานเชื่อมโยงเครือข่ายหน่วยงานและทุกองค์กรภาคีในการพัฒนากิจการเกษตรและสหกรณ์สู่การปฏิบัติในพื้นที่
3. ส่งเสริมการบูรณาการ พัฒนาเศรษฐกิจฐานรากตามแนวทางปรัชญาเศรษฐกิจพอเพียง
4. สนับสนุนและช่วยเหลือเกษตรกรในการแก้ไขปัญหาด้านการเกษตรและสหกรณ์





• วัฒนธรรมองค์กร



• ทำเนียบผู้บริหาร

สำนักงานเกษตรและสหกรณ์จังหวัดพะเยา มีตำแหน่งเกษตรและสหกรณ์จังหวัด ซึ่งทำหน้าที่เป็นหัวหน้าสำนักงาน ตั้งแต่ปี พ.ศ. 2538 จนถึงปัจจุบัน ดังนี้

ชื่อ - นามสกุล	ระยะเวลาในการดำรงตำแหน่ง	
1. นายณรงค์ เจริญพานิช	กันยายน 2538	- มกราคม 2542
2. นายประทีป ต่ายใหญ่เที่ยง	กุมภาพันธ์ 2542	- กันยายน 2542
3. นายจำเนียร ทัพพะवासัน	ตุลาคม 2542	- กันยายน 2543
4. นายสุรพล นิศากรเกรียงเดช	ตุลาคม 2543	- มิถุนายน 2547
5. นายประทีป กฤตวัฒน์	มิถุนายน 2547	- กันยายน 2549
6. นายบรรพชิต วาสิกานนท์	กรกฎาคม 2550	- กันยายน 2553
7. นายอวยชัย ประภัสสร	ตุลาคม 2553	- กันยายน 2555
8. นางกรภัค ธนฐิตะกวิน	ตุลาคม 2555	- มิถุนายน 2560
9. น.ส.ไพรวลัย ปัชชามาตร	สิงหาคม 2560	- ธันวาคม 2562
10. น.ส.ศรีประไพ พูลทรัพย์	มกราคม 2563	- ธันวาคม 2563
11. น.ส.อัศนีญา บุชบาแย้ม	มกราคม 2564	- ธันวาคม 2565
12. นางจีระนันท์ สว่างดวง	พฤษภาคม 2566	- ปัจจุบัน



รายงานประจำปี พ.ศ.2566
สำนักงานเกษตรและสหกรณ์จังหวัดพะเยา

• โครงสร้างและอัตรากำลัง

นางจรีนันท์ สว่างดวง
เกษตรและสหกรณ์จังหวัดพะเยา

ฝ่ายบริหารงานทั่วไป

- นางนพรัตน์ สร้อยคำ
เจ้าพนักงานธุรการชำนาญงาน
- นางสาวจริยา เก้าบุรี
เจ้าพนักงานการเงินและบัญชีชำนาญงาน
- นางกณิษฐ์ ใจมิกคิด
เจ้าพนักงานธุรการชำนาญงาน
- นายดวงจันทร์ สิงควณี
พนักงานทั่วไป

กลุ่มยุทธศาสตร์พัฒนาการเกษตร

- นางณฐมน ขาวพราย
นักวิเคราะห์นโยบายและแผนชำนาญการ
- นางสาวกมลทิพย์ บุญรัตน์
นักวิเคราะห์นโยบายและแผนชำนาญการ
- นางวิธมลลักษณ์ เมืองคำบุตร
เจ้าหน้าที่วิเคราะห์นโยบายและแผน
- นางสวณัฐธรี นันทากอง
เจ้าหน้าที่วิเคราะห์นโยบายและแผน

กลุ่มช่วยเหลือเกษตรกรและโครงการพิเศษ

- นางสาวพรชยสรณ์ ดุษฎีแสง
นักวิเคราะห์นโยบายและแผนชำนาญการ
- นายพิษณุพงษ์ แก้วคำ
เจ้าหน้าที่บริหารงานทั่วไป
- นางสาวชลธิชา กำดี
เจ้าหน้าที่วิเคราะห์นโยบายและแผน

กลุ่มสารสนเทศการเกษตร

- นายณพัทธ์ เจริมประเสริฐ
นักวิเคราะห์นโยบายและแผนชำนาญการ
- นายวุฒิศักดิ์ ใจพันธ์
เจ้าหน้าที่บันทึกข้อมูล

นางสาววาสนา ไชยเลิศ
เจ้าหน้าที่ธุรการ

นายวัชรพงษ์ ทะปัญญา
แม่บ้าน

นายอนุชิต ยอดยา
พนักงานขับรถยนต์

นายรัฐกร บวงงาม
พนักงานขับรถยนต์

หมายเหตุ : ข้อมูล ณ วันที่ 30 ตุลาคม 2566



ส่วนที่ 2

ผลการดำเนินงาน



2.1 ฝ่ายบริหารทั่วไป

● หน้าที่ความรับผิดชอบ

1. พิจารณาศึกษา วิเคราะห์ กลั่นกรอง วางระบบและการจัดการ รวมทั้งควบคุมกำกับกับการปฏิบัติงาน ในงานด้านบริหารทั่วไป ได้แก่ งานธุรการ และสารบรรณ งานบุคคลและการพัฒนาบุคลากร งานการเงินการบัญชี งานงบประมาณ งานพัสดุ งานวางระบบการควบคุมภายในสำนักงานให้เป็นไปตามระเบียบ หลักเกณฑ์ ข้อกฎหมายและอื่น ๆ ที่เกี่ยวข้อง รวมถึงการหาความเห็นเสนอต่อเกษตรและสหกรณ์จังหวัด
2. ควบคุม กำกับดูแลงานเลขานุการ เช่น การร่างหนังสือโต้ตอบ การจัดทำบันทึกเรื่องเพื่อเสนอต่อที่ประชุม การจดบันทึกและตรวจสอบรายงานการประชุม การสรุปผลตามมติที่ประชุม เพื่อให้การจัดประชุมมีความเรียบร้อย และบรรลุวัตถุประสงค์
3. ติดตามผลการปฏิบัติงานตามคำสั่ง ข้อสั่งการ ตามมติคณะกรรมการและคณะทำงานที่ได้รับมอบหมาย เพื่อให้ทราบผลการดำเนินงาน ปัญหาอุปสรรค ข้อเสนอแนะของสำนักงานและส่วนราชการกระทรวงเกษตรและสหกรณ์ในจังหวัด และสามารถสรุปผลรายงานนำเสนอ สำนักงานและส่วนที่เกี่ยวข้องทราบและพิจารณา
4. ประสานและอำนวยความสะดวกในระดับกลุ่มงาน ฝ่ายต่าง ๆ ทั้งของสำนักงานและหน่วยงานอื่น ๆ ทั้งส่วนภูมิภาค ส่วนกลาง ส่วนท้องถิ่น องค์กรเอกชน องค์กรเกษตรกร ประชาชนทั่วไปในการปฏิบัติงานส่วนที่เกี่ยวข้องกับสำนักงานเกษตรและสหกรณ์จังหวัด ให้บรรลุเป้าหมายตามแผนปฏิบัติงานและพันธกิจ
5. กำกับ ดูแลการปฏิบัติงานโครงการสำคัญตามที่มอบหมาย เช่น ประสานการดำเนินงานกับหน่วยงานที่เกี่ยวข้อง ที่มีการดำเนินงานลักษณะเดียวกัน ได้แก่ โครงการตามแผนการตรวจราชการของผู้ตรวจราชการกระทรวงเกษตรและสหกรณ์ และผู้บริหารระดับสูงของกรม กระทรวงอื่น ๆ

● บริหารงานบุคคล

ที่	รายการ	จำนวน (ครั้ง/เรื่อง)
1	ดำเนินการรวบรวมจัดทำแบบประเมินผลการปฏิบัติราชการของข้าราชการ และจัดทำคำสั่งเลื่อนเงินเดือนข้าราชการ	2
2	ดำเนินการรวบรวมจัดทำแบบประเมินผลการปฏิบัติราชการของลูกจ้างประจำ และจัดทำคำสั่งเลื่อนขั้นลูกจ้างประจำ	2
3	ดำเนินการรวบรวมจัดทำแบบประเมินผลการปฏิบัติราชการของพนักงานราชการ และเลื่อนค่าตอบแทนพนักงานราชการ	2
4	การจัดทำสัญญาจ้างพนักงานราชการ	1
5	จัดทำสรุปการมาปฏิบัติราชการของข้าราชการ ลูกจ้างประจำ และพนักงานราชการ	12
6	จัดทำทะเบียนประวัติข้าราชการในแบบ ก.พ.7	2



รายงานประจำปี พ.ศ.2566
สำนักงานเกษตรและสหกรณ์จังหวัดพะเยา

● งานธุรการ

ร.ที่	รายการ	จำนวน (ครั้ง/เรื่อง)
1	งานรับหนังสือและเอกสารต่าง ๆ	2,028
2	งานส่งหนังสือและเอกสารต่าง ๆ	1,240

● งานพัสดุและครุภัณฑ์

งบสำนักงานฯ

- ดำเนินการจัดซื้อจัดจ้างวัสดุและครุภัณฑ์ จำนวน 164 ครั้ง
- ดำเนินการตรวจสอบพัสดุประจำปีและรายงานผล จำนวน 1 ครั้ง
- ดำเนินการจำหน่ายครุภัณฑ์ที่ชำรุด จำนวน 1 ครั้ง

● งานการเงินและงบประมาณ

- งบประมาณที่ได้รับการจัดสรร (จำแนกตามแผนงานและผลผลิต)

แผนงาน/โครงการ	งบประมาณที่ ได้รับจัดสรร (บาท)	ผลการเบิกจ่าย	
		จำนวนเงิน (บาท)	ร้อยละ
1. แผนงาน บุคลากรภาครัฐ รายการบุคลากรภาครัฐ <u>ผลผลิต</u> อำนวยการและบริหารจัดการด้านการเกษตร	1,368,360	1,368,360	100
2. แผนงาน พื้นฐานด้านการสร้างความสามารถในการแข่งขัน ของประเทศ <u>ผลผลิต</u> อำนวยการและบริหารจัดการด้านการเกษตร	1,100,325	1,095,350.61	99.55
3. แผนงาน บูรณาการพัฒนาศักยภาพการผลิตภาคการเกษตร โครงการพัฒนาเกษตรกรรมยั่งยืน <u>ผลผลิต</u> อำนวยการและบริหารจัดการด้านการเกษตร	35,000	35,000	100
4. แผนงาน ยุทธศาสตร์เสริมสร้างพลังทางสังคม โครงการ ส่งเสริมการดำเนินงานอันเนื่องมาจากพระราชดำริ <u>ผลผลิต</u> อำนวยการและบริหารจัดการด้านการเกษตร	10,000.00	10,000.00	100
5. โครงการร้านอาหารวัตถุดิบปลอดภัยเลือกใช้สินค้า Q (Q Restaurant)	20,600.00	20,600.00	100
6. โครงการส่งเสริมการบริโภคและใช้วัตถุดิบสินค้า Q	5,300.00	5,300.00	100
รวม	2,539,585	2,534,610.61	99.80



2. งบประมาณที่ได้รับการจัดสรร (จำแนกตามงบรายจ่าย)

งบรายจ่าย	งบประมาณที่ ได้รับการจัดสรร (บาท)	ผลการเบิกจ่าย	
		จำนวนเงิน (บาท)	ร้อยละ
1. งบบุคลากร	1,368,360	1,368,360	100
2. งบดำเนินงาน	1,100,325	1,095,350.61	99.55
3. งบลงทุน	32,700	32,700	100
4. งบรายจ่ายอื่น	70,900	70,900	100
รวม	2,572,285	2,567,310.61	99.81

● ประสานงานการตรวจราชการของผู้บริหารระดับสูง

1. วันที่ 4 พฤศจิกายน 2566 ร้อยเอกธรรมนัส พรหมเผ่า รัฐมนตรีว่าการกระทรวงเกษตรและสหกรณ์ เป็นประธานการประชุมมอบนโยบายให้กับจังหวัดพะเยา ในด้านการเกษตรทั้งด้านพืช ประมง และปศุสัตว์ ณ อาคารสโมสรพนักงานเทศบาลเมืองพะเยา

จดหมายข่าวประชาสัมพันธ์
สำนักงานเกษตรและสหกรณ์จังหวัดพะเยา
PHAYAO PROVINCIAL AGRICULTURE AND COOPERATIVES OFFICE

นางจิระนันท์ สว่างดวง
เกษตรและสหกรณ์จังหวัดพะเยา

รัฐมนตรีว่าการกระทรวงเกษตรและสหกรณ์ (ร้อยเอก ธรรมนัส พรหมเผ่า)
ประชุมมอบนโยบายการพัฒนาจังหวัดพะเยา

วันที่ 4 พฤศจิกายน 2566 เวลา 13.30 น. ณ อาคารสโมสรพนักงานเทศบาลเมืองพะเยา
นางจิระนันท์ สว่างดวง เกษตรและสหกรณ์จังหวัดพะเยา จัดการประชุมมอบนโยบายให้กับ
จังหวัดพะเยา ของรัฐมนตรีว่าการกระทรวงเกษตรและสหกรณ์ ร้อยเอกธรรมนัส พรหมเผ่า
ทั้งนี้ รัฐมนตรีฯ ได้มอบนโยบายในการพัฒนาด้านการเกษตรของจังหวัดพะเยา ครอบคลุมทั้งด้านพืช
ประมง ปศุสัตว์ โดยมีผู้บริหารระดับสูงของหน่วยงานในสังกัดกระทรวงเกษตรและสหกรณ์
รับทราบการมอบนโยบายอย่างพร้อมเพรียงกัน

สำนักงานเกษตรและสหกรณ์จังหวัดพะเยา
ศาลากลางจังหวัดพะเยา (หลังใหม่) ชั้น 4

☎ 054-411-218, 054-449-626
✉ paco_py@opsmoac.go.th



รายงานประจำปี พ.ศ.2566

สำนักงานเกษตรและสหกรณ์จังหวัดพะเยา

2. วันที่ 10 กุมภาพันธ์ 2567 ร้อยเอกธรรมนัส พรหมเผ่า รัฐมนตรีว่าการกระทรวงเกษตรและสหกรณ์ เป็นประธานการติดตามความก้าวหน้าโครงการอ่างเก็บน้ำยวณ อ.เชียงคำ จ.พะเยา และการประชุมพัฒนาแหล่งน้ำในพื้นที่จังหวัดพะเยา จำนวน 2 แห่ง ณ องค์การบริหารส่วนตำบลร่มเย็น อ.เชียงคำ และองค์การบริหารส่วนตำบลแม่ยาว อ.เมืองพะเยา จ.พะเยา

จดหมายข่าวประชาสัมพันธ์
สำนักงานเกษตรและสหกรณ์จังหวัดพะเยา
PHAYAO PROVINCIAL AGRICULTURE AND COOPERATIVES OFFICE

วันที่ 10 กุมภาพันธ์ 2567 นางจ๊ะเน่ง สว่างดวง เกษตรและสหกรณ์จังหวัดพะเยา เข้าร่วมการประชุมการพัฒนาแหล่งน้ำในพื้นที่อำเภอเชียงคำ และติดตามความก้าวหน้าโครงการอ่างเก็บน้ำยวณ ณ อบต.ร่มเย็น อ.เชียงคำ จ.พะเยา ต่อมาเข้าร่วมประชุมการพัฒนาแหล่งน้ำอ่างเก็บน้ำห้วยตึงตัง ณ อบต.แม่ยาว อ.เมือง จ.พะเยา โดยมีร้อยเอกธรรมนัส พรหมเผ่า รัฐมนตรีว่าการกระทรวงเกษตรและสหกรณ์ เป็นประธานในการประชุม พร้อมด้วยผู้บริหารระดับสูงของกระทรวงเกษตรและสหกรณ์ และผู้บริหารของจังหวัดพะเยา เข้าร่วมโดยพร้อมเพรียงกัน

สำนักงานเกษตรและสหกรณ์จังหวัดพะเยา
ศาลากลางจังหวัดพะเยา (หลังใหม่) ชั้น 4
☎ 054-411-218, 054-449-626
✉ paco_py@opsmoac.go.th

3. วันที่ 11 กุมภาพันธ์ 2567 ร้อยเอกธรรมนัส พรหมเผ่า รัฐมนตรีว่าการกระทรวงเกษตรและสหกรณ์ เป็นประธานประชุมติดตามการพัฒนาแกวบ้านพะเยา ณ องค์การบริหารส่วนตำบลแม่ใส อ.เมืองพะเยา จ.พะเยา และประชุมติดตามการพัฒนาแหล่งน้ำหนองเล็งทราย อ.แม่ใจ จ.พะเยา

จดหมายข่าวประชาสัมพันธ์
สำนักงานเกษตรและสหกรณ์จังหวัดพะเยา
PHAYAO PROVINCIAL AGRICULTURE AND COOPERATIVES OFFICE

วันที่ 11 กุมภาพันธ์ 2567 นางจ๊ะเน่ง สว่างดวง เกษตรและสหกรณ์จังหวัดพะเยา เข้าร่วมการประชุมติดตามการพัฒนาแกวบ้านพะเยา ณ อบต.แม่ใส อ.เมือง จ.พะเยา ต่อมาประชุมติดตามการพัฒนาแหล่งน้ำหนองเล็งทราย และแหล่งน้ำอื่นๆ ในพื้นที่ อ.แม่ใจ จ.พะเยา โดยมีร้อยเอกธรรมนัส พรหมเผ่า รัฐมนตรีว่าการกระทรวงเกษตรและสหกรณ์ เป็นประธานในการประชุม พร้อมด้วยผู้บริหารระดับสูงของกระทรวงเกษตรและสหกรณ์ และผู้บริหารของจังหวัดพะเยา

สำนักงานเกษตรและสหกรณ์จังหวัดพะเยา
ศาลากลางจังหวัดพะเยา (หลังใหม่) ชั้น 4
☎ 054-411-218, 054-449-826
✉ Email : paco_py@opsmoac.go.th



รายงานประจำปี พ.ศ.2566

สำนักงานเกษตรและสหกรณ์จังหวัดพะเยา

4. วันที่ 17 กุมภาพันธ์ 2567 ณ ลานอนุสาวรีย์พ่อขุนงำเมือง จังหวัดพะเยา ร้อยเอกธรรมนัส พรหมเผ่า รัฐมนตรีว่าการกระทรวงเกษตรและสหกรณ์ เป็นประธานการจัดกิจกรรมแสดงพลังถวายกำลังใจแด่สมเด็จพระกนิษฐาธิราชเจ้า กรมสมเด็จพระเทพรัตนราชสุดาฯ สยามบรมราชกุมารี และแสดงจุดยืนถวายความจงรักภักดีต่อสถาบันพระมหากษัตริย์

จดหมายข่าวประชาสัมพันธ์
สำนักงานเกษตรและสหกรณ์จังหวัดพะเยา
PHAYAO PROVINCIAL AGRICULTURE AND COOPERATIVES OFFICE

นางจิระนันท์ สว่างดวง
นางจิระนันท์ สว่างดวง
นางจิระนันท์ สว่างดวง

วันที่ 17 กุมภาพันธ์ 2567 เวลา 09.00 น. ณ ลานอนุสาวรีย์พ่อขุนงำเมือง จ.พะเยา นางจิระนันท์ สว่างดวง เกษตรและสหกรณ์จังหวัดพะเยา มอบหมายให้นางสาวกมลภักดิ์ บุญรัตน์ ร่วมกิจกรรมแสดงพลังถวายกำลังใจแด่ สมเด็จพระกนิษฐาธิราชเจ้า กรมสมเด็จพระเทพรัตนราชสุดาฯ สยามบรมราชกุมารี และแสดงจุดยืนความจงรักภักดีต่อสถาบันพระมหากษัตริย์โดยมี ร้อยเอก ธรรมนัส พรหมเผ่า รัฐมนตรีว่าการกระทรวงเกษตรและสหกรณ์ เป็นประธาน พร้อมด้วยผู้บริหารระดับสูงของจังหวัดพะเยา

สำนักงานเกษตรและสหกรณ์จังหวัดพะเยา
ศาลากลางจังหวัดพะเยา (หลังใหม่) ชั้น 4
054-411-218, 054-449-626
Email : paco_pyjo@opemoac.go.th

5. วันที่ 5 - 6 มีนาคม 2567 นางสาวนทิตา วรรณสว่าง ผู้ตรวจราชการกระทรวงเกษตรและสหกรณ์ เขต 16 เป็นประธานการลงพื้นที่ตรวจราชการในพื้นที่จังหวัดพะเยา และเป็นประธานการประชุมตรวจติดตามการปฏิบัติราชการและขับเคลื่อนแบบบูรณาการในระดับพื้นที่ ประจำปีงบประมาณ 2567 รอบที่ 1

จดหมายข่าวประชาสัมพันธ์
สำนักงานเกษตรและสหกรณ์จังหวัดพะเยา
PHAYAO PROVINCIAL AGRICULTURE AND COOPERATIVES OFFICE

วันที่ 5 มีนาคม 2567 เวลา 14.30 น. ณ อำเภอเมืองพะเยา จังหวัดพะเยา นางจิระนันท์ สว่างดวง เกษตรและสหกรณ์จังหวัดพะเยา พร้อมด้วยหัวหน้าส่วนราชการในสังกัดกระทรวงเกษตรและสหกรณ์ ลงพื้นที่ตรวจราชการร่วมกับนางสาวนทิตา วรรณสว่าง ผู้ตรวจราชการกระทรวงเกษตรและสหกรณ์ เขตที่ 16 จำนวน 2 แห่ง ได้แก่ กลุ่มแปรรูปมันสำปะหลัง และศูนย์บริการพิรุณราช อำเภอเมืองพะเยา

สำนักงานเกษตรและสหกรณ์จังหวัดพะเยา
ศาลากลางจังหวัดพะเยา (หลังใหม่) ชั้น 4
054-411-218, 054-449-626
Email : paco_pyjo@opemoac.go.th

จดหมายข่าวประชาสัมพันธ์
สำนักงานเกษตรและสหกรณ์จังหวัดพะเยา
PHAYAO PROVINCIAL AGRICULTURE AND COOPERATIVES OFFICE

นางจิระนันท์ สว่างดวง
นางจิระนันท์ สว่างดวง
นางจิระนันท์ สว่างดวง

การประชุมตรวจติดตามการปฏิบัติราชการกระทรวงเกษตรและสหกรณ์ เขตที่ 16

วันที่ 6 มีนาคม 2567 เวลา 9.00 น. ณ ห้องประชุมมอของ ชั้น 4 ศาลากลางจังหวัดพะเยา นางจิระนันท์ สว่างดวง เกษตรและสหกรณ์จังหวัดพะเยา จัดการประชุมตรวจติดตามการปฏิบัติราชการของส่วนราชการในสังกัดกระทรวงเกษตรและสหกรณ์ตามแผนการตรวจราชการ และขับเคลื่อนแบบบูรณาการในระดับพื้นที่ของผู้ตรวจราชการกระทรวงเกษตรและสหกรณ์ ประจำปีงบประมาณ 2567 รอบที่ 1 เขตตรวจราชการที่ 16 โดยนางสาวนทิตา วรรณสว่าง ผู้ตรวจราชการกระทรวงฯ เป็นประธาน

สำนักงานเกษตรและสหกรณ์จังหวัดพะเยา
ศาลากลางจังหวัดพะเยา (หลังใหม่) ชั้น 4
054-411-218, 054-449-626
Email : paco_pyjo@opemoac.go.th



รายงานประจำปี พ.ศ.2566

สำนักงานเกษตรและสหกรณ์จังหวัดพะเยา

6. วันที่ 18 พฤษภาคม 2567 ร้อยเอกธรรมนัส พรหมเผ่า รัฐมนตรีว่าการกระทรวงเกษตรและสหกรณ์ เป็นประธานการประชุมและลงพื้นที่ที่ตรวจราชการเพื่อติดตามความก้าวหน้าในการก่อสร้างโครงการอ่างเก็บน้ำปีอันเนื่องมาจากพระราชดำริ อำเภอยางมาว จังหวัดพะเยา ซึ่งมีความคืบหน้าในการก่อสร้างไปแล้วร้อยละ 38 คาดว่าจะก่อสร้างแล้วเสร็จภายในปี 2568

จดหมายข่าวประชาสัมพันธ์
สำนักงานเกษตรและสหกรณ์จังหวัดพะเยา
PHAYAO PROVINCIAL AGRICULTURE AND COOPERATIVES OFFICE

รัฐมนตรีว่าการกระทรวงเกษตรและสหกรณ์ (ร้อยเอกธรรมนัส พรหมเผ่า) ประชุมและลงพื้นที่ตรวจราชการ ณ จังหวัดพะเยา

โครงการอ่างเก็บน้ำปีอันเนื่องมาจากพระราชดำริ อำเภอยางมาว จังหวัดพะเยา

วันที่ 18 พฤษภาคม 2567 เวลา 15.00 น. นางจิระนันท์ สว่างดวง เกษตรและสหกรณ์จังหวัดพะเยา ร่วมการประชุมและลงพื้นที่ ตรวจราชการ ของรัฐมนตรีว่าการกระทรวงเกษตรและสหกรณ์ (ร้อยเอกธรรมนัส พรหมเผ่า) ณ โครงการอ่างเก็บน้ำปีอันเนื่องมาจากพระราชดำริ อำเภอยางมาว จังหวัดพะเยา เพื่อตรวจติดตามความก้าวหน้าในการก่อสร้าง ซึ่งปัจจุบันมีความคืบหน้าไปแล้วประมาณร้อยละ 38 คาดว่าจะก่อสร้างแล้วเสร็จภายในปี 2568

ศาลากลางจังหวัดพะเยา (หลังใหม่) ชั้น 4 โทร. 054-411-218, 054-449-626

7. วันที่ 13 กรกฎาคม 2567 ร้อยเอกธรรมนัส พรหมเผ่า รัฐมนตรีว่าการกระทรวงเกษตรและสหกรณ์ เป็นประธานงานถ่ายทอดเทคโนโลยีการเพิ่มประสิทธิภาพการผลิตเมล็ดพันธุ์ของศูนย์ข้าวชุมชน เพื่อเฉลิมพระเกียรติพระบาทสมเด็จพระเจ้าอยู่หัว เนื่องในโอกาสพระราชพิธีมหามงคลเฉลิมพระชนมพรรษา 6 รอบ 28 กรกฎาคม 2567 ณ แปลงนาสาธิต หมู่ที่ 3 ตำบลดอกคำใต้ อำเภอดอกคำใต้ จังหวัดพะเยา

จดหมายข่าวประชาสัมพันธ์
สำนักงานเกษตรและสหกรณ์จังหวัดพะเยา
ศาลากลางจังหวัดพะเยา (หลังใหม่) ชั้น 4

วันเสาร์ที่ 13 กรกฎาคม 2567 เวลา 10.15 น. ณ แปลงนาสาธิต ม.3 ต.ดอกคำใต้ อ.ดอกคำใต้ จ.พะเยา นางจิระนันท์ สว่างดวง เกษตรและสหกรณ์จังหวัดพะเยา พร้อมด้วยส่วนราชการในสังกัดกระทรวงเกษตรและสหกรณ์ ร่วมงานถ่ายทอดเทคโนโลยีการเพิ่มประสิทธิภาพการผลิตเมล็ดพันธุ์ข้าวของศูนย์ข้าวชุมชน เพื่อเฉลิมพระเกียรติพระบาทสมเด็จพระเจ้าอยู่หัว เนื่องในโอกาสพระราชพิธีมหามงคลเฉลิมพระชนมพรรษา 6 รอบ 28 กรกฎาคม 2567 โดยมีร้อยเอก ธรรมนัส พรหมเผ่า รัฐมนตรีว่าการกระทรวงเกษตรและสหกรณ์ เป็นประธาน



2.2 กลุ่มยุทธศาสตร์พัฒนาการเกษตร

• การจัดทำแผนพัฒนาการเกษตรและสหกรณ์การเกษตร (พ.ศ.2566 - 2570)

จังหวัดพะเยา โดยสำนักงานเกษตรและสหกรณ์จังหวัดพะเยาและหน่วยงานในสังกัดกระทรวงเกษตรและสหกรณ์ ได้จัดทำแผนพัฒนาการเกษตรและสหกรณ์จังหวัดพะเยา (พ.ศ.2566 – 2570) ให้มีความสอดคล้องกับสถานการณ์ สภาพแวดล้อมที่เปลี่ยนแปลง ยุทธศาสตร์ชาติ ระยะ 20 ปี ร่างแผนพัฒนาเศรษฐกิจและสังคมแห่งชาติ ฉบับที่ 13 ยุทธศาสตร์เกษตรและสหกรณ์ ระยะ 20 ปี นโยบายสำคัญของรัฐบาล แผนพัฒนาภูมิภาคเหนือตอนบน 2 และแผนพัฒนาจังหวัดพะเยา

แผนพัฒนาการเกษตรและสหกรณ์จังหวัดพะเยา (พ.ศ.2566 - 2570) ถือเป็นกรอบแนวทางในการขับเคลื่อนการพัฒนาภาคการเกษตรของจังหวัดพะเยา ภายใต้เป้าหมายการพัฒนา “เกษตรกรก้าวหน้าด้วยเทคโนโลยีและนวัตกรรม มุ่งสู่การเป็นศูนย์กลางการผลิตสินค้าเกษตรคุณภาพอย่างยั่งยืน” ครอบคลุม การพัฒนา ภาคการเกษตร ทั้งพืช สัตว์ ประมง และการพัฒนาเกษตรกร สถาบันเกษตรกร องค์กรเกษตรกรให้มีประสิทธิภาพ บริหารจัดการทรัพยากรทางการเกษตรอย่างมีประสิทธิภาพ สมดุล และยั่งยืน โดยมีกระบวนการขับเคลื่อนแผนไปสู่การปฏิบัติผ่าน กลไก แผนงาน/โครงการ ของหน่วยงานในสังกัดกระทรวงเกษตรและสหกรณ์ โดยสรุปแนวทางการพัฒนา ดังนี้

1. เป้าหมายการพัฒนาด้านการเกษตรและสหกรณ์ของจังหวัดพะเยา

“เกษตรกรก้าวหน้าด้วยเทคโนโลยีและนวัตกรรม มุ่งสู่การเป็นศูนย์กลางการผลิตสินค้าเกษตรคุณภาพอย่างยั่งยืน”

2. ตัวชี้วัดและค่าเป้าหมายภาพรวม

1. สร้างความเข้มแข็งให้เกษตรกรและสถาบันเกษตรกร
2. สินค้าเกษตรที่สำคัญของจังหวัดได้รับการพัฒนาการผลิต ให้มีคุณภาพ และได้รับการรับรองมาตรฐาน
3. ทรัพยากรทางการเกษตรมีการนำไปใช้เพื่อพัฒนาการเกษตรอย่างมีประสิทธิภาพคุ้มค่าและ ยั่งยืน และมีการส่งเสริมการใช้พลังงานทดแทน

3. ประเด็นการพัฒนาด้านการเกษตรและสหกรณ์ของจังหวัด

ประเด็นที่ 1 : สร้างความเข้มแข็งให้เกษตรกรและสถาบันเกษตรกร

- เป้าหมาย :**
1. เกษตรกรได้รับการพัฒนาศักยภาพ ให้สามารถพึ่งพาตนเองได้
 2. เกษตรกรได้รับการพัฒนาศักยภาพสู่การเป็น Smart Farmer
 3. สถาบันเกษตรกรได้รับการพัฒนาสู่ความเข้มแข็งเป็นกลไกสำคัญในการพัฒนาเศรษฐกิจ

และสังคมในระดับชุมชน

ตัวชี้วัดและค่าเป้าหมาย :

1. เกษตรกรที่ได้รับการพัฒนาศักยภาพ (จำนวน 5,000 คนต่อปี)
2. เกษตรกรที่ได้รับการพัฒนาเป็น Smart Farmer (จำนวน 100 คนต่อปี)
3. จำนวนของสถาบันเกษตรกร/กลุ่มเกษตรกร/วิสาหกิจชุมชนได้รับการพัฒนาศักยภาพ

(จำนวน 25 กลุ่ม/แห่ง ต่อปี)

4. สหกรณ์/กลุ่มเกษตรกรที่มีสถานะ การดำเนินกิจการมีอัตราการขยายตัวของปริมาณธุรกิจ

เพิ่มขึ้นจากปีก่อน (ร้อยละ 1 ต่อปี)



- แนวทางการพัฒนา :**
1. พัฒนาศักยภาพเกษตรกร
 2. พัฒนาและยกระดับสถาบันเกษตรกร/สหกรณ์การเกษตร/กลุ่มเกษตรกร/วิสาหกิจชุมชน
- โครงการสำคัญ :**
1. โครงการส่งเสริมและพัฒนาพื้นที่โครงการอันเนื่องมาจากพระราชดำริสู่ความมั่นคงด้านอาหารของจังหวัดพะเยา
 2. โครงการส่งเสริมเกษตรทฤษฎีใหม่
 3. โครงการพัฒนาเกษตรกรปราดเปรื่อง (Smart Farmer)
 4. โครงการส่งเสริมและพัฒนา กลุ่มเกษตรกร วิสาหกิจชุมชนและสถาบันเกษตรกร
 5. โครงการส่งเสริมการเกษตรแบบแปลงใหญ่
 6. โครงการส่งเสริมการเกษตรตามวิถีชุมชนสู่เกษตรกรรมยั่งยืน
 7. โครงการส่งเสริมและพัฒนาสหกรณ์/กลุ่มเกษตรกรให้มีความเข้มแข็งตามศักยภาพ
 8. โครงการเกษตรสร้างสุขภาพชีวิต เศรษฐกิจพอเพียง เพื่อเกษตรยั่งยืน
- ประเด็นที่ 2 : พัฒนาการผลิตและเพิ่มมูลค่าสินค้าเกษตรคุณภาพอย่างครบวงจร**
- เป้าหมาย : สินค้าเกษตรมีคุณภาพ ได้รับการรับรองมาตรฐาน และมีมูลค่าสูงขึ้น**
- ตัวชี้วัดและค่าเป้าหมาย :**
1. จำนวนแปลง/ฟาร์มที่ได้รับการรับรองมาตรฐาน
 - มาตรฐาน PGS (จำนวน 5 แปลง/ฟาร์ม ต่อปี)
 - มาตรฐาน GAP (จำนวน 250 แปลง/ฟาร์ม ต่อปี)
 - มาตรฐานอินทรีย์ (จำนวน 20 แปลง/ฟาร์ม ต่อปี)
 2. จำนวนผลิตภัณฑ์ที่ได้รับการพัฒนาเพื่อเพิ่มมูลค่า (จำนวน 7 ชนิดต่อปี)
 - ข้าว, ลินจี่, ลำไย, โคน้, ปลานิล, ยางพารา, สมุนไพร
 3. จำนวนสินค้าที่ได้รับการบริหารจัดการเชื่อมโยงด้านการตลาด (จำนวน 7 ชนิดต่อปี)
 - ข้าว, ลินจี่, ลำไย, โคน้, ปลานิล, ยางพารา, สมุนไพร
- แนวทางการพัฒนา :**
1. ส่งเสริมการผลิตสินค้าเกษตรให้ได้คุณภาพและมาตรฐานโดยใช้เทคโนโลยีและนวัตกรรม
 2. เพิ่มมูลค่าสินค้าเกษตร
 3. บริหารจัดการสินค้าสร้างเครือข่าย และเชื่อมโยงตลาด
- โครงการสำคัญ :**
1. โครงการยกระดับคุณภาพสินค้าสู่ผู้บริโภค
 2. โครงการส่งเสริมกระบวนการผลิตสินค้าเกษตรปลอดภัย/เกษตรอินทรีย์ เพื่อเพิ่มมูลค่าสินค้าเกษตรให้มีมูลค่าสูง
 3. โครงการส่งเสริมการแปรรูปการเกษตรเพื่อเพิ่มมูลค่าด้วยเทคโนโลยีและนวัตกรรม
 4. โครงการยกระดับคุณภาพมาตรฐานการผลิตข้าวและผลิตภัณฑ์ข้าวของกลุ่มจังหวัดภาคเหนือตอนบน 2
 5. โครงการเพิ่มศักยภาพกระบวนการผลิตไม้ผลเศรษฐกิจเพื่อยกระดับสู่สินค้าเกษตรมูลค่าสูง
 6. โครงการพัฒนาสินค้าตามระบบคุณภาพและมาตรฐาน GAP



7. โครงการส่งเสริมและพัฒนาสินค้าเกษตรอัตลักษณ์พื้นถิ่น
8. โครงการส่งเสริมการผลิตสินค้าเกษตรอินทรีย์
9. โครงการเพิ่มประสิทธิภาพการผลิต ข้าวหอมมะลิ โคเนื้อ ปลานิลด้วยโมเดล เศรษฐกิจใหม่ (BCG Model)

ประเด็นยุทธศาสตร์ที่ 3 : บริหารจัดการทรัพยากรทางการเกษตรอย่างมีประสิทธิภาพ

เป้าหมาย :

1. บริหารจัดการน้ำเพื่อการเกษตรของจังหวัดอย่างมีประสิทธิภาพ
2. บริหารจัดการทรัพยากรดินให้มีความเหมาะสมต่อการผลิตสินค้าเกษตร
3. เกษตรกรมีส่วนร่วมในการบริหารจัดการทรัพยากรการเกษตร

ตัวชี้วัดและค่าเป้าหมาย :

1. ปริมาณน้ำเก็บกักที่เพิ่มขึ้น (จำนวน 250,000 ลบ.ม. ต่อปี)
2. พื้นที่ชลประทานหรือพื้นที่รับประโยชน์เพิ่มขึ้น (จำนวน 1,500 ไร่ ต่อปี)
3. จำนวนสระเก็บน้ำในไร่นานอกเขตชลประทานเพิ่มขึ้น (300 แห่ง /ปี)
4. จำนวนพื้นที่ที่ได้รับการบริหารจัดการด้านดิน (จำนวน 10,00 ไร่ ต่อปี)
5. จำนวนสถาบันเกษตรกรที่มีส่วนร่วมในการบริหารจัดการทรัพยากรการเกษตร (จำนวน 120 กลุ่มต่อปี)
6. จำนวนสัตว์น้ำที่ปล่อยลงสู่แหล่งน้ำธรรมชาติ (1,000,000 ตัว ต่อปี)

แนวทางการพัฒนา : 1. บริหารจัดการแหล่งน้ำเพื่อการเกษตร

2. บริหารจัดการทรัพยากรดิน

3. ส่งเสริมการมีส่วนร่วมในการบริหารจัดการทรัพยากรการเกษตร (ดิน, น้ำ, ท้องเที่ยวเชิงเกษตร)

โครงการสำคัญ :

1. โครงการส่งเสริมการหยุดเผาในพื้นที่การเกษตร
2. โครงการส่งเสริมและพัฒนาแหล่งท่องเที่ยววิถีเกษตร
3. โครงการขุดลอกอ่างเก็บน้ำร่องสัก
4. โครงการงานพัฒนาหนองเลี้ยงทรายระยะที่ 5
5. โครงการพัฒนากว๊านพะเยาระยะที่ 3
6. โครงการรณรงค์และส่งเสริมการปลูกหญ้าแฝก
7. โครงการก่อสร้างแหล่งน้ำในไร่นา
8. โครงการพัฒนาที่ดินเพื่อสนับสนุนการปรับเปลี่ยนการผลิตในพื้นที่ไม่เหมาะสมตาม Agri-Map



● แผนปฏิบัติการพัฒนาด้านการเกษตรและสหกรณ์ของจังหวัดพะเยา

แผนปฏิบัติราชการด้านการเกษตรและสหกรณ์จังหวัดพะเยา ประจำปี 2566 ได้ดำเนินการรวบรวมแผนงาน/โครงการของหน่วยงานในสังกัดกระทรวงเกษตรและสหกรณ์จังหวัดพะเยา ที่ดำเนินการในปีงบประมาณ พ.ศ.2566 เพื่อให้ทราบเป้าหมาย พื้นที่ดำเนินการของหน่วยงานในสังกัดกระทรวงเกษตรและสหกรณ์จังหวัดพะเยา

หน่วยงานสังกัดกระทรวงเกษตรและสหกรณ์จังหวัดพะเยา มีทั้งหมด 14 หน่วยงาน 11 กรม มีแผนงาน/โครงการ จาก 3 แหล่งงบประมาณ รวมทั้งสิ้นจำนวน 246 โครงการ งบประมาณ 211,652,555.14 บาท แยกเป็น งบจังหวัด จำนวน 18 โครงการ งบประมาณ 4,850,049.00 บาท งบปกติ จำนวน 226 โครงการ งบประมาณ 205,442,218.14 บาท งบอื่น (กลุ่มจังหวัด) จำนวน 2 โครงการ งบประมาณ 1,360,288.00 บาท ดังตารางต่อไปนี้

ลำดับ	กรม/ส่วนราชการเทียบเท่า	จำแนกตามแหล่ง งบประมาณ	รวม	
			โครงการ	งบประมาณ
1	สำนักงานปลัดกระทรวงเกษตรและสหกรณ์	งบจังหวัด	2	169,550
		งบปกติ	8	2,201,282
		รวม 2 แหล่ง	10	2,370,832
2	โครงการชลประทานพะเยา	งบจังหวัด		
		งบปกติ	76	331,311,842
		รวม 1 แหล่ง	76	331,311,842
3	สำนักงานตรวจบัญชีสหกรณ์พะเยา	งบจังหวัด		
		งบปกติ	19	6,294,260
		รวม 1 แหล่ง	19	6,294,260
4	สถานีพัฒนาที่ดินพะเยา	งบจังหวัด	1	684,300
		งบปกติ	23	42,623,620
		รวม 2 แหล่ง	24	43,307,920
5	สำนักงานเกษตรจังหวัดพะเยา	งบจังหวัด	7	1,383,130
		งบปกติ	29	5,672,950
		แหล่งอื่นๆ	2	1,360,288
		รวม 3 แหล่ง	38	8,416,368
6	ศูนย์ส่งเสริมการเกษตรที่สูงจังหวัดพะเยา	งบจังหวัด		
		งบปกติ	5	319,300
		รวม 1 แหล่ง	5	319,300
7	สำนักงานประมงจังหวัดพะเยา	งบจังหวัด	2	906,800
		งบปกติ	13	2,191,164
		รวม 2 แหล่ง	15	3,097,964



รายงานประจำปี พ.ศ.2566
สำนักงานเกษตรและสหกรณ์จังหวัดพะเยา

ลำดับ	กรม/ส่วนราชการเทียบเท่า	จำแนกตามแหล่ง งบประมาณ	รวม	
			โครงการ	งบประมาณ
8	ศูนย์วิจัยและพัฒนาประมงน้ำจืดพะเยา	งบจังหวัด		
		งบปกติ	8	1,584,120
		แหล่งอื่นๆ		
		รวม 1 แหล่ง		1,584,120
9	สำนักงานปศุสัตว์จังหวัดพะเยา	งบจังหวัด	3	1,444,579
		งบปกติ	17	745,140
		แหล่งอื่นๆ		
		รวม 2 แหล่ง	20	2,189,719
10	ศูนย์วิจัยและบำรุงพันธุ์สัตว์พะเยา	งบจังหวัด		
		งบปกติ	5	10,960,431
		แหล่งอื่นๆ		
		รวม 1 แหล่ง	5	10,960,431
11	สำนักงานสหกรณ์จังหวัดพะเยา	งบจังหวัด	3	261,690
		งบปกติ	14	15,904,576
		แหล่งอื่นๆ		
		รวม 2 แหล่ง	17	16,166,266
12	สำนักงานการปฏิรูปที่ดินจังหวัดพะเยา	งบจังหวัด		
		งบปกติ	14	3,506,876
		แหล่งอื่นๆ		
		รวม 1 แหล่ง	14	3,506,876
13	ศูนย์เมล็ดพันธุ์ข้าวพะเยา	งบจังหวัด		
		งบปกติ	11	28,960,306
		แหล่งอื่นๆ		
		รวม 1 แหล่ง	11	28,960,306
14	การยางแห่งประเทศไทยจังหวัดพะเยา	งบจังหวัด		
		งบปกติ	10	1,097,450
		แหล่งอื่นๆ		
		รวม 1 แหล่ง	10	1,097,450
รวม 11 กรม 14 หน่วยงาน		งบจังหวัด	18	4,850,049
		งบปกติ	226	205,442,218
		แหล่งอื่นๆ	2	1,360,288
		รวม 3 แหล่ง	246	211,652,555



● **คณะกรรมการพัฒนาการเกษตรและสหกรณ์ของจังหวัดพะเยา**

ตามคำสั่งคณะกรรมการนโยบายและแผนพัฒนาการเกษตรและสหกรณ์ ที่ 3/2562 ลงวันที่ 14 พฤษภาคม 2562 ได้แต่งตั้งคณะกรรมการพัฒนาการเกษตรและสหกรณ์ระดับจังหวัด เพื่อให้กลไกการขับเคลื่อนการดำเนินงานของคณะกรรมการพัฒนาการเกษตรและสหกรณ์ระดับจังหวัดพะเยา เกิดการ บูรณาการอย่างมีเอกภาพและปฏิบัติงานพัฒนาการเกษตรในระดับพื้นที่เป็นไปอย่างมีประสิทธิภาพ ตอบสนองรัฐบาลและส่งผลสัมฤทธิ์สู่เกษตรกรและประชาชนในท้องถิ่นมากขึ้น โดยในปีงบประมาณ 2565 ได้จัดประชุมคณะกรรมการพัฒนาการเกษตรและสหกรณ์ของจังหวัดพะเยา จำนวน 1 ครั้ง ดังนี้

ครั้งที่ 1/2566 ในวันพฤหัสบดีที่ 24 สิงหาคม 2566 เวลา 09.30 น. ณ ห้องประชุมจอมทอง (ชั้น 4) ศาลากลางจังหวัดพะเยา โดยมี ว่าที่เรืออากาศตรี สมภพ โชติษฐียงกูร หัวหน้าสำนักงานจังหวัดพะเยา เป็นประธานการประชุม สำนักงานเกษตรและสหกรณ์จังหวัดพะเยา สรุปผลความก้าวหน้าการขับเคลื่อนภารกิจด้านการเกษตรและสหกรณ์ของจังหวัดพะเยาผ่านกลไกคณะกรรมการพัฒนาการเกษตรและสหกรณ์ระดับจังหวัด ดังนี้

1. สถานการณ์น้ำจังหวัดพะเยา

1.1 มติการประชุม รัับทราบ

1.2 ความก้าวหน้าการดำเนินงาน

โครงการชลประทานพะเยาได้ร่วมหารือกับกรมชลประทานเพื่อเตรียมแผนช่วยเหลือพื้นที่ที่จะประสบภัยแล้งกรณีหากฝนไม่ตก

2. โครงการก่อสร้างขุดเจาะบ่อบาดาลเพื่อการเกษตร

2.1 มติการประชุม รัับทราบ

2.2 ความก้าวหน้าการดำเนินงาน

สำนักงานการปฏิรูปที่ดินจังหวัดพะเยา ได้ดำเนินการขุดบ่อบาดาลและระบบสูบน้ำโซลาร์เซลล์และระบบส่งน้ำ จำนวน 10 แห่ง ดำเนินงานเสร็จแล้ว จำนวน 3 แห่ง และอยู่ระหว่างดำเนินงาน จำนวน 7 แห่ง และจะส่งมอบให้กลุ่มเกษตรกรและประสานหน่วยงานบูรณาการเพื่อดูแลเกษตรกรผู้เข้าร่วมโครงการต่อไป

3. โครงการฝายชะลอน้ำแบบชั่วคราวสำหรับการเพิ่มประสิทธิภาพของแหล่งน้ำในเขตปฏิรูปที่ดิน

3.1 มติการประชุม รัับทราบ

3.2 ความก้าวหน้าการดำเนินงาน

สำนักงานการปฏิรูปที่ดินจังหวัดพะเยา ได้รับงบประมาณในการจัดสร้างฝายชะลอน้ำทั้งหมด 9 แห่ง ซึ่งดำเนินงานเสร็จเรียบร้อยแล้ว และได้มอบฝายให้ชุมชนดูแลต่อไป

4. การขยายเวลาในการยื่นคำขอรับมรดกสิทธิ/การจัดที่ดินแทนที่กรณีเกษตรกรเสียชีวิต

4.1 มติการประชุม รัับทราบ

4.2 ความก้าวหน้าการดำเนินงาน

สำนักงานการปฏิรูปที่ดินจังหวัดพะเยา กำหนดขยายเวลาการยื่นคำขอรับการจัดที่ดินฯ ตั้งแต่วันที่ 16 กรกฎาคม - 15 กรกฎาคม 2567 โดยการประชาสัมพันธ์ให้เกษตรกรในพื้นที่ได้รับทราบ

5. ระเบียบกรมประมงว่าด้วยการกำหนดหลักเกณฑ์ วิธีการ และเงื่อนไขการขึ้นทะเบียนผู้เพาะเลี้ยงสัตว์น้ำ พ.ศ.2566

5.1 มติการประชุม รัับทราบ

5.2 ความก้าวหน้าการดำเนินงาน



สำนักงานประมงจังหวัดพะเยา ประชาสัมพันธ์ระเบียบกรมประมงว่าด้วยการกำหนดหลักเกณฑ์วิธีการ และเงื่อนไขการขึ้นทะเบียนผู้เพาะเลี้ยงสัตว์น้ำ ปี 2566 ให้แก่เกษตรกรที่มีความประสงค์ขอขึ้นทะเบียนผู้เพาะเลี้ยงสัตว์น้ำ จะเป็นประโยชน์ต่อเกษตรกรกรณีเกิดภัยพิบัติได้รับความเสียหาย

6. ภาวะเศรษฐกิจการเกษตรไตรมาส 2 ปี 2566 และแนวโน้มปี 2566

6.1 มติการประชุม รับทราบ

6.2 ความก้าวหน้าการดำเนินงาน

สำนักงานเศรษฐกิจการเกษตรเขต 1 เชียงใหม่ ได้วิเคราะห์แนวโน้มภาวะเศรษฐกิจ ภาคเกษตร ปี 2566 จังหวัดพะเยาจะโตได้ 2.0%-3.0% โดยมีปัจจัยเสี่ยง คือ การเปลี่ยนแปลงทางสภาพภูมิอากาศ ที่รุนแรง อาจทำให้เกิดแล้งหนักกว่าเดิม

7. การเตรียมความพร้อมป้องกันและแก้ไขปัญหาอุทกภัยด้านการเกษตรในช่วงฤดูฝน ปี 2566

7.1 มติการประชุม รับทราบ

7.2 ความก้าวหน้าการดำเนินงาน

สำนักงานเกษตรและสหกรณ์จังหวัดพะเยา ได้ดำเนินการจัดทำแผนป้องกันและบรรเทาสาธารณภัยด้านการเกษตรในช่วงฤดูฝน ปี 2566 เสร็จเรียบร้อยแล้ว เพื่อรองรับต่อสถานการณ์การเกิดภัยที่อาจจะเกิดขึ้นในช่วงฤดูฝน

8. ผลการดำเนินงานโครงการขับเคลื่อนการเกษตรระดับหมู่บ้านสู่การผลิตสินค้าเกษตรมูลค่าสูง ปีงบประมาณ พ.ศ.2566

8.1 มติการประชุม รับทราบ

8.2 ความก้าวหน้าการดำเนินงาน

สำนักงานเกษตรและสหกรณ์จังหวัดพะเยา ได้ดำเนินการจัดทำแผนพัฒนาด้านการเกษตรหมู่บ้าน และแผนธุรกิจรายสินค้า จำนวน 9 หมู่บ้าน เรียบร้อยแล้ว จึงแจ้งให้ที่ประชุมได้รับทราบ และพิจารณาเพื่อคัดเลือกหมู่บ้านดังกล่าวทั้ง 9 อำเภอ เป็นพื้นที่เป้าหมายในการพัฒนาต่อยอดให้สำเร็จ ในปีงบประมาณต่อไป

9. รายงานผลความก้าวหน้าการเบิกจ่ายงบประมาณตามแผนปฏิบัติการด้านการเกษตรและสหกรณ์ จังหวัดพะเยา ปีงบประมาณ พ.ศ.2566 ไตรมาสที่ 3 (เมษายน-มิถุนายน 2566)

9.1 มติการประชุม รับทราบ

9.2 ความก้าวหน้าการดำเนินงาน

หน่วยงานในสังกัดกระทรวงเกษตรและสหกรณ์จังหวัดพะเยา ได้รับงบประมาณทั้งสิ้นจำนวน 211,652,555.14 บาท จาก 3 แหล่งงบประมาณ และเบิกจ่ายแล้วจำนวน 174,461,310.66 บาท คาดว่าจะเบิกจ่ายงบประมาณตามระยะเวลาที่กำหนด

10. (ร่าง) แผนพัฒนาการเกษตรและสหกรณ์จังหวัดพะเยา (พ.ศ.2566-2570) ประจำปี 2568

10.1 มติการประชุม เห็นชอบ

10.2 ความก้าวหน้าการดำเนินงาน

คณะอนุกรรมการพัฒนาการเกษตรและสหกรณ์ระดับจังหวัดพะเยา พิจารณาให้ความเห็นชอบ (ร่าง) แผนพัฒนาการเกษตรและสหกรณ์จังหวัดพะเยา (พ.ศ.2566-2570) ประจำปีงบประมาณ พ.ศ.2568 ณ ห้องประชุมโครงการชลประทานพะเยา



● **คณะกรรมการขับเคลื่อนนโยบายของกระทรวงเกษตรและสหกรณ์แบบเบ็ดเสร็จ (Single Command)**

ในปีงบประมาณ พ.ศ.๒๕๖๖ คณะกรรมการฯ ดำเนินการประชุมเพื่อติดตามงานและหารือแนวทางการขับเคลื่อนงานตามนโยบายสำคัญ จำนวน ๗ ครั้ง เพื่อขับเคลื่อนการดำเนินงานด้านการเกษตรของจังหวัดพะเยา และหารือนโยบายสำคัญเร่งด่วน ดังนี้

- ครั้งที่ ๑ เมื่อวันที่ ๒๐ มีนาคม ๒๕๖๖ ณ ห้องประชุมสำนักงานเกษตรจังหวัดพะเยา และผ่านระบบออนไลน์ (Zoom Meeting)

เพื่อรับทราบ สถานการณ์ด้านการเกษตร การปรับปรุงข้อมูลทรัพยากรด้านอาหาร เพื่อการฝึกซ้อมการปฏิบัติการ เตรียมความพร้อมด้านอาหาร ตามแผนพืกกำลังและทรัพยากรเพื่อการป้องกันประเทศ โครงการขับเคลื่อนการเกษตรระดับหมู่บ้านสู่การผลิตสินค้าเกษตร และพิจารณาผลการประกวดศูนย์เรียนรู้การเพิ่มประสิทธิภาพการผลิตสินค้าเกษตร (ศพก.) ดีเด่นระดับจังหวัด

- ครั้งที่ ๒ เมื่อวันที่ ๒๔ เมษายน ๒๕๖๖ ณ ห้องประชุมสำนักงานเกษตรจังหวัดพะเยา และผ่านระบบออนไลน์ (Zoom Meeting)

เพื่อรับทราบ สถานการณ์ด้านการเกษตร ภาวะเศรษฐกิจการเกษตร ไตรมาส ๑ ปี ๒๕๖๖ การจัดทำรายงานความก้าวหน้าโครงการอนุรักษ์พันธุกรรมพืชอันเนื่องมาจากพระราชดำริ ฯ (อพ.สธ.) จังหวัดพะเยา และพิจารณาผลการประกวดศูนย์เรียนรู้การเพิ่มประสิทธิภาพการผลิตสินค้าเกษตร (ศพก.) ดีเด่นระดับจังหวัด การประกวดแปลงใหญ่ดีเด่น ประจำปี ๒๕๖๖ การปรับเปลี่ยนศูนย์เครือข่ายศูนย์เรียนรู้การเพิ่มประสิทธิภาพการผลิตสินค้าเกษตร (ศพก.) ของอำเภอโป่ง แผนการดำเนินงานโครงการส่งเสริมการทำสวนยาง ในรูปแบบแปลงใหญ่ โครงการส่งเสริมเกษตรแบบแปลงใหญ่ ปี ๒๕๖๖ กิจกรรมส่งเสริมการทำนาแบบแปลงใหญ่

- ครั้งที่ ๓ เมื่อวันที่ ๑๑ พฤษภาคม ๒๕๖๖ ณ ห้องประชุมสำนักงานเกษตรและสหกรณ์จังหวัดพะเยา และผ่านระบบออนไลน์ (Zoom Meeting)

เพื่อรับทราบ สถานการณ์ด้านการเกษตร แนวทางการส่งเสริมการขยายพื้นที่ปลูกมันฝรั่ง โครงการสนับสนุนสินเชื่อเพื่อพัฒนาการเกษตรแบบแปลงใหญ่ และพิจารณา การพิจารณาผลการประกวดแปลงใหญ่ดีเด่น ประจำปี พ.ศ. ๒๕๖๖ การจัดชั้นคุณภาพและถอดบทเรียนแปลงใหญ่ ประจำปีงบประมาณ ๒๕๖๖

- ครั้งที่ ๔ เมื่อวันที่ ๒๙ สิงหาคม ๒๕๖๖ ณ ห้องประชุมสำนักงานเกษตรและสหกรณ์จังหวัดพะเยา

เพื่อรับทราบสถานการณ์ด้านการเกษตร และพิจารณาการสมัครเข้าร่วมโครงการระบบส่งเสริมเกษตรแบบแปลงใหญ่ ด้านปศุสัตว์ การสมัครเข้าร่วมโครงการระบบส่งเสริมเกษตรแบบแปลงใหญ่ ข้าว

- ครั้งที่ ๕ เมื่อวันที่ ๒๗ กันยายน ๒๕๖๖ ณ ห้องประชุมสำนักงานเกษตรและสหกรณ์จังหวัดพะเยา

เพื่อรับทราบสถานการณ์ด้านการเกษตร การปรับปรุงโครงการที่ขอรับการสนับสนุนกองทุนสงเคราะห์เกษตรกรโครงการพัฒนาอาชีพเลี้ยงเป็ดไข่และการแปรรูปไข่เป็ดเพื่อเพิ่มรายได้ การจัดทำปฏิทินผลผลิตสินค้าเกษตรรายเดือนระดับจังหวัด ประจำปี พ.ศ. ๒๕๖๖ ประเด็นนโยบายรัฐบาลด้านการเกษตรของหน่วยงานในสังกัดกระทรวงเกษตรและสหกรณ์ และพิจารณาการขับเคลื่อนนโยบายขับเคลื่อนงานกระทรวงเกษตรและสหกรณ์ของรัฐมนตรีว่าการกระทรวงเกษตรและสหกรณ์ (ร้อยเอก ธรรมนัส พรหมเผ่า) แนวปฏิบัติในการสนับสนุนการตรวจราชการนอกสถานที่ของรัฐมนตรีว่าการ/รัฐมนตรีช่วยว่าการกระทรวงเกษตรและสหกรณ์ และการลดภาระ การใช้กระดาษ ในการจัดทำเอกสารประกอบการประชุมคณะกรรมการขับเคลื่อนงานด้านการเกษตรระดับจังหวัด (Single Command Province : SCP) จังหวัดพะเยา



- ครั้งที่ ๖ เมื่อวันที่ ๒๕ ตุลาคม ๒๕๖๖ ณ ห้องประชุมสำนักงานเกษตรและสหกรณ์จังหวัดพะเยา

เพื่อรับทราบสถานการณ์ด้านการเกษตร การดำเนินงานศูนย์บริการเกษตรพิรุณราช ความก้าวหน้าการจัดทำปฏิทินผลผลิตสินค้าเกษตรรายเดือนระดับจังหวัดประจำปี พ.ศ. ๒๕๖๖ การตรวจสอบ หองเย็นเพื่อป้องกันและปราบปรามการลักลอบสินค้าผิดกฎหมาย ในพื้นที่จังหวัดพะเยา มาตรการช่วยเหลือเกษตรกรรถบรรทุกนี้กองทุนการปฏิรูปที่ดิน หลักเกณฑ์การเปลี่ยน ส.ป.ก. ๔-๐๑ เป็นโฉนดที่ดินเพื่อเกษตรกรรม และพิจารณาการคัดเลือกตำบลต้นแบบขับเคลื่อนสินค้าเกษตรมูลค่าสูง การแต่งตั้งผู้ทรงคุณวุฒิในคณะกรรมการใกล้เคียงข้อพิพาทประจำจังหวัดพะเยา พระราชบัญญัติส่งเสริมและพัฒนาระบบเกษตรพันธสัญญา พ.ศ.๒๕๖๐

- ครั้งที่ ๗ เมื่อวันที่ ๒๘ พฤศจิกายน ๒๕๖๖ ณ ห้องประชุมสำนักงานเกษตรและสหกรณ์จังหวัดพะเยา ชั้น ๔ ศาลากลางจังหวัดพะเยา

เพื่อรับทราบสถานการณ์ด้านการเกษตร คำสั่งกระทรวงเกษตรและสหกรณ์ ที่ ๙๘๑/๒๕๖๖ เรื่อง แต่งตั้งคณะกรรมการจัดงานมหกรรมเกษตรและท่องเที่ยวถนอมสายดอกไม้งามริมกว๊านพะเยา และพิจารณาการป้องกันและบรรเทาสาธารณภัยด้านการเกษตร ในช่วงฤดูแล้ง ปี ๒๕๖๖/๖๗ (เดือนพฤศจิกายน ๒๕๖๖ – เมษายน ๒๕๖๗) การพิจารณากลับกรองข้อมูลปฏิทินผลผลิตสินค้าเกษตรรายเดือนระดับจังหวัด ประจำปี พ.ศ.๒๕๖๖ การคัดเลือกพื้นที่และสินค้าเกษตรมูลค่าสูง โครงการระบบส่งเสริมเกษตรแบบแปลงใหญ่ การเพิ่ม ศพก.เครือข่ายในพื้นที่อำเภอดอกคำใต้ จังหวัดพะเยา ๑ ศูนย์ สรุปการมอบนโยบายของรัฐมนตรีว่าการกระทรวงเกษตรและสหกรณ์ เมื่อวันที่ ๔ พฤศจิกายน ๒๕๖๖ ณ จังหวัดพะเยา แผนการจัดงานวันถ่ายทอดเทคโนโลยีเพื่อเริ่มต้นฤดูกาลผลิตใหม่ (Field Day) และการจัดงานมหกรรมเกษตรและท่องเที่ยวถนอมสายดอกไม้งามริมกว๊านพะเยา

• โครงการขับเคลื่อนการเกษตรระดับหมู่บ้านสู่การผลิตสินค้าเกษตรมูลค่าสูง

กระทรวงเกษตรและสหกรณ์ ได้จัดทำโครงการขับเคลื่อนการเกษตรระดับหมู่บ้านสู่การผลิตสินค้าเกษตรมูลค่าสูง เพื่อปรับโครงสร้างการผลิตในภาคการเกษตรในระดับพื้นที่ (หมู่บ้าน ตำบล) อย่างแท้จริง โดยส่งเสริมให้เกษตรกรและสถาบันเกษตรกรในพื้นที่สามารถวิเคราะห์ศักยภาพและโอกาสวางแผนการผลิตที่เชื่อมโยงกับความต้องการของตลาด มีตลาดรองรับที่ชัดเจน เพื่อจัดทำแผนธุรกิจเกษตร รายสินค้าในการเข้าถึงแหล่งทุนจากสถาบันการเงิน ตลอดจนเข้าถึงนวัตกรรมและเทคโนโลยีที่จำเป็นการทำเกษตรที่ได้มาตรฐานเพื่อยกระดับการผลิตของตนเอง โดยใช้กลไกการบริหารงานระหว่างระดับพื้นที่ (คณะกรรมการหมู่บ้าน อาสาสมัครเกษตร องค์กรปกครองส่วนท้องถิ่น อำเภอ จังหวัด ฯลฯ) และส่วนกลางขับเคลื่อนการดำเนินงาน ซึ่งการดำเนินการทั้งหมดนี้เพื่อสร้างกลไกการมีส่วนร่วมตั้งแต่ในระดับพื้นที่ในการขับเคลื่อนและพัฒนาภาคการเกษตรให้บรรลุเป้าหมายตามเจตนารมณ์ของยุทธศาสตร์ต่อไป สำนักงานเกษตรและสหกรณ์จังหวัดพะเยา ได้ดำเนินการโครงการตามขั้นตอนดังนี้

1. จัดทำคำสั่งมอบหมายพื้นที่รับผิดชอบกลุ่มอำเภอโดยแบ่งหน้าที่ความรับผิดชอบดังนี้

- กลุ่มยุทธศาสตร์พัฒนาการเกษตร รับผิดชอบ อำเภอดอกคำใต้ อำเภอเชียงคำ อำเภอจุน และอำเภอแม่ใจ
- กลุ่มช่วยเหลือเกษตรกรและโครงการพิเศษ รับผิดชอบ อำเภอเชียงม่วน อำเภอภูซาง และอำเภอภูเกายาว
- กลุ่มสารสนเทศเพื่อการเกษตร รับผิดชอบ อำเภอเมืองพะเยา และอำเภอปง

2. จัดทำคำสั่งแต่งตั้งคณะทำงานโครงการขับเคลื่อนการเกษตรระดับหมู่บ้านสู่การผลิตสินค้าเกษตรมูลค่าสูงระดับอำเภอ จำนวน 9 อำเภอ ซึ่งมีนายอำเภอเป็นประธาน เกษตรอำเภอเป็นรองประธาน หัวหน้าส่วนราชการในสังกัดกระทรวงเกษตรและสหกรณ์ระดับอำเภอ และหน่วยงานที่เกี่ยวข้องในระดับอำเภอเป็นคณะทำงาน

3. จัดประชุมคณะทำงานโครงการขับเคลื่อนการเกษตรระดับหมู่บ้านสู่การผลิตสินค้าเกษตรมูลค่าสูงระดับอำเภอเพื่อชี้แจงแนวทางการดำเนินงานโครงการ และดำเนินการคัดเลือกหมู่บ้าน สินค้าเกษตร จำนวน 9 อำเภอ ดังนี้



- 1) อำเภอภูซาง ได้แก่ บ้านหนองเลา หมู่ที่ 8 ตำบลภูซาง ชนิดสินค้าถั่วลิสง
- 2) อำเภอเชียงม่วน ได้แก่ บ้านแพทย์ หมู่ที่ 2 ตำบลบ้านม่วง ชนิดสินค้าลำไย
- 3) อำเภอเชียงคำ ได้แก่ บ้านกาญจนา หมู่ที่ 8 ตำบลแม่ลาว ชนิดสินค้าน้ำผึ้ง
- 4) อำเภอดอกคำใต้ ได้แก่ บ้านสันป่าหนาด หมู่ที่ 5 ตำบลดอกคำใต้ ชนิดสินค้าข้าวหอมมะลิ
- 5) อำเภอเมืองพะเยา ได้แก่ บ้านดอนมูล หมู่ที่ 2 ตำบลจำป่าหวาย ชนิดสินค้าข้าวหอมมะลิ
- 6) อำเภอปง ได้แก่ บ้านแสงไทร หมู่ที่ 9 ตำบลขุนควร ชนิดสินค้ามะม่วง
- 7) อำเภอภูกามยาว ได้แก่ บ้านร่องปอ หมู่ที่ 7 ตำบลดงเจน ชนิดสินค้าข้าวหอมมะลิ
- 8) อำเภอจุน ได้แก่ บ้านพวงพะยอม หมู่ที่ 9 ตำบลหงส์หิน ชนิดสินค้าลำไย , ข้าว
- 9) อำเภอแม่ใจ ได้แก่ บ้านแม่สุกเหนือ หมู่ที่ 1 ตำบลแม่สุก ชนิดสินค้าลิ้นจี่ , น้ำผึ้ง

4. จัดประชุมคณะกรรมการหมู่บ้านและอาสาสมัครเกษตรเพื่อทบทวนแผนพัฒนาการเกษตรระดับหมู่บ้าน และจัดทำแผนธุรกิจเกษตรรายสินค้า

5. จัดทำ VTR การดำเนินงานของหมู่บ้าน

• โครงการคลินิกเกษตรเคลื่อนที่ในพระราชานุเคราะห์ฯ

โครงการคลินิกเกษตรเคลื่อนที่ในพระราชานุเคราะห์ สมเด็จพระบรมโอรสาธิราชฯ สยามมกุฎราชกุมาร มีวัตถุประสงค์เพื่อให้บริการแก่เกษตรกร ในการแก้ไขปัญหาด้านการผลิตทางการเกษตรได้อย่างรวดเร็วและทันเหตุการณ์ และเพื่อบูรณาการความร่วมมือระหว่างหน่วยงานวิชาการ หน่วยงานส่งเสริมและศูนย์บริการและถ่ายทอดเทคโนโลยีการเกษตรประจำตำบล ในการพัฒนาฟื้นฟูเกษตรกรให้สามารถทำการผลิตทางการเกษตรได้อย่างมีประสิทธิภาพและยั่งยืน รวมไปถึงการแก้ไขปัญหาาร่วมกัน ทั้งนี้ในปีงบประมาณ พ.ศ. 2566 จังหวัดพะเยา ได้ดำเนินการจัดงานโครงการคลินิกเกษตรเคลื่อนที่ในพระราชานุเคราะห์ฯ จำนวน 4 ครั้ง โดยมีรูปแบบของกิจกรรมด้านคลินิก ดังนี้

1. คลินิกที่มีอุปกรณ์และเครื่องมือ ได้แก่ คลินิกดิน คลินิกพืช คลินิกสัตว์ และคลินิกประมง
2. คลินิกที่ไม่มีอุปกรณ์และเครื่องมือ ได้แก่ คลินิกบัญชี คลินิกชลประทาน คลินิกสหกรณ์ คลินิกกฎหมาย (สปก.) คลินิกข้าว คลินิก กยท. คลินิกกองทุนฟื้นฟูและพัฒนาการเกษตร คลินิกหม่อนไหม คลินิกส่งเสริมและพัฒนาอาชีพการเกษตร

ครั้งที่ 1 วันที่ 22 ธันวาคม 2565 บริเวณหอประชุมที่ว่าการอำเภอจุน อำเภอจุน จังหวัดพะเยา มีจำนวนเกษตรกรที่มามาลงทะเบียน 210 คน





รายงานประจำปี พ.ศ.2566

สำนักงานเกษตรและสหกรณ์จังหวัดพะเยา



ครั้งที่ 2 วันที่ 23 กุมภาพันธ์ 2566 บริเวณเทศบาลตำบลฝายกวาง อำเภอเชียงคำ จังหวัดพะเยา มีจำนวนเกษตรกรที่มาลงทะเบียน 100 คน





รายงานประจำปี พ.ศ.2566
สำนักงานเกษตรและสหกรณ์จังหวัดพะเยา

ครั้งที่ 3 วันที่ 24 พฤษภาคม 2566 บริเวณหอประชุมที่ว่าการอำเภอภูพานยาว อำเภอภูพานยาว จังหวัดพะเยามีจำนวนเกษตรกรที่มาลงทะเบียน 300 คน



ครั้งที่ 4 วันที่ 26 กรกฎาคม 2566 บริเวณหอประชุมโรงเรียนบ้านจำไถ ตำบลสันโค้ง อำเภอดอกคำใต้ จังหวัดพะเยา มีจำนวนเกษตรกรที่มาลงทะเบียน 100 คน





• โครงการตามแผนปฏิบัติการประจำปีประจำปีงบประมาณ พ.ศ. 2566 (งบพัฒนาจังหวัด)

โครงการ ยกระดับคุณภาพสินค้าเกษตรจากฟาร์มสู่ผู้บริโภค

กิจกรรม สร้างการรับรู้และอำนวยความสะดวก

งบประมาณ 98,350 บาท

ดำเนินการสร้างความรู้ความเข้าใจให้กับเกษตรกรในการยกระดับคุณภาพสินค้าเกษตร โดยการอบรมเกษตรกรจำนวน 120 คน เพื่อให้เกษตรกรมีความรู้ความเข้าใจ ในการยกระดับคุณภาพสินค้าเกษตร ดังนี้

- 1) การบรรยาย เรื่อง ความสำคัญในการผลิตสินค้าเกษตรให้ได้คุณภาพและมาตรฐาน โดย ผศ.น.สพ.สมชาติ ชนะอาจารย์ประจำคณะเกษตรศาสตร์และทรัพยากรธรรมชาติ ม.พะเยา
- 2) การบรรยาย เรื่อง แนวทางการยกระดับสินค้าเกษตรเพื่อเพิ่มมูลค่า โดยคุณรุ่ง พรหมโลประธานกลุ่มวิสาหกิจชุมชนดอกคำใต้ จ.พะเยา (ข้าวหอมดอกคำใต้)
- 3) การบรรยาย เรื่อง เทคนิคการจัดการผลผลิตสินค้าเกษตรเพื่อเพิ่มมูลค่าตามความต้องการของตลาดเฉพาะกลุ่ม โดย คุณชวฤทธิ์ งามจิตร เจ้าของไร่บ้านสวนชะปะพะเยา





รายงานประจำปี พ.ศ.2566

สำนักงานเกษตรและสหกรณ์จังหวัดพะเยา

โครงการ ส่งเสริมและพัฒนาพื้นที่โครงการอันเนื่องมาจากพระราชดำริสู่ความมั่นคงด้านอาหารของจังหวัดพะเยา
กิจกรรม อำนวยความสะดวกและประชาสัมพันธ์
งบประมาณ 45,150 บาท

ดำเนินการจัดฝึกอบรมสร้างการรับรู้การขยายผลโครงการอันเนื่องมาจากพระราชดำริ แก่เกษตรกร จำนวน 2 รุ่น จำนวน 90 ราย ดังนี้

รุ่นที่ 1 จัดฝึกอบรมในวันพุธที่ 15 มีนาคม 2566 ณ ลานอเนกประสงค์บ้านต้นกลาง หมู่ที่ 2 ตำบลบ้านต้น อำเภอเมืองพะเยา จังหวัดพะเยา โดยมีเกษตรกรในพื้นที่บริเวณตำบลบ้านต้น อำเภอเมืองพะเยา จังหวัดพะเยา จำนวน 45 ราย โดยมีหน่วยงานที่เข้าร่วมการดำเนินกิจกรรมประกอบด้วยสำนักงานเกษตรและสหกรณ์จังหวัดพะเยา และสำนักงานเกษตรอำเภอเมืองพะเยา

รุ่นที่ 2 จัดฝึกอบรมในวันพฤหัสบดีที่ 16 มีนาคม 2566 ณ ศาลาอเนกประสงค์บ้านแม่สุกเหนือ หมู่ที่ 1 ตำบลแม่สุก อำเภอแม่ใจ จังหวัดพะเยา โดยมีเกษตรกรในพื้นที่ตำบลแม่สุก อำเภอแม่ใจ จังหวัดพะเยา จำนวน 45 ราย โดยมีหน่วยงานที่เข้าร่วมการดำเนินกิจกรรมประกอบด้วยสำนักงานเกษตรและสหกรณ์จังหวัดพะเยา และสำนักงานเกษตรอำเภอแม่ใจ

โดยมีกำหนดการในการฝึกอบรมสร้างการรับรู้การขยายผลโครงการอันเนื่องมาจากพระราชดำริ ดังนี้

- 1) การบรรยายเรื่อง เกษตรกรรมยั่งยืนตามแนวทางศาสตร์พระราชา โดยนายมนโชนัย เทศอินทร์
- 2) การบรรยายเรื่อง การประยุกต์ใช้ศาสตร์พระราชากับการตลาดในยุคปัจจุบัน โดย นายชวฤทธิ์ งามจิตร
- 3) การบรรยายเรื่อง การเพาะเห็ดฟางเพื่อลดรายจ่ายเพิ่มรายได้ในครัวเรือน โดย นางฟองจันทร์ ยารังษี
- 4) กิจกรรมการสาธิต การเพาะเห็ดฟางเพื่อลดรายจ่ายเพิ่มรายได้ในครัวเรือน โดย นางฟองจันทร์ ยารังษี





2.3 กลุ่มช่วยเหลือเกษตรกรและโครงการพิเศษ

• ศูนย์ติดตามและแก้ไขปัญหาภัยพิบัติด้านการเกษตรจังหวัดพะเยา

ศูนย์ติดตามและแก้ไขปัญหาภัยพิบัติด้านการเกษตรจังหวัดพะเยา โดยสำนักงานเกษตรและสหกรณ์จังหวัดพะเยา ได้จัดประชุมคณะกรรมการศูนย์ติดตามและแก้ไขปัญหาภัยพิบัติด้านการเกษตรจังหวัดพะเยา ประจำปีงบประมาณ 2566 ทั้งหมด 2 ครั้ง แบ่งเป็น

ศูนย์ติดตามและแก้ไขปัญหาภัยพิบัติด้านการเกษตรจังหวัดพะเยา ได้ดำเนินการจัดทำแผนการจัดทำแผนเผชิญเหตุด้านการเกษตรตามฤดูกาลแบบบูรณาการ 3 ช่วงระยะ ดังนี้

1. แผนป้องกันและบรรเทาสาธารณภัยด้านการเกษตรในช่วงฤดูแล้ง ปี 2565/66 จังหวัดพะเยา

1. แผนการเตรียมความพร้อม ป้องกัน และลดผลกระทบ (ก่อนเกิดภัย)

1.1. การบริหารจัดการน้ำ

- วิเคราะห์ความเสี่ยง
- วางแผนการจัดสรรน้ำ
- ปฏิบัติการฝนหลวง
- พัฒนาแหล่งน้ำ
- การขุดบ่อน้ำในไร่นานอกเขตชลประทาน

1.2. การสร้างการรับรู้/เตรียมป้องกันเหตุ

- ประชาสัมพันธ์แจ้งเตือนภัยกับเกษตรกร
- ให้คำแนะนำทางวิชาการแก่เกษตรกร ให้ความรู้เรื่องการป้องกันโรคพืชและแมลง ปศุสัตว์ ประมง

1.3. การขึ้นทะเบียนและปรับปรุงทะเบียนเกษตรกร

1.4. โครงการอนุรักษ์ดินและน้ำ

1.5. การประกันภัยพืชผลทางการเกษตร

2. แผนเผชิญเหตุ รับสถานการณ์ จัดการในภาวะฉุกเฉิน (ขณะเกิดภัย)

2.1. การบริหารจัดการน้ำ

- ฝ้าระวังสภาพอากาศ/แจ้งเตือน/จัดทำข้อมูลพื้นที่เสี่ยงภัย (ภัยแล้ง)
- สนับสนุนเครื่องจักรกล เครื่องมือ อุปกรณ์

2.2. การผลิตทางการเกษตร

- จัดทีมสัตวแพทย์ตรวจสุขภาพสัตว์/รักษาพยาบาลสัตว์ป่วย
- จัดทีมขนย้ายสัตว์, ประมง
- สำรองเสบียงอาหารสัตว์และเวชภัณฑ์

2.3. สนับสนุนข้อมูลข่าวสารทุกช่องทาง

2.4. ประสานศูนย์แจ้งเหตุฯ จังหวัดพะเยา

3. แผนการฟื้นฟู (หลังเกิดภัย)

3.1. ประเมินความเสียหายเบื้องต้น

3.2. ซ่อมแซมระบบโครงสร้างพื้นฐาน

3.3. การฟื้นฟูสภาพพื้นที่ให้กลับสู่สภาพเดิม

- เตรียมการขอรับการช่วยเหลือจากกรมพัฒนาที่ดิน
- ปรับปรุงโครงสร้างของดินโดยผลิตภัณฑ์ของกรมพัฒนาที่ดิน



- 3.4. การผ่อนผันหรือขยายเวลาชำระหนี้
- 3.5. การให้ความช่วยเหลือผู้ประสบภัยพิบัติด้านการเกษตร ตามระเบียบกระทรวงการคลังว่าด้วยเงินทดรองราชการเพื่อช่วยเหลือผู้ประสบภัยพิบัติกรณีฉุกเฉิน (ด้านพืช ด้านประมง ด้านปศุสัตว์)

• การเตรียมความพร้อมการป้องกันและแก้ไขปัญหาหมอกควันไฟป่าในพื้นที่การเกษตร

1. ช่วงป้องกันและการเตรียมความพร้อม (พ.ย. 65 - ม.ค. 66)
 - 1.1 ติดตามสถานการณ์
 - 1.2 รณรงค์งดการเผา
 - 1.3 จัดทำฐานข้อมูลพื้นที่ที่มีการเผาในพื้นที่เกษตร
 - 1.4 กำหนดพื้นที่เสี่ยง
 - 1.5 จัดทำแผนปฏิบัติงานเตรียมรับสถานการณ์
 - ป้องกันและเฝ้าระวังการเผา บริหารจัดการเศษวัสดุทางการเกษตร
 - ขอความร่วมมืองดการเผาในพื้นที่เกษตร
 - จัดทำแผนกระจายการเผา
 - สร้างเครือข่ายปลอดการเผา
 - ไกล่กลบตอซัง (ในพื้นที่เสี่ยง)
 - ทำปุ๋ยหมักจากเศษวัสดุเหลือใช้ทางการเกษตร
 - ส่งเสริมการทำเสวียน (1 หมู่บ้าน 1 กองปุ๋ยหมัก)
2. ช่วงควบคุมเหตุ เฉลิมเหตุ ช่วง 90 วัน อันตราย งดเผาเด็ดขาด (1 ก.พ. - 30 เม.ย. 66)
 - 2.1 บังคับใช้กฎหมาย ในช่วงประกาศ 90 วันอันตราย ห้ามเผาเด็ดขาด > พ.ร.บ.สาธารณสุข, พ.ร.บ.ป่าไม้, พ.ร.บ.จราจร
 - 2.2 อาสาสมัครฯ เครือข่ายปลอดการเผา หรือบุคคลทั่วไป แจ้งเหตุการณ์เผาให้เกษตรอำเภอและอปท. ทราบ
 - 2.3 เกษตรอำเภอ และอปท. บูรณาการกับชุดปฏิบัติการเข้าระงับเหตุในพื้นที่
 - 2.4 สำรวจพื้นที่และจัดทำฐานข้อมูลพื้นที่ที่มีการเผาในพื้นที่เกษตร
 - 2.5 ขอสนับสนุนปฏิบัติการฝนหลวงเพื่อช่วยบรรเทาปัญหาหมอกควัน
3. ช่วงสร้างความยั่งยืน (ตลอดทั้งปี)
 - 3.1 ร่วมถอดบทเรียนเหตุการณ์ไฟป่าหมอกควันระดับจังหวัดพะเยา เพื่อทบทวนแผนปฏิบัติการในปีถัดไป
 - 3.2 ส่งเสริมการปลูกไม้ยืนต้น ลดพื้นที่การปลูกพืชเชิงเดี่ยวบนพื้นที่สูง
 - 3.3 ส่งเสริมอาชีพ และเพิ่มรายได้แก่เกษตรกร เพื่อลดการเผาในพื้นที่สูง (ให้คนอยู่ร่วมกับป่า)



● แผนป้องกันและบรรเทาสาธารณภัยด้านการเกษตรในช่วงฤดูฝน ปี 2566 จังหวัดพะเยา

1. ก่อนเกิดภัย

- 1.1 ติดตามสถานการณ์น้ำ เพื่อประเมินพื้นที่เสี่ยงภัย สูง-ปานกลาง-ต่ำ
- 1.2 วางแผนการจัดสรรน้ำ ให้สอดคล้องกับแผนการเพาะปลูกพืช
- 1.3 ประชาสัมพันธ์สร้างการรับรู้ถึงสถานการณ์และระดับความเสี่ยงภัย แก่เกษตรกรในพื้นที่เสี่ยง
- 1.4 ประชาสัมพันธ์ส่งเสริมให้เกษตรกรปลูกพืช/เลี้ยงสัตว์ตามสถานการณ์
- 1.5 ใช้เครือข่าย ศพก./แปลงใหญ่/อาสาสมัครเกษตร ในการเป็นตัวกลางแจ้งข่าวและเตือนภัยแก่เกษตรกรและรายงานสถานการณ์ในพื้นที่ต่ออำเภอและจังหวัดเพื่อเข้าเผชิญเหตุได้รวดเร็วและทันเหตุการณ์
- 1.6 เฝ้าระวังเรื่องการระบาดของโรคและแมลงศัตรูพืช แจ้งให้อำเภอใช้ ศจช. และ โรงเรียนเกษตรกร เป็นเครือข่ายในการเฝ้าระวังและแจ้งเหตุโดยให้ใช้แปลงสังเกตการณ์เป็นเครื่องมือ ร่วมกับนักวิชาการ
- 1.7 ปรับปรุงการขึ้นทะเบียนเกษตรกรให้เป็นปัจจุบัน
- 1.8 เพิ่มแหล่งกักเก็บน้ำ เพื่อลดผลกระทบจากภัยแล้ง/อุทกภัย
- 1.9 สำรองอาหารสัตว์ (ปศุสัตว์)
- 1.10 เตรียมความพร้อมด้านบุคลากร และทรัพยากรเพื่อเผชิญเหตุ

2. ขณะเกิดภัย

- 2.1 สนับสนุนเครื่องจักร เครื่องมือ รถบรรทุก ยานพาหนะต่าง ๆ พร้อมบุคลากร
- 2.2 ปรับแผนระบายน้ำจากอ่างเก็บน้ำขนาดกลางให้สอดคล้องกับสถานการณ์
- 2.3 กำหนดผู้รับผิดชอบเฝ้าระวัง และติดตามสถานการณ์ในเขตจังหวัดพะเยา และแจ้งเตือนภัยแก่เกษตรกร
- 2.4 มอบหมายให้นักวิชาการลงพื้นที่ให้คำแนะนำเพื่อลดผลกระทบ
- 2.5 ชี้แจงขั้นตอนการขอรับความช่วยเหลือจากทางราชการหากเกิดภัย และเร่งสำรวจความเสียหาย
- 2.6 สนับสนุนปัจจัยการผลิต (เสบียงอาหารสัตว์-เวชภัณฑ์/เมล็ดพันธุ์พืช-ข้าว/ศัตรูธรรมชาติ-จุลินทรีย์)
- 2.7 ประสานขอรับสนับสนุนปฏิบัติการฝนหลวง เพื่อลดผลกระทบภัยแล้ง/หมอกควัน และเติมน้ำต้นทุน
- 2.8 จัดตั้งหน่วยเฉพาะกิจในการให้ความช่วยเหลือเกษตรกรผู้ประสบภัยด้านการเกษตร

3. หลังเกิดภัย

- 3.1 ซ่อมสร้างระบบโครงสร้างพื้นฐานด้านชลประทาน
- 3.2 เร่งรัดการสำรวจความเสียหาย
- 3.3 ให้การช่วยเหลือตามระเบียบกระทรวงการคลังว่าด้วยเงินอุดหนุนราชการเพื่อช่วยเหลือผู้ประสบภัยพิบัติกรณีฉุกเฉิน พ.ศ. 2562 หลักเกณฑ์การใช้จ่ายเงินอุดหนุนราชการเพื่อช่วยเหลือผู้ประสบภัยพิบัติ กรณีฉุกเฉิน และหลักเกณฑ์วิธีปฏิบัติปลีกย่อยเกี่ยวกับการให้ความช่วยเหลือด้านการเกษตรผู้ประสบภัยพิบัติกรณีฉุกเฉิน โดยนำเสนอคณะกรรมการให้ความช่วยเหลือผู้ประสบภัยพิบัติอำเภอ/จังหวัด (ก.ช.ภ.อ./ก.ช.ภ.จ.) พิจารณาให้ความช่วยเหลือตามขั้นตอนอย่างเคร่งครัด
- 3.4 ให้นักวิชาการส่งเสริมการเกษตรประจำตำบลออกให้คำแนะนำการฟื้นฟูพืชผลที่ประสบภัย และกำจัดโรคระบาดหรือศัตรูพืช



ทั้งนี้ จังหวัดพะเยา สรุปลักษณะการณภัยพิบัติด้านการเกษตรและการให้ความช่วยเหลือ จำแนกตามประเภท ภัย ดังนี้

1. ด้านพืช ได้รับความช่วยเหลือ มีดังนี้

วาทภัย (ด้านพืช) ภัยเกิดวันที่ 9 สิงหาคม 2566 ในพื้นที่อำเภอปง ตำบลจิม หมู่ที่ 2,3,9,15,16 รวม 1 ตำบล 5 หมู่บ้าน เกษตรกร 9 ราย (เกษตรกรไม่ซ้ำราย 9 ราย) พื้นที่การเกษตรได้รับความเสียหายโดยสิ้นเชิง จำนวน 18.875 ไร่ ข้าวโพดเลี้ยงสัตว์ 18.875 ไร่ รวมวงเงินให้ความช่วยเหลือทั้งสิ้น 37,372.50 บาท (สามหมื่นเจ็ดพันสามร้อยเจ็ดสิบสองบาทห้าสิบบาทถ้วน) ทั้งนี้ได้ให้ความช่วยเหลือเรียบร้อยแล้ว

อุทกภัย ภัยเกิดวันที่ 11 ตุลาคม 2565 ในพื้นที่อำเภอจุน ตำบลหงส์หิน หมู่ที่ 1, 3, 5, 7, 9, 10 รวม 1 ตำบล 6 หมู่บ้าน เกษตรกร 77 ราย (เกษตรกรไม่ซ้ำราย 77 ราย) พื้นที่การเกษตรได้รับความเสียหาย จำนวน 558.75 ไร่ นาข้าว 504 ไร่ ไม้ผล 49.75 ไร่ พืชไร่ 5 ไร่ รวมวงเงินให้ความช่วยเหลือทั้งสิ้น 886,648 บาท (แปดแสนแปดหมื่นหกพันหกร้อยสี่สิบบาทถ้วน) ทั้งนี้ได้ให้ความช่วยเหลือเรียบร้อยแล้ว

อุทกภัย ภัยเกิดวันที่ 15 ตุลาคม 2567 ในพื้นที่อำเภอเชียงม่วน ตำบลสระ หมู่ที่ 1,9,11,13 รวม 1 ตำบล 4 หมู่บ้าน เกษตรกร จำนวน 22 ราย พื้นที่การเกษตรเสียหายโดยสิ้นเชิง รวมจำนวน 67 ไร่ พืชไร่/พืชผัก 62.75 ไร่ ไม้ผล 4.25 ไร่ วงเงินขอรับความช่วยเหลือ จำนวน 156,509 บาท (หนึ่งแสนห้าหมื่นหกพันห้าร้อยเก้าบาทถ้วน) ทั้งนี้ได้ให้ความช่วยเหลือเรียบร้อยแล้ว

2. ด้านประมง ได้รับความช่วยเหลือ มีดังนี้

อุทกภัย ช่วงตั้งแต่วันที่ 11 ตุลาคม 2565 ในพื้นที่อำเภอจุน ตำบลหงส์หิน หมู่ที่ 9, 12 รวม 1 ตำบล 2 หมู่บ้าน เกษตรกร 5 ราย (เกษตรกรไม่ซ้ำราย 5 ราย) พื้นที่บ่อเลี้ยงปลาได้รับความเสียหาย จำนวน 4.25 ไร่ รวมวงเงินให้ความช่วยเหลือทั้งสิ้น 19,898.50 บาท (หนึ่งหมื่นเก้าพันแปดร้อยเก้าสิบบาทห้าสิบบาทถ้วน) ทั้งนี้ได้ให้ความช่วยเหลือเรียบร้อยแล้ว

อุทกภัย ภัยวันที่ 12 กันยายน 2566 ในพื้นที่ตำบลอ่างทอง อำเภอเชียงคำ หมู่ที่ 2,4,5,6,8,9,10 เกษตรกร 350ราย (เกษตรกรไม่ซ้ำราย 350ราย) พื้นที่บ่อเลี้ยงกุ้งก้ามกราม และบ่อเลี้ยงปลาที่เลี้ยง ในบ่อดิน นาข้าว หรือร่องสวน ได้รับความเสียหายโดยสิ้นเชิงจำนวน 705.285 ไร่ วงเงินให้ความช่วยเหลือ จำนวน 3,692,534.37 บาท (สามล้านหกแสนเก้าหมื่นสองพันห้าร้อยสามสิบบาทสามสิบบาทเจ็ดสตางค์) ทั้งนี้ได้ให้ความช่วยเหลือเรียบร้อยแล้ว

3. ด้านปศุสัตว์

อุทกภัย ภัยเกิดวันที่ 15 ตุลาคม 2567 ในพื้นที่อำเภอเชียงม่วน ตำบลสระ หมู่ที่ 13 รวม 1 ตำบล 1 หมู่บ้าน เกษตรกรจำนวน 3 ราย สุกรอายุมากกว่า 30 วัน จำนวน 10 ตัว ช่วยเหลืออัตราตัวละไม่เกิน 3,000 บาท ไก่พื้นเมือง อายุ 1 – 21วัน จำนวน 15 ตัว ช่วยเหลืออัตรา ตัวละไม่เกิน 30 บาท และไก่พื้นเมืองอายุมากกว่า 21 วัน จำนวน 61 ตัว ช่วยเหลืออัตรา ตัวละไม่เกิน 80 บาท วงเงินขอรับความช่วยเหลือ ทั้งสิ้น 35,330 บาท

4. โรคระบาดพืช

การเฝ้าระวังโรคและศัตรูข้าวโพด

พบการเข้าทำลายของหนอนกระทู้ข้าวโพดลายจุด (Fall Armyworm) ในข้าวโพด พบการระบาดพื้นที่ ประมาณ 63 ไร่

คำแนะนำ - ควบคุมการระบาดของหนอนกระทู้ข้าวโพดลายจุด (FAW)แนะนำเกษตรกรหมั่นสำรวจแปลง อย่างสม่ำเสมอ เก็บกลุ่มไข่หรือตัวหนอนทำลายทิ้งนอกแปลง

การเฝ้าระวังโรคและศัตรูข้าว พบการระบาดโรคไหม้ข้าว พื้นที่ประมาณ 600 ไร่



รายงานประจำปี พ.ศ.2566

สำนักงานเกษตรและสหกรณ์จังหวัดพะเยา

คำแนะนำ - ถ้าพบอาการของโรคไหม้ข้าวแนะนำให้ใช้ชีวภัณฑ์พ่นเชื้อบีเอส (บาซิลลัส ซับทีลีส) อัตราตามคำแนะนำในฉลากพ่นเชื้อราไตรโคเดอร์มาอัตรา 1 กิโลกรัมต่อน้ำ 200 ลิตร

การเฝ้าระวังโรคและศัตรูลำไย

พบการระบาดของโรคราดำลำไย พื้นที่ประมาณ 293 ไร่

คำแนะนำ - ให้ป้องกันและกำจัดแมลงพวกปากดูด เช่น เพลี้ยแป้ง เพลี้ยหอยเพลี้ยจักจั่น และเพลี้ยอ่อน เป็นต้น





• **การแก้ไขปัญหาหนี้สินเกษตรกร (กองทุนหมุนเวียนเพื่อการกู้ยืมแก่เกษตรกรและผู้ยากจน)**

กองทุนหมุนเวียนเพื่อการกู้ยืมแก่เกษตรกรและผู้ยากจน จัดตั้งขึ้นตามระเบียบสำนักนายกรัฐมนตรี ว่าด้วยกองทุนหมุนเวียนเพื่อการกู้ยืมแก่เกษตรกรและผู้ยากจน พ.ศ. 2546 สังกัดสำนักงานปลัดกระทรวงเกษตรและสหกรณ์ เพื่อให้เกษตรกรและผู้ยากจนได้กู้ยืมเงินเพื่อปลดปล่อยหนี้สิน รักษาที่ดินทำกิน ซ่อมแซมที่ดินทำกิน ซ่อมแซมที่ดินหรือที่อยู่อาศัยคืนจากเจ้าหนี้หรือบุคคลอื่น และกู้ยืมเงินเพื่อการประกอบอาชีพ โดยสำนักงานเกษตรและสหกรณ์จังหวัดพะเยา เป็นหน่วยงานที่รับผิดชอบเกี่ยวกับกองทุนหมุนเวียนเพื่อการกู้ยืมแก่เกษตรกรและผู้ยากจน ประกอบด้วยกิจกรรม ดังนี้

1. งานประชาสัมพันธ์กองทุนหมุนเวียนเพื่อการกู้ยืมแก่เกษตรกรและผู้ยากจน และให้คำปรึกษาเรื่องหนี้สินในนอกระบบ
2. รับคำขอกู้เงินกองทุนหมุนเวียนเพื่อการกู้ยืมแก่เกษตรกรและผู้ยากจน
3. พิจารณาคำขอกู้ โดยคณะอนุกรรมการบริหารกองทุนหมุนเวียนเพื่อการกู้ยืมแก่เกษตรกรและผู้ยากจน (อบก. ส่วนอำเภอ/ส่วนจังหวัดพะเยา)
4. งานติดตามลูกหนี้กองทุนหมุนเวียนเพื่อการกู้ยืมแก่เกษตรกรและผู้ยากจน

งบประมาณ

1. แหล่งที่มาของงบประมาณ สำนักบริหารกองทุนเพื่อช่วยเหลือเกษตรกรและรับเรื่องร้องเรียน (สกร.)
2. งบประมาณที่ได้รับ 69,500 บาท
3. ผลการเบิกจ่าย 47,197 บาท คิดเป็นร้อยละ 67.91

หน่วยงานร่วมบูรณาการ

- อบก.ส่วนจังหวัด ประกอบด้วย

1. ผู้ว่าราชการจังหวัดพะเยา
2. ปลัดจังหวัดพะเยา
3. อัยการจังหวัดคุ้มครองสิทธิและช่วยเหลือทางกฎหมายและการบังคับคดีจังหวัดพะเยา
4. ผู้อำนวยการสำนักงานบังคับคดีจังหวัดพะเยา
5. เจ้าพนักงานที่ดินจังหวัดพะเยา
6. คลังจังหวัดพะเยา
7. เกษตรจังหวัดพะเยา



8. ประมงจังหวัดพะเยา
9. ปศุสัตว์จังหวัดพะเยา
10. ประธานสภาเกษตรกรจังหวัดพะเยา

สรุปผลการดำเนินงาน (พอสังเขป)

สำนักงานเกษตรและสหกรณ์จังหวัดพะเยา ในฐานะเลขานุการคณะกรรมการบริหารกองทุนหมุนเวียนเพื่อการกู้ยืมแก่เกษตรกรและผู้ยากจน อบก.ส่วนจังหวัดพะเยา ได้มีเกษตรกรและผู้ยากจนมาติดต่อขอรับการช่วยเหลือจากกองทุนหมุนเวียนเพื่อการกู้ยืมแก่เกษตรกรและผู้ยากจน (ปี 2566) จำนวน 10 ราย โดยแยกรายละเอียด ดังนี้

- 1) รับคำขอกู้เงินกองทุนหมุนเวียนเพื่อการกู้ยืมแก่เกษตรกรและผู้ยากจน ตามหลักเกณฑ์ให้ความช่วยเหลือ จำนวน 4 ราย และไม่เข้าหลักเกณฑ์ให้ความช่วยเหลือ จำนวน 6 ราย
- 2) แจ้งยุติเรื่องการให้ความช่วยเหลือเกษตรกรและผู้ยากจนที่ยื่นคำขอกู้เงินประจำปีงบประมาณ 2565 จำนวน 3 ราย
- 3) พิจารณาคำขอกู้ โดยคณะกรรมการบริหารกองทุนหมุนเวียนเพื่อการกู้ยืมแก่เกษตรกรและผู้ยากจน อบก.ส่วนจังหวัดพะเยา จำนวน 1 ราย
- 4) งานติดตามลูกหนี้กองทุนหมุนเวียนเพื่อการกู้ยืมแก่เกษตรกรและผู้ยากจน ปี 2566 จำนวน 16 ราย 17 สัญญา แยกเป็น ดังนี้

- ลูกหนี้ ชำระปกติ จำนวน 5 ราย
- ลูกหนี้ ค้างชำระ 1-2 ปี จำนวน 2 ราย
- ลูกหนี้ ค้างชำระเกินกว่า 2 ปี ขึ้นไป - 5 ปี จำนวน 3 ราย
- ลูกหนี้ ค้างชำระเกินกว่า 5 ปี ขึ้นไป จำนวน 1 ราย
- ลูกหนี้ อายุสัญญาสิ้นสุดแล้ว เกินกว่า 3 ปี จำนวน 2 ราย
- ลูกหนี้ เรียกคืนเงินกู้ จำนวน 2 ราย
- ลูกหนี้ ดำเนินคดี จำนวน 1 ราย

- 5) ออกบูทประชาสัมพันธ์กองทุนหมุนเวียนเพื่อการกู้ยืมแก่เกษตรกรและผู้ยากจน

ปัญหาอุปสรรค และแนวทางแก้ไข (ถ้ามี)

คำขอกู้เงินไม่เป็นไปตามหลักเกณฑ์การให้กู้ยืมของกองทุนหมุนเวียนเพื่อการกู้ยืมแก่เกษตรกรและผู้ยากจน เนื่องจากประเมินที่ดินที่ใช้เป็นหลักประกันไม่ผ่านตามหลักเกณฑ์ของกองทุนหมุนเวียนฯ โดยไม่สามารถหาหลักประกันอื่นเพิ่มเติมได้ รวมถึงผู้ขอกู้วิเคราะห์กระแสเงินสดติดลบ ทำให้ไม่มีความสามารถในการชำระหนี้ได้ตามหลักเกณฑ์ของกองทุนหมุนเวียนฯ



ภาพการดำเนินงาน

การประชุมคณะกรรมการบริหารกองทุนหมุนเวียนเพื่อการกู้ยืมแก่เกษตรกรและผู้ยากจน (อบก.ส่วนจังหวัดพะเยา) ครั้งที่ 1/2566 วันอังคารที่ 7 กุมภาพันธ์ 2566 เวลา 09.30 น. ณ ห้องประชุมสำนักงานเกษตรและสหกรณ์จังหวัดพะเยา ชั้น 4 ศาลากลางจังหวัดพะเยา โดยมีนายบำรุง สังข์ขาว รองผู้ว่าราชการจังหวัดพะเยา เป็นประธานในที่ประชุมฯ



กิจกรรมออกบูทประชาสัมพันธ์กองทุนหมุนเวียนเพื่อการกู้ยืมแก่เกษตรกรและผู้ยากจน





รายงานประจำปี พ.ศ.2566

สำนักงานเกษตรและสหกรณ์จังหวัดพะเยา



กิจกรรมติดตามลูกหนี้กองทุนหมุนเวียนเพื่อการกู้ยืมแก่เกษตรกรและผู้ยากจน จำนวน 19 ราย





• **การส่งเสริมและพัฒนาระบบเกษตรพันธสัญญา**

ปัญหาในระบบเกษตรพันธสัญญา ได้แก่ 1.ความไม่เท่าเทียมด้านข้อมูล 2. ความไม่เท่าเทียมด้านรับความเสี่ยง 3. ความไม่เท่าเทียมด้านการแบ่งปันผลประโยชน์ 4. ความไม่เท่าเทียมด้านการบังคับใช้กฎหมาย 5. เกษตรกรขาดศักยภาพในการผลิตโครงสร้างของระบบเกษตรพันธสัญญา ไม่เกิดความสมดุล ระบบเกษตรพันธสัญญาไม่เกิดความเป็นธรรม เกิดความเสียหายต่อภาค การเกษตร และเศรษฐกิจของประเทศ จึงได้มีพระราชบัญญัติเกษตรพันธสัญญา พ.ศ.2560 ขึ้น

ระบบเกษตรพันธสัญญา เป็นระบบการผลิตผลผลิตหรือบริการทางการเกษตรที่เกิดขึ้นจากสัญญาระหว่างผู้ประกอบการธุรกิจทางการเกษตรกับบุคคลธรรมดาซึ่งประกอบอาชีพเกษตรกรรม ตั้งแต่ 10 รายขึ้นไป หรือกับสหกรณ์การเกษตร/กลุ่มเกษตรกร หรือกับวิสาหกิจ ชุมชน/เครือข่ายวิสาหกิจชุมชน ที่มีเงื่อนไขในการผลิต จำหน่ายหรือจ้างการผลิตตามจำนวน คุณภาพ ราคา หรือระยะเวลาตามที่กำหนดไว้ และผู้ประกอบการดังกล่าวที่จะซื้อหรือจ่ายค่าตอบแทน ตามสัญญา โดยผู้ประกอบการธุรกิจทางการเกษตรเข้าไป มีส่วนร่วมในกระบวนการผลิตด้วย

หน่วยงานร่วมบูรณาการ

- สำนักงานสภาเกษตรกรจังหวัดพะเยา
- สำนักงานเกษตรจังหวัดพะเยา
- สำนักงานจังหวัดพะเยา
- สำนักงานเกษตรอำเภอ

สรุปผลการดำเนินงาน

สำนักงานเกษตรและสหกรณ์จังหวัดพะเยา เป็นหน่วยงานที่ตั้งอยู่ในระดับภูมิภาคมีบทบาทในการสนับสนุนการทำงานของ สำนักงานเลขานุการคณะกรรมการส่งเสริมและพัฒนาระบบเกษตรพันธสัญญา สำนักงานปลัดกระทรวงเกษตรและสหกรณ์ มีผลการดำเนินงาน ดังนี้

1. ประชาสัมพันธ์สร้างการรับรู้พระราชบัญญัติส่งเสริมและพัฒนาระบบเกษตรพันธสัญญา พ.ศ. 2560 แก่เครือข่ายวิสาหกิจชุมชนจังหวัดพะเยา
2. ประชาสัมพันธ์สร้างการรับรู้แก่ผู้ประกอบการผ่านช่องทางสื่อวิทยุ ป้ายประชาสัมพันธ์ แผ่นพับ หนังสือราชการ ให้ผู้ประกอบการที่อยู่ภายใต้พระราชบัญญัติส่งเสริมและพัฒนาระบบเกษตรพันธสัญญา พ.ศ. 2560 ทราบถึงสิทธิและหน้าที่ที่พึงปฏิบัติ
3. ประชาสัมพันธ์สร้างการรับรู้แก่เกษตรกรให้ทราบถึงสิทธิที่พึงได้จากพระราชบัญญัติส่งเสริมและพัฒนาระบบเกษตรพันธสัญญา พ.ศ. 2560 รวมถึงให้คำแนะนำในการทำสัญญาระหว่างผู้ประกอบการและเกษตรกรผ่านการจัดอบรม
4. การจัดแจ้งการประกอบธุรกิจ ณ สำนักงานเกษตรและสหกรณ์จังหวัดพะเยา ข้อมูล ณ วันที่ 30 กันยายน 2566 จังหวัดพะเยามีผู้ประกอบการมายื่นจัดแจ้งประกอบธุรกิจ ตั้งแต่ปี 2561 ถึง 2566 จำนวน 6 ราย ได้แก่
 - 1) ชื่อสถาประกอบการ นายประสาน ทองไม้ 66 บ้านทุ่งเย็น ต.แม่ลาว อ.เชียงคำ จ.พะเยา (สถานะผ่านการตรวจสอบจากสสพ. ไม่มีคู่สัญญา)
 - 2) บริษัทเอ็นทีจีเอสคอร์เปอร์เรชั่น จำกัด 539/1 ม.13 ต.ทุ่งรวงทอง อ.จุน วันที่ลงทะเบียน 26/2/2562 (สถานะผ่านการตรวจสอบจากสสพ. มีคู่สัญญา ด้านปศุสัตว์ ชนิดสินค้า ไหม)
 - 3) บริษัท เจ เอส จีนเจอร์ แอนด์ ซิลลี่ จำกัด 71 ม.1 ต.บ้านม่วง อ.เชียงม่วน จ.พะเยา วันที่ลงทะเบียน 8/4 /2564 (ผ่านการตรวจสอบแล้ว มีคู่สัญญา ด้านพืช ชนิดสินค้าพริกหวาน)



4) บริษัทคุณไทฟาร์ม จำกัด 279 ม.1 ต.คือเวียง อ.ดอกคำใต้ จ.พะเยา วันที่ลงทะเบียน 27/5/2565 (ผ่านการตรวจสอบแล้ว ไม่มีคู่สัญญา)

5) ห้างหุ้นส่วนจำกัดพงศ์ยศ จำกัด 46 ม.2 ต.เชียงบาน อ.เชียงคำ จ.พะเยา (ผ่านการตรวจสอบแล้ว มีคู่สัญญา ด้านพืช ฝรั่งขึ้นก โกงโก้)

6) บริษัทภัทรวิดิอินเตอร์เนชั่นแนลกรุ๊ปจำกัด 115 ม.1 ต.เชียงม่วน อ.เชียงม่วน จ.พะเยา วันที่ลงทะเบียน 20/2/66 (ผ่านการตรวจสอบแล้ว ไม่มีคู่สัญญา)

5. ร่วมเป็นคณะกรรมการไกล่เกลี่ยข้อพิพาท

ปัญหาอุปสรรค

1. เกษตรกรไม่ได้ทำสัญญาเป็นลายลักษณ์อักษรกับผู้ประกอบการ จึงเป็นความเสียหายเปรียบของเกษตรกรในการเจรจาไกล่เกลี่ยหรือการต่อสู้ในชั้นของศาล

2. มีผู้ประกอบการใช้ระบบเกษตรพันธสัญญา มาแอบอ้างแสวงหาผลประโยชน์จากเกษตรกร

ข้อเสนอแนะ

1. ระบบเกษตรพันธสัญญา เป็นระบบผลิตผลิตผลหรือบริการทางการเกษตร เกิดขึ้นจากสัญญาประเภทเดียวกันระหว่างผู้ประกอบการธุรกิจทางการเกษตรกับเกษตรกรซึ่งเป็นบุคคลธรรมดาตั้งแต่ 10 รายขึ้นไป หรือกับสหกรณ์การเกษตร กลุ่มเกษตรกร วิสาหกิจชุมชน หรือเครือข่ายวิสาหกิจชุมชน มีเงื่อนไขในการผลิต จำหน่าย หรือจ้างผลิตผลิตผลหรือบริการทางการเกษตร ตามจำนวน คุณภาพ ราคา หรือระยะเวลาที่กำหนดไว้ ผู้ประกอบการธุรกิจทางการเกษตรตกลงที่จะซื้อผลิตผลดังกล่าวหรือจ่ายค่าตอบแทนตามที่กำหนดไว้ตามสัญญา ทั้งนี้ ผู้ประกอบการธุรกิจทางการเกษตรเข้าไปมีส่วนร่วมในการผลิตด้วย

แต่ปัจจุบันผู้ประกอบการรายหนึ่งกับเกษตรกร ทำสัญญาที่ไม่ครบองค์ประกอบของระบบเกษตรพันธสัญญา เช่น เป็นผู้ประกอบการที่รับซื้อผลผลิตเท่านั้น แต่เป็นสัญญาที่เกษตรกรได้รับผลกระทบมาก จึงทำให้การทำสัญญาในปัจจุบันอยู่นอกเหนืออำนาจตามพระราชบัญญัติส่งเสริมและพัฒนาระบบเกษตรพันธสัญญา พ.ศ. 2560 ดังนั้น จึงเห็นควรให้กำหนดอำนาจเพิ่มเติมในพระราชบัญญัติส่งเสริมและพัฒนาระบบเกษตรพันธสัญญาให้ครอบคลุมสถานการณ์ในปัจจุบัน

2. ควรหามาตรการกั้นกรองผู้ประกอบการที่ใช้ระบบเกษตรพันธสัญญา มาแอบอ้างแสวงหาผลประโยชน์จากเกษตรกร

3. ธุรกิจการเกษตรที่เข้าสู่ระบบเกษตรพันธสัญญาแล้ว อาจมีความเสี่ยงต่อเกษตรกรได้กรณีสินค้านั้นมีปริมาณเกินความต้องการของตลาด หรือผู้ประกอบการไม่ซื่อสัตย์ต่อเกษตรกร ดังนั้นเกษตรกรจึงต้องพิจารณาไตร่ตรองให้ดีก่อนทำสัญญาในระบบเกษตรพันธสัญญา



รายงานประจำปี พ.ศ.2566
สำนักงานเกษตรและสหกรณ์จังหวัดพะเยา

ภาพการดำเนินงาน



กิจกรรมประชาสัมพันธ์การสร้างการรับรู้เกี่ยวกับสาระสำคัญและแนวทางปฏิบัติตามพระราชบัญญัติส่งเสริมและพัฒนาระบบเกษตรพันธสัญญา พ.ศ.2560



• **โครงการอันเนื่องมาจากพระราชดำรินในพื้นที่จังหวัดพะเยา**

จังหวัดพะเยา ได้ขับเคลื่อนการดำเนินงานโครงการอันเนื่องมาจากพระราชดำริ โดยให้มีการติดตามความก้าวหน้าการดำเนินงานอย่างใกล้ชิด และการประชาสัมพันธ์โครงการอันเนื่องมาจากพระราชดำริเห็นควรสร้างการรับรู้การดำเนินงานโครงการอันเนื่องมาจากพระราชดำริ เพื่อสนับสนุนและส่งเสริมให้เกษตรกรน้อมนำแนวทางไปปรับใช้ในการดำเนินกิจกรรมทางการเกษตรตามแนวพระราชดำรินในพื้นที่ตามความเหมาะสม รวมทั้งเพื่อเผยแพร่ประชาสัมพันธ์การขยายผลองค์ความรู้ตามแนวพระราชดำริและปรัชญาของเศรษฐกิจพอเพียงในพื้นที่โครงการอันเนื่องมาจากพระราชดำริ และเป็นการเผยแพร่ประชาสัมพันธ์ผลสำเร็จของโครงการสำคัญให้เป็นที่รู้จักอย่างกว้างขวางมากยิ่งขึ้นในการส่งเสริมพัฒนาให้แก่เกษตรกรและสถาบันเกษตรกรมีความเข้มแข็ง สามารถพึ่งพาตนเองได้อย่างยั่งยืน ส่งเสริมสนับสนุนและช่วยเหลือชุมชนต่างๆ โดยเฉพาะอย่างยิ่งเกษตรกรหรือชุมชนที่มีการรวมกลุ่มกันประกอบอาชีพ โดยเฉพาะการบูรณาการร่วมกันของหน่วยงานในสังกัดกระทรวงเกษตรและสหกรณ์ ในการสนองงานตามพระราชดำริ

งบประมาณ

แหล่งที่มาของงบประมาณ โครงการส่งเสริมการดำเนินงานอันเนื่องมาจากพระราชดำริ กิจกรรมสนับสนุนโครงการอันเนื่องมาจากพระราชดำริ งบรายจ่ายอื่น รายการค่าใช้จ่ายเพื่ออำนวยความสะดวกขับเคลื่อนโครงการอันเนื่องมาจากพระราชดำริ

1. งบประมาณที่ได้รับ 10,000 บาท
2. ผลการเบิกจ่าย 10,000 บาท คิดเป็นร้อยละ 100

หน่วยงานร่วมบูรณาการ

สำนักงานเกษตรจังหวัดพะเยา, สำนักงานประมงจังหวัดพะเยา, สำนักงานปศุสัตว์จังหวัดพะเยา, สำนักงานสหกรณ์จังหวัดพะเยา, สำนักงานตรวจบัญชีสหกรณ์พะเยา, สำนักงานการปฏิรูปที่ดินจังหวัดพะเยา, สถานีพัฒนาที่ดินพะเยา, โครงการชลประทานพะเยา, ศูนย์เมล็ดพันธุ์ข้าวพะเยา, ศูนย์วิจัยและพัฒนาประมงน้ำจืดพะเยา, ศูนย์ส่งเสริมและพัฒนาอาชีพการเกษตรจังหวัดพะเยา (เกษตรที่สูง) และศูนย์วิจัยและพัฒนาการเกษตรแพร่

สรุปผลการดำเนินงาน

สำนักงานเกษตรและสหกรณ์จังหวัดพะเยา ดำเนินกิจกรรมภายใต้โครงการอันเนื่องมาจากพระราชดำริ กิจกรรมอำนวยความสะดวกโครงการอันเนื่องมาจากพระราชดำรินในพื้นที่จังหวัดพะเยา โดยเน้นการบูรณาการร่วมกันเพื่อขับเคลื่อนการดำเนินงานโครงการอันเนื่องมาจากพระราชดำรินในการส่งเสริมและพัฒนาด้านการเกษตรให้แก่เกษตรกรและสถาบันเกษตรกรให้มีความเข้มแข็งสามารถพึ่งพาตนเองได้อย่างยั่งยืน รวมถึงส่งเสริมสนับสนุนและช่วยเหลือชุมชนต่างๆ โดยเฉพาะอย่างยิ่งเกษตรกรหรือชุมชนที่มีการรวมกลุ่มกันประกอบอาชีพ โดยเน้นการบูรณาการร่วมกันเพื่อสนองงาน ตามโครงการอันเนื่องมาจากพระราชดำริ ประกอบด้วย 1) จัดประชุมการขับเคลื่อนการดำเนินงานโครงการอันเนื่องมาจากพระราชดำรินในพื้นที่จังหวัดพะเยา จำนวน 2 ครั้ง เพื่อรวบรวมแผนบูรณาการขับเคลื่อนการดำเนินงานโครงการอันเนื่องมาจากพระราชดำริ ประจำปีงบประมาณ 2566 ของหน่วยงานในสังกัดกระทรวงเกษตรและสหกรณ์ในพื้นที่จังหวัดพะเยาและหน่วยงานที่เกี่ยวข้องจำนวน 12 หน่วยงาน 2) จัดกิจกรรมโครงการจิตอาสาทำความดี เพื่อช่วยเหลือ พื้นฟู และสร้างขวัญกำลังใจให้กับประชาชน/เกษตรกรที่ได้รับผลกระทบจากอุทกภัยในพื้นที่ตำบลห้วยลาน อำเภอ ดอกคำใต้ จังหวัดพะเยา จำนวน 1 ครั้ง 3) ลงพื้นที่ติดตามงานในพื้นที่โครงการอันเนื่องมาจากพระราชดำรินในพื้นที่ จังหวัดพะเยา และ 4) จัดทำเอกสารสรุปผลการดำเนินงานโครงการอันเนื่องมาจากพระราชดำรินจังหวัดพะเยา เพื่อรวบรวมผลการดำเนินงานโครงการอันเนื่องมาจากพระราชดำรินในพื้นที่จังหวัดพะเยา ปี 2566 จำนวน 6 พื้นที่ ได้แก่



1. โรงเรียนตำรวจตระเวนชายแดนเบ็ดเตี๊ญเม่น ตำบลผาช้างน้อย อำเภอปง จังหวัดพะเยา
2. ศูนย์การเรียนรู้ตำรวจตระเวนชายแดนอินทรีอาสา (บ้านห้วยป้อม) ตำบลร่มเย็น อำเภอเชียงคำ จังหวัดพะเยา
3. โครงการพระราชดำริบ้านเล็กในป่าใหญ่ ตำบลร่มเย็น อำเภอเชียงคำ จังหวัดพะเยา
4. โครงการหลวงปงคำ ตำบลผาช้างน้อย อำเภอปง จังหวัดพะเยา
5. ศูนย์การเรียนรู้การพัฒนาเกษตรอ่างเก็บน้ำห้วยไฟอันเนื่องมาจากพระราชดำริ ตำบลภูซาง อำเภอภูซาง จังหวัดพะเยา
6. โครงการสถานีพัฒนาการเกษตรที่สูงตามพระราชดำริ บ้านสันติสุข-บ้านขุนกำลัง ตำบลขุนควร อำเภอปง จังหวัดพะเยา

ปัญหาอุปสรรค และแนวทางแก้ไข

- ไม่มี -

ภาพการดำเนินงาน

การจัดประชุมขับเคลื่อนการดำเนินงานโครงการอันเนื่องมาจากพระราชดำริในพื้นที่จังหวัดพะเยา





รายงานประจำปี พ.ศ.2566

สำนักงานเกษตรและสหกรณ์จังหวัดพะเยา

กิจกรรมโครงการจิตอาสาทำความดี เพื่อช่วยเหลือ ฟื้นฟู และสร้างขวัญกำลังใจให้กับประชาชน/เกษตรกร



ลงพื้นที่ติดตามการดำเนินงานโครงการอันเนื่องมาจากพระราชดำรินในพื้นที่จังหวัดพะเยา





- โครงการส่งเสริมและพัฒนาพื้นที่โครงการอันเนื่องมาจากพระราชดำริสู่ความมั่นคงด้านอาหารของจังหวัดพะเยา (ภายใต้โครงการตามแผนปฏิบัติการประจำปีประจำปีงบประมาณ พ.ศ. 2565 ของจังหวัดพะเยา) กิจกรรมอำนวยการและประชาสัมพันธ์

จังหวัดพะเยาเป็นจังหวัดหนึ่งที่ประสบปัญหาสังคมผู้สูงอายุส่งผลให้เกษตรกรในปัจจุบันอยู่ในเกณฑ์ผู้สูงอายุ และขาดทายาทเพื่อเป็นเกษตรกรรุ่นใหม่ในการสืบสานอาชีพเกษตรกรรม โดยเฉพาะพื้นที่โครงการอันเนื่องมาจากพระราชดำริของจังหวัดพะเยาที่จำเป็นต้องบ่มเพาะอาชีพด้านการเกษตร โดยการปลูกจิตสำนึก ปรับเปลี่ยนแนวคิด สร้างการรับรู้และทัศนคติให้เยาวชน ครู ผู้ปกครอง ได้เห็นคุณค่าของอาชีพเกษตรกรรมส่งผลให้สามารถสร้างความมั่นคงด้านอาหารในพื้นที่ที่เป็นมิตรกับสิ่งแวดล้อม และสร้างรายได้ให้แก่เกษตรกรต่อไป เพื่อเป็นการสนองแนวพระราชดำริของในหลวงรัชกาลที่ 9 จึงมีนโยบายที่จะส่งเสริมและขยายผลโครงการอันเนื่องมาจากพระราชดำริและน้อมนำกระแสพระราชดำริเกี่ยวกับแนวคิดเศรษฐกิจพอเพียงขับเคลื่อนหลักการทรงงานสู่การปฏิบัติ เช่น การเพิ่มองค์ความรู้ด้านการเกษตรสร้างอาชีพที่มั่นคง และส่งเสริมให้ประชาชนดำเนินชีวิตตามหลักปรัชญาเศรษฐกิจพอเพียง เพื่อให้เกิด “ความมั่นคง มั่งคั่ง และยั่งยืน” ซึ่งจังหวัดพะเยา ได้จัดทำโครงการส่งเสริมและพัฒนาโครงการอันเนื่องมาจากพระราชดำริสู่ความมั่นคงด้านอาหารของจังหวัดพะเยา เพื่อเป็นการบูรณาการให้เกิดการมีส่วนร่วมในการบรรเทาปัญหาความเดือดร้อนของประชาชนได้อย่างยั่งยืน โดยมีวัตถุประสงค์ ดังนี้ 1) เพื่อส่งเสริมอาชีพด้านการเกษตรตามแนวทางปรัชญาของเศรษฐกิจพอเพียง 2) เพื่อสนับสนุน ต่อยอด และขยายผลโครงการอันเนื่องมาจากพระราชดำริในพื้นที่จังหวัดพะเยา ประกอบด้วย 4 กิจกรรม ได้แก่

1. กิจกรรมการถ่ายทอดองค์ความรู้และพัฒนาการเกษตรในพื้นที่โครงการอันเนื่องมาจากพระราชดำริ โดยสำนักงานเกษตรจังหวัดพะเยา
2. กิจกรรมจุดสาธิตการเลี้ยงสัตว์น้ำและการแปรรูปสัตว์น้ำสู่ชุมชน โดยสำนักงานประมงจังหวัดพะเยา
3. กิจกรรมส่งเสริมการเลี้ยงไก่พื้นเมืองตามแนวเศรษฐกิจพอเพียง โดยสำนักงานปศุสัตว์จังหวัดพะเยา
4. กิจกรรมอำนวยการและประชาสัมพันธ์ โดยสำนักงานเกษตรและสหกรณ์จังหวัดพะเยา

งบประมาณ

งบประมาณจากจังหวัดพะเยาภายใต้แผนปฏิบัติการประจำปีของจังหวัดพะเยา

1. งบประมาณที่ได้รับ 45,150 บาท
2. ผลการเบิกจ่าย 45,150 บาท คิดเป็นร้อยละ 100

หน่วยงานร่วมบูรณาการ

1. สำนักงานเกษตรจังหวัดพะเยา
2. สำนักงานปศุสัตว์จังหวัดพะเยา
3. สำนักประมงจังหวัดพะเยา

สรุปผลการดำเนินงาน

สำนักงานเกษตรและสหกรณ์จังหวัดพะเยา ได้ดำเนินโครงการส่งเสริมและพัฒนาพื้นที่โครงการอันเนื่องมาจากพระราชดำริสู่ความมั่นคงด้านอาหารของจังหวัดพะเยา กิจกรรมที่ 4 อำนวยการและประชาสัมพันธ์ โดยดำเนินการจัดฝึกอบรมสร้างการรับรู้การขยายผลโครงการอันเนื่องมาจากพระราชดำริ ภายใต้โครงการส่งเสริมและพัฒนาพื้นที่โครงการอันเนื่องมาจากราชดำริสู่ความมั่นคงด้านอาหารของจังหวัดพะเยา ประจำปีงบประมาณ พ.ศ. 2566 แก่เกษตรกร จำนวน 2 รุ่น ดังนี้



รายงานประจำปี พ.ศ.2566

สำนักงานเกษตรและสหกรณ์จังหวัดพะเยา

รุ่นที่ 1 จัดฝึกอบรมในวันพุธที่ 15 มีนาคม 2566 ณ ลานอเนกประสงค์บ้านต้นกลาง หมู่ที่ 2 ตำบลบ้านต้น อำเภอมืองพะเยา จังหวัดพะเยา โดยมีเกษตรกรในพื้นที่บริเวณตำบลบ้านต้น อำเภอมืองพะเยา จังหวัดพะเยา จำนวน 45 ราย โดยมีหน่วยงานที่เข้าร่วมการดำเนินกิจกรรมประกอบด้วยสำนักงานเกษตรและสหกรณ์จังหวัดพะเยา และสำนักงานเกษตรอำเภอมืองพะเยา

รุ่นที่ 2 จัดฝึกอบรมในวันพฤหัสบดีที่ 16 มีนาคม 2566 ณ ศาลาอเนกประสงค์บ้านแม่สุกเหนือ หมู่ที่ 1 ตำบลแม่สุก อำเภอมืองพะเยา จังหวัดพะเยา โดยมีเกษตรกรในพื้นที่ตำบลแม่สุก อำเภอมืองพะเยา จังหวัดพะเยา จำนวน 45 ราย โดยมีหน่วยงานที่เข้าร่วมการดำเนินกิจกรรมประกอบด้วยสำนักงานเกษตรและสหกรณ์จังหวัดพะเยาและสำนักงานเกษตรอำเภอมืองพะเยา

โดยกำหนดหลักสูตรการฝึกอบรมสร้างการรับรู้การขยายผลโครงการอันเนื่องมาจากพระราชดำริ ได้แก่ 1) การบรรยายเรื่อง เกษตรกรรมยั่งยืนตามแนวทางศาสตร์พระราชา 2) การบรรยายเรื่อง การประยุกต์ใช้ศาสตร์พระราชากับการตลาดในยุคปัจจุบัน 3) การบรรยายเรื่อง การเพาะเห็ดฟางเพื่อลดรายจ่ายเพิ่มรายได้ในครัวเรือนและ 4) กิจกรรมการสาธิตการเพาะเห็ดฟางเพื่อลดรายจ่ายเพิ่มรายได้ในครัวเรือน

ปัญหาอุปสรรค และแนวทางแก้ไข

- ไม่มี -

ภาพการดำเนินงาน

การจัดฝึกอบรมสร้างการรับรู้การขยายผลโครงการอันเนื่องมาจากพระราชดำริในพื้นที่ตำบลบ้านต้น อำเภอมืองพะเยาและพื้นที่ตำบลแม่สุก อำเภอมืองพะเยา จังหวัดพะเยา เกษตรกรเป้าหมายจำนวน 90 ราย





- **กิจกรรมการรวมกลุ่ม ภายใต้โครงการพัฒนาเกษตรกรรมยั่งยืน (เกษตรผสมผสาน)**

โครงการพัฒนาเกษตรกรรมยั่งยืน (เกษตรผสมผสาน) กิจกรรมการรวมกลุ่มเป็นการขับเคลื่อนโครงการภายใต้แผนแม่บทภายใต้ยุทธศาสตร์ชาติ ประเด็นการเกษตร เป้าหมายระดับประเด็น : ผลิตภัณ์มวลรวมในประเทศ สาขาเกษตรเพิ่มขึ้น แผนย่อยของแผนแม่บทฯ : เกษตรปลอดภัย เป้าหมายแผนแม่บทย่อย: สินค้าเกษตรปลอดภัย มีมูลค่าเพิ่มขึ้น โดยมีวัตถุประสงค์เพื่อขยายผลการดำเนินกิจกรรมเกษตรผสมผสานให้กับเกษตรกร ส่งเสริมให้เกษตรกรมีความรู้และทักษะ สามารถดำเนินกิจกรรมเกษตรผสมผสานและพัฒนาผลผลิตทางการเกษตรให้ได้มาตรฐาน เพื่อสร้างมูลค่าและรายได้ให้กับเกษตรกรและเพิ่มศักยภาพในการดำเนินกิจกรรมการเกษตรผสมผสานให้กับเกษตรกรในรูปแบบกลุ่มเกษตรกร โดยเป็นการสนับสนุนให้เกษตรกรที่ผ่านการฝึกอบรมจากศูนย์เครือข่ายปราชญ์ชาวบ้านนำความรู้เกี่ยวกับหลักปรัชญาของเศรษฐกิจพอเพียงและการพัฒนาเกษตรกรรมยั่งยืนไปพัฒนาต่อยอดเกิดการรวมกลุ่มในการดำเนินกิจกรรมทางการเกษตรให้เกิดความยั่งยืนและเข้าสู่ระบบการรับรองมาตรฐานสินค้าเกษตรมาตรฐานใดมาตรฐานหนึ่ง เช่น การผลิตทางการเกษตรที่ดีและเหมาะสม GAP หรือมาตรฐานอื่นๆ ของกรมวิชาการเกษตร หรือระบบการรับรองแบบมีส่วนร่วม PGS ของหน่วยงานกรมพัฒนาที่ดิน

งบประมาณ

แหล่งที่มาของงบประมาณ งบรายจ่ายอื่น แผนงานยุทธศาสตร์การเกษตรสร้างมูลค่า โครงการพัฒนาเกษตรกรรมยั่งยืน กิจกรรมขับเคลื่อนเกษตรกรรมยั่งยืน ค่าใช้จ่ายโครงการเกษตรกรรมยั่งยืน (เกษตรผสมผสาน) สำหรับเป็นค่าใช้จ่ายในการดำเนินกิจกรรมการรวมกลุ่มของเกษตรกร

งบประมาณที่ได้รับ 30,000 บาท

ผลการเบิกจ่าย 30,000 บาท คิดเป็นร้อยละ 100

หน่วยงานร่วมบูรณาการ

- ไม่มี -

สรุปผลการดำเนินงาน

สำนักงานเกษตรและสหกรณ์จังหวัดพะเยา ได้ขับเคลื่อนการดำเนินงานกิจกรรมการรวมกลุ่ม ภายใต้โครงการพัฒนาเกษตรกรรมยั่งยืน (เกษตรผสมผสาน) เพื่อเป็นการต่อยอดการพัฒนาอาชีพ การพัฒนาศักยภาพ และยกระดับการดำเนินงานของกลุ่มเกษตรกรที่เคยผ่านการอบรมจากศูนย์เครือข่ายปราชญ์ชาวบ้าน ในระหว่างปีงบประมาณ พ.ศ. 2550 – 2564 สำนักงานเกษตรและสหกรณ์จังหวัดพะเยาร่วมกับปราชญ์ชาวบ้านในพื้นที่จังหวัดพะเยาได้ดำเนินการคัดเลือกกลุ่มเกษตรกร ได้แก่ กลุ่มปลูกผักอินทรีย์บ้านห้วยแก้วหลวง หมู่ที่ 3 ตำบลห้วยแก้ว อำเภอกุกามยาว จังหวัดพะเยา เป็นเป้าหมายในการดำเนินกิจกรรมการรวมกลุ่มภายใต้โครงการพัฒนาเกษตรกรรมยั่งยืน (เกษตรผสมผสาน) โดยได้ดำเนินการจัดการฝึกอบรมเชิงปฏิบัติการโครงการพัฒนาเกษตรกรรมยั่งยืน (เกษตรผสมผสาน)



รายงานประจำปี พ.ศ.2566

สำนักงานเกษตรและสหกรณ์จังหวัดพะเยา

จังหวัดพะเยา กิจกรรมการรวมกลุ่ม ประจำปีงบประมาณ พ.ศ. ๒๕๖๖ ระหว่างวันที่ ๒๕ - ๒๗ มกราคม ๒๕๖๖ ณ ศูนย์เรียนรู้การเพิ่มประสิทธิภาพการผลิตสินค้าเกษตร (ศพก.เครือข่าย) หมู่ที่ 3 ตำบลห้วยแก้ว อำเภอภูกามยาว จังหวัดพะเยา กลุ่มเป้าหมาย จำนวน ๒๕ ราย พร้อมทั้งดำเนินการติดตามเกษตรกรเป้าหมายภายหลังจากได้รับการฝึกอบรม โดยการตรวจเยี่ยมและให้คำแนะนำปรึกษา รวมถึงการแก้ไขปัญหาที่เกี่ยวข้อง

ปัญหาอุปสรรค และแนวทางแก้ไข

- ไม่มี -

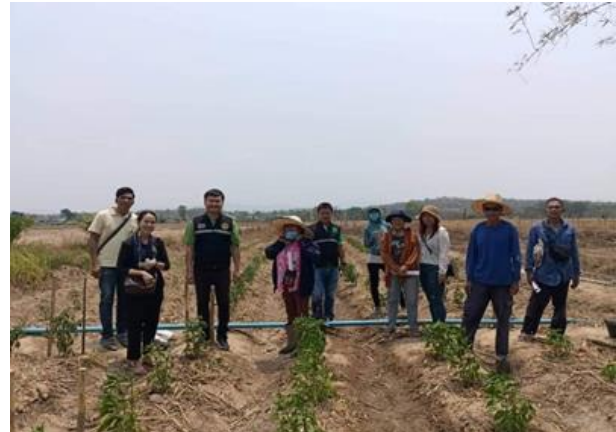
ภาพการดำเนินงาน

การฝึกอบรมเชิงปฏิบัติการโครงการพัฒนาเกษตรกรยั่งยืน (เกษตรกรผสมผสาน) กิจกรรมการรวมกลุ่ม



การติดตามเกษตรกรเป้าหมายภายหลังจากได้รับการฝึกอบรม โดยการตรวจเยี่ยมและให้คำแนะนำปรึกษา





• **โครงการพัฒนาเกษตรกรรมยั่งยืน (เกษตรทฤษฎีใหม่) จังหวัดพะเยา**

โครงการพัฒนาเกษตรกรรมยั่งยืน (เกษตรทฤษฎีใหม่) เป็นการขับเคลื่อนให้ความสำคัญกับการส่งเสริมให้เกษตรกรปรับเปลี่ยนแนวคิดการผลิตสินค้าไปสู่ระบบเกษตรปลอดภัยในพื้นที่เกษตรทฤษฎีใหม่ มุ่งเน้นส่งเสริมและสนับสนุนเกษตรกรในการเข้าสู่การทำการเกษตรทฤษฎีใหม่ที่ครอบคลุมห่วงโซ่คุณค่า (Value Chain) และพัฒนาต่อยอดให้มีความสามารถยกระดับการผลิตให้เข้าสู่คุณภาพมาตรฐานความปลอดภัยได้อย่างยั่งยืน เพื่อให้เป็นแนวทางที่จะนำไปสู่การบรรลุเป้าหมายตามยุทธศาสตร์ชาติระยะ 20 ปี (พ.ศ. 2561 – 2580) การสร้างมูลค่าเพิ่มให้กับสินค้าเกษตรปลอดภัย ซึ่งมีวัตถุประสงค์ 2 ประการ ได้แก่ 1) เพื่อส่งเสริมการเรียนรู้และน้อมนำหลักของปรัชญาเศรษฐกิจพอเพียงด้วยการพัฒนาพื้นที่เกษตรทฤษฎีใหม่ 2) เพื่อเตรียมความพร้อมและส่งเสริมให้เกษตรกรเข้าสู่ระบบการผลิตสินค้าเกษตรปลอดภัยได้มาตรฐาน

งบประมาณ

- ไม่มี -

หน่วยงานร่วมบูรณาการ

สำนักงานเกษตรจังหวัดพะเยา, สำนักงานประมงจังหวัดพะเยา, สำนักงานปศุสัตว์จังหวัดพะเยา, สำนักงานสหกรณ์จังหวัดพะเยา, สำนักงานตรวจบัญชีสหกรณ์พะเยา, สถานีพัฒนาที่ดินพะเยา, ศูนย์เมล็ดพันธุ์ข้าวพะเยา, ศูนย์วิจัยและพัฒนาประมงน้ำจืดพะเยา, ศูนย์ส่งเสริมและพัฒนาอาชีพการเกษตรจังหวัดพะเยา (เกษตรที่สูง) และศูนย์วิจัยและพัฒนาการเกษตรแพร่, การยางแห่งประเทศไทยจังหวัดพะเยา

สรุปผลการดำเนินงาน

สำนักงานเกษตรและสหกรณ์จังหวัดพะเยา ได้ขับเคลื่อนการดำเนินงานโครงการพัฒนาเกษตรกรรมยั่งยืน (เกษตรทฤษฎีใหม่) จังหวัดพะเยา โดยบูรณาการร่วมกับหน่วยงานที่เกี่ยวข้องในพื้นที่ดำเนินการสำรวจคัดเลือกกลุ่มเป้าหมายที่มีคุณสมบัติและมีความประสงค์เข้าร่วมโครงการตามแนวทางการขับเคลื่อนโครงการพัฒนาเกษตรกรรมยั่งยืน (เกษตรทฤษฎีใหม่) ประจำปีงบประมาณ พ.ศ. 2566 จำนวน 21 ราย โดยมีกิจกรรมได้แก่

1. ประชุมชี้แจง แนวทางการโครงการพัฒนาเกษตรกรรมยั่งยืน (เกษตรทฤษฎีใหม่) แก่หน่วยงานที่เกี่ยวข้อง
2. จัดประชุมการประชาสัมพันธ์สร้างการรับรู้การขับเคลื่อนโครงการพัฒนาเกษตรกรรมยั่งยืน (เกษตรทฤษฎีใหม่)
3. สนับสนุนปัจจัยการผลิตด้านข้าว/ด้านประมง/การจัดทำบัญชีครัวเรือน/ด้านพืช/ด้านการปรับปรุงบำรุงดิน
4. ติดตามผลการดำเนินงานและรายงานความก้าวหน้าโครงการพัฒนาเกษตรกรรมยั่งยืน (เกษตรทฤษฎีใหม่)

ปัญหาอุปสรรค และแนวทางแก้ไข

- ไม่มี -



รายงานประจำปี พ.ศ.2566

สำนักงานเกษตรและสหกรณ์จังหวัดพะเยา

ภาพการดำเนินงาน

ประชุมชี้แจงแนวทางการโครงการพัฒนาเกษตรกรรมยั่งยืน (เกษตรทฤษฎีใหม่) แก่หน่วยงานที่เกี่ยวข้อง



ประชุมการประชาสัมพันธ์สร้างการรับรู้การขับเคลื่อนโครงการพัฒนาเกษตรกรรมยั่งยืน (เกษตรทฤษฎีใหม่)



สนับสนุนปัจจัยการผลิตด้านข้าว/ด้านประมง/การจัดทำบัญชีครัวเรือน/ด้านพืช/ด้านการปรับปรุงบำรุงดิน





- การจัดพิธีถวายราชสักการะวางพานพุ่มดอกไม้สด พระบาทสมเด็จพระบรมชนกาธิเบศร มหาภูมิพลอดุลยเดชมหาราช บรมนาถบพิตร เนื่องใน “วันพระบิดาแห่งฝนหลวง” ประจำปี 2565

คณะรัฐมนตรี ได้มีมติเมื่อวันที่ 20 สิงหาคม 2545 เห็นชอบการเฉลิมพระเกียรติพระบาทสมเด็จพระบรมชนกาธิเบศร มหาภูมิพลอดุลยเดชมหาราช บรมนาถบพิตร ในฐานะทรงเป็น “พระบิดาแห่งฝนหลวง” และกำหนดให้วันที่ 14 พฤศจิกายน ของทุกปีเป็น “วันพระบิดาแห่งฝนหลวง” เพื่อจารึกไว้ในประวัติศาสตร์ของชาติไทยให้ประชาชนและอนุชนรุ่นหลังได้มีโอกาสแสดงความจงรักภักดี ชื่นชมในพระบารมีและร่วมกันถวายราชสดุดีฯ ทั้งนี้ ได้มอบหมายให้สำนักงานเกษตรและสหกรณ์จังหวัดทุกจังหวัด รับผิดชอบดำเนินการจัดพิธีวางพานพุ่มดอกไม้สดถวายแด่พระบาทสมเด็จพระบรมชนกาธิเบศร มหาภูมิพลอดุลยเดชมหาราช บรมนาถบพิตร

งบประมาณ

1. แหล่งที่มาของงบประมาณ งบสำนักงานเกษตรและสหกรณ์จังหวัดพะเยา
2. งบประมาณที่ได้รับ 20,000 บาท
3. ผลการเบิกจ่าย 20,000 บาท คิดเป็นร้อยละ 100

หน่วยงานร่วมบูรณาการ

บุคลากรจากส่วนราชการ องค์กรรัฐวิสาหกิจ องค์กรเอกชน สื่อมวลชน ประชาชนและพสกนิกรทุกหมู่เหล่า ในจังหวัดพะเยา

สรุปผลการดำเนินงาน

จังหวัดพะเยา โดยสำนักงานเกษตรและสหกรณ์จังหวัดพะเยา ได้ดำเนินการจัดพิธีถวายราชสักการะวางพานพุ่มดอกไม้สด เนื่องใน “วันพระบิดาแห่งฝนหลวง” ประจำปี 2565 พร้อมจัดนิทรรศการและเผยแพร่ประชาสัมพันธ์ความเป็นมาและความสำคัญของวันพระบิดาแห่งฝนหลวง ช่องทางขอรับบริการฝนหลวงและติดตามข้อมูลข่าวสารกรมฝนหลวงและการบินเกษตร ในวันจันทร์ที่ 14 พฤศจิกายน 2565 ดังกล่าว ณ ศาลาประชาคมจังหวัดพะเยา โดยมี วาที่ร้อยตรี ธีรรงค์ โรจนโสทร ผู้ว่าราชการจังหวัดพะเยา เป็นประธานในพิธี ในพิธีโดยมีผู้เข้าร่วมพิธีประกอบด้วย ส่วนราชการ รัฐวิสาหกิจ และประชาชนทั่วไป จำนวน 400 คน

ปัญหาอุปสรรค และแนวทางแก้ไข

- ไม่มี -

ภาพการดำเนินงาน





รายงานประจำปี พ.ศ.2566

สำนักงานเกษตรและสหกรณ์จังหวัดพะเยา



● แผนเตรียมความพร้อมด้านอาหารจังหวัดพะเยา

กระทรวงกลาโหม และสำนักงานสภาพัฒนาการเศรษฐกิจและสังคมแห่งชาติ ได้จัดทำแผนฉันทก้าลังและทรพยากรเพือการป้อกกันประเทศ เพือรองรับแผนเตรียมพร้อมแห่งชาติ (พ.ศ.2560 - 2564) มีวัตถุประสงค์เพือเตรียมพร้อมรับมือกับภัยที่เกิดจากการสู้รบตั้งแตในภาวะปกติได้อย่างเหมาะสมและทันเวลา โดยกำหนดให้หน่วยงานหลักที่รับผิดชอบการเตรียมทรพยากรในส่วนที่เกี่ยวข้อง ทั้ง 10 ด้าน (กระทรวงเกษตรและสหกรณ์เป็นหน่วยประสานงานหลักด้านอาหาร) จัดทำแผนเตรียมพร้อมทรพยากรในส่วนที่เกี่ยวข้อง พร้อมให้การสนับสนุนกับฝ่ายทหาร และสามารถปฏิบัติการตามแผนฉันทก้าลังและทรพยากรเพือป้องกันประเทศ รวมทั้งจัดทำแผนปฏิบัติการในระดับจังหวัดให้สอดคล้องกับแผนฉันทก้าลังฯ ได้

กระทรวงเกษตรและสหกรณ์ ได้จัดทำแผนเตรียมพร้อมด้านอาหารกระทรวงเกษตรและสหกรณ์ และจัดตั้งศูนย์อำนวยการเตรียมพร้อมด้านอาหาร (กษ.) และศูนย์ประสานงานการปฏิบัติการเตรียมพร้อมด้านอาหาร (จังหวัด) โดยแผนดังกล่าวประกอบด้วยเนื้อหา ได้แก่ ข้อมูลทรพยากรด้านอาหาร แผนการปฏิบัติ ของหน่วยงานระดับจังหวัด การติดต่อประสานงาน ผู้รับผิดชอบ เพือใช้เป็นแผนรองรับแผนเตรียมพร้อม ด้านอาหาร และใช้เป็นแนวทางในการฝึกการระดมสรรพก้าลังเพือการทหารประจำปีของกรมสรรพก้าลังกลาโหมต่อไป

สำนักงานเกษตรและสหกรณ์จังหวัดพะเยา เป็นที่ตั้งศูนย์ประสานการปฏิบัติการเตรียมความพร้อมด้านอาหาร (จังหวัดพะเยา) โดยมีเกษตรและสหกรณ์จังหวัดพะเยา เป็นผู้อำนวยการศูนย์ ตามคำสั่งกระทรวงเกษตรและสหกรณ์ ที่ 886/2561 เรื่อง จัดตั้งศูนย์อำนวยการเตรียมความพร้อมด้านอาหาร กระทรวงเกษตรและสหกรณ์ และศูนย์ประสานการปฏิบัติการเตรียมความพร้อมด้านอาหาร (จังหวัด) ลงวันที่ 3 ตุลาคม 2561



หน่วยงาน	บทบาทหน้าที่
หน่วยประสานงานหลัก ๑. สำนักงานเกษตรและสหกรณ์จังหวัดพะเยา ๒. สำนักงานเกษตรจังหวัดพะเยา ๓. สำนักงานปศุสัตว์จังหวัดพะเยา ๔. สำนักงานประมงจังหวัดพะเยา	- สนับสนุนข้อมูลแหล่งผลิตอาหารด้านพืช ประมง ปศุสัตว์ - สนับสนุนข้อมูลอาหารสดที่ปรุงเอง เช่น ข้าวสาร เนื้อไก่ เนื้อหมู ปลา ไข่ไก่ นมพร้อมดื่ม
หน่วยงานร่วมให้การสนับสนุน ๑. สำนักงานพาณิชย์จังหวัดพะเยา ๒. สำนักงานอุตสาหกรรมจังหวัดพะเยา ๓. สำนักงานสาธารณสุขจังหวัดพะเยา	- สนับสนุนข้อมูลแหล่งผลิตอาหารสำเร็จรูป อาหารสำเร็จรูป - สนับสนุนข้อมูลโรงงานผลิตอาหาร - สนับสนุนข้อมูลด้านสาธารณสุขในส่วนของอาหารสำหรับผู้ป่วย

ผลการดำเนินงานการขับเคลื่อนแผนเตรียมความพร้อมด้านอาหารจังหวัดพะเยา

กลุ่มช่วยเหลือเกษตรกรและโครงการพิเศษ สำนักงานเกษตรและสหกรณ์จังหวัดพะเยา ในฐานะศูนย์ประสานการปฏิบัติการเตรียมความพร้อมด้านอาหาร (จังหวัดพะเยา) ได้จัดทำสรุปข้อมูลทรัพยากรด้านอาหารที่มีแหล่งผลิตในพื้นที่จังหวัดพะเยา สรุปได้ดังนี้

1) หน่วยงานในสังกัดกระทรวงเกษตรและสหกรณ์

1.1 ทรัพยากรอาหารด้านปศุสัตว์

- 1.1.1 ไข่ไก่ จำนวน 19 ฟาร์ม ปริมาณ 78,670 ฟอง/วัน
- 1.1.2 เนื้อไก่ จำนวน 9 ฟาร์ม ปริมาณ 87,200 กก./ปี (เฉลี่ย 239 กก./วัน)
- 1.1.3 เนื้อหมู จำนวน 28 ฟาร์ม ปริมาณ 1,317,404 กก./ปี (เฉลี่ย 3,609 กก./วัน)
- 1.1.4 น้มนมดิบ จำนวน 4 ฟาร์ม ปริมาณ 4,669 กก./วัน

1.2 ทรัพยากรอาหารด้านประมง

- 1.2.1 ปลานิล ปริมาณ 3 ตัน/วัน (สหกรณ์เลี้ยงปลาบ้านต้าเมืองพะเยา จำกัด)

1.3 ทรัพยากรอาหารด้านพืช

- 1.3.1 พืชผัก จำนวน 118 แปลง ปริมาณ 529.52 ตัน/ปี (เฉลี่ย 1.45 ตัน/วัน)

2) หน่วยงานนอกสังกัดกระทรวงเกษตรและสหกรณ์

- 2.1 ข้าวสาร จำนวน 83 โรงสี ปริมาณ 82,052 ตัน/ปี (เฉลี่ย 224 ตัน/วัน)
- 2.2 โรงงานผลิต/แปรรูปอาหาร จำนวน 19 แห่ง
- 2.3 สถานประกอบการผลิตอาหาร (ไม่เข้าข่ายโรงงาน) จำนวน 62 แห่ง
- 2.4 สถานที่ผลิตน้ำดื่ม จำนวน 197 แห่ง



การประสานงานหน่วยงาน

ชื่อ-สกุล	ตำแหน่ง	หน่วยงาน	โทรศัพท์
นางสาววรรณ ใจบาน	นักวิเคราะห์นโยบายและแผน ชำนาญการ	สำนักงานเกษตรและสหกรณ์ จังหวัดพะเยา	086-6731513
นายปรีวัฒน์ มงคุณ	สัตวแพทย์ชำนาญการ	สำนักงานปศุสัตว์จังหวัดพะเยา	081-3666943
นางขวัญจิรา เจียมประเสริฐ	หัวหน้ากลุ่มพัฒนาและส่งเสริม อาชีพการประมง	สำนักงานประมงจังหวัดพะเยา	081-0320012
นายสวัสดิ์ กะรัตน์	เกษตรจังหวัดพะเยา	สำนักงานเกษตรจังหวัดพะเยา	089-2657492
นางสาวตรีสรุา ควรสมาคม	นักวิเคราะห์นโยบายและแผน	สำนักงานอุตสาหกรรมจังหวัด พะเยา	086-1158778
นางสาวเสาวลักษณ์ วงศ์ไชย	นักวิชาการพาณิชย์ชำนาญการ	สำนักงานพาณิชย์จังหวัดพะเยา	087-3034131
นางพิมพ์ชนก หยัวิยม	เภสัชกรชำนาญการ	สำนักงานสาธารณสุขจังหวัดพะเยา	090-8939838
นายนพรัตน์ รัชชไพโรสานนท์	จำจังหวัดพะเยา	ที่ทำการปกครองจังหวัดพะเยา	085-6619981
นายวิชัย ขาวน่าน	นักวิชาการเกษตรชำนาญการ	ศูนย์เมล็ดพันธุ์ข้าวพะเยา	086-7304559
นางธราพัชรีย์ ไชยเดช	นักจัดการงานทั่วไปชำนาญการ	ศูนย์วิจัยและพัฒนาการเกษตรแพร่	089-8352871
นายอนันต์ แสงสุวรรณ	หัวหน้าฝ่ายจัดสรรน้ำและ ปรับปรุงระบบชลประทาน	โครงการชลประทานพะเยา	081-8819199
นางสาวเรืองรอง มอยสุรินทร์	นักวิชาการเกษตรชำนาญการ	สถานีพัฒนาที่ดินพะเยา	088-0185161
นางเรวดี วันถนัด	นักวิชาการตรวจสอบบัญชี ปฏิบัติการ	สำนักงานตรวจบัญชีสหกรณ์พะเยา	081-7247055
นายพิพัฒน์ สัญญา	นักวิชาการสหกรณ์ชำนาญการ พิเศษ	สำนักงานสหกรณ์จังหวัดพะเยา	081-0345395
นางสาวรัชณี ไพโรจน์	นักวิชาการเกษตรปฏิบัติการ	ศูนย์หม่อนไหมเฉลิมพระเกียรติฯ น่าน	094-8306797
นางปัทมา สุวรรณะ	นักวิชาการปฏิรูปที่ดิน ปฏิบัติการ	สำนักงานการปฏิรูปที่ดินจังหวัด พะเยา	093-5744264
นางวิชชุดา กันตึงวงศ์	นักวิเคราะห์นโยบายและแผน ชำนาญการพิเศษ	สำนักงานเศรษฐกิจการเกษตรที่ 1	084-8112174
นายถวิล ชัดผาบ	หัวหน้าพัฒนาและฝึกอบรม	การยางแห่งประเทศไทยจังหวัด พะเยา	087-1794327

● กองทุนสงเคราะห์เกษตรกร

กองทุนสงเคราะห์เกษตรกรตั้งขึ้น เพื่อเป็นทุนหมุนเวียน และใช้จ่ายช่วยเหลือหรือส่งเสริมเกษตรกร ซึ่งได้มีการตราพระราชบัญญัติขึ้นเสนอต่อสภานิติบัญญัติแห่งชาติเพื่อให้เป็นไปตามวัตถุประสงค์ดังกล่าวเรียกว่า “พระราชบัญญัติกองทุนสงเคราะห์เกษตรกร พ.ศ.2517” และต่อมาได้ปรับปรุงแก้ไขพระราชบัญญัติในปี พ.ศ. 2554 เป็น “พระราชบัญญัติกองทุนสงเคราะห์เกษตรกร พ.ศ.2554” ซึ่งมีผลบังคับใช้ตั้งแต่วันที่ 18 มีนาคม 2554 เป็นต้นไป โดยให้สำนักงานปลัดกระทรวงเกษตรและสหกรณ์เก็บรักษาเงินทรัพย์สินของกองทุนและดำเนินการเบิกจ่ายเงินกองทุนตามพระราชบัญญัตินี้



งบประมาณ

แหล่งที่มาของงบประมาณ กองทุนสงเคราะห์เกษตรกร

งบประมาณที่ได้รับ - บาท

ผลการเบิกจ่าย - บาท คิดเป็นร้อยละ -

หน่วยงานร่วมบูรณาการ

สำนักงานเกษตรจังหวัดพะเยา / สำนักงานเกษตรอำเภอ

สำนักงานประมงจังหวัดพะเยา / สำนักงานประมงอำเภอ

สำนักงานปศุสัตว์จังหวัดพะเยา / สำนักงานปศุสัตว์อำเภอ

ผลการดำเนินงาน

มีกลุ่มวิสาหกิจชุมชนที่มายื่นความประสงค์ขอกู้เงินกองทุนสงเคราะห์เกษตรกร จำนวน 3 กลุ่ม ดังนี้

1. วิสาหกิจชุมชนคนทำปศุสัตว์ จัดทำโครงการพัฒนาอาชีพเลี้ยงเป็ดไข่และการแปรรูปไข่เป็ดเพื่อเพิ่มรายได้
วงเงินกู้ยืม 3,875,200 บาท สถานะอยู่ในระหว่างปรับปรุงแก้ไขโครงการ

2. วิสาหกิจชุมชนพัฒนาสายพันธุ์โคเนื้อและกระบือบ้านสันป่าจี้ได้ จัดทำโครงการเลี้ยงโคเนื้อเพื่อพัฒนาสาย
พันธุ์อย่างยั่งยืน วงเงินกู้ยืม 2,509,600 บาท สถานะอยู่ในระหว่างปรับปรุงแก้ไขโครงการ

3. วิสาหกิจชุมชนพัฒนาสายพันธุ์โคเนื้อบ้านสันโค้ง จัดทำโครงการเลี้ยงโคเนื้อเพื่อพัฒนาสายพันธุ์ วงเงิน
กู้ยืม 3,046,900 บาท สถานะอยู่ในระหว่างปรับปรุงแก้ไขโครงการ

4. วันที่ 29-30 มีนาคม 2566 ลงพื้นที่ร่วมกับประธานคณะกรรมการพิจารณา กลั่นกรอง ติดตาม และ
ประเมินผลโครงการที่ขอใช้เงินกองทุนสงเคราะห์เกษตรกร คณะที่ 3 ผู้ทรงคุณวุฒิด้านสหกรณ์นิคม (นายโชคดี สรณ
วิโรจน์) และเจ้าหน้าที่กองบริหารงานกองทุนสงเคราะห์เกษตรกร สำนักงานปลัดกระทรวงเกษตรและสหกรณ์ เพื่อ
พิจารณาความเหมาะสมและความเป็นไปได้ของโครงการที่ขอใช้เงินกองทุนสงเคราะห์เกษตรกร จำนวน 5 โครงการ
ในพื้นที่ อำเภอเชียงคำ และอำเภอดอกคำใต้ จังหวัดพะเยา

ปัญหาอุปสรรค และแนวทางแก้ไข

1. เกษตรกรขาดองค์ความรู้ในการปรับปรุงแก้ไขโครงการ ส่งผลให้ต้องปรับปรุงแก้ไขโครงการหลายครั้ง

2. เจ้าหน้าที่ของกองทุนสงเคราะห์เกษตรกรมีน้อยเมื่อเทียบกับจำนวนโครงการที่ต้องตรวจ จึงต้องใช้เวลาใน
การตรวจสอบโครงการค่อนข้างนาน

ภาพการดำเนินงาน

ลงพื้นที่เก็บข้อมูลเพิ่มเติมกลุ่มวิสาหกิจชุมชนคนทำปศุสัตว์





รายงานประจำปี พ.ศ.2566

สำนักงานเกษตรและสหกรณ์จังหวัดพะเยา

วันที่ 29-30 มีนาคม 2566 ลงพื้นที่ร่วมกับประธานคณะอนุกรรมการพิจารณา กลั่นกรอง ติดตาม และ ประเมินผลโครงการที่ขอใช้เงินกองทุนสงเคราะห์เกษตรกร คณะที่ 3





● **กลุ่มสารสนเทศการเกษตร**

● **ศูนย์ข้อมูลด้านการเกษตรและสหกรณ์ของจังหวัดพะเยา**

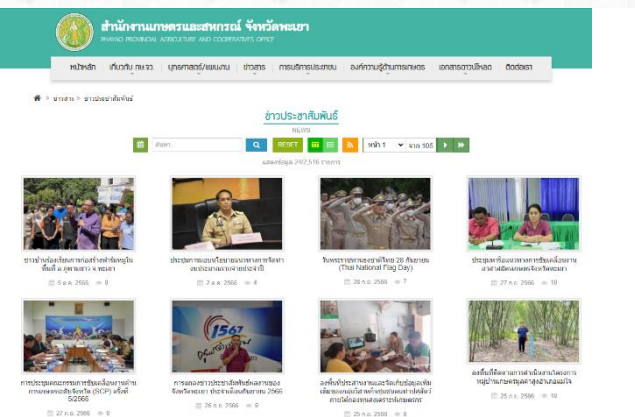
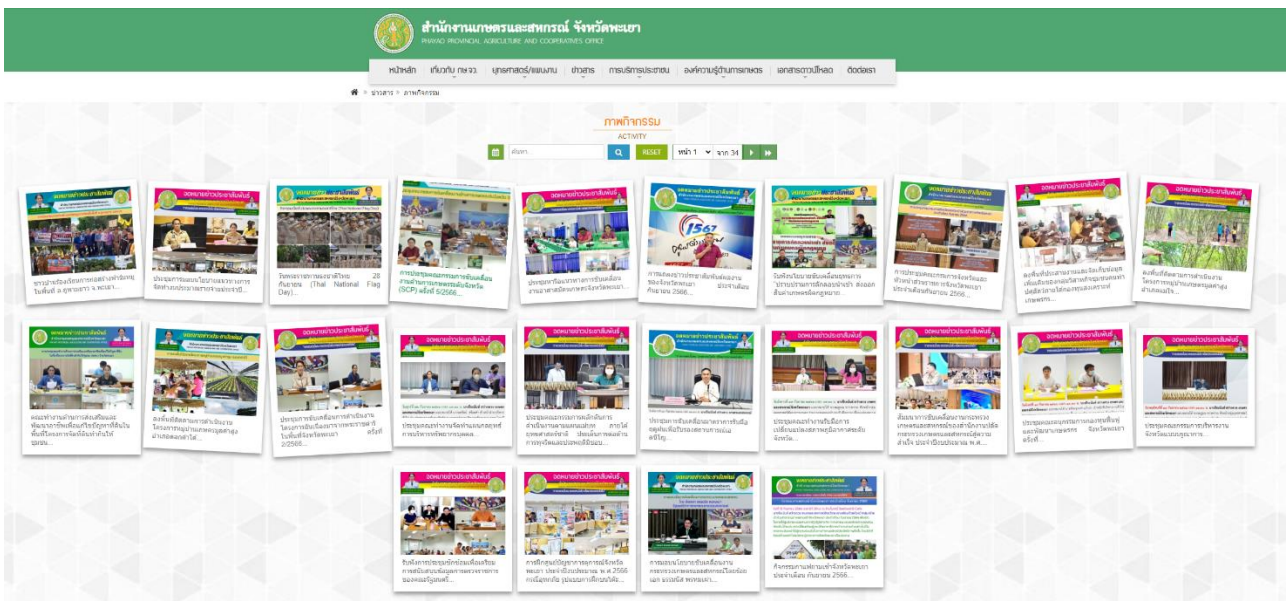
กลุ่มสารสนเทศการเกษตร สำนักงานเกษตรและสหกรณ์จังหวัดพะเยา ได้ดำเนินงานศูนย์ข้อมูล ด้านการเกษตรและสหกรณ์ของจังหวัด ประจำปี 2566 ดังนี้

1. ศูนย์ข้อมูลด้านการเกษตรและสหกรณ์ของจังหวัดพะเยา ณ สำนักงานเกษตรและสหกรณ์จังหวัดพะเยาชั้น 4 ศาลากลางจังหวัดพะเยา ซึ่งเกษตรกรและประชาชนสามารถมาขอรับบริการข้อมูลข่าวสารทางการเกษตรและอื่นๆ

2. การจัดการข้อมูลเว็บไซต์สำนักงานเกษตรและสหกรณ์จังหวัดพะเยา และข้อมูลพื้นฐานด้านการเกษตร ข้อมูลทั่วไปของจังหวัดพะเยา ซึ่งประชาชนทั่วไปและเกษตรกรสามารถเข้ามาค้นหา เรียนรู้ และศึกษาข้อมูลได้ในเว็บไซต์ของสำนักงานเกษตรและสหกรณ์ได้ตลอดเวลา ซึ่งกลุ่มสารสนเทศการเกษตรได้ดำเนินการ ดังนี้

1) บันทึกรักษาและปรับปรุงข้อมูลบนเว็บไซต์สำนักงานเกษตรและสหกรณ์จังหวัดพะเยา <https://www.opsmoac.go.th/phayao-home> ประกอบด้วยรายการข้อมูล 488 รายการ ได้แก่ ข่าวประชาสัมพันธ์ ข้อมูลภัยและสถานการณ์ ภาพกิจกรรม ปฏิทินกิจกรรม เทคโนโลยีและภูมิปัญญาชาวบ้าน บทความเกษตร และคลิปเกษตร

2) บันทึกรักษาและปรับปรุงข้อมูลบนระบบข้อมูลพื้นฐานด้านการเกษตร ข้อมูลทั่วไปของจังหวัดพะเยา <https://provinform.opsmoac.go.th/> ประกอบด้วยรายงานข้อมูล จำนวน 20 รายการ





- **การจัดทำสรุปผลความพึงพอใจของผู้ใช้บริการประจำปี 2566**

ศูนย์ข้อมูลด้านการเกษตรและสหกรณ์ของจังหวัด มีการให้บริการข้อมูลด้านการเกษตรให้แก่เกษตรกรและประชาชนทั่วไป ณ ที่ตั้งของสำนักงานเกษตรและสหกรณ์จังหวัดพะเยา ดังนั้นสำนักงานเกษตรและสหกรณ์จังหวัดจึงได้ดำเนินการประเมินผลความพึงพอใจของผู้มารับบริการข้อมูลจากศูนย์ข้อมูลด้านการเกษตรและสหกรณ์ของจังหวัดเป็นประจำทุกเดือน และสรุปรายงานรอบ 1 ปี โดยจัดส่งให้สำนักแผนงานและโครงการพิเศษ เพื่อการพัฒนาปรับปรุงคุณภาพการให้บริการและสร้างความพึงพอใจให้แก่ผู้มาขอรับการมากที่สุด

- **ติดตั้ง ดูแล และควบคุม การประชุมทางไกลออนไลน์ผ่านระบบต่างๆ**

กลุ่มสารสนเทศการเกษตร ทำหน้าที่ในการติดตั้ง ดูแล และควบคุมการประชุมทางไกลออนไลน์ผ่านระบบต่างๆ เช่น ระบบประชุมทางไกลออนไลน์ Zoom, ระบบ ACU Conference และ Webex ซึ่งเป็นการประชุมที่มีถ่ายทอดสัญญาณ มาจากส่วนกลาง หรือส่วนภูมิภาค มายังหน่วยงานสำนักงานเกษตรและสหกรณ์จังหวัดพะเยา

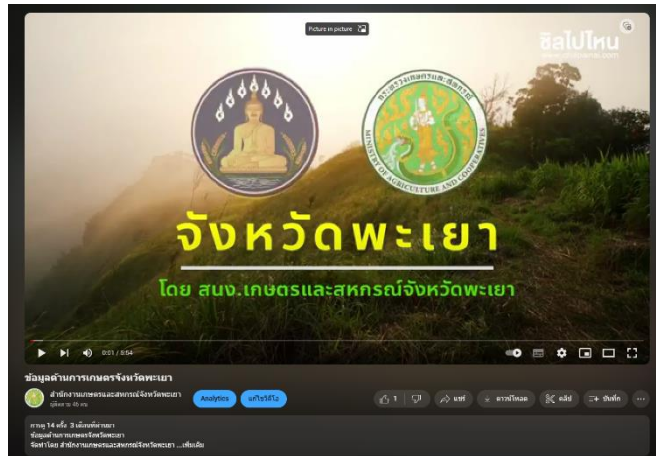




● ประชาสัมพันธ์เผยแพร่งานด้านการเกษตรจังหวัดพะเยา และแจ้งเตือนภัย

กลุ่มสารสนเทศการเกษตรได้ดำเนินการประชาสัมพันธ์ และแจ้งเตือนภัย โดยประชาสัมพันธ์ในการเผยแพร่งานด้านการเกษตรและสหกรณ์จังหวัดพะเยา ในหลากหลายช่องทางสื่อสาร เช่น จดหมายข่าว ไลน์ และเว็บไซต์ของสง.เกษตรและสหกรณ์จังหวัดพะเยา <https://www.opsmoac.go.th/phayao-home> และในกรณีแจ้งเตือนภัยมีการสร้างการรับรู้อย่างทันทั่วถึงที่ เกิดความเสียหายน้อยที่สุด และเกิดประโยชน์สูงสุดแก่เกษตรกร

● การผลิตสื่อประชาสัมพันธ์ เช่น คลิปวิดีโอ อินโฟกราฟฟิกส์ และอื่นๆ



● โครงการร้านอาหารวัตถุดิบปลอดภัยเลือกใช้สินค้า Q (Q Restaurant)

กระทรวงเกษตรและสหกรณ์มองเห็นความสำคัญและความจำเป็นในการยกระดับมาตรฐานความปลอดภัยสินค้าเกษตรและอาหาร โดยได้อาศัยการบูรณาการงานร่วมกันของทุกหน่วยงาน และมอบหมายสำนักงานมาตรฐานสินค้าเกษตรและอาหารแห่งชาติ (มกอช.) ดำเนินการงานโครงการร่วมกับสำนักงานเกษตรและสหกรณ์จังหวัด และหน่วยงานในสังกัดกระทรวงเกษตรและสหกรณ์ ซึ่งในส่วนภูมิภาค สำนักงานเกษตรและสหกรณ์จังหวัดเป็นหน่วยงานเจ้าภาพหลัก ในการขับเคลื่อนโครงการร้านอาหารวัตถุดิบปลอดภัยเลือกใช้สินค้า Q (Q Restaurant) เพื่อผลักดันให้มีการผลิตสินค้าเกษตรและอาหารที่ได้มาตรฐานและความปลอดภัยก่อนถึงผู้บริโภค โดยสามารถสร้างความเชื่อมั่นแก่ผู้บริโภคอย่างยั่งยืน รวมทั้งเป็นการเชื่อมโยงตลาดสินค้าเกษตร ส่งผลต่อการผลักดันให้แนวนโยบายของกระทรวงเกษตรและสหกรณ์เกิดผลอย่างเป็นรูปธรรม

กิจกรรม

1. การประชาสัมพันธ์และรับสมัครร้านอาหารเข้าร่วมโครงการ
2. การตรวจติดตาม ตรวจสอบอายุ และตรวจรับรองร้านอาหารที่สมัครเข้าร่วมโครงการ
3. การมอบป้ายรับรองร้านอาหาร
4. การรายงานผลการดำเนินงานโครงการ



ภารกิจ/หน้าที่

1. การประชาสัมพันธ์/รับสมัครร้านอาหารร้านอาหารเข้าร่วมโครงการ

- 1) ประชาสัมพันธ์และรับสมัครร้านอาหารที่มีชื่อเสียง เป็นที่รู้จักของจังหวัดเข้าร่วมโครงการ
- 2) คัดเลือกร้านอาหารที่สมัครเข้าร่วมโครงการด้วยความสมัครใจ และยินดีให้ความร่วมมือกับคณะผู้ตรวจรับรองดำเนินการตรวจรับรองตามหลักเกณฑ์เงื่อนไขการตรวจรับรองร้านอาหารวัตถุประสงค์ปลอดภัยเลือกใช้สินค้า Q
- 3) จัดทำสื่อประชาสัมพันธ์ และลงพื้นที่มอบสื่อประชาสัมพันธ์ให้ร้านอาหารที่เข้าร่วมโครงการ

2. การตรวจติดตาม ตรวจสอบอายุ และตรวจรับรองร้านอาหารที่สมัครเข้าร่วมโครงการ

- 1) จัดประชุมคณะผู้ตรวจรับรองร้านอาหารวัตถุประสงค์ปลอดภัยเลือกใช้สินค้า Q จังหวัดพะเยา
- 2) หัวหน้าคณะผู้ตรวจรับรองนัดหมายคณะผู้ตรวจรับรอง ตรวจรับรองร้านอาหารที่เข้าร่วมโครงการ
- 3) หัวหน้าคณะผู้ตรวจรับรองนำผลการตรวจรับรองร้านอาหาร เสนอที่ประชุมคณะผู้ตัดสินใจให้การรับรองร้านอาหารวัตถุประสงค์ปลอดภัยเลือกใช้สินค้า Q จังหวัดพะเยา พิจารณาให้การรับรองว่าร้านอาหารผ่านหรือไม่ผ่านการรับรอง

3. การมอบป้ายรับรอง

- 1) จัดทำหนังสือแจ้งผลการรับรองร้านอาหาร ปีงบประมาณ 2565 มอบป้ายรับรองร้านอาหารเลือกใช้วัตถุประสงค์ปลอดภัย
- 2) แจกผู้ประกอบการร้านอาหารต่ออายุการรับรอง มอบป้ายรับรองร้านอาหารเลือกใช้วัตถุประสงค์ปลอดภัย ที่ผ่านการรับรอง

4. การรายงานผลการดำเนินงาน

- 1) จัดทำรายงานและตรวจสอบผลการดำเนินงานโครงการ ปีงบประมาณ 2566 และสำรวจแผนการดำเนินงาน ปีงบประมาณ 2567 ส่ง มกอช.
- 2) จัดทำข้อมูลการตัดสินใจให้การรับรองร้านอาหาร ผ่านระบบรายงาน Q Restaurant Report และส่งข้อมูล ผลการรับรองร้านอาหารกับ มกอช.

ภาพการดำเนินงาน





รายงานประจำปี พ.ศ.2566

สำนักงานเกษตรและสหกรณ์จังหวัดพะเยา



- **การจัดทำปฏิทินผลผลิตสินค้าเกษตรรายเดือนระดับจังหวัดเพื่อการบริหารจัดการด้านความมั่นคงอาหารและโภชนาการปี 2566**

คณะกรรมการอาหารแห่งชาติ ภายใต้ พ.ร.บ. อาหารแห่งชาติ มีคำสั่งแต่งตั้ง คณะกรรมการเฉพาะเรื่อง คณะที่ 1 คณะกรรมการขับเคลื่อนด้านความมั่นคงอาหารตลอดห่วงโซ่ เพื่อให้คำปรึกษาในการขับเคลื่อนด้านความมั่นคงอาหารจัดทำข้อเสนอแนะเชิงนโยบายและการดำเนินงานในประเด็นต่างๆ ที่เกี่ยวข้อง ทั้งนี้ คณะกรรมการขับเคลื่อนฯ พบว่า ในภาพรวมประเทศไทยแม้มีความมั่นคงด้านอาหาร แต่ในระดับพื้นที่เฉพาะยังคงมีปัญหา จึงเห็นว่า การบริหารจัดการสินค้าเกษตรในประเด็นการเข้าถึงอาหารมีความสำคัญ โดยควรมีการเคลื่อนย้ายผลผลิตในพื้นที่ที่มีผลผลิตส่วนเกิน หรือมีผลผลิตในพื้นที่แต่มีปัญหาการเข้าถึงอาหาร เพื่อสร้างความมั่นคงด้านอาหารในระดับพื้นที่ นำมาสู่แนวคิดการจัดทำปฏิทินผลผลิตสินค้าเกษตรระดับจังหวัด (Provincial Crop calendar)

แม้ว่า ปฏิทินผลผลิตในภาพรวมระดับประเทศมีข้อจำกัดในการนำมาใช้ประโยชน์เชิงพื้นที่ แต่สามารถนำมาใช้เป็นพื้นฐานในการดำเนินการจัดเก็บและจัดทำข้อมูลปฏิทินฯ ระดับพื้นที่ (ตำบลและจังหวัด) เพื่อนำมาใช้ประโยชน์ในการวางแผนเรื่องความมั่นคงอาหารและส่งเสริมเศรษฐกิจในชุมชนและท้องถิ่น โดยใช้กลไกระดับจังหวัดขับเคลื่อนการดำเนินการตามมติคณะกรรมการอาหารแห่งชาติครั้งที่ 2/2561 ดังนั้น สำนักงานเศรษฐกิจการเกษตร ในฐานะฝ่ายเลขานุการคณะกรรมการขับเคลื่อนด้านความมั่นคงอาหารตลอดห่วงโซ่ จึงได้จัดทำ “คู่มือปฏิทินผลผลิตสินค้าเกษตรรายเดือนระดับจังหวัด เพื่อการบริหารจัดการด้านความมั่นคงอาหารและโภชนาการ” เพื่อให้หน่วยงานที่เกี่ยวข้องในระดับพื้นที่มีแนวทางการดำเนินการในทิศทางเดียวกัน

งปประมาณ



- ไม่มีงบประมาณ -

หน่วยงานร่วมบูรณาการ

1. สำนักงานเกษตรจังหวัดพะเยา และสำนักงานเกษตรอำเภอ ทั้ง 9 อำเภอ
2. สำนักงานประมงจังหวัดพะเยา และสำนักงานประมงอำเภอ ทั้ง 9 อำเภอ
3. สำนักงานปศุสัตว์จังหวัดพะเยา และสำนักงานปศุสัตว์อำเภอ ทั้ง 9 อำเภอ
4. ที่ว่าการอำเภอ ทั้ง 9 อำเภอ

สรุปผลการดำเนินงาน

1. สำนักงานเศรษฐกิจการเกษตร จัดการประชุมผ่านระบบออนไลน์ชี้แจงการจัดทำปฏิทินสินค้าเกษตรรายเดือนระดับจังหวัด เพื่อให้หน่วยงานที่เกี่ยวข้องดำเนินการจัดทำและบันทึกข้อมูล
2. หน่วยงานที่เกี่ยวข้องในระดับอำเภอด้านพืช ประมง ปศุสัตว์ ดำเนินการบันทึก/นำเข้าข้อมูลปฏิทินในระบบออนไลน์ที่ <http://pcc.oae.go.th/> แล้วให้หน่วยงานระดับจังหวัดด้านพืช ประมง ปศุสัตว์ ตรวจสอบข้อมูล
3. ดำเนินการกลั่นกรองข้อมูลปฏิทินในระดับอำเภอโดยผ่านคณะกรรมการขับเคลื่อนงานด้านการเกษตรระดับอำเภอ (SCD) และผ่านคณะกรรมการขับเคลื่อนงานด้านการเกษตรระดับจังหวัด (SCP) ตลอดจนนำเข้าวาระการประชุมคณะอนุกรรมการพัฒนาการเกษตรและสหกรณ์ระดับจังหวัด (อพก.) รับทราบผลการจัดทำปฏิทินฯ และการใช้ประโยชน์ข้อมูลปฏิทินฯ
๔. การนำส่งข้อมูลปฏิทินฯ โดยสำนักงานเกษตรและสหกรณ์จังหวัดพะเยา นำส่งข้อมูลปฏิทินฯ ที่ผ่านการกลั่นกรองตามข้อ ๓ และบันทึกข้อมูลในระบบฯ พร้อมจัดทำหนังสือเสนอผู้ว่าราชการจังหวัดลงนามจัดส่งปฏิทินฯ ถึงเลขาธิการสำนักงานเศรษฐกิจการเกษตร

ปัญหาอุปสรรค และแนวทางแก้ไข

เนื่องจากระบบบันทึกข้อมูลปฏิทินมีการใช้งานพร้อมกันทั่วประเทศในช่วงที่มีการเปิดระบบ ทำให้บางครั้งเจ้าหน้าที่ไม่สามารถเข้าใช้งานระบบได้ ทำให้เกิดความล่าช้าในการบันทึกข้อมูล