

ข้อมูลทั่วไปและข้อมูลพื้นฐานด้านการเกษตรของจังหวัดเพชรบูรณ์

❖ ข้อมูลทั่วไปของจังหวัดเพชรบูรณ์

1. ลักษณะด้านกายภาพ

1.1 ลักษณะด้านกายภาพ

1.1.1 ลักษณะภูมิประเทศ

จังหวัดเพชรบูรณ์ ตั้งอยู่ภาคเหนือตอนล่าง ลักษณะภูมิประเทศเป็นเทือกเขารูปเกือกม้ารอบพื้นที่ด้านเหนือของจังหวัดและมีแนวขนานกันไปทั้งสองข้างทั้งทิศตะวันออกและทิศตะวันตก พื้นที่ราบส่วนใหญ่เป็นพื้นที่ที่อยู่ตอนกลางและอำเภอด้านใต้ของจังหวัดเป็นพื้นที่ลาดชัน พื้นที่ทั้งหมดของจังหวัดประมาณ 12,668.42 ตารางกิโลเมตร หรือประมาณ 7,917,760 ไร่ ระยะทาง (ทางถนน) จากพื้นที่บนสุดของจังหวัดไปยังพื้นที่ด้านล่างสุดของจังหวัด ประมาณ 296 กิโลเมตร ระยะทางห่างจากกรุงเทพมหานคร ประมาณ 346 กิโลเมตร



อาณาเขตติดต่อ

จังหวัดเพชรบูรณ์ อยู่ในพื้นที่ภาคเหนือตอนล่าง แบ่งเขตการปกครองออกเป็น 11 อำเภอ ได้แก่ อำเภอเมืองเพชรบูรณ์ อำเภอหล่มสัก อำเภอหล่มเก่า อำเภอน้ำหนาว อำเภอเขาค้อ อำเภอชนแดน อำเภอวังโป่ง อำเภอหนองไผ่ อำเภอบึงสามพัน อำเภอวิเชียรบุรี และอำเภอศรีเทพ มีอาณาเขตติดต่อกับจังหวัดใกล้เคียง ดังนี้

ทิศเหนือ	ติดต่อกับ	จังหวัดเลย
ทิศใต้	ติดต่อกับ	จังหวัดลพบุรี
ทิศตะวันออก	ติดต่อกับ	จังหวัดขอนแก่น และ ชัยภูมิ
ทิศตะวันตก	ติดต่อกับ	จังหวัดพิษณุโลก นครสวรรค์ และพิจิตร

1.1.2 สภาพพื้นที่ ลักษณะภูมิประเทศ

จังหวัดเพชรบูรณ์มีลักษณะภูมิประเทศเป็นเทือกเขารูปเกือกม้ารอบพื้นที่ด้านเหนือของจังหวัดและมีแนวขนานกันไปทั้งสองข้างทั้งทิศตะวันออกและทิศตะวันตก มีระดับความสูงจากระดับทะเลปานกลางประมาณ 114 เมตร พื้นที่ราบส่วนใหญ่เป็นพื้นที่ที่อยู่ตอนกลาง ลาดเอียงจากเหนือลงใต้ มีแม่น้ำสำคัญไหลผ่านจังหวัด คือ แม่น้ำป่าสัก เป็นแนวยาวจากทิศเหนือมาทิศใต้ ความยาว 350 กิโลเมตร ไหลลงสู่เขื่อนป่าสักชลสิทธิ์ ซึ่งต้นน้ำเกิดจากภูเขาผาหลา

ในจังหวัดเลย มีห้วยลาธารหลายสายเกิดจากภูเขาเพชรบูรณ์ แม่น้ำป่าสักไหลผ่าน 7 อำเภอ ได้แก่ อำเภอหล่มเก่า อำเภอหล่มสัก อำเภอเมืองเพชรบูรณ์ อำเภอหนองไผ่ อำเภอบึงสามพัน อำเภอวิเชียรบุรี และอำเภอศรีเทพ

1.1.3 ลักษณะดิน

สภาพการใช้ที่ดินของจังหวัดเพชรบูรณ์ จากข้อมูลจากแผนที่สภาพการใช้ที่ดินจังหวัดเพชรบูรณ์ ของกรมพัฒนาที่ดิน มีพื้นที่ทั้งสิ้น 7,917,760 ไร่ แบ่งเป็นประเภทการใช้ที่ดิน จำนวน 5 ประเภท ดังนี้

ที่	จำแนกประเภทการใช้ที่ดิน	เนื้อที่ (ไร่)	ร้อยละของเนื้อที่จังหวัด
1	พื้นที่เกษตรกรรม	4,542,143	57.34
2	พื้นที่ป่าไม้	2,726,508	34.44
3	พื้นที่เปิดเตล็ด	145,494	1.84
4	พื้นที่ชุมชนและสิ่งปลูกสร้าง	388,555	4.93
5	พื้นที่น้ำ	115,060	1.45
รวมทั้งสิ้น		7,917,760	100

ในส่วนของพื้นที่เกษตรกรรม ทั้งหมดจำนวน 4,542,143 ไร่ คิดเป็นร้อยละ 57.34 ของเนื้อที่จังหวัด ได้แก่ เกษตรผสมผสาน พื้นที่นา พืชไร่ ไม้ยืนต้น ไม้ผล พืชสวน ทุ่งหญ้าเลี้ยงสัตว์และโรงเรือนเลี้ยงสัตว์ และสถานที่เพาะเลี้ยงสัตว์น้ำ ดังนี้

ที่	ระบุพื้นที่	เนื้อที่ (ไร่)	ร้อยละของเนื้อที่จังหวัด
1	พื้นที่นา	1,280,880	16.17
2	พืชไร่	2,397,866	30.28
3	ไม้ยืนต้น	444,988	5.61
4	ไม้ผล	355,407	4.49
5	พืชสวน	10,743	0.14
6	ไร่มวนเวียน	16,038	0.20
7	ทุ่งหญ้าเลี้ยงสัตว์และโรงเรือนเลี้ยงสัตว์	26,765	0.33
8	สถานที่เพาะเลี้ยงสัตว์น้ำ	8,215	0.10
9	เกษตรผสมผสาน/ไร่นา สวนผสม	1,241	0.02
รวมทั้งสิ้น		4,542,143	57.34

ที่มา : กลุ่มวิเคราะห์การใช้สภาพที่ดิน กองนโยบายและแผนการใช้ที่ดิน กรมพัฒนาที่ดิน กันยายน 2566

1.1.4 แหล่งน้ำธรรมชาติของจังหวัด

แหล่งน้ำผิวดิน ได้แก่ แม่น้ำ ลำธาร ห้วย คลอง บึง กระจัดกระจายอยู่ทั่วไปในพื้นที่จังหวัดเพชรบูรณ์ และมีแม่น้ำที่สำคัญเพียงสายเดียว คือ แม่น้ำป่าสัก ต้นกำเนิดจากเขาผาลา จังหวัดเลย เป็นแม่น้ำสำคัญที่สุดของจังหวัดไหลผ่านอำเภอหล่มเก่า หล่มสัก เมืองเพชรบูรณ์ หนองไผ่ บึงสามพัน วิเชียรบุรี และศรีเทพ คิดเป็นระยะทางประมาณ 350 กิโลเมตร เดิมแม่น้ำป่าสักมีความอุดมสมบูรณ์ เพราะมีน้ำใช้ในการเกษตรได้ตลอดทั้งปี แต่ปัจจุบันมีสภาพต้นเขินมีน้ำเฉพาะฤดูฝน ส่วนฤดูแล้งน้ำจะแห้งขอดเป็นตอนๆ ไม่เพียงพอแก่การเพาะปลูก มีห้วยลำธาร คลอง 1,186 สาย และมีสระ หนอง บึง ประมาณ 262 แห่ง

1.1.5 บ่อน้ำบาดาล

1) บ่อน้ำบาดาล ในพื้นที่จังหวัดเพชรบูรณ์ ดังนี้

อำเภอ	ประเภทบ่อ			รวม
	เกษตรกรรม	อุปโภค - บริโภค	ธุรกิจ	
เมืองเพชรบูรณ์	76	164	76	316

อำเภอ	ประเภทบ่อ			รวม
	เกษตรกรรม	อุปโภค - บริโภค	ธุรกิจ	
ชนแดน	91	125	10	226
หล่มสัก	81	146	59	286
หล่มเก่า	11	79	21	111
วิเชียรบุรี	175	105	42	322
ศรีเทพ	115	53	22	190
หนองไผ่	108	87	22	217
บึงสามพัน	115	67	25	207
น้ำหนาว	-	13	-	13
วังโป่ง	72	27	-	99
เขาค้อ	11	88	50	149
รวมทั้งสิ้น	855	954	327	2,136

ที่มา : สำนักงานทรัพยากรธรรมชาติและสิ่งแวดล้อมจังหวัดเพชรบูรณ์
(สำนักควบคุมกิจการน้ำบาดาล) ณ วันที่ 2 ธันวาคม 2568

2) แหล่งน้ำในไร่นานอกเขตชลประทาน (บ่อจืด) การขุดสระน้ำในไร่นา ขนาด 1,260 ลูกบาศก์เมตร
ในพื้นที่จังหวัดเพชรบูรณ์ ดังนี้

โครงการแหล่งน้ำในไร่นานอกเขตชลประทาน ปี 2550 - 2568			
อำเภอ	ปี 2550 - 2567	ปี 2568	รวมทั้งสิ้น
เมือง	1,828	40	1,868
หล่มสัก	1,895	100	1,995
หล่มเก่า	1,244	97	1,341
หนองไผ่	1,910	90	2,000
บึงสามพัน	1,459	70	1,529
วิเชียรบุรี	2,331	180	2,511
ศรีเทพ	1,059	95	1,154
วังโป่ง	949	60	1,009
ชนแดน	1,377	60	1,437
เขาค้อ	68	-	68
น้ำหนาว	104	-	104
รวมทั้งสิ้น	14,224	792	15,016

ที่มา : สถานีพัฒนาที่ดินเพชรบูรณ์ ณ วันที่ 26 พฤศจิกายน 2568

1.1.6 ลักษณะอากาศทั่วไป

ลักษณะภูมิอากาศของจังหวัดเพชรบูรณ์ ขึ้นอยู่กับอิทธิพลของมรสุมที่พัดประจำฤดูกาล มี 2 ชนิด คือ มรสุมตะวันออกเฉียงเหนือ ซึ่งพัดพามวลอากาศเย็นและแห้งจากประเทศจีนเข้าปกคลุมประเทศไทย ตั้งแต่ประมาณ กลางเดือนตุลาคมถึงเดือนกุมภาพันธ์ ซึ่งอยู่ในช่วงฤดูหนาวของประเทศไทย ทำให้มีอากาศหนาวเย็นและแห้งทั่วไป และมรสุมตะวันตกเฉียงใต้พัดพามวลอากาศชื้นจากทะเลและมหาสมุทรเข้าปกคลุมประเทศไทยในช่วงฤดูฝน (กลางเดือนพฤษภาคมถึงกลางเดือนตุลาคม) ทำให้มีฝนตกชุกทั่วไป แบ่งออกตามฤดูกาลได้ 3 ฤดู ดังนี้

ฤดูหนาว เริ่มตั้งแต่กลางเดือนมกราคมถึงเดือนตุลาคม ซึ่งเป็นช่วงที่มีรสุมตะวันออกเฉียงเหนือพัดปกคลุมประเทศไทยและบริเวณความกดอากาศสูงจากประเทศจีน ซึ่งเป็นมวลอากาศเย็นจะแผ่ลงปกคลุมประเทศไทยในช่วงดังกล่าว ทำให้มีอากาศหนาวเย็นและแห้งทั่วไป เดือนที่มีอากาศหนาวมากที่สุดเดือนมกราคม

ฤดูร้อน เริ่มตั้งแต่เดือนกุมภาพันธ์ถึงเดือนพฤษภาคม ซึ่งเป็นที่มีอากาศร้อนอบอ้าวโดยทั่วไป โดยเฉพาะเดือนเมษายนจะเป็นเดือนที่มีอากาศร้อนอบอ้าวที่สุดของปี

ฤดูฝน เริ่มตั้งแต่เดือนพฤษภาคมถึงกลางเดือนตุลาคม เป็นช่วงที่มีรสุมตะวันตกเฉียงใต้พัดเอาความชื้นจากทะเลและมหาสมุทรมาปกคลุมประเทศไทย ประกอบกับในช่วงดังกล่าวร่องความกดอากาศต่ำที่พาดอยู่บริเวณภาคใต้ของประเทศไทยเลื่อนขึ้นมาพาดผ่านบริเวณภาคเหนือ และภาคตะวันออกเฉียงเหนือของประเทศไทย ทำให้อากาศเริ่มชุ่มชื้นและมีฝนตกชุกตั้งแต่กลางเดือนพฤษภาคมเป็นต้นไป โดยเฉพาะเดือนสิงหาคมเป็นเดือนที่มีฝนตกชุกหนาแน่นมากที่สุดในรอบปี แต่อย่างไรก็ตามนอกจากปัจจัยดังกล่าวที่ให้มีฝนตกชุกแล้วยังขึ้นอยู่กับอิทธิของพายุหมุนเขตร้อนที่เคลื่อนตัวเข้าใกล้หรือเข้าสู่ประเทศไทยในช่วงดังกล่าวด้วย

สภาพภูมิอากาศโดยทั่วไป รายงานอุณหภูมิสูงสุด - ต่ำสุด และปริมาณฝนจังหวัดเพชรบูรณ์ ดังนี้

ปี	อุณหภูมิ และ ปริมาณฝน ปี 2563 - 2567					
	อุณหภูมิสูงสุด (องศาเซลเซียส)	อุณหภูมิต่ำสุด (องศาเซลเซียส)	ปริมาณฝน (ม.ม.)			
			สถานีหล่มสัก	สถานีจังหวัด	สถานีวิเชียรบุรี	รวมปริมาณฝน
2563	35.42	23.30	1,075.1	939.4	1,176.3	3,190.8
2564	34.62	22.73	1,172.3	1,065.2	1,521.4	3,758.9
2565	34.32	22.89	1,081.5	1,192.3	1,809.2	4,083.0
2566	35.38	23.43	1,006.5	1,100.8	977.7	3,085.0
2567	35.38	23.78	849.8	1,039.4	1,329.1	3,218.3

เดือน	อุณหภูมิ และ ปริมาณฝน ปี 2568					
	อุณหภูมิสูงสุด (องศาเซลเซียส)	อุณหภูมิต่ำสุด (องศาเซลเซียส)	ปริมาณฝน (ม.ม.)			
			สถานีหล่มสัก	สถานีจังหวัด	สถานีวิเชียรบุรี	รวมปริมาณฝน
มกราคม	32.2	15.7	0.00	31.3	0.00	31.30
กุมภาพันธ์	35.3	20.2	40.3	6.8	0.2	47.30
มีนาคม	37.7	23.0	4.9	101.7	14.1	120.70
เมษายน	38.2	25.3	60.3	3.4	270.3	334.00
พฤษภาคม	35.4	25.3	193.7	197.5	258.2	649.40
มิถุนายน	34.2	25.5	67.0	117.6	39.3	223.90
กรกฎาคม	32.3	24.7	129.4	106.0	142.2	377.60
สิงหาคม	33.1	24.7	172.9	260.7	243.8	677.40
กันยายน	33.0	24.7	201.7	149.4	229.1	580.20
ตุลาคม	33.7	24.3	65.7	30.2	183.4	279.30
พฤศจิกายน	30.6	20.8	68.6	44.0	103.6	216.20
ธันวาคม (5 ธ.ค.68)	33.3	19.2	0.00	0.00	0.00	-
อุณหภูมิเฉลี่ย/ ปริมาณฝนรวม	31.23	22.78	1,004.5	1,045.2	1,484.2	3,533.90

ที่มา : ข้อมูลอุตุวิทยามาตรา สถานีอุตุวิทยามาตราภาคเหนือ ณ 12 ธันวาคม 2568

1.2 ทรัพยากรธรรมชาติที่สำคัญ

1.2.1 ทรัพยากรป่าไม้ (ป่าตามกฎหมาย)

1) **เขตพื้นที่อนุรักษ์** พื้นที่จังหวัดอยู่ในเขตพื้นที่อนุรักษ์ เนื้อที่รวมประมาณ 1,650,280 ไร่ หรือร้อยละ 20.84 ของเนื้อที่จังหวัด จำแนกได้ดังนี้

1.1) อุทยานแห่งชาติ

(1) อุทยานแห่งชาติเขาค้อ ซึ่งประกาศเป็นเขตอุทยานแห่งชาติในราชกิจจานุเบกษาเล่ม 129 ตอนที่ 43ก วันที่ 18 พฤษภาคม 2555 อุทยานแห่งนี้มีพื้นที่อยู่ในพื้นที่จังหวัดเพชรบูรณ์ เนื้อที่ 311,047 ไร่ หรือร้อยละ 3.93 ของเนื้อที่จังหวัด

(2) อุทยานแห่งชาติตาเดหมอก ซึ่งประกาศเป็นเขตอุทยานแห่งชาติในราชกิจจานุเบกษาเล่ม 115 ตอนที่ 78ก วันที่ 30 ตุลาคม 2541 อุทยานแห่งนี้มีพื้นที่อยู่ในพื้นที่จังหวัดเพชรบูรณ์ เนื้อที่ 187,961 ไร่ หรือร้อยละ 2.37 ของเนื้อที่จังหวัด

(3) อุทยานแห่งชาติทุ่งแสลงหลวง ซึ่งประกาศเป็นเขตอุทยานแห่งชาติในราชกิจจานุเบกษาเล่ม 80 ตอนที่ 11 วันที่ 29 มกราคม 2506 อุทยานแห่งนี้มีพื้นที่อยู่ในพื้นที่จังหวัดเพชรบูรณ์ เนื้อที่ 145,853 ไร่ หรือร้อยละ 1.84 ของเนื้อที่จังหวัด

(4) อุทยานเขาน้ำหนาว ซึ่งประกาศเป็นเขตอุทยานแห่งชาติในราชกิจจานุเบกษาเล่ม 89 ตอนที่ 71 วันที่ 4 พฤษภาคม 2515 อุทยานแห่งนี้มีพื้นที่อยู่ในพื้นที่จังหวัดเพชรบูรณ์ เนื้อที่ 469,093 ไร่ หรือร้อยละ 5.93 ของเนื้อที่จังหวัด

(5) อุทยานแห่งชาติภูกระดึง ซึ่งประกาศเป็นเขตอุทยานแห่งชาติในราชกิจจานุเบกษาเล่ม 79 ตอนที่ 104 วันที่ 23 พฤศจิกายน 2505 อุทยานแห่งนี้มีพื้นที่อยู่ในพื้นที่จังหวัดเพชรบูรณ์ เนื้อที่ 75 ไร่

(6) อุทยานแห่งชาติภูผาม่าน ซึ่งประกาศเป็นเขตอุทยานแห่งชาติในราชกิจจานุเบกษาเล่ม 108 ตอนที่ 215 วันที่ 8 ธันวาคม 2534 อุทยานแห่งนี้มีพื้นที่อยู่ในพื้นที่จังหวัดเพชรบูรณ์ เนื้อที่ 622 ไร่ หรือร้อยละ 0.01 ของเนื้อที่จังหวัด

(7) อุทยานแห่งชาติภูหินร่องกล้า ซึ่งประกาศเป็นเขตอุทยานแห่งชาติในราชกิจจานุเบกษาเล่ม 101 ตอนที่ 96 วันที่ 26 กรกฎาคม 2527 อุทยานแห่งนี้มีพื้นที่อยู่ในพื้นที่จังหวัดเพชรบูรณ์ เนื้อที่ 7,499 ไร่ หรือร้อยละ 0.09 ของเนื้อที่จังหวัด

1.2) เขตห้ามล่าสัตว์ป่า

(1) เขตห้ามล่าสัตว์ป่าเขาค้อ มีพื้นที่อยู่ในพื้นที่จังหวัดเพชรบูรณ์ เนื้อที่ 27,981 ไร่ หรือร้อยละ 0.35 ของเนื้อที่จังหวัด

(2) เขตห้ามล่าสัตว์ป่าวังโป่ง-ชนแดน มีพื้นที่อยู่ในพื้นที่จังหวัดเพชรบูรณ์ เนื้อที่ 99,417 ไร่ หรือร้อยละ 1.26 ของเนื้อที่จังหวัด

(3) เขตห้ามล่าสัตว์ป่าดงค้อ มีพื้นที่ครอบคลุมพื้นที่รอยต่อระหว่างจังหวัดเลยและเพชรบูรณ์ เนื้อที่ 23,634 ไร่ หรือร้อยละ 0.30 ของเนื้อที่จังหวัด

(4) เขตห้ามล่าสัตว์ป่าพุทธรบาทชนแดน พื้นที่อำเภอชนแดน เนื้อที่ 11,318 ไร่ หรือร้อยละ 0.14 ของเนื้อที่จังหวัด

(5) เขตห้ามล่าสัตว์ป่าท่าแดง เนื้อที่ 28,153 ไร่ พื้นที่อำเภอหนองไผ่ หรือร้อยละ 0.36 ของเนื้อที่จังหวัด

1.3) เขตรักษาพันธุ์สัตว์ป่า

(1) เขตรักษาพันธุ์สัตว์ป่าซับลังกา ซึ่งประกาศเป็นเขตรักษาพันธุ์สัตว์ป่า วันที่ 31 ธันวาคม 2529 มีพื้นที่อยู่ในพื้นที่จังหวัดเพชรบูรณ์ เนื้อที่ 694 ไร่ หรือร้อยละ 0.01 ของเนื้อที่จังหวัด

(2) เขตรักษาพันธุ์สัตว์ป่าตะแบก-ห้วยใหญ่ ซึ่งประกาศเป็นเขตรักษาพันธุ์สัตว์ป่า วันที่ 10 มิถุนายน 2540 มีพื้นที่อยู่ในพื้นที่จังหวัดเพชรบูรณ์ เนื้อที่ 187,529 ไร่ หรือร้อยละ 2.37 ของเนื้อที่จังหวัด

(3) เขตรักษาพันธุ์สัตว์ป่าผาม้าง ซึ่งประกาศเป็นเขตรักษาพันธุ์สัตว์ป่า วันที่ 2 พฤศจิกายน 2543 มีพื้นที่อยู่ในพื้นที่จังหวัดเพชรบูรณ์ เนื้อที่ 3 ไร่

(4) เขตรักษาพันธุ์สัตว์ป่าภูเขียว ซึ่งประกาศเป็นเขตรักษาพันธุ์สัตว์ป่า วันที่ 26 พฤษภาคม 2515 มีพื้นที่อยู่ในพื้นที่จังหวัดเพชรบูรณ์ เนื้อที่ 195 ไร่

(5) เขตรักษาพันธุ์สัตว์ป่าภูค้อ-ภูกระแต ซึ่งประกาศเป็นเขตรักษาพันธุ์สัตว์ป่า วันที่ 15 สิงหาคม 2550 มีพื้นที่อยู่ในพื้นที่จังหวัดเพชรบูรณ์ เนื้อที่ 60 ไร่

(6) เขตรักษาพันธุ์สัตว์ป่าภูผาแดง ซึ่งประกาศเป็นเขตรักษาพันธุ์สัตว์ป่า วันที่ 26 พฤศจิกายน 2542 มีพื้นที่อยู่ในพื้นที่จังหวัดเพชรบูรณ์ เนื้อที่ 154,344 ไร่ หรือร้อยละ 1.95 ของเนื้อที่จังหวัด

(7) เขตรักษาพันธุ์สัตว์ป่าภูหลวง ซึ่งประกาศเป็นเขตรักษาพันธุ์สัตว์ป่า วันที่ 18 ตุลาคม 2517 มีพื้นที่อยู่ในพื้นที่จังหวัดเพชรบูรณ์ เนื้อที่ 57,907 ไร่ หรือร้อยละ 0.73 ของเนื้อที่จังหวัด

1.2.2 ป่าสงวนแห่งชาติ

ที่	ชื่อป่าสงวนแห่งชาติ	พื้นที่ (ตร.กม.)	พื้นที่ (ไร่)
1	ป่าเขาปางก่อและป่าวังชมภู พื้นที่อำเภอเขาค้อ และเมืองเพชรบูรณ์	701.55	438,469.00
2	ป่าเขาโปลกหล่น พื้นที่อำเภอเขาค้อ และหล่มสัก	187.01	116,881.00
3	ป่าโคกช้างขาง พื้นที่อำเภอหล่มเก่า	83.64	52,275.00
4	ป่าตะเบาและป่าห้วยใหญ่ พื้นที่อำเภอเมืองเพชรบูรณ์	501.00	313,125.00
5	ป่าน้ำหนาว พื้นที่อำเภอหล่มเก่าและน้ำหนาว	853.00	533,125.00
6	ป่าฝั่งซ้ายแม่น้ำป่าสัก พื้นที่อำเภอหนองไผ่ บึงสามพัน วิเชียรบุรี และศรีเทพ	861.12	538,200.00
7	ป่าลำกงและป่าคลองตะโก พื้นที่อำเภอหนองไผ่	180.72	112,950.00
8	ป่าลุ่มน้ำป่าสัก พื้นที่อำเภอหล่มเก่า	237.58	148,487.00
9	ป่าลุ่มน้ำป่าสักฝั่งซ้าย พื้นที่อำเภอหล่มสัก	378.80	236,750.00
10	ป่าวังโป่ง ป่าชนแดน และป่าวังกำแพง พื้นที่อำเภอชนแดน และบึงสามพัน	944.00	590,000.00
11	ป่าสองข้างทางสาย ชัยวิบูลย์ พื้นที่อำเภอหนองไผ่ บึงสามพัน วิเชียรบุรี และศรีเทพ	820.88	531,050.00
12	ป่าห้วยหินและป่าคลองตีบ พื้นที่อำเภอเมืองเพชรบูรณ์ และหนองไผ่	504.95	315,593.00
13	ป่าห้วยน้ำโจนและป่าวังสาร พื้นที่อำเภอเมืองเพชรบูรณ์ และหนองไผ่	71.28	44,550.0
รวมทั้งสิ้น		6,325.53	3,953,455

ที่มา : ศูนย์สารสนเทศ กรมป่าไม้ และ ระบบบัญชีข้อมูลจังหวัดเพชรบูรณ์ ณ วันที่ 30 พฤศจิกายน 2568

2. การปกครอง

การแบ่งเขตการปกครอง : จังหวัดเพชรบูรณ์ มีจำนวน 11 อำเภอ 117 ตำบล 1,441 หมู่บ้าน

ข้อมูลประชากร : จังหวัดเพชรบูรณ์ มีจำนวนประชากรทั้งสิ้น 954,953 คน จำนวนครัวเรือนทั้งสิ้น 385,544 หลังคาเรือน

ที่	อำเภอ	พื้นที่ (ตร.กม.)	ที่ว่าการอำเภอ ห่างจากศาลา ากลางจังหวัด (กม.)	จำนวน					จำนวน ประชากร (คน)	จำนวน ครัวเรือน (หลังคา เรือน)
				ตำบล	หมู่บ้าน	เทศบาล	อบต.	อบจ.		
1	เมือง	2,281.000	-	17	221	4	15	1	198,855	88,716
2	หล่มสัก	1,535.348	44	23	251	1	19	-	151,598	58,457
3	หล่มเก่า	927.068	57	9	99	1	9	-	63,777	22,701
4	น้ำหนาว	620.000	141	4	30	-	4	-	18,587	7,695
5	เขาค้อ	1,333.000	47	7	72	1	4	-	42,048	16,907
6	วังโป่ง	543.000	70	5	64	2	5	-	34,577	12,428
7	ชนแดน	1,157.000	52	9	140	4	8	-	74,291	33,010
8	หนองไผ่	1,360.200	56	13	142	5	9	-	107,002	39,871
9	บึงสามพัน	489.800	84	9	123	1	9	-	69,698	32,322
10	วิเชียรบุรี	1,632.000	107	14	193	2	14	-	126,261	47,499
11	ศรีเทพ	810.000	122	7	106	2	6	-	68,259	25,938
รวม		12,688.416	-	117	1,441	23	102	1	954,953	385,544

ที่มา : ที่ทำการปกครองจังหวัดเพชรบูรณ์ ณ วันที่ 30 พฤศจิกายน 2568

จำนวนครัวเรือน / ครัวเรือนเกษตรกร

จังหวัดเพชรบูรณ์ มีครัวเรือนทั้งสิ้น 385,544 หลังคาเรือน จำนวนครัวเรือนเกษตรกรทั้งสิ้น 113,692 ครัวเรือน
จำนวนเกษตรกรทั้งสิ้น 274,895 คน

ที่	อำเภอ	จำนวนครัวเรือน*1	จำนวนครัวเรือน เกษตรกร*2	ร้อยละจำนวน ครัวเรือนเกษตรกร/ ครัวเรือนทั้งหมด
1	เมืองเพชรบูรณ์	88,716	19,341	5.02
2	หล่มสัก	58,457	16,319	4.23
3	หล่มเก่า	22,701	9,653	2.50
4	น้ำหนาว	7,695	3,716	0.96
5	เขาค้อ	16,907	3,423	0.89
6	วังโป่ง	12,428	4,524	1.17
7	ชนแดน	33,010	10,237	2.66
8	หนองไผ่	39,871	13,140	3.41
9	บึงสามพัน	32,322	7,741	2.01

ที่	อำเภอ	จำนวนครัวเรือน*1	จำนวนครัวเรือนเกษตรกร*2	ร้อยละจำนวนครัวเรือนเกษตรกร/ครัวเรือนทั้งหมด
10	วิเชียรบุรี	47,499	16,218	4.21
11	ศรีเทพ	25,938	9,650	2.50
รวม		385,544	113,962	29.56

ที่มา : ที่ทำการปกครองจังหวัดเพชรบูรณ์ และ สำนักงานเกษตรจังหวัดเพชรบูรณ์ (การขึ้นทะเบียนเกษตรกร ทบก.ปี 2567) ณ วันที่ 30 พฤศจิกายน 2568

3. โครงสร้างพื้นฐานและสาธารณูปโภค

การคมนาคมขนส่ง

ทางบก : จังหวัดเพชรบูรณ์มีเส้นทางคมนาคมทางรถยนต์หลายเส้นทาง แต่ยังไม่มีเส้นทางคมนาคมรถไฟ เส้นทางหลักคือทางหลวงหมายเลข 21 สายสระบุรี-หล่มสัก (ถนนสายเพชรบูรณ์-หล่มสัก) และทางหลวงหมายเลข 12 (ถนนเชื่อมต่อระหว่างจังหวัดพิษณุโลก-หล่มสัก ผ่านเขาค้อ) ซึ่งเป็นแนวระเบียงเศรษฐกิจตะวันออก-ตะวันตก (East-West Economic Corridor) เชื่อมโยงประเทศพม่า-ไทย-ลาว-เวียดนาม ตามโครงการพัฒนาความร่วมมือทางเศรษฐกิจในอนุภูมิภาคลุ่มน้ำโขงหรือ GMS (Greater Mekong Sub region: GMS) ซึ่งสร้างโอกาสในการพัฒนาเศรษฐกิจ ทั้งด้านการค้า การลงทุน และการท่องเที่ยว และยังเชื่อมต่อกับแนวพื้นที่เศรษฐกิจเหนือ-ใต้ (North-South Economic Corridor) ไปยังประเทศจีน-พม่า-มาเลเซีย ระยะทางประมาณ 1,280 กิโลเมตรผ่านสี่แยกอินโดจีนในพื้นที่จังหวัดพิษณุโลก และสี่แยกอาเซียนที่อำเภอหล่มสัก จังหวัดเพชรบูรณ์

ทางอากาศ : จังหวัดเพชรบูรณ์มีสนามบินอยู่ห่างจากตัวเมืองเพชรบูรณ์ไปทางเหนือ ประมาณ 30 กิโลเมตร ในพื้นที่อำเภอหล่มสักซึ่งมีศักยภาพในการควบคุมการขนส่งทางอากาศในเขตรับผิดชอบ สามารถให้บริการและอำนวยความสะดวกความปลอดภัยแก่อากาศยานผู้โดยสารและบุคคลอื่นที่ใช้บริการทำอากาศยาน รวมทั้ง การขนส่งสินค้า สัมภาระและไปรษณีย์ภัณฑ์ทางอากาศ ในอดีตเคยมีสายการบินพาณิชย์ให้บริการ*แต่ปัจจุบันได้มีการยกเลิกไป*

ด่านกักกันของจังหวัด : จังหวัดเพชรบูรณ์มีด่านกักกันสัตว์ 2 จุด คือ ด่านกักกันสัตว์เพชรบูรณ์ (อ.เมืองเพชรบูรณ์) และ จุดตรวจสัตว์หล่มสัก (อ.หล่มสัก)

4. เศรษฐกิจ

4.1 สภาพเศรษฐกิจโดยทั่วไป

ขนาดเศรษฐกิจของจังหวัดเพชรบูรณ์ ในปี 2566 ผลิตภัณฑ์มวลรวมจังหวัด (GPP) ณ ราคาประจำปี มีมูลค่า 90,467 ล้านบาท แยกเป็น ภาคการเกษตร 30,325 ล้านบาท คิดเป็นร้อยละ 33.52 และ นอกภาคเกษตร 60,142 ล้านบาท คิดเป็นร้อยละ 66.48 บาท ผลิตภัณฑ์มวลรวมจังหวัดต่อคนต่อปี 100,936 บาท

เศรษฐกิจของจังหวัดเพชรบูรณ์ พึ่งพานอกภาคเกษตรด้านบริการเป็นหลัก โดยมีมูลค่าผลิตภัณฑ์ด้านบริการอยู่ที่ 44,287 ล้านบาท รองลงมา คือ ภาคเกษตร มีมูลค่า 30,325 ล้านบาท และภาคอุตสาหกรรม มีมูลค่า 15,855 ล้านบาท

สาขาการผลิต	มูลค่า (ล้านบาท)		
	พ.ศ. 2564	พ.ศ. 2565	พ.ศ. 2566
ภาคการเกษตร	26,820	26,813	30,325
เกษตรกรรม การป่าไม้ และการประมง	26,820	26,813	30,325
ภาคนอกเกษตร	53,827	59,014	60,142
อุตสาหกรรม	12,671	16,115	15,855
การทำเหมืองแร่และเหมืองหิน	935	1,181	827
การผลิตอุตสาหกรรม	9,977	13,161	12,697

สาขาการผลิต	มูลค่า (ล้านบาท)		
	พ.ศ. 2564	พ.ศ. 2565	พ.ศ. 2566
การไฟฟ้า ก๊าซ และระบบปรับอากาศ	1,471	1,479	2,018
การประปา และการจัดการของเสีย	288	294	312
ด้านบริการ	41,156	42,899	44,287
การก่อสร้าง	3,123	3,076	2,347
การขายส่ง การขายปลีก การซ่อมยานยนต์และจักรยายนต์	9,776	9,981	11,074
การขนส่งและสถานที่เก็บสินค้า	1,140	1,264	1,260
ที่พักแรมและบริการด้านอาหาร	430	526	615
ข้อมูลข่าวสารและการสื่อสาร	735	600	559
การเงินและการประกันภัย	5,558	6,240	6,498
กิจกรรมเกี่ยวกับสังหาริมทรัพย์	3,713	3,754	3,638
กิจกรรมวิชาชีพ วิทยาศาสตร์ และกิจกรรมทางวิชาการ	30	30	29
กิจกรรมการบริหารและบริการสนับสนุนอื่นๆ	82	100	124
การบริหารราชการ การป้องกันประเทศฯ	5,599	5,731	6,181
การศึกษา	7,724	8,160	8,309
กิจกรรมด้านสุขภาพ และงานสังคมสงเคราะห์	2,199	2,386	2,467
ศิลปะ ความบันเทิง และนันทนาการ	377	419	485
ลูกจ้างในครัวเรือนส่วนบุคคล	669	632	698
ผลิตภัณฑ์มวลรวมจังหวัด (Gross Provincial Products)	80,648	85,827	90,467
ผลิตภัณฑ์จังหวัดเฉลี่ยต่อคน (GPP Per Capita, Baht)	88,980	95,217	100,936
จำนวนประชากร (1,000 คน)	906	901	896

ที่มา : สำนักงานคณะกรรมการพัฒนาการเศรษฐกิจและสังคมแห่งชาติ และสำนักงานคลังจังหวัดเพชรบูรณ์ ณ วันที่ 30 พฤศจิกายน 2568

4.2 รายได้เฉลี่ยของประชากรและเกษตรกร

4.2.1 รายได้เฉลี่ยต่อคนต่อปีของประชาชนจังหวัดเพชรบูรณ์ ในปี 2566 = 82,758 บาท อำเภอที่มีรายได้เฉลี่ยมากที่สุด คือ อำเภอวิเชียรบุรี มีรายได้เฉลี่ย 92,503 บาท/คน/ปี และอำเภอที่มีรายได้น้อยที่สุด คือ อำเภอน้ำหนาว มีรายได้เฉลี่ย 70,976 บาท/คน/ปี เมื่อเทียบกับ ปี 2565 นับว่าจังหวัดเพชรบูรณ์มีรายได้เฉลี่ยต่อคนต่อปีเพิ่มมากขึ้น

รายได้เฉลี่ยต่อคนต่อปี ปี 2565 และปี 2566 แยกตามอำเภอ

ที่	อำเภอ	รายได้ ปี 2565	รายได้ ปี 2566
1	อำเภอเมืองเพชรบูรณ์	74,542	87,355
2	อำเภอชนแดน	83,031	81,368
3	อำเภอหล่มสัก	80,206	72,125
4	อำเภอหล่มเก่า	68,356	76,885
5	อำเภอวิเชียรบุรี	80,671	92,503
6	อำเภอศรีเทพ	82,338	85,160
7	อำเภอหนองไผ่	79,293	82,581
8	อำเภอบึงสามพัน	82,775	87,492
9	อำเภอน้ำหนาว	65,009	70,976

ที่	อำเภอ	รายได้ ปี 2565	รายได้ ปี 2566
10	อำเภอวังโป่ง	82,047	82,772
11	อำเภอเขาค้อ	73,151	84,526
รายได้เฉลี่ยระดับจังหวัด		78,085	82,758

4.2.2 จากข้อมูลในระบบบริหารจัดการข้อมูลการพัฒนาคนแบบชี้เป้า หรือ ระบบ TPMAP พบว่าในปี 2566 จังหวัดเพชรบูรณ์ มีครัวเรือนยากจน จำนวน 3,545 ครัวเรือน จากครัวเรือนที่ได้รับการสำรวจ จบ. ทั้งหมด 240,249 ครัวเรือน

ปี พ.ศ.	จำนวนครัวเรือนที่ได้รับการสำรวจ (จบ.จบ.) (ครัวเรือน)	ครัวเรือนยากจน (TPMAP) (ครัวเรือน)	คนที่ได้รับการสำรวจ (TPMAP) (คน)	คนยากจน (มีบัตรสวัสดิการแห่งรัฐ) (คน)
2565	237,965	3,801	14,797	48,08
2566	240,249	3,545	4,714	-

4.2.3 จากการสำรวจครัวเรือนยากจน จำนวน 3,545 ครัวเรือน พบปัญหาทั้งสิ้น 4,333 ปัญหา แยกออกเป็นรายมิติ

ลำดับ	มิติด้าน	จำนวน (ปัญหา)	ร้อยละ
1	มิติด้านสุขภาพ	426	9.84
2	มิติด้านความเป็นอยู่	1,106	25.53
3	มิติด้านการศึกษา	1,011	23.34
4	มิติด้านรายได้	1,788	41.27
5	มิติด้านการเข้าถึงบริการภาครัฐ	2	0.05
รวม		4,333	100

ที่มา : สำนักงานพัฒนาชุมชนจังหวัดเพชรบูรณ์ แผนพัฒนาจังหวัดเพชรบูรณ์ 5 ปี (พ.ศ. 2566 - 2570) รอบทบทวนประจำ ปีงบประมาณ พ.ศ. 2569 ณ วันที่ 30 พฤศจิกายน 2568

4.3 สินค้า OTOP ของจังหวัดเพชรบูรณ์

ผลิตภัณฑ์ OTOP และ วิสาหกิจชุมชนในพื้นที่จังหวัดเพชรบูรณ์ มีดังนี้

1) จังหวัดเพชรบูรณ์ มีผู้ผลิต ผู้ประกอบการ OTOP ที่ลงทะเบียน ตั้งแต่ปี 2557 - 2567 จำนวน 937 ราย/กลุ่ม จำนวนผลิตภัณฑ์ที่ลงทะเบียน 2,918 ผลิตภัณฑ์ แยกประเภท ดังนี้

- อาหาร	จำนวน	1,323	ผลิตภัณฑ์
- ประเภทเครื่องดื่ม	จำนวน	187	ผลิตภัณฑ์
- ผ้าและเครื่องแต่งกาย	จำนวน	333	ผลิตภัณฑ์
- ของใช้ ของตกแต่ง และของที่ระลึก	จำนวน	691	ผลิตภัณฑ์
- ประเภทสมุนไพรที่ไม่ใช่อาหาร	จำนวน	384	ผลิตภัณฑ์

มูลค่าการจำหน่ายผลิตภัณฑ์ OTOP ของจังหวัดเพชรบูรณ์ 6 ปี (พ.ศ. 2562 - 2567)

มูลค่าการจำหน่ายผลิตภัณฑ์ OTOP (หน่วย : บาท)					
ปี 2562	ปี 2563	ปี 2564	ปี 2565	ปี 2566	ปี 2567
2,575,626,230	2,143,493,421	2,816,308,375	3,080,507,363	3,204,783,002.44	315,389,518,780.68

2) ในปี 2567 ผลิตภัณฑ์ OTOP ประเภทอาหาร มีมูลค่าการจัดจำหน่ายมากที่สุด = 160,179,203,525.3 บาท

ข้อมูลการจัดจำหน่ายผลิตภัณฑ์ OTOP มาก 5 ลำดับแรก (หน่วย : บาท)

ที่	ผลิตภัณฑ์ OTOP	ปี 2563	ปี 2564	ปี 2565	ปี 2566	ปี 2567
1	ประเภทอาหาร	1,028,898,698	2,023,471,284	2,110,256,992	2,315,951,398	160,179,203,525.35

2	ประเภทเครื่องดื่ม	190,239,591	212,208,399	200,380,440	184,666,829	17,590,901,525.41
3	ประเภทผ้าและเครื่องแต่งกาย	141,895,665	147,076,343	184,123,876	139,875,186	59,633,429,311.03
4	ประเภทของใช้ ของฝากฯ	213,235,568	177,476,343	208,457,505	206,287,237	64,699,745,293.75
5	ประเภทสมุนไพรที่ไม่ใช่อาหาร	176,769,746	256,075,558	377,288,550	358,002,352	26,962,784,403.59

3) จังหวัดเพชรบูรณ์ ส่งผลิตภัณฑ์ OTOP เข้าคัดสรรสุดยอดหนึ่งตำบล หนึ่งผลิตภัณฑ์ไทย ปี พ.ศ.2567 จำนวน 129 ผลิตภัณฑ์ ผลการคัดสรร OTOP แยกตามประเภทผลิตภัณฑ์

ผลการคัดสรร OTOP แยกตามประเภทผลิตภัณฑ์

ที่	ประเภท	ระดับดาว					รวมทั้งสิ้น
		1	2	3	4	5	
1	อาหาร	-	1	10	23	23	57
2	เครื่องดื่ม	-	-	3	2	2	7
3	ผ้าฯ	1	3	8	10	8	30
4	ของใช้ฯ	-	7	10	6	-	23
5	สมุนไพรฯ	1	-	2	8	1	12
รวม		2	11	33	49	34	129

ที่มา : สำนักงานพัฒนาชุมชนจังหวัดเพชรบูรณ์ ณ วันที่ 30 พฤศจิกายน 2568

4.3 โครงการชุมชนท่องเที่ยว OTOP นวัตวิถีจังหวัดเพชรบูรณ์

ชุมชนท่องเที่ยว OTOP นวัตวิถี ทั้งหมด 41 แห่ง ในพื้นที่ 11 อำเภอ 36 ตำบล 41 หมู่บ้าน ดังนี้

- 1) ชุมชนท่องเที่ยว OTOP นวัตวิถีบ้านห้วยโป่ง หมู่ที่ 1 ตำบลบ้านหวาย อำเภอหล่มสัก
- 2) ชุมชนท่องเที่ยว OTOP นวัตวิถีบ้านท่ากกแก หมู่ที่ 4 ตำบลตาลเดี่ยว อำเภอหล่มสัก
- 3) ชุมชนท่องเที่ยว OTOP นวัตวิถีบ้านตัว หมู่ที่ 3 ตำบลบ้านตัว อำเภอหล่มสัก
- 4) ชุมชนท่องเที่ยว OTOP นวัตวิถีบ้านวังร่อง หมู่ที่ 8 ตำบลสักหลง อำเภอหล่มสัก
- 5) ชุมชนท่องเที่ยว OTOP นวัตวิถีบ้านท่าช้าง หมู่ที่ 2 ตำบลห้วยไร่ อำเภอหล่มสัก
- 6) ชุมชนท่องเที่ยว OTOP นวัตวิถีบ้านน้ำดุกชลประทาน หมู่ที่ 7 ตำบลปากดุก อำเภอหล่มสัก
- 7) ชุมชนท่องเที่ยว OTOP นวัตวิถีบ้านยาวิ หมู่ที่ 1 ตำบลวังชมภู อำเภอเมืองฯ
- 8) ชุมชนท่องเที่ยว OTOP นวัตวิถีบ้านยางหัวลม หมู่ที่ 7 ตำบลวังชมภู อำเภอเมืองฯ
- 9) ชุมชนท่องเที่ยว OTOP นวัตวิถีบ้านน้ำร้อน หมู่ที่ 2 ตำบลน้ำร้อน อำเภอเมืองฯ
- 10) ชุมชนท่องเที่ยว OTOP นวัตวิถีบ้านสะแกงาม หมู่ที่ 8 ตำบลบ้านโตก อำเภอเมืองฯ
- 11) ชุมชนท่องเที่ยว OTOP นวัตวิถีบ้านโนนสะอาด หมู่ที่ 8 ตำบลดงมูลเหล็ก อำเภอเมืองฯ
- 12) ชุมชนท่องเที่ยว OTOP นวัตวิถีบ้านนางัว หมู่ที่ 3 ตำบลนางัว อำเภอเมืองฯ
- 13) ชุมชนท่องเที่ยว OTOP นวัตวิถีบ้านใหม่สามัคคี หมู่ที่ 4 ตำบลห้วยโป่ง อำเภอหนองไผ่
- 14) ชุมชนท่องเที่ยว OTOP นวัตวิถีบ้านวังเหว หมู่ที่ 4 ตำบลยางงาม อำเภอหนองไผ่
- 15) ชุมชนท่องเที่ยว OTOP นวัตวิถีบ้านชัยชมภู หมู่ที่ 8 ตำบลบ้านโกชน อำเภอหนองไผ่
- 16) ชุมชนท่องเที่ยว OTOP นวัตวิถีบ้านพาด หมู่ที่ 4 ตำบลวังท่าดี อำเภอหนองไผ่
- 17) ชุมชนท่องเที่ยว OTOP นวัตวิถีบ้านทรายทอง หมู่ที่ 16 ตำบลพญาวัง อำเภอบึงสามพัน
- 18) ชุมชนท่องเที่ยว OTOP นวัตวิถีบ้านชัยไพรเราะ หมู่ที่ 3 ตำบลชัยไม้แดง อำเภอบึงสามพัน
- 19) ชุมชนท่องเที่ยว OTOP นวัตวิถีบ้านบึงสามพันล่าง หมู่ที่ 5 ตำบลบึงสามพัน อำเภอบึงสามพัน
- 20) ชุมชนท่องเที่ยว OTOP นวัตวิถีบ้านอู่เรือ หมู่ที่ 12 ตำบลหนองแวง อำเภอบึงสามพัน
- 21) ชุมชนท่องเที่ยว OTOP นวัตวิถีบ้านหนองแม่นา หมู่ที่ 6 ตำบลหนองแม่นา อำเภอเขาค้อ
- 22) ชุมชนท่องเที่ยว OTOP นวัตวิถีบ้านเข็กน้อย หมู่ที่ 4 ตำบลเข็กน้อย อำเภอเขาค้อ
- 23) ชุมชนท่องเที่ยว OTOP นวัตวิถีบ้านเล่าลือ หมู่ที่ 9 ตำบลเขาค้อ อำเภอเขาค้อ

- 24) ชุมชนท่องเที่ยว OTOP นวัตวิถีบ้านสนสวย หมู่ที่ 2 ตำบลหนองแม่นา อำเภอเขาค้อ
- 25) ชุมชนท่องเที่ยว OTOP นวัตวิถีบ้านนาทราย หมู่ที่ 3 ตำบลวังบาล อำเภอหล่มเก่า
- 26) ชุมชนท่องเที่ยว OTOP นวัตวิถีบ้านไร่หน้าขี้หูด หมู่ที่ 3 ตำบลนาแซง อำเภอหล่มเก่า
- 27) ชุมชนท่องเที่ยว OTOP นวัตวิถีบ้านศรีสุ่ม หมู่ที่ 4 ตำบลหล่มเก่า อำเภอหล่มเก่า
- 28) ชุมชนท่องเที่ยว OTOP นวัตวิถีบ้านเหมืองแบ่ง หมู่ที่ 11 ตำบลวังบาล อำเภอหล่มเก่า
- 29) ชุมชนท่องเที่ยว OTOP นวัตวิถีบ้านกุฏิพระ หมู่ที่ 4 ตำบลท่าข้าม อำเภอชนแดน
- 30) ชุมชนท่องเที่ยว OTOP นวัตวิถีบ้านเขาเพิ่มพัฒนา หมู่ที่ 8 ตำบลซับพุทรา อำเภอชนแดน
- 31) ชุมชนท่องเที่ยว OTOP นวัตวิถีบ้านหนองตาด หมู่ที่ 5 ตำบลพุทราบาท อำเภอชนแดน
- 32) ชุมชนท่องเที่ยว OTOP นวัตวิถีบ้านศรีเทพน้อย หมู่ที่ 5 ตำบลศรีเทพ อำเภอศรีเทพ
- 33) ชุมชนท่องเที่ยว OTOP นวัตวิถีบ้านบึงนาจาน หมู่ที่ 6 ตำบลศรีเทพ อำเภอศรีเทพ
- 34) ชุมชนท่องเที่ยว OTOP นวัตวิถีบ้านหลักเมือง หมู่ที่ 13 ตำบลศรีเทพ อำเภอศรีเทพ
- 35) ชุมชนท่องเที่ยว OTOP นวัตวิถีบ้านห้วยหญ้าเครือ หมู่ที่ 1 ตำบลน้ำหนาว อำเภอ น้ำหนาว
- 36) ชุมชนท่องเที่ยว OTOP นวัตวิถีบ้านดงคล้อ หมู่ที่ 6 ตำบลวังยาง อำเภอ น้ำหนาว
- 37) ชุมชนท่องเที่ยว OTOP นวัตวิถีบ้านโคกมน หมู่ที่ 2 ตำบลโคกมน อำเภอ น้ำหนาว
- 38) ชุมชนท่องเที่ยว OTOP นวัตวิถีบ้านวังไทรทองเหนือ หมู่ที่ 7 ตำบลซับเปิบ อำเภอวังโป่ง
- 39) ชุมชนท่องเที่ยว OTOP นวัตวิถีบ้านโนนตูมใต้ หมู่ที่ 12 ตำบลวังโป่ง อำเภอวังโป่ง
- 40) ชุมชนท่องเที่ยว OTOP นวัตวิถีบ้านสามแยก หมู่ที่ 1 ตำบลสระประดู่ อำเภอวิเชียรบุรี
- 41) ชุมชนท่องเที่ยว OTOP นวัตวิถีบ้านพุเตย หมู่ที่ 3 ตำบลพุเตย อำเภอวิเชียรบุรี

ที่มา : สำนักงานพัฒนาชุมชนจังหวัดเพชรบูรณ์ ณ วันที่ 30 พฤศจิกายน 2568

4.4 สถานบันเกษตรกรและองค์กรเกษตรกร

4.4.1 สหกรณ์ภาคการเกษตร

ที่	สหกรณ์ภาคการเกษตร	แห่ง	ราย
1	สหกรณ์การเกษตร	43	124,788
2	สหกรณ์ประมง	1	73
3	สหกรณ์ออมทรัพย์	8	21,538
4	สหกรณ์บริการ	12	3,531
5	สหกรณ์เครดิตยูเนียน	3	2,130
รวม		67	152,060

4.4.2 กลุ่มเกษตรกร

ที่	กลุ่มเกษตรกร	กลุ่ม	ราย
1	กลุ่มเกษตรกรทำนา	24	1,830
2	กลุ่มเกษตรกรทำไร่	18	1,186
3	กลุ่มเกษตรกรทำสวน	3	243
4	กลุ่มเกษตรกรเลี้ยงสัตว์	7	379
รวม		52	3,638

ที่มา : สำนักงานสหกรณ์จังหวัดเพชรบูรณ์ ณ วันที่ 30 พฤศจิกายน 2568

ที่	สินค้า	อำเภอ											รวม
		เมืองฯ	หล่มสัก	หล่มเก่า	เขาค้อ	ชนแดน	วังโป่ง	หนองไผ่	บึงสามพัน	วิเชียรบุรี	ศรีเทพ	น้ำหนาว	
1	ข้าว	7	3	3	-	2	4	2	1	2	1	-	25
2	ข้าวโพดเลี้ยงสัตว์	3	2	1	-	7	1	1	1	3	2	-	21
3	มันสำปะหลัง	-	-	-	-	2	-	1	-	2	2	-	7
4	ถั่วเขียว	-	-	-	-	1	-	3	-	1	-	-	5
5	อ้อยโรงงาน	-	-	-	-	-	-	-	3	-	3	-	6
6	สั้มีโอ	-	1	-	-	-	-	-	-	-	-	-	1
7	กล้วย	-	-	1	-	-	-	-	-	-	-	1	2
8	มะม่วง	2	-	-	-	-	2	1	-	-	-	-	5
9	มะขาม (หวาน/เปรี้ยว)	1	2	8	-	3	1	-	-	-	-	-	15
10	ทุเรียน	-	-	-	-	-	-	-	-	-	-	1	1
11	ชมพู่ทับทิมจันทร์	-	-	-	-	-	-	-	2	-	-	-	2
12	โกโก้	1	-	-	-	-	-	-	-	-	-	-	1
13	ไผ่	-	-	-	-	-	-	-	1	-	-	-	1
14	อโวคาโด	-	-	-	3	-	-	-	-	-	-	-	3
15	พืชผัก	1	6	3	-	1	1	-	-	-	1	-	13
16	สมุนไพร (กระชายดำ) /สมุนไพร (พืชผัก)	-	-	-	1	-	-	-	-	-	-	1	2
17	มะละกอ	-	-	1	-	-	-	-	-	-	-	-	1
18	แมคคาเดเมีย	-	-	-	1	-	-	-	-	-	-	-	1
19	กาแฟ	-	-	-	-	-	-	-	-	-	-	1	1
20	ยางพารา	1	-	-	-	1	-	1	-	-	-	3	6
21	หม่อนไหม	-	-	-	-	-	-	-	-	-	1	-	1
22	ปลานิล	1	-	-	-	-	-	-	-	-	-	-	1
23	ปลาตะเพียนขาว	1	-	-	-	-	-	-	-	-	1	-	2
24	โคนม	-	1	-	-	-	-	-	-	-	1	-	2
25	โคเนื้อ	-	-	-	-	3	-	-	-	-	-	-	3
26	แพะ	-	-	-	-	1	-	-	-	-	-	-	1
	รวม	18	15	17	5	21	9	9	8	8	12	7	129
	พื้นที่ (ไร่)	14,058	6,740	9,072	539	15,245	5,330	7,640	3,570	5,048	8,831	2,258	78,331
	เกษตรกร (ราย)	895	798	623	132	798	242	336	303	331	420	547	5,425

ที่มา : สำนักงานเกษตรจังหวัดเพชรบูรณ์ ณ วันที่ 30 พฤศจิกายน 2568

4.8 ศูนย์เรียนรู้การเพิ่มประสิทธิภาพการผลิตสินค้าเกษตร

ที่	อำเภอ	ศพก. หลัก(ศูนย์)	ศพก. เครือข่าย (ศูนย์) ทั้งหมด	ศพก. เครือข่าย					
				ด้านปศุสัตว์	ด้านประมง	ด้านเกษตรผสมผสาน	ด้านไม้ผล	ด้านการแปรรูป ผลผลิต	ด้านอื่นๆ
1	เมืองเพชรบูรณ์	1	31	2	1	6	3	4	15
2	หล่มสัก	1	29	2	0	7	3	1	16
3	หล่มเก่า	1	18	1	1	11	0	3	2
4	เขาค้อ	1	22	0	0	5	1	2	14
5	น้ำหนาว	1	27	0	0	9	5	2	11
6	ชนแดน	1	17	2	3	5	0	3	4
7	วังโป่ง	1	22	0	0	6	5	0	11
8	หนองไผ่	1	18	0	2	8	2	0	6
9	บึงสามพัน	1	20	1	1	3	2	2	11
10	วิเชียรบุรี	1	13	3	1	4	2	1	2
11	ศรีเทพ	1	19	5	3	5	0	1	5
	รวมทั้งสิ้น	11	236	16	12	69	23	19	97

ที่มา : สำนักงานเกษตรและสหกรณ์จังหวัดเพชรบูรณ์ ณ วันที่ 30 เดือนพฤศจิกายน 2568

4.9 ประชาชนชาวบ้าน ภายใต้โครงการเกษตรตามแนวทฤษฎีใหม่โดยยึดหลักปรัชญาเศรษฐกิจพอเพียง

ประชาชนชาวบ้าน “ศูนย์เศรษฐกิจพอเพียงเลี้ยงตนเองบ้านวังขาม” นายสุวัฒน์ ภูมิพิพัฒน์ ทำการเกษตรแบบผสมผสาน ทำโรงงานปุ๋ยอินทรีย์ และทำโรงงานน้ำดื่มตรา โย ผลิตจากน้ำพุร้อนธรรมชาติ รางวัลและประกาศเกียรติคุณที่ได้รับ อาทิเช่น ผู้นำอาชีพก้าวหน้าระดับจังหวัด ปี 2540 , เกษตรกรดีเด่น สาขาอาชีพเลี้ยงสัตว์ ลำดับที่ 3 ระดับประเทศ , ได้รับรางวัลที่ 1 ในการประกวดสัตว์ระดับเขต , ได้รับเกียรติบัตร “คนดีศรีเทพ” ปี 2552 , ได้รับรางวัลชนะเลิศ หมอдинอาสาดีเด่น ปี 2552 และได้รับเกียรติบัตร “การเพาะเลี้ยงสัตว์น้ำจืด” ปี 2552

4.10 ข้อมูลองค์กรชุมชนประมงท้องถิ่น

ที่	ชุมชน	ตำบล	อำเภอ	ประเภท	จำนวนสมาชิก
1	กลุ่มบริหารจัดการแหล่งน้ำหนองระหาร	ห้วยสะแก	เมืองเพชรบูรณ์	น้ำจืด	21
2	กลุ่มชุมชนคนรักข่า ตำบลหนองแม่นา	หนองแม่นา	เขาค้อ	น้ำจืด	33
3	กลุ่มโครงการธนาคารสินค้าเกษตรแหล่งเก็บน้ำร่องแพบ	คลองกระจิง	ศรีเทพ	น้ำจืด	35
4	กลุ่มผู้ใช้น้ำอ่างแก้มลิงบ้านบุญนวน	น้ำร้อน	เมืองเพชรบูรณ์	น้ำจืด	116
5	กลุ่มประมงอ่างเก็บน้ำห้วยน้ำใส	หล่มเก่า	หล่มเก่า	น้ำจืด	27
6	กลุ่มประมงท้องถิ่นอ่างเก็บน้ำห้วยท่าพล	ท่าพล	เมืองเพชรบูรณ์	น้ำจืด	54
7	กลุ่มวังท่าต้อนุรักษ์ทรัพยากรสัตว์น้ำเขื่อนท่าลาว	วังท่าดี	หนองไผ่	น้ำจืด	35
8	กลุ่มจัดการประมงในแหล่งน้ำหนองขาม	บ้านดิว	หล่มสัก	น้ำจืด	51
9	กลุ่มคนรักอ่างห้วยนา	วังขมภู	เมืองเพชรบูรณ์	น้ำจืด	36
10	กลุ่มบริหารจัดการประมงแหล่งน้ำหนองกัมกลาน	ช้างตะลูด	หล่มสัก	น้ำจืด	38
11	กลุ่มบริหารจัดการแหล่งน้ำสักหลง	ลานป่า	หล่มสัก	น้ำจืด	43
12	กลุ่มอนุรักษ์แหล่งน้ำ อ่างเก็บน้ำน้ำขึ้นน้ำลง ตำบลวังหิน อำเภอวังโป่ง จังหวัดเพชรบูรณ์	วังหิน	วังโป่ง	น้ำจืด	8
13	กลุ่มบริหารจัดการแหล่งน้ำสระหนองอีลาน	นายม	เมืองเพชรบูรณ์	น้ำจืด	73
14	กลุ่มอนุรักษ์ทรัพยากรสัตว์น้ำอ่างเก็บน้ำห้วยเล็ง	ยางสาว	วิเชียรบุรี	น้ำจืด	11
15	กลุ่มบริหารจัดการประมงอ่างเก็บน้ำห้วยน้ำก่อ	น้ำก่อ	หล่มสัก	น้ำจืด	18
16	กลุ่มบริหารจัดการแหล่งน้ำสระหลวง	ท่าพล	เมืองเพชรบูรณ์	น้ำจืด	21
17	กลุ่มรักอ่างห้วยผักไผ่	บ้านโคก	เมืองเพชรบูรณ์	น้ำจืด	44
18	กลุ่มชุมชนประมงท้องถิ่นคลองลำห้วยห้วย	คลองกระจิง	ศรีเทพ	น้ำจืด	33
19	กลุ่มแก้มลิงหมู่ที่ 2 เชื่อมต่อคลองน้ำขุ่น	บ้านโคก	เมืองเพชรบูรณ์	น้ำจืด	33
20	กลุ่มเพาะเลี้ยงสัตว์น้ำ บ้านกองทุนที่ดิน	นาสนุ่น	ศรีเทพ	เพาะเลี้ยง	30
21	กลุ่มเพาะเลี้ยงสัตว์น้ำจืด ตำบลกันจู้	กันจู้	บึงสามพัน	เพาะเลี้ยง	15
22	กลุ่มประมงหนองแส บ้านโนนแดง	บึงคล้า	หล่มสัก	เพาะเลี้ยง	45
23	กลุ่มเพาะพันธุ์และผลิตลูกพันธุ์สัตว์น้ำจืดตำบลวังหิน อำเภอวังโป่ง จังหวัดเพชรบูรณ์	วังหิน	วังโป่ง	เพาะเลี้ยง	15
24	กลุ่มแปรรูปปลาบ้านวังร่อง	ห้วยไร่	หล่มสัก	แปรรูป	13
25	กลุ่มครัวหล่มเก่า รักษาสุขภาพ	บ้านเนิน	หล่มเก่า	แปรรูป	23
26	กลุ่มเพาะเลี้ยงปลาจืดบ้านห้วยยางทอง	วังกวาง	น้ำหนาว	เพาะเลี้ยง	21
27	กลุ่มแปรรูปอาหารปลอดภัย	โคกสะอาด	ศรีเทพ	แปรรูป	20
28	กลุ่มไทหล่มแปรรูปสัตว์น้ำ	นาแขง	หล่มเก่า	แปรรูป	11
รวม					659

4.11 โรงงานที่ได้รับอนุญาตประกอบกิจการ (สะสม) ในพื้นที่จังหวัดเพชรบูรณ์

จังหวัดเพชรบูรณ์ มีโรงงานที่ได้รับอนุญาตให้ประกอบกิจการ (สะสม) ณ วันที่ 30 พฤศจิกายน 2568 จำนวนทั้งสิ้น 556 โรง เงินลงทุนรวม 43,395.95 ล้านบาท จำนวนคนงาน 17,500 คน และกำลังเครื่องจักร 2,711,633.16 แรงม้า โดยจำแนกออกเป็นจำพวกโรงงานตามพระราชบัญญัติโรงงาน (ฉบับที่ 2) พ.ศ.2562 ดังนี้

จำพวกที่	จำนวนโรงงาน	จำนวนเงินลงทุน	จำนวนคนงาน	กำลังเครื่องจักร
	(โรง)	(ล้านบาท)	(คน)	(แรงม้า)
1 (ที่ทำได้ทันที)	2	100	60	3,587
2 (ต้องแจ้งก่อนเริ่มกิจการ)	22	124.75	120	1,370.16
3 (ต้องได้รับใบอนุญาตก่อนดำเนินงาน)	532	43,171.20	17,320	2,706,676
รวม	556	43,395.95	17,500	2,711,633.16

ความเคลื่อนไหวการลงทุนอุตสาหกรรมที่สำคัญของจังหวัดเพชรบูรณ์

สาขาอุตสาหกรรมที่มีการลงทุนมากที่สุด 3 อันดับแรกของจังหวัด (แบ่งตามเงินลงทุน) ได้แก่

1. อุตสาหกรรมอาหาร ประกอบด้วย การแปรรูปเกี่ยวกับผลิตภัณฑ์เนื้อไก่เป็นหลัก รองลงมา ได้แก่ การผลิตน้ำตาล การผลิตน้ำแข็งและน้ำดื่ม และการผลิตไอศกรีมและนมสดพลาสเจอร์ไรส์ ตามลำดับ ข้อมูล ณ วันที่ 30 พฤศจิกายน 2568 มีจำนวนโรงงานทั้งสิ้น 66 โรง เงินลงทุน 19,594.36 ล้านบาท คนงาน 9,616 คน และกำลังเครื่องจักร 803,182.69 แรงม้า

2. อุตสาหกรรมการผลิตอื่นๆ ประกอบด้วย การผลิตพลังงานไฟฟ้าเป็นหลัก รองลงมา ได้แก่ การปรับปรุงคุณภาพของเสียรวมการทำห้องเย็น และการไม่ บด หรือย่อยหิน ตามลำดับ ข้อมูล ณ วันที่ 30 พฤศจิกายน 2568 มีจำนวนโรงงานทั้งสิ้น 85 โรง เงินลงทุน 14,997.78 ล้านบาท คนงาน 1,818 คน และกำลังเครื่องจักร 1,739,585.52 แรงม้า

3. อุตสาหกรรมการเกษตร (ผลิตภัณฑ์จากพืช) ประกอบด้วย การผลิตเกี่ยวกับเมล็ดพืช ข้าวโพด โรงสีข้าว และผลผลิตเกษตรกรรมเป็นหลัก รองลงมา ได้แก่ การอบเมล็ดพืชข้าวโพด และการผลิตมันเส้นตามลำดับ ข้อมูล ณ วันที่ 30 พฤศจิกายน 2568 จำนวนโรงงานทั้งสิ้น 179 โรง เงินลงทุน 4,086.59 ล้านบาท คนงาน 1,231 คน และกำลังเครื่องจักร 66,721.06 แรงม้า

ที่มา : สำนักงานอุตสาหกรรมจังหวัดเพชรบูรณ์ และ กรมโรงงาน ณ วันที่ 9 มกราคม 2569

5. แหล่งแปรรูป ตลาดกระจายสินค้าเกษตร

5.1 ข้อมูลผลผลิตสินค้าเกษตร และ ร้านจำหน่ายสินค้าของค้าสหกรณ์จังหวัดเพชรบูรณ์ มีดังนี้

1) สหกรณ์การเกษตรเพชรบูรณ์ จำกัด มี 3 สาขา ได้แก่

(หมายเลขโทรศัพท์ 056-725622 , 056-721388 , 056-711488)

(1) สาขาสำนักงานใหญ่ ที่อยู่ สหกรณ์การเกษตรเพชรบูรณ์ จำกัด 27/1 ถนนสามัคคีชัย ต.ในเมือง อ.เมืองเพชรบูรณ์ จ.เพชรบูรณ์

(2) สาขาตงมูลเหล็ก ที่อยู่ สหกรณ์การเกษตรเพชรบูรณ์ จำกัด (สาขาที่ 2) บ้านตงมูลเหล็ก เลขที่ 110 ม.2 ต.ตงมูลเหล็ก อ.เมือง จ.เพชรบูรณ์

(3) สาขาไร่เหนือ ที่อยู่ สหกรณ์การเกษตรเพชรบูรณ์ จำกัด (สาขาที่ 3) บ้านไร่เหนือ เลขที่ 5 หมู่ 3 ต.สะเดียง อ.เมือง จ.เพชรบูรณ์

การดำเนินธุรกิจของสหกรณ์

- ธุรกิจรวบรวมผลผลิตจากเกษตรกรสมาชิก ได้แก่ ข้าว ข้าวโพด ถั่วเขียว
- ร้านจำหน่ายสินค้า จำนวน 1 แห่ง ร่วมโครงการซูเปอร์มาร์เก็ตสหกรณ์ กรมส่งเสริมสหกรณ์ (สาขาสำนักงานใหญ่) จำหน่ายสินค้าอุปโภคบริโภค ข้าวสาร และปัจจัยการผลิต ปุ๋ย สารกำจัดวัชพืช เมล็ดพันธุ์
- ปี 2568 ผลการรวบรวม ข้าวเปลือก 6,377 ตัน มูลค่า 66.876 ล้านบาท

• ธุรกิจแปรรูป ได้แก่ ข้าวสารตราสหกรณ์ ข้าวสารตราเพชร มีโรงสีข้าวขนาด 250 ตัน/วัน จำนวน 1 เครื่อง ข้าวสารสหกรณ์ ผ่านการรับรองมาตรฐาน GMP HACCP , สินค้ามาตรฐานสหกรณ์ (สมส.)

ขนาดและราคาบรรจุภัณฑ์ข้าวสารสหกรณ์

• ข้าวหอมมะลิ ปี 67 ขนาด 1 กก. ราคา 36 บาท/5 กก. ราคา 175 บาท/15 กก. ราคา 525 บาท/30 กก. ราคา 1,030 บาท/

• ข้าวขาวคัดพิเศษ ขนาด 1 กก. ราคา 20 บาท/5 กก. ราคา 80 บาท/15 กก. ราคา 230 บาท/30 กก. ราคา 450 บาท/

• ข้าวเหนียวคัดพิเศษ ขนาด 1 กก. ราคา 27 บาท/5 กก. ราคา 130 บาท/15 กก. ราคา 355 บาท

ช่องทางการจำหน่าย

- ร้านจำหน่ายข้าวสารสหกรณ์ ปลีก / ส่ง
- มหกรรมสินค้า , ส่วนราชการ , รีสอร์ท , ร้านอาหาร
- ช่องทาง ออนไลน์ สหกรณ์การเกษตรเพชรบูรณ์ จำกัด <https://www.coopshop2565.com/> เว็บไซต์ Coopshop2565@gmail.com , line : 0830683751 , Tik Tok : สหกรณ์การเกษตรเพชรบูรณ์ จำกัด

อุปกรณ์การตลาดของสหกรณ์ที่ได้รับการสนับสนุน

• ปี 2560 โครงการสนับสนุนการสร้างปัจจัยพื้นฐานรวบรวมและจัดเก็บข้าวเปลือกคุณภาพ 1 รายการ ได้แก่ ฉาง ขนาด 500 ตัน

• ปี 2561 โครงการพัฒนาสถาบันเกษตรกรจัดเก็บพืชผลทางการเกษตร 3 รายการ ได้แก่ 1) โกดัง ขนาด 5,000 ตัน 2) เครื่องอบลดความชื้นพร้อมโรงคลุม ขนาด 500 ตัน (ข้าว) 3) ลานตาก ขนาด 4,000 ตรม.

• ปี 2562 โครงการส่งเสริมการใช้เครื่องจักรกลทางการเกษตร 1 รายการ ได้แก่ รถดักกล้วย ขนาด 189 แรงม้า และโครงการพัฒนาตลาดสินค้าเกษตร 1 รายการ ได้แก่ โรงคลุมตลาดสินค้าเกษตร ขนาด 715 ตรม.

• ปี 2564 โครงการปรับโครงสร้างการผลิต การรวบรวม และการแปรรูปของสถาบันเกษตรกรรองรับผลผลิตทางการเกษตร ภายใต้แผนงาน/โครงการที่มีวัตถุประสงค์เพื่อฟื้นฟูเศรษฐกิจและสังคมตามบัญชีท้ายพระราชกำหนดให้อำนาจกระทรวงการคลังกู้เงินเพื่อแก้ไขปัญหา เยียวยา และฟื้นฟูเศรษฐกิจและสังคมที่ได้รับผลกระทบจากการระบาดของโรคติดเชื้อไวรัสโคโรนา 2019 พ.ศ.2563 จำนวน 4 รายการ ได้แก่ 1) โกดัง ขนาด 1,000 ตัน 2) โกดัง ขนาด 10,000 ตัน 3) เครื่องซังรถบรรทุกพร้อมห้องควบคุม ขนาด 80 ตัน 4) เครื่องอบลดความชื้นพร้อมโรงคลุม ขนาด 500 ตัน (ข้าวโพด)

รูปภาพ



ข้าวหอมมะลิ



ข้าวขาวคัดพิเศษ



ข้าวเหนียว



ข้าวขาวคัดพิเศษ (เพชรม่วง) 30 กก./460 บาท ข้าวหอมเตย 5 กก.(เพื่อสุขภาพ)/125 บาท ข้าวหอมมะลิเพชรเขียว 5 กก./160 บาท ข้าวตราดอกมะขาม (สาวไห้) 15 กก./265 บาท ข้าวหอมมะลิเพชรเขียว 15 กก./455 บาท



ข้าวเหนียวปลาตะเพียนทอง(ใหม่)15 กก./ 315 บาท ข้าวเหลืองอ่อน 15 กก./255 บาท ข้าวตรามะขามคู่ 5 กก./70 บาท ข้าวกรอกขมิ้น 5กก./ 90บาท



ข้าวกล้องหอมมะลิ 1 กก./70 บาท ข้าวกล้องไรซ์เบอร์รี่ 1 กก./100 บาท



2) สหกรณ์การเกษตรหนองไผ่ จำกัด มี 4 สาขา ได้แก่

(1) สาขาสำนักงานใหญ่ ที่อยู่ สหกรณ์การเกษตรหนองไผ่ จำกัด 371 ต.หนองไผ่ อ.หนองไผ่ จ.เพชรบูรณ์ โทร. 056-725622 , 056-721388 , 056-781109

(2) สาขาท่าแดง ที่อยู่ ต.ท่าแดง อ.หนองไผ่ จ.เพชรบูรณ์

(3) สาขาตลาดกลาง ต.หนองไผ่ อ.หนองไผ่ จ.เพชรบูรณ์

(4) สาขาห้วยโป่ง ต.ห้วยโป่ง อ.หนองไผ่ จ.เพชรบูรณ์

การดำเนินธุรกิจของสหกรณ์

- ธุรกิจรวบรวมผลผลิตจากเกษตรกรสมาชิก ได้แก่ ข้าว ข้าวโพด ถั่วเขียว
- ร้านจำหน่ายสินค้า จำนวน 1 แห่ง ร่วมโครงการซูเปอร์มาร์เก็ตสหกรณ์ กรมส่งเสริมสหกรณ์ (สาขาท่าแดง) จำหน่ายสินค้าอุปโภคบริโภค ข้าวสาร และปัจจัยการผลิต ปุ๋ย สารกำจัดวัชพืช เมล็ดพันธุ์
- ผลการรวบรวมข้าวเปลือก 2,982 ตัน มูลค่า 20,536 ล้านบาท
- ผลการรวบรวมข้าวโพด 573.785 ตัน มูลค่า 3,731,788 ล้านบาท

ราคาจำหน่ายข้าวสารสหกรณ์ ตราอิมจิง

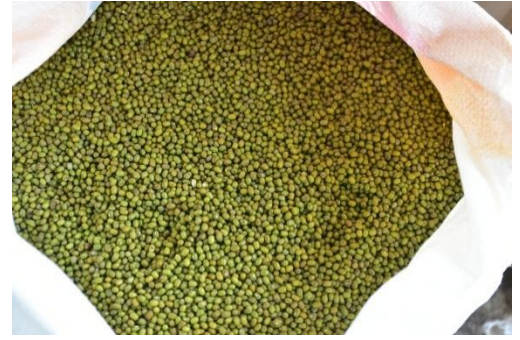
- ข้าวหอมมะลิ ขนาด 5 กก. ราคา 180 บาท
- ข้าวขาว ขนาด 5 กก. ราคา 95 บาท
- ข้าวเหนียว ขนาด 5 กก. ราคา 155 บาท

ช่องทางการจำหน่าย ร้านจำหน่ายสินค้าสหกรณ์ ปลีก/ส่งผลิตภัณฑ์แปรรูปของสหกรณ์ ได้แก่ ข้าวไก่เปลือกไก่บรรจุถุงขนาด 10 กก. ราคา

อุปกรณ์การตลาดของสหกรณ์ที่ได้รับการสนับสนุน

- ปี 2560 โครงการสนับสนุนการสร้างปัจจัยพื้นฐานรวบรวมและจัดเก็บข้าวเปลือกคุณภาพ ได้รับการสนับสนุน 2 รายการ 1) ฉาง ขนาด 500 ตัน 2) ลานตาก ขนาด 1,600 ตรม.
- ปี 2561 โครงการพัฒนาสถาบันเกษตรกรจัดเก็บพืชผลทางการเกษตร ได้รับการสนับสนุน 3 รายการ 1) เครื่องซังพร้อมห้องควบคุม ขนาด 80 ตัน 2) ฉาง ขนาด 2,000 ตัน และ 3) ลานตาก ขนาด 6,500 ตรม.
- ปี 2562 โครงการพัฒนาศักยภาพการดำเนินธุรกิจของสหกรณ์ภาคเกษตรและกลุ่มเกษตรกร 1 รายการ คือ รถโฟคลิฟ ขนาด 3 ตัน
- ปี 2564 โครงการปรับโครงสร้างการผลิต การรวบรวม และการแปรรูปของสถาบันเกษตรกรรองรับผลผลิตทางการเกษตร ภายใต้แผนงาน/โครงการที่มีวัตถุประสงค์เพื่อฟื้นฟูเศรษฐกิจและสังคมตามบัญชีท้ายพระราชกำหนดให้อำนาจกระทรวงการคลังกู้เงินเพื่อแก้ไขปัญหา เยียวยา และฟื้นฟูเศรษฐกิจและสังคมที่ได้รับผลกระทบจากการระบาดของโรคติดเชื้อไวรัสโคโรนา 2019 พ.ศ.2563 ได้รับการสนับสนุน 3 รายการ 1) ลานตาก ขนาด 1,600 ตรม. 2) รถแทรกเตอร์ ขนาด 95 แรงม้า และ 3) โกดัง ขนาด 500 ตัน

รูปภาพ



3) สหกรณ์การเกษตรชนแดน จำกัด

ที่อยู่สหกรณ์การเกษตรชนแดน จำกัด 345 หมู่ 7 ถนนชมภูริระเวช ต.ชนแดน อ.ชนแดน จ.เพชรบูรณ์
หมายเลขโทรศัพท์ 056-761178

การดำเนินธุรกิจของสหกรณ์

- ธุรกิจรวบรวมผลผลิตจากเกษตรกรสมาชิก ได้แก่ ข้าว ข้าวโพด
- ร้านจำหน่ายสินค้า จำนวน 1 แห่ง จำหน่ายสินค้าอุปโภคบริโภค ข้าวสาร และปัจจัยการผลิต ปุ๋ย สารกำจัดวัชพืช เมล็ดพันธุ์

- ธุรกิจแปรรูป สหกรณ์การเกษตรชนแดน จำกัด มีโรงสีขนาดกำลังการผลิต 120 ตัน/วัน

ราคาจำหน่ายข้าวสารสหกรณ์การเกษตรชนแดน จำกัด ตราสหกรณ์การเกษตรชนแดน จำกัด

- ข้าวหอมมะลิ ขนาด 5 กก. ราคา 180 บาท
- ข้าวขาว ขนาด 5 กก. ราคา 95 บาท
- ข้าวเหนียว ขนาด 5 กก. ราคา 155 บาท

ช่องทางการจำหน่าย ร้านจำหน่ายสินค้าสหกรณ์ ปลีก / ส่ง
อุปกรณ์การตลาดของสหกรณ์ที่ได้รับการสนับสนุน

- ปี 2560 โครงการสนับสนุนการสร้างปัจจัยพื้นฐานรวบรวมและจัดเก็บข้าวเปลือกคุณภาพ ได้รับการสนับสนุน 2 รายการ 1) ฉาง ขนาด 500 ตัน 2) ลานตาก ขนาด 1,600 ตรม. และ 3) เครื่องซัง ขนาด 50 ตัน
- ปี 2564 โครงการปรับโครงสร้างการผลิต การรวบรวม และการแปรรูปของสถาบันเกษตรกรรองรับผลผลิตทางการเกษตร ภายใต้แผนงาน/โครงการที่มีวัตถุประสงค์เพื่อฟื้นฟูเศรษฐกิจและสังคมตามบัญชีท้ายพระราชกำหนดให้อำนาจกระทรวงการคลังกู้เงินเพื่อแก้ไขปัญหา เยียวยา และฟื้นฟูเศรษฐกิจและสังคมที่ได้รับผลกระทบจากการระบาดของโรคติดเชื้อไวรัสโคโรนา 2019 พ.ศ.2563 ได้รับการสนับสนุน 2 รายการ 1) โกดัง ขนาด 1,000 ตัน และ 2) เครื่องอบลดความชื้นพร้อมโรงคลุม ขนาด 250 ตัน

รูปภาพ



4) สหกรณ์การเกษตรวิเชียรบุรี จำกัด มี 3 สาขา ได้แก่

- (1) สาขาสำนักงานใหญ่ ที่อยู่สหกรณ์การเกษตรวิเชียรบุรี จำกัด 112 หมู่ 8 ต.สระประดู่ อ.วิเชียรบุรี จ.เพชรบูรณ์ หมายเลขโทรศัพท์ 056 797207
- (2) สาขาท่าโรง 441 ต.ท่าโรง อ.วิเชียรบุรี จ.เพชรบูรณ์ หมายเลขโทรศัพท์ 056-020141
- (3) สาขาปั้มน้ำมันบางจาก ต.สระประดู่ อ.วิเชียรบุรี เพชรบูรณ์

การดำเนินธุรกิจของสหกรณ์

- ธุรกิจรวบรวมผลผลิตจากเกษตรกรสมาชิก ได้แก่ ข้าว ข้าวโพด มันสำปะหลัง
- ร้านจำหน่ายสินค้า จำนวน 2 แห่ง จำหน่ายสินค้าอุปโภคบริโภค ข้าวสาร และปัจจัยการผลิต ปุ๋ย สารกำจัดวัชพืช เมล็ดพันธุ์

- ผลการรวบรวม ข้าวเปลือก 1,282 ตัน มูลค่า 7.619 ล้านบาท

- ธุรกิจแปรรูป สหกรณ์การเกษตรวิเชียรบุรี จำกัด มีเครื่องผลิตปุ๋ยสังเคราะห์ ขนาดไม่น้อยกว่า 30 ตัน/วัน

ช่องทางการจำหน่ายผลิตภัณฑ์ปุ๋ยสังเคราะห์

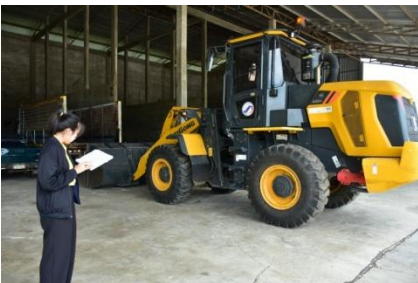
- ร้านจำหน่ายสินค้าสหกรณ์ ปลี / ส่ง
- กลุ่มแปลงใหญ่ /กลุ่มกองทุนหมู่บ้าน /กลุ่มวิสาหกิจชุมชน
- เครือข่ายสหกรณ์

อุปกรณ์การตลาดของสหกรณ์ที่ได้รับการสนับสนุน

- ปี 2560 โครงการสนับสนุนการสร้างปัจจัยพื้นฐานรวบรวมและจัดเก็บข้าวเปลือกคุณภาพ ได้รับการสนับสนุน 1 รายการ คือ ฉาง ขนาด 500 ตัน

- ปี 2564 โครงการปรับโครงสร้างการผลิต การรวบรวม และการแปรรูปของสถาบันเกษตรกรรองรับผลผลิตทางการเกษตร ภายใต้แผนงาน/โครงการที่มีวัตถุประสงค์เพื่อฟื้นฟูเศรษฐกิจและสังคมตามบัญชีท้ายพระราชกำหนดให้อำนาจกระทรวงการคลังกู้เงินเพื่อแก้ไขปัญหา เยียวยา และฟื้นฟูเศรษฐกิจและสังคมที่ได้รับผลกระทบจากการระบาดของโรคติดเชื้อไวรัสโคโรนา 2019 พ.ศ.2563 ได้รับการสนับสนุน 2 รายการ คือ 1) รถแทรกเตอร์ ขนาด 95 แรงม้า และ 2) รถดักกล้วย ขนาด 130 แรงม้า
- ปี 2568 โครงการยกระดับสถาบันเกษตรกรให้เป็นผู้ประกอบการธุรกิจเกษตร ได้รับการสนับสนุน 1 รายการ คือ เครื่องผสมปุ๋ยอัตโนมัติแบบสแตนเลส กำลังการผลิตไม่น้อยกว่า 30 ตัน ต่อวัน

รูปภาพ



5) สหกรณ์การเกษตรเพื่อการตลาดลูกค้า ธ.ก.ส.เพชรบูรณ์ จำกัด มี 11 สาขาทั่วจังหวัดเพชรบูรณ์ สำนักงานใหญ่สหกรณ์การเกษตรเพื่อการตลาดลูกค้า ธ.ก.ส.เพชรบูรณ์ จำกัด เลขที่ 330 หมู่ 1 ต.วังชมภู อ.เมืองเพชรบูรณ์ จ.เพชรบูรณ์

การดำเนินธุรกิจของสหกรณ์

- ธุรกิจจัดหาสินค้ามาจำหน่าย ร้านจำหน่ายสินค้า 11 สาขาทั่วจังหวัดเพชรบูรณ์ จำหน่ายสินค้าอุปโภคบริโภค ข้าวสาร และปัจจัยการผลิต ปุ๋ย สารกำจัดวัชพืช เมล็ดพันธุ์ ผลิตภัณฑ์น้ำยาล้างจาน น้ำยาปรับผ้านุ่ม น้ำยาซักผ้าวิทยาศาสตร์

- ธุรกิจรวบรวมผลผลิต ผลการรวบรวม ข้าวเปลือก 1,282 ตัน มูลค่า 7.619 ล้านบาท

ช่องทางการจำหน่ายสินค้า จำหน่ายหน้าร้าน จำหน่ายสินค้าสหกรณ์ ปลีก/ส่งทางระบบออนไลน์

รายการผลิตภัณฑ์ของ สกต. ได้แก่

- ชุดน้ำยาล้างจาน (สูตรวิทยาศาสตร์) ราคา ชุดละ 170 บาท
- แชมพู (สูตรวิทยาศาสตร์) ราคา ชุดละ 170 บาท
- ชุดน้ำยาซักผ้า (สูตรวิทยาศาสตร์) ราคา ชุดละ 230 บาท
- น้ำยาดันฝุ่น ราคา ชุดละ 190 บาท
- น้ำยาปรับผ้านุ่ม ราคา ชุดละ 160 บาท

อุปกรณ์การตลาดของสหกรณ์ที่ได้รับการสนับสนุน

- ปี 2564 โครงการปรับโครงสร้างการผลิต การรวบรวม และการแปรรูปของสถาบันเกษตรกรรองรับผลผลิตทางการเกษตร ภายใต้แผนงาน/โครงการที่มีวัตถุประสงค์เพื่อฟื้นฟูเศรษฐกิจและสังคมตามบัญชีท้ายพระราชกำหนดให้อำนาจกระทรวงการคลังกู้เงินเพื่อแก้ไขปัญหา เยียวยา และฟื้นฟูเศรษฐกิจและสังคมที่ได้รับผลกระทบจากการระบาดของโรคติดเชื้อไวรัสโคโรนา 2019 พ.ศ.2563 ได้รับการสนับสนุน 1 รายการ 1) รถแทรกเตอร์ ขนาด 95 แรงม้า

- ปี 2568 โครงการยกระดับสถาบันเกษตรกรให้เป็นผู้ประกอบการธุรกิจเกษตร ได้รับการสนับสนุน 1 รายการ คือ รถดักกล้วย ขนาดไม่น้อยกว่า 130 แรงม้า

รูปภาพ





6) สหกรณ์ผักปลอดภัยภูทับเบิก จำกัด

ที่อยู่ สหกรณ์ผักปลอดภัยภูทับเบิก จำกัด 300 หมู่ 16 ต.วังบาล อ.หล่มเก่า จ.เพชรบูรณ์ หมายเลขโทรศัพท์ 093-7878105

การดำเนินธุรกิจของสหกรณ์ ธุรกิจรวบรวมผลผลิต รวบรวมผักปลอดภัย ปี 2569 จำนวน 32.071 ตัน มูลค่า 1.686 ล้านบาท

ช่องทางการจำหน่ายสินค้า จำหน่ายผลผลิตพืชผักปลอดภัยให้กับ ท็อป ซูเปอร์มาร์เก็ต

รายการผักปลอดภัยของสหกรณ์ ผ่านการรับรองมาตรฐาน GAP ได้แก่

1) กะหล่ำปลี 2) ผักกาดขาวปลี 3) เบบี้แครอท 4) มะระหวาน 5) ฟักทองญี่ปุ่น 6) ต้นหอมญี่ปุ่น 7) ชูฉิ่ง 8) มะเขือเทศโทมัส 9) เผือกหอม 10) เรดโครอล 11) ผักกาดหอมห่อ 12) คอส 13) กรีนโอ๊ค 14) เรดโอ๊ค 15) บัตเตอร์เฮด 16) บัวหิมะ 17) ซาโยเต้ 18) กวางตุ้งฮ่องเต้ 19) หัวไชเท้าสีชมพู 20) ถั่วแขก 21) มะเขือเทศเชอร์รี่ 22) แตงกวาญี่ปุ่น 23) ปีทูรุต

อุปกรณ์การตลาดของสหกรณ์ที่ได้รับการสนับสนุน

- ปี 2562 โครงการพัฒนาศักยภาพการดำเนินธุรกิจของสหกรณ์ภาคเกษตรและกลุ่มเกษตรกร ได้รับการสนับสนุน 1 รายการ คือ รถบรรทุก ขนาด 6 ล้อ พร้อมตู้ทำความเย็น
- ปี 2564 โครงการพัฒนาศักยภาพการดำเนินธุรกิจของสหกรณ์ กลุ่มเกษตรกร และธุรกิจชุมชน ได้รับการสนับสนุน 1 รายการ คือ ตู้คอนเทนเนอร์สำเร็จรูป พร้อมหลังคาคลุม 3 ตู้ และอุปกรณ์ตัดแต่ง
- ปี 2568 โครงการยกระดับสถาบันเกษตรกรให้เป็นผู้ประกอบการธุรกิจเกษตร ได้รับการสนับสนุน 1 รายการ คือ รถตัดกล้วย ขนาดไม่น้อยกว่า 130 แรงม้า

รูปภาพ





7) สหกรณ์โคนมศรีเทพ จำกัด

ที่อยู่ สหกรณ์โคนมศรีเทพ จำกัด เลขที่ 109 หมู่ 12 ต.สระกรวด อ.ศรีเทพ จ.เพชรบูรณ์ หมายเลขโทรศัพท์ 056-799090

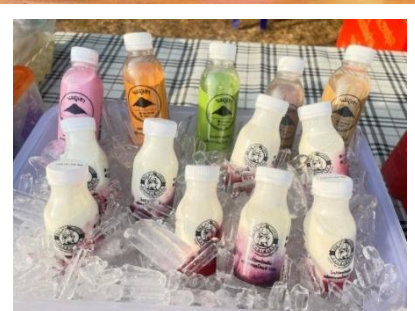
การดำเนินธุรกิจของสหกรณ์

- ธุรกิจรวบรวมผลผลิต ผลการรวบรวม น้ํานมดิบ จากสมาชิก ปี 2569 จำนวน 380.489 ตัน มูลค่า 8.066 ล้านบาท

- ธุรกิจจัดหาสินค้ามาจำหน่าย อาหารสัตว์ (โคนม) เวชภัณฑ์ อาหารเสริมสำหรับโคนม สินค้าอุปโภคบริโภค ช่องทางการจำหน่ายสินค้า จำหน่ายน้ํานมดิบให้กับ บริษัทซีพี-เมจิ จำกัด MOU 3.275 ตัน/วัน ราคารับซื้อ 22.75 บาท/กก.

สินค้าและผลิตภัณฑ์ของสหกรณ์ กำลังการผลิต 3.4 - 3.9 ตัน/วัน ราคาจำหน่าย น้ํานมดิบ จำหน่ายปลีก ราคา กก.ละ 30 บาท เครื่องดื่ม ร้านนมหน้าฟาร์ม กาแฟสด, ชาเขียว,ชาไทย ,สมูทตี้น้ํานมสด ,โยเกิร์ตสตอเบอรี่-บลูเบอร์รี่

รูปภาพ



8) สหกรณ์โคนมหล่มสัก จำกัด

ที่อยู่ สหกรณ์โคนมหล่มสัก จำกัด 232/2 หมู่ 17 ต.ปากช่อง อ.หล่มสัก จ.เพชรบูรณ์ โทร. 0 5675 6037
 การดำเนินธุรกิจของสหกรณ์ ธุรกิจรวบรวมผลผลิต ผลการรวบรวมน้ำนมดิบ จากสมาชิก ปี 2569
 จำนวน 205.668 ตัน มูลค่า 4.185 ล้านบาท

ช่องทางการจำหน่ายสินค้า จำหน่ายน้ำนมดิบให้กับ สหกรณ์โคนมขอนแก่น จำกัด MOU 2.757 ตัน/วัน
 ราคารับซื้อ 22.75 บาท/กก.

สินค้าและผลิตภัณฑ์ของสหกรณ์ กำลังการผลิต 2.1 – 3 ตัน/วัน ราคาจำหน่าย น้ำนมดิบ จำหน่ายปลีก
 ราคา กก.ละ 25 บาท

อุปกรณ์การตลาดที่ได้รับการสนับสนุน ปี 2562 โครงการพัฒนาศักยภาพการดำเนินธุรกิจของสหกรณ์
 ภาคเกษตรและกลุ่มเกษตรกร จำนวน 1 รายการ คือ ไอซ์แบงก์พร้อมอุปกรณ์ ขนาด 10 ตัน

รูปภาพ

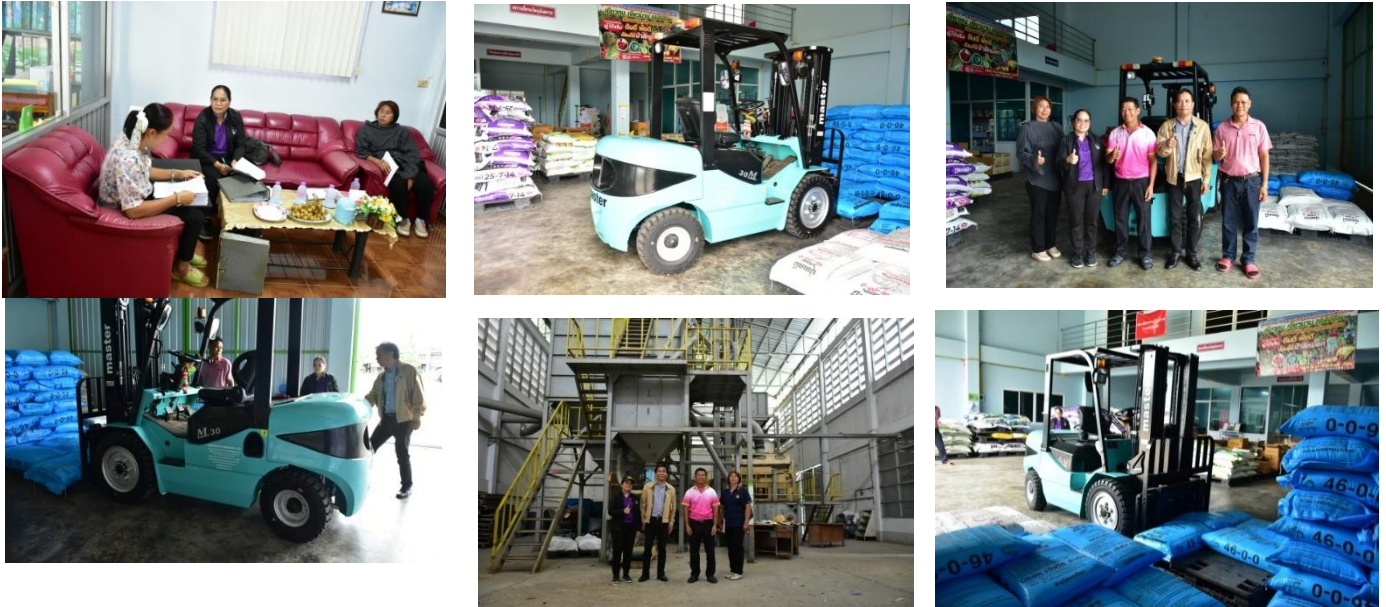


9) สหกรณ์การเกษตรกรป.กลาง นพค.เพชรบูรณ์ จำกัด

ที่อยู่ สหกรณ์การเกษตรกรป.กลาง นพค.เพชรบูรณ์ จำกัด เลขที่ 197 หมู่ 1 ต.วังโป่ง อ.วังโป่ง
 จ.เพชรบูรณ์ โทร. 056 758 242

- ธุรกิจจัดหาสินค้ามาจำหน่าย
 ปัจจัยการผลิต ได้แก่ เมล็ดพันธุ์ ปุ๋ยเคมี สารกำจัดวัชพืช
- อุปกรณ์การตลาดที่ได้รับการสนับสนุน
 ปี 2568 โครงการยกระดับสถาบันเกษตรกรให้เป็นผู้ประกอบการธุรกิจเกษตรจำนวน 1 รายการ คือ รถโพล์
 คลิฟท์ ขนาดไม่น้อยกว่า 3 ตัน

รูปภาพ



ที่มา : สำนักงานสหกรณ์จังหวัดเพชรบูรณ์ ณ วันที่ 9 มกราคม 2569

❖ ข้อมูลด้านการเกษตรจังหวัดเพชรบูรณ์

1. ด้านการใช้ที่ดิน

การใช้ที่ดินของจังหวัดเพชรบูรณ์ จากข้อมูลจากแผนที่สภาพการใช้ที่ดินจังหวัดเพชรบูรณ์ ของกรมพัฒนาที่ดิน มีพื้นที่ทั้งสิ้น 7,917,760 ไร่ ในส่วนของพื้นที่เกษตรกรรมทั้งหมด จำนวน 4,542,143 ไร่ คิดเป็นร้อยละ 57.34 ของเนื้อที่จังหวัด ได้แก่ เกษตรผสมผสาน พื้นที่นา พืชไร่ ไม้ยืนต้น ไม้ผล พืชสวน ทุ่งหญ้าเลี้ยงสัตว์และโรงเรือนเลี้ยงสัตว์ และสถานที่เพาะเลี้ยงสัตว์น้ำ

1.1 การใช้ประโยชน์และความเหมาะสมของดินเพื่อการเพาะปลูก (Zoning by Agri - Map) แผนที่การใช้ประโยชน์ที่ดิน ทั้งหมดจำนวน 5 ชนิด ดังนี้

ชนิดพืช	พื้นที่เหมาะสมมาก S1 (ไร่)	พื้นที่เหมาะสม มาก - น้อย (ไร่)	พื้นที่ไม่เหมาะสม (ไร่)	พื้นที่ลาดชัน เชิงซ้อน (ไร่)	รวมพื้นที่ (ไร่)
1) ข้าว	69,385	1,097,179	100,140	-	1,266,704
2) ข้าวโพด	119,812	190,261	156,488	-	466,561
3) มันสำปะหลัง	5,796	114,524	151,626	-	271,946
4) อ้อย	6,692	9,250	30,569	-	46,511
5) มะขาม	9,943	127,162	39,643	89,110	265,858

ที่มา : แผนที่ทำการใช้ที่ดินจังหวัดเพชรบูรณ์ กรมพัฒนาที่ดิน 2566

1.2 การจัดสรรที่ดิน ส.ป.ก.ของจังหวัดเพชรบูรณ์

อำเภอ	ตำบล	พื้นที่ สป.ก. ที่จัดสรรทั้งหมด			แปลงเกษตรกรรม			แปลงที่อยู่อาศัย		
		ราย	แปลง	ไร่	ราย	แปลง	ไร่	ราย	แปลง	ไร่
ชนแดน	7	11,145	12,830	218,000	9,522	11,061	216,686	1,623	1,769	1,314
บึงสามพัน	9	13,770	16,471	208,833	10,209	12,496	205,745	3,561	3,975	3,088
เมืองเพชรบูรณ์	9	3,964	4,822	45,015	3,041	3,767	44,209	923	1,055	806
วังโป่ง	5	7,818	9,082	109,242	5,095	6,053	107,390	2,723	3,029	1,852
วิเชียรบุรี	13	26,996	31,216	391,267	18,901	22,371	385,549	8,095	8,845	5,718
ศรีเทพ	7	10,622	12,427	142,743	7,638	9,215	140,884	2,984	3,212	1,859
หนองไผ่	12	10,151	12,142	171,096	8,091	9,877	169,212	2,060	2,265	1,884
หล่มเก่า	3	3,194	3,909	42,757	2,367	3,035	42,309	827	874	448
หล่มสัก	7	2,368	2,938	19,516	1,939	2,460	18,946	429	478	570
รวมทั้งหมด	72	90,028	105,837	1,348,469	66,803	80,335	1,330,930	23,225	25,502	17,539

ที่มา: สำนักงานการปฏิรูปที่ดินจังหวัดเพชรบูรณ์ ข้อมูล ณ วันที่ 27 พฤษภาคม 2569

รายงานการมอบโฉนดที่ดินเพื่อเกษตรกรรมของจังหวัดเพชรบูรณ์

อำเภอ	โฉนดเพื่อการเกษตร		
	ราย	แปลง	ไร่
ชนแดน	1,036	1,204	20,974
บึงสามพัน	1,029	1,298	21,025
เมืองเพชรบูรณ์	294	357	3,425
วังโป่ง	730	899	13,646
วิเชียรบุรี	2,904	3,480	53,431
ศรีเทพ	831	1,024	13,717
หนองไผ่	593	707	10,723
หล่มเก่า	227	267	3,627
หล่มสัก	468	606	3,573
รวม	8,112	9,842	144,141

ที่มา : สำนักงานการปฏิรูปที่ดินจังหวัดเพชรบูรณ์ ข้อมูล ณ วันที่ 26 พฤศจิกายน 2568

2 ด้านแหล่งน้ำชลประทาน

2.1 รายงานสถานการณ์น้ำประจำวัน ที่ 29 พฤษภาคม 2569

29/5/2026

ที่	อ่างเก็บน้ำ	ความจุ ที่ หนก. (ล้าน ลบ.ม.)	ข้อมูลน้ำในอ่างในวันเดียวกัน		Out Flow (ล้าน ลบ.ม.)	In Flow (ล้าน ลบ.ม.)	ปริมาณน้ำ ใช้การ (ล้าน ลบ.ม.)	ปริมาณน้ำในอ่าง			สถานการณ์น้ำ			ฝนสะสม			ปริมาณน้ำ ต่ำสุด (ล้าน ลบ.ม.)	ปริมาณน้ำ สูงสุด (ล้าน ลบ.ม.)	
			วันที่ 28 พฤษภาคม 2569	การส่งน้ำ ลบ.ม./ วิ				วันที่ 29 พฤษภาคม 2569			ความจุ เก็บกัก (ล้าน ลบ.ม.)	ปริมาณน้ำ ที่ส่งวันนี้ (ล้าน ลบ.ม.)	ข้อมูลฝน วันนี้ (มม.)	ฝนสะสม ปี 69 (มม.)	ฝนตก 68 (วัน)	ฝนสะสม ปี 68 (มม.)			ฝนตก (วัน)
								ปริมาณน้ำ (ล้าน ลบ.ม.)	การส่งน้ำ ลบ.ม./ วิ	ระดับน้ำ ม. (รทก.)									
1	ห้วยชนกแก่น	33.220	13.780	1.864	0.161	0.110	10.509	201.60	13.729	1.864	41.33	0.161	0.0	86.6	14	303.4	62	3.220	39.500
2	ห้วยน้ำก่อ	20.580	12.476	0.278	0.024	0.197	11.837	234.40	12.649	0.278	61.46	0.024	15.9	326.2	24	1059.7	72	0.812	23.250
3	ห้วยบ้านตง	18.740	9.262	0.373	0.032	0.000	7.530	153.92	9.230	0.373	49.25	0.032	0.0	303.7	13	1179.1	63	1.700	22.060
4	คลองเอื้องสับ	7.850	2.467	0.081	0.007	0.011	1.771	195.65	2.471	0.081	31.48	0.007	0.0	258.7	18	1125.1	54	0.700	9.000
5	ห้วยป่าเลา	8.400	5.792	0.000	0.000	0.000	5.608	172.36	5.792	0.000	68.95	0.000	0.0	300.5	14	934.7	76	0.184	9.870
6	ห้วยน้ำใหญ่	13.250	4.350	0.069	0.006	0.018	3.362	206.37	4.362	0.069	32.92	0.006	0.0	273.7	14	1198.0	58	1.000	17.000
7	ห้วยนา	5.650	2.623	0.000	0.000	0.006	2.029	170.40	2.629	0.000	46.53	0.000	5.0	215.6	14	1116.0	63	0.600	6.620
8	คลองลำาง	48.515	25.720	4.167	0.360	0.000	17.812	135.15	25.360	4.167	52.27	0.360	0.0	205.0	12	855.0	59	7.548	57.300
9	ห้วยน้ำจุกใหญ่	7.520	4.043	0.347	0.030	0.030	3.403	348.85	4.043	0.347	53.76	0.030	11.7	387.3	20	1677.8	47	0.640	8.250
10	ห้วยเล้ง	17.200	7.487	0.914	0.079	0.008	6.616	137.90	7.416	0.914	43.12	0.079	0.0	338.8	18	1764.4	103	0.800	19.200
11	ห้วยท่าพล	12.820	4.709	0.058	0.005	0.033	3.724	222.67	4.737	0.058	36.95	0.005	0.0	45.0	9	918.5	103	1.013	14.450
	รวม	193.745	92.709		0.704	0.413	74.20		92.418		47.70	0.704							

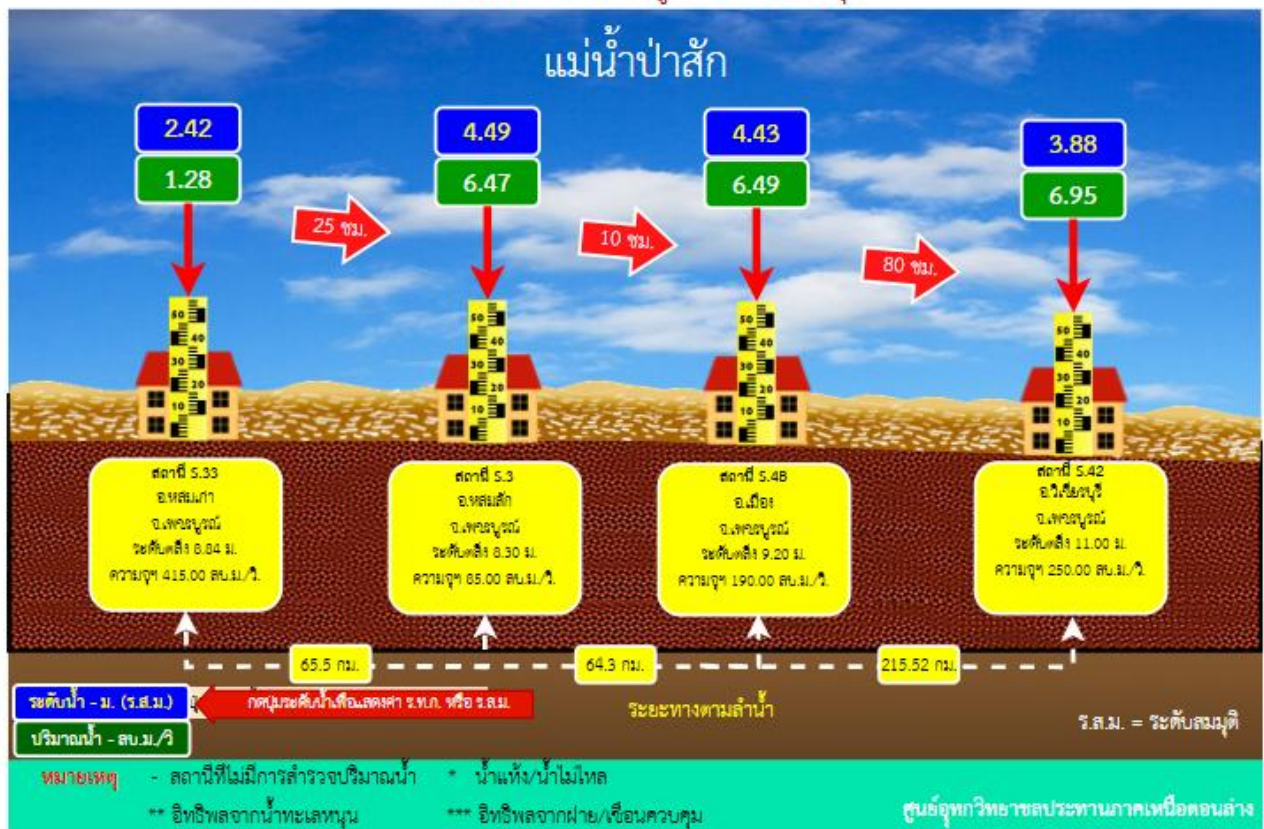
29/5/2026 6:21



รายงานสถานการณ์น้ำ แม่น้ำป่าสัก

วันที่ 28 พฤษภาคม 2569 เวลา 18:00 น.

อ.หล่มเก่า - จ.เพชรบูรณ์ - อ.วิเชียรบุรี



2.2 โครงการชลประทานเพชรบูรณ์ มีพื้นที่ได้รับประโยชน์ 503,552 ไร่ (162,990+10,950+329,612) คิดเป็นร้อยละ 11.09 ของพื้นที่เกษตรกรรมทั้งหมด สามารถจำแนก ดังนี้

2.2.1 โครงการชลประทานชลประทานขนาดกลาง ประกอบด้วย อ่างเก็บน้ำขนาดกลาง จำนวน 11 อ่าง ฝายขนาดกลาง จำนวน 3 ฝาย และแก้มลิง จำนวน 2 แห่ง ในพื้นที่ 6 อำเภอ 14 ตำบล สามารถเก็บน้ำได้ จำนวน 196.795 ล้านลูกบาศก์เมตร พื้นที่ได้รับประโยชน์ทั้งสิ้น 162,990 ไร่ ดังนี้

โครงการชลประทานขนาดกลาง ฝาย และแก้มลิง

ชื่อโครงการ	ตำบล	อำเภอ	ความจุ (ล้าน ลบ.ม.)	พื้นที่รับประโยชน์ (ไร่)
โครงการชลประทานขนาดกลาง				
1. อ่างเก็บน้ำห้วยป่าแดง	ป่าเลา	เมือง	18.740	12,937
2. อ่างเก็บน้ำคลองเฉลียงลับ	นาป่า	เมือง	7.850	6,059
3. อ่างเก็บน้ำห้วยขอนแก่น	ห้วยไร่	หล่มสัก	33.220	31,880
4. อ่างเก็บน้ำห้วยป่าเลา	ป่าเลา	เมือง	8.400	1,094
5. อ่างเก็บน้ำห้วยใหญ่	ห้วยใหญ่	เมือง	13.250	8,278
6. อ่างเก็บน้ำห้วยนา	วังชมภู	เมือง	5.650	3,600
7. อ่างเก็บน้ำห้วยน้ำก้อ	น้ำก้อ	หล่มสัก	20.580	13,000
8. อ่างเก็บน้ำคลองลำกง	วังท่าดี	หนองไผ่	48.515	21,000
9. อ่างเก็บน้ำห้วยน้ำขุนใหญ่	น้ำขุน	หล่มสัก	7.520	3,500
10. อ่างเก็บน้ำห้วยเล็ง	โคกปรัง	วิเชียรบุรี	17.200	10,000
11. อ่างเก็บน้ำท่าพล	ท่าพล	เมือง	12.820	10,000
ฝาย				
1. ฝายศรีจันทร์	ท่าอิบุญ	หล่มสัก	-	5,646
2. ฝายฝั่งซ้ายแม่น้ำป่าสัก	ห้วยไร่	หล่มสัก	-	29,730
3. ฝายวังโป่ง	วังโป่ง	วังโป่ง	-	3,266
แก้มลิง				
1. แก้มลิงบ้านท่าเสา	เพชรละคร	หนองไผ่	2.000	2,000
2. แก้มลิงพร้อมอาคารประกอบ โครงการแก้มลิงบ้านน้ำก้อ-น้ำเหี้ย	น้ำเหี้ย	หล่มเก่า	1.050	1,000
รวม			196.795	162,990

2.2.2 โครงการชลประทานอันเนื่องมาจากพระราชดำรินี้ในจังหวัดเพชรบูรณ์ มี 23 โครงการ แยกเป็นอำเภอเขาค้อ 13 โครงการ , อำเภอหนองไผ่ 1 โครงการ , อำเภอวิเชียรบุรี 4 โครงการ และอำเภอเมืองเพชรบูรณ์ 5 โครงการ จำนวน 7 ตำบล สามารถเก็บน้ำได้ 5.289 ล้านลูกบาศก์เมตร มีพื้นที่ได้รับประโยชน์ทั้งสิ้น 10,950 ไร่

โครงการชลประทานอันเนื่องมาจากพระราชดำริ

ชื่อโครงการ	ตำบล	อำเภอ	ความจุ (ล้าน ลบ.ม.)	พื้นที่รับประโยชน์ (ไร่)
อ่างเก็บน้ำ				
1. อ่างเก็บน้ำห้วยสะเดาะพง 2	สะเดาะพง	เขาค้อ	0.150	1,250
2. อ่างเก็บน้ำธนิศาคำเที่ยง	ริมสีม่วง	เขาค้อ	0.181	อุบลโกค-บริโกค
3. อ่างเก็บน้ำห้วยลึก	เขาค้อ	เขาค้อ	1.380	400
4. อ่างเก็บน้ำห้วยค้อ 1	เขาค้อ	เขาค้อ	0.167	อุบลโกค-บริโกค
5. อ่างเก็บน้ำรัตนัย 1	เขาค้อ	เขาค้อ	2.020	750
6. อ่างเก็บน้ำหนองแม่นา	หนองแม่นา	เขาค้อ	0.495	400
7. อ่างเก็บน้ำกนกงาม	เขาค้อ	เขาค้อ	0.128	อุบลโกค-บริโกค
8. อ่างเก็บน้ำบ้านทุ่งสมอ 1	เขาค้อ	เขาค้อ	0.040	อุบลโกค-บริโกค
9. อ่างเก็บน้ำบ้านทุ่งสมอ 2	เขาค้อ	เขาค้อ	0.020	อุบลโกค-บริโกค

ชื่อโครงการ	ตำบล	อำเภอ	ความจุ (ล้าน ลบ.ม.)	พื้นที่รับประโยชน์ (ไร่)
10. อ่างเก็บน้ำบ้านทุ่งสมอ 3	เขาค้อ	เขาค้อ	0.075	อุบลโคก-บริโคก
11. อ่างเก็บน้ำบ้านทุ่งสมอ 4	เขาค้อ	เขาค้อ	0.100	อุบลโคก-บริโคก
12. อ่างเก็บน้ำพระตำหนัก	สะเดาะพง	เขาค้อ	0.060	อุบลโคก-บริโคก
ฝาย				
1. ฝายคลองวัวเนา	บัววัฒนา	หนองไผ่	-	400
2. ฝายทดน้ำห้วยซิมน้อย	เข็กน้อย	เขาค้อ	-	อุบลโคก-บริโคก
3. ฝายห้วยเล็ง	โคกปรัง	วิเชียรบุรี	-	1,000
4. ฝายท่าพล	ท่าพล	เมือง	-	3,000
5. ฝายคลองลำเพียร	โคกปรัง	วิเชียรบุรี	-	200
6. ฝายกลุ่มเขาผา	โคกปรัง	วิเชียรบุรี	-	400
7. ฝายคลองห้วยทราย	โคกปรัง	วิเชียรบุรี	-	1,000
อื่นๆ				
1. แก้มลิงห้วยใหญ่	ห้วยใหญ่	เมือง	0.373	2,000
2. สถานีสูบน้ำด้วยไฟฟ้าพร้อมระบบส่ง น้ำบ้านห้วยแหวน	ห้วยใหญ่	เมือง		พื้นที่เดียวกับแก้ม ลิงห้วยใหญ่
3. ขุดลอกคลอง หมู่ 14	บ้านโคก	เมือง	0.080	100
4. ขุดลอกสระเก็บน้ำ หมู่ 4	บ้านโคก	เมือง	0.020	50
รวม			5.289	10,950

2.2.3 โครงการชลประทานขนาดเล็กและอื่นๆ สามารถเก็บน้ำได้ 8.257 ล้านลูกบาศก์เมตร พื้นที่ได้รับประโยชน์ทั้งสิ้น 329,612 ไร่ ซึ่งได้ดำเนินการถ่ายโอนภารกิจในการดูแลบำรุงรักษาให้แก่องค์กรปกครองส่วนท้องถิ่น (ยกเว้นโครงการพระราชดำริ)

โครงการอ่างเก็บน้ำขนาดเล็ก (ถ่ายโอนให้องค์กรปกครองส่วนท้องถิ่น)

ชื่อโครงการ	หน่วยงาน รับผิดชอบ	อำเภอ	ความจุ (ล้าน ลบ.ม.)
อ่างเก็บน้ำ			
1. บ้านเข็กน้อย 1	อบต.สะเดาะพง	เขาค้อ	0.090
2. บ้านเข็กน้อย 2	อบต.ริมสีม่วง	เขาค้อ	0.020
3. บ้านเข็กน้อย 3	อบต.เขาค้อ	เขาค้อ	0.122
4. ห้วยอ้อล้อ	อบต.เขาค้อ	เขาค้อ	0.329
5. บ้านเล่าลือ	อบต.เขาค้อ	เขาค้อ	0.150
6. บ้านฟองเพชร	อบต.หนองแม่นา	เขาค้อ	0.450
7. ห้วยหวาย	อบต.เขาค้อ	เขาค้อ	0.290
8. คลองห้วยทราย	อบต.เขาค้อ	เขาค้อ	0.120
9. แก้มลิงบ้านบุญนวน	อบต.เขาค้อ	เขาค้อ	1.731
10. ห้วยป่าหอม	อบต.เขาค้อ	เขาค้อ	0.105
11. บ้านนาเจริญ	อบต.เขาค้อ	เขาค้อ	0.130
12. แก้มลิงหนองตะโกงาม	อบต.สะเดาะพง	เขาค้อ	0.084

ชื่อโครงการ	หน่วยงาน รับผิดชอบ	อำเภอ	ความจุ (ล้าน ลบ.ม.)
13. หนองจำบัง	อบต.นายม	เมืองเพชรบูรณ์	0.270
14. ห้วยนาค	อบต.ห้วยสะแก	เมืองเพชรบูรณ์	0.500
15. แก้มลงห้วยชนเรือ	อบต.วังชมพู	เมืองเพชรบูรณ์	0.150
16. ภูฎิพระ	อบต.ท่าข้าม	ชนแดน	0.425
17. คลองน้ำขึ้นน้ำลง	อบต.วังหิน	วังโป่ง	0.350
18. ร่องตะแบก	อบต.วังโป่ง	วังโป่ง	0.180
19. ห้วยน้ำใส	อบต.หล่มเก่า	หล่มเก่า	0.360
20. ห้วยผักหวาน	อบต.ปากช่อง	หล่มสัก	0.070
21. วังภูหนิบ	อบต.หล่มเก่า	หล่มเก่า	0.211
22. อื่นๆ เช่น สระเก็บน้ำ	-	-	2.120
รวม			8.257

2.2.4 แผนพัฒนาแหล่งน้ำในพื้นที่ลุ่มแม่น้ำป่าสักตอนบนเหนือเขื่อนป่าสักชลสิทธิ์ (โครงการอันเนื่องมาจากพระราชดำริ) จำนวน 7 แห่ง สามารถเก็บน้ำได้ 77.96 ล้านลูกบาศก์เมตร มีพื้นที่ได้รับประโยชน์ทั้งสิ้น 67,051 ไร่ (อยู่ระหว่างดำเนินการ)

แผนพัฒนาแหล่งน้ำในพื้นที่ลุ่มแม่น้ำป่าสักตอนบนเหนือเขื่อนป่าสักชลสิทธิ์
(โครงการอันเนื่องมาจากพระราชดำริ)

ที่	ชื่อโครงการ	ตำบล	อำเภอ	ความจุ (ล้าน ลบ.ม.)	พื้นที่รับ ประโยชน์ (ไร่)	ปีก่อสร้าง พ.ศ.
1	อ่างเก็บน้ำห้วยชะอม	คลองกระจิง	ศรีเทพ	4.45	4,000	2568 - 2570
2	อ่างเก็บน้ำห้วยน้ำขุนน้อย	น้ำขุน	หล่มสัก	8.63	6,000	2569 - 2572
3	อ่างเก็บน้ำคลองน้ำหิน	ตะเบา	เมืองเพชรบูรณ์	15.65	11,613	2569 - 2570
4	อ่างเก็บน้ำบ้านนางัว	ริมสีม่วง	เขาค้อ	10.67	10,298	2569 - 2572
5	อ่างเก็บน้ำห้วยสะดวงใหญ่	ท่าอิบุญ	หล่มสัก	13.75	9,700	2569 - 2572
6	อ่างเก็บน้ำห้วยน้ำจาง-ห้วยบ้านโตก	บ้านโตก	เมืองเพชรบูรณ์	22.69	24,140	2570 - 2573
7	อ่างเก็บน้ำห้วยซับสอง	บ่อรัง	วิเชียรบุรี	2.12	1,300	2570 - 2572
รวม				77.96	67,051	

2.3 แผนการจัดสรรน้ำและการเพาะปลูกพืชฤดูฝน ปี 2569 ในเขตชลประทานและนอกเขตชลประทาน
ระยะเวลาการส่งน้ำ เริ่ม 1 พฤษภาคม สิ้นสุด 31 ตุลาคม 2569

ที่	อ่างเก็บน้ำ	พื้นที่ (ไร่)	ปริมาณน้ำ (ล้าน ลบ.ม.)					พื้นที่ คาดการณ์ ข้าวนาปี (ไร่)	
			(1) เกษตร	(2) อุปโภค บริโภค	(3) อุตสาหกรรม	(4) ระบบนิเวศ และอื่นๆ	(5) อื่นๆ		รวม
1	ห้วยขอนแก่น	31,880	14.18	4.68	0.00	0.73	0.00	19.59	30,000
2	ห้วยน้ำก้อ	13,000	5.51	0.79	0.00	0.73	0.18	7.21	12,000
3	ห้วยป่าแดง	12,937	10.20	5.48	0.00	0.73	0.00	16.41	11,000
4	คลองเฉลียงลับ	6,059	5.31	0.73	0.00	0.73	2.00	8.77	5,500
5	ห้วยป่าเลา	1,094	1.05	0.73	0.00	0.73	0.00	2.51	1,094

ที่	อ่างเก็บน้ำ	พื้นที่ (ไร่)	ปริมาณน้ำ (ล้าน ลบ.ม.)						พื้นที่ คาดการณ์
			(1) เกษตร	(2) อุปโภค บริโภค	(3) อุตสาหกรรม	(4) ระบบนิเวศ และอื่นๆ	(5) อื่นๆ	รวม	
6	ห้วยใหญ่	8,278	6.07	0.73	0.00	0.73	0.00	7.53	7,200
7	ห้วยนา	3,600	6.16	0.79	0.00	0.73	0.00	7.68	3,600
8	คลองลำกง	21,000	17.59	1.83	0.00	0.73	1.10	21.25	19,000
9	น้ำขุนใหญ่	3,500	3.38	0.73	0.00	0.73	0.00	4.84	3,500
10	ห้วยเล็ง	10,000	8.75	1.83	0.00	0.73	0.00	11.31	10,000
11	ท่าพล	10,000	4.80	0.00	0.00	0.55	0.00	5.35	8,000
12	ฝายฝั่งซ้ายป่าสัก	29,730	14.27	0.00	0.00	0.00	0.00	14.27	27,000
13	ฝายศรีจันทร์	5,646	2.71	0.00	0.00	0.00	0.00	2.71	4,400
14	ฝายวังโป่ง	3,266	1.57	0.00	0.00	0.00	0.00	1.57	3,000
รวม		159,990	101.55	18.32	0.00	7.85	3.28	131.00	147,294

แผนพร้อมปลูกพืชฤดูฝนนอกเขตชลประทาน ปี 2569

อำเภอ	พื้นที่นอกเขตชลประทาน (ไร่)
เมืองเพชรบูรณ์	1,380,875
ชนแดน	696,983
หล่มสัก	837,886
หล่มเก่า	606,481
วิเชียรบุรี	950,624
ศรีเทพ	516,338
หนองไผ่	812,724
บึงสามพัน	466,038
น้ำหนาว	583,169
วังโป่ง	303,548
เขาค้อ	512,134
รวม	7,666,804

2.4 การบริหารจัดการน้ำฝน ปี 2569 ในห้วงเวลาที่อาจเกิดฝนทิ้งช่วง

1) บริหารน้ำในอ่างเก็บน้ำขนาดกลาง โดยปัจจุบันน้ำ เดือนพฤษภาคม 2569) ในอ่างเก็บน้ำจังหวัดเพชรบูรณ์ มีร้อยละ 41.67 คาดการณ์ใช้น้ำในช่วงเดือนพฤษภาคม - กรกฎาคม ประมาณ 37.634 ล้านลูกบาศก์เมตร คาดว่า จะมีน้ำเหลืออยู่ร้อยละ 21.64 ประเมินว่าสามารถบริหารจัดการได้

2) จัดหาแหล่งน้ำสำรอง ปัจจุบันมีแหล่งน้ำ 4 แห่ง ได้แก่ แก้มลิงห้วยน้ำก้อ แก้มลิงห้วยใหญ่ หนองนารี แก้มลิง ศูนย์วิจัยอาหารสัตว์เพชรบูรณ์ ปัจจุบันมีน้ำสำรองประมาณ 2.80 ล้านลูกบาศก์เมตร

3) ตรวจสอบต้องการใช้น้ำ โดยมีแผนการใช้น้ำในช่วงเดือนพฤษภาคม - กรกฎาคม 2569 ของอ่างเก็บน้ำขนาดกลางจังหวัดเพชรบูรณ์ ประมาณ 3.185 ล้านลูกบาศก์เมตร ใช้เพื่อการเกษตร 28.807 ล้านลูกบาศก์เมตร มีการตรวจคุณภาพน้ำเพื่อใช้ในการประปา คือ อ่างเก็บน้ำห้วยป่าแดงและอ่างเก็บน้ำห้วยป่าเลา

4) จัดสรรตามกิจกรรมหลัก เพื่อการอุปโภคบริโภคและรักษาระบบนิเวศเป็นหลัก

5) สำรองน้ำเก็บกักไว้ใช้ในห้วงฝนทิ้งช่วง/ฝนแล้ง และประชาสัมพันธ์ให้ประชาชนกักเก็บน้ำสำรอง

6) ประเมินและประชาสัมพันธ์ มีการประชุมกลุ่มผู้ใช้น้ำตามแผนการดำเนินการ

การใช้น้ำเพื่อผลิตน้ำประปาจังหวัดเพชรบูรณ์ ปี 2569 (ข้อมูล ณ เดือนพฤษภาคม 2569)

ที่	อ่างเก็บน้ำ	ปริมาณการใช้น้ำ (ล้าน ลบ.ม.)	ปริมาณน้ำที่ใช้ ผลิตประปาแล้ว (ล้าน ลบ.ม.)/ปี	ปริมาณน้ำที่ขอใช้ ผลิตน้ำประปา (ล้าน ลบ.ม.)/ปี
1	อ่างเก็บน้ำห้วยขอนแก่นการประปา อ.หล่มสัก	8.960	3.676	7.100
2	อ่างเก็บน้ำห้วยป่าแดงการประปา อ.เมืองเพชรบูรณ์	3.379	3.889	7.100
3	อ่างเก็บน้ำห้วยนาเทศบาลตำบลวังชมภู	1.693	0.000	0.300
4	อ่างเก็บน้ำคลองลำกการประปา อ.หนองไผ่	36.994	0.000	0.500
5	อ่างเก็บน้ำห้วยเล็งการประปา อ.วิเชียรบุรี	7.838	0.000	1.800

2.5 แผนการรับมือสถานการณ์ในช่วงฤดูฝน ปี 2569 ของโครงการชลประทาน



1. โครงการชลประทานเพชรบูรณ์มีแผนเฝ้าระวังโดยการแสดงธง แสดงสถานการณ์น้ำให้ประชาชนในพื้นที่เสี่ยงภัยได้รับรู้และพร้อมรับมือสถานการณ์ มีทั้งหมด 5 จุดดังนี้

- 1) พิกัด 16.422614 , 101.165044 ตำบลในเมือง อำเภอเมืองเพชรบูรณ์ จังหวัดเพชรบูรณ์
- 2) พิกัด 16.778984 , 101.244720 ตำบลตาลเดี่ยว อำเภอหล่มสัก จังหวัดเพชรบูรณ์
- 3) พิกัด 16.781611 , 101.246394 ตำบลตาลเดี่ยว อำเภอหล่มสัก จังหวัดเพชรบูรณ์
- 4) พิกัด 16.777855 , 101.246583 ตำบลหล่มสัก อำเภอหล่มสัก จังหวัดเพชรบูรณ์
- 5) พิกัด 15.578066 , 101.088448 ตำบลสระประดู่ อำเภอวิเชียรบุรี จังหวัดเพชรบูรณ์

2. โครงการชลประทานมีแผนช่วยเหลือ คือ ติดตั้งเครื่องสูบน้ำ งานขุดลอก และงานกำจัดวัชพืช

2.1 แผนติดตั้งเครื่องสูบน้ำบริเวณจุดเสี่ยงน้ำท่วม

- แผนติดตั้งเครื่องสูบน้ำขนาด 12 นิ้ว จำนวน 1 เครื่อง และ 30 นิ้ว จำนวน 1 เครื่อง พื้นที่ตำบลตาลเดี่ยว อำเภอเมืองเพชรบูรณ์

- แผนติดตั้งเครื่องสูบน้ำขนาด 8 นิ้ว จำนวน 2 เครื่อง คือ อ่างเก็บน้ำห้วยนา ตำบลวังชมภู อำเภอเมืองเพชรบูรณ์ และตำบลตาลเดี่ยว ตำบลหล่มสัก อำเภอหล่มสัก

2.2 งานกาดัดน้ำ ท่อเล็กขนาด 8 นิ้ว จำนวน 4 ชุด โครงการชลประทาน ตำบลป่าเลา อำเภอเมืองเพชรบูรณ์ จังหวัดเพชรบูรณ์

2.3 กำจัดวัชพืชด้วยแรงคน ในเขตโครงการชลประทานเพชรบูรณ์ จำนวน 199 ไร่ ตำบลป่าเลา อำเภอเมืองเพชรบูรณ์ จังหวัดเพชรบูรณ์

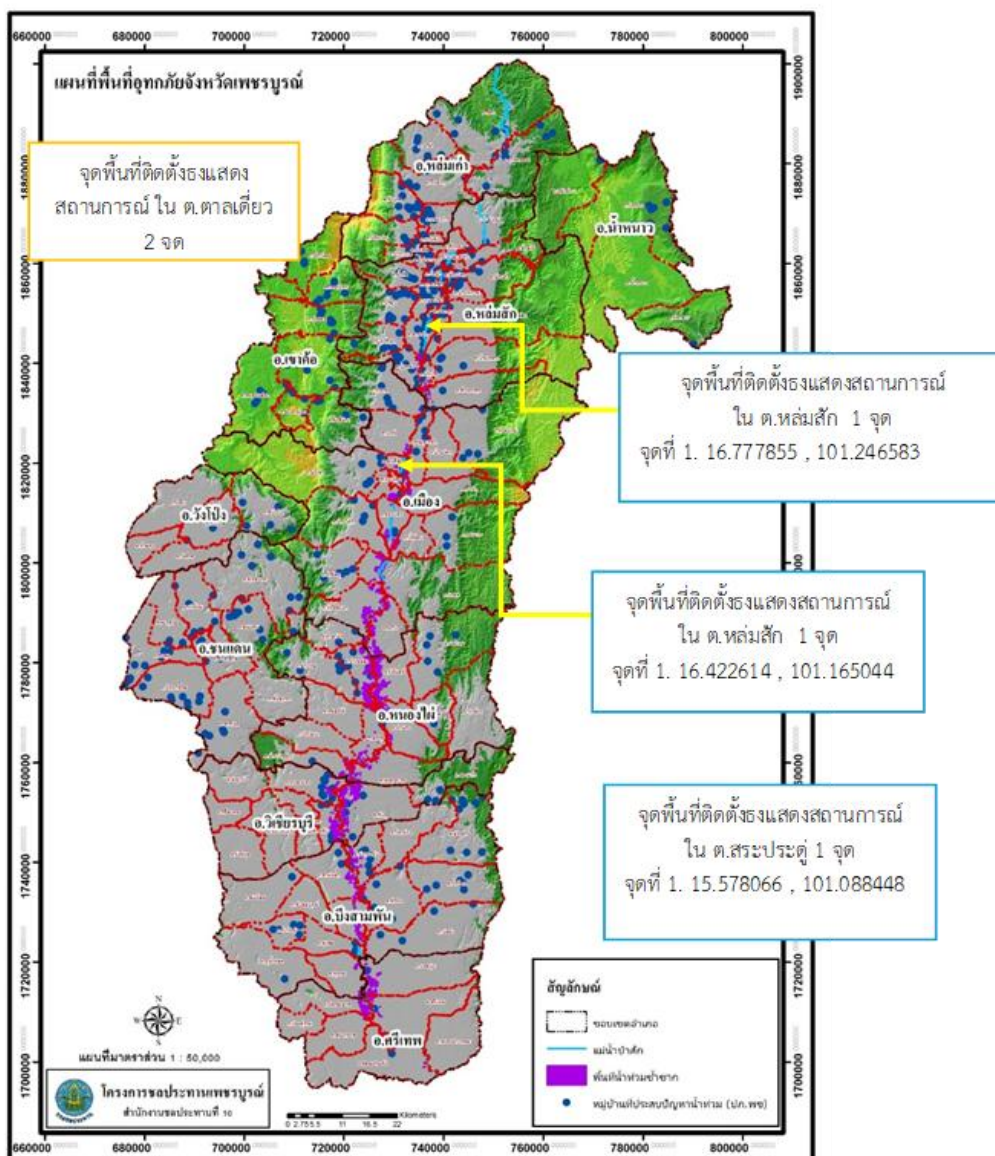
3. ติดตามเฝ้าระวังพื้นที่เสี่ยงอุทกภัย วาตภัย และดินโคลนถล่ม เพื่อป้องกันเตือนภัยและให้การช่วยเหลือได้ทันเหตุการณ์

- | | |
|--------------------------|----------------|
| 3.1 พื้นที่น้ำท่วมขัง | จำนวน 30 แห่ง |
| 3.2 พื้นที่น้ำล้นตลิ่ง | จำนวน 182 แห่ง |
| 3.3 พื้นที่น้ำป่าไหลหลาก | จำนวน 128 แห่ง |
| 3.4 พื้นที่ดินโคลนถล่ม | จำนวน 45 แห่ง |

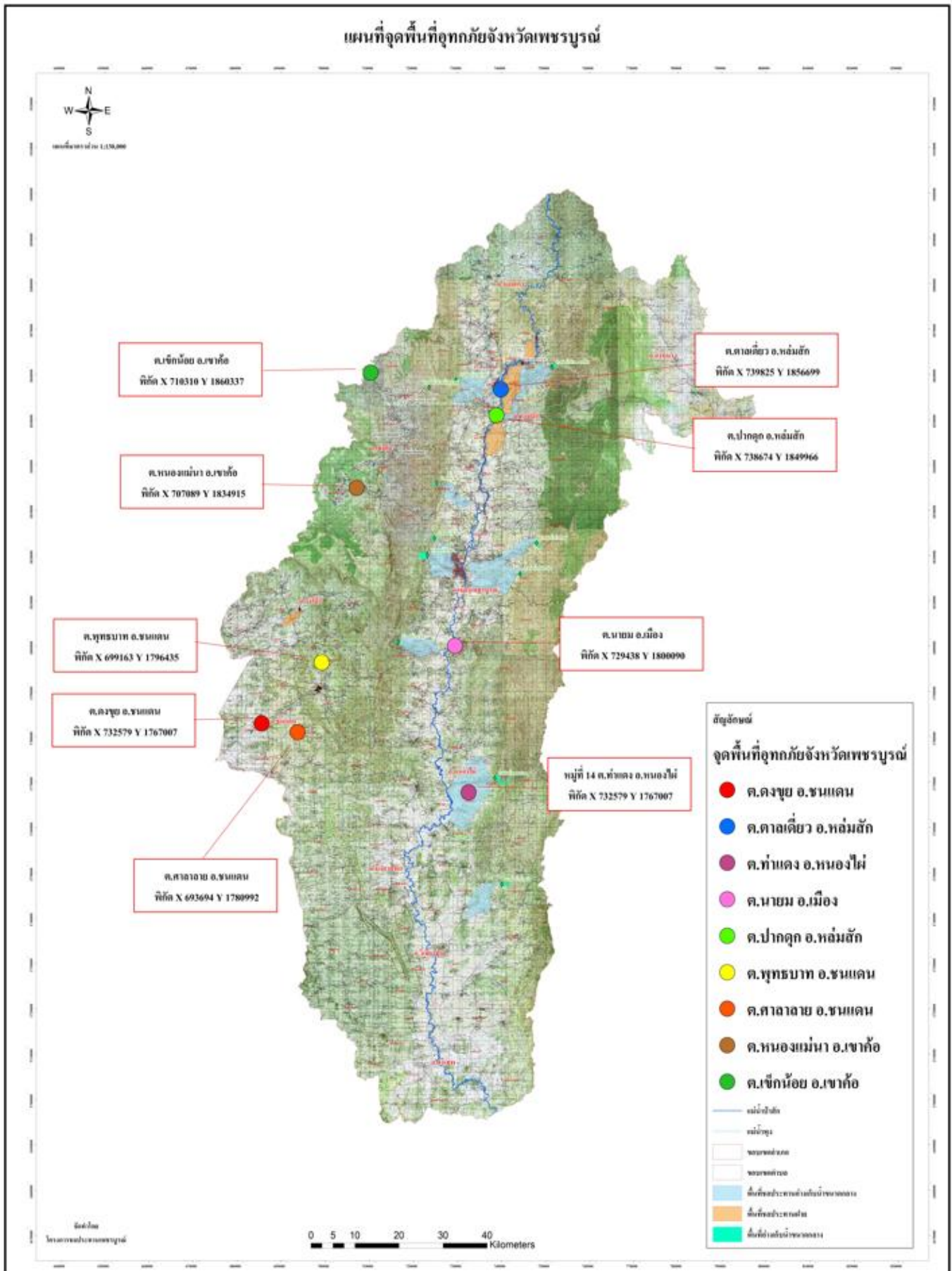
แสดงจุดติดตั้งธงแสดงสถานการณ์น้ำ

<p>สำนักงานชลประทานที่ 10 กรมชลประทาน กระทรวงเกษตรและสหกรณ์ ธงแสดง สถานการณ์น้ำ</p>  <p>หากมีข้อสงสัย / สอบถามเพิ่มเติม 1. นายมงคล จันทร์ดี ตำแหน่ง หัวหน้าฝ่ายจัดสรรน้ำและปรับปรุงระบบชลประทาน โทร.081-9486318 2. นายปริญญา จตุรพรสวัสดิ์ ตำแหน่ง หัวหน้าฝ่ายส่งน้ำและบำรุงรักษาที่ 1 โทร.086-8566160</p>	<p>สำนักงานชลประทานที่ 10 กรมชลประทาน กระทรวงเกษตรและสหกรณ์ ธงแสดง สถานการณ์น้ำ</p>  <p>หากมีข้อสงสัย / สอบถามเพิ่มเติม 1. นายมงคล จันทร์ดี ตำแหน่ง หัวหน้าฝ่ายจัดสรรน้ำและปรับปรุงระบบชลประทาน โทร.081-9486318 2. นายบุญปี ชันดียะชัย ตำแหน่ง หัวหน้าฝ่ายส่งน้ำและบำรุงรักษาที่ 2 โทร.094-5393293</p>	<p>สำนักงานชลประทานที่ 10 กรมชลประทาน กระทรวงเกษตรและสหกรณ์ ธงแสดง สถานการณ์น้ำ</p>  <p>หากมีข้อสงสัย / สอบถามเพิ่มเติม 1. นายมงคล จันทร์ดี ตำแหน่ง หัวหน้าฝ่ายจัดสรรน้ำและปรับปรุงระบบชลประทาน โทร.081-9486318 2. นายอนุพงศ์ หลุงนิก ตำแหน่ง หัวหน้าฝ่ายส่งน้ำและบำรุงรักษาที่ 3 โทร.094-5393293</p>
--	---	---

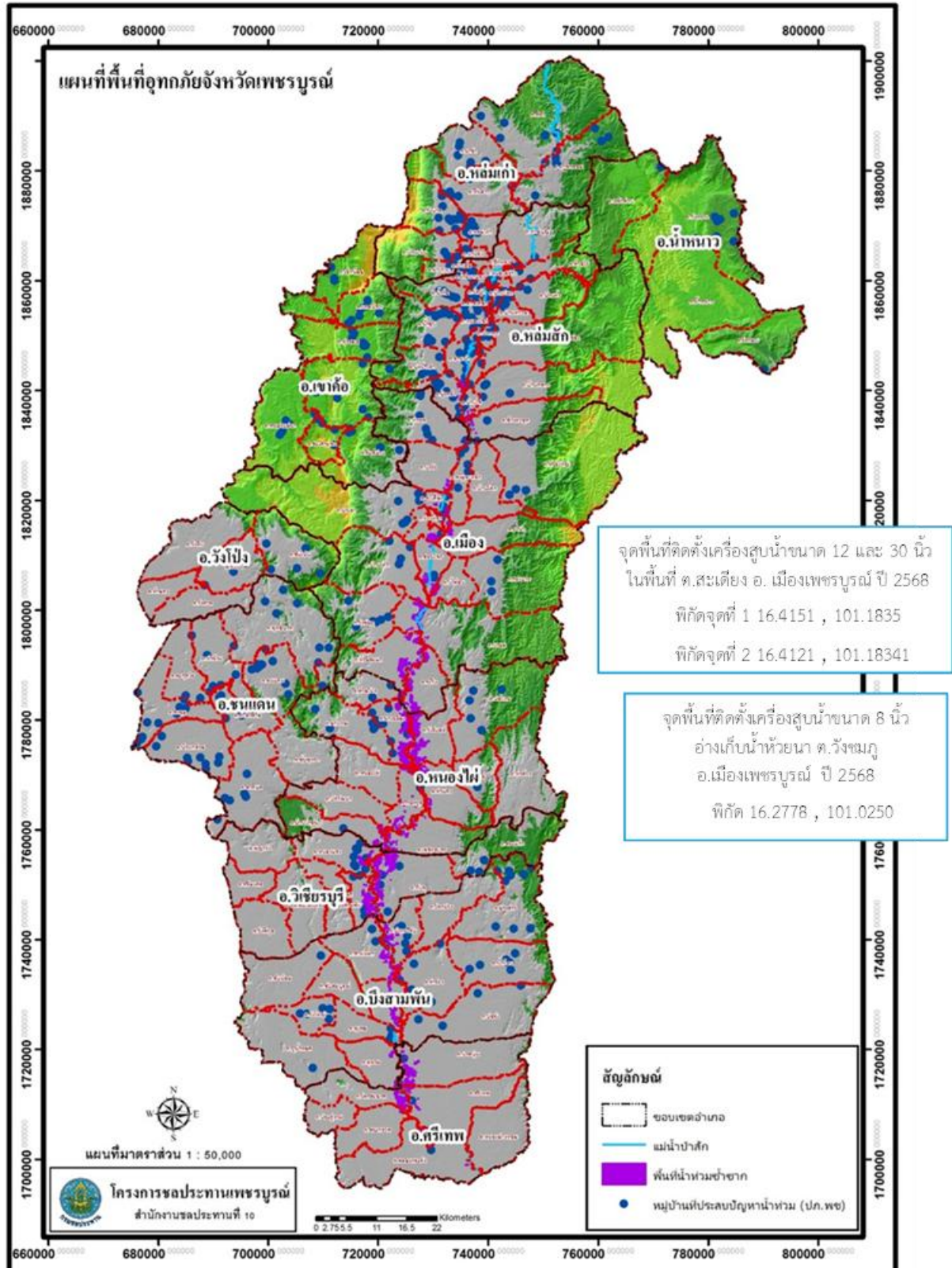
แผนที่แสดงจุดติดตั้งธงแสดงสถานการณ์น้ำ



แผนที่แสดงพื้นที่เสี่ยงภัยในการเกิดอุทกภัย



แผนที่แสดงจุดติดตั้งเครื่องสูบน้ำ



3. ด้านการเกษตร

3.1 พืชเศรษฐกิจที่สำคัญของจังหวัดเพชรบูรณ์ ปี 2568/69

ชนิดพืช	จำนวนเกษตรกร (ราย)	เนื้อที่เพาะปลูก (ไร่)	เก็บเกี่ยวผลผลิตแล้ว			
			ระยะเวลาที่เก็บเกี่ยว (เดือน)	เนื้อเก็บเกี่ยว (ไร่)	ผลผลิตรวม (ตัน)	มูลค่า (ล้านบาท)
ข้าวนาปี	81,879	1,120,860.35	กรกฎาคม 68 - กุมภาพันธ์ 69	1,102,309.00	618,395.35	4,514,287.31
ข้าวนาปรัง	5,734	72,198.52	มกราคม - เมษายน 69	57,759.00	44,185	638,025.46
ข้าวโพดเลี้ยงสัตว์ รุ่นที่ 1	23,639	533,371.00	กรกฎาคม - ธันวาคม 68	529,210.00	417,017.48	2,635.55
ข้าวโพดเลี้ยงสัตว์ รุ่นที่ 2	5,863	59,794.00	มีนาคม - เมษายน 69	45,443.44	41,126.31	269.38
มันสำปะหลัง	14,907	212,567.50	มกราคม - เมษายน 69	204,064.41	618,520.41	1,509.19
อ้อยโรงงาน	10,788	342,999.28	ธันวาคม 68 - เมษายน 69	342,999.28	3,643,265.46	3,570.40
ข้าวไร่ลิ้มผิวเพชรบูรณ์ (สินค้า GI)	8	32.00	ตุลาคม 68	32.00	6.40	0.51
มะขามหวานเพชรบูรณ์ (สินค้า GI)	10,219	89,699.75	พฤศจิกายน 68 - มีนาคม 69	89,699.75	42,481.67	2,909.99
ถั่วเขียวผิวมัน รุ่นที่ 1 ปี 2568/69	2,214	27,314.07	ตุลาคม 68 - กุมภาพันธ์ 69	27,314.07	3,758.14	93.28
ถั่วเขียวผิวมัน รุ่นที่ 2 ปี 2568/69	3,429	55,685.00	มกราคม - เมษายน 69	47,332.25	5,003.49	150.56
มะม่วงน้ำดอกไม้ ปี 2569	1,460	17,990.50	มกราคม - เมษายน 69	12,260.40	8,220.48	201.85
กาแฟ ปี 2568	189	664.00	ตุลาคม - ธันวาคม 69	529.00	56.07	0.84
ยาสูบ ปี 2568/69	3,147	19,633.25	กุมภาพันธ์ - เมษายน 69	15,510.27	4,800.43	465.83

ชนิดพืช	คาดการณ์ (ยังไม่ได้เก็บเกี่ยว)				ผลผลิตเฉลี่ยต่อไร่ (ก.ก.)	ราคาที่เกษตรกรขายได้เฉลี่ย (บาท/ก.ก.)
	ระยะเวลาที่เก็บเกี่ยว (เดือน)	เนื้อที่เก็บเกี่ยว (ไร่)	ผลผลิตรวม (ตัน)	มูลค่า (ล้านบาท)		
ข้าวนาปี	-	-	-	-	561.00	7.30
ข้าวนาปรัง	พฤษภาคม 69	14,439.70	14,439.70	73.68	765.00	6.67
ข้าวโพดเลี้ยงสัตว์ รุ่นที่ 1	-	-	-	-	788.00	6.32
ข้าวโพดเลี้ยงสัตว์ รุ่นที่ 2	พฤษภาคม 69	14,350.56	12,987.26	85.07	905.00	6.55
มันสำปะหลัง	พฤษภาคม 69	8,502.70	25,771.68	85.07	905.00	2.44
อ้อยโรงงาน	-	-	-	-	10,621.79	0.98
ข้าวไร่ลิ้มผิวเพชรบูรณ์ (สินค้า GI)	-	-	-	-	200.00	80.00
มะขามหวานเพชรบูรณ์ (สินค้า GI)	-	-	-	-	473.60	68.50
ถั่วเขียวผิวมัน รุ่นที่ 1 ปี 2568/69	-	-	-	-	137.59	24.82
ถั่วเขียวผิวมัน รุ่นที่ 2 ปี 2568/69	พฤษภาคม 69	8,352.75	882.97	26.57	105.71	30.09
มะม่วงน้ำดอกไม้ ปี 2569	พฤษภาคม 69	5,730.10	3,841.97	95.75	670.49	24.92
กาแฟ ปี 2568	-	-	-	-	106.00	15.00
ยาสูบ ปี 2568/69	พฤษภาคม 69	4,122.98	1,276.06	123.83	309.50	97.04

มา : สำนักงานเกษตรจังหวัดเพชรบูรณ์ (ผลผลิตเฉลี่ยที่มาจากข้อมูลเอกภาพ ปี 68/69)

ข้อมูลปีเพาะปลูก 5 ปี ย้อนหลังปี 2564/69 5 ชนิดสินค้าเกษตร

ข้าวนาปี : เนื้อที่เพาะปลูก เนื้อที่เก็บเกี่ยว ผลผลิต และผลผลิตต่อไร่ ปีเพาะปลูก 2564/65 - 2568/69

ปีการผลิต	จำนวนเกษตรกร (ราย)	เนื้อที่เพาะปลูก (ไร่)	เนื้อที่เก็บเกี่ยว (ไร่)	ผลผลิตที่เก็บเกี่ยวได้ (ตัน)	ผลผลิตเฉลี่ยต่อไร่ (ก.ก.)	
					ปลูก	เก็บ
2564/65	104,032	1,241,852	1,208,114	655,774	528	543
2565/66	82,266	1,230,036	1,182,539	646,271	525	547
2566/67	89,225	1,180,841	1,125,259	614,579	520	546
2567/68	78,523	1,176,916	1,165,739	653,839	556	561
2568/69	81,879	1,120,862	1,102,309	618,395	552	561

ข้าวนาปรัง : เนื้อที่เพาะปลูก เนื้อที่เก็บเกี่ยว ผลผลิต และผลผลิตต่อไร่ ปีการผลิต 2564 – 2569

ปีการผลิต	จำนวนเกษตรกร (ราย)	เนื้อที่เพาะปลูก (ไร่)	เนื้อที่เก็บเกี่ยว (ไร่)	ผลผลิตที่เก็บเกี่ยวได้ (ตัน)	ผลผลิตเฉลี่ยต่อไร่ (กก.)	
					ปลูก	เก็บ
2564	5,085	32,131	32,091	19,153	596	597
2565	4,515	36,876	36,876	21,425	581	581
2566	4,231	36,883	36,883	21,998	596	596
2567	4,255	33,179	33,166	19,582	590	590
2568	3,606	56,937	56,757	35,026	615	617
2569	5,734	72,199	57,759	44,185	612	765

ข้าวโพดเลี้ยงสัตว์รุ่น 1 : เนื้อที่เพาะปลูก เนื้อที่เก็บเกี่ยว ผลผลิต และผลผลิตต่อไร่ ปีเพาะปลูก 2564/65 - 2568/69

ปีการผลิต	จำนวนเกษตรกร (ราย)	เนื้อที่เพาะปลูก (ไร่)	เนื้อที่เก็บเกี่ยว (ไร่)	ผลผลิตที่เก็บเกี่ยวได้ (ตัน)	ผลผลิตเฉลี่ยต่อไร่ (กก.)	
					ปลูก	เก็บ
2564/65	23,328	711,295	668,735	474,466	667	709
2565/66	19,735	619,478	612,458	482,529	779	788
2566/67	18,435	593,104	585,878	455,780	768	778
2567/68	27,281	567,619	564,856	462,732	815	819
2568/69	23,639	533,371	529,210	417,017	782	788

ข้าวโพดเลี้ยงสัตว์รุ่น 2 : เนื้อที่เพาะปลูก เนื้อที่เก็บเกี่ยว ผลผลิต และผลผลิตต่อไร่ ปีเพาะปลูก 2564/65 - 2568/69

ปีการผลิต	จำนวนเกษตรกร (ราย)	เนื้อที่เพาะปลูก (ไร่)	เนื้อที่เก็บเกี่ยว (ไร่)	ผลผลิตที่เก็บเกี่ยวได้ (ตัน)	ผลผลิตเฉลี่ยต่อไร่ (กก.)	
					ปลูก	เก็บ
2564/65	10,526	101,796	96,001	80,686	793	840
2565/66	9,504	92,868	92,868	84,639	911	911
2566/67	8,786	88,562	88,562	80,124	905	905
2567/68	5,770	85,803	85,701	80,766	941	942
2568/69	5,863	59,794	45,443	41,126	688	905

มันสำปะหลังโรงงาน : เนื้อที่เพาะปลูก เนื้อที่เก็บเกี่ยว ผลผลิต และผลผลิตต่อไร่ ปีเพาะปลูกปี 2565 – 2569

ปีการผลิต	จำนวนเกษตรกร (ราย)	เนื้อที่เพาะปลูก (ไร่)	เนื้อที่เก็บเกี่ยว (ไร่)	ผลผลิตที่เก็บเกี่ยวได้ (ตัน)	ผลผลิตเฉลี่ยต่อไร่ (กก.)	
					ปลูก	เก็บ
ปี 2565 (64/65)	19,144	321,421	314,175	1,088,416	3,386	3,464
ปี 2566 (65/66)	19,449	326,153	295,166	943,895	2,894	3,198
ปี 2567 (66/67)	14,746	242,572	224,743	703,453	2,900	3,130
ปี 2568 (67/68)	14,197	234,965	222,303	679,916	2,894	3,059
ปี 2569 (68/69)	14,907	212,568	204,065	618,520	2,910	3,031

มะขามหวาน : เนื้อที่เพาะปลูก เนื้อที่เก็บเกี่ยว ผลผลิต และผลผลิตต่อไร่ ปีเพาะปลูก 2564/65 - 2568/69

ปีการผลิต	จำนวนเกษตรกร (ราย)	เนื้อที่เพาะปลูก (ไร่)	เนื้อที่เก็บเกี่ยว (ไร่)	ผลผลิตที่เก็บเกี่ยวได้ (ตัน)	ผลผลิตเฉลี่ยต่อไร่ (กก.)	
					ปลูก	เก็บ
2564/65	10,716	109,849	105,485	51,160	466	485
2565/66	10,769	93,472	69,200	52,855	565	763
2566/67	10,041	90,017	51,662	25,507	283	530
2567/68	10,080	88,695	61,867	25,690	290	434
2568/69	10,219	89,700	89,700	42,482	474	474

ที่มา : สำนักงานเศรษฐกิจการเกษตร,สำนักงานเกษตรจังหวัดเพชรบูรณ์ (ข้อมูล ณ เดือนพฤษภาคม 2569)

สถานการณ์การผลิตยางพารา ข้อมูลการขึ้นทะเบียนเกษตรกรชาวสวนยาง

ลำดับ	อำเภอ	ประเภทแปลงสวนยางของเกษตรกร			
		เกษตรกร (ราย)	มีเอกสารสิทธิ์ (ไร่)	ไม่มีเอกสารสิทธิ์ (ไร่)	รวมทั้งสิ้น (ไร่)
1	เมืองเพชรบูรณ์	303	1,263.35	4,143.90	5,407.25
2	ชนแดน	190	3,166.45	497.85	3,664.30
3	หล่มสัก	51	809.10	237.10	1,046.20
4	หล่มเก่า	390	874.95	6,404.07	7,297.02
5	วิเชียรบุรี	33	487.80	178.15	665.95
6	ศรีเทพ	2	22.69	0	22.69
7	หนองไผ่	455	3,755.23	6,354.01	10,109.24
8	บึงสามพัน	95	366.70	1,670.60	2,037.30
9	น้ำหนาว	1,958	3.40	35,207.06	35,210.46
10	วังโป่ง	96	1,132.20	676.85	1,809.05
11	เขาค้อ	78	218.25	973.16	1,191.41
รวมจังหวัดเพชรบูรณ์		3,651	12,100.12	56,342.75	68,443

คาดการณ์การผลิตยางพารา ปี 2568/69

ชนิดพืช	จำนวน เกษตรกร (ราย)	เนื้อที่ เพาะปลูก (ไร่)	เนื้อเก็บเกี่ยว (ไร่)	ผลผลิตที่เก็บ เกี่ยวได้ (ตัน)	ผลผลิตเฉลี่ยต่อ ไร่ (กก.)	ราคาเกษตรกร ขายได้เฉลี่ย (บาท/กก.)	มูลค่า (ล้านบาท)
ยางพารา	3,651	68,443	58,669	40,875	180	38.84	426

ยางพารา : เนื้อที่เพาะปลูก เนื้อที่เก็บเกี่ยว ผลผลิต และผลผลิตต่อไร่ ปีเพาะปลูกปี 2565 - 2569

ปีการผลิต	จำนวนเกษตรกร (ราย)	เนื้อที่ยืนต้น (ไร่)	เนื้อที่กรีตได้ (ไร่)	ผลผลิตที่กรีตได้ (ตัน)	ผลผลิตต่อเนื้อที่กรีตได้ (กก./ไร่)
ปี 2565	4,036	90,302	78,255	12,971	166
ปี 2566	4,130	92,269	83,909	13,898	166
ปี 2567	4,178	93,212	86,412	14,875	172
ปี 2568	3,618	67,805	58,307	14,200	180
ปี 2569 (ม.ค.-เม.ย.)	3,651	68,443	58,669	1,911	180

**การผลิตยางพาราของกลุ่มเกษตรกรจังหวัดเพชรบูรณ์
ของเดือนเมษายน 2569**

ที่	กลุ่มผู้ขาย	ที่ตั้งกลุ่ม	ปริมาณ (ก.ก.)	ราคา/หน่วย (บาท)	มูลค่า (บาท)
1	กลุ่มสหกรณ์ยางพาราวังชมภู จำกัด	ต.วังชมภู อ.เมืองเพชรบูรณ์			0.00
2	กลุ่มแปลงใหญ่ยางพาราบ้านดงคล้อ	ต.วังกกวาง อ.น้ำหนาว			0.00
3	กลุ่มเกษตรกรทำสวนยางพาราตำบลวังกกวาง	ต.วังกกวาง อ.น้ำหนาว	41,554.50	36.26	1,506,766.17
4	กลุ่มสหกรณ์ยางพาราไทยเพชรบูรณ์ จำกัด	ต.น้ำหนาว อ.น้ำหนาว	13,918.00	38.59	537,095.62
5	กลุ่มแปลงใหญ่ยางพาราบ้านหลักด่าน	ต.หลักด่าน อ.น้ำหนาว			0.00
6	กลุ่มสหกรณ์ยางพาราท่าแดง จำกัด	ต.ท่าแดง อ.หนองไผ่			0.00
7	กลุ่มเกษตรกรทำสวนยางพาราตำบลพุทธรบาท	ต.พุทธรบาท อ.ชนแดน			0.00
8	กลุ่มรุ่งเจริญพืชผลตำบลวังกกวาง	ต.วังกกวาง อ.น้ำหนาว			0.00
9	กลุ่มผาลาน้อยร่วมใจ	ต.วังกกวาง อ.น้ำหนาว	8,089.00	36.10	292,012.90
10	กลุ่มยางทองการเกษตรน้ำหนาว	ต.วังกกวาง อ.น้ำหนาว	17,389.00	34.13	593,486.57
11	กลุ่มเพิ่มผลการยางน้ำหนาว	ต.วังกกวาง อ.น้ำหนาว			0.00
12	กลุ่มเกษตรกรชาวสวนยางตำบลท่าดัวง (ป้าน้อย)	ต.ท่าดัวง อ.หนองไผ่			
13	กลุ่มเกษตรกรชาวสวนยางตำบลท่าดัวง (พี่ตี๋)	ต.ท่าดัวง อ.หนองไผ่	60,500.00	44.40	2,686,200.00
รวม			124,061.50	38.84	5,022,074.69

**การจำหน่ายผลผลิต
(เดือนเมษายน 2569)**

ภายในจังหวัด				
ที่	รายชื่อผู้ประกอบการที่รับซื้อยาง	ปริมาณ (ก.ก.)	ราคา/หน่วย	มูลค่า (บาท)
1	บ.เซาท์แลนด์รีไซเคิล (เพชรบูรณ์)	60,500.00	44.40	2,686,200.00

ภายนอกจังหวัด				
ที่	รายชื่อผู้ประกอบการที่รับซื้อยาง	ปริมาณ (ก.ก.)	ราคา/หน่วย	มูลค่า (บาท)
1	บ.ศรีตรังแอโกรอินดัสทรี จำกัด (สาขาหาดใหญ่)	41,554.50	36.26	1,506,766.17
2	บ.ศรีตรังแอโกรอินดัสทรี จำกัด (สาขาหาดใหญ่)	8,089.00	36.10	292,012.90
3	บ.ศรีตรังแอโกรอินดัสทรี จำกัด (พิษณุโลก)	13,918.00	38.59	537,095.62

ที่มา : ข้อมูลจากระบบทะเบียนเกษตรกร กยท.ส.เพชรบูรณ์ ณ วันที่ 10 พฤษภาคม 2569

3.2 สัตว์เศรษฐกิจที่สำคัญ สถานการณ์ผลิตเกษตร ด้านปศุสัตว์ ข้อมูลจากระบบทะเบียนเกษตรกรผู้เลี้ยงสัตว์ ณ วันที่ 5 กุมภาพันธ์ 2569 มีสินค้าสำคัญในจังหวัดเพชรบูรณ์ จำนวน 9 ชนิด ได้แก่ โคเนื้อ กระบือ สุกร ไก่พื้นเมือง ไก่เนื้อ ไก่ไข่ แพะ แกะ และพืชอาหารสัตว์

รายงานจำนวนเกษตรกรผู้เลี้ยงสัตว์ และ ปศุพืชอาหารสัตว์ ปี 2569

ที่	รายสินค้า	จำนวน (ตัว)	จำนวน (ไร่)	จำนวน (รัง)	จำนวน (กิโลกรัม)	จำนวนเกษตรกร (ราย)
1	โคเนื้อ	79,816	-	-	-	5,377
2	โคนม	1,130	-	-	-	36
3	กระบือ	12,305	-	-	-	1,125
4	สุกร	157,055	-	-	-	1,037
5	ไก่พื้นเมือง	2,062,261	-	-	-	43,251
6	ไก่เนื้อ	3,207,656	-	-	-	182

ที่	รายสินค้า	จำนวน (ตัว)	จำนวน (ไร่)	จำนวน (รัง)	จำนวน (กิโลกรัม)	จำนวนเกษตรกร (ราย)
7	ไก่ไข่	348,241	-	-	-	1,472
8	ไก่ลูกผสม	6,601	-	-	-	66
9	เป็ดเทศ	46,299	-	-	-	2,312
10	เป็ดเนื้อ	769,439	-	-	-	205
11	เป็ดไข่	65,263	-	-	-	437
12	แพะ	41,787	-	-	-	1,167
13	แกะ	9,953	-	-	-	243
14	นกกระทา	36,049	-	-	-	33
15	สัตว์เลี้ยงอื่นๆ	13,658	-	782	7,808	762
16	พืชอาหารสัตว์	-	3,962	-	-	674
รวมเกษตรกรผู้เลี้ยงสัตว์ (ราย)						46,324
รวมเกษตรกรที่ปลูกพืชอาหารสัตว์ (ราย)						674

ที่มา : สำนักงานปศุสัตว์จังหวัดเพชรบูรณ์ (ข้อมูล ณ 5 กุมภาพันธ์ 2569)

สถานการณ์การผลิตด้านปศุสัตว์ ปี 2568 และ ปี 2569

ที่	รายชนิดสินค้า	จำนวนเกษตรกร (ราย)	จำนวนสัตว์ที่เลี้ยง (ตัว)	ปริมาณผลผลิต ปี 2568 (ตัว/ฟอง/ตัน)	ปริมาณผลผลิต ปี 2569 (เดือน ม.ค - มี.ค.) (ตัว/ฟอง/ตัน)
1	สุกร (ขุน)	1,037	157,055	410,840.00 ตัว	95,302 ตัว
2	ไก่เนื้อ	182	3,207,656	19,222,843.00 ตัว	4,127,068 ตัว
3	พื้นเมือง	43,251	2,062,261	5,130,382.00 ตัว	1,522,620 ตัว
4	ไข่ไก่	1,472	348,241	108,363,083.00 ฟอง	19,348,200 ฟอง
5	เป็ดเนื้อ	205	769,439	3,080,696.00 ตัว	633,795 ตัว
6	โคเนื้อ	5,377	79,816	12,394.00 ตัว	3,292 ตัว
7	น้ำนมดิบ (โคนม)	36	1,130	2,093.52 ตัน	584 ตัน

สถานการณ์การผลิตด้านปศุสัตว์ ปี 2569

ที่	รายชนิดสินค้า	จำนวนเกษตรกร (ราย)	จำนวนสัตว์ที่เลี้ยง (ตัว)	ปริมาณผลผลิต		
				เดือนมกราคม 2569 (ตัว/ฟอง/ตัน)	เดือนกุมภาพันธ์ 2569 (ตัว/ฟอง/ตัน)	เดือนมีนาคม 2569 (ตัว/ฟอง/ตัน)
1	สุกร (ขุน)	1,037	157,055	35,570 ตัว	29,116 ตัว	30,616 ตัว
2	ไก่เนื้อ	182	3,207,656	2,479,028 ตัว	824,020 ตัว	824,020 ตัว
3	ไก่พื้นเมือง	43,251	2,062,261	495,580 ตัว	513,520 ตัว	513,520 ตัว
4	ไข่ไก่	1,472	348,241	6,449,400 ฟอง	6,449,400 ฟอง	6,449,400 ตัว
5	เป็ดเนื้อ	205	769,439	352,035 ตัว	140,880 ตัว	140,880 ตัว
6	โคเนื้อ	5,377	79,816	1,116 ตัว	1,088 ตัว	1,088 ตัว
7	น้ำนมดิบ (โคนม)	36	1,130	200.62 ตัน	191.89 ตัน	191.89 ตัน

ที่มา : สำนักงานปศุสัตว์จังหวัดเพชรบูรณ์ ณ 30 มีนาคม 2569

3.3 ด้านการทำประมงที่สำคัญ

3.3.1 การขึ้นทะเบียนผู้ประกอบการเพาะเลี้ยงสัตว์น้ำ (ทบ.1 : ทะเบียนเกษตรกร) แบ่งเป็น 2 ประเภท ได้แก่ 1) เลี้ยงแบบยังชีพ 2) เลี้ยงแบบพาณิชย์

ปี	เลี้ยงแบบยังชีพ		เลี้ยงแบบพาณิชย์		รวมพื้นที่เลี้ยงทั้งหมด (ไร่)	บุคคลธรรมดา (ฟาร์ม)	นิติบุคคล (ฟาร์ม)
	จำนวน (ฟาร์ม)	พื้นที่เลี้ยง(ไร่)	จำนวน (ฟาร์ม)	พื้นที่เลี้ยง(ไร่)			
2569	8,676	8,912.51	266	2,921.99	11,835.50	8,942	3

การเพาะเลี้ยงสัตว์น้ำจืด แยกรายอำเภอ ปี 2569

อำเภอ	เลี้ยงแบบยังชีพ		เลี้ยงแบบพาณิชย์		รวมพื้นที่เลี้ยงทั้งหมด (ไร่)	บุคคลธรรมดา (ฟาร์ม)	นิติบุคคล (ฟาร์ม)
	จำนวน (ฟาร์ม)	พื้นที่เลี้ยง (ไร่)	จำนวน(ฟาร์ม)	พื้นที่เลี้ยง (ไร่)			
หล่มเก่า	1,935	1,375.15	3	15.50	1,390.65	1,938	0
เมืองเพชรบูรณ์	1,438	2,366.57	131	2,297.63	4,664.20	1,569	1
หล่มสัก	1,196	1,130.16	44	59.37	1,189.53	1,240	0
ศรีเทพ	856	777.86	6	21.77	799.63	862	0
วิเชียรบุรี	798	1,057.63	39	32.25	1,090.88	837	1
หนองไผ่	727	666.35	21	43.38	709.73	748	0
ชนแดน	601	543.89	3	6.25	550.14	604	0
วังโป่ง	387	391.73	2	1.72	393.45	389	0
บึงสามพัน	375	316.10	16	439.12	755.22	391	1
เขาค้อ	325	254.02	1	5.00	259.02	326	0
น้ำหนาว	38	33.05	0	0	33.05	38	0
รวม	8,676	8,912.51	266	2,921.99	11,835.50	8,942	3

3.3.2 สถานประกอบการสัตว์น้ำที่ขึ้นทะเบียนเพาะเลี้ยงสัตว์น้ำกับกรมประมง (ทบ.2)

ปี	ข้อมูลผู้ประกอบการด้านการประมง ทบ.2		
	บุคคลธรรมดา	นิติบุคคล	รวม
2565	16	3	19
2566	19	3	22
2567	22	4	26
2568	29	4	33
2569	29	4	33

ที่	อำเภอ	ข้อมูลผู้ประกอบการด้านการประมง ทบ.2 ปี 2569		
		บุคคลธรรมดา	นิติบุคคล	รวม
1	เมืองเพชรบูรณ์	12	2	14
2	ชนแดน	1	-	1
3	หล่มสัก	4	1	5
4	หล่มเก่า	2	-	2
5	วิเชียรบุรี	3	-	3
6	ศรีเทพ	3	-	3
7	หนองไผ่	2	-	2
8	บึงสามพัน	2	1	3
9	น้ำหนาว	-	-	-
10	วังโป่ง	-	-	-
11	เขาค้อ	-	-	-
	รวม	29	4	33

3.3.3 การขึ้นทะเบียนผู้ทำการประมง (ทบ.3) ปี 2569

ที่	อำเภอ	ทะเบียนผู้ทำการประมง (ราย)	หมายเหตุ
1	เมืองเพชรบูรณ์	397	
2	ชนแดน	597	
3	หล่มสัก	1,146	
4	หล่มเก่า	136	

ที่	อำเภอ	ทะเบียนผู้ทำการประมง (ราย)	หมายเหตุ
5	วิเชียรบุรี	89	
6	ศรีเทพ	229	
7	หนองไผ่	280	
8	บึงสามพัน	7	
9	น้ำหนาว	-	
10	วังโป่ง	156	
11	เขาค้อ	50	
12	เกษตรกรนอกจังหวัด	17	
	รวม	3,086	

3.3.4 สถานการณ์เพาะเลี้ยงสัตว์น้ำจืด ปี 2565 - 2568

ที่	ชนิด	ปริมาณผลผลิต (จำนวนที่มีการจับสัตว์น้ำ) หน่วย : ตัน			
		ปี 2565	ปี 2566	ปี 2567	ปี 2568
1	ปลาดุก	292.66	278.58	1,132.57	1,587.22
2	ปลาดูบ	236.56	234.38	300.54	257.64
3	ปลานิล	1,128.39	997.45	864.62	713.19
4	ปลาหัวขมิ้น	26.08	19.61	15.92	21.05
5	ปลาไน	16.73	9.58	11.85	11.68
6	ปลาช่อนเทศ	29.16	37.62	96.29	41.94
7	ปลาสร้อย	11.15	7.13	5.65	9.87
8	ปลาสร้อย	14.53	8.57	46.03	7.54
9	ปลาอื่นๆ	77.13	53.53	68.39	47.98
รวมปริมาณผลผลิต (ตัน)		1,832.39	1,646.44	2,541.87	2,698.11
จำนวนเกษตรกร (ราย)		10,896	9,227	9,048	9,018
จำนวนพื้นที่เลี้ยง (ไร่)		15,863.67	13,652.00	10,789.00	10,773.00

สถานการณ์เพาะเลี้ยงสัตว์น้ำจืดที่สำคัญของจังหวัด ปี 2569

ที่	รายชนิดสินค้า	จำนวน เกษตรกร (ราย)	ปริมาณผลผลิต			
			เดือนมกราคม 2569 (ตัน)	เดือนกุมภาพันธ์ 2569 (ตัน)	เดือนมีนาคม 2569 (ตัน)	เดือนเมษายน 2569 (ตัน)
1	ปลาดุก	655	141.46	141.87	98.91	110.00
2	ปลานิล	6,291	81.95	56.98	47.80	53.22
3	ปลาดูบ	1,679	36.43	35.69	27.33	30.45

ที่มา : ปฏิทินผลผลิตสินค้าเกษตรรายเดือนระดับจังหวัด ด้านประมง ประจำปี 2568 จังหวัดเพชรบูรณ์ และสำนักงานประมงจังหวัดเพชรบูรณ์ ณ เมษายน 2569

3.3.5 สถานการณ์ปริมาณผลผลิตสัตว์น้ำที่ได้จากการจับสัตว์น้ำจากแหล่งน้ำธรรมชาติ

ปริมาณผลผลิตสัตว์น้ำจากแหล่งน้ำธรรมชาติ		
ปี 2565	ปี 2566	ปี 2567
630.66 ตัน	540.53 ตัน	672.56 ตัน

ที่มา : สำนักงานประมงจังหวัดเพชรบูรณ์ (ข้อมูล ณ 31 มีนาคม 2569)

4. ข้อมูลการรับรองมาตรฐานสินค้าเกษตรปลอดภัยของจังหวัดเพชรบูรณ์

4.1 การรับรองมาตรฐานเกษตร GAP และ มกษ.7436 – 2563

1) ด้านพืช

มาตรฐานฟาร์ม	จำนวนฟาร์ม		จำนวน (หน่วย)		
	ราย	แปลง	ไร่	กก.	บ่อ
1. ด้านข้าว GAP (ศูนย์วิจัยข้าวพิษณุโลก ณ 30 พ.ย.68)					
ข้าว GAP					
- GAP (ได้รับการรับรอง GAP แล้ว)	35	35	747		
- GAP (แผน GAP ปี 2569)	32	32	200		
รวม	67	67	947		
ข้าว GAP seed					
- GAP seed (ได้รับการรับรอง GAP แล้ว)	12	12	45.25		
- GAP seed (แผน GAP ปี 2569)	15	15	55.25		
รวม	27	27	100.50		
2. ด้านพืชผัก/ผลไม้ (ศวพ.เพชรบูรณ์ ณ 30 พ.ย.68)					
- GAP (ได้รับการรับรอง GAP)	1,544	2,067	23,348.9735		
- GAP (แผนการตรวจรับรอง GAP ปี 2569)	-	980			
รวม	1,544	3,047	23,348.9735		
3. ด้านพืช (ส.ป.ก. เพชรบูรณ์ ณ 30 พ.ย.68)					
- GAP (ได้รับการรับรอง GAP)	120	140	1,670.50		
รวม	120	140	1,670.50		
รวมด้านพืช	1,785	3,281	26,066.9735		

2) ด้านประมง GAP และ มกษ. (สำนักงานประมงจังหวัดเพชรบูรณ์ ณ 30 พฤศจิกายน 2568)

มาตรฐานฟาร์ม	จำนวนฟาร์ม	จำนวน (หน่วย)	
	ราย	พื้นที่ฟาร์ม (ไร่)	บ่อ
GAP ปี 2566 (ใบรับรองมีอายุ)	33	93	72
รวม GAP	33	93	72
มกษ. 7436 – 2563 (ใบรับรองมีอายุ) ปี 2566	10	133.75	31
มกษ. 7436 – 2563 (ใบรับรองมีอายุ) ปี 2567	41	1,779.00	336
มกษ. 7436 – 2563 (ใบรับรองมีอายุ) ปี 2568	69	849.5	151
รวม มกษ. 7436-2563	120	2,762.25	518
รวมด้านประมง	153	2,855.25	590

3) ด้านปศุสัตว์ (สำนักงานปศุสัตว์จังหวัดเพชรบูรณ์ ณ 26 พฤศจิกายน 2568)

มาตรฐานฟาร์ม	จำนวนฟาร์ม	จำนวน (หน่วย)		
	ราย	ไร่	กก.	ตัว
- ฟาร์มเลี้ยงไก่เนื้อ	109	5,263		17,697,540
- ฟาร์มเลี้ยงไก่ไข่	26	106		277,751
- ฟาร์มไก่พันธุ์	18	4,317		1,155,494
- ฟาร์มเป็ดพันธุ์	4	340		274,800
- ฟาร์มเป็ดเนื้อ	2	238		103,200
- สถานที่ฟักไข่สัตว์ปีก	5	185		773,000

มาตรฐานฟาร์ม	จำนวนฟาร์ม	จำนวน (หน่วย)		
		ไร่	กก.	ตัว
- ฟาร์มเลี้ยงสุกร	157	3,157		291,964
- ฟาร์มโคนม	41	308		1,055
- ฟาร์มผึ้ง	5	13		1,600
รวมด้านปศุสัตว์	367	13,927		20,576,404

4.2 การรับรองมาตรฐาน Organic Thailand และ PGS

1) ด้านพืช Organic Thailand

มาตรฐานฟาร์ม	จำนวนฟาร์ม		จำนวน (หน่วย)	
	ราย	แปลง	ไร่	บ่อ
1. ด้านข้าว Organic (ศูนย์วิจัยข้าวพิษณุโลก ณ 26 พ.ย.68)				
- Organic Thailand (ได้รับการรับรอง Organic Thailand แล้ว)	24	25	216.75	
- Organic Thailand (อยู่ระหว่างระยะปรับเปลี่ยน)	-	-	-	
รวม	24	25	216.75	
2 ด้านพืชผัก/ผลไม้ Organic (ศวพ.เพชรบูรณ์ ณ 26 พ.ย.68)				
- Organic Thailand (ใบรับรองมีอายุ)	15	19	598.8611	
- Organic Thailand (อยู่ระหว่างระยะปรับเปลี่ยน)	3	3	28.0000	
รวม	18	22	626.8611	
รวมด้านพืช Organic Thailand	42	47	843.6111	

2) ด้านประมง Organic Thailand

(สำนักงานประมงจังหวัดเพชรบูรณ์ และ ศูนย์วิจัยและพัฒนาการเพาะเลี้ยงสัตว์น้ำจืดเพชรบูรณ์ ณ 30 พฤศจิกายน 2568)

มาตรฐานฟาร์ม	จำนวนฟาร์ม	จำนวน (หน่วย)	
		ไร่	บ่อ
มกษ. 9000 - 2552 (ใบรับรองมีอายุ) ปี 2566	15	2,517.5	175
มกษ. 9000 - 2552 (ใบรับรองมีอายุ) ปี 2568	1	7	2
รวม มกษ.9000-2552	16	2,524.5	177

3) PGS พืชผัก/ผลไม้ (สถานีพัฒนาที่ดินเพชรบูรณ์ ณ 30 พฤศจิกายน 2568)

มาตรฐานฟาร์ม	จำนวนฟาร์ม ราย	จำนวน (หน่วย)	
		ไร่	ไร่
ด้านพืชผัก/ผลไม้ PGS (สถานีพัฒนาที่ดินเพชรบูรณ์)			
กลุ่มเกษตรกร (ได้รับการรับรอง)		174	1,579.30
รวม PGS พืชผัก/ผลไม้		174	1,579.30

5. สินค้าเด่น/สินค้า GI (สำนักงานพาณิชย์จังหวัดเพชรบูรณ์ ข้อมูล ณ 30 พฤศจิกายน 2568)

4.1 ข้าวไร้ลิ้มผิวเพชรบูรณ์ (Khao Rai Pua Phetchabun) กรมทรัพย์สินทางปัญญา กระทรวงพาณิชย์ ได้ออกประกาศ เรื่อง การขึ้นทะเบียนสิ่งบ่งชี้ทางภูมิศาสตร์ “ข้าวไร้ลิ้มผิวเพชรบูรณ์” เมื่อวันที่ 26 เมษายน 2556 ทะเบียน สช 57100063 พันธุ์ข้าว : ข้าวเหนียวดำพันธุ์ลิ้มผิว ปี พ.ศ. 2566 มีพื้นที่ปลูกประมาณ 2,000 ไร่ ทั้งนี้ ได้ขอใช้เครื่องหมาย GI จำนวน 4 แปลง พื้นที่ 18 ไร่

4.2 มะขามหวานเพชรบูรณ์ (Phetchabun Sweet Tamarind) กรมทรัพย์สินทางปัญญา กระทรวงพาณิชย์ ได้ออกประกาศ เรื่อง การขึ้นทะเบียนสิ่งบ่งชี้ทางภูมิศาสตร์ “มะขามหวานเพชรบูรณ์” เมื่อวันที่ 30 กันยายน 2548 ทะเบียนเลขที่ สช 48100003 จำนวน 6 สายพันธุ์ ได้แก่ 1) พันธุ์ประกายทอง 2) พันธุ์สีทอง 3) พันธุ์ศรีชมพู 4) พันธุ์ขันตี 5) พันธุ์หมื่นจง 6) พันธุ์อินทผลัม และพันธุ์อื่นๆ *ที่ไม่ได้รับรอง GI* จำนวน 5 สายพันธุ์ ได้แก่ 1) พันธุ์ฝักดาบ 2) พันธุ์หวานล่อน 3) พันธุ์สีทองเบา 4) พันธุ์น้ำผึ้ง และ 5) พันธุ์แสงอาทิตย์ รวมพันธุ์มะขามหวานทั้งหมดจำนวน 11 สายพันธุ์ มีพื้นที่ปลูกในจังหวัดเพชรบูรณ์ทั้งหมดจำนวน 93,470 ไร่ ขอใช้เครื่องหมาย GI ทั้งหมดจำนวน 526 แปลง พื้นที่ 6,334 ไร่ 1.55 งาน

❖ ข้อมูลงบประมาณ

แผนปฏิบัติการด้านการเกษตรและสหกรณ์ของจังหวัด ประจำปีงบประมาณ พ.ศ. 2569 รวมแผนงาน/โครงการทั้งสิ้น 229 โครงการ งบประมาณ 225,863,843.95 บาท ผลการเบิกจ่าย 62,438,515.04 บาท คิดเป็นร้อยละ 27.67 ข้อมูล ณ วันที่ 31 มีนาคม 2569 (ไตรมาสที่ 2) ดังนี้

1. จำแนกตามแหล่งงบประมาณ

ลำดับ	จำแนกตามแหล่งงบประมาณ	จำนวนที่ได้รับอนุมัติ		ผลความก้าวหน้าการดำเนินงาน					
		งาน/โครงการ (จำนวน)	งบประมาณ (บาท)	งาน/โครงการ				งบประมาณ	
				ยังไม่ดำเนินการ	กำลังดำเนินการ	ยกเลิกโครงการ	ดำเนินการแล้วเสร็จ	เบิกจ่ายแล้ว	ร้อยละ
1	งบปกติ	202	217,327,515.95	-	168	-	10	59,994,231.44	27.61
2	งบจังหวัด	2	763,800.00	-	1	-	1	50,000.00	6.55
3	งบกลุ่มจังหวัด	-	-	-	-	-	-	-	-
4	งบอื่น ๆ	25	7,772,528.00	-	24	-	1	2,394,283.60	30.80
รวม 4 แหล่ง		229	225,863,843.95	-	193	-	36	62,438,515.04	27.64

2. จำแนกตามประเด็นการพัฒนาภายใต้แผนปฏิบัติการด้านการเกษตรและสหกรณ์ พ.ศ. 2566 – 2570

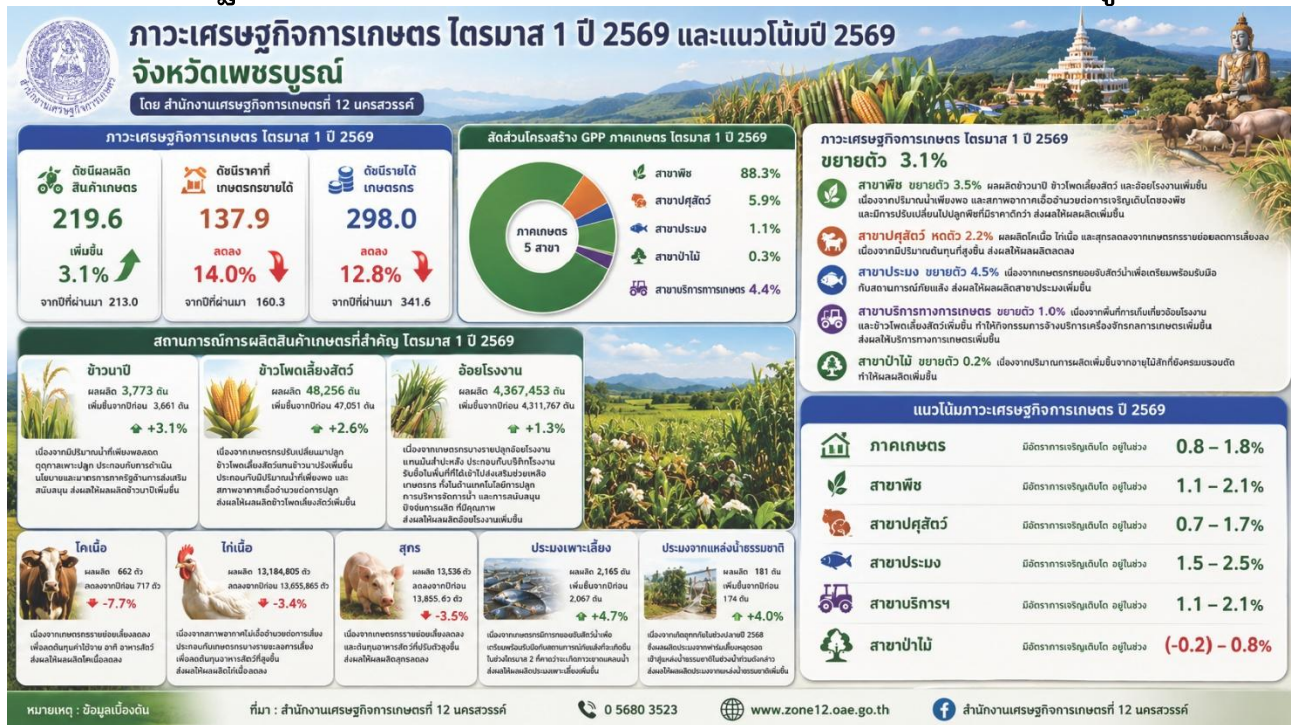
ประเด็นการพัฒนา	จำนวนโครงการ	งบประมาณ (บาท)	ผลการเบิกจ่าย	
			งบประมาณ (บาท)	ร้อยละ
ประเด็นการพัฒนาที่ 1 : ยกระดับศักยภาพเกษตรกรและสถาบันเกษตรกรสู่ผู้ประกอบการธุรกิจเกษตรสมัยใหม่	43	8,276,717.00	1,220,237,22	14.74
ประเด็นการพัฒนาที่ 2 : ส่งเสริมและพัฒนาการผลิตสินค้าเกษตรและบริการมูลค่าสูง	86	75,248,944.00	10,898,664.69	14.48
ประเด็นการพัฒนาที่ 3 : เพิ่มประสิทธิภาพในการบริหารจัดการทรัพยากรทางการเกษตร	36	3,216,175.00	964,062.16	29.98
ประเด็นการพัฒนาที่ 4 : พัฒนาโครงสร้างพื้นฐานและสิ่งอำนวยความสะดวกด้านการเกษตร	58	45,147,352.00	10,893,999.97	24.13
รวม	223	131,889,188.00	23,976,964.04	18.18

หมายเหตุ : ประเด็นการพัฒนา ประกอบด้วย

- ประเด็นการพัฒนาที่ 1 ยกระดับศักยภาพเกษตรกรและสถาบันเกษตรกรสู่ผู้ประกอบการธุรกิจเกษตรสมัยใหม่
- ประเด็นการพัฒนาที่ 2 ส่งเสริมและพัฒนาการผลิตสินค้าเกษตรและบริการมูลค่าสูง
- ประเด็นการพัฒนาที่ 3 เพิ่มประสิทธิภาพในการบริหารจัดการทรัพยากรทางการเกษตร

- ประเด็นการพัฒนาที่ 4 พัฒนาโครงสร้างพื้นฐานและสิ่งอำนวยความสะดวกด้านการเกษตร
(ที่มา : ข้อมูลเบิกจ่าย ณ วันที่ 31 มีนาคม 2569 กลุ่มยุทธศาสตร์พัฒนาการเกษตร สำนักงานเกษตรและสหกรณ์จังหวัดเพชรบูรณ์ ระบบข้อมูลติดตามแผนงานโครงการ (Action Plan) สำนักงานปลัดกระทรวงเกษตรและสหกรณ์

❖ **ภาวะเศรษฐกิจ ไตรมาสที่ 1 ปี 2569 และแนวโน้มปี 2569 จังหวัดเพชรบูรณ์**



❖ **ภัยพิบัติด้านการเกษตร จังหวัดเพชรบูรณ์**

สถานการณ์ภัยพิบัติและการให้ความช่วยเหลือ ด้านพืช ด้านประมง และด้านปศุสัตว์

1. การให้ความช่วยเหลือผู้ประสบภัยพิบัติกรณีฉุกเฉิน ปี 2567

ชนิดภัย	ช่วงเวลาที่เกิดภัย	ด้าน	ใช้งบ สป.กษ.			ใช้งบอื่นๆ (อปท./อำเภอ)			รวม		
			ครัวเรือน	พื้นที่ (ไร่)	วงเงิน (บาท)	ครัวเรือน	พื้นที่ (ไร่)	วงเงิน (บาท)	ครัวเรือน	พื้นที่ (ไร่)	วงเงิน (บาท)
อุทกภัย	มิ.ย. - ต.ค. 68	พืช	1,899	13,250.500	24,120,243.00	13	52.250	83,663.00	1,912	13,302.750	24,203,906.00
		ประมง	89	167.250	783,064.50	28	30.625	143,386.25	117	197.875	926,450.75
		ปศุสัตว์	-	-	-	-	-	-	-	-	-
รวมอุทกภัย			1,988	13,417.750	24,903,307.50	41	82.875	227,049.25	2,029	13,500.625	25,130,356.75
วาตภัย	มิ.ย. - ต.ค. 68	พืช	6	58.000	114,840.00	54	174.000	347,622.00	60	232.000	462,462.00
		ประมง	-	-	-	-	-	-	-	-	-
		ปศุสัตว์	-	-	-	-	-	-	-	-	-
รวมวาตภัย			6	58.000	114,840.00	54	174.000	347,622.00	60	232.000	462,462.00
แมลงศัตรูพืช	มิ.ย. - ต.ค. 68	พืช	20	55.500	74,370.00	10	56.000	84,000.00	30	111.500	158,370.00
ภัยช้างป่า	มิ.ย. - ต.ค. 69	พืช	31	222.000	419,720.00	13	36.000	68,080.00	44	258.000	487,800.00
รวมทุกภัย		พืช	1,956	13,586.000	24,729,173.00	90	318.250	583,365.00	2,046	13,904.250	25,312,538.00
		ประมง	89	167.250	783,064.50	28	30.625	143,386.25	117	197.875	926,450.75
		ปศุสัตว์	-	-	-	-	-	-	-	-	-
รวมทั้งสิ้น			2,045	13,753.250	25,512,237.50	118	348.875	726,751.25	2,163	14,102.125	26,238,988.75

2. การให้ความช่วยเหลือผู้ประสบภัยพิบัติกรณีฉุกเฉิน ปี 2568

ชนิดภัย	ช่วงเวลา ที่เกิดภัย	ด้าน	ใช้งบ สป.กษ.			ใช้งบอื่นๆ (อปท./อำเภอ)			รวม		
			ครัวเรือน	พื้นที่ (ไร่)	วงเงิน (บาท)	ครัวเรือน	พื้นที่ (ไร่)	วงเงิน (บาท)	ครัวเรือน	พื้นที่ (ไร่)	วงเงิน (บาท)
อุทกภัย	25 พ.ค - 8 มิ.ย. 68	พืช	7	116.000	155,440.00	1	3.000	5,940.00	8	119.000	161,380.00
		ประมง				1	5.000	23,410.00	1	5.000	23,410.00
		ปศุสัตว์	-	-	-	-	-	-	-	-	-
ห้วง 4 โทษุณ 15 ส.ค. -31 ส.ค. 68	พืช	พืช	10	111.000	148,740.00	7	22.500	30,987.00	17	133.500	179,727.00
		ประมง	94	327.980	1,535,602.36				94	327.980	1,535,602.36
		ปศุสัตว์	-	-	-	-	-	-	-	-	-
ห้วง 6 หนองฟ้า 31 ส.ค. -15 ก.ย. 68	พืช	พืช	1,987	13,813.250	20,480,599.00	11	25.500	36,730.00	1,998	13,838.750	20,517,329.00
		ประมง	207	276.780	1,295,887.23				207	276.780	1,295,887.23
		ปศุสัตว์	21	-	88,190.00	-	-	-	21	-	88,190.00
ห้วง 7 ริมแพท+ว กษา 19 ก.ย. 23 ก.ย. 68	พืช	พืช	1,401	9,372.750	14,892,154.00				1,401	9,372.750	14,892,154.00
		ประมง	1	1	4,682.00				1	1.000	4,682.00
		ปศุสัตว์	-	-	-	-	-	-	-	-	-
ห้วง 8 บัวลอย 29 ก.ย. - 30 ก.ย. 68	พืช	พืช	441	2,897.750	3,912,463.00	-	-	-	441	2,897.750	3,912,463.00
		ประมง	20	39.750	186,109.50				20	39.750	186,109.50
		ปศุสัตว์	-	-	-	-	-	-	-	-	-
รวมอุทกภัย		พืช	3,846	26,310.750	39,589,396.00	19	51.000	73,657.00	3,865	26,361.750	39,663,053.00
		ประมง	322	645.510	3,022,281.09	1	5.000	23,410.00	323	650.510	3,045,691.09
		ปศุสัตว์	21	-	88,190.00	-	-	-	21	-	88,190.00
รวมอุทกภัยทั้งสิ้น			4,189	26,956.260	42,699,867.09	20	56.000	97,067.00	4,209	27,012.260	42,796,934.09
วาคภัย	12 มี.ค - 16 มี.ค 68	พืช	2	3.500	6,930.00				2	3.500	6,930.00
		ประมง	-	-	-	-	-	-	-	-	-
		ปศุสัตว์	-	-	-	-	-	-	-	-	-
รวมวาคภัย			2	3.500	6,930.00	-	-	-	2	3.500	6,930.00
ฝนแล้ง	พ.ค. -มิ.ย. 68	พืช	158	1,602.000	3,171,960.00	-	-	-	158	1,602.000	3,171,960.00
แมลงศัตรูพืช		พืช									
ภัยช้างป่า	ส.ค. - ก.ย. 68	พืช	2	3.000	5,940.00				2	3.000	5,940.00
รวมทุกภัย		พืช	169	1,724.50	3,340,270.00	1	3	5,940	170	1,727.500	3,346,210.00
		ประมง	-	-	-	1	5.000	23,410.00	1	5.000	23,410.00
		ปศุสัตว์	-	-	-	-	-	-	-	-	-
รวมทั้งสิ้น			169	1,724.500	3,340,270.00	2	8.000	29,350.00	171	1,732.500	3,369,620.00

สรุปผลการดำเนินงานของศูนย์บริการเกษตรพิรุณราช กระทรวงเกษตรและสหกรณ์
ประจำปีงบประมาณ พ.ศ. 2569
จังหวัด เพชรบูรณ์ ข้อมูลเดือน พฤษภาคม 2569

ส่วนที่ 1 ข้อมูลการให้บริการของศูนย์บริการเกษตรพิรุณราช กระทรวงเกษตรและสหกรณ์

จำนวนผู้รับบริการสะสม (ตั้งแต่วันที่ 18 ต.ค. 2566)	1,588 ราย/เรื่อง	
สถานะ	จำนวนเรื่อง	
ดำเนินการแล้วเสร็จ	1,588 เรื่อง	ร้อยละ 100
อยู่ระหว่างดำเนินการ	- เรื่อง	ร้อยละ -
เกินกำหนด	- เรื่อง	ร้อยละ -
จำนวนผู้รับบริการรายเดือน	- ราย/เรื่อง	

หมายเหตุ: ตัดยอดข้อมูล ณ วันที่.....29..พฤษภาคม 2569. เวลา ...16.00...น.

ส่วนที่ 2 เรื่องที่อยู่ระหว่างดำเนินการ และเกินกำหนด

2.1 เรื่องที่อยู่ระหว่างดำเนินการ จำนวน-..... เรื่อง ดังนี้

ลำดับ	ประเภทเรื่อง	ชื่อเรื่อง	รายละเอียด พอสังเขป	หน่วยงาน ที่ดำเนินการ
1				
2				

2.2 เรื่องที่เกินกำหนด จำนวน-..... เรื่อง ดังนี้

ลำดับ	ประเภทเรื่อง	ชื่อเรื่อง	รายละเอียด พอสังเขป	สาเหตุที่เกินกำหนด/ แก้ไขปัญหไม่ได้	หน่วยงาน ที่ดำเนินการ
1					
2					

กลุ่มสารสนเทศการเกษตร สำนักงานเกษตรและสหกรณ์จังหวัดเพชรบูรณ์
จัดทำ ณ วันที่ 29 พฤษภาคม 2569